

tilastotiedotus statistisk rapport

Arkisto

ISSN 0355-2284

Tilastokeskus
Statistikcentralen

1976

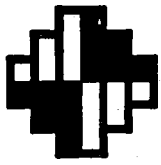
N:o-Nr

LI 1976:15

**Majoitustilasto
Majoitusliikkeiden
kapasiteetti 1976**

**Härbärgeringsstatistik
Härbärgeringsställes
kapacitet 1976**

**Accommodation statistics
Capacity of professional tourist
accommodation 1976**



tilastotiedotus statistisk rapport

ISSN 0355-2284

**Tilastokeskus
Statistikcentralen**

1976

Tiedustelut-Förfrågningar

Sinikka Maukonen
90-611 022/410
Marja-Leena Kähkölä
90-611 022/400

Päiväys-Datum

1976.05.12

N:o-Nr

LI 1976:15

**Majoitustilasto
Majoitusliikkeiden
kapasiteetti 1976**

**Härbärgeringsstatistik
Härbärgeringsställesnas
kapacitet 1976**

**Accommodation statistics
Capacity of professional tourist
accommodation 1976**

MAJOITUSTILASTO

Majoitusliikkeiden kapasiteetti v. 1976

Majoitustilasto käsittää kaikki ne majoitusliikkeet, joilta asetus majoitus- ja ravitsemusliikkeistä (502/69) edellyttää elinkeinoluvan. Näitä ovat hotellit, motellit, matkustajakodit, moottorimajat ja yömajat. Majoitusliikkeiden kapasiteettitilasto sisältää lääneittäiset tiedot edellä mainittujen majoitusliikkeiden lukumääristä sekä huoneiden ja vuoteiden luvut.

Tätä julkaisua varten saadut tiedot koskevat vuoden vaihteen 1975-1976 tilannetta. Koska moottorimajoja on vain 14 ja niistäkin on 8 osan vuotta toimivia, ovat niitä koskevat tiedot tauluissa yhdistetty matkustajakotitietojen kanssa. Yömajoja koskevat tiedot on julkaistu eri tauluissa, koska niiden toiminta poikkeaa luonteeltaan muiden majoitusliikkeiden toiminnasta.

1. Kaupungeissa ja kauppaloissa olevien majoitusliikkeiden kapasiteetin prosentuaalinen osuus koko maan kapasiteetista (ilman yömajoja)
1. I städer och köpingar belägna härbärgeringsställens kapacitet i procent av hela rikets kapacitet (exkl. natthärbärgen)
1. Capacity of professional tourist accommodation in urban communes as a percentage of the capacity in the whole country (excl. doss-houses)

Laji Typ Type	Majoitusliikkeitä Antal härbärgeringsställen Number of units		Huoneita Antal rum Number of rooms		Vuoteita Antal bäddar Number of beds		Lisävuoteita Antal extra bäddar Number of extra beds	
	1975 %	1976 %	1975 %	1976 %	1975 %	1976 %	1975 %	1976 %
Hotellit – Hotell – <i>Hotels</i>	72	70	85	85	81	83	77	75
Motellit – Motell – <i>Motels</i>	30	28	47	46	43	44	42	50
Matkustajakodit ja moottorimajat – Resandehem och motorhyddor – <i>Boarding houses¹⁾ and motor inns</i> .	47	47	52	47	48	42	48	44
Kaikki majoitusliikkeet (ilman yö- majoja) – Alla härbärgeringsställen (exkl. natthärbärgen) – <i>All profes- sional tourist accommodation (excl. doss- houses)</i>	57	56	75	75	70	70	67	67

1) Lower class hotels

Tekstitaulukossa 1 olevat prosenttiluvut osoittavat maamme majoituskapasiteetin keskittyvän kaupunkiin ja kauppaloihin varsinkin hotellien osalta, kun taas motelleista on melkein 3/4 maaseudulla. Kaikista majoitusliikkeistä (ilman yömajoja) on Helsingissä noin 6 % ja koko maan majoituskapasiteetista huoneiden osalta 14 % ja vuoteiden osalta 12 %. Maamme 50 yömajasta on kaupungeissa ja kauppaloissa 48, joista Helsingissä on 24.

HÄRBÄRGERINGSSTATISTIK

Härbärgeringsställenas kapacitet år 1976

Härbärgeringsstatistiken omfattar alla de härbärgeringsställen, för vilka näringstillstånd förutsatts enligt förordningen om härbärgerings- och förplägnadsrörelsen (502/69). Dessa är hotell, motell, resandehem, motorhyddor och natthärbärgen. Statistikerna över härbärgeringsställenas kapacitet omfattar uppgifter länsvis om ovannämnda härbärgeringsställens antal samt antalet rum och bäddar.

Uppgifterna som erhållits för denna publikation gäller situationen vid årsskiftet 1975-1976. Emedan det endast finns 14 motorhyddor och 8 av dem endast är verkamma under en del av året, har uppgifterna om dem i tabellerna sammanslagits med uppgifterna om resandehem. Uppgifter om natthärbärgen har publicerats i en skild tabell, emedan deras verksamhet till sin natur skiljer sig från övriga härbärgeringsställens verksamhet.

Procenttalen i texttabell 1 visar att härbärgeringskapaciteten i vårt land koncentrerar sig till städer och köpingar, speciellt för hotellens del, medan nästan 3/4 av motellen ligger på landsbygden. Av alla härbärgeringsställen (utan natthärbärgen) befinner sig omkring 6 % i Helsingfors, som med beaktande av härbärgeringskapaciteten i hela riket har 14 % av rummen och 12 % av bäddarna. Av de 50 natthärbärgena i vårt land ligger 48 i städer och köpingar och av dessa 24 i Helsingfors.

- 2 Majoitusliikkeiden kapasiteetti (ilman yömajoja)
 2 Härbärgeringsstälernas kapacitet (exkl. natthärbärgen)
 2 Professional tourist accommodation capacity (excl. doss-houses)

Laji Typ Type	Majoitusliikkeitä Antal härbärgeringsställen Number of units		Huoneita Antal rum Number of rooms		Vuoteita Antal bäddar Number of beds		Lisävuoteita Antal extra bäddar Number of extra beds	
	1975	1976	1975	1976	1975	1976	1975	1976
Hotellit – Hotell – Hotels	387	395	17 375	18 000	31 481	33 253	6 858	8 029
Motellit – Motell – Motels	69	71	1 537	1 553	3 179	3 152	1 120	1 131
Matkustajakodit ja moottorimajat – Resandehem och motorhyddor – Boarding houses ¹⁾ and motor inns	382	374	5 348	5 448	12 536	12 848	1 989	2 087
Kaikki majoitusliikkeet (ilman yöma- joja) – Alla härbärgeringsställen (exkl. natthärbärgen) – All pro- fessional tourist accommodation (excl. doss-houses)	838	840	24 260	25 001	47 196	49 253	9 967	11 247

1) Lower class hotels

Tekstitaulukko 2:sta ilmenee, että koko maan majoituskapasiteetti (ilman yömajoja) on kasvanut 3 % huoneiden ja 4 % vuoteiden osalta edelliseen vuoteen verrattuna. Lukumääräisesti majoitusliikkeitä (ilman yömajoja) on vain 2 enemmän kuin vuonna 1975. Hotelleja on 8 ja motelleja 2 sekä myös moottorimajoja 2 enemmän kuin edellisellä vuonna. Matkustajakoteja on sitä vastoin 10 vähemmän kuin vuonna 1975 ja kuitenkin matkustajakotien ja moottorimajojen yhteenlaskettujen kapasiteettilukujen osalta kasvoi huonekapasiteetti noin 2 % ja vuodemäärät 2,5 % edellisestä vuodesta. Esitetyissä prosenttiluvuissa vuoteiden osalta ovat mukana vain varsinaiset vuoteet, koska lisävuoteista saadut tiedot ovat joiltakin osin epätarkkoja. Vaikka yömajoja on 2 vähemmän kuin edellisellä vuonna, on huoneita silti 68 enemmän, kun taas vuoteita on 443 vähemmän kuin vuonna 1975.

Tarkasteltaessa majoitusliikkeiden jakautumista vuodeluvun mukaan (taulut 4-7) on kaikista majoitusliikkeistä (ilman yömajoja) 49 % (v. 1975 52 %) niitä, joissa on alle 30 vuodetta ja vastaava luku on hotellien osalta 35 % (v. 1975 39 %), motellien osalta 46 % (v. 1975 45 %) ja matkustajakotien ja moottorimajojen yhteismäärän osalta 66 % (v. 1975 67 %).

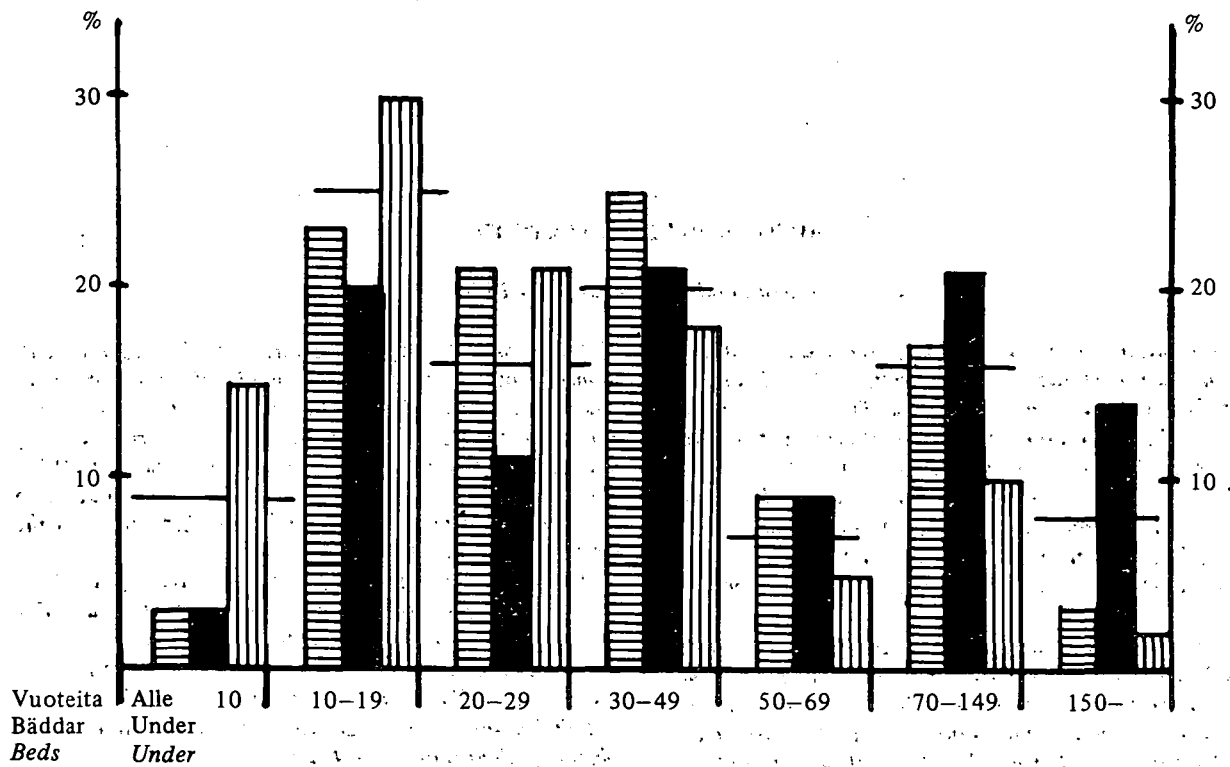
Oheinen kuvio kuvaa tarkemmin eri lajisten majoitusliikkeiden jakautumista vuodeluvun mukaan. Pylväät on saatu laskemalla kunkin majoitusliikelajin kokonaismäärästä eri vuodelukuryhmien prosentuaalinen osuus. Samoin on laskettu kaikkien majoitusliikkeiden (ilman yömajoja) prosentuaaliset osuudet.

Ur teksttabelle 2 framgår, att härbärgeringskapaciteten i hela riket jämfört med året förut (utan natthärbärgen) ökat med 3 % för rummens del och 4 % för bäddarnas del. Till antalet är härbärgeringsställen (utan natthärbärgen) endast 2 fler än år 1975. Det finns 8 hotell, 2 motell och likaså 2 motorhyddor mer än året förut. Resandehemmen är däremot 10 färre än år 1975 och ändå steg den sammanräknade rumskapaciteten för resandehemmen och motorhyddorna med omkring 2 % och antalet bäddar med 2,5 % från året förut. I de framlagda procenttalen ingår för bäddarnas vidkommande endast egentliga bäddar, emedan uppgifterna om extrabäddar till vissa delar är oexakta. Trots att natthärbärgena är 2 färre än året förut, är antalet rum dock 48 rum större, medan antalet bäddar är 443 mindre än år 1975.

En granskning av härbärgeringsstälernas fördelning enligt bäddantalet (tabellerna 4-7) visar att 49 % (52 % år 1975) av alla härbärgeringsställen är sådana som har färre än 30 bäddar. Motsvarande tal är för hotellens del 35 % (39 % år 1975), för motellens del 46 % (45 % år 1975) och för resandehemmens och motorhyddornas del sammanlagt 66 % (67 % år 1975).

Bifogade diagram återger noggrannare hur härbärgeringsställen av olika slag fördelar sig enligt bäddantalet. Stolparna har erhållits genom att räkna den procentuella andelen av olika grupper för bäddantal av det totala antalet härbärgeringsställen av varje typ. På samma sätt har de procentuella andelarna av alla härbärgeringsställen (utan natthärbärgen) räknats.

PROFESSIONAL TOURIST ACCOMMODATIONS BY NUMBER OF BEDS



— Kaikki majoitusliikkeet (ilman yömajoja) - Alla härbärgeringsställen (exkl. natthärbärgen) - All professional tourist accommodations (excl. doss-houses)

■ Hotellit - Hotell - Hotels

▨ Motellit - Motell - Motels

▤ Matkustajakodit ja moottorimajat - Resandehem och motorhyddor - Boarding houses¹⁾ and motor inns

1) Lower class hotels.

ACCOMMODATION STATISTICS

Accommodation capacity in 1976

The Central Statistical Office collects data for the accommodation statistics from hotels, motels, boarding houses, motor inns and doss-houses. The data obtained for this publication apply to the situation at the turn of 1975-1976. As the motor inns' number is only 14, data on them have been combined with data on boarding houses in the tables. Data on doss-houses have been published in separate tables, as they operate on principles different from those of other places of accommodation.

The accommodation capacity of Finland is generally centred in the towns and urban districts, particularly as regards hotels, whereas nearly 3/4 of the motels are situated in the countryside. Some 6 % of all accommodation facilities (excluding doss-houses) are found in Helsinki. In view of the total capacity of the country,

Helsinki has 14 % of the rooms and 12 % of the beds. Considering the country as a whole, the room capacity has increased by 3 % and the bed capacity by 4 % from the year before. There were only 2 more places of accommodation (excluding doss-houses) than in 1975. The changes from the year before were as follows: 8 more hotels, 2 more motels and motor inns, whereas the doss-houses were 10 less.

Of all places of accommodation (excluding doss-houses) 49 % were such as had less than 30 beds. The corresponding figure for hotels was 35 %, 46 % for motels and a total of 66 % for boarding houses and motor inns. The diagram on page 4 gives a more detailed description of various kinds of accommodation places by their number of beds.

TAULUJA – TABELLER

TABLES

Taulu 1 MAJOITUSLIIKKEIDEN KAPASITEETTI v. 1976 (ilman yömajoja)
 Tabell 1 HÄRBÄRGERINGSSTÄLLENAS KAPACITET år 1976 (exkl. natthärbärgen)
 Table 1 Professional tourist accommodation capacity in 1976 (excl. doss-houses)

Lääni - Län - Province	Majoitus- liikkeiden luku Antal härbärg- ringsställen Mumber of units	Huoneiden luku Antal rum Number of rooms	Vuoteiden luku Antal bäd- dar Number of beds	Lisävuo- teiden luku Antal extra bäddar Number of extra beds
Uudenmaan - Nylands	101	5 270	9 509	1 256
siitä - därav - of which				
Helsinki - Helsingfors	48	3 391	5 887	700
Muut kaupungit ja kauppalat - Övriga städer och köpingar - Other urban communes	42	1 547	2 946	521
Turun ja Porin - Åbo och Björneborgs	91	3 506	6 919	1 541
siitä - därav - of which				
Turku - Åbo	17	1 714	3 213	301
Pori - Björneborg	13	455	795	233
Muut kaupungit ja kauppalat - Övriga städer och köpingar - Other urban communes	33	919	1 911	729
Ahvenanmaan - Ålands	20	648	1 334	267
siitä - därav - of which				
Maarianhamina - Mariehamn	12	485	990	249
Hämeen - Tavastehus	82	2 709	4 787	1 352
siitä - därav - of which				
Hämeenlinna - Tavastehus	9	406	765	250
Lahti - Lahtis	9	411	722	239
Tampere - Tammerfors	19	1 246	2 082	496
Muut kaupungit ja kauppalat - Övriga städer och köpingar - Other urban communes	17	257	455	128
Kymen - Kymmene	59	1 609	3 085	893
siitä - därav - of which				
Kotka	6	134	209	40
Lappeenranta - Villmanstrand	8	339	661	125
Kouvola	7	182	311	116
Muut kaupungit ja kauppalat - Övriga städer och köpingar - Other urban communes	16	266	460	119
Mikkelin - S:t Michels	57	1 559	3 481	805
siitä - därav - of which				
Mikkeli - S:t Michel	8	347	640	144
Savonlinna - Nyslott	12	423	906	211
Muut kaupungit ja kauppalat - Övriga städer och köpingar - Other urban communes	9	112	182	36
Pohjois-Karjalan - Norra Karelen	42	792	1 736	470
siitä - därav - of which				
Joensuu	8	273	401	211
Muut kaupungit ja kauppalat - Övriga städer och köpingar - Other urban communes	13	251	549	168

1. Taulu (jatk.) - Tabell (forts.) - Table (cont.)

Lääni - Län - Province	Majoitus- liikkeiden luku Antal här- bärges- ringsställen Number of units	Huoneiden luku Antal rum Number of rooms	Vuoteiden luku Antal bäd- dar Number of beds	Lisävuo- teiden luku Antal extra bäddar Number of extra beds
Kuopion - Kuopio	48	1 124	2 271	514
siitä - därav - of which				
Kuopio	22	590	1 227	323
Muut kaupungit ja kauppalat - Övriga städer och köpingar - Other urban communes	10	197	310	98
Keski-Suomen - Mellersta Finlands	54	1 747	4 015	997
siitä - därav - of which				
Jyväskylä	14	956	1 927	285
Muut kaupungit ja kauppalat - Övriga städer och köpingar - Other urban communes	8	105	198	58
Vaasan - Vasa	87	1 703	3 208	1 108
siitä - därav - of which				
Vaasa - Vasa	13	610	1 200	368
Seinäjoki	10	271	510	271
Kokkola - Gamlakarleby	9	245	343	120
Muut kaupungit ja kauppalat - Övriga städer och köpingar - Other urban communes	16	261	432	201
Oulun - Uleåborgs	93	2 148	4 125	962
siitä - därav - of which				
Oulu - Uleåborg	15	919	1 580	314
Muut kaupungit ja kauppalat - Övriga städer och köpingar - Other urban communes	19	345	615	59
Lapin - Lapplands	106	2 186	4 783	1 082
siitä - därav - of which				
Rovaniemi	15	622	1 156	235
Muut kaupungit ja kauppalat - Övriga städer och köpingar - Other urban communes	15	372	741	132
Koko maa - Hela riket - Whole country	840	25 001	49 253	11 247
Näistä osan vuotta toimivat - Av dessa endast en del av året verksamma - Of which open only a part of year	132	6 970	14 645	1 587

Taulu 2 MAJOITUSLIIKKEIDEN KAPASITEETTI LAJEITTAIN v. 1976
 Tabell 2 HÄRBÄRGERINGSSTÄLLENAS KAPACITET ENLIGT TYP ÅR 1976
 Table 2 Professional tourist accommodation capacity by types in 1976

Lääni Län Province	Hotellit Hotell Hotels				Motellit Motell Motels				Matkustajakodit ja moottorimajat Resandehem och motorhyddor Boardinghouses 1) and motor inns			
	Lukumäärä Antal Number	Huoneita Rum Rooms	Vuoteita Bäddar Beds	Lisävuoteita Extra bäddar Extra beds	Lukumäärä Antal Number	Huoneita Rum Rooms	Vuoteita Bäddar Beds	Lisävuoteita Extra bäddar Extra beds	Lukumäärä Antal Number	Huoneita Rum Rooms	Vuoteita Bäddar Beds	Lisävuoteita Extra bäddar Extra beds
Uudenmaan - Ny-lands	61	4 614	8 188	1 108	8	132	294	22	32	524	1 027	126
siitä - därav - of which												
Helsinki - Helsingfors	30	3 066	5 263	663	-	-	-	-	18	325	624	37
Muut kaupungit ja kauppalat - Övriga städer och köpingar - Other urban communes	26	1 307	2 423	421	4	82	175	22	12	158	348	78
Turun ja Porin - Åbo och Björneborgs	44	2 857	5 612	1 201	10	186	389	115	37	463	918	225
siitä - därav - of which												
Turku - Åbo	12	1 616	3 031	267	-	-	-	-	5	98	182	34
Pori - Björneborg.	7	361	623	170	2	50	100	26	4	44	72	37
Muut kaupungit ja kauppalat - Övriga städer och köpingar - Other urban communes	19	740	1 588	628	2	55	94	59	12	124	229	42
Åhvenanmaan - Ålands	14	516	1 055	135	1	63	123	106	5	69	156	26
siitä - därav - of which												
Maarianhamina - Mariehamn	10	408	829	128	1	63	123	106	1	14	38	15
Hämeen - Tavastehus	45	2 095	3 562	1 078	5	222	386	165	32	392	839	109
siitä - därav - of which												
Hämeenlinna - Tavastehus	5	365	698	242	-	-	-	-	4	41	67	8
Lahti - Lahtis	6	378	659	237	-	-	-	-	3	33	63	2
Tampere - Tammerfors	9	921	1 446	281	2	187	314	155	8	138	322	60
Muut kaupungit ja kauppalat - Övriga städer och köpingar - Other urban communes	11	199	331	101	-	-	-	-	6	58	124	27
Kymen - Kymmene siitä - därav - of which	34	932	1 622	481	4	107	192	141	21	570	1 271	271
Kotka	6	134	209	40	-	-	-	-	-	-	-	-

1) Lower class hotels

2. Taulu (jatk.) - Tabell (forts.) - Table (cont.)

Lääni Län Province	Hotellit Hotell Hotels				Motellit Motell Motels				Matkustajakodit ja mootto- rimajat Resandehem och motor- hyddor Boardinghouses 1) and motor inns			
	Lukumäärä Antal Number	Huoneita Rum Rooms	Vuoteita Bäddar Beds	Lisävuoteita Extra bäddar Extra beds	Lukumäärä Antal Number	Huoneita Rum Rooms	Vuoteita Bäddar Beds	Lisävuoteita Extra bäddar Extra beds	Lukumäärä Antal Number	Huoneita Rum Rooms	Vuoteita Bäddar Beds	Lisävuoteita Extra bäddar Extra beds
Lappeenranta - Villmanstrand	5	289	536	125	-	-	-	-	3	50	125	-
Kouvola	7	182	311	116	-	-	-	-	-	-	-	-
Muut kaupungit ja kauppalat - Övriga städer och köpin- gar - Other urban communes	11	220	366	104	-	-	-	-	5	46	94	15
Mikkelin - S:t Mic- hels	28	918	1 566	500	2	56	112	52	27	585	1 803	253
siitä - därav - of which												
Mikkeli - S:t Michel	6	321	551	138	-	-	-	-	2	26	89	6
Savonlinna - Nyslott	8	367	619	186	-	-	-	-	4	56	287	25
Muut kaupungit ja kauppalat - Övriga städer och köpin- gar - Other urban communes	5	73	111	29	-	-	-	-	4	39	71	7
Pohjois-Karjalan - Norra Karelen	13	289	519	311	6	73	147	37	23	430	1 070	122
siitä - därav - of which												
Joensuu	4	115	168	163	-	-	-	-	1	158	233	48
Muut kaupungit ja kauppalat - Övriga städer och köpin- gar - Other urban communes	6	135	288	127	1	20	40	10	6	96	221	31
Kuopion - Kuopio siitä - därav - of which	22	722	1 337	256	1	100	200	158	25	302	734	100
Kuopio	9	361	638	110	1	100	200	158	12	129	389	55
Muut kaupungit ja kauppalat - Övriga städer och köpin- gar - Other urban communes	5	140	221	77	-	-	-	-	5	57	89	21
Keski-Suomen - Mellersta Finlands siitä - därav - of which	28	1 359	3 219	823	8	137	318	97	18	251	478	77
Jyväskylä	10	830	1 694	251	-	-	-	-	4	126	233	34
Muut kaupungit ja kauppalat - Övriga städer och köpin- gar - Other urban communes	3	41	66	40	2	35	73	12	3	29	59	6

1) Lower class hotels

2. Taulu (jatk.) - Tabell (forts.) - Table (cont.)

Lääni Län Province	Hotellit Hotell Hotels				Motellit Motell Motels				Matkustajakodit ja moottorimajat Resandehem och motorhyddor Boardinghouses 1) and motor inns			
	Lukumäärä Antal Number	Huoneita Rum Rooms	Vuoteita Bäddar Beds	Lisävuoteita Extra bäddar Extra beds	Lukumäärä Antal Number	Huoneita Rum Rooms	Vuoteita Bäddar Beds	Lisävuoteita Extra bäddar Extra beds	Lukumäärä Antal Number	Huoneita Rum Rooms	Vuoteita Bäddar Beds	Lisävuoteita Extra bäddar Extra beds
Vaasan - Vasa.... siitä - därav - of which	35	1 201	2 089	865	10	123	233	67	42	379	886	176
Vaasa - Vasa.....	7	509	952	308	-	-	-	-	6	101	248	60
Seinäjäki.....	7	234	438	259	-	-	-	-	3	37	72	12
Kokkola - Gamla- karleby.....	4	203	267	93	1	8	16	8	4	34	60	19
Muut kaupungit ja kauppalat - Övriga städer och köpin- gar - Other urban communes.....	9	175	277	158	1	20	39	-	6	66	116	43
Oulun - Uleåborgs. siitä - därav - of which	35	1 305	2 272	672	8	232	469	50	50	611	1 384	240
Oulu - Uleåborg ..	9	765	1 300	248	-	-	-	-	6	154	280	66
Muut kaupungit ja kauppalat - Övriga städer och köpin- gar - Other urban communes.....	8	162	259	43	1	62	124	-	10	121	232	16
Lapin - Lapplands siitä - därav - of which	36	1 192	2 212	599	8	122	289	121	62	872	2 282	362
Rovaniemi.....	8	522	927	172	-	-	-	-	7	100	229	63
Muut kaupungit ja kauppalat - Övriga städer och köpin- gar - Other urban communes.....	6	242	404	70	2	25	74	13	7	105	263	49
Koko maa - Hela riket - Whole country.....	3 95	18 000	33 253	8 029	71	1 553	3 152	1 131	374	5 448	12 848	2 087
Näistä osan vuotta toimivat - Av dessa verksammas endast en del av året - Of which open only a part of year.....	44	4 651	9 023	836	8	224	487	123	80	2 095	5 135	628

1) Lower class hotels

Taulu 3 YÖMAJOJEN KAPASITEETTI v. 1976
 Tabell 3 NATTHÄRBÄRGENAS KAPACITET år 1976
 Table 3 Capacity of doss-houses in 1976

Lääni Län Province	Yömajojen luku Antal natt- härbärgen Number of doss-houses	Huoneiden luku Antal rum Number of rooms	Vuoteiden luku Antal bäddar Number of beds	Lisävuoteiden luku Antal extra bäddar Number of extra beds
Uudenmaan - Nylands	26	729	2 853	4
siitä - därav - of which				
Helsinki - Helsingfors	24	715	2 727	-
Turun ja Porin - Åbo och Björne- borgs	5	37	287	111
siitä - därav - of which				
Turku - Åbo	4	31	253	108
Hämeen - Tavastehus	6	51	189	2
Kymen - Kymmene	3	21	106	-
Keski-Suomen - Mellersta Finlands	1	8	38	-
Vaasan - Vasa	4	21	96	-
Oulun - Uleåborgs	3	20	91	-
siitä - därav - of which				
Oulu - Uleåborg	1	3	39	-
Lapin - Lapplands	2	11	40	-
Koko maa - Hela riket - Whole country	50	898	3 700	117
Näistä osan vuotta toimivat - Av dessa verksamma endast en del av året - Of which open only a part of year	2	20	140	4

Taulu 4 MAJOITUSLIIKKEET VUODE- JA HUONELUVUN SEKÄ AVOINNAOLOAJAN MUKAAN v. 1976 (ilman yömaajoja)
 Tabell 4 HÄRBÄRGERINGSSTÄLLEN ENLIGT ANTAL BÄDDAR OCH RUM SAMT ÖPPETHÅLLNINGSPERIOD ÅR 1976 (exkl. natthärbärgen)
 Table 4 Professional tourist accommodations by number of beds and rooms and according to the period of duty in 1976 (excl. doss-houses)

Vuodeluku Antal bäddar Number of beds	Koko vuoden käytössä olevat Verksamma hela året Open all the year				Osan vuotta käytössä olevat Verksamma endast en del av året Open only a part of year				Avoinnaolo- kuukausien lukumäärä Antal verk- samhetsmån- ader Number of months when on duty
	Lukumäärä Antal Number	Vuoteita Bäddar Beds	Lisävuotei- ta Extra bäddar Extra beds	Huoneita Rum Rooms	Lukumäärä Antal Number	Vuoteita Bäddar Beds	Lisävuotei- ta Extra bäddar Extra beds	Huoneita Rum Rooms	
alle 10 - under 10	68	488	137	294	3	14	-	7	8
10 - 19	193	2 745	787	1 567	14	208	75	101	38
20 - 29	120	2 820	746	1 537	17	414	106	152	55
30 - 39	84	2 833	788	1 532	6	207	17	83	21
40 - 49	58	2 564	795	1 350	20	885	77	356	60
50 - 69	53	3 096	879	1 588	8	462	41	193	23
70 - 99	53	4 386	1 282	2 153	20	1 600	315	738	49
100 - 149	39	4 605	970	2 628	18	2 150	193	953	50
150 - 199	16	2 794	1 216	1 426	11	1 960	341	996	27
200 - 499	20	5 912	1 551	2 986	12	3 467	422	1 707	29
500 -	4	2 365	509	970	3	3 278	-	1 684	6
Yhteensä Summa Total	708	34 608	9 660	18 031	132	14 645	1 587	6 970	366

Taulu 5 HOTELLIT VUODE- JA HUONELUVUN SEKÄ AVOINNAOLOAJAN MUKAAN v. 1976
 Tabell 5 HOTELL ENLIGT ANTAL BÄDDAR OCH RUMSAMT ÖPPETHÄLLNINGSPERIOD ÅR 1976
 Table 5 Hotels by number of beds and rooms and according to the period of duty in 1976

Vuodeluku Antal bäddar Number of beds	Koko vuoden käytössä olevat Verksamma hela året Open all the year				Osan vuotta käytössä olevat Verksamma endast en del av året Open only a part of year				Avoimaaolo- kuukausien lukumäärä Antal verk- samhetsmå- nader Number of months when on duty
	Lukumäärä Antal Number	Vuoteita Bäddar Beds	Lisävuotei- ta Extra bäddar Extra beds	Huoneita Rum Rooms	Lukumäärä Antal Number	Vuoteita Bäddar Beds	Lisävuotei- ta Extra bäddar Extra beds	Huoneita Rum Rooms	
alle 10 - under 10	13	94	44	66	-	-	-	-	-
10 - 19	76	1 086	418	671	3	45	26	26	11
20 - 29	44	1 032	361	605	1	25	25	14	2
30 - 39	44	1 477	532	900	2	70	13	34	4
40 - 49	34	1 520	581	934	3	139	2	59	7
50 - 59	34	1 948	714	1 192	3	166	-	88	8
70 - 99	36	2 976	930	1 633	8	648	185	327	15
100 - 149	33	3 894	664	2 255	5	610	42	322	12
150 - 199	15	2 636	1 187	1 377	7	1 217	172	643	18
200 - 499	19	5 712	1 393	2 886	9	2 825	371	1 454	22
500 -	3	1 855	369	830	3	3 278	-	1 684	6
Yhteensä Summa Total	351	24 230	7 193	13 349	44	9 023	836	4 651	105

Taulu 6 MOTELLIT VUODE- JA HUONELUVUN SEKÄ AVOINNAOLOAJAN MUKAAN v. 1976

Tabell 6 MOTELL ENLIGT ANTAL BÄDDAR OCH RUMSAMT ÖPPETHÄLLNINGSPERIOD ÅR 1976

Table 6 Motels by number of beds and rooms and according to the period of duty in 1976

Vuodeluku Antal bäddar Number of beds	Koko vuoden käytössä olevat Verksamma hela året Open all the year			Osan vuotta käytössä olevat Verksamma endast en del av året Open only a part of year			Huoneita Rum Rooms	Lisävuotei- ta Extra bäddar Extra beds	Vuoteita Bäddar Beds	Lukumäärä Antal Number	Avoimnaolo- kuukausien lukumäärä Antal verk- samhetsmå- nader Number of months when on duty
	Lukumäärä Antal Number	Vuoteita Bäddar Beds	Lisävuotei- ta Extra bäddar Extra beds	Huoneita Rum Rooms	Vuoteita Bäddar Beds	Lisävuotei- ta Extra bäddar Extra beds					
alle 10 - under 10	2	16	-	11	-	-	-	-	-	-	-
10 - 19	14	203	58	102	29	-	11	-	29	-	4
20 - 29	14	325	99	168	20	-	6	-	20	-	2
30 - 39	9	315	93	145	-	-	-	-	-	-	-
40 - 49	7	313	75	146	2	88	-	-	88	-	10
50 - 69	5	299	56	133	1	64	-	20	64	20	2
70 - 99	8	631	291	327	1	88	-	20	88	20	3
100 - 149	3	363	178	197	-	-	-	-	-	-	-
150 - 199	1	200	158	100	1	198	-	83	198	83	2
Yhteensä Summa Total	63	2 665	1 008	1 329	487	123	224	8	487	123	23

Taulu 7 MATKUSTAJAKODIT JA MOOTTORIMAJAT VUODE- JA HUONELUVUUN SEKÄ AVOINNAOLOAJAN MUKAAN v. 1976
 Tabell 7 RESANDEHEM OCH MOTORHYDDOR ENLIGT ANTAL BÄDDAR OCH RUM SAMT ÖPPETHÅLLNINGSPERIOD ÅR 1976
 Table 7 Boardinghouses 1) and motor inns by number of beds and rooms and according to the period of duty in 1976

Vuodeluku Antal bäddar Number of beds	Koko vuoden käytössä olevat Verksamma hela året Open all the year			Osan vuotta käytössä olevat Verksamma endast en del av året Open only a part of year			Avoinnaolo- kuukausien lukumäärä Antal verk- samhetsmån- ader Number of months when on duty
	Lukumäärä Antal Number	Vuoteita Bäddar Beds	Lisävuotei- ta Extra bäddar Extra beds	Huoneita Rum Rooms	Lisävuotei- ta Extra bäddar Extra beds	Huoneita Rum Rooms	
alle 10 - under 10	53	378	93	217	14	-	7
10 - 19	103	1 456	311	794	134	49	64
20 - 29	62	1 463	286	764	369	81	132
30 - 39	31	1 041	163	487	137	4	49
40 - 49	17	731	139	270	658	75	275
50 - 69	14	849	109	263	232	21	79
70 - 99	9	779	61	193	864	110	367
100 - 149	3	348	128	176	1 540	151	631
150 - 199	1	158	29	49	545	86	238
200 - 499	-	-	-	-	642	51	253
500 -	1	510	140	140	-	-	-
Yhteensä Summa Total	294	7 713	1 459	3 353	5 135	628	2 095
							237

1) Lower class hotels

Taulu 8 YÖMAJAT VUODE- JA HUONELUVUN MUKAAN v. 1976
 Tabell 8 NATTHÄRBÄRGEN ENLIGT ANTAL BÄDDAR OCH RUM år 1976
 Table 8 Doss-houses by number of beds and rooms in 1976

Vuodeluku Antal bäddar Number of beds	Yömajojen luku Antal natthär- bärgen Number of doss-houses	Vuoteiden luku Antal bäddar Number of beds	Lisävuoteiden luku Antal extra bäddar Number of extra beds	Huoneiden luku Antal rum Number of rooms
---	--	--	---	---

Koko vuoden käytössä olevat
 Verksamma hela året
 Open all the year

alle 10 - under 10	1	8	-	2
10 - 19	8	114	2	39
20 - 29	6	133	-	40
30 - 39	8	276	3	65
40 - 49	6	257	-	43
50 - 69	6	348	2	66
70 - 99	4	344	-	67
100 - 149	3	392	-	178
150 - 199	1	150	106	10
200 - 499	5	1 538	-	368

Yhteensä Summa Total	48	3 560	113	878
----------------------------	----	-------	-----	-----

Osan vuotta käytössä olevat
 Verksamma endast en del av året
 Open only a part of year

30 - 39	1	34	-	7
100 - 149	1	106	4	13
Yhteensä Summa Total	2	140	4	20

HINTA:
PRIS: