

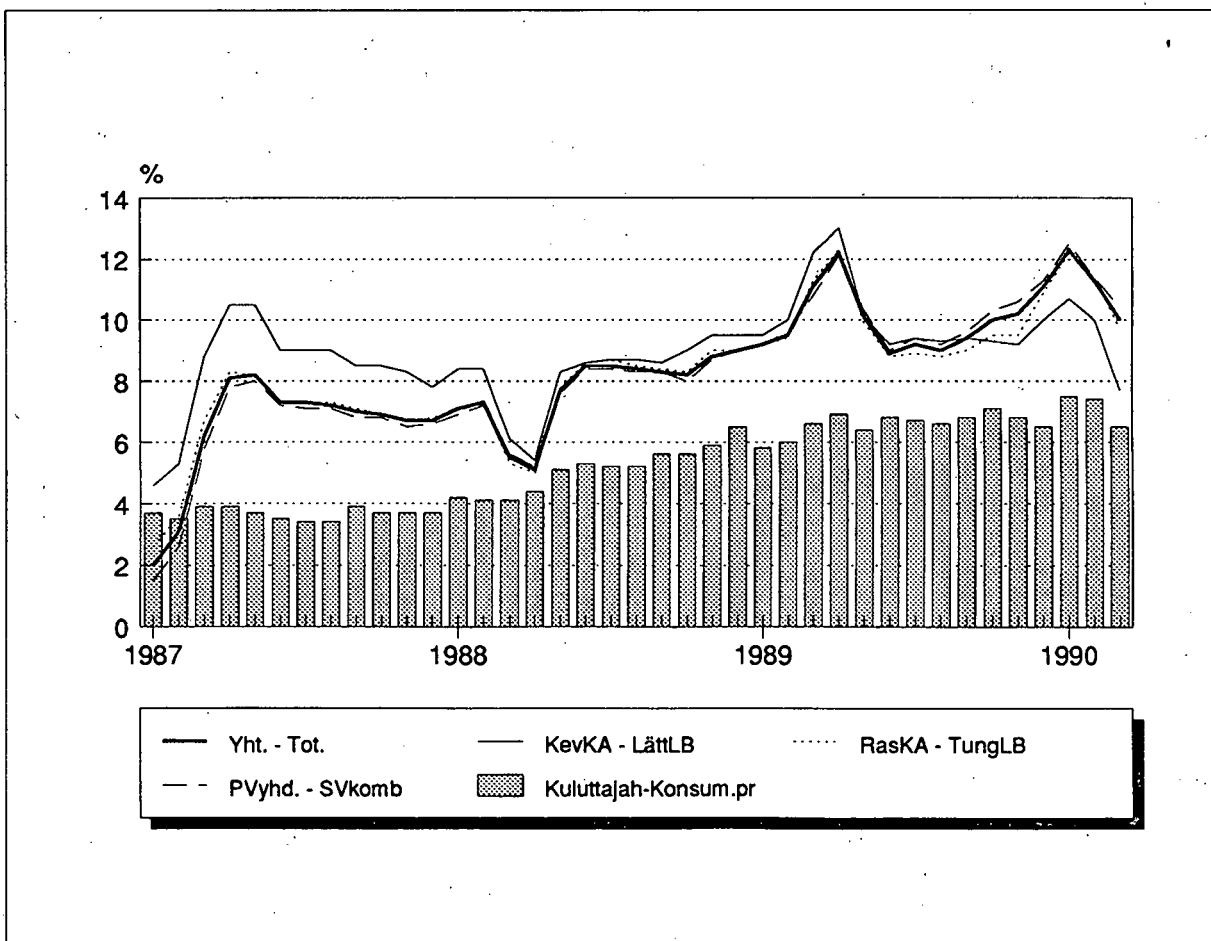
# Kuorma-autoliikenteen kustannusindeksi

Kostnadsindex för lastbilstrafik  
1990, 1. neljännes – 1 kvartalet.

17.4.1990

	Kokonaisindeksi 1985 =100 Totalindex	%-muutos - %-förändring 1989:3 - 1990:3
Maaliskuu - Mars	136,4	10,0
Helmikuu - Februari	135,5	
Tammikuu - Januari	136,1	

## Kuorma-autoliikenteen kustannusindeksin ja kuluttajahintaindeksin vuosimuutokset Kostnadsindex för lastbilstrafik och konsumentprisindex, årsförändringar



Taulu 1: INDEKSIT AJONEUVOTYYPIN MUKAAN JA VUOSIMUUTOS, Maaliskuu 1990  
 Tabell 1: INDEX ENLIGT BILTYP OCH ÅRSFÖRÄNDRING, Mars 1990

Ajoneuvot: (kok.paino):	Kevyet kuorma-autot (enint. 10 t)	Raskaat kuorma- autot (yli 10 t)	Perävaunuyhdistel- mät (enint. 48 t)	Kokonaisindeksi				
Fordonstyp: (totalvikt):	Lätta lastbilar (högst 10 t)	Tunga lastbilar (över 10 t)	Lastbilar med släp- vagn (högst 48 t)	Totalindex				
Vuosi ja kuukausi År och månad	v-muutos årsföränd (4)	v-muutos årsföränd (35)	v-muutos årsföränd (61)	v-muutos årsföränd (100)				
1985	100,0	100,0	100,0	100,0				
1986	102,9	2,9	101,0	1,0	99,4	-,6	100,1	,1
1987	111,4	8,3	107,6	6,6	105,5	6,1	106,5	6,4
1988	120,6	8,3	115,9	7,7	113,6	7,7	114,7	7,7
1989	132,7	10,0	127,3	9,8	125,0	10,1	126,1	10,0
1989 I	127,5	9,5	122,4	9,2	120,0	9,2	121,1	9,2
II	128,0	10,0	122,8	9,4	120,7	9,6	121,7	9,5
III	131,3	12,2	125,3	11,3	122,6	10,8	123,9	11,1
IV	132,3	13,0	126,4	12,3	124,0	12,1	125,2	12,2
V	133,2	10,1	127,5	9,9	125,1	10,3	126,2	10,1
VI	132,8	9,2	127,2	8,8	124,7	9,0	125,9	8,9
VII	133,2	9,4	127,6	8,9	125,4	9,4	126,5	9,2
VIII	133,2	9,3	127,6	8,8	125,4	9,2	126,5	9,0
IX	133,2	9,4	127,9	9,0	126,0	9,6	126,9	9,4
X	133,8	9,3	128,6	9,5	126,8	10,3	127,7	10,0
XI	136,6	9,2	131,1	9,5	129,3	10,6	130,2	10,2
XII	137,7	10,0	133,0	10,9	130,5	11,3	131,7	11,1
1990 I	141,1	10,7	137,3	12,2	135,0	12,5	136,1	12,3
II	140,8	10,0	136,9	11,4	134,4	11,4	135,5	11,3
III	141,5	7,7	137,4	9,7	135,4	10,4	136,4	10,0

Vuosi-År	Neljännes-Kvartal	Kokonaisindeksi-Totalindex
1989	I	388
1989	II	399
1989	III	402
1989	IV	412
1990	I	432

Tarkeimmat tiedot Kuorma-autoliikenteen kustannusindeksistä 1985=100 sekä indeksin pisteluvuista vuosilta 1985-1987 on julkaistu indeksitiedotteessa 3/1988 (17.10.1988).

Närmare uppgifter om Lastbilstrafikens kostnadsindex 1985=100 och om indextal för åren 1985-1987 är publicerade i indexrapporten 3/1988 (17.10.1988).

TAULU 2: INDEKSIT KUSTANNUSTEKIJÖITÄIN, Maaliskuu KOKONAIKSEKSI  
 TABELL 2: INDEX ENLIGT KOSTNADSAKTORER, Mars TOTALINDEX

Vuosi ja kuukausi År och månad	(19,7)	(10,4)	(0,8)	(19,6)	(9,4)	(5,4)	(15,0)	(7,9)	(4,4)	(1,8)	(4,1)	(1,5)	(100)
	KULJET- TAJIEN PALKAT	VÄLIL- LISET PALKAT	PÄIVÄRA- HAT JA MAJOITUS	POLTTO- AINEET TO	KORJAUS JA HUOL- TO	RENTAAT	PÄÄOMAN POISTO	KORKO- KUST.	VAKUU- TUKSET	LIIKEN- NÖIMIS- MAKSUT	HALLINTO YLLÄ- PITO	KOKONAIK- SEKSI	
	LÖNER (FÖRARE)	INDIR. LÖNEK.	DAGTRAK. OCH INKVART.	BRÄNSLE	REPAR. OCH SERVICE	DÄCK	KAPITAL AVSKR.	RÄNTE- KOST.	FÖRSÄK- RINGAR	TRAFI- KERINGS- AVGIFTER	FÖRVALT- NING	UNDER- HALLS- KOST.	TOTAL- INDEX
1985	100,0	100,0	100,0	100,0	100,0	100,0	100,0	100,0	100,0	100,0	100,0	100,0	100,0
1986	105,6	111,6	111,7	79,3	106,8	103,2	104,5	93,1	102,1	108,7	107,3	117,0	100,1
1987	115,4	124,9	123,8	80,7	116,0	106,2	109,9	96,2	106,0	108,7	113,6	130,2	106,5
1988	124,5	139,7	130,3	85,2	124,3	109,5	116,4	108,9	115,9	115,2	121,0	140,4	114,7
1989	136,7	160,4	140,7	94,6	135,1	113,7	124,3	125,9	128,0	123,2	129,8	151,2	126,1
1989	I	130,3	152,4	133,9	130,7	112,7	119,9	118,0	126,6	123,2	127,0	145,2	121,1
	II	130,3	152,4	133,9	131,7	112,7	122,3	118,8	127,4	123,2	127,1	145,3	121,7
	III	137,1	160,3	141,9	131,7	112,7	122,5	119,0	127,4	123,2	127,2	145,5	123,9
	IV	137,1	160,3	141,9	132,7	113,6	122,5	119,5	127,4	123,2	130,3	152,8	125,2
	V	137,1	161,2	141,9	136,3	113,6	122,5	122,3	127,4	123,2	130,6	152,9	126,2
	VI	137,1	161,2	141,9	136,1	114,3	122,1	122,9	127,3	123,2	130,7	153,1	125,9
	VII	137,1	161,2	141,9	136,7	114,3	125,5	126,5	128,3	123,2	130,7	153,1	126,5
	VIII	137,1	161,2	141,9	136,7	114,3	125,5	126,9	128,3	123,2	130,6	153,2	126,5
	IX	137,1	161,2	142,2	137,0	114,1	126,8	127,8	129,1	123,2	130,8	153,4	126,9
	X	137,1	161,2	142,2	137,0	114,1	126,8	129,7	129,1	123,2	130,8	153,4	127,7
	XI	141,2	166,0	142,4	137,0	114,1	126,8	134,2	129,1	123,2	130,8	153,4	130,2
	XII	141,2	166,0	142,4	137,0	114,5	129,0	145,6	129,1	123,2	130,9	153,6	131,7
1990	I	141,2	171,8	144,3	138,0	114,8	129,6	152,4	130,5	129,7	132,5	153,9	136,1
	II	141,2	171,8	144,3	138,0	117,6	129,6	152,4	130,8	129,7	132,6	154,1	135,5
	III	141,2	171,8	144,4	144,3	117,6	130,7	155,3	131,3	129,7	138,1	163,4	136,4

Kustannustekijöittäin eritellyt eri autotyypin indeksipisteluvut Index enligt kostnadsfaktorer för olika fordonstyper (tabellerna 3, 4 och 5) on saatavissa Tilastokeskuksesta. 4 och 5) kan erhållas vid Statistikcentralen.



# Kuorma-autoliikenteen kustannusindeksi

Kostnadsindex för lastbilstrafik  
1990, 1. neljännes – 1 kvartalet

SVT Suomen Virallinen Tilasto  
Finlands Officiella Statistik  
Official Statistics of Finland

Central Statistical  
Office of Finland

Cost index for road  
transport of goods  
1st quarter 1990

Tiedustelut - Förfrågningar

Pirkko Hemmilä  
Tuula Turunen  
(90) 17 341

Julkaisujen myynti:

Försäljning:

Hinta – Pris

Tilastokeskus  
PL 504  
00101 Helsinki  
Puh. (90) 173 41

Statistikcentralen  
PB 504  
00101 Helsingfors  
Tel. (90) 173 41

30 mk

ISSN 0786-0366