

# Työvoimatilasto

Arbetskraftsstatistik  
1991, Joulukuu – December

4.2.1992

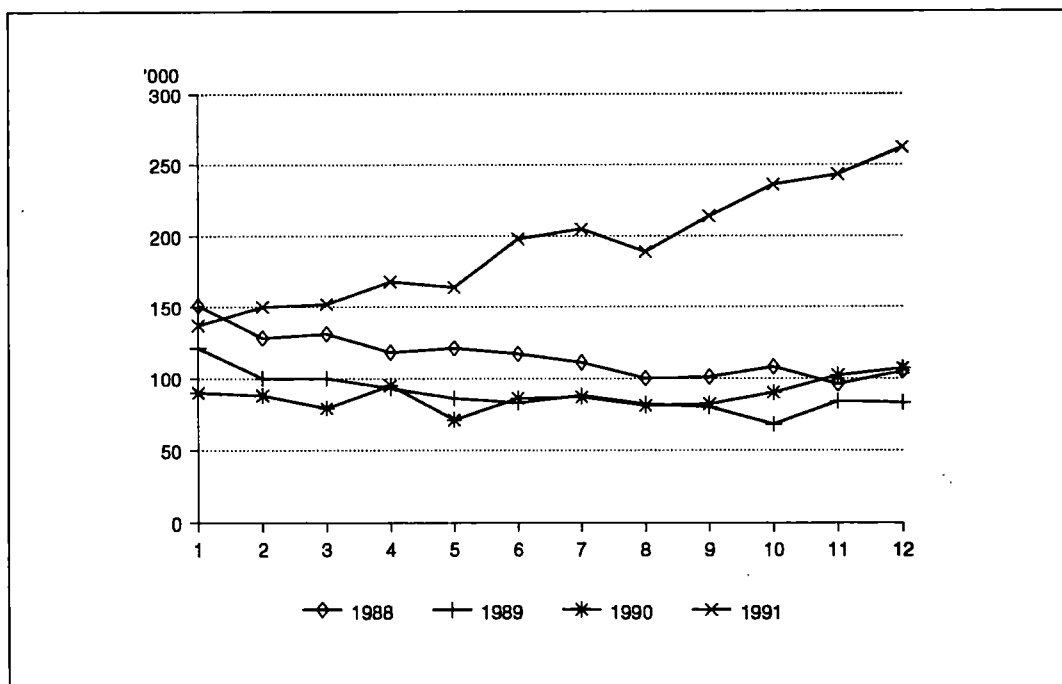
## Työvoimatutkimus 1991, joulukuu Arbetskraftsundersökningen 1991, december

Viime vuoden joulukuussa työttömiä oli 262 000 henkeä ja työttömyysaste 10,5 prosenttia. Työttömien määrä lisääntyi marraskuusta lähes 20 000:lla ja vuoden 1990 joulukuusta 155 000:lla hengellä.

Nuoria alle 25-vuotiaita oli työttömänä 59 000 kun vuotta aiemmin heitä oli 27 000. Nuorten työttömyysaste kohosi lähes 21 prosenttiin.

Työpaikkoja menetettiin vuoden 1990 joulukuuhun verrattuna 180 000. Teollisuudessa työllisten määrä väheni 72 000:lla, metalliteollisuudessa peräti 36 000:lla. Kaupan ja rakentamisen alalla työpaikkojen kato oli noin 40 000 kummassakin.

Vuoden 1991 työttömyysaste nousi 7,6 prosenttiin. Työttömänä viime vuonna oli keskimäärin 193 000 henkeä.



Työttömät kuukausittain 1988–1991  
Arbetslösa månatligen 1988–1991

1. 15-74-VUOTIAIDEN TYÖVOIMAAN KUULUMINEN  
15-74-ÅRINGARNAS ARBETSKRAFTSTILLHÖRIGHET

	vuosi kk - år månad	9112	9111	9012	Muutos Förändring 9112/9012
		1000 henkeä - personer			%
<b>15-74-VUOTIAS VÄESTÖ</b>					
<b>BEFOLKNING I ÅLDERN 15-74 ÅR</b>					
	Miehet - Män	3775	3774	3749	0,7
	Naiset - Kvinnor	1862	1861	1846	0,8
		1914	1913	1903	0,6
<b>TYÖVOIMA - ARBETSKRAFTEN</b>					
	Miehet - Män	2493	2465	2518	-1,0
	Naiset - Kvinnor	1319	1294	1328	-0,6
		1174	1171	1190	-1,4
<b>TYÖLLISET - SYSSELSATTA</b>					
	Miehet - Män	2231	2223	2411	-7,5
	Naiset - Kvinnor	1141	1146	1256	-9,1
		1089	1077	1156	-5,7
<b>TYÖTTÖMÄT - ARBETSLÖSA</b>					
	Miehet - Män	262	243	107	145,5
	Naiset - Kvinnor	178	149	72	146,5
		84	94	35	143,5
<b>TYÖVOIMAAN KUULUMATTOMAT</b>					
<b>BEFOLKNING EJ I ARBETSKRAFTEN</b>					
	Miehet - Män	1283	1309	1231	4,2
	Naiset - Kvinnor	543	567	518	4,7
		740	742	713	3,9
<b>TYÖVOIMAOSUUS - REL.ARBETSKRAFTSTAL, %</b>					
	Miehet - Män	66,0	65,3	67,2	-1,2 yks.
	Naiset - Kvinnor	70,9	69,5	71,9	-1,0 yks.
		61,3	61,2	62,6	-1,3 yks.
<b>TYÖTTÖMYYSASTE - REL.ARBETSLÖSHETSTAL, %</b>					
	Miehet - Män	10,5	9,8	4,2	6,3 yks.
	Naiset - Kvinnor	13,5	11,5	5,4	8,1 yks.
		7,2	8,0	2,9	4,3 yks.
<b>2. TYÖVOIMA - ARBETSKRAFTEN</b>					
		2493	2465	2518	-1,0
<b>IKÄ</b>					
	15-24	284	277	323	-12,1
<b>ÅLDER</b>					
	25-54	1973	1960	1967	0,3
	55-74	236	228	228	3,4
	15-64	2469	2450	2504	-1,4
<b>TYÖVOIMAOSUUS - REL.ARBETSKRAFTSTAL, %</b>					
		66,0	65,3	67,2	-1,2 yks.
<b>IKÄ</b>					
	15-24	44,1	43,1	49,8	-5,7 yks.
<b>ÅLDER</b>					
	25-54	88,5	88,0	89,2	-0,7 yks.
	55-74	26,1	25,2	25,5	0,6 yks.
	15-64	73,1	72,6	74,5	-1,4 yks.

vuosi kk - år månad		9112	9111	9012	Muutos Förändring 9112/9012
		1000 henkeä - personer			%
<b>3. TYÖLLISET - SYSSELSATTA</b>		2231	2223	2411	-7,5
IKÄ	15-24	224	223	295	-23,9
ÅLDER	25-54	1793	1794	1897	-5,5
	55-74	213	206	219	-2,9
	15-64	2208	2207	2397	-7,9
<b>AMMATTIASEMA - YRKESSTÄLLNING</b>					
Palkansaajat - Löntagare		1896	1884	2055	-7,7
Yrittäjät ja yrittäjäperheenjäsenet - Företagare och företagarfamiljemedlemmar		335	339	356	-6,0
<b>TYÖSSÄOLO - ARBETSNÄRVARO</b>					
Työssäolleet - I arbete		2038	2052	2187	-6,8
Työssäoloaste - Relativt närvarotal, %		91,4	92,3	90,7	0,7 yks.
Ylityöaste - Relativt övertidstal, %		4,9	8,0	5,6	-0,7 yks.
Sivutyöaste - Relativt bisysslotal, %		5,5	6,3	6,0	-0,5 yks.
<b>OSA-AIKATYÖ - DELTIDSARBETE</b>					
Osa-aikatyölliset (1-29 t/viikko)					
Deltidssysselsatta (1-29 t/vecka)		183	183	183	-0,2
- Osuus työllisistä - Andelen av sysselsatta, %		8,2	8,2	7,6	0,6 yks.
<b>4. TYÖTTÖMÄT - ARBETSLÖSA</b>		262	243	107	145,5
IKÄ	15-24	59	55	27	115,3
ÅLDER	25-54	180	166	70	155,9
	55-74	23	22	9	156,7
	15-64	262	243	107	145,5
<b>TYÖTTÖMYYSASTE - REL.ARBETSLÖSHETSTAL,%</b>		10,5	9,8	4,2	6,3 yks.
IKÄ	15-24	20,9	19,7	8,5	12,4 yks.
ÅLDER	25-54	9,1	8,5	3,6	5,5 yks.
	55-74	9,7	9,6	3,9	5,8 yks.
	15-64	10,6	9,9	4,3	6,3 yks.
<b>TYÖTTÖMYYSASTEET LÄÄNEITTÄIN, % REL. ARBETSLÖSHETSTAL LÄNSVIS, %</b>					
Koko maa - Hela riket		10,5	9,8	4,2	6,3 yks.
Uudenmaan - Nylands		7,1	6,0	2,2	4,9 yks.
Turun ja Porin - Åbo och Björneborgs		9,1	9,7	4,2	4,9 yks.
Ahvenanmaa - Åland		0,0	2,1	0,0	0,0 yks.
Hämeen - Tavastehus		11,8	10,2	4,0	7,8 yks.
Kymen - Kymmene		12,3	13,0	4,0	8,3 yks.
Mikkelin - St.Michels		13,0	15,2	5,0	8,0 yks.
Pohjois-Karjalan - Norra Karelen		14,2	10,6	9,3	4,9 yks.
Kuopion - Kuopio		13,3	9,8	5,6	7,7 yks.
Keski-Suomen - Mellersta Finlands		13,9	12,0	6,0	7,9 yks.
Vaasan - Vasa		10,8	10,8	3,9	6,9 yks.
Oulun - Uleåborgs		12,8	14,0	6,6	6,2 yks.
Lapin - Lapplands		14,8	13,5	7,3	7,5 yks.

5. TYÖLLISET TOIMIALOITTAIN SEKÄ TEHDYT TYÖTUNNIT TOIMIALOITTAIN  
SYSSELSATTA EFTER NÄRINGSREN SAMT UTFÖRDA ARBETSTIMMAR ENLIGT NÄRINGSREN

TOIMIALA NÄRINGSREN	TOL -NI	TYÖLLISET SYSSELSATTA			TEHDYT TYÖTUNNIT UTFÖRDA ARBETSTIMMAR				
		9112	9111	9012	Muutos Förändring 9112/9012		Muutos Förändring 9112/9012		
vuosi kk - år månad		1000 henkeä	- personer	%	Milj. tuntia	- timmar	%	%	
KAIKKI TOIMIALAT	0-9	2231	2223	2411	-7,5	306,0	340,3	299,4	2,2
MAA- JA METSÄTALOUS	01-04	189	190	190	-0,7	32,0	34,0	32,4	-1,2
Maatalous	01-02	155	159	158	-2,1	27,7	29,2	28,4	-2,6
Metsätalous	04	34	31	32	6,4	4,3	4,8	4,0	9,2
TEOLLISUUS	06-09,11-29,31-34	464	462	536	-13,3	62,8	71,1	60,5	3,8
Kulutustavara-teollisuus	11-13	87	88	102	-15,0	11,6	13,4	12,0	-3,5
Metsäteoll. tuott. - huonekal. valm., kustantaminen	14-17	128	115	147	-12,9	16,9	17,0	17,2	-1,6
Metalli- ja kaivannais-teollisuus	06-09 23-27	153	166	189	-19,1	20,8	26,0	20,3	2,4
Muu teollisuus	18-22,29,31-34	97	93	98	-1,1	13,4	14,7	11,0	22,6
RAKENTAMINEN	35-38	159	163	200	-20,6	23,6	26,5	24,1	-1,8
Talonrak., rak.palv.	35-36,38	124	129	159	-22,4	18,0	20,6	18,9	-4,4
Maa- ja vesirakentaminen	37	35	34	41	-13,7	5,6	5,8	5,2	7,6
KAUPPA, MAJ. JA RAV.TOIM.	41-48	339	319	382	-11,3	48,5	49,2	51,2	-5,3
Tukkuk. ja agentuurit.	41-42	75	70	85	-12,1	10,5	11,2	10,4	0,6
Vähittäiskauppa	431-448	147	142	173	-14,9	20,6	21,3	23,6	-12,5
Moott.ajon. kauppa	451-452	21	19	21	0,2	2,7	3,2	2,6	3,9
Moott.ajon. huolto ja korj., kotital.es. korj.	453-454,449	33	29	33	1,4	4,6	5,2	4,6	1,6
Majoitus- ja ravitsemist.	47-48	63	59	71	-11,0	10,1	8,3	10,1	0,0
LIIKENNE	51-58	163	174	178	-8,7	21,6	26,4	23,9	-9,5
Kuljetus	51-56	115	127	123	-6,1	15,8	20,1	17,6	-10,3
Tietoliikenne	57-58	47	47	55	-14,5	5,8	6,3	6,3	-7,1
RAHOITUS, VAKUUTUS JA LIIKE-ELÄMÄÄ PALV.TOIM.	61-77	227	232	235	-3,3	28,9	35,2	27,7	4,5
Rahoitus- ja vak.toim.	61-62	78	74	75	3,6	9,3	10,8	8,0	16,4
Kiinteistö-, puhtaus- ja vuokrauspalvelut	65-67	58	63	62	-7,4	7,5	9,9	7,8	-2,7
Tekninen palvelu ja palvelut liike-elämälle	71-77	91	95	97	-6,1	12,0	14,4	11,9	1,2
JULKISET JA MUUT PALV.	81-98	686	679	686	-0,0	87,9	97,3	78,9	11,3
Julk.hall. ja maanpuol.	81-83	127	128	125	1,2	16,0	18,1	14,8	8,2
Koulutus ja tutkimus	85-86	156	157	164	-5,3	19,8	23,0	16,5	19,8
Terveyspalvelut	87	152	156	143	6,3	19,1	21,2	16,7	14,2
Sosiaalipalvelut	88	136	138	140	-2,8	18,2	20,4	16,7	9,3
Muut palvelut	91-98	115	100	113	1,6	14,7	14,6	14,2	3,6
TOIMIALA TUNTEMATON	99	4	4	4	..	0,5	0,6	0,7	..

6. PALKANSAAJAT SEKÄ PALKANSAAJIEN TEKEMÄT TYÖTUNNIT TOIMIALOITTAIN  
LÖNTAGARE OCH UTFÖRDA ARBETSTIMMAR EFTER NÄRINGSREN

TOIMIALA NÄRINGSREN	TOL -NI	PALKANSAAJAT LÖNTAGARE				PALKANSAAJIEN TEKEMÄT TYÖTUNNIT ARB.TIMMAR UTFÖRDA AV LÖNTAGARE				
		9112	9111	9012	Muutos Förändring 9112/9012	9112	9111	9012	Muutos Förändring 9112/9012	
vuosi kk - år månad		1000	henkeä	- personer	%	Milj. tuntia	- timmar		%	
KAIKKI TOIMIALAT	0-9	1896	1884	2055	-7,7	247,0	278,5	238,2	3,7	
MAA- JA METSÄTALOUS	01-04	44	43	42	5,3	7,2	7,4	6,4	11,3	
Maatalous	01-02	23	21	22	5,0	4,4	4,2	4,1	9,2	
Metsätalous	04	21	22	20	5,5	2,7	3,2	2,4	14,8	
TEOLLISUUS	06-09,11-29,31-34	436	428	508	-14,1	58,1	64,9	55,3	4,9	
Kulutustavarateollisuus	11-13	80	78	94	-14,6	10,5	11,5	10,3	1,7	
Metsäteoll.tuott.-,huonekal. valm., kustantaminen	14-17	119	107	140	-15,0	15,4	15,6	16,0	-3,6	
Metalli- ja kaivannais- teollisuus	06-09 23-27	143	154	179	-20,1	19,2	23,9	18,4	4,1	
Muu teollisuus	18-22,29,31-34	94	88	95	-1,0	13,0	13,9	10,6	22,5	
RAKENTAMINEN	35-38	129	136	163	-20,7	18,2	21,6	17,9	1,8	
Talonrak., rak.palv.	35-36,38	102	109	130	-20,9	14,3	17,1	14,0	2,2	
Maa- ja vesirakentaminen	37	27	27	34	-19,9	3,9	4,6	3,9	0,4	
KAUPPA, MAJ. JA RAV.TOIM.	41-48	286	263	319	-10,3	37,6	37,6	39,2	-4,1	
Tukku- ja agentuurit.	41-42	66	62	72	-9,4	8,8	9,7	8,7	1,5	
Vähittäiskauppa	431-448	122	113	140	-13,0	15,1	15,2	16,9	-10,8	
Moott.ajon. kauppa	451-452	19	15	18	2,2	2,5	2,3	2,1	18,7	
Moott.ajon. huolto ja korj., kotital.es. korj.	453-454,449	24	21	24	3,2	3,1	3,5	2,8	10,9	
Majoitus- ja ravitsemist.	47-48	55	52	65	-14,1	8,0	6,8	8,7	-7,2	
LIIKENNE	51-58	141	152	156	-10,0	17,7	22,3	20,0	-11,8	
Kuljetus	51-56	94	105	101	-7,2	11,9	16,0	13,8	-13,6	
Tietoliikenne	57-58	47	47	55	-15,1	5,8	6,2	6,3	-7,6	
RAHOITUS, VAKUUTUS JA LIIKE-ELÄMÄÄ PALV.TOIM.	61-77	201	200	210	-4,2	24,6	30,2	24,2	1,9	
Rahoitus- ja vak.toim.	61-62	77	74	75	3,4	9,2	10,8	8,0	15,6	
Kiinteistö-, puhtaus- ja vuokrauspalvelut	65-67	52	52	55	-6,0	6,3	8,1	6,6	-3,8	
Tekninen palvelu ja palvelut liike-elämälle	71-77	72	74	80	-10,0	9,1	11,3	9,6	-5,6	
JULKISET JA MUUT PALV.	81-98	655	656	654	0,1	83,1	93,8	74,4	11,6	
Julk.hall. ja maanpuol.	81-83	127	128	125	1,2	16,0	18,1	14,8	8,4	
Koulutus ja tutkimus	85-86	155	157	163	-4,9	19,6	22,9	16,3	20,3	
Terveyspalvelut	87	148	153	139	6,4	18,5	20,8	16,3	13,8	
Sosiaalipalvelut	88	135	136	136	-1,1	17,8	20,2	16,0	11,4	
Muut palvelut	91-98	90	83	90	0,0	11,1	11,9	11,1	0,3	
TOIMIALA TUNTEMATON	99	4	4	3	..	0,5	0,6	0,7	..	

## Huomautukset:

---

Muutokset on laskettu edellisen vuoden vastaavasta kuukaudesta, jolloin osa otoksesta on samoja henkilöitä. Tällöin muutoksen tilastollinen luotettavuus on parempi kuin kahtena peräkkäisenä kuukautena. Jotta peräkkäisten kuukausien muutoksia voisi pitää merkitsevinä, muutoksen täytyy olla työvoiman määrässä vähintään 20 000, työllisten määrässä 22 000 ja työttömien määrässä 12 000 henkeä. (Nämä luvut on laskettu 90 % merkitsevyystasolla).

## Anmärkningar:

---

Förändringarna är uträknade från motsvarande månad föregående år, då en del av de personer som ingick i urvalet var samma. Förändringen är statistiskt mer tillförlitlig under en tidsperiod på ett år än under två månader som följer efter varandra. För att förändringarna under två månader efter varandra skall kunna anses signifikanta, måste förändringen i arbetskraftens mängd vara minst 20 000, förändringen i antalet sysselsatta 22 000 och i antalet arbetslösa minst 12 000 personer. (Dessa siffror har uträknats på 90 %:s signifikansnivå).

## Työvoimatutkimuksessa siirrytty uuteen toimialaluokitukseen v. 1990 alusta

---

Työvoimatutkimuksen tilastoissa on v. 1990 alusta lähtien siirrytty uuteen toimialaluokitukseen, Toimialaluokitus (TOL) 1988, Käsikirjoja nro 4, Tilastokeskus. Vuonna 1989 koko aineisto on kooditettu sekä vanhalla että uudella luokituksella ja kaikki tulokset ovat tilauksesta saatavissa kummallakin tavalla.

Julkaisujen toimialataulukoissa on käytetty samanlaista ryhmittelyä pääluokkiin kuin ennenkin. Pääluokkien sisältö on kuitenkin muuttunut. Lisäksi kaupan, rahoitus-, vakuutus- ja liike-elämää palvelevan toiminnan sekä julkisten ja muiden palvelujen alaryhmiä on lisätty aikaisemmasta.

Verrattuna vanhaan toimialaluokitukseen muutokset ovat varsin vähäisiä seuraavissa pääryhmissä:

- Maa- ja metsätalous
- Teollisuus
- Rakentaminen
- Liikenne

Melko suuria muutokset ovat seuraavissa pääluokissa:

- Kauppa, majoitus- ja ravitsemistoiminta
- Rahoitus-, vakuutus- ja liike-elämää palveleva toiminta
- Julkiset ja muut palvelut

Suurimmat pääluokkien väliset siirrot:

- Autojen korjaus ja kotitalouksesineiden korjaus on siirretty julkisista ja muista palveluista kaupan, majoitus- ja ravitsemistoiminnan pääluokkaan.
- Siivous, ympäristöhuolto ja pesulatoiminta on siirretty julkisista ja muista palveluista rahoitus-, vakuutus- ja liike-elämää palvelevaan toimintaan

Liite: Työvoimatutkimuksessa käytetty tarkin toimialaluokittelu v. 1989 alkaen. Luokittelun taso on osittain 2-numeroinen, osittain 3-numeroinen tai 3-numerotason yhdistelmä. Yhdistelmät on esitetty sulkeissa. Julkaisussa luokkia on yhdistetty.

# Työvoimatutkimuksen uusi toimialaluokittelu 1.1.1989 alkaen (otettu käyttöön 1.1.1990)

<b>A. Maatalous</b>	(451–452) Moottoriajoneuvojen kauppa
01 Maatalous	(453–454) Huoltamot, moottoriajoneuvojen korjaus
02 Kala- ja riistatalous	
<b>B. Metsätalous</b>	<b>H. Majoitus- ja ravitsemistoiminta</b>
04 Metsätalous	47 Hotelli- ja muu majoitustoiminta
<b>C. Kaivos- ja kaivannaistoiminta</b>	48 Ravitsemistoiminta
06 Fossiilisten polttoaineiden kaivu	<b>I. Kuljetus</b>
07 Malmien kaivu	51 Rautatieliikenne
09 Muu kaivannaistoiminta	52 Tieliikenne
<b>D. Teollisuus</b>	53 Vesiliikenne
(111–115, 118–119) Elintarvikkeiden valmistus	54 Ilmaliikenne
116 Juomien valmistus	55 Putkijohtokuljetus
117 Tupakan valmistus	56 Liikennettä palveleva toiminta
12 Tekstiilien valmistus	<b>J. Tietoliikenne</b>
131 Vaatteiden valmistus	57 Postiliikenne
132 Nahan ja nahkatuotteiden valmistus	58 Teleliikenne
133 Jalkineiden valmistus	<b>K. Rahoitus- ja vakuutustoiminta</b>
14 Puutavaran ja puutuotteiden valmistus	61 Rahoitus ja rahoituspalvelu
15 Massan, paperin ja paperituotteiden valmistus	62 Vakuutus
16 Kustantaminen, painaminen	<b>L. Kiinteistö-, puhtaus- ja vuokrauspalvelut</b>
17 Huonekalujen valmistus	65 Kiinteistöpalvelu
(181–184) Kemikaalien valmistus	66 Puhtaanapito- ja pesulatoiminta
(185–189) Kemiallisten tuotteiden valmistus	67 Koneiden ja laitteiden vuokraus
191 Öljyn jalostus	<b>M. Tekninen palvelu ja palvelut liike-elämälle</b>
(192–194) Öljytuotteiden jatkojalostus, koksamot ym.	71 Tekninen palvelu
211 Kumituotteiden valmistus	72 Tietojenkäsittelypalvelu
212 Muovituotteiden valmistus	75 Liikkeenjohton, lakiasiain ja markkinoinnin palvelut
22 Lasi-, savi- ja kivituuotteiden valmistus	76 Muut palvelut liike-elämälle
23 Metallien valmistus	77 Hallintayhtiöt
24 Metallituotteiden valmistus	<b>N. Julkinen hallinto ja maanpuolustus</b>
25 Koneiden ja laitteiden valmistus	81 Julkinen hallinto
(261–263) Sähkötekniisten tuotteiden valmistus	82 Yleinen järjestys ja turvallisuus
264 Instrumenttien valmistus	83 Maanpuolustus
(271–272) Laivojen ja veneiden valmistus ja korjaus	<b>O. Koulutus ja tutkimus</b>
(273–279) Muiden kulkuneuvojen valmistus	85 Koulutus
29 Muu valmistus	86 Tutkimus- ja kehittämistoiminta
<b>E. Energia- ja vesihuolto</b>	<b>P. Terveys- ja sosiaalipalvelu</b>
(31–33) Energiahuolto	871 Sairaalahoido
34 Veden puhdistus ja jakelu	872 Avoterveydenhoito
<b>F. Rakentaminen</b>	873 Muu terveydenhoitopalvelu
35 Talonrakentaminen	874 Eläinlääkintä
36 Rakennusasennus ja viimeistely	881 Lasten päivähoito
37 Maa- ja vesirakentaminen	(882–889) Muut sosiaalipalvelut
38 Rakentamista palveleva toiminta	<b>R. Virkistys- ja kulttuuripalvelu</b>
<b>G. Kauppa</b>	91 Virkistys- ja kulttuuripalvelu
41 Tukkukauppa	<b>S. Järjestö- ja uskonnollinen toiminta</b>
42 Agentuuritoiminta	92 Järjestötoiminta
431 Tavaratalokauppa	93 Kansainväliset järjestöt ja ulkomaiset edustustot
(432–433) Päivittäistavarakauppa	94 Uskonnollinen toiminta
(434–448) Muu vähittäiskauppa	<b>T. Muut palvelut</b>
449 Kotitalouksesineiden korjaus	95 Henkilö- ja kotitalouspalvelu
	98 Muualla luokittelemattomat palvelut
	<b>X. Toimiala tuntematon</b>
	99 Tuntematon

# Työvoimatilasto

Arbetskraftsstatistik  
1991, Joulukuu – December

SVT Suomen Virallinen Tilasto  
Finlands Officiella Statistik  
Official Statistics of Finland

Central Statistical  
Office of Finland

Labour market  
1992:2

Tiedustelut - Förfrågningar

Tapio Oksanen  
Hannu Siitonen  
(90) 17 341

## TIETOA TYÖELÄMÄSTÄ TASKUKOOSSA

**SUOMALAISET TYÖSSÄ** sisältää helppossa muodossa perustietoja työelämästä ja sen muuttumisesta. **SUOMALAISET TYÖSSÄ** on tarkoitettu kaikille työssä käyville ja työelämään aikoville. Siinä on tilastoja ja tutkimustietoa mm. siitä



ketkä käyvät työssä ja millä aloilla,  
mitkä ovat yleisimmät ammatit,  
työssäkäyvien koulutuksesta,  
palkoista,  
järjestäytymisestä,  
työajoista,  
työelämän laadusta ja riskeistä,  
perheen ja työn yhdistämisestä,  
vapaa-ajankäytöstä.

Yhteensä 49 sivua, 56 kuviota, 33 taulukkoa.  
Hinta 10 mk  
Julkaisija: Tilastokeskus

## UUTTA TYÖELÄMÄN ALALTA:

**Allen T. & Laaksonen S. & Keinänen P. & Ilmakunnas S.:** Wage from work and gender. A study on differentials in Finland in 1985. Tutkimuksia 190. Hinta 100 mk.

**Kolu Timo:** Työelämän laatu 1977-1990. Hyvinvoinnin koettuja muutoksia työssä. Työolo-komitean mietinnön liiteselvitys. Komiteanmietintö 1991:38/Tilastokeskuksen tutkimuksia 188. Hinta 135 mk.

**Lehto Anna-Majja:** Työelämän laatu ja tasa-arvo. Työolokomitean liiteselvitys. Komiteanmietintö 1991:39/Tilastokeskuksen tutkimuksia 189. Hinta 135 mk.

**Työvoimatilasto 1990 vuosijulkaisu,** liitteenä laaja taulukkopaketti työvoimatutkimuksen tuloksia. Työmarkkinat 1991:30. Hinta 150 mk.

Julkaisujen myynti:

Försäljning:

Hinta – Pris

Tilastokeskus  
PL 504  
00101 Helsinki  
Puh. (90) 173 41

Statistikcentralen  
PB 504  
00101 Helsingfors  
Tel. (90) 173 41

25 mk

ISSN 0785-0107  
= Työmarkkinat  
ISSN 0784-7998