

Tilastokeskus

Tekijä	Päiväys	nro
Christian Starck	3.10.1988	116

Väestölaskenta 1985

· LOMAKEKERUUN
LOPPURAPORTTI



1. JOHDANTO	1
2. VUODEN 1985 VÄESTÖLASKENTA	2
- lomakekeruun käytännön toteutus	
- keruun aikataulu	
- keruun osajoukot	
3. LOMAKEKERUUN TEHOKKUUS	11
3.1. Keruun eri vaiheet	
- keruumateriaalin tuottaminen	
- lomakkeiden esitäyttö	
- lomakkeiden postitus	
- palautuneiden lomakkeiden vastaanotto	
- lomaketietojen täydentäminen	
- tiedotustoiminta	
3.2. Pitivätkö esitetyt tiedot paikkansa?	
- nimi- ja osoitetiedot	
- ammatti- ja työpaikkatiedot	
3.3. Keruun kustannukset	
4. LOMAKKEEN OMINAISUUDET	33
- laskentalomake 1985	
- kysymyskohtaisia ongelmia	
5. KADON RAKENNE	52
5.1. Ketkä jättivät vastaamatta?	
5.2. Kadon alueellinen rakenne	
- vastausaktiivisuus eri puolilla Suomea	
- kuntien ominaisuudet ja vastausprosentti	
- vastausaktiivisuutta kuvaava regressiomalli	
6. KADON SYYT JA TILASTOJEN LAATU	67
- lomaketietojen peittävyys	
- tietojen yksiselitteisyys	
LIITTEET	
- laskentalomake	
- täydennystiedustelun saatekirje	

1. JOHDANTO

Vuoden 1985 ammatti- ja elinkeinotutkimuksen (Väestölaskenta 1985) yhteydessä kerättiin tietoja Suomen väestöstä sekä rekistereistä että lomakekyselyn avulla. Tämä raportti käsittelee lomakekeruuta. Tavoitteena on välittää lukijalle tietoa lomakekeruun eri vaiheista ja ratkaisuksista, kadon rakenteesta, lomaketietojen peittävydestä sekä vastausalttiuteen ja osittaiskatoon vaikuttaneista tekijöistä.

Yksittäisten tietojen laatua ei kuitenkaan arvioida tässä raportissa, vaan erillisessä vuoden 1985 väestölaskennan luotettavuustutkimuksessa, joka valmistuu vuoden 1988 loppupuolella. Myös lomaketietojen käsittelystä valmistuu oma selvitys.

Lomakekeruun tiedotustoiminnasta kerrotaan erillisessä raportissa (ks. Väestölaskenta 1985; Tiedotusraportti, Tilastokeskus, Muistio 1987:106).

Varsinaista lomakekyselyä edelsi pienimuotoinen otantaan perustuva koetiedustelu, jossa sekä lomakekysymysten toimivuutta että suunniteltuja käsittelyvaiheita testattiin. Koetiedustelun opetukset on koottu monisteeseen "Raportti AET:n koetiedustelusta 1.12.1984" (Tilastokeskus 19.3.1985/ELI ja JTA).

Keruun loppuraporttia täydentää myös Lauri Ylipekan ja Risto Heinosen laatima vuoden 1985 väestölaskennan loppuraportti (Tilastokeskus, Raportti 1988:7).

Lopuksi vielä muutama sana tämän tutkimuksen syntyhistoriasta. Tarkoitus oli alunperin laatia lyhyt moniste lähinnä sisäiseen käyttöön, joka valmistuisi jo ennen kuin laskennan tiedot olisi koottu ja tarkistettu. Käytössä oli vain alustavia tietoja lomakekeruun onnistumisesta - jos niitäkään. Raportin kirjoitustyö keskeytyi kuitenkin muiden työtehtävien takia lähes vuodeksi. Kun työtä päästiin jatkamaan tietoja oli jo huomattavasti enemmän saatavissa. Moniin lukuihin oli myös tullut muutoksia. Vaikka raportissa on pyritty korvaamaan vanhentuneet luvut uusilla, esiintyy joissakin taulukoissa toisistaan hieman poikkeavia lukuja. Erot ovat kuitenkin pieniä eivätkä muuta lomakekeruun kokonaiskuvaa.

2. VUODEN 1985 VÄESTÖLASKENTA

Vuoden 1985 väestölaskennan taustaa, tavoitteita ja ratkaisuja on kuvattu mm. väestölaskennan systeemis suunnitelmassa (Tilastokeskus 3.5.1985). Tässä luvussa esitetään ne systeemis suunnitelman kohdat, jotka koskevat lomakekeruuta. Keruun eri populaatioita ja osajoukkoja kuvataan myös.

Lomakekeruun käytännön toteutus

Väestölaskentaa varten säädettiin erityislaki ja -asetus, joiden nojalla väestöltä voitiin kerätä tarvittavat työpaikka- ja ammattitiedot. Vuoden 1938 väestölaskentalakia ei nyt voitu käyttää, koska sen mukaan väestölaskenta suoritetaan joka kymmenes vuosi.

Laissa todetaan, että "henkilö, jolla tutkimusajan kohtana on Suomessa väestökirjalaissa -- tarkoitettu kotipaikka, on velvollinen, jollei asetuksella ole toisin säädetty, antamaan -- tutkimusta varten henkilötietonsa, tiedot ammatissa toimivuudestaan, ammatistaan, työpaikastaan ja ammattiasemastaan".

Väestölaskennan toteuttamiseksi oli, että tietojen käyttäjät osallistuvat sen kustannuksiin. Vuoden 1985 ammatti- ja elinkeinotutkimuksen asetuksessa säädetäänkin, että Tilastokeskus "vakiosisältöisistä ja -muotoisista tilastokokonaisuuksista" perii maksun, jonka perusteena on kyseisen alueen asukasluku. Käytännössä tämä merkitsi, että valtiolta siirsi osan laskennan aiheuttamista kustannuksista kuntien ja seutukaavaliittojen maksettaviksi.

Tarkoitus oli alunperin ollut, että koko laskenta suoritettaisiin ilman lomakkeita pelkästään eri rekistereitä hyväksikäyttäen. Kaikki tarvittavat työpaikka- ja ammattitiedot eivät kuitenkaan olleet saatavissa, joten oli jälleen turvauduttava lomakkeisiin. Lomakekyselyn lisäksi saatiin kuitenkin runsaasti tietoja eri viranomaisten pitämistä hallinnollisista rekistereistä.

Systemisuunnitelma kuvaa keruuprosessia näin:

Tiedonantovelvollisille lähetetään postitse henkilökohtainen kyselylomake, johon on esitötetty tarpeelliset henkilö- ja postitustiedot. Osalle lomakkeista esitötetään myös VKR:n ammattitieto ja VAL 80:n mukaiset työpaikkatiedot. Tyhjiä lomakkeita on saatavilla postitoimipaikoista. Tiedonantovelvolliset voivat palauttaa lomakkeen mukana lähetetyssä palautuskuoressa ilman postimaksua. Palautuneet lomakkeet toimitetaan tallennusrytitykseen tallennettaviksi. Tallennusvaiheen päättyä suoritetaan tietojen täydentämistä lomakkeiden karhunnan ja täydennystiedustelun muodossa.

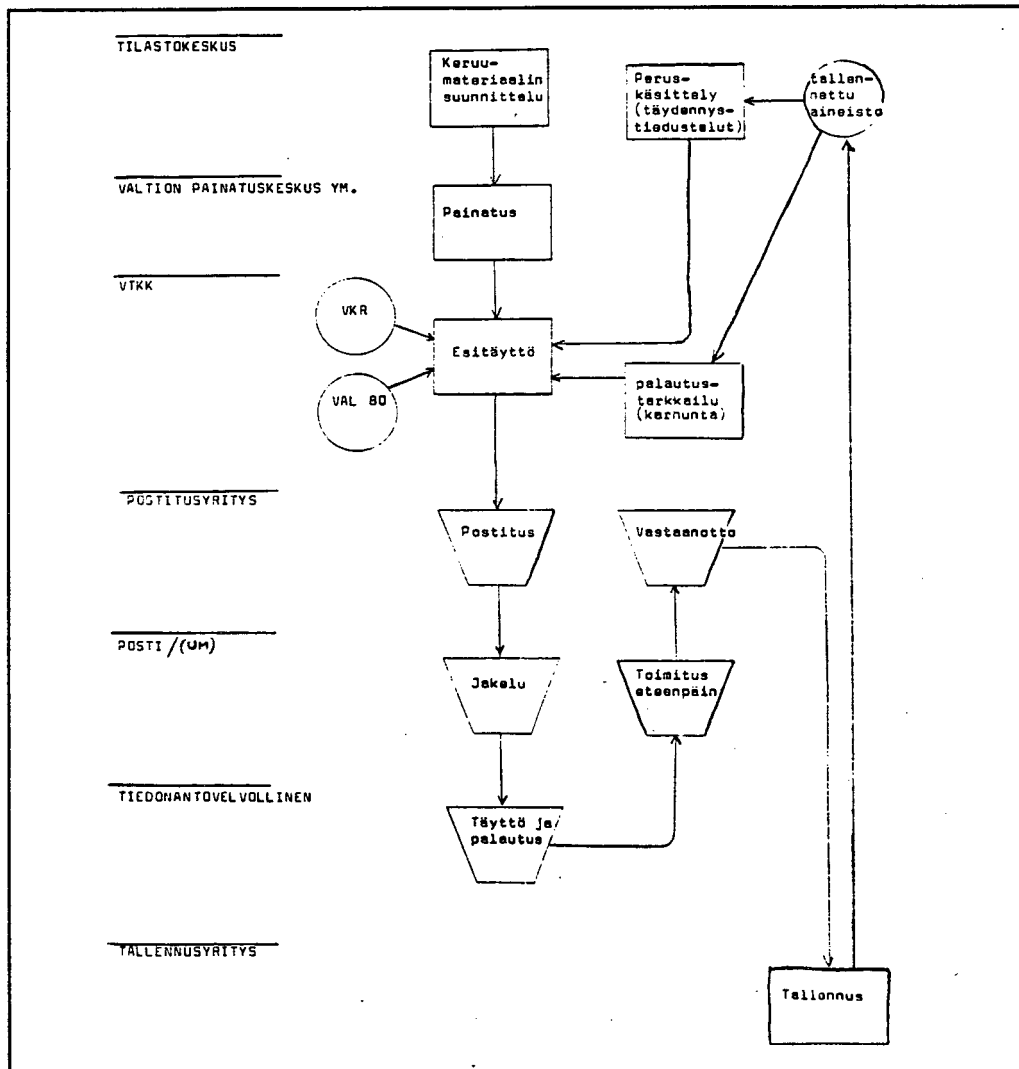
Lomaketiedot tallennettiin selväkielisinä. Tietojen jatkojalostus tapahtui lähinnä koneellisesti. Ne selväkieliset ammatti- ja työpaikkatiedot, joita ei voitu automaattisesti koodittaa, käsiteltiin manuaalisesti. Puutteelliset ja ristiriitaiset lomakkeet joutuivat myös manuaaliseen käsittelyyn. Manuaalio suoritettiin tallennettuja ja eräitä muita tietoja hyväksi käyttäen päätteiden avulla. Lukuisien eri "näyttöjen" avulla kuvaruuduille saatiin esille tietyn henkilön lomaketiedot sekä joitakin henkilöön liittyviä rekisteritietoja. Vain poikkeustapauksissa alkuperäinen lomake haettiin avuksi.

Karhunnan ja täydennystiedustelun lisäksi lomakeaineistoa täydennettiin myös rekisteritiedoilla.

Lomaketietojen keruu oli systemisuunnitelmassa jaettu kuuteen tehtäväkokonaisuuteen:

- keruumateriaalin tuottaminen
- lomakkeiden esitöt
- lomakkeiden postitus
- palautuneiden lomakkeiden vastaanotto ja toimittaminen jatkokäsittelyyn
- lomakkeiden karhunta ja lomaketietojen täydentäminen
- lomaketiedusteluun liittyvä tiedotus

Keruun käytännön toteutus on havainnollistettu oheisessa kuviossa. Suuri osa keruun vaiheista toteutettiin ostettuina palveluina.



Kuvio 1: Lomakekeruun periaateratkaisu

Uutta tämänkertaisessa laskennassa oli, että laskenta suoritettiin kokonaan ilman paikallisorganisaatiota. Lomakkeet toimitettiin suoraan tallennettaviksi ilman esitarkistusta. Vain silloin, kun lomake oli täytetty epäselvästi tai siinä oli "ylimääräisiä" viestejä (esim. ilmoitus, että vastaanottaja oli kuollut tai ulkomailla), se toimitettiin Tilastokeskukseen selvennystä varten.

Luvussa 3 käydään tarkemmin läpi keruun eri vaiheet.

Keruun aikataulu

Systemisuunnitelman mukaiset päivämäärät keruun eri vaiheille olivat seuraavat:

31.05.85 Lomake painoon
 30.08.85 Lomake valmis, toimitetaan esitäytettäväksi Valtion tietokonekeskukseen (VTKK)
 7.10.85 Ensimmäiset lomakkeet VTKK:sta postitusyritykselle
 4.11.85 Viimeinen erä lomakkeita postitusyritykselle
 8.11.85 Postitusyritys toimittaa viimeisen erän lomakkeita postiin jakelua varten
 11.11.85 Posti aloittaa lomakkeiden jakelun
 11.11.-17.11.85: "Laskentaviikko"
 22.11.85 Lomakkeiden viimeinen palautuspäivä (ilmoitettu lomakkeella)

Marraskuu 85: Palautettujen lomakkeiden tallennus alkaa

Tietojen täydentäminen:

1. kierros huhtikuun 1986 alussa
2. kierros toukokuun 1986 alussa.

Toukokuu 86: Täydennystiedustelulomakkeiden tallennus päättyy.

Laskentapäivän valintaan vaikutti ensisijaisesti työvoimakäsittelyn käyttöönotto, jolloin työpaikkaa koskevien kysymysten viiteajankohta on viikko. Koska asumiseen liittyvät tiedot ovat vuodenvaihteen tilanteen mukaisia, laskentaviikoksi valittiin mahdollisimman lähellä tätä viikkoa oleva "normaali" viikko. Tilastokeskuksen työvoimatutkimuksen ajoittuminen viikolle 11.-17.11.1985 oli toinen valintaan vaikuttava seikka. Näin työvoimatutkimusta on voitu käyttää hyväksi laskentatietojen luotettavuutta arvioitaessa.

Aikatauluihin palataan vielä seuraavassa luvussa, jonka pääteema on keruun tehokkuus. Mainittakoon kuitenkin tässä, että täydennystiedusteluja tehtiin suunnitelmasta poiketen vain yksi, toukokuussa 1986.

Keruun osajoukot

Lomakekeruun onnistumista selvitettäessä törmätään moniin populaatioihin ja osajoukkoihin. Seuraavassa on kuvattu joitakin keskeisiä ryhmiä. Lukija voi esitetyistä lukumäärätiedoista päätellä, kuinka hyvin lomakekeruu onnistui. Lukumäärätiedot esitetään tässä kuitenkin lähinnä siitä syystä, että käytettyjen osajoukkojen rajaus ja operationalisointi olisi mahdollisimman selvä.

Tutkimusperusjoukko

Väestölaskennoissa pyritään tilastoimaan koko Suomen väestöä, joka näin muodostaa laskennan ns. *kohdeperusjoukon*. Kohdeperusjoukko on operationalisoitu siten, että se koostuu kaikista niistä henkilöistä, joilla Väestörekisterikeskuksen ylläpitämän väestön keskusrekisterin (VKR) mukaan 17.11.1985 oli lainmukainen kotipaikka Suomessa. Kotipaikka on riippumaton kansallisuudesta. Koska kyseistä rekisteriä voidaan pitää erittäin kattavana, on tässä selvityksessä lähdetty siitä, että tutkimusperusjoukko, eli se populaatio, jota voitiin identifioida VRK:n rekisterin avulla (helmikuussa 1986), on identtinen kohdeperusjoukon kanssa.

Vuoden 1985 väestölaskentaa voidaan näin pitää väkiluvun ja väestötietojen osalta rekisterilaskentana: varsinaista yli- tai alipeittoa ei määritelmällisesti ole. Henkilö, joka laskenta-ajankohtana asui Suomessa, mutta jonka henkilötunnus ei sisällynyt kyseiseen rekisteriin, ei kuulu tutkimusperusjoukkoon. Toisaalta tutkimusperusjoukkoon kuuluivat tilapäisesti ulkomailla olevat henkilöt, jotka oli henkikirjoitettu Suomessa.

Tutkimusperusjoukon määritelmästä seuraa myös, ettei väestölaskennassa laskettu väestöä: tarkka lukumäärä saatiin suoraan rekisteristä.

Tutkimusperusjoukkoon kuului yhteensä 4 910 621 henkilöä.

Kyselyperusjoukot

Kyselyperusjoukkoihin (populaatioihin) kuuluivat kaikki ne henkilöt, joille varsinaisen tiedustelun tai täydennystiedustelun yhteydessä lähetettiin laskentalomake.

Varsinaiseen kyselyperusjoukkoon otettiin kaikki 15-74-vuotiaat, eli 18.11.1910-17.11.1970 syntyneet, joilla heinäkuussa 1985 oli laillinen kotipaikka Suomessa - lähemmäksi laskenta-ajankohtaa ei ensimmäisellä tiedustelukerralla käytännön syistä voitu päästä. Varsinaiseen kyselyperusjoukkoon eivät kuitenkaan kuuluneet ne, joiden ns. kotipaikkatunnus (= VRK:n kylä/kaupunginosanumero) heinäkuussa 1985 oli

- 901 (kunnassa vailla asuntoa olevat)
- 902 (mm. laitospväestö)
- 903 (ei tietoa olinpaikasta)

Kyselyperusjoukkoon eivät myöskään kuuluneet

- muut osoitteettomat.

Nämä ryhmät jäivät kyselyperusjoukon ulkopuolelle mm. puutteellisten osoitetietojen takia.

Ryhmä 904, johon on luokiteltu "Suomessa asuntoa omaamattomat Suomen kansalaiset, jotka kuuluvat Suomen lähetystöön, kaupalliseen edustustoon tai lähetetyn konsulin virastoon taikka ovat niihin kuuluvan henkilön perheenjäseniä taikka palveluksessa olevia" (N=964) kuului sen sijaan kyselypopulaatioon.

Varsinaisen kyselyperusjoukon lukumäärä saadaan, kun läsnäolevasta väestöstä vähennetään alle 15- ja yli 74-vuotiaat, 900-ryhmät ja muut osoitteettomat:

Läsnäoleva väestö:	4 903 101
Iän perusteella poistettu	1 185 029
901-903-ryhmät (laitospväestö ym.)	38 972
Osoitteettomat	5 560
(Varsinainen) kyselyperusjoukko	3 673 540

Varsinaiseen kyselypopulaatioon kuuluivat siis ne ja vain ne, joille postitettiin laskentalomake marraskuussa 1985.

Täydennystiedustelun kyselyperusjoukko koostuu niistä henkilöistä, joille lähetettiin laskentalomake toukokuussa 1986.

Täydennystiedustelun yhteydessä päätettiin olla lähettämättä lomaketta niille henkilöille, jotka Kansaneläkelaitoksen (KELA) rekisterin mukaan laskenta-ajankohtana olivat työttömyys- tai työkyvyttömyyseläkkeellä. Henkilöille, joka olivat kuolleet laskenta-ajankohdan jälkeen ei myöskään tehty täydennystiedustelua.

Täydennystiedustelussa olivat luonnollisesti mukana kaikki ne, jotka täyttivät kyselyperusjoukon ehdot, mutta jotka eivät vielä heinäkuussa 1985 kuuluneet läsnäolevaan väestöön. Nämä saivat nyt ensimmäisen lomakkeensa. Täydennystiedustelun "uudet henkilöt" poimittiin VKR:sta huhtikuun 1986 alkupuoliskolla.

Täydennystiedustelun osajoukot selviävät alla olevasta asetelmasta:

Varsinaisessa tiedustelussa vastaamatta jättäneet ja täydennettävät	Lukumäärä
	199 608

- joista poistettu:

KELAn rekisterissä olevat	11 319
Kuolleet	43
901-903-ryhmiin kuuluvat	283
Osoitteettomat	252
Ulkomailla 17.11.85	104

Jää täydennystiedusteluun: 187 607

Uudet henkilöt henkilö- rekisteristä:	20 226
--	--------

- joista poistettu:

KELAn rekisterissä olevat	1 563
901-903-ryhmiin kuuluvat	2 542
Osoitteettomat	1 814
Ulkomailla 17.11.85	3 376

Jää täydennystiedusteluun: 10 391

Yhteensä 198 538

Yhteensä 198 538 henkilölle lähetettiin täydennystiedustelulomake. Joukkoon kuului 131 "diplomaattia" (ryhmä 904).

Kato

Väestölaskennassa ei esiinny lainkaan ns. kokonaiskatoa - kaikista tutkimuspopulaatioon kuuluvista oli runsaasti rekisteritietoja jo ennen lomakekyselyä. Toisaalta laskennassa esiintyy ns. osittaista katoa - kaikkien havaintoyksiköiden muuttuja-arvot eivät olleet tiedossa lomakekyselyn jälkeenkään.

Mikäli kadolla taas ymmärretään vastaamatta jättäneitä, voidaan lomakekeruun yhteydessä puhua kolmesta eri katoryhmästä:

1. Vastaamatta jättäneitä siitä joukosta, jolle lähetettiin lomake marraskuussa, mutta jotka eivät kuulu tutkimusperusjoukkoon.

Tämä ei oikeastaan ole katoryhmä - palautetut lomakkeet hylättiin. Ryhmän koosta ei ole tarkempia tietoja.

2. Se tutkimuspopulaatioon kuuluva joukko, jolle oli lähetetty lomake jo marraskuussa, mutta joka eivät vastannut edes täydennystiedustelun yhteydessä.
3. Vastaamatta jättäneet niistä uusista henkilöistä, jotka täydennystiedustelun yhteydessä saivat ensimmäisen lomakkeensa.

Ryhmät 2 ja 3 muodostavat lomakekeruun kadon.
N = 100 653.

Vastausprosentti

Lopulliseksi vastausprosentiksi saadaan hieman poikkeavia lukuja laskutavasta riippuen. Mikäli tarkastelun kohteeksi kelpuutetaan ne ja vain ne henkilöt, joille lähetettiin ainakin yksi lomake ja jotka kuuluivat tutkimusperusjoukkoon, vastausprosentiksi saadaan

$$100 \times (3\,595\,401 / 3\,689\,532) = 97.5 \%$$

Täydennystiedustelussa vastanneiden osuus täydennystiedustelun kyselypopulaatiosta eli täydennystiedustelun vastausprosentti on

$$100 \times (97\,885 / 198\,536) = 49.3 \%$$

Peittävyysprosentti

Peittävyysprosentilla kuvataan usein havaintojen peittävyyttä. Tässä raportissa peittävyysprosentti kuitenkin kuvaa kuinka kattavasti tietyn muuttujan arvot on voitu päätellä joko lomake- tai rekisteritietojen perusteella. Peittävyysprosentti ilmaisee siis tietyn muuttujan osittaiskatoa (tarkemmin: 100 - osittaiskato).

Esim. ikä-muuttujan peittävyys on 100 %, koska kaikkien tutkimuspopulaatioon kuuluvien ikä on tiedossa.

Peittävyysprosentti (ilman lisämääreitä) kuvaa pääasiallinen toiminta -tiedon peittävyyttä. Kyseinen muuttuja on väestölaskennan keskeisimpiä. Muuttujan peittävyysprosentti toimii näin tiedonkeuruun onnistumisen indikaattorina.

Peittävyysprosentti lomakekeruun alku- ja loppuvaiheissa selviää alla olevista laskelmista:

Peittävyysprosentti ennen lomakekeruuta pelkästään iän perusteella pääteltynä: (kaikki alle 15-vuotiaat ovat määritelmällisesti työvoiman ulkopuolella ja kaikki yli 74-vuotiaat eläkeläisiä):

$$100 \times (4\ 910\ 621 - 3\ 711\ 440) / (4\ 910\ 621) = 24.4 \%$$

Lopullinen peittävyysprosentti:

$$100 \times (4\ 910\ 621 - 67\ 314) / (4\ 910\ 621) = 98.6 \%$$

Taulukossa 14 (luvussa 6) on ne henkilöt, joiden pääasiallinen toiminta jäi tuntemattomaksi, taulukoitu iän, sukupuolen, kielen ja ns. asumismuodon mukaan.

3. LOMAKEKERUUN TEHOKKUUS

Lomakekeruun onnistumisen edellytys oli, että kaikki vastausvelvolliset saivat laskentalomakkeen. Tässä luvussa kerrotaan keruun eri vaiheista ja lomakkeen perillemenoon liittyvistä ongelmista. Esitetyt tietojen oikeellisuutta sekä keruun kustannuksia tarkastellaan myös.

3.1. KERUUN ERI VAIHEET

Keruumateriaalin tuottaminen

Väestölaskennan keruumateriaali koostui lomakkeista, kirjekuorista ja saatekirjeistä.

Lomakkeiden painatuksesta huolehti Polytypos Oy, eräs Valtion painatuskeskuksen alihankkijoista. Paperihankinta Oy toimitti lähetys- ja palautuskuoret. Valtion painatuskeskus painoi täydennystiedustelun saatekirjeet.

Lomakkeita (ks. liite 1) tilattiin yhteensä 4 930 000 kpl, joista 4 600 000 suomenkielistä ja 330 000 ruotsinkielistä. Lomakkeiden painatus maksoi 253 016 mk.

Kirjekuoria tilattiin seuraavasti:

Lähetyskuori: Koko C5, ikkunallinen, 4 930 000 kpl.
Palautuskuori: Koko 156x217 mm, 4 930 000 kpl.
Täydennystiedustelua varten tilattiin 210 000 suomenkielistä ja 180 000 ruotsinkielistä saatekirjettä.

Keruumateriaalin kokonaiskustannukset nousivat 1 163 995 markkaan.

Keruumateriaalin tuottaminen ei aiheuttanut aika-tilaongelmia, vaikka lomakkeiden painatus alkoi vasta elokuussa (systeemis suunnitelman mukainen päivämäärä oli 31.5.85). Keruumateriaalin laatu vastasi kaikissa tapauksissa odotuksia.

Lomakkeiden esitäyttö

Lomakkeet toimitettiin painosta Valtion tietokonekeskukseen (Espoo, Jyväskylä ja Oulu) esitäyttöä varten.

Toimitus sujui aikataulun mukaisesti - VTKK:lla oli lomakkeita käytössään testiajoja varten hyvissä ajoin ennen varsinaista esitäyttöä.

Lomakkeille esitältettiin vastaanottajan nimi ja osoite, henkilötunnus sekä VKR:n mukainen ammattinimike vuodelta 1984 (mikäli se automaattisen koodituksen kannalta oli riittävän yksiselitteinen) ja vuoden 1980 väestölaskennan työpaikkatiedot (tietyin poikkeuksin).

Täydennystiedustelussa lomakkeelle (joka oli sama kuin varsinaisessa tiedustelussa) esitältettiin lyhyt muistutus siitä, että kysely koski viime vuoden marraskuun olosuhteita. Vastaajia kehoitettiin myös palauttamaan lomake viikon kuluessa (ks. liite 2).

Lomakkeille ei esitältetty minkäänlaista lomakenumeroa.

Lomakkeiden esitäyttö sujui aikataulun mukaisesti. Esitäytössä VTKK käytti ns. laser-sivukirjoitinta.

Postituksen yhteydessä ilmeni, että

- joistakin lomakkeista (10-50) oli esitältetty kaksi identtistä kappaletta.
- osa VTKK:n testiaineistosta (n. 200) oli vahingossa lähetetty eteenpäin postitusyritykselle. Tässä aineistossa tiedot oli esitältetty väärin kohtiin ja virheellisillä kirjasintyypeillä. Niissä saattoi myös olla epämääräisiä "arabialaisia kirjaimia".

Täydennystiedustelun yhteydessä vastaavia virheitä ei huomattu.

Kustannukset lomakkeiden esitäytöstä ja muista atk-kuluista nousivat noin 1 151 000 markkaan.

Lomakkeiden esitäyttöä käsitellään perusteellisemmin kohdassa 3.2.

Lomakkeiden postitus

Esitäytetyt lomakkeet (VTKK:sta), tyhjät lomakkeet (Polytypos Oy:sta) ja kirjekuoret (Paperihankinta Oy:sta) toimitettiin Mailer Oy:lle sekä sen tytäryhtiölle Dirpost Oy:lle lokakuun alussa. Esitäytetyt lomakkeet olivat postinumeron mukaisessa järjestyksessä.

Postitoimistoja varten Mailerissa täytettiin 50 000 lähetyskuorta tyhjällä lomakkeella ja palautuskuorella - asetuksen mukaan lomakkeita tuli olla saatavilla postitoimipaikoissa.

Mailer toimitti esitäytetyt lomakkeet postin lajitte-
telukeskukseen Pasilaan 21.10.1985 - 5.11.1985
välisenä aikana. Kirjekuoret, joissa oli tyhjiä
lomakkeita (postitoimistoja varten) toimitettiin
myös Pasilaan.

Diplomaattien ja muiden ulkoministeriön palveluk-
sessa olevien (ilman vakinaista asuntoa Suomessa)
lomakkeet toimitettiin ulkoministeriöön, joka
välitti lähetykset eteenpäin vastaanottajille
täydennettyään ne ensin osoitetiedoilla.

Varotoimenpiteistä huolimatta posti jakoi lomakkeen
muutamalle tuhannelle henkilölle jo pari viikkoa
ennen sovittua aikaa. Karanneita lomakkeita oli
kuitenkin sen verran vähän, että laskentaprojekti
selvisi kömmähdyksestä pelkällä säikähdyksellä.

Jonkin verran hämminkiä syntyi myös siitä, että
postitoimistoille varatut tyhjät lomakkeet vahin-
gossa lähetettiin postitoimipaikkoihin ilman saate-
kirjettä. Seuraavina päivinä Tilastokeskus sai
vastaanottaa soittoja eri puolilta Suomea, joissa
ihmeteltiin ruskeiden kirjekuorten tarkoitusta.
Muutama postitoimisto lähetti lomakkeet takaisin
Tilastokeskukseen.



Kuvio 2: Lomakkeet saapuivat postitoimistoihin jo muutama viikko ennen laskentaa.

Postitusvaiheen yhteydessä todettiin vanhentuneiden osoitteiden lisäksi seuraavia puutteita lomakelähtyksissä:

- lomake väärinpäin kuoressa (1 000 - 2 000)
- palautuskuori puuttui (arviolta 5 000)
- samassa lähetyksessä oli enemmän kuin yksi lomake (noin 1 000).

Lukumäärätiedot perustuvat arvioihin, ja ovat hyvin epävarmoja. Suoraan Tilastokeskukseen palautettiin noin 3 000 lomaketta (lähettäjän omassa kuoressa). Noin 200 lähetykseen oli liitetty valitus siitä, että palautuskuori oli puuttunut. Samasta asiasta tuli noin 200 puhelinsoittoa. Noin sata henkilöä palautti lomakkeensa Tilastokeskukseen kirjattuna lähetyksenä. Tilastokeskus sai vastaanottaa noin 50 soittoa, joissa valitettiin, että samassa lähetyksessä oli ollut useampi lomake.

Väestönlaskentalomakkeita palautettu jo miljoona

Suomalaiset ovat melko tunnollisesti palauttaneet meneillään olevan väestönlaskennan lomakkeita. Tilastokeskuksesta kerrottiin tiistaina, että miljoona lomaketta on jo palautettu. Vastausaikaa on vielä kuluva viikko, viimeinen palautuspäivä on 22. marraskuuta. Tosin tilastokeskus sallii pienen myöhästymisenkin.

Jos lomaketta ei ehdi palauttaa määräpäivänä esimerkiksi ulkomaanmatkan takia, asian voi hoitaa palattuaan. Paperin voi täyttää myös toisen puolesta tämän suostuksella.

Väestönlaskenta on lakisääteinen

eli jokainen, joka on laskentapäivään 17. marraskuuta mennessä täyttänyt 15 vuotta mutta ei 75 vuotta, on velvollinen vastaamaan kysymyksiin. Jos posti ei ole tuonut lomaketta, sen voi hakea lähimmästä postitoimistosta. Sieltä saa myös kirjekuoren, jolla paperin voi palauttaa tilastokeskukseen ilman postimaksua.

Tilastokeskus korostaa, että väestönlaskennan onnistumisen kannalta on tärkeää, että kaikki täyttävät ja palauttavat lomakkeen. Jos sitä ei tee, tilastokeskus muistaa uudella kirjeellä ensi vuoden puolella.

Kuvio 3: Helsingin Sanomat 20.11.1985

Kaiken kaikkiaan lomakkeiden postitus ja palautus sujui hyvin. Monilla paikkakunnilla postilaatikoita tyhjennettiin laskentaviikolla tavallista useammin. Tampereella posti oli sijoittanut muutaman ylimääräisen postilaatikon keskustaan väestönlaskennan palautuspostia varten.

Palautuneiden lomakkeiden vastaanotto

Mailer Oy:n raportissa "Yhteenveto väestölaskenta 85 -projektista" todetaan lomakkeiden palautuksesta mm. seuraavaa:

Palautuskuoressa oli Mailerin postilokeron numero (PL 6), jolloin posti tiesi, että kuoret tulevat Maileriin.

Mailerissa kuoret avattiin, järjestettiin ja niputettiin 500 kpl:n nippuihin.

Ns. niput toimitettiin/noudettiin tallennustoimistoon, tallennuksen hoiti Dataset Oy sisaryrityksineen ja alihankkijoineen. Yhteydenpito Dataset Oy:n ja Mailer Oy:n kesken toimi mielestämme loistavasti.

Mailerin raportissa mainitut niput numeroitiin jouksevilla numerolla ja jokaisen lomakkeen nippunumero tallennettiin. Näin yksittäinen lomake pystyttiin tarpeen vaatiessa myöhemmin löytämään.

Marraskuun kyselypopulaatioon kuului 3 673 540 henkilöä. Ennen täydennystiedustelua toukokuussa 1986 palautettiin hieman yli 3 500 000 lomaketta, mikä on 95.4 % lähetettyjen lomakkeiden määrästä.

Lomaketietojen täydentäminen

Lomaketietoja täydennettiin täydennystiedustelun ja rekisteritäydennysten avulla. Lisäksi kuntiin lähetettiin luetteloita sellaisista toimipaikoista, joiden koordinaatit eivät olleet laskentaprojektin tiedossa.

Täydennystiedustelu

Marraskuun tiedustelu onnistui yli odotusten, jonka vuoksi päätettiin tehdä vain yksi täydennystiedustelu toukokuussa 1986.

Täydennystiedustelu tehtiin seuraavista syistä:

- vastausvelvollinen ei ollut palauttanut lomakettaan
- vastausvelvollinen oli täyttänyt lomakkeensa niin puutteellisesti, ettei tarvittavia tietoja voitu päätellä muiden tietojen perusteella

- vastausvelvollinen oli hyväksynyt esitetyt työpaikkatiedot, vaikka kyseinen toimipaikka oli lakkautettu
- henkilö kuului lomakepopulaatioon, mutta oli jäänyt ilman lomaketta varsinaisessa kyselyssä. Tähän ryhmään kuuluivat esim. Suomeen ennen laskentapäivää muuttaneet.

Täydennystiedustelun postitus suoritettiin 19.-20.5.1986. Täydennyspostituksessa postitusyrittäjä suoritti samat toimenpiteet kuin päälähetyksessä, sillä erolla että lomakkeen ja palautuskuoren lisäksi kuoreen nyt laitettiin myös saatekirje (ks. liite 2). Lomakkeisiin oli esitetyt mahdollisimman tuoreita osoitetietoja.

Väestönlaskennan uusintakysely lähes 200 000:lle

Noin 155 000 suomalaista jätti palauttamatta viime vuoden väestönlaskentalomakkeen. He saavat uuden lomakkeen täytettäväkseen lähipäivinä. Uusintakyselyyn joutuu vastaamaan lisäksi 43 000 kan-

salaista, sillä heidän lomakkeensa olivat puutteellisesti täytetyt. Lain mukaan jokaisen 15-74-vuotiaan on vastattava tiedusteluun.

Tilastokeskuksessa ensimmäisellä kierroksella vastaa-

matta jättäneiden määrää pidettiin melko korkeana. Ruotsissa vastaavan tiedustelun tulos oli hiukan huonompi kuin Suomessa. Vastaamisvelvollisista 4,2 prosenttia jätti palauttamatta väestönlaskentalomakkeen.

Varsinainen väestönlaskenta tehtiin viime marraskuussa. Uusintatiedustelussa käytetään samaa lomaketta.

Väestönlaskennassa selvitetään mm. suomalaisten toimintaa, työpaikkaa ja ammattia viime marraskuussa. Laskennan ensimmäiset tilastot valmistuvat ensi vuoden alussa.

Kuvio 4: Kainuun Sanomat 16.5.1986

Taulukossa 1 on lukumäärätietoja täydennystiedusteluun kuuluneista syyn mukaan sekä palautuneiden lomakkeiden määrästä. Joidenkin ryhmien kohdalla tarkkoja lukumäärätietoja ei ole saatavissa.

Taulukko 1: Täydennystiedustelussa mukana olleet ja palautettujen lomakkeiden määrä

<i>Kuului varsinaiseen kyselypopulaatioon:</i>	Täydennystied. kyselypop.	Vast.	Ei vast.	Vast %
- Lomake lähetetty marras- kuussa, mutta ei palautettu	155 000
- Oli vastannut puutteellisesti	43 548	30 275	13 263	69.5
- Yhteensä	187 607
<i>Ei kuulunut varsinaiseen kyselypopulaatioon:</i>				
- Uudet henkilöt	10 931
Yhteensä	198 538	97 885	100 653	49.3

Täydennystiedustelun sato oli huomattavasti heikompi kuin varsinaisessa kyselyssä - vain joka toinen lähetetyistä lomakkeista palautettiin. Lisäksi monet lomakkeista palautettiin vasta loppukesällä, vaikka vastausaikaa oli annettu vain viikon verran.

Noin 2 000 lomakkeessa oli sellaisia puutteita, että kyseisille henkilöille olisi pitänyt lähettää uusi lomake.

Heinäkuun puoleenväliin mennessä palautettiin Mailerin mukaan noin 90 000 kuorta. Tämän jälkeen Mailerissa avattiin vielä 15 000 kuorta, kunnes 30.8.1986 sovittiin työn päättyvän. Ne muutamat kymmenet lomakkeet, jotka tämän päivämäärän jälkeen vielä palautettiin jäivät kadoksi.

+

Kaikista palautuneista lomakkeista hylättiin syntymääjan (henkilötunnus) perusteella yhteensä 296 tapausta, joista 260 oli liian vanhoja (yli 74-v.) ja 26 liian nuoria (alle 15-v.).

Lomaketietojen täydentäminen rekisteritiedoilla

Lomakeaineiston käsittelyssä käytettiin jo lukuisia rekisteritietoja hyväksi, jotta vastaajalle saatettiin mahdollisimman oikeat muuttuja-arvot. Ne aukot, jotka vielä täydennystiedustelun jälkeen olivat jääneet lomakemuuttujien ja -populaation muodostamaan havaintomatriisiin, yritettiin vielä varsinaisen lomakekäsittelyn jälkeen paikata vastaavilla rekisteritiedoilla.

Täydentäminen kohdistui seuraaviin tietoihin:

- pääasiallinen toiminta
- työpaikkaa koskevat tiedot
- ammatti
- työssäolo 12 edellisen kuukauden aikana.

Rekisteritäydennyksessä olivat seuraavat ryhmät mukana:

- ei lainkaan lomaketta	82 746
- täysin tyhjä lomake	1 904
- laitos- ym. väestö (901-903-ryhmät)	34 965
- puutteelliset lomakkeet	17 206
Yhteensä	136 821

Tietojen täydennyksessä käytettiin lukuisia rekisteriä: Eläketurvakeskuksen työsuhderekisteri, Valtion ja kuntien palkkatilaston vuositiedustelut (marraskuu 1985), Verohallinnon 1985 palkka- ja eläkerrekisteri, verohallituksen ns. KANTO 1:n perusrekisteri, Kansaneläkelaitoksen rekisteri, yritysrekisteri, Kunnallisen eläkelaitoksen toimintayksikkörekisteri, Verotusrekisteri 1984 ja väestön keskusrekisteri.

Käsittelysäännöt olivat mahdollisimman yhdenmukaiset varsinaisessa lomaketietojen käsittelyssä käytettävien sääntöjen kanssa. Mikäli henkilö oli töissä monitoimipaikkaisessa yrityksessä eikä tarkempia toimipaikkatietoja ollut käytettävissä, työpaikkakunnaksi katsottiin se kunta, jossa yrityksen pääkonttori sijaitti.

Lomakeaineiston täydentämisen tuloksena työllisten määrä kasvoi noin 56 000:lla. Kuntien työpaikkojen määrä kasvoi noin 2.5 %. Uudenmaan työpaikkojen

määrä lisääntyi 3.4 %. Ahvananmaan kohdalla vastaava luku oli peräti 6.1 %.

Rekisteritäydennyksen kautta saatujen tietojen laatu selvitetään laskennan varsinaisessa luotettavuustutkimuksessa.

Koordinaattien täydentäminen

Kaikki lomakkeella ilmoitetut työpaikat eivät löytyneet käytössä olevista toimipaikkatiedostoista. Näiden toimipaikkojen sijainnin määrittely oli siksi myös mahdotonta. Tässä tilanteessa sovittiin, että kunnat täydentäisivät koordinaatit niille toimipaikoille, joille tätä tietoa ei muilla keinoin oltu onnistuttu saamaan. Vuoden 1987 alkupuolella kunnille lähetettiin luettelo koordinaattittomista toimipaikoista sekä työohjeet listan käsittelyä varten.

Saatekirjeessä todetaan mm. että "toimipaikat on usein muodostettu henkilön väestölaskentalomakkeella antamien työpaikkatietojen perusteella. Tästä syystä listalla saattaa esiintyä sama toimipaikka kahteen tai useampaan kertaan joko saman- tai erinimisenä. Myös toimipaikkaa koskevissa tiedoissa saattaa olla virheitä. Koordinaattien täydentämisen lisäksi on mahdollista ja suotavaakin korjata listalla esiintyviä virheellisiä tietoja työohjeissa selostetulla tavalla."

Tällaisia koordinaattittomia "toimipaikkoja" oli yhteensä noin 45 000, eli keskimäärin noin 100/kunta. Yhteensä 421 kuntaa palautti luettelon määräaikaan (15.4.1987) mennessä. Tiedustelun tuloksena pystyttiin antamaan koordinaatteja lähes 30 000 luettelossa olevaa toimipaikalle.

Toimipaikkaluetteloiden tallennustyöstä huolehti Helsingin päätepalvelu Oy. Tallenus maksoi 5 040 mk.

Tiedotustoiminta

Tiedotuksen pääpaino oli ei-maksullisessa tiedotuksessa, lähinnä lehdistötiedotteissa. Kaiken kaikkiaan tehtiin lomakekeruun edesauttamiseksi viisi lehdistötiedotetta. Suuri osa tiedotteista ylitti myös uutiskynnyksen: sanomalehdissä julkaistiin 13.10.1985-31.5.1986 välisenä aikana lähes 600 laskentaan liittyvää kirjoitusta. Kirjoitusten sävy oli enimmäkseen positiivinen tai neutraali -

kielteisiä kannanottoja esiintyi hyvin vähän. Ruotsissa, jossa toimeenpantiin vastaavanlainen laskenta samoihin aikoihin, tiedotusvälineiden suhtautuminen oli paljon kriittisempää.

Televisiota varten teetettiin diakuva, jota laskentaviikolla näytettiin ruudussa yhteensä kuusi kertaa.

Ns. pylvästaulut - suuria julisteita jotka ovat kiinnitettyinä lyhtypylväisiin - muodostivat tiedotuksen ainoan suuren menoerän. Taulut olivat kahden viikon ajan (11.11.-24.11.85) esillä 25 kunnassa.

Väestölaskentajulisteesta tehtiin myös pienikokoisempi versio postitoimistoja varten.

Muutama viikko laskennan jälkeen suoritetussa kyselytutkimuksessa ilmeni, että noin 75 prosenttia työikäisestä väestöstä oli saanut tietää väestölaskennasta ainakin yhden kanavan kautta, kun varsinaista lomaketta ei oteta mukaan.

Pylvästaulukampanja, postitoimistojen seinäjulisteet ja diakuvat maksoivat yhteensä 152 133 mk. Tiedotuksesta on kerrottu tarkemmin VL 85 -tiedotusraportissa (TK, Muistio 1987:106).

3.2. PITIVÄTKÖ ESITÄYTETYT TIEDOT PAIKKANSAA?

Nimi- ja osoitetiedot

Vastausvelvollisten nimet ja osoitteet poimittiin väestön keskusrekisteristä heinäkuussa 1985 eli noin neljä kuukautta ennen varsinaista laskentaviikkoa. Koska - mahdollisesti myöhästyneiden - muuttoilmoitusten käsittely VRK:ssa lisäksi vie ainakin muutaman viikon voidaan olettaa, että lomakkeiden osoitetieto oli noin viisi kuukautta vanha - joissakin tapauksissa ehkä vieläkin vanhempi.

Posti- ja telehallitus ei voinut antaa tilastotietoja siitä, kuinka suuri osa väestöstä tekee muuttaessaan osoitteenmuutosilmoituksen postille. Osoitteenmuutoskampanja, jonka posti toimeenpani vuodenvaihteessa 85/86 viittaa kuitenkin siihen, että vanhentuneet osoitetiedot ovat tuottaneet postille vaivaa ja lisätöitä. Postiin tehty osoitteenmuutosilmoitus on yleensä kuusi kuukautta voimassa.

Taulukossa 2 tutkimuspopulaatio ja varsinaisen kyselyn vastaamatta jättäneet on luokiteltu sen mukaan, oliko henkilö vaihtanut osoitetta ennen laskenta-ajankohtaa vai ei. Henkilö on luokiteltu "muuttaneeksi", mikäli hän VRK:n tietojen mukaan oli vaihtanut osoitetta aikavälillä 1.8.85 - 17.11.85. Mikäli muutto on tapahtunut tällä aikavälillä on todennäköistä, että laskentalomake ensin lähetettiin väärään osoitteeseen.

Taulukko 2: Kato ennen täydennystiedustelua sekä muuttaneiden osuus tutkimuspopulaatiosta ja kadosta; iän ja sukupuolen mukaan

Y h t e e n s ä

Ikä	Tutkimus- populaatio	Joista muuttaneita		Kato	Joista muuttaneita	
			%			%
15-24	724 381	44 590	6.2	38 977	5 926	15.2
25-44	1 559 501	73 139	4.7	84 484	9 745	11.5
45-64	1 058 315	17 770	1.7	23 607	1 570	6.7
65-74	369 243	5 409	1.5	7 932	406	5.1
Yhteensä	3 711 440	140 908	3.7	155 000	17 647	11.4

M i e h e t

Ikä	Tutkimus- populaatio	Joista muuttaneita		Kato	Joista muuttaneita	
			%			%
15-24	369 695	18 512	5.0	20 047	2 602	13.0
25-44	799 917	39 048	4.9	49 655	5 941	12.0
45-64	505 023	8 785	1.7	13 662	1 053	7.7
65-74	141 152	1 984	1.4	3 008	171	5.7
Yhteensä	1 815 787	68 329	3.8	86 372	9 767	11.3

N a i s e t

Ikä	Tutkimus- populaatio	Joista muuttaneita		Kato	Joista muuttaneita	
			%			%
15-24	354 416	26 078	7.4	18 930	3 324	17.6
25-44	759 584	34 091	4.5	34 829	3 804	10.9
45-64	553 292	8 985	1.6	9 945	517	5.2
65-74	228 091	3 425	1.5	4 924	235	4.8
Yhteensä	1 895 653	72 579	3.8	68 628	7 880	11.5

Taulukosta 2 nähdään, että muuttaneiden osuus on selvästi korkeampi vastaamatta jättäneiden keskuudessa kuin koko tutkimuspopulaatiossa. Tulos pitää paikkansa kaikissa ikäryhmissä.

Asuinpaikan vaihdoksia tapahtui eniten nuorten naisten keskuudessa. Tässä ryhmässä muuttaneiden osuus kadosta on myös korkein, 17.6 %.

Taulukon 2 perusteella voidaan päätellä, että vanhat osoitetiedot olivat omiaan suurentamaan vastaamatta jättäneiden joukkoa. Vastaamatta jättäneiden osuus ei-muuttaneista oli

$$100 \times (155\,000 - 17\,643) / (3\,711\,440 - 140\,908) = 3.8 \%$$

kun se muuttaneiden keskuudessa oli noin 13 %.

Muuttaneiden osuus täydennystiedustelua edeltäneestä kadosta on 11.4 %. Mikäli oletetaan, että muuttaneiden vastausaktiivisuus olisi ollut sama kuin ei-muuttaneiden, vastaamatta jättäneiden määrä ennen täydennystiedustelua olisi ollut

$$137\,353 + 3.8 \times 140\,908 / 100 = 142\,702$$

Laskelmien perusteella voidaan näin arvioida, että muutosta aiheutuneet väärät osoitetiedot aiheuttivat noin 10 000 lomakkeen menetyksen, mikä on noin 8 % täydennystiedustelua edeltäneestä kadosta.

Väärrien osoitteiden vaikutuksesta löytyy myös muita indikaattoreita. Varsinaisen tiedustelun yhteydessä posti palautti noin 16 000 lähetystä (karkea arvio) Tilastokeskukseen virheellisen osoitteen takia. Luku on noin 10 % varsinaisen kyselyn kadosta. Täydennystiedustelun yhteydessä posti palautti noin 8 000 kuorta Tilastokeskukseen. Tämä on noin 8 % lopullisesta kadosta.

Tilastokeskuksen työvoimatutkimuksen yhteydessä suoritettu luotettavuusselvitys valaisee myös vanhentuneiden osoitteiden ongelmaa. Siinä kohdehenkilöille (N = 2 105) esitettiin kolme kysymystä, jotka liittyivät laskentalomakkeiden postitukseen:

- (68) *Tilastokeskus suoritti viikko sitten väestölaskennan. Muistatteko täyttäneenne siihen liittyneen siniharmaan lomakkeen?*
- (69) *Oletteko palauttanut väestölaskentalomakkeen?*
- (79) *Tuliko lomake oikeaan osoitteeseen?*

**Taulukko 3: Laskentalomakkeen kohtalo luotettavuus-
selvityksen mukaan**

	Täyttänyt	Palauttanut	Oikea osoite
	%	%	%
Kyllä	93	92	91
Ei	5	2	5
E.O.S	2	6	4
Yhteensä	100	100	100
	(2105)	(2105)	(2105)

Noin viisi prosenttia vastaajista ilmoitti saaneensa lomakkeen, joka ensin oli lähetetty väärään osoitteeseen. Osuus on korkea - taulukon 2 perusteella "muuttaneita" oli alle neljä prosenttia, joista osa mitä todennäköisimmin jäi kokonaan ilman lomaketta.

Tulosta ei voida tulkita muulla tavalla, kuin että VKR:ssa oli myös sellaisia vanhentuneita osoitetietoja, jotka eivät johtuneet juuri tapahtuneista muutoista. "Muuttaneiden" operationalisointi - viimeinen muuttopäivä 1.8.85 jälkeen - oli ehkä myös liian tiukka - poimittiinhan osoitteet VRK:n rekisteristä jo heinäkuussa. Toisaalta tulos viittaa siihen, että ainakin osa virheellisistä lähetyksistä saavutti vastaanottajan.

Joitakin lomakkeita postitettiin myös väärillä nimitiedoilla. Suomessa solmittiin esim. elomarraskuun välisenä aikana 1985 noin 15 000 avio-
liittoa. Nimenmuutosten mahdollisia vaikutuksia lomakkeiden perillemenoon ei ole kuitenkaan lähemmin selvitetty. Moniin nimenmuutoksiin liittyi myös osoitteen vaihto.

Yhteenvedona voidaan arvioida, että ehkä noin 5 - 10 % kadosta johtui vääristä tai vanhentuneista nimi- tai osoitetiedoista.

Ammatti- ja työpaikkatiedot

Osa esitäytetyistä tiedoista osoittautui vanhentuneiksi: henkilö oli vaihtanut ammattia/työpaikkaa tai kokonaan siirtynyt pois työvoimasta, joten tiedot eivät enää pitäneet paikkaansa. Esitäytetty tieto saattoi myös olla väärä: henkilö ei koskaan ollut ollut työssä lomakkeessa ilmoitetussa työpai- kassa. Ammatti- ja työpaikkatiedoilla esitäytetty- jen lomakkeiden määrä varsinaisessa tiedustelussa ja täydennystiedustelussa selviää taulukosta 4.

Taulukko 4: Ammatti- ja työpaikkatietojen esitäyttö

Esitäyttö	Varsinainen			Täydennystied.			
	kyselypop. %			kyselypop. %			
Vain ammattitieto	642	652	17.4	57	993	29.2	
Vain työpaikkatieto	701	613	19.1	23	654	11.9	
Sekä ammatti- että työpaikkatieto	646	061	17.6	21	647	10.9	
Ei esitäyttöä	1	683	214	45.8	95	244	48.0
Yhteensä	3	673	540	100.0	198	538	100.0

Vanhentuneet tiedot

Työpaikkatietojen esitäyttö tehtiin vain silloin, kun kysymyksessä oli kiinteä, rakennuksessa sijaitseva toimipaikka. Vanhentuneiden työpaikkatietojen esitäyttöä yritettiin minimoida sillä, että työpaikkatietoja ei esitäytetty (luvut koskevat varsinaista kyselyä)

- 1.1.1962 jälkeen syntyneille	17 815
- ennen 17.11.1920 syntyneille	46 614
- vuonna 1980 työpaikkaa vaihtaneille (laskentatieto)	73 088
- vuonna 1980 vähintään 10 kk työttömänä olleille (laskentatieto)	5 886

Tiedot työpaikkavaihdoksista ja työttömyyskuukausista perustuivat vuoden 1980 laskennan lomakeaineistoon. Koska VL-projektin toimipaikkatiedosto oli etupäässä suomenkielinen, työpaikkatietoja ei esitäytetty

- ruotsinkielisille (lukuunottamatta Ahvenanmaalla asuvia)	79 941
--	--------

Edellä mainituista syistä varsinaisessa kyselyssä 223 344 lomakkeelle jätettiin työpaikkatieto esitäyttämättä - täydennystiedustelun vastaava luku ei ole tiedossa.

Ammattitieto esitäytettiin, mikäli sille osattiin antaa koneellisen jatkokäsittelyn kannalta yksiselitteinen numerokoodi - yhteensä 1 034 066 VKR:ssa olevaa "ammattinimikettä" (joukossa myös arvonimiä, puhuttelusanoja ym.) jätettiin esitäyttämättä erilaisten epäselvyyksien vuoksi. Ammattitiedon kohdalla täysin virheelliset esitäyttötiedot lienevät olleet harvinaisia.

Taulukko 5: Esitäytettyjen ammatti- ja työpaikkatietojen hyväksyminen

	Vars. tied.	Täyd.tied.	Yhteensä
Vastanneita	3 516 174	108 346	3 624 520
Joissa esitäytetty (arvio):			
- työpaikkatieto	1 290 000	25 000	1 315 000
- ammattitieto	1 227 000	43 000	1 270 000
Esitäytetty työ- paikkatieto hyväksytty	548 357	11 723	560 080
Osuus esitäytetyistä työpaikkatiedoista	43 %	47 %	43 %
Esitäytetty ammatti- tieto hyväksytty	582 843	11 589	594 432
Osuus esitäytetyistä ammattitiedoista	48 %	27 %	47 %

Taulukosta 5 nähdään, että hieman alle puolet vastaajista hyväksyi esitäytetyt tiedot, eli jätti vastaamatta lomakkeen kääntöpuolella oleviin työpaikka/ammattikysymyksiin. Näiden työpaikka oli siis sama kuin viisi vuotta aikaisemmin. Täydennystiedustelun yhteydessä hyväksyi kuitenkin vain noin joka neljäs esitäytetyn ammattitiedon.

Paikkansapitävien esitäyttötietojen osuus oli kuitenkin suurempi, koska monet vastaajista ilmoittivat uudestaan lomakkeelle jo esitäytetyt tiedot. Tällaisten henkilöiden osuus selviää taulukosta 6, jonka luvut perustuvat 5 000 lomakkeen otokseen. Yhteensä 1 819 henkilöä, eli noin 60 % otokseen kuuluvista oli työllisiä. Näistä 1 371:lle oli esitäytetty ammatti- tai työpaikkatietoja.

Taulukko 6: Työpaikka- ja ammattitiedot "tuplasti" antaneiden osuus (5 000 lomakkeen otos)

	Lomake esi- täytetty	Turhaan täytetty	%
Työpaikka- ja ammattitiedot	466	30	6.4
Vain työpaikkatiedot	449	82	18.2
Vain ammattitieto	456	147	32.2
Yhteensä	1 371	259	18.9

Noin 19 % niistä vastaajista, joiden lomakkeille oli esitäytetty taloudelliseen toimintaan liittyviä tietoja antoivat ainakin osan tiedoista uudestaan lomakkeen kääntöpuolella. Ammattitietojen kohdalla osuus on vielä korkeampi. On mahdollista, että "turhien" tietojen antaminen olisi ollut vähäisempää, mikäli esitäytetyt tiedot ja vastaavat kysymykset olisivat olleet samalla sivulla.

Yhteenvedona taulukoista 5 ja 6 voidaan todeta, että hieman yli puolet esitäytetyistä työpaikkatiedoista ja noin kaksi kolmasosaa ammattitiedoista pitivät paikkansa vielä laskentaviikolla.

Todettakoon vielä, että niistä henkilöistä, joilla oli esitäytettynä joko ammatti- tai työpaikkatietoja (tai molempia) 16 % luokiteltiin aineiston käsittelyssä työvoiman ulkopuolella oleviksi. Vastaavasti 24 % niistä, joilla ei ollut esitäytettyjä ammatti- tai työpaikkatietoa luokiteltiin työvoimaan kuuluviksi.

Virheelliset tiedot

Keruun suunnitteluvaiheessa tiedettiin, että VAL 80:n toimipaikkatiedostossa esiintyi virheitä: henkilölle oli merkitty eri työpaikkaa kuvaava koodi, kuin mitä hän oli lomakeilmoituksessa tarkoittanut. Vuoden 1980 väestö- ja asuntolaskennan luotettavuusselvityksen mukaan virheellisten toimipaikkatunnusten osuus oli 6.5 % (kiinteät, rakennuksissa sijaitsevat toimipaikat).

Niitä henkilöitä, joilla VAL 80:n käsittelyvirheidenvuoksi oli vääriä työpaikkatietoja, ei voitu erottaa omaksi ryhmäkseen.

Tallennus- ja käsittelykustannusten säästämiseksi päätettiin kuitenkin painattaa vanhat työpaikkatiedot valmiiksi lomakkeille silläkin uhalla, että vastausvelvolliset tämän jälkeen suhtautuisivat epäillen Tilastokeskuksen perusaineiston laatuun.

Mikäli kaikista esitäytetyistä työpaikkatiedoista VL 85:ssä (1 347 674 marraskuun kyselyssä) sama osuus eli 6.5 % oli virheellisiä, väärin työpaikkatietojen lukumäärä esitäyttötiedostossa olisi ollut noin 87 000.

Tilastokeskus sai laskentaviikolla vastaanottaa lukuisia soittoja, joissa kummasteltiin lomakkeella olevia työpaikkatietoja.

Ei kysyvää tieltä eksy

Miksi toimittaja olisi ollut vuoden -80 väestölaskennan mukaan autokorjaamolla töissä?

● Tilastokeskus suorittaa marraskuun 17. päivänä lakiin perustuvan väestölaskennan. Tällä viikolla postituo kansalaisille oman väestölaskentalomakkeensa, josta voi nähdä mm. vuoden 1980 työpaikkatietonsa.

Vuonna -80 Ilta-Sanomien Jyväskylän

aluetoimituksessa työskennelleelle toimittajallemme oli työpaikaksi merkitty paikallinen Autokorjaamo & Traktorihuolto. Miten tämä on mahdollista, Tilastokeskuksen erikoistutkija Lea Parjo?

— Toimittaja on varmaan täyttänyt silloin lo-

makkeensa oikein ja virheitä todennäköisimmin on tapahtunut lomakkeiden koodausvaiheessa tilastokeskuksessa. Kun toimipaikoille etsitään tunnus, on virkailijan silmä lipsunut väärään paikkaan.

Sattuuko Tilastokeskukselle paljonkin tällaisia virheitä ja miten ne voidaan korjata?

— Tarkkaa virheprosenttia ei ole tiedossa. Harvoin tulee esille näin suuri virhe,

useinmiten virhetoimipaikka edes jotenkin sivuaa todellista työpaikkaa.

— Vuoden -80 tietoa ei enää tarvitse korjata, koska niiltä osin tilastot on jo tehty.

Voiko tilastokeskuksen tietoihin luottaa?

— Kyllä. Tämä ko. virhekin on vielä suhteellisen pieni, koska se hyvin vähän muuttaa esimerkiksi Jyväskylän työpaikkajakaamaa.

Kuvio 5: Virheellisistä työpaikkatiedoista kirjoitettiin myös sanomalehdissä. Ilta-Sanomien 15.11.1985

Täydennystiedustelun yhteydessä poistettiin muutama työpaikka esitäyttörekisteristä. Puhelinsoittojen ja kirjeiden perusteella oli saatu selville, että ko. työpaikkojen kohdalla esiintyi paljon virheitä.

Täydennystiedustelun yhteydessä tuli hyvin vähän palautetta virheellisten työpaikkatietojen johdosta. Toisaalta lomakkeita oli silloin huomattavasti vähemmän.

3.3. KERUUN KUSTANNUKSET

Vuoden 1985 laskennan erillismenot olivat yhteensä noin 15 miljoonaa markkaa. Noin puolet tästä summasta johtui palkka- ja sosiaaliturvamaksuista. Kuntien ja seutukaavaliittojen tilaamien kunta- ja ruutupaketin laskutus oli yhteensä 9,2 milj. markkaa.

Lomakekeruun ostettujen palvelujen kustannuksia olisi ehkä voitu vähentää pienentämällä kyselypopulaatiota (esim. ei lomaketta työttömyyseläkeläisille), tehostamalla postitusta (esim. saman talouden lomakkeet yhdessä kuoressa tai ilman kirjekuorta), supistamalla tallennettavien merkkien määrää (esim. esitäytämällä työpaikkatiedot myös ruotsinkielisille) tai vähentämällä maksullista tiedotusta (esim. luopumalla julistekampanjasta).

Näin aiheutuneet säästöt - jos edellä mainitut toimenpiteet yleensä olisivat olleet mahdollisia - olisivat kuitenkin olleet hyvin pieniä verrattuna laskennan kokonaismenoihin. Lomakkeiden esitäyttö, rekistereiden tehokas hyväksikäyttö, automaattiset kooditussysteemit, vuorovaikutteinen päätekooditus ja paikallisorganisaatiosta luopuminen ovat sen sijaan huomattavasti vähentäneet väestölaskennasta aiheutuneita kustannuksia. Mainittakoon esimerkiksi, että vuoden 1980 laskennan paikallistoimistojen kokonaismenot - kuntien menot mukaan lukien - olivat noin 36 miljoonaa markkaa.

Seuraavaan taulukkoon on koottu menoerät lomakekeruun ostetuista palveluksista. Lähetysten postimaksut eivät kuitenkaan sisälly laskelmiin.

Valtion painatuskeskus ja Paperihankinta Oy:

Keruumateriaalin tuottaminen	1 163 995 mk
------------------------------	--------------

Valtion tietokonekeskus:

1985:

Suunnittelutyö (arvio)	55 000
Sivukirjoitus (esitäyttö)	624 501
Eräkäyttö	96 787
Lomakkeiden ja mg-nauhojen säilytys	22 214
Muut kustannukset	1 551

1986:

Suunnittelutyö	25 053
Tietokonepalvelut	323 516
Muut palvelut	2 107
Yhteensä	1 150 729

Mailer Oy:

Lomakkeiden lähettäminen	331 230
Kuorien avaaminen	372 962
Kuljetukset	11 745
Yhteensä	715 936

Posti- ja telelaitos:

Lomakkeiden esilläpito postitoimipaikoissa	33 000
--	--------

Dataset Oy (ja Helsingin päätepalvelu):

Varsinaisen kyselyn tallennustyö	1 411 650
Täydennystiedustelun tallennustyö	51 288
Toimipaikkatietojen tallennus	5 040
Yhteensä	1 467 978

Ulkomainos Oy (nyk. Maximedia) ja mainostoimisto Make Oy:

Pylvästaulukampanja	142 437
Seinäjulisteet (painatus)	8 790
Diakuvat (televisio)	906
Yhteensä	152 133

Yhteensä	4 683 771 mk
-----------------	---------------------

4. LOMAKKEEN OMINAISUUDET

Väestölaskentojen tehtävä on - annetuilla resursseilla - tuottaa mahdollisimman käyttökelpoisia tilastoja omalta ilmiöalueeltaan. Laskentalomaketta voidaan arvioida sen mukaan, kuinka hyvin se edesauttaa tätä tehtävää.

Periaatteessa voidaan ajatella myös muita kriteereitä lomaketta arvioitaessa. Lomake ei esim. saisi olla sellainen, että se saattaisi vaarantaa TK:n toimintaedellytyksiä. Toisaalta se mielellään saisi "edistää tilastomenetelmien ja tilastotietojen hyväksikäyttöä" ja näin palvella Tilastokeskuksen yleisiä päämääriä.

Seuraavassa tarkastelussa lähdetään kuitenkin ensiksi mainitusta vaihtoehdosta: hyvä laskentalomake on sellainen, jonka kysymykset, vastausvaihtoehdot ja -ohjeet tuottavat luotettavia tietoja, joita voidaan edelleen käsitellä edullisesti, nopeasti ja luotettavasti ja joiden perusteella voidaan laatia luotettavia tilastoja.

Tietyn lomakkeen kykyyn tuottaa tarvittavia tietoja liittyy monta ongelmaa, eikä tässä ole tarkoitus käsitellä kuin osaa niistä. Lähinnä tarkastellaan lomakkeen kykyä antaa yksiselitteistä tietoa vastaajan olosuhteista. Lomaketietojen "oikeellisuutta" ja sitä, missä määrin kysymykset mittaavat sitä mitä niiden toivotaan mittaavan, tutkitaan lähemmin erillisessä luotettavuustutkimuksessa. Tässä luvussa tarkastellaan siis lähinnä mittausvälineen eikä tuotettujen tilastojen ominaisuuksia.

Laskentalomake 1985

Koetiedustelun tulosten ja lukuisten keskustelujen kautta päädyttiin kaksipuoliseen, noin A4-kokoiseen lomakkeeseen, jonka toinen puoli oli osittain esitältetty. Väriiltään lomake oli siniharmaa ja siinä oli kahdeksan kysymystä (ks. liite 1).

Lomake painettiin sekä suomeksi että ruotsiksi. Ruotsinkielinen lomake lähetettiin niille, joiden äidinkieli väestön keskusrekisterin mukaan oli ruotsi tai jokin muu pohjoismainen kieli (ei saame). Muut saivat suomenkielisen lomakkeen.

Samaa lomaketta käytettiin sekä varsinaisessa tiedustelussa marraskuussa 1985 että täydennystiedustelussa toukokuussa 1986. Täydennystiedustelun lomakkeelle esitetyttiin muistutus siitä, että kysely koski edellisen vuoden marraskuun olosuhteita.

Lomakekeruun onnistumisen kannalta oli tärkeitä, että vastaajat yrittivät täyttää lomakkeen tunnollisesti ja että heillä oli myös tarvittavat valmiudet siihen. Lomakkeen tuli myös olla sellainen, että siinä annetut tiedot voitaisiin tallentaa välittömästi keruun jälkeen jatkokäsittelyä varten. Kaikki nämä tekijät pyrittiin ottamaan huomioon lomakkeen suunnitteluvaiheessa.

Lomake ja vastausmotivaatio

Vastausvelvollisen halu täyttää lomake on riippuvainen monista tekijöistä: yleisestä lainkuuliaisuudesta, käsityksestä laskennan tarpeellisuudesta, luottamuksesta viranomaisiin jne. Ajankohta sekä käsitykset lomakkeen täyttämisen ja palauttamisen vaihoista vaikuttanevat myös vastausalttiuteen.

Suorititko tilasto-velvollisuutesi?

Marraskuulla johdateltiin kansalaisia väestölaskennan salaisuuksiin. Postiluukusta solahti kirje, jossa ilmoitettiin, että väestölaskenta on lakisääteinen operaatio ja että jokaisen kynnellä kykenevän tuli täyttää ja palauttaa ohessa seurannut lomake. Tietoja käytettäisiin, kertoi teksti, ainoastaan tilastollisiin tarkoituksiin. Samoihin aikoihin ilmestyi katu-kuvaan julisteita, jotka muistuttivat väestölaskennasta — sekä toisia, joissa luki yksinkertaisesti "Tilastokeskus palvelee".

Mutta ketä? Väestölaskenta-lomakkeessa kysyttiin muun muassa *työnantajan nimeä ja työnantajan tarkkaa osoitetta*; mitä tilastoja niistä mahdetaan laskea, ja mihin tarkoitukseen? Lehtemme yhteiskunnallisen toimituksen vt. kansliapäällikkö heittäytyi hankalaksi ja lähetti paperin takaisin määräpäivänä, mutta täyttämättömänä, lisättyään takasivulle suorasekäisenä suomalaisena lauseen: "Käsittääkseni työnantajaani ja hänen tarkkaa osoitettaan koskevat tiedot kuuluvat ainoastaan minulle." Odottamme jännittyneinä, mitä seuraa. Kohta lähtevät tarkastajat liikkeelle, ja rapsuja tuleva.

Kuvio 6: Suomi 12/1985

Vastausmotivaatio ja halu täyttää lomake asiallisesti pyrittiin varmistamaan

- käyttämällä Väestölaskenta 1985 -nimeä ja kertomalla, että Tilastokeskus on valtion virasto

- ilmoittamalla lomakkeella, että laskenta on lakisääteinen ja että tiedot ovat luottamuksellisia. (lomakkeiden postitustapa - jokaiselle oma henkilökohtainen lähetys- ja palautuskuori - palveli samaa asiaa)
- tekemällä lomake mahdollisimman selkeäksi, lyhyeksi ja helpotäyttöiseksi
- pyytämällä täyttäjältä oma allekirjoitus

Täydennystiedustelun saatekirjeen lakiteksteineen (ks. liite 2) toivottiin myös nostavan vastausprosenttia.

Lomakkeen mukana ei lähetetty erillistä esitettä. Siksi lomakkeella ilmoitetaan, että "väestölaskennoissa kuvataan muun muassa väestön työssäkäyntiä sekä elinkeino- ja ammattirakennetta". Tarkemmin ei kuitenkaan selitetä, miksi näitä rakenteita pitäisi kuvata.

Lopullisen laskentalomakkeen mahdollisia vastausmotivaatioon vaikuttaneita ominaisuuksia ei ole varsinaisesti tutkittu. Kokemukset keruusta eivät kuitenkaan viittaa siihen, että lomake tässä suhteessa olisi ollut epäonnistunut. Suhteellisen korkean palautusprosentin perusteella voisi jopa tehdä päinvastaisia päätelmiä.

Väestölaskennan luotettavuusselvityksen mukaan 87 % vastanneista oli täyttänyt lomakkeen itse.

Lomake ja vastaajien valmiudet

Kohdehenkilön vastauskyky riippuu monista tekijöistä: yleisestä "kyvykkyydestä", lomaketottumuksesta ja siitä, kuinka hyvin lomakkeen kysymykset ja vastausvaihtoehdot sopivat henkilön omaan elämäntilanteeseen.

Vastaajien kyky antaa tarvittavat tiedot pyrittiin varmistamaan

- kysymällä mahdollisimman vähän kysymyksiä
- kysymällä mahdollisimman helppoja kysymyksiä
- esittämällä kysymykset ja vastausvaihtoehdot mahdollisimman selkeästi

- antamalla riittävästi vastausohjeita.

Ammatti- ja työpaikkatietojen esitäyttö saattoi myös tehdä lomakkeen helpommaksi täyttää joillekin vastaajille. Esitäytön motiivit löytyvät kuitenkin lähinnä pyrkimyksestä vähentää jatkokäsittelyn manuaalikäsitteilyä.

Lomakkeen täyttämisen havaittiin kuitenkin lukuisia eri virhetyyppejä:

- kysymyksiin ei lainkaan vastattu, vaikka niin olisi pitänyt tehdä
- rasti pantiin usean vastausvaihtoehdon kohdalle, vaikka vain yhden vaihtoehdon rastittaminen oli sallittua (kysymys 5)
- tiedot ilmoitettiin väärässä kohdassa
- vastattiin epävalideilla merkeillä (esim. rastilla, vaikka olisi pitänyt ilmoittaa kuukausien määrä)
- vastaaja antoi ilmiselvästi vääriä tai ristiriitaisia tietoja itsestään
- kysymyksiin vastattiin ohjeiden vastaisesti esim. antamalla turhia tietoja (työpaikka- ja ammattikysymysten kohdalle kirjoitettiin lomakkeelle uudestaan esitäytetyt tiedot, katuosoitteelle varatussa ruudussa annettiin osoitteen lisäksi myös postinumero jne.)

Eri virheiden vaikutus lopullisten tilastojen laatuun vaihtelee suuresti. Merkittävimmät täyttövirheet olivat tietenkin ne, joita ei voitu korjata myöhemmissä validisuus-, loogisuus- yms. tarkistuksissa.

Täyttövirheet sattoivat johtua monista eri tekijöistä, ja niitä tuskin olisi voitu välttää kokonaan vaikka lomake olisi ollut erilainen. Lomake on myös aina kompromissi. Tarve minimoida lomakkeiden manuaalista käsittelyä vähensi osittain lomakkeen selkeyttä ja teki sen näin vaikeammaksi täyttäjälle. Joidenkin kysymysten kohdalla selkeämmät vastausvaihtoehdot ja -ohjeet olisivat ehkä olleet omiaan parantamaan vastausten laatua. Tämä olisi kuitenkin lisännyt lomakkeen sivumäärää, mitä taas haluttiin välttää.

Eräs indikaattori lomakkeen sopivuudesta vastaajia ajatellen on niiden henkilöiden osuus, joille jouduttiin lähettämään uusi lomake puutteellisten tai ristiriitaisten lomaketietojen takia. Mitä selkeämpi lomake on, sitä vähemmän virheellisiä vastauksia pitäisi esiintyä. Uusia lomakkeita jouduttiin lähettämään noin 30 000, eli hieman alle yhdelle prosentille lomakepopulaatiosta. Osuutta voitaneen pitää melko pienenä. Toisaalta se kuvaa myös lomakeaineiston käsittely- ja päättelysääntöjen tehokkuutta sekä laadun suhteen asetettuja toleranssi- ja varmuusrajoja. Puutteellisesti täytettyjen lomakkeiden osuus oli kyllä suurempi kuin mitä edellä esitetyt luvut antavat ymmärtää. Osa puuttuvista tiedoista voitiin lisätä aineistokäsittelyn yhteydessä.

Niitä tapauksia, joissa vastaaja lomakkeen kääntöpuolella turhaan ilmoitti ammatti- ja/tai työpaikkatietonsa, on käsitelty tarkemmin luvussa 3.2.

Eri kysymyksiin liittyviä täyttöongelmia käsitellään tarkemmin tämän luvun loppuosassa.

Lomake ja tietojen tallennus

Hyvä lomake on sellainen, jonka vastauskentät on selkeästi ryhmitelty ja jonka tiedot voidaan tallentaa yksiselitteisesti. Mikäli tallennettuihin tietoihin voidaan soveltaa erilaisia validisuus- ja loogisuustarkistuksia, lopputuloksen laatu - ja siten myös lomakkeen saama arvosana - luonnollisesti paranee.

Tietoja on helppo tallentaa, mikäli vastauskentät on sijoitettu selkeässä järjestyksessä allekkain. Virhetilanteita saattaa syntyä esim. silloin, kun vastauskentät ovat piilossa muun tekstin joukossa.

Tallennusongelmia syntyy myös silloin, kun

- tietoja löytyy vääristä kentistä tai muualta kuin vastauskentistä
- lomakelle on kirjoitettu enemmän tekstiä kuin tallennuskenttien pituudet sallivat
- lomake on täytetty huonolla käsialalla tai moniselitteisesti, esim. ei ole selvää mihin ruutuun tietty rasti on tarkoitettu

Tallentajien kanssa käydyissä keskusteluissa kävi ilmi, että vastauskenttä metsätyökuukausia varten (kys. 4) oli hankalassa paikassa - mahdolliset tiedot saattoivat jäädä huomaamatta. Kysymysten 5 ja 6 kohdalla olisi taas ollut parempi, mikäli aakkostieto (kunta ja osoite) olisi tullut vasta numeeristen tietojen jälkeen. Kysymyksen 8 ongelmaksi katsottiin, etteivät kaikki vastauskentät olleet allekkain. Nyt ei tallentaja aina tienyt "missä kohdassa oli".

Numeeristen tietojen kohdalla voitiin käyttää - ja käytettiin - joitakin validisuustarkistuksia. Kone hyväksyi vain ennalta määrätyn arvojoukon tiettyihin tallennuskenttiin. Aakkostietojen kohdalla tämä ei ollut mahdollista.

Eräs indikaattori lomakkeen "tallennusystävällisyydestä" on niiden lomakkeiden osuus, jotka jouduttiin lähettämään tallennusyhtiöstä Tilastokeskukseen selvennettäväksi. Mitä enemmän lomake oli houkutellut "ylimääräisten" viestien kirjoittamiseen tai mitä epäselvemmällä käsialalla tiedot oli annettu, sitä huonompi se tallennuksen kannalta tiettenkin oli. Tällaisia lomakkeita oli kuitenkin vain noin 6 000 kpl, mitä voidaan pitää erittäin pienenä määränä.

Tallennuksen luotettavuutta - ja samalla myös lomakkeen "tallennusystävällisyyttä" - tarkasteltiin tallentamalla uudelleen (erityisen huolellisesti) noin 2 200 lomaketta ja vertailemalla sen jälkeen kenttä kentältä molempia tallennustiedostoja keskenään. Poikkeavuuksia tiedostojen välillä esiintyi paljon: itse asiassa vain 62 % lomakkeista tallennettiin molemmilla kerroilla täysin samalla tavalla. Tämä johtui kuitenkin lähinnä siitä, että aakkostietojen kohdalla käytettiin joskus lyhenteitä (mikä oli sallittua), joskus ei (mikä myös oli sallittua). Mikäli tarkastellaan vain kenttiä, joissa oli numeerisia tietoja (lomakkeella numeroita tai rasteja), identtisten tietueiden osuus oli 95 %. Mikäli osuudet lasketaan niistä kentistä, joihin uusintatallennuksen yhteydessä ylipäänsä oli tallennettu jotakin (9 687 kenttää), identtisten kenttien osuus kaikista kentistä oli 85 %. Vastaava osuus numeeristen kenttien kohdalla oli 97 %. Pääasiallinen toiminta -tieto tallennettiin samalla tavalla 99 %:ssa tapauksista.

Edellä esitettyjen lukujen perusteella on kuitenkin vaikeata vetää pitkälle meneviä johtopäätöksiä lomakkeen "tallennusystävällisyydestä". On esim. epävarmaa, olisiko aakkostietojen tallennus parantunut sillä, että lomakkeella olisi ollut pieniä ruutuja jokaista kirjainta varten. Johtopäätösten tekeminen on vaikeata myös siitä syystä, että tallennusvirheet tietenkin voivat johtua myös muista tekijöistä kuin itse lomakkeesta.

Myös uudelleen tallennettujen (ja tarkistettujen) lomaketietojen pohjalta syntynyttä tiedostoa käytettiin jatkossa hyväksi lopullisten tilastojen laatua arvioitaessa. Vertailemalla tietoja, joita oli muokattu uuden tallennustiedoston pohjalta alkuperäisiin tietoihin oli mahdollista saada tarkka kuva tallennus- ja mahdollisten käsittelyvirheiden vaikutuksesta lopullisiin tilastoihin.

Vertailun tuloksista kerrotaan lähemmin erillisessä käsittelyvirheselvityksessä.

Kysymyskohtaisia ongelmia

Lomakkeen eri vastauskentät eivät olleet tasavertaisia. Tietyissä kentissä olevia rasteja ei edes tallennettu (esitäytettyjen työpaikka- ja ammattitietojen kyllä-rastit, rasti "2 Muu, mikä?" kysymyksessä 4, ja rasti "Ei ansiotyössä eikä työttömänä" kysymyksessä 8). Toisia vastauskenttiä taas saatettiin samanaikaisesti käyttää moniin eri tarkoituksiin: lähes suoraan ja sellaisenaan lopullisina muuttuja-arvoina, toisten muuttujien rakeneosina, "avaimina" eri rekistereihin ja tiedostoihin sekä saman tietueen muuttuja-arvojen kontrolli- ja aputietona.

Esitäytetyt työpaikka- ja ammattitiedot poikkesivat lomakkeen varsinaisista kysymyksistä. Mikäli uusia tietoja ei annettu lomakkeen kääntöpuolella, tulkittiin tilanne siten, että esitäytetyt tiedot vielä pitivät paikkansa. Tähän menettelyyn liittyi tietty riski. Alustavat yksilötason vertailut työvoimatutkimuksen aineistoon viittaavat kuitenkin siihen, että hyväksytyjen esitäytettyjen ammattitietojen laatu on korkea.

Seuraavassa jaksossa tarkastellaan lomakkeen jokaista kysymystä erikseen.

1. Henkilötunnus

Henkilötunnus oli valmiiksi esitäytetty. Koska kaikilla tutkimusperusjoukkoon kuuluvilla määritelmällisesti oli (suomalainen) henkilötunnus, kysymys ei tuottanut ongelmia sen enempää vastaajille kuin laskentaprojektillekaan.

Mainittakoon kuitenkin, että tallennusyritys toimitti noin 500 lomaketta Tilastokeskukseen siitä syystä, että lomakkeella oleva (itse kirjoitettu) henkilötunnus oli epävalidi.

2. Toimintanne viikolla 11.11.-17.11.1985

<p>① Henkilötunnus (sosiaaliturvatunnus) <input type="text"/></p> <p>Syntymäpäivä kuukausi vuosi-tunnusosa</p>	<p>Ansiotyöllä tarkoitetaan kaikkea tuloa tuottavaa työtä. Myös ilman varsinaista palkkaa tehty työ perheenjäsenen maatilalla tai yrityksessä katsotaan ansiotyöksi. Jos teitte päätyön ohessa sivutyötä, antakaa tiedot päätyöpaikan mukaan.</p>
<p>② Toimintanne viikolla 11.11.-17.11. 1985</p> <p>Merkittävä rasti (x) Teihin sopivan vaihtoehdon kohdalle. Jos olitte ansiotyössä yhtenäkin päivänä tai tilapäisesti poissa työstä loman, sairauden tai muun sellaisen vuoksi, valitkaa jokin kohdista 1-4.</p>	<p>Palkansaajia ovat kaikki, jotka tekevät toisen palveluksessa työtä palkkaa tai palkkiota vastaan. Palkansaajiksi katsotaan myös apurahan saaja sekä henkilö, joka työskentelee päätoimisesti osakeyhtiössä, jonka osakas hän on.</p>
<p>1 <input type="checkbox"/> Palkansaaja</p> <p>2 <input type="checkbox"/> Yksinäisyrittäjä tai ammatinharjoittaja (ei palkattua työvoimaa)</p> <p>3 <input type="checkbox"/> Työnantajayrittäjä tai ammatinharjoittaja (palkattua työvoimaa)</p> <p>4 <input type="checkbox"/> Yrittäjän avustava perheenjäsen (katso ohjetta)</p>	<p>Yrittäjä tai ammatinharjoittaja on henkilö, joka hoitaa omaa yritystään, viljelee omistamaansa tai vuokraamaansa maatilaa taikka harjoittaa itseäänistä (esim. ompelijan tai kirjailijan) ammattia.</p> <p>Yrittäjän avustava perheenjäsen on henkilö, joka ilman varsinaista palkkaa työskentelee samassa taloudessa asuvan yrittäjän yrityksessä.</p>
<p>5 <input type="checkbox"/> Työtön tai pakkolomalla</p> <p>6 <input type="checkbox"/> Eläkeläinen</p> <p>7 <input type="checkbox"/> Opiskelija tai koululainen</p> <p>8 <input type="checkbox"/> Varusmies tai siviilipalvelusmies</p> <p>9 <input type="checkbox"/> Omaa kotitaloutta hoitava</p> <p>0 <input type="checkbox"/> Muu, mikä? _____</p>	<p>Työttömällä tarkoitetaan henkilöä, joka on työtä vailla, etsii työtä ja on työhön käytettävissä tai on lomautettu palkatta.</p> <p>Eläkeläisiä ovat vanhuus-, työ-, työkyvyttömyys-, työttömyys-, luopumis-, sukupolvenvaihdos- tai rintamasotilaseläkkeellä olevat ja syyntingillä tai vanhuudentuella elävät. Sen sijaan perhe-eläkkeen varassa elävät rasti-tavat kohdan "Muu".</p> <p>Opiskelulla tai koulunkäynnillä tarkoitetaan päätoimista opiskelua oppilaitoksessa sekä opiskeluun liittyvää palkatonta työharjoittelua.</p> <p>Muiksi toiminnaksi luetaan omaisuustuloilla, säästöillä tai perhe-eläkkeellä eläminen ja muu edellisiin ryhmiin kuulumaton toiminta, josta ei makseta palkkaa.</p>

Kysymys oli ehkä lomakkeen tärkein. Vastausten avulla vastaajia luokiteltiin PÄÄASIAALLISEN TOIMINNAN mukaan (työvoima: työllinen, työtön; työvoimaan kuulumattomat: 0-14-vuotias, opiskelija, kotitaloustyötä tekevä, eläkeläinen, varusmies, muu työvoimaan kuulumaton, tuntematon).

Työlliset luokiteltiin AMMATTIASEMAN mukaan (palkansaaja, yksinäisyrittäjä, yrittäjä, jolla palkattua työvoimaa, yrittäjän avustava perheenjäsen, tuntematon).

Kysymyksen tietoja käytettiin myös SOSIOEKONOMISEN ASEMAN päättelyssä.

Väestölaskennassa kysyttiin nyt mikä vastaajan "toiminta" oli ollut tietyllä viikolla. Aikaisemmissa laskennoissa vastaavan kysymyksen viiteajanjakso oli ollut joko yksi vuosi (1980: "Toiminta 1.11.1979 - 31.10.1980"), tai sitten viiteajanjakso on ollut enemmän tai vähemmän epämääräinen. Vuonna 1970 kysymyksiä esitettiin sekä ilman tarkkaa viiteajanjaksoa ("Pääammatti tai muu pääasiallinen toiminta --- Ilmoittakaa 1.1.1971 vallitsevien olosuhteiden mukaisesti") että koskien tarkkaa viikkoperiodia ("Olitteko ansiotyössä 6.-12.1970 välisenä aikana ainakin yhtenä päivänä ---")

"Toiminnan" sitominen tiettyyn ajanjaksoon on omiaan lisäämään mitattavien ominaisuuksien yksiselitteisyyttä. Viikkoperiodi on mittausteknisessä mielessä siinä suhteessa hyvä, ettei vastaajan tarvitse muistaa koko edellisen vuoden tekemisiään.

Kysymyksen ongelmaksi jää kuitenkin, etteivät vaihtoehtoja aina koettu toisiaan poissulkeviksi - "pääasiallisen toiminnan" päättelyssä ei siksi voitu olla täysin varmoja lopputulosten luotettavuudesta. Uusintakysely saattaisi joidenkin henkilöiden kohdalla antaa eri tuloksen.

Joidenkin osajoukkojen - esim. työttömien ja "omaa kotitaloutta hoitavien" - tarkka ja tarkoituksenmukainen määrittely on myös osoittautunut hankalaksi, (ks. esim. Ante Farm: "Jämförande studie av arbetsmarknadsstatistik i Norden, NUB 1977:38, erityisesti luku 3). Määrittelyvaikeudet näkyvät myös laskentalomakkeella: täysin kattavia ja yksiselitteisiä vastausohjeita on ilmeisesti lähes mahdotonta antaa.

Osa vastaajista rastitti useamman vaihtoehdon. Tähän on saattanut olla ainakin kaksi syytä:

1. henkilö oli kyseisen viikon aikana siirtynyt ryhmästä toiseen
2. henkilö katsoi kuuluvansa samanaikaisesti useampaan ryhmään.

Kysymyksessä ei varsinaisesti kielletty usean vaihtoehdon rastittamista, vaikkakin sanamuoto "merkitkää rasti (x) Teihin sopivan vaihtoehdon kohdalle" viittaa siihen, että vastaajien toivottiin valitsevan vain yhden vaihtoehdon.

Vuoden 1980 laskennassa ohje oli selkeämpi: "Merkitkää rastilla (x) kaikki ne kohdat, jotka kuvaavat toimintaanne 12 viime kuukauden aikana".

Useamman vaihtoehdon rastittaneista vuonna 1985 on tarkkoja tietoja ainoastaan eläkeläisten osalta. Noin 2 % kaikista niistä, jotka ilmoittivat olevansa eläkeläisiä, rastitti myös jonkin toisen tarjolla olevista vaihtoehdoista.

Noin 2 200 lomakkeen satunnaisotoksessa vastaukset kysymykseen 2 jakaantuivat seuraavasti:

	Yht.	%
1. Palkansaaja	1 177	53.3
2. Yksinäisyrittäjä tai ammatinharjoittaja (ei palkattua työvoimaa)	128	5.8
3. Työnantajayrittäjä tai ammatinharjoittaja (palkattua työvoimaa)	54	2.4
4. Yrittäjän avustava perheenjäsen	28	1.2
5. Työtön tai pakkolomalla	81	3.7
6. Eläkeläinen	312	14.1
7. Opiskelija tai koululainen	207	9.8
8. Varusmies tai siviilipalvelusmies	20	0.9
9. Oma kotitaloutta hoitava	64	2.9
0. Muu	27	1.2
Ei lainkaan rastia	57	2.5
6 + 9	15	0.7
1 + 2	7	0.3
1 + 7	6	0.2
Muut kombinaatiot	27	1.2
Yhteensä	2 210	100.0

Otostutkimuksen aineistossa 94.9 % rastitti vain yhden vaihtoehdoista, kun taas 2.5 % ei rastittanut

yhtään vaihtoehtoa ja 2.5 % useamman kuin yhden vaihtoehdon. Tavallisin kombinaatio oli eläkeläinen + omaa kotitaloutta hoitava.

Vastausyhdistelmien ongelma ei ole se, ettei vastaajalle eri päättelysäännöillä löydettäisi "oikeaa" ryhmätunnusta - päättelysääntöjä voidaan jopa pitää osana käsitteiden määrittelyä, jolloin jokaisen päättelyn tulos määritelmällisesti on oikea (esim. työssä käyvä opiskelija luokitellaan työlliseksi). Pulma on lähinnä siinä, että osa tiettyyn ryhmään kuuluvista saattoi rastittaa vain yhden vaihtoehdon, kun taas toiset vastaavassa tilanteessa olleista rastitti useamman vaihtoehdon. Näin kaksi samaa toimintaa tehnyttä saattoi saada eri koodin.

Usean vaihtoehdon rastittaneita näyttää kuitenkin olleen vähän - otoksen perusteella noin 2.5 % kaikista vastanneista, mikä koko aineistossa vastaa noin 93 000 henkilöä.

Vaihtoehtoon "Muu, mikä?" sisältyi myös joitakin riskejä - varsinkin jatkokäsittelyn osalta. Lomakkeelle mahdollisesti kirjoitettua lisäinformaatiota ei nimittäin millään tavalla hyödynnetty. Mikäli vastaaja esim. rastitti pelkästään 0-vaihtoehdon, ja lisäksi ilmoitti olevansa "äitiyslomalla" eikä antanut työpaikka- ja ammattitietoja, hän säilytti 0-koodinsa, vaikka hänet määritelmän mukaan ehkä olisi pitänyt luokitella työlliseksi.

Edellä esitetyssä noin 2 200 lomakkeen otoksessa pelkästään vaihtoehdon "muu" ilmoittaneista (N = 27) hieman alle puolet ilmoitti olevansa "kotirouva" tai "emäntä". Muita vastauksia olivat "äitiyslomalla", "opiskelee", "sairaslomalla", "virkavapaalla", "eläkkeellä" ja "juuri lopettanut työn".

Luettelosta nähdään, että melkeinpä kaikkien 0-vaihtoehdon valinneiden olisi pitänyt rastittaa jokin muu vaihtoehto. Ryhmään luokiteltiin siis myös muita kuin ne, joiden "toiminnalle" oli tunnusomaista "omaisuustuloilla, säästöillä tai perhe-eläkkeellä eläminen ja muu edellisiin ryhmiin kuulumaton toiminta, josta ei makseta palkkaa". Jotkut vaihtoehdon "muu" rastittaneista ilmoitti myös lomakkeen kääntöpuolella olleensa koko edellisen vuoden joko töissä tai työttömänä.

Taulukko 7: Työvoiman ulkopuolella olevat, mutta yhteensä 12 kuukautta työssä tai työttömänä olleet

	Opis- kelija	Koti- tal.	Eläke- läinen	Varus- mies	Muut	Yht.
Koko ryhmä yhteensä	370 260	9 825	690 392	28 688	38 969	1475 945
Yhteensä 12 kk työssä tai työttömänä	3 833	4 229	4 059	1 129	2 486	15 736
% koko ryhmästä	1.04	4.24	0.56	3.94	6.38	1.28
Joista:						
Yksinomaan kokopäivä- työssä	1 425	3 246	2 017	511	805	8 004
% ryhmästä	37.2	76.8	49.7	45.3	33.4	50.9
Yksinomaan osa-aika- työssä	462	220	593	25	61	1 361
% ryhmästä	12.1	5.2	14.6	2.2	2.5	8.7
Kokopäivä- ja osa- aikatyössä	384	55	56	46	42	583
% ryhmästä	10.0	1.3	1.4	4.1	1.7	3.7
Yksinomaan työttömänä	396	330	1 012	128	439	2 305
% ryhmästä	10.3	7.8	24.9	11.3	17.7	14.7
Kokopäivä ja osa-aika- työssä ja työttömänä	172	22	8	51	95	348
% ryhmästä	4.5	0.5	0.2	4.5	3.8	2.2
Kokopäivätyössä ja työttömänä	888	320	346	334	965	2 853
% ryhmästä	23.2	7.6	8.5	29.6	38.8	18.1
Osa-aikatyössä ja työttömänä	106	36	27	34	79	282
% ryhmästä	2.8	0.9	0.7	3.0	3.2	1.8
Yhteensä	100.0	100.0	100.0	100.0	100.0	100.0

Taulukosta 7 nähdään, että kaikista niistä henkilöistä, jotka ilmoittivat olevansa työvoiman ulkopuolella yhteensä 15 736 henkilöä (1.3 % kaikista työvoiman ulkopuolella olevista) merkitsi työssäolo- ja työttömyyskuukausia itselleen siten, että niiden yhteenlaskettu määrä oli 12 kuukautta (kysymys 8).

Taulukosta 7 nähdään myös, että yli 6 % niistä henkilöistä, jotka olivat rengastaneet vaihtoehdon 0 "Muu" katsoi tehneensä työtä tai olleensa työttömänä koko edellisen vuoden. Eläkeläisistä (15-74-v.) vastaava osuus oli noin puoli prosenttia.

Osa näistä henkilöistä olisi varmaankin pitänyt laskea työvoimaan kuuluviksi - maatalan emäntiä luokiteltiin nyt ehkä liian herkästi ryhmään "omaa kotitaloutta hoitava". Toisaalta joukkoon mahtuu varmasti myös henkilöitä, jotka katsoivat olevansa työssä tai työttömänä, vaikka he väestölaskennan määritelmien mukaan eivät kuuluneet työvoimaan.

Pääasiallinen toiminta ja ammattiasema -tietojen laatua arvioidaan lähemmin VL 85 -luotettavuus-tutkimuksessa.

TYÖPAIKKAA KOSKEVAT KYSYMYKSET

Ns. työpaikkasysteemissä pyrittiin koneellisesti päättämään mahdollisimman suuri osa työpaikkatiedoista työpaikan nimen ja osoitetietojen perusteella. Apuna käytettiin toimipaikkatiedostoa, joka käsittelyn alussa sisälsi mm. yritysrekisterin toimipaikat (noin 150 000) ja VAL 80 -toimipaikkatiedoston toimipaikat (noin 140 000). Osa VRK:n rakennus- ja huoneistorekisteristä (noin 160 000 toimitilaa) sisältyi myös tiedostoon. VL 85 -toimipaikkatiedostolle oli tunnusomaista, että sama toimipaikka (nimi- ja osoitetiedot) saattoi esiintyä siinä monta kertaa erilaisissa kirjoitusasuissa.

Edellytys systeemin toimivuudelle oli, että lomakkeella ilmoitetusta työpaikan nimestä ja osoitteesta muodostettu vertailukenttä oli identtinen jonkin toimipaikkatiedostossa olevan kentän kanssa, jolloin toimipaikka tunnistui.

Lomaketietoja käytettiin hyväksi siten, että ensin pääteltiin työpaikan sijaintitietojen perusteella (kysymykset 5 ja 6) LIIKKUVUUSTYYPPI (työpaikka asunnon yhteydessä, yhdessä kunnassa liikkuva, kunnassa tuntematon, useissa kunnissa liikkuva, kiinteä työpaikka, joka ei ollut toimipaikka, ulkomailla, toimipaikka tuntematon). Mikäli työpaikka oli toimipaikka (kiinteä, rakennuksessa sijaitseva työpaikka), tietue siirrettiin koneelliseen jatkokäsittelyyn. Muut työpaikat käsiteltiin manuaalisesti, jos koneellinen käsittely ei muutoin ollut tässä vaiheessa mahdollinen (esim. maa- ja metsätaloudessa työskentelevät yrittäjät ja avustavat perheenjäsenet, kun työpaikka on asunnon yhteydessä).

Mikäli työpaikka löytyi toimipaikkatiedostosta, saatiin sille yleensä myös TOIMIALAKOODI ja JURIDINEN MUOTO (valtio, kunta, valtioenemmistöinen osakeyhtiö, muu osakeyhtiö, paitsi asunto-osakeyhtiö, muu yksityinen sektori, muu tai tuntematon tai työpaikka ulkomailla).

Tiedostosta saatiin myös työpaikan sijaintiin liittyviä tietoja (TYÖPAIKAN KUNTA, TYÖPAIKAN VYÖHYKE, TYÖPAIKAN P-KOORDINAATTI, TYÖPAIKAN I-KOORDINAATTI, TYÖPAIKAN KOORDINAATTIEN TASO).

TYÖPAIKAN TAAJAMA, TYÖPAIKAN SUURALUE, TYÖPAIKAN TILASTOALUE ja TYÖPAIKAN PIENALUE pääteltiin taas tiedostosta saatujen koordinaattien perusteella.

Systeemin toimivuus pyrittiin varmistamaan siten, että toimipaikkatiedostoon lisättiin kaikki tunnistamattomat työpaikat. Näille toimipaikoille generoitiin myös TOIMIPAIKKATUNNUS. Käsittelyn loppuvaiheessa tällaisia "toimipaikkoja" oli lähes miljoona, joista valtaosa kuitenkin oli todellisten toimipaikkojen erilaisia kirjoitusmuotoja ja yksittäisiä henkilöitä.

Lomaketietojen käsittelyn alussa työpaikkatietojen koneellinen koodiutuvuus oli noin 30 %. Viimeisessä käsittelyerässä vastaava osuus oli 65 %. Automaattisesti koodiutui kaikkiaan noin 700 000 henkilön työpaikkatiedot.

Työpaikkatietoa käytettiin myös apu- ja tarkistus-tietona PÄÄASIALLISEN TOIMINNAN ja AMMATTIASEMAN päättelyssä - osakeyhtiössä ei esim. määritelmällisesti voinut olla yrittäjiä. AMMATTIKODIN päättelyssä työpaikkatietoja saatettiin myös käyttää hyväksi.

3. Työpaikkanne nimi viikolla 11.11.-17.11.1985

<p>③ Työpaikkanne nimi viikolla 11.11.-17.11.1985</p> <p>Jos olette maanviljelijä tai harjoitate itsenäistä ammattia, jättäkää rivi tyhjäksi ja ilmoittakaa elinkeinonne kysymyksessä 4.</p> <div style="border: 1px solid black; height: 20px; width: 100%;"></div>	<p>Ilmoittakaa työpaikan nimi täsmällisesti, kuten esimerkiksi Virtasen autokorjaamo Ky, Valtionrautatiet, Kalevan seurakunta, Tmi Kalle Kulmala ja Oy Kvaritto Ab.</p> <p>Jos työnantajanne on kunta, ilmoittakaa työpaikkanne nimi ilman kunnan nimeä seuraavassa muodossa: Rakennusvirasto, Sosiaalitoimisto jne.</p>
--	--

Kysymyksen sanamuoto olisi ehkä voinut olla hieman täsmällisempi. Osa niistä yrittäjistä, joilla oli palkattua työvoimaa jätti vastausruudun tyhjäksi. Käsite "itsenäinen ammatinharjoittaja" ei ilmeisesti ollut kaikille kyllin selvä ja yksiselitteinen.

Joitakin työpaikkoja ei löytynyt toimipaikkatiedostosta siitä syystä, että se tiedostossa esiintyi erinimisenä kuin lomakkeella. On kuitenkin epävarmaa, olisiko systeemin toimivuutta voitu parantaa antamalla lomakkeella enemmän ohjeita siitä, miten työpaikan nimi olisi pitänyt kirjoittaa (esim. autokorjaamo Kalle Virtanen Ky., vaiko Kalle Virtanen autokorjaamo Ky.). Alkuperäisessä toimipaikkatiedostossa esiintyi nimittäin myös paljon kirjavuutta nimien suhteen.

4. Työpaikan toimiala (ammatinharjoittajan elinkeino)

<p>④ Työpaikan toimiala (ammatinharjoittajan elinkeino)</p> <p>1 <input type="checkbox"/> Maa-, metsä- tai karjalous. Montako kuukautta teitte metsätöitä 12 viime kuukauden aikana? <input type="text"/> kuukautta</p> <p>2 <input type="checkbox"/> Muu, mikä?</p> <div style="border: 1px solid black; height: 20px; width: 100%;"></div> <p>(Esim. konepaja, elintarvikemyymälä, peruskoulu)</p>	<p>Toimialalla tarkoitetaan työpaikkanne toiminnan lajia tai tuotantosuuntaa. Kaikilla samassa työpaikassa työskentelevillä on sama toimiala ammatista riippumatta. Toimialoja (elinkeinoja) ovat esimerkiksi</p> <table style="width: 100%; border: none;"> <tr> <td>- hammaslääkärin vastaanotto</td> <td>- siivous</td> </tr> <tr> <td>- lasten perhepäivähoito</td> <td>- puunsahaus</td> </tr> <tr> <td>- viihdemusiikkitoiminta</td> <td>- kiinteistöjen hoito</td> </tr> <tr> <td>- putkiasennustyöt</td> <td>- TV-huolto</td> </tr> <tr> <td>- naisten asustekauppa</td> <td>- tilitoimisto</td> </tr> <tr> <td>- oikeusaputoimisto</td> <td>- kankaiden valmistus</td> </tr> </table> <p>Jos työpaikassanne harjoitetaan toimintaa eri aloilla, ilmoittakaa niistä pääasiallinen.</p>	- hammaslääkärin vastaanotto	- siivous	- lasten perhepäivähoito	- puunsahaus	- viihdemusiikkitoiminta	- kiinteistöjen hoito	- putkiasennustyöt	- TV-huolto	- naisten asustekauppa	- tilitoimisto	- oikeusaputoimisto	- kankaiden valmistus
- hammaslääkärin vastaanotto	- siivous												
- lasten perhepäivähoito	- puunsahaus												
- viihdemusiikkitoiminta	- kiinteistöjen hoito												
- putkiasennustyöt	- TV-huolto												
- naisten asustekauppa	- tilitoimisto												
- oikeusaputoimisto	- kankaiden valmistus												

Kysymystä käytettiin TOIMIALAKOODIN ja METSÄTYÖKUUKAUSIEN päättelyssä. Toimialatietoa käytettiin suoraan hyväksi vain, mikäli työpaikkaa ei löytynyt toimipaikkatiedosta. Toimialatietoa käytettiin apuna tarkistustietona myös PÄÄASIAALLISEN TOIMINNAN ja JURIDISEN MUODON päättelyssä. Myös TYÖPAIKAN SIJAINNIN ja AMMATTIKOODIN selville saamiseksi toimialatietoa saatettiin käyttää hyväksi.

Kysymyksen ensimmäinen osa osoittautui ongelmalliseksi. Monet vastaajista ymmärsivät kysymyksen niin, että siinä kysyttiin kuinka monta kuukautta oli ollut maa-, metsä- tai karjataloustöissä. Tietoja korjattiin jälkepäin koneellisesti, lähinnä ammatti-, tulo- ja sukupuolitietoja hyväksikäyttämällä.

Kysymyksen epäselkeydestä johtuen lopullinen tieto metsätaloudessa työskentelevien määrästä (49 161, josta naisia 8 720) ei ole vertailukelpoinen vuoden 1980 vastaavien lukujen kanssa (39 219, josta naisia 2 271). Vertailukelpoisuuden säilyttämiseksi osa näistä naisista olisi todennäköisesti pitänyt luokitella maataloustyötä tekeviin (elink 11).

Kysymyksen toinen osa toimi paremmin. Esimerkit toimialoista (elinkeinoista) ilmeisesti auttoivat vastaajia.

Mahdollista rastia kohdassa "Muu, mikä?" ei tallennettu.

5. Työpaikan sijaintikunta

Vain yksi vaihtoehto	5	Työpaikan sijaintikunta	
	1	Sama kuin asuinkunta	Asuinkunnaksi katsotaan tässä se kunta, jossa henkilöllä on lainmukainen kotipaikka.
	2	Muu kunta, mikä?	Työpaikan sijaintikunta on vaihteleva silloin, kun työtä jatkuvasti tehdään usean kunnan alueella eikä työhön päivittäin saavuta saman toimipaikan kautta (esim. kiertolinjan kuljettajan tai kauppaedustajan työ).
3	Vaihtelee (katso ohjetta)		

Kysymyksen vastauksia käytettiin LIIKKUVUUSTYYPIN päättelyssä ja aputietoina työpaikan tunnistamisessa (ks. edellä).

Kysymys ei ehkä ollut täysin onnistunut. Vaihtoehto "Sama kuin asuinkunta", jolla pyrittiin alentamaan käsittelykustannuksia, osoittautui epäkäytännölliseksi täydennystiedustelun yhteydessä. Vastausvelvollinen ei näet voinut tietää, tarkoitettiinko asuinkunnalla nykyistä asuinkuntaa (väärin), lomakkeeseen esitetytyn postitusosoitteen mukaista kuntaa (väärin) vaiko asuinkuntaa 17.11.1985 (oikein). Ennen laskentapäivää muuttaneille jouduttiin suorittamaan työpaikkakunnan korjaus noin 28 000 tapauksessa, koska työpaikka ei löytynytään esitäyttötiedoston mukaisesta asuinkunnasta.

6. Työpaikan tarkka lähiosoite

<p>⑥ Työpaikan tarkka lähiosoite</p> <p>1 <input type="checkbox"/> Oman asunnon yhteydessä (esim. maanviljelijällä)</p> <p>2 <input type="checkbox"/> Muu osoite, mikä?</p> <p>_____</p> <p>_____</p> <p>(Katuosoite tai sen puuttuessa muu tarkka sijainti)</p> <p>3 <input type="checkbox"/> Työ on liikkuvaa (katso ohjetta)</p>	<p>Ilmoittakaa sen paikan osoite, jossa teitte työtänne.</p> <p>Jos katuosoite puuttuu, antakaa muu tarkka sijainti, kuten esimerkiksi Kaukopään tehtaat, Varuskunta, Mikkolan teollisuusalue tai Kauppatori.</p> <p>Työ on liikkuvaa, jos henkilö päivittäin työssään matkustaa tai liikkuu paikasta toiseen (esim. taksiautoilija tai merimies). Jos työhön kuitenkin säännöllisesti saavutaan saman kiinteän toimipaikan kautta, ilmoitetaan sen osoite (esim. postinkantaja ilmoittaa postitoimipaikan osoitteen).</p>
---	--

Vastauksia hyödynnettiin samalla tavalla kuin edellisen kysymyksen tietoja.

AMMATTIA KOSKEVA KYSYMYS

7. Ammatti työpaikassa viikolla 11.11.-17.11.1985

<p>⑦ Ammatti työpaikassa viikolla 11.11.-17.11.1985</p> <p>Ilmoittakaa työtehtäviänne kuvaava ammattinimike, ei oppiarvoa tai arvonimeä.</p> <p>_____</p> <p>_____</p> <p>(Esim. koneinsinööri, atk-suunnittelija, maatalon emäntä)</p>	<p>Ilmoittakaa ammattinne</p> <p>esim. näin</p> <p>äidinkielenopettaja pankkitoimihenkilö osastopäällikkö kauppias, kampaaja hitsaaja, rauditusapumies sähköurakoitsija putkiasentaja vaiheompelija</p>	<p>ei näin</p> <p>maisten merkonomi diplomi-insinööri liikkeenharjoittaja työmies urakoitsija asentaja vaatetustehtaan työntekijä</p>
---	---	---

Ammattitietoa käytettiin AMMATTIKOODIN ja SOSIO-EKONOMISEN ASEMAN määrittelyssä. Ammattitieto saattoi myös vaikuttaa PÄÄASIALLISEN TOIMINNAN, AMMATTIASEMAN, TOIMIALAKOODIN ja LIIKKUVUUSTYYPIN arvoon.

Tiettyissä ammateissa (esim. maanviljelijät, tukku- ja vähittäiskauppiat) vain yksi perheenjäsenistä saa laskentakäytännön mukaan olla yrittäjä. Joidenkin ammattiryhmien elinkeino, esim. perhepäivähoidtajien, pääteltiin suoraan ammattitiedon perusteella. Jotkut ammattiryhmät, (esim. taksiautoilijat, maatalouslomittajat, kiitolinjan kuljettajat) ovat lähes määritelmällisesti liikkuvia.

Ammattia koskeva kysymys oli lomakkeen toiseksi viimeinen. Kysymyksen sijainti lomakkeen kääntöpuolella vaikutti ehkä siihen, että osa niistä työllisistä, joilla ei ollut esitetyttä ammattitietoa lomakkeellaan jätti vastausruudun tyhjäksi. Näitä aukkoja yritettiin jo ennen täydennystiedustelua paikata käyttämällä hyväksi VKR:n ammattitietoja.

Ammattien koodituksessa käytettiin apuna ns. sanakirjaa, jossa oli yhteensä noin 16 000 ammattinimikettä (mukana myös lyhenteitä ja ruotsinkielisiä ammattinimikkeitä). Mikäli lomakkeella ilmoitettu ammatti oli yksikäsitteinen ja löytyi sanakirjasta, vastaava ammattikoodi annettiin koneellisesti. Myös monikäsitteinen ammattinimike kooditettiin koneellisesti, mikäli yksi mahdollisista koodeista oli kyseisen henkilön vuoden 1980 laskennassa saama ammattikoodi. Ammattisanakirjaan ei tehty systemaattisesti lisäyksiä käsittelyn aikana.

Noin 1.2 milj. lomakkeelle annettua ammattinimikettä koodiutui automaattisesti. Tulosta voidaan pitää melko hyvänä, kun ottaa huomioon, että osa ammattinimikkeistä on ns. monikäsitteisiä, eli oikeata koodia ei voitu päätellä yksin nimikkeen perusteella. Esim. vahtimestarit luokiteltiin eri tavalla riippuen siitä työskentelevätkö he esim. toimistossa, kirkossa tai koulussa, hotellissa tai teatterissa.

Kaiken kaikkiaan ammattikysymys näyttää toimineen hyvin. Lomakkeella annetut esimerkit (joiden "tarkkuustaso" vastasi sanakirjan ammattinimikkeiden tasoa) olivat varmaan omiaan nostamaan vastausten laatua.

KAIKKI VASTAAVAT:

8. Montako kuukautta olitte ansiotyössä tai työttömänä 12 viime kuukauden aikana (18.11.1984-17.11.1985)?

<p>8 Montako kuukautta olitte ansiotyössä tai työttömänä 12 viime kuukauden aikana (18.11.1984-17.11.1985)?</p>		<p>Työssäoloajaksi lasketaan</p> <ul style="list-style-type: none"> - työ, josta saitte palkkaa tai palkkiota - työ omassa yrityksessä, maatilalla tai itsenäisenä ammatinharjoittajana - ilman varsinaista palkkaa tehty työ perheenjäsenen maatilalla tai yrityksessä - tilapäinen poissaolo työstä sairauden, loman, arviysloman tai muun sellaisen vuoksi - myös lyhytaikainen ja tilapäinen ansiotyö
<p>Kokopäivätyössä <input type="text"/> kuukautta</p>	<p><input type="text"/> kuukautta</p>	
<p>Osa-aikatyössä vähintään 20 tuntia viikossa <input type="text"/> kuukautta</p>	<p><input type="text"/> kuukautta</p>	
<p>Osa-aikatyössä alle 20 tuntia viikossa <input type="text"/> kuukautta</p>	<p><input type="text"/> kuukautta</p>	
<p>Työttömänä ja etsinyt työtä tai pakkolomalla <input type="text"/> kuukautta</p>	<p><input type="text"/> kuukautta</p>	<p>Osa-aikatyöksi katsotaan työ, jossa työaika on alle 30 tuntia viikossa tai enintään 120 tuntia kuukaudessa. Jos työaika vaihtelee viikoittain, anna tiedot keskimääräisen työajan mukaan (ilman ylitöitä). Jos terte kokopäivätyön ohessa sivutyötä, aikaa ilmoittako sra.</p>
<p><input type="checkbox"/> Ei ansiotyössä eikä työttömänä</p>		

Kysymyksen perusteella pääteltiin AMMATISSATOIMI-VUUS, KOKOPÄIVÄTYÖ (kuukausina), OSA-AIKATYÖ 1 (> 20 h viikossa, kuukausina), OSA-AIKATYÖ 2 (<20 h viikossa, kuukausina) ja TYÖTTÖMYYDEN KESTO (kuukausina).

Vaikka kysymys koski kaikkia vastaajia, kato jäi melko suureksi. Noin 150 000 kohdehenkilöä vastasi lisäksi ainakin yhteen osakysymykseen jollakin epävalidilla merkillä (esim. rastilla) eikä numeroilla.

Väestölaskennassa omaksutun määritelmän mukaan ammatissa toimivaan väestöön luetaan "-- vähintään 6 kuukautta työssä (työaika vähintään 20 h/viikko) ja/tai työttömänä olleet".

Koska työaikakysymysten osittaiskato oli suhteellisen suuri, laskentaprojekti päätti, että kaikista niistä, jotka olivat hyväksyneet esitetyt työpaikkatiedot (vuodelta 1980), mutta olivat jättäneet vastaamatta kysymykseen 8, tehtiin ammatissatoimivia. Kyseisten henkilöiden työkuukausitietoja (ei työkuukausia) ei kuitenkaan muutettu. Tällä säännöllä ammatissa toimivien määrä kasvoi noin 26 000 henkilöllä.

Puutteellisten vastausten ja lomakekadon johdosta jäi ammatissatoimivuus-tieto kuitenkin tuntemattomaksi 64 531 henkilölle (1.7 % kaikista 15-74-vuotiaista).

Väestölaskennan lopullisessa henkilötiedostossa noin 158 000 työlliselle ei ole merkitty yhtään työ- tai työttömyyskuukautta. Tämä johtuu osittain siitä, että ns. rekisteritäydennyksen yhteydessä 56 000 vastaamatta jättänyttä luokiteltiin työlliseksi - antamatta heille kuitenkaan varsinaisia työkuukausia. Mikäli kysymykseen 8 olisi vastattu tunnollisemmin, lukumäärä olisi vielä pienempi.

Kysymyksen kohdalla havaittiin myös toinen ongelma: osa vastaajista vähensi mitä todennäköisimmin vastausohjeista huolimatta kesälomakuukauden työkuukausien määrästä.

x

Mahdollista rastia kohdassa "ei ansiotyössä eikä työttömänä" ei tallennettu.

5. KADON RAKENNE

Tässä luvussa tutkitaan suhteellisen yksityiskoh-
taisesti lomakekadon alueellista rakennetta. Joita-
kin muita tietoja vastaamatta jättäneistä esitetään
myös. Lopulliset, muuttujakohtaiset peittävyysluvut
esitetään kuitenkin vasta luvussa 6.

5.1. KETKÄ JÄTTIVÄT VASTAAMATTA?

Ryhmäkohtaisia tietoja lomakekeruun kadosta täyden-
nystiedustelun jälkeen - mutta ennen rekisteritöy-
dennyksiä - on valitettavasti saatavissa vain
alueittain. Taulukon 8 tiedot vastaamatta jättä-
neistä perustuvat siksi tilanteeseen ennen täyden-
nystiedustelua. "Vastausprosentit" on laskettu si-
ten, että perusjoukkona on ollut koko tutkimuspopu-
laatio - ns. laitosväestö mukaanlukien (vrt. taulu
2).

**Taulukko 8: Täydennystiedustelun jälkeen vastaamatta
jättäneet iän ja sukupuolen mukaan**

L u k u m ä ä r ä					
	Yht.	15-24	25-44	45-64	65-74
Yhteensä	155 000	38 977	84 484	23 607	7 932
Miehet	86 372	20 047	49 655	13 662	3 008
Naiset	72 579	18 930	34 829	9 945	4 924
Ryhmäkohtaiset "vastausprosentit"					
	Yht.	15-24	25-44	45-64	65-74
Yhteensä	98.5 %	94.6 %	94.6 %	97.8 %	97.8 %
Miehet	95.2 %	94.6 %	93.8 %	97.3 %	97.9 %
Naiset	96.4 %	94.7 %	95.4 %	98.2 %	97.8 %

Vaikka luvut taulussa 8 eivät tarkasti ottaen kuvaa vastausprosenttia voidaan taulukon perusteella kuitenkin todeta seuraavaa:

- Naisten vastausprosentti oli keskimäärin korkeampi kuin miesten
- Vanhat ikäryhmät palauttivat lomakkeensa tunnollisemmin kuin nuoret
- Vastausalttius oli korkein 45-64-vuotiaiden naisten keskuudessa ja alhaisin 25-44-vuotiailla miehillä.

Aikaisemmin on jo tarkasteltu vanhentuneiden ja väärin osoitteiden vaikutusta kadon suuruuteen. Tarkka selvitys vastaamatta jättämisen syistä vaatisi kuitenkin oman tutkimuksen.

5.2. KADON ALUEELLINEN VAIHTELU

Vastausaktiivisuus eri puolilla Suomea

Tarkastelkaamme ensin vastaus- ja peittävyysprosentteja maan eri lääneissä. Taulukosta 9 ilmenee, että vastausaktiivisuus oli alhaisin Ahvenanmaalla. Vastaamatta jättäneitä oli siellä hieman yli tuhat henkilöä. Muiden läänien välillä on hyvin vähän hajontaa. Uudellamaalla vastausprosentti oli jonkin verran alhaisempi kuin maassa keskimäärin.

Taulukko 9: Väestölaskennan kato lääneittäin

Lääni	Ei vast.	Vastaus- %	Keruun peittävyys- %
Uudenmaan lääni	30 950	96.6	97.4
Turun ja Porin lääni	12 224	97.7	98.3
Ahvenanmaa	1 173	93.3	95.0
Hämeen lääni	10 851	97.9	98.4
Kymen lääni	5 665	97.8	98.3
Mikkelin lääni	3 525	97.8	98.3
Pohjois-Karjalan lääni	2 893	97.8	98.4
Kuopion lääni	4 560	97.6	98.2
Keski-Suomen lääni	4 112	97.8	98.3
Vaasan lääni	8 220	97.7	98.2
Oulun lääni	6 798	97.8	98.4
Lapin lääni	6 157	97.9	98.4
Koko maa	94 131	97.5	98.1

Vastausprosentti on laskettu siten, että täydennystiedustelun jälkeen vastaamatta jättäneitä on verrattu siihen ryhmään, jolle lähetettiin lomake ja jotka kuuluivat tutkimusperusjoukkoon. Peittävyysprosentti taas on laskettu käyttämällä kaavaa (väkiluku - ei vast.)/väkiluku. Vastausprosentti kuvaa siis lomakekeruun onnistumista, kun taas peittävyysprosentti lähinnä antaa eräänlaisen maksimiarvon tietojen peittävyydelle.

Taulukossa 10 on lueteltu ne 25 kuntaa, joissa vastausprosentti oli kaikista korkein. Taulukon kunnat ovat kaikki asukasluvultaan pieniä. Suomen pienimmässä kunnassa Velkuassa kaikki vastausvelvolliset täyttivät lomakkeensa.

Maantieteellisesti kunnat ovat hajallaan ympäri Suomea: Velkua ja Askainen ovat rannikkokuntia Turun pohjoispuolella, kun taas Virolahti sijaitsee lähellä Haminaa. Pello ja Posio ovat Lapin läänissä. Taulukon ainoa uusmaalainen kunta on Myrskylä.

Taulukko 10: 25 kuntaa, joissa vastausprosentti korkein

Kunta	Ei vast.	Vastaus- %	Keruun peittävyys- %
1. Velkua	0	100.0	100.0
2. Paltamo	38	99.1	99.3
3. Lappi	25	99.0	99.3
4. Temmes	5	98.9	99.3
5. Kuhmo	109	98.9	99.2
6. Koski TL	24	98.9	99.2
7. Luhanka	11	98.9	99.1
8. Pello	51	98.9	99.1
9. Rusko	22	98.8	99.2
10. Kuortane	45	98.8	99.1
11. Posio	53	98.8	99.1
12. Virolahti	39	98.8	99.1
13. Puolanka	46	98.8	99.1
14. Suomenniemi	10	98.8	99.0
15. Myrskylä	19	98.8	99.1
16. Pielavesi	69	98.7	99.0
17. Kalajoki	85	98.7	99.1
18. Askainen	8	98.7	99.0
19. Säskylä	52	98.7	99.0
20. Juupajoki	24	98.7	99.0
21. Karkkila	84	98.7	99.0
22. Kolari	51	98.7	99.0
23. Juankoski	71	98.6	99.0
24. Viljakkala	19	98.6	99.0
25. Kaavi	46	98.6	99.0

Taulukosta 11 voidaan nähdä, että kaikki Ahvenanmaan kunnat mahtuvat niiden 25 kunnan joukkoon, joissa vastausprosentit olivat alhaisimmat. Ruotsinkieliset saaristokunnat Houtskari ja Iniö (viimeksi mainittu Velkuan naapurikunta) ovat myös mukana luettelossa. Maksamaa ja Oravainen edustavat ruotsinkielistä Pohjanmaata. Helsingin vastausprosentti 95.9 % kuului myös maan huonoimpiin (Espoossa vastausprosentti oli 96.8 % ja Vantaalla 97.0 %).

Taulukko 11: 25 kuntaa, joissa vastausprosentti alhaisin

Kunta	Ei vast.	Vastaus-%	Keruun peittävyys-%
1. Hammarland	77	91.4	93.7
2. Föglö	36	91.5	94.1
3. Eckerö	47	91.7	93.8
4. Sund	55	92.0	94.0
5. Kökar	16	92.3	94.5
6. Jomala	157	92.4	94.5
7. Lemland	59	92.4	94.7
8. Maarianhamina	485	93.6	95.1
9. Sottunga	7	93.9	95.4
10. Finström	94	93.9	95.6
11. Geta	20	93.9	95.6
12. Lumijoki	59	94.4	96.0
13. Lumparland	12	94.6	96.1
14. Saltvik	60	94.7	96.2
15. Iniö	10	94.7	96.3
16. Vårdö	14	94.9	96.3
17. Brändö	20	95.1	96.2
18. Uusikaarlepyy	269	95.2	96.5
19. Houtskari	25	95.3	96.7
20. Oravainen	90	95.4	96.6
21. Maksamaa	36	95.5	96.7
22. Kumlinge	14	95.7	97.0
23. Nauvo	43	95.8	97.1
24. Utsjoki	47	95.8	97.0
25. Helsinki	15484	95.9	96.8

Taulukoista 10 ja 11 nähdään, että vastausprosentin kunnittainen vaihtelu on pieni. Ero "parhaimman" (Velkua) ja "huonoimman" (Hammarland) kunnan välillä on alle kymmenen prosenttiyksikköä. Mikäli Ahvenanmaan kuntia ei oteta huomioon vaihteluväli on vielä pienempi, eli vain noin 5 prosenttiyksikköä.

Kuntien ominaisuudet ja vastausprosentti

Alla olevista korrelaatiomatriiseista näkyvät vastaus- ja peittävyysprosenttien lineaariset riippuvuudet joihinkin kuntia kuvaaviin tietoihin. Kertoimet on laskettu koko maan osalta (461 kuntaa) ja niin, että Ahvenanmaan kunnat on jätetty tarkastelun ulkopuolelle (445 kuntaa).

Korrelaatiokertoimet, samoin kun tuonnempana esitetty regressioanalyysi perustuvat aineistoon, jossa KELAn rekisterissä laskenta-ajankohtana työttömyys- tai työkyvyttömyyseläkkeellä olleet eivät ole mukana.

Korrelaatiomatriisin muuttujat ovat seuraavat:

1. VL. Väkiluku 17.11.1985 (= tutkimuspopulaatio).
2. VLLOG. Edellisen muuttujan logaritmi.
3. MUUTTPRO. Aikavälillä 1.8.85-17.11.85 osoitetta vaihtaneiden osuus väestöstä.
4. RUOTSPRO. Ruotsinkielisten osuus väestöstä 17.11.1985.
5. VYHTA. Veroäyrejä/asukas 1982.
6. TAST80. Työttömyysaste 1980.
7. V1564PRO. 15-64-vuotiaiden osuus väestöstä 17.11.1985.
8. TAAJAST. Taajama-aste 1980.
9. ALKUPROS. Alkutuotannossa työskentelevien osuus ammatissa toimivasta väestöstä 1980.
10. JALOPROS. Jalostuselinkeinoissa työskentelevien osuus ammatissa toimivasta väestöstä 1980.
11. PALVPROS. Palveluelinkeinoissa työskentelevien osuus ammatissa toimivasta väestöstä 1980.
12. PEITPROS. Peittävyysprosentti.
13. VASTPROS. Vastausprosentti.

Tiedot, jotka eivät suoranaisesti liity vuoden 1985 laskentaan on poimittu Tilastokeskuksen aluetietokannasta (ALTIKA).

Taulukko 12: Kunnittaisten vastaus- ja peittävyysprosenttien korrelaatiot eräisiin taustamuuttujiin

VAESTÖLASKENTA 1985

KORRELAATIOMATRIISI / N = 461 (KAIKKI KUNNAT)

	VL	VLLOG	MUUTTPRO	RUOTSPRO	VYHTA	TAST80	V1564PRO	TAAJAST	ALKUPROS	JALOPROS	PALVPROS	PEITPROS	VASTPROS
VL	1.00												
VLLOG	0.58	1.00											
MUUTTPRO	0.40	0.63	1.00										
RUOTSPRO	-0.05	-0.26	-0.24	1.00									
VYHTA	0.49	0.55	0.52	0.13	1.00								
TAST80	-0.05	0.07	0.14	-0.36	-0.35	1.00							
V1564PRO	0.33	0.66	0.60	-0.38	0.46	0.34	1.0						
TAAJAST	0.40	0.76	0.63	-0.11	0.67	-0.06	0.54	1.00					
ALKUPROS	-0.37	-0.68	-0.59	-0.02	-0.73	0.08	-0.52	-0.85	1.00				
JALOPROS	0.13	0.48	0.33	-0.17	0.49	-0.20	0.31	0.67	-0.72	1.00			
PALVPROS	0.41	0.50	0.50	0.24	0.59	-0.02	0.41	0.56	-0.73	0.06	1.00		
PEITPROS	-0.08	0.18	0.05	-0.75	-0.18	0.31	0.23	0.07	0.10	0.17	-0.35	1.00	
VASTPROS	-0.06	0.20	0.06	-0.74	-0.15	0.29	0.26	0.09	0.09	0.18	-0.33	0.99	1.00

KORRELAATIOMATRIISI / N = 445 (EI AHVENANMAA)

	VL	VLLOG	MUUTTPRO	RUOTSPRO	VYHTA	TAST80	V1564PRO	TAAJAST	ALKUPROS	JALOPROS	PALVPROS	PEITPROS	VASTPROS
VL	1.00												
VLLOG	0.60	1.00											
MUUTTPRO	0.40	0.61	1.00										
RUOTSPRO	-0.02	-0.07	-0.14	1.00									
VYHTA	0.49	0.59	0.55	0.17	1.00								
TAST80	-0.07	0.00	0.10	-0.29	-0.36	1.00							
V1564PRO	0.33	0.63	0.59	-0.30	0.47	0.31	1.00						
TAAJAST	0.40	0.75	0.60	0.05	0.69	-0.13	0.50	1.00					
ALKUPROS	-0.37	-0.72	-0.60	-0.04	-0.74	0.09	-0.53	-0.87	1.00				
JALOPROS	0.12	0.43	0.30	-0.01	0.52	-0.28	0.25	0.66	-0.75	1.00			
PALVPROS	0.45	0.65	0.59	0.09	0.62	0.04	0.51	0.67	-0.76	0.14	1.00		
PEITPROS	-0.21	-0.11	-0.20	-0.56	-0.31	0.26	0.07	-0.18	0.18	-0.05	-0.25	1.00	
VASTPROS	-0.17	-0.07	-0.17	-0.55	-0.25	0.23	0.12	-0.15	0.15	-0.03	-0.22	0.99	1.00

Vastausprosentti korreloi voimakkaasti kunnan ruotsinkielisten osuuden kanssa: mitä suurempi ruotsinkielisten osuus, sen heikompi kunnan vastausprosentti. Riippuvuus säilyy voimakkaana, vaikka Ahvenanmaan kuntia ei oteta mukaan tarkasteluun.

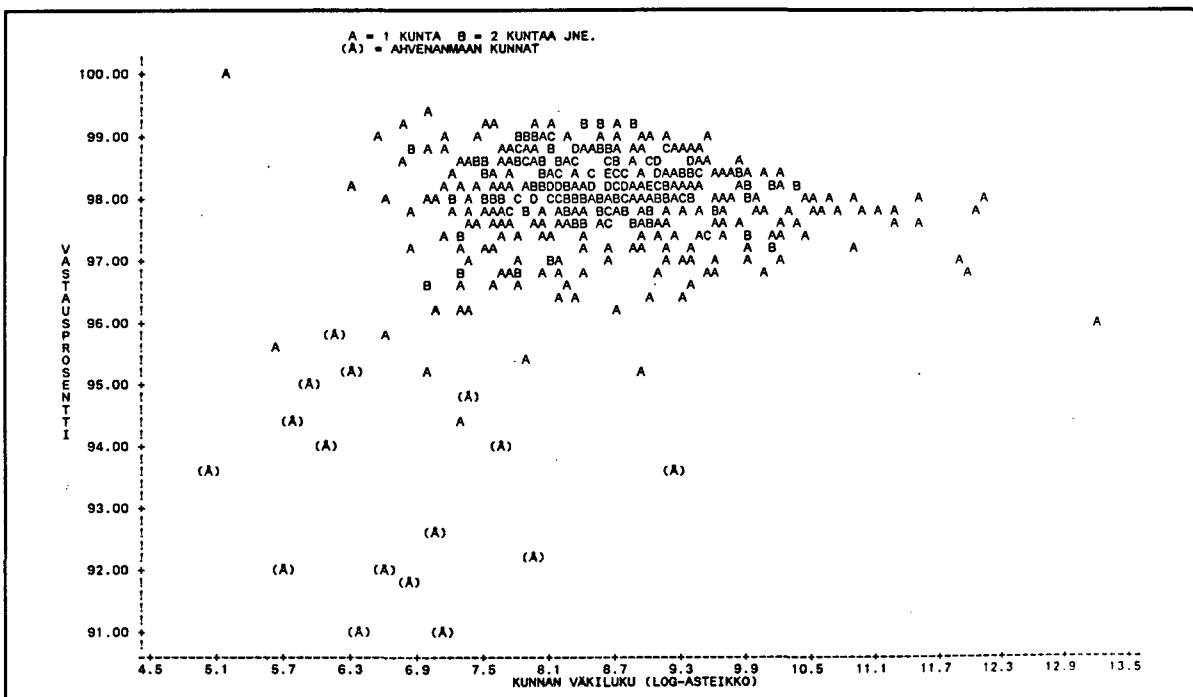
Vastausprosentti laskee palveluelinkeinojen osuuden kasvaessa. Tämä on erityisen selvää tarkasteltaessa koko maata kuvaavia lukuja. Muiden elinkeinoryhmien osuudet kunnassa eivät sen sijaan korreloi vastaus- tai peittävyysprosenttien kanssa.

Muuttuja "veroäyrien määrä/asukas" korreloi negatiivisesti vastausaktiivisuuden kanssa varsinkin siinä tarkastelussa, jossa Ahvenanmaan kunnat eivät ole mukana.

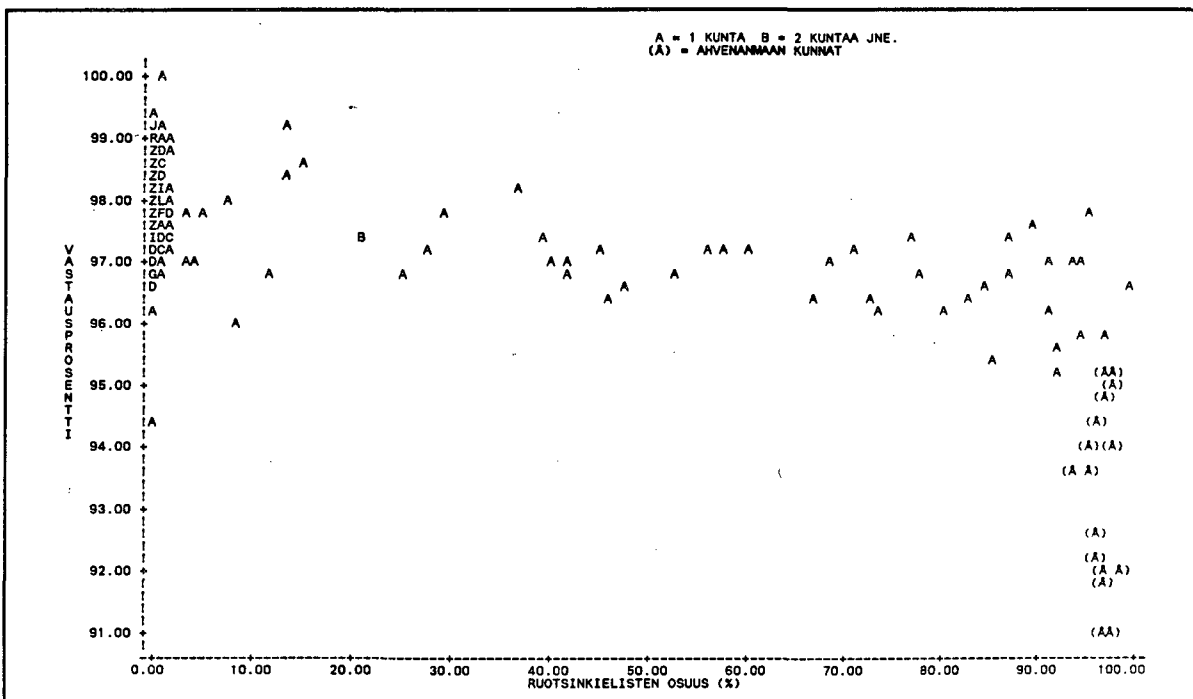
Kunnan väkilukua kuvaavien muuttujien ja vastausprosentin välillä ei löydy selvää riippuvuussuhdetta. Taulukon ns. ekologiset (kuntatason) korrelaatiokertoimet eivät paljasta mitään osoitevaihdosten ja kadon välisistä yhteyksistä.

Kuvioissa 7-10 kunnat on sijoitettu koordinaatistoon, jossa y-akseli kuvaa vastausprosenttia ja x-akseli väkilukua (log-asteikko), ruotsinkielisten osuutta (%), muuttaneiden osuutta (%) ja veroäyrin määrää (penni/asukas). Ahvenanmaan kunnat on merkitty suluissa olevilla (Å)-kirjaimilla. Mikäli samassa pisteessä on useampi kunta on käytetty muita kirjaimia (B = kaksi kuntaa, C = kolme kuntaa jne. Z = samassa pisteessä on vähintään 25 kuntaa).

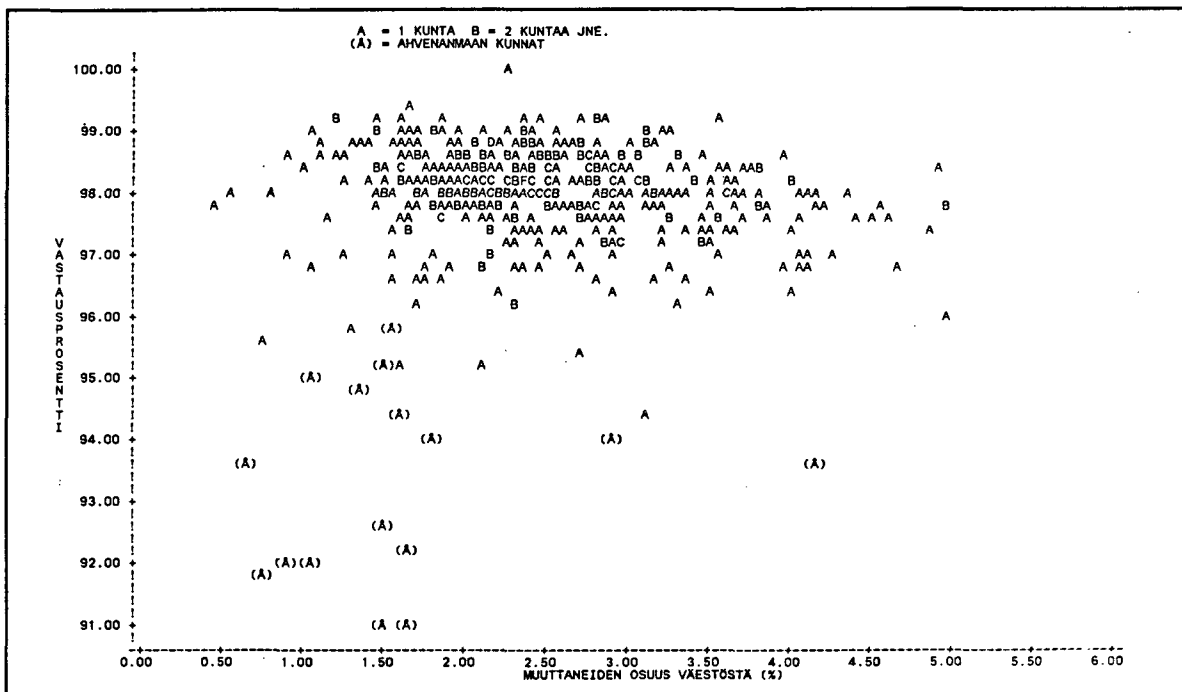
Kuvio 7: Vastausprosentti ja kunnan väkiluku



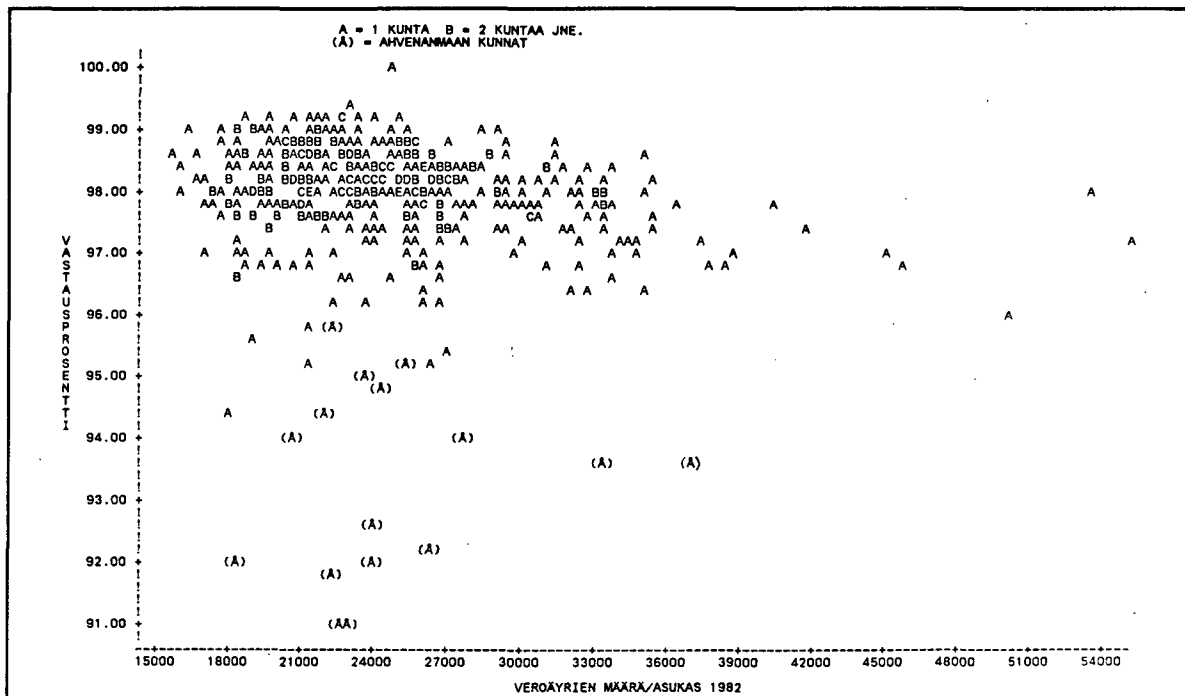
Kuvio 8: Vastausprosentti ja ruotsinkielisten osuus



Kuvio 9: Vastausprosentti ja muuttaneiden osuus



Kuvio 10: Vastausprosentti ja veroäyriä määrä



Kuviossa 7 (väkiluku) ensimmäisenä oikealla oleva "A" kuvaa Helsingin sijaintia. Seuraavat neljä A:ta edustavat ylhäältä alas lukien Tamperetta, Turkuu, Vantaata ja Espoota. Vasemmasta yläkulmasta löytyy Velkuan kunta.

Muuttaneiden osuus (kuvio 8) oli yli 4.5 % Joensuussa (5.0 %), Pieksämäellä (5.0 %), Helsingissä (4.9 %), Kirkkonummella (4.7 %), Oulussa (4.6 %) ja Jyväskylässä (4.6 %). Vähiten muuttajia oli Västanfjärdissä ja Uukuniemellä.

Kuviossa 9 Ahvenanmaan kunnat sijoittuvat oikeaan alakulmaan. Ruotsinkielisistä kunnista vastausprosentti oli korkein (97.8 %) Västanfjärdin kunnassa.

Eniten veroäyryjä/asukas (kuvio 10) maksettiin Kauniaisissa. Seuraavat kärkipään kunnat olivat Lahti, Helsinki, Espoo ja Porvoon mlk. Listan häntäpäässä oli Merijärven kunta.

Kuvioita tarkasteltaessa on tärkeätä pitää mielessä, että y-akselista (vastausprosentti) esitetään vain pieni osa. Akselin leikkauksesta johtuen vastausprosentin kunnittainen vaihtelu korostuu.

Vastausaktiivisuutta kuvaava regressiomalli

Seuraavilla sivuilla kadon alueellista vaihtelua on kuvattu lineaaristen regressiomallien avulla. Tavoitteena on ollut löytää mahdollisimman yksinkertainen malli, joka kuitenkin "selittäisi" mahdollisimman suuren osan vastausprosentin kunnittaisesta vaihtelusta.

Sopivia muuttujia mallia varten etsittiin laskemalla ns. selityksasteita (R^2) eri muuttujayhdistelmille.

Mikäli mallissa olisi vain yksi taustamuuttuja, paras tulos saataisiin valitsemalla kielimuuttuja RUOTSPRO. Tulos pätee, kun kaikki kunnat ovat mukana ja silloinkin, kun Ahvenanmaan kunnat on jätetty pois. Seuraavalla sivulla on lueteltu parhaat muuttujayhdistelmät viiden muuttujan joukosta muuttujien lukumäärän kasvaessa. Edellisissä kuvioissa olevien muuttujien lisäksi mukana on myös TAAJAST eli kunnan taajama-aste 1980.

Kaikki kunnat:

Muuttuja	Selitysaste	R2
1. RUOTSPRO	0.545	
2. MUUTTPRO + RUOTSPRO	0.558	
3. VLLOG + MUUTTPRO + RUOTSPRO	0.569	
4. VLLOG + MUUTTPRO + RUOTSPRO + TAAJAST	0.570	
5. VLLOG + MUUTTPRO + RUOTSPRO + TAAJAST + VYHTA	0.572	

Ahvenanmaa ei mukana:

1. RUOTSPRO	0.305
2. MUUTTPRO + RUOTSPRO	0.366
3. VLLOG + MUUTTPRO + RUOTSPRO	0.369
4. VLLOG + MUUTTPRO + RUOTSPRO + VYHTA	0.370
5. VLLOG + MUUTTPRO + RUOTSPRO + VYHTA + TAAJAST	0.370

Mallin selitysaste ei juuri nouse muuttujien lukumäärän kasvaessa. Ainoa poikkeus löytyy tarkastelusta, jossa Ahvenanmaan kunnat eivät ole mukana. Tässä MUUTTPRON mukaantulo lisää mallin "selityskykyä" lähes seitsemällä prosenttiyksiköllä.

Taulukossa 13 on esitetty regressiomalli, jossa muuttujat VLLOG, MUUTTPRO, RUOTSPRO ja VYHTA ovat taustamuuttujia. Riippuva muuttuja on kunnittainen vastausprosentti. Regressioanalyysi on tehty kaikkien kuntien osalta sekä niin, että Ahvenanmaan kunnat on jätetty pois.

Taulukko 13: Vastausprosentin kunnittaista vaihtelua kuvaava regressiomalli

Kaikki kunnat:

Muuttuja	Regressio-kerroin	Keski- virhe	t- arvo	Til. merkit.	Standardisoitu reg.kerroin
VLLOG	0.1515	0.047	3.26	0.0012	0.1423
MUUTTPRO	-0.2633	0.059	-4.45	0.0001	-0.1875
RUOTSPRO	-0.0329	0.002	-21.45	0.0001	-0.7429
VYHTA	-0.0000	0.000	-0.66	0.5080	-0.0275
Vakio	97.6745				
100 x R2 = 56.9 %					

Ahvenanmaan kunnat poistettu:

Muuttuja	Regressio-kerroin	Keski- virhe	t- arvo	Til. merkit.	Standardisoitu reg.kerroin
VLLOG	0.0618	0.037	1.68	0.0936	0.0876
MUUTTPRO	-0.2501	0.046	-5.43	0.0001	-0.2774
RUOTSPRO	-0.0203	0.001	-14.31	0.0001	-0.5771
VYHTA	-0.0000	0.000	-0.87	0.3836	-0.0453
Vakio:	98.3951				
100 x R2 = 37.0 %					

Taulukossa ilmoitettu t-arvo on regressiokerroin jaettuna keski-*virheellä*. Standardisoituja regressiokertoimia saadaan, kun kaikille muuttujille annetaan sama keskiarvo (0) ja hajonta (1). Vertailemalla standardisoituja painokertoimia voidaan periaatteessa tehdä päätelmiä eri muuttujien "selitysvoimasta". Taustamuuttujien keskinäiset korrelaatiot, jotka tässä tarkastelussa ovat melko korkeat (ks. taulukko 12) vaikeuttavat kuitenkin tällaisten päätelmien tekemistä.

Regressioanalyysin vaikeutena onkin mainittu se, että selittävien tekijöiden välisen riippuvuuden voimistuessa estimoitujen kertoimien luotettava tulkinta vaikeutuu. Toisaalta, mikäli mallin selittävien muuttujien välillä ei esiinny riippuvuutta, regressioanalyysi ei anna muuttujien erillistarkasteluun verrattuna oleellisesti uutta informaatiota.

Taulukossa 13 esitettyjä painokertoimia voidaan kuitenkin käyttää kunnittaisten vastausprosenttien "ennustamiseen". Vertailemalla regressioyhtälön avulla saatuja vastausprosentteja todellisiin lukuihin myös "poikkeavat kunnat" löytyvät helposti.

Mikäli tarkastellaan koko maata, poikkeavia kuntia ovat esim. Eckerö, Föglö, Hammarland, Jomala, Kökar, Lemland, Lumijoki, Sund, Velkua ja Västanfjärd. Mikäli Ahvenanmaa jätetään pois tarkastelusta, selvästi poikkeavia kuntia ovat Lestijärvi, Lumijoki, Utsjoki ja Velkua.

Koska esitetty regressiomalli ei ota huomioon vastausprosentin jyrkkää laskua kunnan ruotsinkielisten osuuden lähetessä sataa, Ahvenanmaan kunnat saavat mallissa liian korkeita arvoja. Ruotsinkielinen Västanfjärd taas poikkeaa mallista siinä suhteessa, että vastausprosentti siellä on ennustettua korkeampi. Sama koskee Velkuan kuntaa.

Alla on vielä esitetty regressioyhtälöt (standardisoidut muuttujat), kun mukana ovat vain MUUTTPRO ja RUOTSPRO. Koska nämä muuttujat eivät korreloi keskenään erityisen voimakkaasti, niiden suhteellista "selityskykyä" voidaan arvioida.

Kaikki kunnat:

$$\text{VASTPRO} = -0.118(\text{MUUTTPRO}) - 0.766(\text{RUOTSPRO})$$

Ahvenanmaa ei mukana:

$$\text{VASTPRO} = -0.250(\text{MUUTTPRO}) - 0.587(\text{RUOTSPRO})$$

Mallin tilastolliset tunnusluvut eivät juuri poikkeakaan niistä, jotka on esitetty taulukossa 13.

Yhtälöistä nähdään, että RUOTSPRO on yli kuusi (kaksi) kertaa parempi "selittäjä" kuin MUUTTPRO kun tarkastellaan koko maata (- Ahvenanmaa).

Voidaan ajatella, että MUUTTPRO edustaa kadon ns. "pakottavia syitä" kun taas RUOTSPRO (joka suhteellisen hyvin operationalisoi kulttuurista läheisyyttä Ruotsiin, jossa tiedotusvälineet suhtautuivat hyvinkin kriittisesti laskentaan) edustaa "kieltäytymisen" osuutta. Aikaisemmin on ilmennyt, että kahden muuttujan mallin selitysaste on 55.8 % (kaikki kunnat). Näin syitä vastausaktiivisuuden kunnittaiseen vaihteluun voitaisiin luokitella seuraavasti:

Pakottavat syyt	7 %
Kieltäytyminen	48 %
Erittelemättömät syyt, sattuma	45 %
Yhteensä	100 %

Laskelman perusteella on tietenkin mahdotonta tehdä yksilötason johtopäätöksiä kadon pakottavien ja ei-pakottavien syiden suhteesta.

6. LOMAKEKERUU JA TILASTOJEN LAATU

Laatuarvioita tehtäessä on tärkeitä kertoa lukijalle, miten laatu-käsite on ymmärretty. Lisäksi on syytä määritellä, mitä "tilastoilla" tarkoitetaan. "Tilasto" on näet joskus merkinnyt yksittäisiä merkkejä tiedostossa tai havaintomatriisissa, joskus taas muuttujien suoria jakaumia tai niistä laadittuja taulukoita. Joskus "tilastoilla" on tarkoitettu julkaisuja tai muita tulostusmuotoja, joskus taas kokonaisia tietosysteemejä ja -kantoja.

"Laadun" arviointikriteerit ovat tietenkin riippuvaisia tarkastelutasosta: yksittäiset merkit voivat olla "valideja" tai "epävalideja". Niitä voidaan myös arvioida sen mukaan, ovatko ne "oikeita" vaiko "vääriä", "luotettavia" vai "epäluotettavia". Kun tarkastelun kohteena on muuttuja, voidaan pohtia mittausasteikkoon liittyviä ongelmia ja luokituksen tarkoituksenmukaisuutta. Taulukko taas saattaa olla paitsi sekava tai selkeä myös enemmän tai vähemmän tarkoituksenmukainen. Tilastojulkaisua voidaan periaatteessa (ja pitäisikin!) arvostella samoilla kriteereillä kuin tieteellisiä tutkimuksia yleensä. Tietokanta taas voi olla suppea, monipuolinen, enemmän tai vähemmän käyttäjäväläinen jne.

Seuraavassa tarkastellaan lähinnä keskeisimpien lomakemuuttujien suoria jakaumia. Laadun osatekijöistä tarkastellaan tietojen peittävyttä sekä ominaisuutta, jota voitaisiin kutsua muuttujien "operationaaliseksi selkeydeksi" eli sitä, kuinka hyvin ja yhteneväisesti laskennan mittaus- ja päättelysäännöt ovat kuvattavissa.

Lomaketietojen peittävyys

Lomaketietojen lopulliseen peittävyyteen (osittaiskatoon) vaikutti keruun vastausprosentti, puutteellisten lomakkeiden osuus, käsittely- ja päättelysääntöjen tehokkuus sekä rekisteritäydennykset. Peittävyysluvut ovat myös riippuvaisia luokitukselta - peittävyys saattaa esim. nousta, mikäli käytetään karkeata luokitusta (esim. 1-numerotasoisia elinkeinotietoja tarkempien luokitusten sijasta).

Osittaiskatoa voidaan tutkia esim. laskemalla muuttujakohtaisesti luokkaan 'tuntematon' kuuluvien osuus koko populaatiosta. Tämä ei kuitenkaan aina ole tarkoituksenmukaista: jotkut muuttujat sopivat vain tietyn osajoukon kuvaamiseen.

Taulukko 14: Henkilöt, joiden pääasiallinen toiminta jäi tuntemattomaksi; iän, sukupuolen, asumismuodon ja kielen mukaan

Molemmat sukupuolet

	Yhteensä	15-24	25-44	45-64	65-74
Asuntoväestö	49919	13542	22156	10755	3466
Asunnottomat	1900	204	1076	470	150
Ulkomailla asuvat ("diplomaatit")	61	18	35	8	-
Laitosväestö	8878	1266	1102	365	6145
Asuntolaväestö	1196	141	535	418	102
Tuntematon	5360	977	3324	699	360
Yhteensä	67314	16148	28228	12715	10223
- Ruotsinkieliset	4839	1132	1785	1045	877

Miehet

	Yhteensä	15-24	25-44	45-64	65-74
Asuntoväestö	26553	7083	12182	5888	1400
Asunnottomat	1661	140	945	437	139
Ulkomailla asuvat ("diplomaatit")	18	6	9	3	-
Laitosväestö	4523	772	1062	315	2374
Asuntolaväestö	1013	82	488	385	58
Tuntematon	3139	449	1988	503	199
Yhteensä	36907	8532	16674	7531	4170
- Ruotsinkieliset	2385	562	919	543	361

Naiset

	Yhteensä	15-24	25-44	45-64	65-74
Asuntoväestö	23366	6459	9974	4867	2066
Asunnottomat	239	64	131	33	11
Ulkomailla asuvat ("diplomaatit")	43	12	26	5	-
Laitosväestö	4355	494	40	50	3771
Asuntolaväestö	183	59	47	33	44
Tuntematon	2221	528	1336	196	161
Yhteensä	30407	7616	11554	5184	6053
- Ruotsinkieliset	2454	570	866	502	516

Lomakeaineiston lopputarkistusten yhteydessä oli tarkoitus viedä eläkeläisryhmään kaikki yli 65-vuotiaat, joiden pääasiallisesta toiminnasta ei edes rekisteritäydennysten kautta saatu tietoa. Kyseisten henkilöiden koodia ei kuitenkaan muutettu. 'Eläkeläisten' ryhmästä puuttuu siksi 10 223 henkilöä. He sisältyvät nyt 'tuntematon' ryhmään.

Taulukko 15: Henkilöt, joiden pääasiallinen toiminta on tuntematon joidenkin taustamuuttujien mukaan

	Yht.	Pääasiallinen toiminta tuntematon	
Koko väestö	4910619	67314	1.4 %
Miehet	2377979	36907	1.6
Naiset	2532642	30407	1.2
0-14	-	-	-
15-24	724380	16148	2.2
25-44	1559501	28228	1.8
45-64	1058315	12715	1.2
65-74	369243	10223	2.8
75+	-	-	-
Ruotsinkieliset	299292	4839	1.6
Asumismuoto			
Asuntoväestö	4827821	49919	1.0
Asunnottomat	4065	1900	46.7
Ulkomailla asuvat ("diplomaatit")	1166	61	5.2
Laitosväestö	45866	8878	19.4
Asuntolaväestö	14206	1196	8.4
Tuntematon	17495	5360	30.6
Ulkomaan kansalaiset	16990	1353	8.0

Laitoksissa olevat työkyvyttömyys- ja muut eläkeläiset luokiteltiin eläkeläisryhmiin. Muun laitospöestön sijoittamista tuntematon-ryhmään (eikä ryhmään "muut työvoimaan kuulumattomat") voidaan perustella sillä, että laitospöestöön saattaa kuulua työllisiä.

Taulusta 15 nähdään, että asunnottomat, laitoksissa olevat ja ne, joiden "asumismuodosta" ei ole tietoa ovat yliedustettuina tuntematon-ryhmässä. Lukumäärältään on kuitenkin kysymys varsin pienistä ryhmistä.

Peittävyys vaihtelee myös jonkin verran sukupuolen, iän ja kielen mukaan. Vaihteluväli on kuitenkin melko pieni.

Taulukkoon 16 on koottu peittävyystietoja lomakemuuttujista.

Taulukko 16: Puuttuvien tietojen lukumäärä ja osuus

Koko väestö (N = 4 910 621)

	Ei tietoa	% (koko väestöstä)
Pääasiallinen toiminta	67 315	1.4
Sosioekonominen asema		
- Työttömät (91)	156 047	3.2
- Työlliset, joiden ammatti tuntematon (92)	20 353	0.4
- Muut työvoimaan kuulumattomat (93)	71 154	1.5
- Tuntematon (99)	67 145	1.4
Kokopäivätyö (kuukausina)
Osa-aikatyö (kuukausina) yli 20 h/viikko
Osa-aikatyö (kuukausina) alle 20 h/viikko
Työttömyyden kesto (kuukausina)
Ammatissatoimivuus	64 531	2.6

Työlliset (N = 2 276 887)

	Ei tietoa	% (työllisistä)
Ammattiasema	66	0.0
Ammatti	15 688	0.7
Elinkeino		
1-nrotaso	7 525	0.3
2-nrotaso	9 222	0.4
3-nrotaso	219 989	9.7
-joista maataloudessa	206 787	9.1
Sosioekonominen asema		
- "Työttömät" (91)	551	0.0
- Työlliset, joiden ammatti tuntematon (92)	14 177	0.6
- "Muut työvoimaan kuulumattomat" (93)	259	0.0
- Tuntematon (99)	1 993	0.1
Ammatissatoimivuus	8 487	0.4
Juridinen muoto	58 733	2.6
Liikkuvuustyyppi		
- Työpaikan tarkka sijainti tuntematon, vain kunta tiedossa (2)	43 793	1.9
- Työpaikan kunta tuntematon (9)	20 358	0.9
Metsätyökuukaudet

Kaikkien muuttujien peittävyysluvut eivät ole saatavissa - puuttuvat tiedot esim. työ- ja työttömyyskuukausien sekä metsätyökuukausien määrästä on yhdistetty 0-vaihtoehtoon.

Luokiteltaessa koko väestöä elinkeinon ja sosioekonomisen aseman mukaan on 0-15-vuotiaille lapsille, omaa kotitalouttaan hoitaville, avustaville perheenjäsenille ja henkilöille, joiden pääasiallinen toiminta on jäänyt tuntemattomaksi, annettu sama koodi kuin asuntokunnan viitehenkilölle. Eläkeläisille, opiskelijoille, varusmiehille ja työttömille ei ole siirretty viitehenkilön tietoja. Mikäli tarkastellaan koko väestöä elinkeinoluokituksen "tuntematon" -ryhmä sisältää lähes kolmasosan (32.1 %) kaikista tapauksista.

Maa- ja metsätaloustöissä olleet henkilöt on voitu luokitella ainoastaan 2-numeroisiin elinkeinoluokkiin. Tämä johtui lomakkeen rakenteesta: maa-, metsä- ja karjatalousalalla toimivien ei tarvinnut ilmoittaa tarkkaa elinkeinoa.

Vertailu vuoden 1980 väestölaskentaan osoittaa, että tuntemattomia on joidenkin muuttujien kohdalla nyt enemmän kuin viisi vuotta sitten tai päinvastoin. Käsite-eroista johtuen vertailujen tekeminen ei kuitenkaan aina ole helppoa. Muutama esimerkki:

1. Edellisessä laskennassa 47 579 henkilölle (ammattissa toimivia) ei voitu antaa ammattikoodia. Näistä pääosa (42 470) oli pitkäaikaistyöttömiä. Tässä laskennassa tuntemattomien määrä oli huomattavasti pienempi: 15 688 (työllinen työvoima). Mikäli työtön työvoima otetaan mukaan laskelmiin, henkilöitä ilman ammattikoodia oli yhteensä 154 792. Vuoden 1980 työllisistä (viikolla 26.10.-1.11.1980 työssä olleista) 6 140 jäi ilman ammattinimikettä.
2. Vuoden 1980 laskennassa 50 068 ammatissa toimivaa jäi ilman 1-numerotason elinkeinotietoa. Suurin osa näistä oli pitkäaikaistyöttömiä. Vuonna 1985 yhteensä 7 525 työlliseltä jäi 1-numerotason elinkeinotieto puuttumaan (koko työvoimasta 146 629:ltä). Vuoden 1980 työllisistä työvoimasta elinkeino jäi tuntemattomaksi laskutavasta riippuen 6 000-10 000 henkilön kohdalla.
3. Kun koko väestö vuonna 1980 luokiteltiin sosioekonomisen aseman mukaan, luokkiin 91-93 (muut) kuului yhteensä 138 157 henkilöä. Koska vuoden 1985 laskennassa työttömiä ei voitu luokitella 'työnsä' perusteella, luokkiin 91-93 kuuluvien määrä oli huomattavasti suurempi: 247 554. Tuntematon-ryhmä (99) taas oli pienempi vuonna 1985, jolloin siihen kuului 67 145 henkilöä (129 625 vuonna 1980).

4. Tarkasteltaessa työpaikkoja (= tietyllä alueella työssäkäyviä) voidaan todeta, että vuonna 1985 sijaintikuntatietoa vailla olevia työpaikkoja oli yhteensä 62 804. Vuonna 1980 vastaavat luvut olivat 109 408 (ammattissa toimiva väestö) ja 98 000 (työllinen työvoima). Nämä työpaikat voidaan jakaa kolmeen ryhmään:

	Amm. toim. 1980	Työlliset	
		1980	1985
Useissa kunnissa liikkuvat	94 005	86 000	35 506
Sijaintikunta tuntematon	2 110	2 000	20 363
Työpaikka ulkomailla	13 293	10 000	6 935
Yhteensä	109 408	98 000	62 804

Taulukosta nähdään, etteivät vuoden 1985 käsittelysäännöt tuottaneet yhtä paljon useissa kunnissa liikkuvia kuin vuonna 1980. Työpaikkoja, joiden sijaintikunta oli tuntematon oli sen sijaan huomattavasti enemmän vuonna 1985.

Osittaiskadon seurauksena ainakin yhdessä muuttujaluokassa on koko aineistoa tarkasteltaessa liian vähän tapauksia. Kadon seurauksena saattavat myös luokkien väliset suhteet muuttua. Tässä laskennassa muuttujien osittaiskato on kuitenkin yleensä pieni: sen laatua heikentävää vaikutusta voidaan siksi pitää melko vähäisenä.

Tietojen yksiselitteisyys

"Luotettavistakaan" tilastoista ei ole paljon iloa, ellei tiedetä mitä ne kuvaavat. Mitä täsmällisemmin ja selkeämmin tietyn taulukon muuttujia voidaan kuvata, sen korkeampi luonnollisesti on tilaston laatu. Jotta tietyn taulukon vertailukelpoisuutta aikaisempiin tilastoihin voitaisiin arvioida, tarvitaan myös täsmällistä tietoa siitä, miten tiedot on kerätty ja operationalisoitu.

Seuraavassa tarkastellaan lyhyesti tutkimuspopulaation ja keskeisten lomakemuuttujien operationalisointiin ja dokumentointiin liittyviä ongelmia.

Tarkastelun tausta-ajatuksena on, että mitä tarkemmin tietojen keruuprosessia voidaan kuvata, sen täsmällisemmin voidaan sanoa, mitä ajankohtaa ja ilmiötä tilastot kuvaavat.

Vuoden 1985 väestölaskennalle oli pitkälti tunnusomaista, että lomake- ja rekisteritiedot toimivat eräänlaisina "aputietoina", joiden perusteella mahdollisimman "oikea" arvo pääteltiin. Tästä syystä laskennassa oli käytössä lukuisia päättelysääntöjä, joiden nojalla tehtiin tarkistusajoja. Aikaisemmin on jo mainittu, että puuttuvia lomaketietoja poimittiin mahdollisuuksien mukaan eri rekistereistä.

Tutkimusperusjoukko

Luvussa 2 tutkimusperusjoukko on määritelty koostuvaksi kaikista niistä henkilöistä, joilla Väestörekisterikeskuksen ylläpitämän väestön keskusrekisterin mukaan (helmikuussa 1986) oli lainmukainen kotipaikka Suomessa 17.11.1985.

Määritelmä on erittäin yksiselitteinen: täsmällisemmin populaatiota tuskin voidaan määritellä.

Keskeiset lomakemuuttujat

Keskeisinä lomakemuuttujina voidaan pitää pääasiallista toimintaa, ammattiasemaa, ammattia, elinkeinoa sekä työssäolo- ja työttömyyskuukausia kuvaavia tietoja. Muutamat työpaikkaa kuvaavat tiedot (sijaintikunta, ns. liikkuvuustyyppi ja juridinen muoto) kuuluvat myös laskennan tärkeimpien tietojen joukkoon. Kaikkien näiden tietojen päättely tapahtui sekä koneellisesti että manuaalisesti. Päättelysäännöt ja tarkistusajot on dokumentoitu - joskaan ei aina erityisen helppolukuisessa muodossa. Joitakin tietoja on myös olemassa siitä, onko tiettyä tietuetta käsitelty manuaalisesti vai koneellisesti. Monista muuttuja-arvoista löytyy myös tietuekohtaisia alkuperätietoja.

Yksityiskohtaisia lukumäärätietoja siitä, kuinka monen henkilön tiedot muuttuivat korjaus- ja tarkistusajojen vaikutuksesta löytyy kuitenkin vain poikkeustapauksissa. Aina ei myöskään tiedetä, onko tietty tieto peräisin suoraan lomakkeelta vai ei.

Vuoden 1985 laskennasta on kuitenkin yleensä saatavissa erittäin yksityiskohtaisia tietoja eri muuttujien syntyhistoriasta. Se, että kaikkien tietojen alkuperästä ei löydy aivan yksiselitteisiä tietoja ei kuitenkaan liene suuri ongelma. Oheiseen taulukkoon on koottu joitakin lukumäärätietoja lomakekäsittelyn eri vaiheista.

Taulukko 17: Lukumäärätietoa lomaketietojen käsittelystä

	Perus- käsittely	Työpaikka- systeemi	Ammatti- systeemi	Yhteensä
Lomakkeita	-	-	-	3,7 milj.
Esitetyt lomakkeita	-	1,35 milj.	1,3 milj.	2,0 milj.
Esitetyt tiedot hyväksytyt	-	0,6 milj.	0,6 milj.	-
Automaattisesti koo- ditetut tietueet	-	0,7 milj.	1,22 milj.	-
Manuaalisesti koo- ditetut tietueet	0,34 milj.	0,84 milj.	0,48 milj.	-

Lomakeaineiston peruskäsittelyssä tallennetut kooditiedot tarkistettiin, suoritettiin päättelyitä, esikäsiteltiin työpaikka- ja ammattitietoja ja määriteltiin täydennystiedustelutarve.

Ns. työpaikkasysteemin tavoitteena oli tuottaa lomakkeella ilmoitetuista selväkielisistä työpaikkatiedoista koodimuodossa työllisen väestön työpaikan toimiala, työpaikan sijainti ja työpaikan juridinen muoto. Ns. ammattisysteemin tavoitteena oli tuottaa lomakkeella ilmoitetusta selväkielisestä ammattitiedosta työllisen väestön ammattitietokoodimuodossa.

Tarkempi selvitys siitä, miten esitetyt ja eri käsittelytavat vaikuttivat tietojen oikeellisuuteen löytyy laatuselvityksestä. Tietoja siitä, miten lomakemuuttajat on määritelty löytyy myös Tilastokeskuksen julkaisusta "Väestölaskenta 1985: Väestön taloudellinen toiminta" (SVT VI:C 107).



Tilastokeskus suorittaa marraskuun 17. päivänä lakiin perustuvan väestölaskennan.

Kaikkien 18.11.1910-17.11.1970 syntyneiden on täytettävä tämä lomake (laki ammatti- ja elinkeinotutkimuksesta 377/85, asetus 440/85).

Tilastokeskus on valtion virasto, jonka tehtävänä on laatia yhteiskuntaa kuvaavia tilastoja. Väestölaskennoilla kuvataan muun muassa väestön työssäkäyntiä sekä elinkeino- ja ammattirakennetta.

Lomakkeella kerättäviä tietoja käytetään yksinomaan tilastolisiin tarkoituksiin. Lain mukaan Tilastokeskus pitää yksityistä henkilöä koskevat tiedot salassa.

Palauttakaa lomake oheisessa palautuskuoressa ilman postimaksua viimeistään 22.11.1985.

Nimi

Osoite

OHJEET

1 Henkilötunnus (sosiaaliturvatunnus)

Syntymäpäivä kuukausi vuosi-tunnusosa

2 Toimintanne viikolla 11.11.-17.11. 1985
Merkittävä rasti (x) Teihin sopivan vaihtoehdon kohdalle. Jos olitte ansiotyössä yhtenäkin päivänä tai tilapäisesti poissa työstä loman, sairauden tai muun sellaisen vuoksi, valitkaa jokin kohdista 1-4.

- | | |
|---|--|
| 1 | Palkansaaja |
| 2 | Yksinäisyrittäjä tai ammatinharjoittaja (ei palkattua työvoimaa) |
| 3 | Työnantajayrittäjä tai ammatinharjoittaja (palkattua työvoimaa) |
| 4 | Yrittäjän avustava perheenjäsen (katso ohjetta) |
| 5 | Työtön tai pakkolomalla |
| 6 | Eläkeläinen |
| 7 | Opiskelija tai koululainen |
| 8 | Varusmies tai siviilipalvelusmies |
| 9 | Omaa kotitaloutta hoitava |
| 0 | Muu, mikä? _____ |

Ansiotyöllä tarkoitetaan kaikkea tuloa tuottavaa työtä. Myös ilman varsinaista palkkaa tehty työ perheenjäsenen maatilalla tai yrityksessä katsotaan ansiotyöksi. Jos teitte päätyön ohessa sivutyötä, antakaa tiedot päätyöpaikan mukaan.

Palkansaajia ovat kaikki, jotka tekevät toisen palveluksessa työtä palkkaa tai palkkiota vastaan. Palkansaajiksi katsotaan myös apurahan saaja sekä henkilö, joka työskentelee päätoimisesti osakeyhtiössä, jonka osakas hän on.

Yrittäjä tai ammatinharjoittaja on henkilö, joka hoitaa omaa yritystään, viljelee omistamaansa tai vuokraamaansa maatilaa taikka harjoittaa itsenäistä (esim. ompelijan tai kirjailijan) ammattia.

Yrittäjän avustava perheenjäsen on henkilö, joka ilman varsinaista palkkaa työskentelee samassa taloudessa asuvan yrittäjän yrityksessä.

Työttömällä tarkoitetaan henkilöä, joka on työtä vailla, etsii työtä ja on työhön käytettävissä tai on lomautettu palkatta.

Eläkeläisiä ovat vanhuus-, työ-, työkyvyttömyys-, työttömyys-, luopumis-, sukupolvenvaihdos- tai rintamasotilaseläkkeellä olevat ja syyntingillä tai vanhuudentuella elävät. Sen sijaan perhe-eläkkeen varassa elävät rastittavat kohdan "Muu".

Opiskelulla tai koulunkäynnillä tarkoitetaan päätoimista opiskelua oppilaitoksessa sekä opiskeluun liittyvää palkatonta työharjoittelua.

Muiksi toiminnaksi luetaan omaisuustuloilla, säästöillä tai perhe-eläkkeellä eläminen ja muu edellisiin ryhmiin kuulumaton toiminta, josta ei makseta palkkaa.

NE JOTKA MERKITSIVÄT EDELLISESSÄ KYSYMYKSESSÄ RASTIN KOHTAAN 1, 2, 3 TAI 4, VASTAAVAT JATKOKYSYMYKSIIN. MUUT SIIRTYVÄT SUORAAN KYSYMYKSEEN 8.

(A) ALLA OVAT VUODEN 1980 VÄESTÖLASKENNAN TIEDOT TYÖPAIKASTANNE

POLIISIL
RANTAKATU 11
JOENSUU

OLIVATKO KAIKKI TIEDOT SAMAT VIIKOLLA 11.11.-17.11.1985 ?

KYLLÄ. ÄLKÄÄ ENÄ VASTATKO TYÖPAIKKAANNE KOSKEVIIN KYSYMYKSIIN 3-6.
JOS TIEDOT OVAT OSAKSIKIN MUUTTUNEET TAI VIRHEELLISET, VASTATKAA ENSIN KAIKKIIN KYSYMYKSIIN 3-6.

—HUOM! ÄLKÄÄ TEHKÖ KORJAUKSIA TÄHÄN!

(B) ALLA ON VÄESTÖKIRJOIHIN MERKITYY AMMATTI-NIMIKKEENNE

NUOREMPI KONSTAPELI

OLIKO AMMATTINNE SAMA VIIKOLLA 11.11.-17.11.1985 ?

KYLLÄ. ÄLKÄÄ ENÄ VASTATKO AMMATTIANNE KOSKEVAAN KYSYMYKSEEN 7.
JOS AMMATTITIE TO ON MUUTTUNUT TAI VIRHEELLINEN, VASTATKAA MYÖS KYSYMYKSEEN 7.

TYÖPAIKKAA KOSKEVAT KYSYMYKSET

③ Työpaikkanne nimi viikolla 11.11.-17.11.1985

Jos olette maanviljelijä tai harjoitatte itsenäistä ammattia, jättäkää rivi tyhjäksi ja ilmoittakaa elinkeinonne kysymyksessä 4.

Ilmoittakaa työpaikan nimi täsmällisesti, kuten esimerkiksi Virtasen autokorjaamo Ky, Valtionrautatiet, Kalevan seurakunta, Tmi Kalle Kulmala ja Oy Kvarto Ab.

Jos työnantajanne on kunta, ilmoittakaa työpaikkanne nimi ilman kunnan nimeä seuraavassa muodossa: Rakennusvirasto, Sosiaalitoimisto jne.

④ Työpaikan toimiala (ammattinharjoittajan elinkeino)

1 Maa-, metsä- tai karjalous. Montako kuukautta teitte metsätöitä 12 viime kuukauden aikana? kuukautta

2 Muu, mikä?

(Esim. konepaja, elintarvikemyymälä, peruskoulu)

Toimialalla tarkoitetaan työpaikkanne toiminnan lajia tai tuotantosuuntaa. Kaikilla samassa työpaikassa työskentelevillä on sama toimiala ammatista riippumatta. Toimialoja (elinkeinoja) ovat esimerkiksi

- hammaslääkärin vastaanotto
- lasten perhepäivähoito
- viihdemusiikkitoiminta
- putkiasennustyöt
- naisten asustekauppa
- oikeusaputoimisto
- siivous
- puunsahaus
- kiinteistöjen hoito
- TV-huolto
- tilitoimisto
- kankaiden valmistus

Jos työpaikassanne harjoitetaan toimintaa eri aloilla, ilmoittakaa niistä pääasiallinen.

⑤ Työpaikan sijaintikunta

1 Sama kuin asuinkunta

2 Muu kunta, mikä?

3 Vaihtelee (katso ohjetta)

Asuinkunnaksi katsotaan tässä se kunta, jossa henkilöllä on lainmukainen kotipaikka.

Työpaikan sijaintikunta on **vaihteleva** silloin, kun työtä jatkuvasti tehdään usean kunnan alueella eikä työhön päivittäin saavuta saman toimipaikan kautta (esim. kiitolinjan kuljettajan tai kauppaedustajan työ).

⑥ Työpaikan tarkka lähiosoite

1 Oman asunnon yhteydessä (esim. maanviljelijällä)

2 Muu osoite, mikä?

(Katuosoite tai sen puuttuessa muu tarkka sijainti)

3 Työ on liikkuvaa (katso ohjetta)

Ilmoittakaa sen paikan osoite, jossa teitte työtänne.

Jos katuosoite puuttuu, antakaa muu tarkka sijainti, kuten esimerkiksi Kaukopään tehtaat, Varuskunta, Mikkolan teollisuusalue tai Kauppatori.

Työ on **liikkuvaa**, jos henkilö päivittäin työssään matkustaa tai liikkuu paikasta toiseen (esim. taksiautoilija tai merimies). Jos työhön kuitenkin säännöllisesti saavutaan saman kiinteän toimipaikan kautta, ilmoitetaan sen osoite (esim. postinkantaja ilmoittaa postitoimipaikan osoitteen).

AMMATTIA KOSKEVA KYSYMYS

⑦ Ammatti työpaikassa viikolla 11.11.-17.11.1985

Ilmoittakaa työtehtäviänne kuvaava ammattinimike, ei oppiarvoa tai arvonimeä.

(Esim. koneinsinööri, atk-suunnittelija, maatalilan emäntä)

Ilmoittakaa ammattinne

esim. näin
äidinkielenopettaja
pankkitoimihenkilö
osastopäällikkö
kauppias, kampaaja
hitsaaja, rauditusapumies
sähköurakoitsija
putkiasentaja
vaiheompelija

ei näin
maisteri
merkonomi
diplomi-insinööri
liikkeenharjoittaja
työmies
urakoitsija
asentaja
vaatetustehtaan työntekijä

KAIKKI VASTAAVAT

⑧ Montako kuukautta olitte ansiotyössä tai työttömänä 12 viime kuukauden aikana (18.11.1984-17.11.1985)?

Kokopäivätyössä kuukautta

Osa-aikatyössä vähintään 20 tuntia viikossa kuukautta

Osa-aikatyössä alle 20 tuntia viikossa kuukautta

Työttömänä ja etsinyt työtä tai pakkolomalla kuukautta

Ei ansiotyössä eikä työttömänä

Työssääloajaksi lasketaan

- työ, josta saitte palkkaa tai palkkiota
- työ omassa yrityksessä, maatilalla tai itsenäisenä ammattinharjoittajana
- ilman varsinaista palkkaa tehty työ perheenjäsenen maatilalla tai yrityksessä
- tilapäinen poissaolo työstä sairauden, loman, äitiysloman tai muun sellaisen vuoksi
- myös lyhytaikainen ja tilapäinen ansiotyö

Osa-aikatyöksi katsotaan työ, jossa työaika on alle 30 tuntia viikossa tai enintään 120 tuntia kuukaudessa. Jos työaikkanne vaihtelee viikoittain, antakaa tiedot keskimääräisen työajan mukaan (ilman ylityötä). Jos teitte kokopäivätyön ohessa sivutyötä, älkää ilmoittako sitä.



Statistikcentralen förrättar lagstadgad folkräkning den 17 november 1985.

Alla 18.11.1910-17.11.1970 födda bör fylla i blanketten (lagen om yrkes- och näringsutredning 377/85, förordning 440/85).

Statistikcentralen är ett statligt ämbetsverk med uppgift att göra upp statistik över samhället. I folkräkningarna utreds bl.a. befolkningens sysselsättning samt närings- och yrkesstruktur.

De uppgifter som insamlas på blanketten används endast för statistiska ändamål. Enligt lag hemlighåller Statistikcentralen alla uppgifter om enskilda personer.

Returnera blanketten senast 22.11.1985 i bifogade svarskuvert. Frimärke behövs inte.

Namn

Adress

ANVISNINGAR

① Personbeteckning (socialskyddssignum)
Födelsedag månad år - signum

② Er verksamhet under veckan 11.11.-17.11. 1985
Kryssa för (x) det alternativ som passar in på Er. Om Ni förvärvsarbetade under minst en dag eller var tillfälligt borta från arbetet på grund av semester, sjukdom eller dylikt, väljer Ni någon av punkterna 1-4.

- 1 Löntagare
- 2 Ensamföretagare eller yrkesutövare utan avlönad arbetskraft
- 3 Arbetsgivarföretagare eller yrkesutövare med avlönad arbetskraft
- 4 Företagares medhjälpande familjemedlem (se anvisning)
- 5 Arbetslös eller permitterad
- 6 Pensionär
- 7 Studerande eller skolelev
- 8 Beväring eller civiltjänstgörare
- 9 Sköter eget hushåll
- 0 Annat, vad? _____

Med **förvärvsarbete** avses allt arbete som ger inkomster. Även det arbete som utförs utan egentlig lön på familjemedlems jordbruk eller företag räknas som förvärvsarbete. Om Ni hade två arbetsplatser, skall Ni lämna uppgifterna enligt den huvudsakliga.

Löntagare är alla personer i annans tjänst som får ersättning för sitt arbete i form av lön eller arvode. Som löntagare räknas även personer som lever på stipendium och personer som är anställda i aktiebolag där de är delägare.

Företagare eller yrkesutövare är den som sköter sitt eget företag, odlar sitt eget eller arrenderat jordbruk eller som självständigt utövar ett yrke (t.ex. sömmerska eller författare).

Företagares medhjälpande familjemedlem är den som utan egentlig lön arbetar i någon hushållsmedlems företag.

Arbetslös är den som inte har arbete och söker arbete och är beredd att ta ett arbete eller som är permitterad.

Pensionär är den som har ålderdoms-, arbets-, invaliditets-, arbetslöshets-, avträdelse-, generationsväxlings- eller frontmannapension samt den som lever på sytning eller ålderdomsstöd. Däremot väljer den som lever på familjepension alternativet "Annat".

Med **studier eller skolgång** avses studier på heltid vid läroanstalt samt oavlönad arbetspraktik i anslutning till studierna.

Som **annat** räknas att leva på kapitalinkomster, besparingar eller familjepension och sådan verksamhet som inte hör till ovannämnda grupper och för vilken lön inte betalas.

DE SOM I FÖREGÅENDE FRÅGA KRYSSAT FÖR PUNKT 1, 2, 3 ELLER 4, SVARAR PÅ EFTERFÖLJANDE FRÅGOR. ÖVRIGA GÅR DIREKT TILL FRÅGA 8.

ENLIGT FOLKBOKFÖRNINGEN ÄR ERT YRKE

HADDE NI DETTA YRKE VECKAN 11.11.-17.11.1985 ?

JA. BESVARA DÅ INTE FRÅGA 7 OM YRKE.

TELEFONMONTÖR

OM NI HAR ANNAT YRKE, SVARA DÅ XVEN PÅ FRÅGA 7.

OBS! GÖR INGA ÄNDRINGAR HÄR!

ARBETSPLATS

③ Namnet på Er arbetsplats under veckan 11.11.-17.11.1985

Om Ni är jordbrukare eller om Ni självständigt utövar ett yrke, lämna raden tom och uppge Er näringsgren vid fråga 4.

Uppge namnet på arbetsplatsen exakt, t.ex. Anderssons Bilverkstad Kb, Statsjärnvägarna, Fma Kalle Karlsson eller Oy Kvarrto Ab.

Om Ni är anställd av kommunen, uppge namnet på Er arbetsplats utan kommunens namn på följande sätt: Byggnadskontoret, Socialkansliet osv.

④ Arbetsplatsens bransch eller näringsgren

1 Jord- eller skogsbruk, boskapsskötsel. Hur många månader utförde Ni skogsarbete under de 12 senaste månaderna? månader

2 Annan, vilken?

(T.ex. mekanisk verkstad, livsmedelsaffär, grundskola)

Med **bransch** avses verksamhetens art eller produktionsinriktningen på arbetsplatsen. Alla som arbetar på samma arbetsplats har samma bransch oberoende av yrke. Branscher (näringsgrenar) är t.ex.

- | | |
|-----------------------|----------------------|
| - tandläkarmottagning | - städning |
| - familjedagvård | - sågverk |
| - korvkiosk | - fastighetsskötsel |
| - rörarbeten | - TV-service |
| - damekipering | - revisionsbyrå |
| - rättshjälpsbyrå | - skjorttillverkning |

Om det på Er arbetsplats bedrivs verksamhet inom flera branscher, uppge den huvudsakliga.

⑤ I vilken kommun ligger arbetsplatsen?

1 Bostadskommunen

2 Annan kommun, vilken?

3 Varierar (se anvisning)

Med bostadskommun avses här den kommun där Ni har lagenlig hemort.

Sätt kryss för **varierar** endast om arbetet fortsättningsvis utförs i flera kommuner (t.ex. sjöman eller handelsresande) och Ni inte dagligen kommer till arbetet via samma arbetsställe.

Endast ett alternativ

⑥ Arbetsplatsens näradress

1 I anslutning till Er bostad (t.ex. jordbrukare)

2 Annan adress, vilken?

(Gatuadress eller motsvarande)

3 Arbetet är rörligt (se anvisning)

Uppge den adress där Ni utförde Ert arbete.

Om gatuadress saknas, uppge annat exakt läge, t.ex. Kaukopää fabriker, Nyby industriområde eller Salutorget.

Arbetet är **rörligt**, om Ni dagligen färdas från en plats till en annan i Ert arbete (t.ex. taxichaufför). Om Ni ändå regelbundet börjar Ert arbete på ett och samma arbetsställe, uppge denna adress (t.ex. brevbarare uppger postanstaltens adress).

YRKE

⑦ Ert yrke på arbetsplatsen under veckan 11.11.-17.11.1985

Uppge en yrkesbenämning som beskriver Era arbetsuppgifter, inte titel eller lärodomsgrad.

(T.ex. maskiningenjör, adb-planerare, husmor på lantbruk)

Uppge Ert yrke

t.ex. så här
modersmåls lärare
banktjänsteman
avdelningschef
handelsman, frisör
industrisömmerska, sulfattvättare
elentreprenör
rörmontör

inte så här
magister
merkonom
diplomingenjör
affärsidkare
industriarbetare
entreprenör
montör

BESVARAS AV ALLA

⑧ Hur många månader förvärvsarbetade Ni eller var arbetslös under de 12 senaste månaderna (18.11.1984-17.11.1985)?

I heldagsarbete månader

I deltidsarbete minst 20 timmar i veckan månader

I deltidsarbete mindre än 20 timmar i veckan månader

Arbetslös och sökt arbete eller permitterad månader

Har inte förvärvsarbetat eller varit arbetslös

Som tid i arbete räknas

- arbete för vilket Ni fick lön eller arvode
- arbete i eget företag, på jordbruk eller som självständig yrkesutövare
- arbete som utförs utan egentlig lön på familjemedlems jordbruk eller företag
- tillfällig frånvaro från arbetet på grund av sjukdom, semester, moderskapsledighet eller dylikt
- även kortvarigt och tillfälligt förvärvsarbete

Som **deltidsarbete** räknas arbete, där arbetstiden är kortare än 30 timmar i veckan eller högst 120 timmar i månaden. Om Er arbetstid varierar från vecka till vecka, lämna uppgifterna enligt genomsnittlig arbetstid (frånsett övertidsarbete). Uppge inte bisyssla som Ni skött vid sidan av heldagsarbete.

D a t u m

Underskrift

TACK



VÄESTÖLASKENNAN TÄYDENNYSTIEDUSTELU

Tilastokeskus suoritti marraskuussa 1985 koko maan käsittävän väestölaskennan. Lomakkeiden tarkastuksessa olemme todenneet, että osalle väestöä on lähetettävä täydennystiedustelu.

Täydennystiedustelu tehdään seuraavista syistä

- Ilmoitusvelvollinen ei ole palauttanut lomaketta.
Tavallisin syy on se, että Tilastokeskus on lähettänyt lomakkeen vanhentuneilla osoitetiedoilla.
- Tiedustelulomake on palautettu, mutta tiedot ovat eri syistä puutteellisia, joten ne joudutaan pyytämään uudestaan.

Olette mukana täydennystiedustelussa. Tilastokeskus pyytää Teitä ystävällisesti täyttämään lomakkeen riippumatta siitä, oletteko marraskuun tiedustelussa palauttanut lomakkeenne vai ette. Tutustukaa huolellisesti täyttöohjeisiin ennen vastaamista.

Väestölaskenta perustuu lakiin vuoden 1985 ammatti- ja elinkeinotutkimuksesta. Tämän lain mukaan kaikki, joilla 17.11.1985 oli väestökirjalain tarkoittama kotipaikka Suomessa, ovat velvollisia antamaan laissa mainitut tiedot itsestään. Tiedonantovelvollisuuden laiminlyönnistä voidaan tuomita sakkoon. Lakiteksti on tämän kirjeen kääntöpuolella.

Kaikki kerättävät tiedot ovat luottamuksellisia. Julkaistavista tilastoista ei yksittäistä henkilöä voi tunnistaa.

Palauttakaa lomake oheisessa kuoressa postimaksutta viikon kuluessa.

Laki

vuoden 1985 ammatti- ja elinkeinotutkimuksesta

Annettu Helsingissä 10 päivänä toukokuuta 1985

Eduskunnan päätöksen mukaisesti säädetään:

1 §

Tilastokeskus suorittaa vuonna 1985 tarkemmin määräämään ajankohtana maan koko väestöä koskevan ammatti- ja elinkeinotutkimuksen.

Joka jättää kehotuksen saatuaan täyttämättä tässä laissa säädetyn tiedonantovelvollisuutensa, on tuomittava *ammatti- ja elinkeinotutkimusta koskevan tiedonantovelvollisuuden laiminlyömisestä* sakkoon.

2 §

Henkilö, jolla tutkimusajankohtana on Suomessa väestökirjalaisissa (141/69) tarkoitettu kotipaikka, on velvollinen, jollei asetuksella ole toisin säädetty, antamaan 1 §:ssä tarkoitettua tutkimusta varten henkilötietonsa, tiedot ammatissa toimivuudestaan, ammatistaan, työpaikastaan ja ammattiasemastaan. Annettavista tiedoista säädetään tarkemmin asetuksella.

5 §

Joka rikkoo 3 §:n 1 momentissa tarkoitettua salassapitovelvollisuuden tai 3 §:n 2 momentissa tarkoitettuja lupaehtoja, on tuomittava *ammatti- ja elinkeinotutkimuksen tietojen salassapitovelvollisuuden rikkomisesta* sakkoon tai vankeuteen enintään kahdeksi vuodeksi.

Virkamies, joka tekee tässä pykälässä tarkoitettua rikoksen, on tuomittava rangaistukseen niin kuin rikoslain 40 luvussa on säädetty.

3 §

Henkilö, joka osallistuu ammatti- ja elinkeinotutkimuksen toimittamiseen tai muutoin käsittelee tutkimusta varten annettuja tietoja, on velvollinen pitämään salassa, mitä hän tutkimusta varten annetuista tiedoista tai asiakirjoista on saanut tietää tiedonantovelvollisesta tai tämän olosuhteista.

Ammatti- ja elinkeinotutkimusta varten annetut tiedot on pidettävä salassa vuoden 2035 loppuun. Tilastokeskus voi kuitenkin määräämillään ehdoilla antaa luvan tietojen käyttämiseen tilastollisiin ja tieteellisiin tutkimuksiin, joista ei koidu vahinkoa tai haittaa tiedonantovelvollisille. Ennen tietojen luovutusta henkilön nimi- ja osoitetiedot sekä henkilötunnus on poistettava.

6 §

Ammatti- ja elinkeinotutkimuksen perusteella laadittujen tilastotietojen ja muiden suoritteiden luovuttamisesta perittävistä maksuista säädetään asetuksella. Maksu, jonka tulee perustua suoritteiden omakustannusarvoon, voidaan säätää myös suoritteiden omakustannusarvoa alemmaksi.

7 §

Tarkemmat säännökset tämän lain täytäntöönpanosta annetaan asetuksella.

4 §

Joka tahallaan antaa tässä laissa tarkoitettua tutkimusta varten väärän tiedon, on tuomittava *väärän tiedon antamisesta ammatti- ja elinkeinotutkimuksessa* sakkoon.

8 §

Tämä laki tulee voimaan 1 päivänä kesäkuuta 1985.

Ennen lain voimaantuloa voidaan ryhtyä lain täytäntöönpanon edellyttämiin toimenpiteisiin.

Helsingissä 10 päivänä toukokuuta 1985

Tasavallan Presidentti
MAUNO KOIVISTO

Valtionvarainministeri *Ahti Pekkala*



KOMPLETTERANDE UPPGIFTER FÖR FOLKRÄKNINGEN

I november 1985 förrättade Statistikcentralen en folkräkning. Vid genomgången av blanketterna har vi konstaterat att det för en del av befolkningen behövs kompletterande uppgifter.

- Kompletteringsförfrågingen görs av följande orsaker
 - Blanketten har inte returnerats. Den vanligaste orsaken till detta är, att Statistikcentralen postat blanketten med föråldrade adressuppgifter.
 - Blanketten har returnerats, men uppgifterna är av olika skäl bristfälliga, och måste därför insamlas på nytt.
- **Ni är med i kompletteringsförfrågingen.** Statistikcentralen ber Er därför vänligen fylla i blanketten även om Ni returnerat en blankett i november. Läs noga igenom svarsanvisningarna innan Ni svarar på frågorna.
- **Folkräkningen grundar sig på lagen om 1985 års yrkes- och näringsutredning.** Enligt denna lag är alla, som 17.11.1985 hade sin lagenliga hemort i Finland, skyldiga att lämna i lagen nämnda uppgifter om sig själva. Den som inte efter uppmaning fullgör sin skyldighet kan dömas till böter. Lagtexten finns återgiven på baksidan av detta brev.
- **Alla uppgifter som samlas in är konfidentiella.** Resultaten publiceras endast i form av tabeller, i vilka enskilda individer inte kan identifieras.
- Returnera blanketten i bifogade svarskuvert inom en vecka. Frimärke behövs ej.

Lag

om 1985 års yrkes- och näringsutredning

Given i Helsingfors den 10 maj 1985

I enlighet med riksdagens beslut stadgas:

1 §

Statistikcentralen företar år 1985 vid en tidpunkt som den närmare bestämmer en yrkes- och näringsutredning som omfattar landets hela befolkning.

2 §

Den som vid utredningstidpunkten har i lagen om befolkningsböcker (141/69) avsedd hemort i Finland är, om inte genom förordning annorlunda stadgas, skyldig att för den utredning som avses i 1 § lämna sina personuppgifter, uppgifter om sin yrkesverksamhet samt uppgifter om sitt yrke, sin arbetsplats och sin yrkesställning. Angående dessa uppgifter stadgas närmare genom förordning.

3 §

Den som deltar i genomförandet av yrkes- och näringsutredningen eller annars behandlar för utredningen lämnade uppgifter är skyldig att hemlighålla vad han på grundval av de för utredningen lämnade uppgifterna eller handlingarna fått veta om uppgiftsskyldig eller dennes förhållanden.

Uppgifter som lämnats för yrkes- och näringsutredningen skall hållas hemliga till utgången av år 2035. Statistikcentralen kan likväl, på villkor som den föreskriver, ge tillstånd till användning av uppgifterna för sådana statistiska och vetenskapliga undersökningar som inte vållar den uppgiftsskyldige skada eller men. Innan uppgifterna överlämnas skall namn, adresser och personbeteckningar avlägsnas.

4 §

Den som för utredning som avses i denna lag uppsåtligen lämnar oriktig uppgift skall för *lämnande av oriktig uppgift vid yrkes- och näringsutredning* dömas till böter.

Den som efter uppmaning inte fullgör i denna lag stadgad skyldighet att lämna uppgift skall för *försummelse av skyldigheten att lämna uppgifter för yrkes- och näringsutredning* dömas till böter.

5 §

Den som bryter mot den i 3 § 1 mom. stadgade tystnadsplikten eller mot de tillståndsvillkor som avses i 3 § 2 mom., skall för *brott mot skyldigheten att hemlighålla uppgifter vid yrkes- och näringsutredning* dömas till böter eller till fängelse i högst två år.

Tjänsteman som begår i denna paragraf nämnt brott skall dömas till straff enligt 40 kap. strafflagen.

6 §

Om avgifterna för överlämnande av statistiska uppgifter och andra prestationer som utarbetats eller utförts på grundval av yrkes- och näringsutredningen stadgas genom förordning. Dylik avgift, som skall grunda sig på prestationens självkostnadsvärde, kan även stadgas att utgå till ett lägre belopp än självkostnadsvärdet.

7 §

Närmare stadganden om verkställigheten av denna lag utfärdas genom förordning.

8 §

Denna lag träder i kraft den 1 juni 1985. Åtgärder som verkställigheten av denna lag förutsätter kan vidtas innan lagen träder i kraft.

Helsingfors den 10 maj 1985

Republikens President
MAUNO KOIVISTO

Finansminister *Ahti Pekkala*