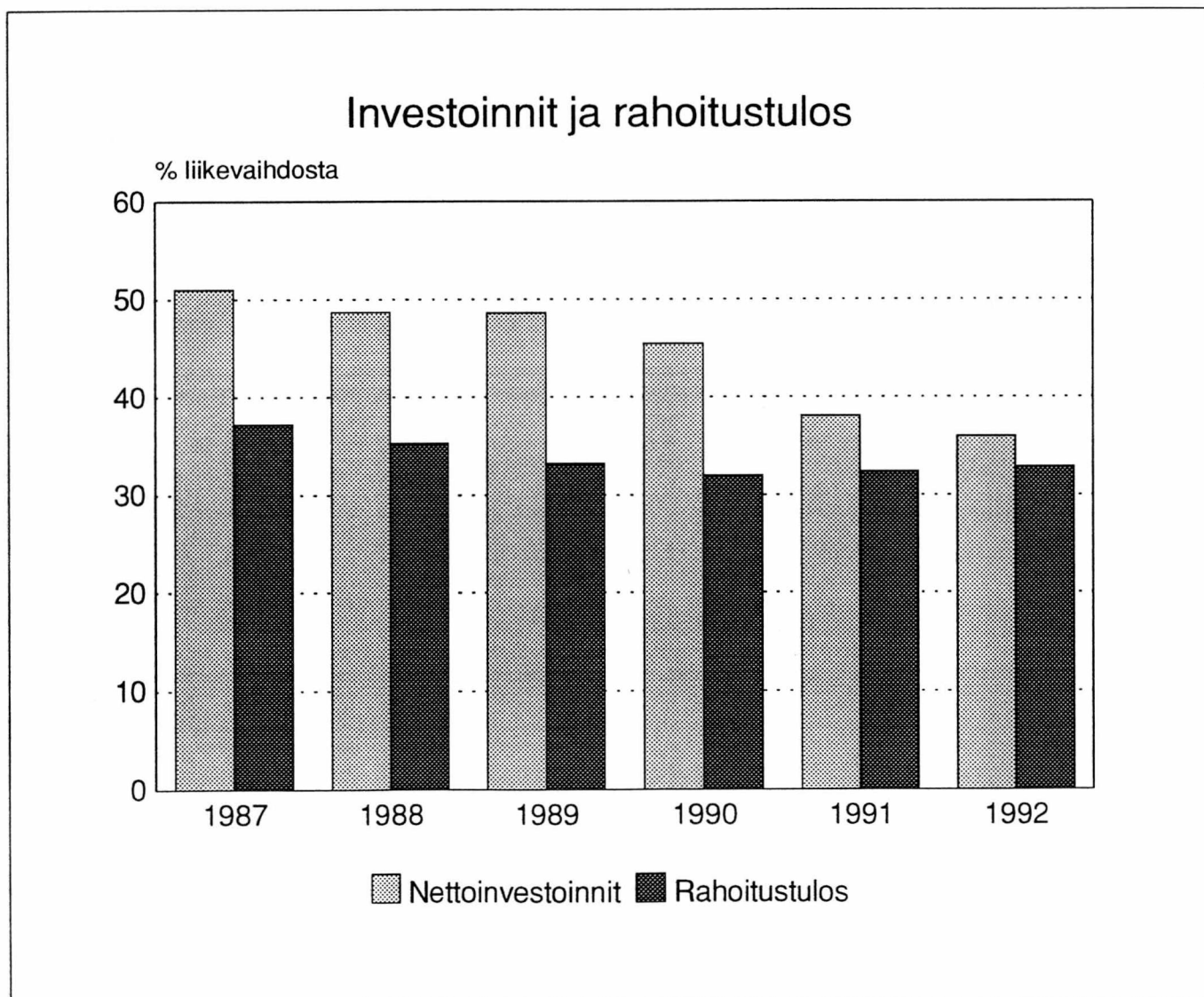


Puhelinyritysten tilinpäätöstilasto

Telefonföretagens bokslutsstatistik
1992

26.07.1993



Katsaus

Liikevaihdon kasvu hidastui

Puhelinyritysten liikevaihto oli 3,5 miljardia markkaa vuonna 1992. Se kasvoi edellisvuodesta kuusi prosenttia. Lisäys oli samaa luokkaa kuin vuonna 1991. Tilastossa on nyt mukana myös entinen Porin kaupungin puhelinlaitos, joka toimi viime vuonna ensi kertaa yhtiömuotoisena.

Alueellista puhelinliikennettä harjoittavat yritykset keräsivät myyntituottoina 4,9 miljardia markkaa vuonna 1992. Posti- ja telalaitokselle tilitettiin kaukoliikennemaksuja 1,3 miljardia markkaa. Luvut eivät ole suoraan vertailukelpoisia edellisen vuoden vastaaviin, sillä puhelinyritysten omaksuman uuden kirjauskäytännön mukaan myyntituottoihin ei enää sisälly liikevaihtoveroa.

Henkilöstö väheni edelleen

Puhelinyritykset työllistivät viime vuonna vajaat 8 700 henkilöä, toista sataa vähemmän kuin vuonna 1991.

Palkka- ja sosiaalimenoja maksettiin yli 1,4 miljardia, saman verran kuin vuotta aiemmin. Työntekijää kohti palkka- ja sosiaalimenot olivat 166 000 markkaa.

Nopeasti kehittyvä tekniikka tehostaa toimintaa. Viime vuonna tarvittiin 4,7 henkilöä tuhatta puhelinliittymää kohti. Edellisvuonna vastaava luku oli 5,0 ja 80-luvun alussa 6,2 henkilöä.

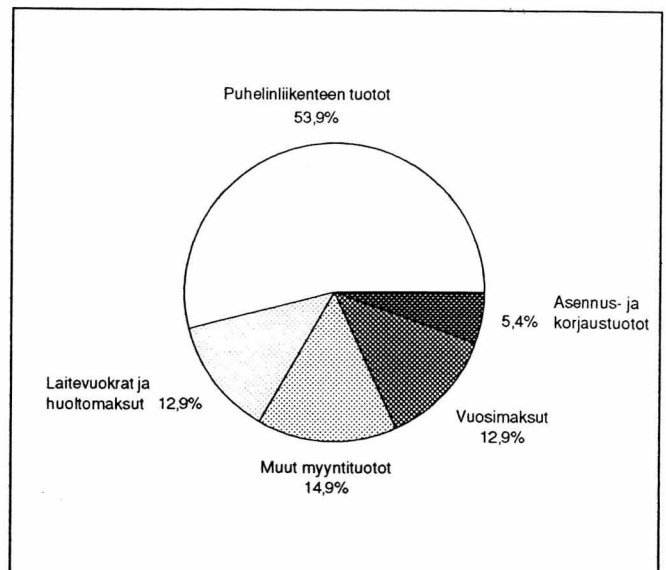
Kannattavuus heikkeni

Puhelinyrityksille kertyi toimintamenoja hieman yli 3,6 miljardia markkaa. Näistä kirjattiin kuluiksi tuloslaskelmaan 2,3 miljardia ja loput aktivoidiin taseeseen.

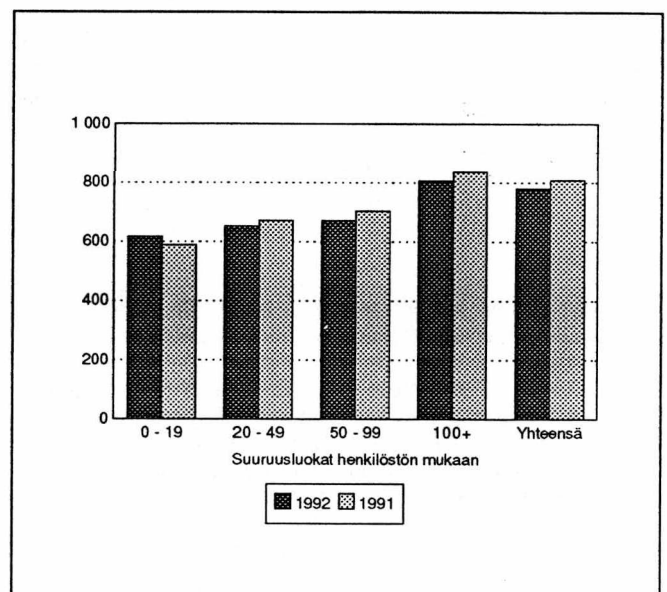
Käyttökate jäi 1,2 miljardia markkaa, noin 34 prosenttia liikevaihdosta, mikä on vähän enemmän kuin vuotta aiemmin.

Toimialalle on tyypillistä suhteellisen korkea käyttökateprosentti. Jatkuva laaja investointitoiminta rahoitetaan puhelinlaitosten omaksuman periaatteen mukaisesti pääosiltaan omarahoituksella. Tästä johtuen on poistotarve suuri, jolloin tuotteet ja palvelut on hinnoiteltava niin, että käyttökate jää riittävästi.

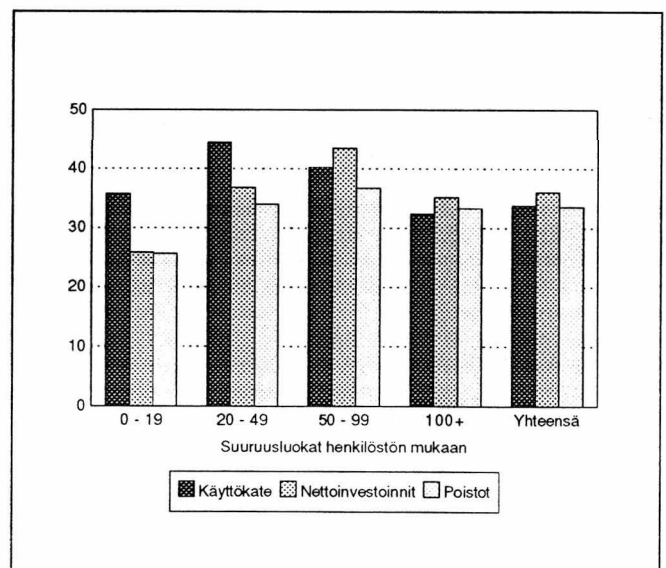
Edellisvuodesta poiketen puhelinyritysten kokonaistulos oli parantuneen käyttökateen myötä noin 8 miljoonaa markkaa voitolla. Nettotulos sekä tilikauden voitto olivat edelleen miinuksella. Tämä johtui pääasiassa poistoista, joita tehtiin lähes 1,2 miljardin markan arvosta. Näin voidaan hyvin tehdä, koska puhelinyritykset eivät jaa voittojaan ulos osinkoina tai muulla tavoin eikä näin ollen tulosta tarvitse näyttää. Rahoitustulosta, johon poistot eivät vaikuta, kertyi melkein 1,2 miljardia markkaa, 33 prosenttia liikevaihdosta.



Kuvio 1. Myyntituottojen jakautuma.



Kuvio 2. Palkka- ja sosiaalimenot puhelinliittymää kohti, markkaa.



Kuvio 3. Käyttökate, nettoinvestoinnit ja poistot prosenttia liikevaihdosta.

Nettoinvestoinnit vähenivät

Käyttöomaisuuteen investoitiin vajaa 1,3 miljardia markkaa. Investoinnit olivat vuoden 1991 tasolla. Telelaitteiden osuus kokonaisinvestoinneista oli yli 80 prosenttia.

Poistojen osuus nettoinvestoinneista oli 93 prosenttia. Koko käyttöomaisuuden poistoprosentti oli viime vuonna 20,1 ja telelaitteiden 24,4. Elinkeinoverolain sallimista poistoista toteutui 86 prosenttia.

Nettoinvestoinnit jäivät 36 prosenttiin liikevaihdosta. Ne laskivat edellisvuodesta kaksi prosenttiyksikköä.

Vuoden 1991 päättyessä käyttöomaisuutta oli 4,7 miljardia, noin 70 prosenttia taseesta. Telelaitteiden osuus oli yli kolme miljardia markkaa.

Rahoitustilanne hyvä

Puhelinlaitoksilla oli rahoitusomaisuutta 1,9 miljardia markkaa. Sitä oli puolitoistakertaisesti lyhytaikaiseen vieraaseen pääomaan verrattuna. Maksuvalmius oli samaa luokkaa kuin edellisvuonna.

Vierasta pääomaa tilikauden lopussa oli 2,4 miljardia markkaa, 67 prosenttia liikevaihdosta. Suhteellinen velkaantuneisuus kasvoi edellisvuodesta noin neljä prosenttiyksikköä.

Vierasta pääomaa puhelinliittymää kohti oli 1 295 markkaa, sata markkaa enemmän kuin vuotta aikaisemmin.

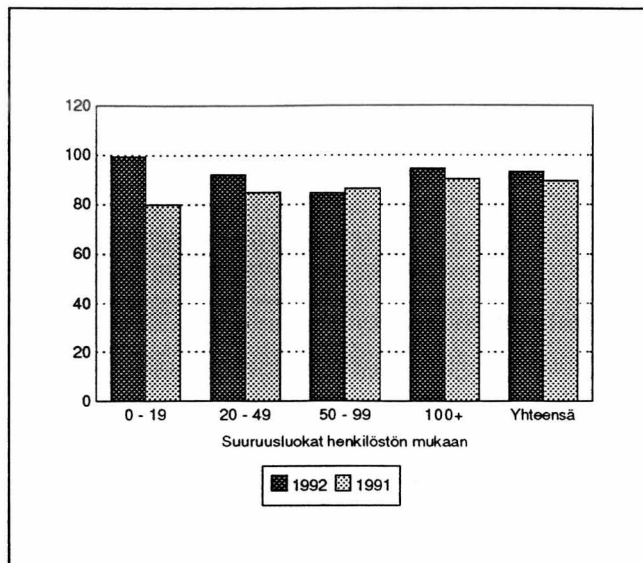
Oman pääoman, varausten, arvostuserien ja palautettavien liittymismaksujen osuus taseesta oli 64 prosenttia. Toimialan erityispiirteistä johtuen oman pääoman osuus taseesta on suhteellisen korkea. Oma pääoma on puhelinlaitoksille ilmaista rahaa, koska osinkoja ei makseta. Hyvä omavaraisuusaste on ensiarvoisen tärkeä menestystekijä, kun tulevaisuudessa alan kilpailu vapautuu.

Puhelinyritysten oma pääoma kasvoi 140 miljoonalla neljään miljardiin markkaan. Sen osuus käyttöomaisuudesta oli 85 prosenttia.

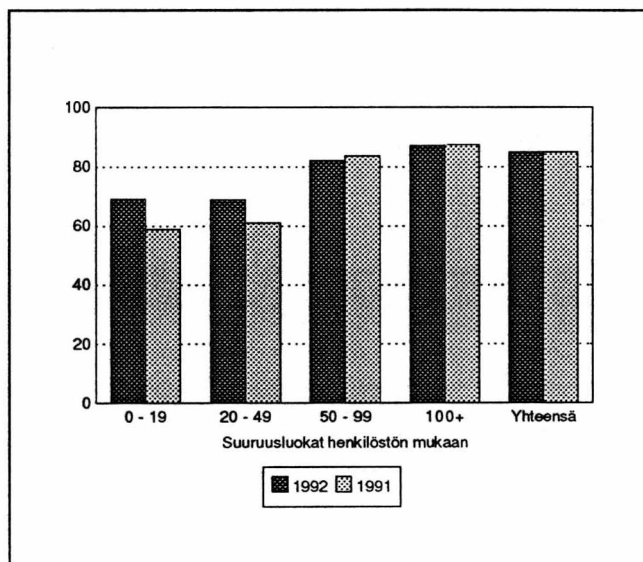
Puhelinliittymien lisäys vähäistä

Talouselämyksen vaikutukset näkyvät selvästi myös puhelinpalveluiden kysynnässä. Puhelinyrityksillä oli viime vuoden päättyessä vajaat 1 847 000 puhelinliittymää. Niiden keskuksiin liitettiin vain vähän yli 20 000 uutta liittymää. Kasvuvauhti on pudonnut lähes neljännekseen vuoden 1989 huipusta.

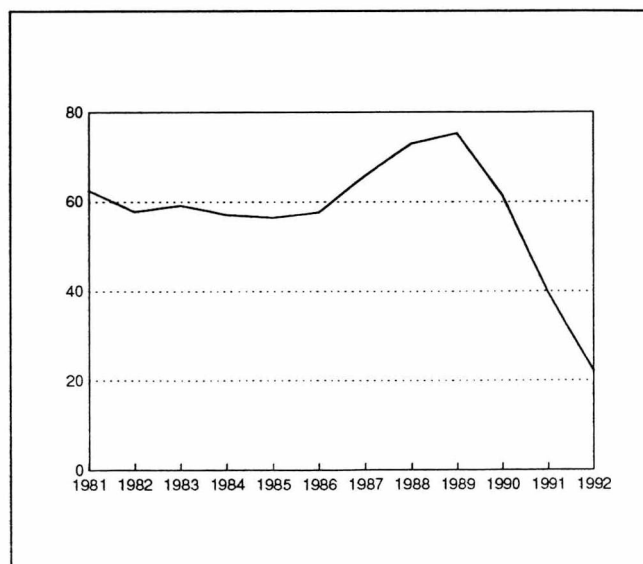
Suomessa oli viime vuoden päättyessä yli 2,7 miljoonaa puhelinliittymää, joista kaksi kolmasosaa oli puhelinyrityksillä. Posti- ja telelaitoksen osuus oli runsas neljännes ja kunnallisten puhelinlaitosten viisi prosenttia.



Kuvio 4. Kirjanpidon poistot prosenttia nettoinvestoinneista.



Kuvio 5. Oma pääoma prosenttia käyttöomaisuudesta.



Kuvio 6. Uudet puhelinliittymät, 1000 liittymää.

Keskeisiä tietoja ja tunnuslukuja

		Suuruusluokat henkilöstön mukaan				Yhteensä
		0 - 19	20 - 49	50 - 99	100 +	
Puhelinyritysten lukumäärä		11	13	12	14	50
Henkilöstön lukumäärä		135	389	925	7235	8684
Liikevaihto	milj.mk	59,1	164,7	358,5	2954,1	3536,3
Liikevaihto / puhelinliittymä	mk	1843	1734	1785	1944	1914
Käyttökate / liikevaihto	%	35,7	44,7	40,2	32,4	33,8
Kirjanpidon poistot / liikevaihto	%	25,7	34,0	36,7	33,3	33,5
Kirjanpidon poistot / nettoinvestoinnit	%	99,3	92,3	84,6	94,5	93,3
Vieras pääoma / puhelinliittymä	mk	1428	1733	1154	1284	1295
Omavaraisuusaste	%	59,5	57,4	69,1	64,3	64,3
Kirjanpidon poistot / EVL:n sallimat enimmäispoistot	%	53,2	58,4	73,3	91,3	85,9
Oma pääoma / käyttöomaisuus	%	69,1	68,8	82,1	87,1	85,0

Tietoja muista puhelinlaitoksista

Posti- ja telelaitos keräsi viime vuonna teletoiminnallaan (PTL-Tele) liikevaihtoa 5 006 miljoonaa markkaa. Summa kasvoi prosentin verran edellisvuodesta. Käyttökate jäi 1,7 miljardia markkaa.

Televerkkoihin investoitiin 957 miljoonaa. Niiden tasearvo oli vuoden 1992 tilinpäätöksessä 3,0 miljardia markkaa. Puhelinliittymiä oli vuoden lopussa 750 000.

PTL-Telen palveluksessa oli vuoden päättyessä 6 950 henkilöä. Edellisvuonna heitä oli vielä 9700. Tiedot ovat Posti- ja telelaitoksen toimintakertomuksesta vuodelta 1992.

Turun ja Joensuun kunnallisten puhelinlaitosten liikevaihto oli viime vuonna yhteensä 286 miljoonaa markkaa. Niiden keskuksiin oli vuoden lopussa kytkettyä 146 000 puhelinliittymää. Keskuslaitteisiin ja televerkkoihin investoitiin 65 miljoonaa. Henkilöstöä niillä oli vajaat 700. Tiedot ovat peräisin puhelinlaitosten vuosikertomuksista.

Tunnusluvut

Nettotulos = Tulos rahoituserien jälkeen + oman pääoman kirjauksilla oikaistut verot

Rahoitustulos = Nettotulos + kirjanpidon poistot

Omavaraisuusaste = Palautettavat liittymismaksut + arvostuserät + varaukset + oma pääoma / tase yhteensä

1. Tunnuslukuja ja muita eriä
Nyckeltal och övriga poster

	1992	1991	1990	1989
Tehokkuus				
Effektivitet				
Liikevaihto / henkilöstö Omsättning / personal, 1000 mk	407	377	350	327
Palkkamenot / henkilöstö Löneutgifter / personal, 1000 mk	131	129	120	111
Liikevaihto / puhelinliittymä Omsättning / telefonanslutning, mk	1 915	1 872	1 802	1 724
Henkilöstö / 1000 puhelinliittymää Personal / 1000 telefonanslutningar	4,7	5,0	5,2	5,3
Kannattavuus				
Lönsamhet				
Käyttökate / liikevaihto Driftsbidrag / omsättning, %	33,8	33,5	33,8	34,5
Rahoitustulos / liikevaihto Finansieringsresultat / omsättning, %	32,9	32,4	32,0	33,2
Nettotulos / liikevaihto Nettoresultat / liikevaihto, %	-0,7	-1,8	-1,7	-2,8
Rahoitus				
Finansiering				
Rahoitusomaisuus / lyhytaikainen vieras pääoma Finansieringstillgångar / kortfristigt främmande kapital	1,6	1,6	1,5	1,4
Vieras pääoma / liikevaihto Främmande kapital / omsättning, %	67,6	63,8	63,6	68,1
Vieras pääoma / puhelinliittymä Främmande kapital / telefonanslutning, mk	1 295	1 194	1 146	1 174
Omavaraisuusaste Soliditet, %	64,3	66,1	66,4	64,9
Oma pääoma / käyttöomaisuus Eget kapital / anläggningstillgångar, %	85,0	84,8	81,9	81,7
Investoinnit ja poistot				
Investeringar och avskrivningar				
Rahoitustulos / nettoinvestoinnit Finansieringsresultat / nettoinvesteringar, %	91,4	85,0	70,3	68,3
Poistot / nettoinvestoinnit Avskrivningar / nettoinvesteringar, %	93,3	89,6	74,1	74,0
Nettoinvestoinnit / liikevaihto Nettoinvesteringar / omsättning, %	36,0	38,1	45,5	48,6
Poistoprosentti Avskrivningsprocent	20,1	20,0	19,3	20,4

2. Tuloksen muodostus

Resultatets sammansättning

	1992		1991	
	Milj.mk	%	Milj.mk	%
Liikevaihto Omsättning	3 536,3	100,0	3 340,5	100,0
Toimintakulut Driftskostnader	-2 337,2	-66,1	-2 195,3	-65,7
Varastojen muutos Förändring i lager	-2,9	-0,1	-26,3	-0,8
Käyttökate Driftsbidrag	1 196,2	33,8	1 118,9	33,5
Rahoitustuotot ja -kulut Finansieringsintakter och -kostnader	-29,2	-0,8	-29,4	-0,9
Oman pääoman kirjauksilla oikaistut verot Skatter som korrigerats genom bokföring från/mot eget kapital	-5,2	-0,1	-7,8	-0,2
Rahoitustulos Finansieringsresultat	1 161,8	32,9	1 081,7	32,4
Kirjanpidon poistot Bokföringsmässiga avskrivningar	-1 185,8	-33,5	-1 141,3	-34,2
Nettotulos Nettoresultat	-24,0	-0,7	-59,6	-1,8
Muut tuotot ja kulut Övriga intäkter och kostnader	31,8	0,9	32,7	1,0
Kokonaistulos Totalresultat	7,8	0,2	-26,9	-0,8
Varausten muutos Förändring av reserveringar	-17,1	-0,5	20,3	0,6
Oman pääoman verokirjaukset Skatter som bokförts från/mot eget kapital	0,5	0,0	1,3	0,0
Tilikauden tulos Räkenskapsperiodens resultat	-8,8	-0,2	-5,3	-0,2

3. Tuloslaskelma Resultaträkning

	1992		1991	
	Milj.mk	%	Milj.mk	%
Liikevaihto				
Omsättning	3 536,3	100,0	3 340,5	100,0
Toimintakulut:				
Driftskostnader:				
Vaihto- ja käyttöomaisuuskulut Kostnader för omsättnings- och anläggningstillgångar	-391,7	-11,1	-399,8	-12,0
Palkkakulut Lönekostnader	-996,4	-28,2	-984,1	-29,5
Sosiaalikulut Övriga personalkostnader	-251,2	-7,1	-244,5	-7,3
Vuokrakulut Hyreskostnader	-96,5	-2,7	-87,0	-2,6
Muut toimintakulut Övriga driftskostnader	-601,4	-17,0	-479,9	-14,4
Toimintakulut yhteensä				
Driftskostnader sammanlagt	-2 337,2	-66,1	-2 195,3	-65,7
Varastojen muutos, aliarvostamaton ¹ Förändring i lager, icke nedskrivna	-2,9	-0,1	-26,3	-0,8
Käyttökate				
Driftsbidrag	1 196,2	33,8	1 118,9	33,5
Kirjanpidon poistot Bokföringsmässiga avskrivningar	-1 185,8	-33,5	-1 141,3	-34,2
Liiketulos				
Rörelseresultat	10,4	0,3	-22,4	-0,7
Rahoitustuotot ja kulut:				
Finansieringsintäkter och -kostnader:				
Korkotuotot Ränteintäkter	115,1	3,3	96,0	2,9
Muut rahoitustuotot Övriga finansieringsintäkter	2,6	0,1	2,2	0,1
Korkokulut Räntekostnader	-125,6	-3,6	-114,8	-3,4
Muut vieraan pääoman kulut Övriga kostnader för främmande kapital	-21,3	-0,6	-12,9	-0,4
Rahoitustuotot ja -kulut yhteensä				
Finansieringsintäkter och -kostnader sammanlagt	-29,2	-0,8	-29,4	-0,9
Tulos rahoituserien jälkeen				
Resultat efter finansiella poster	-18,7	-0,5	-51,8	-1,6

¹ Lisäys +, vähennys –
Ökning +, minskning –

	1992		1991	
	Milj.mk	%	Milj.mk	%
Muut tuotot ja kulut Övriga intäkter och kostnader	31,8	0,9	32,7	1,0
Tulos ennen varauksia ja veroja Resultat före reserveringar och skatter	13,1	0,4	-19,1	-0,6
Varausten muutos: ¹ Förändring av reserveringar:				
Investointivaraus Investeringsreservering	-	-	-	-
Luottotappiovaraus Kreditförlustreservering	8,5	0,2	0,3	0,0
Toimintavaraus Driftsreservering	-20,1	-0,6	18,9	0,6
Varastovaraus Lagerreserv	-4,8	-0,1	1,0	0,0
Muut varaukset Övriga reserveringar	-0,6	-0,0	-	-
Varausten muutos yhteensä Förändring av reserveringar sammanlagt	-17,1	-0,5	20,3	0,6
Välittömät verot/veronpalautukset ² Direkta skatter/skatteåterbäring	-4,8	-0,1	-6,4	-0,2
Tilikauden tulos Räkenskapsperiodens resultat	-8,8	-0,2	-5,3	-0,2

1 Lisäys -, vähennys +
Ökning -, minskning +

2 Omasta pääomasta katetut verot
Skatter täckta med eget kapital

Veronpalautusten siirrot omaan pääomaan
Överföring av skatteåterbäring mot eget kapital

4. Toimintamenot, aktivoinnit ja toimintakulut Driftsutgifter, aktiveringar och driftskostnader

	1992		1991	
	Milj.mk	%	Milj.mk	%
Vaihto- ja käyttöomaisuusmenot Utgifter av omsättnings- och anläggningstillgångar	1 356,5	100,0	1 290,5	100,0
Siirto käyttöomaisuuteen Överföring till anläggningstillgångar	-964,8	-71,1	-890,7	-69,0
Vaihto- ja käyttöomaisuuskulut Kostnader av omsättnings- och anläggningstillgångar	391,7	28,9	399,8	31,0
Palkkamenot Löneutgifter	1 137,6	100,0	1 139,7	100,0
Siirto käyttöomaisuuteen Överföring till anläggningstillgångar	-141,1	-12,4	-155,5	-13,6
Palkkakulut Lönekostnader	996,4	87,6	984,1	86,4
Sosiaalimenot Socialutgifter	303,0	100,0	301,9	100,0
Siirto käyttöomaisuuteen Överföring till anläggningstillgångar	-51,8	-17,1	-57,4	-19,0
Sosiaalikulut Socialkostnader	251,2	82,9	244,5	81,0
Vuokramenot Hyresutgifter	97,1	100,0	87,7	100,0
Siirto käyttöomaisuuteen Överföring till anläggningstillgångar	-0,6	-0,6	-0,8	-0,9
Vuokrakulut Hyreskostnader	96,5	99,4	87,0	99,1
Muut toimintamenot Övriga driftsutgifter	737,8	100,0	657,8	100,0
Siirto käyttöomaisuuteen Överföring till anläggningstillgångar	-136,5	-18,5	-177,9	-27,0
Muut toimintakulut Övriga driftskostnader	601,4	81,5	479,9	73,0
Toimintamenot yhteensä Driftsutgifter sammanlagt	3 632,0	100,0	3 477,6	100,0
Siirrot käyttöomaisuuteen yhteensä Överföringar till anläggningstillgångar sammanlagt	-1 294,8	-35,7	-1 282,3	-36,9
Toimintakulut yhteensä Driftskostnader sammanlagt	2 337,2	64,3	2 195,3	63,1

5. Myyntituotot Försäljningsintäkter

	1992		1991		1990	
	Milj.mk	%	Milj.mk	%	Milj.mk	%
Vuosimaksut ¹ Årsavgifter	637,7	12,9	723,2	12,6	637,8	11,6
Puhelinliikenteen tuotot ¹ Intäkter av telefontrafik	2 664,5	53,9	3 188,7	55,6	3 121,5	56,6
Laitavuokrat ja huoltomaksut ¹ Hyses- och skötselavgifter	640,7	13,0	763,6	13,3	729,7	13,2
Asennus- ja korjaustuotot Installations- och reparationsintäkter ¹	267,6	5,4	333,7	5,8	363,6	6,6
Muut myyntituotot ¹ Övriga försäljningsintäkter	736,5	14,9	727,7	12,7	663,8	12,0
Myyntituotot yhteensä Försäljningsintäkter sammanlagt¹	4 947,0	100,0	5 736,9	100,0	5 516,3	100,0

¹ Vuoden 1992 luvut ilman liikevaihtoveroa
Uppgifter för år 1992 utan omsättningskatt

6. Henkilöstö ja palkat Personal och löner

	1992	1991	1990
Toimihenkilöt Funktionärer			
Palkat Löner, milj.mk	693,1	677,0	622,7
Lukumäärä Antal	4 837	4 868	4 812
Työntekijät Arbetare			
Palkat Löner, milj.mk	445,5	458,5	449,5
Lukumäärä Antal	3 847	3 988	4 176
Henkilöstö yhteensä Personal sammanlagt			
Palkat Löner, milj. mk	1 138,6	1 135,5	1 072,2
Lukumäärä Antal	8 684	8 856	8 988

7. Käyttöomaisuus Anläggningstillgångar

	1992	1991
Käyttöomaisuus tilikauden alussa		
Anläggningstillgångar vid räkenskapsperiodens början	4 631,2	4 427,7
siitä telelaitteet		
därav teleanläggningar	3 009,2	2 849,2
Nettoinvestoinnit		
Nettoinvesteringar	1 271,6	1 273,4
siitä telelaitteet		
därav teleanläggningar	1 046,9	1 039,3
Kirjanpidon poistot		
Bokföringsmässiga avskrivningar	-1 185,8	-1 141,3
siitä telelaitteet		
därav teleanläggningar	-991,2	-944,6
Arvonkorotukset tilikauden aikana		
Värdetöhdjningar under räkenskapsperioden	2,5	-
siitä telelaitteet		
därav teleanläggningar	-	-
Käyttöomaisuus tilikauden lopussa		
Anläggningstillgångar vid räkenskapsperiodens början	4 719,6	4 559,8
siitä telelaitteet		
därav teleanläggningar	3 064,9	2 943,9

8. Tase Balans

	1992		1991		1990	
	Milj.mk	%	Milj.mk	%	Milj.mk	%
Vastaavaa Aktiva						
Rahoitusomaisuus Finansieringstillgångar	1 880,4	28,1	1 631,2	25,9	1 421,1	23,9
Vaihto-omaisuus Omsättningstillgångar	92,6	1,4	95,6	1,5	104,4	1,8
Käyttöomaisuus Anläggningstillgångar	4 719,6	70,4	4 559,8	72,5	4 427,5	74,4
Muut pitkäaikaiset sijoitukset Övriga långfristiga placeringar	3,6	0,1	1,1	0,0	1,0	0,0
Arvostuserät Värderingsposter	6,4	0,1	1,7	0,0	-	-
Vastaavaa yhteensä Aktiva sammanlagt	6 702,6	100,0	6 289,4	100,0	5 954,0	100,0
Vastattavaa Passiva						
Lyhytaikainen vieras pääoma Kortfristig främmande kapital	1 191,9	17,8	1 046,6	16,6	973,4	16,3
Pitkäaikainen vieras pääoma Långfristig främmande kapital	1 199,8	17,9	1 083,9	17,2	1 026,3	17,2
Vieras pääoma yhteensä Främmande kapital sammanlagt	2 391,7	35,7	2 130,5	33,9	1 999,7	33,6
Palautettavat liittymismaksut Anslutningsavgifter som återbetalas	170,6	2,5	178,6	2,8	175,2	2,9
Arvostuserät Värderingsposter	-	-	0,7	0,0	1,2	0,0
Varaukset yhteensä Reserveringar sammanlagt	130,8	2,0	113,2	1,8	151,6	2,5
Oma pääoma yhteensä Eget kapital sammanlagt	4 009,6	59,8	3 866,4	61,5	3 626,2	60,9
Vastattavaa yhteensä Passiva sammanlagt	6 702,6	100,0	6 289,4	100,0	5 954,0	100,0
Korollinen vieras pääoma Räntebelagt främmande kapital	1 322,3	-	1 225,3	-	1 134,8	-

9. Varaukset Reserveringar

	1992		1991	
	Milj.mk	%	Milj.mk	%
Investointivaraus Investeringsreservering	-	-	-	-
Luottotappiovaraus Kreditförlustreservering	4,7	3,6	13,3	11,8
Toimintavaraus Driftsreservering	120,7	92,3	96,5	85,2
Varastovaraus Lagerreserv	4,9	3,7	3,4	3,0
Muut varaukset Övriga reserveringar	0,5	0,4	-	-
Varaukset yhteensä Reserveringar sammanlagt	130,8	100,0	113,2	100,0

10. Oma pääoma Eget kapital

	1992		1991	
	Milj.mk	%	Milj.mk	%
Osake-, osuus- tai muu niitä vastaava pääoma Aktie-, andels- eller annat motsv. kapital	1 597,3	39,8	1 543,5	39,9
Vararahasto Reservfond	477,9	11,9	460,1	11,9
Arvonkorotusrahassto Värdförhöjningsfond	3,1	0,1	3,2	0,1
Liittymismaksut Anslutningsavgifter	1 821,6	45,4	1 744,8	45,1
Muu oma pääoma/pääomanvajaus Övrigt eget kapital/kapitalunderskott	118,6	3,0	120,0	3,1
Tilikauden tulos Räkenskapsperiodens resultat	-8,8	-0,2	-5,3	-0,1
Oma pääoma yhteensä Eget kapital sammanlagt	4 009,6	100,0	3 866,4	100,0



PL-PB 504
00101 Helsinki-Helsingfors

Puhelinyritysten tilinpäätöstilasto

Telefonföretagens bokslutsstatistik
1992

SVT Suomen Virallinen Tilasto
Finlands Officiella Statistik
Official Statistics of Finland

Statistics Finland

Enterprises
1993:6

Tiedustelut - Förfrågningar:

Rauno Viita
Veikko Kauranen
(90) 17 341

Julkaisujen myynti:

Försäljning:

Hinta — Pris

Tilastokeskus
PL 504
00101 Helsinki
Puh. (90) 173 41

Statistikcentralen
PB 504
00101 Helsingfors
Tel. (90) 173 41

70 mk

ISSN 0784-8463
= Yritykset
ISSN 0788-3080