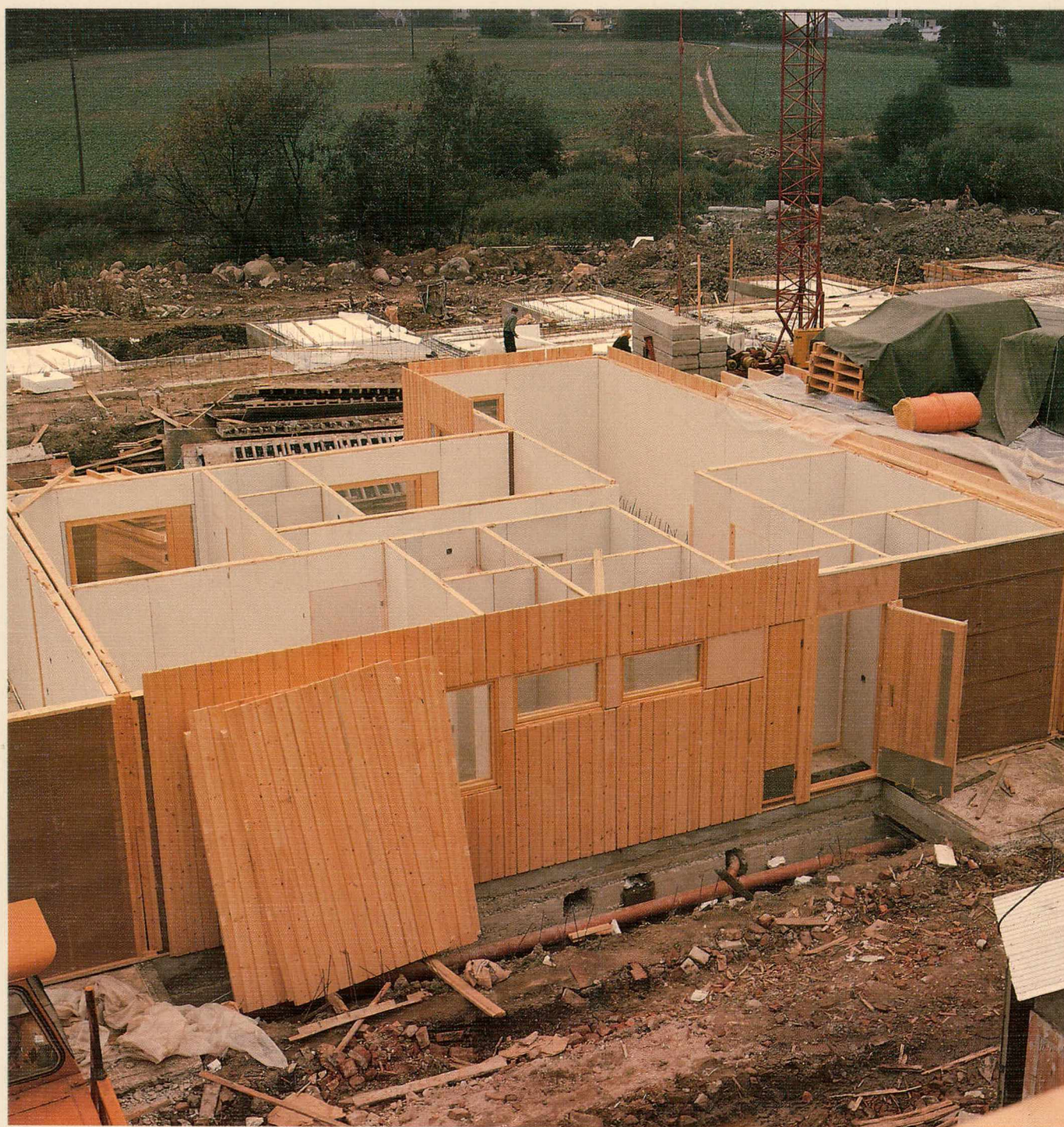


Talonrakennusyritysten tilinpäätöstilasto

Bokslutsstatistik över byggnadsföretagen
Financial statements statistics of building construction
1988



Talonrakennusyritysten tilinpäätöstilasto

Bokslutsstatistik över byggnadsföretagen
Financial statements statistics of building construction
1988

Joulukuu 1989

Tiedustelut – Förfrågningar:

Raimo Pihlajamäki
Annamari Tipuri
(90) 17 341

Kansikuva: Pressfoto
Helsinki 1989

SVT Suomen Virallinen Tilasto
Finlands Officiella Statistik
Official Statistics of Finland

Esipuhe

Tilastokeskus julkaisee Talonrakennusyritysten tilinpäätöstilaston vuodelta 1988. Tilasto on julkaistu tässä muodossa ensimmäisen kerran vuodelta 1987. Aiemmin talonrakennusyritysten tilinpäätöstiedot ovat sisältyneet *Rakennusyri-*

tysten tilinpäätöstilaston julkaisuun (vuoden 1986 tiedot julkaisussa *Yritykset 1988:1*).

Tilaston ovat laatineet Raimo Pihlajamäki ja Annamari Tipuri.

Förord

Statistikcentralen publicerar Bokslutsstatistik över husbyggnadsföretagen för år 1988. Statistiken har publicerats i den här form för första gång för år 1987. Tidigare har bokslutsuppgifter om husbyggnadsföretagen ingått i publi-

kationen *Bokslutsstatistik över byggnadsföretagen* (uppgifter för år 1986 i publikationen *Företag 1988:1*).

Statistiken har utarbetats av Raimo Pihlajamäki och Annamari Tipuri.

Preface

This publication of the Central Statistical Office of Finland contains the financial statements statistics of building construction for 1988. This marks the second separate publication of financial statements data on building construction. Previously, these data were included in the publication

Financial statements of construction (the edition for 1986 issued as *Enterprises 1988:1*).

This statistics has been compiled by Raimo Pihlajamäki and Annamari Tipuri.

Helsinki, joulukuussa 1989
Helsingfors, december 1989
Helsinki, December 1989

Heli Jeskanen-Sundström

Sisältö

Katsaus	5
Tuoteseloste	9
Produktbeskrivning	11
Product presentation	13
Suomalais-englantilainen sanasto	15

Vertailutaulukot

A. Tunnuslukuja ja muita eriä	18
B. Taseen eriä	21

Innehåll

Översikt (på finska)	5
Produktbeskrivning	11
Product presentation	13
Finsk-engelsk ordlista	15

Jämförelsetabeller

A. Relationstal och övriga poster	18
B. Balansens poster	21

Contents

Overview (in Finnish only)	5
Product presentation	13
Finnish-English glossary	15

Comparative tables

A. Indicators and other items	18
B. Balance sheet items	21

Vuositaulukot

1. Tuloslaskelma	22
2. Tase, vastaavaa	24
Tase, vastattavaa	25
3. Henkilöstön lukumäärä, työpanos ja työtulot	26
4. Vaihto-omaisuuden erittely	27
5. Käyttöomaisuuden ja muiden pitkävaikutteisten menojen erittely	28

Årstabeller

1. Resultaträkning	22
2. Balans, aktiva	24
Balans, passiva	25
3. Antal personer, arbetsinsats och arbetsinkomster	26
4. Specificering av omsättningstillgångar	27
5. Specificering av anläggningstillgångar och övriga utgifter med lång verkningstid	28

Tables for 1988

1. Income statement	22
2. Balance sheet, Assets	24
Balance sheet, Liabilities and equity	25
3. Personnel: number, hours worked and income from work	26
4. Analysis of inventories	27
5. Analysis of fixed assets and other long-term expenses	28

Katsaus

Suomessa oli vuonna 1988 noin 10 600 toimivaa talonrakennusyritystä. Varsinaista talonrakentamista harjoitti noin 5 500 ja sivu- ja alaurakointia runsaat 5 000 yritystä. Vuoden 1988 aikana aloitti toimintansa yli 1 200 uutta talonrakentajaa ja yli 600 sivu- ja alaurakoitsijaa. Toimintansa lopetti noin 300 talonrakentajaa ja runsaat 200 sivu- ja alaurakoitsijaa.

Kasvuvauhti ennallaan

Talonrakennusyritysten toiminnan volyyymi kasvoi vuonna 1988 lähes 18 prosenttia. Koko talonrakennusalan kasvuvauhti oli samalla tasolla kuin vuonna 1987. Sensijaan toimialan sisällä kasvu jakautui toisin kuin edellisvuonna. Kasvuero yli 100 henkilön yritysten ja pienten yritysten välillä olivat toimialoilla 511 ja 512 vastakkaiset. Isojen yritysten laskutus kasvoi sivu- ja alaurakoinnissa suhteellisesti enemmän kuin koko toimialan yhteensä. Sitä vastoin pienet talonrakentajat laajensivat toimintaansa suhteellisesti suuria enemmän. Talonrakentajien laskutus oli 44,8 miljardia markkaa, 16 prosenttia enemmän kuin edellisvuonna. Sivu- ja alaurakoitsijoiden laskutus kasvoi lähes 22 prosenttia, 14,7 miljardiin markkaan.

Talonrakentajien liikevaihto oli 41,1 miljardia ja sivu- ja alaurakoitsijoiden 14,8 miljardia markkaa. Talonrakentajien urakkaennakot lisääntyivät lähes neljänneksellä ja sivu- ja alaurakoitsijoiden kymmeneksellä.

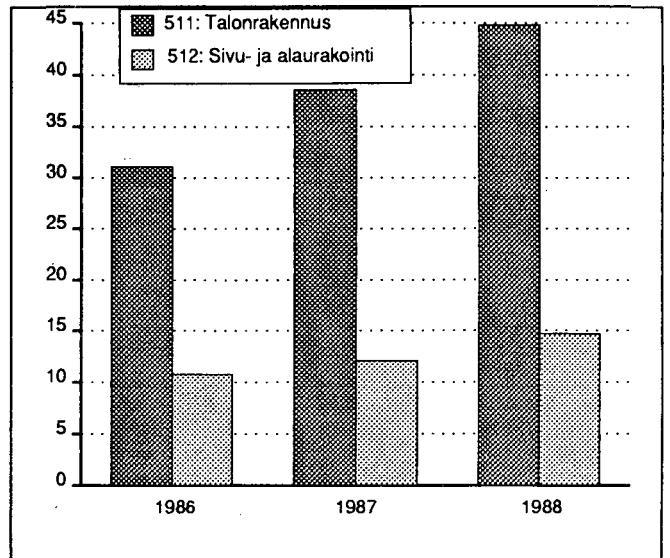
Tuottavuus kasvoi

Rakennusala työllisti noin 112 000 henkilöä. Lisäystä edellisvuodesta oli vajaat kaksi prosenttia. Talonrakentajien henkilöstö lisääntyi 800 ja sivu- ja alaurakoitsijoiden 1 100 henkilöllä. Suurten talonrakentajien henkilöstö väheni noin 600 henkilöllä, joten kasvu kohdistui kokonaan alle sata henkilöä työllistäviin yrityksiin.

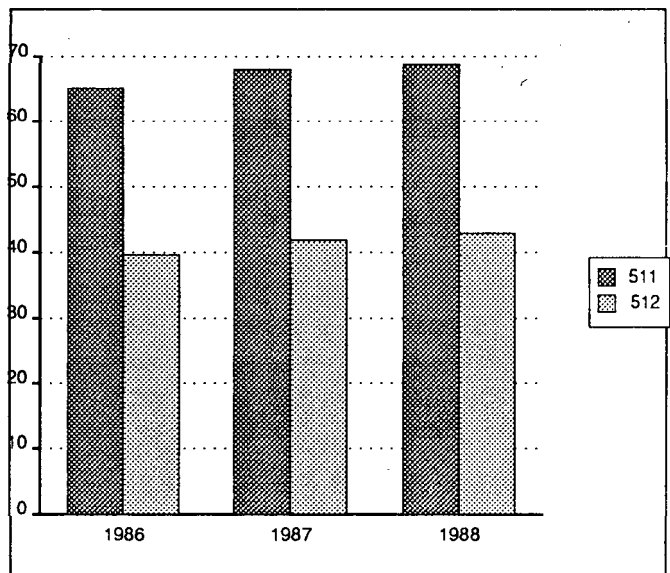
Sivu- ja alaurakoitsijoiden kohdalla kehityssuunta oli samanlainen kuin edellisvuonna: suuret yritykset lisäsivät henkilöstöään ja pienet vähensivät. Suurten yritysten henkilöstö lisääntyi noin 1 900 henkilöllä.

Rakennustuotannon tehokkuus kasvoi edelleen, joskin edellisvuotta hitaammin. Talonrakentajien laskutus henkilöä kohden oli 651 000 ja sivu- ja alaurakoitsijoiden 342 000 markkaa. Talonrakentajien tehokkuus kasvoi yli 10 prosenttia mutta sivu- ja alaurakoitsijoiden tuntuvasti vähemmän. Suurten sivu- ja alaurakoitsijoiden tehokkuusluvut olivat edellisvuoden tasolla. Asia on hyvin ymmärrettävää, koska toimialalla henkilöstöään ovat vuosina 1987 ja 1988 kasvattaneet yksinomaan suuret yritykset.

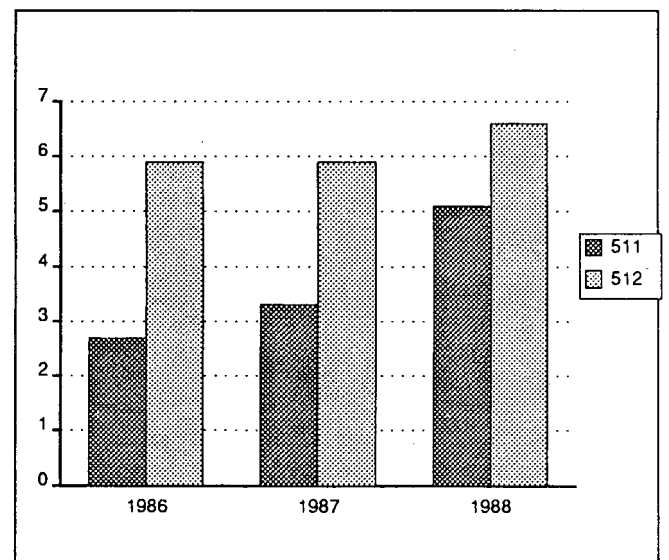
Tuottavuuden kasvu sivu- ja alaurakoinnissa oli varsinaiseen talonrakentamiseen verrattuna kaksinkertainen, 30 prosenttia. Jalostusarvo työntekijää kohden oli talonrakentajilla 157 000 ja sivu- ja alaurakoitsijoilla 147 000 markkaa. Voimakkaamman kasvun sivu- ja alaurakoinnissa selittänee osaltaan alalla vallitseva kehitys kohti suurempia yksiköitä, joissa toiminta on tuottavampaa ja tehokkaampaa.



Kuvio 1. Laskutus, miljardia markkaa.



Kuvio 2. Henkilöstön määrä, 1000 palkansaajaa.



Kuvio 3. Käyttökate, prosenttia liikevaihdosta.

Kannattavuus parani tuntuvasti

Talonrakentajien käyttökate kasvoi edellisvuodesta 940 miljoonalla, 2,1 miljardiin markkaan. Käyttökate oli 5,1 prosenttia liikevaihdosta. Alle sata henkilöä työllistävien talonrakentajien käyttökate oli lähes seitsemän prosenttia liikevaihdosta.

Sivu- ja alaurakoitsijoiden käyttökate nousi lähes miljardiin, jossa kasvua oli 280 miljoonaa markkaa. Käyttökate oli 6,6 prosenttia liikevaihdosta. Pienten sivu- ja alaurakoitsijoiden käyttökate oli vajaat kuusi prosenttia liikevaihdosta.

Nettotulokset kohosivat jyrkästi

Talonrakentajien nettotulos oli lähes 1,4 miljardia voitollinen, kun se edellisvuonna oli lähes 70 miljoonaa tappiolla. Pienten talonrakentajien nettotulos oli noin neljä prosenttia liikevaihdosta. Pienet talonrakentajat ovat siten saavuttaneet suuria paremman tuloksen.

Sivu- ja alaurakoitsijoiden nettotulos lähes nelinkertaistui nousten 910 miljoonaa markkaan. Pienten yritysten nettotulos oli suuria huonompi, alle viisi prosenttia liikevaihdosta.

Suuret talonrakentajat saivat käyttöomaisuuden myynnistä verotettavaa myyntivoittoa 280 miljoonaa markkaa. Yli sata henkilöä työllistävien sivu- ja alaurakoitsijoiden käyttöomaisuuden myyntivoitot olivat 20 miljoonaa markkaa. Nettotuloksia on siis kasvattanut kannattava rakennustointiminta eivätkä satunnaistuotot.

Varauksia kasvatettiin

Talonrakentajat kasvattivat varauksiaan 610 miljoonalla. Eniten kasvatettiin toimintavarausta - 240 miljoonaa - ja investointivarausta - 140 miljoonaa markkaa. Talonrakentajien varauksista varastovarausten osuus oli 70 prosenttia. Keskimääräinen varastovarauspäätös oli 18.

Sivu- ja alaurakoitsijat kasvattivat varauksiaan 320 miljoonalla markalla. Varauksien lisäyksestä lähes puolet oli varastovarausta.

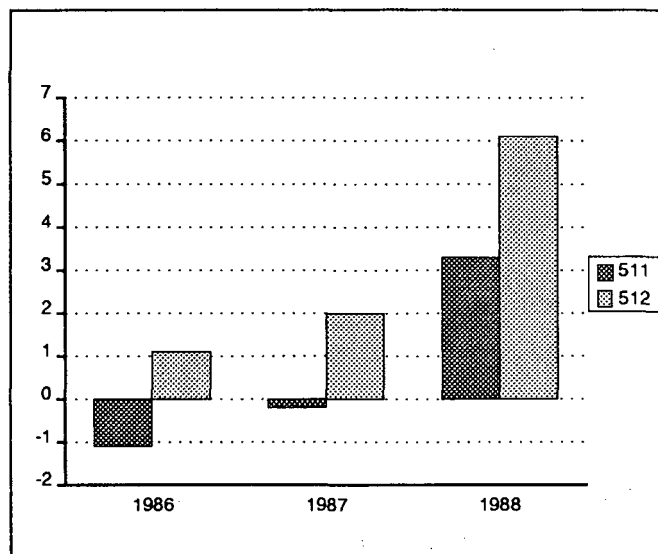
Ulkopuolisia palveluja vähennettiin

Ulkopuolisten palvelujen osuus liikevaihdosta oli talonrakentajilla 15 prosenttia. Edellisvuonna oli talonrakentajien ulkopuolisten palvelujen käyttö vielä lähes 20 prosenttia liikevaihdosta. Henkilöstökulujen osuus on vuodesta 1986 pudonnut kaksi prosenttiyksikköä alhaisemmalle tasolle, 20 prosenttiin liikevaihdosta. Ainekulujen osuus on kasvanut edellisvuodesta lähes kahdeksan prosenttiyksikköä, 58 prosenttiin liikevaihdosta. Tätä selittää osaksi rakentamisen ylikuumenemisestä johtunut rakennustarvikkeiden hinnannousu.

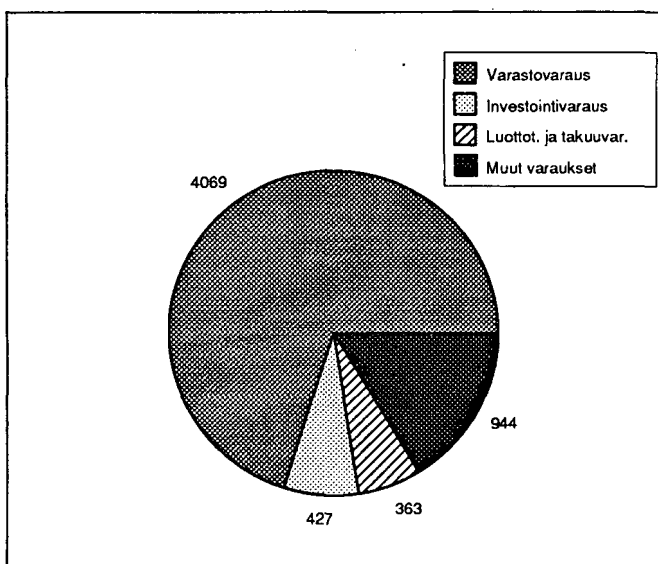
Sivu- ja alaurakoitsijoiden henkilöstökulut olivat 34 prosenttia liikevaihdosta, kuten myös kahtena edellisena vuonna. Ainekulujen osuus oli 51 prosenttia liikevaihdosta. Ulkopuolisten palvelujen osuus on vähäinen, kahden prosentin luokkaa.

Talonrakentajat vähensivät poistoja

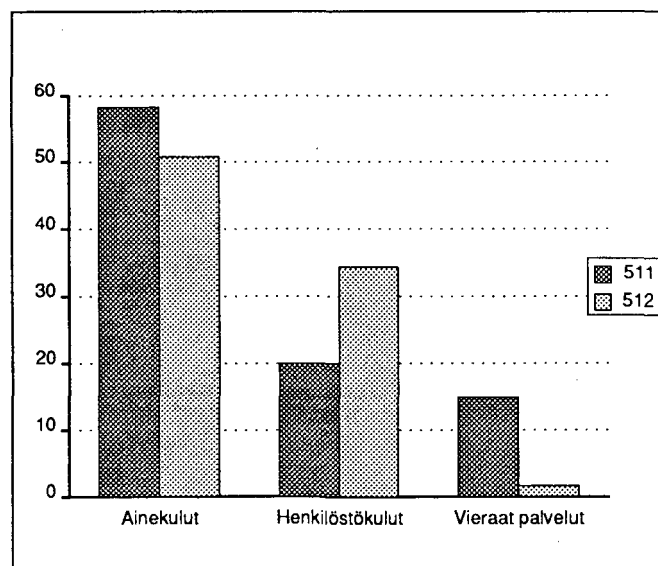
Talonrakentajat poistivat käyttöomaisuuttaan runsaalla 500 miljoonalla, mikä on yli sata miljoonaa edellisvuotta vä-



Kuvio 4. Nettotulos, prosenttia liikevaihdosta.



Kuvio 5. Talonrakentajien varaukset vuonna 1988.



Kuvio 6. Kulurakenne vuonna 1988, prosenttia liikevaihdosta.

hemmän. Käyttöomaisuusosakkeiden poistot vähenivät yli 180 miljoonaa markkaa. Sivu- ja alaurakoitsijoiden poistot olivat suunnilleen edellivuoden tasolla. Koneiden ja kaluston keskimääräinen poistoprosentti oli molemmilla toimialoilla 22.

Verouudistukseen liittyvän yhtiöveron hyvitysjärjestelmän ottaminen käyttöön saattaa jo olla vaikuttamassa poistopäätöksien taustalla. Käyttöomaisuuden realisoinnin tullessa keskeiseksi tuloksensääteleykeinoksi on rakennuksista ja osakkeista muodostuva poistamaton omaisuusmassa arvokasta.

Talonrakentajilla suuret investoinnit

Talonrakentajien nettoinvestoinnit olivat 1 050 miljoonaa markkaa, 2,6 prosenttia liikevaihdosta. Suhteellisesti investoinnit olivat kaksi prosenttiyksikköä edellivuotta korkeammalla tasolla. Markkamääräinen kasvu oli yli 850 miljoonaa. Uusinvestointeja talonrakentajat tekivät koneisiin ja kalustoon 770 miljoonalla ja käyttöomaisuusosakkeisiin miljardilla markalla. Vastaavat nettoinvestoinnit olivat 590 ja 280 miljoonaa markkaa.

Sivu- ja alaurakoitsijoista ainoastaan suuret yritykset kasvattivat investointejaan. Yli sata henkilöä työllistävien yritysten nettoinvestoinnit olivat lähes 120 miljoonaa markkaa, noin sata miljoonaa edellivuotta suuremmat. Koko toimialan nettoinvestoinnit - 220 miljoonaa markkaa - olivat vain runsaat puolet edellivuoden investoinneista. Edellivuoden korkeasta, lähes neljän prosentin tasosta nettoinvestoinnit putosivat 1,5 prosenttiin liikevaihdosta.

Velkaantuminen aisoihin

Velkaantuneisuus on tasaisesti vähentynyt molemmilla toimialoilla vuodesta 1986 lähtien. Kokonaisvelkojen suhde liikevaihtoon oli talonrakentajilla 15 prosenttiyksikköä alhaisemmalla tasolla kuin vuonna 1986. Vieraan pääoman (pl. urakkaennakot) osuus liikevaihdosta oli vuonna 1988 enää 45 prosenttia. Velkojen kokonaismäärä oli 18,4 miljardia markkaa. Lyhytaikaisen vieraan pääoman suhde pitkäaikaiseen oli 1,4. Lyhytaikainen velka (pl. urakkaennakot) väheni lähes 400 miljoonalla. Pitkäaikainen velka sitä vastoin lisääntyi runsaalla miljardilla. Talonrakentajat maksoivat nettokorkoja 320 miljoonaa markkaa edellivuotta vähemmän.

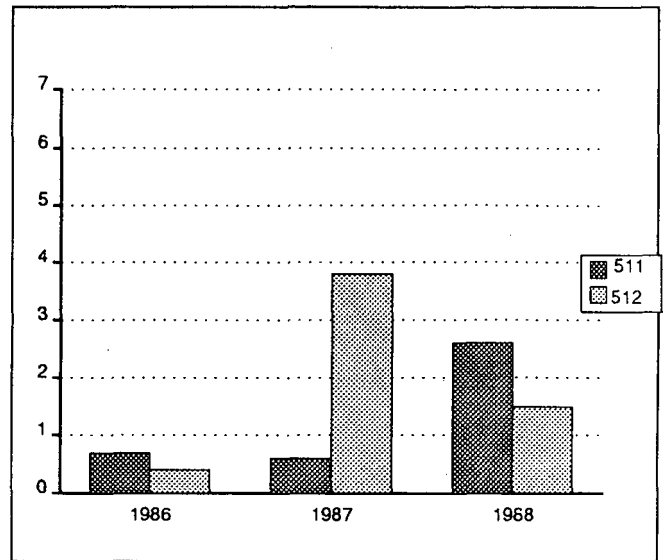
Sivu- ja alaurakoitsijoiden kokonaisvelkojen suhde liikevaihtoon oli 10 prosenttiyksikköä vuotta 1986 alhaisemmalla tasolla. Vieraan pääoman (pl. urakkaennakot) osuus liikevaihdosta putosi alle 30 prosenttiin. Lyhytaikaisen vieraan pääoman suhde pitkäaikaiseen oli 1,6. Velkojen kokonaismäärä oli 4,3 miljardia markkaa. Pitkäaikainen vieras pääoma väheni lähes 200 miljoonaa ja koko vieras pääoma 60 miljoonaa markkaa. Korkorasite eli nettokorkojen osuus liikevaihdosta laski molemmilla toimialoilla prosenttiyksikön verran.

Omavaraisuus parani

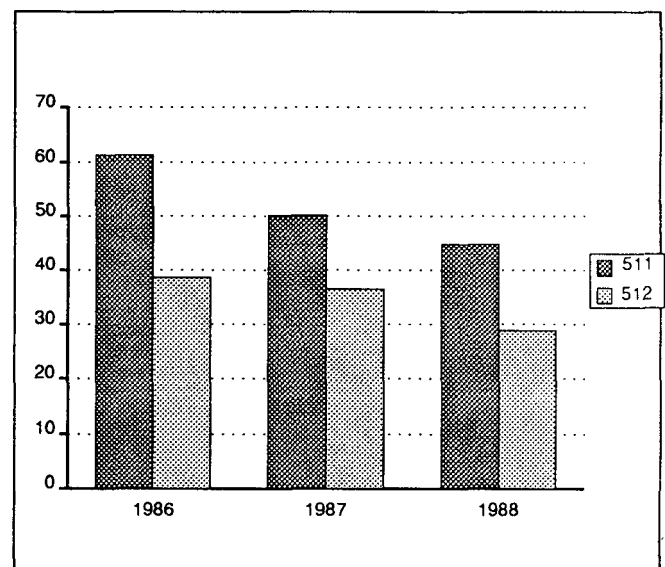
Omavaraisuusaste eli oman pääoman ja varausten osuus taseesta oli molemmilla toimialoilla runsaat 31 prosenttia. Hyvän omavaraisuuden rajana pidetään 35 prosenttia. Siten omavaraisuuden voidaan todeta nousseen tyydyttävälle tasolle.

Maksuvalmius parani edelleen

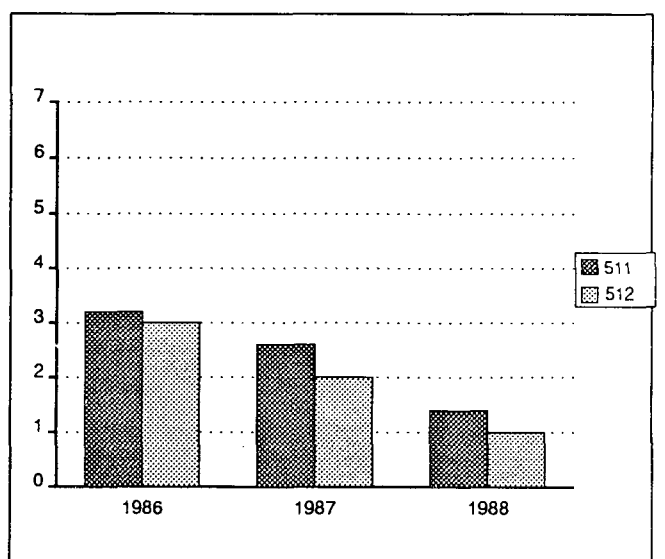
Maksuvalmiutta kuvaava tunnusluku quick ratio eli rahoitusomaisuuden suhde lyhytaikaiseen vieraaseen pääomaan



Kuvio 7. Nettoinvestoinnit, % liikevaihdosta.



Kuvio 8. Kokonaisvelat, prosenttia liikevaihdosta.



Kuvio 9. Nettokorot, prosenttia liikevaihdosta.

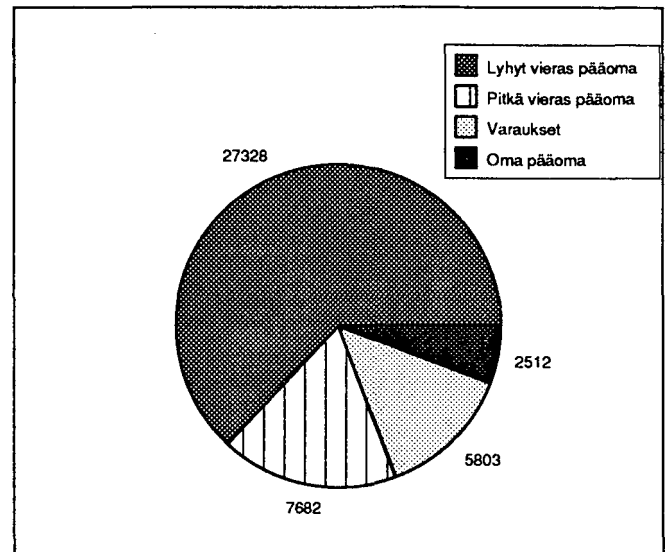
(pl. urakkaennakot) oli talonrakentajilla 1,0 ja sivu- ja alurakoitsijoilla 1,2. Edellisvuonna quick ratio oli molemmilla toimialoilla 0,9, jota pidetään hyvän arvon rajana.

Rakennusala 1980-luvulla

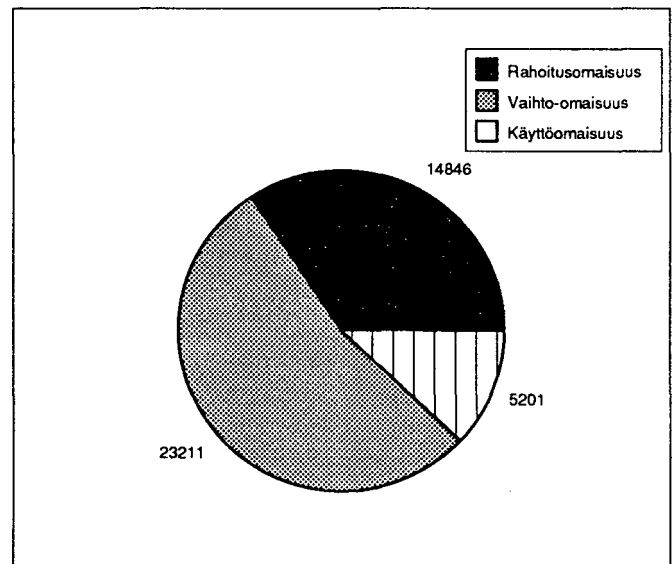
Rakennusyritysten toiminnan laajuutta kuvaavat parhaiten laskutus ja henkilöstön määrä. Tarkasteltaessa talonrakennusalan (toimiala 51) volyymin kehitystä 1980-luvulla on havaittavissa kaksi vilkkaan toiminnan jaksoa. Vuosien 1981 - 1983 ja 1986 - 1988 välisinä jaksoina on volyymin kasvu laskutuksella mitaten ollut suurinta. Ensiksi mainitun jakson vuosina kunkin tilastovuoden laskutus edellisvuoteen verraten kasvoi viisi miljardia markkaa. Vuoden 1988 laskutus oli yhdeksän miljardia edellisvuotta suurempi.

Henkilöstön määrä on ollut keskimäärin noin 100 000 henkilöä. Vuoden 1988 henkilöstön kokonaismäärä - 112 000 - on suurin koko 1980-luvulla.

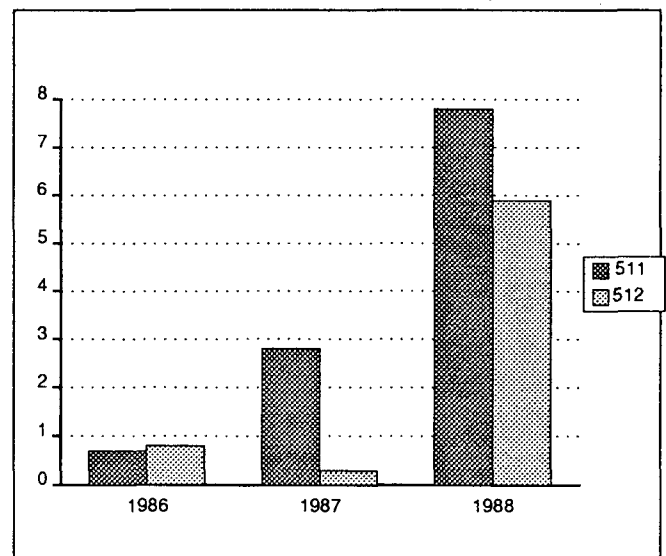
Rakennustoiminnan tähän mennessä kannattavin vuosi 1980-luvulla on ollut vuosi 1983. Tuolloin käyttökate oli lähes yhdeksän ja nettotulos yli kuusi prosenttia liikevaihdosta. Hyviä vuosia ovat olleet myös vuodet 1982 ja 1984, jolloin käyttökate oli noin seitsemän ja nettotulos yli neljä prosenttia liikevaihdosta. Nettotuloksella mitaten laihoja vuosia olivat vuodet 1985 - 1987. Vuonna 1986 nettotulos oli negatiivinen ja vuonna 1987 vain hieman positiivinen. Vuoden 1988 käyttökate (5,5) ja nettotulos (4,1) ovat selvästi vuosikymmenen keskitason paremmalla puolella.



Kuvio 10. Talonrakentajien tase vuonna 1988, vastattavaa.



Kuvio 11. Talonrakentajien tase vuonna 1988, vastaavaa.



Kuvio 12. Kirjanpidon tulos, 100 miljoonaa markkaa.

Tuoteseloste

Tilaston kuvausalue ja tilastoyksikkö

Tilaston kuvausalueeseen kuuluu kaksi toimialaa: -511 varsinaiset talonrakennustyöt -512 sivu- ja alaurakat.

Tilastoyksikkönä on päätoimisesti rakennustoimintaa harjoittava itsenäinen yritys. Tilastoyksiköitä eivät ole valtion tai kuntien liikelaitokset eivätkä ammatinharjoittajat.

Toimialaluokitus

Talonrakennusyritysten tilinpäätöstilastossa sovelletaan Tilastokeskuksen vahvistamaa toimialaluokitusta¹. Yksitoimipaikkaiselle yritykselle toimiala määritetään eri toimintojen liikevaihto-osuuksien perusteella. Monitoimipaikkaisen yrityksen toimialaan vaikuttaa sekä henkilöstö- että liikevaihto-osuus eri toiminnoissa.

Toimialaluokituksen mukaan myös teollisuuden koneiden ja koneistojen putkiasennusta ja -eristystä harjoittavat yritykset kuuluvat sivu- ja alaurakoitsijoihin.

Tilastoajanjakso

Talonrakennusyritysten tilinpäätöstilasto vuodelta 1988 kuvaa yrityksiä, joiden tilikausi päättyi 1.4.1988 - 31.3.1989 välisenä aikana. Useimmilla yrityksillä tilikautena oli kalenterivuosi 1988. Jos tilikauden pituus on poikennut huomattavasti 12 kuukaudesta, tiedot on muunnettu vastaamaan normaalipituista tilikautta.

Perusjoukko

Kohdeperusjoukon eli sen perusjoukon, jota tilasto kuvaa, muodostavat vuonna 1988 toiminnassa olleet, päätoimintanaan talonrakennusta tai sivu- ja alaurakoitinta harjoittavat yritykset.

Perusjoukko on muodostettu Tilastokeskuksen yritysrekisteristä. Vuoden 1986 yritysrekisteri on perusjoukkona sekä

vuoden 1988 tilastossa että vuosilta 1986-88 esitettävissä vertailuluvuissa.

Otanta ja estimointi

Otos on poimittu käyttäen ositettua otantaa. Kukin toimiala on ositettu kuuteen suuruusluokkaan. Ylimmät suuruusluokat (henkilöstön määrä yli 50) on poimittu otokseen kokonaan. Oheisessa taulukossa on esitetty toimialoittain yritysten määrät kehikossa ja otoksessa, hyväksytyjen vastausten määrät sekä näiden peittävyys prosentteina kehikon liikevaihdosta.

Hyväksytyjen vastausten tiedot on estimoitu perusjoukon tasolle koko toimialaa kuvaaviksi estimaateiksi käyttämällä erillistä suhde-estimointia. Korotusmuuttujana on kaikilla toimialoilla käytetty vuoden 1986 yritysrekisteristä muodostetun kehikon liikevaihtotietoa.

Tietojen luotettavuudesta

Viime vuosina on rakennusalan tilinpäätöskäytäntö parantunut ja yhtenäistynyt selvästi. Siitä huolimatta laaditaan tilinpäätöksiä edelleen hyvin monella tavalla. Erot kirjauskäytännössä ovat joidenkin erien kohdalla huomattavia, minkä vuoksi erien sisältöön on suhtauduttava varauksella. Tällainen erä on esimerkiksi vuokratulot, jonka osa yrityksistä vähentää suoraan myyntituotoista, osa kirjaa bruttomääräisenä kiinteisiin kuluihin ja osa nettouttaa vuokratuottojen kanssa ja kirjaa erotuksen joko kiinteisiin kuluihin tai muihin tuottoihin etumerkistä riippuen.

Tämän julkaisun tiedot on estimoitu käyttäen perusjoukkona vuoden 1986 yritys- ja toimipaikkarekisteriä. Korotuskehikon vaihdoksen vuoksi eivät vertailutaulukoissa esitetyt tiedot vuosilta 1986 - 1987 ole täysin vertailukelpoisia näiltä vuosilta aiemmin esitettyjen tietojen kanssa.

Osa käyttöomaisuuden myyntivoitoista tai -tappioista jää tilastosta pois siksi, että eräät yritykset kirjaavat myydyn

	511 Varsinaiset talonrakennustyöt	512 Sivu- ja alaurakat
YRITYKSIÄ KEHIKOSSA		
Koko toimialalla	2780	5335
Yli 100 henkilön yrityksiä	71	35
YRITYKSIÄ OTOKSESSA		
Koko toimialalla	230	153
Yli 100 henkilön yrityksiä	60	28
KOROTUKSEEN HYVÄKSYTTYJÄ		
Koko toimialalla	216	151
Yli 100 henkilön yrityksiä	57	28
PEITTÄVYYYS, %		
Koko toimialalla	72,3	30,3
Yli 100 henkilön yrityksiä	93,9	89,5

¹ Toimialaluokitus (TOL), Käsikirjoja N:o 4 Uusittu laitos, Helsinki 1979.

hyödykkeen kirjanpitoarvon suoraan käyttöomaisuuden vähennykseksi.

Tilinpäätöstilaston peittävyttä on viime vuosina pyritty parantamaan. Pienten yritysten huomattava osuus perusjoukosta pitää kuitenkin peittävyyden etenkin sivu- ja alaurakoinnissa varsin alhaisena. Vuoteen 1987 verrattuna toimialan 511 peittävyys laski noin kahdeksan prosenttiyksikköä. Tämä johtuu siitä, että vuoden 1988 aikana monta otokseen kuuluvaa suurta yritystä lopetti toimintansa.

Vertailukelpoisuutta edellisen vuoden tietoihin heikentää lisäksi jonkin verran se, että aineistossa ei perättäisinä vuosi-

na ole täysin sama yritysjoukko. Lopettaneiden yritysten osalta otosta täydennetään vuosittain.

Tietosisällön muutokset

Tietosisällöstä on jätetty pois talonrakennustoiminnan tuotanto ja urakkasummat, koska kyseisiä tietoja vuodelta 1988 ei ole kerätty.

Produktbeskrivning

Skildringsområde och statistisk enhet

Statistiken omfattar två näringsgrenar: -511 egentliga husbyggnadsarbeten -512 sido- och underentreprenader

Som statistisk enhet används ett självständigt företag som främst idkar byggnadsverksamhet. Statliga och kommunala affärsverk eller yrkesutövare utgör inte statistiska enheter.

Näringsgrensindelning

I byggnadsföretagens bokslutsstatistik tillämpas den näringsgrensindelning som Statistikcentralen fastställt¹. Näringsgren för ett företag med ett arbetsställe definieras på basen av olika funktionernas omsättningsandelar. Näringsgrenen för ett företag med flera arbetsställen bestäms både enligt personal- och omsättningsandelar i de olika funktionerna.

Enligt näringsgrensindelningen räknas även de företag som utför rörinstallation och -isolering för industrins maskiner till sido- och underentreprenader.

Statistikperiod

Uppgifterna i bokslutsstatistiken över byggnadsföretagen 1988 gäller de företag vars räkenskapsperiod upphört mellan 1.4.1988 - 31.3.1989. Räkenskapsperioden för de flesta av företagen var kalenderåret 1988. Om företagets räkenskapsperiod avsevärt avvikit från 12 månader har uppgifterna ändrats att motsvara en normallång räkenskapsperiod.

Population

Urvalspopulationen, dvs. den population som statistiken gäller, omfattar de företag som varit verksamma 1988 och vars huvudsakliga verksamhet varit husbyggnadsverksamhet eller sido- och underentreprenader.

Populationen har bildats på basen av Statistikcentralens företagsregister för alla näringsgrenars del. 1988 års företagsregister användes som population både i statistiken för 1988 och i jämförelseuppgifterna för åren 1986-88.

Urval och estimering

Urval har uttagits i form av stratifierat urval. Varje näringsgren har stratifierats i sex storleksklasser. Av dessa har de största klasserna (företagets personal mer än 50 personer) medtagits i sin helhet. I nedanstående tabell anges antalet företag efter näringsgren i rampopulationen och i urvalet, antalet godkända svar samt de godkända svarens procentuella täckning av rampopulationens omsättning.

Uppgifterna i de godkända svaren har genom en skild kvotskattningsfunktion estimerats till rampopulationens nivå så att de gäller hela näringsgrenen. Inom alla näringsgrenar har som upphöjningsvariabel använts omsättningsuppgifterna för den rampopulation som bildats på basen av 1986 års företagsregister.

Uppgifternas tillförlitlighet

Under de senaste åren har bokslutspraxis inom byggnadsbranchen tydligt förbättrats och förenhetligats. Trots detta görs boksluten fortfarande på många olika sätt. Skillnaderna i bokföringen är betydande för vissa poster, varför det är skäl att förhålla sig med en viss reservation till deras innehåll. En sådan post är t.ex. hyresutgifterna, som en del av företagen avdrar direkt från försäljningsintäkterna, en del bokför dem till bruttobelopp i fasta utgifter och en del bokför dem till nettobelopp med hyresintäkterna och bokför skillnaden antingen i fasta utgifter eller i övriga intäkter beroende på förtecken.

Uppgifterna i statistiken har estimerats genom att använda 1986 års företags- och arbetsställeregister som population. På grund av att upphöjningsramen ändrats är uppgifterna som framställs i jämförelsetabeller för åren 1986 - 1987

	511 Egentliga husbyggnadsarbeten	512 Sido- och underentreprenader
ANTAL FÖRETAG I RAMEN		
Inom hela näringsgren	2780	5335
Företagets personal mer än 100 personer	71	35
FÖRETAG I URVAL		
Inom hela näringsgren	230	153
Företagets personal mer än 100 personer	60	28
GODKÄNDA FÖR UPPHÖJNING		
Inom hela näringsgren	216	151
Företagets personal mer än 100 personer	57	28
TÄCKNING, %		
Inom hela näringsgren	72,3	30,3
Företagets personal mer än 100 personer	93,9	89,5

¹ Näringsgrensindelning (NI), Statistikcentralen, Handböcker Nr 4, Reviderad upplaga, Helsingfors 1979

inte helt jämförbara med de uppgifter som framställts tidigare för de motsvarande åren.

En del av anläggningstillgångarnas försäljningsvinster eller förluster blir utanför statistiken därför att vissa företag bokför den sålda förnödenhetens bokföringsvärde direkt som avdrag från anläggningstillgångar.

Under de senaste åren har man försökt förbättra täckningen av bokslutsstatistiken. Småföretagens stora andel av populationen håller dock täckningen mycket låg, speciellt när det gäller sido- och underentreprenader. Att täckningen inom näringsgren 511 har sänkt cirka åtta procentenheter jämfört med år 1987, beror på att många stora företag som tillhört urvalet har lagt ned sin verksamhet.

Jämförbarheten med de föregående årens uppgifter minskar ytterligare på grund av att materialet inte har samma företagspopulation år efter år. Urvalet kompletteras årligen för de företagens del som upphört med sin verksamhet.

Ändringar i innehållet

Uppgifterna om husbyggnadsverksamhetens produktion och ackordsumma har lämnats bort från datainnehållet, eftersom de ifrågavarande uppgifterna för år 1988 inte har insamlats.

Product presentation

Subject field and the statistical unit

The subject field of the statistics covers the following branches of economic activity:

-511 Building -512 Special trade contracting

The statistical unit is an independent enterprise engaged in construction on a full-time basis. The definition does not include unincorporated central and local government enterprises, nor own-account workers.

Industrial classification

The financial statements statistics of building construction apply the Standard Industrial Classification adopted by the Central Statistical Office of Finland¹. The activity of a single-establishment enterprise is determined on the basis of the different activities' contributions to the turnover. The activity of a multi-establishment enterprise is determined on the basis of the size of both personnel and turnover in the different activities.

According to the Standard Industrial Classification, special trade contracting also includes enterprises that engage in pipe fitting and insulating work on industrial machines and machineries.

Reference period

The financial statements statistics of building construction for 1988 describe enterprises whose accounting period ended between 1 April 1988 and 31 March 1989. For most of the enterprises the accounting period was the calendar year 1988. In cases where the length of the accounting period has substantially deviated from twelve months, the data have been adjusted to correspond to a normal-length accounting period.

Population

The target population, i.e. the population the statistics are intended to describe, consists of enterprises with operations in 1988 whose main activity was building or special trade contracting.

The population of all activities have been drawn from the General Register of Enterprises and Establishments. The Register for 1986 has provided the population of both the 1988 statistics and the comparative data for 1986-88.

Sample and estimation

The sample has been formed using the stratified sampling method. Each activity has been stratified into six size groups. The groups composed of the biggest enterprises (personnel size more than 50) have been included in the sample in their entirety. The table below shows the break-down by activity of the number of enterprises in the frame, the number of enterprises in the sample, the number of accepted responses, and the coverage of accepted responses as a percentage of the turnover of the frame.

Using proportional estimation, the data of accepted responses have been raised to the level of population, i.e. as estimates for the entire activity. For each activity, the turnover data of the frame formed from the 1986 Register of Enterprises and Establishments have been used as the raising variable.

Accuracy of the data

In recent years, preparation of financial statements in the construction industry has improved substantially and become more uniform. Nevertheless, financial statements continue to be prepared in a wide variety of ways. Some items show considerable differences in entry; the contents of such items should therefore be viewed with reservations. A case in point is renting expenses, which some enterprises

	511 Building construction	512 Special trade contracting
NUMBER OF ENTERPRISES IN FRAME		
Total for activity	2780	5335
Enterprises with 100 + employees	71	35
NUMBER OF ENTERPRISES IN SAMPLE		
Total for activity	230	153
Enterprises with 100 + employees	60	28
ACCEPTED RESPONSES		
Total for activity	216	151
Enterprises with 100 + employees	57	28
COVERAGE, %		
Total for activity	72,3	30,3
Enterprises with 100 + employees	93,9	89,5

¹ Standard Industrial Classification, Central Statistical Office of Finland, Handbook No. 4, rev.ed., Helsinki 1979.

deduct directly from gross sales, while some others enter it as fixed expenses and yet some others net it out against rent income, entering the difference as fixed expenses or as other earnings, depending on the sign.

The data in this publication have been estimated using the 1986 Register of Enterprises and Establishments as the population. Because of the change of raising frame the data for 1986 - 1987 presented in the comparative tables are not fully comparable with the data presented earlier for these years.

Not all profits and losses from the sale of fixed assets are reflected in the statistics because some enterprises enter the book value of the commodity sold directly as a depreciation of fixed assets.

In recent years, efforts have been made to improve the coverage of financial statements statistics. Because of the considerable proportion of small enterprises in the population, however, the level of coverage, especially with res-

pect to special trade contracting, remains low. Compared with 1987, the level of coverage in the branch 511 fell about eight percentage points. This was due to the closure of many big enterprises in the sample.

Further, comparability with the data for the previous year is slightly weakened by the fact that the group of enterprises concerned is not exactly the same from one year to the next. To compensate for enterprises that have closed down, the sample is supplemented on an annual basis.

Change in information content

The data of output and amount of contracts in building construction have been left out of the information content, because the data in question for 1988 have not been gathered.

Finnish-english glossary

Aineet ja tarvikkeet	Materials and supplies
Aineettomat oikeudet	Intangible rights
Aliarvostamattomien varastojen lisäys	Increase in inventories, inventory value
Arvonkorotukset	Revaluation
Arvonkorotusrahasto	Revaluation reserve
Arvostuserät	Valuation items
Asuinrakennukset	Residential buildings
Eläkelainat	Loans from pension institutions
Ennakkomaksut	Advance payments
Hankintameno	Initial outlay
Henkilöstö	Personnel
Henkilöstökulut	Personnel expenses
Henkilöstön lukumäärä	Number of personnel
Henkilöä	Persons
Hoitoalan rakennukset	Institutional buildings
Jalostuarvo	Value added
Joukkovelkakirjalainat	Bonds and debentures
Kauppatavarat	Merchandise
Keskeneräiset omat työt	Work in progress on own account
Keskeneräiset työt	Work in progress
Kirjanpitoarvo	Book value
Kokonaisvelat	Total liabilities
Kokoontumisrakennukset	Assembly halls
Koneet, kalusto ja kuljetusvälineet	Machinery and equipment, transport equipment
Korjaukset	Repairs
Korjauserät	Correction items
Korkokulut	Interest expenses
Korkotuotot	Interest income
Käyttökate	Gross margin
Käyttöomaisuuden muutokset	Changes in fixed assets
Lainasaamiset	Loans
Lainat rahoituslaitoksilta	Loans from banks
Lakisääteiset, pakolliset sosiaaliturvakulut	Statutory contributions to social security schemes
Laskutus	Invoicing
Liiketoimiarvo	Transaction value
Liikevaihto	Turnover
Liikevoitto (-tappio)	Net earnings from operations
Lisäykset (hankintameno)	Increase (initial outlay)
Lisäys	Increase
Luottotappio- ja takuuvarauksen muutos	Change in reserves for losses on bad debt and for guarantees
Luottotappio- ja takuuvaraus	Reserves for losses on bad debt and for guarantees
Luovutushinta	Alienation price
Lyhytaikainen vieras pääoma	Short-term liabilities
Lyhytaikaiset velat	Short-term liabilities
Maa-, metsä- ja kalatalouden rakennukset	Buildings in agriculture, forestry and fisheries
Maa- ja vesirakennustoiminta	Other construction
Maapohjasta, rakennuksista ja huoneistoista	(Rents on) land, buildings and flats
Muiden varausten muutos	Change in other reserves
Muu liiketoiminta	Other business activity
Muu oma pääoma/pääomanvaja	Other equity/deficiency of equity
Muu vaihto-omaisuus	Other current assets
Muun toiminnan henkilöstö	Personnel of other activity
Muut aineelliset hyödykkeet	Other tangible assets

Muut kulut (myös fuusiotappio)	Other expenses (incl. loss from merger)
Muut liikekulut	Other operating costs
Muut lyhytaikaiset velat	Other short-term liabilities
Muut pitkäaikaiset sijoitukset	Other long-term investments
Muut pitkäaikaiset velat	Other long-term liabilities
Muut pitkävaikutteiset menot	Other long-term expenses
Muut rahoitusvarat	Other liquid assets
Muut rakennukset (ml. varastot)	Other buildings (incl. warehouses)
Muut sosiaaliturvakulut	Other social security expenses
Muut tuotot	Other earnings
Muut varaukset	Other reserves
Muut vieraan pääoman kulut	Other expenses on liabilities
Muut vuokrat (myös leasing)	Other rents and leases
Myymälä-, majoitus- ja ravitsemisrakennukset	Shop, accommodation and restaurant buildings
Myynnin oikaisuerät	Adjustments (to gross sales)
Myyntisaamiset	Accounts receivable
Myyntituotot	Gross sales
Myös fuusiovoitto	Incl. profit from merger
Nettoinvestoinnit	Net investment
Nettokorot	Net interest
Nettotulos	Net profit
Oma pääoma	Equity
Omaan käyttöön valmistettu käyttöomaisuus	Fixed assets manufactured for own use
Omasta pääomasta katetut verot	Tax payments out of equity
Omavaraisuusaste	Gearing ratio
Opetusrakennukset	Educational buildings
Osake-, osuus- ja muu niitä vastaava pääoma	Share or other primary capital
Osakkeet ja osuudet	Shares
Osinkotuotot ja osuuskorot	Dividends
Ostovelat	Accounts payable (for purchases)
Palkat ja palkkiot	Wages, salaries and fees
Palkat ja sosiaaliturvakulut	Wages, salaries and social security costs
Palkat (myös aktivoitunut)	Wages and salaries (incl. those carried forward in balance sheet)
Pitkäaikainen vieras pääoma	Long-term liabilities
Poistot	Depreciation
Poltto- ja voiteluaineet	Fuels and lubricants
Rahat ja pankkisaamiset	Cash
Rahoitusomaisuus	Liquid assets
Rahoitusvekselit	Notes payable
Rakennukset ja rakennelmat	Buildings
Sckä	And
Siirrot rahastoihin	Transfers to funds
Siirtosaamiset	Accrued income and deferred charges
Siirtovelat	Accrued charges and deferred credits
Siitä varastovaraus	Of which: inventory reserve
Siitä vieraat palvelut	Of which: hired services
Sivu- ja alaurakat	Special trade contracting
Talonrakennukset yhteensä	Building construction, total
Talonrakennustoiminta	Building
Tase	Balance sheet
Taseen loppusumma	Balance sheet total
Teollisuusrakennukset	Industrial buildings
Tilikauden alussa	At beginning of accounting period
Tilikauden lopussa	At end of accounting period
Tilikauden voitto (tappio)	Profit/loss for accounting period
Toimihenkilöt (ml. palkattu yritysjohto)	Salaried employees (incl. hired management)
Toimisto- ja hallintorakennukset	Office buildings
Toimitusluotot	Suppliers' credits
Tontit, maa- ja vesialueet	Lots, land and water areas
Tukipalkkiot	Subsidies
Tuloslaskelma	Income statement
Tuotanto ja urakkasummat	Production and amount of contracts
Työntekijät	Employees
Työtuntien lukumäärä	Number of worked hours

Uudisrakennukset ja laajennukset

Vaihto- omaisuuden hankintamenon muutos
 Vaihto-omaisuus
 Vaihto-omaisuuseriä
 Vakuutusmaksut (ei henkilövakuutusmaksuja)
 Valmisteet
 Vararahasto
 Varastovarauksen muutos
 Varastovaraus
 Varaukset
 Varausten lisäys
 Varausten muutos
 Varausten tai rahastojen käyttö verojen maksuun
 Varsinaiset talonrakennustyöt
 Vastaavaa yhteensä
 Vastattavaa yhteensä
 Verokirjaukset omasta pääomasta/omaan pääomaan

Vesi, sähkö, lämpö, höyry ja kaupunkikaasu
 Vieraan pääoman kulut
 Vieraat palvelut
 Vieras pääoma yhteensä
 Voitto/tappio ennen varauksia ja veroja
 Voitto/tappio ennen vier. p-o:n kuluja, varauks. ja veroja

Vuokrakulut
 Vuokratuotot
 Vähennykset
 Vähennys
 Välittömät verot/Veronpalautukset

Yhteensä
 Yksityiset yrittäjät
 Ylijäämä/alijäämä

Newbuildings and enlargements

Change in initial outlay for inventories
 Inventories
 Inventory items
 Insurance premiums (not on personal insurance)
 Manufactures
 Reserve fund
 Change in inventory reserve
 Inventory reserve
 Reserves
 Increase in reserves
 Change in reserves
 Use of reserves or funds to meet payment of taxes
 Building construction proper
 Total assets
 Total liabilities and equity
 Tax payments charged against equity/tax refunds credited to equity
 Water, electricity, fuel, steam and gas
 Expenses on liabilities
 Acquired services
 Total liabilities
 Profit/loss before reserves and taxes
 Profit/loss before expenses on liabilities, reserves and taxes
 Renting expenses
 Rent incomes
 Deductions
 Deduction
 Direct taxes/Tax refunds

Total
 Privat entrepreneurs
 Surplus/deficit

A. TUNNUSLUKUJA JA MUITA ERIÄ VUOSINA 1986-1988
 RELATIONSTAL OCH ÖVRIGA POSTER ÅREN 1986-1988
 INDICATORS AND OTHER ITEMS FOR 1986-1988

	511	512	51	5
	Varsinaiset talonrakennustyöt	Sivu- ja alaurakat	Talonrakennustoiminta yhteensä	Rakennustoiminta yhteensä
	Egentliga husbyggnadsarbeten	Sido- och underentreprenaner	Husbyggnadsverksamhet sammanlagt	Byggnadsverksamhet sammanlagt
Laskutus				
Fakturering				
1986 MILJ.MK	31105,91	10779,34	41885,25	47932,06
1987 MILJ.MK	38562,97	12098,67	50661,64	56606,17
1988 MILJ.MK	44817,86	14718,80	59536,66	65914,03
MUUTOS - FÖRÄNDRING 1987-88, %	16,2	21,7	17,5	16,4
Liikevaihto				
Omsättning				
1986 MILJ.MK	29118,97	10894,70	40013,67	46109,80
1987 MILJ.MK	35437,97	11936,69	47374,66	53258,87
1988 MILJ.MK	41076,91	14846,87	55923,79	62269,51
MUUTOS - FÖRÄNDRING 1987-88, %	15,9	24,4	18,0	16,9
Henkilöstö				
Personal				
1986	65119	39651	104770	121737
1987	67999	41861	109860	124680
1988	68801	42952	111753	128031
MUUTOS - FÖRÄNDRING 1987-88, %	1,2	2,6	1,7	2,7
Käyttökate				
Driftsbidrag				
1986 MILJ.MK	772,18	638,66	1410,84	2154,53
1987 MILJ.MK	1171,24	705,31	1876,55	2706,23
1988 MILJ.MK	2109,50	985,41	3094,92	4089,57
Käyttökate-%				
Driftsbidrag i %				
1986 %	2,7	5,9	3,5	4,7
1987 %	3,3	5,9	4,0	5,1
1988 %	5,1	6,6	5,5	6,6
Tilikauden voitto				
Räkenskapsperiodens vinst				
1986 MILJ.MK	72,41	82,84	155,24	274,87
1987 MILJ.MK	280,19	29,12	309,31	359,41
1988 MILJ.MK	775,99	590,27	1366,26	1520,74
Nettotulos				
Nettoresultat				
1986 MILJ.MK	-317,21	115,95	-201,27	-52,18
1987 MILJ.MK	-67,27	237,92	170,65	319,75
1988 MILJ.MK	1370,15	909,74	2279,89	2607,97

A. TUNNUSLUKUJA JA MUITA ERIÄ VUOSINA 1986-1988
 RELATIONSTAL OCH ÖVRIGA POSTER ÅREN 1986-1988
 INDICATORS AND OTHER ITEMS FOR 1986-1988

	511	512	51	5
	Varsinaiset talonrakennustyöt	Sivu- ja alaurakat	Talonrakennustoiminta yhteensä	Rakennustoiminta yhteensä
	Egentliga husbyggnadsarbeten	Sido- och underentreprenaner	Husbyggnadsverksamhet sammanlagt	Byggnadsverksamhet sammanlagt
Nettotulos-%				
Nettoresultat i %				
1986 %	-1.1	1.1	-0.5	-0.1
1987 %	-0.2	2.0	0.4	0.6
1988 %	3.3	6.1	4.1	4.2
Aineet ja tarvikkeet/liikevaihto				
Material o. förnödenheter/omsättning				
1986 %	51.6	47.0	50.3	47.1
1987 %	50.7	50.0	50.5	47.7
1988 %	58.3	50.8	56.3	53.4
Henkilöstökulut/liikevaihto				
Personalkostnader/omsättning				
1986 %	22.1	33.9	25.3	25.3
1987 %	21.6	34.6	24.9	24.9
1988 %	20.1	34.4	23.9	24.2
Nettokorot/liikevaihto				
Räntor (netto)/omsättning				
1986 %	3.2	2.2	3.0	3.0
1987 %	2.6	2.0	2.4	2.5
1988 %	1.4	1.0	1.3	1.5
Poistot/liikevaihto				
Avskrivningar/omsättning				
1986 %	1.1	2.1	1.4	2.0
1987 %	1.8	1.9	1.8	2.4
1988 %	1.3	1.8	1.4	2.1
Varausten lisäys/liikevaihto				
Ökning av reserveringar/omsättning				
1986 %	-1.3	0.4	-0.8	-0.6
1987 %	-1.0	1.8	-0.3	-0.0
1988 %	1.5	2.2	1.7	1.8
Jalostusarvo/henkilöstö				
Förädlingsvärde/personal				
1986 MK	116032	113099	114922	118420
1987 MK	135571	120458	129812	133539
1988 MK	156772	147096	153053	155345
Nettoinvestoinnit/liikevaihto				
Nettoinvesteringar/omsättning				
1986 %	0.7	0.4	0.6	1.6
1987 %	0.6	3.8	1.4	2.5
1988 %	2.6	1.5	2.3	3.3

A. TUNNUSLUKUJA JA MUITA ERIÄ VUOSINA 1986-1988
 RELATIONSTAL OCH ÖVRIGA POSTER ÅREN 1986-1988
 INDICATORS AND OTHER ITEMS FOR 1986-1988

	511	512	51	5
	Varsinaiset talonraken- nustyöt	Sivu- ja alaurakat	Talonraken- nustoiminta yhteensä	Rakennus- toiminta yhteensä
	Egentliga husbyggnads- arbeten	Sido- och underent- reprenaner	Husbyggnads- verksamhet sammanlagt	Byggnads- verksamhet sammanlagt
Omavaraisuusaste				
Soliditet				
1986	27.5	17.3	25.8	25.5
1987	27.1	18.1	25.5	25.3
1988	31.1	31.6	31.2	30.8
Quick ratio				
1986	0.9	1.0	0.9	0.9
1987	0.9	0.9	0.9	0.9
1988	1.0	1.2	1.0	1.0
Kokonaisvelat/liikevaihto				
Skulder totalt/liikevaihto				
1986 %	61.3	38.5	55.1	53.4
1987 %	50.1	36.5	46.6	46.3
1988 %	44.8	28.9	40.6	41.2

JALOSTUSARVO
 FÖRÄDLINGSVÄRDE

= Käyttökate + henkilöstökulut + vuokratulot
 = Driftsbidrag + personalkostnader + hyreskostnader

NETTOTULOS
 NETTORESULTAT

= Tilikauden voitto ./ varauksen muutos ./ omasta pääomasta katetut verot
 = Räkenskapsperiodens vinst ./ förändring av reserveringar ./
 skattebokföringar från eget kapital

OMAVARAISUUSASTE
 SOLIDITET

= Oma pääoma + varaukset + arvostuserät / Taseen loppusumma ./ ennakkomaksut
 = Eget kapital + reserveringar + värderingsposter / Balans sammanlagt ./
 förskottsbetalningar

QUICK RATIO

= Rahoitusomaisuus / Lyhytaikaiset velat ./ keskeneräiset työt
 = Finansieringstillgångar / Kortfristiga skulder ./ halvfabrikat

B. TASEEN ERIÄ VUOSINA 1986-1988
 BALANSENS POSTER ÄREN 1986-1988
 BALANCE SHEET ITEMS FOR 1986-1988

	511	512	51	5
	Varsinaiset talonrakennustyöt	Sivu- ja alaurakat	Talonrakennustoiminta yhteensä	Rakennustoiminta yhteensä
	Egentliga husbyggnadsarbeten	Sido- och underentreprenader	Husbyggnadsverksamhet sammanlagt	Byggnadsverksamhet sammanlagt
Rahoitusomaisuus				
Finansieringstillgångar				
1986 MILJ.MK	10507,69	2396,40	12904,09	14301,70
1987 MILJ.MK	12153,03	2614,71	14767,74	16061,64
1988 MILJ.MK	14846,49	3514,54	18361,03	20090,55
MUUTOS - FÖRÄNDRING 1987-88, %	22,2	34,4	24,3	25,1
Vaihto-omaisuus (hankintameno)				
Omsättningstillg. (anskaffningsutgift)				
1986 MILJ.MK	20053,01	2247,16	22300,18	23114,65
1987 MILJ.MK	20918,12	2799,09	23717,22	24552,74
1988 MILJ.MK	23210,71	3033,14	26243,85	27106,30
MUUTOS - FÖRÄNDRING 1987-88, %	11,0	8,4	10,7	10,4
Käyttöomaisuus				
Anläggningstillgångar				
1986 MILJ.MK	4656,03	1706,19	6362,21	8162,64
1987 MILJ.MK	4513,91	1866,04	6379,96	8340,20
1988 MILJ.MK	5201,00	1886,56	7087,56	9396,17
MUUTOS - FÖRÄNDRING 1987-88, %	15,2	1,1	11,1	12,7
Vieras pääoma				
Främmande kapital				
1986 MILJ.MK	28459,63	5507,21	33966,84	37212,52
1987 MILJ.MK	31042,53	6337,58	37380,11	40668,98
1988 MILJ.MK	35010,33	6492,55	41502,89	45307,76
MUUTOS - FÖRÄNDRING 1987-88, %	12,8	2,4	11,0	11,4
Varaukset				
Reserveringar				
1986 MILJ.MK	5359,53	940,38	6299,91	6789,44
1987 MILJ.MK	5044,17	1038,83	6083,00	6624,10
1988 MILJ.MK	5802,53	1404,66	7207,19	7947,60
MUUTOS - FÖRÄNDRING 1987-88, %	15,0	35,2	18,5	20,0
Oma pääoma				
Eget kapital				
1986 MILJ.MK	1412,46	-71,29	1341,17	1620,02
1987 MILJ.MK	1559,08	-96,68	1462,40	1726,76
1988 MILJ.MK	2511,55	562,68	3074,23	3443,59
MUUTOS - FÖRÄNDRING 1987-88, %	61,1	-682,0	110,2	99,4
Tase yhteensä				
Balans sammanlagt				
1986 MILJ.MK	35231,85	6381,51	41613,36	45627,43
1987 MILJ.MK	37647,29	7300,51	44947,80	49042,12
1988 MILJ.MK	43328,54	8481,65	51810,19	56724,82
MUUTOS - FÖRÄNDRING 1987-88, %	15,1	16,2	15,3	15,7

1. TULOSLASKELMA VUONNA 1988
 RESULTATRÄKNING ÅR 1988
 INCOME STATEMENT FOR 1988

		511 Varsinaiset talonraken- nustyöt Egentliga husbygg- nadsarbeten	512 Sivu- ja alaurakat Sido- och underent- reprenader	51 Talonraken- nustoiminta yhteensä Husbyggnads- verksamhet sammaanlagt	5 Rakennus- toiminta yhteensä Byggnads- verksamhet sammaanlagt
1 000 000 MK					
Myyntituotot					
Försäljningsintäkter	1)	41415,83	16996,53	58412,37	64818,47
Tukipalkkiot					
Subventioner		0,04	-	0,04	0,08
Myyntiin oikaisuerät					
Försäljningens korrektivposter		-338,96	-2149,66	-2488,62	-2549,04
Liikevaihto					
Omsättning		41076,91	14846,87	55923,79	62269,51
Aineet ja tarvikkeet/Tavarat (ilman lvv)					
Material och förnödenheter/Varor (utan oms)		-23942,49	-7547,00	-31489,49	-33246,68
Palkat (myös aktivoitunut)					
Löner (inkl. aktiverade)		-6710,65	-4164,05	-10874,70	-12269,86
Lakisäätteiset, pakolliset sosiaaliturvakulut					
Lagstadgade, obligatoriska socialskyddskostnader		-1500,28	-890,88	-2391,16	-2684,10
Muut sosiaaliturvakulut					
Övriga socialskyddskostnader		-64,66	-55,86	-120,53	-140,73
Vesi, sähkö, lämpö, höyry ja kaupunkikaasu					
Vatten, elektricitet, värme, ånga och stadsgas		-96,04	-32,76	-128,80	-150,88
Vuokrakulut:					
Hyreskostnader:					
Maapohjasta, rakennuksista ja huoneistoista					
För tomtmark, byggnader och lägenheter		205,61	151,09	356,70	389,05
Muut vuokrat (myös leasing)					
Övriga hyror (inkl. leasing)		195,38	70,78	266,16	315,69
Vuokrakulut yhteensä					
Hyreskostnader sammaanlagt		-400,98	-221,87	-622,86	-704,74
Vakuutusmaksut (ei henkilövakuutusmaksuja)					
Försäkringspremier (ej personförsäkringspremier)		-59,41	-54,49	-113,90	-162,19
Muut liikekulut					
Övriga rörelsekostnader	2)	-9133,76	-1398,62	-10532,38	-12343,77
Omaan käyttöön valmistettu käyttöomaisuus					
För eget bruk tillverkade anläggningstillgångar		57,05	6,92	63,97	73,34
Vaihto-omaisuuden hankintamenuen muutos					
Förändring av omsättn.tillgångarnas anskaffn.utgift	3)	2883,82	497,16	3380,97	3449,68
Käyttökate					
Driftsbidrag		2109,50	985,41	3094,92	4089,57
Poistot					
Avskrivningar		-513,64	-263,65	-777,29	-1304,97
Liikevoitto / - tappio					
Rörelsevinst / - förlust		1595,86	721,76	2317,63	2784,60
<hr/>					
1) Varsinaiset talonrakennustyöt					
Egentliga husbyggnadsarbeten		31412,02	519,37	31931,39	31931,39
Sivu- ja alaurakat					
Sido- och underentreprenader		169,27	14657,60	14826,86	14826,86
Talonrakennustoiminta yhteensä					
Husbyggnadsverksamhet sammaanlagt		31581,29	15176,96	46758,25	47087,74
Maa- ja vesirakennustoiminta					
Anläggningsverksamhet		1166,57	0,43	1167,00	7000,86
Muu liiketoiminta					
Övrig affärsverksamhet		8667,98	1577,25	10245,23	10487,98
Myyntituotot yhteensä					
Försäljningsintäkter sammaanlagt		41415,83	16754,65	58170,48	64576,58
2) Siitä vieraat palvelut					
Därav främmande tjänster		6109,15	236,75	6345,90	7146,06
3) Lisäys +, vähennys -					
Ökning +, minskning -					

1. TULOSLASKELMA VUONNA 1988
 RESULTATRÄKNING ÅR 1988
 INCOME STATEMENT FOR 1988

1 000 000 MK	511 Varsinaiset talonraken- nustyöt Egentliga husbygg- nadsarbeten	512 Sivu- ja alaurakat Sido- och underent- reprenader	51 Talonraken- nustoiminta yhteensä Husbyggnads- verksamhet sammanlagt	5 Rakennus- toiminta yhteensä Byggnads- verksamhet sammanlagt
Muut tuotot: Övriga intäkter:				
Korkotuotot Ränteintäkter	604,69	67,92	672,62	705,66
Osinkotuotot ja osuuskorot Dividendintäkter och andelsräntor	131,16	4,42	135,57	140,38
Vuokratuotot: Hyresintäkter:				
Maapohjasta, rakennuksista ja huoneistoista För tomtmark, byggnader och lägenheter	99,34	43,23	142,57	156,55
Muut vuokrat Övriga hyror	8,11	3,52	11,64	11,83
Vuokratuotot yhteensä Hyresintäkter sammanlagt	107,45	46,76	154,21	168,38
Muut tuotot (myös fuusiovoitto) Övriga intäkter (inkl. fusionsvinst)	672,44	503,11	1175,55	1359,81
Muut tuotot yhteensä Övriga intäkter sammanlagt	1515,74	622,21	2137,95	2374,25
Muut kulut (myös fuusiotappio) Övriga kostnader (inkl. fusionsförlust)	-214,23	-43,21	-257,45	-337,86
Voitto/tappio ennen vier. p-o:n kuluja, varauks. ja veroja Vinst/förlust före kostn. för fr. kap., reserv. o. skatter	2897,37	1300,76	4198,13	4820,99
Vieraan pääoman kulut: Kostnader för främmande kapital:				
Korkokulut Räntekostnader	1197,25	219,51	1416,76	1615,99
Muut vieraan pääoman kulut Övriga kostnader för främmande kapital	127,87	25,73	153,60	171,97
Vieraan pääoman kulut yhteensä Kostnader för främmande kapital sammanlagt	-1325,12	-245,24	-1570,37	-1787,95
Voitto/tappio ennen varauksia ja veroja Vinst/förlust före reserveringar och skatter	1572,25	1055,51	2627,76	3033,03
Varausten muutos: Förändring av reserveringar:	1)			
Luottotappio- ja takuuvarauksen muutos Kreditförlust- och garantireserveringens förändring	-102,83	-3,67	-106,50	-111,20
Varastovarauksen muutos Lagerreservens förändring	-90,80	-148,86	-239,66	-277,99
Muiden varausten muutos Förändring av övriga reserveringar	-416,23	-168,68	-584,91	-719,16
Varausten muutos yhteensä Förändring av reserveringar sammanlagt	-609,86	-321,21	-931,07	-1108,35
Välittömät verot/veronpalautukset Direkta skatter/skatteåterbäring	2)			
Tilikauden voitto / tappio Räkenskapsperiodens vinst / förlust	775,99	590,27	1366,26	1520,74

1) Lisäys -, ökning -
 Vähennys +, minskning +

2) VEROKIRJAUKSET OMASTA PÄÄOMASTA/OMAAAN PÄÄOMAAN:
 SKATTEBOKFÖRINGAR FRÅN/TILL EGET KAPITAL:

Varausten tai rahastojen käyttö verojen maksuun Anv. av reserveringar el. fonder för betaln. av skatter	17,53	7,37	24,89	33,17
Siirrot rahastoihin Överföringar till fonder	1,83	5,62	7,45	12,04

2. TASE VUONNA 1988
BALANS ÅR 1988
BALANCE SHEET FOR 1988

1 000 000 MK	511 Varsinaiset talonraken- nustyöt Egentliga husbygg- nadsarbeten	512 Sivu- ja alaurakat Sido- och underent- reprenader	51 Talonraken- nustoiminta yhteensä Husbyggnads- verksamhet sammanlagt	5 Rakennus- toiminta yhteensä Byggnads- verksamhet sammanlagt
V A S T A A V A A - A K T I V A				
Rahoitusomaisuus: Finansieringstillgångar:				
Rahat ja pankkisaamiset Kassa och banktillgodohavanden	2266,55	1129,94	3396,49	3679,33
Myyntisaamiset Försäljningsfordringar	6267,54	1487,80	7755,35	8483,37
Lainasaamiset Lånefordringar	3458,00	433,04	3891,04	4225,64
Ennakkomaksut Förskottsbetalningar	167,02	75,13	242,15	281,46
Siirtosaamiset Resultatregleringar	540,07	170,05	710,12	776,26
Muut rahoitusvarat Övriga finansieringstillgångar	2147,30	218,57	2365,86	2644,48
Rahoitusomaisuus yhteensä Finansieringstillgångar sammanlagt	14846,49	3514,54	18361,03	20090,55
Vaihto-omaisuus (hankintameno) Omsättningstillgångar (anskaffningsutgift)	23210,71	3033,14	26243,85	27106,30
Käyttöomaisuus ja muut pitkävaikutteiset menot: Anläggningstillgångar och övriga utgifter med lång verkningstid:				
Keskeneräiset omat työt Halvfärdiga egna arbeten	94,40	16,82	111,22	118,91
Tontit, maa- ja vesialueet Tomter, jord- och vattenområden	176,55	85,97	262,52	389,45
Rakennukset ja rakennelmat Byggnader och konstruktioner	704,28	624,42	1328,70	1509,94
Koneet, kalusto ja kuljetusvälineet Maskiner, inventarier och transportmedel	1286,31	645,22	1931,53	3574,51
Muut aineelliset hyödykkeet Övriga materiella tillgångar	23,20	2,69	25,90	126,10
Osakkeet ja osuudet Aktier och andelar	2748,74	393,35	3142,09	3371,36
Aineettomat oikeudet Immateriella rättigheter	18,93	9,00	27,93	30,24
Muut pitkävaikutteiset menot Övriga utgifter med lång verkningstid	105,81	83,79	189,61	207,58
Ennakkomaksut Förskottsbetalningar	42,77	25,29	68,07	68,07
Käyttöomaisuus ja muut pitkävaikutteiset menot yhteensä Anläggningstillgångar och övriga utgifter med lång verkningstid sammanlagt	5201,00	1886,56	7087,56	9396,17
Muut pitkäaikaiset sijoitukset Övriga långfristiga placeringar	63,67	2,06	65,74	77,86
Arvostuserät Värderingsposter	6,66	45,34	52,00	53,94
V a s t a a v a a y h t e e n s ä A k t i v a s a m m a n l a g t	43328,54	8481,65	51810,19	56724,82

2. TASE VUONNA 1988
BALANS ÅR 1988
BALANCE SHEET FOR 1988

1 000 000 MK	511 Varsinaiset talonraken- nustyöt Egentliga husbygg- nadsarbeten	512 Sivu- ja alaurakat Sido- och underent- reprenader	51 Talonraken- nustoiminta yhteensä Husbyggnads- verksamhet sammanlagt	5 Rakennus- toiminta yhteensä Byggnads- verksamhet sammanlagt
VASTATTAVAA - PASSIVA				
Lyhytaikainen vieras pääoma: Kortfristigt främmande kapital:				
Ostovelat Leverantörskulder	2638,58	1103,22	3741,80	4352,65
Ennakkomaksut Förskottsbetalningar	16620,06	2195,52	18815,58	19647,58
Siirtovelat Resultatregleringar	1808,48	912,66	2721,14	3069,54
Rahoitusvekselit Finansieringsväxlar	189,09	32,81	221,90	276,08
Muut lyhytaikaiset velat Övriga kortfristiga skulder	6071,76	594,09	6665,85	7239,06
Lyhytaikainen vieras pääoma yhteensä Kortfristigt främmande kapital sammanlagt	27327,96	4838,30	32166,27	34584,91
Pitkäaikainen vieras pääoma: Långfristigt främmande kapital:				
Eläkelainat Pensionslån	1000,50	427,50	1428,00	1653,84
Lainat rahoituslaitoksilta Lån av penninginrättningar	5764,01	1045,04	6809,05	7812,82
Joukkovelkakirjalainat Masskuldebrevslån	118,30	-	118,30	130,62
Toimitusluotot Leveranskrediter	8,10	6,38	14,48	15,74
Muut pitkäaikaiset velat Övriga långfristiga skulder	791,45	175,32	966,78	1109,82
Pitkäaikainen vieras pääoma yhteensä Långfristigt främmande kapital sammanlagt	7682,37	1654,25	9336,62	10722,85
Vieras pääoma yhteensä Främmande kapital sammanlagt	35010,33	6492,55	41502,89	45307,76
Arvostuserät Värderingsposter	4,13	21,75	25,87	25,87
Varaukset: Reserveringar:				
Luottotappio- ja takuuvaraus Kreditförlust- och garantireservering	362,58	28,35	390,93	436,03
Varastovaraus Lagerreserv	4069,41	591,12	4660,53	4903,45
Muut varaukset Övriga reserveringar	1370,54	785,19	2155,73	2608,11
Varaukset yhteensä Reserveringar sammanlagt	5802,53	1404,66	7207,19	7947,60
Oma pääoma: Eget kapital:				
Osake-, osuus- ja muu niitä vastaava pääoma Aktie-, andels- och annat motsvarande kapital	1089,05	267,73	1356,78	1550,47
Vararahasto Reservfond	251,80	27,67	279,47	290,88
Arvonkorotusrahassto Värdeförhöjningsfond	106,30	69,36	175,66	201,42
Muu oma pääoma/Pääomanvajaus Övrigt eget kapital/Kapitalunderskott	288,41	-392,35	-103,94	-119,91
Tilikauden voitto (tappio)/Ylijäämä (alijäämä) Räkenskapsperiodens vinst (förlust)/Över- (underskott)	775,98	590,27	1366,26	1520,74
Oma pääoma yhteensä Eget kapital sammanlagt	2511,55	562,68	3074,23	3443,59
Vastattavaa yhteensä Passiva sammanlagt	43328,54	8481,65	51810,19	56724,82

3. HENKILÖSTÖN LUKUMÄÄRÄ, TYÖPANOS JA TYÖTULOT VUONNA 1988
 ANTAL PERSONAL, ARBETSINSATS OCH ARBETSINKOMSTER ÅR 1988
 PERSONNEL: NUMBER, HOURS WORKED AND INCOME FROM WORK FOR 1988

		Henkilöstön lukumäärä Antal personal	Työtuntien lukumäärä Antal arbetstimmar	Palkat ja palkkiot Löner och arvoden
		Henkilöä Personer	1 000 tuntia 1 000 timmar	1 000 000 mk
TALONRAKENNUSTOIMINTA	TOL 51			
HUSBYGGNADSVERSAMHET	NI 51			
Yksityiset yrittäjät Privata företagare		5220	9587	321,69
Talonrakennustoiminnan: Husbyggnadsverksamhetens:				
Toimihenkilöt (myös palkattu yritysjohto) Funktionärer (inkl. avlönad företagsledning)		19437	34957	2261,82
Työntekijät Arbetare		82597	150808	7822,03
Talonrakennustoiminnan henkilöstö yhteensä Husbyggnadsverksamhetens personal sammanlagt		102032	185762	10083,85
Muun toiminnan henkilöstö Personal i övrig verksamhet		4499	8177	369,74
Talonrakennustoiminta y h t e e n s ä Husbyggnadsverksamhet s a m m a n l a g t		111753	203527	10775,29

4. VAIHTO-OMAISUUDEN ERITTELY VUONNA 1988
 SPECIFICERING AV OMSÄTTNINGSTILLGÅNGAR ÅR 1988
 ANALYSIS OF INVENTORIES FOR 1988

1 000 000 MK	511 Varsinaiset talonraken- nustyöt Egentliga husbygg- nadsarbeten	512 Sivu- ja alaurakat Sido- och underent- reprenader	51 Talonraken- nustoiminta yhteensä Husbyggnads- verksamhet sammanlagt	5 Rakennus- toiminta yhteensä Byggnads- verksamhet sammanlagt
HANKINTAMENO: ANSKAFNINGSGIFT:				
Aineet ja tarvikkeet: Material och förnödenheter:				
Tilikauden alussa				
Vid räkenskapsperiodens början	798,72	816,76	1615,48	1697,77
Tilikauden lopussa				
Vid räkenskapsperiodens slut	600,96	840,27	1441,23	1543,25
Poltto- ja voiteluaineet: Bränslen och smörjmedel:				
Tilikauden alussa				
Vid räkenskapsperiodens början	0,32	-	0,32	2,34
Tilikauden lopussa				
Vid räkenskapsperiodens slut	0,23	0,48	0,71	2,72
Kauppatavarat: Handelsvaror:				
Tilikauden alussa				
Vid räkenskapsperiodens början	67,54	262,50	330,04	330,11
Tilikauden lopussa				
Vid räkenskapsperiodens slut	27,92	269,24	297,16	297,23
Keskeneräiset työt: Halvfabrikat:				
Tilikauden alussa				
Vid räkenskapsperiodens början	9819,55	1328,60	11148,15	11798,06
Tilikauden lopussa				
Vid räkenskapsperiodens slut	12077,11	1833,18	13910,29	14574,53
Valmisteet: Helfabrikat:				
Tilikauden alussa				
Vid räkenskapsperiodens början	178,83	47,70	226,53	272,32
Tilikauden lopussa				
Vid räkenskapsperiodens slut	205,46	26,21	231,67	290,42
Tontit, maa- ja vesialueet: Tomter, jord- och vattenområden:				
Tilikauden alussa				
Vid räkenskapsperiodens början	2953,20	11,17	2964,37	2964,86
Tilikauden lopussa				
Vid räkenskapsperiodens slut	4399,74	18,86	4418,60	4418,97
Osakkeet ja osuudet: Aktier och andelar:				
Tilikauden alussa				
Vid räkenskapsperiodens början	6290,59	60,69	6351,28	6354,20
Tilikauden lopussa				
Vid räkenskapsperiodens slut	5659,28	44,82	5704,10	5708,07
Muu vaihto-omaisuus: Övriga omsättningstillgångar:				
Tilikauden alussa				
Vid räkenskapsperiodens början	209,94	8,54	218,48	226,36
Tilikauden lopussa				
Vid räkenskapsperiodens slut	231,80	0,05	231,85	260,51
Ennakkomaksut: Förskottsbetalningar:				
Tilikauden alussa				
Vid räkenskapsperiodens början	9,78	0,01	9,78	24,54
Tilikauden lopussa				
Vid räkenskapsperiodens slut	8,21	0,03	8,24	10,60
Hankintameno yhteensä: Anskaffningsutgift sammanlagt:				
Tilikauden alussa				
Vid räkenskapsperiodens början	20328,46	2535,97	22864,43	23670,56
Tilikauden lopussa				
Vid räkenskapsperiodens slut	23210,71	3033,14	26243,85	27106,30
Siitä varastovaraus: Därav lagerreserv:				
Tilikauden alussa				
Vid räkenskapsperiodens början	3978,61	442,26	4420,87	4625,46
Tilikauden lopussa				
Vid räkenskapsperiodens slut	4069,41	591,12	4660,53	4903,45

5. KÄYTTÖMAISUUDEN JA MUIDEN PITKÄVAIKUTTEISTEN MENOJEN ERITTELY VUONNA 1988
 SPECIFICERING AV ANLÄGGNINGSTILLGÅNGAR OCH ÖVRIGA UTGIFTER MED LÅNG VERKNINGSTID ÅR 1988
 ANALYSIS OF FIXED ASSETS AND OTHER LONG-TERM EXPENSES FOR 1988

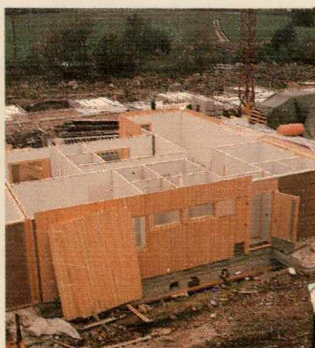
1 000 000 MK		Keskeneräiset omat työt Halvfärdiga egna arbeten	Tontit, maa- ja vesialueet Tomter, jord- och vattenområden	Rakennukset ja rakennelmat Byggnader och konstruktioner
VARSAINAISET TALONRAKENNUSTYÖT TOL 511				
EGENTLIGA HUSBYGGNADSRARBETEN NI 511				
	Kirjanpitoarvo tilikauden alussa Bokföringsvärde vid räkenskapsperiodens början	71,17	230,87	727,59
	Lisäykset (hankintameno) Ökningar (anskaffningsutgift)	87,40	29,88	252,54
	Vähennykset (luovutushinta) Minskningsar (överlåtelsepris)	-32,68	-108,63	-135,26
	Poistot Avskrivningar	-	-0,01	-57,40
	Arvonkorotukset Värdeförhöjningar	-7,48	4,62	-13,05
	Korjausevät Korrigeringsposter	-24,00	19,81	-70,14
	Kirjanpitoarvo tilikauden lopussa Bokföringsvärde vid räkenskapsperiodens slut	94,40	176,55	704,28
SIVU- JA ALAURAKAT TOL 512				
SIDO- OCH UNDERENTREPRENADER NI 512				
	Kirjanpitoarvo tilikauden alussa Bokföringsvärde vid räkenskapsperiodens början	17,15	89,36	829,43
	Lisäykset (hankintameno) Ökningar (anskaffningsutgift)	42,42	9,67	96,84
	Vähennykset (luovutushinta) Minskningsar (överlåtelsepris)	-42,75	-12,86	-328,73
	Poistot Avskrivningar	-	-	-41,71
	Arvonkorotukset Värdeförhöjningar	-	-0,45	7,37
	Korjausevät Korrigeringsposter	-	0,26	61,21
	Kirjanpitoarvo tilikauden lopussa Bokföringsvärde vid räkenskapsperiodens slut	16,82	85,97	624,42
TALONRAKENNUSTOIMINTA TOL 51				
HUSBYGGNADSVERSAMHET NI 51				
	Kirjanpitoarvo tilikauden alussa Bokföringsvärde vid räkenskapsperiodens början	88,32	320,23	1557,03
	Lisäykset (hankintameno) Ökningar (anskaffningsutgift)	129,82	39,55	349,38
	Vähennykset (luovutushinta) Minskningsar (överlåtelsepris)	-75,44	-121,49	-463,99
	Poistot Avskrivningar	-	-0,01	-99,11
	Arvonkorotukset Värdeförhöjningar	-7,48	4,17	-5,68
	Korjausevät Korrigeringsposter	-24,00	20,07	-8,93
	Kirjanpitoarvo tilikauden lopussa Bokföringsvärde vid räkenskapsperiodens slut	111,22	262,52	1328,70
RAKENNUSTOIMINTA YHTEENSÄ TOL 5				
BYGGNADSVERSAMHET SAMMANLÄG NI 5				
	Kirjanpitoarvo tilikauden alussa Bokföringsvärde vid räkenskapsperiodens början	89,51	399,40	1722,71
	Lisäykset (hankintameno) Ökningar (anskaffningsutgift)	137,05	96,33	385,63
	Vähennykset (luovutushinta) Minskningsar (överlåtelsepris)	-76,16	-130,77	-470,03
	Poistot Avskrivningar	-	-0,01	-112,26
	Arvonkorotukset Värdeförhöjningar	-7,48	3,92	-6,70
	Korjausevät Korrigeringsposter	-24,00	20,59	-9,40
	Kirjanpitoarvo tilikauden lopussa Bokföringsvärde vid räkenskapsperiodens slut	118,91	389,45	1509,94

Koneet, kalusto ja kulj.välineet Maskiner, inventarier o. transp.m.	Muut aineelliset hyödykkeet Övriga materiella tillgångar	Osakkeet ja osuudet Aktier och andelar	Aineettomat oikeudet Immateriella rättigheter	Muut pitkä- vaikutteis- et menot Övr.utgif- ter m. lång verknings- tid	Ennakkomaksut Förskotts- betalningar	Yhteensä Sammanlagt
1115,51	5,63	2350,47	29,51	99,05	-	4629,81
766,05	20,98	1006,08	3,25	28,61	42,77	2237,57
-176,09	-0,35	-722,28	-5,60	-6,28	-	-1187,17
-413,94	-3,06	-17,28	-6,13	-15,80	-	-513,64
-	-	13,78	-	-	-	-2,12
-5,22	-	117,96	-2,10	0,24	-	36,55
1286,31	23,20	2748,74	18,93	105,81	42,77	5201,00
530,74	3,09	298,00	7,92	58,32	5,03	1839,05
401,38	0,27	128,97	3,61	37,33	7,54	728,03
-76,37	-0,04	-44,95	-1,48	-1,50	-	-508,68
-210,21	-0,63	-	-1,05	-10,05	-	-263,65
-	-	-0,11	-	-0,15	-	6,65
-0,33	-	11,44	-	-0,15	12,72	85,16
645,22	2,69	393,35	9,00	83,79	25,29	1886,56
1646,26	8,72	2648,47	37,43	157,38	5,03	6468,86
1167,43	21,25	1135,06	6,86	65,94	50,32	2965,60
-252,46	-0,39	-767,22	-7,08	-7,78	-	-1695,86
-624,15	-3,68	-17,28	-7,18	-25,86	-	-777,29
-	-	13,67	-	-0,15	-	4,53
-5,55	-	129,40	-2,10	0,09	12,72	121,71
1931,53	25,90	3142,09	27,93	189,61	68,07	7087,56
3069,80	71,34	2835,00	46,72	173,50	5,03	8413,01
2228,13	74,89	1236,52	7,40	70,63	50,32	4286,89
-579,04	-0,46	-970,20	-14,35	-7,83	-	-2248,84
-1119,62	-19,66	-17,31	-7,42	-28,66	-	-1304,96
-0,73	-	13,67	-	-0,15	-	2,54
-24,04	-	273,69	-2,10	0,09	12,72	247,54
3574,51	126,10	3371,36	30,24	207,58	68,07	9396,17



Talonrakennusyritysten tilinpäätöstilasto

Bokslutsstatistik över byggnadsföretagen
Financial statements statistics of building construction
1988



Julkaisussa on vuodelta 1988 talonrakennusyritysten

- tuloslaskelma ja tase
- vaihto- ja käyttöomaisuuden muutokset
- henkilöstön määrä ja palkat
- kannattavuuden, maksuvalmiuden ja rahoitusaseman tunnuslukuja sekä vertailutietoja vuosilta 1986-88.

Vastaavat tiedot vuodelta 1987 on julkaistu *Talonrakennusyritysten tilinpäätöstilastossa 1987* (Yritykset 1989:3).



Suomen Virallinen Tilasto
Finlands Officiella Statistik
Official Statistics of Finland

Julkaisujen myynti:

Försäljning:

Hinta-Pris:

Tilastokeskus
PL 504
00101 Helsinki
Puh. (90) 173 41

Statistikcentralen
PB 504
00101 Helsingfors
Tel. (90) 173 41

40 mk

ISSN 0784-8463
= Yritykset
ISSN 0784-7640

