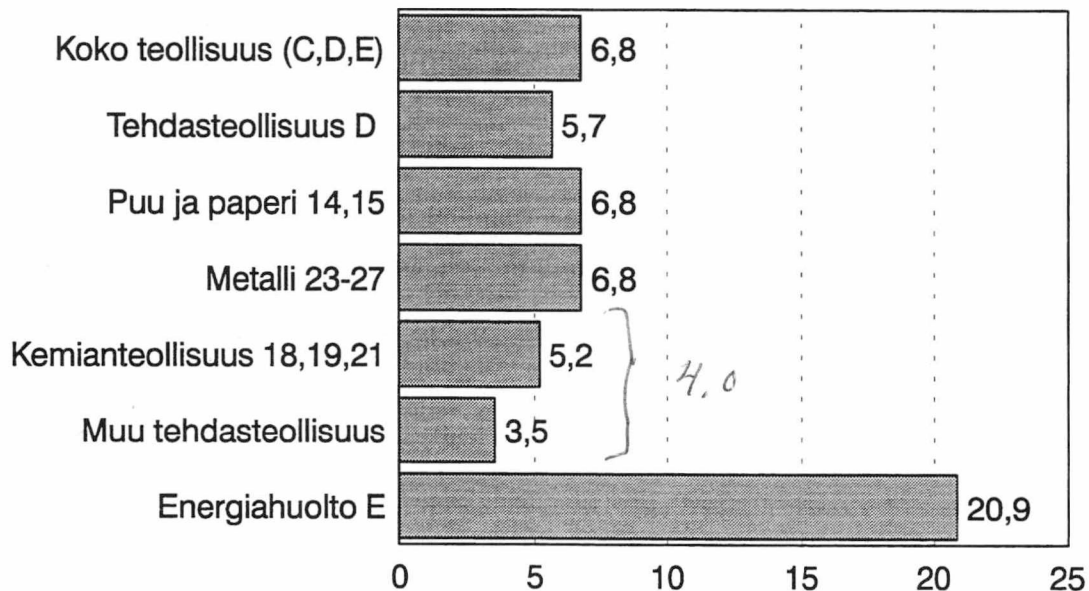


# Teollisuustuotannon volyymi-indeksi

Volymindex för industriproduktionen

1996, lokakuu – oktober  
1990=100

## Teollisuustuotannon volyymien muutos 1996 / 1995 Lokakuu (%) (työpäiväkorjattu)



# Teollisuustuotannon vahva kasvu jatkui lokakuussa

## Tuotannon kasvu voimistui 6,8 prosenttiin (työpäiväkorjattu)

Osa kasvusta selittyy energian tuotannon kasvulla. Se kasvoi lokakuussa peräti 21 prosenttia. Energian vienti Ruotsiin on kasvanut ja samaan aikaan tuontia on korvattu kotimaisella tuotannolla. Myös teollisuustuotannon pirstyminen on lisännyt energian tarvetta. Paperiteollisuuden tuotanto kasvoi lokakuussa jo 7,4 prosenttia, kun se kasvoi syyskuussa vain 2,6 prosenttia. Suuri kasvuluku johtuu osittain tuotannon laskusta vertailuajankohtana eli viime vuoden syksynä.

Tammi-lokakuussa teollisuustuotanto kasvoi 3 prosenttia edellisvuodesta.

Lokakuussa metalliteollisuuden työpäiväkorjattu tuotanto kasvoi 6,8 prosenttia viime vuoden lokakuusta. Kaikkien metalliteollisuuden päätoimialojen paitsi kulkuneuvojen valmistuksen indeksit osoittivat kasvua. Erityisen paljon kasvoi koneiden ja laitteiden valmistus, 11,7 prosenttia.

Puu- ja paperiteollisuuden tuotanto kasvoi lokakuussa 6,8 prosenttia. Massan, paperin ja paperituottei-

den valmistus kasvoi 7,4 prosenttia ja mekaaninen metsäteollisuus 5,4 prosenttia.

Kemianteollisuuden tuotanto kasvoi lokakuussa 5,2 prosenttia. Muun tehdasteollisuuden tuotanto nousi lokakuussa 3,5 prosenttia vuotta aiemmasta.

Investointitavaroita tuotettiin lokakuussa lähes 10 prosenttia enemmän kuin viime vuonna. Myös kulutustavaroita tuotettiin runsaat 3 prosenttia enemmän kuin viime vuoden lokakuussa.

Tehdasteollisuuden kapasiteetista oli lokakuussa käytössä runsaat 87 prosenttia, mikä oli noin prosenttiyksikön enemmän kuin vuotta aiemmin. Metalliteollisuudessa käyttöaste oli 91 prosenttia. Puu- ja paperiteollisuuden käyttöaste oli lähes 93 prosenttia. Kemianteollisuuden käyttöaste oli lokakuussa runsaat 83 prosenttia. Muun tehdasteollisuuden käyttöaste oli lokakuussa lähes 80 prosenttia.

## Industriproduktionens kraftiga ökning fortsatte i oktober

### Produktionsökningen 6,8 procent (arbetsdagskorrigerad)

En del av tillväxten förklaras av den ökade energiproduktionen. I oktober ökade den rentav med 21 procent. Energiexporten till Sverige har ökat och samtidigt har importen ersatts med inhemsk produktion. Den allt livligare industriproduktionen har också ökat energibehovet. Produktionen inom pappersindustrin ökade i oktober redan med 7,4 procent, i september var ökningen bara 2,6 procent. De stora tillväxtsiffran beror delvis på produktionsnedgången vid jämförelsetidpunkten, dvs. förra hösten.

Under januari-oktober ökade industriproduktionen med 3 procent.

I oktober ökade den arbetsdagskorrigerade metallindustriproduktionen med 6,8 procent från oktober 1995. Indexen för samtliga huvudsakliga näringsgrenar inom metallindustrin, med undantag av tillverkningen av fortskaffningsmedel, uppvisade en ökning. Tillverkningen av maskiner ökade speciellt mycket, dvs. med 11,7 procent.

Produktionen inom trä- och pappersindustrin ökade i oktober med 6,8 procent. Tillverkningen av massa, papper och pappersprodukter ökade med 7,4 procent

och produktionen inom den mekaniska skogsindustrin med 5,4 procent.

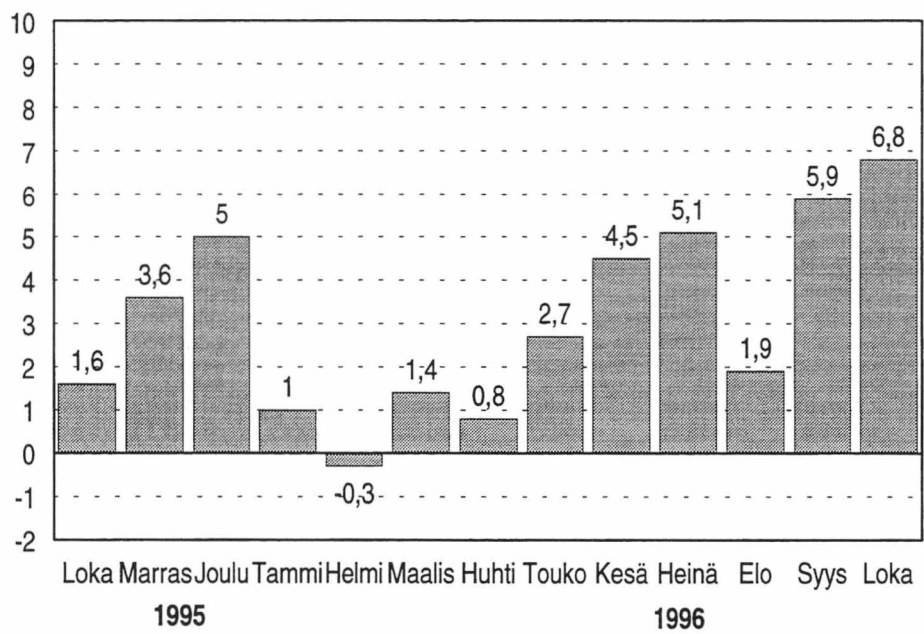
Produktionen inom den kemiska industrin ökade i oktober med 5,2 procent. Produktionen inom den övriga tillverkningsindustrin ökade i oktober med 3,5 procent från oktober året innan.

Produktionen av investeringsvaror var i oktober närmare 10 procent större än i fjol. Produktionen av konsumtionsvaror var också drygt 3 procent större än i oktober i fjol.

Kapacitetsutnyttjandet inom tillverkningsindustrin var i oktober drygt 87 procent, vilket var omkring en procentenhet mera än i fjol. Kapacitetsutnyttjandet inom metallindustrin var 91 procent. Kapacitetsutnyttjandet inom trä- och pappersindustrin var nästan 93 procent. Kapacitetsutnyttjandet inom den kemiska industrin var i oktober drygt 83 procent. Kapacitetsutnyttjandet inom den övriga tillverkningsindustrin var i oktober närmare 80 procent.

Kuvio 1.

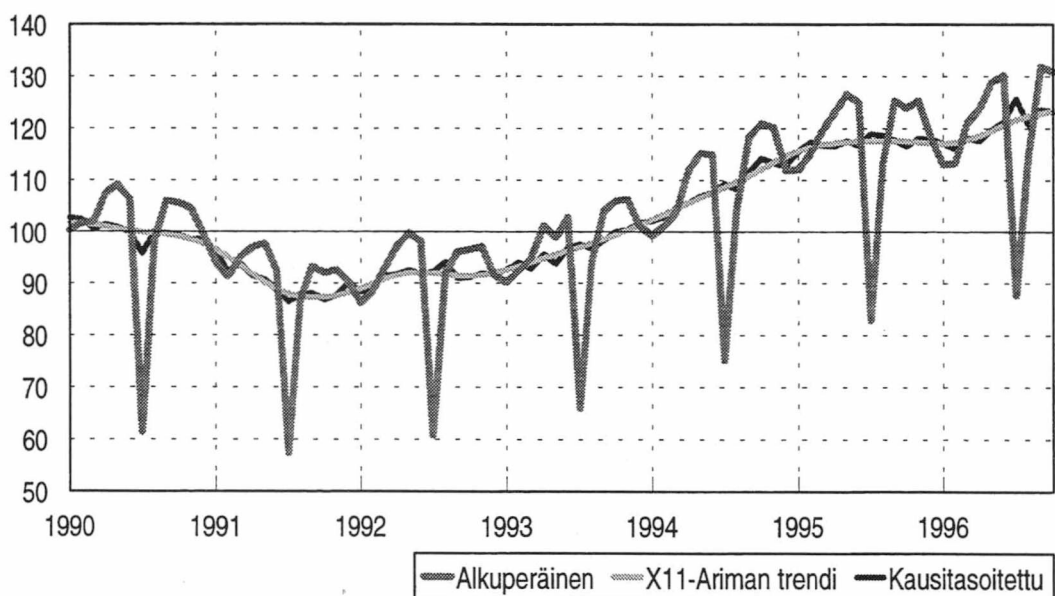
**Teollisuustuotannon (TOL C,D,E) vuosimuutos (%) 1995-1996 lokakuu**



Kuvio 2.

**Tehdasteollisuus TOL D**

**Teollisuustuotannon volyyymi-indeksi 1990-1996 lokakuu**



TE:

## TEOLLISUUSTUOTANNON VOLYYMI-INDEKSI (ENNAKKOTIETOJA)

| VUOSI 1990 = 100        | PAINO 1995 |       |       |       | 1996  |       |       | MUUTOSPROSENTIT |      |     | 96/95 |
|-------------------------|------------|-------|-------|-------|-------|-------|-------|-----------------|------|-----|-------|
|                         | 1990       | IX    | X     | I-X   | IX    | X     | I-X   | IX              | X    | I-X |       |
| C,D,E KOKO TEOLLISUUS   | 100.0      | 122.3 | 126.5 | 116.3 | 129.6 | 139.1 | 120.1 | 6.0             | 10.0 | 3.3 |       |
| INVESTOINTITAVARAT      | 15.8       | 171.7 | 172.7 | 154.7 | 187.0 | 198.8 | 166.2 | 9.0             | 15.1 | 7.5 |       |
| KULUTUSHYÖDYKKEET       | 26.7       | 102.5 | 111.9 | 99.2  | 107.5 | 119.2 | 103.0 | 4.9             | 6.5  | 3.8 |       |
| MUUT TUOTANTOHYÖDYKKEET | 57.5       | 120.5 | 122.4 | 115.2 | 127.4 | 135.1 | 117.5 | 5.8             | 10.4 | 2.0 |       |

## INDEKSIT TOIMIALOITTAIN

|             |  |      |       |       |       |       |       |       |       |       |       |
|-------------|--|------|-------|-------|-------|-------|-------|-------|-------|-------|-------|
| C           | KAIVOS- JA KAIVANNAISTOIMINTA            | 1.3  | 79.1  | 71.4  | 102.6 | 69.8  | 70.1  | 94.5  | -11.8 | -1.8  | -8.0  |
| 07          | MALMIEN KAIVU                            | 0.4  | 92.3  | 67.3  | 80.5  | 55.9  | 79.3  | 81.2  | -39.5 | 17.9  | 0.9   |
| 09          | MUU KAIVANNAISTOIMINTA                   | 0.9  | 73.7  | 73.0  | 111.7 | 75.5  | 66.3  | 99.9  | 2.4   | -9.3  | -10.6 |
| D           | TEOLLISUUS                               | 89.6 | 125.2 | 129.1 | 117.3 | 131.9 | 140.9 | 120.5 | 5.3   | 9.2   | 2.8   |
| 11          | ELINTARVIKE- ,JUOMA- JA TUPAKKATEOLL.    | 12.1 | 100.2 | 120.6 | 103.5 | 110.8 | 129.1 | 110.1 | 10.6  | 7.0   | 6.4   |
| 111-5       | ELINTARVIKKEIDEN VALMISTUS               | 8.6  | 108.3 | 133.7 | 108.1 | 119.8 | 144.8 | 117.2 | 10.7  | 8.3   | 8.4   |
| 116         | JUOMIEN VALMISTUS                        | 2.3  | 79.5  | 90.3  | 96.5  | 85.4  | 82.6  | 96.7  | 7.5   | -8.6  | 0.2   |
| 117         | TUPAKKATUOTTEIDEN VALMISTUS              | 0.5  | 84.5  | 88.1  | 80.0  | 109.5 | 121.7 | 84.7  | 29.5  | 38.1  | 5.8   |
| 119         | REHUJEN VALMISTUS                        | 0.5  | 94.4  | 96.4  | 102.9 | 96.2  | 105.3 | 98.8  | 1.8   | 9.3   | -4.0  |
| 12          | TEKSTIILIEN VALMISTUS                    | 1.4  | 96.8  | 96.4  | 91.3  | 102.9 | 116.7 | 92.8  | 6.3   | 21.1  | 1.7   |
| 13          | VAAATTEIDEN, NAHKATUOTT. JA JALK.VAALM.  | 1.7  | 76.9  | 67.0  | 62.0  | 72.9  | 65.9  | 58.0  | -5.3  | -1.6  | -6.5  |
| 131         | VAAATTEIDEN VALMISTUS                    | 1.3  | 73.0  | 59.1  | 57.1  | 68.7  | 57.8  | 52.8  | -5.9  | -2.3  | -7.6  |
| 132         | NAHAN JA NAHKATUOTT. VALM.               | 0.1  | 59.6  | 60.7  | 59.1  | 61.4  | 65.4  | 52.4  | 3.1   | 7.6   | -11.4 |
| 133         | JALKINEIDEN VALMISTUS                    | 0.3  | 98.7  | 100.2 | 82.2  | 93.6  | 97.9  | 80.6  | -5.2  | -2.2  | -2.0  |
| 14          | PUUTAVARAN JA PUUTUOTT. VALMISTUS        | 5.2  | 134.8 | 114.5 | 110.0 | 139.9 | 126.0 | 110.7 | 3.8   | 10.1  | 0.6   |
| 15          | MASSAN, PAPERIN JA -TUOTTEIDEN VALM.     | 11.6 | 122.0 | 122.7 | 127.2 | 124.7 | 132.1 | 117.5 | 2.3   | 7.7   | -7.7  |
| 16          | KUSTANTAMINEN JA PAINAMINEN              | 8.3  | 94.2  | 100.7 | 88.2  | 92.4  | 99.7  | 87.6  | -1.9  | -1.0  | -0.6  |
| 17          | HUONEKALUJEN VALMISTAMINEN               | 1.9  | 92.3  | 95.8  | 85.8  | 103.6 | 111.3 | 86.5  | 12.3  | 16.2  | 0.9   |
| 18          | KEMIKAALIEN JA KEMIAALL. TUOTT. VALM.    | 6.0  | 109.3 | 115.4 | 112.7 | 109.7 | 121.3 | 110.6 | 0.4   | 5.2   | -1.9  |
| 181-4       | PERUSKEMIKAALIEN VALMISTAMINEN           | 3.4  | 113.9 | 118.2 | 119.1 | 120.9 | 132.7 | 119.8 | 6.2   | 12.3  | 0.6   |
| 185-9       | MUIDEN KEMIAALL. TUOTT. VALMISTUS        | 2.6  | 103.0 | 111.7 | 104.1 | 94.6  | 106.0 | 98.0  | -8.2  | -5.1  | -5.8  |
| 19          | ÖLJY- JA KIVIHIILITUOTTEIDEN VALM.       | 2.4  | 125.7 | 126.2 | 119.6 | 137.7 | 143.4 | 128.9 | 9.6   | 13.6  | 7.8   |
| 191         | ÖLJYN JALOSTUS                           | 2.0  | 123.1 | 122.2 | 117.4 | 134.0 | 140.8 | 127.1 | 8.9   | 15.2  | 8.2   |
| 192         | ÖLJYTUOTTEIDEN JATKOJALOSTUS             | 0.4  | 105.7 | 106.8 | 93.8  | 123.6 | 119.7 | 102.2 | 16.9  | 12.2  | 8.9   |
| 21          | KUMI- JA MUOVITUOTT. VALMISTUS           | 2.6  | 115.2 | 125.8 | 109.8 | 117.8 | 131.4 | 110.7 | 2.3   | 4.4   | 0.9   |
| 211         | KUMITUOTTEIDEN VALMISTUS                 | 0.4  | 153.8 | 167.2 | 146.0 | 139.8 | 151.7 | 141.5 | -9.1  | -9.3  | -3.1  |
| 212         | MUOVITUOTTEIDEN VALMISTUS                | 2.2  | 108.6 | 118.8 | 103.6 | 114.0 | 127.9 | 105.5 | 5.0   | 7.7   | 1.8   |
| 22          | LASI-, SAVI- JA KIVITUOTT. VALM.         | 4.1  | 89.8  | 90.3  | 80.1  | 96.0  | 103.9 | 82.6  | 6.9   | 15.0  | 3.1   |
| 221         | LASIN JA LASITUOTT. VALMISTUS            | 0.5  | 136.1 | 126.2 | 122.0 | 137.4 | 133.5 | 124.3 | 1.0   | 5.8   | 1.9   |
| 222         | OSIINITUOTT. JA SAVIASTIAIN VALM.        | 0.2  | 108.3 | 106.5 | 91.0  | 107.0 | 118.8 | 79.8  | -1.2  | 11.6  | -12.3 |
| 223-9       | MUU LASI-,SAVI- JA KIVITUOTT. VALM.      | 3.4  | 81.7  | 83.9  | 73.2  | 89.1  | 98.5  | 76.7  | 9.1   | 17.4  | 4.8   |
| 23          | METALLIEN VALMISTUS                      | 3.9  | 130.8 | 143.5 | 128.3 | 147.4 | 156.9 | 138.8 | 12.7  | 9.3   | 8.2   |
| 231         | RAUDAN JA TERÄKSEN VALMISTUS             | 2.4  | 133.0 | 146.6 | 136.1 | 156.4 | 161.2 | 145.1 | 17.6  | 9.9   | 6.6   |
| 232         | MUIDEN KUIN RAUTAMETALL. VALMISTUS       | 1.0  | 124.0 | 135.1 | 111.4 | 136.6 | 156.9 | 134.8 | 10.2  | 16.2  | 21.0  |
| 233         | METALLIEN VALU                           | 0.5  | 134.1 | 145.7 | 124.3 | 126.3 | 136.3 | 116.5 | -5.8  | -6.5  | -6.3  |
| 24          | METALLITUOTTEIDEN VALMISTUS              | 4.5  | 125.7 | 125.5 | 107.6 | 134.6 | 139.7 | 114.4 | 7.1   | 11.3  | 6.3   |
| 25          | KONEIDEN JA LAITTEIDEN VALMISTUS         | 10.8 | 111.1 | 114.5 | 107.6 | 124.0 | 134.1 | 113.6 | 11.6  | 17.1  | 5.7   |
| 251         | YLEISKÄYTTÖÖN TARK. KONEIDEN VALM.       | 4.9  | 117.9 | 118.8 | 114.9 | 123.5 | 141.6 | 119.8 | 4.7   | 19.3  | 4.3   |
| 252         | ERIKOISKONEIDEN VALMISTUS                | 5.2  | 98.7  | 106.1 | 98.7  | 115.9 | 121.2 | 104.0 | 17.5  | 14.2  | 5.4   |
| 26          | SÄHKÖTEKNISTEN TUOTT. JA INSTRUM. VALM.  | 8.0  | 273.0 | 268.3 | 227.8 | 289.0 | 303.2 | 249.6 | 5.9   | 13.0  | 9.6   |
| 261-3       | SÄHKÖTEKNISTEN TUOTT. VALMISTUS          | 6.8  | 301.4 | 294.5 | 249.0 | 315.1 | 328.8 | 270.1 | 4.6   | 11.7  | 8.5   |
| 264         | INSTRUMENTTIEN JA HIENOMEK. TUOTT. VALM. | 1.2  | 117.0 | 124.6 | 111.0 | 145.1 | 162.2 | 136.9 | 24.0  | 30.2  | 23.3  |
| 27          | KULKUNEUVOJEN VALMISTUS                  | 4.1  | 113.0 | 118.2 | 104.5 | 101.7 | 111.0 | 100.5 | -10.0 | -6.1  | -3.9  |
| 271-2       | LAIVOJEN JA VAP.AJAN VENEIDEN VALMISTUS  | 1.7  | 149.1 | 162.9 | 147.7 | 116.6 | 127.8 | 130.8 | -21.8 | -21.5 | -11.5 |
| 273,275,279 | MUIDEN KULKUNEUVOJEN VALMISTUS           | 0.9  | 96.9  | 87.5  | 79.8  | 108.0 | 109.2 | 87.9  | 11.4  | 24.9  | 10.1  |
| 274         | AUTOJEN JA PERÄVAUNUJEN VALMISTUS        | 1.5  | 80.6  | 85.1  | 69.3  | 80.3  | 92.4  | 72.8  | -0.4  | 8.5   | 5.1   |
| 29          | MUU VALMISTUS                            | 1.0  | 116.4 | 129.7 | 105.3 | 125.6 | 146.9 | 115.8 | 7.9   | 13.3  | 9.9   |
| E           | ENERGIA- JA VESIHUOLTO                   | 9.1  | 99.2  | 108.9 | 108.1 | 115.9 | 131.3 | 119.3 | 16.8  | 20.6  | 10.3  |
| 31          | SÄHKÖHUOLTO                              | 8.4  | 99.5  | 109.6 | 109.1 | 117.3 | 133.7 | 120.8 | 18.0  | 22.0  | 10.8  |
| 34          | VEDEN PUHDISTUS JA JAKELU                | 0.7  | 95.7  | 100.6 | 96.3  | 97.3  | 100.6 | 99.4  | 1.6   | 0.0   | 3.2   |

## TEHDASTEOLLISUUDEN ERIKOISINDEKSIT

|          |                          |      |       |       |       |       |       |       |     |      |      |
|----------|--------------------------|------|-------|-------|-------|-------|-------|-------|-----|------|------|
| 14,15    | PUU- JA PAPERITEOLLISUUS | 16.8 | 125.9 | 120.1 | 121.9 | 129.4 | 130.2 | 115.4 | 2.8 | 8.4  | -5.3 |
| 23-27    | METALLITEOLLISUUS        | 31.3 | 157.5 | 159.7 | 140.6 | 167.9 | 178.1 | 150.1 | 6.6 | 11.6 | 6.7  |
| 18,19,21 | KEMIANTEOLLISUUS         | 11.0 | 114.2 | 120.2 | 113.5 | 117.7 | 128.5 | 114.5 | 3.0 | 6.9  | 0.9  |
| MUU D *) | MUU TEOLLISUUS           | 30.5 | 95.7  | 105.7 | 92.2  | 101.3 | 113.0 | 95.3  | 5.9 | 7.0  | 3.3  |

\*) H U O M. MUUSTA TEHDASTEOLLISUUDESTA ON EROTETTU KEMIANTEOLLISUUS TOL 18, 19, 21 KATSO SIVU 9

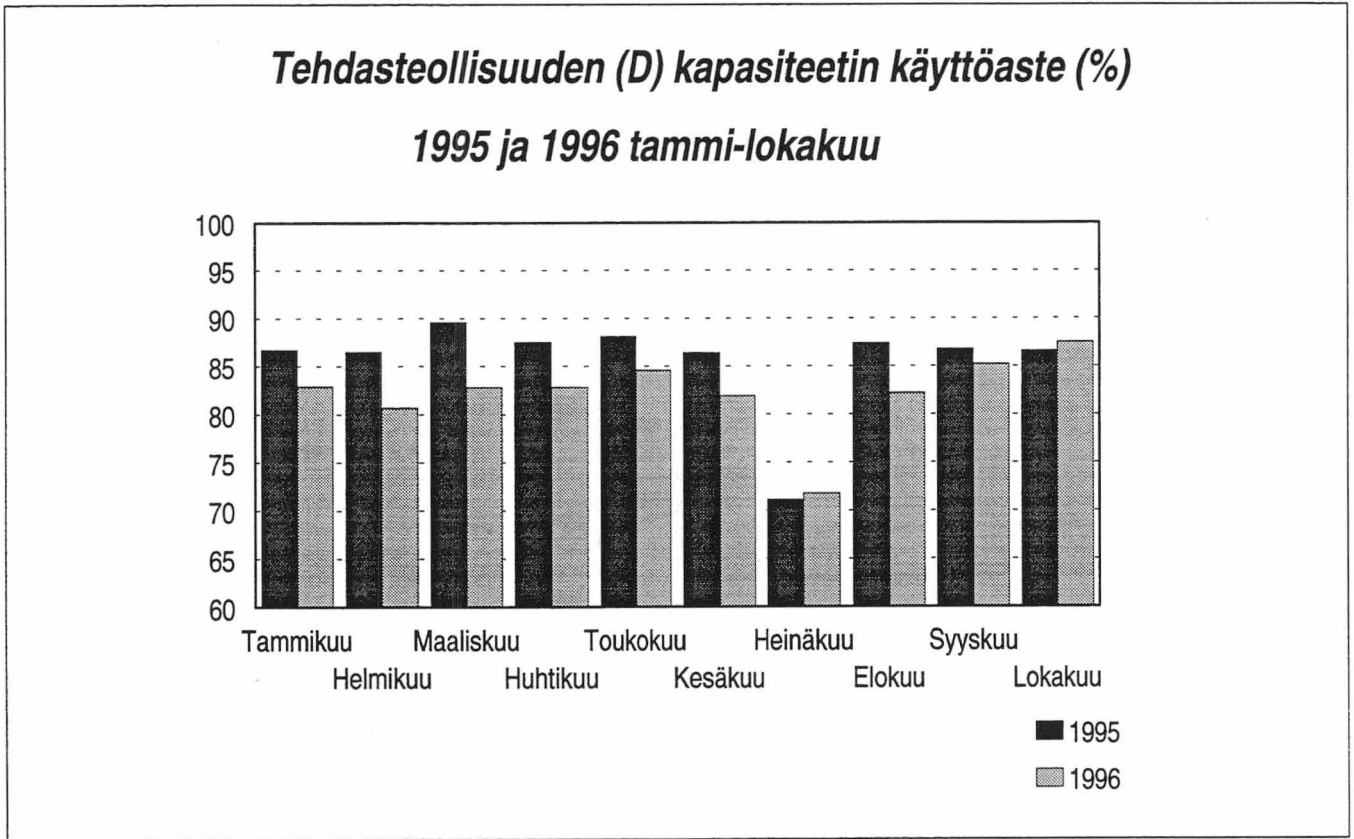
TE:

TEOLLISUUSTUOTANNON TYÖPÄIVÄKORJATTU VOLYYMI-INDEKSI (ENNAKKOTIETOJA)

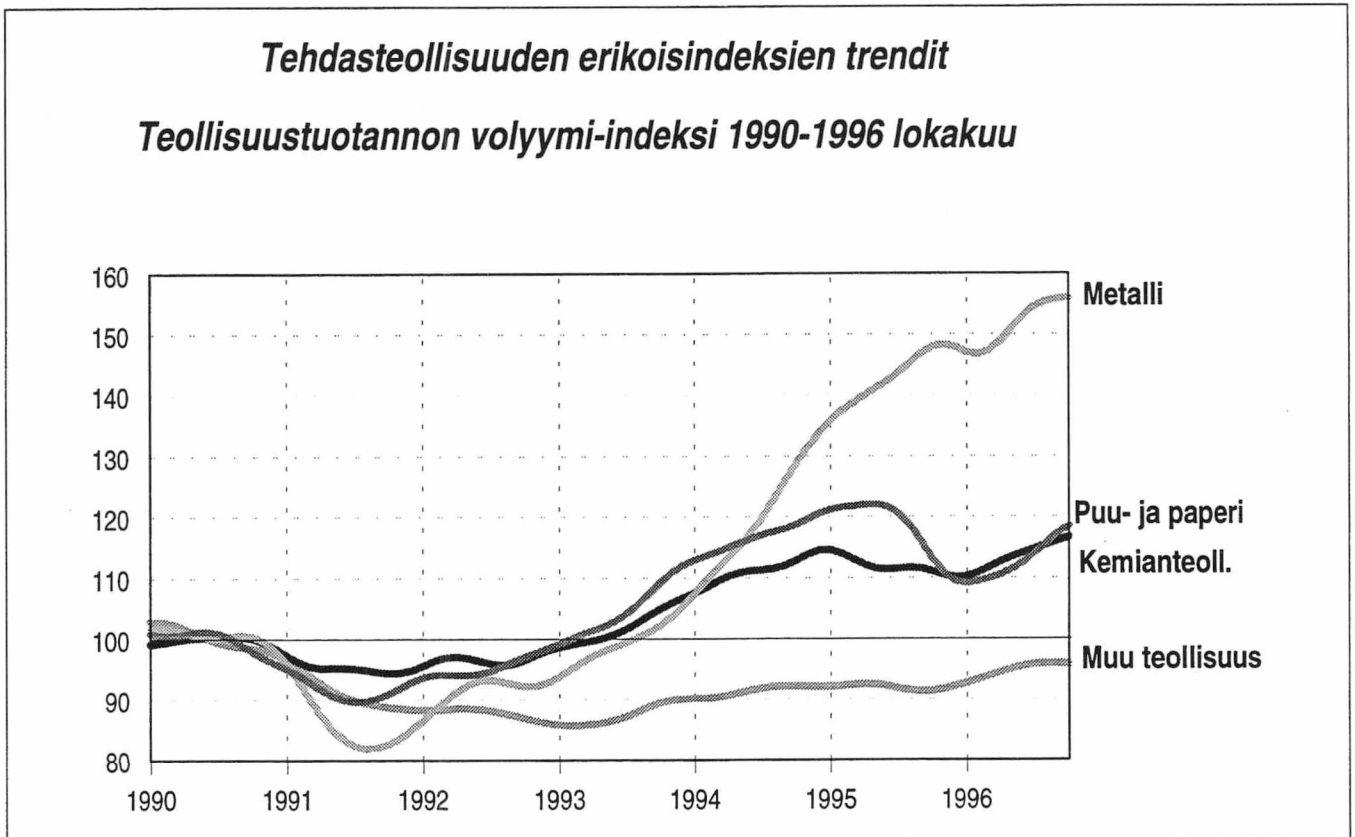
| VUOSI 1990 = 100                   |   | PAINO 1995 |       |       | 1996  |       |       | MUUTOSPROSENTIT |       |       | 96/95 |
|------------------------------------|---|------------|-------|-------|-------|-------|-------|-----------------|-------|-------|-------|
|                                    |   | 1990       | IX    | X     | I-X   | IX    | X     | I-X             | IX    | X     | I-X   |
| C,D,E KOKO TEOLLISUUS              |   | 100.0      | 122.4 | 121.6 | 115.7 | 129.7 | 129.9 | 119.1           | 5.9   | 6.8   | 3.0   |
| INVESTOINTITAVARAT                 |   | 15.8       | 172.1 | 165.2 | 153.8 | 186.7 | 181.3 | 164.6           | 8.5   | 9.8   | 7.0   |
| KULUTUSHYÖDYKKEET                  |   | 26.7       | 102.5 | 107.4 | 98.7  | 107.4 | 110.9 | 102.1           | 4.8   | 3.2   | 3.5   |
| MUUT TUOTANTOHYÖDYKKEET            |   | 57.5       | 120.7 | 117.9 | 114.7 | 127.6 | 127.1 | 116.7           | 5.7   | 7.8   | 1.8   |
| INDEKSIT TOIMIALOITTAIN            |   |            |       |       |       |       |       |                 |       |       |       |
| C                                  | KAIVOS- JA KAIVANNAISTOIMINTA           | 1.3        | 79.4  | 68.9  | 101.3 | 70.1  | 67.0  | 93.5            | -11.8 | -2.8  | -7.7  |
| 07                                 | MALMIEN KAIVU                           | 0.4        | 92.8  | 65.5  | 80.4  | 56.3  | 77.4  | 81.0            | -39.3 | 18.3  | 0.8   |
| 09                                 | MUU KAIVANNAISTOIMINTA                  | 0.9        | 73.9  | 70.4  | 109.9 | 75.7  | 62.8  | 98.7            | 2.4   | -10.8 | -10.2 |
| D                                  | TEOLLISUUS                              | 89.6       | 125.3 | 123.9 | 116.7 | 131.8 | 130.9 | 119.5           | 5.2   | 5.7   | 2.4   |
| 11                                 | ELINTARVIKE- ,JUOMA- JA TUPAKKATEOLL.   | 12.1       | 100.1 | 115.5 | 102.9 | 110.7 | 119.0 | 108.9           | 10.5  | 3.0   | 5.8   |
| 111-5                              | ELINTARVIKKEIDEN VALMISTUS              | 8.6        | 108.2 | 128.1 | 107.5 | 119.8 | 133.3 | 115.8           | 10.7  | 4.0   | 7.7   |
| 116                                | JUOMIEN VALMISTUS                       | 2.3        | 79.3  | 86.5  | 96.0  | 85.1  | 77.1  | 95.9            | 7.3   | -10.9 | -0.1  |
| 117                                | TUPAKKATUOTTEIDEN VALMISTUS             | 0.5        | 84.6  | 84.1  | 79.2  | 109.1 | 110.7 | 83.7            | 29.0  | 31.6  | 5.7   |
| 119                                | REHUJEN VALMISTUS                       | 0.5        | 94.1  | 92.0  | 102.2 | 95.7  | 97.5  | 97.8            | 1.7   | 5.9   | -4.4  |
| 12                                 | TEKSTIILIJEN VALMISTUS                  | 1.4        | 96.4  | 92.1  | 90.8  | 102.3 | 108.2 | 91.9            | 6.1   | 17.5  | 1.3   |
| 13                                 | VAATTEIDEN, NAHKATUOTT. JA JALK.VALM.   | 1.7        | 77.1  | 64.1  | 61.5  | 72.8  | 60.1  | 57.4            | -5.6  | -6.3  | -6.8  |
| 131                                | VAATTEIDEN VALMISTUS                    | 1.3        | 73.2  | 56.6  | 56.7  | 68.6  | 52.7  | 52.1            | -6.3  | -6.9  | -8.0  |
| 132                                | NAHAN JA NAHKATUOTT. VALM.              | 0.1        | 59.7  | 58.0  | 58.9  | 61.3  | 59.5  | 52.1            | 2.7   | 2.6   | -11.5 |
| 133                                | JALKINEIDEN VALMISTUS                   | 0.3        | 98.9  | 95.8  | 81.4  | 93.4  | 89.2  | 79.7            | -5.6  | -6.9  | -2.1  |
| 14                                 | PUUTAVARAN JA PUUTUOTT. VALMISTUS       | 5.2        | 134.5 | 109.3 | 109.5 | 139.3 | 115.2 | 109.8           | 3.6   | 5.4   | 0.3   |
| 15                                 | MASSAN, PAPERIN JA -TUOTTEIDEN VALM.    | 11.6       | 121.5 | 118.2 | 126.5 | 124.6 | 126.9 | 116.5           | 2.6   | 7.4   | -7.9  |
| 16                                 | KUSTANTAMINEN JA PAINAMINEN             | 8.3        | 93.2  | 96.3  | 87.5  | 91.8  | 93.7  | 86.7            | -1.5  | -2.7  | -0.9  |
| 17                                 | HUONEKALUJEN VALMISTAMINEN              | 1.9        | 92.4  | 91.6  | 85.2  | 103.4 | 101.4 | 85.7            | 11.9  | 10.7  | 0.6   |
| 18                                 | KEMIKAALIEN JA KEMIAALL.TUOTT. VALM.    | 6.0        | 110.2 | 111.9 | 112.5 | 110.7 | 116.0 | 110.1           | 0.5   | 3.6   | -2.1  |
| 181-4                              | PERUSKEMIKAALIEN VALMISTAMINEN          | 3.4        | 115.2 | 115.6 | 119.1 | 122.6 | 129.9 | 119.7           | 6.4   | 12.4  | 0.5   |
| 185-9                              | MUIDEN KEMIAALL. TUOTT. VALMISTUS       | 2.6        | 103.3 | 107.0 | 103.6 | 94.6  | 97.2  | 97.2            | -8.5  | -9.1  | -6.2  |
| 19                                 | ÖLJY- JA KIVIHIILITUOTTEIDEN VALM.      | 2.4        | 127.2 | 123.3 | 119.5 | 139.6 | 139.6 | 128.6           | 9.8   | 13.2  | 7.7   |
| 191                                | ÖLJYN JALOSTUS                          | 2.0        | 124.8 | 119.9 | 117.5 | 136.2 | 138.5 | 127.1           | 9.2   | 15.5  | 8.2   |
| 192                                | ÖLJYTUOTTEIDEN JATKOJALOSTUS            | 0.4        | 105.8 | 101.9 | 92.9  | 123.1 | 108.9 | 100.6           | 16.4  | 6.9   | 8.3   |
| 21                                 | KUMI- JA MUOVITUOTT. VALMISTUS          | 2.6        | 114.9 | 120.4 | 109.1 | 117.3 | 122.0 | 109.8           | 2.1   | 1.4   | 0.6   |
| 211                                | KUMITUOTTEIDEN VALMISTUS                | 0.4        | 154.1 | 160.0 | 145.0 | 139.5 | 138.2 | 140.1           | -9.5  | -13.6 | -3.3  |
| 212                                | MUOVITUOTTEIDEN VALMISTUS               | 2.2        | 108.3 | 113.6 | 103.0 | 113.5 | 119.3 | 104.6           | 4.9   | 5.0   | 1.6   |
| 22                                 | LASI-, SAVI- JA KIVITUOTT. VALM.        | 4.1        | 89.9  | 86.7  | 79.6  | 95.9  | 97.2  | 81.8            | 6.7   | 12.1  | 2.8   |
| 221                                | LASIN JA LASITUOTT. VALMISTUS           | 0.5        | 136.2 | 121.9 | 121.4 | 137.9 | 127.0 | 123.5           | 1.2   | 4.1   | 1.8   |
| 222                                | POSLEINITUOTT. JA SAVIASTIAIN VALM.     | 0.2        | 109.0 | 102.5 | 90.6  | 107.4 | 110.1 | 79.2            | -1.5  | 7.3   | -12.6 |
| 223-9                              | MUU LASI-,SAVI- JA KIVITUOTT. VALM.     | 3.4        | 81.6  | 80.3  | 72.6  | 88.9  | 91.9  | 75.9            | 8.8   | 14.3  | 4.5   |
| 23                                 | METALLIEN VALMISTUS                     | 3.9        | 131.9 | 139.5 | 128.0 | 148.8 | 151.3 | 138.4           | 12.9  | 8.4   | 8.1   |
| 231                                | RAUDAN JA TERÄKSEN VALMISTUS            | 2.4        | 134.3 | 143.2 | 136.2 | 158.3 | 157.5 | 144.9           | 17.9  | 10.0  | 6.4   |
| 232                                | MUIDEN KUIN RAUTAMETALL.VALMISTUS       | 1.0        | 125.1 | 131.3 | 111.1 | 137.9 | 150.4 | 134.2           | 10.2  | 14.6  | 20.8  |
| 233                                | METALLIEN VALU                          | 0.5        | 133.8 | 138.8 | 123.2 | 125.5 | 123.7 | 115.3           | -6.2  | -10.9 | -6.4  |
| 24                                 | METALLITUOTTEIDEN VALMISTUS             | 4.5        | 125.4 | 119.7 | 106.9 | 133.8 | 127.4 | 113.1           | 6.7   | 6.5   | 5.8   |
| 25                                 | KONEIDEN JA LAITTEIDEN VALMISTUS        | 10.8       | 111.4 | 109.6 | 107.2 | 123.8 | 122.3 | 112.6           | 11.1  | 11.7  | 5.1   |
| 251                                | YLEISKÄYTTÖÖN TARK. KONEIDEN VALM.      | 4.9        | 118.2 | 113.6 | 114.2 | 123.3 | 129.3 | 118.6           | 4.3   | 13.8  | 3.9   |
| 252                                | ERIKOISKONEIDEN VALMISTUS               | 5.2        | 99.0  | 101.6 | 98.6  | 115.8 | 110.5 | 103.1           | 17.0  | 8.8   | 4.6   |
| 26                                 | SÄHKÖTEKNISTEN TUOTT. JA INSTRUM. VALM. | 8.0        | 273.8 | 256.9 | 226.1 | 288.7 | 276.5 | 246.9           | 5.4   | 7.6   | 9.2   |
| 261-3                              | SÄHKÖTEKNISTEN TUOTT. VALMISTUS         | 6.8        | 302.2 | 281.9 | 247.1 | 314.8 | 299.9 | 267.2           | 4.1   | 6.4   | 8.2   |
| 264                                | INSTRUMENTTIEN JA HIENOMEK. TUOTT.VALM. | 1.2        | 117.5 | 119.4 | 110.6 | 145.1 | 148.1 | 135.2           | 23.5  | 24.0  | 22.2  |
| 27                                 | KULKUNEUVUJEN VALMISTUS                 | 4.1        | 113.1 | 113.0 | 103.8 | 101.5 | 101.1 | 99.7            | -10.3 | -10.5 | -4.0  |
| 271-2                              | LAIVOJEN JA VAP.AJAN VENEIDEN VALMISTUS | 1.7        | 149.2 | 155.5 | 146.7 | 116.1 | 116.2 | 129.9           | -22.2 | -25.3 | -11.5 |
| 273,275,279                        | MUIDEN KULKUNEUVUJEN VALMISTUS          | 0.9        | 97.2  | 83.8  | 79.1  | 107.9 | 99.6  | 87.0            | 11.0  | 19.0  | 9.9   |
| 274                                | AUTOJEN JA PERÄVAUNUJEN VALMISTUS       | 1.5        | 80.7  | 81.4  | 68.9  | 80.1  | 84.2  | 72.1            | -0.7  | 3.4   | 4.6   |
| 29                                 | MUU VALMISTUS                           | 1.0        | 116.7 | 124.0 | 104.6 | 125.4 | 133.9 | 114.9           | 7.5   | 7.9   | 9.8   |
| E                                  | ENERGIA- JA VESIHUOLTO                  | 9.1        | 100.0 | 106.3 | 108.4 | 117.2 | 128.6 | 119.5           | 17.2  | 20.9  | 10.2  |
| 31                                 | SÄHKÖHUOLTO                             | 8.4        | 100.3 | 106.9 | 109.3 | 118.6 | 130.8 | 121.0           | 18.3  | 22.4  | 10.7  |
| 34                                 | VEDEN PUHDISTUS JA JAKELU               | 0.7        | 97.0  | 98.7  | 96.4  | 98.9  | 99.0  | 99.4            | 1.9   | 0.3   | 3.1   |
| TEHDASTEOLLISUUDEN ERIKOISINDEKSIT |   |            |       |       |       |       |       |                 |       |       |       |
| 14,15                              | PUU- JA PAPERITEOLLISUUS                | 16.8       | 125.5 | 115.4 | 121.2 | 129.2 | 123.3 | 114.4           | 2.9   | 6.8   | -5.6  |
| 23-27                              | METALLITEOLLISUUS                       | 31.3       | 157.9 | 153.0 | 139.8 | 167.8 | 163.5 | 148.7           | 6.3   | 6.8   | 6.3   |
| 18,19,21                           | KEMIANTEOLLISUUS                        | 11.0       | 115.0 | 116.4 | 113.2 | 118.5 | 122.5 | 114.0           | 3.1   | 5.2   | 0.7   |
| MUU D *)                           | MUU TEOLLISUUS                          | 30.5       | 95.4  | 101.2 | 91.6  | 101.0 | 104.7 | 94.2            | 5.9   | 3.5   | 2.9   |

\*) H U O M. MUUSTA TEHDASTEOLLISUUDESTA ON EROTETTU KEMIANTEOLLISUUS TOL 18, 19, 21 KATSO SIVU 9

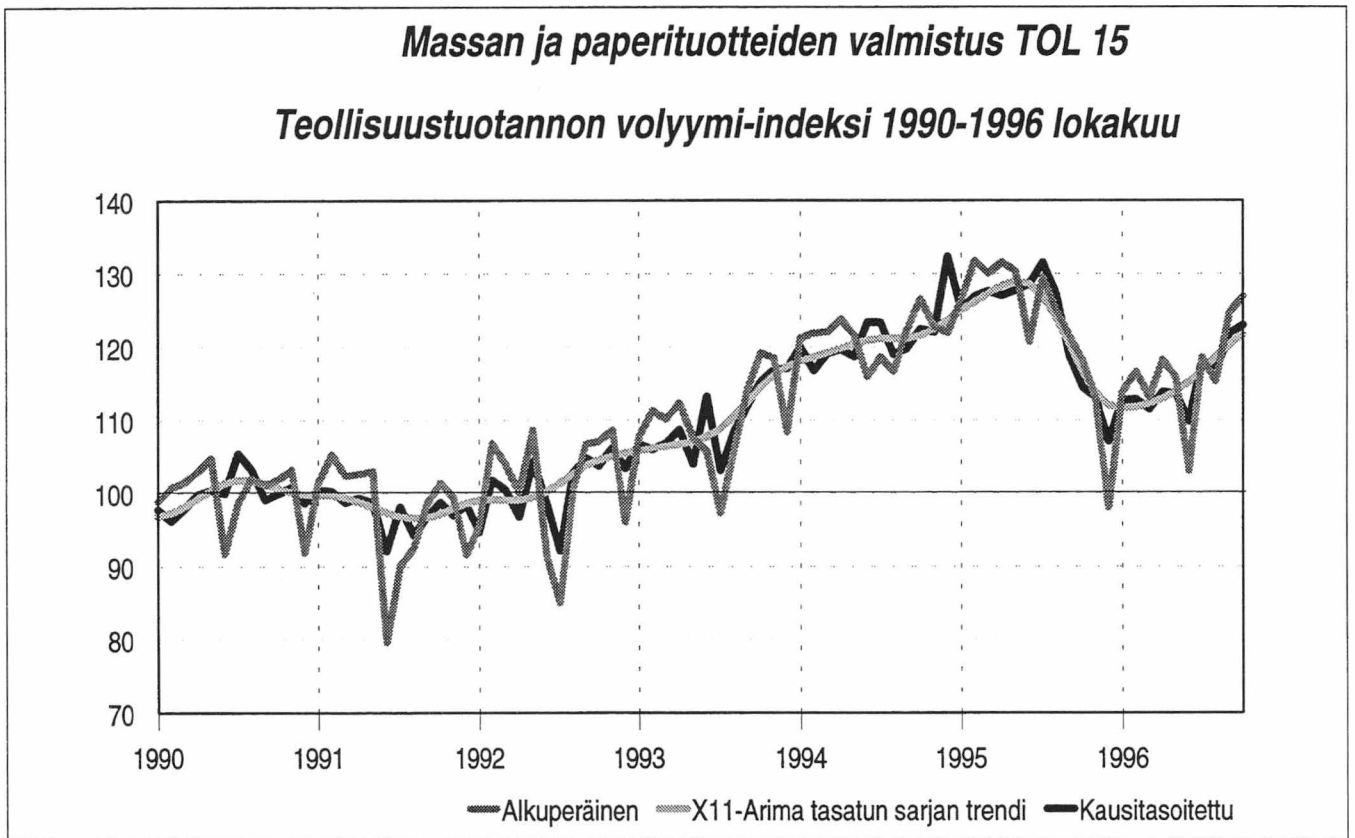
Kuvio 3.



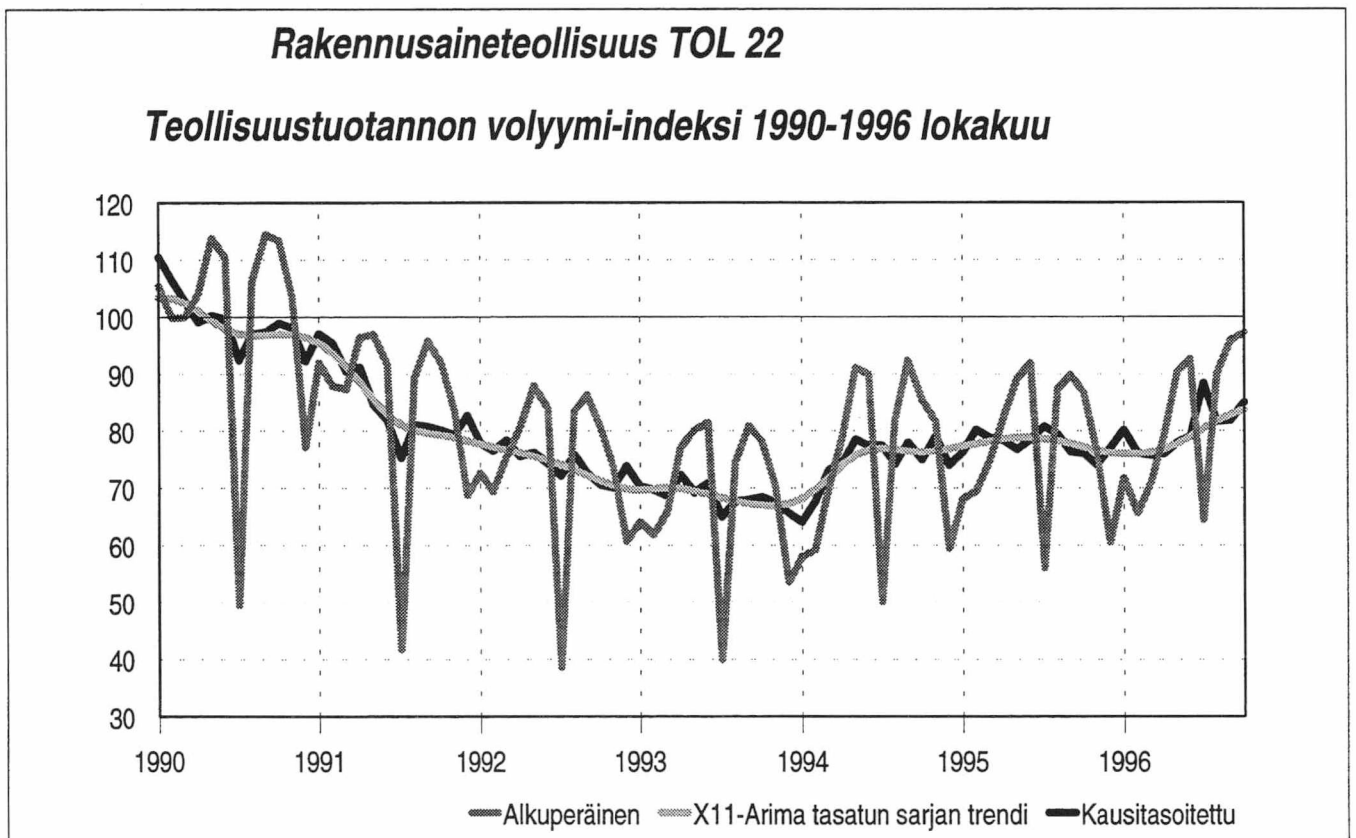
Kuvio 4.



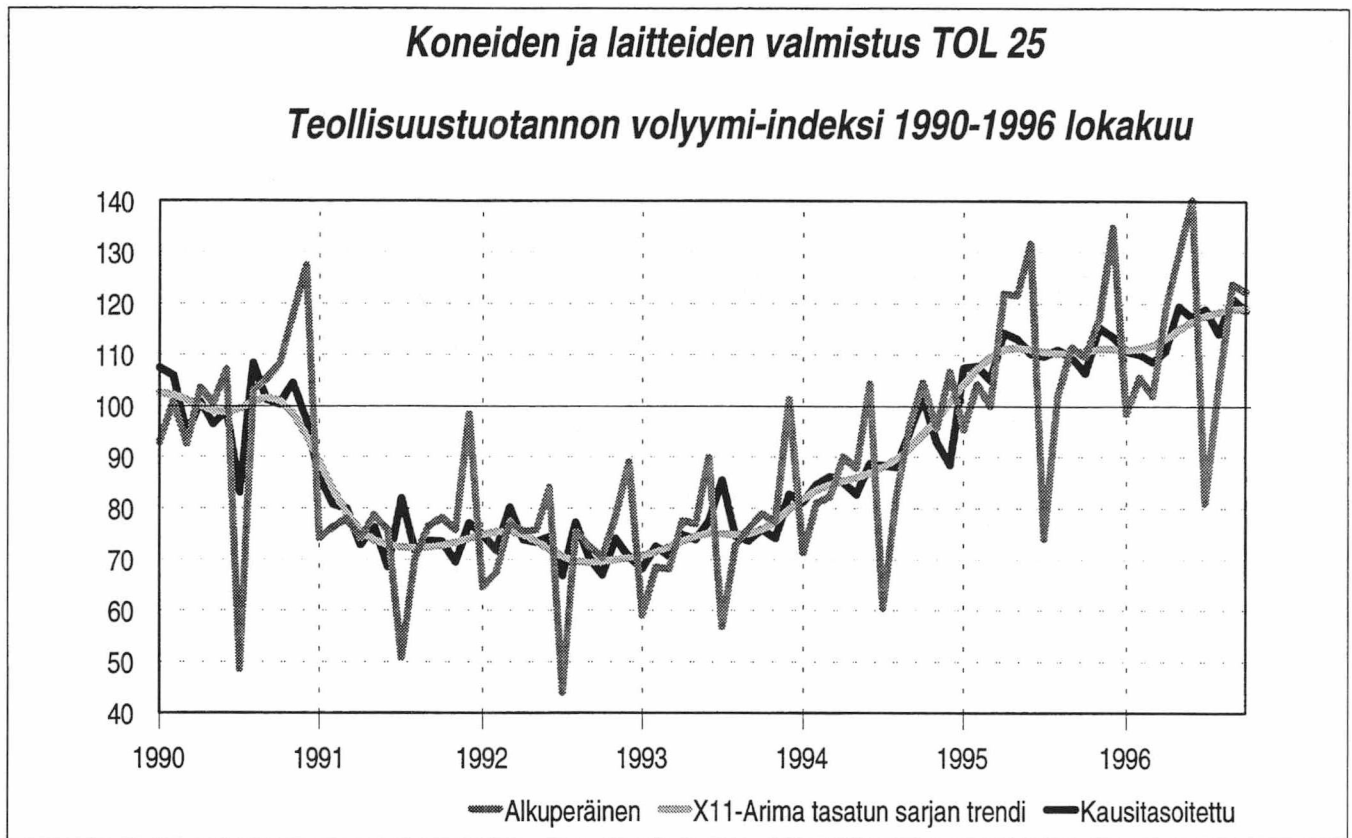
Kuvio 5.



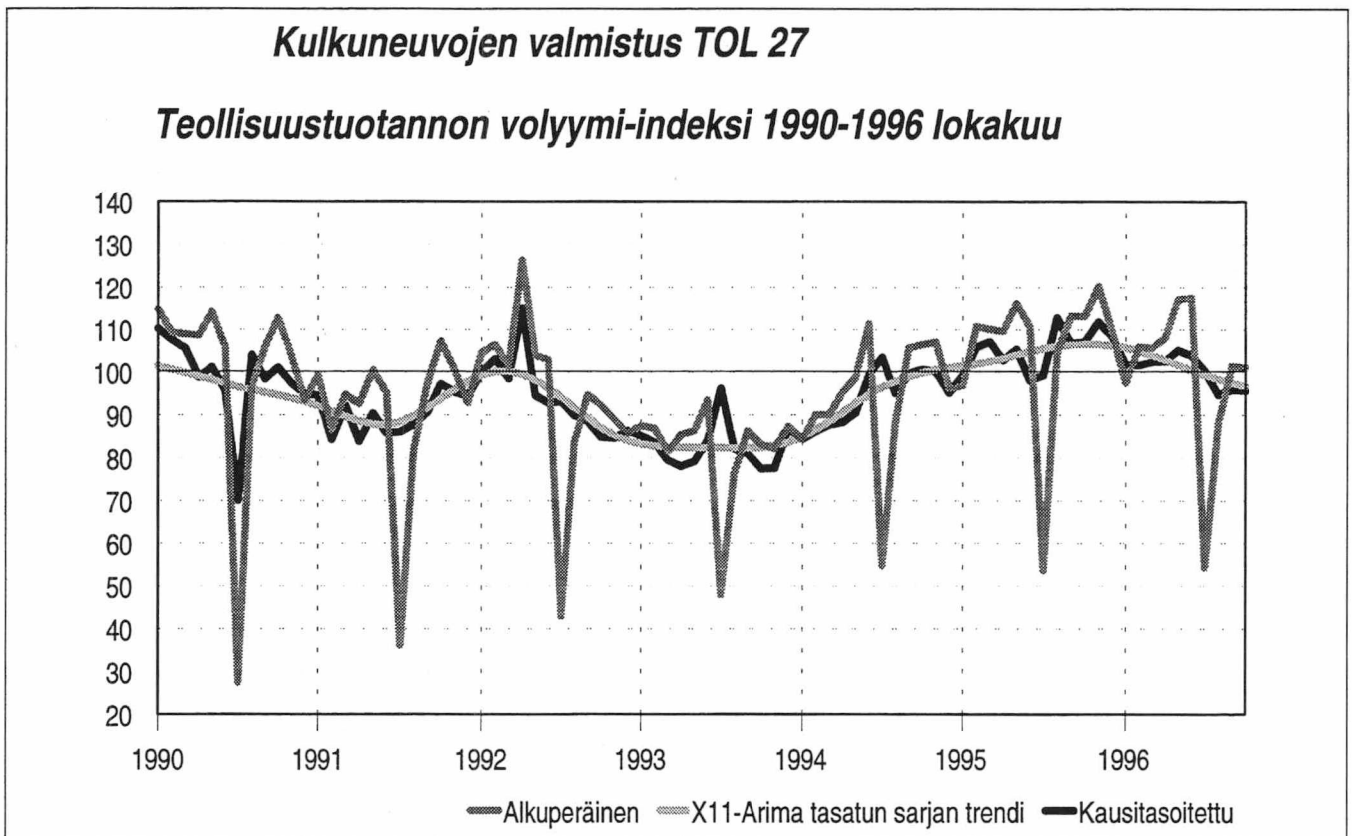
Kuvio 6.



Kuvio 7.



Kuvio 8.



## Tehdasteollisuuden erikoisindeksejä on uusittu

Kemianteollisuus, joka koostuu toimialoista kemiikaalien ja kemiallisten tuotteiden valmistus (tol 18), öljy- ja kivihiihtuotteiden valmistus (tol 19) ja kumi- ja muovituotteiden valmistus (tol 21), on erotettu omaksi ryhmäkseen aiemmasta muusta tehdasteollisuudesta (tol muu D). Kemianteollisuuden osuus perusvuonna (1990) oli 11 prosenttia koko teollisuuden jalostusarvosta. Ryhmä muu tehdasteollisuus koostuu toimialoista elintarvike-, juoma- ja tupakkateollisuus (tol 11), tekstiilien valmistus (tol 12), vaatteiden, nahkatuotteiden ja jalkineiden valmistus (tol 13), kustantaminen ja painaminen (tol 16), huonekalujen valmistus (tol 17), lasi-, savi- ja kivituuotteiden valmistus (tol 22) sekä muu valmistus (tol 29). Sen osuus perusvuoden (1990) koko teollisuuden jalostusarvosta oli 30,5 prosenttia. Muu tehdasteollisuus (tol muu D) kuvaa nyt paremmin ns. kotimarkkinateollisuutta, koska vienti-intensiivinen kemianteollisuus on erotettu omaksi ryhmäkseen.

**Tilastokeskus laskee edelleen muun tehdasteollisuuden myös aiemman määrittelyn mukaisena ja se on saatavissa pyydettyä.**

Aiemman määrittelyn mukaisen muun tehdasteollisuuden pisteluvut voi laskea myös itse:

Esimerkiksi kemianteollisuuden työpäiväkorjattu indeksipisteluku oli lokakuussa 1996 122,5 ja uuden muun tehdasteollisuuden työpäiväkorjattu indeksipisteluku oli lokakuussa 1996 104,7. Vastaavasti kemianteollisuuden paino on 11,0 ja uuden muun tehdasteollisuuden paino 30,5.

Vanha muu tehdasteollisuus saadaan seuraavasti:

$$(122,5 * 11,0 + 104,7 * 30,5) / 41,5 = 109,4,$$

mikä oli vanhan muun tehdasteollisuuden indeksipisteluku lokakuussa 1996.

Vastaavasti lasketaan edellisen vuoden eli 1995 lokakuun indeksi:

$$(116,4 * 11,0 + 101,2 * 30,5) / 41,5 = 105,2,$$

mikä oli vanhan muun tehdasteollisuuden indeksipisteluku lokakuussa 1995.

$$100 * (109,4 - 105,2) / 105,2 = 4,0 \text{ prosenttia},$$

mikä oli vanhan muun tehdasteollisuuden vuosimuutos lokakuusta 1995 lokakuuhun 1996.

## Specialindexen för tillverkningsindustrin reviderade

Den kemiska industrin, som består av näringsgrenarna tillverkning av kemikalier och kemiska produkter (NI 18), tillverkning av olje- och stenkolsprodukter (NI 19) samt tillverkning av gummi- och plastvaror (NI 21), har särskiljts från den övriga tillverkningsindustrin och utgör gruppen (NI övrig D). Den kemiska industrins andel av förädlingsvärdet var under basåret (1990) 11 procent av förädlingsvärdet inom hela industrin. Gruppen övrig tillverkningsindustri består av näringsgrenarna tillverkning av livsmedel, dryckesvaror och tobak (NI 11), tillverkning av textilier (NI 12), tillverkning av kläder, lädervaror och skodon (NI 13), förlagsverksamhet och tryckning (NI 16), tillverkning av möbler (NI 17), tillverkning av glas-, ler- och stenprodukter (NI 22) samt övrig tillverkning (NI 29). Under basåret (1990) var gruppens andel av förädlingsvärdet inom hela industrin 30,5 procent. Den övriga tillverkningsindustrin (NI övrig D) ger nu en bättre beskrivning av den s.k. hemmamarknadsindustrin, eftersom den exportintensiva kemiska industrin avskiljts till en egen grupp.

**Statistikcentralen räknar fortfarande index för den övriga tillverkningsindustrin också enligt den tidigare definitionen och dessa uppgifter fås på begäran.**

Man kan också själv räkna indextalen för gruppen övrig tillverkningsindustri i enlighet med den tidigare definitionen:

I oktober 1996 var t.ex. det arbetsdagskorrigerade indextalet för den kemiska industrin 122,5. Under samma månad var det arbetsdagskorrigerade indextalet för den nya gruppen övrig tillverkningsindustri 104,7. På motsvarande sätt var den kemiska industrins viktandel 11,0 och den nya övriga tillverkningsindustrins viktandel 30,5.

Indexet för den gamla gruppen övrig tillverkningsindustri räknas på följande sätt:

$$(122,5 * 11,0 + 104,7 * 30,5) / 41,5 = 109,4,$$

vilket gav indextalet för den gamla gruppen övrig tillverkningsindustri i oktober 1996.

På motsvarande sätt räknas indexet för föregående år, dvs. för oktober 1995:

$$(116,4 * 11,0 + 101,2 * 30,5) / 41,5 = 105,2,$$

vilket gav indextalet för den gamla gruppen övrig tillverkningsindustri i oktober 1995.

$$100 * (109,4 - 105,2) / 105,2 = 4,0 \text{ procent},$$

vilket var förändringen på årsnivå inom den gamla gruppen övrig tillverkningsindustri från oktober 1995 till oktober 1996.

SVT Suomen Virallinen Tilasto  
Finlands Officiella Statistik  
Official Statistics of Finland

Teollisuus 1996:16  
Industri  
Industry

Tiedustelut – Förfrågningar – Inquiries:

Kari Rautio  
Liisa Pulli  
(09) 17 341

HYVÄÄ JOULUA JA  
ONNELLISTA UUTTA VUOTTA  
1997 TOIVOTTAA  
TEOLLISUUDEN  
SUHDANNETILASTON  
HENKILÖSTÖ



*Paula Oksanen Kari Songin Ritva*