

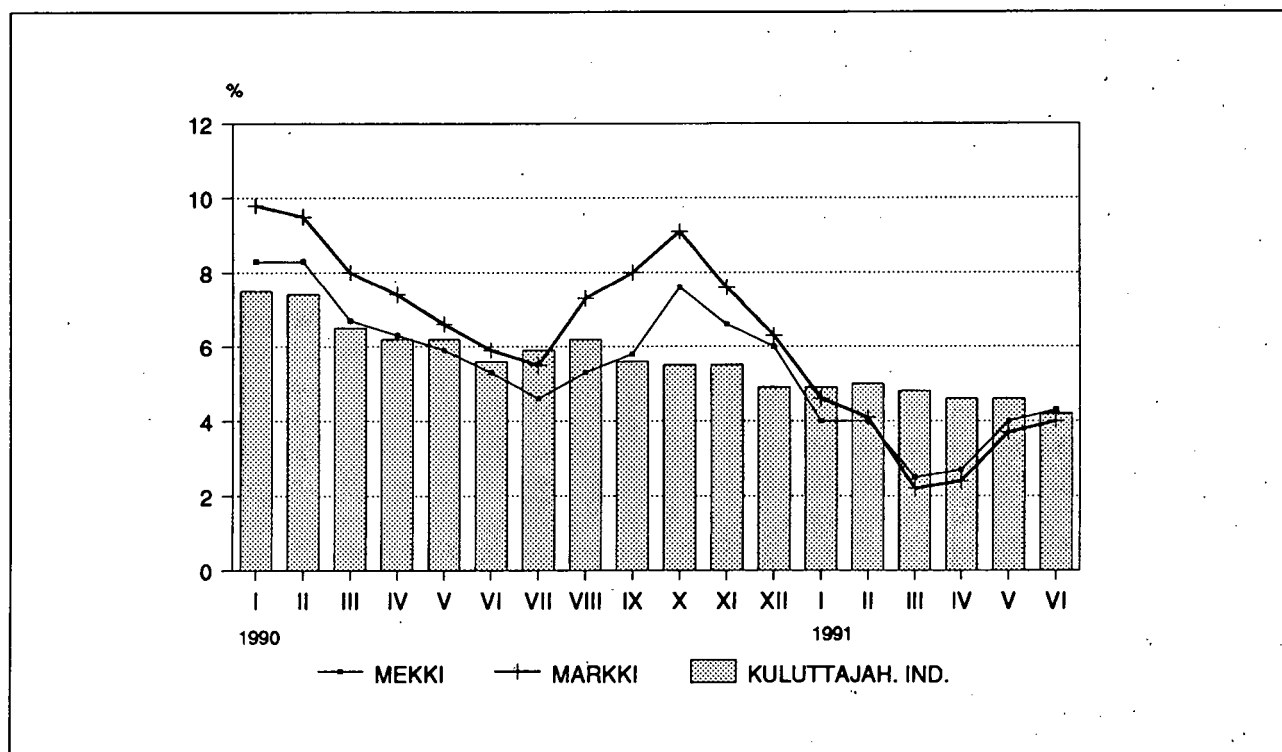


Maarakennusalan ja metsäalan konekustannusindeksit

Kostnadsindex för anläggningsmaskiner och skogsmaskiner
1991, 2. neljännes - 2 kvartalet

17.7.1991

		Kokonaisindeksi 1990 = 100 Totalindex	Vuosimuutos (%) Årsförändring
Maarakennusalan konekust. ind. Kost. ind. för anläggningsmaskiner	huhtikuu - april	101,9	2,4
	toukokuu - maj	102,7	3,7
	kesäkuu - juni	102,5	4,0
Metsäalan konekust. ind. Kost. ind. för skogsm.	huhtikuu - april	102,3	2,7
	toukokuu - maj	103,3	4,0
	kesäkuu - juni	103,2	4,3



Maarakennusalan konekustannusindeksin, metsäalan konekustannusindeksin ja kuluttajahintaindeksin vuosimuutokset.
Kostnadsindex för anläggningsmaskiner och skogsmaskiner samt konsumentprisindex, årsförändringar.

Taulu 1: INDEKSIT MAARAKENNUSKONETYYPIN MUKAAN JA VUOSIMUUTOS, Kesäkuu 1991
 Tabell 1: INDEX ENLIGT ANLÄGGNINGSMASKINTYP OCH ÅRSFÖRÄNDRING, Juni 1991

Vuosi ja kuukausi År och månad	Tela-ajust. kaivukoneet Grävmaskin på band		Pyöräalust. kaivukoneet Traktor- grävare		Pyörä- kuormaajat Hjul- lastare		Traktori- dumpperit Traktor- dumprar		Pusku- traktorit Band- schaktare		Kunnossa- pitokoneet Underhålls- maskiner		Kokonais- indeksi Totalindex		Nosturit Mobilkranar	
	(28.5)	(11.5)	(20.8)	(25.0)	(2.1)	(1.7)	(10.4)	(100.0)	(-)							
1989	93,2	92,5	92,2	93,3	95,4	94,1	92,9	93,0	92,5							
1990	100,0	100,0	100,0	100,0	100,0	100,0	100,0	100,0	100,0	100,0	100,0	100,0	100,0	100,0	100,0	100,0
1990 I	98,8	97,5	98,9	98,5	99,4	98,7	98,8	98,6	97,1	9,5	9,8	9,8	97,1	9,5	9,8	97,1
II	99,6	99,1	99,2	98,7	99,9	98,9	99,1	99,2	97,6	8,0	7,8	99,1	99,2	9,5	9,5	97,6
III	100,0	99,9	99,9	99,0	100,1	99,1	99,7	100,0	98,9	7,4	7,0	99,7	99,6	8,0	8,0	100,1
IV	99,8	99,7	99,7	98,7	100,0	99,2	99,6	99,6	99,2	6,6	6,0	99,6	99,5	7,4	7,4	100,0
V	99,3	99,2	99,3	98,3	99,6	98,8	99,6	99,6	98,8	5,8	5,7	99,1	99,0	6,6	6,6	99,6
VI	98,8	98,6	98,9	97,8	99,1	98,4	98,7	98,4	98,4	5,4	4,9	98,7	98,5	5,9	5,9	99,2
VII	98,4	98,2	98,6	97,6	98,7	98,1	98,7	98,4	98,1	5,4	4,0	98,4	98,2	5,5	5,5	98,9
VIII	99,3	99,7	99,5	100,4	99,3	100,1	99,3	99,3	99,3	6,6	6,3	99,3	99,7	7,3	7,3	99,6
IX	100,3	100,6	100,3	101,4	99,9	100,9	100,2	100,2	100,9	7,3	6,9	100,2	100,6	8,0	8,0	100,3
X	102,4	102,9	102,3	103,8	101,6	103,1	102,7	102,8	103,1	8,4	8,1	102,7	102,8	9,1	9,1	102,8
XI	101,9	102,5	101,9	103,2	101,3	102,6	102,3	102,3	102,6	7,0	6,9	102,3	102,3	7,6	7,6	102,5
XII	101,5	102,0	101,6	102,6	101,2	102,2	101,9	101,9	102,2	5,7	5,6	101,9	101,9	6,3	6,3	102,3
1991 I	102,3	104,9	102,2	103,5	108,1	103,3	103,7	103,1	103,3	3,6	4,7	103,7	103,1	4,6	4,6	103,3
II	102,4	105,0	102,3	103,6	108,2	103,4	103,8	103,3	103,4	2,9	4,6	103,8	103,3	4,1	4,1	103,9
III	100,9	103,3	101,1	102,0	107,3	102,1	102,5	101,8	102,1	1,0	3,0	102,5	101,8	2,2	2,2	102,8
IV	101,1	103,4	101,2	102,1	107,1	100,5	102,6	101,9	100,5	1,3	1,3	102,6	101,9	2,4	2,4	102,9
V	101,8	104,3	102,0	102,9	107,4	101,3	103,4	102,7	101,3	2,5	2,5	103,4	102,7	3,7	3,7	103,6
VI	101,6	104,1	101,8	102,8	107,3	101,2	103,3	102,5	101,2	2,9	2,8	103,3	102,5	4,0	4,0	103,6

TAULU 2: INDEKSIT KUSTANNUSTEKIJÖITÄIN, Kesäkuu KOKONAISINDEKSI, Maarakennusala
 TABELL 2: INDEX ENLIGT KOSTNADSAKTORER, Juni TOTALINDEX

	PALKAT	VÄLIL- LISET PALKAT	MATKA JA PÄIVÄ- RAHAT	KORJAUS JA HUOL- TO	POLTTO- AINEET	VAKU- TUKSET	SIIRROT	PÄÄMAN POISTO	KOROT	HALLINTO	KOKO- NAIS- INDEKSI
	LÖNER	RES- DAGS- PENNING	REPAR. OCH SERVICE	BRÄNSLE	FÖRSÄK- RINGAR	TRANS- PORTER	KAPITAL AVSKR.	RÄNTA	FÖRVALT- NING	TOTAL- INDEX	
	(18,6)	(12,7)	(3,7)	(9,0)	(5,9)	(1,2)	(0,9)	(27,8)	(14,5)	(5,7)	(100,0)
1989	96,9	92,0	107,1	91,4	83,1	97,9	91,0	95,5	84,8	93,1	93,0
1990	100,0	100,0	100,0	100,0	100,0	100,0	100,0	100,0	100,0	100,0	100,0
1990	98,6	98,6	108,5	97,8	97,4	100,0	99,8	98,9	97,9	94,6	98,6
II	98,6	98,6	108,5	98,6	92,3	100,0	99,8	99,5	102,0	95,1	99,2
III	99,8	99,8	98,3	98,6	92,3	100,0	99,8	99,5	103,5	99,8	99,6
IV	99,8	99,8	98,3	98,6	88,8	100,0	99,8	99,5	103,5	100,4	99,5
V	99,8	99,8	98,3	98,6	85,3	100,0	99,8	99,5	101,7	100,5	99,0
VI	99,8	99,8	98,3	98,6	82,2	100,0	99,8	99,5	99,7	100,6	98,5
VII	99,8	99,8	98,3	98,6	82,2	100,0	99,8	99,5	97,4	100,6	98,2
VIII	99,8	99,8	98,3	101,5	97,9	100,0	99,8	100,8	97,0	100,6	99,7
IX	99,8	99,8	98,3	101,5	112,5	100,0	99,8	100,8	97,4	100,7	100,6
X	101,5	101,5	98,3	102,5	134,1	100,0	100,6	100,9	98,5	102,4	102,8
XI	101,5	101,5	98,3	102,5	122,8	100,0	100,6	100,9	99,9	102,4	102,3
XII	101,5	101,5	98,3	102,5	112,1	100,0	100,3	100,9	101,4	102,3	101,9
1991	101,5	100,9	104,9	103,8	116,0	114,0	104,9	101,7	103,4	102,7	103,1
II	101,5	100,9	104,9	104,4	116,0	114,0	104,9	101,8	103,8	102,8	103,3
III	101,5	100,9	105,9	105,1	92,6	114,0	104,9	101,8	102,3	103,4	101,8
IV	101,5	100,9	105,9	105,1	92,5	114,0	104,9	101,7	103,0	103,5	101,9
V	103,0	102,4	105,9	105,1	97,2	114,0	104,9	101,7	102,8	104,7	102,7
VI	103,0	102,4	105,9	105,3	97,2	114,0	104,9	101,7	101,7	104,7	102,5

Kustannustekijöittäin eritellyt eri maarakennuskoneiden indeksipisteluvut (taulukot 3-10) ovat saatavissa Tilastokeskuksesta - Index enligt kostnadsfaktorer för olika anläggningsmaskintyp (tabellerna 3-10) kan erhållas vid Statistikcentralen.

Taulu 1: INDEKSIT METSÄKONETYYPIN MUKAAN JA VUOSIMUUTOS, Kesäkuu 1991
 Tabell 1: INDEX ENLIGT SKOGSMASKINTYP OCH ÅRSFÖRÄNDRING, Juni 1991

Metsäkoneet:		Metsätraktorit	Hakkuukoneet		Kokonaisindeksi	
Skogsmaskiner:		Skogstraktorer	Avverk.mask.		Totalindex	
Vuosi ja kuukausi		v-muutos årsföränd		v-muutos årsföränd		v-muutos årsföränd
År och månad	(50)		(50)		(100)	
1989	93,7		94,4		94,0	
1990	100,0	6,8	100,0	6,0	100,0	6,4
1990 I	98,8	8,9	98,8	7,8	98,8	8,3
II	99,0	8,9	99,0	7,6	99,0	8,3
III	99,7	7,2	99,7	6,2	99,7	6,7
IV	99,6	6,8	99,6	5,8	99,6	6,3
V	99,4	6,4	99,4	5,5	99,4	5,9
VI	99,0	5,7	99,0	4,8	99,0	5,3
VII	98,7	4,9	98,8	4,4	98,7	4,6
VIII	99,1	5,6	99,1	5,0	99,1	5,3
IX	99,9	6,2	99,8	5,5	99,8	5,8
X	102,4	7,9	102,4	7,2	102,4	7,6
XI	102,2	6,9	102,1	6,3	102,2	6,6
XII	102,2	6,1	102,2	5,8	102,2	6,0
1991 I	102,8	4,1	102,7	3,9	102,7	4,0
II	103,0	4,0	102,9	3,9	102,9	4,0
III	102,3	2,5	102,1	2,4	102,2	2,5
IV	102,4	2,8	102,2	2,6	102,3	2,7
V	103,5	4,2	103,2	3,8	103,3	4,0
VI	103,4	4,4	103,1	4,1	103,2	4,3

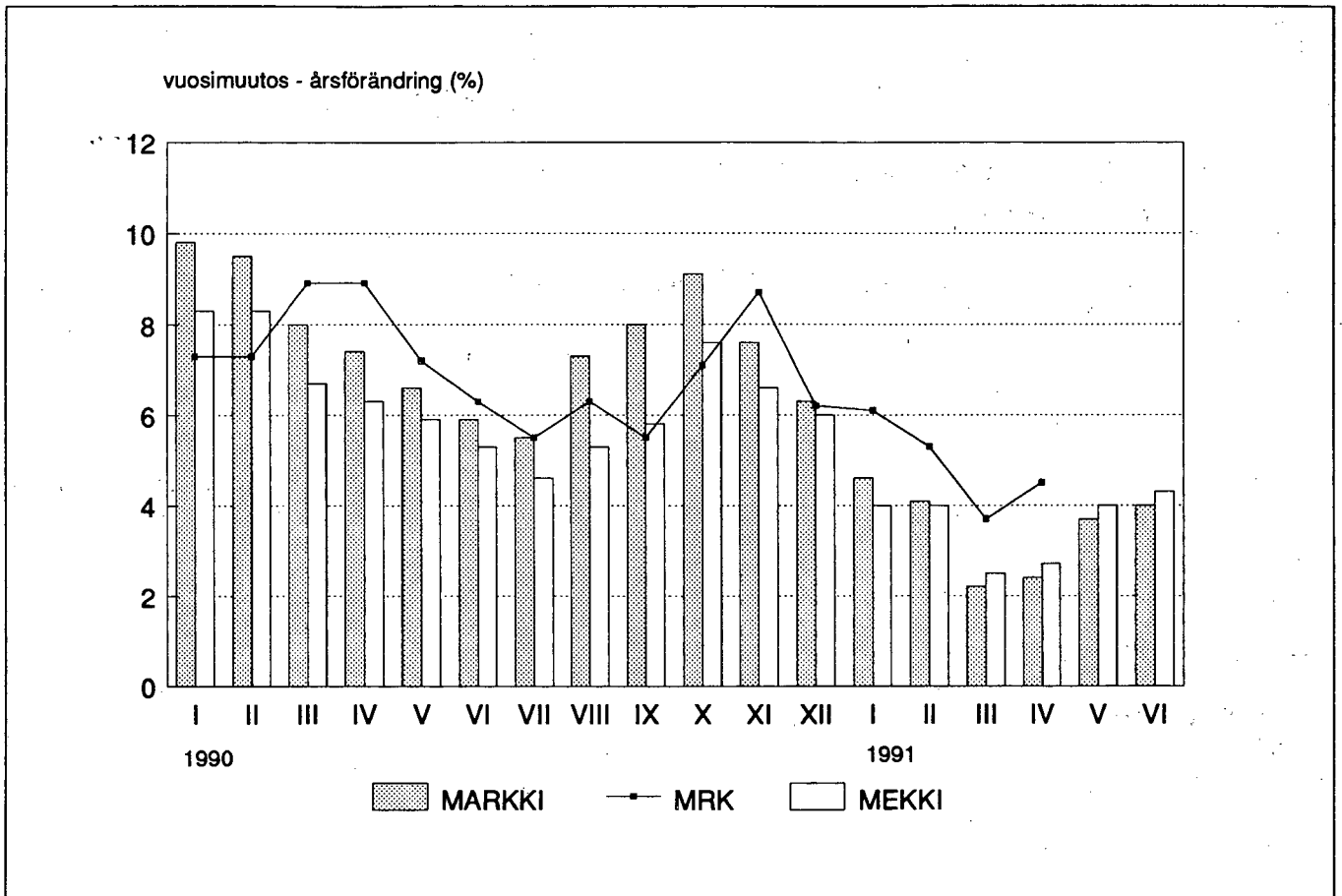
Vuosi ja kuukausi År och månad	PALKAT LÖNER (17,45)	VÄLIL- LÖNER (11,8)	MATKA JA MAJOITUS (5,0)	POLTTO- JA VOITE- LUAINEET (7,5)	KORJAUS JA (11,0)	TERÄKET- JUT JA SAHAL. (1,75)	PÄÄOMAN POISTO (26,25)	KOROT RÄNTA (13,75)	VAKUU- TUKSET (1,5)	HALLINTO NING (4,0)	KOKO- NAIS- INDEKSI (100,0)
	LÖNER (17,45)	INDIR. LÖNER (11,8)	RESA OCH INKVART. (5,0)	BRÄNSLE OCH SMÖRJM. (7,5)	REPAR. OCH SERVICE (11,0)	SÄGKEDJA OCH SVÄRD (1,75)	KAPITAL AVSKR. (26,25)	RÄNTA (13,75)	FÖRSÄK- RINGAR (1,5)	FÖRVALT- NING (4,0)	TOTAL- INDEX (100,0)
1989	96,6	91,5	97,2	87,9	93,9	106,2	96,5	87,2	98,9	96,9	94,0
1990	100,0	100,0	100,0	100,0	100,0	100,0	100,0	100,0	100,0	100,0	100,0
1990	98,4	98,5	98,8	97,4	98,0	102,7	99,8	98,6	100,0	98,7	98,8
II	98,4	98,5	98,8	94,2	98,0	100,1	99,8	102,0	100,0	98,8	99,0
III	99,4	99,2	100,1	94,2	99,5	100,1	99,8	103,6	100,0	99,6	99,7
IV	99,4	99,2	100,1	92,4	99,5	100,1	99,8	103,7	100,0	99,9	99,6
V	99,4	99,2	100,1	91,2	99,6	100,1	99,9	102,2	100,0	100,0	99,4
VI	99,4	99,2	100,1	89,6	99,6	100,1	99,9	100,2	100,0	100,0	99,0
VII	99,4	99,2	100,1	89,6	99,6	100,1	99,9	98,1	100,0	100,0	98,7
VIII	99,4	99,2	100,1	97,4	99,6	100,1	99,9	96,5	100,0	100,0	99,1
IX	99,4	99,2	100,5	104,7	100,9	100,1	99,9	96,9	100,0	100,1	99,8
X	102,5	102,8	100,5	122,0	101,1	98,9	100,4	98,2	100,0	101,0	102,4
XI	102,5	102,8	100,6	116,4	101,1	98,9	100,4	99,3	100,0	101,0	102,2
XII	102,5	102,8	100,6	111,0	103,3	98,9	100,4	100,7	100,0	101,0	102,2
1991	102,5	101,3	109,6	111,5	106,4	98,9	99,7	101,6	99,4	101,1	102,7
II	102,5	101,3	109,6	111,5	106,4	98,9	99,7	101,9	99,4	104,8	102,9
III	102,5	101,3	109,8	99,8	107,0	91,8	100,9	101,1	99,4	105,9	102,2
IV	102,5	101,3	109,8	99,8	107,0	91,8	100,9	101,9	99,4	106,0	102,3
V	105,6	104,1	109,6	102,3	107,0	91,8	100,9	101,5	99,4	106,7	103,3
VI	105,6	104,1	109,6	102,3	107,0	91,8	100,9	100,6	99,4	106,7	103,2

Kustannustekijöittäin eritellyt metsätraktoreiden ja hakkuukoneiden indeksipisteluvut (taulut 3-4) ovat saatavissa Tilastokeskuksesta - Index enligt kostnadsfaktorer för skogstraktorer och avverkningsmaskiner (tabellerna 3-4) kan erhållas vid Statistiskcentralen.

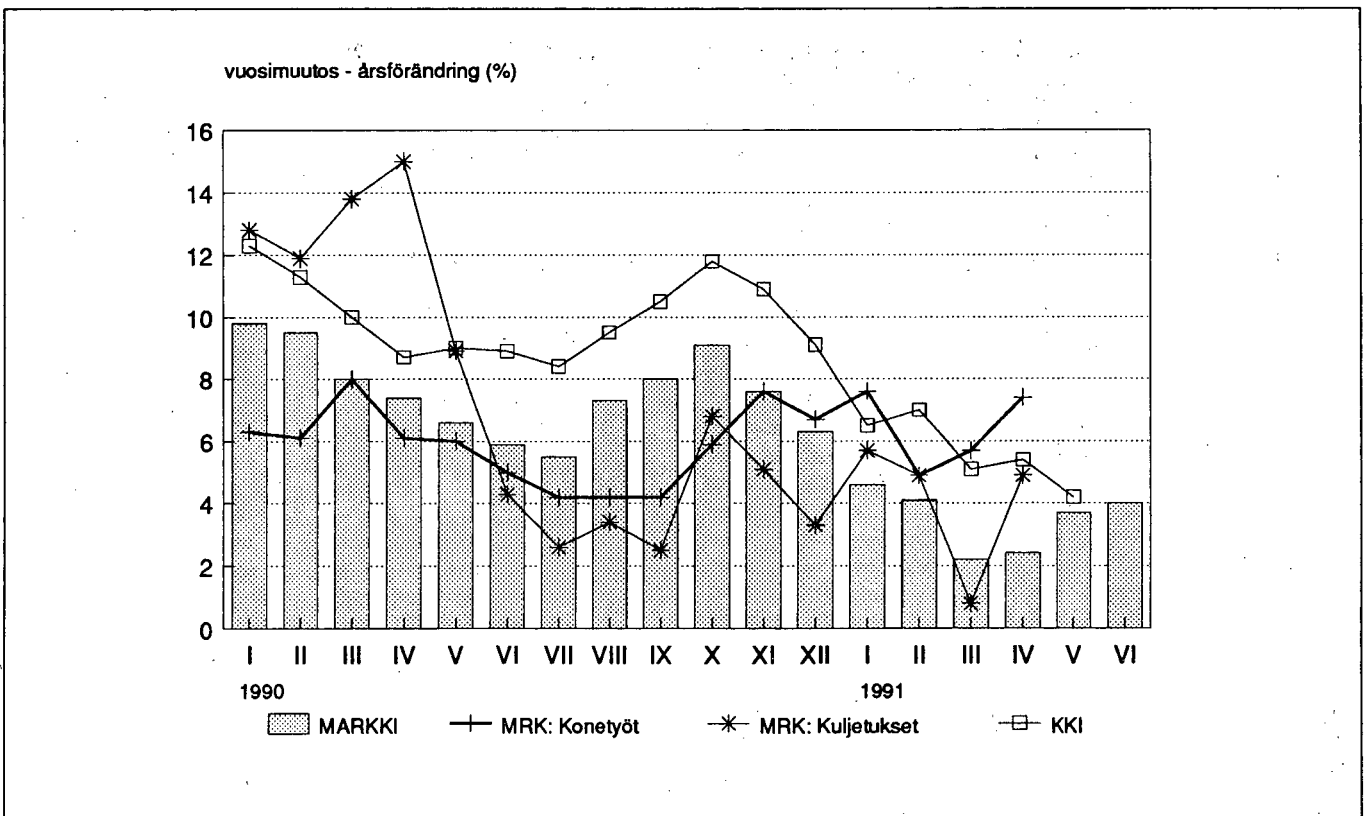
Eräiden indeksien kehitys 1989-1991.
Utvecklingen av några index, 1989-1991.

	MARKKI	MEKKI	RKI	TRK	MRK	MRK		KKI
	1990=100	1990=100	1990=100	1985=100	1985=100	Konetyöt	Kuljetukset	1985=100
1989	93,0	94,0		123	126	117	114	126,1
1990	100,0	100,0	100,0	130	135	124	123	138,8
1990								
I	98,6	98,8	97,9	126	132	119	123	136,1
II	99,2	99,0	98,3	127	132	122	122	135,5
III	99,6	99,7	98,8	129	134	122	124	136,4
IV	99,5	99,6	99,2	129	134	121	123	136,0
V	99,0	99,4	99,5	129	134	123	122	137,5
VI	98,5	99,0	99,9	130	135	125	122	137,2
VII	98,2	98,7	100,3	129	134	125	120	137,1
VIII	99,7	99,1	100,5	130	135	125	121	138,5
IX	100,6	99,8	100,8	130	135	125	121	140,3
X	102,8	102,4	101,4	131	136	126	125	142,8
XI	102,3	102,2	101,6	132	138	128	124	144,4
XII	101,9	102,2	101,8	132	137	127	124	143,6
1991								
I	103,1	102,7	102,0	134	140	128	130	144,8
II	103,3	102,9	101,8	134	139	128	128	145,0
III	101,8	102,2	102,2	134	139	129	125	143,3
IV	101,9	102,3	102,2	135	140	130	129	143,4
V	102,7	103,3	102,2					143,3
VI	102,5	103,2	102,1					

MARKKI = Maarakennusalan konekustannusindeksi - Kostnadsindex för anläggningsmaskiner
 MEKKI = Metsäalan konekustannusindeksi - Kostnadsindex för skogsmaskiner
 RKI = Rakennuskustannusindeksi - Byggnadskostnadsindex
 TRK = Tierakennuskustannusindeksi - Vägbyggnadskostnadsindex
 MRK = Maarakennuskustannusindeksi - Jordbyggnadskostnadsindex
 Konetyöt = Maskinarbeten, Kuljetukset = Transporter
 KKI = Kuorma-autoliikenteen kustannusindeksi - Kostnadsindex för lastbilstrafik



Maarakennusalan konekustannusindeksin (MARKKI), metsäalan konekustannusindeksin (MEKKI) ja maarakennuskustannusindeksin (MRK) kehitys 1990-1991.



Maarakennusalan konekustannusindeksin (MARKKI), kuorma-autoliikenteen kustannusindeksin (KKI) sekä maarakennuskustannusindeksin osaindeksien (konetyöt ja kuljetukset) kehitys 1990-1991.



PL-PB 504
00101 Helsinki-Helsingfors

PMM
Sopimus
00100/617

ARKISTO A2

Maarakennusalan ja metsäalan konekustannusindeksit

Kostnadsindex för anläggningsmaskiner och skogsmaskiner
1991, 2. neljännes - 2 kvartalet

SVT Suomen Virallinen Tilasto
Finlands Officiella Statistik
Official Statistics of Finland

Central Statistical
Office of Finland

Cost indices for earth movers
and forest machinery

Tiedustelut - Förfrågningar

Tuula Pikkarainen
Ari Mikkela
(90) 17 341

Maarakennusalan konekustannusindeksi MARKKI ja metsäalan konekustannusindeksi MEKKI ovat Tilastokeskuksen tuottamia uusia indeksejä (perusvuosi 1990=100). MARKKI kuvaa maarakennusalan koneiden ja MEKKI metsäalan koneiden käyttöön ja omistukseen liittyvien kustannustekijöiden hintojen muutoksia. Konekustannusindekseistä tuotetaan:

- julkaisu neljännesvuosittain
- julkaisuja tarkempia kuukausitulosteita
- erityisindeksejä asiakkaan omalla kustannuspainorakenteella

Julkaisua voi tilata Tilastokeskuksesta: julkaisujen myynti
puh. (90) 1734 2011. Julkaisun hinta á 40 mk/vuositilaus 120 mk.

Kuukausitulosteiden ja erityisindeksien tilaus: Tuula Pikkarainen, Ari Mikkela ja Pirkko Hemmilä puh. (90) 17 341. Kuukausitulosteen hinta kertatoimituksena (1 kpl) 200 mk ja vuositilauksena (12 kpl) 450 mk. Tilaukseen sisältyvät myös neljännesvuosijulkaisut. Kuukausitulosteet molemmista indekseistä (2 x 12 kpl) maksavat 600 mk/vuosi.

Julkaisujen myynti:

Försäljning:

Hinta — Pris

Tilastokeskus
PL 504
00101 Helsinki
Puh. (90) 173 41

Statistikcentralen
PB 504
00101 Helsingfors
Tel. (90) 173 41

40 mk

ISSN 0788-9984