

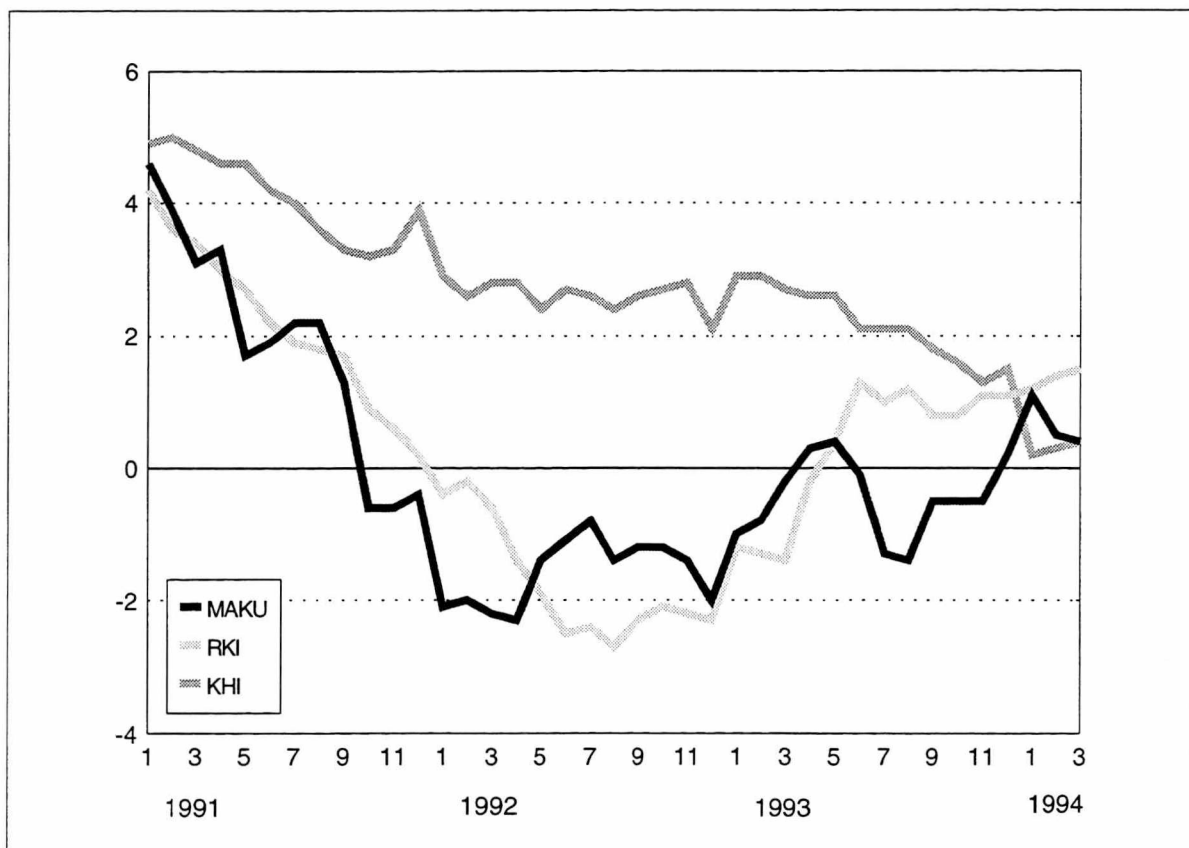
# Maarakennuskustannusindeksi

Jordbyggnadskostnadsindex  
1994, Maaliskuu – Mars

20.4.1994

	Kokonaisindeksi Totalindex	Vuosimuutos Årsförändring %
Maarakennuskustannusindeksi 1990=100 Jordbyggnadskostnadsindex	100,4	0,4

Maarakennuskustannusindeksin, rakennuskustannusindeksin ja kuluttajahintaindeksin vuosimuutokset  
Jordbyggnadskostnadsindex, byggnadskostnadsindex och konsumentprisindex, årsförändringar



**Maarakennuskustannusindeksi – Jordbyggnadskostnadsindex 1990=100**

<b>Indeksit ja vuosimuutokset työlajeittain – Index och årsförändring enligt arbetstyp</b>																
Vuosi ja kuukausi År och månad	Pohjarakennustyöt Grundbyggnadsarbeten		Maarakennustyöt Jordbyggnadskonstruktion		Kalliorakennustyöt Bergbyggnadsarbeten		Murskaustyöt Krossarbeten		Päällystystyöt Beläggningsarbeten		Vesihuoltotyöt Vattenförsörjningsarbeten		Sillanrakennustyöt Brobyggnadsarbeten		Kokonaisindeksi Totalindex	
	Vuosimuutos Årsförändring		Vuosimuutos Årsförändring		Vuosimuutos Årsförändring		Vuosimuutos Årsförändring		Vuosimuutos Årsförändring		Vuosimuutos Årsförändring		Vuosimuutos Årsförändring		Vuosimuutos Årsförändring	
	(5)		(35)		(10)		(10)		(12)		(17)		(11)		(100)	
1990	100,0		100,0		100,0		100,0		100,0		100,0		100,0		100,0	
1991	102,0	2,0	101,6	1,6	103,3	3,3	102,5	2,5	101,7	1,7	102,1	2,1	100,1	0,1	101,9	1,9
1992	101,2	-0,8	99,7	-1,9	102,6	-0,6	100,9	-1,6	100,1	-1,5	100,6	-1,5	97,5	-2,6	100,2	-1,6
1993	100,1	-1,0	99,9	0,2	101,2	-1,4	99,1	-1,8	99,1	-1,0	100,7	0,0	96,7	-0,9	99,8	-0,4
1992 I	102,0	-1,1	100,3	-2,5	103,0	-1,0	101,5	-2,1	100,3	-1,6	101,2	-2,0	98,6	-2,6	100,8	-2,1
II	101,8	-1,1	100,2	-2,5	103,1	-0,7	101,6	-1,7	100,3	-1,4	101,1	-2,0	98,4	-2,4	100,7	-2,0
III	101,3	-1,4	99,4	-2,7	102,8	-1,0	101,3	-1,8	100,3	-1,3	100,4	-2,5	98,0	-2,9	100,2	-2,2
IV	101,3	-1,2	99,4	-2,7	102,6	-1,3	100,8	-2,2	100,1	-2,4	100,4	-2,3	98,4	-3,1	100,2	-2,3
V	101,0	-0,1	99,0	-1,6	102,2	-0,7	100,2	-1,4	99,5	-1,4	100,1	-1,2	97,6	-2,7	99,7	-1,4
VI	101,2	0,1	99,4	-1,3	102,7	-0,2	100,7	-0,9	100,1	-0,9	100,4	-1,0	97,8	-2,3	100,1	-1,1
VII	101,2	-0,1	99,7	-1,2	103,0	0,4	101,2	-0,4	100,9	-0,5	100,4	-1,0	98,2	-1,7	100,4	-0,8
VIII	101,5	-0,6	100,1	-1,7	103,2	-0,2	101,5	-1,2	101,2	-1,1	100,8	-1,6	98,3	-2,1	100,7	-1,4
IX	101,4	-0,3	100,0	-1,4	102,9	-0,2	101,1	-1,3	100,8	-1,2	100,9	-1,0	97,6	-2,2	100,5	-1,2
X	101,5	-0,4	99,9	-1,2	102,6	-0,3	100,7	-1,2	100,0	-1,7	101,0	-0,8	96,4	-3,1	100,3	-1,2
XI	100,3	-1,3	99,7	-1,2	101,9	-1,2	100,1	-2,1	99,3	-2,4	100,7	-0,7	95,8	-2,7	99,8	-1,4
XII	99,7	-2,2	99,2	-1,9	101,6	-1,3	99,6	-2,3	98,9	-2,6	100,2	-1,6	95,4	-3,1	99,3	-2,0
1993 I	100,0	-1,9	99,8	-0,5	101,8	-1,1	99,8	-1,6	99,1	-1,2	100,3	-0,8	96,4	-2,2	99,8	-1,0
II	100,2	-1,6	99,9	-0,3	102,0	-1,0	100,0	-1,6	99,3	-1,0	100,5	-0,6	96,2	-2,2	99,9	-0,8
III	100,3	-0,9	100,2	0,7	102,1	-0,7	99,9	-1,3	99,3	-1,0	100,6	0,2	96,2	-1,9	100,0	-0,2
IV	100,7	-0,6	100,6	1,1	101,8	-0,8	99,8	-1,0	100,2	0,1	101,4	1,0	97,2	-1,2	100,5	0,3
V	100,2	-0,8	100,2	1,2	101,6	-0,6	99,6	-0,7	99,9	0,3	100,9	0,7	96,9	-0,7	100,1	0,4
VI	100,2	-0,9	100,1	0,6	101,3	-1,4	99,2	-1,5	99,3	-0,8	100,8	0,5	97,1	-0,7	100,0	-0,1
VII	99,5	-1,7	99,3	-0,4	100,6	-2,4	98,3	-2,9	98,0	-2,9	100,1	-0,3	96,0	-2,2	99,1	-1,3
VIII	99,8	-1,7	99,5	-0,6	100,7	-2,4	98,4	-3,0	98,2	-3,0	100,4	-0,4	96,2	-2,2	99,3	-1,4
IX	100,7	-0,7	100,3	0,3	100,8	-2,1	98,6	-2,5	99,1	-1,7	101,2	0,3	97,1	-0,5	100,0	-0,5
X	100,5	-1,1	100,0	0,1	100,5	-2,0	98,4	-2,3	98,8	-1,2	101,0	0,0	96,9	0,5	99,8	-0,5
XI	99,8	-0,5	99,6	-0,1	100,4	-1,4	98,2	-1,8	98,7	-0,6	100,4	-0,3	96,5	0,8	99,4	-0,5
XII	99,7	0,0	99,6	0,4	100,4	-1,1	98,7	-1,0	99,4	0,5	100,3	0,2	97,3	2,0	99,5	0,2
1994 I	101,0	0,9	100,8	0,9	101,6	-0,2	100,4	0,6	100,5	1,4	101,9	1,5	98,7	2,4	100,8	1,1
II	100,4	0,2	100,3	0,4	101,3	-0,8	100,1	0,1	100,2	0,9	101,3	0,8	98,5	2,4	100,4	0,5
III	100,2	-0,1	100,3	0,1	100,9	-1,2	99,9	0,0	100,5	1,2	101,2	0,6	99,5	3,4	100,4	0,4

Panosnimikkeittaiset indeksipisteluvut koko maarakennusalalta (taulu 3) ja eri työlajeista (taulut 4-10) sekä kustannustekijöittäin eritellyt pisteluvut (taulu 11) on saatavana Tilastokeskuksesta.

Index efter insatsbenämning för hela jordbyggnadsområdet (tabell 3) och olika arbetstyper (tabellerna 4-10) samt index efter kostnadsfaktor (tabell 11) kan erhållas vid Statistikcentralen.

**Maarakennuskustannusindeksi  
Jordbyggnadskostnadsindex  
1990=100**

**Tie- ja maarakennuskustannusindeksit  
Väg- och jordbyggnadskostnadsindex  
1985=100**

Vuosi ja kuukausi År och månad	1)	2)	3)	4)	4)	5)
	M-indeksi M-index	K-indeksi K-index	S-indeksi S-index	Tierakennus- kustannusindeksi Vägbyggnads- kostnadsindex	Maarakennus- kustannusindeksi Jordbyggnads- kostnadsindex	E-indeksi E-index
1985				100	100	100
1987				108	110	106
1988				114	119	110
1989				123	126	115
1990	100,0	100,0	100,0	130	135	122
1991	102,2	103,4	100,4	134	139	125
1992	100,8	103,0	98,3	130	136	119
1993	99,9	101,4	97,1	127	136	115
1992 I	101,3	103,3	99,3	132	137	120
II	101,2	103,4	99,0	131	137	120
III	100,6	103,1	98,7	130	136	118
IV	100,6	102,9	99,2	130	136	119
V	100,1	102,4	98,3	129	135	116
VI	100,6	102,9	98,5	130	136	119
VII	100,9	103,4	99,1	131	138	121
VIII	101,3	103,6	99,3	131	139	122
IX	101,1	103,3	98,5	130	138	121
X	101,1	103,2	97,2	128	135	117
XI	100,6	102,4	96,5	127	135	116
XII	100,0	102,1	96,0	127	135	117
1993 I	99,8	101,7	96,3	129	137	117
II	100,0	102,0	96,0	128	137	116
III	100,1	102,0	96,1	128	136	115
IV	100,4	101,9	97,3	127	136	114
V	100,0	101,6	96,9	127	135	114
VI	99,7	101,3	97,1	126	135	113
VII	99,4	101,1	96,7	126	135	113
VIII	99,6	101,2	96,9	126	134	112
IX	100,4	101,3	98,0	127	136	115
X	100,1	101,0	97,8	128	136	116
XI	99,7	100,9	97,5	128	137	116
XII	99,8	100,9	98,3	128	137	116
1994 I	100,4	101,4	98,8	130	139	117
II	100,0	101,1	98,7	129	138	116
III	99,9	100,7	99,8	129	138	116

- 1) Kokonaisindeksi ilman sillanrakennustyötä. Näin saatu indeksi ilman työntekijöiden ja työnjohdon palkkoja ja välillisiä palkkoja. Totalindex exkl. brobyggnadsarbete. Indexet som räknats på detta sätt exkl. arbetarnas och arbetsledningens löner och indirekta löner.
- 2) Kalliorakennustyön indeksi ilman työntekijöiden ja työnjohdon palkkoja ja välillisiä palkkoja. Index för bergbyggnadsarbete exkl. arbetarnas och arbetsledningens löner och indirekta löner.
- 3) Sillanrakennustyön indeksi ilman työntekijöiden ja työnjohdon palkkoja ja välillisiä palkkoja. Index för brobyggnadsarbete exkl. arbetarnas och arbetsledningens löner och indirekta löner.
- 4) Kehittyä vuoden 1994 tammikuusta lähtien samalla tavalla kuin maarakennuskustannusindeksin 1990=100 kokonaisindeksi. Fr.o.m. januari 1994 utvecklas indexet på samma sätt som jordbyggnadskostnadsindexets (1990=100) totalindex.
- 5) Kokonaisindeksi (Maarakennuskustannusindeksi 1985=100) ilman kohtia työpalkat ja yleiskulut. Kehittyä vuoden 1994 tammikuusta lähtien samalla tavalla kuin M-indeksi. Totalindex (Jordbyggnadskostnadsindex 1985=100) exkl. punkterna för arbetslöner och allmänna kostnader. Indexet utvecklas fr.o.m. januari 1994 på samma sätt som M-index.

00022 TILASTOKESKUS  
00022 STATISTIKCENTRALEN

Postitus  
**2 lk** kirje

PMM  
Sopimus  
00022/1

SVT Suomen Virallinen Tilasto  
Finlands Officiella Statistik  
Official Statistics of Finland

Statistics Finland

Cost index of civil  
engineering works

Tiedustelut - Förfrågningar

Pirkko Hemmilä  
Tuula Turunen  
(90) 17 341

**Hyvä Vastaanottaja**

**Nyt** on ilmestynyt uudistunut, käyttäjiä mahdollisimman hyvin palveleva

**MAARAKENNUSKUSTANNUSINDEKSI 1990 = 100**

Tämä uusi indeksi korvaa vanhan Tie- ja maarakennuskustannusindeksin 1985=100. Indeksi sisältää seuraavat työlajikohtaiset osaindeksit: pohjanrakennus-, maarakenne-, kalliorakennus-, murskaus-, päällystys-, vesihuolto- ja silta-työt. Indeksien panosnimikkeinä ovat työvoima, oma kalusto, vieraat kone- ja kuljetuspalvelut, materiaalit ja työmaan yhteiskustannukset.

*Julkaisu ilmestyy kuukausittain ja sen hintana on 300 mk!*

**Mikäli** haluat perusteellisempaa ja monipuolisempaa tietoa uudistuksesta, **tutustu myös tuoreeseen käsikirjaan:**

Pirkko Hemmilä ja Jouko Kankainen:  
Maarakennuskustannusindeksi 1990 = 100

Käsikirjassa selvitetään uudistuksen taustaa ja ratkaisuja sekä esimerkkilaskelmia indeksin soveltamisesta.

**Kaikki tämä edulliseen hintaan 90 mk !**

**Lisäksi** saatavana myös tarkempia kuukausitulosteita sekä erityisindeksejä, joita teemme haluamallasi kustannuspainorakenteella!

**Tilaa jo tänään:**

Julkaisut:	Tilastokeskus	puh. 1734 2011
Kuukausitulosteet ja erityisindeksit:	Tuula Turunen	puh. 1734 3369
	Pirkko Hemmilä	puh. 1734 3470

**Myynti:**

**Försäljning:**

**Hinta – Pris**

Julkaisujen myynti / 3B  
00022 TILASTOKESKUS  
Puh. (90) 1734 2011

Publikationsförsäljning / 3B  
00022 STATISTIKCENTRALEN  
Tfn (90) 1734 2011

30 mk

ISSN 1236-9942