

MAA- JA VESIRAKENTAMINEN JA SUHDANTEET

Numero 1/2006

Rakentaminen 2006

Lisätietoja: Sinikka Kanerva
Vastaava tilastojohtaja: Hannele Orjala

MAA- JA VESIRAKENTAMINEN JA SUHDANTEET

Lukijalle

Julkaisu sisältää tuoreimmat maa- ja vesirakentamisen tilastot yhteen koottuina.

Julkaisu ilmestyy Rakentaminen sarjassa.

Lisätietoja:

Sinikka Kanerva (09) 17 341 tai ko. sivun alalaidassa mainittu henkilö.

Vuosikertahinta 59 euroa.
Kestotilauksena 54 euroa
Ilmestyy neljä kertaa vuodessa.

© 2006 Tilastokeskus

Julkaisun tiedot vapaasti lainattavissa. Lainattaessa mainittava ko. tiedon kohdalla ilmoitettu lähde.

ISSN 1456-8152/Maa- ja vesirakentaminen ja suhdanteet (print)
ISSN 1795-4541/Maa- ja vesirakentaminen ja suhdanteet (pdf)

Rakentaminen 2006
Byggandet
Construction

sähköposti:
rakennus.suhdanne@tilastokeskus.fi

<u>Katsaus</u>	3
<u>Maa- ja vesirakennusyritysten myynnin määraindeksi</u>	4
<u>Maa- ja vesirakennusalan yritysten liikevaihto ja palkkasummaindeksi</u>	5
<u>Maarakennuskustannusindeksi – Maarakennusalan konekustannusindeksi</u>	6
<u>Rakennuskustannusindeksi – Kuorma-autoliikenteen kustannusindeksi</u>	7
<u>Maa- ja vesirakennusalan työllisyys</u>	8
<u>Maa-aineksen kuljetus – Soran ja hiekan otto</u>	9
<u>Talonrakentaminen</u>	10
<u>Maa- ja vesirakennusalan aloittaneet ja lopettaneet yritykset</u>	11
<u>Maa- ja vesirakentaminen kansantaloudessa</u>	12
<u>Yritysten ja julkisen sektorin maa- ja vesirakentaminen</u>	13
<u>Kansainvälistä vertailua</u>	14

Julkaisussa käytetty muutos% on laskettu edellisen vuoden vastaavasta ajankohdasta tai -jaksosta.

Työpäiväkorjauksella eliminoidaan kalenterista johtuvat vaihtelut.

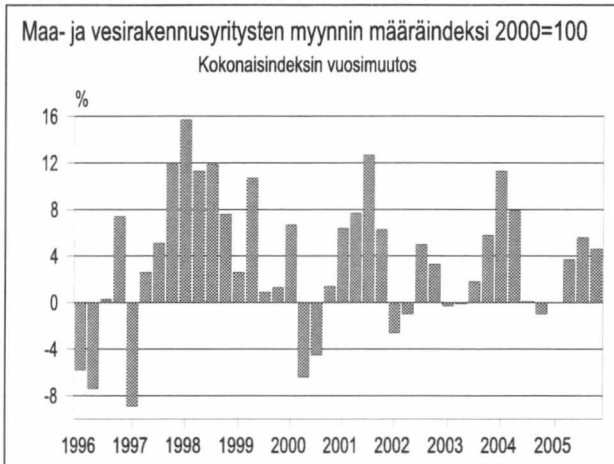
Kausivaihtelulla tarkoitetaan niitä vuoden sisällä tapahtuvia systemaattisia, ei välttämättä säännöllisiä, heilahteluja taloudellisissa aikasarjoissa, jotka on usein aiheuttanut jokin ei-taloudellinen ilmiö.

Trendi kuvaa sarjan pitkän ajan suhdannevaihtelua.

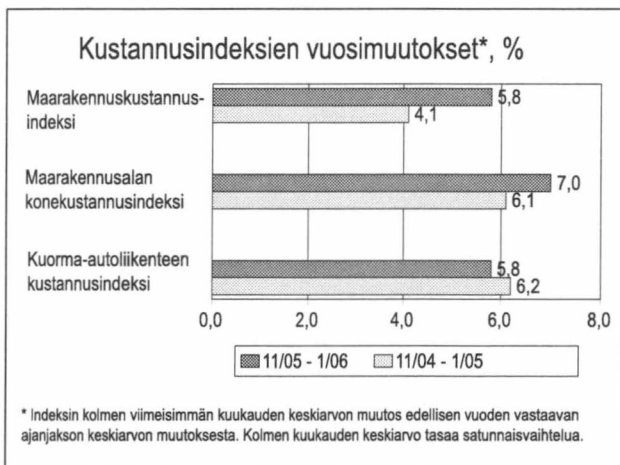
Tämän julkaisun trendikuviot on tuotettu TRAMO/SEATS-menetelmällä tähän saakka käytössä olleen X11-menetelmän sijasta.

Eurostatin suosittelema menetelmän vaihto parantaa kausitasoitettujen tietojen laatua ja kansainvälistä vertailtavuutta. Uusi menetelmä poistaa kausivaihtelun vaikutukset aiempaa menetelmää tehokkaammin.

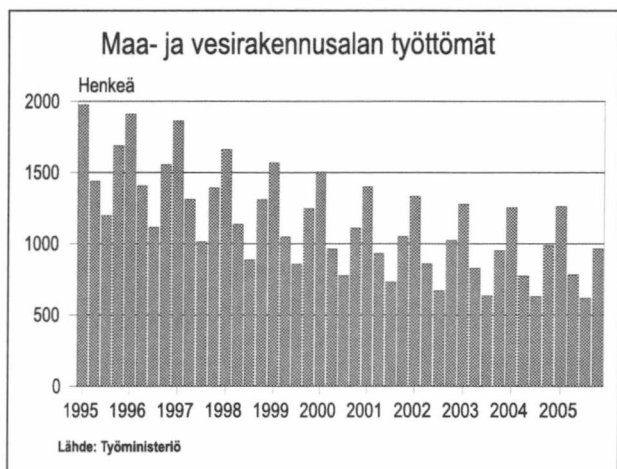
KATSAUS



Myynnin määrän muutos



Kustannusten muutokset



Työttömät

Maa- ja vesirakentamisen myynnin määrä kääntyi selvään nousuun vuoden 2005 viimeisellä neljänneksellä ollen nyt 4,6 prosenttia. Vuotta aiemmin vastaavana aikana myynnin määrä laski yhdellä prosentilla. Kaikkiaan maa- ja vesirakentamisen myynnin määrä kasvoi 4 prosenttia vuonna 2005.

Maa- ja vesirakennusalan yritysten kotimaan liikevaihto kasvoi viime vuoden loka-joulukuussa 11,2 prosenttia vuoden 2004 vastaavaan ajanjaksoon verrattuna. Joulukuussa kasvua oli 11,9 prosenttia. Koko vuoden 2005 liikevaihto kasvoi 9,8 prosenttia edellisen vuoden vastaavaan ajanjaksoon. Maa- ja vesirakennusalan liikevaihto kasvoi vuoden 2004 alkupuoliskolla yli 10 prosentin vauhdilla, mutta loppupuolella vuotta kasvu hidastui. Kasvun hidastuminen jatkui vuoden 2005 keväälle saakka, mutta kesästä lähtien kasvu on tasaisesti kiihtynyt.

Maa- ja vesirakennusalan palkkasumma kasvoi ajanjaksolla marraskuu 2005- tammikuu 2006 10,9 prosenttia, kun edellisen vuoden vastaavan ajanjakson nousu oli 6,7 prosenttia. Vuoden 2005 palkkasumman kasvu oli 8,4 prosenttia, kun taas vuonna 2004 palkkasumma kasvoi 5,4 prosenttia.

Maarakennuskustannusindeksi nousi viime vuoden neljänneillä vuosineljänneksellä 5,6 prosenttia edellisen vuoden vastaavaan ajankohtaan verrattuna. Tammi-joulukuussa 2005 maarakentamisen kustannukset nousivat 4,8 prosenttia kun edellisen vuoden vastaava nousu oli 2,8 prosenttia.

Maa-aineksen hinta nousi vuoden 2005 aikana lähes 8 prosenttia, mikä oli noin 6 prosenttia enemmän kuin vuonna 2004. Kuorma-autoliikenteen kustannusindeksi osoitti kuljetuskustannusten kasvaneen 6,6 prosenttia edellisvuoteen verrattuna.

Vuonna 2005 maa- ja vesirakennusalan työllisten määrä oli 36 000, mikä oli 9 prosenttia enemmän kuin vuotta aiemmin. Vuoden 2005 neljänneillä neljänneksellä työllisten määrä oli 36 000, mikä oli kahdeksan prosenttia suurempi kuin vuoden 2004 loka-joulukuussa.

Vuonna 2005 työttömiä oli keskimäärin 908 henkilöä, mikä on suunnilleen saman verran kuin vuonna 2004. Vuoden viimeisellä neljänneksellä työttömien määrä oli kaksi prosenttia vähemmän verrattuna vuoden 2004 loka-joulukuuhun. Maa- ja vesirakennusalan työpaikkoja on ollut vuonna 2005 avoimina lähes puolet enemmän kuin edellisenä vuonna.

MAA- JA VESIRAKENNUSYRITYSTEN MYNNIN MÄÄRÄINDEKSI

MAA- JA VESIRAKENNUSYRITYSTEN MYNNIN MÄÄRÄINDEKSI 2000=100

	I	II	III	IV	Koko vuosi
1995	57,3	87,3	107,3	90,4	85,6
1996	54,0	80,8	107,6	97,1	84,9
1997	49,2	82,9	113,1	108,7	88,5
1998	56,9	92,3	126,6	117,0	98,2
1999	58,4	102,2	127,7	118,5	101,7
2000	62,3	95,7	121,9	120,1	100,0
2001	66,3	103,1	137,4	127,7	108,6
2002	64,6	102,1	144,3	131,9	110,7
2003	64,4	102,0	146,9	139,6	113,2
2004	71,7	110,1	147,0	138,2	116,8
2005	71,7	114,2	155,3	144,6	121,5

Maa- ja vesirakennusyritysten myynnin määräindeksi mittaa alan tuotannon määrän kehitystä. Indeksikuva kuvaa tuotannon määrän suhteellista muutosta verrattuna perusvuoden tuotannon keskiarvoon. Tämän hetkisen indeksin perusvuosi on 2000. Indeksisarja alkaa vuodesta 1995.

Indeksi julkaistaan neljännesvuosittain. Alkuperäisen indeksisarjan lisäksi lasketaan kausitasoitettu sarja sekä trendisarja.

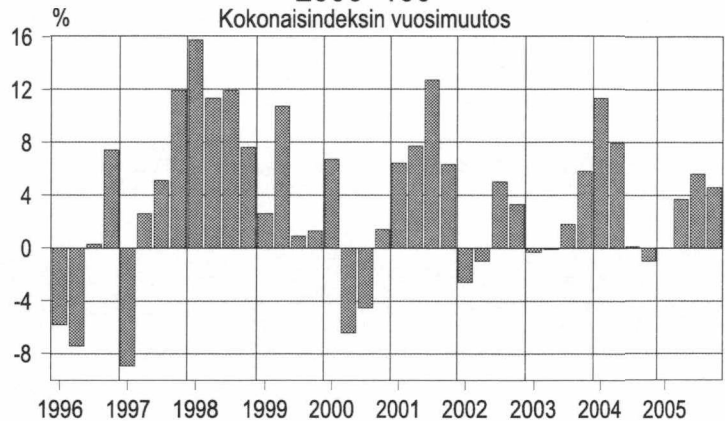
Indeksin laskennassa käytetään verohallinnon yrityskohtaista arvonlisäveron maksu- ja ilmoitusmenettelyn valvonta-aineistoa sekä Tilastokeskuksen suuryritystiedustelun tietoja. Havaintoyksikkönä on yritys tai toimialayksikkö. Lisäksi laskennassa käytetään Tilastokeskuksen maarakennuskustannusindeksiä.

Indeksin laskennassa on käytetty toimialaluokitusta TOL95 vuoden 2001 loppuun. Vuoden 2002 alusta on käytetty toimialaluokitusta TOL2002.

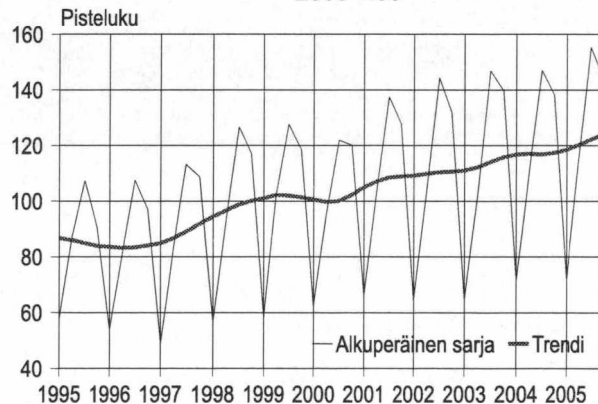
Indeksin laskenta perustuu ns. muutosestimointiin. Laskennan perustana on yrityskohtaiset tiedot alihankinnoista puhdistetusta kotimaan liikevaihdosta. Laskennasta poistetaan yritykset, joiden kehitys poikkeaa huomattavasti toimialan yleisestä kehityksestä. Mukaan laskentaan otetaan ne yritykset, joille löytyy tieto tarkasteltavalta ajanjaksolta ja edellisen vuoden vastaavalta ajanjaksolta.

Laskennassa mukana olevien yritysten perusteella lasketaan toimialan vuosimuutosprosentti. Indeksisarjaa jatketaan tämän muutoksen avulla. Näin saadusta indeksisarjasta poistetaan hintojen muutoksen vaikutus deflatoimalla se maarakennuskustannusindeksillä.

Maa- ja vesirakennusyritysten myynnin määräindeksi 2000=100



Maa- ja vesirakennusyritysten myynnin määräindeksi 2000=100

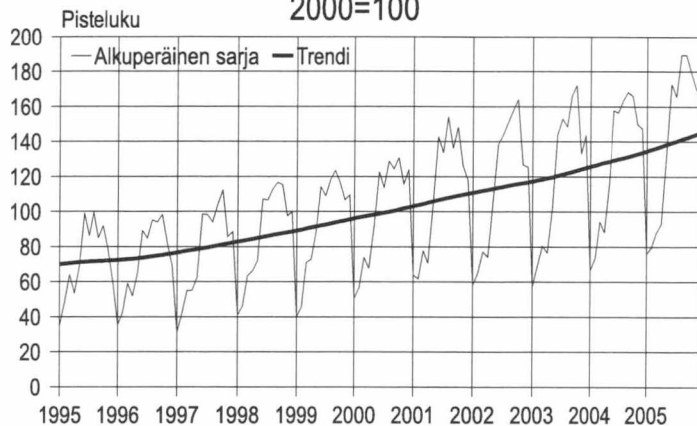


Maa- ja vesirakentamisen neljännesvuosittaiset myynnin määräindeksit julkaistaan Tilastokeskuksen Internet-sivuilla osoitteessa: tilastokeskus.fi/rakentamisenliikevaihtoindexit, jossa ne löytyvät myös Excel-taulukoina.

Lähde: Tilastokeskus, Rakentamisen suhdanteet
Tiedustelut: Kaj Isaksson (09) 17 341

MAA- JA VESIRAKENNUSYRITYSTEN LIIKEVAIHTO- JA PALKKASUMMAINDEKSIT

Maa- ja vesirakennusyritysten liikevaihtoindeksi
2000=100

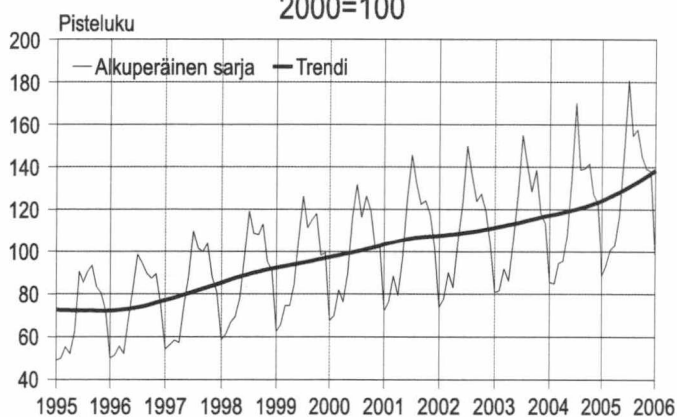


LIIKEVAIHTOINDEKSI 2000=100

	2004	muutos% ¹⁾	2005	muutos% ¹⁾
tammi	66,6	11,0	76,1	8,7
helm	73,4	12,8	79,6	6,8
maal	94,4	13,5	88,1	4,0
huhti	88,2	13,3	92,9	1,8
touko	116,6	15,6	129,9	3,9
kesä	157,8	12,5	172,8	9,1
heinä	156,4	8,0	165,6	8,7
elo	163,4	7,2	189,3	10,5
syys	168,2	4,3	189,3	11,5
loka	166,0	2,2	179,6	12,2
marr	149,9	2,7	170,7	11,5
joulu	147,4	3,2	165,0	11,2
Koko vuosi	129,0	7,1	141,6	9,8

Tarkasteltava muuttuja on kotimaan liikevaihto, joka muodostuu kotimaan arvonlisäveronalaisesta myynnistä.

Maa- ja vesirakennusyritysten palkkasummaindeksi
2000=100



PALKKASUMMAINDEKSI 2000=100

	2004	muutos% ¹⁾	2005	muutos% ¹⁾
tammi	85,6	4,6	88,6	6,7
helm	84,9	6,8	93,4	7,4
maal	94,6	4,2	100,7	6,6
huhti	95,5	5,9	103,0	8,0
touko	107,7	5,3	116,9	7,7
kesä	134,2	5,9	145,4	8,3
heinä	170,0	6,4	180,7	7,6
elo	138,7	4,5	154,6	8,5
syys	139,3	5,5	157,7	10,0
loka	141,5	2,8	145,0	9,0
marr	127,2	5,9	139,2	8,3
joulu	123,0	5,8	138,0	7,8
Koko vuosi	120,2	5,4	130,3	8,4

Tarkasteltava muuttuja on ennakonpidätyksen alaiset palkat, joiden perusteella maksetaan työnantajan sosiaaliturvamaksua.

¹⁾ Muutos on kolmen viimeisimmän kuukauden keskiarvon muutos edellisen vuoden vastaavasta ajankohdasta.

Indeksien laskennassa käytetään verohallinnon aineistoja, joita Tilastokeskus itse täydentää.

Molempien indeksien sarjat löytyvät Excel-taulukoina myös Tilastokeskuksen Internet-sivuilta osoitteesta: tilastokeskus.fi/rakentamisenliikevaihtoindeksit

Lähde: Tilastokeskus, Liiketoiminnan kuukausikuvaajat
Tiedustelut: Anja Räisänen (09) 17 341

MAARAKENNUSKUSTANNUSINDEKSI

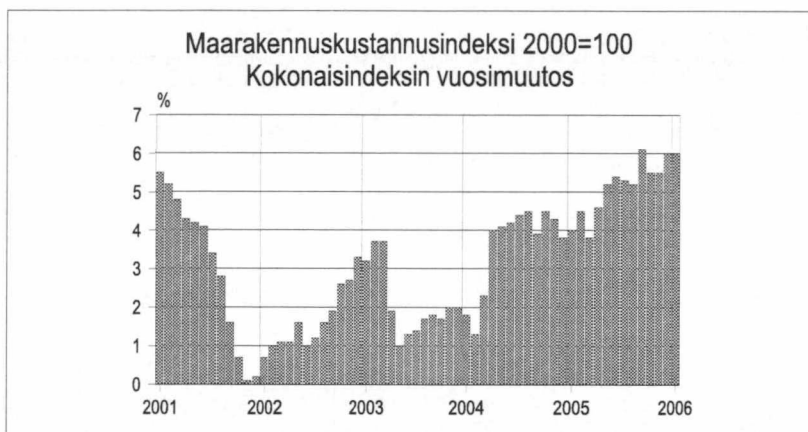
MAARAKENNUSKUSTANNUSINDEKSI 2000=100

Kokonaisindeksi

	2005	2006
tammi	113,3	120,1
helmi	113,8	
maalis	114,6	
huhti	115,5	
touko	115,9	
kesä	116,5	
heinä	116,7	
elo	117,1	
syys	118,4	
loka	118,7	
marras	118,5	
joulu	118,7	
Koko vuosi	116,5	

MAARAKENNUSKUSTANNUSINDEKSI 2000=100

	Maarakennetyöt		Päälystystyöt	
	2005	2006	2005	2006
tammi	114,4	120,7	109,7	125,0
helmi	114,8		111,2	
maalis	115,4		113,1	
huhti	116,2		113,5	
touko	116,8		115,2	
kesä	117,9		116,1	
heinä	117,8		117,4	
elo	118,3		118,7	
syys	119,5		120,9	
loka	119,3		122,4	
marras	119,1		121,7	
joulu	119,1		123,4	
Koko vuosi	117,4		116,9	

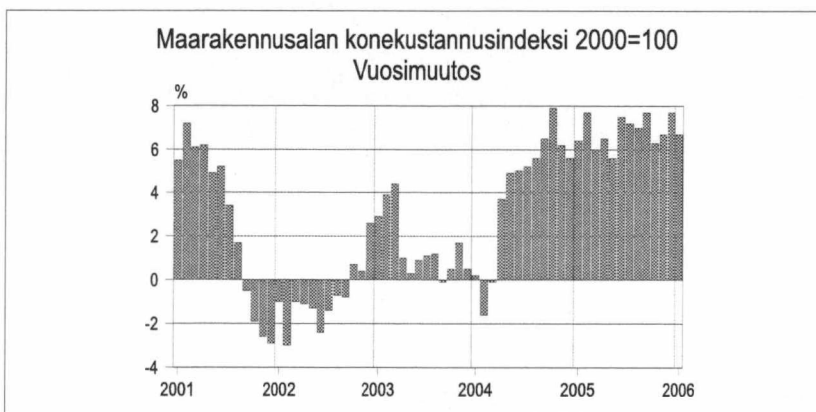


Lähde: Tilastokeskus, Maarakennuskustannusindeksi
Tiedustelut: Anja Lindqvist (09) 17 341

MAARAKENNUSALAN KONEKUSTANNUSINDEKSI

MAARAKENNUSALAN KONEKUSTANNUSINDEKSI 2000=100

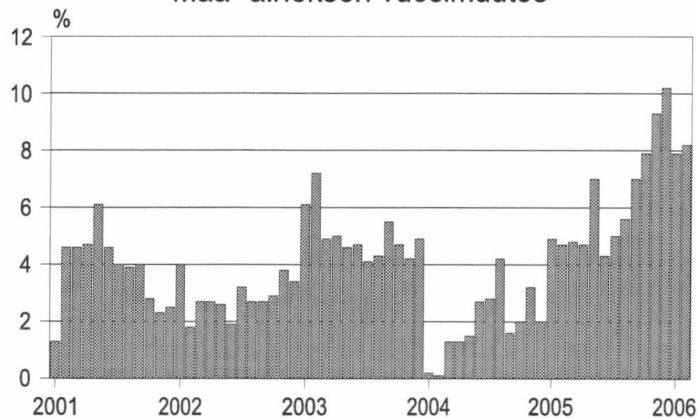
	2005	2006
tammi	110,2	117,6
helmi	110,7	
maalis	112,8	
huhti	113,9	
touko	113,5	
kesä	115,6	
heinä	115,9	
elo	116,5	
syys	117,6	
loka	118,5	
marras	117,1	
joulu	116,9	
Koko vuosi	114,9	



Lähde: Tilastokeskus, Maarakennusalan ja metsäalan konekustannusindeksi
Tiedustelut: Anja Lindqvist (09) 17 341

RAKENNUSKUSTANNUSINDEKSI

Rakennuskustannusindeksi 2000=100
Maa- aineksen vuosimuutos



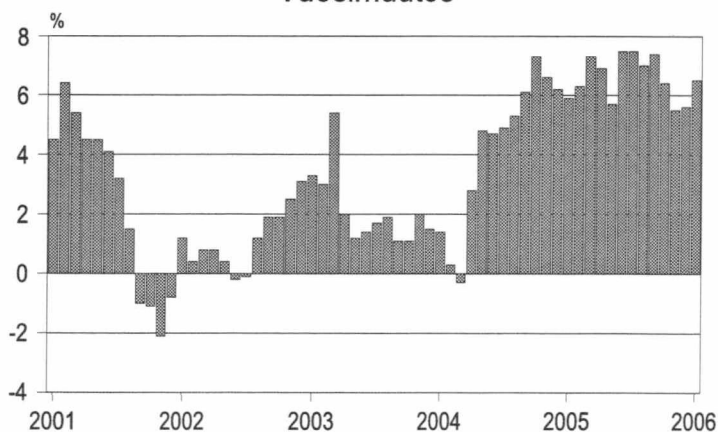
Lähde: Tilastokeskus, Rakennuskustannusindeksi
Tiedustelut: Sinikka Kanerva (09) 17 341

RAKENNUSKUSTANNUSINDEKSI
2005=100
Maa-aines

	2005	2006
tammi	97,0	104,7
helmi	97,2	105,2
maalis	97,7	
huhti	97,9	
touko	100,1	
kesä	98,2	
heinä	99,2	
elo	101,1	
syys	101,3	
loka	101,6	
marras	104,3	
joulu	104,4	
Koko vuosi	100,0	

KUORMA-AUTOLIIKENTEN KUSTANNUSINDEKSI

Kuorma-autoliikenteen kustannusindeksi 2000=100
Vuosimuutos



Lähde: Tilastokeskus, Kuorma-autoliikenteen kustannusindeksi
Tiedustelut: Jenni Taskinen (09) 17 341

KUORMA-AUTOLIIKENTEN
KUSTANNUSINDEKSI 2000=100

	2005	2006
tammi	113,0	120,4
helmi	113,0	
maalis	116,4	
huhti	116,3	
touko	115,8	
kesä	117,6	
heinä	118,1	
elo	118,8	
syys	119,8	
loka	121,3	
marras	119,5	
joulu	119,2	
Koko vuosi	117,4	

MAA- JA VESIRAKENNUSALAN TYÖLLISYYS

MAA- JA VESIRAKENNUSALAN TYÖLLISET

Vuosi/neljännes	1000		
	henkeä	muutos%	
2004	I	28	0
	II	33	-3
	III	37	-2
	IV	34	6
Koko vuoden ka.	33	0	
2005	I	31	12
	II	37	13
	III	38	4
	IV	36	8
Koko vuoden ka.	36	9	

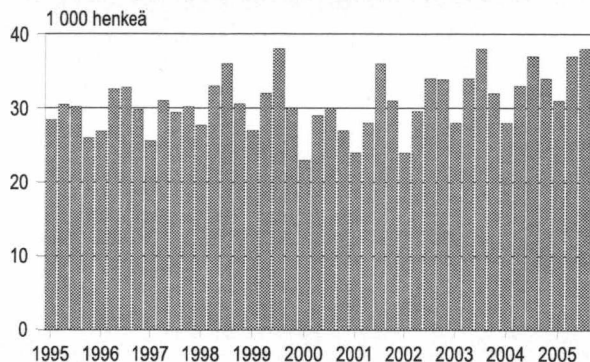
MAA- JA VESIRAKENNUSALAN TYÖTTÖMÄT

Vuosi/neljännes	henkeä		
	henkeä	muutos%	
2004	I	1 253	-2
	II	773	-7
	III	630	-1
	IV	987	4
Koko vuoden ka.	911	-1	
2005	I	1 264	1
	II	784	1
	III	618	-2
	IV	966	-2
Koko vuoden ka.	908	0	

MAA- JA VESIRAKENNUSALAN AVOIMET TYÖPAIKAT, lukumäärä

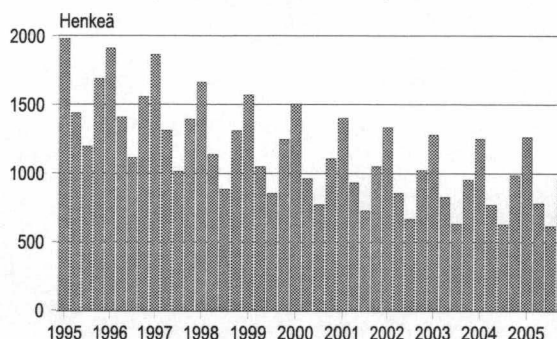
	2004	2005	2006
tammi	79	45	65
helmi	113	164	
maalis	84	231	
huhti	34	138	
touko	55	81	
kesä	61	44	
heinä	62	49	
elo	38	68	
syys	40	56	
loka	30	39	
marras	36	19	
joulu	28	22	
Koko vuosi	660	956	

Maa- ja vesirakennusalan työlliset



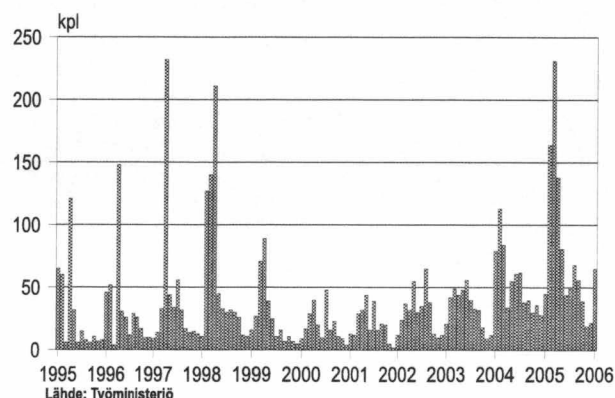
Lähde: Tilastokeskus

Maa- ja vesirakennusalan työttömät



Lähde: Työministeriö

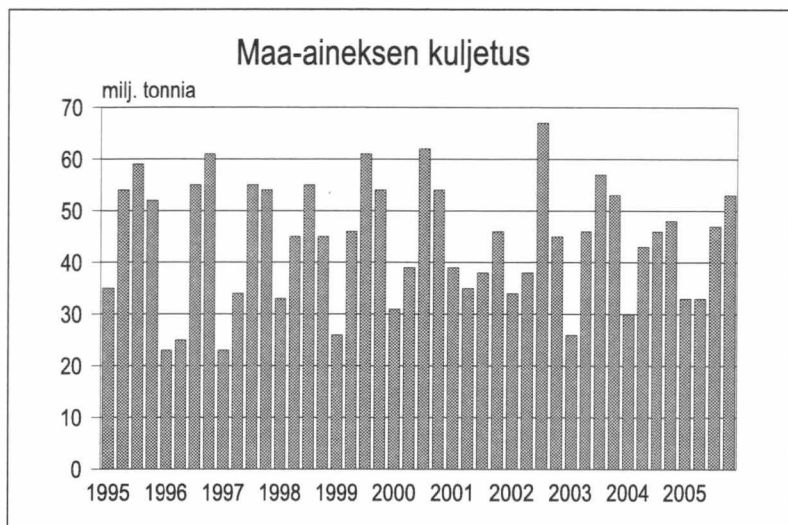
Maa- ja vesirakennusalan avoimet työpaikat



Lähde: Työministeriö

Lähde: Tilastokeskus, Työvoimatutkimus, Työministeriö
Tiedustelut: Tilastokeskus, Kalle Sinivuori (09) 17 341,
 Työministeriö, Työnvälitystilasto 010 60 4001

MAA-AINEKSEN KULJETUS

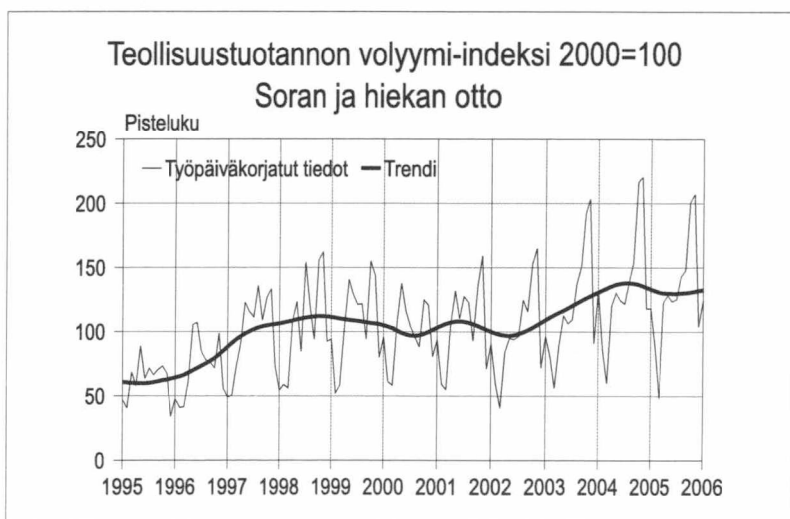


Lähde: Tilastokeskus, Tieliikenteen tavarankuljetustilasto
Tiedustelut: Sami Lahtinen (09) 17 341

MAA-AINEKSEN KULJETUS

Vuosi/nelj.	Tavaramäärä, milj. tonnia				
	I	II	III	IV	I-IV
1995	35	54	59	52	200
1996	23	25	55	61	164
1997	23	34	55	54	166
1998	33	45	55	45	177
1999	26	46	61	54	187
2000	31	39	62	54	186
2001	39	35	38	46	158
2002	34	38	67	45	184
2003	26	46	57	53	182
2004	30	43	46	48	167
2005	33	33	47	53	166

SORAN JA HIEKAN OTTO



Lähde: Tilastokeskus, Teollisuuden suhdanteet
Tiedustelut: Pekka Hänninen (09) 17 341

TEOLLISUUSTUOTANNON VOLYYMI-INDEKSI 2000=100

	Sorran ja hiekan otto			
	Työpäiväkorjatut tiedot			
	2005	muutos %	2006	muutos %
tammi	118,3	-11	124,4	5
helmi	87,9	2		
maalis	48,3	-19		
huhti	123,1	2		
touko	128,4	-1		
kesä	123,7	-1		
heinä	125,3	3		
elo	143,1	3		
syys	148,0	-4		
loka	200,7	-7		
marras	207,3	-6		
joulu	104,3	-12		
Koko vuosi	129,9	-4		

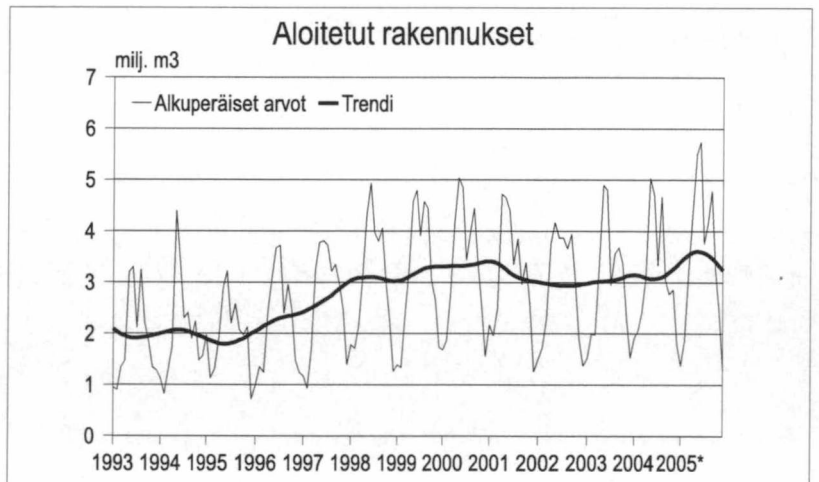
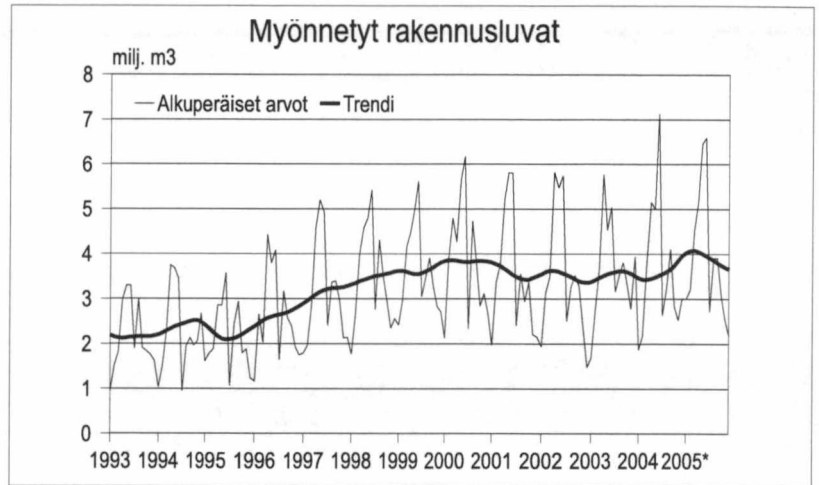
TALONRAKENTAMINEN

MYÖNNETYT RAKENNUSLUVAT, milj. m³ Kaikki rakennukset

	2004	2005*	Muutos% ¹⁾
tammi	1,87	3,00	61
helmi	2,17	3,20	49
maalis	3,80	4,53	21
huhti	5,15	5,15	2
touko	5,00	6,46	31
kesä	7,13	6,60	-6
heinä	2,64	2,72	5
elo	3,21	3,90	24
syys	4,10	3,90	4
loka	2,83	3,08	10
marras	2,53	2,54	7
joulu	3,01	2,19	-24
Koko vuosi	43,44	47,25	12

ALOITETUT RAKENNUKSET, milj. m³ Kaikki rakennukset

	2004	2005*	Muutos%
tammi	1,91	1,37	-28
helmi	2,06	1,87	-9
maalis	2,42	3,22	33
huhti	3,11	4,40	42
touko	5,03	5,50	9
kesä	4,71	5,74	22
heinä	3,33	3,76	13
elo	4,67	4,14	-12
syys	3,05	4,78	57
loka	2,77	3,24	17
marras	2,86	2,40	-16
joulu	1,78	1,28	-28
Koko vuosi	37,69	41,71	11



UUDISRAKENTAMINEN

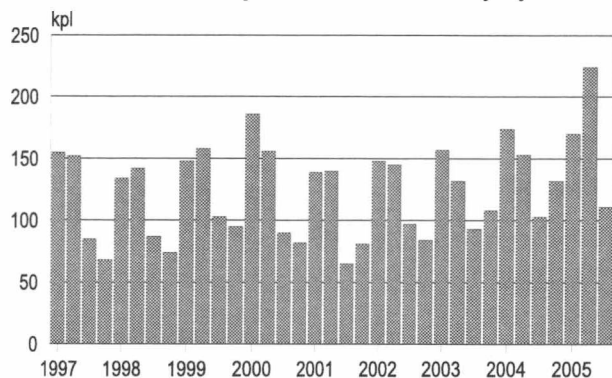
Rakennuksen käyttötarkoitus	Myönnetyt rakennusluvut			Aloitettut rakennukset		
	I-IV neljännes			I-IV neljännes		
	2005*	2004	04/05	2005*	2004	04/05
	milj. m ³		1)	milj. m ³		
Kaikki rakennukset	47,25	43,44	12	41,71	37,69	11
Asuinrakennukset	16,24	15,01	11	14,72	13,51	9
Vapaa-ajan asuinrakennukset	1,43	1,39	6	1,18	1,09	8
Liike- ja toimistorakennukset	6,11	5,69	10	5,59	5,46	2
Liikenteen rakennukset	1,29	1,04	24	1,14	0,97	18
Julkiset palvelurakennukset	2,74	2,8	0	2,42	3,12	-22
Teollisuus- ja varastorakennukset	12,62	10,92	20	11,13	8,78	27
Maatalousrakennukset	4,57	4,16	13	4,03	3,35	20
Muut rakennukset	3,54	3,47	5	2,65	2,37	12

¹⁾ Muutosprosentit on laskettu edellisen vuoden ennakkotietoihin vertaamalla.

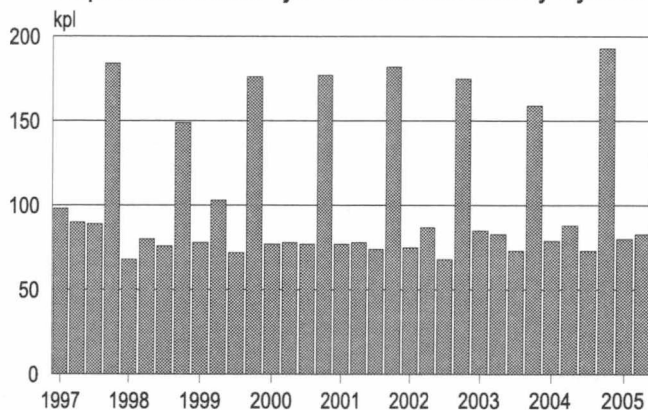
Lähde: Tilastokeskus, Rakennus- ja asuntotuotanto
Tiedustelut: Paula Salminen (09) 17 341

MAA- JA VESIRAKENNUSALAN ALOITTANEET JA LOPETTANEET YRITYKSET

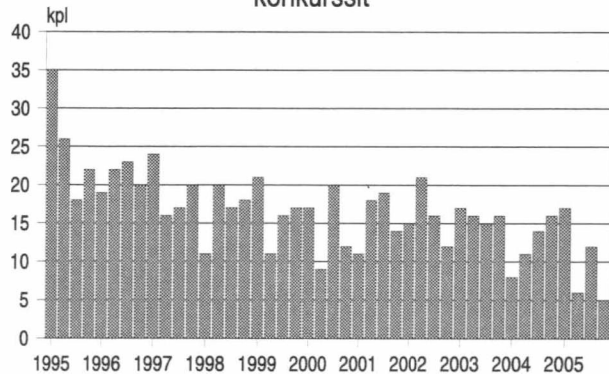
Aloittaneet maa- ja vesirakennusalan yritykset



Lopettaneet maa- ja vesirakennusalan yritykset



Maa- ja vesirakennusalan yritysten vireille pannut konkurssit



Lähde: Tilastokeskus, Yritystietopalvelu ja Oikeus

Tiedustelu: YR Marketta Kaskirinne-Salo ja konkurssit Kimmo Moisio (09) 17 341

ALOITTANEET MAA- JA VESIRAKENNUSALAN YRITYKSET

Vuosi	Kpl	
1999	489	
2000	512	
2001	438	
2002	469	
2003	491	
2004	562	
2004	I	174
	II	153
	III	103
	IV	132
2005	I	170
	II	224
	III	111

30.6.2005 oli toimivia yrityksiä 7 824 kpl

LOPETTANEET MAA- JA VESIRAKENNUSALAN YRITYKSET

Vuosi	Kpl	
1999	402	
2000	397	
2001	448	
2002	400	
2003	400	
2004	433	
2004	I	79
	II	88
	III	73
	IV	193
2005	I	80
	II	83

Aloittamis- ja lopettamistieto on hallinnollinen. Yritys merkitään aloittaneeksi, kun yrityksestä tulee työnantaja tai kun se tulee arvonlisäverovelvolliseksi. Vastaavasti yritys katsotaan lopettaneeksi, kun se lakkaa toimimasta sekä työnantajana että arvonlisäverovelvollisena yksikkönä.

MAA- JA VESIRAKENNUSALAN YRITYSTEN VIREILLE PANNUT KONKURSSIT, kpl

Vuosi	Kpl	
2000	58	
2001	62	
2002	64	
2003	64	
2004	49	
2005	40	
2004	I	8
	II	11
	III	14
	IV	16
2005	I	17
	II	6
	III	12
	IV	5

MAA- JA VESIRAKENTAMINEN KANSANTALOUDESSA

MAA- JA VESIRAKENTAMISEN OSUUS BKT:STA, %

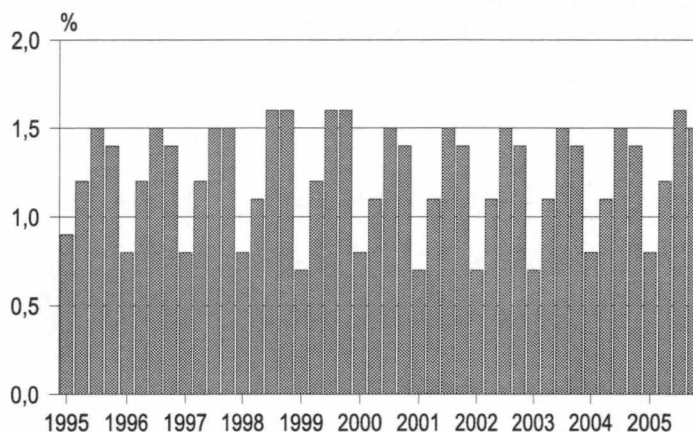
2002	I	0,7
	II	1,1
	III	1,5
	IV	1,4
2003	I	0,7
	II	1,1
	III	1,5
	IV	1,4
2004	I	0,8
	II	1,1
	III	1,5
	IV	1,4
2005	I	0,8
	II	1,2
	III	1,6
	IV	1,5

MAA- JA VESIRAKENNUSINVESTOINNIT MILJ. EUROA KÄYVIN HINNOIN

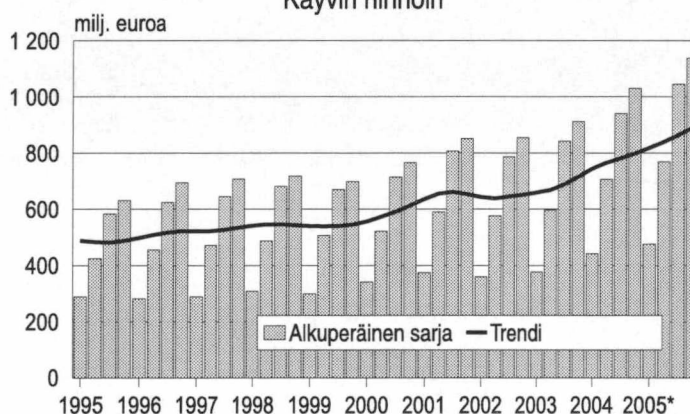
2002	I	360
	II	576
	III	786
	IV	854
	I-IV	2 576
2003	I	377
	II	597
	III	842
	IV	911
	I-IV	2 727
2004	I	442
	II	706
	III	940
	IV	1030
	I-IV	3 118
2005*	I	476
	II	769
	III	1045
	IV	1137
	I-IV	3 427

Tiedot ovat kansantalouden tilinpidosta, joka perustuu Euroopan tilinpitäjärjestelmään. Perusvuosi on 2000.

Maa- ja vesirakentamisen osuus BKT:sta



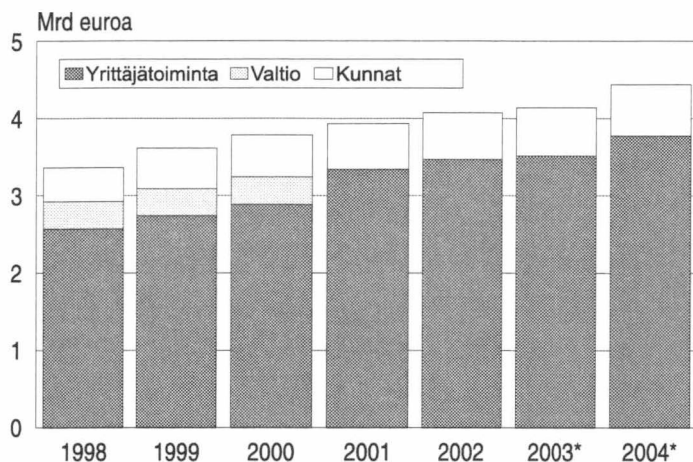
Maa- ja vesirakennusinvestoinnit Käyvin hinnoin



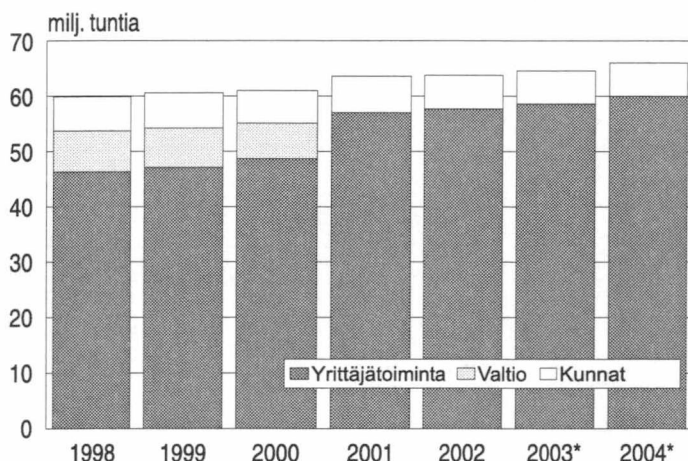
Lähde: Tilastokeskus, Kansantalouden tilinpito
Tiedustelut: Tuomas Rothovius (09) 17 341

YRITYSTEN JA JULKISEN SEKTORIN MAA- JA VESIRAKENTAMINEN

Maa- ja vesirakentamisen tuotos



Maa- ja vesirakentamisen tehdyt työtunnit



MAA- JA VESIRAKENTAMINEN TUOTOS TUOTTAJASEKTOREITTAIN

	2000	2001	2002	2003*	2004*
	milj. euroa				
Yrittäjätoiminta	2 885	3 342	3 468	3 517	3 774
Valtio	357				
Kunnat	540	590	607	621	664
Yhteensä	3 782	3 932	4 075	4 138	4 438

Vuonna 2001 Tielaitos jaettiin Tiehallintoon ja Tieliikelaitokseen. Valtiosektorille jäi Tiehallinto, mutta Tieliikelaitos on yrittäjätoiminnassa.

TEHDYT TYÖTUNNIT PÄÄTYÖSSÄ TOIMIALAN JA TYÖNANTAJATYYPIN MUKAAN

	2000	2001	2002	2003*	2004*
	milj. tuntia				
Yrittäjätoiminta	48,7	57,0	57,7	58,6	60,0
Julkinen sektori	12,3				
Valtio	6,4				
Kunnat	5,9	6,6	6,1	6,0	6,0
Yhteensä	61,0	63,6	63,8	64,6	66,0

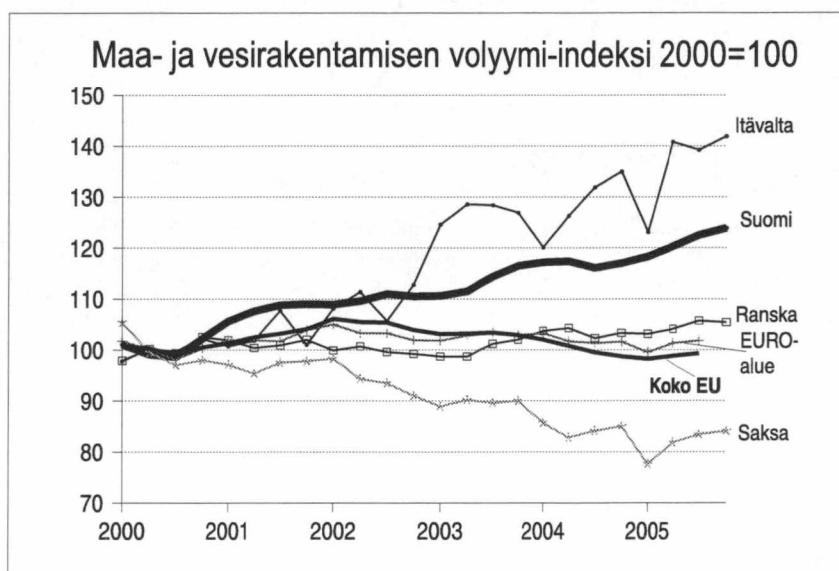
Tiedot perustuvat Kansantalouden tilinpidon laskeelmiin.

KANSAINVÄLISTÄ VERTAILUA

MAA- JA VESIRAKENTAMISEN VOLYYMI-INDEKSI 2000 = 100

Kausitasoitettut sarjat

		Koko EU	EURO-alue	Saksa	Espanja	Ranska	Luxemburg	Itävalta	Suomi
2000	I	100,8	101,7	105,4	97,9	97,9	105,2	97,8	101,1
	II	100,3	100,1	99,5	98,4	100,2	101,7	100,2	99,1
	III	98,9	98,1	97,0	98,3	99,4	97,5	99,7	98,6
	IV	100,5	100,3	98,0	103,8	102,5	95,2	102,2	102,2
2001	I	101,3	101,9	97,1	109,3	101,9	93,4	100,7	105,6
	II	102,5	101,9	95,4	109,6	100,4	94,0	101,8	107,6
	III	103,2	101,7	97,5	107,1	100,9	99,9	107,7	108,8
	IV	104,1	103,9	97,8	115,1	102,0	101,4	101,0	109,0
2002	I	106,1	105,0	98,3	112,5	99,9	104,0	108,1	108,9
	II	105,5	103,3	94,3	114,0	100,7	104,3	111,4	109,6
	III	105,4	103,3	93,5	116,8	99,6	99,2	105,7	111,0
	IV	103,9	101,9	91,0	112,2	99,2	101,3	112,8	110,5
2003	I	103,1	101,8	88,9	113,2	98,7	103,5	124,6	110,6
	II	103,2	102,8	90,2	118,0	98,7	105,2	128,6	111,5
	III	103,4	103,3	89,6	119,7	101,2	106,6	128,4	114,4
	IV	102,9	102,9	90,0	117,9	102,0	105,0	126,9	116,5
2004	I	102,0	103,3	85,7	121,6	103,7	100,3	120,1	117,2
	II	100,8	101,7	82,8	115,6	104,3	90,1	126,3	117,4
	III	99,5	101,3	84,1	118,2	102,3	88,3	131,9	116,1
	IV	98,7	101,6	85,0	117,7	103,3	81,5	135,0	117,0
2005	I	98,2	99,5	77,6	120,8	103,1	79,8	123,1	118,3
	II	98,8	101,3	81,8	115,9	104,1	83,0	140,8	120,3
	III	99,3	101,8	83,4	117,5	105,7	80,7	139,2	122,5
	IV	:	:	84,1	:	105,4	82,2	141,9	123,9



Lähde: Eurostat

YRITYSTEN SUHDANTEET RAKENTAMINEN

Vakiotuotteemme:

- **Myönnetyt rakennusluvut kuukausittain.** Sisältää kyseisenä kuukautena myönnetyt rakennusluvut sekä kumulatiiviset tiedot vuoden alusta. Myös maakuntatason tietoa.
- **Talonrakentaminen ja suhdanteet-kokoomajulkaisu** kuukausittain. Sisältää tuoreimmat talonrakennusalan tilastotiedot koottuina yksiin kansiin. Runsaasti kuvioita, joissa myös trendit näkyvissä.
- **Rakennuskustannusindeksi** kuukausittain.
- **Uudisrakentamisen volyyymi-indeksi** kuukausittain. Julkaistaan Talonrakentaminen ja suhdanteet-julkaisussa.
- **Rakentamisen liikevaihto- ja palkkasummaindeksit** netti-julkaisu kuukausittain osoitteessa:
<http://tilastokeskus.fi/rakentamisenliikevaihtoindeksit>
Indeksit erikseen rakentamiselle yhteensä, talonrakentamiselle ja maa- ja vesirakentamiselle
- **Rakennus- ja asuntotuotantotilasto** neljännesvuosittain. Sisältää myös pidempiä aikasarjoja sekä maakuntatason tietoa.
- **Maa- ja vesirakentaminen ja suhdanteet-kokoomajulkaisu** neljännesvuosittain. Sisältää tuoreimmat maa- ja vesirakennusalan tilastotiedot sekä useita muualla julkaisemattomia tietoja.
- **Kiinteistön ylläpidon kustannusindeksi** neljännesvuosittain.
- **Rakentamisen myynnin määräindeksi** netti-julkaisu neljännesvuosittain osoitteessa:
<http://tilastokeskus.fi/rakentamisenliikevaihtoindeksit>
Indeksit erikseen rakentamiselle yhteensä, talonrakentamiselle ja maa- ja vesirakentamiselle
- **Rakentamisen ja asumisen vuosikirja.** Laaja tietopaketti rakentamisesta ja asumisesta samoissa kansissa.
- **Runsaasti tietoja Tilastokeskuksen ilmaisessa tilastopalvelussa** statfin.stat.fi
- **Teemme myös maksullisia toimeksiantoja** asiakkaan toiveiden mukaisesti.

Lisätietoja:

Sinikka Kanerva (09) 1734 2231
Paula Salminen (09) 1734 2232

rakennus.suhdanne@tilastokeskus.fi

Postitus 1 lk kirje

Port Payé
Finlande
126676

Suomen
Posti Oyj

Rakentaminen 2006
Byggandet
Construction

Myynti

Tilastokeskus, markkinointipalvelut
PL 4C
00022 TILASTOKESKUS
Puh. (09) 1734 2011
Fax (09) 1734 2500
myynti@tilastokeskus.fi
www.tilastokeskus.fi

Käyntiosoite

Työpajakatu 13
00580 Helsinki

ISSN 1456-8152/Maa- ja vesirakentaminen ja suhdanteet (print)
ISSN 1795-4541/Maa- ja vesirakentaminen ja suhdanteet (pdf)

Tuotenumero 9144 (print)

Tuotenumero 91445 (pdf)

AE