

Ansiotasoindeksi

Förtjänstnivåindex

Index of wage and salary earnings

1993, 3. neljännes – 3:e kvartalet – 3rd quarter

24.11.1993

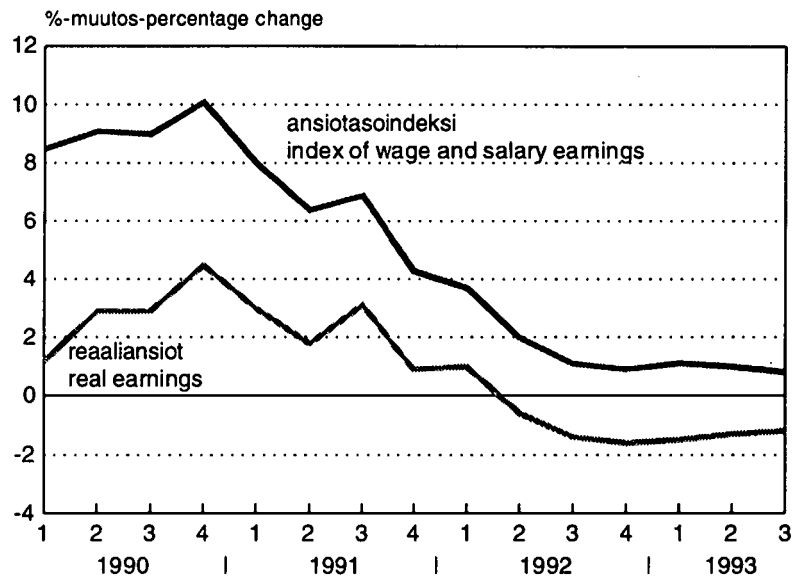
Palkansaajien ansiotasoindeksi –
Löntagarnas förtjänstnivåindex –
Index of wage and salary earnings

1990 = 100

		% -muutokset – %-förändringar – Percentage changes	
		Edellisen vuoden vastaavasta neljänneksestä Från motsvarande kvartal föregående år From corresponding quarter of previous year	
1992	I	108.0	3.7
1992	II	108.3	2.0
1992	III	108.4	1.1
1992	IV	108.9	0.9
1993*	I	109.2	1.1
1993*	II	109.4	1.0
1993*	III	109.3	0.8

* Ennakko – Preliminär uppgift – Preliminary data

Muutos edellisen vuoden vastaavasta neljänneksestä–
Förändring från motsvarande kvartal föregående år –
Changes from corresponding quarter of previous year



Sisällys

Contents

	Sivu		Page
Ansiotason nousu 0,8 %	3	Wage and salary earnings rose 0.8 per cent	3
Keskiansiot 9 555 markkaa	4	Average earnings 9 555 FIM	4
Palkansaajien ansiotasoindeksi		Index of wage and salary earnings	5
1964=100	5	1964=100	5
1975=100	5	1975=100	5
1980=100	5	1980=100	5
Palkansaajien ansiotasoindeksi sektoreittain		Index of wage and salary earnings by sectors	
1985=100	6	1985=100	6
1990=100	6	1990=100	6
Palkansaajien ansiotasoindeksi 1990=100, prosenttimuutokset	7	Index of wage and salary earnings 1990=100, percentage changes	7
Palkansaajien ansiotasoindeksi 1990=100, 1990–III/1993		Index of wage and salary earnings 1990=100, 1990–III/1993	
toimialoittain	8	by industry	8
palkansaajaryhmittäin	11	employee group	11
Teollisuustyöntekijät teollisuusaloittain		Workers in manufacturing by manufacturing industries	
1980=100	14	1980=100	14
1985=100	15	1985=100	15

Ansiotason nousu 0,8 %

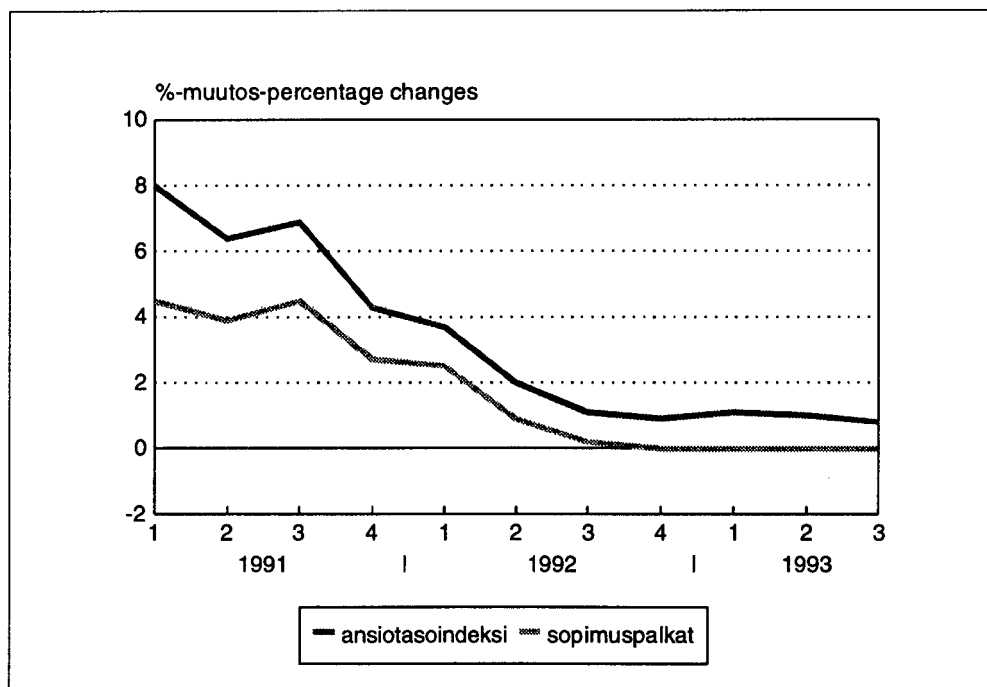
Palkansaajien ansiotasoindeksi nousi tämän vuoden kolmannella neljänneksellä 0,8 prosenttia edellisen vuoden vastaavasta neljänneksestä. Reaalisesti palkat olivat heinä–syyskuussa 1,2 prosenttia alemmat kuin vuotta aiemmin. Yksityisellä sektorilla ansiot nousivat 0,5 prosenttia, kunnilla 1,5 ja valtiotalalla 1,0 prosenttia.

Vuoteen 1992 saakka tiedot perustuvat kokonaisuudessaan lopullisiin tilastotietoihin, tuntipalkkatilastojen osalta indeksissä ovat mukana toiselle neljännekselle saakka tärkeimmät tilastopohjaiset tiedot ja kolmannelta neljännekseltä maataloustyöntekijöiden ja valtion osalta. Kuukausipalkkaisista indeksissä mukana ovat teollisuuden toimihenkilöt ja yksityiset palvelualat. Muilta osin sarjat perustuvat arvioituihin liukumiin.

Wage and salary earnings rose 0.8 per cent

Index of wage and salary earnings rose on the 3rd quarter by 0.8 per cent from the same quarter of previous year. Real earnings were on July–September 1.2 per cent lower than a year before. Earnings rose by 0.5 per cent in private sector, in municipalities by 1.5 per cent and in central government by 1.0 per cent.

As far as 1992 the index is based on final wage and salary statistics. For the part of wage statistics the index includes as far as the 2nd quarter 1993 the most important wage statistics and on the 3rd quarter the wage statistics of farm workers and central government hourly paid employees. For the part of salary statistics the index includes monthly paid employees in industry and in private services. For other parts the index series lie on estimates of wage drifts.



Ansiotasoindeksin ja sopimuspalkkojen vuosimuutos neljänneksittäin
Changes from corresponding quarter of previous year for wage and salary earnings as well as for negotiated wages and salaries

Keskiansiot 9 555 markkaa

Ansiotasoindeksin aineistosta voidaan laskea myös keskiansioita. Laskennassa palkansaajaryhmien keskiansiot yhdistetään palkkatilastoon sisältyvien palkansaajien lukumäärillä painottaen.

Keskimääräiset kuukausiansiot kuvaavat kokoaikaisen ja täyttä palkkaa saaneen palkansaajan säännöllisen tehdyn työajan ansioita. Tuntipalkat on laskelmassa kerrottu luvulla 170.

Vuoden 1993 kolmannella neljänneksellä kaikkien palkanssajien keskiansio oli ennakkotietojen mukaan 9 555 mk, miehillä 10 515 mk ja naisilla 8 590 mk.

Naisten ansiotaso oli 81,7 % miesten ansioista. Vuonna 1990 vastaava suhde oli 80 % ja myös vuonna 1985 80 %.

Average earnings 9 555 FIM

From the material of index of wage and salary earnings also average earnings can be calculated. In the calculation average earnings for different employee groups are formed for each group by using as weights the number of employees.

Average monthly earnings are representing earnings for normal time of work with full wage and salary. Hourly earnings have been multiplied by the figure 170.

In the 3rd quarter 1993 average earnings for all employees was 9 555 FIM, for men 10 515 FIM and for women 8 590 FIM.

The level of earnings for females was 81.7 per cent of earnings for men. In 1990 the corresponding proportion was 80 per cent and in 1985 80 per cent, as well.

Palkansaajien kuukausiansioita 1990 – III/1993 Monthly earnings 1990 – III/1993

	1990	1991	1992	I/1993*	II/1993*	III/1993*
Kaikki palkansaajat						
All employees	8 668	9 233	9 434	9 533	9 553	9 555
miehet – men	9 593	10 188	10 382	10 508	10 522	10 515
naiset – women	7 638	8 210	8 444	8 544	8 576	8 590
tuntipalkkaiset						
hourly paid employees	7 825	8 267	8 360	8 442	8 431	8 367
kuukausipalkkaiset						
monthly paid employees	9 020	9 593	9 796	9 875	9 904	9 927
Yksityinen sektori						
Private sector	8 673	9 264	9 457	9 536	9 557	9 544
miehet – men	9 511	10 151	10 348	10 446	10 467	10 446
naiset – women	7 335	7 907	8 119	8 184	8 225	8 230
Kunta						
Municipalities	8 279	8 830	9 062	9 199	9 227	9 251
miehet – men	9 414	9 885	10 089	10 293	10 324	10 351
naiset – women	7 802	8 386	8 632	8 756	8 783	8 806
Valtio						
Central government	9 185	9 692	9 876	9 991	9 987	9 996
miehet – men	9 889	10 403	10 571	10 716	10 686	10 690
naiset – women	8 081	8 594	8 808	8 901	8 920	8 938
Muut						
Other	9 320	9 830	10 114	10 193	10 224	10 245
miehet – men	11 638	12 287	12 587	12 652	12 690	12 716
naiset – women	8 476	9 009	9 246	9 293	9 321	9 339

Palkansaajien ansiotasoindeksi
Index of wage and salary earnings

1964 = 100

Vuosi Year	Neljännes – quarter					Muutos % edellisestä vuodesta Percentage change from previous year
	I	II	III	IV	I-IV	
1964	96.6	100.3	100.2	103.1	100.0	
1965	107.5	108.8	108.9	109.2	108.6	8.6
1966	111.2	116.5	119.2	119.5	116.5	7.3
1967	123.3	126.9	128.5	128.9	126.8	8.8
1968	136.0	139.8	144.0	143.8	140.8	11.0
1969	148.6	152.2	152.9	152.9	151.2	7.4
1970	160.5	164.3	165.2	167.0	163.9	8.4
1971	177.8	183.4	187.7	191.9	184.8	12.8
1972	193.0	208.1	212.6	213.2	206.3	11.6
1973	217.1	239.6	247.8	249.9	238.0	15.4
1974	253.9	286.6	295.2	306.4	284.8	19.7
1975	315.2	354.1	357.8	366.3	347.2	21.9
1976	381.8	404.1	406.1	407.2	399.1	14.9
1977	411.1	436.5	439.6	445.1	432.9	8.5
1978	447.2	455.1	465.5	482.1	462.4	6.8
1979	500.0	515.7	516.7	528.5	515.3	11.4
1980	543.4	578.3	580.8	607.4	577.3	12.0
1981	623.7	650.3	656.9	673.2	651.0	12.8
1982	691.2	719.2	719.2	750.7	719.9	10.6
1983	758.8	795.7	796.8	827.4	794.5	10.4
1984	840.1	873.5	877.0	887.9	869.5	9.4
1985	911.0	950.2	949.6	959.4	942.7	8.4
1986	982.5	1 008.4	1 013.6	1 028.6	1 008.4	7.0
1987	1 049.4	1 086.3	1 083.4	1 097.8	1 079.3	7.0
1988	1 120.9	1 182.0	1 191.2	1 211.4	1 176.2	9.0
1989	1 242.5	1 281.1	1 285.2	1 313.4	1 280.6	8.9
1990	1 348.6	1 398.2	1 399.9	1 446.0	1 398.2	9.2
1991	1 458.1	1 487.0	1 496.2	1 506.0	1 487.0	6.4
1992	1 510.6	1 515.8	1 513.5	1 521.0	1 515.2	1.9
1993*	1 526.2	1 528.5	1 527.3			

1975 = 100

1990	389.7	404.0	404.5	417.8	404.0
1991	421.3	429.6	432.3	435.1	429.6
1992	436.5	438.0	437.3	439.5	437.8
1993*	441.0	441.6	441.3		

1980 = 100

1990	233.9	242.5	242.8	250.7	242.5
1991	252.9	257.9	259.5	261.2	257.9
1992	262.0	262.9	262.5	263.8	262.8
1993*	264.7	265.1	264.9		

Palkansaajien ansiotasoindeksi sektoreittain
Index of wage and salary earnings by sectors

1985 = 100

Vuosi ja neljännes Year, Quarter	Kaikki palkansaajat All wage and salary earners			Valtiosektori Central Government			Kuntasektori Municipalities			Yksityinen sektori Private sector			Muut Others	
	Yhteensä Total	Tuntipalkat Hourly paid empl.	Kuukausipalkat Monthly paid empl.	Yhteensä Total	Tuntipalkat Hourly paid empl.	Kuukausipalkat Monthly paid empl.	Yhteensä Total	Tuntipalkat Hourly paid empl.	Kuukausipalkat Monthly paid empl.	Yhteensä Total	Tuntipalkat Hourly paid empl.	Kuukausipalkat Monthly paid empl.	Yhteensä Total	
1985	100.0	100.0	100.0	100.0	100.0	100.0	100.0	100.0	100.0	100.0	100.0	100.0	100.0	
1986	106.9	106.1	107.2	106.6	105.6	106.7	107.8	106.3	107.9	106.7	106.2	107.0	107.2	
1987	114.4	113.7	114.7	115.7	113.6	115.9	113.3	112.5	113.4	114.5	113.8	115.0	115.2	
1988	124.6	123.8	125.0	128.8	125.4	129.1	121.9	123.5	121.8	124.6	123.7	125.2	128.0	
1989	135.7	135.4	135.8	137.4	134.4	137.6	132.0	134.9	131.8	136.4	135.5	137.2	137.0	
1990	148.2	148.8	147.9	149.8	145.7	150.1	144.7	150.0	144.2	148.8	148.8	148.8	150.0	
1991	157.6	158.2	157.3	157.9	156.7	158.0	154.8	156.1	154.7	158.3	158.4	158.2	158.9	
1992	160.6	160.5	160.6	160.6	159.9	160.6	159.1	159.6	159.1	160.9	160.6	161.2	162.4	
1989	I	131.7	131.4	131.8	135.0	133.1	135.2	129.6	134.8	129.1	131.6	131.2	131.9	134.8
	II	135.8	135.4	135.9	137.0	134.8	137.2	131.3	134.1	131.0	136.9	135.5	137.9	137.0
	III	136.2	135.3	136.6	137.5	133.4	137.9	131.5	133.1	131.4	137.3	135.5	138.6	137.1
	IV	139.2	139.6	139.0	140.0	136.5	140.3	135.8	137.7	135.6	140.1	139.8	140.3	139.2
1990	I	142.9	143.8	142.5	145.7	142.5	146.0	139.3	147.9	138.5	143.4	143.6	143.3	145.6
	II	148.2	148.7	147.9	149.4	144.7	149.8	144.9	148.5	144.6	148.8	148.8	148.9	150.1
	III	148.4	148.3	148.4	150.1	145.4	150.5	144.7	148.0	144.4	149.1	148.4	149.6	150.3
	IV	153.1	154.5	152.6	153.9	150.1	154.2	149.9	155.5	149.5	154.1	154.6	153.7	154.0
1991	I	154.5	156.9	153.5	154.5	154.7	154.5	150.9	156.8	150.3	155.6	156.9	154.6	154.3
	II	157.6	157.9	157.4	157.8	156.0	158.0	154.5	153.8	154.5	158.4	158.2	158.6	159.0
	III	158.6	157.8	158.9	159.5	157.3	159.7	156.6	153.9	156.8	158.9	158.0	159.5	161.0
	IV	159.6	160.2	159.3	159.9	158.6	160.0	157.3	159.7	157.1	160.1	160.3	160.0	161.4
1992	I	160.1	160.4	159.9	160.3	160.5	160.3	158.1	161.0	157.9	160.5	160.4	160.6	161.7
	II	160.6	160.9	160.5	160.4	159.4	160.5	158.7	158.4	158.7	161.1	161.1	161.2	162.1
	III	160.4	159.3	160.9	160.7	159.7	160.7	159.5	157.7	159.6	160.5	159.4	161.3	162.7
	IV	161.2	161.3	161.2	161.0	159.8	161.1	160.3	161.4	160.2	161.4	161.3	161.5	163.0
1993 *	I	161.7	161.7	161.7	161.6	162.5	161.6	161.0	163.1	160.8	161.9	161.6	162.0	163.5
	II	162.0	161.3	162.2	161.9	160.5	162.1	161.5	163.6	161.3	162.0	161.2	162.5	164.0
	III	161.8	159.8	162.6	162.3	159.7	162.5	161.9	164.1	161.7	161.6	159.6	162.9	164.3
	IV													

1990 = 100

1990		100.0	100.0	100.0	100.0	100.0	100.0	100.0	100.0	100.0	100.0	100.0	100.0	100.0
1991		106.4	105.9	106.6	105.4	107.7	105.3	107.0	104.0	107.2	106.4	105.9	106.7	105.8
1992		108.4	106.9	109.0	107.1	109.7	106.9	110.0	106.2	110.3	108.1	106.8	109.0	108.3
1990	I	96.4	96.5	96.4	97.2	97.5	97.2	95.9	98.1	95.8	96.3	96.4	96.3	97.7
	II	99.8	99.7	99.9	99.7	99.3	99.7	99.8	99.2	99.9	99.8	99.8	99.9	100.0
	III	100.3	99.8	100.4	100.3	100.1	100.3	100.2	99.4	100.3	100.3	99.9	100.6	100.2
	IV	103.5	103.9	103.3	102.8	103.2	102.7	104.0	103.3	104.1	103.5	104.0	103.2	102.1
1991	I	104.1	104.9	103.9	103.1	106.1	102.9	104.6	104.2	104.6	104.3	104.9	103.9	102.4
	II	106.2	105.5	106.5	105.3	107.4	105.1	106.7	103.3	107.0	106.3	105.6	106.7	105.6
	III	107.2	105.6	107.8	106.5	108.4	106.4	108.1	102.7	108.5	107.1	105.7	107.9	107.4
	IV	107.9	107.4	108.1	106.7	109.0	106.6	108.5	105.8	108.7	108.0	107.5	108.3	107.7
1992	I	108.0	107.0	108.5	106.9	109.9	106.7	109.0	106.5	109.2	107.9	106.9	108.6	108.0
	II	108.3	107.2	108.8	106.9	109.5	106.7	109.5	105.8	109.7	108.2	107.2	108.8	108.2
	III	108.4	106.1	109.3	107.2	109.8	107.1	110.5	105.1	110.9	107.9	106.0	109.2	108.5
	IV	108.9	107.2	109.5	107.4	109.7	107.3	111.0	107.5	111.3	108.4	107.1	109.3	108.7
1993*	I	109.2	107.5	109.9	107.9	111.6	107.7	111.5	108.6	111.7	108.7	107.3	109.6	109.0
	II	109.4	107.2	110.2	108.1	110.2	108.0	111.9	108.9	112.1	108.8	107.0	110.0	109.3
	III	109.3	106.2	110.5	108.3	109.6	108.2	112.2	109.3	112.4	108.5	106.0	110.2	109.6
	IV													

Palkansaajien ansiotasoindeksi 1990 = 100, prosenttimuutokset
Index of wage and salary earnings 1990 = 100, percentage changes

Palkansaajaryhmä Employee group	Edellisestä neljänneksestä From previous quarter						Edellisestä vuodesta From previous year			Vastaavasta neljänneksestä Corresponding quarter	
	1992			1993			1990	1991	1992	1993	
	II	III	IV	I*	II*	III*				II*	III*
Kaikki palkansaajat All wage and salary earners	0,3	-0,1	0,5	0,3	0,1	-0,1	9,2	6,4	1,9	1,0	0,8
Tuntipalkkaiset Hourly paid employees	0,3	-1,0	1,2	0,3	-0,3	-0,9	9,9	6,3	1,5	0,0	0,1
Kuukausipalkkaiset Monthly paid employees	0,3	0,2	0,3	0,3	0,3	0,2	8,9	6,4	2,1	1,3	1,1
Valtio Central Government	0,1	0,1	0,2	0,4	0,2	0,2	9,0	5,5	1,7	1,1	1,0
Kunnat Municipalities	0,3	0,5	0,5	0,4	0,3	0,3	9,6	7,0	2,8	2,2	1,5
Yksityinen Private sector	0,4	-0,4	0,6	0,3	0,1	-0,3	9,1	6,4	1,7	0,5	0,5
Muut Others	0,2	0,3	0,2	0,3	0,3	0,2	9,5	6,0	2,2	1,0	1,0
Teollisuus – Manufacturing	0,5	-0,6	0,1	0,3	0,2	-0,1	9,7	6,4	2,4	1,0	1,3
Talorakentaminen Building construction	-1,1	-1,9	0,2	-0,4	-0,5	-1,4	9,2	4,9	-0,9	-2,1	-2,2
Tukku- ja vähittäiskauppa Wholesale and retail	0,3	0,1	0,0	0,3	0,3	0,2	8,7	6,6	1,6	1,1	0,8
Majoitus ja ravitsemistoiminta Hotels and restaurants	0,5	0,3	0,0	0,3	0,3	0,2	9,3	5,0	2,8	1,2	0,8
Kuljetus Transport	0,6	-0,1	0,9	0,0	0,2	-0,7	9,1	6,6	2,3	0,8	0,7
Tietoliikenne Communication	0,1	0,2	0,4	0,3	0,2	0,2	8,2	6,0	2,1	1,0	1,1
Rahoitus Financing	0,0	0,0	0,0	0,3	0,3	0,2	9,3	10,0	2,2	0,7	0,8
Vakuutus Insurance	0,3	0,4	0,1	0,3	0,3	0,2	7,6	4,0	1,6	1,4	0,9
Julkinen hallinto Public administration	0,3	0,2	0,3	0,4	0,3	0,3	9,6	5,7	1,8	1,4	1,3
Koulutus ja tutkimus Education and research	0,7	1,2	0,4	0,4	0,3	0,3	7,7	5,2	3,1	2,3	1,3
Terveysten ja sairaanhoito Health services	0,4	0,5	0,3	0,4	0,3	0,3	11,3	9,0	3,2	2,2	1,4
Sosiaalipalvelut Social welfare services	0,3	-0,5	0,2	0,3	0,3	0,2	9,7	8,1	2,1	1,7	1,2
Miehet Males	0,1	-0,4	0,6	0,3	0,0	-0,2	8,9	5,6	1,5	0,7	0,6
Naiset Females	0,4	0,2	0,3	0,3	0,3	0,2	9,4	7,3	2,5	1,4	1,1

PALKANSAAJIEN ANSIOTASOINDEKSI
INDEX OF WAGE AND SALARY EARNINGS
1990=100

TOIMIALA - INDUSTRY

PALKANSAAJARYHMÄ - EMPLOYEE GROUP

VUOSI JA NELJÄNNES - YEAR AND QUARTER

1993*
I II * III *

	1992	III	IV	I	II *	III *
YHTEENSÄ - TOTAL	108.4	108.4	108.9	109.2	109.4	109.3
tuntipalkkaiset - hourly paid employees	106.9	106.1	107.2	107.5	107.2	106.2
kuukausipalkkaiset - monthly paid employees	109.0	109.3	109.5	109.9	110.2	110.5
YKSITYINEN SEKTORI - PRIVATE SECTOR	108.1	107.9	108.4	108.7	108.8	108.5
tuntipalkkaiset - hourly paid employees	106.8	106.0	107.1	107.3	107.0	106.0
kuukausipalkkaiset - monthly paid employees	109.0	109.2	109.3	109.6	110.0	110.2
KUNTASEKTORI - MUNICIPALITIES	110.0	110.5	111.0	111.5	111.9	112.2
tuntipalkkaiset - hourly paid employees	106.2	105.1	107.5	108.6	108.9	109.3
kuukausipalkkaiset - monthly paid employees	110.3	110.9	111.3	111.7	112.1	112.4
VALTIOSEKTORI - CENTRAL GOVERNMENT	107.1	107.2	107.4	107.9	108.1	108.3
tuntipalkkaiset - hourly paid employees	109.7	109.8	109.7	111.6	110.2	109.6
kuukausipalkkaiset - monthly paid employees	106.9	107.1	107.3	107.7	108.0	108.2
MUUT - OTHER	108.3	108.5	108.7	109.0	109.3	109.6
A,B MAA- JA METSÄTALOUS AGRICULTURE AND FORESTRY	109.1	109.0	109.0	112.3	109.1	107.3
tuntipalkkaiset - hourly paid employees	109.0	108.7	108.5	113.5	108.4	105.5
kuukausipalkkaiset - monthly paid employees	109.1	109.4	109.9	110.2	110.5	110.7
A MAATALOUS - AGRICULTURE	108.5	108.2	108.3	110.5	104.4	104.4
tuntipalkkaiset - hourly paid employees	108.3	107.6	107.7	110.8	101.4	101.2
kuukausipalkkaiset - monthly paid employees	108.9	109.3	109.7	110.0	110.3	110.5
B METSÄTALOUS - FORESTRY	109.7	109.7	109.7	114.1	113.8	110.2
tuntipalkkaiset - hourly paid employees	109.8	109.9	109.4	116.3	115.6	109.8
kuukausipalkkaiset - monthly paid employees	109.4	109.5	110.1	110.4	110.7	110.9
C KAIVOSTOIMINTA - MINING AND QUARRYING	109.3	108.9	109.6	109.3	108.9	108.9
tuntipalkkaiset - hourly paid employees	110.2	109.5	110.5	109.8	109.1	108.9
kuukausipalkkaiset - monthly paid employees	107.7	107.8	107.9	108.2	108.5	108.7

TOIMIALA - INDUSTRY PALKANSAAJARYHMÄ - EMPLOYEE GROUP		VUOSI JA NELJÄNNES - YEAR AND QUARTER					
		1992	III	IV	1993*		
					I	II *	III *
D	TEOLLISUUS - MANUFACTURING	108.3	108.1	109.1	109.4	109.6	109.5
	tuntipalkkaiset - hourly paid employees	108.6	108.0	109.6	109.8	110.0	109.6
	kuukausipalkkaiset - monthly paid employees	108.0	108.1	108.4	108.7	109.1	109.3
E	ENERGIA- JA VESIHUOLTO ENERGY AND WATER SUPPLY	108.4	108.0	109.6	109.8	109.8	109.9
	tuntipalkkaiset - hourly paid employees	109.4	108.6	111.6	111.7	111.4	111.4
	kuukausipalkkaiset - monthly paid employees	107.5	107.5	107.9	108.2	108.5	108.7
F	RAKENTAMINEN - CONSTRUCTION	104.1	103.5	103.4	103.2	102.9	101.7
	tuntipalkkaiset - hourly paid employees	102.4	101.4	101.3	100.9	100.3	98.6
	kuukausipalkkaiset - monthly paid employees	109.1	109.6	109.9	110.3	110.6	110.8
35	TALONRAKENTAMINEN CONSTRUCTION OF BUILDINGS	103.5	102.7	102.7	102.3	101.9	100.5
	tuntipalkkaiset - hourly paid employees	101.8	100.6	100.5	100.0	99.2	97.4
	kuukausipalkkaiset - monthly paid employees	110.2	110.9	111.2	111.6	111.9	112.2
37	MAA- JA VESIRAKENTAMINEN OTHER CONSTRUCTION	106.5	106.9	106.6	107.3	107.5	107.2
	tuntipalkkaiset - hourly paid employees	106.3	106.9	106.1	107.0	107.2	106.5
	kuukausipalkkaiset - monthly paid employees	106.7	107.0	107.3	107.6	107.9	108.1
G	TUKKU- JA VÄHITTÄISKAUPPA WHOLESALE AND RETAIL TRADE	110.3	110.6	110.6	110.9	111.3	111.5
45	MOOTTORIAJONEUVOJEN KAUPPA JA HUOLTO - SALES, SERVICE AND REPAIR OF MOTOR VEHICLES	104.2	104.1	104.3	104.6	105.3	105.4
	tuntipalkkaiset - hourly paid employees	106.7	106.1	106.6	106.9	109.0	108.8
	kuukausipalkkaiset - monthly paid employees	103.5	103.6	103.7	104.0	104.3	104.5
H	MAJOITUS JA RAVITSEMINEN HOTELS AND RESTAURANTS	107.9	108.3	108.3	108.7	109.0	109.2
I,J	LIIKENNE - TRANSPORT AND COMMUNICATION	108.6	108.3	109.4	109.4	109.6	109.2
	tuntipalkkaiset - hourly paid employees	109.3	108.2	110.6	110.3	110.4	108.8
	kuukausipalkkaiset - monthly paid employees	108.2	108.3	108.5	108.9	109.1	109.4
I	KULJETUS - TRANSPORT	108.9	108.4	109.7	109.7	109.9	109.2
	tuntipalkkaiset - hourly paid employees	109.3	108.3	110.7	110.4	110.4	108.8
	kuukausipalkkaiset - monthly paid employees	108.4	108.5	108.7	109.1	109.4	109.6

TOIMIALA - INDUSTRY PALKANSAAJARYHMÄ - EMPLOYEE GROUP		VUOSI JA NELJÄNNES - YEAR AND QUARTER					
		1992	1993* III	1993* IV	1993* I	1993* II *	1993* III *
J	TIETOLIIKENNE - COMMUNICATION	107.9	107.9	108.3	108.7	108.9	109.1
	tuntipalkkaiset - hourly paid employees	109.1	107.1	108.8	109.5	109.7	109.4
	kuukausipalkkaiset - monthly paid employees	107.8	108.0	108.3	108.6	108.8	109.0
K	RAHOITUS, VAKUUTUS YM. PALVELUT FINANCE, INSURANCE AND REAL ESTATE SERVICES	111.2	111.3	111.3	111.7	112.0	112.2
61	RAHOITUS - FINANCE	112.7	112.7	112.7	113.1	113.4	113.6
62	VAKUUTUS - INSURANCE	105.9	106.3	106.4	106.7	107.0	107.2
L	KIINTEISTÖPALVELUT REAL ESTATE SERVICES	105.4	104.2	105.9	106.6	106.9	107.1
	tuntipalkkaiset - hourly paid employees	106.8	104.6	107.6	108.6	108.9	109.0
	kuukausipalkkaiset - monthly paid employees	104.0	103.8	104.0	104.3	104.6	104.8
M	TEKNISET PALVELUT LIIKE-ELÄMÄLLE TECHNICAL AND BUSINESS SERVICES	109.1	109.2	109.4	109.7	110.0	110.3
	tuntipalkkaiset - hourly paid employees	106.2	107.2	106.0	107.1	107.4	107.8
	kuukausipalkkaiset - monthly paid employees	109.1	109.2	109.4	109.7	110.0	110.3
81	JULKINEN HALLINTO PUBLIC ADMINISTRATION	107.8	107.9	108.3	108.8	109.1	109.4
	tuntipalkkaiset - hourly paid employees	108.2	107.8	109.8	110.4	110.8	111.2
	kuukausipalkkaiset - monthly paid employees	107.8	107.9	108.3	108.7	109.0	109.3
83	MAANPUOLUSTUS - NATIONAL DEFENCE	105.5	105.5	105.7	106.1	106.4	106.6
O	KOULUTUS JA TUTKIMUS EDUCATION AND RESEARCH	108.2	109.0	109.3	109.7	110.1	110.4
	tuntipalkkaiset - hourly paid employees	101.1	101.3	102.0	101.9	102.2	102.5
	kuukausipalkkaiset - monthly paid employees	108.2	109.0	109.3	109.8	110.1	110.4
87	TERVEYSPALVELU - HEALTH SERVICES	111.7	112.2	112.6	113.1	113.5	113.8
	tuntipalkkaiset - hourly paid employees	110.5	109.2	111.5	113.5	113.8	114.2
	kuukausipalkkaiset - monthly paid employees	111.7	112.2	112.6	113.1	113.5	113.8
88	SOSIAALIPALVELU SOCIAL WELFARE SERVICES	111.0	111.4	111.8	112.2	112.5	112.7
	tuntipalkkaiset - hourly paid employees	106.1	107.5	106.2	108.0	108.3	108.6
	kuukausipalkkaiset - monthly paid employees	111.0	111.4	111.8	112.2	112.5	112.7
R	VIRKISTYS- JA KULTTUURIPALVELU RECREATIONAL AND CULTURAL SERVICES	108.4	108.5	108.6	109.0	109.4	109.6
	tuntipalkkaiset - hourly paid employees	106.8	105.8	106.7	112.2	112.6	112.9
	kuukausipalkkaiset - monthly paid employees	108.5	108.5	108.6	109.0	109.3	109.5

PALKANSAAJARYHMITÄISIÄ INDEKSEJÄ
INDICES BY EMPLOYEE GROUPS
1990=100

PALKANSAAJARYHMÄ - EMPLOYEE GROUP	VUOSI JA NELJÄNNES - YEAR AND QUARTER					
	1992	III	IV	1993* I	II*	III*
KAIKKI PALKANSAAJAT - TOTAL	108.4	108.4	108.9	109.2	109.4	109.3
miehet - males	107.1	107.0	107.5	107.8	107.8	107.6
naiset - females	110.0	110.3	110.6	111.0	111.3	111.5
KUUKAUSIPALKKAISET - MONTHLY PAID EMPLOYEES	109.0	109.3	109.5	109.9	110.2	110.5
miehet - males	107.7	107.9	108.1	108.5	108.8	109.0
naiset - females	110.2	110.5	110.7	111.1	111.5	111.7
TUNTIPALKKAISET - HOURLY PAID EMPLOYEES	106.9	106.1	107.2	107.5	107.2	106.2
miehet - males	106.2	105.5	106.5	106.8	106.4	105.4
naiset - females	108.9	108.3	109.6	109.7	110.1	109.6
YKSITYINEN SEKTORI - PRIVATE SECTOR	108.1	107.9	108.4	108.7	108.8	108.5
miehet - males	107.2	106.9	107.5	107.7	107.7	107.3
naiset - females	109.6	109.7	110.0	110.3	110.6	110.7
KUUKAUSIPALKKAISET - MONTHLY PAID EMPLOYEES	109.0	109.2	109.3	109.6	110.0	110.2
miehet - males	108.2	108.3	108.5	108.8	109.1	109.4
naiset - females	109.8	110.0	110.1	110.4	110.8	111.0
TUNTIPALKKAISET - HOURLY PAID EMPLOYEES	106.8	106.0	107.1	107.3	107.0	106.0
miehet - males	106.2	105.4	106.4	106.6	106.1	105.1
naiset - females	109.0	108.5	109.6	109.8	110.2	109.6
TEOLLISUUS - MANUFACTURING						
TEOLLISUUDEN TOIMIHENKILÖT						
SALARIED EMPLOYEES IN MANUFACTURING	108.0	108.1	108.4	108.8	109.1	109.3
ylämmät toimihenkilöt -						
upper level employees	104.8	104.6	104.9	105.3	105.6	105.8
tekniset toimihenkilöt -						
technical employees	108.2	108.2	108.5	108.9	109.2	109.4
konttoritoimihenkilöt -						
clerical employees	107.3	107.3	107.6	108.0	108.3	108.6
TEOLLISUUDEN TYÖNTEKIJÄT						
MANUFACTURING WORKERS	108.6	108.0	109.6	109.8	110.0	109.6
D11 elintarvikkeiden valmistus -						
food manufacture	109.3	108.0	109.8	110.0	111.5	
D12 tekstiilien valmistus -						
textiles manufacture	112.8	112.8	113.1	113.4	115.2	
D13 vaatteiden, nahkatuotteiden ja						
jalkineiden valmistus - wearing apparel,						
leather goods and footwear manufacture	110.3	110.2	110.3	110.5	111.3	
D14 puutavaran ja puutuotteiden valm. -						
wood and wood products manufacture	109.2	108.7	110.4	110.6	111.1	
D15 massan, paperin ja paperituotteiden						
valmistus - pulp, paper and paper						
products manufacture	110.7	110.4	111.6	111.8	112.9	
D16 kustantaminen ja painaminen -						
publishing and printing	104.9	104.7	104.8	105.1	106.0	
D17 huonekalujen valmistus -						
furniture manufacture	109.9	109.4	110.7	110.9	110.9	

	1993*					
	1992	III	IV	I	II *	III *
D18 kemikaalien ja kemiall. tuott. valm. - chemicals and chemical products manufac- ture	108.6	107.6	108.8	109.0	111.6	
D22 lasi-, savi- ja kivituoitt. valmistus - glass, clay and stone products manufac- ture	107.1	106.8	107.8	108.0	106.7	
D23 metalliteollisuus - metal industries	109.4	107.9	110.7	110.9	111.2	
D24 metallituotteiden valmistus (ml. D25, D26, D27) - fabricated metal products manufacture (incl. D25, D26, D27)	107.7	107.2	109.2	109.4	108.5	
D29 muu valmistus - other manufacturing industries	108.7	106.6	113.3	113.5	107.9	
RAKENTAMINEN - CONSTRUCTION						
kuukausipalkkaiset - monthly paid employees	105.9	106.1	106.4	106.7	107.1	107.3
TALONRAKENTAMINEN - BUILDING CONSTRUCTION						
tuntipalkkaiset - hourly paid employees	101.8	100.6	100.5	99.9	99.2	97.4
MAA- JA VESIRAKENTAMINEN - LAND AND WATER CONSTRUCTION						
tuntipalkkaiset - hourly paid employees	104.1	105.6	102.7	104.7	105.0	103.0
TUKKU- JA VÄHITTÄISKAUPPA - WHOLESALE AND RETAIL TRADE						
109.2	109.5	109.5	110.1	110.4	110.0	
KAUPAN KONTTORITOIMIHENKILÖT - CLERICAL STAFF IN TRADE						
109.2	109.7	109.7	110.8	111.2	109.9	
johto- ja esimiestaso management and supervisor level	102.7	102.7	102.7	103.1	103.4	103.6
suorittava taso - lower-level managerial and administrative work	106.8	107.0	107.0	107.3	107.6	107.8
KAUPAN MUU HENKILÖSTÖ - OTHER STAFF IN TRADE						
109.2	109.3	109.3	109.6	109.9	110.2	
myymälänhoitajat - shop managers	108.3	108.8	108.8	109.2	109.5	109.7
myyjät - sales staff	109.5	109.3	109.3	109.6	109.9	110.2
varastohenkilöstö - warehouse staff	108.1	108.2	108.2	108.6	108.9	109.1
apteekkihenkilöstö - pharmacy personnel	111.5	111.7	111.7	112.0	112.3	112.6
kaupan automiehet - lorry drivers in trade	108.6	108.6	108.6	109.0	109.3	109.5
PANKKITOIMIHENKILÖT - BANK EMPLOYEES						
112.7	112.7	112.7	113.6	114.0	113.1	
johto- ja esimiestaso - management and supervisor level	112.0	111.9	111.9	112.3	112.6	112.8
suorittava taso - lower-level administrative and managerial work	112.0	112.1	112.1	112.4	112.8	113.0
VAKUUTUSTOIMIHENKILÖT - INSURANCE EMPLOYEES						
105.9	106.3	106.4	106.7	107.0	107.2	
MAJOITUS- JA RAVITSEMISLIKK. PALKANSAAJAT WAGE AND SALARY EARNERS IN HOTELL AND RESTAURAN						
107.8	108.2	108.2	108.7	109.0	109.0	
VALTIOSEKTORI - CENTRAL GOVERNMENT						
107.1	107.2	107.4	107.9	108.1	108.3	
miehet - males	106.3	106.3	106.5	107.0	107.2	107.4
naiset - females	108.6	108.9	109.1	109.4	109.7	110.0
KUUKAUSIPALKAISET - MONTHLY PAID EMPLOYEES						
106.9	107.1	107.3	107.7	108.0	108.2	
miehet - males	106.1	106.1	106.3	106.7	107.0	107.2
naiset - females	108.5	108.8	109.0	109.4	109.8	110.0
virkasuhteiset - civil servants	106.0	106.0	106.3	106.6	106.9	107.2
työsuhteiset - employees under employment contract	108.6	109.0	109.3	109.6	109.9	110.2

PALKANSAAJARYHMÄ - EMPLOYEE GROUP	VUOSI JA NELJÄNNES - YEAR AND QUARTER					
	1992	1993* III	1993* IV	1993* I	1993* II *	1993* III *
TUNTIPALKKAISET - HOURLY PAID EMPLOYEES	109.7	109.8	109.7	111.6	110.2	109.6
miehet - males	109.1	109.2	109.0	110.9	109.7	109.1
naiset - females	111.0	110.7	111.0	108.4	107.7	107.4
KUUKAUSIPALKKAISET - MONTHLY PAID EMPLOYEES						
JULKINEN HALLINTO - PUBLIC ADMINISTRATION	106.4	106.5	106.7	107.2	107.6	107.6
hallintotehtävät - administration	107.5	107.7	107.9	108.6	108.9	108.8
järjestys- ja turvallisuustehtävät - public order and safety	104.6	104.4	104.7	104.9	105.3	105.7
KOULUTUS- JA TUTKIMUS - EDUCATION AND RESEARCH	107.4	107.9	108.1	108.7	109.0	108.8
opetustehtävät - teaching duties	107.1	107.7	107.9	108.3	108.5	108.7
muut tehtävät - other duties	107.7	108.0	108.2	108.9	109.2	108.8
tutkimus - reseach	107.6	108.2	108.4	109.2	109.5	108.8
VALTIOSEKTORI - CENTRAL GOVERNMENT	107.1	107.2	107.4	107.9	108.1	108.3
YRITTÄJÄTOIMINTA - ENTREPRENEURIAL ACTIVITY	107.9	108.1	108.2	108.8	108.9	108.9
JULKINEN TOIMINTA - PUBLIC ACTIVITY	106.6	106.7	106.9	107.5	107.8	107.7
KUNTASEKTORI - MUNICIPALITIES	110.0	110.5	111.0	111.5	111.9	112.2
miehet - males	107.5	107.7	108.4	109.0	109.3	109.6
naiset - females	111.0	111.6	112.1	112.6	112.9	113.2
KUUKAUSIPALKKAISET - MONTHLY PAID EMPLOYEES	110.3	110.9	111.3	111.7	112.1	112.4
miehet - males	107.8	108.2	108.7	109.1	109.5	109.7
naiset - females	111.1	111.7	112.2	112.6	113.0	113.2
virkasuhteiset - civil cervants	110.1	110.5	111.0	111.4	111.8	112.1
työsuhteiset - employees under employment contract	110.8	111.4	111.9	112.2	112.5	112.8
TUNTIPALKKAISET - HOURLY PAID EMPLOYEES	106.2	105.1	107.5	108.6	108.9	109.3
miehet - males	106.4	105.6	107.4	108.5	108.8	109.2
naiset - females	104.6	102.3	106.4	107.7	108.0	108.3
KUUKAUSIPALKKAISET - MONTHLY PAID EMPLOYEES						
JULKINEN HALLINTO - PUBLIC ADMINISTRATION	109.5	109.8	110.2	110.6	111.0	111.4
hallintotehtävät - administration	109.4	109.7	110.1	110.5	110.9	111.3
järjestys- ja turvallisuustehtävät - public order and safety	110.1	110.6	111.0	111.3	111.6	111.8
KOULUTUS JA TUTKIMUS - EDUCATION AND RESEARCH	108.3	108.9	109.4	109.9	110.3	110.5
opetustehtävät - teaching duties	107.5	108.2	108.6	109.2	109.6	109.8
muut tehtävät - other duties	111.5	112.0	112.4	112.6	112.8	113.2
TERVEYSPALVELU - HEALTH SERVICES	112.0	112.4	112.8	113.6	114.0	113.7
terveydenhoitotehtävät - health service duties	112.3	112.8	113.2	114.2	114.6	114.0
muut tehtävät - other duties	110.9	111.1	111.6	111.9	112.3	112.6
SOSIAALIPALVELU - SOCIAL WELFARE SERVICE	111.2	111.7	112.1	112.3	112.6	113.2
sosiaalialan tehtävät - social welfare duties	111.3	111.9	112.3	112.3	112.6	113.5
muut tehtävät - other duties	110.9	111.2	111.6	112.1	112.3	112.4
KUNTASEKTORI - MUNICIPALITIES	110.0	110.5	111.0	111.5	111.9	112.2
YRITTÄJÄTOIMINTA - ENTREPRENEURIAL ACTIVITY	107.4	106.8	108.3	108.8	109.1	109.5
JULKINEN TOIMINTA - PUBLIC ACTIVITY	110.3	110.8	111.2	111.8	112.1	112.3
MUUT - OTHER	108.3	108.5	108.7	109.0	109.3	109.6
miehet - males	108.3	108.5	108.7	109.0	109.4	109.6
naiset - females	109.5	109.3	109.5	109.9	110.2	110.4

TEOLLISUUSTYÖNTEKIJÖIDEN TOIMIALOITTAISIA INDEKSEJÄ 1980=100

INDICES OF MANUFACTURING WORKERS BY INDUSTRY 1980=100

TOIMIALA - INDUSTRY

VUOSI JA NELJÄNNES - YEAR AND QUARTER

	1992				1993	
	II	III	IV	I-IV	I *	II *
31 Elintarvikkeiden, juomien ja tupakan valmistus - Manufacture of food, beverages and tobacco	257.4	252.5	256.7	255.6	257.5	259.3
32 Tekstiilien, vaatteiden, nahan ja nahkatuotteiden valmistus - Manufacture of textiles, wearing apparel and leather	257.6	256.3	258.0	256.9	258.5	260.8
331 Puutavaran paitsi puukalusteiden valmistus - Manufacture of wood, except furniture	254.1	253.4	257.4	254.6	258.0	259.0
332 Ei-metallisten kalusteiden valmistus - Manufacture of furniture and fixture, except primarily of metal	253.0	251.6	254.5	252.7	255.1	255.3
341 Massan, paperin, paperituotteiden valmistus - Manufacture of paper and paper products	270.3	254.0	257.0	261.3	257.5	259.5
342 Graafinen tuotanto, kustannustoiminta - Printing, publishing and allied industries	242.1	241.8	242.1	242.0	243.0	244.4
35 Kemiallisten, maaöljy-, kumi- ja muovituotteiden valmistus - Manufacture of chemicals and of chemical, petroleum, coal, rubber and plastic products	267.6	261.1	264.0	263.6	264.7	268.2
36 Savi-, lasi- ja kivituotteiden valmistus - Manufacture of mineral products	256.2	255.5	258.0	256.3	258.6	256.6
37 Metallien valmistus - Basic metal industries	261.0	255.6	262.1	259.1	262.7	263.4
38 Metalli- ja konepajatuotteiden valmistus - Manufacture of fabricated metal products, machinery and equipment	253.5	252.4	257.1	253.7	257.8	256.9

TEOLLISUUSTYÖNTEKIJÖIDEN TOIMIALOITTAISIA INDEKSEJÄ 1985=100

INDICES OF MANUFACTURING WORKERS BY INDUSTRY 1985=100

TOIMIALA - INDUSTRY

VUOSI JA NELJÄNNES - YEAR AND QUARTER

	1992				1993	
	II	III	IV	I-IV	I *	II *
31 Elintarvikkeiden, juomien ja tupakan valmistus - Manufacture of food, beverages and tobacco	160.3	157.2	159.8	159.1	160.3	161.5
32 Tekstiilien, vaatteiden, nahan ja nahkatuotteiden valmistus - Manufacture of textiles, wearing apparel and leather	156.1	155.3	156.3	155.7	156.6	158.0
331 Puutavaran paitsi puukalusteiden valmistus - Manufacture of wood, except furniture	162.2	161.7	164.3	162.5	164.7	165.3
332 Ei-metallisten kalusteiden valmistus - Manufacture of furniture and fixture, except primarily of metal	159.8	158.9	160.7	159.6	161.1	161.2
341 Massan, paperin, paperituotteiden valmistus - Manufacture of paper and paper products	159.6	149.9	151.7	154.2	152.0	153.2
342 Graafinen tuotanto, kustannustoiminta - Printing, publishing and allied industries	146.3	146.1	146.3	146.3	146.9	147.7
35 Kemiallisten, maaöljy-, kumi- ja muovituotteiden valmistus - Manufacture of chemicals and of chemical, petroleum, coal, rubber and plastic products	164.2	160.2	161.9	161.7	162.3	164.5
36 Savi-, lasi- ja kivituuotteiden valmistus - Manufacture of mineral products	159.4	159.0	160.5	159.5	160.9	159.7
37 Metallien valmistus - Basic metal industries	162.2	158.9	162.9	161.0	163.3	163.8
38 Metalli- ja konepajatuotteiden valmistus - Manufacture of fabricated metal products, machinery and equipment	162.6	162.0	165.0	162.8	165.4	164.8

PL-PB 504
00101 Helsinki-Helsingfors

Postitus
2 lk kirje

PMM
Sopimus
00100/693

SVT Suomen Virallinen Tilasto
Finlands Officiella Statistik
Official Statistics of Finland

Statistics Finland 

Index of wage and
salary earnings
Third quarter 1993

Tiedustelut - Förfrågningar - Inquiries:

Irma Supperi
(90) 17 341

Julkaisujen myynti:

Försäljning:

Hinta – Pris

Tilastokeskus
PL 504
00101 Helsinki
Puh. (90) 173 41

Statistikcentralen
PB 504
00101 Helsingfors
Tel. (90) 173 41

35 mk

ISSN 0784-8218