

tilastotiedotus statistisk rapport

Arkisto

Tilastokeskus
Statistikcentralen

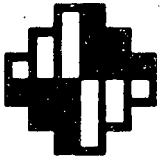
1974

N:o - Nr

01 1974:6

**Kansanedustajain vaalit 1972
-Ehdokkaiden ja valittujen
koulutusaste, ammatti
ja sosiaaliasema**

**Riksdagsmannavalen 1972
-Kandidaternas och de valdas
utbildningsnivå, yrke och
socialställning**



tilastotiedotus statistisk rapport

Tilastokeskus
Statistikcentralen

1974

Tiedustelut - Förfrågningar

Päiväys - Datum

N:o-Nr

Eyvor Lindgren

10.12.1974

OI 1974: 6

645 121/281

601 411

KANSANEDUSTAJAIN VAALIT 1972
-EHDOKKAIDEN JA VALITTUJEN KOULUTUSASTE,
AMMATTI JA SOSIAALIASEMA

RIKSDAGSMANNAVALEN 1972
-KANDIDATERNAS OCH DE VALDAS UTBILDNINGSNIVÅ,
YRKE OCH SOCIALSTÄLLNING

JOHDANTO	2
TUTKIMUKSEN TULOKSET	
1. Kansanedustajaehdokkaiden ja valittujen kansanedustajien koulutusaste	3
2. Kansanedustajaehdokkaiden ja valittujen kansanedustajien ammatit	5
3. Kansanedustajaehdokkaiden ja valittujen kansanedustajien sosiaaliasema	6
TAULUKOT	
1. Kansanedustajaehdokkaat koulutusasteen ja puolueen mukaan, %... 14	14
2. Valitut kansanedustajat koulutusasteen ja puolueen mukaan, %... 15	15
3. Ehdokkaat ja valitut koulutusasteen ja puolueen mukaan 16	16
4. Kansanedustajaehdokkaat ammatin ja puolueen mukaan, % 17	17
5. Valitut kansanedustajat ammatin ja puolueen mukaan, % 18	18
6. Ehdokkaat ja valitut ammatin ja puolueen mukaan 19	19
7. Kansanedustajaehdokkaat sosiaaliaseman ja puolueen mukaan, % .. 20	20
8. Valitut kansanedustajat sosiaaliaseman ja puolueen mukaan, % .. 21	21
9. Ehdokkaat ja valitut sosiaaliaseman ja puolueen mukaan 22	22
LIITTEET	
1. Puolueet	23
2. Koulutusasteluokittelu	23
3. Ammattiluokitus	24
4. Sosiaaliasemaluokitus	25
INNEHÅLLSFÖRTECKNING	
INLEDNING	8
RESULTAT AV UNDERSÖKNINGEN	
1. Riksdagsmannakandidaternas och de valda riksdagsmännens utbildningsnivå	9
2. Riksdagsmannakandidaternas och de valda riksdagsmännens yrken.. 11	11
3. Riksdagsmannakandidaternas och de valda riksdagsmännens socialställning	12
TABELLER	
1. Riksdagsmannakandidater efter utbildningsnivå och parti, % 14	14
2. Valda riksdagsmän efter utbildningsnivå och parti, % 15	15
3. Kandidater och valda efter utbildningsnivå och parti 16	16
4. Riksdagsmannakandidater efter yrke och parti, % 17	17
5. Valda riksdagsmän efter yrke och parti, % 18	18
6. Kandidater och valda efter yrke och parti 19	19
7. Riksdagsmannakandidater efter socialställning och parti, % 20	20
8. Valda riksdagsmän efter socialställning och parti, % 21	21
9. Kandidater och valda efter socialställning och parti 22	22
BILAGOR	
1. Partierna	25
2. Utbildningsnivåklassificering	26
3. Yrkesklassificering	26
4. Socialställningsklassificering	27

JOHDANTO

Kansanedustajainvaaleissa v. 1972 oli n. 3.178.000 äänioikeutettua. Näistä 81,4 % käytti äänioikeuttaan. Asetettujen ehdokkaiden lukumäärä oli 1.295.

Tässä tiedotuksessa selvitetään vaalien lopputulos koulutuksen, ammatin ja sosiaaliaseman osalta. Tutkimuksen tarkoituksena on kuvata, kuinka valitut kansanedustajat eroavat toisaalta asetetuista ehdokkaista ja toisaalta kaikista 20 vuotta täyttäneistä, so. periaatteessa kaikista äänioikeutetuista.

Tiedot kansanedustajaehdokkaista saatiin henkilönumeron (sosiaaliturvatunnus) avulla vuoden 1970 väestölaskenta-aineistosta. Sosiaaliturvatunnus puuttui kuitenkin 48 henkilöltä, jotka jakaantuivat puolueittain seuraavasti: SKDL 7, TPSL 3, SDP 2, SMP 20, SKL 4, keskusta 5, IKP 1 ja RKP 6. Nämä 48 henkilöä on taulukoissa luokiteltu puolueittain, mutta muissa muuttujissa ne kuuluvat ryhmään "muu, tuntematon". Kolme ahvenanmaalaista ehdokasta ja valittu kansanedustaja sisältyvät RKP:en lukuihin. Itse asiassa ahvenanmaalaiset ehdokkaat edustivat sekä RKP:tä että Åländsk Samling r.f.:ää. Valittu ahvenanmaalainen kansanedustaja Åländsk Samling r.f.:ää.

Tähän tilastoon on sovellettu samoja periaatteita, joita käytettiin luokiteltaessa koulutusastetta, ammattia ja sosiaaliasemaa vuoden 1970 väestölaskennassa, paitsi että ammattiluokitteluun on tehty tiettyjä yhdistämissä ja poisjättämissä. Täten on jätetty pois sellaisia ammattiluokkia, joihin vain harva ehdokas tai valittu kuului. Luokitukset sekä puolueluettelo esitetään liitteinä sivuilla 23-25. Lähempiä tietoja luokittelusta saa vuoden 1970 väestölaskentajulkaisuista. Tilastokeskuksesta on saatavissa myös yksityiskohtaisempia lisätietoja. Sarjaan Suomen Virallinen Tilasto sisältyy v. 1972 kansanedustajainvaalia koskeva julkaisu.

TUTKIMUKSEN TULOKSET

Tutkimuksen tulokset eivät ole missään tapauksessa yllättäviä, vaan kuten odotettua, valituilla on suhteellisen korkea koulutustaso. Suurella osalla on hallinnollinen ammatti, etupäässä yhteiskunnallishallinnolliselta alalta, ja useimmilla on korkea sosiaalisuus.

Ehdokkaista oli 21 % naisia ja he onnistuivat säilyttämään asemansa valittujen joukossa (21,5 %).

1. KANSANEDUSTAJAEHDOKKAIDEN JA VALITTUJEN KANSANEDUSTAJIEN KOULUTUSASTE

Ehdokkaiden ja valittujen jakautuma koulutusasteen ja puolueen mukaan näkyy tauluista 1-3. Kun jakautumia verrataan vastaavaan äänioikeutetun väestön jakautumaan, saadaan seuraavanlainen asetelma:

KOULUTUSASTE	ÄÄNIOIKEUTETUT ¹⁾	EHDOKKAAT	VALITUT
2 Ylempi perusaste	7,5	5,1	2,5
3 Alempi keskiaste	13,3	15,2	22,5
4 Ylempi keskiaste	8,0	13,0	6,5
5 Alin korkea-aste	2,5	12,6	10,5
6 Alempi kand.aste	1,2	4,1	5,5
7 Ylempi kand.aste	1,7	19,5	28,6
8 Tutkijakoulutus	0,2	3,1	8,5
9 Muu, tuntematon	65,7	27,4	15,5
YHTEENSÄ	100	100	100

Katso koulutusasteluokittelu sivulla 23.

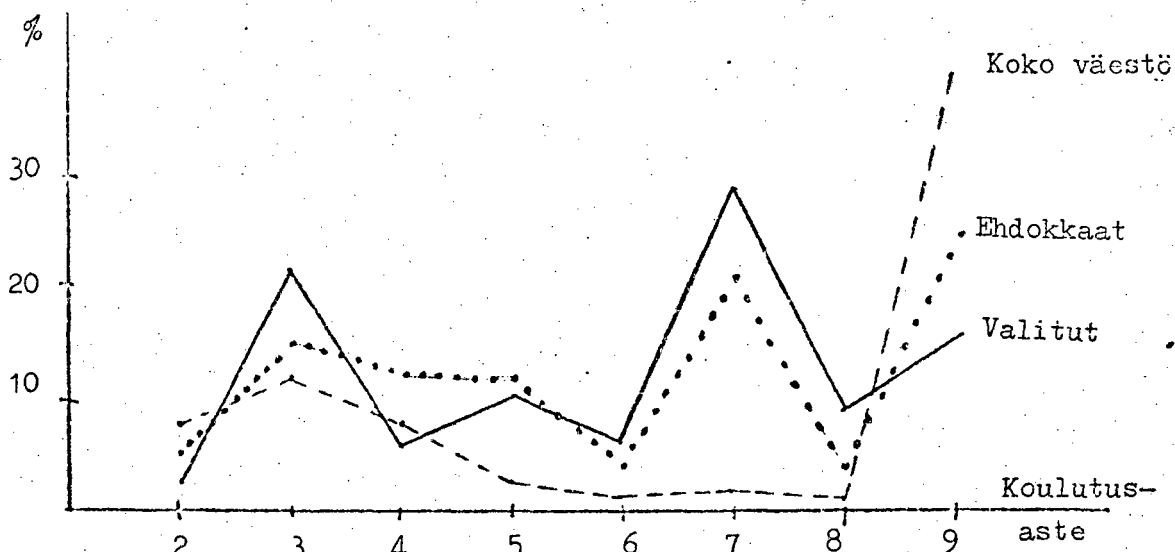
Kansanedustajaehdokkaat ja valitut kansanedustajat ovat huomattavasti korkeammin koulutettuja kuin äänioikeutetut. Lähes kolmella neljänneksellä äänioikeutetuista on ainoastaan perusasteen koulutus (lähinnä kansalaiskoulu, keskikoulu) tai tuntematon koulutus. Ehdokkaista noin kolmanneksella ja valituista viidenneksellä on keskiastetta alempi tai tuntematon koulutus.

Verrattuna äänioikeutettuihin ovat ylempään kandidaattiasteen tai tutkijakoulutuksen saaneet (ryhmät 7 ja 8) selvimmän yliedustettuna ehdokkaiden ja valittujen keskuudessa. Tämän asteen koulutus on noin 2 %:lla äänioikeutetuista, viidenneksellä ehdokkaista ja 37 %:lla valituista. Alemman keskiasteen koulutuksen (etupäässä kansankorkeakoulu) saaneita oli suunnilleen yhtä suuri osa ehdokkaista kuin äänioikeutetuistakin, mutta valitut olivat yliedustettuna myös tässä ryhmässä.

1) Äänioikeutettuihin on laskettu 20 vuotta täyttäneet henkilöt.

Keskiastetta alemman koulutuksen saaneita kansanedustajaehdokkaita on eniten seuraavissa puolueissa: TFSL, SMP ja SKDL. Valituista heitä on eniten SMP:ssä, SKDL:ssä ja keskustapuolueessa. Ehdokkaita ja valittuja kansanedustajia joilla oli keskiasteen koulutus (ylioppilas tai vastaava) oli eniten SKDL:ssä ja SDP:ssä. Ylemmän kandidaattiasteen (lähinnä fil.kand., dipl.ins.) suorittaneiden tai tutkijakoulutuksen saaneiden henkilöiden osuus oli suurin kokoomuksessa, LKP:ssä ja RKP:ssä. Kokoomuksen ehdokkaista oli melkein puolella koulutuksena ylempi kandidaattiaste tai tutkijakoulutus. Vastaava luku kokoomuksesta valituilla oli noin kolme neljäsosaa.

Alla-olevassa kuviossa voidaan selvästi erottaa kaksi huippua ehdokaiden ja valittujen koulutuskäyrissä.



Ensimmäiset huiput tasolla 3, koostuvat etupäässä henkilöistä, jotka ovat saaneet koulutuksensa kansankorkeakouluissa. Toiset huiput tasolla 7, muodostuivat henkilöistä, joilla on lainopillinen, käyttäytymis- tai yhteiskuntatieteellinen koulutus. Huiput tasolla 3 (etupäässä kansankorkeakoulun käyneet), sisältävät 15 % ehdokkaista ja 23 % valituista. Tässä ryhmässä SKDL ja SDP ovat hallitsevina puolueina sekä ehdokaiden että valittujen suhteen. Huiput tasolla 7, eli ylemmällä kandidaattiasteella sisältävät taas 20 % ehdokkaista ja lähes 30 % valituista. Kokoomus on tässä ryhmässä suurin. Siihen kuuluu 32 % ehdokkaista ja 35 % valituista.

2. KANSANEDUSTAJAEHDOKKAIDEN JA VALITTUJEN KANSANEDUSTAJIEN AMMATIT

Ehdokkaiden ja valittujen jakautuma ammatin ja puolueen mukaan esitetään taulukoissa 4-6. Alhaalla esitetään näiden jakautumien vertailu vastaavaan koko maan ammatissa toimivan väestön jakautumaan.

AMMATTI	Ammatissa toim.vä.	Ehdokkaat	Valitut	Valitsemis-%
(0) Tekn.,luonn.t., yht.k.t., hum. ja tait. työ	11,9	35,9	19,0	8,0
-(05) Opetusalaan kuuluva työ	2,6	13,9	8,0	8,4
(1) Hallinn. tilinp. ja kontt.tekn.työ	9,9	25,1	67,0	41,2
-(10) Yhteisk.-hall. työ	0,3	13,2	59,0	69,0
(3) Maa- ja metsä- taloustyö	20,1	10,9	7,5	10,6
(6/7) Teoll.työ, kon.hoito ym.	31,2	10,0	1,0	1,5
(9) Muut	26,9	18,1	5,5	38,7
YHTEENSÄ	100	100	100	15,4

Katso ammattiluokittelua sivulla 24.

Tarkasteltaessa koko väestön ammattijakautumaa, teollinen työ (6/7) ja maa- ja metsätalous (3) ovat selvästi suurimmat ryhmät. Ryhmät (1) ja (0) muodostavat kaksi pienintä ryhmää. Kansanedustajaehdokkaiden ja valittujen kansanedustajien suhteen on tilanne päinvastainen: ryhmä (0), teknilliset, tieteelliset yms. ammatit ja ryhmä (1), hallinnolliset ammatit ovat kaksi suurinta ammattiryhmää, kun taas teollinen työ ja maa- ja metsätalous ovat kaksi pienintä. Ehdokkaat ja valitut eroavat kuitenkin toisistaan mm. siinä, että neljänneksellä ehdokkaista on hallinnollinen ammatti mutta valituista 67 prosentilla. Tämän ammattiryhmän ehdokkailla on korkein valitsemisprosentti. 325:stä ehdokkaaksi asettuneesta valittiin runsaat 40 %. Jos otetaan huomioon vain alaryhmät "johtavat ja ylemmät virkamiehet julkisessa hallinnossa" - yhteiskunnallis-hallinnollinen työ (10), voidaan todeta että 171 ehdokkaasta valittiin 69 %.

Tuotannon tai maa- ja metsätalouden piiristä oli valittuihin verrattuna suhteellisen monta henkilöä asettunut ehdokkaaksi. Erikoisesti tämä koskee teollisia ammatteja, joita edustavista ehdokkaista ainoastaan 1,5 % valittiin.

SKDL:n ja SMP:n ehdokkaiksi asettuneet muistuttavat ammattijakautumaltaan eniten koko maan ammatissa toimivaa väestöä, mutta eduskunnassa näiden puolueiden ammattirakenne ei vastaa koko väestön ammattirakennetta enempää kuin muidenkaan puolueiden ammattirakenne. Eri puolueista valittujen kansanedustajien ammattirakenteessa ei ole sanottavia eroja. Lukuunottamatta LKP:ta on ammattiryhmä (1), hallinnolliset yms. ammatit, suurin kaikissa puolueissa. LKP:ssa on hallitsevana ammattiryhmä (0), tekniset, tieteelliset, taiteelliset yms. ammatit. Luonnollisesti keskustapuolueessa ja SMP:ssa on maa- ja metsätaloutta harjoittavia henkilöitä sekä ehdokkaista että valituista suhteellisen suuri osa. Valittuja, joilla on teollisen alan ammatti, on ainoastaan SMP:ssa ja keskustapuolueessa.

3. KANSANEDUSTAJAEHDOKKAIDEN JA VALITTUJEN KANSANEDUSTAJIEN SOSIAALIASEMA

Ehdokkaiden ja valittujen sosiaaliaseman mukainen jakautuma käy ilmi taulukoista 7-9. Verrattaessa jakautumaa 20 v. täyttäneen väestönosan vastaavaan sosiaaliasemajakautumaan, saadaan seuraava asetelma:

SOSIAALIASEMA	20 VUOTTA TÄYTTÄN. VÄ.	EHDOKKAAT	VALITUT	VALITSEMIS-%
I	7,4	49,6	85,0	26,5
II	25,6	26,9	9,0	5,2
III	48,7	16,9	3,0	2,7
IV	14,8	1,8	0,5	4,3
TUNTEMATON	3,4	4,8	2,5	8,1
YHTEENSÄ	100	100	100	15,4

Katso sosiaaliluokittelua sivulla 25.

Asetelmasta käy ilmi että sekä kansanedustajaehdokkailla että valituilla kansanedustajilla keskimäärin on huomattavasti korkeampi sosiaaliasema kuin 20 v. täyttäneellä väestöllä.

20 vuotta täyttäneestä väestöstä melkein puolet kuuluu kolmanteen sosiaaliasemaryhmään; he ovat ammattitaitoisia työntekijöitä tai pienehkön maa-alan viljelijöitä. Ensimmäiseen sosiaaliasemaryhmään (ylemmät virkamiehet ja vastaavat) kuuluu alle kymmenesosa väestöstä. Kansanedustajaehdokkaista puolet kuuluu ensimmäiseen sosiaaliasemaryhmään, kun taas valituista 85 prosentilla on tämä sosiaaliasema, ts. he ovat yrityksen johtajia, korkeita virkamiehiä tai vähintään 50 ha maata omistavia maanviljelijöitä. Valintaprosentti, verrattuna muihin ryhmiin, on myös ensimmäiseen sosiaaliasemaryhmään kuuluvien henkilöiden osalta paljon suurempi, 26 %, kun se esim. on

vain 5 % toiseen sosiaaliryhmään kuuluvilla ehdokkailla.

Kaikissa puolueissa useimmat valitut kuuluvat ensimmäiseen sosiaaliasemaryhmään. Kolmanteen sosiaaliasemaryhmään kuuluvia kansanedustajia on ainoastaan SMP:ssa ja keskustapuolueessa. Kolmanteen sosiaaliasemaryhmään kuuluvien ehdokkaiden osuus on suhteellisen suuri TPSL:ssa, SKDL:ssa ja SMP:ssa. SKDL:n osalta he ovat kuitenkin karsiutuneet vaaleissa.

Kokouksessa on korkein prosentti I sosiaaliasemaryhmään kuuluvia ehdokkaita, kun sen sijaan kristillisessä liitossa, ruotsalaisessa kansanpuolueessa ja sosiaalidemokraateilla on suurin ylliedustus tästä ryhmästä valituista.

INLEDNING

Vid riksdagsmannavalet år 1972 var ca 3. 178.000 personer röstberättigade. Av dem utnyttjade 81,4 % sin rösträtt. De uppställda kandidaternas antal var 1.295.

I denna rapport redogörs för hur valet utföll med avseende på utbildning, yrke och socialställning. Avsikten med undersökningen är att ge en bild av hur de invalda skiljer sig dels från de uppställda kandidaterna och dels från hela den 20 år fyllda, dvs. i princip röstberättigade befolkningen.

Uppgifter om riksdagsmannakandidaterna erhöles med hjälp av personnumret (socialskyddssignum) från 1970 års folkräkningsmaterial. Socialskyddssignumet saknades dock för 48 personer, som fördelar sig partivis enligt följande: DFFF 7, SDDF 3, SDP 2, FLP 20, FKF 4, Centerpartiet 5, LFP 1 och SFP 6. Dessa 48 personer har i tabellerna klassificerats efter parti, men beträffande de övriga variablerna har de hänförts till gruppen "annat, okänt". De tre åländska kandidaterna och den åländska riksdagsmannen ingår i talen för SFP. I själva verket representerade de åländska kandidaterna både SFP och Åländsk Samling r.f. Den invalda åländska riksdagsmannen representerar Åländsk Samling.

Samma klassificeringsgrunder som användes för utbildningsnivå, yrke och socialställning i folkräkningen 1970 har tillämpats här, men vissa utelämnningar och sammanslagningar har gjorts beträffande yrkesklassificeringen. Sålunda har utelämnats sådana yrkesklasser som varit representerade endast av några få kandidater eller valda. Klassificeringarna, jämte en förteckning över partierna finns i bilageform på sidorna 25-27. För närmare utredningar om klassificeringarna hänvisas till 1970 års folkräkningspublikationer. Statistikcentralen står också till tjänst med ytterligare och mera detaljerade upplysningar. I serien Finlands Officiella Statistik ingår en publikation som berör riksdagsmannavalet 1972.

RESULTAT AV UNDERSÖKNINGEN

Resultaten av undersökningen är ingalunda överraskande, utan som väntat har de valda relativt hög utbildning, en stor del har administrativa yrken - främst inom samhällsadministrationen och de flesta har hög socialställning.

Av de kandiderande var 21 % kvinnor och de lyckades hålla sin position bland de valda (21,5 %).

1. RIKSDAGSMANNAKANDIDATERNAS OCH DE VALDA RIKSDAGSMÄNNENS
UTBILDNINGSNIVÅ

Kandidaternas och de valdas fördelning efter utbildningsnivå och parti framställs i tabellerna 1-3. Då fördelningarna jämförs med motsvarande fördelning för den röstberättigade befolkningen får man följande uppställning:

UTBILDNINGSNIVÅ	RÖSTBERÄTTIGADE ¹⁾	KANDIDATER	VALDA
2 Högre grundstad.	7,5	5,1	2,5
3 Lägre mellanst.	13,3	15,2	22,5
4 Högre mellanst.	8,0	13,0	6,5
5 Lägsta högstad.	2,5	12,6	10,5
6 Lägre kand.nivå	1,2	4,1	5,5
7 Högre kand.nivå	1,7	19,5	28,6
8 Forskarutbildn.	0,2	3,1	8,5
9 Annan el. okänd	65,7	27,4	15,5
SUMMA	100	100	100

Se utbildningsklassificeringen på sida 25.

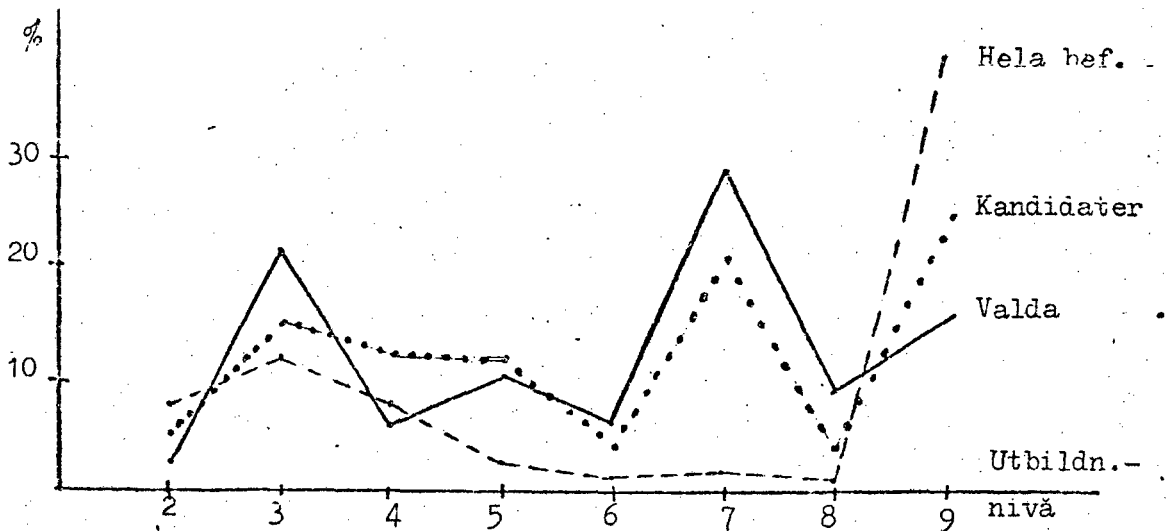
Riksdagsmannakandidaterna och de valda riksdagsmännen är betydligt högre utbildade än de röstberättigade. Närapå tre fjärdedelar av de röstberättigade har utbildning endast på grundnivå (främst medborgarskola, mellanskola) eller okänd utbildning. Av kandidaterna har ungefär en tredjedel, och av dem som blivit valda en femtedel utbildning under mellanstadiet eller okänd utbildning.

1) Som röstberättigade har räknats personer över 20 år

De som nått högre kandidatnivå eller fått forskarutbildning (grupperna 7 och 8) är tydligast överrepresenterade bland de uppställda och valda jämfört med de röstberättigade. Utbildning på denna nivå hade ca 2 % av de röstberättigade, en femtedel av de uppställda och 37 % av de valda. Utbildning på lägre mellanstadiet (främst folkakademi) hade ungefär lika stor andel av de uppställda som av de röstberättigade, men bland de valda var också denna klass överrepresenterad.

Riksdagsmannakandidater med utbildning under mellanstadiet förekom mest inom ASSF, FLP och DFFF. Bland de valda förekommer utbildning under mellanstadiet mest inom FLP, DFFF och centerpartiet. Förekomsten av personer med utbildning på mellanstadiet (student el. motsv.) var störst inom DFFF och SDP, både vad gäller kandidater och valda. Andelen personer med utbildning på högre kandidatnivå (bl.a. fil.kand., dipl.ing.) eller med forskarutbildning, var störst inom samlingspartiet, LFP och SFP. Av samlingspartiets kandidater hade nästan hälften utbildning på högre kandidatnivå eller forskarutbildning. För de valda inom samlingspartiet var motsvarande tal ca tre fjärdedelar.

I nedanstående diagram kan man tydligt urskilja två toppar på utbildningskurvorna för de uppställda och de valda.



De första topparna på nivå 3, utgörs främst av personer, som fått sin utbildning vid folkakademier. De andra topparna på nivå 7, bildas av personer med juridisk, samhälls- eller beteendevetenskaplig utbildning. Topparna på nivå 3 (främst folkakademi), utgör 15 % av de kandiderande och 23% av de invalda. DFFF och SDP är de dominerande partierna både bland kandidater och invalda. Topparna på nivå 7 (akademisk utbildning eller motsvarande), utgör 20 % av de kandiderande och nära 30 % av de invalda. Samlingspartiet dominerar här med 32 % av kandidaterna och 35 % av de invalda.

2. RIKSDAGSMANNAKANDIDATERNAS OCH DE VALDA RIKSDAGSMÄNNENS YRKEN

Kandidaternas och de valdas fördelning efter yrke och parti framställs i tabellerna 4-6. Nedan framställs en jämförelse mellan dessa fördelningar och motsvarande fördelning för hela den yrkesverksamma befolkningen i landet.

YRKE	Yrkesverks. befolkning	Kandidater	Valda	Invals-%
(0) Tekn., naturvetensk., sällskapsvetensk., hum. och konstn.arbete	11,9	35,9	19,0	8,0
-(05) Pedagogiskt arbete	2,6	13,9	8,0	8,4
(1) Administrativt och kontorstekn.arbete	9,9	25,1	67,0	41,2
-(10) Samhällsadm. arb.	0,3	13,2	59,0	69,0
(3) Lantbruks- och skogs- arbete	20,1	10,9	7,5	10,6
(6/7) Tillverkningsarbete, maskinskötsel mm.	31,2	10,2	1,0	1,5
(9) Annat, okänt	26,9	18,1	5,5	38,7
SUMMA	100	100	100	15,4

Se yrkesklassificeringen på sida 26.

Tillverkningsarbete (6/7) och lant- och skogsbruk (3) är de klart största grupperna då man ser på yrkesfördelningen för hela befolkningen. Klasserna (1) och (0) utgör de två minsta grupperna. Bland riksdagsmannakandidater och valda riksdagsmän är förhållandet det motsatta: klass (0) tekniska, vetenskapliga mm. yrken och klass (1) administrativa yrken, är de två största yrkesgrupperna, medan tillverkningsarbete och lant- och skogsbruk är de två minsta. De kandiderande och de valda skiljer sig dock från varandra bl.a. så att de administrativa yrkena utgör en fjärdedel av de uppställda, men hela 67% av de valda. Kandidaterna i denna yrkesgrupp har den högsta procenten invalda. Av 325 uppställda invaldes drygt 40 %. Ser man bara på undergruppen "ledande och högre tjänstemän i den offentliga förvaltningen" samhällsadministrativt arbete (10), kan man konstatera att av 171 kandidater invaldes 69 %.

Jämfört med de valda, hade relativt många kandidater med yrken inom tillverkning eller lant- och skogsbruk ställt upp i valet. Speciellt gäller detta för tillverkningsyrkena, av vars kandidater endast 1,5 % invaldes.

Av kandidaterna påminner de, som är uppställda inom DFFF och FLP till sin yrkesstruktur mest om hela den yrkesverksamma befolkningen i landet. Men i riksdagen liknar dessa partiers yrkesstruktur inte befolkningens yrkesstruktur mera än de övriga partiernas. Det förhåller sig rätt lika med yrkesfördelningen inom de olika partierna bland de valda. Med undantag av LFP är yrkesgrupp (1), administrativa mm. yrken, störst i alla partier. Inom LFP dominerar yrkesgrupp (0), tekniska, vetenskapliga, konstnärliga mm. yrken. Naturligt nog har personer med yrken inom lant- och skogsbruk en relativt stor andel av både kandidater och invalda i centerpartiet och FLP. Invalda med yrken inom tillverkningssektorn förekommer endast inom FLP och centerpartiet.

3. RIKSDAGSMANNAKANDIDATERNAS OCH DE VALDA RIKSDAGSMÄNNENS SOCIALSTÄLLNING

Kandidaternas och de valdas fördelning med avseende på socialställning framgår ur tabellerna 7-9. Vid en jämförelse mellan dessa fördelningar och motsvarande fördelning för den befolkningsdel, som fyllt 20 år kan följande uppställning göras:

SOCIALSTÄLLNING	BEFOLKN. ÖVER 20 ÅR	KANDIDATER	VALDA	INVALS-%
I	7,4	49,6	85,0	26,5
II	25,6	26,9	9,0	5,2
III	48,7	16,9	3,0	2,7
IV	14,8	1,8	0,5	4,3
OKÄND	3,4	4,8	2,5	8,1
SUMMA	100	100	100	100

Se socialklassklassificeringen på sida 27.

Av uppställningen framgår att både riksdagsmannakandidater och valda riksdagsmän i genomsnitt har betydligt högre socialställning än den 20 år fyllda befolkningen har.

Av den del av befolkningen som fyllt 20 år har nästan hälften socialställning III, dvs. de är specialarbetare eller lantbrukare med mindre jordareal. Socialställning I (högre tjänstemän och motsvarande) har under en tiondedel av befolkningen. Av riksdagsmannakandidaterna har hälften socialställning I, medan de valda till 85% har denna socialställning, dvs. är företagsledare, höga tjänstemän eller lantbrukare med minst 50 ha. jord.

Invalsprocenten är också jämfört med andra grupper mycket högre för personer med socialställning I, 26 % mot t.ex. 5 % för personer med socialställning II.

Inom alla partier har de flesta valda socialställning I. Riksdagsmän med socialställning III förekommer endast inom FLP och centerpartiet. Bland kandidaterna kan märkas att andelen personer med socialställning III är relativt stor inom ASSF, DFFF och FLP. För DFFF:s del har denna andel dock utgallrats i valet. Samlingspartiet har den högsta procenten kandidater med socialställning I, medan de kristligas förbund, svenska folkpartiet och socialdemokraterna har den största överrepresentationen bland de valda.

TAULU 2. VALITTU KANSANEDUSTAJAT KOULUTUSASTEEN JA PUOLUEEN MUKAAN, %

TABELL 2. VALDA RIKSDAGSMÄN EFTER UTBILDNINGSNIVÅ OCH PARTI, %

KOULUTUSASTE UTBILDNINGSNIVÅ	PUOLUE -- PARTI											Kok. Saml.	RKP 1) SFP
	Yhteensä Summa	SKDL DFFF	TPSL ASSF	SDP SDP	SWP FLP	SKL FKF	Kesk. Cent.	LKP LFP					
Yhteensä Summa	100	100	0	100	100	100	100	100	100	100	100	100	100
(2) Ylempi perusaste Högre grundstadiet	2,5	2,7	0,0	1,8	5,6	0,0	5,7	0,0	0,0	0,0	0,0	0,0	0,0
(3) Alempi keskiaste Lägre mellanstadiet	22,5	40,5	0,0	29,1	22,2	0,0	22,9	0,0	0,0	0,0	2,9	10,0	10,0
(4) Ylempi keskiaste Högre mellanstadiet	6,5	5,4	0,0	10,9	5,6	0,0	5,7	0,0	0,0	0,0	2,9	10,0	10,0
(5) Alin korkea-aste Lägre högstadiet	10,5	2,7	0,0	14,5	11,1	0,0	14,3	28,6	0,0	0,0	2,9	20,0	20,0
(6) Alempi kand.aste Lägre kand.nivå	5,5	5,4	0,0	7,3	5,6	0,0	0,0	0,0	0,0	0,0	11,8	0,0	0,0
(7) Ylempi kand.aste Högre kand.nivå	28,5	16,2	0,0	16,4	16,7	100,0	22,9	28,6	0,0	0,0	58,8	50,0	50,0
(8) Tutkijakoulutus Forskarutbildning	8,5	2,7	0,0	3,6	5,6	0,0	8,6	42,9	0,0	0,0	17,6	10,0	10,0
(9) Muu, tuntematon Annan, okänd	15,5	24,3	0,0	16,4	27,8	0,0	20,0	0,0	0,0	0,0	2,9	0,0	0,0
LUKUMÄÄRÄ-ANTAL	200	37	0	55	18	4	35	7	34	10			

1) Ml. Åländsk Samling - Inkl. Åländsk Samling

TAULU 4. KANSANEDUSTAJAEHDOKKAAT AMMALIN JA PUOLUEEN MUKAAN, %

TABELL 4. RIKSDAGSMANHAKANDIDATER EFTER YRKE OCH PARTI, %

AMMATTI YRKE	20v.täytt. väestö-20 år f. bef. 1)	PUOLUE - PARTI									
		Yhteensä Summa	SKDL DFFF	TPSL ASSF	SDP SDP	SMP FLP	SKL FKF	Kesk. Cent.	LKP LFP	Kok. Saml.	RKP SFP ²⁾
Yhteensä Summa	100	100	100	100	100	100	100	100	100	100	100
(0) Tekn., luonn.t., yht.k.- t., hum. ja tait. työ Tekn., nat.vetensk., sanh.vetensk., hum. och konstn. arb.	12,6	35,9	21,5	18,5	35,2	18,8	61,6	29,8	58,8	51,8	32,7
-(05) Opetusalaan kuuluva työ Pedagogiskt arbete	2,8	13,9	4,8	3,3	11,6	7,6	24,7	8,2	32,0	23,1	9,6
(1) Hallinn., tilinp. ja kontt.tekn. työ Admin. och kontorstekn. arbete	10,3	25,1	26,9	12,0	35,7	16,5	11,0	27,5	25,5	27,5	30,8
-(10) Yhteisk.-hallinn. työ Samhällsadm. arb.	0,3	13,2	18,8	1,1	22,1	9,4	2,7	17,0	6,5	11,1	23,1
(3) Maa- ja metsätaloustyö Lantbruks- skogsarb.	20,3	10,9	9,7	4,3	4,5	21,8	5,5	29,2	1,3	7,5	3,8
(6/7) Teoll.työ, kon.hoito ym. Tillverkn.arb., maskin- skötsel mm.	30,5	10,0	24,2	38,0	10,6	11,2	2,7	0,6	1,3	1,5	3,8
(9) Muut Andra	26,3	18,1	17,7	27,2	14,1	31,8	19,2	12,9	13,1	11,6	28,8
LUKUMÄÄRÄ-ANTAL	1954780	1295	186	92	199	170	73	171	153	199	52

1) Vain ammatissa toimivat -- Endast de yrkesverksamma

2) Ml. Äländsk. samling - Inkl. Äländsk samling

TAULU 6. KANSANEDUSTAJAEHDOKKAAT JA VALITUT AMMATIN JA PUOLUEEN MUKAAN

TABELL 6. RIKSDAGSMANNAKANDIDATER OCH VALDA EFTER YRKE OCH PARTI

AMMATTI YRKE	PUOLUE - PARTI																			
	Yhteensä Summa		SKDL DFFF		TPSL ASSE		SDP SDP		SMP FLP		SKL FKF		Kesk. Cent.		LKP LFP		Kok. Saml.		RKP SFP 1)	
	E	V	E	V	E	V	E	V	E	V	E	V	E	V	E	V	E	V	E	V
Yhteensä Summa	1295	200	186	37	92	0	199	55	190	18	73	4	171	35	153	7	199	34	52	10
(0) Tekn., luonn.t., yht.k.- t., hum. ja tait. työ Tekn., nat.vetensk., samh.vetensk., hum.och konstn. arb.	465	38	40	3	17	0	70	12	32	0	45	4	51	5	90	4	103	9	17	1
-(05) Opetusalaan kuuluva työ Pedagogiskt arbete	180	16	9	2	3	0	23	5	13	0	18	2	14	0	49	3	46	3	5	1
(1) Hallinn., tilinp. ja kontt.tekn. työ Admin. och kontorstekn. arbete	325	134	50	29	11	0	71	41	28	13	8	0	47	20	39	3	55	20	16	8
-(10) Yhteisk.-hallinn.työ Samhällsadm. arb.	171	118	35	26	1	0	44	38	16	12	2	0	29	19	10	3	22	12	12	8
(3) Maa- ja metsätaloustyö Lantbruks- och skogsarb.	141	15	18	1	4	0	9	0	37	3	4	0	50	8	2	0	15	2	2	1
(6/7) Teoll.työ, kon.hoito ym. Tillverkn.arb., maskin- skötsel mm.	130	2	45	0	35	0	21	0	19	1	2	0	1	1	2	0	3	0	2	0
(9) Muut Andra	234	11	33	4	25	0	28	2	54	1	14	0	22	1	20	0	23	3	15	0

TAULU 8. VALITUT KANSANEDUSTAJAT SOSIAALIASEMAN JA PUOLUEEN MUKAAN, %

TABELL 8. VALDA RIKSDAGSMÄN EFTER SOCIALSTÄLLNING OCH PARTI, %

SOSIAALIASEMA SOCIALSTÄLLNING	PUOLUE - PARTI										Kok. Saml.	LKP LFP	RKP 1) SFP
	Yhteensä Summa	SKDL DFFF	TPSL ASSF	SDP SDP	SMP FLP	SKL FKF	Kesk. Cent.	Kok. Saml.	LKP LFP	RKP 1) SFP			
Yhteensä Summa	100	100	0	100	100	100	100	100	100	100	100	100	100
I	85,0	81,1	0,0	90,9	72,2	100,0	100,0	74,3	100,0	88,2	100,0	100,0	100,0
II	9,0	8,1	0,0	9,1	11,1	0,0	0,0	17,1	0,0	5,9	0,0	0,0	0,0
III	3,0	0,0	0,0	0,0	11,1	0,0	0,0	8,6	0,0	2,9	0,0	0,0	0,0
IV	0,5	2,7	0,0	0,0	0,0	0,0	0,0	0,0	0,0	0,0	0,0	0,0	0,0
Tunt. Okänd	2,5	8,1	0,0	0,0	5,6	0,0	0,0	0,0	0,0	2,9	0,0	0,0	0,0
LUKUMÄÄRÄ-ANTAL	200	37	0	55	18	4	35	7	34	10			

1) Ml. Åländsk Samling -- Inkl. Åländsk Samling

LIITTEITÄ

1. PUOLUEET

- SKDL - Suomen Kansan Demokraattinen Liitto
- TPSL - Työväen ja Pienviljelijäin Sosialidemokraattinen Liitto
- SDP - Suomen Sosialidemokraattinen Puolue
- SMP - Suomen Maaseudun Puolue
- SKL - Suomen Kristillinen Liitto
- Kesk. - Keskustapuolue
- LKP - Liberaalinen Kansanpuolue
- Kok. - Kansallinen Kokoomus
- RKP - Ruotsalainen Kansanpuolue

2. KOULUTUSASTE

Seuraavassa valaistaan muutamia esimerkein kutakin koulutusastetta.

- 2 Perusasteen ylempi koulutus
 - keskikoulututkinto, peruskoulututkinto (9 luokan suoritus)
- 3 Keskiasteen alempi koulutus
 - kansankorkeakoulu, eri alojen ammattikoulut (esim. levyseppä),
nuoriso-ohjaaja, apuhoitaja, poliisi, merkantti
- 4 Keskiasteen ylempi koulutus
 - ylioppilas, diakoni, merkonomi, tekniikko, lentoemäntä, sairaanhoitaja,
kanta-aliupseerin tutkinnon suorittanut
- 5 Korkean asteen alin koulutus
 - graafikko, kansakoulunopettaja, lääkärinteeri, sosionomi, toimittaja,
insinööri, lentoperämies, lääkintävoimistelijä, agrologi,
keittiömestari
- 6 Alempi kandidaattiasteen koulutus
 - kielenkääntäjä, humanististen tieteiden kandidaatti, kotitalousopettaja,
alempi oikeustutkinto, ekonomi, luonnontieteiden kandidaatti,
yo-pohjainen insinööri, meri- tai lentokapteeni, lääketieteen kandidaatti,
upseeri
- 7 Ylempi kandidaattiasteen koulutus
 - teologian-, filosofian-, oikeustieteen-, valtiotieteen- yms. kandidaatit,
dipl.insinööri, lääketieteen lisensiaatti, metsänhoitaja,

- 9 Luokat 2, 4, 5 ja 8 on tämän tutkimuksen tauluissa yhdistetty luokaksi 9, koska nämä luokat muuten olisivat jääneet liian pieniksi. Luokkaan 9 kuuluu myös tuntematon ammatti.

4. SOSIAALIASEMA

- I Liikerytysten johtajat ja muut ylemmät toimihenkilöt, maanviljelijät joilla vähintään 50 ha
- II Alemmat toimihenkilöt, pienyrittäjät, maanviljelijät joilla 15-49,9 ha
- III Ammattitaitoiset työntekijät, maanviljelijät joilla 5-14,9 ha
- IV Ammattitaidottomat työntekijät, maa- ja metsätaloustyöntekijät, laitoshoidokit, pienviljelijät, eläkeläiset joiden entinen ammatti tuntematon

BILAGOR

1. PARTIERNA

- DFFF - Demokratiska Förbundet för Finlands Folk
- ASSF - Arbetarnas och Småbrukarnas Förbund
- SDP - Finlands Socialdemokratiska Parti
- FLP - Finlands Landsbygds Parti
- FKEF - Finlands Kristliga Förbund
- Cent. - Centerpartiet
- LFP - Liberala Folkpartiet
- Saml. - Nationella Samlingspartiet
- SFP - Svenska Folkpartiet

- 1 Administrativt, kameralt och kontorstekniskt arbete
- ledande och högre stats- och kommunaltjänstemän, företagsledare, bokförare, kassör, kontorist
- 2 Kommersiellt arbete
- handelsman, butikspersonal, försäljare
- 3 Lantbruks-, skogs- och fiskeriarbete
- lantbrukare, skogsbrukare, renskötare
- 4 Gruv- och stenbrytningsarbete
- bergssprängare, anrikningsarbetare
- 5 Transport- och kommunikationsarbete
- lots, däcksmanskap, varubud, trafikbefäl, posttjänstemän, telegrafist
- 6/7 Tillverkningsarbete, maskinskötsel m.m.
- vävare, skräddare, smed, finmekaniker, urmakare, rörarbetare, svetsare, montör, målare, murare, asfaltarbetare, sättare, kvarnarbetare, cellulosa-arbetare, paketerare, truckförare, stuvare
- 8 Servicearbete
- brandmän, fångvakt, kock, reseledare, servitris, städare, vaktmästare
- 9 Klasserna 2, 4, 5 och 8 har sammanslagits till klass 9 i tabellerna i denna undersökning, då dessa klasser annars hade blivit för små. I klass 9 ingår också okänt yrke.

4. SOCIALSTÄLLNING

- I Företagsledare och andra högre tjänstemän, lantbrukare med minst 50 ha
- II Lägre tjänstemän, småföretagare, lantbrukare med 15-49,9 ha
- III Fack- eller specialarbetare, lantbrukare med 5-14,9 ha
- IV Icke fack- eller specialarbetare, lant- och skogsbruksarbetare, vårdtagare i anstalt, småbrukare, pensionärer vilkas tidigare yrke okänt

HINTA:
PRIS:

JAKAJA: Valtion painatuskeskus, Annankatu 44, Helsinki 10. Puhelin 90-645121/275
DISTRIBUTÖR: Statens tryckericentral Annegatan 44, Helsingfors 10. Telefon 90-645121/275