



Tilastokeskus  
Statistikcentralen

# 1975

Tiedustelut - Förfrågningar

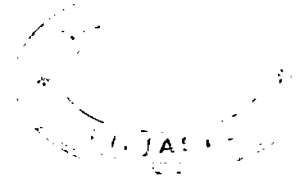
Päiväys - Datum

N:o - Nr

Salme Kiiski  
Kauko Erkkö  
Tapio Oksanen  
Hannu Siitonen  
Puh. 90-645121  
Tel. 90-645121

01.10.1975

TY 1975:19



=====

TYÖVOIMATIEDUSTELU, II NELJÄNNEK 1975  
ARBETSKRAFTSENKÄTEN, II KVARTALET 1975

=====

II neljännes 1975

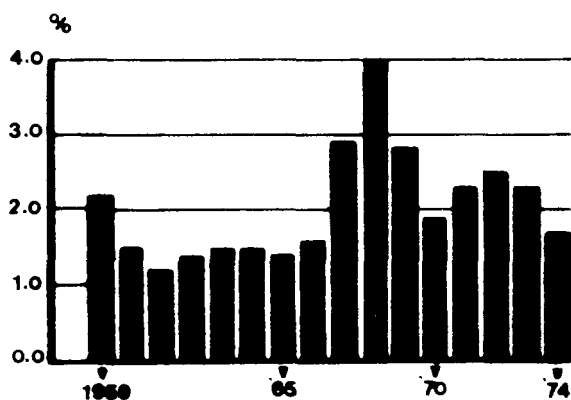
Työllisten määrä oli kuluvan vuoden huhti-kesäkuussa sama kuin viime vuoden vastaavana aikana. Työllisten naisten määrä lisääntyi 6 000 hengellä, mutta työllisten miesten määrä pieneni saman verran. Tilanne on muuttunut oleellisesti viime vuodesta, jolloin nousukauden seurauksena työllisten määrä kasvoi voimakkaasti.

Maataloudessa työllisten määrä väheni huhti-kesäkuussa 25 000 hengellä viime vuoden vastaavaan aikaan verrattuna, metsätaloudessa vähennystä oli 6 000 henkeä. Viime vuoden lopulla laskuun kääntynyt kaupan työllisten määrä väheni nyt 13 000 hengellä. Työllisten määrä kasvoi eniten rahoitus-, vakuutus- ja liike-elämää palvelevassa toiminnassa (12 000 henkeä) sekä varsinaisissa palveluksissa (19 000 henkeä). Teollisuudessa kasvu oli 10 000 henkeä.

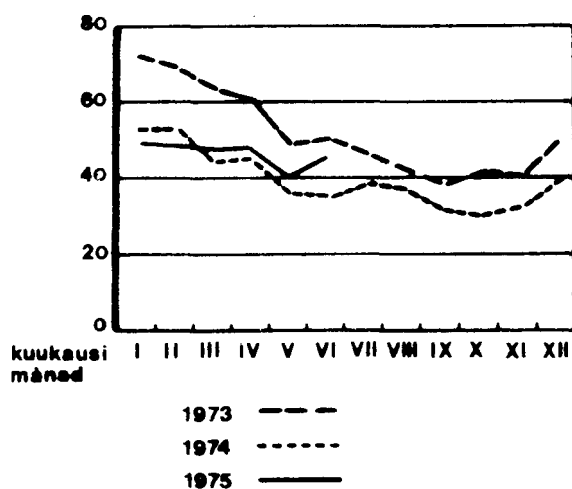
Työttömien määrä oli huhti-kesäkuussa n. 5 000 henkeä enemmän kuin vuosi sitten. Työttömien naisten määrä väheni 2 000 hengellä, sen sijaan työttömiä miehiä oli 7 000 enemmän kuin vuotta aiemmin. Työttömyysaste kohosi jonkin verran, ollen nyt 1.9 %.

Tehtyjä työpäiviä oli huhti-kesäkuussa 2.8 % vähemmän kuin vuotta aiemmin. Eniten laski maataloudessa tehtyjen työpäivien määrä. Myös teollisuudessa tehtyjen työpäivien määrä väheni n. 2 %, vaikka alan työllisten määrä kasvoi.

TYÖTTÖMYYSSASTE  
RELATIVT ARBETSLÖSHETSTAL



TYÖTTÖMÄT, 1000 HENKEÄ  
ARBETSLÖSA, 1000 PERSONER



## II kvartalet 1975

Under april-juni i år var antalet sysselsatta detsamma som under motsvarande tid i fjol. Antalet sysselsatta kvinnor ökade med 6 000 personer, men antalet sysselsatta män minskade i samma grad. Situationen har väsentligt förändrats jämfört med förra året då antalet sysselsatta ökade kraftigt som en följd av det ekonomiska uppsvinget.

Antalet sysselsatta inom jordbruket minskade under april-juni med 25 000 personer jämfört med motsvarande tid i fjol och antalet sysselsatta inom skogsbruket minskade med 6 000 personer. Antalet sysselsatta inom handeln, som började minska i slutet förra året, minskade nu med 13 000 personer. Antalet sysselsatta ökade mest inom finanserings-, försäkrings- och övrig uppdragsverksamhet (12 000 personer) samt inom de egentliga tjänsterna (19 000 personer). Inom industrin var ökningen 10 000 personer.

Antalet arbetslösa var under april-juni ung. 5 000 personer mera än för ett år sedan. Antalet arbetslösa kvinnor minskade med 2 000 personer, däremot var antalet arbetslösa män 7 000 flere än för ett år sedan. Det relativa arbetslöshetsstalet ökade något och är nu 1.9 %.

Antalet utförda arbetsdagar var under april-juni 2.8 % mindre än året förut. Antalet utförda arbetsdagar minskade mest inom jordbruket. Trots en ökning av sysselsättningen inom industrin minskade antalet utförda arbetsdagar även där med 2 %.

### Työvoimatiedustelun menetelmä

Työvoimatiedustelu on otantaan perustuva tutkimus. Otokseen kuuluu 30 000 henkilöä, mikä on noin yhden prosentin näyte maamme 15 - 74 vuotiaasta väestöstä. Perustiedot kerätään yksityisille henkilöille postitse osoite-  
tuilla tiedusteluilla. Tiedustelulomakkeella kysytään aina kolmen peräkkäi-  
sen viikon ajalta tietoja kunkin vastaajan pääasiallisesta toiminnasta,  
työpaikasta, ammatista ja tehdyistä työpäivistä ja työtunneista. Otokseen  
avulla saadut tiedot suurennetaan vastaamaan 15 - 74 vuotiasta väestöä.  
Suurennetut luvut ovat viikkolukuja, joista kuukausi- ja neljännesvuosi-  
luvut lasketaan.

### Työvoimatiedustelussa käytettyjä käsitteitä

TYÖIKÄINEN VÄESTÖ	15 - 74 vuotias maassa asuva väestö. Tieto perustuu Tilasto- keskuksessa laadittuun väestöennusteeseen.
TYÖVOIMA	työllisten ja työttömien summa
TYÖLLISET	henkilöt, jotka laskentaviikon aikana olivat työssä tai työpaikastaan tilapäisesti poissa. Avustava perheenjäsen, esim. maatilan emäntä luokitellaan työlliseksi, jos hän tekee perheenjäsenensä yrityksessä palkatta työtä vähintään 15 tuntia viikossa.
TYÖTTÖMÄT	henkilöt, jotka koko laskentaviikon ajan olivat työtä vailla ja siihen käytettävissä tai olivat pakkolomalla työpaikas- taan. Osan viikosta tööttömänä ja osan työssä olleet luoki- tellaan työlliseksi.
TOIMIALA	työllisen toimiala luokitellaan sen toimipaikan toimialan mukaan, missä hän tiedusteluviikon aikana työskenteli. Maa- ja metsätaloudessa toimiala kuitenkin määräytyy työl- lisen toiminnan laadun perusteella. Jos työllisellä on useita työpaikkoja, toimiala määritellään sen toimipaikan mukaan, missä hän käytti eniten työaika ko. viikolla. Toimialaluokitus perustuu kansainväliseen luokitukseen ISIC Rev. 2, 1968.
AMMATTIRYHMÄ	työllisen ammattiryhmä määritellään hänen työnsä tai toimin- tansa laadun perusteella. Ammattiryhmäluokitus perustuu pohjoismaiseen luokitukseen ( PAL ) vuodelta 1963.
ALUE	käytettyjä alueita ovat työvoimapiirit ja talousalueista muodostetut suuralueet. Työvoimapiirijako on vuoden 1972 mukainen.
TYÖPÄIVÄT	työllisen tiedusteluviikon aikana tekemien työpäivien luku- määrä. Työpäivän pituudelle ei ole asetettu rajoja, tosin jatkuvasti osapäivätyötä tekevän työpäivien määräksi merki- tään viikottain 3 tai 4. Työllisen työpaikoista riippuen hänen työpäivänsä viikon aikana voivat jakautua useamman eri toimialan kesken.

Työvoimatiedustelun menetelmää ja käsitteitä on selostettu tarkemmin Tilas-  
tokeskuksen julkaisussa Tilastollisia tiedonantoja no 48, 1971.

### Arbetskraftsenkätens metod

Arbetskraftsenkäten är en urvalundersökning. Till urvalet hör 30 000 personer, vilket utgör c. en procent av vårt lands befolkning i åldern 15 - 74 år. Primäruppgifterna insamlas per post genom förfrågningar riktade till enskilda personer. På varje blankett insamlas uppgifter för tre på varandra följande veckor om ifrågavarande persons huvudsakliga verksamhet, arbetsplats, yrke, utförda arbetsdagar och arbetstimmar. De uppgifter som erhålls med hjälp av urvalet uppräknas så, att de motsvarar befolkningen i åldern 15 - 74 år. De uppräknade talen är veckouppgifter ur vilka månads- och kvartalsuppgifterna uträknas.

### Begrepp använda i arbetskraftsenkäten

BEFOLKNING I ARBETSÅLDER	i riket bosatt befolkning i åldern 15 - 74 år. Uppgiften baserar sig på en befolkningsprognos gjord av Statistikcentralen.
ARBETSKRAFTEN	summan av sysselsatta och arbetslösa
SYSSELSATTA	personer, som under frågeveckan var i arbete eller tillfälligt frånvarande från arbetsplatsen. Medhjälpande familjemedlem t.ex. värdinnan på en lantgård klassificeras som sysselsatt, om hon arbetar i familjemedlemmens företag utan lön minst 15 timmar per vecka.
ARBETSLÖSA	personer, som under hela frågeveckan var utan arbete och därtill disponibla eller var permitterade utan lön från sin arbetsplats. En person, som varit arbetslös under en del av veckan och i arbete under en annan del, klassificeras som sysselsatt.
NÄRINGSGREN	den sysselsatta personens näringsgren klassificeras enligt näringsgrenen hos det arbetsställe, där han arbetade under frågeveckan. Inom jord- och skogsbruket definieras dock näringsgrenen enligt arten av den sysselsatta personens verksamhet. Om den sysselsatta personen har flera arbetsplatser, definieras näringsgrenen enligt det arbetsställe där han använde mest arbetstid under i frågavarande vecka. Näringsgrenindelningen baserar sig på den internationella standarden ISIC Rev. 2, 1968.
YRKESOMRÅDE	den sysselsatta personens yrkesområde definieras enligt arten av hans arbete eller verksamhet. Klassificeringen i yrkesområden baserar sig på den nordiska yrkesklassificeringen ( NYK ) från år 1963.
REGION	använda regioner är arbetskraftsdistrikt och storområden som bildats av de ekonomiska regionerna. Indelningen av arbetskraftsdistrikten är från år 1972.
ARBETSDAGAR	antal arbetsdagar under frågeveckan som den sysselsatta personen var i arbete. Arbetisdagens längd har inte fastslagits i arbetskraftsenkäten, men för en person i fortlöpande deltidsarbete uppges dock 3 eller 4 arbetsdagar per vecka. Beroende av den sysselsatta personens arbetsplatser kan hans arbetsdagar fördelas på flera olika näringsgrenar under en vecka.

Arbetskraftsenkätens metod och begrepp utreds mera detaljerat i Statistikcentralens publikation Statistiska meddelanden nr 48, 1971.

Vuoden 1975 työvoimatiedustelun lukujen keskivirheitä

Medelfelen i arbetskraftsenkätens tal för år 1975

Otantatutkimuksessa keskivirhe on perusjoukon parametrin  $\theta$ :n estimaatille  $t$  laskettu hajonta  $D(t)$ . Parametri  $\theta$ :n luotettavuusrajat 95 %:n merkitsevyytasolla ovat  $\theta = t \pm 2 D(t)$ .

I sampelundersökningen är medelfelet den för grundmängdens parameters  $\theta$  estimat  $t$  uträknade standardavvikelsen  $D(t)$ . Parameterns  $\theta$  konfidenslimit på 95 % konfidensplan är  $\theta = t \pm 2 D(t)$ .

Estimaatti - Estimat	Keskivirhe - Medelfel					
	Miehet - Män		Naiset - Kvinnor		Molemmat sukupuoli - Båda könen	
	Henkilöä - Personer	%	Henkilöä - Personer	%	Henkilöä - Personer	%
20 000	1 400	7.0	1 400	7.0	1 400	7.0
30 000	1 700	5.7	1 700	5.7	1 700	5.7
50 000	2 200	4.4	2 200	4.4	2 200	4.4
70 000	2 600	3.7	2 500	3.6	2 600	3.7
100 000	3 100	3.1	3 000	3.0	3 100	3.1
200 000	4 200	2.1	4 100	2.1	4 300	2.1
300 000	5 000	1.7	4 800	1.6	5 200	1.7
500 000	5 800	1.2	5 700	1.1	6 500	1.3
700 000	6 100	0.9	6 100	0.9	7 300	1.0
1 000 000	5 700	0.6	5 900	0.6	8 200	0.8
1 500 000	.	.	2 200	0.1	8 700	0.6
2 000 000	.	.	.	.	8 200	0.4
2 500 000	.	.	.	.	6 500	0.3
2 700 000	.	.	.	.	5 200	0.2
3 000 000	.	.	.	.	0	0

$$D(t) = \sqrt{\frac{t(N-t)}{n}}$$

$t$  = estimaatti - estimat

$n$  = otoksen suuruus 30 000 - sampelns storlek 30 000

$N$  = työkykyinen väestö: 3 000 000, josta työkykyisten miesten määrä

1 450 000 ja työkykyisten naisten määrä 1 550 000 - arbetsför

befolkning: 3 000 000, där de arbetsföra männen är 1 450 000 och

kvinnorna 1 550 000.

TAULUT - TABELLER

Taulu - Tabell		Sivu - Sida
1	Työikäinen väestö pääryhmittäin II neljännes 1975 - Befolkning i arbetsålder i huvudgrupper II kvartalet 1975	8
2	Työikäinen väestö pääryhmittäin sukupuolen mukaan II neljännes 1975 - Befolkning i arbetsålder i huvudgrupper efter kön II kvartalet 1975	9
3	Työvoima ikäryhmittäin kuntatyyppin ja sukupuolen mukaan II nel- jännes 1975 - Arbetskraften efter åldersgrupp, kommuntyp och kön II kvartalet 1975	10
4	Työvoimaosuudet ikäryhmittäin kuntatyyppin ja sukupuolen mukaan II neljännes 1975 - Relativa arbetskraftstal efter åldersgrupp, kommuntyp och kön II kvartalet 1975	11
5	Työlliset ja työttömyysaste suuralueittain II neljännes 1975 - Sysselsatta och relativt arbetslöshetstal efter storområde II kvartalet 1975	12
6	Työlliset suuralueittain ja toimialoittain II neljännes 1975 - Sysselsatta efter storområde och näringsgren II kvartalet 1975	13
7	Työlliset ammattiaseman mukaan ja näistä palkansaajat toimi- aloittain II neljännes 1975 - Sysselsatta efter yrkesställning och av dem löntagare efter näringsgren II kvartalet 1975	14
8	Työlliset ammattiryhmittäin II neljännes 1975 - Sysselsatta efter yrkesområde II kvartalet 1975	15
9	Teollisuuden työlliset toimialoittain sukupuolen mukaan II neljännes 1975 - Sysselsatta inom industrin branchvis enligt kön II kvartalet 1975	16
10	Tehdyt työpäivät II neljännes 1975 - Utförda arbetsdagar II kvartalet 1975	17

1. TYÖIKÄINEN VÄESTÖ PÄÄRYHMITÄIN II NELJÄNNES 1975  
BEFOLKNING I ARBETSÅLDER I HUVUDGRUPPER II KVARTALET 1975

1 000 henkeä - 1 000 personer

	huhti april	touko maj	kesä juni	II nelj. II kvart.
TYÖIKÄINEN VÄESTÖ - BEFOLKNING I ARBETSÅLDER .....	3 509	3 511	3 513	3 511
TYÖVOIMA - ARBETSKRAFTEN .....	2 199	2 239	2 445	2 294
TYÖLLISET - SYSSELSATTA .....	2 151	2 199	2 400	2 250
Maatalous - Jordbruk .....	268	278	300	282
Metsätalous - Skogsbruk .....	52	48	52	51
Teollisuus - Industri .....	604	621	660	629
Talonrakennustoiminta - Husbyggnads- verksamhet .....	120	124	144	123
Maa- ja vesirakennustoiminta - Anläggningsverksamhet .....	59	60	70	63
Kauppa - Handel .....	325	331	374	343
Liikenne - Samfärdsel .....	153	154	170	159
Rahoitus-, vakuutus- ja liike-elämää palveleva toiminta - Bank-, försäkrings- och uppdragsverks..	103	108	120	110
Palvelukset - Tjänster .....	467	475	510	484
Tuntematon - Okänd .....	-	-	-	-
TYÖTTÖMÄT - ARBETSLÖSA .....	48	40	45	44
Työttömyysaste - Relativt arbets- löshetstal, % .....	2.2	1.8	1.8	1.9
TYÖVOIMAAN KUULUMATON VÄESTÖ - BEFOLKNING SOM EJ INGÅR I ARBETSKRAFTEN .....	1 310	1 272	1 068	1 217
Siitä - Därav:				
Kotitaloustyötä tekevät - I hushållsarbete .....	233	228	237	233

2. TYÖIKÄINEN VÄESTÖ PÄÄRYYMIITTÄIN SUKUPUOLEN MUKAAN II NELJÄNNEKSEN 1975  
BEFOLKNINGEN I ARBETSÅLDER I HUVUDGRUPPER ENLIGT KÖN II KVARTALET 1975

1 000 henkeä - 1 000 personer

	Miehet - Män		Naiset <sup>1)</sup> - Kvinnor <sup>1)</sup>		II nelj. II kvart.	kesä juni	touko maj	huhti april	kesä juni	II nelj. II kvart.
	huhti april	touko maj	huhti april	touko maj						
TYÖIKÄINEN VÄESTÖ - BEFOLKNINGEN I ARBETSÅLDER .....	1 693	1 694	1 816	1 817	1 818	1 817	1 818	1 817	1 818	1 817
TYÖVOIMA - ARBETSKRAFTEN .....	1 180	1 200	1 019	1 039	1 143	1 067	1 143	1 067	1 143	1 067
TYÖLLISET - SYSSELSÄTTA .....	1 149	1 176	1 002	1 023	1 122	1 049	1 122	1 049	1 122	1 049
Maatalous - Jordbruk .....	123	136	145	142	151	146	151	146	151	146
Metsätalous - Skogsbruk .....	52	44	-	4	8	4	8	4	8	4
Teollisuus - Industri .....	386	398	218	223	238	227	238	227	238	227
Talonrakennustoiminta - Husbyggnadsverksamhet..	109	112	11	12	13	12	13	12	13	12
Maa- ja vesirakennustoiminta - Anläggnings- verksamhet .....	55	56	4	4	7	5	7	5	7	5
Kauppa - Handel .....	120	122	205	209	236	216	236	216	236	216
Liikenne - Samfärdsel .....	116	116	37	38	44	40	44	40	44	40
Rehoitus-, vakuutus- ja liike-elämää palveleva toiminta - Bank-, försäkrings- och uppdrags- verksamhet .....	36	37	67	71	80	72	80	72	80	72
Palvelukset - Tjänster .....	152	155	315	320	345	327	345	327	345	327
Tuntematon - Okänd .....	-	-	-	-	-	-	-	-	-	-
TYÖTTÖMÄT - ARBETSLÖSA .....	31	24	17	16	21	18	21	18	21	18
Työttömyysaste - Relativt arbetslöshetstal, %	2.6	2.0	1.7	1.5	1.8	1.7	1.7	1.5	1.8	1.7
TYÖVOIMAAN KUULUMATON VÄESTÖ - BEFOLKNING SOM EJ INGÅR I ARBETSKRAFTEN .....	513	494	797	778	675	750	675	778	675	750
Siitä - Därav:										
Kotitaloustyötä tekevät - I hushållsarbete	-	1	233	227	237	232	237	227	237	232

1) Naisten luvut on saatu vähentämällä molempien sukupuolten luvuista miehet - Kvinnornas antal har erhållits genom att subtrahera männens antal från totalantalet.

3. TYÖVOIMA IKÄRYHMITTÄIN KUNTATYYPIN JA SUKUPUOLEN MUKAAN  
II NELJÄNNEKSI 1975

ARBETSKRAFTEN EFTER ÅLDERSGRUPP, KOMMUNTYP OCH KÖN  
II KVARTALET 1975

1 000 henkeä - 1 000 personer

I k ä Å l d e r	Kaupungit ja kauppalat Städer och köpingar		Maalaiskunnat Landskommuner		Miehet yhteensä Män till- sammans	Naiset yhteensä Kvinnor till- sammans	Molemmat sukupuolet yhteensä Båda könen tillsammans
	Miehet Män	Naiset Kvinnor	Miehet Män	Naiset Kvinnor			
15 - 19	41	41	40	24	81	65	146
20 - 24	85	94	59	43	144	137	281
25 - 29	137	115	73	51	210	166	376
30 - 34	101	84	55	40	156	124	280
35 - 44	161	144	111	88	272	232	504
45 - 54	127	129	101	89	228	218	446
55 - 59	40	43	31	30	71	73	144
60 - 64	29	28	24	18	53	46	99
65 - 74	5	3	7	3	12	6	18
<b>Yhteensä Summa</b>	726	681	501	386	1 227	1 067	2 294

4. TYÖVOIMAOSUUDET IKÄRYHMITÄIN KUNTATYYPIN JA SUKUPUOLEN  
MUKAAN II NELJÄNNEKSEN 1975

RELATIVA ARBETSKRAFTSTAL EFTER ÅLDERSGRUPP, KOMMUNTYP OCH  
KÖN II KVARTALET 1975

prosenttia - procent

I k ä Å l d e r	Kaupungit ja kauppalat Städer och köpingar	Maalaiskunnat Landskommuner	Miehet yhteensä Män till- sammans	Naiset yhteensä Kvinnor till- sammans	Molemmat sukupuolet yhteensä Båda könen tillsammans		
	Miehet Män	Naiset Kvinnor	Miehet Män	Naiset Kvinnor			
15 - 19	37	38	42	28	39	33	36
20 - 24	66	70	67	61	67	67	67
25 - 29	92	77	90	75	91	76	84
30 - 34	96	82	95	76	96	80	88
35 - 44	96	84	94	81	95	83	89
45 - 54	88	76	84	72	86	74	80
55 - 59	77	59	68	56	73	58	64
60 - 64	55	36	52	32	54	34	43
65 - 74	8	2	10	3	9	3	5
Keskim. I medeltal	74	62	69	54	72	59	65

5. TYÖLLISET JA TYÖTTÖMYSASTE SUURALUEITTAIN  
II NELJÄNNEKSI 1975  
SYSSELSATTA OCH RELATIVT ARBETSLÖSHETSTAL EFTER  
STOROMRÅDE II KVARTALET 1975

prosenttia - procent

Suuralue - Storområde	Työlliset Sysselsatta	Työttömyysaste Relativt arbets- löshetstal
Etelä-Suomi - Södra Finland	61.7	1.2
Keski-Suomi ja Itä-Suomi - Mellersta och Östra Finland	17.4	3.2
Etelä- ja Keski-Pohjanmaa - Södra och Mellersta Österbotten	11.6	1.5
Pohjois-Suomi - Norra Finland	9.3	4.0
Koko maa Hela landet	100.0	1.9

6. TYÖLLISET SUURALUEITTAIN JA TOIMIALOITTAIN II NELJÄNNEKSI 1975  
 SYSSELSÄTTA EFTER STOROMFÅDE OCH NÄRINGSRENN II KVARTALET 1975

1 000 henkeä - 1 000 personer

Toimiala - Näringsgren	Etelä-Suomi Södra Finland	Keski- ja Itä- Suomi Mellersta och Östra Finland	Etelä- ja Keski- Pohjanmaa Södra och Mellersta Österbotten	Pohjois-Suomi Norra Finland	Koko maa Hela landet
Maatalous - Jordbruk .....	118	74	66	24	282
Metsätalous - Skogsbruk .....	15	18	6	12	51
Teollisuus - Industri .....	438	86	65	40	629
Talonnrakennustoiminta - Husbyggnadsverksamhet .....	78	23	16	12	129
Maa- ja vesirakennustoiminta - Anläggningsverksamhet .....	28	14	9	12	63
Kauppa - Handel .....	226	53	32	32	343
Liikenne - Samfärdsel .....	101	26	15	17	159
Rahoitus-, vakuutus- ja liike-elämää palveleva toiminta - Bank-, försäkrings- och uppdragsverks. ....	85	13	7	5	110
Palvelukset - Tjänster .....	298	85	46	55	484
Tuntematon - Okänd .....	-	-	-	-	-
<b>Yhteensä - Summa</b>	<b>1 387</b>	<b>392</b>	<b>262</b>	<b>209</b>	<b>2 250</b>

7. TYÖLLISET AMMATTIASEMAN MUKAAN JA NÄISTÄ PALKANSAAJAT  
TOIMIALOITTAIN II NELJÄNNEKSI 1975

SYSSELSATTA EFTER YRKESSTÄLLNING OCH AV DEM LÖNTAGARE  
EFTER NÄRINGSSEKTOR II KVARTALET 1975

1 000 henkeä - 1 000 personer

	huhti april	touko maj	kesä juni	II nelj. II kvart.
TYÖLLISET - SYSSELSATTA .....	2 151	2 199	2 400	2 250
YRITTÄJÄT JA AVUSTAVAT PERHEENJÄSENET - FÖRETAGARE OCH MEDHJÄLPANDE FAMILJE- MEDLEMMAR .....	369	373	395	379
PALKANSAAJAT - LÖNTAGARE .....	1 782	1 826	2 005	1 871
Työntekijät - Arbetare .....	911	934	1 024	956
Toimihenkilöt - Funktionärer .....	871	892	981	915
PALKANSAAJAT - LÖNTAGARE .....	1 782	1 826	2 005	1 871
Maatalous - Jordbruk .....	15	19	24	19
Metsätalous - Skogsbruk .....	44	43	47	45
Teollisuus - Industri .....	585	603	645	611
Talonrakennustoiminta - Husbyggnads- verksamhet .....	111	117	134	121
Maa- ja vesirakennustoiminta - Anläggningsverksamhet .....	57	56	64	59
Kauppa, ravitsemis- ja majoitus- liikkeet - Varuhandel, restaurang- och hotellverksamhet .....	289	296	335	307
Liikenne - Samfärdsel .....	132	133	149	138
Rahoitus-, vakuutus- ja liike-elämää palveleva toiminta - Bank-, försäkrings- och uppdragsverksamhet	101	104	116	107
Palvelukset - Tjänster .....	448	455	491	464
Tuntematon - Okänd .....	-	-	-	-

8. TYÖLLISET AMMATTIRYHMITÄIN II NELJÄNNEK 1975  
 SYSSELSATTA EFTER YRKESOMRÅDE II KVARTALET 1975

1 000 henkeä - 1 000 personer

Ammattiryhmä - Yrkesområde	huhti april	touko maj	kesä juni	II nelj. II kvart.
TYÖLLISET - SYSSELSATTA .....	2 151	2 199	2 400	2 250
Teknill., luonmontiet., yhteiskunta- tiet., humanist. ja taiteell. työ - Tekn., natur- och soc. vetenskap- ligt, humanistiskt och konstnärligt arbete .....	381	393	424	399
Hallinnollinen työ - Administrativt arbete .....	27	28	28	28
Tilinpäid. ja konttoriteknill. työ - Kameralt och kontorstekn. arbete .....	260	266	302	276
Kaupallinen työ - Kommersiellt arbete .....	160	164	185	170
Maa- ja metsätaloustyö - Lantbruks- och skogsbruksarbete .....	318	322	352	330
Kaivos- ja louhintatyö - Gruv- och stenbrytningsarbete .....	4	4	4	4
Kuljetus- ja liikennetyö - Trans- port och kommunikationsarbete .....	140	143	157	147
Teollinen työ - Tillverkningsarbete .....	591	606	660	619
Palvelutyö - Servicearbete .....	236	240	252	243
Muulla luokittelematon työ - Arbete ej hänförlbart till annat yrkesområde .....	34	33	36	34

9. TEOLLISUUDEN TYÖLLISET TOIMIALOITTAIN SUKUPUOLEN MUKAAN  
II NELJÄNNEKSI 1975

SYSSELSATTA INOM INDUSTRIEN BRANCHVIS ENLIGT KÖN  
II KVARTALET 1975

1 000 henkeä - 1 000 personer

	Molemmat sukupuolet Båda könen	Miehet Män	Naiset Kvinnor
Yhteensä - Sammanlagt .....	629	402	227
Kulutustavarateollisuus - Konsumtionsvaruindustri ISIC 31, 32 .....	155	49	106
Puutavara-, paperi- ja graaf. teoll. - Trävaru-, pappers- och grafisk industri, ISIC 33, 34 .....	162	115	47
Metalli- ja kaivannaisteollisuus - Metall- och gruvindustri ISIC 2, 37, 38 .....	203	161	42
Muu tehdasteollisuus - Övrig fabriksindustri, ISIC 35, 36, 39 .....	78	52	26
Sähkö-, kaasu- ja vesihuolto - El-, gas- och vattenförsörjning ISIC 4 .....	23	19	4
Tuntematon - Okänd .....	8	6	2

10. TEHDYT TYÖPÄIVÄT II NELJÄNNEKES 1975  
UTFÖRDA ARBETSDAGAR II KVARTALET 1975

---

Toimiala - Näringsgren	1 000 työpäivää 1 000 arbetsdagar
Maatalous - Jordbruk .....	21 373
Omassa työssä - I eget arbete .....	20 147
Metsätalous - Skogsbruk .....	3 160
Omassa työssä - I eget arbete .....	599
Teollisuus - Industri .....	35 635
Talou rakennustoiminta - Husbyggnadsverksamhet ..	7 576
Maa- ja vesirakennustoiminta - Anläggningsverksamhet .....	3 676
Kauppa - Handel .....	19 855
Liikenne - Samfärdsel .....	8 987
Rahoitus-, vakuutus- ja liike-elämää palveleva toiminta - Bank-, försäkrings- och uppdragsverks.	6 177
Palvelukset - Tjänster .....	25 409
TOIMIALAT YHTEENSÄ - NÄRINGSGRENNAR INALLES .....	131 848
Siitä - Därav:	
Ansiotyö - Förvärvsarbete .....	104 111

---