

Evankelis-luterilaisten seurakuntien talous

De evangelisk-lutherska församlingarnas ekonomi
1990

Helmikuu 1992





Evankelis-luterilaisten seurakuntien talous

De evangelisk-lutherska församlingarnas ekonomi
1990

Helmikuu 1992

Tiedustelut - Förfrågningar:

Matti Laine
Lahja Aho-Marjanen
(90) 17 341

Kansikuva: Pressfoto

SVT Suomen Virallinen Tilasto
Finlands Officiella Statistik
Official Statistics of Finland

Evankelis-luterilaisten seurakuntien talous 1990

Tilastokeskuksen evankelis-luterilaisten seurakuntien tilinpäätöksistä laatiman tilaston mukaan olivat seurakuntien menot vuonna 1990 yhteensä 4 374 milj. mk ja tulot 4 363 milj. mk¹⁾. Menot kasvoivat edellisestä vuodesta 9,0 % ja tulot 8,3 %. Vastaavat kasvut edellisenä vuonna olivat 11,4 % ja 11,2%.

Seurakuntien käyttömenot kasvoivat edellisestä vuodesta 11,0 % ja pääomamenot 2,0 %. Seurakuntatyön menot (ml. yhteiset seurakunnalliset tehtävät), joiden osuus käyttömenoista oli 44 %, kasvoivat 11,1 %.

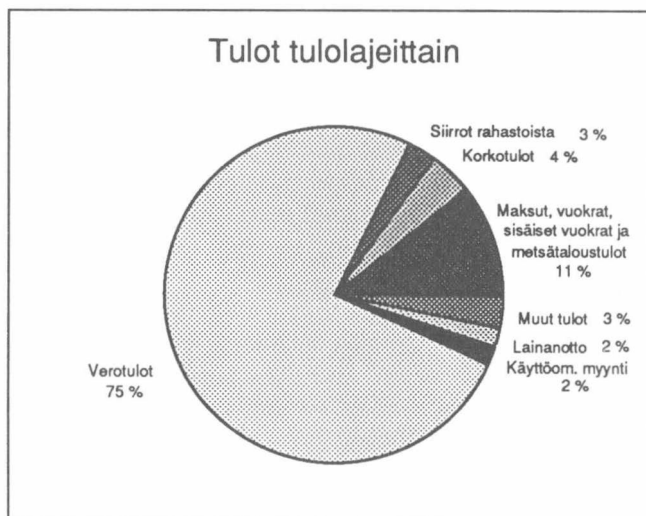
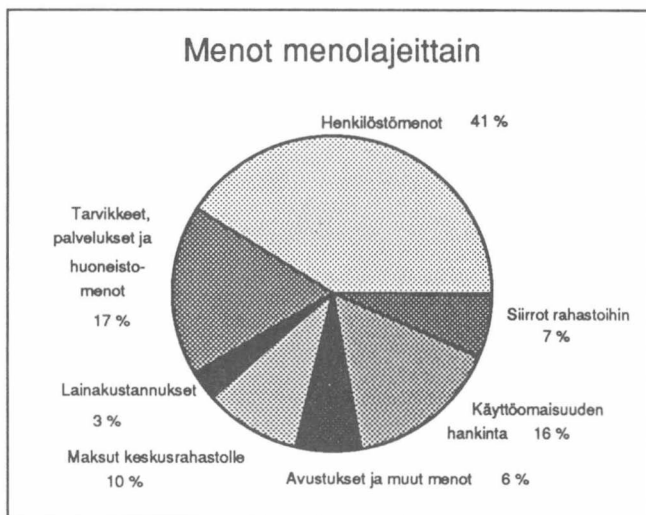
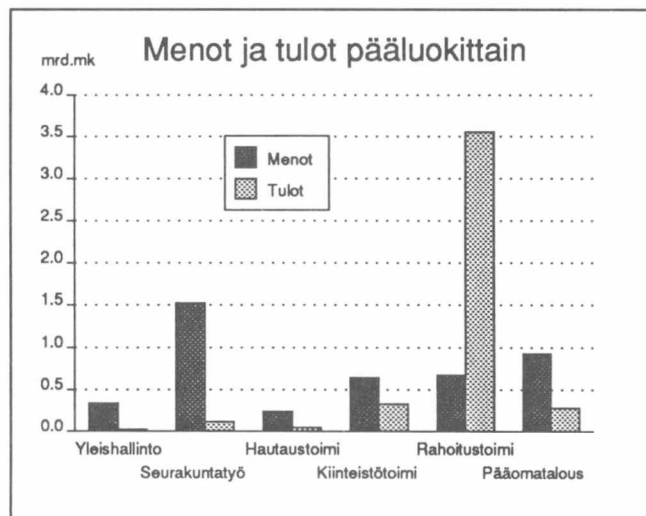
Palkkamenot ja muut henkilöstömenot olivat nyt 10,4 % suuremmat kuin vuonna 1989. Tavaroiden ja palvelujen ostomenot lisääntyivät 14,0 % ja huoneistomenot 12,5 %. Lainojen kuoletuksiin käytettiin 3,5 % enemmän kuin edellisenä vuonna. Rakennustoiminnan menot, joita seurakuntien pääomamenoista on vajaa puolet, kasvoivat 7,1 %. Arvopaperien hankinta vähentyi runsaalla kolmanneksella edellisestä vuodesta.

Seurakuntien käyttötulot kasvoivat edellisestä vuodesta 10,7 % ja verotulot, jotka muodostavat 4/5 käyttötuloista, kasvoivat nyt 8,7 %. Edellisenä vuonna verotulojen kasvu oli 10,1 %. Pääomatulot vähentyivät 16,9 %. Lainanotto, jonka osuus pääomatuloista oli 27 %, vähentyi 28,7 %.

Vuonna 1990 toimitetussa verotuksessa, joka siis koski vuoden 1989 tuloja, oli veroäyrien kokonaismäärä 8,8 % suurempi kuin edellisenä vuonna toimitetussa verotuksessa. Äyrimäärän kasvu jäi 2,2 prosenttiyksikköä edellisvuotta pienemmäksi. Yhteisöäyriä kertyi kaikkiaan 11,2 % enemmän kuin vuotta aikaisemmin. Yhteisöäyrien osuus koko äyrimäärästä oli 12 %.

Taseitten mukaan olivat seurakuntien kassavarat ja talletukset (ml. markkinaraha) vuoden 1990 lopussa 1 769 milj. mk. Talousarviolainoja seurakunnilla oli 453 milj. mk eli 1,3 % vähemmän kuin vuotta aikaisemmin.

Evankelis-luterilaisten seurakuntien taloustilasto perustuu kirkkohallituksen seurakunnilta keräämään aineistoon. Vuonna 1990 oli seurakuntatalouksia yhteensä 470. Yksittäisiä seurakuntia oli kaikkiaan 599.



¹⁾ Ilman edelliseltä vuodelta siirtyneitä ali- ja ylijäämiä.

De evangelisk-lutherska församlingarnas ekonomi 1990

Enligt Statistikcentralens statistik över evangelisk-lutherska församlingars bokslut var församlingarnas utgifter år 1990 sammanlagt 4 374 milj. mk och inkomster 4 363 milj. mk¹⁾. Från föregående år ökade utgifterna med 9,0 % och inkomsterna med 8,3 %. Motsvarande siffror för föregående år var 11,4 % och 11,2 %.

Församlingarnas driftsutgifter ökade med 11,0 % från föregående år och kapitalutgifterna med 2,0 %. Församlingsarbetets utgifter (inkl. gemensamma församlingsutgifter), vars andel av driftsutgifterna var 44 %, ökade med 11,1 %.

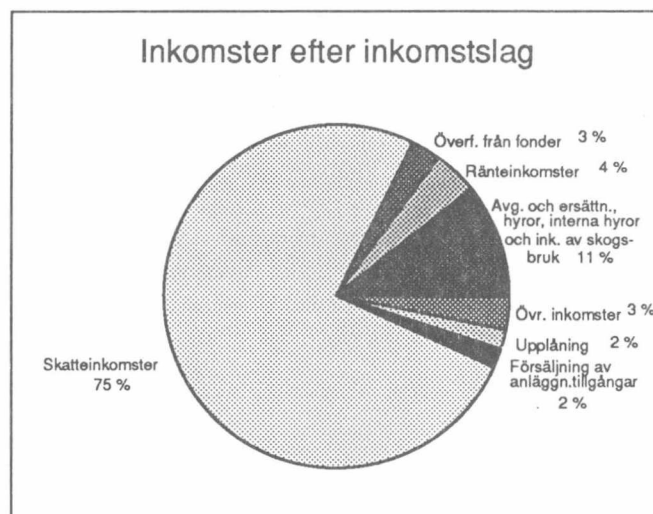
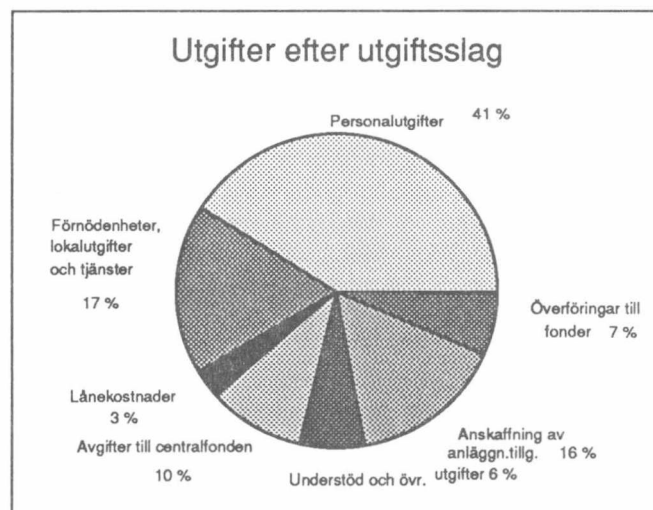
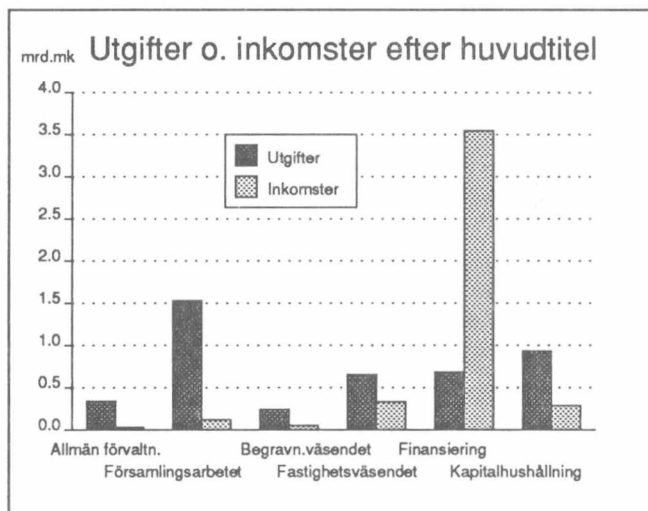
Löneutgifterna och övriga personalutgifter var nu 10,4 % större än år 1989. Utgifterna för inköp av varor och tjänster ökade med 14,0 % och lokalutgifterna med 12,5 %. För låneamorteringar användes 3,5 % mer än under året förut. Utgifterna för byggnadsverksamhet, som omfattar knappt hälften av församlingarnas kapitalutgifter, ökade med 7,1 %. Anskaffningen av värdepapper minskade med en dryg tredjedel från föregående år.

Församlingarnas driftsinkomster ökade från året förut med 10,7 % och skatteinkomsterna, som var 4/5 av driftsinkomsterna, ökade med 8,7 %. Skatteinkomsternas ökning var år 1989 10,1 %. Kapitalinkomsterna minskade med 16,9 %. Låntagningen, vars andel av kapitalinkomsterna var 27 %, minskade med 28,7 %.

Vid den beskattning som verkställdes år 1990, som alltså gällde 1989 års inkomster, var det totala antalet skattören 8,8 % större än vid den beskattning som verkställdes året förut. Ökningen av antalet skattören var 2,2 procentenheter mindre än året förut. Samfundsskattörena uppgick till sammanlagt 11,2 % mer än året förut. Samfundsskattörens andel av det totala antalet skattören var 12 %.

Enligt balanserna var församlingarnas kassamedel och depositioner (inkl. marknadspengar) 1 769 milj. mk i slutet av år 1990. Församlingarnas budgetlån uppgick till 453 milj. mk, dvs. 1,3 % mindre än året förut.

Statistiken över de evangelisk-lutherska församlingarnas ekonomi grundar sig på material som kyrkostyrelsen insamlat av församlingarna. År 1990 uppgick antalet församlingsekonomiska enheter till sammanlagt 470. Det totala antalet enskilda församlingar var 599.



¹⁾ Exkl. överskott och underskott från föregående år.

TAULUKOITA - TABELLER



TILASTOKESKUS - STATISTIKCENTRALEN
 EV.-LUT. SEURAKUNTIEN TALOUS 1990 - DE EV.-LUTH. FÖRSAMLINGARNAS EKONOMI 1990
 TAILUKKO 1. - MENOT JA TULOT - 1000 MK
 TABELL 1. - UTGIFTER OCH INKOMSTER - 1000 MK

MENOT - UTGIFTER	KAIKKI SEURAKUNNAT ALLÄ FÖRSAMLINGAR	HIIPPAKUNTA - STIFT:							
		TURUN ÅBO	TAMPEREEN TAMMERFORS	OULUN ULEÅBORGS	MIKKELIN S:T MICHELS	PORVOON BORGÅ	KUOPION KUOPIO	LAPUAN LAPPO	HELSINGIN HELSINGFORS
1 YLEISHALLINTO - ALLMÄN FÖRVALTNING	341274	43635	49169	42657	39811	18710	40119	36471	70702
Hallintoelimet - Förvaltningsorgan	40828	5996	4786	5543	5274	3069	4947	4593	6620
Tilintarkastus ja taloushallinto - Revision och ekonomiförvaltning	137010	18291	20560	16474	16156	7763	16396	15309	26061
Keskusrekisteri/Kirkkoherranvirasto - Centralregister/Kyrkoherdeämbete	117366	14116	14540	15145	13710	6799	14652	11785	26619
Muu yleishallinto - Övrig allmän förvaltning	46079	5239	9284	5501	4672	1076	4126	4779	11402
Päälukok kokonaismenoista - Av huvudtitelns totalutgifter:									
Palkat - Löner	214848	28332	29872	27721	26110	12044	26121	23498	41150
Muut henkilöstömenot - Övriga personalutgifter	39752	4452	5435	4597	4177	1921	4243	3816	11111
Tarvikkeet - Förnödenheter	25229	2709	4567	3740	2647	1340	3044	2782	4400
Huoneistomenot - Lokalutgifter	3396	443	658	225	273	344	129	342	982
Palvelukset - Tjänster	44605	5144	6812	4697	4757	2380	5092	4462	11261
2 PAKKALLISSEURAKUNNISSA TEHTÄVÄ SEURAKUNTATYÖ - FÖRSAMLINGSARBETET I LOKALFÖRSAMLINGARNA	1250465	148879	159801	139537	136171	61161	134047	137557	333312
3 YHTEISET SEURAKUNNALLISET TEHTÄVÄT - GEMENSAMMA FÖRSAMLINGSUPPGIFTER	275889	36194	76060	28869	25579	3079	20760	13084	72264
Päälukokista 2 ja 3 - Av huvudtitlarna 2 och 3:									
Erittelemätön seurakuntatyö - Ospecificerat församlingsarbete	414994	61359	61801	55024	48684	26563	45964	45277	70322
Tiedotustoiminta - Informationsverks.	55403	5540	7401	5153	3434	2974	3610	4742	22549
Musiikkitoiminta - Musikverksamhet	111470	15113	16873	14915	13018	9684	13291	13471	15105
Lapsi- ja nuorisotyö - Barn- och ungdomsarbete	452494	59908	69358	56552	58477	12809	56266	51074	88050
Palvelu - Service	238419	32523	46955	26747	27202	7670	23936	25521	47865
Evankelioiminen - Evangelisation	6416	882	924	260	981	118	481	335	2435
Lähetys - Mission	59407	6220	8970	5026	5277	1410	5709	6531	20264
Muu seurak.työ - Övrig församl.arbete	187754	3528	23582	4717	4684	3015	5548	3687	138993
Päälukokien 2 ja 3 kokonaismenoista - Av huvudtitl. 2 och 3 totalutgifter:									
Palkat - Löner	927479	114894	140012	104015	103363	39361	99606	92212	234016
Muut henkilöstömenot - Övriga personalutgifter	141469	16711	21864	17423	16199	5834	16173	14955	32310
Tarvikkeet - Förnödenheter	116067	15286	17152	14916	11992	5449	13130	11193	26949
Huoneistomenot - Lokalutgifter	52524	7174	9927	2833	2388	206	1637	752	27607
Palvelukset - Tjänster	129123	11962	15053	13563	12232	4887	9796	11472	50158
Avustukset - Understöd	83994	9819	14283	9066	7355	3216	7178	9342	23735
4 HAUTAUSTOIMI - BEGRAVNINGSVÄSENDET HAUTAUSMAAHALLINTO -	241801	41816	37111	22503	29830	13624	26961	25418	44538
Gravgårdsförvaltning	18538	2078	4093	2262	2705	997	2566	1377	2460
Hautausmaakiinteistöt - Byggnader på gravgårdarna	21163	3091	3759	1473	2665	1212	1874	2104	4985
Hautausmaat - Begravningsplatser	202102	36647	29258	18771	24456	11415	22528	21938	37089
Päälukok kokonaismenoista - Av huvudtitelns totalutgifter:									
Palkat - Löner	155828	27130	23619	14536	19553	8547	17684	17302	27457
Muut henkilöstömenot - Övriga personalutgifter	28765	5123	4439	2832	3874	1508	3482	3337	4170
Tarvikkeet - Förnödenheter	16060	2943	2674	1410	1876	898	1585	1315	3359
Huoneistomenot - Lokalutgifter	24135	3316	3461	2468	2719	1781	2159	2003	6228
Palvelukset - Tjänster	15626	2880	2758	1183	1638	805	1923	1246	3193
5 KIINTEISTÖTOIMI - FASTIGHETSÄSENDET	650360	90020	93738	76486	76205	38580	73299	75661	126371
Kiinteistöhallinto - Fastigh.förvaltn.	30843	3757	4461	2395	2780	2131	3158	2819	9342
Kirkot ja seurakuntatalot - Kyrkor och församlingshem	358953	48632	49159	49152	43024	23604	45045	43851	56486
Asuintalot - Bostadshus	46439	7993	4353	5627	4655	4951	5743	4248	8869
Leiri- ja kursikeskukset - Lager- och kursgårdar	92850	9813	18762	7652	13952	3116	9739	11695	18121
Muut kiinteistöt - Övriga fastigheter	20902	2055	5244	2431	938	1196	1451	2533	5054
Osake- ja vuokrahuoneistot - Aktie- och hyreslägenheter	52814	10309	5477	3518	3814	574	2355	3743	23024
Maa- ja metsätalous - Jord- och skogsbruk	28976	2454	2823	4031	6211	2009	5282	5586	580
Muu kiinteistötoimi - Övrig fastighetsverksamhet	18585	5016	3458	1685	830	997	529	1180	4890

TIILASTOKESKUS - STATISTIKCENTRALEN
EV.-LUT. SEURAKUNTIEN TALOUS 1990 - DE EV.-LUTH. FÖRSAMLINGARNAS EKONOMI 1990
TAULUKKO 1. - MENOT JA TULOT - 1000 MK - JAJK.
TABELL 1. - UTGIFTER OCH INKOMSTER - 1000 MK - FORTS.

MENOT (JAIK.) - UTGIFTER (FORTS.)	KAIKKI SEURA- KUNNAT ALLA FÖR- SAMLINGAR	HIIPPAKUNTA - STIFT:								
		TURUN ÅBO	TAMPEREEN TAMMER- FORS	OULUN ULEÄ- BORGS	MIKKELIN S:T MICHELS	PORVOON BORGÅ	KUOPION KUOPIO	LAPUAN LAPPO	HELSINGIN HELSING- FORS	
Pääluokan 5 kokonaisuudesta - Av huvudtiteln 5 totalutgifter:										
Palkat - Löner	255308	33806	41251	33370	32699	13244	31358	34017	35563	
Muut henkilöstömenot - Övriga personalutgifter	29600	3815	4813	3978	3774	1432	3696	3988	4104	
Tarvikkeet - Förmådenheter	37286	3820	7020	3890	5434	2712	4046	4365	5999	
Huoneistomenot - Lokalutgifter	251350	35210	31426	26600	24521	16682	23895	24127	68889	
Palvelukset - Tjänster	50400	6205	6713	6549	6028	2817	6465	6094	9529	
1-5 TOIMINTAMENOT YHTEENSÄ - VERKSAMHETSUTGIFTER SAMMANLAGT	2759789	360544	415879	310052	307596	135154	295186	288191	647187	
Palkat - Löner	1553463	204162	234754	179642	181725	73196	174769	167029	338186	
Muut henkilöstömenot - Övriga personalutgifter	239586	30101	36551	28830	28024	10695	27594	26096	51695	
Tarvikkeet - Förmådenheter	194642	24758	31413	23956	21949	10399	21805	19655	40707	
Sisäiset vuokrat - Interna hyror	47535	6615	8940	2494	182	312	895	106	27991	
Vuokrat - Hyror	46422	4329	5767	3286	4076	847	2266	3875	21976	
Muut huoneistomenot - Övriga lokalutgifter	237448	35199	30765	26346	25643	17854	24659	23243	53739	
Palvelukset - Tjänster	239754	26191	31336	25992	24655	10889	23276	23274	74141	
Verot - Skatter	14375	1211	1975	1352	2821	754	2239	2034	1989	
Osuudet ja korvaukset - Andelar och ersättningar	21546	1988	2977	1373	2825	1514	2086	4793	3990	
Avustukset - understöd	84606	9874	14300	9181	7355	3237	7196	9564	23899	
Muut kuin vakuumomentit - Andra än standardmoment	59283	13465	9221	6287	5780	4422	6270	6775	7063	
Muut menot - Övriga utgifter	21208	2667	7867	1326	2584	1052	2148	1764	1800	
6 RAHOITUSTOIMI - FINANSIERINGSVERKSAMH.	692854	94382	91481	72464	62529	28993	65479	60631	216895	
Lainakustannukset - Lånekostnader	51588	7131	8655	7711	6400	2528	6520	5433	7210	
Maksut kirkon keskusrahastolle - Avgifter till kyrkans centralfond	425465	55645	57918	43128	41649	16397	37879	36409	136440	
Siirrot rahastoihin - Överföringar till fonder	132966	19313	13214	9690	7100	4201	12644	11660	55144	
Kirkollisverotus - Kyrklig beskattn.	62712	8783	8724	7286	6217	2735	7405	6074	15488	
Muut rahoitusmenot - Övriga finansieringsutgifter	10881	961	1903	3718	707	790	504	521	1777	
Edellisen vuoden alijäämä - Underskott från föregående år	9253	2546	1061	945	456	2341	529	533	842	
1-6 KÄYTTÖMENOT YHTEENSÄ - DRIFTSUTGIFTER SAMMANLAGT	3452643	454926	507360	382516	370125	164147	360665	348822	864082	
7 PÄÄMÄTÄLÖYS - KAPITALHUSHÄLLNING	930955	127416	132190	106545	102792	39409	102399	85099	235105	
Lainojen kuolelutukset - Låneamorteringar	83883	11302	13869	12336	8529	4932	8485	11353	13077	
Kiinteän omaisuuden osto - Köp av fast egendom	28190	2176	6797	2611	4178	4891	1176	2427	3934	
Siitä - Därav: Rakentamaton maa ja tontit - Obebyggd mark och tomter	16217	2140	5576	1018	3444	232	1108	1249	1450	
Asuinkiinteistöt - Bostadsfastigh.	3296	10	706	1547	707	112	58	156	-	
Muut kiinteistöt - Övr. fastigheter	8677	26	515	46	27	4547	10	1022	2484	
Hautausmaat - Begravningsplatser	92486	19208	18194	9397	6375	2564	6841	4863	25044	
Siitä - Därav: Talonrakennus - Husbyggn.verksamhet	40111	6847	13274	4624	3768	250	2239	1056	8053	
Maanrakennus - Jordarbeten	39070	8431	2754	3563	1722	2093	2984	1631	15892	
Koneet ja kalusto, urut - Maskiner och inventarier, orglar	13305	3930	2166	1210	885	221	1618	2176	1099	
Rakennustoiminta - Byggnadsverksamhet	408192	53208	34617	54270	58394	13315	57867	37504	99017	
Siitä - Därav: Kirkot - Kyrkor	113240	11407	4330	9695	16152	4863	34878	6061	25854	
Seurakuntatalot - Församlingshem	150543	24041	18975	29926	26004	3762	7575	18790	21470	
Asuintalot - Bostadshus	19248	4234	2033	497	5598	944	790	1269	3883	
Leiri- ja kurssikeskukset - Läger- och kursgårdar	37062	4102	3474	5296	2112	2261	4005	1580	14232	
Muut kiinteistöt - Övr. fastigheter	69504	7575	5376	6572	5137	1151	9838	7117	26738	
Erittelemätön suunnittelu - Osificerad planering	18595	1849	429	2284	3391	334	781	2687	6840	
Urut - Orglar	13556	2788	1839	2321	1086	469	2952	469	1632	
Kalusto - Inventarier	71755	8902	8746	9235	7279	2986	6740	7082	20785	
Arvopaperit - Värdepapper	68692	5848	24329	3365	685	1896	431	4829	27309	
Antolainat - Beviljade lån	3334	443	2387	-	-	4	-	-	500	
Siirrot rahastoihin - Överföringar till fonder	155115	22597	20432	12948	14895	7897	178	15098	43374	
Muut päämämät - Övr. kapit.utgifter	5762	945	991	67	1370	449	30	1475	435	
MENOT YHTEENSÄ - UTGIFTER SAMMANLAGT	4383598	582342	639550	489061	472917	203556	463064	433921	1099187	

TIILASTOKESKUS - STATISTIKCENTRALEN
EV.-LUT. SEURAKUNTIEN TALOUS 1990 - DE EV.-LUTH. FÖRSAMLINGARNAS EKONOMI 1990
TAULUKKO 1. - MENOT JA TULOT - 1000 MK - JATK.
TABELL 1. - UTGIFTER OCH INKOMSTER - 1000 MK - FORTS.

TULOT - INKOMSTER	KAIKKI SEURAKUNNAT ALLA FÖRSAMLINGAR	HIIPPAKUNTA - STIFT:							
		TURUN ABO	TAMPEREEN TAMMERFORS	OULUN ULEÅBORGS	MIKKELIN S:T MICHELS	PORVOON BORGÅ	KUOPION KUOPIO	LAPUAN LAPPO	HELSINGIN HELSINGFORS
1 YLEISHALLINTO - ALLMÄN FÖRVALTNING	28064	2436	6080	4358	2321	790	3036	2712	6331
Siitä - Därav:									
Maksut ja korvaukset - Avgifter och ersättningar	15488	1292	2496	2141	1643	370	1799	1861	3886
2 PAIKALLISSEURAKUNNISSA TEHTÄVÄ SEURAKUNTYÖ - FÖRSAMLINGSARBETET I LOKALFÖRSAMLINGARNA	69938	6369	9536	8199	7080	2159	7115	6367	23113
3 YHTEISET SEURAKUNNALLISET TEHTÄVÄT - GEMENSAMMA FÖRSAMLINGSUPPGIFTER	48028	6787	16432	3241	5138	301	3380	1958	10791
Pääluokista 2 ja 3 - Av huvudtitlarna 2 och 3:									
Maksut ja korvaukset - Avgifter och ersättningar	59036	7866	11777	4787	3715	987	5194	4206	20504
4 HAUTAUSTOIMI - BEGRAVNINGSVÄSENDET	48629	15578	6029	3425	4183	2160	5095	4441	7718
Siitä - Därav:									
Maksut ja korvaukset - Avgifter och ersättningar	34974	14351	4083	1324	2387	1624	2729	2136	6340
5 KLINTEISTÖTOIMI - FASTIGHETSÄSENDET	325486	45912	47656	27656	43616	13774	36049	35955	74868
Siitä - Därav:									
Maksut ja korvaukset - Avgifter och ersättningar	37416	2444	6440	3881	6142	1214	4365	5900	7030
Vuokratulot - Hyresinkomster	201975	37185	31672	13234	18245	7032	15502	14123	64982
Metsätaloustulot - Inkomster av skogsbruk	69907	4572	5077	8043	17352	4468	14697	14275	1423
1-5 TOIMINTATULOT YHTEENSÄ - VERKSAMHETSINKOMSTER SAMMANLAGT	520145	77082	85733	46879	62338	19184	54675	51433	122821
Siitä - Därav:									
Korvaukset valtiolta ja kunnilta - Ersättn. av staten eller kommun	34993	1565	9567	5460	6102	630	4465	3452	3752
Korvaukset muilta seurakunnilta - Ersättn. av andra församlingar	10621	1845	2429	1346	1676	355	528	954	1488
Maksut ja korvaukset - Avgifter och ersättningar	146914	25953	24796	12133	13887	4195	14087	14103	37760
Henkilötulot - Personalinkomster	20121	2839	2614	2588	2079	720	2497	2122	4662
Vuokrat virka-asunnoista - Hyror för tjänstebostäder	21454	3160	2296	3007	2601	2327	2569	2475	3019
Vuokrat muista asuinhuoneistoista - Hyror för övr. bostadslägenheter	57091	8208	6955	4117	6385	2099	5636	4440	19251
Vuokrat toimisto- ja liikehuoneistoista - Hyror för kontors- och affärlägenheter	47255	14556	10246	488	5792	213	755	2588	12617
Vuokrat maa- ja vesialueista - Hyror för mark- och vattenområden	14951	2084	683	1337	1302	1548	1995	679	5323
Sisäiset vuokrat - Interna hyror	48023	6749	8908	2495	248	427	921	287	27988
Muut vuokrat - Övriga hyror	21229	2867	3279	2099	2498	755	4218	4094	1419
Metsätaloustulot - Inkomster av skogsbruk	69936	4579	5088	8043	17360	4468	14700	14275	1423
Muut kuin vakuumomentit - Andra än standardmoment	15557	1023	7254	2141	1545	128	1465	1045	956
Muut tulot - Övriga inkomster	12003	1648	1614	1615	866	1319	850	927	3164
6 RAHOITUSTOIMI - FINANSIERINGSVERKSAMH.	3667665	479821	519958	415903	390594	172757	372026	375321	941285
Korkotulot - Räntheinkomster	184167	26713	23700	15691	14501	6356	16978	14130	66098
Avustukset kirkon keskusrahastolta - Understöd av kyrkans centralfond	34353	3125	1355	11566	3329	2315	6991	4948	724
Siirrot rahastoista - Överföringar från fonder	35169	11424	6225	4413	7857	822	2313	1168	947
Kirkollisvero - Kyrkoskatt	3291469	420818	470742	370626	349458	151706	338120	338358	851641
Muut rahoitustulot - Övriga finansieringsinkomster	7715	1251	1162	2131	306	369	459	113	1924
Ylijäämä edelliseltä vuodelta - Överskott från föregående år	114803	16493	16774	11480	15147	11191	7171	16598	19949
1-6 KÄYTTÖTULOT YHTEENSÄ - DRIFTSINKOMSTER SAMMANLAGT	4187810	556903	605691	462782	452932	191941	426701	426754	1064106

TILASTOKESKUS - STATISTIKCENTRALEN
EV.-LUT. SEURAKUNTIEN TALOUS 1990 - DE EV.-LUTH. FÖRSAMLINGARNAS EKONOMI 1990
TAULUKKO 1. - MENOT JA TULOT - 1000 MK - JATK.
TABELL 1. - UTGIFTER OCH INKOMSTER - 1000 MK - FORTS.

TULOT (JATK.) - INKOMSTER (FORTS.)	KAIKKI SEURA-KUNNAT ALLA FÖRSAMLINGAR	HIIPPAKUNTA - STIFT:							
		TURUN ÅBO	TAMPEREEN TAMMER-FORS	OULUN ULEÅ-BORGS	MIKKELIN S:T MICHELS	PORVOON BORGA	KUOPION KUOPIO	LAPUAN LAPPO	HELSINGIN HELSING-FORS
7 PÄÄMATALOUS - KAPITALHUSHÄLLNING	290274	36381	46674	35058	37405	20910	42519	24187	47140
Lainanotto - Upplåning	79026	8212	20016	8726	18158	3893	7605	4790	7626
Kiinteistöjen myynti - Försäljning av fastigheter	66240	11432	13768	3687	8811	3861	7436	8025	9220
Hautausmaat - Begravningsplatser	100	3	-	77	-	-	20	-	-
Urut - Orglar	1105	156	250	4	18	71	600	6	-
Kaluston myynti - Försäljning av inventarier	844	57	135	20	90	214	24	211	93
Arvopapereiden myynti - Försäljning av värdepapper	12107	2700	2764	378	1661	2379	206	545	1474
Antolainojen lyhennykset - Amorteringar på beviljade lån	816	136	98	28	70	10	-	234	240
Siirrot rahastoista - Överföringar från fonder	85736	3092	8590	17347	6222	7363	14551	6501	22070
Palo- ym. vahinkojen korvaukset - Brand- oa. skadeersättningar	3446	38	41	1386	117	-	9	1160	695
Avustukset kirkon keskusrahastolta - Understöd från kyrkans centralfond	27119	5502	849	2550	1855	2563	11373	1877	550
Muut pääomatulot - Övriga kapitalinkomster	13741	5054	165	858	402	556	696	836	5174
TULOT YHTEENSÄ - INKOMSTER SAMMANLAGT	4478084	593284	652365	497840	490337	212851	469220	450941	1111246

TAULUKKO 2. - VAPAAEHTOISESTI KOOTUT VARAT - 1000 MK
TABELL 2. - FRIVILLIGT INSAMLADE MEDEL - 1000 MK

MENOT - UTGIFTER	KAIKKI SEURA-KUNNAT ALLA FÖRSAMLINGAR	HIIPPAKUNTA - STIFT:							
		TURUN ÅBO	TAMPEREEN TAMMER-FORS	OULUN ULEÅ-BORGS	MIKKELIN S:T MICHELS	PORVOON BORGA	KUOPION KUOPIO	LAPUAN LAPPO	HELSINGIN HELSING-FORS
Ulosmaksetut kolehti- ja keräystulot - Utbetalda kollekt- och insaml. medel	71071	11036	8593	7865	8871	4031	10954	7864	11857
Varoja käytetty oman seurakunnan toimintaan - Medel använda för församlingens egen verksamhet	21409	1226	1737	2762	2928	674	2179	2087	7816
MENOT YHTEENSÄ - UTGIFTER SAMMANLAGT	92480	12262	10330	10627	11799	4705	13133	9951	19673
TULOT - INKOMSTER									
Ulosmenevät jumalanpalveluskolehdit - Utgående gudstjänstkollekter	33315	4153	4923	3772	4220	2740	4102	4335	5070
Jumalanpalveluskolehdit seurakunnan omaan käyttöön - Gudstjänstkollekter för församlingens eget bruk	3969	398	525	404	451	391	538	529	733
Muut kolehti- ja keräystulot - Övriga kollekt- och insamlingar	58795	8050	5458	6878	7365	1641	9087	5491	14825
TULOT YHTEENSÄ - INKOMSTER SAMMANLAGT	96079	12601	10906	11054	12036	4772	13727	10355	20628
Kolehti- ja keräysvarat 31.12. - Kollekt- och insaml. medel 31.12.	33255	4574	3327	3929	4788	1023	5962	3514	6138

TAULUKKO 3. - KIRKOLLISVEROTUS VUONNA 1990 (VEROVUOSI 1989)
TABELL 3. - KYRKLIG BESKATNING ÅR 1990 (SKATTEÅRET 1989)

Veroäyryjä yhteensä (milj. kpl) - Skattören sammanlagt (milj. st)	KAIKKI SEURA-KUNNAT ALLA FÖRSAMLINGAR	HIIPPAKUNTA - STIFT:							
		TURUN ÅBO	TAMPEREEN TAMMER-FORS	OULUN ULEÅ-BORGS	MIKKELIN S:T MICHELS	PORVOON BORGA	KUOPION KUOPIO	LAPUAN LAPPO	HELSINGIN HELSING-FORS
Siitä - Därav: Yhteisöäyryjä - Samfundsskattören	28246	3391	3050	2225	1934	763	1738	1875	13270
Veroäyryin keskihinta (p.) - Skattörens medelpris (p.)	1.30	1.29	1.36	1.43	1.39	1.54	1.48	1.53	1.06
Maksuunpantu kirkollisvero (1000 mk) - Debiterad kyrkoskatt (1000 mk)	3079407	385831	444730	347849	329705	144776	316477	314893	795146

TILASTOKESKUS - STATISTIKCENTRALEN
 EV.-LUT. SEURAKUNTIEN TALOUS 1990 - DE EV.-LUTH. FÖRSAMLINGARNAS EKONOMI 1990
 TAULUKKO 4. - TASEET 31.12. - 1000 MK
 TABELL 4. - BALANSER 31.12. - 1000 MK

VASTAAVA - AKTIVA	KAIKKI SEURA- KUNNAT ALLA FÖR- SAMLINGAR	HIIPPAKUNTA - STIFT:							
		TURUN ÅBO	TAMPEREEN TAMPERE- FORS	OUULIN ULEA- BORGS	MIKKELIN S:T MICHELS	PORVOON BORGÅ	KUOPION KUOPIO	LAPUAN LAPPO	HELSINGIN HELSING- FORS
1. Rahoitusomaisuus - Finansieringstillg.	2207220	315196	295594	210036	192155	97427	215214	213837	667761
11. Kassavarat - Kassamedel	273515	38824	36447	49418	29928	16533	29983	34960	37422
12. Talletukset - Depositioner	1495838	223481	198218	115566	116215	57951	141904	120427	522076
13. Tulojäämät - Inkomstrester	331401	40446	42697	37153	34582	18684	34087	37636	86116
1. Verosaamiset - Skattefordringar	287257	34316	38476	32578	27500	12827	29579	33865	78116
2. Muut tulojäämät - Övriga inkomstrester	44144	6130	4221	4575	7082	5857	4508	3771	8000
14. Nostamattomat lainat - Olyfta lån	13302	2242	1100	1200	1150	600	1300	410	5300
15. Ennakkomaksut - Förskottsbetalningar	8105	1816	3692	42	675	248	1451	177	4
16. Siirtosaamiset - Resultatregleringar	17841	887	1100	1412	1190	134	731	550	11837
17. Muut saamiset - Övriga fordringar	15210	482	4561	545	927	250	595	3796	4054
18. Muut rahoitusvarat - Övriga finansieringstillgångar	45259	6780	7664	4380	6367	2602	2954	13865	647
19. Rahastojen erityiskatteet - Fondernas specialtäckning	6728	229	114	314	1110	425	2213	2018	305
2. Varastot - Förråd	1000	85	267	137	101	13	101	108	188
3. Antolainat - Lånefordringar	18657	5262	2793	959	246	34	355	1309	7699
4. Käyttöomaisuus - Anläggningstillgångar	6340409	901263	989741	648194	762253	445920	682512	686973	1223553
41. Keskenäiset työt - Halvfärdiga arbeten	122937	9703	29022	470	851	18028	11350	458	53055
42. Maa- ja vesialueet, luonnonvarat - Jord- och vattenområden, naturtillg.	637018	57025	74669	61588	122814	32605	93306	75166	119845
43. Rakennukset - Byggnader	4698313	676605	758877	517894	569812	339638	507193	520318	807976
44. Kiinteät rakenteet ja laitteet - Fasta konstruktioner och anläggningar	28553	10380	7584	1405	2103	989	3087	1639	1366
45. Irtain käyttöomaisuus - Lösa anläggningstillgångar	359845	43191	42997	39711	39807	40292	40243	50978	62626
46. Aineeton käyttöomaisuus - Immateriella anläggningstillgångar	493752	104360	76586	27133	26860	14368	27340	38419	178686
5. Alijäämä - Underskott	8383	1298	827	1541	615	2537	838	477	250
YHTEENSÄ - SAMMANLAGT	8575669	1223104	1289222	860867	955370	545931	899020	902704	1899451
VASTAITAVAA - PASSIVA									
1. Lyhytaikainen vieras pääoma - Kortfristig främmande kapital	344119	42439	61624	34545	31724	16631	43440	33607	80109
11. Tilivelat - Kontoskulder	141412	19552	16821	14175	16205	7988	16792	11780	38099
12. Siirtovelat - Resultatregleringar	191379	21128	43569	19767	14928	7743	21100	21701	41443
1. Ennakkotulot - Inkomstförskott	63207	3879	19409	1668	1310	1787	1857	8089	25208
2. Verovelat - Skatteskulder	128172	17249	24160	18099	13618	5956	19243	13612	16235
13. Kassalainat - Kassalån	11328	1759	1234	603	591	900	5548	126	567
2. Talousarviolainat - Budgetlån	453420	118125	60730	61544	50940	20718	47710	40055	53598
3. Siirtomäärärahat - Reservationsanslag	527015	72642	64151	35257	26238	13849	47520	42168	225190
4. Oma pääoma - Eget kapital	7251118	989899	1102721	729517	846467	494731	760351	786883	1540549
41. Rahastojen pääomat - Fondernas kapital	1215955	185713	155210	127700	112725	54999	117596	118014	343998
1. Pääomarahasto - Kapitalfonden	323218	79576	40275	46499	33062	23916	33214	32806	33870
2. Verontasausrahasto - Skatteutjämningsfonden	657851	91481	85252	62672	45169	19080	69905	62100	222192
3. Muut rahastot - Övriga fonder	234886	14656	29683	18529	34494	12003	14477	23108	87936
42. Kantapääoma - Stamkapital	5903459	787406	932777	586282	709710	425022	635160	647206	1179896
43. Ylijäämä - Överskott	131704	16780	14734	15535	24032	14710	7595	21663	16655
YHTEENSÄ - SAMMANLAGT	8575669	1223104	1289222	860867	955370	545931	899020	902704	1899451



Tilastokeskus

Julkinen talous

Julkinen talous -julkaisusarjassa ovat ilmestyneet seuraavat julkaisut:

<i>N:o</i>	<i>Tuote</i>	<i>Hinta</i>
9193	<i>Kuntien talous 1990 - kunnittaisia tietoja</i>	155 mk
	Julkaisussa on tietoja kuntien menoista ja tuloista sekä varoista ja veloista vuoden 1990 tilinpäätösten mukaan sekä joitakin asukasluku- ja verotustietoja ja kuntien taloutta kuvaavia tunnuslukuja. Kunnittaisten tietojen lisäksi julkaisu sisältää lääneittäiset ja koko maata koskevat yhteenvedot.	
9565	<i>Kuntien talous 1990</i>	90 mk
	Julkaisussa on tietoja kuntien menoista ja tuloista sekä varoista ja veloista vuoden 1990 tilinpäätösten mukaan sekä joitakin asukasluku- ja verotustietoja ja kuntien taloutta kuvaavia tunnuslukuja. Tiedot esitetään kuntamuodoittain ja lääneittäin.	

Vuoden 1992 alkupuolella ilmestyvät:

9195	<i>Kuntainliittojen talous 1990</i>	60 mk
	Julkaisussa on tietoja kuntainliittojen ja joidenkin muiden kuntayhteisöjen menoista ja tuloista sekä varoista ja veloista vuoden 1990 tilinpäätösten mukaan. Tiedot esitetään kuntainliittotyypeittäin, menot ja tulot myös tehtävittäin ja meno- ja tulolajeittain.	
9191	<i>Kuntien talousarviot vuodelle 1992</i>	50 mk
	Julkaisu sisältää tietoja kuntien varsinaisista talousarvioista vuodelle 1992 kuntamuodoittain ja lääneittäin.	
9194	<i>Kuntainliittojen talousarviot vuodelle 1992</i>	40 mk
	Julkaisu sisältää tietoja kuntainliittojen ja joidenkin muiden kuntayhteisöjen talousarvioista kuntainliittotyypeittäin.	

JT-monistesarjassa ovat ilmestyneet:

2.90	<i>Kuntainliittojen valtionapujen jako kunnittain v. 1990</i>	100 mk
	Tässä selvityksessä on kuntainliittojen saamat, kantokykyluokan perusteella tai muuten kuntakohtaisesti määräytyvät valtionosuudet ja -avustukset jaettu kuntainliiton jäsenkunnille. Kuntainliittojen valtionavut esitetään kunnittain pääluokittain (terveydenhuolto, sosiaali- ja sivistystoimi ja pääomatalous). Vastaavat tiedot on saatavissa myös vuosilta 1985-89.	
4.90	<i>Kuntien verotulot ja valtionavut asukasta kohti vuonna 1990</i>	150 mk
	Tässä selvityksessä on kaikki kunnat asetettu järjestykseen sen mukaan,	

kuinka paljon ne saavat verotuloja ja valtionapuja (mukaan on laskettu myös kuntainliittojen kautta tulevat valtionavut). Järjestyslista esitetään myös kantokikylookittain. *Ilmestyy vuoden 1990 verotuksen valmistuttua.* (Vastaavia tietoja on saatavissa myös vuosilta 1985-89).

- 6.90 *Keskeisiä perustietoja muuttujien vahvuusjärjestyksessä kantokikylookittain vuodelta 1990* 80 mk

Kuntien kantokikylookituksessa käytettävät keskeiset tunnusluvut (äyrimäärä/asukas, äyri hinta 1991, 2-4 pääluokkien nettomenot/asukas, 2-4 pääluokkien nettomenot/äyri, lainanhoitokustannukset/äyri, käyttötalouden ylijäämä/äyri, vakavaraisuusaste II/äyri ja työttömyysaste) kunnittain. Tunnusluvut esitetään siten että kunnat on asetettu kunkin tekijän mukaan kantokikylookittain vahvuusjärjestykseen. Vastaava selvitys on saatavissa myös vuosilta 1987-89.

- 7 *Kuntien kantokikylookat vv. 1969-92* 100 mk

Kaikkien kuntien kantokikylookat koko kantokikylookituksen ajalta aikasarjana.

- 8 *Työttömyysasteet kunnittain keskimäärin vv. 1984-1990 (kantokikylookka/työttömyysastejärjestys)* 80 mk

Kuntien keskimääräiset työttömyysasteet esitetään aikasarjana siten, että kunnat on asetettu kantokikylookittain järjestykseen vuoden 1990 työttömyysasteen mukaan.

- 9.91 *Kuntien henkikirjoitettu väestö (1.1.) vv. 1983-1991, kantokikylookka (91)/suuruusjärjestys (91)* 80 mk

Kuntien asukasluvut esitetään aikasarjana siten, että kunnat on asetettu kantokikylookittain suuruusjärjestykseen vuoden 1990 asukasluvun mukaan.

- 10 *Kantokikylookitustiedosto 1992* 50-150 mk/lääni tai kkl

Kantokikylookituksessa käytettävät kuntien talouden tilaa kuvaavat tiedot ja tunnusluvut vuosilta 1987-90 (1 sivu/kunta) ja vastaavat keskiarvot lääneittäin ja kantokikylookittain.

- 11 *Valtion menot ja tulot lääneittäin. Aikasarjat vv. 1978-1988.* 150 mk

Aikasarjamonisteeseen on koottu tärkeimmät luvut valtion menojen ja tulojen läänikohtaisesta kehityksestä vuosina 1978-88.

- 12 *Kuntien veroäyri hinnot 1948-92* 250 mk

Kaikkien kuntien äyrinhinnat vuodesta 1948 aikasarjana.

**Tiedustelut ja tilaukset: Salme Röksä, puh. (90) 1734 3303
Maija Vaahtera, puh. (90) 1734 3305**



PL-PB 504
00101 Helsinki – Helsingfors

Virkalähetys
Tjänsteförsändelse

Evangelis-luterilaisten seurakuntien talous

De evangelisk-lutherska församlingarnas ekonomi
1990



Julkaisussa on tietoja seurakuntien menoista ja tuloista sekä varoista ja veloista vuoden 1990 tilinpäätösten mukaan sekä joitakin tietoja vapaaehtoisesti kootuista varoista ja kirkollisverotuksesta. Tiedot esitetään hiippakunnittain.

Publikationen innehåller uppgifter om församlingarnas utgifter och inkomster samt tillgångar och skulder enligt boksluten för 1990. Därtill ingår några uppgifter om frivilligt insamlade medel och kyrklig beskattning. Uppgifterna ges enligt stift.

Luettelo Tilastokeskuksen julkaisemista kuntien ja kuntainliittojen taloutta koskevista selvityksistä on julkaisun viimeisellä lehdellä.

Julkaisujen myynti:

Tilastokeskus
PL 504
00101 Helsinki
(90) 17 341

Försäljning:

Statistikcentralen
PB 504
00101 Helsingfors
(90) 17 341

Hinta – Pris

50 mk

ISSN 0784-8323
= Julkinen talous
ISSN 0784-9680