

Kuolleisuus Dödlighet Mortality

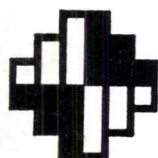
**1966
1970**

HELSINKI 1974

Kuolleisuus- ja eloonjäämistauluja 1966-1970

Dödlighets- och livslängdstabeller 1966-1970

Life tables 1966-1970



**Tilastokeskus
Statistikcentralen
Central Statistical Office of Finland**

Kuolleisuus- ja eloonjäämistauluja 1966-1970
Dödlighets- och livslängdstabeller 1966-1970
Life tables 1966-1970



1966
1970

Tätä julkaisua myy
This publication can be obtained from

Valtion painatuskeskus
Annankatu 44
00100 Helsinki 10

Denna publikation säljes av

Statens tryckericentral
Annegatan 44
00100 Helsingfors 10

ISBN 951-46-1319-8

Helsinki 1974. Valtion painatuskeskus

Alkusanat

Viisivuotiskauden 1966–70 kuolleisuus- ja eloonjäämistaulut on vertailukelpoisuuden säilyttämiseksi pyritty laatimaan oleellisilta osiltaan samojen periaatteiden mukaan kuin aikaisempien vuosien taulustot. Samalla on kuitenkin käytännön asettamia vaatimuksia silmällä pitäen päädytty eräissä kohdin aikaisemmasta poikkeavaan ratkaisuun. Huomattavin ero edellisen viisivuotiskauden taulustoon verrattuna on, että aluejako perustuu lääneihin tilastoalueiden sijasta. Lisäksi on pidetty tarkoituksenmukaisena jättää pois eräät taustatietoja sisältävät taulut.

Aktuaari *Risto Kolari* on valvonut laskentatyötä ja kirjoittanut tekstin.

Helsingissä, Tilastokeskuksessa helmikuussa 1974.

Förord

För att bevara jämförbarheten har dödlighets- och livslängdstabellerna för femårsperioden 1966–70 huvudsakligen utarbetats enligt samma principer som motsvarande tabeller för föregående år. Samtidigt har dock praktiska orsaker resulterat i vissa förändringar jämfört med tidigare. Den största skillnaden jämfört med föregående femårsperiod är, att regionindelningen baserar sig på län istället för statistiska regioner. Dessutom har det ansetts vara ändamålsenligt att avlägsna vissa tabeller med bakgrundsuppgifter.

Aktuarie *Risto Kolari* har övervakat räknearbetet och skrivit texten.

Helsingfors, Statistikcentralen i februari 1974.

Aaro Kenttä

Jorma Hyppölä

Sisältö

Teksti	Sivu
1. Aineistot ja taulujen rakenne	5
2. Laskentamenetelmistä	6
3. Päätelmiä tuloksista	9
a) Kuolemanvaaraluvut	9
b) Keskimääräinen jäljellä oleva elinaika	11
c) Muita tuloksia	13

Tauluja

1. Kuolemanvaaraluvut ‰ iän, siviilisäädyn, kuntamuodon ja sukupuolen mukaan	20
2. Elossaolevat 100 000 elävänä syntyneestä iän, kuntamuodon ja sukupuolen mukaan	22
3. Keskimääräinen jäljellä oleva elinaika iän, kuntamuodon ja sukupuolen mukaan	24
4. Todennäköinen jäljellä oleva elinaika iän, kuntamuodon ja sukupuolen mukaan	26
5. Kuolemanvaaraluvut ‰ iän ja sukupuolen mukaan lääneittäin	28
6. Elossaolevat 10 000 elävänä syntyneestä iän ja sukupuolen mukaan lääneittäin	29
7. Keskimääräinen jäljellä oleva elinaika iän ja sukupuolen mukaan lääneittäin	30

Contents

Text	Page
<i>Summary in English</i>	15

Tables

1. <i>Mortality rates in ‰ by age, marital status, type of commune and sex</i>	20
2. <i>Survivors out of 100 000 born alive by age, type of commune and sex</i>	22

Käytetyt symbolit – Använda symboler – Used symbols

- = Ei mitään ilmoitettavaa – Intet finns att redovisa – *Magnitude nil*
• = Loogisesti mahdoton esitettäväksi – Logiskt omöjlig uppgift – *Category not applicable*

Innehåll

Text	Sida
1. Material och tabellernas uppbyggnad	5
2. Beräkningsmetoderna	6
3. Slutsatser av resultatet	9
a) Dödsrisker	9
b) Återstående medellivslängd	11
c) Andra resultat	13

Tabeller

1. Dödsrisker i ‰ efter ålder, civilstånd, kommuntyp och kön	20
2. Kvarlevande av 100 000 levande födda efter ålder, kommuntyp och kön	22
3. Återstående medellivslängd efter ålder, kommuntyp och kön	24
4. Sannolik återstående livslängd efter ålder, kommuntyp och kön	26
5. Dödsrisker i ‰ efter ålder och kön länsvis	28
6. Kvarlevande av 10 000 levande födda efter ålder och kön länsvis	29
7. Återstående medellivslängd efter ålder och kön länsvis	30

	Page
3. <i>Expectation of life by age, type of commune and sex</i>	24
4. <i>Probable remaining length of life by age, type of commune and sex</i>	26
5. <i>Mortality rates in ‰ by age, sex and province</i>	28
6. <i>Survivors out of 10 000 born alive by age, sex and province</i>	29
7. <i>Expectation of life by age, sex and province</i>	30

M = Miehiet – Män – *Males*

N = Naiset – Kvinnor – *Females*

Ms = Molemmat sukupuolet – Båda könen – *Both sexes*

1. Aineistot ja taulujen rakenne

Tauluja laskettaessa on käytetty väkiluku- ja kuolleisuus-tilastoja, jotka koskevat maassa asuvaa väestöä. Maassa asuvaan väestöön lasketaan kuuluviksi kaikki Suomessa vakinaisesti asuvat henkilöt kansallisuudesta riippumatta, kun sitä vastoin vakinaisesti ulkomailla asuvat Suomen kansalaiset sisällytetään poissa olevaan väestöön.

Väkilukutietojen osalta on jouduttu käyttämään erityistä korjausmenettelyä. Vuoden 1970 väestölaskenta osoitti, että vuosittaisen väestökirjanpidon avulla saadut väkiluvut olivat virheellisiä. Tämä virhe, joka johtui siirtolaisuudesta saatujen tietojen puutteellisuudesta, oli varsinkin 60-luvun loppupuolella huomattavan suuri ja teki sanotun korjauksen tarpeelliseksi. Väestölaskennan 1970 väkilukutietoja lähtökohtana käyttäen korjattiin vuosien 1961–1969 väkiluvut iän, sukupuolen ja kuntamuodon mukaan lääneittäin sekä koko maan väkiluvut myös siivilisäädyn mukaan. Näin saatujen korjattujen väkilukujen avulla laskettiin ajanjakson 1966–1970 keskiväkiluvut ja niitä hyväksi käyttäen saman ajanjakson kuolemanvaaraluvut.

Väkilukukorjauksen vaikutuksesta jo julkaistuihin vuosien 1961–1965 kuolleisuus- ja eloonjäämislukuihin todettakoon, että keskimäärin nämä luvut muuttuivat hyvin vähän, minkä vuoksi niiden uudelleen laskemista ei pidetty tarpeellisena. Koska väkilukukorjauksen vaikutus vaihtelee suuruudeltaan ja etumerkilläänkin eri ikäryhmissä samoin kuin yleensä eri väestöryhmissä, ei ole mahdollista esittää mitään yksinkertaista sääntöä, jonka mukaan vuosien 1961–1965 tauluston lukuja olisi eri tapauksissa korjattava. Kuitenkin voi lyhyesti sanoen määritellä asian siten, että virhe on suurimmillaan toisaalta ikävuosien 20–30 kohdalla ja toisaalta vanhimmissa ikäryhmissä so. yli 70-vuotiaiden kohdalla. Edellisessä tapauksessa virhe on positiivinen (korjatut väkiluvut ovat pienempiä kuin korjaamattomat), jälkimmäisessä negatiivinen. Jos ko. ajanjakson kuolemanvaaraluvut laskettaisiin uudelleen, ne tulisivat ensiksi mainitussa ikäryhmässä arviolta 0.01–0.05 %/oo suuremmiksi ja jälkimmäisessä ehkä 0.1–0.5 %/oo pienemmiksi. Muissa ikäryhmissä virhe jäisi näiden arvojen välille.

Vuosien 1966–1970 tauluissa olevat luvut edustavat alkuaikain suoraan laskemalla saatuja arvoja. Lukuun ottamatta em. vuosittaisten väkilukujen korjausta ei ole sovellettu mitään ylimääräistä korjausmenettelyä. Siten esim. kuolemanvaaralukuja ei ole tasoitettu. Kuolemantapausten pienistä lukumääristä johtuvia satunnaisvaihteluja on kuitenkin läänikohtaisissa laskelmissa pyritty lieventämään käyttämällä 5-vuotisikäluokittelua muuten paitsi alle 5-vuotiaiden kohdalla, missä 1-vuotisikäluokitus on tarkoituksenmukaisempi. Ahvenanmaata koskevat luvut on jätetty julkaisematta siitä syystä, että kuolemantapausten lukumäärät olivat 5-vuotisikäluokitteluaakin käyttäen liian pieniä – osaksi jopa nolliä. Saatujen tulosten nojalla oli pääteltävissä, että joko Turun ja Porin tai Vaasan lääni tulisivat lähinnä kysymykseen, mikäli halutaan arvioida Ahvenanmaan lukuja käyttämällä vertailukohteena jotakin maamme lääneistä.

Tauluston käytön kannalta keskeisten käsitteiden määritelmät laskukaavoineen, joita on selostettu alempana kohdassa 2, on esitetty myös tämän julkaisusarjan aikaisemmissa numeroissa. Eräät kaavoista on tällä kertaa muotoiltu eri tavoin, mutta ne ovat kuitenkin yhtäpitäviä aikaisemmin esitettyjen kanssa. Viitattakoon erityisesti vuosien 1951–1955 taulustoon (SVT VI A:114). Sarjan aikaisemmissa julkaisuissa on lisäksi esitetty luetteloita maassamme eri tahoilla julkaistuista kuolleisuussuheteita koskevista laskelmista. Eri maiden kuolleisuutta koskevia lukuja taasen julkaistaan mm. YK:n väestötieteellisessä vuosikirjassa (Demographic Yearbook).

1. Material och tabellernas uppbyggnad

Vid utarbetandet av tabellerna har folkmängds- och dödlighetsstatistik över den i riket bosatta befolkningen använts. Till den i riket bosatta befolkningen hör samtliga i Finland stadigvarande bosatta personer oberoende av medborgarskap, medan stadigvarande i utlandet bosatta personer räknas till den frånvarande befolkningen.

Beträffande folkmängdsuppgifterna har man varit tvungen att använda ett speciellt korrigeringsförfarande. 1970 års folkräkning visade, att de folkmängder som erhöles med hjälp av den årliga folkbokföringen var oriktiga. Detta fel, som berodde på alltför knapphändiga uppgifter om migrationen, var avsevärt speciellt under slutet av 60-talet och gjorde ovannämnda korrigering nödvändig. Med 1970 års folkräkningens folkmängdsuppgifter som utgångspunkt korrigerades folkmängdsuppgifterna för åren 1961–1969 efter ålder, kön och kommutyp länsvis samt hela rikets folkmängd även efter civilstånd. Med hjälp av de så erhållna korrigerade folkmängderna beräknades medelfolkmängderna för perioden 1966–1970 och genom att utnyttja dem, dödsriskerna för samma period.

Om folkmängdskorrigerings inverkan på de redan publicerade dödlighets- och livslängdstalen för åren 1961–1965 kan konstateras, att korrigeringen i genomsnitt skulle förändra dessa siffror i mycket ringa utsträckning, varför det inte har ansetts vara nödvändigt att räkna om dem. Emedan folkmängdskorrigerings inverkan varierar ifråga om storlek och t.o.m. företecken inom olika åldersgrupper liksom i allmänhet inom olika befolkningsgrupper, har det inte varit möjligt att utforma en enkel regel, enligt vilken talen i tabellerna för åren 1961–1965 skulle korrigeras i olika fall. Dock kan saken kort sagt definieras så, att felet är störst, dels för åldersåren 20–30 och dels i de äldsta åldersgrupperna d.v.s. över 70 år. I det förra fallet är felet positivt (de korrigerade folkmängdstalen är mindre än de okorrigerade), i det senare fallet är felet negativt. Om dödsriskerna för ifrågavarande period skulle räknas på nytt, skulle de i förstnämnda åldersgrupper bli uppskattningsvis 0.01–0.05 %/oo större och i det senare nämnda 0.1–0.5 %/oo mindre. I övriga åldersgrupper skulle felet ligga mellan dessa värden.

Talen i tabellerna för åren 1966–1970 utgör värden som direkt uträknats ur primärmaterial. Frånsett de årliga folkmängdskorrigeringsarna som nämndes, har inte något extra korrigeringsförfarande tillämpats. Således har t.ex. dödsriskerna inte utjämnats. Slumpmässiga variationer beroende på det ringa antalet dödsfall har man dock försökt minska genom att i uträkningarna länsvis använda en indelning i 5-årsåldersgrupper utom för personer under 5 år, där 1-årsåldersgrupper är mera ändamålsenliga. Talen för Åland har ej publicerats, ty antalet dödsfall var för litet även för en indelning i 5-årsåldersgrupper – delvis t.o.m. noll. På basen av de erhållna resultaten kunde man komma till, att antingen Åbo och Björneborgs eller Vasa län närmast skulle komma ifråga, om man ville uppskatta talen för Åland utgående från något län i vårt land.

De ur användningssynpunkt viktigaste begreppens definitioner jämte räkneformler, som relaterats i punkt 2, har även framlagts i tidigare nummer av denna publikationsserie. Vissa av formlerna har denna gång utformats på ett annat sätt, men överens stämmer ändå med de tidigare framlagda. Här hänvisas speciellt till tabellerna för åren 1951–1955 (FOS VI A:114). I seriens tidigare publikationer har dessutom framlagts förteckningar över uträkningar gällande dödligheten som gjorts på olika håll i vårt land. Om dödligheten i olika länder publiceras uppgifter bl.a. i FN:s demokratiska årsbok (Demographic Yearbook).

2. Laskentamenetelmistä

Tauluja laskettaessa on edetty siten, että on ensin laskettu kuolemanvaaraluvut, sen jälkeen niiden avulla eloonjäämistodennäköisyydet, ja viimeksi mainittuja hyväksi käyttäen on saatu keskimääräiset jäljellä olevat elinajat sekä todennäköiset jäljellä olevat elinajat.

Kuolemanvaara ikävuoden x aikana on saatu käyttämällä kaavaa

$$q_x = \frac{d'_x}{5m_x + {}_1d'_x}$$

missä d'_x on ko. viisivuotiskauden aikana x -vuotiaina kuolleiden lukumäärä ja ${}_1d'_x$ niiden henkilöiden lukumäärä, jotka ovat kuolleet x vuotta täytettyään mutta ennen seuraavaa vuodenvaihdetta, sekä m_x sanotun ajanjakson x -vuotiaiden keskiväkiluku.

Kuolemanvaara 5-vuotiskäryhmittäin so. ikäintervallissa $x; x+4$ on laskettu yllä olevan kanssa analogisesti, jolloin kuitenkin läänikohtaisissa tauluissa on käytetty keskiväkilukua sellaisenaan eikä 5-kertaisena.

Eloojäämistodennäköisyys ikävuoden x alussa on saatu soveltamalla ketjutulolauseketta

$$l_x = l_0 (1 - q_0) (1 - q_1) (1 - q_2) \dots (1 - q_{x-1})$$

jolloin $l_0 = 1$, mutta merkitään yleensä tauluissa jollakin 10:n kokonaispotenssilla esim. 100 000:lla kerrotuksi.

Keskimääräinen jäljellä oleva elinaika ikävuoden x alussa on sama kuin x -vuotiaina ja sitä vanhempina kuolleiden keskimääräisikä vähennettynä x :llä eli

$$e_x = \frac{1}{D_x} \sum_{i=x}^w d_i \left(i + \frac{1}{2}\right) - x = \frac{1}{D_x} \sum_{i=x}^w l_i - \frac{1}{2}$$

missä

där

$$d_i = l_i - l_{i+1}$$

$$D_x = \sum_{i=x}^w d_i = l_x$$

$w =$ korkein todettu ikävuosi – det högsta konstaterade åldersåret

Tällöin on käytännössä laskettu alkuaineistojen nojalla toisaalta alle 1-vuotiaina kuolleiden keskimääräisikä (\bar{x}_0) ja toisaalta 85 vuotta täyttäneiden kuolleiden keskimääräisikä sanotusta ikävuodesta lähtien (\bar{x}_u) käyttämällä kaavoja

I praktiken har härvid på basen av primärmaterialt dels beräknats medelåldern (\bar{x}_0) för avlidna under 1 år och dels medelåldern (\bar{x}_u) för avlidna som fyllt 85 år utgående från nämnda åldersår genom att använda formlerna

$$\bar{x}_0 = \frac{1}{D_0} \left[\frac{\sum_{z=0}^{30} d'_z \left(z + \frac{1}{2}\right)}{365} + \frac{\sum_{y=1}^{11} d'_y \left(y + \frac{1}{2}\right)}{12} \right]$$

$$\bar{x}_u = \frac{1}{D_u} \sum_{x=85}^w d'_x \left(x - 85 + \frac{1}{2}\right)$$

2. Beräkningsmetoderna

Tabellerna har uppgjorts så, att dödsriskerna först uträknats och med utnyttjande av dem har sannolikheterna att överleva beräknats, varefter sistnämnda använts för att erhålla återstående medellivslängder samt sannolika återstående livslängder.

Dödsrisken under åldersåret x har erhållits genom att använda formeln

där d'_x utgör antalet avlidna i åldern x under ifrågavarande femårsperiod och ${}_1d'_x$ det antal personer, som avlidit efter att ha fyllt x år men före följande årsskifte, samt m_x motsvarande x -åringarnas medelfolkmängd.

Dödsrisken i 5-årsåldersgrupper d.v.s. i åldersintervallen $x; x+4$ har uträknats analogt med ovanstående, varvid medelfolkmängden dock i de länsvisa tabellerna använts som sådan och inte som femfaldig.

Sannolikheten att överleva i början av åldersåret x har erhållits genom att tillämpa kedjeproduktuttrycket

varvid $l_0 = 1$, men antecknas i allmänhet i tabellerna multiplicerad med någon hel potens av 10 t.ex. 100 000.

Den återstående medellivslängden i början av åldersåret x är samma som medelåldern för personer som avlidit som x -åringar eller äldre minskad med x d.v.s.

missä

där

- $z =$ ikä vuorokausina – ålder i dygn ($z = 0, 1, \dots, 30$)
 $y =$ ikä kuukausina – ålder i månader ($y = 1, 2, \dots, 11$)
 $x =$ ikä vuosina – ålder i år ($x = 85, 86, \dots, w$)
 $D'_o =$ alle 1-vuotiaina kuolleiden yhteislukumäärä – totalantalet avlidna under 1 år
 $D'_u =$ 85-vuotiaina ja sitä vanhempina kuolleiden yhteislukumäärä – totalantalet avlidna som fyllt 85 år

Iässä $1 \leq X < 85$ kuolleiden keskimääräisikä on sen sijaan laskettu käyttämällä hyväksi l_x -lukuja, jolloin keskimääräinen jäljellä oleva elinaika saadaan painottamalla kysymykseen tulevia osaryhmien keskiarvoja eri tapauksissa seuraavasti

För avlidna i åldern $1 \leq X < 85$ har medelåldern däremot beräknats genom att utnyttja l_x -tal, varvid den återstående medellivslängden erhålls genom sammanvägning av medeltalen för de delgrupper som kommer ifråga i olika fall enligt följande

$$e_o = \frac{1}{l_o} (d_o \bar{x}_o + \frac{1}{2} l_1 + \sum_{i=1}^{84} l_i + \frac{1}{2} l_{85} + l_{85} \bar{x}_u)$$

$$e_x = \frac{1}{l_x} (\sum_{i=x}^{84} l_i + \frac{1}{2} l_{85} + l_{85} \bar{x}_u) - \frac{1}{2} \quad [1 \leq X < 85]$$

$$e_{85} = \bar{x}_u \quad d_o = l_o - l_1 = q_o$$

Läänikohtaisissa laskelmissa, joissa on käytetty 5-vuotisikäryhmittelyä, menetely on periaatteessa sama kuin yllä. Lähtökohtana on määritelmän mukaisesti kaava

I de länsvisa beräkningarna, där en 5-årsåldersgruppering har använts, är metoden i princip densamma som ovan. Man utgår från formeln

$$e_x = \frac{1}{D_x} \sum_{i=x}^w d_{i(a)} (i + \frac{a}{2}) - x$$

missä a on ikäintervallin pituus ($a = 1; 5$). Alle 1-vuotiaiden ja 85 vuotta täyttäneiden keskimääräisikä on myös tässä tapauksessa laskettu alkuaineistoista.

Todennäköinen jäljellä oleva elinaika eli se aika, minkä kuluttua puolet ikävuoden x alussa elossa olleista on kuollut, voidaan laskea väliarvomenettelyä käyttäen.

Jos merkitään todennäköistä jäljellä olevaa elinaikaa v :llä, pitää olla

där a är åldersintervallens längd ($a = 1; 5$). Medelåldern för personer under ett år och personer som fyllt 85 år har även i detta fall beräknats ur primärmaterialen.

Den sannolika återstående livslängden d.v.s. den tid, efter vilken hälften av de levande i början av åldersåret x har avlidit, kan beräknas genom interpolering.

Om den sannolika återstående livslängden betecknas med v , bör

$$l_{x+v} = \frac{1}{2} l_x$$

Valitsemalla kaksi peräkkäistä eloonjäämistodennäköisyyttä l_i ja l_{i+1} siten, että

Genom att välja två efter varandra följande sannolikheter att överleva l_i och l_{i+1} så, att

$$l_i > \frac{1}{2} l_x > l_{i+1}$$

saadaan

erhålls

$$v = i - x + \frac{l_i - \frac{1}{2} l_x}{l_i - l_{i+1}}$$

Käytettäessä 5-vuotisikäluokittelua menettely on vastaavanlainen, mutta v :n lausekkeessa oleva osamäärä on kerrottava viidellä.

Tyypillinen elinaika on d_x -jakauman tyyppi-arvo eli moodi, joka saadaan valitsemalla suurin erotuksista

$$d_x = l_x - l_{x+1}$$

ja soveltamalla kaavaa

$$C = \underline{x} + a \cdot \frac{d_x - d_{x-a}}{2d_x - d_{x-a} - d_{x+a}}$$

missä a on ikäintervallin pituus ja \underline{x} suurinta d_x -arvoa vastaava ikävuosi (tapaus $x = 0$ pois jätettynä).

Stationäärinen väestö iässä x saadaan laskemalla x -vuotiaina elossa olevien keskväkiluku

$$t_x = \frac{1}{2}(l_x + l_{x+1})$$

jolloin alle 1-vuotiaiden ja 85 vuotta täyttäneiden osalta soveltuvat kaavat

$$t_0 = l_1 + d_0 \bar{x}_0 \quad (x < 1)$$

$$t_u = l_{85} \bar{x}_u \quad (x \geq 85)$$

Koko stationäärinen väestö on

Då 5-årsåldersgruppering används är metoden motsvarande, men kvoten i v -uttrycket bör multipliceras med fem.

Den typiska livslängden är d_x -fördelningens typ- eller modalvärde som erhålls genom att välja den största av differenserna

och genom att tillämpa formeln

där a är åldersintervallens längd och \underline{x} det åldersår som motsvarar det största d_x -värdet (fallet $x = 0$ har bortlämnats).

Den stationära befolkningen i åldern x erhålls genom att beräkna kvarlevande x -åringars medelfolkmängd

varvid för personer under 1 år och personer som fyllt 85 år lämpar sig formlerna

Hela stationära befolkningen är

$$T = \sum_{x=0}^w t_x = l_0 e_0$$

missä e_0 on elävänä syntyneen keskimääräinen jäljellä oleva elinaika. Ikäryhmittäin stationäärinen väestö saadaan summaamalla t_x -lukuja ryhmituksen vaatimalla tavalla.

Väliarvojen laskeminen, mikä lähinnä tulee kysymykseen 5-vuotisikäluokitusta käytettäessä, käy yleensä parhaiten päinsä paraviivaisen interpolaation avulla. Kuolemanvaaralukujen osalta voidaan käyttää myös menetelmää, joka sopii siinä tapauksessa, että halutaan laskea kuolemanvaara jonkin 5-vuotisintervallin sisällä yhtä ikävuotta kohti, kun tunnetaan kuolemanvaara koko intervallia kohti. Saadaan

där e_0 är den återstående medellivslängden för ett levande fött barn. Den stationära befolkningen åldersgruppvis erhålls genom att summera t_x -talen på det sätt som krävs av grupperingen.

Beräkningen av intervallvärdena, som närmast kommer ifråga då 5-årsåldersgruppering används, går i allmänhet bäst med hjälp av rätlinjig interpolering. För dödsriskerna kan även en metod användas, som passar i det fall, att man önskar beräkna dödsrisken för ett åldersår inom någon 5-årsintervall, när hela intervallens dödsrisk är känd. Man erhåller

$$q_{(x)} \cong \frac{Q_{x(5)}}{5 - 2Q_{x(5)}}$$

missä (x) on 5-vuotisintervalliin $x(5)$ kuuluva ikävuosi ja $Q_{x(5)}$ koko intervallin kuolemanvaara. Mainittakoon vielä tässä yhteydessä, että läänikohtaiset kuolemanvaaraluvut on laskettu 5:nneistä ikävuodesta ylöspäin vain Q -kertoimina. Sen sijaan taulun B luvut ovat q -kertoimia.

där (x) är ett åldersår som hör till 5-årsintervallen $x(5)$ och $Q_{x(5)}$ är hela intervallens dödsrisk. I detta sammanhang bör ännu nämnas, att dödsriskerna länsvis från det femte åldersåret uppåt endast har uträknats som Q -koefficienter. Talen i tabell B är däremot q -koefficienter.

3. Päätelmiä tuloksista

a) Kuolemanvaaraluvut

Koko maan kuolemanvaaraluvut ajalta 1966–1970 on esitetty liiteosan taulussa 1, ja lisäksi on tauluun A valittu ajalta 1901–1970 eräiden ikävuosien kuolemanvaaralukuja tänä aikana tapahtuneen kehityksen valaisemiseksi.

A. Eräiden ikävuosien kuolemanvaarat o/oo:na vv. 1901 – 1970

Dödsrisker för vissa åldersår i o/oo åren 1901 – 1970

Mortality rates per 1 000 population for some age classes in 1901 – 1970

Ikä Ålder Age	1901– 1910	1911– 1920 ¹⁾	1921– 1930	1931– 1940 ²⁾	1941– 1945 ²⁾	1946– 1950	1951– 1955	1956– 1960	1961– 1965	1966– 1970
Miehet – Män – Males										
0	134.5	120.7	99.8	76.7	69.5	56.5	35.7	27.3	21.1	16.0
1	48.5	39.9	25.7	15.8	12.4	6.3	3.6	3.0	1.8	1.2
10	4.9	4.6	3.2	2.5	2.5	1.4	0.6	0.6	0.5	0.4
20	7.0	14.0	10.2	6.7	6.7	3.9	1.7	1.3	1.2	1.2
40	9.3	12.5	9.2	8.9	8.4	6.9	4.8	4.2	4.6	4.4
60	31.4	33.5	32.0	30.6	31.8	30.6	27.3	28.0	27.3	26.2
80	155.8	154.5	129.3	114.4	130.7	130.0	139.9	135.6	134.8	138.1
Naiset – Kvinnor – Females										
0	113.1	101.6	82.6	62.7	57.3	45.1	28.3	21.5	16.4	12.8
1	44.1	37.3	23.6	14.1	11.8	5.9	2.8	2.7	1.3	1.1
10	5.4	4.9	2.9	2.2	1.8	0.9	0.4	0.3	0.3	0.3
20	6.1	7.4	6.4	4.8	4.2	2.6	1.0	0.7	0.6	0.5
40	9.1	8.6	7.6	5.9	5.1	3.3	2.4	2.2	1.8	1.6
60	22.0	22.4	20.0	18.2	17.2	14.9	14.2	12.2	11.7	10.7
80	142.1	145.3	129.6	115.4	119.4	116.5	122.9	114.4	116.4	115.1

Taulun A nojalla on todettavissa, että kuolemanvaara on vähentynyt eniten alimmissa ikäryhmissä, ja vähentyminen on ollut suunnilleen yhtä voimakasta kummankin sukupuolen kohdalla. Alle 1-vuotiaiden eli 0-vuotiaiden kuolemanvaara on vuosisadan alusta 60-luvun loppupuolelle tultaessa laskenut 134,5 o/oo:sta 16,0 o/oo:en pojilla ja 113,1 o/oo:sta 12,8 o/oo:en tytöillä. Yksivuotiailla aleneminen on ollut suhteellisesti vielä tätäkin nopeampaa. Myös muissa ikäryhmissä on tapahtunut alenemista vuosisadan alusta lukien, mutta miesten kohdalla aleneminen on ollut hitaampaa kuin naisilla, ja 80-vuotiailla miehillä kehitys on jopa kääntynyt päinvastaiseen suuntaan. Kun 80-vuotiaiden miesten kuolemanvaara 30-luvulla saavutti alimman arvonsa 114,4 o/oo tulien samalle tasolle naisten vastaavan luvun kanssa, se kohosi 50-luvun alkupuolella 140 o/oo:een ja oli 60-luvun loppupuolella 138 o/oo. Sikäli kuin viimeaikaisen kehityksen nojalla on pääteltävissä jotakin tulevaisuuteen nähden, näyttää siltä, että kuolemanvaara tulee edelleen alenemaan ainakin 0-vuotiaiden ja 1-vuotiaiden kohdalla, mutta vanhemmissa ikäluokissa aleneminen on pysähtymässä ja saattaa miehillä muuttua nousuksi.

Taulussa 1 olevien lukujen nojalla voidaan suorittaa vertailuja ikävuosittain paitsi koko väestön osalta sukupuolten kesken myös siviilisäätiryhmittäin ja kuntamuodon mukaan.

Siviilisäätiryhmien välisistä eroista todettakoon, että naimissa olevien kuolemanvaara on lähes kaikkina ikävuosina alhaisempi kuin naimattomien tai leskien ja eronneiden. Varsinkin nuorempien ikäluokkien kohdalla ero on hyvin selvä. Esim. ikävuosina 30–50 on naimisissa olevien kuolemanvaara 1/2 tai 1/3 muiden siviilisäätiryhmien kuolemanvaarasta. Taulussa B on

3. Slutsatser av resultaten

a) Dödsrisker

Hela rikets dödsrisker för tiden 1966–1970 har framlagts i tabell 1 i bilagan och dessutom har dödsriskerna för vissa åldersår under tiden 1901–1970 valts till tabell A för att belysa utvecklingen under denna tid.

Utgående från tabell A kan man konstatera, att dödsrisken har minskat mest i de lägsta åldersgrupperna samt att minskningen har varit ungefär lika stor för bägge könen. För personer under ett år d.v.s. 0-åringar har dödsrisken från seklets början till slutet av 60-talet minskat från 134,5 o/oo till 16,0 o/oo för flickor. För ettåringar har minskningen relativt sett varit ännu snabbare. Även i övriga åldersgrupper har en minskning skett räknat från århundradets början, men för män har minskningen varit långsammare än för kvinnor och för 80-års män har utvecklingen t.o.m. förbytts i motsatt riktning. För 80-års män nådde dödsrisken sitt lägsta värde 114,4 o/oo under 30-talet i nivå med motsvarande värde för kvinnor, men steg sedan under början av 50-talet till 140 o/oo och var 138 o/oo mot slutet av 60-talet. Om man utgående från den senaste utvecklingen kan dra slutsatser om framtiden, ser det ut som om dödsrisken fortsättningsvis skulle minska för 0-åringar och 1-åringar, men i de äldre åldersgrupperna håller minskningen på att avstanna och kan för män t.o.m. förbytas i en ökning.

På basen av talen i tabell 1 kan man göra jämförelser åldersårsvis för hela befolkningens del mellan könen och även efter civilståndsgrupp och kommuntyp.

Om skillnaderna mellan olika civilståndsgupper kan man konstatera, att dödsrisken för gifta personer under nästan alla åldersår är mindre än för ogifta eller änkor, änklings och fränkskilda. Isynnerhet inom yngre åldersklasser är skillnaden mycket tydlig. T.ex. i åldersåren 30–50 är dödsrisken för gifta personer 1/2 eller 1/3 av dödsrisken inom övriga civilstånds-

1) Sodassa kuolleet mukaanluettuina – Inkl. döda i krig – Including deaths due to war operations

2) Sodassa kuolleita lukuunottamatta – Exkl. döda i krig – Excluding deaths due to war operations

esitetty vastaavat luvut 5-vuotisikäryhmittäin ja samalla erikseen sekä leskille että eronneille. Leskien kuolemanvaara on kummankin sukupuolen osalta keskimäärin samansuuruinen kuin naimattomien mutta pienempi kuin eronneiden. Verrattaessa samanikäisiä eri siviilisäätiryhmiin kuuluvia keskenään voidaan todeta, että alhaisimmat kuolemanvaaraluvut ovat naimisissa olevilla naisilla ja korkeimmat eronneilla miehillä.

grupper. I tabell B har motsvarande tal framlagts efter 5-årsåldersgrupp och samtidigt skilt både för änkor och änkringlar samt fränskilda. Både änkor och änkringlarnas dödsrisk är i genomsnitt lika stor som ogifta personers men mindre än fränskilda personers. Då man jämför lika gamla personer hörande till olika civilståndsgupper med varandra kan man konstatera, att dödsriskerna är minst för gifta kvinnor och högst för fränskilda män.

B. Kuolemanvaaraluvut o/oo:na iän, siviilisäädyn, kuntamuodon ja sukupuolen mukaan vv. 1966–1970¹⁾
Dödsrisker i o/oo efter ålder, civilstånd, kommuntyp och kön åren 1966–1970¹⁾
Mortality rates in o/oo by age, marital status, type of commune and by sex in 1966–1970¹⁾

Ikäryhmä Åldersgrupp Age group	Naimattomat Ogifta Single		Naimisissa olevat Gifta Married		Lesket Änkringlar o. änkor Widowers and widows		Eroitetut Fränskilda Divorced		Kaikki ennen naimisissa olleet Samtliga föret gifta Widowed and divorced		Koko väestö Hela befolkning Total population			Kaupungit ja kauppalat Städer och köpingar Urban communes		Maalaiskunnat Lands- kommuner Rural communes	
	M	N	M	N	M	N	M	N	M	N	M	N	Ms	M	N	M	N
0–4	3.83	3.03	3.83	3.03	3.43	3.81	3.02	3.84	3.03
5–9	0.67	0.39	0.67	0.39	0.54	0.61	0.34	0.72	0.43
10–14	0.47	0.26	–	–	–	–	–	–	–	–	0.47	0.26	0.37	0.42	0.23	0.50	0.29
15–19	1.07	0.45	0.68	0.30	–	–	–	–	–	–	1.07	0.44	0.76	1.06	0.41	1.07	0.47
20–24	1.59	0.67	0.90	0.32	7.22	–	3.97	0.42	4.21	0.37	1.41	0.51	0.97	1.31	0.52	1.51	0.49
25–29	2.94	1.16	1.13	0.45	3.61	1.35	3.09	1.47	3.12	1.45	1.76	0.64	1.21	1.56	0.58	2.00	0.73
30–34	4.60	1.63	1.56	0.70	5.52	1.11	5.39	1.15	5.40	1.14	2.29	0.86	1.58	2.18	0.85	2.40	0.86
35–39	7.19	2.61	2.67	1.05	3.93	1.80	8.41	2.28	7.81	2.12	3.57	1.30	2.45	3.61	1.30	3.53	1.29
40–44	9.90	3.23	4.45	1.80	9.07	2.31	14.59	2.97	13.48	2.67	5.54	2.05	3.75	5.88	2.10	5.24	1.99
45–49	15.45	4.74	7.55	2.86	12.58	4.03	20.71	5.16	18.13	4.48	8.89	3.29	5.86	9.19	3.35	8.63	3.22
50–54	21.10	6.79	12.17	4.49	18.66	5.58	27.91	7.46	23.90	6.10	13.64	5.08	8.94	14.36	5.32	13.05	4.85
55–59	29.12	9.22	19.38	7.21	28.76	8.34	40.23	10.88	33.86	8.83	21.29	7.91	13.92	22.43	8.20	20.37	7.62
60–64	40.19	14.90	29.56	12.78	41.38	14.12	49.47	15.83	43.83	14.35	31.89	13.65	21.56	33.90	13.79	30.38	13.52
65–69	59.72	25.72	44.46	22.51	54.40	25.01	65.73	27.73	56.38	25.24	47.54	24.28	33.77	50.51	23.95	45.49	24.63
70–74	85.19	45.43	67.01	42.03	78.86	45.19	92.91	49.69	80.21	45.44	71.50	44.53	54.59	75.52	42.73	68.72	46.11
75–79	121.16	79.42	98.07	78.67	114.76	79.08	128.44	90.94	115.49	79.50	105.70	79.35	88.52	106.71	75.38	105.15	82.81
80–84	171.21	132.28	144.68	121.02	166.56	131.13	193.46	123.53	167.27	133.01	157.28	131.83	139.92	158.30	125.14	156.80	137.52

Siviilisäädyn vaikutus kuolemanvaaran suuruuteen on jossain määrin tulkinnanvarainen asia sen vuoksi, että siviilisäätty voi muuttua ja myös muutoksen ajankohdalla voi olla merkitystä. Vastaavanlainen ja ehkä vielä pulmallisempi kysymys tulee esille tehtäessä vertailuja asuinpaikan luonteen mukaan. Sodanjälkeisen ajan ja varsinkin 60-luvun vilkas muuttoliikkeen on hyvin suureksi osaksi suuntautunut maalaiskunnista kaupunkeihin ja kaupunkeihin, mistä johtuen asuinpaikka entistä useampien ihmisten kohdalla on eri tyyppinen kuin syntymäpaikka ja yleensäkin asuinpaikan pysyvyys on vähäisempi kuin ennen. Näitä erilaisia muutostekijöitä ei ole voitu ottaa huomioon kuolemanvaaralukuja laskettaessa.

On oletettava, että erot kuolemanvaaraluvuissa maaseudun ja kaupunkien välillä ovat muuttoliikkeen vaikutuksesta jonkin verran tasoittuneet. Samaan suuntaan on varmaankin vaikuttanut kaupunkimaisen elämänmuodon ja koneellistumisen leviäminen maaseudulle. Silti eroja on edelleen todettavissa. Selvin erottava piirre ilmenee suhteessa ikään kuolemanvaaran ollessa 30–35 vuoden ikään asti suurempi maalaiskunnissa kuin kaupungeissa tai kaupaloissa mutta sanotusta iästä ylöspäin pienempi maalaiskunnissa. Sama piirre ilmenee sekä miesten että naisten luvuissa.

Civilståndets inverkan på dödsriskens storlek är i viss mån en tolkningsfråga, ty civilståndet kan förändras och även förändringens tidpunkt kan vara av betydelse. En motsvarande och kanske ännu mera problematisk fråga framkommer då man gör jämförelser på basen av boningsortens typ. Under tiden efter kriget och speciellt under 60-talet har den livliga flyttningsrörelsen till mycket stor del skett från landskommuner till städer och köpingar, varför boningsorten för flera människor än tidigare är av annan typ än födelseorten och boningsorten varierar överhuvudtaget mera än förut. Sådana ändringsfaktorer har inte kunnat beaktas när dödsriskerna uträknades.

Man kan antaga, att skillnaderna i dödsrisker mellan landsbygd och städer något har utjämnats som en följd av flyttningsrörelsen. I samma riktning har säkert även inverkat det att den nya livsform som utvecklats i stadsmiljön och mekaniseringen har brett ut sig på landsbygden. Dock kan skillnader ännu konstateras. Den tydligaste skillnaden framgår i relation till åldern i det att dödsrisken fram till åldern 30–35 år är större i landskommunerna än i städerna eller köpingarna men mindre för personer över 35 år i landskommunerna. Detta är fallet både för män och kvinnor.

1) Kuolemanvaara yhtä ikävuotta kohti 5-vuotisikäintervallin puitteissa.

1) Dödsrisken per ett åldersår inom en 5-årsåldersintervall

1) Mortality rate per one year intervall within an age interval of five years

Kuviossa 1 on esitetty diagrammoina koko väestön kuolemanvaaraluvut sukupuolen mukaan vuosilta 1961–1965 ja 1966–1970 käyttäen 1-vuotiskäryhmittä. Mitään poikkeuksellisen suuria eroja ei ko. ajanjaksojen välillä ole havaittavissa. Miesten kuolemanvaara on 60-luvulla muuttunut hyvin vähän. Alle 40-vuotiaiden miesten kohdalla on tapahtunut keskimäärin pientä alenemista, mutta 40–50 vuoden ikäisillä kuolemanvaara on hiukan kohonnut. Yli 50-vuotiaiden miesten kohdalla taasen ei ilmene mainittavaa muutosta kumpaankaan suuntaan. Kokonaisuutena katsoen miesten kuolemanvaara on hiukan laskenut, kuten voi päätellä tuonnempina puheeksi tulevan keskimääräisen jäljellä olevan elinajan perusteella. Naisten kuolemanvaara on alentunut selvästi enemmän kuin miesten, ja aleneva suunta ilmenee lähes kaikkien ikävuosien kohdalla. Ainoastaan ikävuosien 7 ja 25 välillä ilmenee myös pientä kohoamista, minkä kuitenkin voinee panna suurimmaksi osaksi satunnaisvaihtelun tilille. Erot eivät ainakaan ole arvioitua keskivirhettä suurempia.

Läinikohtaiset kuolemanvaaraluvut näkyvät taulusta 5, mihin on merkitty myös koko maan luvut samalla tavalla laskettui-

na. Sukupuolten välisistä eroista on todettavissa, että miesten kuolemanvaara on 5-vuotiskäryhmittäin tarkasteltuna kaikissa lääneissä korkeampi kuin naisten, ja erot ovat samaa suuruusluokkaa kuin maan koko väestön kohdalla joskin läänien kesken esiintyy jonkin verran vaihtelua. Alle 5-vuotiaiden kohdalla on 1-vuotiskäryhmittäin laskettujen lukujen joukossa myös tapauksia, jolloin naisten luku on korkeampi kuin miesten, mutta tähän on ilmeisesti syynä kuolemantapausten vähyydestä johtuva satunnaisvaihtelu. Tällaisia poikkeuksia ei esiinny 0-vuotiaiden kohdalla, missä kuolemantapausten lukumäärä on huomattavan suuri.

Vertailtaessa läänejä keskenään ne voidaan jakaa kahteen ryhmään sen mukaan, millaiset niiden kuolemanvaaraluvut ovat suhteessa koko maan lukuihin. Alhaisen kuolemanvaaran lääninä erottuu selvimmän Vaasan lääni, ja samaan ryhmään kuuluviksi voidaan laskea Turun- ja Porin, Hämeen sekä Uudenmaan läänit. Korkeat kuolemanvaaraluvut taasen ovat tyypillisiä ennen muita Pohjois-Karjalan, Keski-Suomen ja Lapin lääneille, mutta samaan ryhmään kuuluvat myös Mikkelin, Kuopion ja Oulun läänit. Kymen lääni näyttää olevan lähinnä koko maan tasoa. Erot eivät keskimääräisesti ole kovin suuria niiden läänien välillä, jotka sijoittuvat lähelle koko maan tasoa, ja lisäksi luokittelussa päädytään hiukan erilaiseen tulokseen riippuen siitä, kumman sukupuolen lukuja käytetään vertailukohteena. Ääritapauksiin kuuluvien läänien kohdalla ero on kuitenkin selvä sukupuolesta riippumatta. Edellä sanottu pitää paikkansa keskimääräisesti kaikki ikäryhmät huomioon ottaen. Jos sen sijaan vertaillaan läänejä yksittäisten ikäryhmien puitteissa, on tulos useassa tapauksessa toisenlainen. Tässä mielessä on syytä mainita muista erottuvana tapauksena Lapin lääni, missä kuolemanvaaraluvut ovat vanhimpien ikäluokkien kohdalla maan alhaisimpia, vaikka ne muilta osin kuuluvat lähes poikkeuksetta korkeimpiin.

b) Keskimääräinen jäljellä oleva elin aika

Taulusta C näkyy eräiden ikävuosien keskimääräinen jäljellä oleva elin aika tämän vuosisadan alusta 60-luvun lopulle. Suurin elinajan kohoaminen on todettavissa 0-vuotiaiden ja 1-vuotiaiden kohdalla. Kun vastasyntyneen keskimääräinen jäljellä oleva elin aika vuosisadan alussa oli miespuolisilla 45.3 vuotta ja naispuolisilla 48.1 vuotta, olivat vastaavat elinajat 60-luvun lopulla 65.9 ja 73.6 vuotta. Siten miesten elin aika on kohonnut noin 20 ja naisten noin 25 vuotta. Sukupuolten välinen ero on ko. ajanjakson puitteissa noussut ollen 60-luvun loppupuolella jo lähes 8 vuotta.

I figur 1 har hela befolkningens dödsrisker framlagts i diagramform efter kön för åren 1961–1965 och 1966–1970 genom att använda en 1-årsåldersgruppering. Några exceptionellt stora skillnader kan inte iakttagas då man jämför ifrågakvarande perioder. Dödsrisken för män har förändrats mycket litet under 60-talet. För män under 40 år har en liten nedgång skett i genomsnitt, men för män i åldern 40–50 år har dödsrisken stigit något. För män över 50 år har ingen nämnvärd förskjutning skett i någöndera riktningen. Som helhet betraktat har dödsrisken för män något minskat, något som även framgår av den återstående medellivslängden som behandlas framöver. För kvinnor har dödsrisken minskat avsevärt mera än för män och denna tendens framgår för nästan alla åldersår. Endast mellan åldersåren 7 och 25 framgår även en liten ökning, som dock till största delen kan anses vara förorsakade av slumpmässiga variationer. Skillnaderna är åtminstone inte större än det skattade medelfelet.

Dödsriskerna länsvis framgår ut tabell 5, där även riskerna för hela riket uträknats på samma sätt.

Om skillnaderna mellan könen kan man konstatera, att dödsrisken för män granskad efter femårsåldersgrupper är större i alla län än för kvinnor, och skillnaderna är av samma storleksklass som för rikets hela befolkning även om en viss variation råder länen emellan. För personer under fem år finns bland de risker som uträknats för 1-årsåldersgrupper även fall, där talet för kvinnor är större än för män, men orsaken till detta är uppenbarligen en slumpmässig variation som beror på det ringa antalet dödsfall. Sådana avvikelser förekommer inte för 0-åringar, där antalet dödsfall är avsevärt.

Då länen jämförs sinsemellan, kan de indelas i två grupper enligt hur deras dödsrisker förhåller sig i relation till riskerna för hela riket. Bland de län som har låg dödsrisk framstår främst Vasa län och till samma grupp kan även Åbo och Björneborgs, Tavastehus samt Nylands län föras. Höga dödsrisker är igen typiska för Norra Karelen, Mellersta Finland och Lapplands län, men till samma grupp hör även S:t Michels, Kuopio och Uleåborgs län. Kymmene län låg närmast på nivån för hela riket. I genomsnitt är skillnaderna inte mycket stora mellan de län, som närmar sig nivån för hela riket och dessutom blir slutresultatet något avvikande beroende på vilket köns risker man använder som jämförelseobjekt. I ytterlighetsfallen är skillnaden dock uppenbar oberoende av kön. Det sistnämnda håller streck om man betraktar alla åldersgrupper i genomsnitt. Om man däremot jämför länen inom enskilda åldersgrupper är resultatet i många fall ett annat. I detta sammanhang är det skäl att nämna Lapplands län som avviker från övriga län i det att dödsriskerna för de äldsta åldersklasserna hör till de lägsta i riket även om dödsriskerna i länet i övrigt nästan utan undantag hör till de högsta.

b) Återstående medellivslängd

Ur tabell C framgår den återstående medellivslängden för vissa åldersår från början av detta sekel till slutet av 60-talet. Den största ökningen av livslängden kan konstateras för 0-åringar och 1-åringar. I början av seklet var den återstående medellivslängden för en nyfödd 45.3 år för män och 48.1 år för kvinnor, men i slutet av 60-talet var motsvarande livslängder 65.9 och 73.6 år. Livslängden för män har således ökat med c. 20 år och för kvinnor med c. 25 år. Skillnaden mellan könen har ökat under ifrågakvarande period och uppgick under slutet av 60-talet till nästan 8 år.

C. Eräiden ikävuosien keskimääräinen jäljellä oleva elinaika sukupuolen mukaan vv. 1901–1970
 Återstående medellivslängd för vissa åldersår enligt kön åren 1901–1970
 Mean expectation of life for some age classes by sex in 1901–1970

Ikä Ålder Age	1901– 1910	1911– 1920 ¹⁾	1921– 1930	1931– 1940 ²⁾	1941– 1945 ²⁾	1946– 1950	1951– 1955	1956– 1960	1961– 1965	1966– 1970
Miehet – Män – Males										
0	45.3	43.4	50.7	54.5	54.6	58.6	63.4	64.9	65.4	65.9
1	51.3	48.3	55.3	58.0	57.7	61.1	64.7	65.7	65.8	66.0
10	49.9	45.2	50.0	51.7	51.3	53.4	56.5	57.4	57.3	57.4
20	42.2	37.9	41.9	43.3	42.9	44.4	47.0	47.8	47.8	47.8
40	27.4	25.9	27.6	28.1	27.5	28.0	29.2	29.7	29.5	29.4
60	13.6	13.4	14.0	14.6	13.8	13.8	14.0	14.4	14.3	14.3
80	4.6	4.8	5.5	5.9	5.5	5.0	4.8	5.0	4.9	4.9
Naiset – Kvinnor – Females										
0	48.1	49.1	55.1	59.6	61.1	65.9	69.8	71.6	72.6	73.6
1	53.1	53.6	59.1	62.5	63.8	68.0	70.9	72.1	72.8	73.5
10	51.7	51.1	53.8	56.2	57.4	60.2	62.5	63.7	64.2	64.9
20	44.5	43.8	46.0	47.9	48.9	51.0	52.8	53.9	54.4	55.1
40	29.9	29.7	31.0	32.1	32.7	33.6	34.2	35.0	35.2	35.8
60	15.1	15.1	15.8	16.4	16.6	16.8	16.9	17.5	17.5	18.0
80	4.9	4.9	5.4	5.7	5.6	5.4	5.3	5.5	5.3	5.4

Yksivuotiaiden elinaika ei ole kohonnut aivan yhtä nopeasti kuin 0-vuotiaiden johtuen siitä, että vuosisadan alussa 0-vuotiaiden elinaika oli huomattavasti lyhyempi kuin 1-vuotiaiden. Tämä ero on nykyisin lähes täysin tasoittunut.

Verrattaessa keskenään eri ikävuosien lukuja, jotka on esitetty diagrammoina kuviossa 2, on todettavissa, että elinajan lisäys pienenee korkeampiin ikävuosiin mentäessä. Vielä 40-vuotiaiden kohdalla suuntaus on selvästi nouseva varsinkin naisilla, mutta 80-vuotiaiden elinaika on pysynyt jokseenkin samana vuosisadan alusta lähtien.

Ajanjakson 1966–1970 keskimääräiset jäljellä olevat elinajat maan koko väestön osalta on esitetty yksityiskohtaisemmin taulussa 3, josta näkyy, ettei asuinpaikkakunnan luonteella ole mainittavaa vaikutusta elinajan pituuteen. Kaupungeissa ja kauppalloissa ihmiset näyttävät elävän keskimäärin puoli vuotta vanhemmiksi kuin maalaiskunnissa, kuten 0-vuotiaiden luvut osoittavat. Ajanjaksoon 1961–1965 verrattuna naisten elinaika on kohonnut 1.0 vuotta miesten 0.5 vuotta. Kaupungeissa ja kauppalloissa elinaika on kohonnut noin puoli vuotta enemmän kuin maaseudulla.

Taulusta 7 käyvät ilmi keskimääräiset jäljellä olevat elinajat lääneittäin sukupuolen mukaan. Lääniä välillä on huomattavia eroja, joita voisi yksinkertaistaen luonnehtia siten, että Etelä- ja Länsi-Suomen lääneissä elinaika on selvästi pitempi kuin muualla maassa. Vastasyntyneen keskimääräinen elinaika on miespuolisilla pisin Vaasan läänissä ollen 67,1 vuotta ja naispuolisilla Uudenmaan läänissä ollen 74.1 vuotta. Alhaisimmat luvut sekä miesten että naisten kohdalla ovat Pohjois-Karjalan läänissä, missä vastasyntyneen keskimääräinen jäljellä oleva elinaika on miespuolisilla 64.1 vuotta ja naispuolisilla 72.1 vuotta.

Käytettävissä olevien kansainvälisten tilastojen mukaan on vastasyntyneen keskimääräinen jäljellä oleva elinaika Suomessa verrattain alhainen, jos vertailukohteeksi otetaan Euroopan maat. Tämä pitää paikkansa erityisesti miesten kohdalla, mutta naisten osalta maamme ei sijoitu keskitason yläpuolelle. Tässä suhteessa Suomi muodostaa poikkeuksen muista Pohjoismaista, jotka sijoittuvat Euroopan ja samalla maailmantilastossa aivan alkupäähän.

Ettäringarnas livslängd har inte stigit alldeles lika snabbt som 0-åringarnas beroende på att 0-åringarnas livslängd i seklets början var avsevärt kortare än 1-åringarnas. Denna skillnad har nu nästan helt utjämnats.

Då man jämför talen för olika åldersår vilka framlagts i diagramform i figur 2, kan man konstatera, att livslängdsökningen blir mindre för högre åldersår. Ännu för 40-åringar är tendensen klart stigande speciellt för kvinnor, men för 80-åringar har livslängden bibehållits nästan oförändrad ända från början av seklet.

För perioden 1966–1970 har de återstående medellivslängderna för hela rikets befolkning framlagts mera detaljerat i tabell 3, ur vilken det framgår att boningsortens typ inte har nämnvärd inverkan på livslängden. I städerna och köpingarna tycks människorna leva i genomsnitt ett halvt år längre än i landskommunerna, såsom talen för 0-åringarna visar. Jämfört med perioden 1961–1965 har kvinnornas livslängd ökat med 1.0 år och männens med 0.5 år. I städerna och köpingarna har livslängden ökat med ungefär ett halvt år mera än på landsbygden.

Ur tabell 7 framgår återstående medellivslängder länsvis efter kön. Mellan länen finns även avsevärda skillnader, vilka förenklat skulle kunna karakteriseras så, att i länen i södra och västra Finland är livslängden klart längre än i riket i övrigt. För en nyfödd är den återstående medellivslängden högst för män i Vasa län där den uppgår till 67.1 år och för kvinnor i Nylands län där den uppgår till 74.1 år. De lägsta talen för både män och kvinnor förekommer i Norra Karelen där den återstående medellivslängden för nyfödda män är 64.1 år och för kvinnor 72.1 år.

Enligt tillbudsstående internationell statistik är den återstående livslängden för en nyfödd person relativt låg i Finland i jämförelse med andra europeiska länder. Detta gäller speciellt ifråga om män, men inte heller för kvinnor placerar sig vårt land ovanom medelnivån. I detta hänseende utgör Finland ett undantag från övriga nordiska länder, vilka placerar sig alldeles i toppen både om man betraktar statistiken för Europa och för hela världen.

1) Sodassa kuolleet mukaanluettuna – Inkl. döda i krig – Including deaths due to war operations

2) Sodassa kuolleita lukuunottamatta – Exkl. döda i krig – Excluding deaths due to war operations

Euroopan maissa miesten elinikä vaihtelee 60 ja 72 vuoden välillä naisten elinajan vaihdella 66 ja 77 vuoden välillä. Ulko-eurooppalaisista maista sijoittuvat Euroopan tasolle Kanada, Japani, Uusi Seelanti, Australia ja Yhdysvallat. Neuvostoliitto, joka on osaksi ei-eurooppalainen maa, sijoittuu suunnilleen Yhdysvaltojen tasolle. Maailmantilastossa sijoittuu ensimmäiseksi Ruotsi, missä miehet elävät keskimäärin 71.9 ja naiset 76.5 vuoden ikäiseksi (luvut ovat vuodelta 1967). Alhaisimmat luvut Euroopan maissa tulevat Portugalin, Albanian ja Jugoslavian osalle. Tällöin on kuitenkin kuten monien muidenkin maiden kohdalla vertailua vaikeuttavana tekijänä otettava huomioon se, että käytetyt luvut eivät perustu samojen kalenterivuosien tilastoihin. Maailman alhaisimmat elinajat, jotka vaihtelevat 30 ja 40 vuoden välillä, tulevat eräiden Afrikan maiden osalle. Miesten ja naisten elinajojen välinen ero on huomattavan suuri kaikissa kehittyneimmissä maissa, missä naiset elävät keskimäärin 5–7 vuotta vanhemmiksi kuin miehet. Kehitysmaille taasen on tyypillistä tällaisen eron puuttuminen; joissakin maissa miesten elinikä on jopa pitempi kuin naisten. Mitä sen sijaan tulee keskimääräisen jäljellä olevan elinajan pituuteen vanhimmissa ikäluokissa, ei kehitysmaiden ja kehittyneimpien maiden välillä ole kovin suurta eroa. Esim. Intiassa on vastasyntyneen keskimääräinen elinikä 41.9 vuotta miespuolisilla ja 40.6 vuotta naispuolisilla (luvut vuosilta 1951–1960), mutta 80 vuoden ikään ehtinyt intialainen voi odottaa elävänsä vielä sen jälkeen yhtä kauan kuin samanikäinen suomalainen.

c) Muita tuloksia

Eloojäämisluvut maan koko väestön osalta käyvät ilmi taulusta 2 laskettuina 100 000 elävänä syntyneitä kohti ja läänikohtaiset luvut taulusta 6 laskettuina 10 000 elävänä syntyneitä kohti.

Koska nämä luvut on laskettu käyttäen eri sukupuolten kohdalla samaa syntyneiden määrää lähtökohtana, ne eivät sellaisinaan anna oikeata kuvaa miesten ja naisten todellisista väkilukusuhteista, vaikka jonkin tietyn väestöryhmän eloonjäämisluvut muuten ovat tulkittavissa teoreettisena väestörakennemallina. Jos valittaisiin lähtökohdaksi ajanjakson 1966–1970 suhteelliset syntyvyysluvut, jotka ovat 51 136 poikalasta ja 48 864 tyttölasta 100 000 elävänä syntyneestä, olisivat miesten luvut maan koko väestön puitteissa ikävuoteen 42 asti naisten lukuja korkeammat, minkä jälkeen naisenemmyys lisääntyisi eloonjäämislukujen suhteessa. Tämä vastaisi verrattain hyvin esim. vuoden 1970 väestölaskennan tulosta, jonka mukaan miesenemmyys ulottuu ikävuoteen 41 saakka.

Todennäköinen jäljellä oleva elinikä ikävuosittain näkyy taulusta 4 maan koko väestön osalta laskettuna. Läänikohtaisesti on laskettu vain 0-vuotiaiden luvut, jotka on esitetty taulussa D.

D. Vastasyntyneen todennäköinen jäljellä oleva elinikä sukupuolen mukaan lääneittäin vv. 1966–1970

Sannolik återstående livslängd för nyfödda efter kön länsvis åren 1966–1970

Probable remaining length of life at birth by age and province in the years 1966–1970

Lääni Län Province	Miehet Män Males	Naiset Kvinnor Females
Uudenmaan l. – Nylands l.	69.2	77.6
Turun-Porin l. – Åbo-Bborgs l.	70.4	77.3
Hämeen l. – Tavastehus l.	70.0	77.2
Kymen l. – Kymmene l.	69.2	76.3
Mikkelin l. – St Michels l.	68.8	76.2
Pohjois-Karjalan l. – N. Karelens l.	67.4	75.7
Kuopion l. – Kuopio l.	67.8	76.4
Keski-Suomen l. – Mell. Finlands l.	68.4	76.1
Vaasan l. – Vasa l.	70.5	77.1
Oulun l. – Uleåborgs l.	68.3	76.6
Lapin l. – Lapplands l.	68.1	76.6
Koko maa – Hela riket – Whole country	69.3	77.0

I Europa varierar männens livslängd mellan 60 och 72 år medan kvinnornas livslängd varierar mellan 66 och 77 år. Av de utomeuropeiska länderna placeras sig Kanada, Japan, Nya Zeeland och U.S.A. på samma nivå som de europeiska länderna. Sovjetunionen, som delvis är ett utomeuropeiskt land, placeras sig ungefär på samma nivå som U.S.A. Som nummer ett i världstatistiken placeras sig Sverige, där män lever i medeltal till 71.9 års ålder och kvinnor till 76.5 års ålder (talen avser år 1967). Portugal, Albanien och Jugoslaviens uppgifter de lägsta talen i Europa. Härvid bör man dock beakta att jämförelsen här, liksom för många andra länder försvåras av det, att de återgivna talen inte baseras sig på statistik för samma kalenderår. De lägsta livslängderna i världen, som varierar mellan 30 och 40 år, förekommer i vissa afrikanska länder. Skillnaden mellan mäns och kvinnors livslängder är avsevärd i alla mera utvecklade länder, där kvinnorna lever i genomsnitt 5–7 år längre än män. För utvecklingsländerna är det däremot typiskt att en sådan skillnad inte förekommer; i vissa länder är männens livslängd t.o.m. längre än kvinnornas. Beträffande den återstående medellivslängden i äldre åldersklasser uppvisar utvecklingsländerna och de mera utvecklade länderna inte mycket stor skillnad. T.ex. i Indien är en nyfödd persons genomsnittliga livslängd 41.9 år för män och 40.6 år för kvinnor (talen avser åren 1951–1960), men en indier som fyllt 80 år lever lika länge som en finländare i samma ålder.

c) Andra resultat

Överlevelsetalen för rikets hela befolkning framgår ur tabell 2 uträknade på 100 000 levande födda och länsvisa tal ur tabell 6 uträknade på 10 000 levande födda.

Emedan dessa tal uträknats så, att samma antal födda använts som utgångspunkt för bägge könen, ger de inte som sådana en riktig bild av männens och kvinnornas verkliga folkmängdsförhållanden, även om överlevelsetalen för någon viss befolkningsgrupp annars kan tolkas som en teoretisk befolkningsstrukturmodell. Om man som utgångspunkt väljer de relativa nativitetstalen för perioden 1966–1970 som utgångspunkt, vilka var 51 136 pojkar och 48 864 flickor av 100 000 levande födda, skulle männens tal för hela befolkningen fram till åldersåret 42 vara högre än för kvinnor, varefter kvinnoöverskottet skulle öka i relation till överlevelsetalen. Detta skulle relativt väl motsvara resultatet av 1970 års folkräkning, enligt vilken mansöverskottet sträcker sig till åldersåret 41.

Den sannolika återstående livslängden efter åldersår framgår ur tabell 4 uträknad för rikets hela befolkning. Endast 0-åringarnas tal har uträknats länsvis och de har framlagts i tabell D.

Vastasyntyneen todennäköinen elinikä on naispuolisilla noin 77 vuotta ja miespuolisilla 69.3 vuotta, mikä merkitsee 0.8 vuoden lisäystä edellisen ja 0.2 vuoden lisäystä jälkimmäisen luvun kohdalla ajanjaksoon 1961–1965 verrattuna. Mitä tulee kuntamuodon vaikutukseen, todettakoon, että edelliseen viisivuotiskauteen verrattuna todennäköinen elinikä on kohonnut kummankin kuntamuodon kohdalla lisäyksen ollessa kuitenkin suurempi kaupungeissa ja kauppaloissa kuin maaseudulla.

Lääneittäin todennäköinen elinikä vaihtelee jokseenkin samaan tapaan kuin edellä tarkasteltu keskimääräinen elinikä. Etelä- ja Länsi-Suomen lääneissä elinikä on selvästi pitempi kuin Itä- ja Pohjois-Suomessa.

Tyypillinen elinikä, joka määräytyy d_x -jakauman huippuarvon nojalla, on laskettu ainoastaan miesten ja naisten osalta maan koko väestön puitteissa. Kysymyksessä olevat jakaumat on merkitty diagrammoina kuvioon 3, mistä samalla suurpiirteisesti näkyy tyyppi-eröjen sijainti. Miesten tyypillinen elinikä on 73.5 vuotta ja naisten 80.6 vuotta eron ollessa 7.1 vuotta. Sekä miesten että naisten tyypillinen elinikä on kohonnut yhdellä vuodella ajanjaksoon 1961–1965 verrattuna.

Tauluun E on merkitty koko maan keskväkiluku ja stationäärinen väestö iän ja sukupuolen mukaan laskettuna ajanjaksolta 1966–1970 sekä absoluuttisin että prosenttiluvuin. Keskväkiluvun jakaumissa näkyy ikävuosien 15–19 kohdalla ns. suurten ikäluokkien muodostama kohouma. Kokonaiskeskväkiluvun kasvu ajanjaksoon 1961–1965 verrattuna on 2.17 % miehillä ja 2.02 % naisilla. Stationäärisen väestön kokonaislukumäärä on vastaavasti kasvanut miesten osalta 0.69 %:lla ja naisten osalta 1.30 %:lla. Stationäärisen väestön prosentuaalinen ikäjakauma ei ole muuttunut sanottavasti. Miesten jakauma on pysynyt lähes samana. Naisten kohdalla on 65 vuotta täyttäneiden osuus hiukan kohonnut.

En nyfödds sannolika livslängd är c. 77 år för kvinnor och 69.3 år för män, vilket betyder en ökning på 0.8 år för förstnämnda tal och en ökning på 0.2 år för sistnämnda tal jämfört med perioden 1961–1965. Om kommuntypens inverkan kan konstateras, att jämfört med föregående femårsperiod har den sannolika livslängden ökat för vardera kommuntypen. Men ökningen är dock större i städerna och köpingarna än på landsbygden.

Länsvís varierar den sannolika livslängden ungefär på samma sätt som den i det föregående behandlade medellivslängden. I länen i södra och västra Finland är livslängden klart större än i östra och norra Finland.

Den typiska livslängden som bestäms utgående från d_x -fördelningens toppvärde, har för hela rikets befolkning endast beräknats för män och kvinnor. Ifrågasvarande fördelningar har antecknats som diagram i figur 3, där typvärdenas placering på samma gång framgår i stora drag. Männens typiska livslängd är 73.5 år och kvinnornas 80.6 år varvid skillnaden är 7.1 år. Både för män och kvinnor har den typiska livslängden ökat med ett år jämfört med perioden 1961–1965.

I tabell E ingår hela rikets medelfolkmängd och stationära befolkning efter ålder och kön uträknad för perioden 1966–1970 både i absoluta tal och procenttal. I medelfolkmängdens fördelning märks för åldersåren 15–19 en anhopning som bildas av de s.k. stora årsklasserna. Den totala medelfolkmängden har ökat med 2.17 % för män och 2.02 % för kvinnor jämfört med perioden 1961–1965. Den stationära befolkningens totalantal, har motsvarande ökat med 0.69 % för män och 1.39 % för kvinnor. Den stationära befolkningens procentuella åldersfördelning har inte nämnvärt förändrats. Männens fördelning är nästan exakt samma som tidigare. För kvinnor har de 65 år fyllas andel något ökat.

E. Keskväkiluku ja stationäärinen väestö iän ja sukupuolen mukaan vv. 1966–1970
Medelfolkmängd och stationär befolkning efter ålder och kön åren 1966–1970
Mean and stationary population by age and sex in 1966–1970

Ikä Ålder Age	Keskväkiluku — Medelfolkmängd Mean population				Stationäärinen väestö — Stationära befolkning Stationary population			
	Miehet Män Males	%	Naiset Kvinnor Females	%	Miehet Män Males	%	Naiset Kvinnor Females	%
0 — 4 ...	189 915	8.5	182 466	7.7	491 365	7.5	493 077	6.7
5 — 9 ...	199 405	8.9	191 898	8.0	489 322	7.4	491 712	6.7
10 — 14 ...	213 464	9.6	208 996	8.8	488 036	7.4	490 938	6.7
15 — 19 ...	231 118	10.4	220 627	9.2	486 277	7.4	490 096	6.7
20 — 24 ...	211 883	9.5	201 652	8.5	483 200	7.3	488 909	6.6
25 — 29 ...	159 245	7.2	152 608	6.4	479 387	7.3	487 716	6.6
30 — 34 ...	143 967	6.5	139 586	5.8	474 587	7.2	485 683	6.6
35 — 39 ...	146 501	6.6	143 738	6.0	467 842	7.1	483 121	6.6
40 — 44 ...	142 552	6.4	149 507	6.3	457 537	6.9	479 270	6.5
45 — 49 ...	121 195	5.4	143 598	6.0	441 238	6.7	472 980	6.4
50 — 54 ...	110 661	5.0	135 608	5.7	417 516	6.3	463 295	6.3
55 — 59 ...	114 250	5.1	140 923	5.9	382 851	5.8	448 752	6.1
60 — 64 ...	94 427	4.2	124 499	5.2	335 154	5.1	425 638	5.8
65 — 69 ...	67 618	3.0	99 262	4.2	273 836	4.2	387 359	5.3
70 — 74 ...	42 060	1.9	71 654	3.0	202 073	3.1	326 677	4.4
75 — 79 ...	23 654	1.1	44 964	1.9	128 152	1.9	238 493	3.2
80 — 84 ...	10 781	0.5	23 471	1.0	63 434	1.0	137 035	1.9
85 —	4 169	0.2	10 174	0.4	26 491	0.4	66 535	0.9
Yhteensä								
Summa Total ...	2 226 865	100.0	2 385 231	100.0	6 588 298	100.0	7 357 286	100.0
0 — 14 ...	602 784	27.1	583 360	24.4	1 468 723	22.3	1 475 727	20.1
15 — 64 ...	1 475 799	66.3	1 552 346	65.1	4 425 589	67.2	4 725 460	64.2
65 —	148 282	6.6	249 525	10.5	693 986	10.5	1 156 099	15.7

Summary

The present volume is an addition to the series of life tables published decennially for the years 1881 – 1890 and 1901 – 1940 and quinquennially for the years 1931 – 1965 in the Official Statistics of Finland.

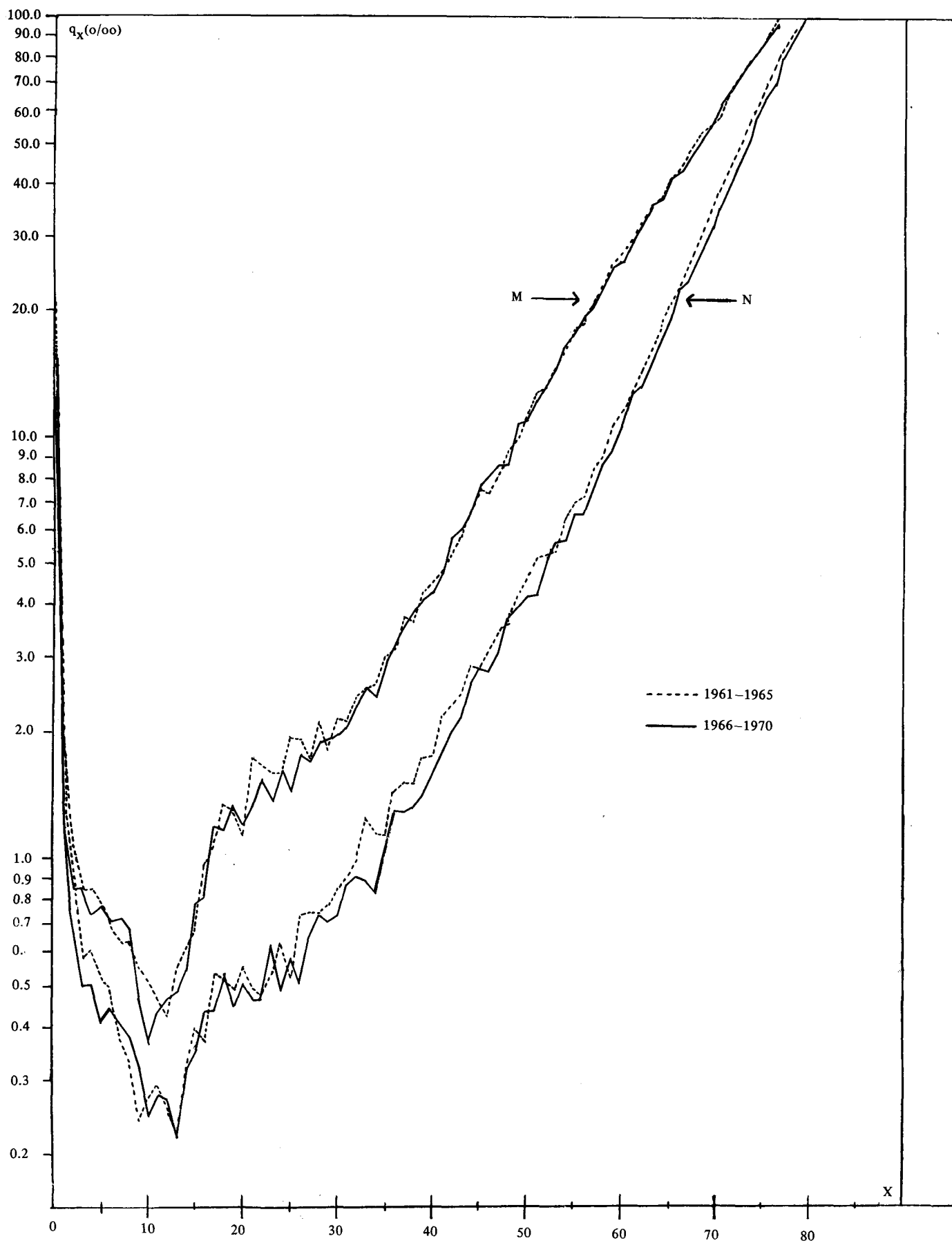
In comparison with the life tables for the period 1961 – 1965 the present tables have been prepared using essentially the same technique as far as figures for the whole country are concerned. The most remarkable difference is that in the present publication provinces instead of statistical regions serve as territorial units and the calculation methods also differ to a certain extent from those applied in the preceding life tables.

The development of mortality rates in Finland from the beginning of this century until the end of the 1960 s can be described as a downward trend for the youngest age groups. Among the older age groups the decrease is less significant. The male mortality rates for the age group 40 – 50 years even show a slight increase during the last decade. The female mortality rates have decreased more significantly than the respective rates for males.

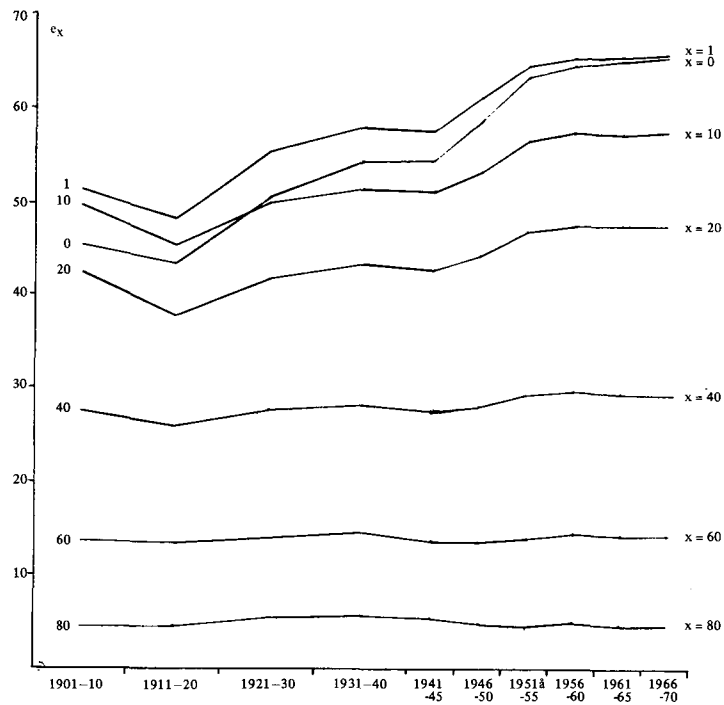
In 1966 – 1970, the expectation of life at birth was for males 65,9 years and for females 73,6 years, which means an increase of about half a year in the former case and an increase of one year in the latter case in respect of the figures for the preceding five-year-period. The expectation of life, especially that for males, is in Finland lower than in most European countries, and in comparison with the Scandinavian countries, Finland is an apparent exception also as regards the figures for females.

As to the type of commune, the expectation of life at birth varied rather little in 1966–1970 being, otherwise than in 1961–1965, higher in urban than in rural communities. On the other hand the territorial differences are considerable between the provinces. Characteristic of these fluctuations is that the expectation of life is higher in the southern and western provinces than in the eastern and northern provinces. The largest differences are 2 – 3 years.

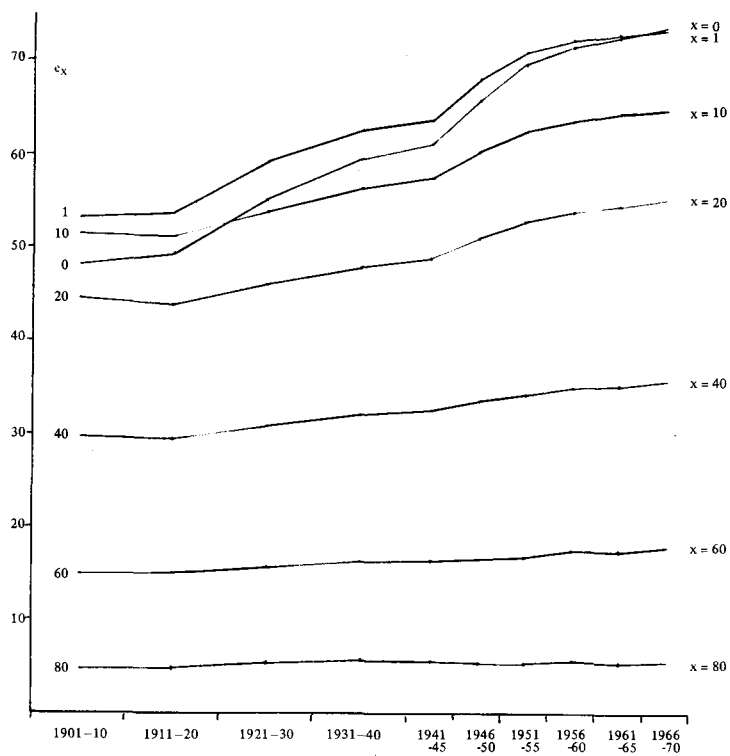
An explanation of symbols and abbreviations is given at the end of the contents.



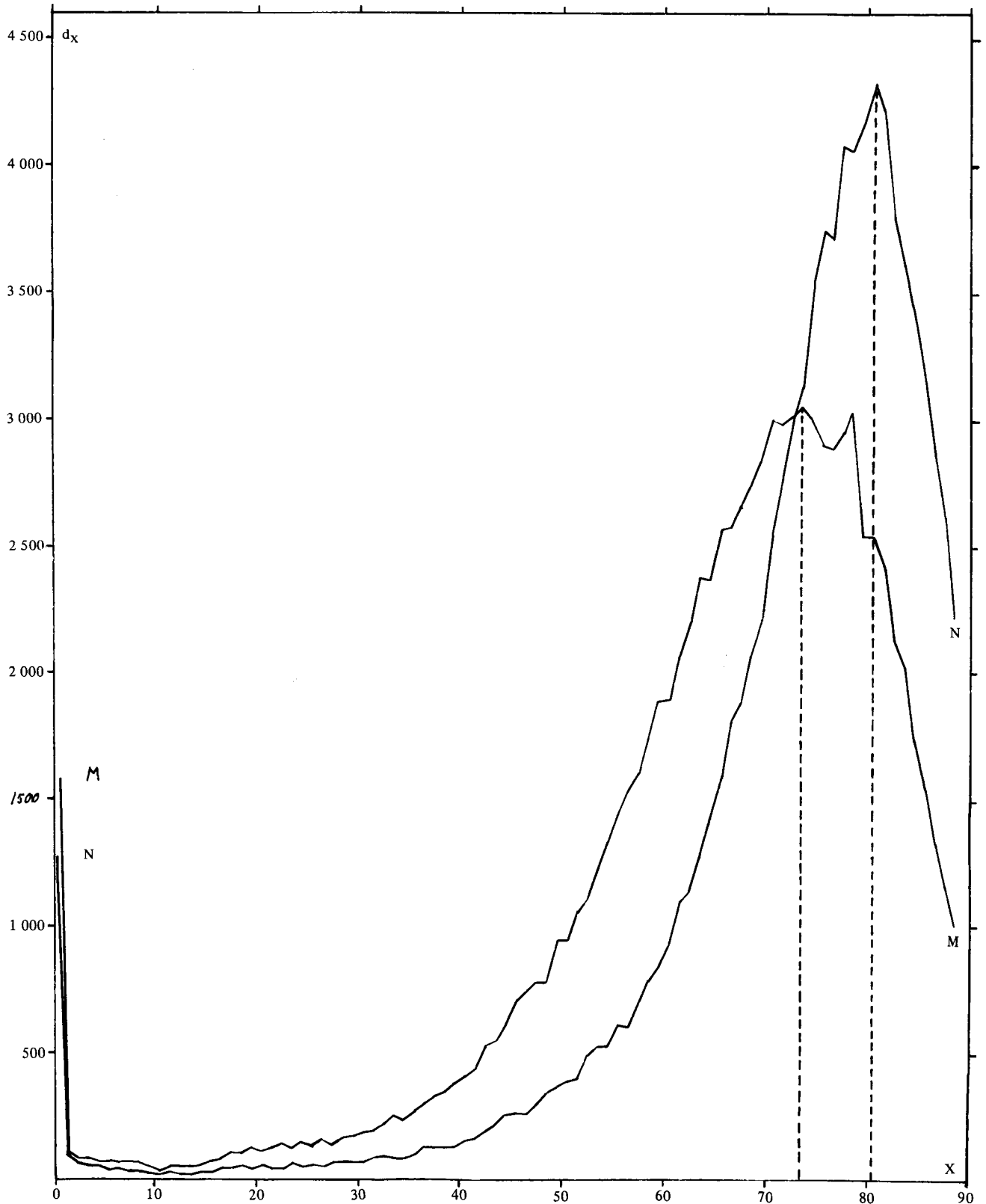
Kuvio 1. Kuolemanvaarat iän ja sukupuolen mukaan vuosina 1961–1965 ja 1966–1970
 Figur 1. Dödsrisker efter ålder och kön åren 1961–1965 och 1966–1970
 Figure 1. Mortality rates by age and sex in the years 1961–1965 and 1966–1970



Kuvio 2 a. Miesten keskimääräinen jäljellä oleva elinaika ikävuosina 0, 1, 10, 20, 40, 60 ja 80 ajalta 1901–1970
 Figur 2 a. Återstående medellivslängd för män i åldern 0, 1, 10, 20, 40, 60 och 80 åren 1901–1970
 Figure 2 a. Mean expectation of life for male persons aged 0, 1, 10, 20, 40, 60 and 80 in 1901–1970



Kuvio 2 b. Naisten keskimääräinen jäljellä oleva elinaika ikävuosina 0, 1, 10, 20, 40, 60 ja 80 ajalta 1901–1970
 Figur 2 b. Återstående medellivslängd för kvinnor i åldern 0, 1, 10, 20, 40, 60 och 80 åren 1901–1970
 Figure 2 b. Mean expectation of life for female persons aged 0, 1, 10, 20, 40, 60 and 80 in 1901–1970



Kuvio 3. Kuolleet 100 000 elävänä syntyneestä iän ja sukupuolen mukaan vv. 1966–1970
 Figur 3. Avlidna av 100 000 levande födda efter ålder och kön åren 1966–1970
 Figure 3. Number of deaths out of 100 000 born alive by age and sex in 1966–1970

TAULUJA—TABELLER

TABLES

1. KUOLEMANVAARALUVUT o/oo:nä iÄN, SIVILISÄÄDYN, KUNTAMUODON JA SUKUPUOLEN MUKAAN
DÖDSRISKER I o/oo EFTER ÄLDER, CIVILSTÄND, KOMMUNTYP OCH KÖN
Mortality rates in o/oo by age, marital status, type of commune and sex

Ikä Älder Age	Koko maa - Hela riket - Whole country									Kaupungit ja kauppalat Städer och köpingar Urban communes			Maalaiskunnat Landskommuner Rural communes		
	Koko väestö Hela befolkningen Total population			Naimattomat Ogifta Single		Naimisissa olevat Gifta Married		Lesket ja eronneet Änklingar, än- kor o. från- skilda Widowed and divorced		Ms	M	N	Ms	M	N
	Ms	M	N	M	N	M	N	M	N						
x	1	2	3	4	5	6	7	8	9	10	11	12	13	14	15
0.....	14.41	15.96	12.78	15.96	12.78	12.32	15.81	12.76	14.50	16.13	12.80
1.....	1.17	1.21	1.13	1.21	1.13	0.96	1.03	0.89	1.40	1.40	1.39
2.....	0.77	0.86	0.67	0.86	0.67	0.57	0.67	0.46	0.98	1.06	0.89
3.....	0.69	0.86	0.51	0.86	0.51	0.58	0.74	0.42	0.80	0.99	0.61
4.....	0.63	0.75	0.51	0.75	0.51	0.60	0.68	0.52	0.66	0.81	0.50
5.....	0.60	0.78	0.41	0.78	0.41	0.48	0.62	0.34	0.70	0.92	0.47
6.....	0.59	0.72	0.45	0.72	0.45	0.54	0.63	0.45	0.63	0.80	0.45
7.....	0.57	0.73	0.41	0.73	0.41	0.48	0.69	0.25	0.64	0.75	0.54
8.....	0.53	0.68	0.38	0.68	0.38	0.52	0.63	0.41	0.54	0.72	0.36
9.....	0.39	0.47	0.32	0.47	0.32	0.37	0.47	0.27	0.41	0.47	0.36
10.....	0.31	0.37	0.25	0.37	0.25	0.32	0.38	0.24	0.30	0.36	0.25
11.....	0.36	0.44	0.28	0.44	0.28	0.34	0.36	0.32	0.40	0.51	0.29
12.....	0.37	0.47	0.27	0.47	0.27	0.32	0.46	0.18	0.41	0.47	0.34
13.....	0.36	0.49	0.22	0.49	0.22	0.32	0.45	0.20	0.38	0.53	0.23
14.....	0.43	0.55	0.31	0.55	0.31	0.33	0.44	0.23	0.50	0.62	0.36
15.....	0.57	0.79	0.35	0.79	0.36	-	-	-	-	0.52	0.72	0.32	0.61	0.83	0.38
16.....	0.64	0.82	0.44	0.82	0.44	-	-	-	-	0.61	0.83	0.38	0.65	0.82	0.48
17.....	0.83	1.20	0.44	1.20	0.45	-	-	-	-	0.78	1.18	0.38	0.86	1.21	0.48
18.....	0.87	1.18	0.54	1.19	0.56	0.35	0.32	-	-	0.83	1.15	0.52	0.90	1.21	0.56
19.....	0.90	1.34	0.45	1.36	0.47	0.80	0.34	-	-	0.89	1.39	0.44	0.92	1.31	0.45
20.....	0.87	1.21	0.51	1.25	0.58	0.88	0.31	6.67	1.64	0.82	1.18	0.49	0.93	1.24	0.53
21.....	0.92	1.34	0.47	1.46	0.63	0.77	0.21	2.67	-	0.85	1.26	0.50	0.99	1.42	0.43
22.....	1.03	1.56	0.47	1.78	0.62	0.94	0.33	7.15	-	0.98	1.45	0.56	1.09	1.69	0.34
23.....	1.01	1.37	0.63	1.73	1.01	0.81	0.35	1.80	-	0.92	1.23	0.64	1.13	1.55	0.61
24.....	1.07	1.63	0.49	2.14	0.67	1.04	0.38	4.78	0.77	0.93	1.47	0.43	1.27	1.83	0.59
25.....	1.03	1.45	0.59	2.15	0.85	0.90	0.48	2.70	1.34	0.94	1.35	0.56	1.17	1.59	0.66
26.....	1.16	1.78	0.51	2.79	1.08	1.14	0.29	4.23	0.91	1.05	1.64	0.47	1.32	1.96	0.58
27.....	1.20	1.73	0.65	2.76	1.13	1.24	0.49	2.08	1.37	0.98	1.38	0.59	1.52	2.20	0.75
28.....	1.34	1.91	0.74	3.76	1.53	1.12	0.52	3.31	1.22	1.20	1.72	0.67	1.53	2.15	0.85
29.....	1.34	1.93	0.71	3.89	1.55	1.20	0.46	3.25	2.17	1.21	1.75	0.65	1.50	2.15	0.80
30.....	1.37	1.99	0.74	3.95	1.51	1.29	0.55	4.47	1.41	1.24	1.68	0.81	1.53	2.34	0.64
31.....	1.49	2.08	0.88	4.19	1.99	1.38	0.65	5.12	1.48	1.43	1.97	0.89	1.56	2.20	0.88
32.....	1.65	2.36	0.92	4.97	1.44	1.57	0.83	5.28	1.08	1.64	2.36	0.93	1.67	2.35	0.92
33.....	1.75	2.57	0.90	5.36	1.22	1.71	0.84	7.74	0.85	1.72	2.69	0.75	1.79	2.45	1.06
34.....	1.66	2.46	0.83	4.76	1.98	1.86	0.64	4.29	0.96	1.55	2.26	0.85	1.78	2.66	0.81
35.....	2.03	2.94	1.09	6.61	2.91	2.06	0.78	5.07	2.06	1.96	2.88	1.09	2.08	3.00	1.05
36.....	2.28	3.23	1.31	5.95	2.35	2.54	1.04	6.55	2.94	2.30	3.33	1.33	2.25	3.13	1.28
37.....	2.46	3.58	1.31	7.57	2.39	2.61	1.13	7.64	1.47	2.35	3.35	1.41	2.56	3.80	1.20
38.....	2.65	3.93	1.34	7.98	2.70	2.88	1.09	10.20	2.02	2.61	4.05	1.27	2.68	3.82	1.42
39.....	2.79	4.15	1.43	7.94	2.73	3.22	1.18	8.88	2.16	2.88	4.44	1.42	2.70	3.88	1.45
40.....	2.99	4.36	1.62	7.93	2.51	3.43	1.40	10.88	2.56	3.03	4.58	1.61	2.95	4.16	1.63
41.....	3.26	4.79	1.76	7.92	2.57	3.86	1.61	13.39	2.02	3.37	5.17	1.74	3.15	4.45	1.78
42.....	3.90	5.86	2.02	10.73	3.87	4.60	1.69	15.62	2.52	3.92	6.10	1.98	3.88	5.64	2.08
43.....	4.08	6.10	2.18	12.01	2.77	4.85	2.02	12.83	2.76	4.33	6.55	2.40	3.84	5.71	1.96
44.....	4.59	6.73	2.64	11.68	4.42	5.61	2.28	14.56	3.29	4.80	7.19	2.81	4.38	6.34	2.48
45.....	5.20	7.90	2.82	14.17	4.21	6.62	2.47	15.40	3.79	5.35	8.39	2.89	5.05	7.48	2.76
46.....	5.37	8.35	2.81	14.42	3.96	7.01	2.48	18.08	3.79	5.40	8.75	2.75	5.33	8.00	2.88
47.....	5.69	8.75	3.11	15.54	5.05	7.49	2.64	15.91	4.11	5.56	8.47	3.26	5.81	9.00	2.96
48.....	6.04	8.78	3.75	15.94	5.84	7.44	3.20	17.45	4.95	6.17	8.91	4.03	5.92	8.67	3.48
49.....	7.14	10.93	4.02	18.06	4.75	9.38	3.61	23.81	5.48	7.29	11.66	3.93	7.00	10.30	4.11
50.....	7.32	11.05	4.25	17.31	5.92	9.87	3.71	19.39	5.38	7.22	10.98	4.32	7.41	11.11	4.18
51.....	7.99	12.50	4.30	19.98	5.59	11.07	3.91	22.66	4.93	8.26	13.11	4.55	7.75	11.97	4.05
52.....	8.85	13.34	5.18	19.41	6.88	12.00	4.61	23.85	6.17	9.41	14.53	5.53	8.34	12.34	4.85
53.....	9.79	14.70	5.77	22.24	8.23	13.22	5.05	24.35	6.59	10.21	16.09	5.76	9.41	13.54	5.77
54.....	10.62	16.43	5.84	26.37	7.17	14.53	5.21	28.00	7.00	10.93	16.94	6.37	10.35	16.07	5.33
55.....	11.80	17.95	6.73	25.21	7.80	16.40	6.07	27.89	7.96	11.86	18.60	6.76	11.74	17.40	6.70
56.....	12.46	19.50	6.68	29.54	8.74	17.35	6.20	32.89	6.69	12.74	20.40	7.01	12.21	18.76	6.34
57.....	13.60	20.69	7.80	27.89	8.66	19.00	7.15	31.59	8.86	13.82	21.94	7.78	13.39	19.67	7.82
58.....	15.19	23.04	8.82	30.62	9.94	21.02	8.02	36.65	9.97	15.86	24.84	9.31	14.59	21.61	8.35
59.....	16.67	25.50	9.56	32.40	10.84	23.44	8.87	39.51	10.27	17.13	26.78	10.22	16.27	22.49	8.92

x	1	2	3	4	5	6	7	8	9	10	11	12	13	14	15
60	17.57	26.23	10.70	33.09	10.82	24.23	9.68	38.67	12.50	17.83	28.59	10.39	17.34	24.41	11.01
61	19.94	29.44	12.57	37.19	13.66	27.16	12.00	42.45	12.98	20.60	31.99	12.90	19.37	27.51	12.26
62	21.50	32.22	13.35	41.47	13.76	29.96	12.72	42.47	14.09	21.60	33.79	13.52	21.42	31.03	13.18
63	24.17	36.08	15.22	43.57	18.44	33.71	14.28	48.17	14.98	24.46	37.85	15.68	23.93	34.77	14.78
64	25.62	37.15	17.05	47.76	18.21	34.56	16.63	47.14	17.04	25.83	38.98	17.26	25.44	35.80	16.86
65	28.74	41.84	19.28	54.32	20.02	38.63	18.81	53.50	19.47	29.15	45.57	18.73	28.52	39.07	19.98
66	31.48	43.89	22.68	56.82	24.12	41.07	20.76	51.64	23.94	31.65	46.44	22.67	31.34	42.08	22.69
67	33.48	47.41	23.83	59.42	25.60	44.13	22.16	57.34	24.57	32.79	49.30	23.16	34.04	46.11	24.46
68	36.81	51.37	27.12	60.73	28.34	48.76	25.29	58.63	28.07	37.52	56.24	27.08	36.23	48.10	27.16
69	40.02	55.89	29.71	69.88	31.63	53.04	28.07	60.58	30.10	39.61	58.38	29.52	40.35	54.31	29.87
70	45.74	62.65	35.35	76.57	37.84	58.70	33.79	71.86	35.39	45.50	66.41	34.63	45.52	58.93	35.98
71	49.76	66.43	39.69	77.33	41.50	62.70	37.07	74.55	40.47	48.60	71.78	37.34	50.64	63.18	41.77
72	54.90	71.81	44.86	85.09	44.52	69.05	43.38	74.81	45.68	53.44	74.39	43.41	55.99	70.28	46.11
73	59.93	78.35	49.14	94.98	48.65	73.12	48.33	86.72	49.63	58.10	83.53	46.56	61.33	75.36	51.46
74	67.48	83.74	58.22	98.77	58.47	77.75	57.25	93.80	58.50	65.72	88.30	55.89	68.80	81.15	60.29
75	73.62	88.24	65.40	103.65	69.43	79.65	67.85	102.89	63.40	70.87	93.14	61.37	75.69	85.52	68.99
76	79.09	96.61	69.39	116.35	66.21	90.93	73.51	102.42	69.20	73.76	92.84	65.72	83.18	98.75	72.71
77	91.21	109.16	81.75	125.11	82.09	103.48	77.98	115.06	82.55	88.43	112.48	78.96	93.25	107.40	84.16
78	98.45	117.70	88.57	131.84	88.21	109.16	88.62	127.66	88.66	94.93	119.76	85.46	100.96	116.65	91.17
79	109.76	129.78	99.82	140.35	99.36	125.57	101.66	133.13	99.62	103.68	129.72	94.15	114.17	129.81	104.67
80	122.66	138.14	115.05	157.29	111.82	127.28	105.55	147.18	117.33	117.86	147.85	107.48	126.09	133.47	121.54
81	134.56	150.74	126.85	163.81	122.74	146.03	129.43	153.07	127.50	127.26	152.41	118.59	139.76	149.91	133.80
82	139.01	157.32	130.67	171.01	140.57	142.91	119.96	168.65	129.52	136.41	153.19	130.88	140.93	159.38	130.55
83	153.75	177.14	143.39	200.23	149.21	163.87	127.00	184.32	143.58	145.33	180.07	134.15	159.87	175.84	151.16
84	167.19	184.61	159.43	177.47	154.92	165.71	146.36	201.13	161.49	155.08	172.10	149.93	175.86	190.31	167.56

2. ELOSSAOLEVAT 100 000 ELÄVÄNÄ SYNTYNEESTÄ, IÄN, KUNTAMUODON JA SUKUPUOLEN MUKAAN
 KVARLEVANDE AV 100 000 LEVANDE FÖDDA EFTER ÅLDER, KOMMUNTYP OCH KÖN
 Survivors out of 100 000 born alive by age, type of commune and sex

Ikä Ålder Age	Koko maa Hela riket Whole country			Kaupungit ja kauppalat Städer och köpingar Urban communes			Maalaiskunnat Landskommuner Rural communes		
	Ms	M	N	Ms	M	N	Ms	M	N
x	1	2	3	4	5	6	7	8	9
0	100 000	100 000	100 000	100 000	100 000	100 000	100 000	100 000	100 000
1	98 360	98 404	98 722	98 568	98 419	98 724	98 550	98 387	98 720
2	98 444	98 285	98 611	98 473	98 317	98 636	98 413	98 249	98 583
3	98 369	98 201	98 545	98 417	98 252	98 591	98 316	98 145	98 495
4	98 301	98 116	98 494	98 360	98 180	98 549	98 238	98 048	98 435
5	98 239	98 043	98 444	98 301	98 112	98 498	98 173	97 969	98 386
6	98 180	97 966	98 404	98 253	98 051	98 465	98 105	97 879	98 340
7	98 122	97 895	98 359	98 200	97 989	98 421	98 043	97 801	98 295
8	98 066	97 824	98 320	98 154	97 921	98 397	97 980	97 727	98 243
9	98 014	97 758	98 282	98 102	97 860	98 357	97 927	97 657	98 207
10	97 976	97 713	98 251	98 066	97 814	98 330	97 887	97 612	98 172
11	97 945	97 677	98 227	98 035	97 777	98 306	97 857	97 577	98 148
12	97 910	97 633	98 199	98 002	97 742	98 275	97 817	97 528	98 119
13	97 874	97 588	98 173	97 971	97 696	98 258	97 778	97 481	98 086
14	97 839	97 539	98 152	97 939	97 653	98 239	97 741	97 430	98 064
15	97 797	97 486	98 122	97 906	97 610	98 216	97 692	97 369	98 028
16	97 741	97 409	98 087	97 856	97 540	98 185	97 632	97 288	97 991
17	97 679	97 329	98 044	97 796	97 459	98 148	97 569	97 209	97 944
18	97 598	97 213	98 001	97 720	97 344	98 110	97 484	97 092	97 897
19	97 514	97 098	97 949	97 639	97 232	98 059	97 397	96 975	97 842
20	97 425	96 968	97 905	97 553	97 097	98 016	97 307	96 848	97 798
21	97 340	96 850	97 855	97 473	96 983	97 968	97 217	96 728	97 746
22	97 251	96 720	97 809	97 390	96 861	97 919	97 121	96 590	97 705
23	97 151	96 569	97 763	97 295	96 721	97 865	97 015	96 427	97 671
24	97 053	96 436	97 702	97 205	96 602	97 802	96 905	96 278	97 612
25	96 949	96 279	97 654	97 114	96 460	97 760	96 782	96 101	97 554
26	96 849	96 139	97 596	97 023	96 330	97 706	96 668	95 948	97 490
27	96 737	95 968	97 546	96 921	96 172	97 660	96 541	95 760	97 434
28	96 621	95 802	97 483	96 827	96 040	97 603	96 394	95 550	97 360
29	96 492	95 620	97 410	96 711	95 875	97 538	96 247	95 344	97 278
30	96 363	95 435	97 341	96 594	95 707	97 474	96 102	95 140	97 200
31	96 230	95 245	97 269	96 474	95 546	97 395	95 955	94 918	97 138
32	96 087	95 047	97 183	96 336	95 357	97 308	95 805	94 709	97 053
33	95 928	94 824	97 093	96 179	95 132	97 217	95 645	94 486	96 963
34	95 760	94 580	97 006	96 014	94 876	97 144	95 474	94 255	96 860
35	95 602	94 347	96 923	95 865	94 662	97 061	95 305	94 004	96 782
36	95 407	94 070	96 818	95 677	94 389	96 956	95 107	93 722	96 680
37	95 190	93 766	96 692	95 457	94 075	96 827	94 893	93 429	96 556
38	94 956	93 430	96 565	95 232	93 760	96 691	94 650	93 075	96 440
39	94 705	93 063	96 436	94 984	93 380	96 568	94 396	92 719	96 304
40	94 441	92 677	96 297	94 710	92 966	96 431	94 141	92 360	96 164
41	94 159	92 273	96 142	94 423	92 540	96 276	93 864	91 975	96 007
42	93 852	91 832	95 973	94 105	92 062	96 109	93 568	91 566	95 836
43	93 486	91 294	95 778	93 736	91 500	95 919	93 205	91 050	95 637
44	93 105	90 736	95 570	93 330	90 901	95 689	92 847	90 530	95 450
45	92 678	90 126	95 317	92 882	90 247	95 420	92 440	89 956	95 213
46	92 196	89 414	95 048	92 385	89 490	95 144	91 973	89 283	94 951
47	91 701	88 667	94 781	91 886	88 707	94 883	91 483	88 568	94 677
48	91 180	87 891	94 486	91 376	87 956	94 573	90 951	87 771	94 397
49	90 630	87 119	94 131	90 812	87 172	94 192	90 413	87 010	94 068
50	89 983	86 167	93 753	90 150	86 156	93 822	89 780	86 114	93 682
51	89 324	85 215	93 354	89 500	85 210	93 417	89 115	85 158	93 290
52	88 610	84 150	92 953	88 760	84 093	92 992	88 425	84 139	92 913
53	87 826	83 028	92 472	87 925	82 870	92 477	87 688	83 101	92 462
54	86 967	81 808	91 938	87 028	81 537	91 945	86 863	81 976	91 928
55	86 044	80 463	91 401	86 077	80 155	91 359	85 964	80 658	91 438
56	85 029	79 019	90 786	85 055	78 664	90 742	84 954	79 255	90 825
57	83 969	77 479	90 180	83 972	77 060	90 106	83 917	77 768	90 249
58	82 827	75 875	89 477	82 811	75 369	89 405	82 793	76 238	89 544
59	81 569	74 127	88 688	81 498	73 497	88 573	81 585	74 590	88 796

x	1	2	3	4	5	6	7	8	9
60	80 209	72 237	87 840	80 102	71 529	87 667	80 258	72 763	88 004
61	78 800	70 343	86 900	78 674	69 484	86 756	78 866	70 987	87 035
62	77 229	68 272	85 807	77 053	67 261	85 637	77 339	69 035	85 968
63	75 568	66 072	84 662	75 389	64 989	84 480	75 683	66 892	84 835
64	73 742	63 688	83 373	73 545	62 529	83 155	73 872	64 567	83 581
65	71 853	61 322	81 951	71 646	60 091	81 720	71 992	62 255	82 172
66	69 788	58 756	80 371	69 557	57 353	80 189	69 939	59 823	80 530
67	67 591	56 177	78 548	67 356	54 689	78 371	67 747	57 306	78 703
68	65 328	53 514	76 676	65 148	51 993	76 556	65 441	54 663	76 778
69	62 923	50 765	74 597	62 703	49 069	74 483	63 070	52 034	74 693
70	60 405	47 927	72 381	60 219	46 204	72 284	60 525	49 208	72 462
71	57 642	44 925	69 822	57 479	43 136	69 781	57 770	46 308	69 856
72	54 774	41 940	67 051	54 685	40 039	67 175	54 845	43 383	66 938
73	51 767	38 929	64 043	51 763	37 061	64 259	51 774	40 334	63 851
74	48 665	35 879	60 896	48 755	33 965	61 267	48 598	37 294	60 566
75	45 381	32 874	57 350	45 551	30 966	57 843	45 255	34 268	56 914
76	42 040	29 973	53 600	42 323	28 082	54 293	41 830	31 337	52 988
77	38 715	27 077	49 880	39 201	25 475	50 725	38 350	28 243	49 135
78	35 184	24 122	45 803	35 735	22 610	46 720	34 774	25 209	45 000
79	31 720	21 283	41 746	32 343	19 902	42 727	31 263	22 269	40 897
80	28 238	18 521	37 579	28 990	17 320	38 705	27 694	19 378	36 616
81	24 775	15 962	33 255	25 573	14 759	34 545	24 202	16 792	32 166
82	21 441	13 556	29 037	22 319	12 510	30 448	20 820	14 275	27 862
83	18 461	11 423	25 242	19 274	10 594	26 463	17 886	12 000	24 225
84	15 622	9 400	21 623	16 473	8 686	22 913	15 026	9 890	20 563
85	13 010	7 664	18 175	13 918	7 191	19 476	12 384	8 008	17 118

3. KESKIMÄÄRÄINEN JÄLJELLÄ OLEVA ELINAIKA IÄN, KUNTAMUODON JA
 SUKUPUOLEN MUKAAN
 ÅTERSTÄENDE MEDELLIVSLÄNGD EFTER ÅLDER, KOMMUNTYP OCH KÖN
 Expectation of life by age, type of commune and sex

Ikä Ålder Age	Koko maa Hela riket Whole country			Kaupungit ja kauppalat Städer och köpingar Urban communes			Maalaiskunnat Landskommuner Rural communes		
	Ms	M	N	Ms	M	N	Ms	M	N
x	1	2	3	4	5	6	7	8	9
0	69.81	65.88	73.57	69.95	65.57	73.76	69.63	66.08	73.40
1	69.83	65.96	73.52	69.96	65.62	73.72	69.65	66.16	73.35
2	68.91	65.03	72.60	69.03	62.69	72.78	68.75	65.26	72.45
3	67.97	64.08	71.65	68.07	63.73	71.81	67.82	64.32	71.52
4	67.01	63.14	70.69	67.11	62.78	70.84	66.87	63.39	70.56
5	66.06	62.19	69.73	66.15	61.82	69.88	65.91	62.44	69.60
6	65.10	61.23	68.75	65.18	60.86	68.90	64.96	61.50	68.63
7	64.13	60.28	67.78	64.22	59.90	67.94	64.00	60.54	67.66
8	63.17	59.32	66.81	63.25	58.94	66.95	63.04	59.59	66.70
9	62.20	58.36	65.84	62.28	57.97	65.98	62.08	58.63	65.72
10	61.23	57.39	64.86	61.30	57.00	65.00	61.10	57.66	64.74
11	60.25	56.41	63.87	60.32	56.02	64.01	60.12	56.68	63.76
12	59.27	55.43	62.89	59.34	55.04	63.03	59.14	55.71	62.78
13	58.29	54.46	61.91	58.36	54.07	62.04	58.17	54.73	61.80
14	57.31	53.49	60.92	57.38	53.09	61.06	57.19	53.76	60.81
15	56.33	52.52	59.94	56.40	52.11	60.07	56.22	52.80	59.83
16	55.37	51.56	58.96	55.43	51.15	59.09	55.25	51.84	58.86
17	54.40	50.60	57.99	54.46	50.19	58.11	54.29	50.88	57.88
18	53.44	49.66	57.01	53.50	49.25	57.13	53.33	49.94	56.91
19	52.49	48.72	56.04	52.55	48.31	56.16	52.38	49.00	55.94
20	51.54	47.78	55.07	51.59	47.37	55.19	51.43	48.07	54.97
21	50.58	46.84	54.09	50.63	46.43	54.21	50.48	47.12	54.00
22	49.63	45.90	53.12	49.68	45.49	53.24	49.53	46.19	53.02
23	48.68	44.97	52.14	48.72	44.55	52.27	48.58	45.27	52.04
24	47.73	44.03	51.18	47.77	43.61	51.30	47.63	44.34	51.07
25	46.78	43.10	50.20	46.81	42.67	50.32	46.69	43.42	50.10
26	45.83	42.17	49.23	45.86	41.73	49.35	45.75	42.49	49.13
27	44.88	41.24	48.26	44.90	40.80	48.38	44.81	41.57	48.16
28	43.90	40.31	47.29	43.95	39.85	47.40	43.87	40.66	47.20
29	42.96	39.39	46.32	43.00	38.92	46.43	42.94	39.75	46.24
30	42.02	38.46	45.35	42.05	37.99	45.46	42.00	38.83	45.27
31	41.07	37.54	44.39	41.10	37.05	44.50	41.07	37.92	44.30
32	40.13	36.62	43.43	40.16	36.12	43.54	40.13	37.00	43.34
33	39.20	35.70	42.47	39.23	35.21	42.58	39.20	36.09	42.38
34	38.27	34.79	41.50	38.29	34.30	41.61	38.27	35.18	41.42
35	37.33	33.88	40.54	37.35	33.38	40.65	37.33	34.29	40.46
36	36.40	32.97	39.58	36.42	32.47	39.69	36.41	33.37	39.50
37	35.49	32.08	38.63	35.51	31.58	38.74	35.49	32.47	38.55
38	34.57	31.19	37.68	34.59	30.68	37.80	34.58	31.59	37.59
39	33.66	30.31	36.73	33.68	29.80	36.84	33.67	30.71	36.65
40	32.76	29.44	35.79	32.77	28.94	35.90	32.76	29.83	35.70
41	31.85	28.57	34.84	31.87	28.07	34.95	31.86	28.95	34.76
42	30.96	27.70	33.90	30.98	27.21	34.01	30.96	28.08	33.82
43	30.07	26.86	32.97	30.10	26.37	33.08	30.08	27.24	32.89
44	29.20	26.02	32.04	29.23	25.54	32.16	29.19	26.39	31.95
45	28.33	25.20	31.13	28.36	24.73	31.25	28.32	25.56	31.03
46	27.47	24.39	30.21	27.51	23.93	30.34	27.46	24.75	30.11
47	26.62	23.59	29.30	26.66	23.14	29.42	26.60	23.94	29.20
48	25.77	22.80	28.39	25.81	22.33	28.51	25.76	23.15	28.28
49	24.92	21.99	27.49	24.96	21.53	27.63	24.91	22.35	27.38

x	1	2	3	4	5	6	7	8	9
50	24.10	21.23	26.60	24.14	20.77	26.73	24.08	21.58	26.49
51	23.27	20.46	25.71	23.32	20.00	25.85	23.25	20.82	25.60
52	22.45	19.72	24.82	22.51	19.26	24.96	22.43	20.06	24.70
53	21.65	18.98	23.95	21.72	18.54	24.10	21.62	19.31	23.82
54	20.86	18.25	23.08	20.93	17.83	23.24	20.82	18.56	22.96
55	20.08	17.55	22.22	20.16	17.13	22.38	20.03	17.86	22.08
56	19.31	16.86	21.36	19.40	16.44	21.53	19.26	17.17	21.22
57	18.55	16.19	20.50	18.64	15.78	20.68	18.49	16.49	20.35
58	17.80	15.52	19.66	17.89	15.12	19.84	17.74	15.81	19.51
59	17.06	14.87	18.83	17.17	14.49	19.02	16.99	15.14	18.67
60	16.35	14.25	18.01	16.46	13.88	18.21	16.26	14.51	17.83
61	15.63	13.62	17.20	15.75	13.27	17.40	15.54	13.86	17.03
62	14.94	13.01	16.41	15.08	12.69	16.62	14.84	13.24	16.23
63	14.25	12.43	15.62	14.40	12.12	15.84	14.15	12.65	15.44
64	13.59	11.88	14.86	13.75	11.58	15.08	13.49	12.09	14.67
65	12.94	11.32	14.11	13.10	11.03	14.34	12.83	11.52	13.91
66	12.31	10.79	13.37	12.48	10.53	13.60	12.19	10.97	13.18
67	11.69	10.26	12.67	11.87	10.02	12.91	11.57	10.42	12.48
68	11.08	9.75	11.97	11.25	9.51	12.20	10.96	9.90	11.78
69	10.48	9.25	11.29	10.67	9.05	11.53	10.35	9.38	11.09
70	9.90	8.77	10.62	10.09	8.58	10.86	9.77	8.89	10.42
71	9.35	8.32	9.99	9.55	8.15	10.23	9.21	8.41	9.79
72	8.81	7.88	9.38	9.01	7.74	9.61	8.67	7.95	9.19
73	8.30	7.45	8.80	8.49	7.32	9.02	8.16	7.51	8.61
74	7.79	7.04	8.23	7.98	6.95	8.44	7.66	7.08	8.05
75	7.32	6.63	7.71	7.51	6.57	7.91	7.19	6.66	7.54
76	6.86	6.23	7.21	7.04	6.19	7.39	6.73	6.24	7.06
77	6.41	5.84	6.71	6.57	5.78	6.88	6.30	5.87	6.58
78	6.00	5.49	6.27	6.15	5.45	6.43	5.89	5.52	6.13
79	5.60	5.16	5.83	5.75	5.12	5.98	5.50	5.18	5.70
80	5.23	4.86	5.42	5.35	4.81	5.55	5.14	4.88	5.31
81	4.89	4.55	5.06	5.00	4.55	5.16	4.81	4.55	4.97
82	4.57	4.27	4.72	4.66	4.28	4.78	4.52	4.27	4.66
83	4.23	3.98	4.35	4.32	3.97	4.43	4.17	3.98	4.29
84	3.91	3.73	4.00	3.96	3.73	4.04	3.87	3.72	3.96
85	3.59	3.46	3.66	3.60	3.40	3.66	3.59	3.48	3.66

4. TODENNÄKÖINEN JÄLJELLÄ OLEVA ELINAIKA IÄN, KUNTAMUODON JA SUKUPUOLEN MUKAAN
SANNOLIK ÅTERSTÅENDE LIVSLÄNGD EFTER ÅLDER, KOMMUNTYP OCH KÖN
Probable remaining length of life by age, type of commune and sex

Ålder Age	Koko maa Hela riket Whole country			Kaupungit ja kauppalat Städer och köpingar Urban communes			Maalaiskunnat Landskommuner Rural communes		
	Ms	M	N	Ms	M	N	Ms	M	N
x	1	2	3	4	5	6	7	8	9
0	73.57	69.27	76.97	73.59	68.68	77.18	73.56	69.72	76.78
1	72.80	68.55	76.13	72.82	67.95	76.34	72.79	69.00	75.94
2	71.82	67.57	75.14	71.84	66.97	75.35	71.81	68.03	74.96
3	70.83	66.59	74.15	70.85	65.98	74.36	70.82	67.05	73.97
4	69.84	65.60	73.16	69.86	64.99	73.36	69.84	66.06	72.98
5	68.85	64.61	72.16	68.87	64.00	72.37	68.85	65.08	71.98
6	67.86	63.63	71.17	67.88	63.02	71.37	67.86	64.09	70.99
7	66.87	62.64	70.17	66.89	62.03	70.38	66.87	63.11	70.00
8	65.88	61.65	69.18	65.89	61.04	69.38	65.88	62.12	69.00
9	64.89	60.66	68.18	64.90	60.05	68.39	64.88	61.13	68.01
10	63.90	59.67	67.18	63.91	59.06	67.39	63.89	60.14	67.01
11	62.90	58.68	66.19	62.91	58.06	66.39	62.90	59.14	66.01
12	61.91	57.69	65.19	61.92	57.07	65.40	61.90	58.15	65.02
13	60.91	56.69	64.19	60.92	56.08	64.40	60.91	57.16	64.02
14	59.92	55.70	63.20	59.93	55.08	63.40	59.91	56.17	63.02
15	58.92	54.71	62.20	58.93	54.09	62.40	58.92	55.18	62.03
16	57.93	53.73	61.21	57.94	53.10	61.41	57.93	54.19	61.03
17	56.94	52.74	60.21	56.95	52.12	60.41	56.94	53.21	60.04
18	55.96	51.76	59.22	55.97	51.14	59.42	55.95	52.23	59.04
19	54.97	50.78	58.22	54.98	50.16	58.42	54.97	51.25	58.05
20	53.98	49.80	57.23	53.99	49.18	57.43	53.98	50.27	57.06
21	53.00	48.82	56.23	53.01	48.20	56.43	53.00	49.29	56.06
22	52.01	47.85	55.24	52.02	47.22	55.44	52.01	48.31	55.07
23	51.03	46.87	54.24	51.03	46.25	54.45	51.03	47.34	54.07
24	50.04	45.90	53.25	50.05	45.27	53.46	50.04	46.37	53.08
25	49.06	44.92	52.26	49.06	44.29	52.46	49.06	45.40	52.09
26	48.07	43.95	51.27	48.08	43.32	51.47	48.08	44.43	51.09
27	47.09	42.98	50.27	47.09	42.34	50.47	47.10	43.46	50.10
28	46.11	42.01	49.28	46.11	41.37	49.48	46.12	42.49	49.11
29	45.13	41.04	48.29	45.12	40.39	48.49	45.14	41.53	48.12
30	44.15	40.07	47.30	44.14	39.42	47.50	44.16	40.56	47.13
31	43.17	39.10	46.31	43.16	38.45	46.51	43.19	39.60	46.14
32	42.19	38.13	45.32	42.18	37.49	45.52	42.21	38.64	45.15
33	41.21	37.17	44.33	41.21	36.52	44.53	41.23	37.68	44.16
34	40.24	36.21	43.34	40.23	35.57	43.54	40.26	36.72	43.17
35	39.26	35.25	42.35	39.26	34.61	42.55	39.28	35.76	42.18
36	38.29	34.30	41.36	38.29	33.65	41.56	38.31	34.81	41.19
37	37.33	33.35	40.38	37.32	32.71	40.58	37.34	33.86	40.21
38	36.36	32.40	39.39	36.36	31.76	39.59	36.38	32.92	39.22
39	35.40	31.46	38.41	35.39	30.83	38.61	35.42	31.98	38.24
40	34.44	30.53	37.42	34.44	29.90	37.63	34.46	31.04	37.25
41	33.48	29.60	36.44	33.48	28.98	36.65	33.50	30.11	36.27
42	32.53	28.67	35.46	32.53	28.06	35.67	32.54	29.18	35.29
43	31.59	27.76	34.49	31.59	27.15	34.69	31.60	28.27	34.32
44	30.64	26.85	33.51	30.65	26.25	33.72	30.65	27.36	33.34
45	29.71	25.95	32.54	29.72	25.35	32.75	29.71	26.45	32.37
46	28.78	25.07	31.58	28.80	24.48	31.79	28.78	25.57	31.40
47	27.86	24.20	30.61	27.88	23.60	30.82	27.85	24.69	30.43
48	26.94	23.33	29.65	26.96	22.73	29.86	26.93	23.83	29.47
49	26.02	22.46	28.69	26.04	21.85	28.91	26.01	22.96	28.51

x	1	2	3	4	5	6	7	8	9
50	25.12	21.62	27.74	25.15	21.02	27.95	25.11	22.11	27.55
51	24.22	20.78	26.79	24.25	20.17	27.00	24.20	21.26	26.60
52	23.32	19.95	25.83	23.36	19.35	26.06	23.30	20.43	25.65
53	22.44	19.14	24.89	22.49	18.55	25.12	22.41	19.60	24.70
54	21.57	18.34	23.96	21.63	17.76	24.19	21.53	18.79	23.77
55	20.71	17.57	23.03	20.78	16.99	23.26	20.66	18.00	22.83
56	19.86	16.81	22.10	19.94	16.24	22.34	19.81	17.23	21.90
57	19.02	16.06	21.18	19.11	15.51	21.42	18.96	16.48	20.97
58	18.19	15.32	20.26	18.29	14.79	20.51	18.12	15.73	20.06
59	17.38	14.61	19.36	17.50	14.10	19.61	17.30	15.00	19.15
60	16.58	13.92	18.46	16.73	13.42	18.72	16.49	14.30	18.24
61	15.79	13.24	17.58	15.96	12.75	17.84	15.69	13.59	17.36
62	15.03	12.58	16.71	15.19	12.11	16.98	14.91	12.92	16.49
63	14.26	11.95	15.86	14.43	11.49	16.12	14.14	12.28	15.63
64	13.52	11.36	15.01	13.70	10.90	15.29	13.40	11.68	14.78
65	12.79	10.76	14.18	12.97	10.32	14.46	12.66	11.07	13.95
66	12.08	10.21	13.37	12.28	9.79	13.65	11.95	10.46	13.15
67	11.40	9.65	12.59	11.61	9.28	12.88	11.26	9.87	12.36
68	10.73	9.11	11.82	10.93	8.80	12.10	10.58	9.30	11.59
69	10.07	8.57	11.06	10.30	8.33	11.35	9.92	8.73	10.83
70	9.44	8.06	10.32	9.67	7.83	10.62	9.28	8.21	10.09
71	8.83	7.58	9.62	9.07	7.38	9.92	8.67	7.70	9.38
72	8.25	7.11	8.94	8.48	6.96	9.23	8.08	7.20	8.71
73	7.68	6.66	8.29	7.91	6.53	8.59	7.52	6.73	8.06
74	7.13	6.23	7.67	7.37	6.13	7.95	6.97	6.28	7.44
75	6.63	5.81	7.10	6.86	5.72	7.38	6.47	5.87	6.86
76	6.14	5.41	6.59	6.38	5.32	6.83	5.97	5.45	6.38
77	5.70	5.01	6.08	5.89	4.90	6.31	5.56	5.07	5.91
78	5.31	4.70	5.65	5.50	4.63	5.87	5.17	4.73	5.47
79	4.92	4.39	5.22	5.12	4.34	5.45	4.79	4.41	5.03
80	4.58	4.08	4.82	4.77	4.02	5.04	4.45	4.11	4.65
81	4.26	3.82	4.49	4.46	3.87	4.67	4.12	3.79	4.34
82	3.96	3.57	4.17	4.14	3.66	4.31	3.85	3.53	4.05
83	3.66	3.30	3.83	3.85	3.42	3.98	3.54	3.26	3.71
84	3.37	3.07	3.50	3.54	3.30	3.60	3.25	2.99	3.42

5. KUOLEMANVAARALUVUT o/oo:na IÄN JA SUKUPUOLEN MUKAAN LÄÄNEITTÄIN
DÖDSRISKER I o/oo EFTER ÅLDER OCH KÖN LÄNSVIS
Mortality rates in o/oo by age, sex and province

Ikä Ålder Age	Uuden- maan l. Nylands l.	Turun- Porin l. Åbo- Ejörne- borgs l.	Hämeenl. Tavaste- hus l.	Kymenl. Kymme- ne l.	Mikke- lin l. S:t Mi- chels l.	Pohjois- Karjalan l. Norra Karelens l.	Kuopionl. Kuopio l.	Keski- Suomen l. Mellers- ta Fin- lands l.	Vaasanl. Vasa l.	Oulun l. Uleå- borgs l.	Lapin l. Lapp- lands l.	Koko maa Hela riket Whole country
x	1	2	3	4	5	6	7	8	9	10	11	12
Koko väestö - Hela befolkningen - Total population												
0	14.33	14.59	14.03	13.56	14.07	15.11	14.17	14.16	13.63	14.42	18.14	14.41
1	1.00	1.19	1.04	1.13	1.38	1.59	1.45	1.18	.85	1.59	1.13	1.17
259	.80	.75	.34	.76	1.13	.61	1.04	.73	1.17	.89	.77
353	.48	.78	.63	.80	.90	.73	.69	.86	.76	.90	.69
451	.61	.68	.36	.49	.86	.49	.71	.63	.76	1.14	.63
0-4	16.66	17.00	16.66	15.13	16.46	18.42	16.50	16.81	16.29	17.91	20.79	16.97
5-9	2.44	2.79	2.38	3.16	3.37	2.87	2.34	3.26	2.23	2.50	3.27	2.68
10-14	1.73	1.45	1.87	1.63	1.26	1.98	2.06	2.20	1.89	2.15	2.46	1.83
15-19	3.89	3.86	3.51	4.53	4.51	3.94	3.73	4.37	3.27	3.29	4.01	3.82
20-24	4.52	4.34	4.53	5.75	5.78	4.72	5.09	6.16	4.50	5.38	4.87	4.86
25-29	5.31	5.28	5.63	6.27	7.33	7.28	7.93	6.31	5.73	7.28	6.97	6.04
30-34	7.44	6.62	7.04	8.63	8.80	8.86	8.40	9.16	7.10	9.52	10.18	7.88
35-39	12.32	10.34	11.44	10.78	12.82	15.44	13.54	13.78	10.32	13.76	15.61	12.18
40-44	19.82	15.89	16.66	18.97	18.88	22.38	21.49	18.46	16.11	21.35	20.72	18.62
45-49	29.15	25.92	26.12	29.48	29.61	33.77	31.62	34.02	24.69	32.79	35.44	28.94
50-54	44.08	39.75	41.04	44.57	48.71	51.17	51.24	46.46	39.45	46.71	49.84	43.91
55-59	68.79	63.01	63.23	64.59	70.30	80.26	76.62	71.80	62.48	73.27	73.51	67.72
60-64	99.22	97.23	98.01	107.57	104.50	122.19	111.39	111.89	98.34	114.77	115.00	103.31
65-69	147.61	152.58	151.80	163.26	169.38	181.84	172.36	175.81	151.86	170.01	172.62	158.23
70-74	228.06	234.94	240.94	261.24	274.10	283.72	258.55	269.60	246.22	255.77	236.90	246.08
75-79	346.23	363.99	374.48	397.23	422.12	425.55	400.72	406.07	372.78	377.07	374.90	376.19
80-84	503.37	540.31	540.11	551.96	606.59	609.05	589.73	608.70	542.94	565.15	531.86	546.47
Miehet - Män - Males												
0	15.49	16.29	15.51	15.06	17.21	17.03	15.24	16.29	15.53	15.46	19.59	15.96
1	1.07	1.24	1.08	1.24	1.55	1.68	1.33	1.04	.77	1.60	1.42	1.21
254	.84	.98	.37	.46	1.19	.91	1.42	.66	1.42	1.17	.86
374	.45	.97	.95	1.12	1.00	1.07	.59	1.08	.95	1.02	.86
453	.64	.89	.58	.43	.95	.62	.74	.75	1.01	1.52	.75
0-4	18.00	18.72	18.82	17.21	19.48	20.27	18.15	22.98	18.35	19.67	23.20	18.88
5-9	3.19	3.40	3.02	3.95	3.96	3.63	2.82	3.42	2.76	3.45	4.21	3.36
10-14	2.30	1.83	2.48	1.73	1.94	2.16	2.67	2.84	2.63	2.39	2.93	2.33
15-19	5.64	5.52	4.94	6.43	5.75	5.07	5.47	6.01	4.59	4.60	5.26	5.34
20-24	6.82	6.19	6.59	8.26	9.03	7.11	6.72	8.77	5.76	8.08	7.02	7.04
25-29	7.51	7.39	8.52	9.44	12.68	9.80	11.63	9.23	7.91	10.35	9.22	8.74
30-34	11.19	8.62	9.42	12.81	13.28	12.65	12.88	14.30	10.31	13.75	13.67	11.37
35-39	17.95	14.34	16.54	16.81	20.81	23.36	18.80	20.24	14.10	19.40	24.40	17.74
40-44	29.18	22.48	25.49	27.97	29.38	32.30	34.12	26.69	21.57	31.85	29.50	27.39
45-49	44.63	37.59	39.24	44.42	44.30	53.22	48.92	53.39	35.26	49.52	53.26	43.66
50-54	67.71	60.89	61.07	69.20	73.70	82.08	75.12	68.95	57.27	70.32	72.23	66.42
55-59	106.53	93.26	95.32	95.76	104.66	117.23	119.36	108.11	93.77	108.11	111.02	102.09
60-64	149.88	139.57	145.70	155.11	146.44	171.13	162.58	156.79	138.37	163.23	158.84	149.82
65-69	214.06	206.24	211.24	217.05	220.89	241.80	239.11	229.96	207.71	226.96	226.01	217.03
70-74	314.70	299.30	311.18	311.74	337.34	346.34	319.18	326.51	307.74	310.22	279.47	312.76
75-79	422.35	429.43	440.42	444.35	457.06	467.12	443.02	461.13	437.97	416.83	422.41	436.19
80-84	586.61	592.37	609.56	575.81	631.53	610.70	593.89	649.51	583.66	615.79	566.37	596.53
Naiset - Kvinnor - Females												
0	13.13	12.82	12.46	12.03	10.83	13.19	13.04	11.89	11.61	13.32	16.63	12.78
194	1.13	1.00	1.02	1.22	1.51	1.58	1.31	.93	1.59	.83	1.13
264	.75	.51	.31	1.08	1.08	.29	.64	.81	.91	.60	.67
331	.51	.59	.30	.46	.79	.37	.81	.63	.57	.78	.51
450	.59	.46	.15	.55	.77	.36	.68	.50	.50	.74	.51
0-4	15.27	15.20	14.39	13.00	13.34	16.51	14.78	14.43	14.11	16.06	18.28	14.98
5-9	1.66	2.16	1.70	2.33	2.76	2.09	1.86	3.11	1.69	1.49	2.29	1.96
10-14	1.14	1.07	1.25	1.53	.55	1.78	1.43	1.53	1.14	1.89	1.98	1.32
15-19	2.19	2.10	2.06	2.49	3.17	2.66	1.85	2.63	1.88	1.88	2.64	2.22
20-24	2.45	2.35	2.38	2.92	1.97	1.78	3.25	3.31	3.11	2.32	2.42	2.56
25-29	3.21	3.03	2.70	2.58	1.31	4.43	3.95	3.20	3.38	3.93	4.56	3.21
30-34	3.73	4.58	4.69	4.03	4.11	4.60	3.67	3.71	3.79	4.88	6.19	4.27
35-39	6.79	6.35	6.50	4.53	4.24	7.09	7.94	6.90	6.51	7.49	5.74	6.48
40-44	11.28	9.77	8.62	10.13	8.36	12.42	8.94	10.44	10.84	10.25	10.79	10.19
45-49	16.81	16.26	15.69	16.46	16.55	15.61	16.36	17.12	15.33	16.63	17.47	16.33
50-54	25.99	22.85	25.49	24.58	27.46	22.89	30.25	26.63	23.78	24.24	27.78	25.15
55-59	40.54	37.90	37.81	38.33	40.08	45.70	38.67	38.44	35.01	40.25	37.87	38.93
60-64	63.76	63.17	61.60	69.88	68.29	78.72	68.77	72.11	66.24	72.90	74.40	66.43
65-69	106.76	112.10	110.87	123.58	127.86	131.18	122.05	131.03	110.71	124.65	124.66	115.84
70-74	184.32	193.86	199.53	227.94	229.35	238.60	218.09	228.28	206.72	216.73	201.76	204.43
75-79	312.81	328.92	339.10	371.22	398.92	399.36	373.05	370.81	335.33	348.23	337.84	342.69
80-84	473.45	517.10	507.65	540.44	592.17	608.15	587.50	583.52	522.46	532.39	505.70	522.09

6. ELOSSAOLEVAT 10 000 ELÄVÄNÄ SYNTYNEESTÄ IÄN JA SUKUPUOLEN MUKAAN LÄÄNEITTÄIN
 KVARLEVANDE AV 10 000 LEVANDE FÖDDA EFTER ÅLDER OCH KÖN LÄNSVIS
 Survivors out of 10 000 born alive by age, sex and province

Ikä Ålder Age	Uuden- maan l. Nylands l.	Turun- porin l. Åbo- Björne- borgs l.	Hämeen l. Tavaste- hus l.	Kymen l. Kymmene l.	Mikkelin l. St. Mi- chels l.	Pohjois- Karjalan l. Norra Kare lens l.	Kuopion l. Kuopio l.	Keski- Suomen l. Mellers- ta Fin- lands l.	Vaasan l. Vasa l.	Oulun l. Uleåborgs l.	Lapin l. Lapp- lands l.
x	1	2	3	4	5	6	7	8	9	10	11
Koko väestö - Hela befolkningen - Total population											
0	10 000	10 000	10 000	10 000	10 000	10 000	10 000	10 000	10 000	10 000	10 000
1	9 857	9 854	9 860	9 864	9 859	9 849	9 858	9 858	9 864	9 856	9 819
2	9 847	9 842	9 849	9 853	9 846	9 833	9 844	9 847	9 855	9 840	9 807
3	9 841	9 835	9 842	9 850	9 838	9 822	9 838	9 837	9 848	9 829	9 799
4	9 836	9 830	9 834	9 844	9 830	9 813	9 831	9 830	9 840	9 821	9 790
5	9 831	9 824	9 828	9 840	9 826	9 805	9 826	9 823	9 833	9 814	9 779
10	9 807	9 796	9 804	9 809	9 792	9 777	9 803	9 791	9 811	9 789	9 747
15	9 790	9 782	9 786	9 793	9 780	9 757	9 783	9 769	9 793	9 768	9 723
20	9 752	9 744	9 752	9 749	9 736	9 719	9 746	9 727	9 761	9 736	9 684
25	9 708	9 702	9 707	9 693	9 680	9 671	9 697	9 667	9 717	9 684	9 637
30	9 656	9 651	9 653	9 632	9 609	9 603	9 620	9 606	9 661	9 613	9 569
35	9 584	9 587	9 585	9 549	9 524	9 518	9 539	9 518	9 593	9 522	9 472
40	9 466	9 488	9 475	9 446	9 402	9 371	9 410	9 387	9 494	9 391	9 324
45	9 279	9 337	9 317	9 267	9 225	9 161	9 208	9 213	9 341	9 190	9 131
50	9 008	9 095	9 074	8 994	8 952	8 852	8 916	8 900	9 110	8 889	8 807
55	8 611	8 734	8 701	8 593	8 515	8 399	8 460	8 486	8 751	8 474	8 368
60	8 019	8 183	8 151	8 038	7 917	7 725	7 811	7 877	8 204	7 853	7 753
65	7 223	7 388	7 352	7 173	7 090	6 781	6 941	6 996	7 397	6 952	6 862
70	6 157	6 260	6 236	6 002	5 889	5 548	5 745	5 766	6 274	5 770	5 677
75	4 753	4 790	4 738	4 434	4 275	3 974	4 260	4 211	4 729	4 294	4 332
80	3 107	3 046	2 961	2 673	2 470	2 283	2 553	2 501	2 966	2 675	2 708
85	1 543	1 400	1 362	1 197	972	892	1 047	979	1 356	1 163	1 268
Miehet - Män - Males											
0	10 000	10 000	10 000	10 000	10 000	10 000	10 000	10 000	10 000	10 000	10 000
1	9 845	9 837	9 845	9 849	9 828	9 830	9 848	9 837	9 845	9 845	9 804
2	9 835	9 825	9 834	9 837	9 813	9 813	9 834	9 827	9 837	9 830	9 790
3	9 829	9 817	9 825	9 834	9 808	9 802	9 825	9 813	9 831	9 816	9 779
4	9 822	9 812	9 815	9 824	9 797	9 792	9 815	9 807	9 820	9 806	9 769
5	9 817	9 806	9 806	9 819	9 793	9 783	9 809	9 800	9 813	9 797	9 754
10	9 785	9 773	9 777	9 780	9 754	9 747	9 781	9 766	9 786	9 763	9 713
15	9 763	9 755	9 753	9 763	9 735	9 726	9 755	9 739	9 760	9 739	9 684
20	9 708	9 701	9 704	9 700	9 679	9 677	9 702	9 680	9 715	9 695	9 633
25	9 642	9 641	9 640	9 620	9 592	9 608	9 636	9 595	9 659	9 616	9 566
30	9 569	9 570	9 558	9 529	9 470	9 514	9 524	9 507	9 583	9 517	9 478
35	9 462	9 487	9 468	9 407	9 344	9 393	9 402	9 371	9 484	9 386	9 348
40	9 292	9 351	9 312	9 249	9 150	9 174	9 225	9 181	9 350	9 204	9 120
45	9 021	9 141	9 074	8 990	8 881	8 878	8 910	8 936	9 149	8 911	8 851
50	8 619	8 797	8 718	8 591	8 488	8 405	8 474	8 459	8 826	8 469	8 380
55	8 035	8 262	8 186	7 997	7 862	7 715	7 838	7 876	8 321	7 874	7 774
60	7 179	7 491	7 406	7 231	7 039	6 811	6 902	7 024	7 540	7 023	6 911
65	6 103	6 446	6 327	6 109	6 009	5 645	5 780	5 923	6 497	5 876	5 813
70	4 797	5 116	4 990	4 783	4 681	4 280	4 398	4 561	5 148	4 543	4 500
75	3 287	3 585	3 437	3 292	3 102	2 798	2 994	3 072	3 563	3 133	3 242
80	1 899	2 045	1 923	1 829	1 684	1 491	1 668	1 655	2 003	1 827	1 873
85	785	834	751	776	621	580	677	580	834	702	812
Naiset - Kvinnor - Females											
0	10 000	10 000	10 000	10 000	10 000	10 000	10 000	10 000	10 000	10 000	10 000
1	9 869	9 872	9 875	9 880	9 892	9 868	9 870	9 881	9 884	9 867	9 834
2	9 860	9 861	9 866	9 870	9 880	9 853	9 854	9 868	9 875	9 851	9 825
3	9 853	9 853	9 860	9 867	9 869	9 843	9 851	9 862	9 867	9 842	9 820
4	9 850	9 848	9 855	9 864	9 864	9 835	9 847	9 854	9 860	9 837	9 812
5	9 845	9 842	9 850	9 849	9 859	9 827	9 844	9 847	9 855	9 832	9 805
10	9 829	9 821	9 830	9 826	9 832	9 807	9 826	9 817	9 839	9 817	9 782
15	9 818	9 811	9 821	9 811	9 826	9 789	9 812	9 802	9 828	9 799	9 763
20	9 796	9 790	9 801	9 787	9 795	9 763	9 794	9 776	9 809	9 780	9 737
25	9 772	9 767	9 778	9 758	9 776	9 746	9 762	9 743	9 779	9 758	9 714
30	9 741	9 738	9 751	9 733	763	9 703	9 723	9 712	9 746	9 719	9 669
35	9 704	9 693	9 706	9 694	723	9 658	9 687	9 676	9 709	9 672	9 609
40	9 639	9 631	9 642	9 650	9 682	9 590	9 611	9 609	9 646	9 599	9 554
45	9 530	9 537	9 559	9 552	9 600	9 470	9 525	9 509	9 541	9 501	9 451
50	9 370	9 382	9 409	9 395	9 442	9 323	9 369	9 346	9 395	9 343	9 286
55	9 126	9 168	9 170	9 164	9 183	9 109	9 085	9 097	9 171	9 116	9 028
60	8 756	8 820	8 823	8 813	8 815	8 693	8 734	8 748	8 850	8 749	8 686
65	8 198	8 263	8 279	8 197	8 213	8 009	8 133	8 117	8 264	8 112	8 040
70	7 323	7 320	7 361	7 184	7 163	6 958	7 141	7 053	7 349	7 101	7 038
75	5 973	5 901	5 893	5 547	5 520	5 298	5 583	5 443	5 830	5 662	5 618
80	4 105	3 960	3 894	3 488	3 318	3 182	3 501	3 425	3 875	3 625	3 720
85	2 161	1 912	1 917	1 603	1 353	1 247	1 444	1 426	1 850	1 695	1 839

7. KESKIMÄÄRÄINEN JÄLJELLÄ OLEVA ELINAIKA IÄN JA SUKUPUOLEN MUKAAN LÄÄNEITTÄIN
ÅTERSTÄENDE MEDELLIVSLÄNGD EFTER ÅLDER OCH KÖN LÄNSVIS
Expectation of life by age, sex and province

Ikä Ålder Age	Uuden- maan l. Nylands l.	Turun- Porin l. Åbo- Björne- borgs l.	Hämeen l. Tavaste- hus l.	Kymen l. Kymmene l.	Mikkelin l. St. Mi- chels l.	Pohjois- Karja- lan l. Norra Kare- lens l.	Kuopion l. Kuopio l.	Keski- Suomen l. Mellers- ta Fin- lands l.	Vaasan l. Vasa l.	Oulun l. Uleå- borgs l.	Lapin l. Lapp- lands l.
x	1	2	3	4	5	6	7	8	9	10	11
Koko väestö - Hela befolkningen - Total population											
0	70.30	70.54	70.36	69.52	68.86	67.94	68.75	68.67	70.54	68.86	68.53
1	70.32	70.59	70.36	69.47	68.84	67.98	68.74	68.66	70.52	68.86	68.79
2	69.39	69.67	69.43	68.55	67.94	67.09	67.84	67.74	69.58	67.97	67.87
3	68.43	68.72	68.48	67.57	66.99	66.16	66.88	66.81	68.63	67.05	66.93
4	67.46	67.76	67.53	66.61	66.04	65.22	65.93	65.85	67.68	66.10	65.99
5	66.50	66.80	66.58	65.64	65.07	64.28	64.96	64.90	66.73	65.15	65.06
10	61.66	61.98	61.73	60.84	60.28	59.46	60.10	60.10	61.87	60.31	60.27
15	56.76	57.06	56.84	55.93	55.36	54.57	55.22	55.23	56.98	55.43	55.41
20	51.97	52.28	52.03	51.18	50.60	49.78	50.42	50.46	52.16	50.61	50.62
25	47.19	47.49	47.26	46.46	45.88	45.01	45.67	45.76	47.39	45.87	45.86
30	42.43	42.73	42.51	41.73	41.20	40.31	41.01	41.03	42.64	41.18	41.16
35	37.73	38.00	37.80	37.08	36.54	35.65	36.34	36.39	37.93	36.56	36.56
40	33.50	33.37	33.21	32.45	31.98	31.17	31.80	31.86	33.30	32.03	32.10
45	28.79	28.87	28.73	28.03	27.55	26.83	27.44	27.41	28.81	27.67	27.73
50	24.58	24.57	24.43	23.81	23.31	22.68	23.26	23.29	24.47	23.53	23.65
55	20.60	20.48	20.37	19.80	19.38	18.77	19.38	19.31	20.37	19.56	19.76
60	16.94	16.69	16.57	16.00	15.65	15.19	15.78	15.60	16.57	15.91	16.13
65	13.53	13.22	13.10	12.63	12.19	11.95	12.45	12.26	13.10	12.65	12.90
70	10.44	10.15	10.00	9.60	9.17	9.05	9.52	9.34	10.00	9.72	10.07
75	7.78	7.50	7.36	7.11	6.68	6.65	6.97	6.86	7.45	7.21	7.43
80	5.58	5.37	5.30	5.14	4.74	4.72	4.95	4.84	5.39	5.05	5.38
85	3.70	3.74	3.61	3.40	3.19	3.17	3.47	3.48	3.80	3.37	3.65
Miehet - Män - Males											
0	65.92	66.77	66.46	65.78	64.95	64.11	64.75	64.88	67.07	65.06	64.77
1	65.96	66.88	66.51	65.78	65.08	64.22	64.75	64.96	67.13	65.08	65.06
2	65.03	65.96	65.58	64.86	64.18	63.33	63.84	64.02	66.18	64.18	64.15
3	64.06	65.02	64.64	63.89	63.21	62.40	62.89	63.11	65.23	63.27	63.22
4	63.11	64.04	63.71	62.95	62.28	61.46	61.96	62.15	64.30	62.33	62.29
5	62.14	63.09	62.76	61.99	61.31	60.53	61.00	61.20	63.34	61.39	61.38
10	57.33	58.29	57.94	57.22	56.54	55.73	56.16	56.40	58.51	56.60	56.63
15	52.46	53.39	53.08	52.32	51.65	50.85	51.31	51.55	53.66	51.73	51.79
20	47.74	48.68	48.33	47.64	46.93	46.10	46.58	46.85	48.90	46.95	47.05
25	43.05	43.96	43.64	43.01	42.34	41.41	41.88	42.24	44.16	42.31	42.37
30	38.36	39.27	38.99	38.40	37.85	36.79	37.34	37.61	39.50	37.73	37.74
35	33.77	34.59	34.34	33.87	33.32	32.23	32.79	33.12	34.88	33.22	33.23
40	29.34	30.06	29.87	29.40	28.98	27.94	28.37	28.75	30.34	28.83	28.99
45	25.14	25.69	25.59	25.18	24.78	23.79	24.29	24.47	25.96	24.70	24.80
50	21.20	21.60	21.53	21.23	20.81	19.99	20.41	20.71	21.82	20.85	21.05
55	17.56	17.84	17.77	17.62	17.27	16.55	16.86	17.06	17.99	17.24	17.50
60	14.36	14.41	14.38	14.22	14.00	13.42	13.81	13.83	14.59	14.03	14.37
65	11.45	11.35	11.41	11.38	10.97	10.67	11.01	10.93	11.53	11.28	11.61
70	8.88	8.65	8.79	8.84	8.37	8.28	8.68	8.45	8.90	8.85	9.27
75	6.81	6.27	6.63	6.71	6.36	6.34	6.57	6.34	6.75	6.71	6.90
80	4.97	4.11	4.88	5.07	4.61	4.71	4.81	4.62	5.06	4.72	5.12
85	3.47	3.45	3.62	3.56	3.23	3.18	3.20	3.54	3.63	3.28	3.54
Naiset - Kvinnor - Females											
0	74.09	73.91	73.92	73.13	73.00	72.14	72.92	72.68	73.90	73.07	72.86
1	74.07	73.87	73.86	73.02	72.79	72.10	72.89	72.56	73.77	73.05	73.09
2	73.14	72.95	72.93	72.10	71.88	71.21	72.00	71.65	72.83	72.17	72.15
3	72.19	72.00	71.97	71.12	70.96	70.29	71.02	70.70	71.89	71.23	71.20
4	71.21	71.04	71.01	70.14	69.99	69.34	70.05	69.75	70.94	70.27	70.25
5	70.24	70.08	70.04	69.24	69.03	68.39	69.07	68.80	69.97	69.31	69.30
10	65.36	65.23	65.16	64.40	64.21	63.53	64.20	64.01	65.09	64.41	64.46
15	60.43	60.29	60.23	59.50	59.25	58.64	59.28	59.10	60.16	59.52	59.58
20	55.56	55.42	55.35	54.63	54.43	53.79	54.39	54.25	55.27	54.63	54.73
25	50.69	50.54	50.48	49.79	49.53	48.88	49.56	49.42	50.43	49.75	49.86
30	45.84	45.69	45.61	44.91	44.59	44.09	44.74	44.57	45.59	44.94	45.07
35	41.00	40.88	40.81	40.08	39.77	39.28	39.90	39.73	40.76	40.15	40.34
40	36.27	36.13	36.06	35.25	34.93	34.54	35.20	34.99	36.01	35.43	35.56
45	31.65	31.46	31.35	30.59	30.20	29.95	30.49	30.33	31.37	30.77	30.92
50	27.15	26.94	26.81	26.06	25.66	25.38	25.96	25.81	26.82	26.25	26.42
55	22.81	22.51	22.45	21.65	21.32	20.92	21.69	21.45	22.42	21.84	22.11
60	18.67	18.30	18.23	17.41	17.10	16.80	17.46	17.21	18.14	17.65	17.88
65	14.77	14.37	14.27	13.53	13.18	13.02	13.57	13.35	14.25	13.84	14.12
70	11.23	10.89	10.74	10.09	9.74	9.61	10.11	9.99	10.71	10.46	10.77
75	8.21	7.91	7.79	7.33	6.89	6.84	7.23	7.21	7.85	7.48	7.86
80	5.80	5.57	5.50	5.18	4.81	4.72	5.04	4.98	5.55	5.28	5.59
85	3.78	3.85	3.60	3.33	3.17	3.17	3.66	3.45	3.87	3.44	3.76

