

# Maarakennusalan ja metsäalan konekustannusindeksit

## Kostnadsindex för anläggningsmaskiner och skogsmaskiner

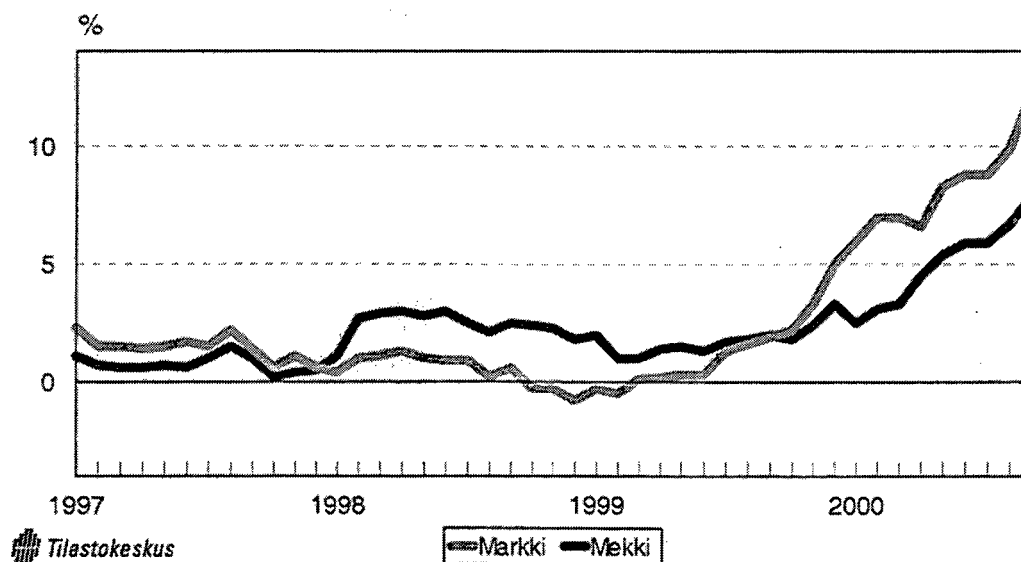
### 2000, 3. neljännes – 3 kvartalet

Lisätietoja – Förfrågningar: Pirkko Hemmilä, Tuula Turunen

Vastaava tilastojohtaja – Ansvarig statistikdirektör: Jarmo Hyrkkö

		Kokonaisindeksi Totalindex 1995=100	Vuosimuutos Årsförändring %
<b>Maarakennusalan konekustannusindeksi</b> Kostnadsindex för anläggningsmaskiner	Heinäkuu — Juli	113,3	8,8
	Elokuu — Augusti	114,7	9,9
	Syyskuu — September	117,9	12,3
		Kokonaisindeksi Totalindex 1995=100	Vuosimuutos Årsförändring %
<b>Metsäalan konekustannusindeksi</b> Kostnadsindex för skogsmaskiner	Heinäkuu — Juli	112,9	5,9
	Elokuu — Augusti	113,8	6,7
	Syyskuu — September	115,5	7,9

**Maarakennusalan ja metsäalan konekustannusindeksien vuosimuutokset**  
Kostnadsindex för anläggningsmaskiner och skogsmaskiner, årsförändringar



**Maarakennusalan konekustannusindeksi – Kostnadsindex för anläggningsmaskiner**  
**Indeksit ja vuosimuutos maarakennuskonetyypin mukaan – Index och årsförändring enligt anläggningsmaskintyp**  
*Ilman arvonalisäveroä – Exkl. mervärdesskatt*

**1995 = 100**

Vuosi ja kuukausi	Maarakennuskoneet	Kunnossapitokoneet	Kokonaisindeksi	Ajoneuvonosturit
År och månad	Anläggningsmaskiner	Underhållsmaskiner	Totalindex	Mobilkranar
	vuosimuutos årsförändring	vuosimuutos årsförändring	vuosimuutos årsförändring	vuosimuutos årsförändring
	(70)	(30)	(100)	
	%	%	%	%
1995	100,0	100,0	100,0	100,0
1996	100,9	101,5	101,1	100,1
1997	102,2	103,2	102,5	101,3
1998	102,4	104,4	103,0	102,2
1999	103,5	106,3	104,3	102,7
1998 I	103,2	105,0	103,7	102,9
1998 II	103,1	104,9	103,6	102,7
1998 III	102,9	104,7	103,4	102,6
1998 IV	103,2	104,8	103,7	102,9
1998 V	102,9	104,7	103,4	102,6
1998 VI	102,4	104,4	103,0	102,2
1998 VII	102,2	104,3	102,9	102,1
1998 VIII	102,0	104,2	102,7	101,9
1998 IX	102,4	104,5	103,0	102,1
1998 X	102,0	104,2	102,6	101,7
1998 XI	101,7	104,0	102,4	101,5
1998 XII	100,9	103,5	101,7	100,9
1999 I	102,7	105,3	103,5	102,3
1999 II	102,3	104,9	103,1	101,9
1999 III	102,8	105,5	103,6	102,2
1999 IV	103,1	105,8	103,9	102,4
1999 V	102,8	105,7	103,7	102,2
1999 VI	102,4	105,5	103,4	101,8
1999 VII	103,3	106,1	104,2	102,5
1999 VIII	103,5	106,3	104,3	102,7
1999 IX	104,2	106,9	105,0	103,2
1999 X	103,9	107,0	104,9	103,0
1999 XI	104,9	107,7	105,7	103,8
1999 XII	105,9	108,6	106,7	104,6
2000 I	109,2	110,8	109,7	107,8
2000 II	109,9	111,2	110,3	108,4
2000 III	110,4	111,7	110,8	109,0
2000 IV	110,2	112,1	110,7	108,6
2000 V	112,0	113,1	112,3	110,0
2000 VI	112,0	113,3	112,4	110,1
2000 VII	113,0	114,1	113,3	111,0
2000 VIII	114,5	115,1	114,7	112,2
2000 IX	118,1	117,5	117,9	115,0

**Maarakennusalan konekustannusindeksi – Kostnadsindex för anläggningsmaskiner**  
**Indeksit kustannustekijöittäin, kokonaisindeksi – Index enligt kostnadsfaktorer, totalindex**  
*Ilman arvonlisäveroa – Exkl. mervärdesskatt*

1995 = 100

Vuosi ja kuukausi	Palkat	Väilliset palkat	Matka ja päivärahat	Korjaus ja huolto	Poltto- aineet	Vakuu- tukset	Siirrot	Pääoman rahoitus- poisto	Rahoitus- kulut	Hallinto	Kokonais- indeksi	
År och månad	Löner	Indirekta löner	Res- och dags- penning	Reparation och service	Bränsle	Försäk- ringar	Trans- porter	Kapital avskriv- ning	Finans- kostn.	Förvalt- ning	Total- index	
	(22,22)	(14,75)	(1,82)	(10,11)	(7,96)	(2,12)	(0,42)	(22,66)	(10,48)	(7,47)	(100,00)	
1995	100,0	100,0	100,0	100,0	100,0	100,0	100,0	100,0	100,0	100,0	100,0	
1996	104,1	99,2	98,6	102,0	113,1	102,3	104,1	102,9	84,3	99,4	101,1	
1997	105,3	101,5	97,7	103,4	123,2	105,1	106,1	104,1	79,1	101,0	102,5	
1998	108,3	104,0	99,3	106,4	108,4	110,1	114,2	105,8	76,3	102,5	103,0	
1999	110,3	105,5	101,9	109,1	121,6	115,1	109,0	107,9	63,1	103,8	104,3	
1998	I	108,3	104,0	99,3	105,7	117,1	109,4	113,1	105,1	78,7	102,6	103,7
	II	108,3	104,0	99,3	105,8	115,6	109,4	113,1	105,4	78,4	102,4	103,6
	III	108,3	104,0	99,3	105,8	112,9	109,8	113,1	105,4	78,2	102,7	103,4
	IV	108,3	104,0	99,3	106,0	114,9	109,8	113,1	105,9	78,2	102,6	103,7
	V	108,3	104,0	99,3	106,4	110,9	109,8	113,1	105,9	78,0	102,3	103,4
	VI	108,3	104,0	99,3	106,4	106,4	109,8	113,1	105,9	78,0	102,3	103,0
	VII	108,3	104,0	99,3	106,4	104,3	110,5	113,1	105,9	77,8	102,3	102,9
	VIII	108,3	104,0	99,3	106,4	102,4	110,5	113,1	106,0	77,1	102,4	102,7
	IX	108,3	104,0	99,3	106,5	108,8	110,5	116,4	106,0	75,1	102,8	103,0
	X	108,3	104,0	99,3	106,9	106,8	110,5	116,4	106,0	72,5	102,8	102,6
	XI	108,3	104,0	99,3	107,0	103,6	110,5	116,4	106,0	72,5	102,7	102,4
	XII	108,3	104,0	99,3	107,0	97,1	110,5	116,4	106,0	70,7	102,6	101,7
1999	I	110,3	105,4	101,9	108,1	103,5	113,9	106,6	107,7	70,6	103,4	103,5
	II	110,3	105,4	101,9	108,1	101,5	113,9	106,6	107,7	68,6	103,4	103,1
	III	110,3	105,4	101,9	108,1	108,7	115,3	106,6	107,8	67,1	103,5	103,6
	IV	110,3	105,4	101,9	107,9	114,8	115,3	106,6	107,8	65,7	103,5	103,9
	V	110,3	105,4	101,9	108,0	114,2	115,3	106,6	107,8	64,0	103,6	103,7
	VI	110,3	105,4	101,9	108,7	111,7	115,3	109,1	107,8	62,1	103,3	103,4
	VII	110,3	105,4	101,9	108,7	124,9	115,3	109,1	107,8	59,6	103,7	104,2
	VIII	110,3	105,4	101,9	110,2	125,7	115,3	109,1	107,8	59,0	103,9	104,3
	IX	110,3	105,4	101,9	110,3	133,7	115,3	109,1	108,0	58,9	104,1	105,0
	X	110,5	105,6	101,9	109,9	131,1	115,3	109,1	108,0	59,1	104,2	104,9
	XI	110,5	105,6	101,9	109,9	139,9	115,3	114,8	108,0	60,6	104,2	105,7
	XII	110,5	105,6	101,9	110,7	149,1	115,3	114,8	108,0	62,3	104,2	106,7
2000	I	114,9	110,1	116,4	113,3	148,4	120,0	114,8	109,2	65,3	105,6	109,7
	II	114,9	110,1	116,4	113,3	155,4	120,0	114,8	109,2	65,8	105,8	110,3
	III	114,9	110,1	116,4	113,3	160,1	121,2	110,3	109,2	66,5	107,0	110,8
	IV	115,4	110,6	116,4	113,6	150,4	121,2	110,3	110,1	69,0	107,1	110,7
	V	115,4	110,6	116,4	114,2	166,8	121,2	115,0	110,1	70,8	107,1	112,3
	VI	115,4	110,6	116,4	114,6	162,8	121,2	118,2	110,1	74,2	107,0	112,4
	VII	115,4	110,6	116,4	114,6	169,3	122,5	118,2	110,1	77,8	107,2	113,3
	VIII	115,4	110,5	116,4	114,8	182,4	122,5	119,9	110,1	80,1	107,3	114,7
	IX	115,4	110,5	116,4	114,9	220,5	122,5	119,9	110,3	81,6	107,6	117,9

Maarakennuskoneiden, kunnossapitokoneiden ja ajoneuvonosturien kustannustekijöittäin eritellyt indeksipisteluvut on saatavissa Tilastokeskuksesta.

Index enligt kostnadsfaktorer för anläggningsmaskiner, underhållsmaskiner och mobilkranar kan erhållas vid Statistikcentralen.

**Maarakennusalan konekustannusindeksi – Kostnadsindex för anläggningsmaskiner**  
**Indeksiit maarakennuskonetyypin mukaan – Index enligt anläggningsmaskintyp**  
*Ilman arvonnisäveroa – Exkl. mervärdesskatt*

1990 = 100

Vuosi ja kuukausi	Tela- alustaiset kaivukoneet	Pyörä- alustaiset kaivukoneet	Traktori- kaivurit	Pyörä- kuor- maajat	Traktori- dumpperit	Pusku- traktorit	Kunnossa- pitokoneet	Kokonais- indeksi	Nosturit	
År och månad	Grävmaskin på band	Grävmaskin på hjul	Traktor- grävare	Hjul- lastare	Traktor- dumper	Band- schaktare	Underhålls- maskiner	Total- index	Mobil- kranar	
1989	93,2	92,5	92,2	93,3	95,4	94,1	92,9	93,0	92,5	
1990	100,0	100,0	100,0	100,0	100,0	100,0	100,0	100,0	100,0	
1991	101,4	104,0	101,9	102,8	107,5	101,5	103,2	102,5	103,5	
1992	102,3	106,9	104,7	106,7	113,2	102,2	107,8	105,2	112,1	
1993	111,7	112,5	107,2	108,7	113,5	105,5	110,4	109,9	119,0	
1994	109,5	111,0	107,1	109,1	114,7	108,3	108,9	109,1	117,7	
1995	107,1	110,0	108,5	110,4	117,1	107,7	110,9	109,1	118,4	
1996	107,5	109,5	111,3	111,6	117,8	107,9	111,5	110,2	118,8	
1997	108,0	110,5	112,5	112,4	117,7	108,5	114,1	111,2	119,6	
1998	108,1	110,8	113,7	112,9	118,9	109,2	115,2	111,7	121,1	
1999	108,4	111,3	115,1	115,2	120,5	111,0	116,0	112,9	121,4	
1998	I	108,9	111,3	114,0	113,3	119,0	109,8	115,9	112,3	121,6
	II	108,4	111,6	114,3	113,1	118,6	109,6	115,7	112,2	121,3
	III	108,3	111,5	114,2	112,9	118,5	109,5	115,6	112,0	121,3
	IV	108,9	111,4	114,3	113,6	119,7	109,6	115,7	112,4	121,7
	V	108,5	111,1	114,0	113,3	119,5	109,3	115,5	112,1	121,5
	VI	108,1	110,8	113,8	113,0	119,3	109,1	115,2	111,8	121,3
	VII	108,0	110,7	113,7	112,9	119,3	109,0	115,1	111,7	121,2
	VIII	107,8	110,4	113,5	112,6	119,1	108,8	114,9	111,5	121,0
	IX	108,2	110,7	113,7	113,0	119,0	109,3	115,1	111,8	121,1
	X	107,8	110,3	113,4	112,6	118,6	109,0	114,8	111,4	120,7
	XI	107,6	110,0	113,2	112,4	118,5	108,8	114,6	111,2	120,6
	XII	106,9	109,4	112,7	111,8	118,1	108,3	114,0	110,6	120,1
1999	I	107,8	111,2	114,9	114,6	120,5	110,2	115,3	112,5	121,6
	II	107,6	111,0	114,7	114,4	120,3	110,0	115,1	112,3	121,4
	III	107,8	111,0	114,7	114,6	120,1	110,1	115,6	112,4	121,2
	IV	108,0	111,2	114,9	114,8	120,3	110,3	115,8	112,6	121,3
	V	107,8	110,9	114,6	114,6	120,0	110,1	115,5	112,3	121,0
	VI	107,4	110,4	114,3	114,3	119,8	110,0	115,2	112,0	120,6
	VII	108,3	111,1	114,8	115,0	120,1	110,7	115,8	112,7	121,0
	VIII	108,3	111,1	115,0	115,2	120,3	111,3	115,9	112,8	121,2
	IX	108,9	111,6	115,4	115,7	120,6	111,8	116,6	113,4	121,5
	X	108,7	111,4	115,2	115,5	120,5	111,6	116,5	113,2	121,4
	XI	109,7	112,2	115,8	116,3	121,3	112,6	117,2	114,0	122,0
	XII	110,6	113,0	116,5	117,1	122,5	113,3	117,9	114,8	122,7
2000	I	113,3	116,2	120,0	121,6	126,6	117,1	121,7	118,3	128,5
	II	114,1	116,9	120,8	122,4	127,4	117,8	122,1	119,0	129,2
	III	114,6	117,5	121,4	123,0	128,1	118,4	122,8	119,6	129,9
	IV	114,4	117,2	121,1	122,7	127,8	118,1	123,1	119,5	129,4
	V	116,2	119,1	123,1	124,7	129,9	120,0	124,3	121,2	131,1
	VI	116,3	119,2	123,1	124,8	129,9	120,1	124,5	121,3	131,3
	VII	117,3	120,2	124,2	125,9	131,1	121,2	125,3	122,3	132,3
	VIII	118,8	121,8	125,8	127,6	132,8	122,7	126,4	123,7	133,7
	IX	122,6	125,6	129,8	131,6	137,0	126,6	129,1	127,2	137,0

**Metsäalan konekustannusindeksi – Kostnadsindex för skogsmaskiner**  
**Indeksit metsäkonetyypin mukaan ja vuosimuutos - Index enligt skogsmaskintyp och årsförändring**  
*Ilman arvonlisäveroa – Exkl. mervärdesskatt*

1995 = 100

Vuosi ja kuukausi	Metsätraktorit Skogstraktorer	Hakkuukoneet Avverknings- maskiner		Kokonaisindeksi Totalindex			
		vuosimuutos årsförändring (43) %	vuosimuutos årsförändring (57) %	vuosimuutos årsförändring (100) %	vuosimuutos årsförändring %		
År och månad							
1990							
1991							
1992							
1993							
1994							
1995	100,0		100,0		100,0		
1996	101,8	1,8	101,3	1,3	101,5	1,5	
1997	103,0	1,2	101,7	0,4	102,3	0,7	
1998	104,9	1,8	104,6	2,9	104,8	2,4	
1999	106,7	1,7	106,5	1,8	106,6	1,8	
1998	I	103,9	0,3	103,4	1,7	103,6	1,1
	II	105,2	2,1	104,5	3,1	104,8	2,7
	III	105,4	2,4	104,7	3,4	105,0	2,9
	IV	105,5	2,5	104,8	3,4	105,1	3,0
	V	105,3	2,2	104,6	3,3	104,9	2,8
	VI	105,1	2,3	104,7	3,5	104,9	3,0
	VII	105,0	2,1	104,6	2,8	104,8	2,5
	VIII	104,9	1,7	104,5	2,4	104,7	2,1
	IX	105,1	2,1	104,7	2,8	104,9	2,5
	X	104,9	1,6	105,1	2,9	105,0	2,4
	XI	104,8	1,6	105,0	2,9	104,9	2,3
	XII	104,3	1,3	104,7	2,3	104,5	1,8
1999	I	105,6	1,7	105,6	2,2	105,6	2,0
	II	105,7	0,5	106,0	1,4	105,9	1,0
	III	106,0	0,6	106,1	1,4	106,1	1,0
	IV	106,6	1,1	106,5	1,7	106,6	1,4
	V	106,5	1,2	106,4	1,7	106,4	1,5
	VI	106,2	1,1	106,2	1,4	106,2	1,3
	VII	106,7	1,6	106,5	1,8	106,6	1,7
	VIII	106,7	1,8	106,5	1,9	106,6	1,8
	IX	107,2	2,0	106,8	2,0	107,0	2,0
	X	107,1	2,1	106,8	1,6	106,9	1,8
	XI	107,7	2,9	107,2	2,1	107,4	2,4
	XII	108,3	3,9	107,8	3,0	108,0	3,3
2000	I	108,7	2,9	108,0	2,3	108,3	2,5
	II	109,6	3,7	108,8	2,7	109,1	3,1
	III	110,2	3,9	109,1	2,8	109,6	3,3
	IV	111,9	5,0	110,9	4,1	111,4	4,5
	V	112,9	6,0	111,6	4,9	112,2	5,4
	VI	113,1	6,5	112,0	5,5	112,5	5,9
	VII	113,6	6,4	112,4	5,6	112,9	5,9
	VIII	114,5	7,3	113,2	6,3	113,8	6,7
	IX	116,5	8,7	114,7	7,3	115,5	7,9

1990=100

Metsä- traktorit Skogs- traktorer	Hakkuu- koneet Avverknings- maskiner	Kokonais- indeksi Total- index
100,0	100,0	100,0
102,7	102,4	102,5
104,5	103,7	104,1
109,0	109,3	109,1
113,8	117,0	115,4
119,2	124,0	121,6
120,3	124,8	122,6
120,0	124,1	122,1
123,4	128,1	125,7
125,6	130,7	128,1
122,0	126,5	124,3
123,5	127,8	125,7
124,0	128,1	126,0
124,1	128,2	126,1
123,8	128,0	125,9
123,7	128,1	125,9
123,6	128,0	125,8
123,5	127,9	125,7
123,6	128,1	125,9
123,4	128,9	126,1
123,2	128,8	126,0
122,8	128,3	125,6
124,3	129,5	126,9
124,5	129,9	127,2
124,8	130,1	127,4
125,5	130,6	128,0
125,3	130,5	127,9
125,0	130,3	127,6
125,6	130,6	128,1
125,6	130,6	128,1
126,2	131,0	128,5
126,0	130,9	128,4
126,8	131,5	129,1
127,5	132,1	129,8
127,9	132,5	130,1
129,0	133,4	131,1
129,7	133,8	131,6
131,8	136,0	133,8
132,9	136,9	134,8
133,1	137,4	135,1
133,7	137,9	135,7
134,8	138,8	136,7
137,1	140,6	138,7

**Metsäalan konekustannusindeksi – Kostnadsindex för skogsmaskiner**  
**Indeksit kustannustekijöittäin, kokonaisindeksi – Index enligt kostnadsfaktorer, totalindex**  
*Ilman arvonlisäveroa – Exkl. mervärdesskatt*

**1995=100**

Vuosi ja kuukausi	Palkat	Väilliset palkat	Matka- ja majoitus	Poltto- ja voitelu-aineet	Korjaus ja huolto	Teräketjut ja saha-laipat	Kuljetus	Pääoman poisto	Korot	Vakuutukset	Hallinto	Kokonaisindeksi
År och månad	Löner	Indirekta löner	Resa och inkvart.	Bränsle och smörjm.	Repar. och service	Sågkedja och svärd	Transport	Kapitalavskrivning	Räntor	Försäkringar	Förvaltning	Totalindex
	(19,0)	(12,3)	(7,3)	(7,0)	(12,0)	(1,5)	(2,2)	(27,5)	(5,9)	(1,5)	(3,8)	(100,0)
1995	100,0	100,0	100,0	100,0	100,0	100,0	100,0	100,0	100,0	100,0	100,0	100,0
1996	104,7	102,3	105,4	107,5	101,2	92,4	103,3	100,8	82,7	100,0	103,1	101,5
1997	106,5	104,1	107,9	113,7	101,8	88,0	103,3	98,8	75,8	130,7	104,6	102,3
1998	110,4	107,2	112,2	108,9	105,4	99,9	106,9	101,6	74,0	124,5	107,5	104,8
1999	114,3	108,3	113,7	117,0	106,4	100,9	107,7	104,4	61,6	128,2	108,5	106,6
1998 I	106,5	103,4	112,2	112,9	104,4	97,6	106,9	100,8	76,2	124,5	107,6	103,6
1998 II	110,7	107,6	112,2	112,1	104,3	97,6	106,9	100,8	75,8	124,5	107,4	104,8
1998 III	110,7	107,6	112,2	110,6	104,8	97,6	106,9	101,5	76,1	124,5	107,6	105,0
1998 IV	110,7	107,6	112,2	112,4	104,8	97,6	106,9	101,5	75,7	124,5	107,6	105,1
1998 V	110,7	107,6	112,2	110,2	104,8	97,6	106,9	101,5	75,5	124,5	107,4	104,9
1998 VI	110,7	107,6	112,2	107,6	105,7	101,8	106,9	101,5	75,5	124,5	107,4	104,9
1998 VII	110,7	107,6	112,2	106,5	105,7	101,8	106,9	101,5	75,3	124,5	107,4	104,8
1998 VIII	110,7	107,6	112,2	105,4	105,7	101,8	106,9	101,5	74,5	124,5	107,5	104,7
1998 IX	110,7	107,6	112,2	109,8	105,7	101,8	106,9	101,5	72,4	124,5	107,7	104,9
1998 X	110,7	107,6	112,2	108,7	106,2	101,8	106,9	102,4	70,9	124,5	107,7	105,0
1998 XI	110,7	107,6	112,2	106,9	106,2	101,8	106,9	102,4	70,8	124,5	107,7	104,9
1998 XII	110,7	107,6	112,2	103,2	106,2	100,5	106,9	102,4	69,1	124,5	107,6	104,5
1999 I	114,3	108,3	113,7	106,9	106,2	100,5	106,9	102,4	67,6	128,2	108,3	105,6
1999 II	114,3	108,3	113,7	105,8	106,2	100,5	106,9	103,7	66,7	128,2	108,3	105,9
1999 III	114,3	108,3	113,7	109,8	106,2	100,5	106,9	103,7	65,3	128,2	108,3	106,1
1999 IV	114,3	108,3	113,7	113,2	106,2	100,5	106,9	104,8	64,5	128,2	108,4	106,6
1999 V	114,3	108,3	113,7	112,8	106,2	101,2	106,9	104,8	62,7	128,2	108,4	106,4
1999 VI	114,3	108,3	113,7	111,3	106,1	101,2	106,9	104,8	60,8	128,2	108,2	106,2
1999 VII	114,3	108,3	113,7	118,7	106,1	101,2	106,9	104,8	58,4	128,2	108,5	106,6
1999 VIII	114,3	108,3	113,7	119,1	106,1	101,2	106,9	104,8	57,7	128,2	108,6	106,6
1999 IX	114,3	108,3	113,7	123,5	106,9	100,9	106,9	104,8	57,6	128,2	108,8	107,0
1999 X	114,3	108,3	113,7	122,1	106,9	100,9	106,9	104,8	57,7	128,2	108,8	106,9
1999 XI	114,3	108,3	113,7	127,1	106,9	100,9	111,6	104,8	59,2	128,2	108,8	107,4
1999 XII	114,3	108,3	113,7	133,8	106,9	100,9	111,6	104,8	60,8	128,2	108,8	108,0
2000 I	114,3	108,4	113,7	134,0	107,0	100,9	111,6	104,8	62,9	133,2	110,4	108,3
2000 II	114,3	108,4	119,2	138,0	107,0	100,9	111,6	104,9	63,5	133,2	112,5	109,1
2000 III	114,3	108,4	119,2	140,6	107,0	100,9	121,2	104,9	64,1	133,2	112,6	109,6
2000 IV	119,7	113,7	119,2	135,1	107,9	100,9	121,2	105,8	66,5	133,2	112,7	111,4
2000 V	119,7	113,7	119,2	144,7	107,9	102,3	121,2	105,8	68,2	133,2	112,7	112,2
2000 VI	119,7	113,7	119,2	145,1	107,9	103,6	123,7	105,8	71,7	133,2	112,6	112,5
2000 VII	119,7	113,7	119,2	148,8	107,9	103,6	123,7	105,8	75,1	133,2	122,7	112,9
2000 VIII	119,7	113,7	119,2	156,7	109,0	103,6	123,7	105,8	77,3	133,2	112,8	113,8
2000 IX	119,7	113,7	119,2	178,1	109,0	108,3	125,6	105,8	78,7	133,2	113,0	115,5

Metsätraktoreiden ja hakkuukoneiden kustannustekijöittäin eritellyt indeksipisteluvut on saatavissa Tilastokeskuksesta. Index enligt kostnadsfaktorer för skogsmaskiner och avverkningsmaskiner kan erhållas vid Statistikcentralen.

**Eräiden indeksien kehitys 1995–2000 – Utvecklingen av några index 1995–2000**

Vuosi ja kuukausi	MARKKI	MEKKI	RKI	MAKU	MAKU		KKI	
	1995=100	1995=100	1995=100	1995=100	1995=100 Ostetut konepalvelut	1995=100 Ostetut kuljetuspalvelut	1995=100	
1995	100,0	100,0	100,0	100,0	100,0	100,0	100,0	
1996	101,1	101,5	98,9	100,3	99,2	100,7	101,7	
1997	102,5	102,3	101,3	102,4	100,6	104,0	103,3	
1998	103,0	104,8	103,6	103,8	106,0	107,0	105,2	
1999	104,3	106,6	105,1	106,3	110,1	109,9	107,5	
1998	I	103,7	103,6	102,7	104,7	100,1	100,8	105,8
	II	103,6	104,8	102,7	104,6	99,9	100,9	105,5
	III	103,4	105,0	103,0	104,4	99,9	100,9	105,2
	IV	103,7	105,1	103,4	105,3	99,7	102,4	105,3
	V	103,4	104,9	103,7	105,6	100,2	102,3	105,3
	VI	103,0	104,9	103,9	106,0	100,5	105,0	105,1
	VII	102,9	104,8	104,0	105,7	101,1	105,0	105,1
	VIII	102,7	104,7	104,1	106,0	101,3	106,2	105,0
	IX	103,0	104,9	104,1	106,7	101,2	106,2	105,2
	X	102,6	105,0	104,1	105,5	101,0	106,2	105,0
	XI	102,4	104,9	104,1	105,4	101,2	106,2	104,9
	XII	101,7	104,5	103,9	105,2	101,2	105,0	104,5
1999	I	103,5	105,6	104,0	104,7	109,2	107,2	105,8
	II	103,1	105,9	104,1	104,7	108,9	107,6	105,5
	III	103,6	106,1	104,2	104,7	109,8	107,6	106,0
	IV	103,9	106,6	104,4	104,8	109,6	108,8	106,7
	V	103,7	106,4	104,7	104,9	109,3	108,8	106,7
	VI	103,4	106,2	105,0	105,2	110,0	111,3	106,6
	VII	104,2	106,6	105,2	105,9	110,0	111,3	107,4
	VIII	104,3	106,6	105,6	106,2	110,0	111,5	107,6
	IX	105,0	107,0	105,8	108,0	111,3	111,5	108,2
	X	104,9	106,9	105,9	108,0	111,3	111,4	108,7
	XI	105,7	107,4	106,0	108,9	111,2	111,4	109,7
	XII	106,7	108,0	106,0	109,7	111,1	110,9	111,4
2000	I	109,7	108,3	106,3	111,5	114,0	112,3	111,4
	II	110,3	109,1	106,7	111,8	113,9	112,1	111,5
	III	110,8	109,6	107,0	112,6	113,9	112,2	112,1
	IV	110,7	111,4	107,5	113,2	114,9	115,2	113,8
	V	112,3	112,2	108,0	113,3	115,0	115,2	114,0
	VI	112,4	112,5	108,3	113,9	115,0	117,0	114,7
	VII	113,3	112,9	108,5	114,5	115,0	117,0	115,5
	VIII	114,7	113,8	108,8	114,9	115,1	117,3	116,3
	IX	117,9	115,5	108,9				118,7

MARKKI = Maarakennusalan konekustannusindeksi - Kostnadsindex för anläggningsmaskiner

MEKKI = Metsäalan konekustannusindeksi - Kostnadsindex för skogsmaskiner

RKI = Rakennuskustannusindeksi - Byggnadskostnadsindex

MAKU = Maarakennuskustannusindeksi - Jordbyggnadskostnadsindex

Ostetut konepalvelut - Köpta maskintjänster

Ostetut kuljetuspalvelut - Köpta transporttjänster

KKI = Kuorma-autoliikenteen kustannusindeksi - Kostnadsindex för lastbilstrafik

SVT Suomen virallinen tilasto  
Finlands officiella statistik  
Official Statistics of Finland

Maarakennusalan ja metsäalan konekustannusindeksit 2000:3  
Kostnadsindex för anläggningsmaskiner och skogsmaskiner  
Cost Indices for Earth Movers and Forest Machinery

Lisätietoja – Förfrågningar – Inquiries

Pirkko Hemmilä (09) 1734 3470  
Tuula Turunen (09) 1734 3369

### Lisää tietoa indekseistä

Muistion käsikirjoitus

Maarakennusalan konekustannusindeksi, MARKKI 1995=100

Muistion käsikirjoitus

Metsäalan konekustannusindeksi, MEKKI 1995=100

**Tiedustelut:**

Pirkko Hemmilä (09) 1734 3470  
kui.tilastokeskus@tilastokeskus.fi

**Julkaisumyynti:**

Tilastokeskus (09) 1734 2011  
myynti.tilastokeskus@tilastokeskus.fi

**Kuukausitulosteet  
ja erityisindeksit:**

Tuula Turunen (09) 1734 3369  
kui.tilastokeskus@tilastokeskus.fi