

Työvoimatilasto 1995

SVT

Arbetskraftsstatistik
Toukokuu – Maj

Työmarkkinat 1995:11
Arbetsmarknaden
Labour market

5.7.1995

Työttömiä oli toukokuussa 441 000 (\pm 19 000) henkeä, noin 10 000 vähemmän kuin vuosi sitten, ilmenee Tilastokeskuksen työvoimatutkimuksesta. Työttömyysaste oli 17,5 (\pm 0,7)prosenttia. Miehiä oli työttömänä 240 000 (\pm 14 000) ja naisia 200 000 (\pm 12 800). Nuoria oli työttömänä 92 000. Heillä työttömyysaste oli 32,7 prosenttia, mikä oli lähes sama kuin vuotta aiemmin. Yli 55-vuotiaitten työttömyys paheni edelleen.

Päätoimialoista työttömyysaste nousi lähes prosenttiyksiköllä rahoitus-, vakuutus- ja liike-elämää palvelevassa toiminnassa.

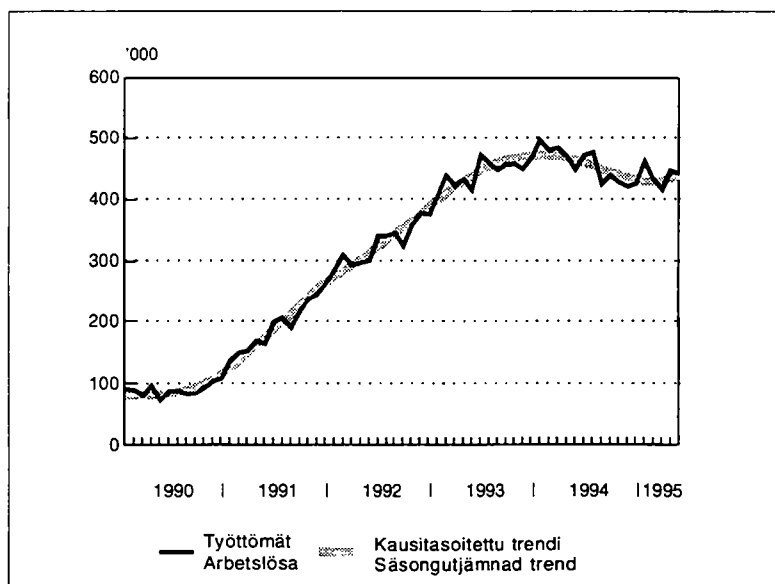
Kausitasoitettu työttömyys kohosi toukokuussa, koska työmarkkinoille hakeutuneet opiskelijat ovat parin viime kuukauden aikana nostaneet työttömi- en määrää.

Työllisiä oli toukokuussa 50 000 enemmän kuin vuosi sitten. Työpaikat lisääntyivät eniten teollisuu- dessa. Miesten työllisyys parani runsaalla 4 prosen- tilla naisten työllisyyden pysyessä viime vuotisella tasolla. Kausitasoitettujen lukujen mukaan työllis- yys parani jonkun verran huhtikuusta.

Tämän vuoden tammi-toukokuussa keskimää- räinen työttömyysaste oli 17,9 prosenttia. Vastaava luku vuotta aikaisemmin oli 19,5 prosenttia.

Työvoimatutkimuksen tiedot kerättiin ajalta 15. - 21. toukokuuta haastatelmalla 12 000 työkäistä suomalaista.

Työministeriön työnhakijarekisterissä oli touko- kuun lopulla 448 000 työttöntä.



Työttömyys kuukausittain
Arbetslöshet månatligen

1. 15-74-VUOTIAIDEN TYÖVOIMAAN KUULUMINEN
15-74-ÅRINGARNAS ARBETSKRAFTSTILLHÖRIGHET

| | vuosi kk - år månad | 9505 | 9504 | 9405 | Muutos Förändring 9505/9405 |
|--|-------------------------------------|------------------------|------|------|-----------------------------------|
| | | 1000 henkeä - personer | | | % |
| 15-74-VUOTIAS VÄESTÖ | | | | | |
| BEFOLKNING I ÅLDERN 15-74 ÅR | | | | | |
| | Miehet - Män | 3838 | 3836 | 3823 | 0,4 |
| | Naiset - Kvinnor | 1900 | 1898 | 1891 | 0,5 |
| | | 1938 | 1937 | 1932 | 0,3 |
| TYÖVOIMA - ARBETSKRAFTEN | | | | | |
| | Miehet - Män | 2519 | 2466 | 2477 | 1,7 |
| | Naiset - Kvinnor | 1329 | 1300 | 1297 | 2,5 |
| | | 1190 | 1167 | 1180 | 0,9 |
| TYÖLLISET - SYSSELSATTA | | | | | |
| | Miehet - Män | 2078 | 2020 | 2028 | 2,4 |
| | Naiset - Kvinnor | 1086 | 1045 | 1042 | 4,3 |
| | | 991 | 975 | 986 | 0,5 |
| TYÖTTÖMÄT - ARBETSLÖSA | | | | | |
| | Miehet - Män | 441 | 447 | 449 | -1,7 |
| | Naiset - Kvinnor | 242 | 255 | 255 | -4,9 |
| | | 199 | 192 | 194 | 2,6 |
| TYÖVOIMAAN KUULUMATTOMAT | | | | | |
| BEFOLKNING UTANFÖR ARBETSKRAFTEN | | | | | |
| | Miehet - Män | 1319 | 1369 | 1346 | -2,0 |
| | Naiset - Kvinnor | 571 | 598 | 594 | -3,9 |
| | | 748 | 771 | 752 | -0,5 |
| TYÖVOIMAAN KUULUMATTOMISTA | | | | | |
| AV BEFOLKNINGEN UTANFÖR ARBETSKRAFTEN | | | | | |
| | Opiskelijoina - Studerande | 365 | 414 | 413 | -11,6 |
| | Kotitaloustyössä - I hushållsarbete | 107 | 115 | 106 | 1,4 |
| TYÖVOIMAOSUUS - REL.ARBETSKRAFTSTAL, % | | | | | |
| | Miehet - Män | 65,6 | 64,3 | 64,8 | 0,8 yks |
| | Naiset - Kvinnor | 69,9 | 68,5 | 68,6 | 1,3 yks |
| | | 61,4 | 60,2 | 61,1 | 0,3 yks |
| TYÖTTÖMYYSASTE - REL.ARBETSLÖSHETSTAL, % | | | | | |
| | Miehet - Män | 17,5 | 18,1 | 18,1 | -0,6 yks |
| | Naiset - Kvinnor | 18,2 | 19,6 | 19,6 | -1,4 yks |
| | | 16,7 | 16,4 | 16,4 | 0,3 yks |
| 2. TYÖVOIMA - ARBETSKRAFTEN | | | | | |
| IKÄ 15-24 | | | | | |
| | 280 | 240 | 250 | 12,1 | |
| ÅLDER 25-54 | | | | | |
| | 1994 | 1985 | 1989 | 0,2 | |
| 55-74 | | | | | |
| | 245 | 242 | 238 | 3,0 | |
| 15-64 | | | | | |
| | 2506 | 2452 | 2465 | 1,6 | |
| Miehet - Män | | | | | |
| | 1329 | 1300 | 1297 | 2,5 | |
| IKÄ 15-24 | | | | | |
| | 149 | 129 | 135 | 10,9 | |
| ÅLDER 25-54 | | | | | |
| | 1056 | 1043 | 1040 | 1,5 | |
| 55-74 | | | | | |
| | 124 | 128 | 122 | 1,5 | |
| 15-64 | | | | | |
| | 1320 | 1289 | 1288 | 2,5 | |
| Naiset - Kvinnor | | | | | |
| | 1190 | 1167 | 1180 | 0,9 | |
| IKÄ 15-24 | | | | | |
| | 131 | 111 | 115 | 13,7 | |
| ÅLDER 25-54 | | | | | |
| | 938 | 942 | 949 | -1,2 | |
| 55-74 | | | | | |
| | 121 | 114 | 116 | 4,6 | |
| 15-64 | | | | | |
| | 1186 | 1163 | 1177 | 0,7 | |

| | | vuosi kk - år månad | 9505 | 9504 | 9405 | Muutos Förändring 9505/9405 |
|--|-------|---------------------|------------------------|------|------|-----------------------------------|
| | | | Prosenttia - Procent | | | % |
| TYÖVOIMAOSUUS - REL. ARBETSKRAFTSTAL, % | | | 65,6 | 64,3 | 64,8 | 0,8 yks. |
| IKÄ | 15-24 | | 44,4 | 37,9 | 39,6 | 4,8 yks. |
| ÄLDER | 25-54 | | 88,1 | 87,8 | 87,9 | 0,2 yks. |
| | 55-74 | | 25,9 | 25,6 | 25,6 | 0,3 yks. |
| | 15-64 | | 73,5 | 72,0 | 72,4 | 1,1 yks. |
| Miehet - Män | | | 69,9 | 68,5 | 68,6 | 1,3 yks. |
| IKÄ | 15-24 | | 46,3 | 39,9 | 41,8 | 4,5 yks. |
| ÄLDER | 25-54 | | 91,7 | 90,7 | 90,4 | 1,3 yks. |
| | 55-74 | | 29,0 | 30,0 | 29,2 | -0,2 yks. |
| | 15-64 | | 76,6 | 74,9 | 75,0 | 1,6 yks. |
| Naiset - Kvinnor | | | 61,4 | 60,2 | 61,1 | 0,3 yks. |
| IKÄ | 15-24 | | 42,4 | 35,9 | 37,3 | 5,1 yks. |
| ÄLDER | 25-54 | | 84,4 | 84,8 | 85,4 | -1,0 yks. |
| | 55-74 | | 23,4 | 22,0 | 22,6 | 0,8 yks. |
| | 15-64 | | 70,3 | 69,0 | 69,9 | 0,4 yks. |
| | | | 1000 henkeä - personer | | | % |
| 3. TYÖLLISET - SYSSELSATTA | | | 2078 | 2020 | 2028 | 2,4 |
| IKÄ | 15-24 | | 189 | 154 | 168 | 12,4 |
| ÄLDER | 25-54 | | 1701 | 1682 | 1671 | 1,8 |
| | 55-74 | | 188 | 185 | 189 | -0,6 |
| | 15-64 | | 2064 | 2006 | 2016 | 2,4 |
| Miehet - Män | | | 1086 | 1045 | 1042 | 4,3 |
| IKÄ | 15-24 | | 98 | 79 | 85 | 15,3 |
| ÄLDER | 25-54 | | 897 | 867 | 859 | 4,4 |
| | 55-74 | | 92 | 99 | 98 | -6,3 |
| | 15-64 | | 1078 | 1035 | 1033 | 4,3 |
| Naiset - Kvinnor | | | 991 | 975 | 986 | 0,5 |
| IKÄ | 15-24 | | 91 | 75 | 83 | 9,5 |
| ÄLDER | 25-54 | | 804 | 815 | 812 | -0,9 |
| | 55-74 | | 96 | 85 | 91 | 5,4 |
| | 15-64 | | 987 | 971 | 983 | 0,4 |
| LÄÄNI - LÄN | | | | | | |
| Koko maa - Hela landet | | | 2078 | 2020 | 2028 | 2,4 |
| Uudenmaan - Nylands | | | 614 | 590 | 588 | 4,4 |
| Turun ja Porin - Åbo och Björneborgs | | | 274 | 279 | 281 | -2,6 |
| Hämeen - Tavastehus | | | 297 | 290 | 287 | 3,5 |
| Kymen - Kymmene | | | 131 | 128 | 129 | 1,5 |
| Mikkelin - S:t Michels | | | 79 | 73 | 78 | 0,9 |
| Pohjois-Karjalan - Norra KareLens | | | 65 | 58 | 59 | 10,7 |
| Kuopion - Kuopio | | | 95 | 99 | 93 | 1,6 |
| Keski-Suomen - Mellersta Finlands | | | 95 | 92 | 97 | -2,3 |
| Vaasan - Vasa | | | 172 | 165 | 167 | 3,0 |
| Oulun - Uleåborgs | | | 170 | 161 | 159 | 7,1 |
| Lapin - Lapplands | | | 75 | 72 | 79 | -4,1 |
| Ahvenanmaan maakunta - Landskapet Åland | | | 11 | 12 | 11 | -3,9 |

3. TYÖLLISET - SYSSELSATTA (jatk.-forts.)

| vuosi kk - år månad | 9505 | 9504 | 9405 | Muutos Förändring 9505/9405 |
|---|------------------------|------|------|-----------------------------------|
| | 1000 henkeä - personer | | | % |
| SUURALUE - STOROMRÅDE (NUTS 2) | 2078 | 2020 | 2028 | 2,4 |
| Uusimaa - Nyland | 614 | 590 | 588 | 4,4 |
| Etelä-Suomi - Södra Finland | 713 | 707 | 709 | 0,5 |
| Itä-Suomi - Östra Finland | 259 | 252 | 246 | 5,2 |
| Väli-Suomi - Mellanfinland | 267 | 257 | 265 | 1,1 |
| Pohjois-Suomi - Norra Finland | 213 | 202 | 209 | 2,2 |
| Ahvenanmaa - Åland | 11 | 12 | 11 | -3,9 |
| AMMATTIASEMA - YRKESSTÄLLNING | | | | |
| Työlliset yht. - Sysselsatta totalt | 2078 | 2020 | 2028 | 2,4 |
| Palkansaaajat - Löntagare | 1758 | 1724 | 1715 | 2,5 |
| Työntekijät - Arbetstagare | 675 | 671 | 666 | 1,4 |
| Toimihenkilöt - Tjänstemän | 1074 | 1050 | 1041 | 3,1 |
| Yrittäjät ja yrittäjäperheenjäsenet - Företagare och företagarfamiljemedlemmar | 319 | 295 | 313 | 2,0 |
| TYÖNANTAJA - ARBETSGIVARE | | | | |
| Työlliset yht. - Sysselsatta totalt | 2078 | 2020 | 2028 | 2,4 |
| Yksityinen - Privat | 1426 | 1385 | 1400 | 1,8 |
| siitä palkansaaajat därav löntagare | 1107 | 1090 | 1087 | 1,8 |
| Julkinen - Offentlig | 643 | 632 | 622 | 3,5 |
| Valtio - Staten | 160 | 176 | 181 | -11,1 |
| Kunta - Kommun | 483 | 456 | 441 | 9,5 |
| Tuntematon - Okänd | 8 | 3 | 7 | 27,2 |
| TYÖSSÄOLO - ARBETSNÄRVARO | | | | |
| Työlliset yht. - Sysselsatta totalt | 2078 | 2020 | 2028 | 2,4 |
| Työssä olleet - I arbete | 1928 | 1760 | 1868 | 3,2 |
| Poissa työstä - Frånvarande | 150 | 260 | 160 | -6,6 |
| Työssäoloaste - Relativt närvarotal, % | 92,8 | 87,1 | 92,1 | 0,7 yks. |
| Ylityöaste - Relativt övertidstal, % | 9,0 | 5,7 | 4,2 | 4,8 yks. |
| Sivutyöaste - Relativt bisysslotal, % | 4,1 | 3,7 | 4,6 | -0,5 yks. |
| OSA-AIKATYÖ - DELTIDSARBETE | | | | |
| Osa-aikatyölliset (1-29 t/viikko) | | | | |
| Deltidssysselsatta (1-29 t/vecka) | 166 | 164 | 173 | -4,2 |
| - Osuus työllisistä - Andelen sysselsatta, % | 8,0 | 8,1 | 8,5 | -0,5 yks. |

4. TYÖLLISET JA TEHDYT TYÖTUNNIT TOIMIALOITTAIN (TOL-88)
SYSSELSATTA OCH UTFÖRDA ARBETSTIMMAR EFTER NÄRINGSREN (NI-88)

| vuosi kk - år månad | TYÖLLISET SYSSELSATTA | | | | TEHDYT TYÖTUNNIT UTFÖRDA ARBETSTIMMAR | | | |
|--|--------------------------|------|------|----------------------|--|-------|-------|----------------------|
| | 9505 | 9504 | 9405 | Muutos Förändring | 9505 | 9504 | 9405 | Muutos Förändring |
| TOL-88 NI-88 | 1000 henkeä - personer | | | % | Milj. tuntia - timmar | | | % |
| Kaikki toimialat - Alla näringsgrenar | 2078 | 2020 | 2028 | 2,4 | 331,6 | 258,2 | 327,1 | 1,4 |
| Maa- ja metsätalous - | | | | | | | | |
| Jord- och skogsbruk 01-04 | 175 | 147 | 173 | 0,9 | 37,0 | 27,5 | 44,1 | -16,0 |
| Teollisuus - Industri 06-34 | 452 | 451 | 419 | 8,0 | 73,4 | 57,6 | 66,3 | 10,7 |
| Rakennustoiminta - | | | | | | | | |
| Byggverksamhet 35-38 | 110 | 119 | 114 | -3,6 | 18,0 | 15,8 | 19,9 | -9,4 |
| Kauppa - Handel 41-48 | 297 | 282 | 296 | 0,4 | 46,0 | 38,9 | 46,8 | -1,8 |
| Liikenne - Samfärdsel 51-58 | 159 | 154 | 161 | -1,0 | 26,0 | 20,4 | 25,9 | 0,6 |
| Rahoitus- ja liike-el. palv. toim.- | | | | | | | | |
| Bank-, fastigh. o uppdragsverks. 61-77 | 201 | 205 | 200 | 0,5 | 30,5 | 24,7 | 29,2 | 4,3 |
| Julkiset ja muut palvelut - | | | | | | | | |
| Offentliga och andra tjänster 81-98 | 676 | 659 | 657 | 2,8 | 99,5 | 73,0 | 93,8 | 6,1 |
| Tuntematon - Okänd 99 | 8 | 3 | 8 | .. | 1,2 | 0,4 | 1,2 | .. |

5. PALKANSAAJAT SEKÄ PALKANSAAJIEN TEKEMÄT TYÖTUNNIT TOIMIALOITTAIN (TOL-88)
LÖNTAGARE OCH UTFÖRDA ARBETSTIMMAR EFTER NÄRINGSREN (NI-88)

| vuosi kk - år månad | PALKANSAAJAT LÖNTAGARE | | | | PALKANSAAJIEN TEKEMÄT TYÖTUNNIT ARB.TIMMAR UTFÖRDA AV LÖNTAGARE | | | |
|--|---------------------------|------|------|----------------------|--|-------|-------|----------------------|
| | 9505 | 9504 | 9405 | Muutos Förändring | 9505 | 9504 | 9405 | Muutos Förändring |
| TOL-88 NI-88 | 1000 henkeä - personer | | | % | Milj. tuntia - timmar | | | % |
| Kaikki toimialat - Alla näringsgrenar | 1758 | 1724 | 1715 | 2,5 | 265,8 | 205,8 | 254,7 | 4,4 |
| Maa- ja metsätalous - | | | | | | | | |
| Jord- och skogsbruk 01-04 | 45 | 36 | 39 | 17,9 | 8,1 | 5,4 | 8,4 | -3,9 |
| Teollisuus - Industri 06-34 | 421 | 424 | 395 | 6,7 | 67,1 | 53,5 | 60,7 | 10,4 |
| Rakennustoiminta - | | | | | | | | |
| Byggverksamhet 35-38 | 85 | 90 | 92 | -8,4 | 13,4 | 11,3 | 15,1 | -11,6 |
| Kauppa - Handel 41-48 | 245 | 229 | 237 | 3,1 | 35,2 | 28,8 | 34,0 | 3,4 |
| Liikenne - Samfärdsel 51-58 | 136 | 133 | 140 | -3,0 | 20,9 | 16,8 | 21,7 | -4,0 |
| Rahoitus- ja liike-el. palv. toim.- | | | | | | | | |
| Bank-, fastigh. o uppdragsverks. 61-77 | 173 | 172 | 176 | -1,8 | 25,5 | 19,7 | 24,7 | 3,0 |
| Julkiset ja muut palvelut - | | | | | | | | |
| Offentliga och andra tjänster 81-98 | 646 | 638 | 629 | 2,8 | 94,7 | 70,1 | 89,0 | 6,4 |
| Tuntematon - Okänd 99 | 7 | 2 | 7 | .. | 1,1 | 0,2 | 1,0 | .. |

| vuosi kk - år månad | | 9505 | 9504 | 9405 | Muutos Förändring 9505/9405 |
|---|-------|------------------------|------------|------------|-----------------------------------|
| | | 1000 henkeä - personer | | | % |
| 6. TYÖTTÖMÄT - ARBETSLÖSA | | 441 | 447 | 449 | -1,7 |
| IKÄ | 15-24 | 92 | 86 | 82 | 11,5 |
| ÅLDER | 25-54 | 293 | 304 | 318 | -7,9 |
| | 55-74 | 57 | 57 | 48 | 17,2 |
| | 15-64 | 441 | 447 | 449 | -1,7 |
| TYÖTTÖMYYSASTE - REL. ARBETSLÖSHETSTAL, % | | 17,5 | 18,1 | 18,1 | -0,6 yks |
| IKÄ | 15-24 | 32,7 | 35,8 | 32,9 | -0,2 yks |
| ÅLDER | 25-54 | 14,7 | 15,3 | 16,0 | -1,3 yks |
| | 55-74 | 23,2 | 23,6 | 20,4 | 2,8 yks |
| | 15-64 | 17,6 | 18,2 | 18,2 | -0,6 yks |
| TYÖTTÖMYYSASTEET LÄÄNEITTÄIN, % REL. ARBETSLÖSHETSTAL LÄNSVIS, % | | | | | |
| Koko maa - Hela landet | | 17,5 | 18,1 | 18,1 | -0,6 yks |
| Uudenmaan - Nylands | | 12,8 | 14,0 | 14,8 | -2,0 yks |
| Turun ja Porin - Åbo och Björneborgs | | 20,2 | 18,8 | 17,2 | 3,0 yks |
| Hämeen - Tavastehus | | 16,9 | 19,1 | 18,8 | -1,9 yks |
| Kymen - Kymmene | | 17,3 | 18,4 | 20,1 | -2,8 yks |
| Mikkelin - S:t Michels | | 20,5 | 20,8 | 19,1 | 1,4 yks |
| Pohjois-Karjalan - Norra Karelen | | 19,7 | 26,0 | 22,6 | -2,9 yks |
| Kuopion - Kuopio | | 21,3 | 17,7 | 19,9 | 1,4 yks |
| Keski-Suomen - Mellersta Finland | | 22,7 | 23,3 | 21,1 | 1,6 yks |
| Vaasan - Vasa | | 18,6 | 17,9 | 18,0 | 0,6 yks |
| Oulun - Uleåborgs | | 18,9 | 20,8 | 21,8 | -2,9 yks |
| Lapin - Lapplands | | 24,5 | 22,3 | 22,4 | 2,1 yks |
| Ahvenanmaan maakunta - Landskapet Åland | | 7,7 | 4,4 | 7,1 | 0,6 yks |
| TYÖTTÖMYYSASTEET SUURALUEITTAIN (NUTS 2), % REL. ARBETSLÖSHETSTAL EFTER STOROMRÅDE (NUTS 2), % | | 17,5 | 18,1 | 18,1 | -0,6 yks |
| Uusimaa - Nyland | | 12,8 | 14,0 | 14,8 | -2,0 yks |
| Etelä-Suomi - Södra Finland | | 18,3 | 18,9 | 18,4 | -0,1 yks |
| Itä-Suomi - Östra Finland | | 21,1 | 21,0 | 21,3 | -0,2 yks |
| Väli-Suomi - Mellanfinland | | 20,1 | 19,9 | 19,2 | 0,9 yks |
| Pohjois-Suomi - Norra Finland | | 20,3 | 21,2 | 21,3 | -1,0 yks |
| Ahvenanmaa - Åland | | 7,7 | 4,4 | 7,1 | 0,6 yks |

| vuosi kk - år månad | 9505 | 9504 | 9405 | Muutos Förändring 9505/9405 |
|---|----------------------|------|------|-----------------------------------|
| | Prosenttia - Procent | | | % |
| TYÖTTÖMYYSASTEET AMMATTIASEMAN MUKAAN, % | | | | |
| REL. ARBETSLÖSHETSTAL EFTER YRKESSTÄLLNING, % | 17,5 | 18,1 | 18,1 | -0,6 yks |
| Palkansaajat - Löntagare | 15,2 | 15,9 | 16,6 | -1,4 yks |
| Työntekijät - Arbetstagare | 21,7 | 23,1 | 24,0 | -2,3 yks |
| Toimihenkilöt - Tjänstemän | 10,5 | 10,3 | 11,0 | -0,5 yks |
| Yrittäjät ja yrittäjäperheenjäsenet - Företagare och företagarfamiljemedlemmar | 5,3 | 7,4 | 5,9 | -0,6 yks |
| TYÖTTÖMYYSASTEET TYÖNANTAJASEKTORIN MUKAAN, % | | | | |
| REL. ARBETSLÖSHETSTAL EFTER ARBETSGIVARSEKTOR, % | 17,5 | 18,1 | 18,1 | -0,6 yks |
| Yksityinen - Privat | 14,0 | 15,2 | 15,5 | -1,5 yks |
| Julkinen - Offentlig | 13,5 | 13,5 | 14,0 | -0,5 yks |
| Valtio - Staten | 14,3 | 12,6 | 11,2 | 3,1 yks |
| Kunta - Kommun | 13,2 | 13,8 | 15,1 | -1,9 yks |
| TYÖTTÖMYYSASTEET TOIMIALOITTAIN, % | | | | |
| REL. ARBETSLÖSHETSTAL EFTER NÄRINGSGREN, % | | | | |
| TOL-88 | | | | |
| NI-88 | | | | |
| Kaikki toimialat - Alla näringsgrenar 01-99 | 17,5 | 18,1 | 18,1 | -0,6 yks |
| Maa- ja metsätalous - | | | | |
| Jord- och skogsbruk 01-04 | 9,4 | 11,3 | 12,7 | -3,3 yks |
| Teollisuus - Industri 06-34 | 11,6 | 12,7 | 13,4 | -1,8 yks |
| Rakennustoiminta - | | | | |
| Byggverksamhet 35-38 | 32,1 | 35,9 | 36,7 | -4,6 yks |
| Kauppa - Handel 41-48 | 16,7 | 15,2 | 17,1 | -0,4 yks |
| Liikenne - Samfärdsel 51-58 | 9,3 | 10,2 | 10,5 | -1,2 yks |
| Rahoitus- ja liike-el. palv. toim.- Bank-, fastigh. o uppdragsverksamhet 61-77 | 15,1 | 14,8 | 14,2 | 0,9 yks |
| Julkiset ja muut palvelut - Offentliga och andra tjänster 81-98 | 11,9 | 12,2 | 11,8 | 0,1 yks |
| UUSI TOIMIALALUOKITUS (TOL-95) | | | | |
| NY NÄRINGSGRENSINDELNINGEN (NI-95) | | | | |
| 7. TYÖTTÖMYYSASTEET TOIMIALOITTAIN (TOL-95), % | | | | |
| REL. ARBETSLÖSHETSTAL EFTER NÄRINGSGREN (NI-95), % | | | | |
| Kaikki toimialat - Alla näringsgrenar | 17,5 | 18,1 | 18,1 | -0,6 yks |
| Maa- ja metsätalous - | | | | |
| Jord- och skogsbruk 01-05 | 9,4 | 11,3 | 12,7 | -3,3 yks |
| Teollisuus - Industri 10-41 | 11,5 | 12,6 | 13,4 | -1,9 yks |
| Rakennustoiminta - | | | | |
| Byggverksamhet 45 | 32,6 | 37,5 | 37,7 | -5,1 yks |
| Kauppa - Handel 50-55 | 16,8 | 15,5 | 17,1 | -0,3 yks |
| Liikenne - Samfärdsel 60-64 | 9,4 | 10,6 | 10,5 | -1,1 yks |
| Rahoitus- ja liike-el. palv. toim.- Bank-, fastigh. o uppdragsverksamhet 65-74 | 14,5 | 11,7 | 14,2 | 0,3 yks |
| Julkiset ja muut palvelut - Offentliga och andra tjänster 75-97 | 12,1 | 13,0 | 11,8 | 0,3 yks |

8. TYÖLLISET JA TEHDYT TYÖTUNNIT TOIMIALOITTAIN (TOL-95)
SYSSELSÄTTÄ OCH UTFÖRDA ARBETSTIMMAR EFTER NÄRINGSREN (NI-95)

| TOIMIALA NÄRINGSREN | TOL -NI | TYÖLLISET SYSSELSÄTTÄ | | | TEHDYT TYÖTUNNIT UTFÖRDA ARBETSTIMMAR | | | | |
|---|------------|--------------------------|--------|------------|--|--------------|----------|------------|---|
| | | 9505 | 9504 | 1) 9405 | Muutos Förändring 1) 9505/9405 | 9505 | 9504 | 1) 9405 | Muutos Förändring 1) 9505/9405 |
| vuosi kk - år månad | | 1000 | henkeä | - personer | % | Milj. tuntia | - timmar | % | |
| Kaikki toimialat - Alla näringsgrenar | | 2078 | 2020 | 2028 | 2,4 | 331,6 | 258,2 | 327,1 | 1,4 |
| Maa- ja metsätalous - Jord- och skogsbruk | 01-05 | 175 | 147 | 173 | 1,0 | 37,0 | 27,5 | 44,1 | -16,0 |
| Teollisuus - Industri | 10-41 | 454 | 452 | 419 | 8,4 | 73,9 | 57,8 | 66,3 | 11,4 |
| Rakennustoiminta - Byggverksamhet | 45 | 106 | 110 | 107 | -0,3 | 17,5 | 15,0 | 19,1 | -8,3 |
| Kauppa - Handel | 50-55 | 295 | 282 | 296 | -0,3 | 45,7 | 38,9 | 46,8 | -2,3 |
| Liikenne - Samfärdsel | 60-64 | 166 | 158 | 161 | 3,3 | 26,8 | 20,6 | 25,9 | 3,7 |
| Rahoitus- ja liike-el. palv. toim.- Bank-, fastigh. o uppdragsverks. | 65-74 | 208 | 225 | 222 | -6,4 | 32,0 | 26,3 | 32,4 | -1,3 |
| Julkiset ja muut palvelut - Offentliga och andra tjänster | 75-97 | 666 | 644 | 642 | 3,7 | 97,7 | 71,9 | 91,4 | 6,8 |
| Tuntematon - Okänd | 99 | 7 | 2 | 8 | .. | 1,1 | 0,2 | 1,2 | .. |

9. PALKANSAAJAT SEKÄ PALKANSAAJIEN TEKEMÄT TYÖTUNNIT TOIMIALOITTAIN (TOL-95)
LÖNTAGARE OCH UTFÖRDA ARBETSTIMMAR EFTER NÄRINGSREN (NI-95)

| TOIMIALA NÄRINGSREN | TOL -NI | PALKANSAAJAT LÖNTAGARE | | | PALKANSAAJIEN TEKEMÄT TYÖTUNNIT ARB. TIMMAR UTFÖRDA AV LÖNTAGARE | | | | |
|---|------------|---------------------------|--------|------------|---|--------------|----------|------------|---|
| | | 9505 | 9504 | 1) 9405 | Muutos Förändring 1) 9505/9405 | 9505 | 9504 | 1) 9405 | Muutos Förändring 1) 9505/9405 |
| vuosi kk - år månad | | 1000 | henkeä | - personer | % | Milj. tuntia | - timmar | % | |
| Kaikki toimialat - Alla näringsgrenar | | 1758 | 1724 | 1715 | 2,5 | 265,8 | 205,8 | 254,7 | 4,4 |
| Maa- ja metsätalous - Jord- och skogsbruk | 01-05 | 46 | 36 | 39 | 18,7 | 8,1 | 5,3 | 8,4 | -3,9 |
| Teollisuus - Industri | 10-41 | 423 | 425 | 395 | 7,1 | 67,5 | 53,6 | 60,7 | 11,1 |
| Rakennustoiminta - Byggverksamhet | 45 | 81 | 81 | 86 | -5,4 | 12,8 | 10,5 | 14,4 | -10,6 |
| Kauppa - Handel | 50-55 | 243 | 229 | 237 | 2,3 | 34,9 | 28,9 | 34,0 | 2,7 |
| Liikenne - Samfärdsel | 60-64 | 142 | 137 | 140 | 1,7 | 21,6 | 17,0 | 21,7 | -0,7 |
| Rahoitus- ja liike-el. palv. toim.- Bank-, fastigh. o uppdragsverks. | 65-74 | 180 | 192 | 197 | -8,7 | 27,0 | 21,4 | 27,8 | -2,6 |
| Julkiset ja muut palvelut - Offentliga och andra tjänster | 75-97 | 636 | 622 | 614 | 3,7 | 92,9 | 69,0 | 86,7 | 7,2 |
| Tuntematon - Okänd | 99 | 7 | 2 | 7 | .. | 1,0 | 0,1 | 1,0 | .. |

1) Vuoden -94 toimialaluvut on tuotettu avaimella.

Ne eivät ole täysin vertailukelpoisia vuoteen -95.

1) 1994 års näringsgrensuppgifter har gjorts upp med hjälp av nyckel.
Uppgifterna är inte helt jämförbara med uppgifterna för år 1995.

Työvoimatutkimuksen menetelmä

Työvoimatutkimuksen tiedot kerätään haastatelmalla kuukausittain noin 12 000 henkeä. 95 % haastatteluista tehdään puhelimitse, 4 % käyntinä ja 1 % postitse. Otos poimitaan väestön keskusrekisteristä ja perusjoukkona on 15–74-vuotias maassa asuva väestö. Työvoimatutkimus on paneelitutkimus, jossa sama otoshenkilö on tutkimuksessa mukana 5 kertaa 1 1/2 vuoden aikana.

Tiedot kysytään yhdeltä tutkimusviikolta, joka edustaa ko. kuukautta. Tämä viikko on yleensä kuukauden 15. päivän sisältävä viikko.

Vastaajien antamat tiedot painotetaan koko väestöön ottamalla huomioon asuinlääni, sukupuoli ja ikä. Neljännesvuosi- ja vuositilastot lasketaan kuukausitiedoista.

Tulosten luotettavuus

Työvoimatilastoon liittyy epävarmuutta, joka johtuu mm. otoksen satunnaisvaihtelusta, kadosta tai mittaus- ja käsittelyvirheistä.

Satunnaisvaihtelun suuruutta arvioidaan keskivirheen avulla. Työvoimatutkimuksen keskivirheitä on laskettu kuukausi- ja neljännesvuosiluvuille.

Kuukausiluvun ollessa esimerkiksi 375 000 keskivirhe on noin 10 000. Keskivirheen avulla luvulle voidaan laskea luottamusväli, jolla perusjoukon muuttujan todellinen arvo on tietyllä luotettavuustasolla. Keskivirhe kerrottuna luottamusvälin kertoimella 1,65 saadaan 90 prosentin luotettavuustasolla määräksi 359 000 – 391 000.

Kun työttömien luku helmikuussa 1994 oli 480 000, keskivirhe on noin 11 650. Kun keskivirhe kerrotaan luottamusvälin kertoimella 1,65, saadaan työttömien määräksi 90 prosentin luotettavuustasolla 499 000 – 461 000.

Neljännesvuosi- ja vuosiestimaattien keskivirheet ovat pienempiä kuin kuukausilukujen keskivirheet.

Työvoimatutkimuksen nettokato on 6–7 prosenttia ja se vaihtelee esim. sukupuolen, iän ja alueen mukaan.

Käsitteet ja määritelmät

Työvoimatutkimuksen tilastot perustuvat Kansainvälisen työjärjestön (ILO) suosituksiin ja ovat vertailukelpoisia muiden maiden vastaaviin tilastoihin.

Käsitteitä ja määritelmiä on selostettu tarkemmin mm. vuositilastojulkaisussa.

Vertailtavuus

Työministeriö julkaisee työttömien työnhakijoiden tilastoa. Menetelmä-, määritelmä- ja tuotanteroista johtuen Työministeriön ja Tilastokehityksen työttömyysluvut eivät ole vertailukelpoisia. Lukujen eroa selvitetään mm. Tilastokeskuksen muistiossa nro 131 "Työvoimatutkimuksen ja työnvälitystilaston työttömyystietojen erot".

Aikasarjat

Työvoimatutkimuksessa on käytettävissä aikasarjoja, jotka vuodesta 1983 alkaen ovat vertailtavia lukuunottamatta muutoksia toimiala- ja ammattiluokituksissa. Osa aikasarjoista aikaisemmiltakin vuosilta on korjattu vertailukelpoiksi. Niitä julkaistaan vuositilastojen yhteydessä ja erillisenä aikasarjajulkaisuna. Toimialaluokituksen muutoksia on selostettu mm. joulukuun 1992 kuukausijulkaisussa.

Huom!

Työvoimatutkimuksessa on otettu käyttöön uusi toimialaluokitus (TOL-95) vuoden 1995 alusta. Vuonna 1995 tiedot luokitellaan sekä vanhalla (TOL-88) että uudella luokituksella.

V. 1994 uuden toimialaluokituksen mukaiset vertailuluvut on tuotettu käänösavaimella.

Uusi toimialaluokitus (TOL-95) Tilastokeskus.

Maalis-, huhti- ja toukokuussa noin viidesosa kuukausittaisen työvoimatutkimuksen tiedoista kerättiin Euroopan Unionin vuosittaisen työvoimatutkimuksen aineistonkeruun yhteydessä.

EU-kyselyn vastauskato oli jonkin verran suurempi kuin normaalin kuukausitutkimuksen. Ero oli kuitenkin niin vähäinen, ettei se näkynyt kokonauskadossa. Toukokuun 1995 työvoimatutkimuksen kokonauskato oli 8,0 %, vuotta aiemmin – jolloin EU-tiedonkeruuta ei vielä tehty – kato oli 6,8 %.

Kausivaihtelusta tasoitettuja työllisyyslukuja

Työvoimaluvut vaihtelevat suhteellisen säännön mukaisesti vuoden eri kuukausina. Tässä julkaisuvista trendeistä on poistettu vuodesta toiseen samantyyppisenä toistuva vaihtelu. Työllisyystilanteen suhdanneluontoinen muutos on trendin avulla hahmotettavissa nopeammin ja selvemmin kuin tasoittamattomista luvuista.

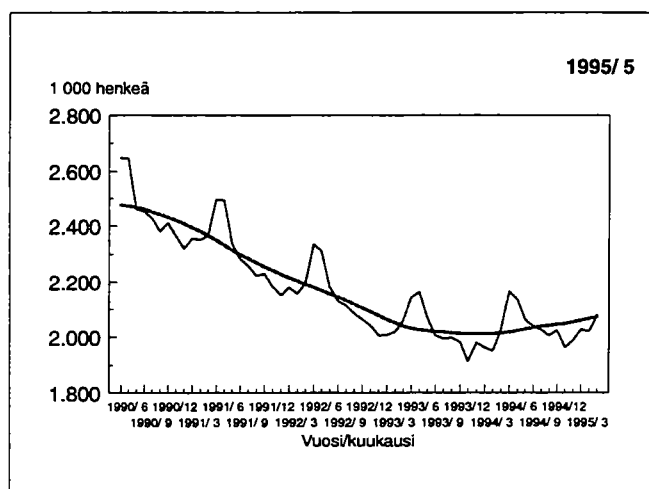
Käytetystä menetelmästä johtuen trendin viimeisimmät havainnot muuttuvat jonkin verran kun seuraavan kuukauden tiedot liitetään mukaan sarjaan. Tämä trendien ennakkollinen luonne on syytä ottaa huomioon luvuista päätelmiä tehtäessä.

Tässä julkaistavat sarjojen trendikomponentit on laskettu yleisesti käytössä olevalla XII-arima menetelmällä. Menetelmän taustaa on kuvattu julkaisussa "Suhdannekäänte ja taloudelliset aikasarjat" Tilastokeskus, Tutkimuksia no. 210. Helsinki 1994.

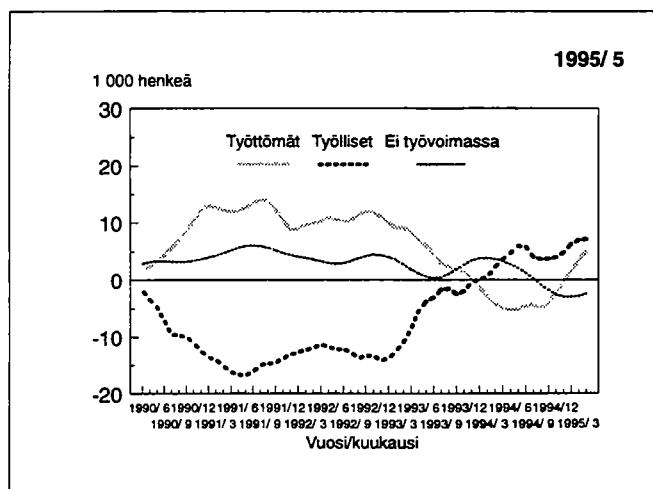
Kausivaihteluista tasoitettuja trendejä, 1 000 henkeä:

| Vuosi/ kuukausi | Työlliset | Työttömät | Työvoimaan kuulumattomat | Työttömät työnhakijat (Työministeriö) |
|--------------------|-----------|-----------|-----------------------------|---|
| 1994/2 | 2 011 | 473 | 1 332 | 511 |
| 1994/3 | 2 011 | 472 | 1 336 | 506 |
| 1994/4 | 2 012 | 469 | 1 340 | 501 |
| 1994/5 | 2 014 | 465 | 1 344 | 498 |
| 1994/6 | 2 017 | 460 | 1 347 | 497 |
| 1994/7 | 2 022 | 455 | 1 350 | 495 |
| 1994/8 | 2 028 | 449 | 1 352 | 491 |
| 1994/9 | 2 034 | 445 | 1 353 | 486 |
| 1994/10 | 2 038 | 441 | 1 353 | 481 |
| 1994/11 | 2 041 | 436 | 1 352 | 476 |
| 1994/12 | 2 045 | 432 | 1 350 | 472 |
| 1995/1 | 2 049 | 429 | 1 348 | 470 |
| 1995/2 | 2 054 | 429 | 1 345 | 469 |
| 1995/3 | 2 060 | 430 | 1 342 | 468 |
| 1995/4 | 2 067 | 434 | 1 339 | 468 |
| 1995/5 | 2 074 | 439 | 1 337 | 467 |

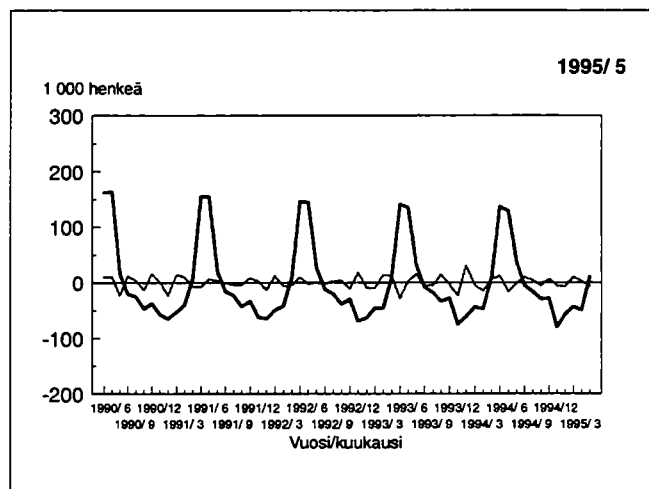
Työlliset: Trendi ja kausivaihtelusta puhdistamaton sarja



Työlliset, työttömät ja työvoimaan kuulumattomat: Trendin muutos edellisestä kuukaudesta



Työlliset: Säännöllinen kuukausittainen vaihtelu ja satunnaisvaihtelu



Keskivirheitä, toukokuu 1995

| | Estimaatti henkeä | Keskivirhe henkeä | Suhteellinen keskivirhe ¹⁾ prosenttia |
|------------------------|----------------------|----------------------|---|
| Työvoima | 2 519 000 | 12 920 | 0,5 |
| Miehet | 1 328 800 | 8 670 | 0,7 |
| Naiset | 1 190 300 | 9 580 | 0,8 |
| Työttömät | 441 200 | 11 530 | 2,6 |
| Miehet | 242 400 | 8 530 | 3,5 |
| Naiset | 198 900 | 7 760 | 3,9 |
| | prosenttia | prosenttiyks. | prosenttia |
| Työttömyysaste | 17,51 | 0,44 | 2,5 |
| Miehet | 18,24 | 0,62 | 3,4 |
| Naiset | 16,71 | 0,63 | 3,8 |
| Alue | | | |
| Pääkaupunkiseutu | 12,5 | 0,9 | 7,3 |
| Muu Uudenmaan lääni | 13,5 | 1,3 | 9,9 |
| Turun ja Porin lääni | 20,2 | 1,3 | 6,3 |
| Hämeen lääni | 16,9 | 1,1 | 6,8 |
| Kymen lääni | 17,3 | 1,8 | 10,2 |
| Mikkelin lääni | 20,5 | 2,4 | 11,9 |
| Pohjois-Karjalan lääni | 19,7 | 2,7 | 13,8 |
| Kuopion lääni | 21,3 | 2,2 | 10,2 |
| Keski-Suomen lääni | 22,7 | 2,2 | 9,8 |
| Vaasan lääni | 18,6 | 1,5 | 8,3 |
| Oulun lääni | 18,9 | 1,6 | 8,4 |
| Lapin lääni | 24,5 | 2,6 | 10,6 |
| Ahvenanmaan maakunta | 7,7 | 4,4 | 57,6 |

Työvoimatutkimuksen nettokato oli toukokuussa 8,0 prosenttia

¹⁾ Suhteellinen keskivirhe on keskivirheen prosenttiosuus estimaatista.

Työttömyysaste eräissä EU-maissa

| | Yhteensä Maaliskuu | | Alle 25-vuotiaat Maaliskuu | |
|------------------------|-----------------------|--------------------|-------------------------------|--------------------|
| | 1995 prosenttia | 1994 prosenttia | 1995 prosenttia | 1994 prosenttia |
| EU yhteensä | | | | |
| 15 maata ¹⁾ | 11,0 | 11,5 | 20,5 | 21,9 |
| Belgia | 9,9 | 9,8 | 22,2 | 22,9 |
| Espanja | 23,6 | 24,7 | 43,4 | 46,2 |
| Irlanti | 14,9 | 15,5 | 22,7 | 24,7 |
| Iso-Britannia | 8,6 | 10,0 | 13,2 | 17,4 |
| Italia | 11,9 | 11,4 | 33,6 | 31,8 |
| Luxemburg | 4,0 | 3,5 | 7,1 | 6,8 |
| Portugali | 7,8 | 6,8 | 17,4 | 15,1 |
| Ranska | 12,4 | 12,5 | 27,0 | 28,2 |
| Ruotsi | .. | 10,1 | .. | 25,6 |
| Saksa | 8,3 | 8,8 | 7,5 | 8,7 |
| Suomi | 17,0 | 19,8 | 29,0 | 40,9 |
| Tanska | .. | 11,4 | .. | 15,0 |

¹⁾ Unemployment 1995:5; 3 May 1995 Eurostat Luxemburg

SVT *Suomen Virallinen Tilasto*
Finlands Officiella Statistik
Official Statistics of Finland

Työmarkkinat 1995:11
Arbetsmarknaden
Labour market

Tiedustelut – Förfrågningar – Inquiries:

Tapio Oksanen
Hannu Siitonen
(90) 17 341