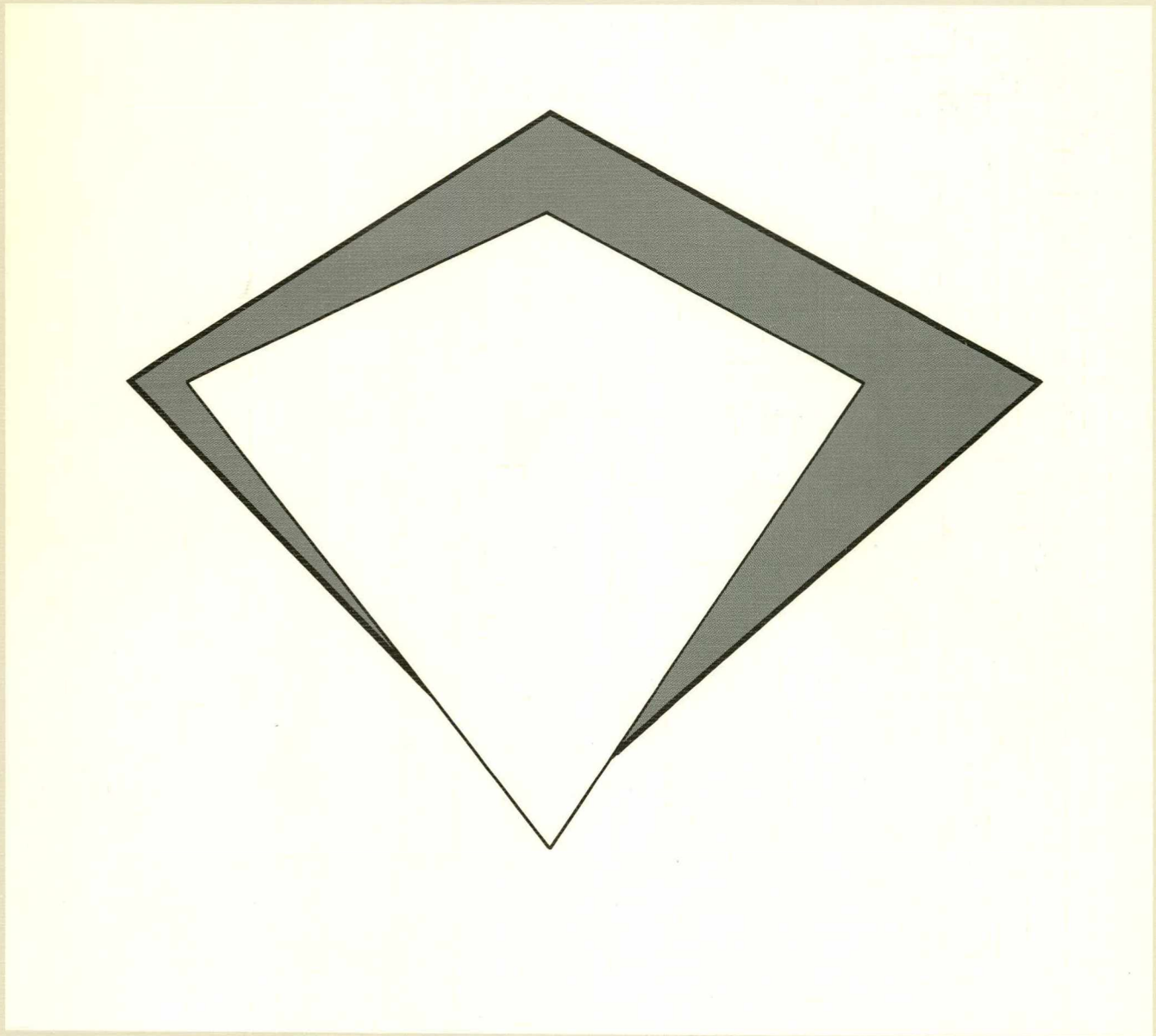


# Ikäluokan tutkinnot kunnittain 1990

Tutkintoikäluokkamittain



# Ikäluokan tutkinnot kunnittain 1990

Tutkintoikäluokkamittain

Lokakuu 1993

Tilastokirjasto  
Statistiska biblioteket

235362

---

Tiedustelut – Förfrågningar – Inquiries:

Heikki Havén  
(90) 17 341

Paino-Center Oy

**SVT** *Suomen Virallinen Tilasto*  
*Finlands Officiella Statistik*  
*Official Statistics of Finland*

# Alkusanat

Koulutustoiminnasta tarvittavan tiedon tarve on alkanut ripeästi lisääntyä. Kasvavan tietomäärän käytettävyyttä ja käyttötavan muutokset edellyttävät tietojen tiivistämistä ja havainnollistamista. Tästä syystä niin Suomessa kuin muuallakin on ryhdytty kehittämään koulutusmittaimia (koulutusindikaattoreita).

Koulustilastojen jalostaminen mittaimiksi aloitettiin meillä pari vuotta sitten. Tässä julkaisussa esitetään ensimmäisenä valmistunut mittain, tutkintoikäluokkamittain. Se on kehitetty yhteishankkeena Opetusministeriön kanssa.

Tutkintoikäluokkamittain osoittaa kuinka suuri osa yhdestä ikäluokasta suorittaa peruskoulun jälkeen tietyn tasoisen tutkinnon elämänsä jossain vaiheessa. Mitä suuremmat mittaimen arvot ovat, sitä suurempi osuus ikäluokasta suorittaa peruskoulun jälkeisen tutkinnon ja sitä korkeamman asteisen koulutuksen nuori saa.

Koulutusmittaimet ovat tarkoitettuja erilaisiin vertailuihin. Niiden avulla voidaan vertailla koulutustoiminnan panoksia, toiminnallisia rakenteita ja tuotoksia. Tässä julkaisussa esitettävä tutkintoikäluokkamittain kertoo koulutustoiminnan tuotoksista.

Koulutusmittaimille on ominaista, että niihin liittyy jokin koulutustoimintaa koskeva tavoite. Tutkintoikäluokkamittain antaa perustietoa niille tarkasteluille, joissa arvioidaan nuorten koulutukselle asetettujen määrällisten tavoitteiden toteutumista. Tutkintoikäluokkamittaimen yksi keskeinen tehtävä on osoittaa alueelliset erot. Se kertoo myös sukupuolieroista.

Tutkintojen ikäluokkaosuudet ovat uudentyypistä tietoa, jota aikaisemmin ei ole ollut käytettävissä. Mittaimen avulla saadaan tietoa nuorten koulutustasosta jo tutkinnon suoritusvuonna. Jonakin vuonna suoritettujen tutkintojen vaikutus nuorten saamaan koulutukseen on voitu aikaisemmin todentaa vasta runsaan kymmenen vuoden kuluttua peruskoulun päättymisestä.

Mittain perustuu tietynä vuonna koulujärjestelmässä suoritettujen tutkintojen määriin. Mittaimen osoittama vaikutus nuorten saamaan koulutukseen toteutuu, jos tutkintoalttiudessa ei tapahdu muutoksia. Useista erisyistä johtuen muutoksia kuitenkin tapahtuu. Mittaimille onkin tyypillistä, että niiden avulla seurataan ajallista kehitystä. Tässä julkaisussa ovat tiedot nuorison koulutusilanteesta kunnittain vuosilta 1990 ja

1981. Tästä eteenpäin mittaimen arvot lasketaan vuosittain.

Vertailujen avulla on tavoitteena saada aikaan pohdintaa ja selvittelyä mistä erot voisivat johtua. Esimerkiksi kuntien ja läänien ikäluokkaosuuksien erot eivät sellaisenaan kerro koulutustoiminnan tuloksellisuudesta. Koulutustoiminnan tuloksellisuutta arvioitaessa mittaimia tarvitaan useita ja erilaisia. Lisäksi tällaisissa vertailuissa on otettava huomioon alueiden erilaiset olosuhteet. Tutkintoikäluokkamittaimen on otettu yksi taustatekijä, väestön koulutustaso.

On korostettava, että hyvin onnistuneetkin mittaimet ovat vain perusinformaatiota, jonka pohjalta tuloksellisuuden arviointi voidaan aloittaa. Mittaimien käyttö yksinään tai sellaisenaan ei ole perusteltua. Tarvitaan paikalliset olot ja toiminnan erityispiirteet tuntevaa asiantuntemusta, jotta vertailut ja mittaimien tulkinta eivät jää liian kapealle pohjalle.

Vertailujen tavoitteena on myös saada uusia kehittämismisvirikkeitä. Esimerkiksi vertailut kuntien välillä antavat perusteita kehittämis- ja tehostamispyrkimyksille ja toisaalta yhtenäistävät palvelutasoa ja kustannuksia.

Koulutusmittaimien tärkeä käyttöalue on tulosten osoittaminen päättäjille, kodeille ja muille koulusta kiinnostuneille. Niiden välityksellä voidaan koulutustoiminnasta kertoa tiedotusvälineille. Mittainajattelun keskeisiä periaatteita on, että mittaintulosten käyttäjille selostetaan mittaimen tarkoitus, tietopohja, laskentamenettely ja miten mittaintuloksia voidaan tulkita. Tätä tarkoitusta varten tähän julkaisuun on laadittu erillinen *Mittainseloste*-luku. Mittainselosteeseen tutustuminen ennen tulosten tarkastelua helpottaa lukijan tehtävää oleellisesti.

Mittainluvut toimitetaan käyttäjille julkaisuina ja tietolevykkeellä. Tietolevykkeet päivitetään vuosittain ja on saatavissa vuosittain. Julkaisu laaditaan joka toinen tai kolmas vuosi.

Tietolevykkeellä tiedot ovat mikrotietokonekäyttöön soveltuvassa muodossa. Levykkeet koostuvat kahdesta osasta: taulukoista ja kuviosovelluksesta. Taulukot sisältävät tutkintoryhmittäiset aikasarjatiedot lääneittäin ja kunnittain. Levykkeen tietosisältö ja laitteistovaatimukset selostetaan levykkeen mukana seuraavassa käyttöohjeessa *Ikäluokan tutkinnot kunnittain, tietolevykke: aikasarjataulukot ja kuviosovellus*.

Mittaimille on tunnusomaista, että ne ovat tiiviissä ja havainnollisessa muodossa. Tutkintoikäluokkamittaimen havainnollistamiseen on kehitetty uudentyyppinen kuvioesitys.

Tietolevykkeellä olevassa kuviosovelluksessa havainnollistetaan kuntien välisiä tutkinnonsuorituseroja. Siinä vertaillaan helppokäyttöisellä tavalla kahta kuntaa kerrallaan. Kuvion koon ja muodon avulla nähdään kertasilmäyksellä nuorten koulutustilanne kunnassa toiseen kuntaan verrattuna.

Kunnan koulutustilannetta voidaan vertailla myös läänin ja koko maan tilanteeseen sekä kaupunki- ja maaseutumaisten kuntien keskiarvoon. Sovellus perustuu MS Windows Excel 4.0-ohjelmistoon. Sovelluksen käyttö selostetaan edellä mainitussa käyttöoppaassa. Atk-sovelluksen on kehittänyt suunnittelija Jari Luotola.

Koulutusmittaimien kehittämistyö jatkuu. Pyrimme jatkuvasti kehittämään koululaitoksen tilaa kuvaavia ja tuloksellisuuden arviointia palvelevia tilastoja ja mittaimia. Kommentit ja kehittämis ehdotukset ovat tervetulleita, jotta voisimme laatia tulevat mittaimet ja julkaisut entistä hyödyllisemmiksi. Yhteys henkilö on kehittämisspäälikkö Heikki Havén, joka on kehittänyt tutkintoikäluokkamittaimen ja vastannut tämän julkaisun laatimisesta.

Helsingissä, lokakuussa 1993

Aarno Laihonen  
Tilastojohtaja

# Sisällys

	Sivu
Alkusanat .....	3
1. Nuorten koulutustaso nousee .....	6
2. Alueelliset erot selviä .....	8
3. Peruskoulun varaan jäävät .....	12
4. Mittainseloste .....	13
4.1 Mittainajattelu .....	13
4.2 Mittainseloste .....	13
<b>Liitetaulukot</b>	
1. Ikäluokan tutkinnot sukupuolen, kuntaryhmän ja läänin mukaan 1990 .....	18
2. Ikäluokan tutkinnot kunnittain 1990 .....	20

# 1 Nuorten koulutustaso nousee

Tutkintoikäluokkamittain osoittaa peruskoulun jälkeisiä tutkintoja suorittavien osuudet yhdestä ikäluokasta. Se kertoo tiettyinä vuonna suoritettujen tutkintojen määrän perusteella lasketun tutkintoalttiuden tuona vuonna. Mittaimen sisältö, tietopohja ja laskentamenettely sekä tulkinta on selostettu tarkemmin luvussa 4, *Mittainseloste*.

Tutkintoikäluokkamittain käsittää neljä tutkintoryhmää: ylioppilastutkinto, keskiasteen ammatilliset tutkinnot, alemman korkea-asteen tutkinnot ja ylemmän korkea-asteen tutkinnot.

Lisäksi on laskettu kaksi kokonaistarkastelua: a) kuinka suuri osa yhdestä ikäluokasta suorittaa jonkin peruskoulun jälkeisen tutkinnon ja b) kuinka suuri osa yhdestä ikäluokasta suorittaa jonkin tutkinnon ammatillisessa oppilaitoksessa tai korkeakoulussa.

Kussakin ryhmässä tutkinnon suorittanut henkilö on otettu huomioon vain kerran. Ryhmien prosenttiluvut eivät ole yhteenlaskettavia, sillä sama henkilö voi esiintyä useassa ryhmässä.

Tutkinnonsuoritusosuudet eli tutkintoalttiut ilmoitetaan prosentteina yhdestä ikäluokasta. Taulukoissa on myös tutkintoikäluokkaosuuksien muutokset (sulkeissa) vuodesta 1981. Muutokset on ilmoitettu indekseinä siten, että 1981=100. Yli sadan olevat indeksiarvot ilmaisevat tutkinnon suorittaneiden osuuden kasvaneen, ja alle sadan olevat arvot merkitsevät osuuden pienentymistä vuodesta 1981.

## 1. Ikäluokan tutkinnot tutkintoryhmittäin sukupuolen mukaan 1990. Tutkintoikäluokkamittain

Tutkintoryhmä	Miehet	Naiset	Yhteensä
Ylioppilastutkinto	35 (124)	53 (110)	44 (115)
Ammatillinen keskiaste (3/4) <sup>1)</sup>	50 ( 89)	56 ( 94)	53 ( 92)
Alempi korkea-aste (5/6) <sup>1)</sup>	16 (167)	18 (139)	17 (150)
Ylempi korkea-aste (7/8) <sup>1)</sup>	10 (137)	11 (195)	11 (162)
Ammatillinen tutkinto tai korkeakoulututkinto	67 ( 99)	73 (105)	70 (102)
Jokin peruskoulun jälkeinen tutkinto	78 (100)	86 (102)	82 (101)

<sup>1)</sup> Koulutusluokituksen koulutusastekoodi.

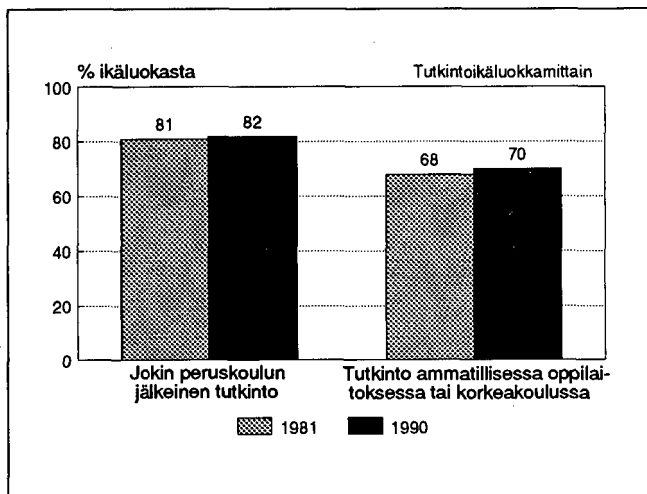
% = Osuus yhdestä ikäluokasta. Osuus on vuosien 1989, 1990 ja 1991 keskiarvo.

Δ = Osuuden muutos vuodesta 1981. Indeksi 1981 = 100

Jonkin peruskoulun jälkeisen tutkinnon suorittavien osuus oli 82 prosenttia ikäluokasta vuonna 1990. Tämä ikäluokkaosuus on jotakuinkin samalla tasolla kuin vuonna 1981. Naisten tutkinto-osuus on selvästi miesten osuutta suurempi. Peruskoulun jälkeisen tutkinnon suorittavien naisten osuus ikäluokasta oli 86 ja miesten 78 prosenttia vuonna 1990.

Tutkinnon ammatillisessa oppilaitoksessa tai korkeakoulussa suorittavien osuus ikäluokasta oli 70 prosenttia vuonna 1990. Vuoteen 1981 verrattuna osuus kasvoi pari prosenttiyksikköä. Naisten ikäluokkaosuus kasvoi ja miesten pieneni. Ammatillisesti eriytyneen koulutuksen suorittavien osuus oli miehillä 67 ja naisilla 73 prosenttia vuonna 1990.

## 2. Peruskoulun jälkeisten tutkintojen osuudet ikäluokasta 1981 ja 1990



## 3. Ikäluokan tutkinnot koulutusasteryhmittäin 1990



Ylioppilastutkinnon suorittavien osuus oli 44 prosenttia ikäluokasta 1990. Vastaava osuus oli 38 prosenttia vuonna 1981. Sukupuolierot ovat suuret. Miehistä ylioppilastutkinnon suorittavien osuus ikäluokasta oli 35 prosenttia ja naisista 53 prosenttia vuonna 1990. Miesten tutkinto-osuus kasvoi kuitenkin naisten osuutta nopeammin eli ikäluokkaosuuksien sukupuoli-erot kapeenivat 80-luvulla.

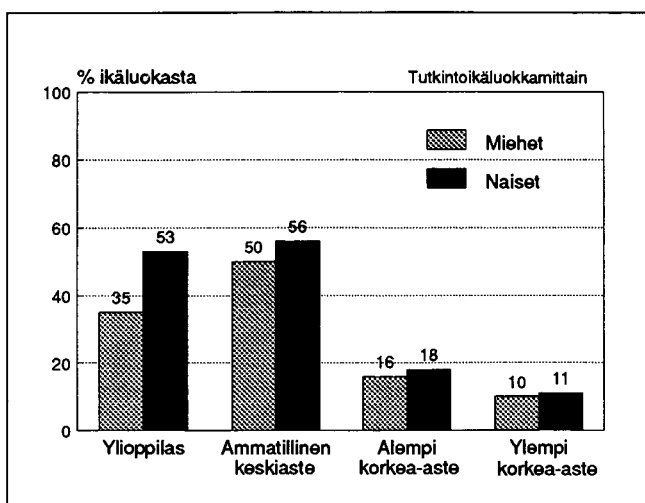
Keskiasteen ammatillisista kouluista päästötodistuksen saavien osuus oli 53 prosenttia ikäluokasta, ja alemman korkea-asteen (ammatillisen tutkinnon korkea-asteella tai alemman korkeakoulututkinnon) suorittavien osuus oli 17 prosenttia ikäluokasta. Ylemmän korkeakoulututkinnon suorittavien osuus ikäluokasta oli 11 prosenttia vuonna 1990.

Naisten tutkintoikäluokkaosuudet ovat miesten osuuksia isommat kaikilla koulutusasteilla (kuvio 4).

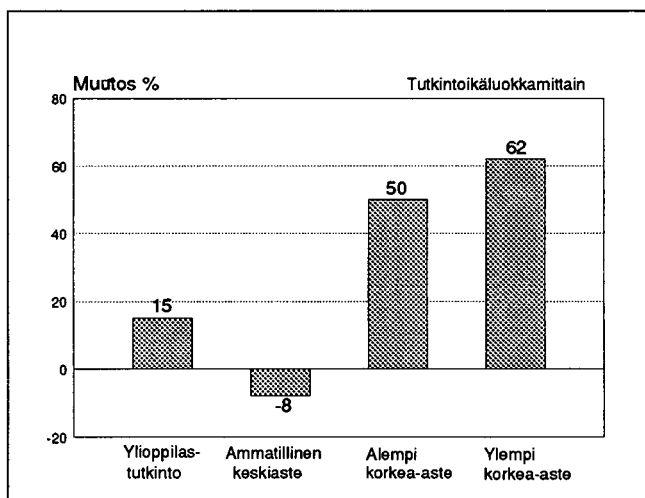
Tutkintoja suorittavien nuorten koulutustaso ja erityisesti naisten koulutustaso kohosi ripeästi 80-luvulla. Kuviossa 5 on verrattu vuoden 1990 tutkinnotasua vuoden 1981 vastaavaan lukuun koulutusasteryhmittäin. Eniten kasvoi ylempien korkeakoulututkintojen ikäluokkaosuus, 62 prosenttia. Naisten osuus suureni 95 prosenttia ja miesten 37 prosenttia.

Ammattikoulutasoisen tutkinnon suorittavien osuus ikäluokasta pieneni kahdeksan prosenttia 80-luvulla. Miesten osuus väheni enemmän (11 %) kuin naisten (6%).

#### 4. Ikäluokan tutkinnot sukupuolen mukaan koulutusasteryhmittäin 1990



#### 5. Tutkintoikäluokkaosuuksien muutos vuodesta 1981 vuoteen 1990 koulutusasteryhmittäin



## 2 Alueelliset erot selviä

Alueittaisia eroja tarkastellaan seuraavassa kolmen jaottelun avulla: kunnan taajama-asteeseen perustuvan tilastollisen kuntaryhmittelyn mukaan (ks. *Mittainseloste*), lääneittäin (liitetaulukko 1) ja kunnittain (liitetaulukko 2).

### Ikäluokan tutkinnot kuntaryhmittäin

Kuntaryhmittäiset erot ovat selviä. Kaupunkimaisissa kunnissa, joissa väestön koulutustaso on korkea, saa nuoriso korkeamman asteisen koulutuksen kuin matalan koulutustason maaseutukunnissa.

Kaupunkimaisten kuntien ylioppilastutkinnon suorittavien ikäluokkaosuus on paljon isompi kuin maaseutumaisissa kunnissa. Kaupunkimaisissa kunnissa ylioppilastutkinnon suorittavien osuus ikäluokasta oli 47 prosenttia ja maaseutumaisissa kunnissa 40 prosenttia vuonna 1990. Ylioppilastutkinnon suorittavien osuus ikäluokasta kuitenkin kasvoi 80-luvulla eniten maaseutukunnissa. Erot kaventuivat.

Ammattikoulutasoisen tutkinnon suorittavia on enemmän maaseutukuntien nuorissa kuin kaupunkikuntien nuorissa. Maaseutukunnissa ammatillisen koulun käyvien osuus ikäluokasta oli 60 prosenttia ja kaupunkimaisissa kunnissa 48 prosenttia. Erot kaventuivat 1980-luvulla. Kaupunkimaisten kuntien ikäluokka-

### 6. Ikäluokan tutkinnot kuntaryhmittäin 1990. Tutkintoikäluokkamittain

Tutkintoryhmä		Kaupunkimaiset kunnat	Taajaan asutut kunnat	Maaseutumaiset kunnat	Koko maa
Ylioppilastutkinto	% Δ	47 (111)	42 (119)	40 (120)	44 (115)
Ammatillinen keskiaste (3/4) <sup>1)</sup>	% Δ	48 ( 95)	55 ( 91)	60 ( 89)	53 ( 92)
Alempi korkea-aste (5/6) <sup>1)</sup>	% Δ	17 (135)	18 (180)	17 (179)	17 (150)
Ylempi korkea-aste (7/8) <sup>1)</sup>	% Δ	13 (158)	8 (169)	7 (166)	11 (162)
Ammatillinen tutkinto tai korkeakoulututkinto	% Δ	66 (107)	70 (102)	74 ( 98)	70 (102)
Jokin peruskoulun jälkeinen tutkinto	% Δ	80 (102)	83 (102)	85 (100)	82 (101)
Väestön (40–59) koulutustasoa osoittava mittainluku *		295	265	240	274

<sup>1)</sup> Koulutusluokituksen koulutusastekoodi.

% = Osuus yhdestä ikäluokasta. Osuus on vuosien 1989, 1990 ja 1991 keskiarvo.  
Δ = Osuuden muutos vuodesta 1981. Indeksi 1981 = 100

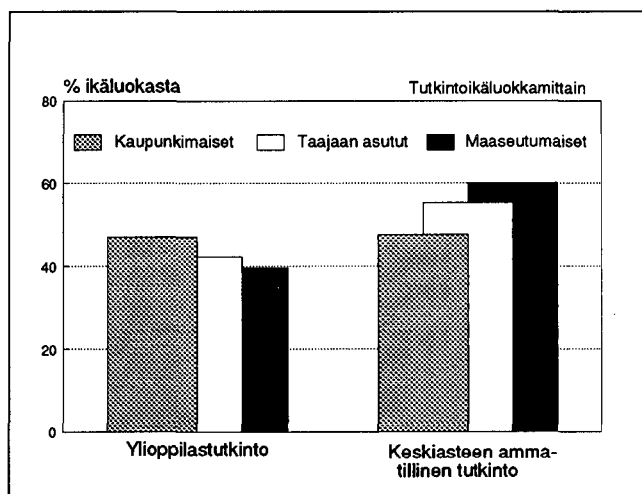
\* Ks. Mittainseloste: taustatieto

osuus pienehi vähemmän kuin maaseutukuntien ikäluokkaosuus.

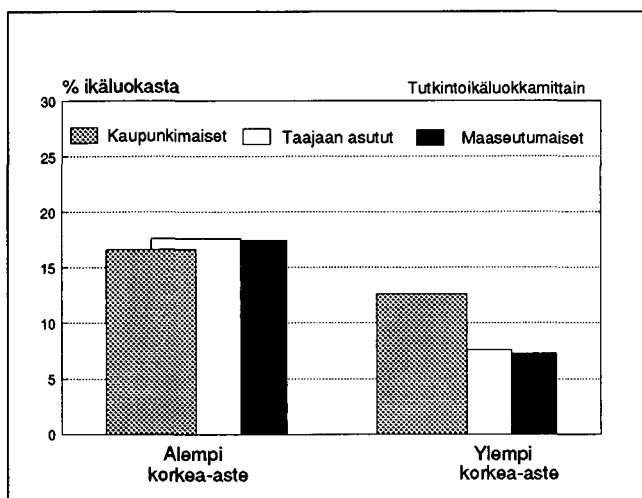
Korkeimmassa koulutuksessa on erittäin suuret erot kaupungeista ja maaseudulta olevien nuorten välillä (kuvio 8). Ylempien korkeakoulututkintojen ikäluokkaosuus oli kaupunkimaisissa kunnissa 13 ja maaseutumaisissa kunnissa 7 prosenttia. Maaseutumaisien kuntien osuudet kasvoivat jonkin verran nopeammin kuin kaupunkimaisten kuntien.

Alemmalla korkea-asteella (ammatilliset tutkinnot korkea-asteella ja alemmat korkeakoulututkinnot) erot sen sijaan olivat hyvin vähäisiä vuonna 1990. Maaseudulta kotoisin olevien ikäluokkaosuudet kasvoivat vuodesta 1981 paljon nopeammin kuin kaupungeista kotoisin olevien. Erot tasoituivat 80-luvun aikana.

### 7. Keskiasteen tutkinto-osuudet ikäluokasta kuntaryhmittäin 1990



### 8. Korkea-asteen tutkinto-osuudet ikäluokasta kuntaryhmittäin 1990



## Ikäluokan tutkinnot lääneittäin

Läänien väliset erot ovat selviä. Lääneissä, joissa väestön koulutustaso on korkea, saa nuoriso korkeamman asteisen koulutuksen kuin matalan koulutustason lääneissä. Enemmän lääneittäistä tietoa on liitetaulukossa 1.

Ylioppilastutkinnon suorittavien osuus ja ylempien korkeakoulututkinnon suorittavien osuus ovat Uudenmaan läänissä paljon suuremmat kuin muissa lääneissä (kuvio 9). Ylioppilastutkinnon ikäluokkaosuudet muissa lääneissä ovat melko tasavertaisia (41–44 %). Huomio kiinnittyy kuitenkin Keski-Suomen läänin, joka on alin ylioppilaiden läänijärjestyksessä, mutta muissa tutkinto-osuuksissa läänien kärkiryhmissä. Ylioppilastutkinnon ikäluokkaosuuksien kasvu vuoteen 1981 verrattuna oli keskimääräistä nopeampaa Lapin, Pohjois-Karjalan ja Oulun lääneissä. Hitain kasvu oli Kymen läänissä.

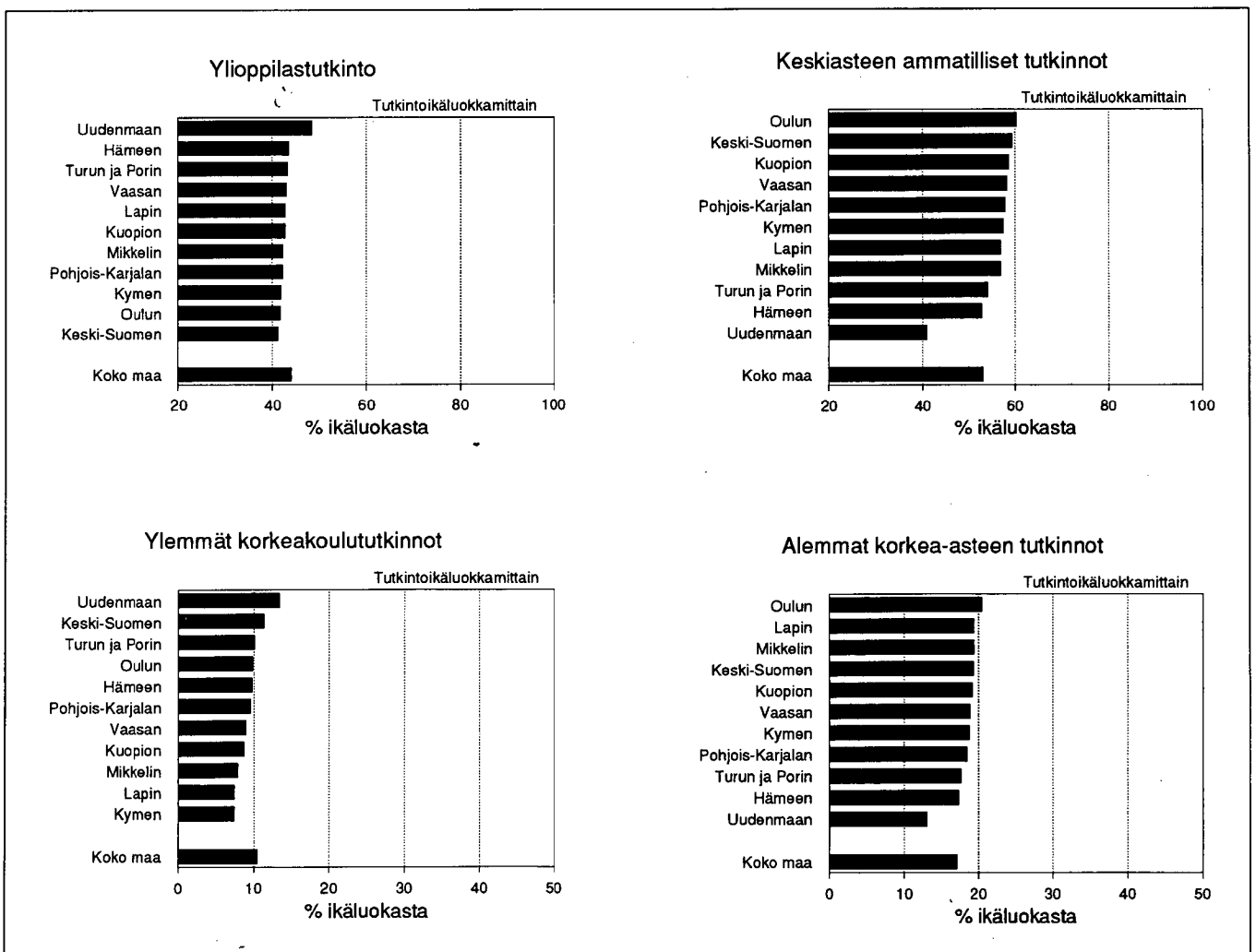
Läänijärjestys kääntyy keskiasteen ammatillisten tutkintojen ikäluokkaosuuksissa päinvastaiseksi ylioppilastutkintoihin verrattuna. Uudenmaan läänissä 90-luvun alun nuorisosta vain noin 40 prosenttia suorittaa

amatillisen keskiasteen tutkinnon. Toisaalta vain Uudenmaan läänissä osuus oli sama kuin vuonna 1981. Kaikissa muissa lääneissä ammatillisen koulutuksen tutkinnon suorittavien osuus oli vuonna 1990 pienempi kuin vuonna 1981. Osuus pieneni eniten Lapin läänissä.

Ylempissä korkeakoulututkinnoissa läänien väliset erot ovat selviä. Ikäluokkaosuudet vaihtelevat Uudenmaan läänin 13 prosentista Kymen läänin 7 prosenttiin vuonna 1990. Läänien väliset erot ovat kuitenkin tasoittuneet vuoteen 1981 verrattuna, sillä ikäluokkaosuus on kasvanut Uudellamaalla muita läänejä hitaammin. Nopeinta kasvu on ollut Vaasan läänissä, jossa osuus kaksinkertaistui kymmenessä vuodessa.

Ammatillisia korkea-asteen tutkintoja ja alempia korkeakoulututkintoja suorittavien ikäluokkaosuus on läänijärjestykseltään samankaltainen kuin ammatillisella keskiasteellakin. Vain Uudenmaan ikäluokkaosuus on maan keskiarvon alapuolella. Lisäksi ikäluokkaosuuden kasvu oli Uudellamaalla paljon hitaampaa kuin muissa lääneissä. Osuus kasvoi nopeimmin Lapin läänissä.

### 9. Ikäluokan tutkinto-osuudet ikäluokasta lääneittäin 1990



## Ikäluokan tutkinnot kunnittain

Ikäluokkaosuuksien laskenta edellyttää riittävän suurta havaintojen määrää. Pienissä kunnissa tämä ehto ei täyty. Kunnittainen tarkastelu onkin tehty vain niistä kunnista, joissa yli 15-vuotiaan väestön määrä on vähintään 4 000 henkeä. Näin määriteltyjä kuntia oli 230 vuonna 1990. Väestöltään alle 4 000:n kunnat (214) on summattu lääneittäin ja laskettu näiden kuntien yhteinen mittainluku. Näiden pienten kuntien nimet käyvät ilmi liitetaulukossa 2 kunkin läänin lopussa. Ahvenanmaa ei sisälly kuntatarkasteluun. Siitä esitetään vain maakuntatieto.

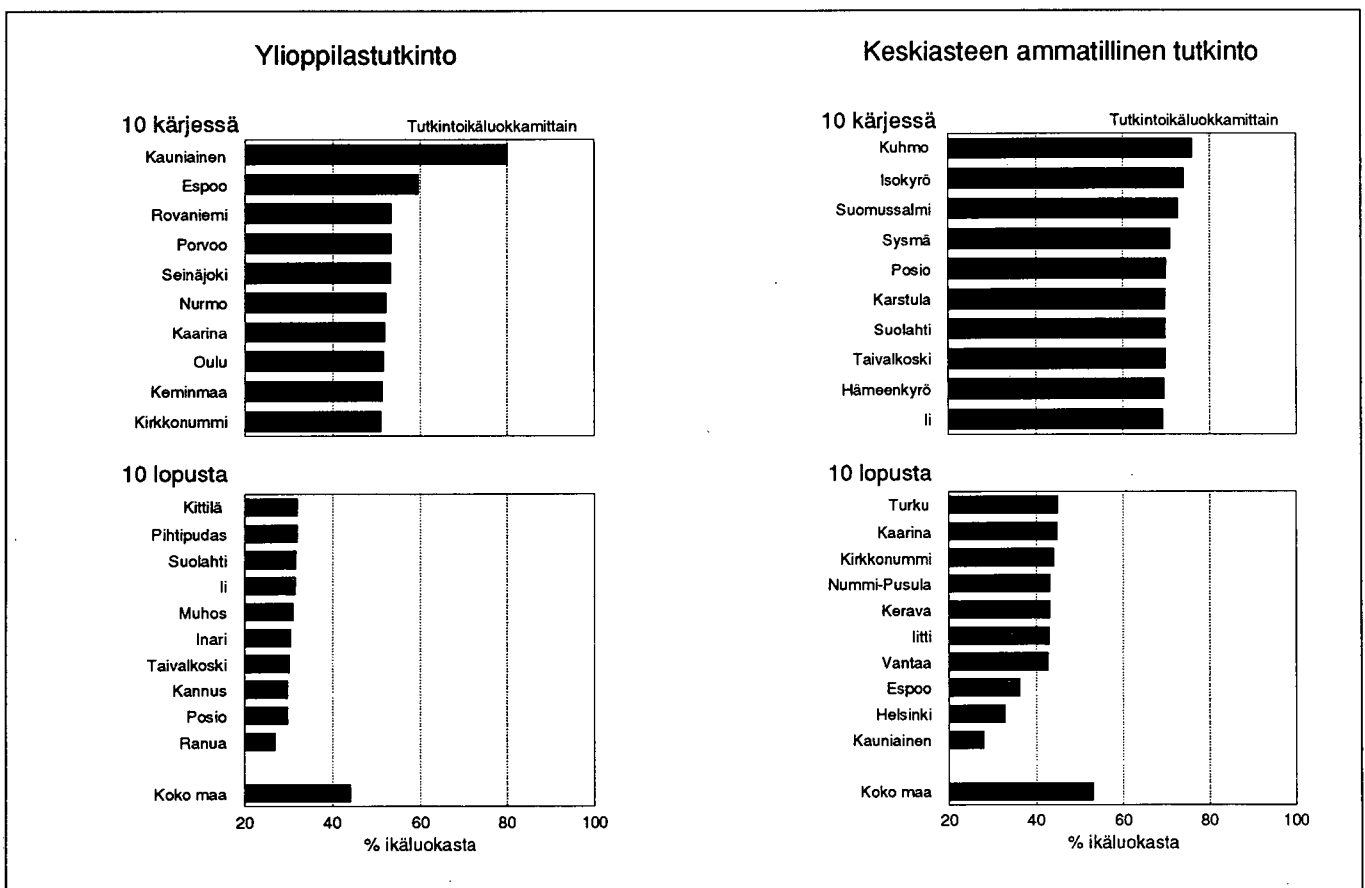
Kuntien välillä on selviä tutkintoryhmittäisiä eroja. Väestön koulutustason ja tutkintoalttiuden välillä on selvä tilastollinen riippuvuus, mitä korkeampi väestön koulutustaso kunnassa on, sitä korkeamman asteisen tutkinnon nuoret suorittavat.

Ylioppilastutkinnon suorittamisen ja kunnan väestön koulutustason välillä on selvä tilastollinen riippuvuus (korrelaatiokerroin 0,67 vuonna 1990), mitä korkeampi väestön koulutustaso on, sitä suurempi osuus kunnan nuorisosta suorittaa ylioppilastutkinnon.

Ammatillisen koulutuksen tutkintojen suorittamisen ja kunnan väestön koulutustason välillä on myös selvä riippuvuus, mutta riippuvuus on käänteinen (korrelaatiokerroin - 0,56). Mitä matalampi väestön koulutustaso on, sitä suurempi osuus kunnan nuorisosta suorittaa ammatillisen koulutuksen tutkinnon.

Ylemmän korkeakoulututkinnon suorittamisen ja kunnan väestön koulutustason välillä on selvä tilastollinen riippuvuus (korrelaatiokerroin 0,65): mitä korkeampi väestön koulutustaso on, sitä suurempi osuus ikäluokasta suorittaa ylemmän korkeakoulututkinnon. Alemman korkea-asteen tutkintoryhmän tutkintoalttiuden ja kunnan väestön koulutustason välillä ei ole tilastollista riippuvuutta (korrelaatiokerroin 0,04).

### 10. Keskiasteen tutkinto-osuudet ikäluokasta kunnittain<sup>1)</sup> 1990



<sup>1)</sup> Yli 15-vuotias väestö vähintään 4 000

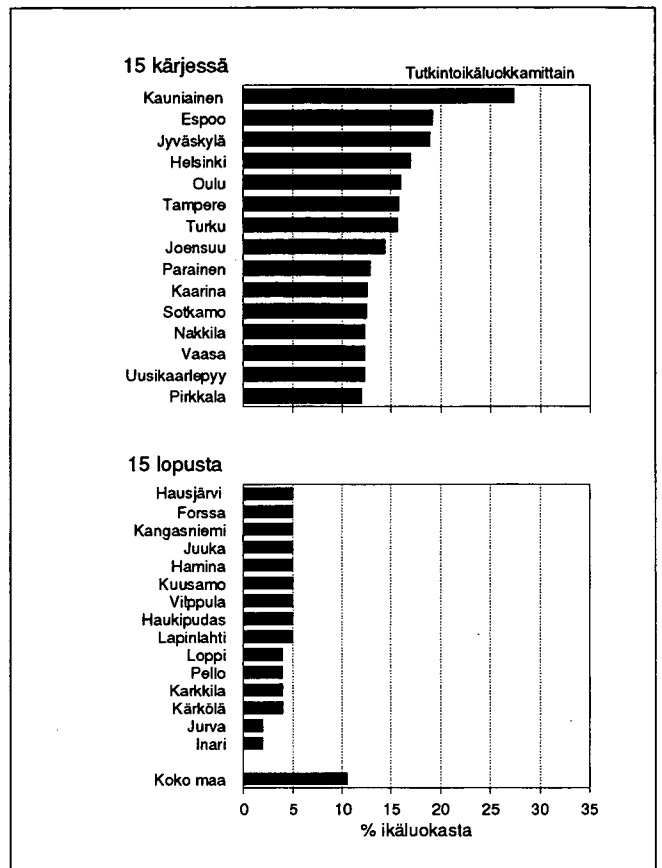
Mitkä kaikki tekijät kuntien välisiin eroihin vaikuttavat, ei mittain vastaa. Kuntia mittaimen avulla ikäluokkaosuuden suuruuden mukaiseen järjestykseen asettamalla on päinvastoin tavoitteena herättää kysymyksiä ja arviointia siitä, mistä erot voisivat johtua. Miten paljon oppilaitosten sijainti tai vaikkapa työllisyystilanne kunnassa 1980-luvun jälkipuoliskolla ovat vaikuttaneet jossakin tietyssä kunnassa esimerkiksi keskiasteen koulutusvalintoihin tai kokonaan jatkokoulutuksesta luopumiseen. Kunnan koulutustilannetta arvioitaessa tarvitaan paikalliset olot hyvin tuntevaa asiantuntemusta.

Kuviossa 10 kunnat on järjestetty keskiasteen tutkintojen ikäluokkaosuuksien mukaiseen järjestykseen: kymmenen osuudeltaan suurinta kuntaa ja 10 osuudeltaan pienintä kuntaa vuonna 1990. Ylioppilastutkinnon suorittaa Kauniaisissa 80 prosenttia ikäluokasta. Osuus on poikkeuksellisen suuri muihin kuntiin verrattuna. Kauniaisten väestön koulutustasokin on poikkeuksellisen korkea. Myös Espoon ikäluokkaosuus (60%) on paljon maan keskiarvon (44%) yläpuolella. Pienimmät, alle 30 prosentin osuudet ovat Kannuksessa, Posiolla ja Ranualla.

Ammatillisen koulutason tutkinnon suorittaa Kuhmossa, Isokyrössä ja Suomussalmella yli 70 prosenttia ikäluokasta. Pienin ikäluokkaosuus (28%) on Kauniaisissa. Lukion ja ammatillisen koulun vaihtoehtoisuus tulee mielenkiintoisella tavalla näkyviin kuviossa. Ylioppilastutkinnon kärkilistan jo kymmenen kunnan joukossa on neljä samaa kuntaa, jotka esiintyvät ammatillisen koulutason tutkinnon kymmenen loppupään kunnan joukossa vuonna 1990.

Ylemmän korkeakoulututkinnon (kuvio 11) suorittavien osuus ikäluokasta vaihtelee Kauniaisten 27 prosentista Inarin 2 prosenttiin vuonna 1990. Yli 15 prosentin kuntia oli seitsemän.

## 11. Ylemmän korkeakoulututkinnon tutkinto-osuus ikäluokasta kunnittain 1990



# 3 Peruskoulun varaan jäävät

Tutkintoikäluokkamittaimen avulla voidaan tarkastella myös sitä ikäluokan osuutta, joka ei suorita mitään tutkintoa peruskoulun jälkeen.

Peruskoulun varaan jäävien miesten osuus ikäluokasta oli noin 20 prosenttia ja naisten osuus noin 15 prosenttia vuonna 1990. Vuoteen 1981 verrattuna miesten osuus oli samalla tasolla ja naisten osuus hieman pieneni.

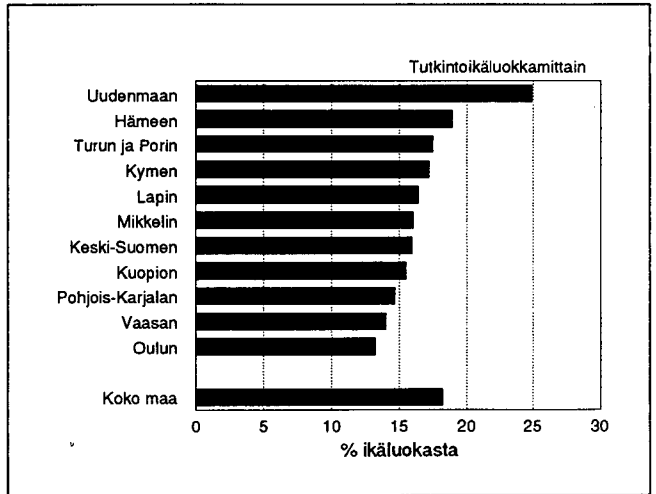
Peruskoulun varaan jäävien osuus ikäluokasta oli korkein kaupunkimaisissa kunnissa, 20 prosenttia. Vastaava osuus maaseutumaisissa kunnissa oli 15 prosenttia vuonna 1990. Kaupunkimaisissa kunnissa osuus hieman pieneni ja maaseutumaisissa kunnissa pysyi samana vuoteen 1981 verrattuna.

Mielenkiintoista on, että peruskoulun varaan jäävien ikäluokkaosuus vuonna 1990 oli kaikkein suurin Uudenmaan läänissä, 25 prosenttia. Kuitenkin ylioppilastutkinnon ja ylemmän korkeakoulututkinnon suorittavien osuudet olivat Uudellamaalla maan suurimmat.

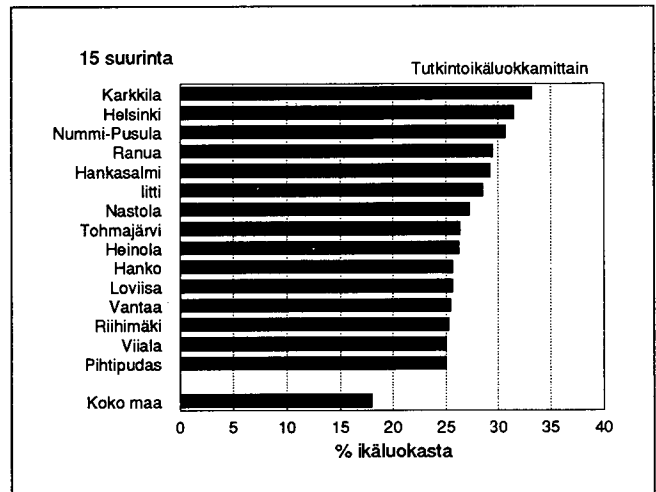
Peruskoulun varaan jäävien osuus ikäluokasta kasvoi Pohjois-Karjalan, Mikkelin, Kymen ja Lapin lääneissä. Muualla osuus pieneni, eniten Uudenmaan läänissä.

Lähes puolet kunnista oli sellaisia, joiden nuorisosta jäi vuonna 1990 suurempi osuus peruskoulun varaan kuin vuonna 1981. Huomio kiinnittyy siihen, että kuvioon 13 on tullut osuudeltaan suurimpien kuntien joukkoon esimerkiksi Helsinki, joka väestön koulutustasoltaan on kuitenkin yksi maan korkeimpia.

12. Peruskoulun varaan jäävien osuus ikäluokasta lääneittäin 1990



13. Peruskoulun varaan jäävien osuus ikäluokasta kunnittain 1990



# 4 Mittainseloste

## 4.1 Mittainajattelu

Koulutusmittaimet ovat tarkoitettut erilaisiin vertailuihin. Niiden avulla voidaan vertailla koulutustoiminnan panoksia, toiminnallisia rakenteita ja tuotoksia. Mittaimet ovat tavallisimmin ajassa tapahtuvan kehityksen osoittimia, alueellisista eroista kertovia tunnuslukuja ja kansainvälisiä vertailuja. Ne voivat olla myös oppilaiden ja koulujen välisiä tarkasteluja.

Koulutusmittaimille on ominaista, että niihin liittyy jokin koulutustoimintaa koskeva tavoite. Tyypillisimpiä ovatkin ne mittaimet, joita käytetään osoittamaan miten hyvin asetetut tavoitteet ovat toteutuneet.

Vertailujen avulla on tarkoitus saada aikaan pohdintaa ja selvittelyä, mistä erot voisivat johtua. Koulutustoiminnan tuloksellisuutta arvioitaessa mittaimia tarvitaan useita. Mittaimien avulla hankitaan perusinformaatiota, jonka pohjalta toiminnan tuloksellisuuden arviointi voidaan aloittaa. Lisäksi määrälliset avainluvut, mittaimet eivät ole ainoita tietoja eivätkä aina kaikkein oleellisimpiakaan. Mittaimia luonnehditaan

kin ns. koviksi faktatiedoiksi, joiden käyttö yksinään tai sellaisenaan ei ole perusteltua. Tarvitaan paikalliset olosuhteet ja toiminnan erityispiirteet tuntevaa asiantuntemusta, jotta vertailut ja mittaimien tulkinta eivät jää liian kapealle pohjalle.

Vertailujen tavoitteena on myös löytää uusia kehittämisvirikkeitä. Esimerkiksi vertailut kuntien tai koulujen välillä antavat perusteita kehittämis- ja tehostamispyrkimyksille ja toisaalta yhtenäistävät palvelutasoa ja kustannuksia.

Koulutusmittaimia voidaan käyttää myös tulosten osoittamisessa ja tiedottamisessa koulun ulkopuolisille. Mittaimille onkin tunnusomaista, että ne ovat tiiviissä ja havainnollisessa muodossa.

Mittainajattelun keskeisiä periaatteita on, että tietojen käyttäjälle selostetaan mihin tarkoitukseen mittain on kehitetty, mikä on tietopohja ja laskentamenettely ja miten mittaintuloksia tulisi tulkita.

## 4.2 Mittainseloste

Mittainselosteessa on viisi osaa: 1) mittaimen nimi ja tarkoitus, 2) aineisto, käsitteet ja luokitukset, 3) tunnuslukujen laskentakaavat, 4) taustatieto ja 5) mittaimen tulkinta.

### Tutkintoikäluokkamittaimen tarkoitus ja pääsisältö

Tutkintoikäluokkamittaimen (lyh. TILM) avulla osoitetaan, miten ikäluokkien peruskoulun jälkeiselle koulutukselle asetetut tavoitteet ovat toteutumassa. Mikä nuorten koulutustilanne on kunnittain ja millaisia eroja kuntien välillä on. Mittaimen tavoitteena on myös vertailla sukupuolten tutkinnonsuoritusalttiutta. Oleellista on vuosittain tapahtuvien muutosten seuranta.

Tutkintoikäluokkamittain osoittaa ikäluokan tutkinnonsuoritusalttiuden tietynä vuonna. Se kertoo kuin-

ka suuri osa yhdestä ikäluokasta suorittaa tietyn tasaisen tutkinnon elämänsä jossain vaiheessa. Mittain perustuu tietyn vuoden tapahtuneeseen tilanteeseen ja toteutuu, jos tutkintoalttiudessa ei tapahtu muutoksia. Useista eri syistä johtuen muutoksia kuitenkin tapahtuu, ja siksi mittainluvut on laskettava vuosittain.

Yhtenä syynä mittaimen kehittämiseen on ollut se, että jonakin vuonna suoritettujen tutkintojen määriä yhteen väestöikäluokkaan vertaamalla ei voida laskea kuinka suuri osa ikäluokasta suorittaa tietyn tasaisen tutkinnon. Näin siksi että tutkintojen suorittajat ovat monen ikäisiä, ja osa heistä suorittaa useamman kuin yhden tutkinnon.

Lisäksi jonakin vuonna suoritettujen tutkintojen vaikutus nuorison koulutustasoon voidaan todentaa vasta runsaan kymmenen vuoden kuluttua peruskoulun päättymisestä. Tutkintoikäluokkamittaimen avulla sitä vastoin voidaan nuorten koulutustasosta saada tietoa jo tutkinnon suoritusvuonna.

# Aineisto, käsitteet ja luokitukset

## Perustiedot

Mittain perustuu tietynä vuonna suoritettujen tutkintojen määrään ja väestötietoihin. Tutkintotiedot ovat Tilastokeskuksen tutkintorekisteristä ja väestötiedot Tilastokeskuksen väestötilastoista.

Tutkintoja ovat ylioppilastutkinnot, ammatillisissa oppilaitoksissa ja korkeakouluissa suoritettut tutkinnot. Tutkintoikäluokkamittaimen laskemisessa tarvitaan tiedot tutkinnon suorittaneiden iästä, sukupuolesta ja kotikunnasta.

Laskennassa tarvitaan tiedot kunnan väestöstä iän ja sukupuolen mukaan. Mukaan luetaan maassa asuva väestö vuoden lopussa.

Taustatietona arvioinnille esitetään tieto väestön koulutustasosta kunnittain.

## Tutkintoryhmät

Tutkintojen tasoryhmittely perustuu Tilastokeskuksen Koulutusluokituksen 31.12.1991, Käsikirjoja 1, 9.uusittu laitos.

Mittain käsittää neljä tutkintoryhmää:

- ylioppilastutkinto
- keskiasteen ammatilliset tutkinnot (koulutusluokituksen asteet 3 ja 4. Esim. merkantti, merkonomi, asentaja, mekaanikko, apuhoitaja, sairaanhoitaja)

- alemman korkea-asteen tutkinnot (koulutusluokituksen asteet 5 ja 6. Esim. opistoinsinöörit, erikoisairaanhoidajat, hum. kand., luonnontiet. kand)
- ylemmän korkea-asteen tutkinnot (koulutusluokituksen asteet 7 ja 8. Esim. fil. kand., oikeustiet. kand., diplomi-insinööri, lääketiet. lis.)

Lisäksi on laskettu kaksi kokonaistarkastelua:

- kuinka suuri osa yhdestä ikäluokasta suorittaa jonkin peruskoulun jälkeisen tutkinnon (ylioppilastutkinnon tai tutkinnon ammatillisessa oppilaitoksessa tai korkeakoulussa)
- kuinka suuri osa yhdestä ikäluokasta suorittaa jonkin tutkinnon ammatillisessa oppilaitoksessa tai korkeakoulussa.

Kussakin ryhmässä tutkinnon suorittanut henkilö on otettu huomioon vain kerran. Ryhmien prosenttiluvut eivät ole yhteenlaskettavia, sillä sama henkilö voi esiintyä useassa ryhmässä.

Mittaimen laskennassa otetaan huomioon 17–40 -vuotiaiden henkilöiden suorittamat tutkinnot. Laskennassa käytetyt tutkintoluvut ovat pienempiä kuin jonakin vuonna suoritettujen tutkintojen määrä (perusluvut). Tämä johtuu siitä, että jos henkilö on jo aikaisemmin suorittanut samassa tutkintoryhmässä tutkinnon, ei tätä suoritusta oteta enää huomioon.

**Ikäluokan tutkinnot 1990. Tutkintoikäluokkamittaimen laskennassa käytetyt, 17–40-vuotiaiden suorittamien tutkintojen määrät**

	Jokin peruskoulun jälkeinen tutkinto	Ylioppilas-tutkinto	Ammatillinen tutkinto tai korkeakoulu-tutkinto	Keskiasteen ammatillinen tutkinto	Alemman korkea-asteen tutkinto	Ylempi korkea-asteen tutkinto
<b>1980</b>						
Laskennassa käytetyt luvut	62 149	28 135	53 311	44 815	9 383	5 039
Perusluvut	102 506	28 135	75 243	59 483	10 282	5 682
<b>1981</b>						
Laskennassa käytetyt luvut	61 167	28 824	51 821	43 579	8 984	5 256
Perusluvut	102 747	28 824	74 850	59 344	9 692	6 037
<b>1982</b>						
Laskennassa käytetyt luvut	62 059	30 154	51 365	43 920	8 113	5 331
Perusluvut	104 236	30 154	75 053	60 455	8 831	6 001
<b>1989</b>						
Laskennassa käytetyt luvut	51 584	27 637	46 493	36 233	10 593	7 561
Perusluvut	95 332	27 637	68 176	48 243	11 055	8 916
<b>1990</b>						
Laskennassa käytetyt luvut	50 377	27 082	45 907	33 527	12 146	8 019
Perusluvut	90 940	27 082	64 284	42 383	12 494	9 431
<b>1991</b>						
Laskennassa käytetyt luvut	49 641	26 309	46 624	32 632	14 681	8 094
Perusluvut	91 939	26 309	66 039	41 238	15 034	9 786

## Aluejaottelut

Aluejaotteluina ovat koko maa, lääni ja kunta sekä tilastollinen kuntaryhmittely. Kuntaryhmiä on kolme:

1. Kaupunkimaiset kunnat
2. Taajaan asutut kunnat
3. Maaseutumaiset kunnat

Kaupunkimaisia kuntia ovat ne, joissa väestöstä vähintään 90 prosenttia asuu taajamissa tai suurimman taajaman väkiluku on vähintään 15 000.

Taajaan asuttuja kuntia ovat ne, joiden väestöstä 60–90 prosenttia asuu taajamissa ja suurimman taajaman väkiluku on vähintään 4 000, mutta alle 15 000.

Maaseutumaisia kuntia ovat ne, joissa väestöstä alle 60 prosenttia asuu taajamissa ja suurimman taajaman väkiluku on alle 15 000 sekä ne kunnat, joiden väestöstä 60–90 prosenttia asuu taajamissa, mutta suurimman taajaman väkiluku on alle 4 000.

Tutkinnon suorittaneen henkilön kotikunta on mittaimessa tutkinnon suoritusvuotta edeltävä kotikunta. Määrittely on tehty näin siksi, että monet tutkinnon suorittaneet muuttavat toiselle paikkakunnalle jo tutkinnon suoritusvuotenaan. Mittaimen lähtökohtanaan on se, mistä kunnasta henkilö on koulunsa käynyt.

### Pienet kunnat

Ikäluokkaosuuksien laskenta edellyttää riittävän suurta havaintojen määrää. Pienissä kunnissa tämä ehto ei täyty. Siksi mittaimen laskentarajaksi on asetettu se, että yli 15-vuotiaan väestön määrä kunnassa on vähintään 4 000 henkeä (230 kuntaa vuonna 1990).

Alle 4 000:n kunnat (214 vuonna 1990) on summattu lääneittäin ja laskettu näiden kuntien yhteinen mittainluku. Ahvenanmaasta esitetään vain maakuntatieto.

Pienten havaintomäärien aiheuttamaa vuosittaista heilahtelua on tasoitettu laskemalla tutkintoikäluokkamittain kolmen vuoden keskiarvona. Esimerkiksi vuoden 1990 mittain on vuosien 1989, 1990 ja 1991 ikäluokkaosuuksien keskiarvo.

Lisäksi liitetaulukkoissa esiintyy joissakin kohdin (..) -merkillä varustettuja kohtia. Näissä kohdissa laskennan tuloksena saadut arvot on katsottu liian epävarmoiksi esitettäväksi.

## Laskentakaavat

### Tutkinto-osuus

Tutkinnon suorittavien osuus yhdestä ikäluokasta eli tutkintoalttius lasketaan käyttämällä ns. käännettyä kohorttimenetelmää, kumulatiivista ikäryhmäosusummaa seuraavasti:

$$\text{Tutkintoalttius} = \sum_{i=17}^{40} \frac{T_i}{V_i} * 100, \text{ jossa}$$

$i$  = ikä

$T_i$  =  $i$ -ikäiset tutkinnon suorittaneet

$V_i$  =  $i$ -ikäinen väestö

### Esimerkkitaulukko. Tutkintoikäluokkaosuus vuonna x

Tutkinnon suorittaneiden ikä (i)	Tutkinnon suorittaneita ( $T_i$ ) vuonna x	Väestö ( $V_i$ ) vuonna x	Osuus väestöstä (%)
17	1 100	55 000	2,0
18	4 560	57 000	8,0
19	5 500	55 000	10,0
20	18 550	53 000	35,0
21	10 200	51 000	20,0
22	2 600	52 000	5,0
<b>Yhteensä</b>			<b>80,0</b>

Tämän kuvitteellisen esimerkin mukaan tutkintoalttius on 80 prosenttia vuonna x.

Tutkintoalttiuden vuosittaiset muutokset ilmaistaan julkaisussa indekseinä. Muutosindeksi vuodesta 1981 vuoteen 1990 on laskettu seuraavasti:

Indeksi 1981 = 100

$$TILM_{1981}^{1990} = \frac{TILM_{90}}{TILM_{81}} * 100, \text{ jossa}$$

$TILM_{1981}^{1990}$  = tutkintoalttiuden muutos

$TILM_{90}$  = tutkintoalttius vuonna 1990

$TILM_{81}$  = tutkintoalttius vuonna 1981

## Taustatieto: väestön koulutustaso

Tutkintoikäluokkamittaimen on otettu yksi taustatieto: väestön koulutustaso. Ajatus on, että nuorten koulutuseroja kuntien välillä vertailtaessa voitaisiin yhtenä tekijänä ottaa huomioon vertailtavien kuntien väestön koulutustasoerot.

Väestön koulutustaso on valittu taustatekijäksi siksi, että tutkintoalttiuden ja väestön koulutustason välillä on riippuvuus: mitä korkeampi väestön koulutustaso kunnassa on, sitä korkeamman asteisen koulutuksen nuoret saavat.

Tutkintoalttiuden ja väestön koulutustason välillä on selvä tilastollinen riippuvuus kaikissa muissa tutkintoryhmissä paitsi alemmassa korkea-asteessa. Korrelaatiokertoimet väestön koulutustason suhteen vuonna 1990 ovat seuraavat: ylioppilastutkinto 0,67, keskiasteen ammatillinen tutkinto -0,56, alempi korkea-aste 0,04, ylempi korkeakoulututkinto 0,65.

Väestön koulutustaso osoitetaan väestön koulutustasomittaimen avulla. Se on laskettu 40–59-ikäiselle väestölle. Väestöikäryhmäksi on valittu 40–59 -vuotiaat siksi, että tämä ikäryhmä on pääosin tutkinnon suorittaneidenisiä ja äitejä. Vanhempien koulutustasolla on vahva vaikutus lasten koulutusvalintoihin.

Väestön koulutustaso lasketaan seuraavasti:

$$X = \left( \frac{\sum_{i=1,5}^8 f_i x_i}{\sum_{i=1}^8 f_i} \right) \times 100, \text{ jossa}$$

$X$  = Koulutustaso

$f_i$  = Henkilöiden lukumäärä

$x_i$  = Koulutusluokituksen koulutusastekoodi

1,5 = Ei peruskoulun jälkeistä tutkintoa

3 = Alempi keskiaste

4 = Ylempi keskiaste

5 = Alin korkea-aste

6 = Alempi kandidaattiaste

7 = Ylempi kandidaattiaste

8 = Tutkijakoulutus tai vastaava

Väestön koulutustasoa osoittava mittainluku on 3-numeroinen. Se esitetään liitetaulukkojen oikeanpuolei-

sessä sarakkeessa. Mitä suurempi mittainluku on, sitä korkeampi kunnan väestön koulutustaso on. Esimerkiksi Espoon 40–59 -vuotiaan väestön koulutustaso vuonna 1990 oli 364 ja Hangon 247 (ks. liitetaulukko 2). Espoon koulutustaso on 47 prosenttia korkeampi kuin Hangon.

## Tulkinta

Mittaimen tulkinnaissa voidaan erottaa kaksi tasoa: valtakunnan taso ja aluetasot. Valtakunnan tasolla tutkintoikäluokkamittain antaa perustietoa niille tarkasteleluille, joissa arvioidaan nuorten koulutukselle asetettujen tavoitteiden toteutumista. Kuinka suuri osa ikäluokasta suorittaa tietyn tasaisen tutkinnon. Miten tutkintoalttius vuosittain kehittyy. Onko sukupuolieroja eri koulutusasteilla. Mitä suuremmat mittaimen arvot ovat, sitä suurempi osuus nuorisosta suorittaa peruskoulun jälkeisen tutkinnon ja sitä korkeamman asteisen koulutuksen se saa.

Lääni- ja kuntasolla mittain osoittaa alueelliset erot. Lääni- ja kuntaeroja tarkasteltaessa on arvioinnissa otettava huomioon läänien ja kuntien edellytykset ja taustaerot.

Vuoden 1990 mittain perustuu 80- ja 90-lukujen vaihteessa lukioissa, ammatillisissa oppilaitoksissa ja korkeakouluissa suoritettujen tutkintojen määriin. 90-luvun alun tutkintomääriin vaikuttavat 80-luvun jälkipuoliskon ja korkeakoulututkintojen osalta 80-luvun alkupuolen oppilaspaikkatarjonta, koulutukseen hakeutumishalukkuus, koulutuspituus, keskeyttäminen ja useampikertainen koulutus. Tutkintomäärien ohella mittaintuloksiin vaikuttaa tutkintoikäisen väestön määrä tutkintojen suoritusvuonna.

Mitkä kaikki tekijät kuntien välisiin eroihin vaikuttavat, ei mittain vastaa. Kuntia mittaimen avulla ikäluokkaosuuden suuruuden mukaiseen järjestykseen asettamalla on päinvastoin tavoitteena herättää kysymyksiä ja arviointia siitä, mistä erot voisivat johtua. Miten paljon oppilaitosten sijainti tai vaikkapa työllisyystilanne kunnassa 1980-luvun jälkipuoliskolla on vaikuttanut kunnassa vaikkapa keskiasteen koulutusvalintoihin tai kokonaan jatkokoulutuksesta luopumiseen. Kunnan koulutusilannetta arvioitaessa tarvitaan-kin paikalliset olot hyvin tuntevaa asiantuntemusta.

## Liitetaulukot

# 1. Ikäluokan tutkimukset sukupuolen, kuntaryhmän ja läänin mukaan 1990. Tutkintoikäluokkamittain

Lääni Kuntaryhmä	Jokin peruskoulun jälkeinen tutkinto		Ylioppilastutkinto		Ammatillinen tutkinto tai korkeakoulututkinto		Ammatillinen keskiaste (3/4) <sup>1)</sup>		Alempi korkea-aste (5/6) <sup>1)</sup>		Ylempi korkea-aste (7/8) <sup>1)</sup>		Väestön koulutustasoa osoittava mittainluku 1990 (40–59-vuotta täyttänyt väestö) <sup>★</sup>
	%	Δ	%	Δ	%	Δ	%	Δ	%	Δ	%	Δ	
<b>Koko maa</b>	<b>82</b>	<b>(101)</b>	<b>44</b>	<b>(115)</b>	<b>70</b>	<b>(102)</b>	<b>53</b>	<b>(92)</b>	<b>17</b>	<b>(150)</b>	<b>11</b>	<b>(162)</b>	<b>274</b>
Miehet	78	(100)	35	(124)	67	(99)	50	(89)	16	(167)	10	(137)	
Naiset	86	(102)	53	(110)	73	(105)	56	(94)	18	(139)	11	(195)	
<b>Kaupunkimaiset kunnat</b>	<b>80</b>	<b>(102)</b>	<b>47</b>	<b>(111)</b>	<b>66</b>	<b>(107)</b>	<b>48</b>	<b>(95)</b>	<b>17</b>	<b>(135)</b>	<b>13</b>	<b>(158)</b>	<b>295</b>
Miehet	77	(100)	40	(116)	64	(102)	46	(91)	15	(144)	12	(135)	
Naiset	82	(104)	55	(107)	67	(111)	50	(100)	18	(128)	13	(190)	
<b>Taajaan asutut kunnat</b>	<b>83</b>	<b>(102)</b>	<b>42</b>	<b>(119)</b>	<b>70</b>	<b>(102)</b>	<b>55</b>	<b>(91)</b>	<b>18</b>	<b>(180)</b>	<b>8</b>	<b>(169)</b>	<b>265</b>
Miehet	79	(102)	34	(132)	66	(97)	52	(88)	16	(181)	7	(132)	
Naiset	87	(103)	51	(111)	76	(108)	60	(96)	19	(176)	9	(217)	
<b>Maaseutumaiset kunnat</b>	<b>85</b>	<b>(100)</b>	<b>40</b>	<b>(120)</b>	<b>74</b>	<b>(98)</b>	<b>60</b>	<b>(89)</b>	<b>17</b>	<b>(179)</b>	<b>7</b>	<b>(166)</b>	<b>240</b>
Miehet	79	(100)	29	(135)	70	(97)	57	(88)	16	(209)	6	(136)	
Naiset	90	(100)	51	(113)	80	(100)	64	(90)	19	(156)	9	(198)	
<b>Uudenmaan lääni</b>	<b>75</b>	<b>(104)</b>	<b>49</b>	<b>(111)</b>	<b>59</b>	<b>(109)</b>	<b>41</b>	<b>(100)</b>	<b>13</b>	<b>(111)</b>	<b>13</b>	<b>(143)</b>	<b>309</b>
Miehet	73	(103)	42	(117)	58	(102)	40	(94)	11	(115)	13	(122)	
Naiset	77	(105)	55	(108)	60	(115)	41	(105)	15	(109)	14	(166)	
<b>Kaupunkimaiset kunnat</b>	<b>74</b>	<b>(104)</b>	<b>51</b>	<b>(109)</b>	<b>57</b>	<b>(111)</b>	<b>38</b>	<b>(102)</b>	<b>13</b>	<b>(102)</b>	<b>15</b>	<b>(141)</b>	<b>320</b>
Taajaan asutut kunnat	79	(106)	44	(131)	61	(103)	48	(94)	14	(164)	7	(143)	277
Maaseutumaiset kunnat	78	(100)	38	(118)	66	(96)	53	(89)	15	(153)	7	(150)	250
<b>Turun ja Porin lääni</b>	<b>83</b>	<b>(102)</b>	<b>43</b>	<b>(113)</b>	<b>71</b>	<b>(105)</b>	<b>54</b>	<b>(95)</b>	<b>18</b>	<b>(150)</b>	<b>10</b>	<b>(155)</b>	<b>265</b>
Miehet	78	(101)	34	(120)	67	(99)	51	(91)	16	(162)	9	(125)	
Naiset	87	(104)	53	(109)	75	(110)	57	(99)	19	(142)	11	(197)	
<b>Kaupunkimaiset kunnat</b>	<b>81</b>	<b>(103)</b>	<b>45</b>	<b>(112)</b>	<b>68</b>	<b>(108)</b>	<b>50</b>	<b>(97)</b>	<b>18</b>	<b>(142)</b>	<b>12</b>	<b>(152)</b>	<b>282</b>
Taajaan asutut kunnat	83	(104)	42	(118)	71	(103)	56	(94)	18	(160)	8	(175)	264
Maaseutumaiset kunnat	84	(102)	41	(113)	73	(102)	58	(93)	17	(169)	8	(163)	243
<b>Hämeen lääni</b>	<b>81</b>	<b>(102)</b>	<b>44</b>	<b>(115)</b>	<b>69</b>	<b>(103)</b>	<b>53</b>	<b>(93)</b>	<b>17</b>	<b>(154)</b>	<b>10</b>	<b>(161)</b>	<b>270</b>
Miehet	78	(101)	36	(125)	66	(98)	49	(88)	16	(164)	10	(142)	
Naiset	85	(103)	52	(109)	73	(108)	57	(97)	18	(148)	10	(187)	
<b>Kaupunkimaiset kunnat</b>	<b>81</b>	<b>(105)</b>	<b>45</b>	<b>(116)</b>	<b>68</b>	<b>(107)</b>	<b>51</b>	<b>(97)</b>	<b>18</b>	<b>(149)</b>	<b>11</b>	<b>(167)</b>	<b>278</b>
Taajaan asutut kunnat	81	(101)	43	(113)	68	(100)	53	(91)	16	(158)	8	(170)	270
Maaseutumaiset kunnat	83	(97)	40	(115)	73	(95)	58	(86)	18	(186)	8	(138)	243
<b>Kymen lääni</b>	<b>83</b>	<b>(97)</b>	<b>42</b>	<b>(110)</b>	<b>73</b>	<b>(100)</b>	<b>58</b>	<b>(91)</b>	<b>19</b>	<b>(176)</b>	<b>7</b>	<b>(161)</b>	<b>259</b>
Miehet	79	(97)	33	(120)	69	(97)	54	(87)	18	(193)	7	(130)	
Naiset	87	(98)	52	(104)	77	(104)	62	(95)	19	(161)	8	(214)	
<b>Kaupunkimaiset kunnat</b>	<b>83</b>	<b>(98)</b>	<b>44</b>	<b>(107)</b>	<b>72</b>	<b>(104)</b>	<b>56</b>	<b>(94)</b>	<b>19</b>	<b>(178)</b>	<b>8</b>	<b>(164)</b>	<b>269</b>
Taajaan asutut kunnat	82	(96)	37	(114)	75	(98)	60	(88)	17	(174)	7	(186)	250
Maaseutumaiset kunnat	83	(96)	40	(117)	73	(93)	59	(85)	18	(170)	7	(148)	240
<b>Mikkelin lääni</b>	<b>84</b>	<b>(97)</b>	<b>42</b>	<b>(112)</b>	<b>72</b>	<b>(98)</b>	<b>57</b>	<b>(86)</b>	<b>19</b>	<b>(187)</b>	<b>8</b>	<b>(188)</b>	<b>253</b>
Miehet	77	(95)	32	(126)	67	(95)	52	(81)	19	(238)	7	(161)	
Naiset	91	(100)	53	(105)	78	(100)	63	(91)	20	(154)	9	(211)	
<b>Kaupunkimaiset kunnat</b>	<b>82</b>	<b>(95)</b>	<b>44</b>	<b>(105)</b>	<b>70</b>	<b>(100)</b>	<b>54</b>	<b>(87)</b>	<b>21</b>	<b>(201)</b>	<b>8</b>	<b>(208)</b>	<b>276</b>
Maaseutumaiset kunnat	86	(100)	41	(118)	73	(96)	59	(87)	18	(175)	8	(171)	236

1) Koulutusluokituksen koulutusastekoodi  
% = Osuus ikäluokasta. Osuus on vuosien 1989, 1990 ja 1991 keskiarvo  
Δ = Osuuden muutos vuodesta 1981. Indeksi 1981 = 100  
.. = Tieto liian epävarma esitettäväksi

★ Ks. Mittainseleste: taustatieto

# 1. Jatkuu

Lääni Kuntaryhmä	Jokin peruskoulun jälkeinen tutkinto		Ylioppilas- tutkinto		Ammatillinen tutkinto tai korkeakoulu- tutkinto		Ammatillinen keskiaste (3/4) <sup>1)</sup>		Alempi korkea-aste (5/6) <sup>1)</sup>		Ylempi korkea-aste (7/8) <sup>1)</sup>		Väestön koulutus- tasoa osoittava mittainluku 1990 (40-59-vuotta täyttänyt väestö) <sup>*</sup>
	%	Δ	%	Δ	%	Δ	%	Δ	%	Δ	%	Δ	
<b>Pohjois-Karjalan lääni</b>	<b>85</b>	<b>(98)</b>	<b>42</b>	<b>(126)</b>	<b>74</b>	<b>(97)</b>	<b>58</b>	<b>(86)</b>	<b>18</b>	<b>(163)</b>	<b>10</b>	<b>(192)</b>	<b>256</b>
Miehet	79	(94)	32	(141)	69	(92)	54	(81)	18	(188)	8	(168)	
Naiset	92	(102)	53	(119)	78	(101)	62	(91)	19	(142)	11	(220)	
Kaupunkimaiset kunnat	83	(93)	48	(107)	70	(99)	50	(83)	23	(144)	14	(200)	294
Taajaan asutut kunnat	89	(105)	43	(135)	76	(107)	61	(96)	17	(221)	7	(171)	242
Maaseutumaiset kunnat	86	(99)	39	(131)	74	(94)	61	(86)	17	(162)	8	(188)	241
<b>Kuopion lääni</b>	<b>85</b>	<b>(101)</b>	<b>43</b>	<b>(115)</b>	<b>74</b>	<b>(105)</b>	<b>59</b>	<b>(94)</b>	<b>19</b>	<b>(180)</b>	<b>9</b>	<b>(167)</b>	<b>261</b>
Miehet	80	(100)	33	(121)	71	(102)	56	(93)	17	(200)	7	(142)	
Naiset	89	(102)	53	(111)	78	(107)	62	(96)	21	(167)	10	(196)	
Kaupunkimaiset kunnat	82	(101)	45	(110)	69	(107)	53	(94)	20	(182)	10	(184)	282
Taajaan asutut kunnat	89	(111)	43	(111)	81	(126)	65	(117)	18	(166)	8	(163)	270
Maaseutumaiset kunnat	86	(100)	39	(121)	78	(101)	65	(93)	18	(182)	6	(134)	232
<b>Keski-Suomen lääni</b>	<b>84</b>	<b>(101)</b>	<b>41</b>	<b>(114)</b>	<b>77</b>	<b>(104)</b>	<b>59</b>	<b>(94)</b>	<b>19</b>	<b>(156)</b>	<b>11</b>	<b>(173)</b>	<b>265</b>
Miehet	81	(100)	33	(129)	73	(101)	56	(90)	18	(179)	9	(138)	
Naiset	88	(101)	51	(106)	81	(108)	63	(98)	21	(140)	14	(216)	
Kaupunkimaiset kunnat	84	(99)	45	(109)	76	(104)	56	(93)	21	(134)	16	(180)	296
Taajaan asutut kunnat	86	(103)	38	(113)	81	(112)	64	(101)	19	(166)	8	(154)	252
Maaseutumaiset kunnat	83	(101)	39	(119)	75	(102)	61	(93)	18	(193)	7	(168)	239
<b>Vaasan lääni</b>	<b>86</b>	<b>(103)</b>	<b>43</b>	<b>(115)</b>	<b>74</b>	<b>(103)</b>	<b>58</b>	<b>(93)</b>	<b>19</b>	<b>(177)</b>	<b>9</b>	<b>(202)</b>	<b>251</b>
Miehet	83	(105)	32	(120)	72	(107)	57	(98)	16	(189)	8	(146)	
Naiset	90	(102)	54	(111)	77	(101)	60	(88)	21	(171)	10	(283)	
Kaupunkimaiset kunnat	87	(107)	47	(113)	72	(112)	55	(100)	20	(159)	10	(232)	277
Taajaan asutut kunnat	86	(99)	46	(114)	74	(95)	57	(82)	21	(216)	8	(193)	250
Maaseutumaiset kunnat	86	(102)	40	(115)	75	(101)	60	(91)	18	(186)	8	(180)	236
<b>Oulun lääni</b>	<b>87</b>	<b>(100)</b>	<b>42</b>	<b>(121)</b>	<b>77</b>	<b>(100)</b>	<b>60</b>	<b>(89)</b>	<b>20</b>	<b>(172)</b>	<b>10</b>	<b>(168)</b>	<b>262</b>
Miehet	83	(100)	33	(133)	75	(99)	58	(88)	19	(196)	10	(148)	
Naiset	91	(100)	52	(114)	80	(101)	64	(90)	21	(155)	10	(194)	
Kaupunkimaiset kunnat	85	(100)	48	(115)	72	(101)	53	(89)	21	(143)	14	(157)	291
Taajaan asutut kunnat	87	(103)	39	(113)	78	(105)	61	(92)	24	(255)	8	(200)	264
Maaseutumaiset kunnat	88	(100)	38	(127)	79	(99)	65	(90)	18	(193)	7	(183)	237
<b>Lapin lääni</b>	<b>84</b>	<b>(96)</b>	<b>43</b>	<b>(126)</b>	<b>71</b>	<b>(94)</b>	<b>57</b>	<b>(83)</b>	<b>19</b>	<b>(194)</b>	<b>7</b>	<b>(185)</b>	<b>261</b>
Miehet	78	(94)	33	(141)	66	(89)	52	(78)	20	(237)	6	(143)	
Naiset	89	(97)	53	(117)	77	(98)	62	(87)	19	(160)	9	(241)	
Kaupunkimaiset kunnat	84	(93)	48	(110)	68	(95)	53	(83)	20	(169)	9	(198)	285
Taajaan asutut kunnat	86	(97)	45	(123)	72	(95)	56	(81)	21	(218)	8	(177)	264
Maaseutumaiset kunnat	82	(96)	39	(136)	73	(94)	60	(84)	18	(203)	6	(179)	245
<b>Ahvenanmaan maakunta</b>	<b>85</b>	<b>(128)</b>	<b>29</b>	<b>(144)</b>	<b>70</b>	<b>(127)</b>	<b>62</b>	<b>(122)</b>	<b>8</b>	<b>(118)</b>	<b>7</b>	<b>(252)</b>	<b>269</b>
Miehet	81	(129)	21	(..)	71	(124)	64	(125)	9	(137)	6	(173)	
Naiset	88	(127)	38	(137)	69	(129)	60	(118)	7	(97)	7	(..)	

<sup>1)</sup> Koulutusluokituksen koulutusastekoodi  
 % = Osuus ikäluokasta. Osuus on vuosien 1989, 1990 ja 1991 keskiarvo  
 Δ = Osuuden muutos vuodesta 1981. Indeksi 1981 = 100  
 .. = Tieto liian epävarma esitettäväksi

<sup>\*</sup> Ks. Mittainseleste:  
taustatieto

## 2. Ikäluokan tutkinnot kunnittain 1990. Tutkintoikäluokkamittain

Lääni Kuntaryhmä Kunta	Jokin peruskoulun jälkeinen tutkinto		Ylioppilastutkinto		Ammatillinen tutkinto tai korkeakoulututkinto		Ammatillinen keskiaste (3/4) <sup>1)</sup>		Alempi korkeaste (5/6) <sup>1)</sup>		Ylempi korkeaste (7/8) <sup>1)</sup>		Väestön koulutustasoa osoittava mittainluku 1990 (40-59-vuotta täyttänyt väestö) <sup>★</sup>
	%	Δ	%	Δ	%	Δ	%	Δ	%	Δ	%	Δ	
<b>Koko maa</b>	<b>82</b>	<b>(101)</b>	<b>44</b>	<b>(115)</b>	<b>70</b>	<b>(102)</b>	<b>53</b>	<b>(92)</b>	<b>17</b>	<b>(150)</b>	<b>11</b>	<b>(162)</b>	<b>274</b>
Kaupunkimaiset kunnat	80	(102)	47	(111)	66	(107)	48	(95)	17	(135)	13	(158)	295
Taajaan asutut kunnat	83	(102)	42	(119)	70	(102)	55	(91)	18	(180)	8	(169)	265
Maaseutumaiset kunnat	85	(100)	40	(120)	74	(98)	60	(89)	17	(179)	7	(166)	240
<b>Uudenmaan lääni</b>	<b>75</b>	<b>(104)</b>	<b>49</b>	<b>(111)</b>	<b>59</b>	<b>(109)</b>	<b>41</b>	<b>(100)</b>	<b>13</b>	<b>(111)</b>	<b>13</b>	<b>(143)</b>	<b>309</b>
Kaupunkimaiset kunnat	74	(104)	51	(109)	57	(111)	38	(102)	13	(102)	15	(141)	320
Espoo	81	(106)	60	(110)	60	(112)	36	(100)	13	(109)	19	(132)	364
Hanko	74	(107)	36	(136)	60	(105)	45	(91)	13	(175)	8	(173)	247
Helsinki	69	(99)	50	(104)	53	(107)	33	(97)	12	(87)	17	(140)	324
Hyvinkää	80	(112)	48	(127)	62	(110)	50	(104)	15	(157)	6	(141)	277
Järvenpää	75	(113)	40	(127)	60	(114)	49	(107)	12	(142)	7	(172)	296
Kauniainen	89	(99)	80	(108)	62	(105)	28	(85)	13	(58)	27	(149)	472
Kerava	75	(104)	46	(116)	56	(105)	43	(96)	11	(135)	8	(145)	305
Lohja	76	(103)	41	(115)	62	(112)	48	(98)	15	(237)	7	(167)	265
Loviisa	74	(108)	41	(107)	67	(145)	50	(127)	16	(266)	7	(197)	262
Porvoo	86	(119)	53	(125)	65	(129)	49	(124)	14	(130)	9	(198)	291
Vantaa	75	(105)	46	(107)	58	(116)	43	(110)	13	(128)	10	(152)	286
Taajaan asutut kunnat	79	(106)	44	(131)	61	(103)	48	(94)	14	(164)	7	(143)	277
Karjaa	79	(121)	41	(151)	64	(115)	48	(104)	17	(185)	8	(123)	264
Karkkila	67	(81)	35	(106)	57	(81)	48	(77)	12	(143)	4	(182)	240
Kirkkonummi	83	(116)	51	(155)	58	(105)	44	(96)	14	(161)	9	(117)	306
Lohjan kunta	81	(102)	44	(133)	67	(105)	55	(97)	11	(181)	7	(168)	259
Nurmijärvi	78	(103)	46	(123)	58	(96)	46	(87)	12	(153)	7	(148)	273
Tammisaari	79	(108)	35	(142)	65	(102)	46	(80)	24	(275)	7	(197)	281
Tuusula	77	(104)	42	(110)	59	(109)	48	(106)	13	(138)	6	(137)	277
Vihti	80	(110)	47	(139)	61	(110)	49	(100)	12	(151)	7	(174)	279
Maaseutumaiset kunnat	78	(100)	38	(118)	66	(96)	53	(89)	15	(153)	7	(150)	250
Mäntsälä	82	(100)	38	(117)	68	(89)	57	(85)	12	(128)	5	(129)	246
Nummi-pusula	69	(83)	38	(109)	57	(76)	43	(66)	19	(198)	5	(65)	246
Orimattila	77	(89)	39	(106)	66	(86)	53	(79)	13	(134)	7	(116)	245
Pohja	79	(111)	40	(165)	57	(90)	47	(84)	13	(171)	6	(147)	229
Porvoon mlk	78	(110)	37	(130)	66	(117)	53	(104)	14	(194)	7	(224)	253
Sipoo	81	(106)	40	(111)	70	(111)	54	(106)	20	(143)	10	(219)	277
*Uudenmaan läänin pienet kunnat	74	(94)	34	(113)	65	(90)	53	(85)	14	(131)	5	(133)	238
Artjärvi													
Askola													
Inkoo													
Karjalohja													
Lapinjärvi													
Liljendal													
Myrskylä													
Pernaja													
Pornainen													
Pukkila													
Ruotsinpyhtää													
Sammatti													
Siuntio													
Tenhola													
<b>Turun ja Porin lääni</b>	<b>83</b>	<b>(102)</b>	<b>43</b>	<b>(113)</b>	<b>71</b>	<b>(105)</b>	<b>54</b>	<b>(95)</b>	<b>18</b>	<b>(150)</b>	<b>10</b>	<b>(155)</b>	<b>265</b>
Kaupunkimaiset kunnat	81	(103)	45	(112)	68	(108)	50	(97)	18	(142)	12	(152)	282
Harjavalta	83	(103)	44	(104)	75	(121)	60	(115)	23	(188)	9	(164)	264
Kaarina	81	(99)	52	(119)	63	(106)	45	(89)	17	(165)	13	(188)	300
Loimaa	86	(100)	41	(99)	70	(100)	57	(92)	16	(156)	9	(267)	262
Naantali	76	(90)	43	(95)	66	(109)	48	(98)	17	(146)	10	(204)	299
Pori	84	(99)	41	(108)	74	(108)	58	(97)	21	(186)	8	(188)	265
Raisio	77	(100)	42	(116)	64	(99)	48	(87)	18	(172)	8	(160)	268
Rauma	83	(107)	46	(120)	73	(118)	55	(106)	19	(186)	11	(275)	281
Salo	83	(108)	41	(123)	68	(104)	56	(96)	16	(161)	8	(150)	250
Turku	80	(106)	48	(112)	65	(110)	45	(100)	16	(112)	16	(134)	295

1) Koulutusluokituksen koulutusastekoodi  
 % = Osuus ikäluokasta. Osuus on vuosien 1989, 1990 ja 1991 keskiarvo  
 Δ = Osuudenmuutos vuodesta 1981. Indeksiksi 1981 = 100  
 ... = Tieto liian epävarma esitettäväksi  
 \* = Pienet kunnat: yli 15-vuotias väestö alle 4000

★ Ks. Mittainseleste: taustatieto

## 2. Jatkuu

Lääni Kuntaryhmä Kunta	Jokin peruskoulun jälkeinen tutkinto		Ylioppilas- tutkinto		Ammatillinen tutkinto tai korkeakoulu- tutkinto		Ammatillinen keskiaste (3/4) <sup>1)</sup>		Alempi korkea-aste (5/6) <sup>1)</sup>		Ylempi korkea-aste (7/8) <sup>1)</sup>		Väestön koulutus- tasoa bsoittava mittainluku 1990 (40-59-vuotta täyttänyt väestö) <sup>†</sup>
	%	Δ	%	Δ	%	Δ	%	Δ	%	Δ	%	Δ	
<b>Taajaan asutut kunnat</b>	<b>83</b>	<b>(104)</b>	<b>42</b>	<b>(118)</b>	<b>71</b>	<b>(103)</b>	<b>56</b>	<b>(94)</b>	<b>18</b>	<b>(160)</b>	<b>8</b>	<b>(175)</b>	<b>264</b>
Eura	85	(110)	37	(109)	78	(117)	59	(102)	22	(222)	10	(281)	230
Huittinen	88	(102)	42	(105)	79	(106)	67	(104)	13	(116)	9	(213)	247
Kankaanpää	81	(111)	44	(130)	65	(107)	54	(100)	17	(183)	7	(119)	256
Parainen	81	(99)	42	(102)	72	(104)	48	(90)	23	(150)	13	(170)	294
Paimio	82	(108)	48	(145)	74	(106)	56	(94)	19	(173)	9	(148)	274
Ulvila	82	(89)	41	(108)	66	(85)	52	(75)	20	(189)	9	(300)	275
Uusikaupunki	81	(114)	37	(141)	64	(103)	53	(99)	12	(131)	6	(157)	272
Vammala	88	(106)	43	(115)	77	(106)	61	(97)	21	(152)	7	(135)	256
<b>Maaseutumaiset kunnat</b>	<b>84</b>	<b>(102)</b>	<b>41</b>	<b>(113)</b>	<b>73</b>	<b>(102)</b>	<b>58</b>	<b>(93)</b>	<b>17</b>	<b>(169)</b>	<b>8</b>	<b>(163)</b>	<b>243</b>
Eurajoki	87	(109)	45	(134)	74	(104)	56	(97)	17	(124)	11	(317)	241
Halikko	87	(100)	47	(126)	69	(90)	56	(86)	22	(185)	7	(138)	263
Hämeenkyrö	84	(99)	34	(103)	79	(95)	69	(94)	13	(172)	7	(93)	244
Ikaalinen	83	(89)	47	(104)	68	(89)	57	(83)	14	(134)	6	(168)	257
Kokemäki	83	(101)	39	(95)	76	(105)	61	(98)	22	(244)	5	(120)	243
Laitila	81	(103)	37	(101)	70	(109)	60	(105)	14	(209)	7	(157)	238
Lieto	87	(102)	44	(100)	75	(111)	57	(100)	20	(207)	9	(81)	271
Loimaan kunta	86	(104)	38	(121)	80	(101)	63	(89)	15	(214)	10	(154)	246
Mynämäki	78	(95)	38	(105)	73	(110)	58	(98)	18	(192)	6	(108)	244
Nakkila	84	(99)	47	(113)	71	(107)	52	(93)	18	(161)	12	(308)	249
Noormarkku	78	(91)	49	(119)	61	(90)	46	(79)	20	(161)	8	(205)	261
Parkano	83	(94)	39	(101)	75	(103)	60	(93)	17	(166)	8	(329)	241
Perniö	86	(104)	48	(108)	68	(95)	51	(86)	18	(208)	9	(123)	230
Piikkiö	86	(119)	48	(130)	66	(127)	52	(111)	14	(193)	8	(211)	261
Rauman mlk	86	(108)	41	(127)	75	(108)	56	(94)	18	(141)	10	(..)	246
Somero	83	(94)	39	(104)	74	(93)	58	(81)	17	(181)	10	(236)	230
Šäkylä	77	(89)	43	(108)	67	(89)	49	(73)	23	(174)	10	(211)	265
Äetsä	83	(97)	50	(117)	67	(91)	55	(89)	13	(97)	10	(202)	233
<b>*Turun ja Porin läänin pienet kunnat</b>	<b>84</b>	<b>(106)</b>	<b>39</b>	<b>(117)</b>	<b>73</b>	<b>(105)</b>	<b>59</b>	<b>(98)</b>	<b>16</b>	<b>(173)</b>	<b>7</b>	<b>(127)</b>	<b>237</b>
Alastaro	Karvia	Kullaa	Mellilä	Pomarkku	Särkisalo								
Askainen	Kemiö	Kustavi	Merikarvia	Punkalaidun	Taivassalo								
Aura	Kihniö	Kuusjoki	Merimasku	Pyhäranta	Tarvasjoki								
Dragsfjärd	Kiikala	Köyliö	Mietoinen	Pöytyä	Vahto								
Honkajoki	Kiikoinen	Lappi	Mouhijärvi	Rusko	Vampula								
Houtskari	Kisko	Lavia	Muurta	Rymättylä	Vehmaa								
Iniö	Kiukainen	Lemua	Nauvo	Sauvo	Velkua								
Jämijärvi	Kodisjoki	Luvia	Nousiainen	Siikainen	Västanfjärd								
Kalanti	Korppoo	Marttila	Oripää	Suodenniemi	Viljakkala								
Karinainen	Koski ti	Masku	Pertteli	Suomusjärvi	Yläne								
<b>Hämeen lääni</b>	<b>81</b>	<b>(102)</b>	<b>44</b>	<b>(115)</b>	<b>69</b>	<b>(103)</b>	<b>53</b>	<b>(93)</b>	<b>17</b>	<b>(154)</b>	<b>10</b>	<b>(161)</b>	<b>270</b>
<b>Kaupunkimaiset kunnat</b>	<b>81</b>	<b>(105)</b>	<b>45</b>	<b>(116)</b>	<b>68</b>	<b>(107)</b>	<b>51</b>	<b>(97)</b>	<b>18</b>	<b>(149)</b>	<b>11</b>	<b>(167)</b>	<b>278</b>
Forssa	79	(110)	42	(136)	65	(108)	51	(95)	17	(300)	5	(129)	256
Hämeenlinna	81	(102)	44	(109)	70	(104)	52	(92)	20	(174)	9	(137)	293
Lahti	77	(103)	43	(110)	62	(109)	47	(99)	16	(151)	7	(180)	268
Mänttä	86	(98)	43	(136)	81	(100)	68	(92)	13	(170)	7	(261)	269
Nokia	85	(114)	38	(122)	73	(115)	61	(110)	16	(205)	5	(118)	252
Riihimäki	75	(99)	36	(96)	64	(91)	53	(89)	15	(142)	7	(110)	272
Tampere	82	(106)	49	(119)	70	(109)	49	(97)	18	(129)	16	(168)	290
Toijala	79	(109)	45	(151)	64	(101)	53	(95)	15	(177)	6	(164)	246
Valkeakoski	82	(102)	44	(113)	71	(109)	54	(94)	18	(167)	9	(219)	272

<sup>1)</sup> Koulutusluokituksen koulutusastekoodi  
 % = Osuus ikäluokasta. Osuus on vuosien 1989, 1990 ja 1991 keskiarvo  
 Δ = Osuudenmuutos vuodesta 1981. Indeksiksi 1981 = 100  
 .. = Tieto liian epävarma esitettäväksi  
 \* = Pienet kunnat: yli 15-vuotias väestö alle 4000

<sup>†</sup> Ks. Mittainseleste:  
taustatieto

## 2. Jatkuu

Lääni Kuntaryhmä Kunta	Jokin peruskoulun jälkeinen tutkinto		Ylioppilas- tutkinto		Ammatillinen tutkinto tai korkeakoulu- tutkinto		Ammatillinen keskiaste (3/4) <sup>1)</sup>		Alempi korkea-aste (5/6) <sup>1)</sup>		Ylempi korkea-aste (7/8) <sup>1)</sup>		Väestön koulutus- tasoa osoittava mittainluku 1990 (40–59-vuotta täyttänyt väestö) <sup>*</sup>
	%	Δ	%	Δ	%	Δ	%	Δ	%	Δ	%	Δ	
<b>Taajaan asutut kunnat</b>	81	(101)	43	(113)	68	(100)	53	(91)	16	(158)	8	(170)	270
Hattula	78	(89)	40	(101)	70	(88)	54	(78)	16	(137)	11	(128)	274
Hollola	86	(112)	45	(104)	72	(121)	56	(111)	18	(172)	7	(164)	274
Janakkala	81	(97)	38	(118)	67	(86)	53	(78)	17	(149)	7	(167)	249
Kangasala	82	(99)	48	(124)	67	(93)	53	(86)	16	(132)	9	(157)	290
Lempäälä	79	(98)	44	(124)	68	(101)	54	(90)	14	(171)	11	(268)	270
Nastola	73	(103)	35	(107)	59	(103)	49	(95)	14	(179)	5	(279)	251
Orivesi	89	(104)	47	(117)	74	(98)	59	(90)	16	(178)	7	(120)	248
Pirkkala	81	(97)	51	(111)	66	(103)	46	(86)	20	(135)	12	(214)	297
Viiala	75	(91)	36	(93)	72	(107)	56	(94)	15	(174)	9	(230)	239
Ylöjärvi	82	(104)	41	(108)	68	(106)	56	(101)	17	(180)	5	(113)	274
<b>Maaseutumaiset kunnat</b>	83	(97)	40	(115)	73	(95)	58	(86)	18	(186)	8	(138)	243
Asikkala	82	(100)	45	(105)	72	(101)	54	(89)	18	(126)	10	(151)	262
Hausjärvi	79	(94)	41	(114)	63	(82)	53	(80)	13	(125)	5	(93)	250
Jokioinen	80	(90)	39	(108)	68	(92)	53	(79)	19	(203)	10	(236)	262
Kärkölä	80	(107)	42	(122)	62	(95)	56	(94)	9	(119)	4	(217)	236
Lammi	93	(..)	47	(121)	81	(..)	58	(..)	25	(307)	11	(209)	256
Loppi	80	(101)	35	(128)	78	(99)	66	(96)	13	(161)	4	(64)	237
Ruovesi	79	(102)	47	(133)	66	(93)	51	(89)	14	(101)	9	(157)	240
Tammela	89	(95)	46	(129)	73	(86)	54	(73)	24	(234)	10	(139)	248
Urjala	85	(105)	47	(129)	67	(94)	55	(88)	19	(179)	5	(81)	235
Vilppula	86	(101)	38	(111)	74	(97)	64	(90)	16	(258)	5	(85)	232
Virrat	95	(100)	39	(126)	83	(98)	69	(90)	15	(173)	7	(186)	245
<b>*Hämeen läänin pienet kunnat</b>	80	(96)	36	(108)	75	(97)	59	(87)	19	(214)	7	(138)	237
Hauho	Kalvola	Kuorevesi	Luopioinen	Pälkäne	Tuulos								
Humpplila	Koski hl	Kuru	Längelmäki	Renko	Vesilahti								
Juupajoki	Kuhmalahti	Kylmäkoski	Padasjoki	Sahalahti	Ypäjä								
<b>Kymen lääni</b>	83	(97)	42	(110)	73	(100)	58	(91)	19	(176)	7	(161)	259
<b>Kaupunkimaiset kunnat</b>	83	(98)	44	(107)	72	(104)	56	(94)	19	(178)	8	(164)	269
Hamina	83	(102)	36	(104)	78	(108)	69	(108)	13	(124)	5	(49)	270
Imatra	80	(90)	42	(110)	71	(100)	55	(87)	20	(193)	8	(208)	254
Kotka	83	(100)	44	(112)	73	(104)	57	(94)	20	(183)	7	(179)	273
Kouvola	85	(98)	47	(92)	73	(113)	55	(101)	21	(184)	10	(171)	290
Kuusankoski	85	(107)	40	(120)	74	(109)	59	(101)	18	(172)	7	(164)	263
Lappeenranta	83	(97)	46	(105)	70	(101)	54	(92)	19	(171)	8	(169)	265
<b>Taajaan asutut kunnat</b>	82	(96)	37	(114)	75	(98)	60	(88)	17	(174)	7	(186)	250
Anjalankoski	82	(98)	33	(104)	78	(105)	62	(94)	18	(196)	6	(153)	242
Joutseno	83	(93)	42	(127)	71	(88)	58	(81)	16	(145)	8	(275)	262
<b>Maaseutumaiset kunnat</b>	83	(96)	40	(117)	73	(93)	59	(85)	18	(170)	7	(148)	240
Elimäki	86	(97)	42	(120)	72	(89)	58	(77)	20	(195)	6	(207)	241
Iitti	72	(87)	41	(110)	60	(84)	43	(69)	19	(183)	8	(145)	239
Luumäki	77	(88)	36	(117)	64	(79)	53	(73)	15	(136)	5	(90)	233
Parikkala	88	(104)	46	(123)	69	(84)	59	(85)	18	(114)	6	(92)	243
Pyhtää	81	(106)	44	(114)	77	(115)	57	(103)	18	(201)	10	(189)	262
Rautjärvi	84	(93)	38	(131)	77	(87)	63	(80)	18	(179)	6	(143)	231
Ruokolahti	85	(94)	39	(113)	79	(99)	64	(89)	15	(163)	10	(300)	233
Savitaipale	76	(95)	36	(109)	70	(97)	52	(84)	22	(168)	10	(204)	227
Valkeala	83	(90)	42	(107)	67	(86)	55	(77)	15	(148)	8	(174)	252
Vehkalahti	85	(98)	36	(107)	80	(106)	66	(97)	17	(183)	7	(158)	249
<b>*Kymen läänin pienet kunnat</b>	82	(97)	38	(122)	74	(92)	64	(89)	16	(163)	5	(102)	225
Jaala	Miehikkälä	Suomenniemi	Uukuniemi	Ylämaa									
Lemi	Saari	Taipalsaari	Virolahti										

1) Koulutusluokituksen koulutusastekoodi  
 % = Osuus ikäluokasta. Osuus on vuosien 1989, 1990 ja 1991 keskiarvo  
 Δ = Osuudenmuutos vuodesta 1981. Indeksiksi 1981 = 100  
 .. = Tieto liian epävarma esitettäväksi  
 \* = Pienet kunnat: yli 15-vuotias väestö alle 4000

\* Ks. Mittainseleste:  
taustatieto

## 2. Jatkuu

Lääni Kuntaryhmä Kunta	Jokin peruskoulun jälkeinen tutkinto		Ylioppilas- tutkinto		Ammatillinen tutkinto tai korkeakoulu- tutkinto		Ammatillinen keskiaste (3/4) <sup>1)</sup>		Alempi korkea-aste (5/6) <sup>1)</sup>		Ylempi korkea-aste (7/8) <sup>1)</sup>		Väestön koulutus- tasoa osoittava mittainluku 1990 (40–59-vuotta täyttänyt väestö) <sup>+</sup>
	%	Δ	%	Δ	%	Δ	%	Δ	%	Δ	%	Δ	
<b>Mikkelin lääni</b>	<b>84</b>	<b>( 97)</b>	<b>42</b>	<b>(112)</b>	<b>72</b>	<b>( 98)</b>	<b>57</b>	<b>( 86)</b>	<b>19</b>	<b>(187)</b>	<b>8</b>	<b>(188)</b>	<b>253</b>
Kaupunkimaiset kunnat	82	( 95)	44	(105)	70	(100)	54	( 87)	21	(201)	8	(208)	276
Heinola	74	(100)	39	(117)	63	(110)	49	( 94)	15	(220)	7	(235)	267
Mikkeli	82	( 92)	44	( 90)	71	(104)	54	( 89)	24	(236)	8	(180)	288
Pieksämäki	81	( 91)	44	(119)	66	( 91)	52	( 79)	18	(182)	7	(153)	267
Savonlinna	88	( 97)	47	(111)	74	( 98)	58	( 87)	22	(168)	9	(282)	271
Maaseutumaiset kunnat	86	(100)	41	(118)	73	( 96)	59	( 87)	18	(175)	8	(171)	236
Heinolan mlk	92	(110)	48	(152)	69	( 96)	55	( 85)	16	(138)	7	(287)	239
Heinävesi	76	( 91)	44	(138)	65	( 91)	49	( 76)	20	(173)	9	(161)	225
Joroinen	83	(100)	34	(120)	77	( 95)	59	( 78)	20	(..)	8	(179)	243
Juva	83	( 89)	40	(112)	71	( 80)	57	( 73)	17	(138)	7	(114)	232
Kangasniemi	83	(104)	42	(155)	69	(100)	58	( 91)	17	(194)	5	(120)	225
Kerimäki	86	(101)	41	(121)	77	( 99)	62	( 91)	19	(139)	8	(357)	245
Mikkelin mlk	89	( 99)	46	(112)	71	( 97)	53	( 81)	19	(209)	10	(167)	259
Mäntyharju	84	(100)	39	( 99)	74	(110)	59	(101)	18	(200)	9	(205)	230
Pieksämäen mlk	91	( 98)	46	(123)	75	( 89)	61	( 82)	24	(239)	5	(208)	248
Rantasalmi	83	(101)	45	(129)	67	( 93)	55	( 86)	19	(161)	7	(174)	242
Ristiina	86	(105)	41	(115)	71	( 98)	57	( 89)	18	(170)	5	(118)	237
Sysmä	89	(111)	38	(111)	88	(120)	71	(108)	17	(207)	9	(120)	229
*Mikkelin läänin pienet kunnat	84	( 96)	36	(107)	75	( 96)	61	( 86)	16	(158)	8	(233)	226
Anttola													
Enonkoski													
Hartola													
Haukivuori													
Hirvensalmi													
Jäppilä													
Kangaslampi													
Pertunmaa													
Punkaharju													
Puumala													
Savonranta													
Sulkava													
Virtasalmi													
<b>Pohjois-Karjalan lääni</b>	<b>85</b>	<b>( 98)</b>	<b>42</b>	<b>(126)</b>	<b>74</b>	<b>( 97)</b>	<b>58</b>	<b>( 86)</b>	<b>18</b>	<b>(163)</b>	<b>10</b>	<b>(192)</b>	<b>256</b>
Kaupunkimaiset kunnat	83	( 93)	48	(107)	70	( 99)	50	( 83)	23	(144)	14	(200)	294
Joensuu	83	( 93)	48	(107)	70	( 99)	50	( 83)	23	(144)	14	(200)	294
Taajaan asutut kunnat	89	(105)	43	(135)	76	(107)	61	( 96)	17	(221)	7	(171)	242
Lieksa	92	(107)	41	(140)	81	(112)	67	(102)	15	(190)	7	(189)	236
Outokumpu	83	(100)	46	(125)	67	( 98)	51	( 83)	20	(296)	6	(144)	254
Maaseutumaiset kunnat	86	( 99)	39	(131)	74	( 94)	61	( 86)	17	(162)	8	(188)	241
Eno	79	( 82)	39	(129)	71	( 81)	58	( 71)	14	(155)	8	(219)	227
Ilomantsi	94	(108)	39	(137)	78	( 96)	67	( 91)	16	(129)	6	(157)	235
Juuka	79	( 97)	35	(131)	66	( 88)	57	( 84)	13	(154)	5	(185)	219
Kitee	87	(108)	42	(135)	73	(104)	60	( 97)	17	(168)	8	(241)	243
Kontiolahti	87	(..)	43	(108)	77	( 91)	59	( 79)	24	(160)	10	(176)	270
Liperi	88	( 97)	45	(130)	72	( 88)	59	( 81)	14	( 91)	9	(224)	253
Nurmes	94	(113)	42	(160)	82	(108)	69	(100)	17	(196)	7	(194)	244
Polvijärvi	80	( 92)	39	(121)	69	( 88)	53	( 78)	16	(187)	8	(137)	228
Pyhäselkä	80	(101)	34	(119)	65	( 84)	55	( 79)	14	(149)	7	(206)	269
Tohmajärvi	74	( 90)	33	(158)	62	( 75)	54	( 72)	15	(204)	6	(149)	231
*Pohjois-Karjalan läänin pienet kunnat	83	(100)	34	(122)	77	(104)	64	( 96)	16	(205)	7	(166)	228
Kesälahti													
Kiihtelysvaara													
Rääkkylä													
Tuupovaara													
Valtimo													
Värtsilä													

1) Koulutusluokituksen koulutusastekoodi  
 % = Osuus ikäluokasta. Osuus on vuosien 1989, 1990 ja 1991 keskiarvo  
 Δ = Osuudenmuutos vuodesta 1981. Indeksi 1981 = 100  
 .. = Tieto liian epävarma esitettäväksi  
 \* = Pienet kunnat: yli 15-vuotias väestö alle 4000

† Ks. Mittainseleste:  
taustatieto

## 2. Jatkuu

Lääni Kuntaryhmä Kunta	Jokin peruskoulun jälkeinen tutkinto		Ylioppilas- tutkinto		Ammatillinen tutkinto tai korkeakoulu- tutkinto		Ammatillinen keskiaste (3/4) <sup>1)</sup>		Alempi korkea-aste (5/6) <sup>1)</sup>		Ylempi korkea-aste (7/8) <sup>1)</sup>		Väestön koulutus- tasoa osoittava mittainluku 1990 (40–59-vuotta täyttänyt väestö)*
	%	Δ	%	Δ	%	Δ	%	Δ	%	Δ	%	Δ	
<b>Kuopion lääni</b>	<b>85</b>	<b>(101)</b>	<b>43</b>	<b>(115)</b>	<b>74</b>	<b>(105)</b>	<b>59</b>	<b>(94)</b>	<b>19</b>	<b>(180)</b>	<b>9</b>	<b>(167)</b>	<b>261</b>
Kaupunkimaiset kunnat	82	(101)	45	(110)	69	(107)	53	(94)	20	(182)	10	(184)	282
Iisalmi	80	(98)	40	(104)	70	(104)	56	(96)	15	(143)	9	(183)	257
Kuopio	81	(98)	48	(106)	67	(105)	50	(92)	21	(175)	12	(173)	295
Varkaus	86	(113)	42	(124)	74	(116)	58	(101)	21	(256)	7	(239)	263
Taajaan asutut kunnat	89	(111)	43	(111)	81	(126)	65	(117)	18	(166)	8	(163)	270
Siilinjärvi	90	(112)	44	(111)	81	(136)	66	(127)	16	(158)	8	(167)	281
Suonenjoki	86	(107)	40	(107)	79	(113)	63	(103)	21	(186)	7	(166)	247
Maaseutumaiset kunnat	86	(100)	39	(121)	78	(101)	65	(93)	18	(182)	6	(134)	232
Juankoski	87	(..)	36	(114)	80	(89)	69	(..)	15	(166)	7	(157)	236
Kiuruvesi	81	(87)	33	(102)	79	(92)	65	(83)	20	(232)	5	(133)	237
Lapinlahti	89	(109)	46	(125)	74	(104)	62	(99)	18	(179)	5	(85)	243
Leppävirta	89	(114)	41	(139)	79	(119)	64	(104)	19	(222)	7	(173)	241
Nilsjä	89	(103)	45	(128)	78	(101)	64	(95)	17	(176)	6	(76)	234
Pielavesi	84	(101)	42	(130)	80	(108)	65	(102)	21	(182)	6	(113)	230
Sonkajärvi	84	(94)	43	(125)	77	(101)	63	(89)	22	(293)	6	(188)	226
*Kuopion läänin pienet kunnat	87	(102)	38	(122)	78	(99)	65	(94)	16	(149)	6	(133)	225
Kaavi		Maaninka		Tervo		Vieremä							
Karttula		Rautalampi		Tuusniemi		Vehmersalmi							
Keitele		Rautavaara		Varpaisjärvi		Vesanto							
<b>Keski-Suomen lääni</b>	<b>84</b>	<b>(101)</b>	<b>41</b>	<b>(114)</b>	<b>77</b>	<b>(104)</b>	<b>59</b>	<b>(94)</b>	<b>19</b>	<b>(156)</b>	<b>11</b>	<b>(173)</b>	<b>265</b>
Kaupunkimaiset kunnat	84	(99)	45	(109)	76	(104)	56	(93)	21	(134)	16	(180)	296
Jyväskylä	84	(100)	47	(113)	74	(101)	53	(91)	21	(119)	19	(175)	310
Jyväskylän mlk	85	(98)	44	(108)	78	(110)	59	(92)	21	(200)	11	(239)	279
Suolahti	88	(105)	32	(90)	79	(108)	70	(107)	16	(168)	7	(200)	241
Taajaan asutut kunnat	86	(103)	38	(113)	81	(112)	64	(101)	19	(166)	8	(154)	252
Jämsä	84	(104)	38	(126)	79	(103)	63	(96)	21	(164)	7	(115)	256
Jämsänkoski	87	(100)	39	(119)	78	(100)	64	(95)	15	(140)	6	(124)	250
Keuruu	88	(110)	40	(107)	87	(128)	68	(112)	22	(209)	10	(141)	257
Äänekoski	85	(100)	36	(102)	78	(114)	61	(99)	16	(152)	8	(330)	245
Maaseutumaiset kunnat	83	(101)	39	(119)	75	(102)	61	(93)	18	(193)	7	(168)	239
Hankasalmi	71	(85)	39	(124)	64	(..)	46	(61)	23	(216)	7	(103)	232
Karstula	90	(108)	43	(116)	87	(123)	70	(113)	21	(192)	9	(270)	229
Korpilahti	79	(94)	34	(106)	78	(..)	58	(79)	18	(161)	10	(158)	244
Laukaa	77	(89)	35	(103)	70	(97)	57	(89)	14	(152)	8	(134)	255
Muurame	87	(..)	44	(..)	77	(..)	65	(..)	18	(..)	9	(..)	286
Pihtipudas	75	(93)	32	(104)	75	(101)	61	(90)	16	(230)	7	(215)	218
Saarijärvi	87	(104)	40	(126)	77	(97)	66	(92)	18	(222)	7	(148)	240
Viitasaari	90	(113)	45	(120)	82	(132)	62	(112)	21	(300)	9	(272)	241
*Keski-Suomen läänin pienet kunnat	84	(104)	37	(117)	74	(105)	62	(97)	16	(192)	6	(157)	227
Joutsa		Kivijärvi		Kuhmoinen		Luhanka		Pylkönmäki		Toivakka			
Kannonkoski		Konginkangas		Kyyjärvi		Multia		Sumiainen		Uurainen			
Kinnula		Konnevesi		Leivonmäki		Petäjävesi		Säynätsalo					

1) Koulutusluokituksen koulutusastekoodi  
% = Osuus ikäluokasta. Osuus on vuosien 1989, 1990 ja 1991 keskiarvo  
Δ = Osuudenmuutos vuodesta 1981. Indeksi 1981 = 100  
.. = Tieto liian epävarma esitettäväksi  
\* = Pienet kunnat: yli 15-vuotias väestö alle 4000

\* Ks. Mittainseleste:  
taustatieto

## 2. Jatkuu

Lääni Kuntaryhmä Kunta	Jokin peruskoulun jälkeinen tutkinto		Ylioppilas- tutkinto		Ammatillinen tutkinto tai korkeakoulu- tutkinto		Ammatillinen keskiaste (3/4) <sup>1)</sup>		Alempi korkea-aste (5/6) <sup>1)</sup>		Ylempi korkea-aste (7/8) <sup>1)</sup>		Väestön koulutus- tasoa osoittava mittainluku 1990 (40–59-vuotta täyttänyt väestö) <sup>4)</sup>
	%	Δ	%	Δ	%	Δ	%	Δ	%	Δ	%	Δ	
<b>Vaasan lääni</b>	<b>86</b>	<b>(103)</b>	<b>43</b>	<b>(115)</b>	<b>74</b>	<b>(103)</b>	<b>58</b>	<b>(93)</b>	<b>19</b>	<b>(177)</b>	<b>9</b>	<b>(202)</b>	<b>251</b>
Kaupunkimaiset kunnat	87	(107)	47	(113)	72	(112)	55	(100)	20	(159)	10	(232)	277
Kokkola	89	(108)	47	(124)	73	(104)	59	(98)	16	(132)	9	(223)	252 <sup>4)</sup>
Pietarsaari	86	(106)	38	(105)	73	(110)	59	(106)	14	(104)	8	(203)	254
Seinäjoki	91	(108)	53	(117)	74	(108)	56	(94)	23	(175)	9	(233)	296
Vaasa	83	(106)	47	(105)	69	(119)	50	(102)	21	(183)	12	(246)	293
Taajaan asutut kunnat	86	(99)	46	(114)	74	(95)	57	(82)	21	(216)	8	(193)	250
Kauhava	83	(98)	42	(107)	71	(99)	55	(84)	18	(197)	10	(178)	246
Laihia	87	(107)	46	(120)	75	(103)	58	(91)	22	(218)	7	(209)	237
Lapua	86	(97)	43	(109)	78	(93)	60	(81)	23	(204)	9	(200)	249
Nurmo	87	(97)	52	(118)	70	(93)	55	(79)	22	(286)	6	(213)	268
Maaseutumaiset kunnat	86	(102)	40	(115)	75	(101)	60	(91)	18	(186)	8	(180)	236
Alahärmä	80	(93)	44	(93)	68	(90)	51	(76)	23	(231)	9	(106)	240
Alajärvi	80	(103)	38	(124)	72	(98)	57	(87)	17	(182)	8	(188)	230
Alavus	78	(93)	40	(103)	70	(95)	58	(88)	17	(150)	7	(218)	233
Ilmajoki	89	(105)	40	(122)	82	(114)	64	(98)	23	(330)	8	(211)	244
Isokyrö	85	(108)	38	(91)	..	(..)	74	(119)	27	(..)	10	(138)	241
Jalasjärvi	85	(97)	39	(125)	71	(89)	58	(79)	17	(178)	7	(159)	232
Jurva	90	(103)	34	(112)	81	(102)	69	(96)	21	(261)	2	(62)	230
Kannus	78	(102)	30	(101)	72	(107)	61	(100)	15	(218)	6	(215)	234
Kauhajoki	87	(101)	41	(126)	70	(94)	62	(88)	13	(219)	6	(222)	238
Kristiinankaupunki	89	(127)	49	(149)	71	(121)	56	(113)	15	(162)	8	(263)	235
Kruunupyö	89	(111)	49	(136)	72	(98)	47	(83)	21	(119)	11	(216)	227
Kurikka	86	(102)	42	(116)	78	(104)	61	(93)	18	(226)	10	(185)	240
Maalahti	87	(110)	37	(132)	74	(105)	57	(96)	23	(193)	8	(352)	245
Mustasaari	87	(102)	44	(116)	73	(109)	52	(91)	26	(196)	10	(241)	280
Närpiö	89	(127)	35	(143)	77	(124)	61	(116)	20	(188)	7	(171)	235
Pedersören kunta	82	(99)	38	(122)	70	(100)	56	(93)	15	(109)	8	(190)	231
Teuva	91	(106)	42	(118)	74	(101)	59	(90)	18	(186)	8	(130)	234
Uusikaarlepyy	87	(120)	37	(117)	77	(121)	61	(121)	16	(116)	12	(178)	232
Ylistaro	83	(92)	42	(110)	73	(83)	58	(74)	15	(153)	8	(142)	232
Ähtäri	86	(91)	40	(114)	74	(89)	62	(81)	18	(180)	6	(88)	252
*Vaasan läänin pienet kunnat	85	(99)	40	(117)	75	(99)	60	(89)	17	(184)	8	(200)	225
Evijärvi		Kaskinen	Kälviä		Luoto		Soini		Vimpeli				
Halsua		Kaustinen	Lappajärvi		Maksamaa		Toholampi		Vähäkyrö				
Himanka		Korsnäs	Lehtimäki		Oravainen		Töysä		Vöyri				
Isojoki		Kortesjärvi	Lestijärvi		Perho		Ullava		Ylihärmä				
Karijoki		Kuortane	Lohtaja		Peräseinäjoki		Veteli						
<b>Oulun lääni</b>	<b>87</b>	<b>(100)</b>	<b>42</b>	<b>(121)</b>	<b>77</b>	<b>(100)</b>	<b>60</b>	<b>(89)</b>	<b>20</b>	<b>(172)</b>	<b>10</b>	<b>(168)</b>	<b>262</b>
Kaupunkimaiset kunnat	85	(100)	48	(115)	72	(101)	53	(89)	21	(143)	14	(157)	291
Haukipudas	90	(101)	44	(137)	78	(97)	67	(92)	18	(198)	5	(144)	270
Kajaani	82	(97)	46	(119)	71	(96)	53	(80)	23	(206)	11	(226)	278
Oulu	85	(101)	52	(113)	69	(100)	49	(89)	21	(116)	16	(139)	302
Raahe	83	(97)	38	(113)	75	(108)	61	(95)	19	(272)	6	(222)	269
Taajaan asutut kunnat	87	(103)	39	(113)	78	(105)	61	(92)	24	(255)	8	(200)	264
Kalajoki	83	(98)	34	(106)	77	(103)	63	(93)	20	(317)	9	(235)	244
Kempele	91	(109)	43	(99)	84	(134)	64	(118)	24	(387)	10	(180)	282
Muhos	83	(96)	31	(98)	79	(91)	64	(89)	22	(124)	8	(115)	260
Oulainen	89	(103)	46	(130)	72	(92)	55	(78)	24	(342)	10	(235)	259
Oulunsalo	89	(..)	47	(..)	75	(..)	56	(..)	24	(..)	9	(..)	287
Pattijoki	87	(..)	35	(..)	86	(..)	69	(..)	26	(..)	5	(..)	254
Ylivieska	85	(100)	36	(104)	76	(102)	58	(87)	27	(295)	7	(212)	262

<sup>1)</sup> Koulutusluokituksen koulutusastekoodi  
 % = Osuus ikäluokasta. Osuus on vuosien 1989, 1990 ja 1991 keskiarvo  
 Δ = Osuudenmuutos vuodesta 1981. Indeksi 1981 = 100  
 .. = Tieto liian epävarma esitettäväksi  
 \* = Pienet kunnat: yli 15-vuotias väestö alle 4000

<sup>4)</sup> Ks. Mittainseleste:  
taustatieto

## 2. Jatkuu

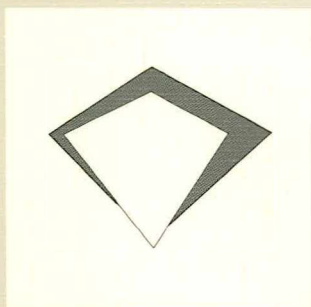
Lääni Kuntaryhmä Kunta	Jokin peruskoulun jälkeinen tutkinto		Ylioppilas- tutkinto		Ammatillinen tutkinto tai korkeakoulu- tutkinto		Ammatillinen keskiaste (3/4) <sup>1)</sup>		Alempi korkea-aste (5/6) <sup>1)</sup>		Ylempi korkea-aste (7/8) <sup>1)</sup>		Väestön koulutus- tasoa osoittava mittainluku 1990 (40-59-vuotta täyttänyt väestö) <sup>♦</sup>
	%	Δ	%	Δ	%	Δ	%	Δ	%	Δ	%	Δ	
<b>Maaseutumaiset kunnat</b>	88	(100)	38	(127)	79	(99)	65	(90)	18	(193)	7	(183)	237
Haapajärvi	83	(102)	37	(145)	70	(97)	56	(86)	19	(225)	7	(189)	230
Haapavesi	88	(100)	38	(113)	74	(98)	64	(92)	13	(159)	8	(217)	241
Il	89	(95)	31	(115)	83	(93)	69	(87)	19	(154)	5	(138)	246
Kiiminki	92	(101)	48	(121)	73	(106)	56	(89)	22	(226)	7	(149)	276
Kuhmo	..	(..)	37	(129)	89	(120)	76	(112)	18	(226)	5	(156)	237
Kuusamo	86	(90)	35	(114)	77	(94)	62	(85)	22	(189)	5	(209)	247
Nivala	89	(107)	38	(117)	77	(107)	65	(96)	21	(296)	6	(171)	246
Paltamo	93	(116)	43	(151)	88	(127)	69	(107)	22	(..)	9	(243)	236
Pudasjärvi	80	(90)	32	(143)	..	(..)	64	(81)	19	(225)	7	(276)	223
Pyhäjärvi	86	(93)	42	(124)	72	(90)	57	(81)	17	(161)	7	(260)	234
Sotkamo	89	(105)	41	(116)	85	(115)	65	(101)	20	(160)	13	(245)	240
Suomussalmi	90	(104)	34	(122)	88	(108)	73	(96)	18	(219)	7	(241)	237
Taivalkoski	88	(108)	30	(130)	79	(105)	70	(99)	11	(136)	6	(280)	239
<b>*Oulun läänin pienet kunnat</b>	87	(99)	37	(124)	78	(95)	65	(88)	17	(191)	6	(157)	229
Alavieska	Kuivaniemi	Merijärvi	Pyhäjoki	Ristijärvi	Temmes	Vihanti							
Hailuoto	Kärsämäki	Piippola	Pyhäntä	Ruukki	Tyrnävä	Vuolijoki							
Hyrnsalmi	Liminka	Pulkki	Rantsila	Sievi	Utajärvi	Yli-i							
Kestilä	Lumijoki	Puolanka	Reisjärvi	Siikajoki	Vaala	Ylikiiminki							
<b>Lapin lääni</b>	<b>84</b>	<b>(96)</b>	<b>43</b>	<b>(126)</b>	<b>71</b>	<b>(94)</b>	<b>57</b>	<b>(83)</b>	<b>19</b>	<b>(194)</b>	<b>7</b>	<b>(185)</b>	<b>261</b>
<b>Kaupunkimaiset kunnat</b>	84	(93)	48	(110)	68	(95)	53	(83)	20	(169)	9	(198)	285
Kemi	84	(93)	41	(107)	76	(100)	60	(86)	21	(221)	7	(178)	261
Rovaniemi	83	(94)	53	(113)	61	(91)	47	(80)	20	(141)	11	(198)	305
<b>Taajaan asutut kunnat</b>	86	(97)	45	(123)	72	(95)	56	(81)	21	(218)	8	(177)	264
Kemijärvi	83	(90)	42	(126)	72	(89)	52	(71)	24	(259)	8	(193)	250
Keminmaa	94	(103)	51	(145)	74	(87)	59	(78)	20	(184)	8	(163)	278
Tornio	84	(99)	45	(112)	71	(103)	56	(91)	21	(214)	7	(175)	267
<b>Maaseutumaiset kunnat</b>	82	(96)	39	(136)	73	(94)	60	(84)	18	(203)	6	(179)	245
Inari	76	(104)	31	(132)	63	(104)	57	(100)	12	(207)	2	(84)	253
Kittilä	79	(91)	32	(110)	75	(94)	65	(85)	15	(226)	5	(279)	241
Pello	87	(104)	47	(149)	75	(103)	61	(90)	22	(291)	4	(95)	238
Posio	81	(105)	30	(120)	..	(..)	70	(113)	16	(121)	7	(264)	227
Ranua	71	(80)	27	(114)	70	(82)	57	(74)	13	(168)	7	(239)	236
Rovaniemen mlk	86	(96)	48	(139)	70	(89)	56	(78)	23	(205)	8	(179)	259
Salla	77	(92)	42	(158)	66	(94)	53	(80)	18	(262)	5	(208)	228
Sodankylä	85	(92)	35	(144)	79	(91)	66	(..)	15	(172)	8	(219)	247
Ylitornio	81	(94)	39	(122)	66	(80)	55	(77)	17	(137)	5	(132)	241
<b>*Lapin läänin pienet kunnat</b>	82	(100)	38	(145)	71	(95)	58	(85)	18	(209)	6	(183)	243
Enontekiö	Pelkosenniemi	Tervola											
Kolari	Savukoski	Utsjoki											
Muonio	Simo												
<b>Ahvenanmaan maakunta</b>	<b>85</b>	<b>(128)</b>	<b>29</b>	<b>(144)</b>	<b>70</b>	<b>(127)</b>	<b>62</b>	<b>(122)</b>	<b>8</b>	<b>(118)</b>	<b>7</b>	<b>(252)</b>	<b>269</b>

<sup>1)</sup> Koulutusluokituksen koulutusastekoodi  
 % = Osuus ikäluokasta. Osuus on vuosien 1989, 1990 ja 1991 keskiarvo  
 Δ = Osuudenmuutos vuodesta 1981. Indeksiksi 1981 = 100  
 .. = Tieto liian epävarma esitettäväksi  
 \* = Pienet kunnat: yli 15-vuotias väestö alle 4000

<sup>♦</sup> Ks. Mittainseleste:  
taustatieto

# Ikäluokan tutkinnot kunnittain 1990

Tutkintoikäluokkamittain



Tässä julkaisussa esitetään ensimmäinen koulutustilastoihin perustuva koulutusmittain (koulutusindikaattori).

### ***Tutkintoikäluokkamittain osoittaa***

- kuinka suuri osa yhdestä ikäluokasta suorittaa tietyn tasoisen tutkinnon elämänsä jossain vaiheessa
- nuorison koulutustilanteen kunnittain vuonna 1990 ja muutokset vuodesta 1981

### ***Yhdellä silmäyksellä oleellista tietoa***

- tiiviissä muodossa olevat tunnusluvut
- uudentyypinen kuvioesitys kuntavertailuun

### ***Ikäluokan tutkinnot 1990 koostuu***

- julkaisusta, joka sisältää tiivistelmän keskeisistä tuloksista, mittainselosteen ja taulukot
- tietolevykkeestä, joka sisältää aikasarjataulukot ja kuntia vertailevan kuvioesityksen mikrotietokonekäyttöön.

#### *Julkaisujen myynti:*

Tilastokeskus  
PL 504  
00101 Helsinki  
(90) 17 341

#### *Försäljning:*

Statistikcentralen  
PB 504  
00101 Helsingfors  
(90) 17 341

#### *Hinta – Pris*

*Julkaisu:* 250 mk  
*Julkaisu + levyke:* 500 mk

ISSN 1236-4746  
= Koulutus  
ISSN 1236-9055