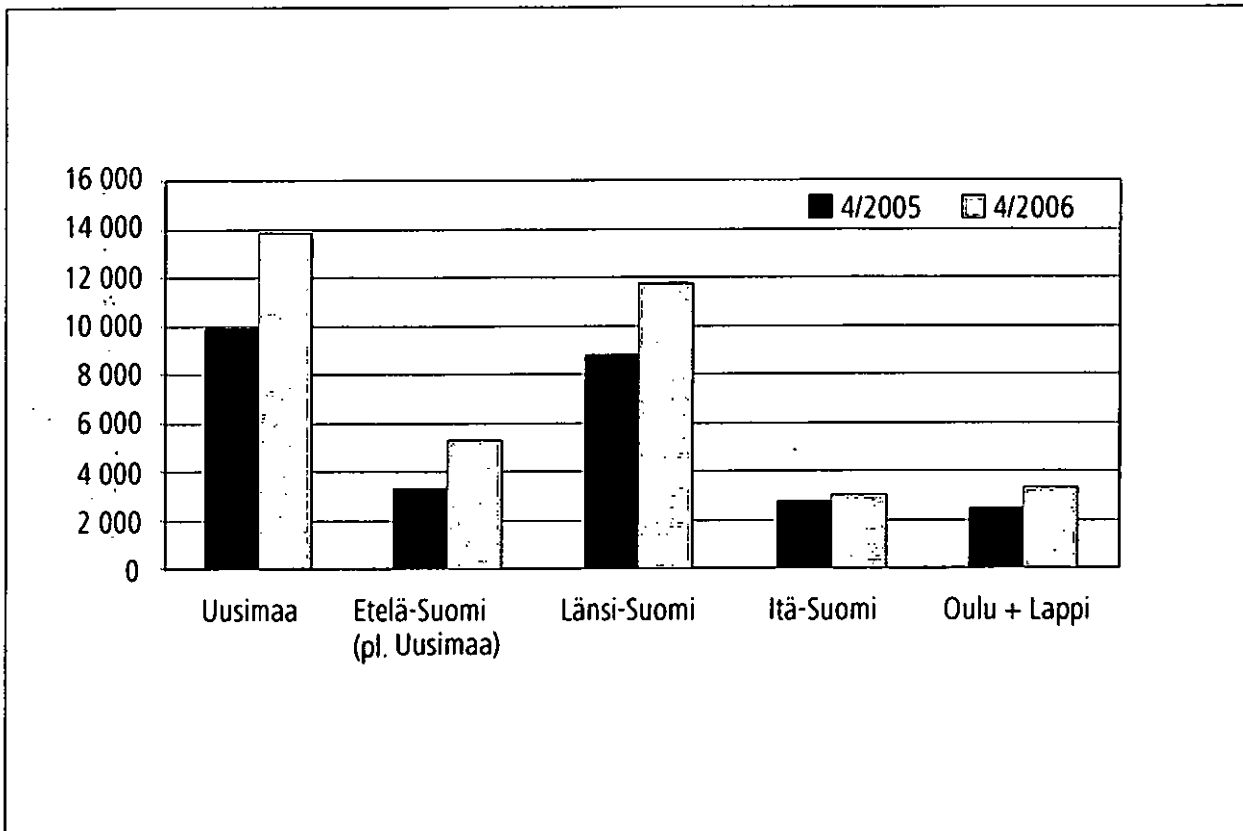


Avointen työpaikkojen tilasto *Statistik över lediga arbetsplatser*

2006, 4. neljännes – 4:e kvartalet

Avoimet työpaikat lääneittäin – Lediga arbetsplatser efter län



Sisällys

Avoimet työpaikat 2006, 4. neljännes	4
Avoimet työpaikat sektoreittain ja toimipaikan koon mukaan	5
Avoimet työpaikat lääneittäin ja toimialoittain . . .	6
Avoimet työpaikat vuonna 2006	7
Kato	8
Keskivirheet	8
Vertailu työministeriön työnvälitystilaston tietoihin .	9
Menetelmä	9
Kohdejoukko ja otos	9
Viiteajankohta ja kerättävät tiedot	9
Avoimen työpaikan määritelmä	10
Tiedonkeruu	10
Tulosten estimointi ja luotettavuus	10
Tulosten vertailtavuus	10

Taulukot – Tabeller

T1. Avoimet työpaikat vuosineljänneksittäin <i>Lediga arbetsplatser kvartalsvis</i>	11
T2. Avoimet työpaikat toimipaikan henkilöstö- määrän ja omistusmuodon mukaan <i>Lediga arbetsplatser efter antalet anställda på arbetsstället och ägarform</i>	11
T3. Avoimet työpaikat lääneittäin ja toimialoittain <i>Lediga arbetsplatser efter län och näringsgren . . .</i>	12
T4. Osa-aikaiset avoimet työpaikat lääneittäin ja toimialoittain <i>Lediga arbetsplatser på deltid efter län och näringsgren</i>	12
T5. Määräaikaiset avoimet työpaikat lääneittäin ja toimialoittain <i>Lediga arbetsplatser på viss tid efter län och näringsgren</i>	13
T6. Vaikeasti täytettävät avoimet työpaikat lääneittäin ja toimialoittain <i>Lediga arbetsplatser som är svåra att besätta efter län och näringsgren</i>	13
T7. Avoimet työpaikat työvoima- ja elinkeinokeskuksittain <i>Lediga arbetsplatser efter arbetskrafts- och näringscentral</i>	14
T8. Avoimet työpaikat toimialoittain <i>Lediga arbetsplatser efter näringsgren</i>	14

Avoimet työpaikat, 4. neljännes 2006

Kuvioissa 1 ja 2 on esitetty avoimet työpaikat Suomessa sekä niiden laadullisia ominaisuuksia vuoden 2003 ensimmäisestä neljänneksestä alkaen. Luvut kuvaavat avointen työpaikkojen lukumäärää viitepäivinä ja ne on saatu painottamalla haastateltujen toimipaikkojen ilmoittamat avoimet työpaikat vastaamaan koko maan tilannetta. Avoimia työpaikkoja oli vuonna 2006 noin 20 prosenttia enemmän kuin vuonna 2005. Vuoden 2006 viimeisellä neljänneksellä avoimia työpaikkoja oli 37 200, joka on 37 prosenttia enemmän kuin vastaavalla neljänneksellä vuotta aiemmin.

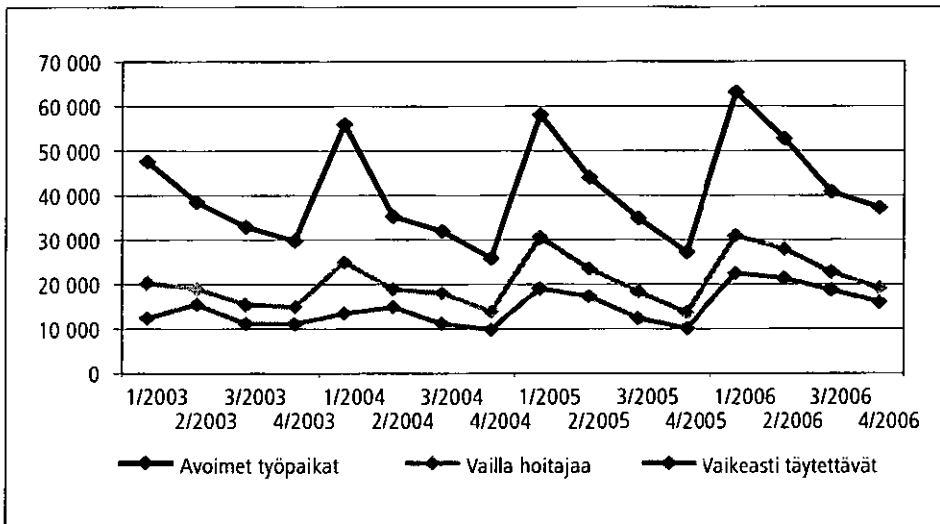
Vaikeasti täytettävien työpaikkojen osuus kaikista avoimista työpaikoista nousi vuoden 2006 viimeisellä neljänneksellä kuusi prosenttiyksikköä 43 prosenttiin. Luku pohjautuu haastateltavien ilmoitukseen siitä, kuinka monen viitepäivänä avoimena olleen työpaikan täyttämiseksi on esiintynyt vaikeuksia. Vaikeuksia ei ole eritelty tarkemmin, mutta ne liittyvät usein työmarkkinoiden kohtaanto-ongelmiin, eli että ei ole ollenkaan hakijoita tai ei ole sopivia hakijoita kyseiseen tehtävään.

Avoimen työpaikan määritelmä

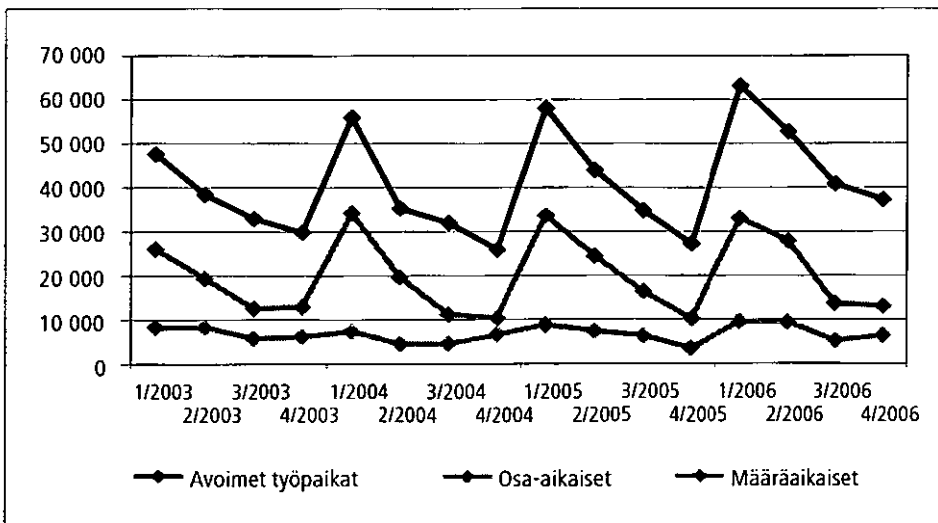
(Ks. tarkempi määrittely sivulta 8):

- Huomioidaan toimipaikan kokonaan uudet työpaikat sekä jo olemassa olevat työpaikat, joihin etsitään työntekijää
- Työpaikan on oltava haettavissa myös toimipaikan ulkopuolisille ja se on täytettävä 3 kuukauden kuluessa
- Työnantajan on pitänyt toimia aktiivisesti sopivan työntekijän löytämiseksi
- Avoimiin työpaikkoihin ei lasketa sellaisia työpaikkoja, joihin otetaan palkaton harjoittelija tai esimerkiksi ulkopuolinen alihankkija tai urakoitsija.

Osa-aikaisten työpaikkojen suhteellinen osuus kaikista avoimista työpaikoista nousi vuodentakaisesta neljä prosenttiyksikköä 17 prosenttiin.



Kuvio 1.
Avoimet työpaikat vuosineljänneksittäin (Ks. taulukko T1)



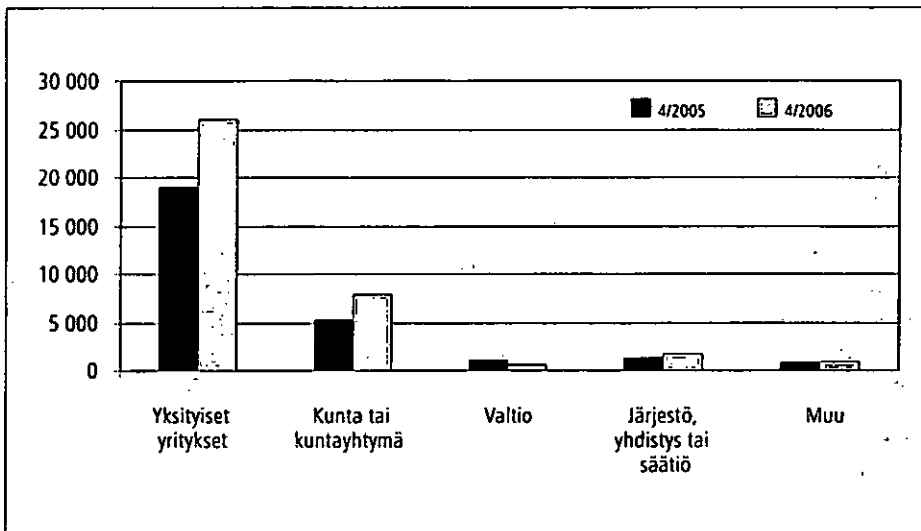
Kuvio 2.
Avoimet työpaikat työsuhteen tyyppin mukaan (Ks. taulukko T1)

Avoimet työpaikat sektoreittain ja toimipaikan koon mukaan

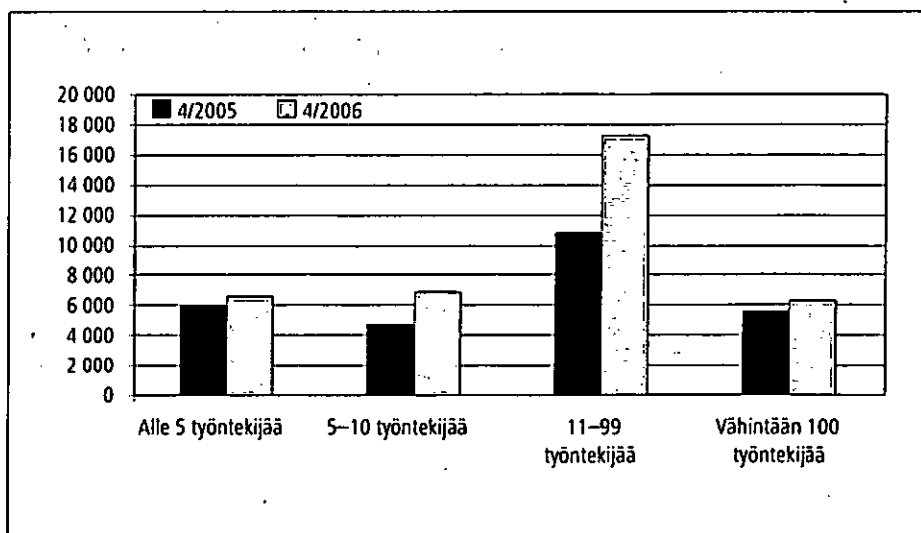
Vuoden 2006 viimeisen neljänneksen avoimista työpaikoista 26 000 eli 70 prosenttia oli yksityisellä sektorilla (Kuvio 3). Lisäystä tapahtui suhteellisesti eniten kunnilla (54%). Avoimet työpaikat vähenivät vuoden takai-

sista valtiolla 33 prosenttia. Kuvion 3 muut-luokka koostuu lähinnä seurakuntien sekä julkisen sektorin omistamien liikelaitosten ja yhtiöiden ilmoittamista avoimista työpaikoista.

Avoimet työpaikat lisääntyivät kaikissa tarkastelluissa kokoluokissa. 11–99 henkilöä työllistävässä toimipaikoissa lisäys oli suurinta eli 62 prosenttia (Kuvio 4).



Kuvio 3.
Avoimet työpaikat toimipaikan omistusmuodon mukaan (Ks. taulukko T2)

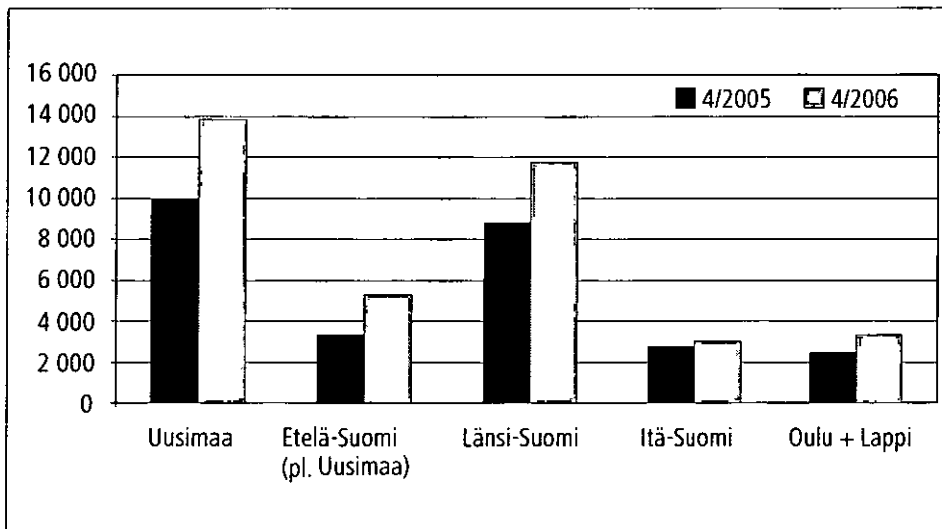


Kuvio 4.
Avoimet työpaikat toimipaikan koon mukaan (Ks. taulukko T2)

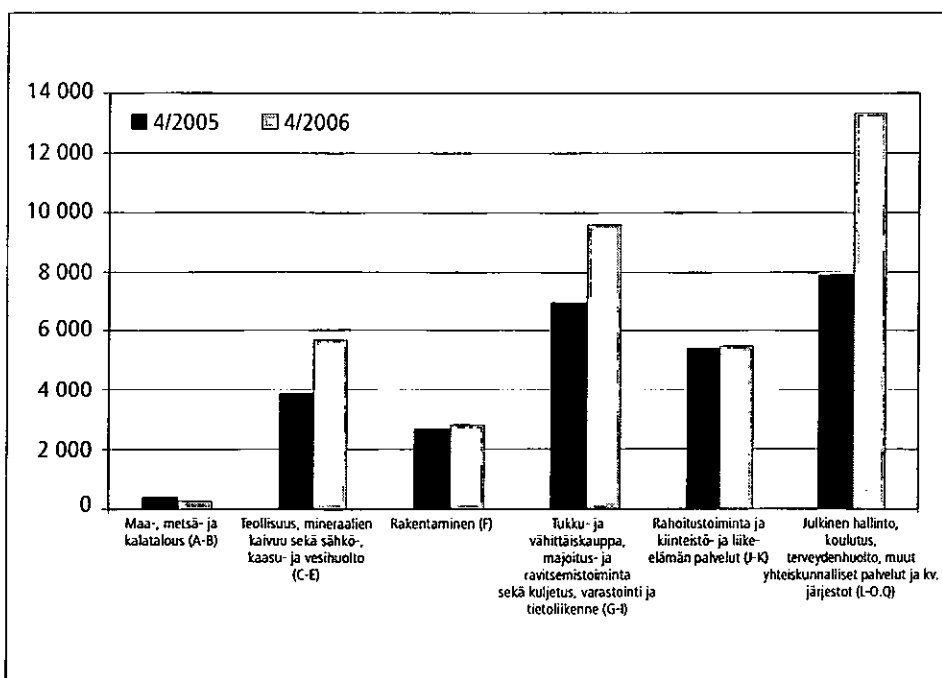
Avoimet työpaikat lääneittäin ja toimialoittain

Toimialoista avoimet työpaikat lisääntyivät eniten julkisissa palveluissa (5 400), kaupassa (2 700) ja teollisuudessa (1 800) (Kuvio 6).

Avointen työpaikkojen määrä lisääntyi kaikissa lääniesä ja kaikilla toimialoilla, eniten Etelä-Suomessa (61%) ja Uudellamaalla (40 %).



Kuvio 5.
Avoimet työpaikat lääneittäin
(Ks. taulukko T3)



Kuvio 6.
Avoimet työpaikat toimialoittain
(Ks. taulukko T3)

Avoimet työpaikat vuonna 2006

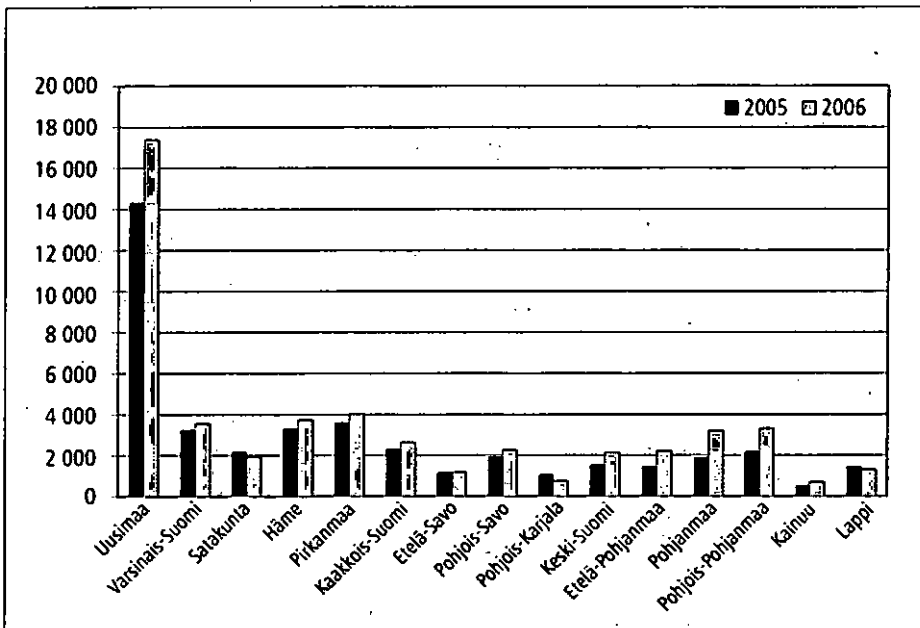
Vuonna 2006 avoimia työpaikkoja oli keskimäärin 50 500 eli selvästi enemmän kuin vuonna 2005. Avoimia työpaikkoja oli edellisvuotta enemmän vuoden jokaisella neljänneksellä, mutta suhteellisesti suurinta lisäys oli viimeisellä neljänneksellä.

Avointen työpaikkojen tarjonta nousi erityisesti yksityisellä sektorilla ja kunnilla. Vuoden 2006 avoimista työpaikoista 69 prosenttia oli yksityisten yritysten tarjoamia. Osa-aikaisten avoimien työpaikkojen suhteellinen osuus pysyi vuoden takaisilla tasoilla, mutta määräaikaisten osuudessa tapahtui vähenemistä. Työnantajat kohtasivat rekrytointivaikeuksia enemmän kuin vuotta aiemmin. Vuonna 2006 keskimäärin 40 prosenttia kai-

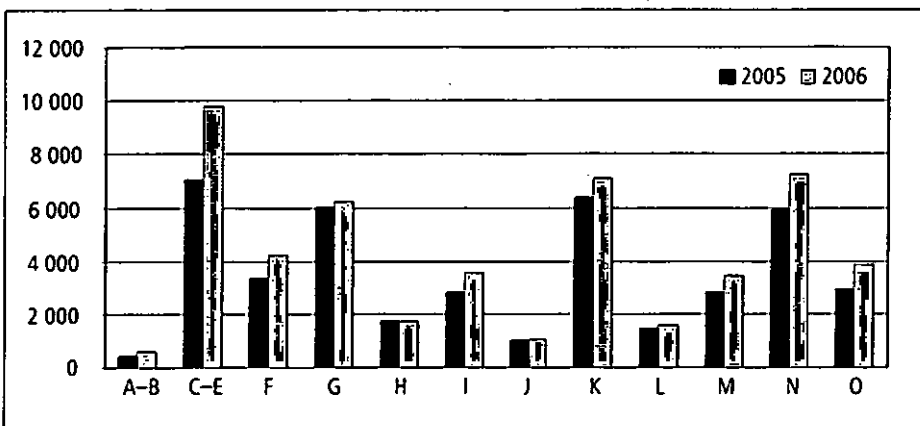
kista avoimista työpaikoista oli sellaisia, joiden täyttämässä työnantajat olivat kokeneet vaikeuksia.

Työ ja elinkeinokeskuksittain avointen työpaikkojen määrä lisääntyi eniten Uudellamaalla (3 100). Suhteellisesti eniten avoimet työpaikat lisääntyivät Pohjanmaalla (68 %), Etelä-Pohjanmaalla (54 %) ja Pohjois-Pohjanmaalla (53 %). Vähenemistä tapahtui Pohjois-Karjalassa (28 %), Satakunnassa (12 %) ja Lapissa (8 %).

Vuonna 2006 avoimet työpaikat lisääntyivät lähes kaikilla toimialoilla, eniten teollisuudessa (2 800) ja terveydenhuolto- ja sosiaalipalveluissa (1 400) (Kuvio 8).



Kuvio 7.
Avoimet työpaikat
TE-keskuksittain
(Ks. taulukko T7)



Kuvio 8.
Avoimet työpaikat toimialoittain
(Ks. taulukko T8)

- | | | |
|----------------------------------|---|---|
| A = Maa-, metsä- ja riistatalous | H = Majoitus- ja ravitsemistoiminta | M = Koulutus |
| B = Kalatalous | I = Kuljetus, varastointi ja tietoliikenne | N = Terveydenhuolto- ja sosiaalipalvelut |
| C = Mineraalien kaivu | J = Rahitustoiminta | O = Muut yhteiskunnalliset ja henkilökohtaiset palvelut |
| D = Teollisuus | K = Kiinteistö-, vuokraus- ja liikelämän palvelut | |
| E = Sähkö-, kaasu- ja vesihuolto | L = Julkisen hallinnon palvelut | |
| F = Rakentaminen | | |
| G = Tukku- ja vähittäiskauppa | | |

Kato

Tutkimuksen vastauskato oli vuoden 2006 viimeisellä neljänneksellä 5,0 prosenttia (Taulukko 1). Alueittain tarkasteltuna kato oli suurin Etelä-Pohjanmaalla (9,3 %) ja pienin Keski-Suomessa (0,9 %). Katoon jääneistä 122 kohteesta 38 jäi tavoittamatta, 68 kieltäytyi ja 16 ei pystynyt antamaan tietoja halutulla toimipaikkatasolla.

Keskivirheet

Estimoituihin avointen työpaikkojen lukumääriin sisältyy otantatutkimuksesta johtuen satunnaisvaihtelua. Tämän satunnaisvaihtelun suuruutta kuvaavat keskivirheet on laskettu taulukkoon 2. Keskivirheiden avulla voidaan estimaateille määrittää luottamusvälit. Esimerkiksi vuoden 2006 viimeisen neljänneksen avointen työpaikkojen kokonaismäärän 95 prosentin luottamusväli oli 32 700 – 41 700. Tämä väli peittää todellisen avointen työpaikkojen lukumäärän 95 prosentin todennäköisyydellä. Joissakin lääneissä ja joillakin toimialoilla keskivirheet ovat suhteellisesti melko suuria (variaatiokerroin yli 20 %), mistä johtuen niihin liittyvät avointen työpaikkojen lukumääräestimaatit eivät välttämättä ole kovin tarkkoja.

Taulukko 1. Kato- ja ylipeittokohteet vuosineljänneksittäin

Neljännes / Vuosi	Otos	Haastattelu-saatiin	Ylipeitto-kohteita	Kato-kohteita	Kato-prosentti
1 / 2002	2 552	2 325	94	133	5,4
2 / 2002	2 377	2 039	68	270	11,7
3 / 2002	2 524	2 286	107	131	5,4
4 / 2002	2 483	2 232	113	138	5,8
1 / 2003	2 585	2 430	73	82	3,3
2 / 2003	2 518	2 234	63	221	9,0
3 / 2003	2 479	2 246	50	183	7,5
4 / 2003	2 538	2 326	72	140	5,7
1 / 2004	2 558	2 373	77	108	4,4
2 / 2004	2 560	2 084	77	399	16,1
3 / 2004	2 531	2 271	57	206	8,3
4 / 2004	2 486	2 305	52	129	5,3
1 / 2005	2 517	2 307	74	136	5,6
2 / 2005	2 479	2 242	64	173	7,2
3 / 2005	2 527	2 240	73	214	8,7
4 / 2005	2 529	2 311	98	120	4,9
1 / 2006	2 485	2 295	65	122	5,0
2 / 2006	2 484	1 992	63	409	16,9
3 / 2006	2 498	2 206	79	213	8,8
4 / 2006	2 514	2 309	83	122	5,0

Taulukko 2. Avointen työpaikkojen estimaattien keskivirheet ja variaatiokerroimet

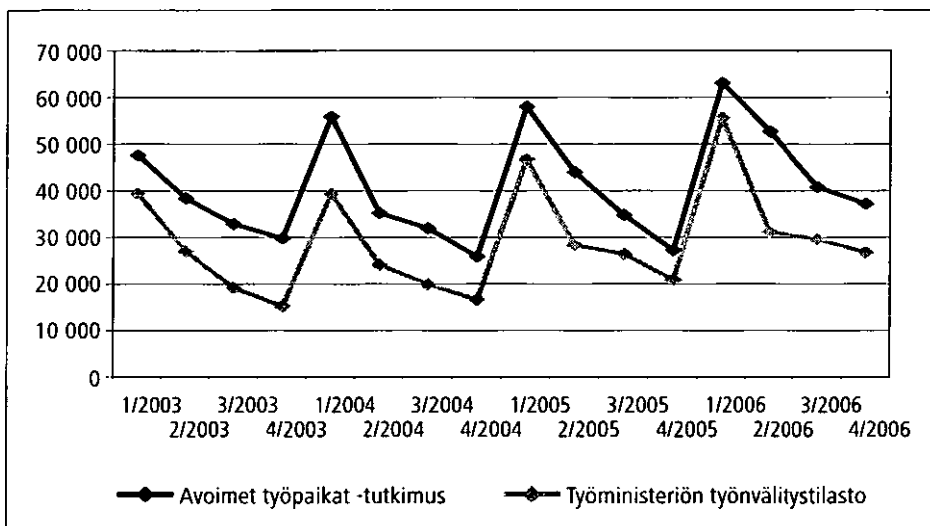
	4. neljännes 2006			Vuosi 2006		
	Esti-maatti	Keski-virhe	Variaatio-kerroin (%)	Esti-maatti	Keski-virhe	Variaatio-kerroin (%)
Avoimet työpaikat	37 200	2 300	6,2	50 500	1 400	2,8
Työnantaja						
Yksityinen yritys	26 000	2 100	8,0	34 800	1 200	3,5
Kunta tai kuntayhtymä	7 900	1 000	12,7	10 600	600	5,7
Valtio	700	200	22,8	1 100	100	10,6
Järjestö, yhdistys tai säätiö	1 700	400	25,9	2 600	500	18,1
Henkilöstömäärä						
Alle 5	6 600	1 400	21,1	9 100	900	10,0
5 – 10	6 900	1 000	15,0	9 200	600	6,9
11 – 99	17 300	1 400	8,0	21 100	800	3,7
Vähintään 100	6 400	700	10,6	11 100	400	3,6
Lääni						
Uusimaa	13 900	1 500	10,7	17 400	900	5,3
Etelä-Suomi (pl. Uusimaa)	5 300	800	14,9	6 400	500	8,0
Länsi-Suomi	11 800	1 300	11,4	17 100	800	4,6
Itä-Suomi	3 000	700	22,5	4 200	300	7,9
Oulu+Lappi	3 300	500	15,9	5 400	400	8,0
Toimiala ¹⁾						
Nace A – B	300	100	48,8	600	200	28,9
Nace C – E	5 700	900	15,6	9 800	600	5,8
Nace F	2 800	600	22,6	4 200	500	11,4
Nace G – I	9 600	1 300	13,6	11 500	700	6,0
Nace J – K	5 500	900	16,1	8 100	600	7,6
Nace L – O, Q	13 300	1 500	11,1	16 200	900	5,3

¹⁾ A = Maa-, metsä- ja riistatalous
 B = Kalatalous
 C = Mineraali- ja kaivu
 D = Teollisuus
 E = Sähkö-, kaasun- ja vesihuolto
 F = Rakentaminen
 G = Tukku- ja vähittäiskauppa
 H = Majoitus- ja ravitsemistoiminta
 I = Kuljetus, varastointi ja tietoliikenne
 J = Rahoitustoiminta
 K = Kiinteistö-, vuokraus- ja liike-elämän palvelut
 L = Julkinen hallinto
 M = Koulutus
 N = Terveydenhuolto- ja sosiaalipalvelut
 O = Muut yhteiskunnalliset ja henkilökohtaiset palvelut
 Q = Kv. järjestöt ja ulkomaiset edustustot

Vertailu työministeriön työnvälitystilastoon

Kuviossa 9 on esitetty vertailu työministeriön työnvälitystilaston julkaisemiin tietoihin avoimista työpaikoista vuosina 2002–2005. Työnvälitystilastoon sisältyvät ne avoimet työpaikat, jotka työnantajat ovat ilmoittaneet

työvoimatoimistoihin. Työnvälitystilasto julkaistaan kuukausittain ja se sisältää tietoja avointen työpaikkojen lisäksi myös työvoimatoimistoihin ilmoittautuneista työttömistä työnhakijoista.



Kuvio 9.
Avoimet työpaikat eri tilastoissa neljännesvuosittain

Menetelmä

Tutkimuksen avulla saadaan neljännesvuosittaisia tietoja avoimista työpaikoista Suomessa. Avoimet työpaikat kuvaavat työvoiman kysyntää ja niiden määränmuutokset suhdannekehitystä työnantajien näkökulmasta. Lisäksi tutkimuksen avulla voidaan seurata työnantajien kokemia rekrytointivaikeuksia sekä työvoimapolun esiintymistä.

Aloite tutkimuksen tekemiseksi on lähtöisin Euroopan unionin komission työllisyys- ja sosiaaliasian osastolta sekä Euroopan keskuspankista. Tavoite on saada luotettavaa, säännöllistä, ajantasaista ja vertailukelpoista tietoa jäsenmaiden työmarkkinoiden avoimista työpaikoista sekä niiden rakenteellisista ominaisuuksista. Olemassa olevia hallinnollisia tilastoja ei pidetä riittävän kattavina ja erilaisten lehti-ilmoitusindeksien soveltuvuutta analyttiseen käyttöön pidetään riittämättömänä.

Kohdejoukko ja otos

Tutkimus suoritetaan otantatutkimuksena ja tutkimuksen perusjoukkoon kuuluvat Suomessa (ml. Ahvenanmaa) sijaitsevat toimipaikat. Toimipaikka on joko yksityisen yrityksen tai julkisen sektorin omistama, yhdessä paikassa sijaitseva ja pääasiassa yhdenlaisia tavaroita tai palveluja tuottava yksikkö. Toimialoista edustettuina ovat kaikki.

Otoksen poiminnassa kehikkona toimii Tilastokeskuksen yritys- ja toimipaikkarekisteri, joka sisältää noin 140 000 aktiivista toimipaikkaa, joissa henkilötyövuosina mitattu palkansaajien lukumäärä on vähintään yksi. Kehikosta on rajattu pois puolustusvoimien toimipaikat.

Otoskoko on noin 10 000 toimipaikkaa vuodessa ja kautuen tasaisesti eri vuosineljänneksille. Otantamenetelmä on ositettu satunnaisotanta ja ositusmuut-

tujina käytetään toimipaikan kokoa sekä alueellista sijaintia. Ositekoot kiintiöidään Bankierin allokointimenetelmän avulla. Kiintiöinnissä hyödynnetään toimipaikkojen liikevaihdon hajonnan suuruutta sekä yhteenlaskettua henkilöstömäärää kussakin ositteessa.

Henkilöstömäärältään suurimmat toimipaikat (>100) on jaettu eri vuosineljänneksille siten, että ne tulevat kaikki mukaan tutkimukseen kerran vuodessa. Henkilöstömäärältään pienempien toimipaikkojen osalta hyödynnetään rotatoivaa paneeliasetelmaa, jossa osa edellisen vuoden toimipaikoista vapautetaan. Yksittäinen alle 100 henkilön toimipaikka voi olla mukana tutkimuksessa yhtäjaksoisesti enintään kolme kertaa vuoden välein, minkä jälkeen se korvataan uudella kohteella.

Viiteajankohta ja kerättävät tiedot

Tutkimuksen avulla kerättävien tietojen viiteajankohta on kunkin vuosineljänneksen viimeisen kuukauden ensimmäinen kalenteripäivä. Näin ollen tutkimuksen avulla saadaan tilannekatsaus työmarkkinoiden avoimista työpaikoista neljästi vuodessa viitepäivien ollessa maaliskuun, kesäkuun, syyskuun ja joulukuun ensimmäinen päivä.

Toimipaikoista kerättävät tiedot käsittelevät toimipaikan omistusmuotoa ja henkilöstömäärää sekä avointen työpaikkojen lukumäärää viiteajankohtana. Avoimena olevista työpaikoista tiedustellaan lisäksi laadullisia ominaisuuksia kuten osa-aikaisuutta ja määräaikaisuutta. Kiinnostuneita ollaan myös siitä, kuinka moni avoimista työpaikoista on vailla hoitajaa ja kuinka moni näistä vailla hoitajaa olevista työpaikoista aiotaan täyttää vasta myöhemmin. Työvoimapolun selvittämiseksi kysytään myös,

kuinka monen viiteajankohtana avoimena olleen työpaikan täyttämässä toimipaikalla on ollut vaikeuksia.

Avoimen työpaikan määritelmä

Avoin työpaikka voi olla joko kokonaan uusi työpaikka tai jo olemassa oleva työpaikka, jolla ei ole hoitajaa. Lisäksi avoimiin työpaikkoihin lasketaan ne lähitulevaisuudessa vapautuvat työpaikat, jotka työnantaja on ilmoittanut avoimiksi. Avoin työpaikka on täytettävä kolmen kuukauden kuluessa, paikka on oltava haettavissa myös toimipaikan ulkopuolisille ja työnantajan on pitänyt toimia aktiivisesti sopivan työntekijän löytämiseksi. Aktiivisia toimenpiteitä ovat mm. avoimen työpaikan ilmoittaminen työvoimatoimistoon, internet- ja lehti-ilmoittelu, sekä kontaktiverkostojen käyttö.

Toimipaikan avoimiin työpaikkoihin ei lasketa sellaisia työpaikkoja, joihin otetaan palkaton harjoittelija tai esimerkiksi ulkopuolinen alihankkija tai urakoitsija. Avoimia työpaikkoja eivät myöskään ole ne työpaikat, jotka täytetään palkalliselta tai palkattomalta vapaalta palaavalla työntekijällä. Myöskään lyhytaikaisia alle kuukauden kestäviä sijaisuuksia ei lasketa toimipaikan avoimiin työpaikkoihin.

Tiedonkeruu

Tiedot kunkin vuosineljänneksen noin 2500 otostoimipaikasta on kerätty Tilastokeskuksen puhelinhaastatteluyksikössä (CATI-keskuksessa) puhelinhaastatteluna. Lisäksi vuoden 2006 ensimmäisestä neljänneksestä alkaen on tutkimuskohteille annettu mahdollisuus vastata haastatteluun myös web-lomakkeen avulla. Kahden tiedonkeruumenetelmän avulla pyritään varmistamaan, että tutkimuksen kato pysyy pienenä. Vuoden 2006 viimeisellä neljänneksellä web-lomakkeella haastateltuja oli noin 25 prosenttia kaikista tutkimuskohteista.

Toimipaikasta pyritään haastattelemaan henkilöä, joka tietää parhaiten kyseisen toimipaikan rekrytoinneista. Henkilöstömäärältään pienemmissä toimipaikoissa kyseinen henkilö on useimmiten yrittäjä/johtaja ja suuremmissa toimipaikoissa joudutaan yleensä ottamaan yhteyttä johonkin henkilöstöhallinnon työntekijään. Haastattelu on kestoaltaan lyhyt ja saman haastattelun yhteydessä kerätään tiedot myös työministeriön Työvoimapaalvelut-tutkimukseen.

Tulosten estimointi ja luotettavuus

Saatu otos painotetaan siten, että estimoidut tulokset kuvaavat koko Suomen avointen työpaikkojen lukumäärää kunakin viiteajankohtana. Otoksen avulla estimoidaan sekä avointen työpaikkojen kokonaislukumäärät että työpaikkojen määrään suhteutetut avointen työpaikkojen astetta kuvaavat suhdeluvut. Koko maan tilannetta kuvaavien tulosten lisäksi lukuja estimoidaan myös eri alue-, yrityskoko- ja toimialatasoilla.

Otantatutkimuksen luonteesta johtuen saadut tulokset sisältävät otanta-asetelmasta johtuvaa otantavirhettä. Tämän otostutkimuksissa esiintyvän satunnais-

vaihtelun suuruutta voidaan arvioida estimaattien keskivirheiden kautta. Keskivirheen avulla voidaan tutkimuksen kullekin tulosluvulle laskea luottamusväli, joka tietyllä todennäköisyydellä peittää estimoitavan parametrin todellisen arvon. Keskivirheet raportoidaan ainakin tärkeimpien estimaattien osalta. Lisäksi otanta-tutkimuksissa saattaa esiintyä otanta-asetelmasta riippumatonta harhaa johtuen esimerkiksi vastauskadosta tai otoskehikon yli- tai alipeitosta, jonka eliminoinniseksi painotus- ja estimointimenetelmiä kehitetään sekä käytettyä otoskehikkoa päivitetään säännöllisesti.

Myös kerätyn aineiston editointivaiheessa tehdään joitakin laadunparannustoimenpiteitä. Aineiston havaintoarvot tarkastetaan ja korjataan mahdollisimman oikeiksi. Myös yksittäisten arvojen keskinäinen loogisuus ja yhteensopivuus tarkistetaan. Tässä vaiheessa myös joitakin puuttuvia arvoja imputoidaan käyttäen hyväksi aineiston muiden samankaltaisten toimipaikkojen antamia tietoja. Lisäksi selvästi poikkeavien arvojen vaikutusta estimointiin lukumääriin rajoitetaan pienentämällä niiden painoa.

Esitettävät tulokset eivät ole kausitasoitettuja. Työmarkkinoiden avointen työpaikkojen lukumäärässä on kuitenkin havaittavissa vuodenaikasta johtuvaa vaihtelua, mistä johtuen peräkkäisten vuosineljännesten lukuja vertaamalla ei voida tehdä johtopäätöksiä työvoiman kysynnän trendistä eikä sen mahdollisista muutoksista. Avointen työpaikkojen trendin kuvaamiseksi tutkimuksen alkuvaiheessa on syytä verrata peräkkäisten vuosien vastaavien neljännesten estimaatteja toisiinsa. Myöhemmin aikasarjan pidentyessä on mahdollista käyttää myös tilastollisia kausitasoitusmenetelmiä.

Tulosten vertailtavuus

Myös työministeriö julkaisee avointen työpaikkojen tilastoa Suomessa. Menetelmä-, määritelmä- ja tuotantoeroista johtuen työministeriön ja Tilastokeskuksen avointen työpaikkojen lukumäärät eivät ole vertailukelpoisia. Keskeinen ero tilastojen välillä on, että työministeriön työnvälitystilastoon sisältyvät vain ne avoimet työpaikat, jotka työnantajat ovat ilmoittaneet työvoimatoimistoihin. Tilastokeskuksen luvut puolestaan perustuvat otantatutkimukseen ja kattavat sekä työvoimatoimistoihin ilmoitetut että ilmoittamatta jätetyt avoimet työpaikat. Toisaalta yritys- ja toimipaikkarekisterin rakenteesta ja tiedonkeruumenetelmästä johtuen eivät Tilastokeskuksenkaan luvut ole täysin kattavia. Tutkimus ei kata maanpuolustuksen tai yksityisten työnantajotitalouksien avoimia työpaikkoja. Lisäksi toimipaikan palkansaajien lukumäärälle asetettu yhden henkilötötyvuoden kriteeri ja lyhytaikaisten sijaisuuksien jättäminen pois toimipaikan avoimista työpaikoista johtavat siihen, että osa avoimista työpaikoista voi olla ilmoitettu työvoimatoimistoihin, vaikkakin Tilastokeskuksen tutkimuksen ulottumattomissa. Tilastokeskuksen avointen työpaikkojen tutkimus ei siten pyri korvaamaan työministeriön avointen työpaikkojen tilastoa ja näitä kahta tilastoa onkin tarkasteltava lähinnä toisiaan täydentävinä työvoiman kysynnän mittareina.

Taulukot – Tabellerna T1–T8

Pyöristyksistä johtuen taulukoiden summat eivät aina täsmää.
På grund av avrundningar överensstämmer tabellsummorna inte alltid.

T1. Avoimet työpaikat vuosineljänneksittäin Lediga arbetsplatser kvartalsvis

	Vuosineljännes – Årskvartal				Muutos Förändring	Muutos (%) Förändring (%)	
	4 / 2005	1 / 2006	2 / 2006	3 / 2006			
Avoimet työpaikat – Lediga arbetsplatser	27 200	63 100	52 700	40 800	37 200	10 000	37
Näistä ilman hoitajaa – Av dessa obesatta	13 600	30 900	28 000	22 700	19 100	5 500	40
Osa-aikaisia – På deltid	3 400	9 500	9 300	5 200	6 400	3 000	87
Määräaikaisia – På viss tid	10 200	33 000	28 000	13 600	13 100	2 900	28
Vaikeasti täytettäviä – Svåra att besätta	10 200	22 500	21 400	18 800	16 000	5 800	57

T2. Avoimet työpaikat toimipaikan henkilöstömäärän ja omistusmuodon mukaan Lediga arbetsplatser efter antalet anställda på arbetsstället och ägarform

	Vuosineljännes – Årskvartal				Muutos Förändring	Muutos (%) Förändring (%)	
	4 / 2005	1 / 2006	2 / 2006	3 / 2006			
Henkilöstömäärä – Antal anställda							
1–4 henkeä – personer	6 100	11 600	9 500	8 600	6 600	500	8
5–10 henkeä – personer	4 800	10 200	11 400	8 200	6 900	2 200	45
11–99 henkeä – personer	10 700	23 800	24 700	17 900	17 300	6 600	62
100 tai enemmän – eller fler	5 700	17 500	7 200	6 100	6 400	700	13
Työnantaja – Arbetsgivare							
Yksityinen yritys – Privat företag	19 100	45 000	32 200	29 300	26 000	6 900	36
Kunta tai kuntayhtymä – Kommun eller samkommun	5 200	10 600	14 000	8 400	7 900	2 800	54
Valtio – Staten	1 100	1 100	2 000	800	700	–300	–33
Järjestö, yhdistys tai säätiö – Organisation, förening eller stiftelse	1 200	4 100	3 100	1 700	1 700	500	40
Jokin muu – Någon annan	700	2 300	1 500	600	900	100	19
Yhteensä – Totalt	27 200	63 100	52 700	40 800	37 200	10 000	37

T3. Avoimet työpaikat lääneittäin ja toimialoittain
Lediga arbetsplatser efter län och näringsgren

	Vuosineljännes – Årskvartal					Muutos Förändring	Muutos (%) Förändring (%)
	4 / 2005	1 / 2006	2 / 2006	3 / 2006	4 / 2006		
Lääni – Län							
Uusimaa – <i>Nyland</i>	9 900	22 300	15 400	14 900	13 900	3 900	40
Etelä-Suomi (pl. Uusimaa) – <i>Södra Finland</i> (exkl. <i>Nyland</i>)	3 300	10 700	5 700	3 600	5 300	2 000	61
Länsi-Suomi (sis. Ahvenanmaa) – <i>Västra Finland</i> (inkl. <i>Åland</i>)	8 800	19 900	17 400	14 200	11 800	2 900	33
Itä-Suomi – <i>Östra Finland</i>	2 700	4 900	5 400	3 800	3 000	200	9
Oulu ja Lappi – <i>Uleåborg och Lappland</i>	2 500	5 300	8 900	4 200	3 300	900	35
Toimiala (TOL -2002 koodi) – Näringsgren (NI-2002 kod)							
Maa- metsä ja kalatalous (01–05) – <i>Jord- och skogsbruk, fiske (01–05)</i>	400	400	300	1 600	300	-100	-29
Teollisuus (10–41) – <i>Tillverkning (10–41)</i>	3 900	14 300	8 000	7 200	5 700	1 800	46
Rakentaminen (45) – <i>Byggsamhet (45)</i>	2 600	4 900	4 900	4 400	2 800	200	7
Tukku- ja vähittäiskauppa, majoitus- ja ravitsemistoiminta, kuljetus, varastointi, tietoliikenne (50–64) – <i>Parti- och detaljhandel, hotell- och restaurangverksamhet, transport, magasinering och kommunikation (50–64)</i>	6 900	13 200	11 800	10 200	9 600	2 700	38
Rahoitustoiminta, kiinteistö-, liike-elämän ym. palvelut (65–74) – <i>Finansiell verksamhet, fastighetsverksamhet, företagstjänster o.d. (65–74)</i>	5 400	12 300	7 900	5 500	5 500	100	1
Julkinen hallinto, koulutus, terveydenhuolto-, sosiaali- sekä muut yhteiskunnalliset ja henkilökohtaiset palvelut, KV-järjestöt (75–93,97) – <i>Offentlig förvaltning, utbildning, hälso- och sjukvård, sociala tjänster och andra samhällseliga och personliga tjänster, internationella organisationer (75–93,97)</i>	7 900	18 200	19 800	11 900	13 300	5 400	68
Yhteensä – Totalt	27 200	63 100	52 700	40 800	37 200	10 000	37

T4. Osa-aikaiset avoimet työpaikat lääneittäin ja toimialoittain
Lediga arbetsplatser på deltid efter län och näringsgren

	Vuosineljännes – Årskvartal					Muutos Förändring	Muutos (%) Förändring (%)
	4 / 2005	1 / 2006	2 / 2006	3 / 2006	4 / 2006		
Lääni – Län							
Uusimaa – <i>Nyland</i>	2 100	2 600	2 600	1 900	2 200	100	4
Etelä-Suomi (pl. Uusimaa) – <i>Södra Finland</i> (exkl. <i>Nyland</i>)	0	1 800	600	300	1 000	1 000	.
Länsi-Suomi (sis. Ahvenanmaa) – <i>Västra Finland</i> (inkl. <i>Åland</i>)	800	3 200	3 300	1 900	1 800	1 000	122
Itä-Suomi – <i>Östra Finland</i>	400	600	1 200	300	800	400	108
Oulu ja Lappi – <i>Uleåborg och Lappland</i>	200	1 300	1 700	700	700	500	333
Toimiala (TOL -2002 koodi) – Näringsgren (NI-2002 kod)							
Maa- metsä ja kalatalous (01–05) – <i>Jord- och skogsbruk, fiske (01–05)</i>	0	100	0	0	0	0	-100
Teollisuus (10–41) – <i>Tillverkning (10–41)</i>	100	1 000	200	400	100	0	7
Rakentaminen (45) – <i>Byggsamhet (45)</i>	0	0	500	200	0	0	.
Tukku- ja vähittäiskauppa, majoitus- ja ravitsemistoiminta, kuljetus, varastointi, tietoliikenne (50–64) – <i>Parti- och detaljhandel, hotell- och restaurangverksamhet, transport, magasinering och kommunikation (50–64)</i>	1 900	3 800	3 200	2 200	2 000	200	10
Rahoitustoiminta, kiinteistö-, liike-elämän ym. palvelut (65–74) – <i>Finansiell verksamhet, fastighetsverksamhet, företagstjänster o.d. (65–74)</i>	500	2 400	1 700	900	1 300	800	162
Julkinen hallinto, koulutus, terveydenhuolto-, sosiaali- sekä muut yhteiskunnalliset ja henkilökohtaiset palvelut, KV-järjestöt (75–93,97) – <i>Offentlig förvaltning, utbildning, hälso- och sjukvård, sociala tjänster och andra samhällseliga och personliga tjänster, internationella organisationer (75–93,97)</i>	900	2 200	3 700	1 400	3 000	2 100	223
Yhteensä – Totalt	3 400	9 500	9 300	5 200	6 400	3 000	87

T5. Määräaikaiset avoimet työpaikat lääneittäin ja toimialoittain
Lediga arbetsplatser på viss tid efter län och näringsgren

	Vuosineljännes – Årskvartal					Muutos Förändring	Muutos (%) Förändring (%)
	4 / 2005	1 / 2006	2 / 2006	3 / 2006	4 / 2006		
Lääni – Län							
Uusimaa – <i>Nyland</i>	3 300	9 800	6 300	4 000	3 900	700	21
Etelä-Suomi (pl. Uusimaa) – <i>Södra Finland</i> (exkl. <i>Nyland</i>)	600	6 000	2 700	1 000	1 700	1 000	163
Länsi-Suomi (sis. Ahvenanmaa) – <i>Västra Finland</i> (inkl. <i>Åland</i>)	3 900	11 300	9 500	5 000	4 500	600	16
Itä-Suomi – <i>Östra Finland</i>	1 000	3 100	3 300	1 800	900	0	-2
Oulu ja Lappi – <i>Uleåborg och Lappland</i>	1 500	3 000	6 200	1 700	2 000	500	37
Toimiala (TOL-2002 koodi) – Näringsgren (NI-2002 kod)							
Maa- metsä ja kalatalous (01–05) – <i>Jord- och skogsbruk, fiske (01–05)</i>	100	300	200	1 000	200	100	80
Teollisuus (10–41) – <i>Tillverkning (10–41)</i>	2 100	9 000	3 800	1 800	1 100	-1 000	-49
Rakentaminen (45) – <i>Byggsamhet (45)</i>	900	2 300	1 900	1 100	900	0	0
Tukku- ja vähittäiskauppa, majoitus- ja ravitsemistoiminta, kuljetus, varastointi, tietoliikenne (50–64) – <i>Parti- och detaljhandel, hotell- och restaurangverksamhet, transport, magasinering och kommunikation (50–64)</i>	1 400	6 500	4 500	3 100	3 000	1 600	115
Rahoitustoiminta, kiinteistö-, liike-elämän ym. palvelut (65–74) – <i>Finansiell verksamhet, fastighetsverksamhet, företagstjänster o.d. (65–74)</i>	1 900	4 000	2 700	1 000	1 700	-100	-7
Julkinen hallinto, koulutus, terveydenhuolto-, sosiaali- sekä muut yhteiskunnalliset ja henkilökohtaiset palvelut, KV-järjestöt (75–93,97) – <i>Offentlig förvaltning, utbildning, hälso- och sjukvård, sociala tjänster och andra samhälleliga och personliga tjänster, internationella organisationer (75–93,97)</i>	3 800	11 000	14 700	5 500	6 100	2 300	60
Yhteensä – Totalt	10 200	33 000	28 000	13 600	13 100	2 900	28

T6. Vaikeasti täytettävät avoimet työpaikat lääneittäin ja toimialoittain
Lediga arbetsplatser som är svåra att besätta efter län och näringsgren

	Vuosineljännes – Årskvartal					Muutos Förändring	Muutos (%) Förändring (%)
	4 / 2005	1 / 2005	2 / 2006	3 / 2006	4 / 2006		
Lääni – Län							
Uusimaa – <i>Nyland</i>	3 800	8 600	7 800	6 200	5 700	1 900	51
Etelä-Suomi (pl. Uusimaa) – <i>Södra Finland</i> (exkl. <i>Nyland</i>)	1 000	3 300	2 400	1 800	3 100	2 100	221
Länsi-Suomi (sis. Ahvenanmaa) – <i>Västra Finland</i> (inkl. <i>Åland</i>)	3 000	7 900	6 800	6 800	4 300	1 300	44
Itä-Suomi – <i>Östra Finland</i>	1 400	1 500	1 500	1 900	1 500	100	4
Oulu ja Lappi – <i>Uleåborg och Lappland</i>	1 100	1 300	2 800	2 000	1 500	500	42
Toimiala (TOL-2002 koodi) – Näringsgren (NI-2002 kod)							
Maa- metsä ja kalatalous (01–05) – <i>Jord- och skogsbruk, fiske (01–05)</i>	200	100	100	1 000	200	0	-17
Teollisuus (10–41) – <i>Tillverkning (10–41)</i>	1 200	2 000	2 900	4 000	2 400	1 300	106
Rakentaminen (45) – <i>Byggsamhet (45)</i>	1 900	3 500	3 200	2 900	1 700	-200	-9
Tukku- ja vähittäiskauppa, majoitus- ja ravitsemistoiminta, kuljetus, varastointi, tietoliikenne (50–64) – <i>Parti- och detaljhandel, hotell- och restaurangverksamhet, transport, magasinering och kommunikation (50–64)</i>	3 200	4 600	5 400	4 100	4 200	1 000	31
Rahoitustoiminta, kiinteistö-, liike-elämän ym. palvelut (65–74) – <i>Finansiell verksamhet, fastighetsverksamhet, företagstjänster o.d. (65–74)</i>	2 000	5 000	4 600	2 200	2 000	0	1
Julkinen hallinto, koulutus, terveydenhuolto-, sosiaali- sekä muut yhteiskunnalliset ja henkilökohtaiset palvelut, KV-järjestöt (75–93,97) – <i>Offentlig förvaltning, utbildning, hälso- och sjukvård, sociala tjänster och andra samhälleliga och personliga tjänster, internationella organisationer (75–93,97)</i>	1 600	7 300	5 200	4 600	5 400	3 800	232
Yhteensä – Totalt	10 200	22 500	21 400	18 800	16 000	5 800	57

T7. Avoimet työpaikat työvoima- ja elinkeinokeskuksittain
Lediga arbetsplatser efter arbetskrafts- och näringscentral

	Vuosi – År				Muutos – Förändring	
	2003	2004	2005	2006	2006 – 2005	2006 – 2005 (%)
TE-Keskus – TE-Central						
Uusimaa – Nyländ	13 300	11 900	14 300	17 400	3 100	22
Varsinais-Suomi – Egentliga Finland	3 200	4 200	3 200	3 600	400	10
Satakunta – Satakunta	1 800	2 000	2 200	1 900	-300	-12
Häme – Tavastland	3 000	2 800	3 300	3 800	500	13
Pirkanmaa – Birkaland	3 100	3 400	3 600	4 000	400	13
Kaakkois-Suomi – Sydöstra Finland	2 100	2 500	2 300	2 700	400	15
Etelä-Savo – Södra Savolax	1 300	1 200	1 200	1 200	0	4
Pohjois-Savo – Norra Savolax	1 400	1 900	1 900	2 300	400	18
Pohjois-Karjala – Norra Karelen	800	1 000	1 100	800	-300	-28
Keski-Suomi – Mellersta Finland	1 600	2 000	1 500	2 200	700	41
Etelä-Pohjanmaa – Södra Österbotten	2 100	1 200	1 500	2 200	700	54
Pohjanmaa – Österbotten	1 400	1 600	1 900	3 200	1 300	70
Pohjois-Pohjanmaa – Norra Österbotten	2 600	2 100	2 200	3 300	1 100	53
Kainuu – Kajanaland	400	500	500	700	200	30
Lappi – Lappland	1 600	1 800	1 400	1 300	-100	-8
Yhteensä – Totalt	39 500	40 100	42 100	50 500	8 400	20

T8. Avoimet työpaikat toimialoittain
Lediga arbetsplatser efter näringsgren

	Vuosi – År				Muutos – Förändring	
	2003	2004	2005	2006	2006 – 2005	2006 – 2005 (%)
Toimiala (TOL -2002 koodi) – Näringsgren (NI-2002 kod)						
Maa- metsä ja kalatalous – Jord- och skogsbruk, fiske (01–05)	800	800	500	600	100	30
Teollisuus – Tillverkning (10–41)	6 900	8 200	7 000	9 800	2 800	39
Rakentaminen – Byggsamhet (45)	2 400	2 800	3 400	4 200	800	25
Tukku- ja vähittäiskauppa – Parti- och detaljhandel (50–52)	6 200	4 800	6 000	6 200	200	4
Majoitus- ja ravitsemistoiminta – Hotell- och restaurangverksamhet (55)	1 700	1 900	1 700	1 700	0	-1
Kuljetus, varastointi, tietoliikenne – Transport, magasinering och kommunikation (60–64)	2 800	3 400	2 800	3 600	800	27
Rahoitustoiminta – Finansiell verksamhet (65–67)	600	500	1 000	1 100	100	3
Kiinteistö-, liike-elämän ym. palvelut – Fastighetsverksamhet, företagstjänster o.d. (70–74)	4 800	4 400	6 400	7 100	700	11
Julkinen hallinto – Offentlig förvaltning (75)	2 700	2 400	1 500	1 600	100	7
Koulutus – Utbildning (80)	2 400	1 900	2 800	3 500	700	24
Terveystiete- ja sosiaalipalvelut – Hälsa- och sjukvård, sociala tjänster (85)	6 200	6 000	5 900	7 300	1 400	22
Muut yhteiskunnalliset ja henkilökohtaiset palvelut – Andra samhällseliga och personliga tjänster (95)	1 900	3 100	3 000	3 900	900	30
Yhteensä – Totalt	39 500	40 100	42 100	50 500	8 400	20

Postitus
2 Ik kirje

Port Payé
Finlande
126676

Suomen
Posti Oyj

SVT Suomen virallinen tilasto
Finlands officiella statistik
Official Statistics of Finland

Työmarkkinat 2007
Arbetsmarknaden
Labour Market

Lisätietoja – Förfrågningar – Inquiries:

Juha Martikainen (09) 1734 3225

**Vastaava tilastojohtaja – Ansvarig statistikdirektör –
Director in charge:**

Riitta Harala