

F1 3.5

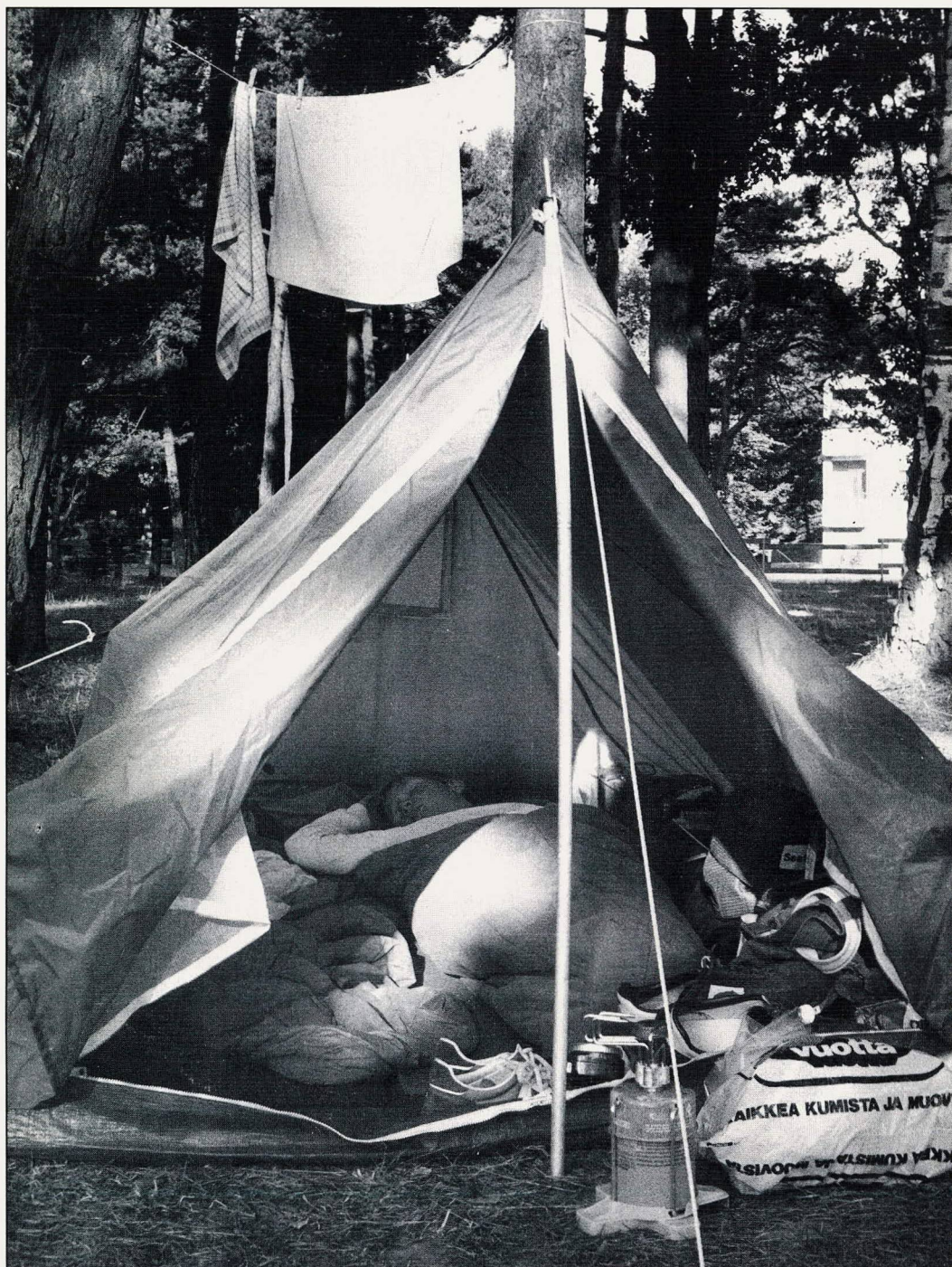
Tilastokeskus
Statistikcentralen
Central Statistical
Office of Finland

SVT

Liikenne 1991:6
Samfärdsel
Transport

Majoitustilasto 1990

Inkvarteringsstatistik
Accommodation Statistics in Finland



F1 3.5

Tilastokeskus
Statistikcentralen
Central Statistical
Office of Finland



SVT

Liikenne 1991:6
Samfärdsel
Transport

05.04.91

Majoitustilasto 1990

Inkvarteringsstatistik
Accommodation Statistics in Finland

Maaliskuu 1991

Tilastokirjasto
Statistikbiblioteket

Helsinki – Helsingfors 1991

043508

Tiedustelut :

Terttu Keikkala
Arto Luhtio
(90) 17 341

Kansikuva: Birgitta Paldan

Helsinki 1991

*SVT Suomen Virallinen Tilasto
Finlands Officiella Statistik
Official Statistics of Finland*

Esipuhe

Julkaisu Majoitustilasto 1990 sisältää tietoja matkailijoiden yöpymisistä ja majoitustilojen käytöstä vuonna 1990 sekä aikasarjatietoja.

Majoitustilastoa on tuotettu vuodesta 1971, leirintäalueet sisältyvät tilastoon vuodesta 1986. Vuosina 1971-85 tämä julkaisu ilmestyi nimellä Majoitusliikkeiden kapasiteetin käyttö. Julkaisu Majoitusliikkeiden kapasiteetti sisältää yksityiskohtaisempia tietoja majoitusliikkeitten olemassa olevasta maksimikapasiteetista.

Majoitustilaston valmistusta on johtanut yliaktuaari Arto Luhtio. Julkaisun laadintaan ovat osallistuneet Terttu Keikkala, Marjut Tuominen ja Ari Mikkela. Tietotekniikasta on vastannut atk-suunnittelija Eija Vaurio.

Preface

The publication Majoitustilasto/Accommodation Statistics 1990 includes data on the number of nights spent in accommodation establishments and on capacity utilization.

Accommodation statistics have been compiled in Finland since 1971, data on camping sites are included in the statistics since 1986. Statistical report Accommodation Capacity includes more detailed information on the maximum accommodation capacity.

Helsinki, maaliskuu 1991
Helsingfors, mars 1991
Helsinki, March 1991

Heli Jeskanen - Sundström

Förord

Statistikcentralens publikation Inkvarteringsstatistik 1990 innehåller uppgifter om antalet resande som övernattat och inkvarteringsanläggningarnas beläggning.

Inkvarteringsstatistik har gjorts upp sedan år 1971, campingplatserna ingår i statistiken sedan 1986. Statistisk rapport Inkvarteringsanläggningarnas kapacitet innehåller mera detaljerade uppgifter om inkvarteringsanläggningarnas maxikapacitet.

Överaktuarie Arto Luhtio har lett arbetet med inkvarteringsstatistiken. Terttu Keikkala, Marjut Tuominen och Ari Mikkela har deltagit i uppgörandet av publikationen. För datatekniken svarade adb-planerare Eija Vaurio.

Senior statistician Arto Luhtio has been in charge of the production of accommodation statistics. Terttu Keikkala, Marjut Tuominen and Ari Mikkela have participated in the compilation of the publication. Data processing has been the responsibility of ADP-designer Eija Vaurio.

Sisältö

Katsaus	5
Tuoteseloste	7

Taulukot

A Majoitustilastoa 1975-90	14
B Suurimmat leirintäalueet touko-syyskuu 1986-90	15
1. Yöpymisten lukumäärät majoitusliikkeissä (pl. leirintäalueet) 1990	16
2. Yöpymisten lukumäärät hotelleissa 1990	17
3. Yöpymisten lukumäärät majoitusliikkeissä (pl. leirintäalueet) kesä-elokuu 1990	18
4. Yöpymisten lukumäärät hotelleissa kesä-elokuu 1990	19
5. Majoitusliikkeitten (pl. leirintäalueet) huonekapasiteetin käyttö 1990	20
6. Hotellien kapasiteetti ja sen käyttö eräissä kunnissa 1990	21
7. Majoitusliikkeitten (pl. leirintäalueet) huonekapasiteetin käyttö kuukausittain 1990	23
8. Majoitusliikkeitten (pl. leirintäalueet) kapasiteetti ja peittävyysprosentit 1990	24
9. Yöpymisten lukumäärät leirintäalueilla 1990	25
10. Yöpymisten lukumäärät leirintäalueilla majoitusmuodon mukaan 1990	26
11. Majoituskapasiteetti (ml. leirintäalueet), vuoteitten käyttö ja yöpymiset kunnittain 1990	27
Kirjallisuutta	35

Contents

Product presentation	11
--------------------------------	----

Tables

A Accommodation statistics 1975-90	14
B Most popular camping sites 1986-90	15
1. Number of nights spent in accommodation establishments (excl. camping sites), 1990	16
2. Number of nights spent in hotels 1990	17
3. Number of nights spent in accommodation establishments (excl. camping sites), June-August 1990	18
4. Number of nights spent in hotels, June-August 1990	19

Innehåll

Produktbeskrivning	9
------------------------------	---

Tabeller

A Inkvarteringsstatistik 1975-90	14
B Största campingplatser 1986-90	15
1. Antal övernattningar på inkvarteringsanläggningar 1990	16
2. Antal övernattningar på hotell 1990	17
3. Antal övernattningar på inkvarteringsanläggningar juni-augusti 1990	18
4. Antal övernattningar på hotell juni-augusti 1990	19
5. Utnyttjande av inkvarteringskapacitet (rum) 1990	20
6. Hotellkapacitet och beläggning i några kommuner 1990	21
7. Utnyttjande av inkvarteringskapacitet (rum) per månad 1990	23
8. Inkvarteringskapacitet och täckningsprocenter 1990	24
9. Antal övernattningar på campingplatser 1990	25
10. Antal övernattningar på campingplatser efter övernattningsform 1990	26
11. Inkvarteringskapacitet (inkl. campinplatser), utnyttjande (bäddar) och antal övernattningar per kommun 1990	27
Litteraturförteckning	35

5. Room capacity utilization of accommodation establishments (excl. camping sites) 1990	20
6. Hotel capacity and occupancy rates of selected municipalities 1990	21
7. Monthly occupancy rates of accommodation establishments (excl. camping sites) 1990	23
8. Capacity of accommodation establishments (excl. camping sites) and coverage percentages 1990	24
9. Number of nights spent at camping sites 1990	25
10. Number of nights spent at camping sites by mode of accommodation 1990	26
11. Accommodation capacity (incl. camping sites), bed occupancy rates and nights spent, by municipality 1990	27
Bibliography	35

Keskimäärin joka toinen hotellihuone tyhjillään vuonna 1990

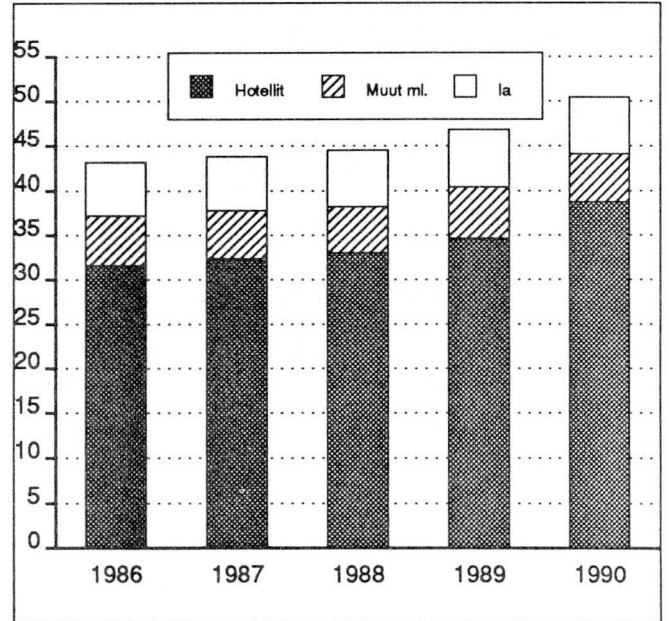
Hotelleissa, leirintäalueilla ja muissa luvanvaraisissa majoitusliikkeissä kirjattiin 13,1 miljoonaa yöpymistä vuonna 1990. Yöpyymisten määrä kasvoi edellisvuodesta vajaalla prosentilla. Yöpyymisten kokonaismäärän lisääntyminen oli seurausta kotimaan matkailun vilkastumisesta: kotimaisia majoitusvuorokausia tilastoitiin 131 000 edellisvuotta enemmän. Ulkomaiset yöpymiset puolestaan vähenivät 16 000:lla. Kaikista yöpymisistä runsas viidennes eli 2 830 000 oli ulkomaisia: näistä 37 prosenttia tilastoitiin Helsingissä. Kesä-elokuun osuus yöpymisten kokonaismäärästä oli 44 ja ulkomaisten yöpymisistä 50 prosenttia. Kolme neljästä majoitusvuorokaudesta kirjattiin hotelleissa.

Suomalaiset yöpyivät entistä useammin hotelleissa ja turvautuivat yhä harvemmin muihin majoitusmuotoihin. Suomalaisen hotelliyöpyymiset lisääntyivät reilulla neljännesmiljoonalla (+3,6 prosenttia). Ulkomailta Suomeen suuntautunut matkailu puolestaan kehittyi päinvastaiseen suuntaan. Ulkomaisia hotelliyöpyymisiä kirjattiin 62 000 edellisvuotta vähemmän, sen sijaan yöpymiset leirintäalueilla lisääntyivät 33 000:lla ja muissa luvanvaraisissa majoitusliikkeissä 13 000:lla. Mahdollisesti hotellihuoneiden kalleus aiheuttaa ulkomaisten matkailijoiden siirtymistä hotelleista halvempiin majoitusmuotoihin.

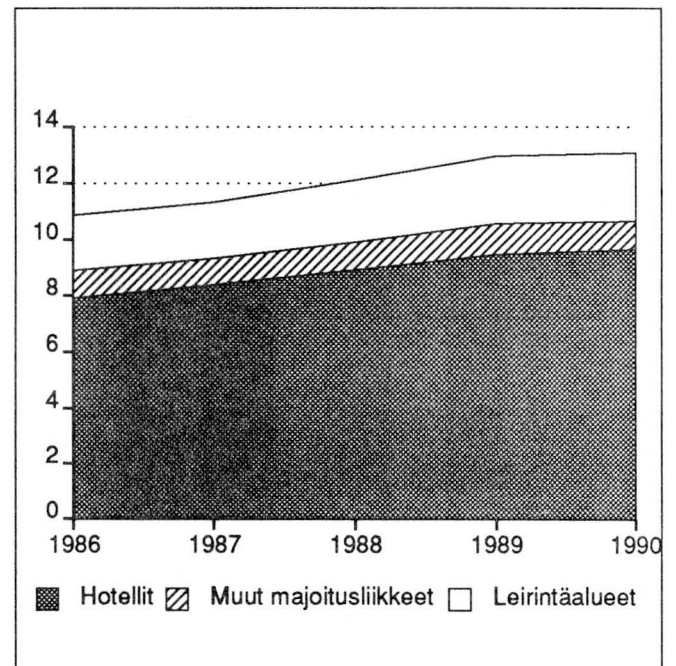
Pohjoismaista ja Saksasta Suomeen suuntautunut matkailu taantui. Ruotsalaisten yöpymisiä tilastoitiin 53 000, saksalaisten 34 000 ja norjalaisten 19 000 edellisvuotta vähemmän, kun otetaan huomioon kaikki majoitusmuodot. Ruotsalaisten hotelliyöpyymiset vähenivät 63 000:lla ja saksalaisten 38 000:lla. Leirintäalueilla sitävastoin erityisesti ruotsalaisten yöpymiset lisääntyivät. Neuvostoliittolaisia yöpyi maassamme viime vuonna 43 000 ja ranskalaisia 17 000 edellisvuotta enemmän. Yöpyymismäärillä mitattuna kymmenen suurinta maata olivat Ruotsi, Saksa, Neuvostoliitto, USA, Iso-Britannia/Irlanti, Norja, Ranska, Italia, Sveitsi ja Tanska.

Saksalaisten laantunutta matkustusintoa Suomeen selittävät suurelta osin Itä-Euroopan poliittiset muutokset. Saksalaiset matkustivat entisen Itä-Saksan alueella, Unkarissa ja Tšekkoslovakiassa: erityisesti bussimatkat pohjoiseen vähenivät. Ruotsalaisten yöpymisten väheneminen selittyy ainakin jossain määrin laivamatkojen suosion kasvulla, jolloin yöpymisiä mantereella ei kerry. Neuvostomatkailun lisääntyminen Suomessa on puolestaan seurausta Neuvostoliiton matkustusrajotusten väljentymisestä.

Leirintäalueilla yöpymisten keskittyminen matkailuvaunuihin jatkui edelleen. Matkailuvaunuissa yöpyneitä oli vuonna 1990 1,1 miljoonaa eli lähes puolet kaikista leirintäalueilla yöpyneistä. Mökkiyöpyymisten määrä (765 000) väheni hieman edellisvuodesta. Teltoissa yöpymisiä oli viime vuonna enää 512 000 eli reilu viidennes kaikista yöpymisistä. Vielä 1986 teltoissa ja matkailuvaunuissa yövyttiin yhtä paljon.



Huoneiden määrän (1 000) kehitys hotelleissa, muissa majoitusliikkeissä ja leirintäalueilla 1986-1990.



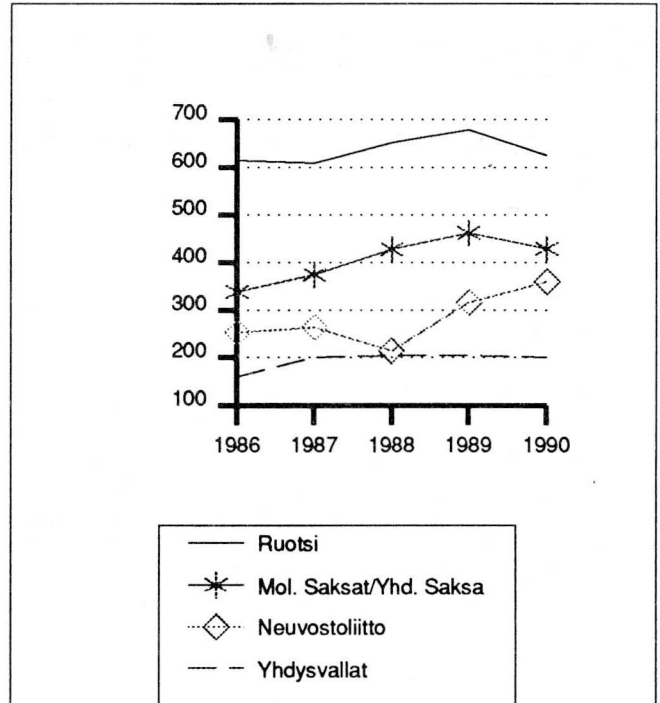
Yöpyymisten lukumäärä (milj.) majoitusliikkeissä 1986-1990.

Hotellihuoneiden käyttöaste romahti viime vuonna tilastoidun historiansa alhaisimpaan lukuun, 49,9 prosenttiin. Keskimäärin joka toinen hotellihuone oli siten tyhjiällä. Käyttöasteen lasku oli seurausta voimakkaasta majoituskaasiteetin lisäämisestä.

Majoitusliikkeiden huoneiden käyttöaste oli suurimmillaan kesä-syyskuussa ja maaliskuussa vaihdellen 53:sta 54:ään. Alhaisin käyttöaste tilastoitiin joulukuussa, 34 prosenttia. Korkeimmat kunnittaiset huoneiden käyttöasteet olivat Naantalissa 70, Helsingissä 69 ja Vantaalla 63.

Majoitusvuorokausien määrä lisääntyi seitsemässä ja väheni viidessä läänissä. Määrällisesti eniten lisääntyivät yöpymiset Oulun (+121 000), Lapin (+57 000) ja Uudenmaan (+ 43 000) lääneissä. Eniten yöpymismäärät putosivat Turun ja Porin (-37 000) sekä Mikkelin (-33 000) lääneissä.

Helsingissä majoitusvuorokausien määrä väheni 31 000:lla edellisvuodesta. Vantaalla (+29 000) ja Espoossa (+19 000) yöpymiset puolestaan lisääntyivät. Kuitenkin vain joka viides pääkaupunkiseudun yöpyminen kirjataan Helsingin ulkopuolella.



Yöpymiset (1 000) asuinmaan mukaan 1986-1990.

Tuoteseloste

Käyttötarkoitus

Majoitustilastoa tarvitaan kotimaan matkailun ja ulkomailta Suomeen suuntautuvan matkailun seurantaan ja edistämiseen sekä matkailuinvestointien suunnitteluun valtakunnallisella ja paikallisella tasolla. Tilaston tietoja käytetään valtionhallinnossa, kunnissa, matkailualan yrityksissä ja järjestöissä, tiedotuksessa ja tutkimuksessa.

Tilaston tietoja käytetään myös kansainvälisissä julkaisuissa, esim. maailman matkailujärjestön WTO:n (World Tourism Organization), OECD:n ja pohjoismaisissa tilastoissa.

Määritelmät

Majoitustilastoon sisältyvät kaikki hotellit (ml. motellit) ja matkustajakodit sekä suuri osa retkeilymajoista, lomakylistä ja täysihoteloista ts. kaikki lääninhallitusten majoitustoimintaa varten myöntämän elinkeinoluvan omistavat liikkeet. Ulkoilulain mukaisen leirintäalueen omistavat leirintäalueet sisältyvät tilastoon kesästä 1986 lähtien.

Tilaston ulkopuolelle jäävät:

- (1) osa retkeilymajoista, lomakylistä ja täysihoteloista (ne, joilla ei ole elinkeinolupaa),
- (2) kuntien ja järjestöjen teltailu- ja leirialueet sekä ne matkailuvaunualueet, joilla ei ole leirintäalueilupaa. SF-Caravan ry:n ilmoituksen mukaan yöpymismäärä SFC-alueilla oli viime vuonna 650 000. (Osalla näistä alueista saattaa olla leirintäalueupaa) sekä
- (3) yksittäisten lomamökkien vuokraus ja maatilamatkailu. Suurimman yksittäisten lomamökkien välittäjän Lomarengas ry:n välittämässä mökeissä yöpymisiä oli viime vuonna 213 000.

Majoitusliikkeet on julkaisutaulukoissa yleensä jaoteltu hotelleihin ja muihin majoitusliikkeisiin, leirintäaluetiedot on esitetty erillisissä taulukoissa. Kunnittaisessa taulukossa 11 kaikki majoitusliikkeet ovat yhdessä, jolloin taulukossa voidaan esittää tiedot mahdollisimman monesta kunnasta.

Hotelleihin luetaan hotellin tai motellin elinkeinoluvan omistavat liikkeet sekä hotellitasoiset lomakylät, jotka Alko on luokitellut lomahotelleiksi. Majoitusliikkeitten tyypitys on osin tulkinnanvarainen, myös leirintäalueitten majoitustilat saattavat olla jopa hotellitasoisia.

Huoneitten käyttöaste (taulukot 5-7) on laskettu käytössä olleitten huoneitten prosenttisena osuutena kaikista huoneista. Kokonaishuonemäärästä on vähennetty peruskorjauksessa olevat huoneet. Kysynnän puutteen tai muun syyn vuoksi suljettuna olleita huoneita ei vuodesta 1983 lähtien ole vähennetty. Tämä laskemistapa antaa tulokseksi pienemmän käyttöasteen, joten vuodesta 1983 käyttöasteet eivät ole vertailukelpoisia vuosien 1971-82 lukuihin. Vuoteitten käyttöaste (taulukko 11) on laskettu yöpymisten prosenttisena osuutena käytettävissä olevista vuoteista. Lisävuoteita ei ole otettu huomioon. Vuoteitten käyttöprosenttia ei ole voitu laskea läheskään yhtä tarkasti kuin huoneitten käyttöastetta, mikä tulee ottaa huomioon tuloksia tarkasteltaessa.

Tietojen keruu

Tilastokeskus lähettää majoitusliikkeille vuosittain lomakkeet, jotka liikkeet palauttavat kuukausittain yöpymis- ym. tiedoilla täytettynä. Sopimuksesta tiedot voidaan toimittaa myös lomakemallin mukaisina atk-listoina. Tiedot lomakkeen täyttämiseen saadaan matkustaja- ja leirintäkorteista.

Tietojen antaminen Tilastokeskukselle perustuu lakiin (96/1954) ja liikkeille, jotka eivät ole palauttaneet kuukausilomakkeita määräajassa, lähetetään muistutus. Kolmannesvuosittain lähetetään myös virka-apupyynnöt lääninhallituksille, jotka voivat velvoittaa sakon uhalla liikkeet toimittamaan pyydetty tiedot.

Vertailtavuus

Tiedot ovat peittävyys huomioon ottaen vertailukelpoisia koko tilaston tekoajalta lukuun ottamatta huoneitten käyttöastetta, jonka laskeminen muuttui v. 1983. Eri kuukausina avoinna ollut majoituskapasiteetti vaihtelee huomattavasti. Tämän julkaisun luvut, jotka kuvaavat keskimäärin avoinna ollutta kapasiteettia, poikkeavat julkaisun Majoitusliikkeiden kapasiteetti luvuista, jotka kuvaavat olemassa olevaa maksimikapasiteettia. Osa siitä on ajankohdasta riipuen suljettuna. Vuoden aikana tapahtuu myös muutoksia: uutta kapasiteettia avataan ja entistä lopetetaan.

Majoitustilastojen (ja yleensä matkailutilastojen) kansainvälinen vertailtavuus ei ole kovinkaan hyvä, ei edes Pohjoismaiden välillä, lähinnä siksi että tilastot kattavat eri maissa eri tavoin eri majoitustyypit, esim. retkeilymajat ja lomakylät. Kansallisuuksittain (joiden määrä ja ryhmitys vaihtelee) tilastoidaan eri maissa joko majoitusliikkeisiin saapuneita tai niissä yöpyneitä (Pohjoismaissa) tai maahan saapuneita. Suomeen saapuneiden ulkomaalaisten määrästä ei ole tilastoa, sen teko olisi vaikeaa pohjoismaisen passi-vapauden takia.

Peittävyys

Tämän vuositilaston peittävyys on suurempi kuin aikaisemmin julkaistujen kuukausitilastojen, koska myöhästyneinä saapuneet kuukausitiedot on lisätty ao. kuukausien lukuihin. Sen vuoksi yöpymisten määrä on suurempi kuin kuukausitilastojen yhteen lasketut luvut. Myös kuukausittaisissa käyttöasteissa saattaa olla joissain kohdin pieniä muutoksia. Eri läänien, eri kuukausien ja eri majoitusmuotojen peittävyyslukuissa on eroavuuksia, mikä tulee ottaa huomioon vertailtaessa lukuja keskenään ja edellisten vuosien lukuihin.

Mittaus- ja käsittelyvirheet

Tiedot ovat valtaosin varsin luotettavia. Atk-sovelluksessa on normaalit summatarkistukset esim. yöpymisten yhteismäärän ja maittaisten ja majoitusmuodottaisten yöpymisten välillä sekä tarkistukset, että yöpymiset ja huoneitten/vuoteitten käyttö ovat liikkeen kapasiteetin rajoissa. Poikkeamat tarkistetaan liikkeiltä.

Julkaisemattomat taulukot ja aineiston saata- vuus

Kuukausittain tuotetaan seuraavat julkaisemattomat maksulliset (hinta n. 600 mk/vuosi) taulukot:

- 1K taulukko 1 kumulatiivisena vuoden alusta.
- 1H taulukko 2, hotelli-yöpymiset kuukausittain.
- 3K taulukko 6 laajennettuna: hotellit ym liikkeet, ei leirintäalueita. Kaikki kunnat, joissa vähintään kolme liikettä.
- 4P Huoneitten päivittäiset käyttöprosentit eri lääneissä.

Tilaukset: Terttu Keikkala, puh. 90-1734 3209

Tilastokeskuksen erityisselvitysyksikkö tuottaa tilauksesta majoitustilaston aineistosta maksullisia erikoistaulukkoja. Yöpymis- ja kapasiteetin käyttötietoja voidaan luovuttaa vain summatietoina, esim. kunnittain vain jos kunnassa on vähintään kolme liikettä.

Produktbeskrivning

Användningssyfte

Inkvarteringsstatistiken behövs för att följa upp och främja turismen i hemlandet och turismen från utlandet samt för planering av turistinvesteringar på riksomfattande och lokal nivå. Statistiken används för information och forskning inom den statliga förvaltningen och kommunerna, av företag inom turistbranschen och av organisationer.

Statistiken används även i internationella publikationer, t. ex. i världsturistorganisationens WTO (World Tourist Organization), OECDs och i de nordiska ländernas statistik.

Definitioner

Inkvarteringsstatistiken omfattar alla hotell (inkl. motell) och resandehem samt en stor del av vandrarhemmen, stugbyarna och pensionaten, dvs. alla som länsstyrelsen beviljat näringstillstånd för inkvarteringsrörelse. De campingplatser som har tillstånd enligt lagen om friluftsliv ingår i statistiken fr. o. m. sommaren 1986.

Utanför statistiken blir:

- (1) en del av vandrarhemmen, stugbyarna och pensionaten (de som saknar näringstillstånd),
- (2) kommunernas och organisationernas tält- och campingplatser samt den del av husvagnsområdena som saknar tillstånd. År 1990 uppgick antalet övernattningar till 650 000, enligt uppgifter från SF-Caravan r.y. (En del av dessa områden har möjligen tillstånd för inträttande och upprätthållande av campingplats) samt
- (3) uthyrning av semesterstugor och lantgårdsturism. Lomarengas r.y. den största förmedlaren av semesterstugor, bokförde år 1990 cirka 213 000 övernattningar.

Inkvarteringsanläggningarna indelas i tabellerna vanligen i hotell och övriga inkvarteringsanläggningar. Uppgifter om campingplatser ges i separata tabeller. I tabell 11 som är uppställd efter kommun finns samtliga inkvarteringsanläggningar. Till hotellen räknas de hotell eller motell som har näringstillstånd samt de stugbyar med hotellstandard som Alko klassificerat som semesterhotell. Inkvarteringsanläggningarnas typbestämning är delvis en tolkningsfråga. Inkvarteringen på en campingplats kan ha t.o.m. hotellstandard.

Rummens beläggingsgrad (tabellerna 5-7) har räknats som andelen disponerade rum i procent av samtliga rum. Rum under ombyggnad har avdragits från totalkapaciteten. Sedan år 1983 har inte rum som stängts på grund av att det inte funnits efterfrågan eller av annan orsak avdragits från den totala kapaciteten. Denna räknesätt resulterar i en lägre beläggingsgrad, sålunda är beläggingsgraderna fr.o.m. år 1983 inte jämförbara med siffrorna för åren 1971-82. Bädarnas beläggingsgrad (tabell 11) har räknats som procent av övernattningar i de bäddar som använts. Extra bäddar inte beaktats. Bädarnas beläggingsprocent har inte på långt när kunnat räknas lika exakt som rummens beläggingsgrad, vilket bör beaktas då resultaten granskas.

Uppgiftsinsamling

Statistikcentralen sänder varje år blanketter till inkvarteringsanläggningarna. De ifyllda blanketterna returneras en gång i månaden. Uppgifterna kan också inges som datalistor. De uppgifter som skall fyllas i på blanketterna tas från resenärs- och campingkorten.

Lämmandet av uppgifter till Statistikcentralen baserar sig på lag (96/1954). Till de anläggningar som inte har returnerat månadsblanketterna inom utsatt tid sänds en påminnelse. Var fjärde månad sänds en anhållan om handräckning till länsstyrelserna, som kan kräva uppgifterna av anläggningarna. Anläggningarna får betala böter om de inte lämnar in uppgifterna på länsstyrelsens uppmaning.

Jämförbarhet

När det gäller täckning är uppgifterna jämförbara för hela den tid statistiken gjorts upp. Ett undantag utgör rummens beläggingsgrad, beräkningssättet ändrades 1983. Inkvarteringskapaciteten varierar efter öppethållning under de olika månaderna. Uppgifterna i denna publikation avviker från uppgifterna i publikation Inkvarteringsanläggningarnas kapacitet, där uppgifterna gäller maximikapaciteten. Kapaciteten varierar under året: ny kapacitet kommer till och tidigare stängs, beroende på tidpunkten.

Inkvarteringsstatistikens (och i allmänhet turiststatistikens) internationella jämförbarhet är inte särskilt god, inte ens mellan de nordiska länderna. Detta beror främst på att statistiken i olika länder beaktar olika inkvarteringsstyper på olika sätt, t.ex. vandrarhem och stugbyar. Statistiken uppgörs i olika länder efter nationalitet (antal och indelning varierar) antingen efter de gäster som anlänt till inkvarteringsanläggningarna eller de gäster som övernattnat (de nordiska länderna) eller enligt dem som anlänt till landet. Någon statistik över antalet utlänningar som kommit till Finland finns inte; att göra upp en sådan skulle vara svårt på grund av att pass inte behövs då man reser inom de nordiska länder.

Täckning

Denna årsstatistik har bättre täckning än den månadsstatistik som publicerats tidigare, då försenade månadsuppgifter har adderats till uppgifterna för respektive månad. Därför är antalet gäster som övernattnat större än i månadsstatistiken sammanlagt. Även de månatliga beläggingsgraderna har till vissa delar ändrats. Det förekommer skillnaderna i täckningen för de olika länen, månaderna och typerna av inkvartering, vilket bör beaktas då uppgifterna jämförs med uppgifter från tidigare år.

Mättnings- och behandlingsfel

Uppgifterna är till största delen mycket tillförlitliga. Vid datatillämpning har en vanlig kontroll av summan gjorts, t.ex. totalantalet övernattningsplatser och övernattningsplatser enligt land och inkvarteringstyp och kontroll av att övernattningsplatserna och rummens/bäddarnas beläggning är inom gränserna för anläggningens kapacitet. Avvikelser kontrolleras.

Opublicerade tabeller och materialets tillgänglighet

Månatligen produceras följande avgiftsbelagda (priset är ca 600 mk/per år) tabeller som inte publiceras:

- 1K tabell 1, kumulativa uppgifter från årets början.
- 1H tabell 2, hotellövernattningsplatser per månad.
- 3K tabell 6 utökad: hotell o.a. anläggningar, ej campingplatser. Alla kommuner med minst tre anläggningar.
- 4P Rummens dagliga belägningsprocent i de olika länen.

Beställningar: Terttu Keikkala, tel. 90-1734 3209.

Statistikcentralens uppdragsverksamhet gör mot avgift på beställning upp tabeller ur inkvarteringsstatistikmaterialet. Uppgifter om övernattningsplatser och kapacitetsutnyttjande kan bara ges i form av summauppgifter. Uppgifterna kan t.ex. ges efter kommun bara om det finns minst tre anläggningar i kommunen.

Product presentation

Application

Accommodation statistics are necessary for monitoring and promoting both domestic travel and foreign travel to Finland and for making investment strategies for the tourist industry at both national and local level. The statistics provide data for the needs of central government bodies, local authorities, tourism enterprises and organizations, and tourist information and research.

The statistics also serve as a data source for international publications, such as the statistics of the World Tourism Organization, the OECD and the Nordic countries.

Definitions

Accommodation statistics cover all hotels (incl. motels) and guest houses, as well as a large proportion of youth hostels, holiday villages and boarding houses, i.e. all accommodation establishments with a business licence issued by a provincial government. Camping sites licenced under the Outdoor Recreation Act are included in the statistics from the summer of 1986 on.

The statistics do not cover:

- (1) Unlicenced youth hostels, holiday villages and boarding houses;
- (2) Camping sites operated by local authorities or non-profit organizations and caravan parks not licenced as camping sites (SF-Caravan, the association for caravan tourism in Finland, reported a total of 650,000 guest nights in its caravan parks, some of which were licenced camping sites, in 1990);
- (3) Renting of single holiday cottages and farm holidays (the association Lomarengas, the major intermediary for rentals of single holiday cottages, reported 213,000 guest nights in cottages it had intermediated for the year 1990).

In the tables of this publication, accommodation establishments are generally divided into hotels and other accommodation establishments. Data for camping sites are presented in separate tables. The data by municipality in Table 11 relate to all accommodation establishments regardless of type, making it possible to cover a maximum number of municipalities.

Hotels comprise officially licenced hotels and motels, including holiday villages that Alko, the State Alcohol Monopoly of Finland, has classified as resort hotels. The classification of accommodation establishments is somewhat arbitrary, with hotel-level accommodations available even on some camping sites.

The room occupancy rate (Tables 5 to 7) indicates the number of rooms occupied as a percentage of the total number of rooms. Rooms under renovation have been deducted from the total number of rooms. From 1983 on,

rooms closed for reasons such as lacking demand are not deducted. As this method of calculation results in a lower occupancy rate, the rates for the years 1983-1989 are not comparable with those for the years 1971-1982. The bed occupancy rate (Table 11) indicates the number of guest nights as a percentage of available beds. Extra beds have not been taken into account. Bed occupancy rates cannot be calculated to the same accuracy as room occupancy rates, which should be taken into account when considering the results.

Data collection

Each year, accommodation establishments receive a set of monthly forms which they fill out with data on guest nights and other such items and return to the Central Statistical Office month by month. On agreement, the data may also be supplied in the form of computer print-outs. The data supplied are derived from the cards of travellers and campers.

Providing these data to the Central Statistical Office is a statutory obligation (96/1954). Establishments that have not returned the monthly form in time are sent a reminder. In addition, three times a year executive assistance is requested of provincial governments, which may order establishments to provide the requested information under penalty of a fine.

Comparability

With due regard to coverage, the data are comparable across all the years for which accommodation statistics have been compiled, with the exception of the data on room occupancy rates, the calculation method for which was altered in 1983. There are major variations in the supply of accommodations each month. The figures in this publication, which describe the average supply of accommodations, differ from those in the Capacity of Accommodation Establishments, which describe the existing maximum capacity. Part of this capacity may be closed, depending on the season. In addition, changes occur over the year: new capacity is opened and some of the old is closed for good.

The international comparability of accommodation statistics (and of tourism statistics in general) is not very good, not even within the Nordic countries. This is mainly due to international differences in the coverage of different types of accommodation, e.g. youth hostels and holiday villages. In different countries, statistics by nationalities (the number and classification of which vary) are compiled either on arrivals or guest nights in accommodation establishments (as in the Nordic countries) or on arrivals in the country. There are no statistics on the number of foreign arrivals in

Finland; this information would be difficult to gather, travellers within the Nordic region not being required to carry passports.

Coverage

The coverage of these annual statistics is better than that of the monthly statistics published previously, the data supplied after the monthly deadline having been added to the figures of each month. Thus, the number of guest nights is greater than the sum of guest nights in the monthly statistics. Monthly occupancy rates may also show some minor discrepancies.

There are differences in coverage between different provinces, different months and different types of accommodation, which should be taken into account when comparing the figures with each other and with those of previous years.

Measuring and processing errors

The data are mostly quite accurate. As part of data processing, normal checks on totals are performed to ensure consistency between the total of guest nights and the numbers of guest nights by country and by type of accommodation. Checks are also performed to see if the number of guest nights and the room/bed occupancy rate agree with the capacity of the establishment. Any discrepancies are checked with the establishments.

Unpublished tables and the availability of the data

Each month, the following unpublished tables are produced (price: approx. FIM 600 per year):

- 1K Table 1 as cumulative from the beginning of the year.
- 1H Table 2 with hotel guest nights by the month.
- 3K Table 6 as expanded to cover hotels and comparable establishments, excluding camping sites, in all municipalities with at least three accommodation establishments.
- 4P Daily room occupancy rates in different provinces.

To obtain the tables, please write or telephone to:

Central Statistical Office of Finland
Terttu Keikkala
P.O.B. 770
SF-00101 Helsinki

Telephone: +358 0 1734 3209

The Central Statistical Office also carries out chargeable special compilations of accommodation statistics data. On guest nights and occupancy rates, only aggregate-level data may be released. For example, data for a municipality may only be released if the municipality has at least three accommodation establishments.

Taulukot
Tabeller
Tables

A Majoitustilastoa 1975-1990
Inkvarteringsstatistik 1975-1990
Accommodation statistics 1975-1990

	1975	1980	1985	1986	1987	1988	1989	1990
Liiikkeet - Anläggningar - Establishments								
- hotellit - hotell - Hotels	456	469	550	581	593	600	656	728
- matkustajakodit, retkeily- majat, lomakylät - gästhem, vandrarhem, stugbyar - Guest houses, Youth hostels, Holiday villages	382	374	318	353	335	318	375	368
- leirintäalueet - camping platser - Camping sites	347	345	358	363	354
Huoneet - Rum - Rooms, (1 000)								
- hotellit	19	23	30	32	32	33	35	39
- matkustajakodit ym	5	6	5	6	5	5	6	5
- leirintäalueet	6	6	6	6	6
Vuoteet - Bäddar - Beds, (1 000)								
- hotellit	35	43	59	62	63	65	68	77
- matkustajakodit ym	13	14	14	15	15	14	15	15
- leirintäalueet	22	22	23	23	23
Hotellihuoneiden käyttö- aste Hotellroomsbelägning Hotel rooms occupancy rate, %	61	61	55.4 ¹	54.1	54.4	53.9	54.1	49.9
Yöpymiset - Gästnätter - Nights spent (1 000)								
Yhteensä - Total				10 885	11 341	12 115	12 976	13 091
- hotellit	4 711	5 948	7 781	7 922	8 383	8 917	9 477	9 668
- matkustajakodit ym.	1 169	1 046	1 007	972	964	992	1 094	1 009
- leirintäalueet	1 991	1 994	2 209	2 405	2 414
teltat - tält - Tents				683	536	623	583	512
matkailuvaunut - husvagnar - Caravans				680	754	899	1 050	1 137
mökkit - stugor - Cottages				628	703	687	772	765
Suomi - Finland, %	72.0	73.6	76.1	78.9 ¹	78.1	78.4	78.1	78.4
Ulkomaat yht. - Foreign countries	1 466	1 646	2 097	2 294 ¹	2 486	2 611	2 846	2 830
Ruotsi - Sweden	556	569	535	615 ¹	609	651	678	625
Saksa - Germany	276	317	282	338 ¹	375	428	464	430
Neuvostoliitto - Soviet Union	143	177	248	253 ¹	263	215	316	360
Yhdysvallat - USA	121	85	185	161 ¹	201	205	205	200
Iso-Britannia/Irlanti- United Kingdom/Ireland	75	83	108	107 ¹	121	136	145	147
Norja - Norway	78	119	158	179 ¹	172	146	137	119
Ranska - France	38	47	58	68 ¹	76	83	88	105
Italia - Italy	27	30	47	59 ¹	78	95	104	96
Sveitsi - Switzerland	56	71	70	84 ¹	84	91	95	90
Tanska - Denmark	43	49	56	60 ¹	69	78	87	86

1 Ei verrannollinen edellisiin vuosiin - Ej jämförbar med föregående år - Not comparable with previous years

A Majoitustilastoa 1975-1990 (jatkuu)
Inkvarteringsstatistik 1975-1990 (fortsätter)
Accommodation statistics 1975-1990 (continues)

	1975	1980	1985	1986	1987	1988	1989	1990
Yöpymiset läänittäin - Övernattningar per län Nights spent by province								
Uudenmaan lääni	1 421	1 700	2 178	2 243 ¹	2 406	2 468	2 631	2 674
Helsinki	1 036	1 157	1 460	1 476 ¹	1 592	1 625	1 728	1 697
Espoo	272	254 ¹	280	276	265	283
Turun ja Porin	746	948	1 115	1 296 ¹	1 299	1 433	1 473	1 437
Turku	471	518 ¹	498	579	589	551
Ahvenanmaan - Åland	183	166	174	281 ¹	278	307	316	316
Hämeen	663	784	902	1 173 ¹	1 184	1 230	1 377	1 354
Tampere	463	575 ¹	583	571	583	588
Kymen	370	371	543	729 ¹	765	821	875	849
Mikkelin	306	352	524	750 ¹	737	740	814	782
Pohjois-Karjalan	162	231	257	364 ¹	345	381	435	439
Kuopion	306	427	583	648 ¹	689	736	764	766
Kuopio	241	292 ¹	315	338	356	364
Keski-Suomen	388	465	516	590 ¹	632	676	705	681
Jyväskylä	242	264 ¹	276	284	303	301
Vaasan	340	420	536	710 ¹	745	809	872	903
Vaasa	210	257 ¹	241	257	275	253
Oulun	438	517	591	950 ¹	985	1 088	1 250	1 371
Oulu	196	206 ¹	230	240	282	321
Kuusamo	104	149 ¹	131	158	193	234
Lapin	557	613	868	1 151 ¹	1 276	1 403	1 457	1 514
Inari	166	232 ¹	249	265	263	270

1 Ei verrannollinen edellisiin vuosiin - Ej jämförbar med föregående år - Not comparable with previous years

B Suurimmat leirintäalueet, yöpymiset 1986-1990 touko-syyskuu, 1 000
Största campingplatser, övernattningar 1986-1990 maj-september, 1 000
Most popular camping sites, nights spent 1986-1990 May-September, 1 000

	1986	1987	1988	1989	1990
1. Hiekkasärkät, Kalajoki	90	92	111	113	117
2. Punkaharjun lomakeskus	68	70	65	75	68
3. Rastila, Helsinki	52	53	55	59	62
4. Rauhalampi, Kuopio	34	47	52	50	51
5. Nallikari, Oulu	41	43	47
6. Vaasa camping	30	27	39	44	41
7. Mekkora, Ähtäri	47	43	42	49	40
8. Yyteri, Pori	27	32	35	28	35
9. Härmälä, Tampere	47	35	29	28	34
10. Kultakivi, Punkaharju	59	61	42	54	33

1. YÖPYMISTEN LUKUMÄÄRÄT MAJOITUSLIIKKEISSÄ (POISL. LEIRINTÄALUEET) VUONNA 1990
 ANTAL ÖVERNATTNINGAR PÅ INKVARTERINGSANLÄGGNINGAR 1990
 NUMBER OF NIGHTS SPENT IN ACCOMMODATION ESTABLISHMENTS (EXCL. CAMPING SITES), 1990

ASUINMAA HEMLAND COUNTRY OF RESIDENCE	LÄÄNI - LÄN - PROVINCE	UUDEN- MAAN NY- LAND	SIITÄ DÄRAV- WHICH: HELSINKI	TURUN- OF PORIN ÅBO- B: BORG	AHVE- NAN- MAAN ÅLAND	HÄMEEN KYMEN	MIK- KELIN	POHJOIS- KARJALAN	KUO- PION	KESKI- SUOMEN	VAASAN VASA	OULUN	LAPIN SAPMI	KOKO MAA HELA LANDET WHOLE COUNTRY YHT. TOTAL	MUUTOS ÄNDR. CHANGE %	
SUOMI - FINLAND		1309608	634941	967327	89130	907489	621265	454035	287637	609599	503745	573912	869383	1015771	8208901	1.9
RUOTSI - SWEDEN		171203	139470	73113	96230	26715	14190	5665	2313	5407	9040	81697	9832	22696	518101	-11.4
SAKSA - GERMANY		112715	83622	23266	876	22257	12820	14263	5748	13085	5993	26247	81358	338261	-10.1	
NEUVOSTOLIITTO SOVIET UNION		165682	135089	56215	284	67998	23279	4136	4458	7960	6451	7994	6232	5129	355818	13.5
YHDYSVALLAT UNITED STATES		156028	140086	8716	594	9827	3047	1743	933	1236	2823	2677	2702	6992	197318	-2.5
ISO-BRITANNIA/IRLANTI BRITAIN/IRELAND		92842	77457	9899	688	9499	3458	1348	1547	2248	4269	4419	2342	9543	142102	0.6
NORJA - NORWAY		38196	30393	8632	8931	9296	2176	1059	545	1407	1438	9975	2137	15436	99228	-14.1
RANSKA - FRANCE		40252	31400	6506	348	4814	1997	1200	1517	2309	3904	1256	2956	16632	83691	17.4
ITALIA - ITALY		39417	34330	4874	204	7296	2556	2051	1014	2457	3815	1405	2323	11863	79275	-8.8
SVEITSI - SWITZERLAND		31602	27602	4247	380	5200	2268	3403	1586	3556	2789	1032	4706	11729	72498	-4.8
TANSKA - DENMARK		44636	33036	10050	2498	6936	1501	1265	565	1175	1155	2045	1401	1984	75211	-2.5
ALANKOMAAT NETHERLANDS		28502	22903	4761	511	4222	1695	699	1007	3136	1209	1670	2306	5408	55126	5.6
JAPANI - JAPAN		46789	43032	2487	126	4332	661	1296	379	368	1244	604	1123	4260	63669	4.6
ESPANJA/PORTUGALI SPAIN/PORTUGAL		19020	16587	3184	66	1916	965	426	270	1186	1334	967	1004	2624	32962	1.4
PUOLA - POLAND		9432	7857	2466	16	2272	1068	939	434	856	548	1357	1118	1096	21602	-3.8
KANADA - CANADA		22502	20316	1643	59	2576	807	501	197	232	885	522	548	1584	32056	-3.5
ITÄVALTA - AUSTRIA		12447	9550	1174	35	2735	596	801	264	838	893	280	906	3303	24272	-7.5
UNKARI - HUNGARY		9518	7800	1918	26	1286	721	704	117	413	124	467	1033	489	16816	-17.8
BELGIA - BELGIUM		8738	6424	1348	65	1408	358	182	229	535	423	296	501	1085	15168	-11.2
ROMANIA/BULGARIA TSEKKOSLOVAKIA		5910	5534	1562	9	2682	3142	125	28	572	245	2539	63	240	17117	33.9
CZECHOSLOVAKIA		6370	5126	1470	12	1661	1077	309	633	356	463	761	431	350	13893	-8.7
ISLANTI - ICELAND MUU EUROOPPA		3317	2300	474	548	1254	91	109	53	64	43	589	40	454	7036	11.2
MUUT MAAT REST OF EUROPE		26254	23801	2381	66	2207	807	280	339	596	280	1521	405	1719	36855	19.2
MUUT MAAT OTHER COUNTRIES		110415	96859	12910	701	13983	6449	1939	1436	2866	3578	4467	2625	8688	170057	20.1
MUUT POHJOISMAAT YHT. SWE/NOR/DNK/ISL TOT.		257352	205199	92269	108207	44201	17958	8098	3476	8053	11676	94306	13410	40570	699576	-10.8
ULKOMAAT YHTEENSÄ FOREIGN COUNTR. TOTAL		1201787	1000574	243296	113273	212372	85729	44443	25612	52858	66586	134533	72981	214662	2468132	-2.0
KAIKKI YHT. - TOTAL		2511395	1635515	1210623	202403	1119861	706994	498478	313249	662457	570331	708445	942364	1230433	10677033	1.0

TILASTOKESKUS

25.2.1991

2. YÖPYMISTEN LUKUMÄÄRÄT HOTELLEISSA VUONNA 1990
ANTAL ÖVERNATTNINGAR PÅ HOTELL 1990
NUMBER OF NIGHTS SPENT IN HOTELS, 1990

ASUINMAA HEMLAND COUNTRY OF RESIDENCE	LÄÄNI - LÄN - PROVINCE										KESKI- SUOMEN VASA	LAPIN SAPMI	KOKO MAA HELA LANDET WHOLE COUNTRY YHT. TOTAL	MUUTOS ÄNDR. CHANGE %	
	UUEN- MAAN NY- LAND	SIITÄ DÄRAV-OF WHICH: HELSINKI	TURUN- PORIN ÅBO- B:BOG	AHVE- NAN- MAAN ÅLAND	HÄMEEN	KYMEN	MIK- KELIN	POHJOIS- KARJALAN	KUO- PION	VAASAN OULUN					
SUOMI - FINLAND	1180602	536548	910391	72485	839979	589571	416686	263376	529977	490842	513174	775834	793158	7376075	3.6
RUOTSI - SWEDEN	165894	135096	70022	83280	25814	13561	5184	2191	5083	8980	79237	9257	21012	489515	-12.1
SAKSA - GERMANY	106636	77797	21899	722	20978	10089	10215	5129	11954	19614	5551	25040	77088	314915	-11.2
NEUVOSTOLIITTO SOVIET UNION YHDYSVALLAT	144329	114177	52667	211	67189	22416	3947	4176	7540	6390	7503	5876	4787	327031	9.2
UNITED STATES	151159	135333	8018	535	9673	2970	1607	880	1134	2822	2601	2540	6314	190253	-2.8
ISO-BRITANNIA/IRLANTI BRITAIN/IRELAND	89541	74324	9383	624	9234	3435	1240	1440	2166	4264	4313	2229	8992	136861	0.7
NORJA - NORWAY	37047	29312	8477	8301	9092	2153	1020	511	1322	1438	9791	1983	13765	94900	-13.8
RANSKA - FRANCE	38377	29563	5752	332	4554	1967	1037	1483	1934	3893	941	2758	15170	78198	16.7
ITALIA - ITALY	36689	31776	4211	204	6610	2504	1822	959	1698	3807	1350	1887	10142	71883	-8.0
SVEITSI - SWITZERLAND	29662	25682	3669	296	4855	2224	2989	1454	3079	2787	1011	4229	10361	66616	-5.5
TANSKA - DENMARK	42834	31357	9746	2188	6785	1461	1230	495	1063	1155	2011	1346	1775	72089	-0.5
ALANKOMAAT NETHERLANDS	27512	21943	4500	485	4069	1669	624	969	3011	1205	1653	2159	4676	52532	6.5
JAPANI - JAPAN	45596	41845	2404	126	4219	658	1194	375	329	1243	568	819	3785	61316	5.1
ESPANJA/PORTUGALI SPAIN/PORTUGAL	18031	15632	2373	66	1672	953	389	242	1019	1332	965	934	2050	30731	0.9
PUOLA - POLAND	7738	6185	2011	16	1817	1063	926	385	779	545	1309	990	859	18438	-8.5
KANADA - CANADA	21406	19254	1491	55	2553	802	464	194	227	885	473	509	1434	30493	-4.8
ITÄVALTIA - AUSTRIA	11701	8820	1013	31	2641	585	670	194	758	893	277	832	2780	22375	-8.6
UNKARI - HUNGARY	8492	6973	1720	26	1214	488	660	117	400	124	465	1024	341	15071	-14.8
BELGIA - BELGIUM	8471	6169	1278	61	1350	356	157	217	511	417	287	454	811	14370	-11.7
ROMANIA/BULGARIA	4166	3798	1559	9	2499	3133	125	20	560	243	2249	62	237	14862	27.0
TSEKKOSLOVAKIA	5415	4211	1193	12	1625	732	309	271	350	463	726	425	306	11827	-15.3
CZECHOSLOVAKIA	3162	2149	437	479	1243	91	107	25	39	43	588	35	346	6595	7.0
ISLANTI - ICELAND	24713	22296	2261	66	2150	725	219	213	565	280	1485	367	1602	34646	17.7
MUU EUROOPPA REST OF EUROPE	87062	74767	10600	667	12346	5764	1311	1140	1741	3566	3775	2155	6704	136831	8.8
MUUT MAAT OTHER COUNTRIES	24713	22296	2261	66	2150	725	219	213	565	280	1485	367	1602	34646	17.7
MUUT POHJOISMAAT YHT. SWE/NOR/DNK/ISL TOT.	248937	197914	88682	94248	42934	17266	7541	3222	7507	11616	91627	12621	36898	663099	-11.1
ULKOMAAT YHTEENSÄ FOREIGN COUNTR. TOTAL	1115633	918459	227189	98792	204382	79799	37446	23080	47262	66389	129129	67910	195337	2292348	-3.5
KAIKKI YHT. - TOTAL	2296235	1455007	1137580	171277	1044361	669370	454132	286456	577239	557231	642303	843744	988495	9668423	1.8

3. YÖPYMISTEN LUKUMÄÄRÄT MAJOITUSLIIKKEISSÄ (POISL. LEIRINTÄALUEET) KESÄ-ELOKUUSSA 1990
 ANTAL ÖVERNATTNINGAR PÅ INKVARTERINGSANLÄGGNINGAR JUNI-AUGUSTI 1990
 NUMBER OF NIGHTS SPENT IN ACCOMMODATION ESTABLISHMENTS (EXCL. CAMPING SITES), JUNE-AUGUST 1990

ASUINMAA HEMLAND COUNTRY OF RESIDENCE	LÄÄNI - LÄN - PROVINCE				AHVE- NAN- MAAN ÅLAND	MIK- KELIN SUOMEN VASA	POHJOIS- KARJALAN PION	KESKI- SUOMEN VASA	VAASAN OULUN	LAPIN SAPMI	KOKO MAA HELA LAANDET WHOLE COUNTRY YHT. TOTAL	MUUTOS ÄNDR. CHANGE %			
	UUDE- MAAN NY- LAND	SIITÄ DÄRAV- WHICH: HELSINKI	TURUN- OF ÅBO- B:BOG	KYMEN											
SUOMI - FINLAND	312048	139413	301752	49468	291905	219090	178791	114936	189583	145692	185739	260562	259928	2509494	2.5
RUOTSI - SWEDEN	50488	40790	24681	42280	11415	7638	3622	1315	2398	4643	36102	3684	9814	198080	-15.0
SAKSA - GERMANY	50516	35792	10503	412	9858	7276	10340	3355	9369	15349	2269	21223	61694	202164	-12.8
NEUVOSTOLIITTO SOVIET UNION	43389	34053	14779	163	20798	7158	1251	1791	2842	2325	2686	2148	2198	101528	9.7
YHDYSVALLAT UNITED STATES	74320	65677	4688	341	4128	1418	1270	682	643	1703	1463	1952	4312	96920	-6.6
ISO-BRITANNIA/IRLANTI BRITAIN/IRELAND	29598	23931	3421	300	3441	1137	707	822	1135	2302	1714	816	2574	47967	-3.6
NORJA - NORWAY	13066	10125	2973	6666	4860	1130	754	239	505	815	6579	1135	7086	45808	-16.1
RANSKA - FRANCE	17703	13959	3510	110	2343	984	897	628	1852	3287	667	2556	8098	42635	20.5
ITALIA - ITALY	21988	19582	3102	59	3639	1623	1840	648	1774	3231	575	1890	9075	49444	-10.5
SVEITSI - SWITZERLAND	16330	14447	3032	293	2969	1657	3011	1264	2933	2429	509	3473	9295	47195	-5.2
TANSKA - DENMARK	13700	9303	3736	1427	2625	643	575	274	533	418	741	583	1445	26700	-4.5
ALANKOMAAT NETHERLANDS	10742	8778	2139	308	1519	969	489	923	1281	742	1064	1594	3673	25443	5.5
JAPANI - JAPAN	26183	24706	1146	30	2494	306	1124	284	220	673	156	216	2017	34849	6.5
ESPANJA/PORTUGALI SPAIN/PORTUGAL	8001	6840	751	19	862	310	220	228	1052	1033	207	818	1854	15355	2.7
PUOLA - POLAND	2415	1662	777	4	1093	445	313	122	392	110	785	288	305	7049	-5.7
KANADA - CANADA	9466	8418	717	33	1382	321	263	83	100	491	372	262	975	14465	1.4
ITÄVALTA - AUSTRIA	5711	4309	686	18	1335	227	698	184	560	607	137	752	2701	13616	-1.5
UNKARI - HUNGARY	3599	2385	955	8	714	463	410	69	63	32	240	620	251	7424	-20.0
BELGIA - BELGIUM	3162	2289	436	19	522	167	141	140	191	237	158	262	835	6270	-6.9
ROMANIA/BULGARIA TSEKKOSLOVAKIA	1432	1251	271	3	1353	402	15	5	124	135	653	7	12	4412	11.8
CZECHOSLOVAKIA ISLANTI - ICELAND	2219	1741	565	6	546	603	272	266	242	89	209	138	122	5277	-16.6
MUUT EUROOPPA REST OF EUROPE	1065	702	174	408	187	57	55	46	18	32	307	14	401	2764	6.1
MUUT MAAT OTHER COUNTRIES	7789	6547	960	5	674	221	175	199	405	163	723	294	795	12403	4.0
MUUT POHJOISMAAT YHT. SWE/NOR/DNK/ISL TOT.	44869	38377	4030	219	5365	2217	981	844	1206	1366	1927	1504	5229	69757	14.8
MUUT POHJOISMAAT YHT. SWE/NOR/DNK/ISL TOT.	78319	60920	31564	50781	19087	9468	5006	1874	3454	5908	43729	5416	18746	273352	-14.1
ULKOMAAT YHTEENSÄ FOREIGN COUNTR. TOTAL	457751	375664	88032	53131	84122	37372	29423	14411	29838	42212	60243	46229	134761	1077525	-5.7
KAIKKI YHT. - TOTAL	769799	515077	389784	102599	376027	256462	208214	129347	219421	187904	245982	306791	394689	3587019	-0.1

4. YÖPYMISTEN LUKUMÄÄRÄT HOTELLEISSA KESÄ-ELOKUUSSA 1990
 ANTAL ÖVERNATTNINGAR PÅ HOTELL JUNI-AUGUSTI 1990
 NUMBER OF NIGHTS SPENT IN HOTELS, JUNE-AUGUST 1990

ASUINMAA HEMLAND COUNTRY OF RESIDENCE	LÄÄNI - LÄN - PROVINCE		AHVE- NAN- MAAN ÅLAND	KYMEN	MIK- KELIN KARJALAN	POHJOIS- PION- KARJALAN	KESKI- SUOMEN	VAASAN VASA	OULUN	LAPIN SAPMI	KOKO MAA HELA LANDET WHOLE COUNTRY YHT. TOTAL	MUUTOS ÄNDR. CHANGE %			
	UUDEN- MAAN NY- LAND	SIITÄ DÄRAV-OF WHICH: ÅBO- HELSINKI B:BORG											TURUN- PORIN ÅBO- B:BORG	HÄMEEN	KYMEN
SUOMI - FINLAND	277248	115709	277307	39880	258549	208234	159326	96791	157968	141581	162318	224326	178926	2182454	4.8
RUOTSI - SWEDEN	49202	39679	23426	33277	10754	7133	3166	1214	2127	4594	34863	3190	8677	181623	-16.3
SAKSA - GERMANY	47314	32719	9660	271	8858	4845	6586	2823	8284	15343	1901	20217	58474	184576	-14.1
NEUVOSTOLIITTO SOVIET UNION	37793	28558	13932	94	20334	6868	1217	1628	2724	2322	2561	2009	2155	93637	6.1
YHDYSVALLAT UNITED STATES	72166	63555	4236	282	4009	1352	1170	650	545	1702	1401	1799	3815	93127	-7.0
ISO-BRITANNIA/IRLANTI BRITAIN/IRELAND	28054	22435	3143	249	3207	1121	643	747	1054	2297	1690	717	2268	45190	-3.5
NORJA - NORWAY	12629	9699	2859	6173	4663	1109	723	205	423	815	6486	993	5906	42984	-14.8
RANSKA - FRANCE	16788	13076	2978	106	2163	956	751	594	1543	3285	388	2374	7319	39245	21.2
ITALIA - ITALY	20213	17915	2526	59	3010	1572	1637	593	1020	3227	527	1490	7604	43478	-9.0
SVEITSI - SWITZERLAND	15086	13223	2606	213	2663	1621	2669	1162	2469	2427	489	3037	8284	42716	-5.5
TANSKA - DENMARK	13219	8915	3546	1196	2496	606	541	236	422	418	717	531	1262	25190	-0.6
ALANKOMAAT NETHERLANDS	10179	8235	1931	286	1376	943	425	886	1158	738	1064	1463	3264	23713	6.2
JAPANI - JAPAN	25717	24242	1104	30	2386	304	1062	280	183	673	145	186	1739	33809	7.5
ESPANJA/PORTUGALI SPAIN/PORTUGAL	7529	6399	499	19	832	303	183	200	885	1031	207	748	1402	13838	3.0
PUOLA - POLAND	1915	1168	739	4	894	445	303	75	378	107	742	243	231	6076	-7.5
KANADA - CANADA	8957	7933	623	29	1368	316	231	80	96	491	345	238	895	13669	-0.5
ITÄVALTA - AUSTRIA	5420	4029	550	14	1254	219	592	114	490	607	134	685	2267	12346	-1.2
UNKARI - HUNGARY	3152	2094	884	8	651	230	366	69	50	32	239	611	135	6427	-14.3
BELGIA - BELGIUM	3035	2164	371	15	464	165	119	128	167	237	149	229	639	5718	-8.2
ROMANIA/BULGARIA	960	785	270	3	1325	402	15	5	112	135	653	6	9	3895	19.4
TSEKKOSLOVAKIA CZECHOSLOVAKIA	1873	1428	475	6	522	261	272	202	236	89	209	138	90	4373	-25.6
ISLANTI - ICELAND	1037	678	143	339	177	57	55	18	11	32	306	14	297	2486	-0.2
MUU EUROOPPA REST OF EUROPE	7389	6177	956	5	642	163	150	199	375	163	715	259	722	11738	4.2
MUUT MAAT OTHER COUNTRIES	36917	31167	3230	185	4538	2072	711	741	625	1358	1803	1201	4207	57588	6.2
MUUT POHJOISMAAT YHT. SWE/NOR/DNK/ISL TOT.	76087	58971	29974	40985	18090	8905	4485	1673	2983	5859	42372	4728	16142	252283	-14.6
ULKOMAAT YHTEENSÄ FOREIGN COUNTR.TOTAL	426544	346273	80687	42863	78586	33063	23577	12849	25377	42123	57734	42378	121661	987442	-6.8
KAIKKI YHT. - TOTAL	703792	461982	357994	82743	337135	241297	182903	109640	183345	183704	220052	266704	300587	3169896	0.9

6. HOTELLIEN HUONEKAPASITEETTI JA SEN KÄYTTÖ ERÄISSÄ KUNNISSA VUONNA 1990
HOTELLKAPACITET OCH RUMSBELÄGGNING I NÅGRA KOMMUNER 1990
HOTEL CAPACITY AND ROOM OCCUPANCY RATES OF SELECTED MUNICIPALITIES, 1990

LÄÄNI - LÄN PROVINCE KUNTA - KOMMUN MUNICIPALITY	HOTELLEJA HOTELL HOTELS	HUONEITA RUM ROOMS	HUONEIDEN KÄYTTÖASTE BELÄGGNING ROOM OCCUP. %	SAAPUNEET - ANLÄNDA - VISITOR ARRIVALS KOKOUS MEETING %	TYÖ BUSINESS %	LOMA LEISURE %	YHTEENSÄ TOTAL	YÖPYMISIÄ ÖVERNÄTTN. NIGHTS SPENT	VIIPYMIS- AIKA, VRK STANNITID LENGTH OF STAY, DAYS
UUDENMAAN - NYLAND									
HELSINKI - HELSINGFORS	30	4449	68.1	7	70	23	823858	1455007	1.8
ESPOO - ESBO	9	887	57.0	21	45	34	132292	257329	1.9
VANTAA	4	475	63.0	5	76	19	113815	153652	1.4
TURUN JA PORIN - ÅBO OCH BJÖRNE									
TURKU - ÅBO	17	1868	48.1	11	45	43	275200	484911	1.8
NAANTALI	5	188	69.9	3	16	81	17785	77798	4.4
PORI	8	606	41.9	9	56	35	78952	119991	1.5
RAUMA	5	286	52.2	10	54	35	40291	72127	1.8
AHVENANMAAN - ÅLAND									
MAARIANHAMINA - MARIEHAMN	7	488	52.3	14	13	73	108083	145035	1.3
HÄMEEN									
HÄMEENLINNA	6	610	41.9	34	28	38	97024	139259	1.4
LAHTI	9	777	44.2	16	43	41	115679	176345	1.5
TAMPERE	19	1872	54.4	10	48	42	359424	523512	1.5
KYMEN									
KOUVOLA	7	366	46.7	8	58	34	53931	84454	1.6
IMATRA	6	451	58.9	11	42	47	68058	149882	2.2
KOTKA	6	344	47.8	5	57	38	50525	82789	1.6
LAPPEENRANTA	7	454	60.2	7	46	47	91506	148124	1.6
MIKKELIN									
MIKKELI	6	421	46.6	10	40	50	75446	106089	1.4
SAVONLINNA	5	376	55.0	4	37	58	59270	104732	1.8
POHJOIS-KARJALAN									
JOENSUU	6	428	53.6	4	69	27	86503	118617	1.4
LIEKSA	7	174	38.1	5	23	71	28820	44534	1.5
NURMES	5	147	31.6	8	27	66	20416	30150	1.5
KUOPIO									
KUOPIO	14	1011	51.3	11	41	48	188121	286674	1.5
IISALMI	4	192	51.0	9	45	46	28240	54165	1.9
VARKAUS	4	226	44.2	9	60	31	35465	49806	1.4
KESKI-SUOMEN									
JYVÄSKYLÄ	11	1070	50.7	15	45	40	189086	274833	1.5
JÄMSÄ	4	215	35.7	7	44	49	24487	36350	1.5
SAARIJÄRVI	4	139	47.1	13	14	73	27801	50462	1.8

6. HOTELLIEN HUONEKAPASITEETTI JA SEN KÄYTTÖ ERÄISSÄ KUNNISSA VUONNA 1990
HOTELLKAPACITET OCH RUMSBELÄGGNING I NÅGRA KOMMUNER 1990
HOTEL CAPACITY AND ROOM OCCUPANCY RATES OF SELECTED MUNICIPALITIES, 1990

LÄÄNI - LÄN PROVINCE	HOTELLEJA HOTELS	HUONEITA ROOMS	KÄYTTÖASTE ROOM OCCUP. %	SAAPUNEET - KOKOUS MEETING %	ANLÄNDA - TYÖ BUSINESS %	LOMA LEISURE %	VISITOR ARRIVALS YHTEENSÄ TOTAL	YÖPYMISÄ ÖVERNATTN. NIGHTS SPENT	VIIPYMIS- AIKA, VRK STANNITID LENGTH OF STAY, DAYS
VAASAN - VASA	6	697	52.6	6	43	52	144542	203476	1.4
VAASA - VASA	7	460	31.6	7	58	36	54160	74269	1.4
KOKKOLA - KARLEBY	7	475	47.6	12	55	32	67170	106499	1.6
SEINÄJOKI									
OULU	8	890	56.5	9	48	44	192241	272242	1.4
KAJAANI	7	464	46.3	10	40	50	70223	120258	1.7
KUUSAMO	10	372	50.3	6	21	74	72227	128140	1.8
SOTKAMO	5	186	36.5	16	13	71	28731	59174	2.1
LAPIN - SAPMI									
ROVANIEMI	9	686	48.8	8	37	55	123604	181258	1.5
ENONTEKIÖ - ENODAK	6	236	41.3	2	12	86	31260	64848	2.1
INARI - ANAR	7	572	49.2	3	29	68	87474	185442	2.1
KEMI	4	254	54.7	2	52	46	46002	72505	1.6
KEMIJÄRVI	5	159	32.8	4	35	62	16202	28909	1.8
KOLARI	6	287	35.4	3	18	79	28018	68296	2.4
MUONIO	4	140	37.7	1	15	84	16417	36872	2.2
PELKOSENNIEMI	4	97	53.4	2	8	90	13358	36642	2.7
ROVANIEMEN MLK	5	113	18.0	14	21	64	8510	12981	1.5
SALLA	4	134	35.6	1	13	86	13235	35874	2.7
SODANKYLÄ	7	200	42.4	5	26	69	32029	54602	1.7
YLITORNIO	4	88	38.6	1	13	85	14832	25821	1.7
YHTEENSÄ - TOTAL	669	35306	49.9	11	44	45	5549900	9668423	1.7

7. MAJOITUSLIIKKEITTEN (POISL. LEIRINTÄALUEET) HUONEITTEN KÄYTTÖASTE KUUKAUSITTAIN, 1990
 UTYNTTJANDE AV INKVARTERINGSANLÄGGNINGARNAS RUMSKAPACITET PER MÅNAD 1990
 MONTHLY ROOM OCCUPANCY RATES OF ACCOMMODATION ESTABLISHMENTS (EXCL. CAMPING SITES), 1990

KÄYTTÖASTE, %
 BELÄGGNING, %
 OCCUPANCY RATE, %

KUUKAUSI MÅNAD MONTH	HOTELLIIT HOTELL HOTELS		MUUT MAJOITUSLIIKKEET ÖVRIGA INKVARTERINGSANLÄGGN. OTHER ACCOMMODATION ESTABLISHM.		YHTEENSÄ TOTALT TOTAL		
	KAUPUNGIT STÄDER URBAN MUNIC.	MUUT KUNNAT ÖVR. KOMM. RURAL MUN.	KAUPUNGIT STÄDER URBAN MUN.	MUUT KUNNAT ÖVR. KOMM. RURAL MUN.	KAUPUNGIT STÄDER URBAN MUN.	MUUT KUNNAT ÖVR. KOMM. RURAL MUN.	YHTEENSÄ TOTALT TOTAL
TAMMIKUU - JANUARY	46.4	33.1	36.0	20.4	45.8	30.9	42.0
HELMIKUU - FEBRUARY	51.4	45.2	40.3	30.5	50.8	42.7	48.6
MAALISKUU - MARCH	55.1	49.8	41.0	37.1	54.3	47.5	52.5
HUHTIKUU - APRIL	48.8	48.2	39.4	36.3	48.3	45.9	47.6
TOUKOKUU - MAY	54.4	36.1	42.3	23.1	53.7	33.6	48.6
KESÄKUU - JUNE	56.2	45.0	45.9	32.3	55.5	42.1	52.0
HEINÄKUU - JULY	53.3	52.8	52.1	50.4	53.2	52.3	53.0
ELOKUU - AUGUST	57.3	44.1	51.4	31.9	57.0	41.3	52.7
SYYSKUU - SEPTEMBER	56.2	45.3	46.8	29.3	55.6	41.9	51.9
LOKAKUU - OCTOBER	55.8	35.9	45.1	23.0	55.2	33.6	49.6
MARRASKUU - NOVEMBER	53.8	38.0	41.3	23.2	53.2	35.5	48.5
JOULUKUU - DECEMBER	34.4	33.5	33.1	22.1	34.3	31.5	33.5
KOKO VUOSI KESKIMÄÄRIN WHOLE YEAR	52.2	42.4	43.6	31.1	51.7	40.2	48.6

8. AVOINNA OLLEIDEN MAJOITUSLIKKKEIDEN (POISL. LEIRINTÄALUEET) KAPASITEETTI JA PEITTÄVYYSPROSENTIT 1990
 DISPONIBEL INKVARTERINGSKAPACITET OCH TÄCKNINGSPROCENTERNA 1990
 AVAILABLE CAPACITY OF ACCOMMODATION ESTABLISHMENTS (EXCL CAMPING SITES) AND COVERAGE PERCENTAGES 1990

KUUKAUSI MÄNAD MONTH	KAPASITEETTI KAPACITET CAPACITY			PEITTÄVYYS, % TÄCKNING, % COVERAGE, %									
	YHTEENSÄ TOTALT TOTAL	HOTELLIT HOTELL HOTELS	HOTELLIT HOTELL HOTELS	YHTEENSÄ TOTALT TOTAL	HOTELLIT HOTELL HOTELS	MUUT ÖVRIGA OTHER							
	LUKUM. ANTAL NUMBER	HUONEET RUM ROOMS	VOOTEET BÄDDAR BEDS	LUKUM. ANTAL NUMBER	HUONEET RUM ROOMS	LUKUM. ANTAL NUMBER							
				LUKUM. ANTAL NUMBER	HUONEET RUM ROOMS	HUONEET RUM ROOMS							
				YMPÄRI- VUOTISET ÄRET OM ALL-YEAR	LUKUM. ANTAL NUMBER	LUKUM. ANTAL NUMBER							
TAMMIKUU - JANUARY	889	35778	73076	625	32581	64460	625	97.4	98.7	97.9	99.0	96.2	96.4
HELMIKUU - FEBRUARY	908	36543	74633	642	33288	65856	642	97.9	99.5	98.6	99.7	96.2	97.1
MAALISKUU - MARCH	925	37111	76089	648	33688	66718	648	97.8	99.5	98.9	99.8	95.3	96.2
HUHTIKUU - APRIL	939	37749	77438	653	34150	67571	653	97.3	98.9	97.7	99.1	96.5	96.9
TOUKOKUU - MAY	970	38438	80212	661	34301	68514	648	96.0	97.1	96.4	97.6	95.1	93.1
KESÄKUU - JUNE	1070	43956	92151	722	39061	78286	657	97.7	99.1	98.2	99.3	96.6	97.1
HEINÄKUU - JULY	1082	44140	92808	726	39119	78587	661	97.4	97.9	97.8	98.1	96.6	96.1
ELOKUU - AUGUST	1080	43827	92417	724	38787	78092	665	97.2	97.8	97.9	98.1	95.8	95.8
SYYSKUU - SEPTEMBER	985	39073	81467	673	34953	69803	665	96.3	98.3	97.5	98.7	93.9	94.7
LOKAKUU - OCTOBER	922	37746	76911	649	34358	67756	649	96.9	97.9	96.9	97.9	96.7	97.5
MARRASKUU - NOVEMBER	928	38069	77007	652	34673	68005	651	95.9	98.6	96.6	98.8	94.2	96.4
JOULUKUU - DECEMBER	933	38117	77378	655	34711	68294	654	94.2	97.2	95.4	97.6	91.4	93.6
KOKO VUOSI KESKIMÄÄRIN WHOLE YEAR	969	39212	80966	669	35306	70162	652	96.9	98.4	97.5	98.6	95.4	95.9

9. YÖPYMISTEN LUKUMÄÄRÄT LEIRINTÄALUEILLA 1990
ANTAL GÄSTNÄTTER PÅ CAMPINGPLATSER 1990
NUMBER OF NIGHTS SPENT AT CAMPING SITES 1990

ASUINMAA HEMLAND COUNTRY OF RESIDENCE	LÄÄNI - LÄN - PROVINCE	UUDEN- MAAN NY- LAND	TURUN- PORIN ÅBO- B:BOG.	AHVE- NAN- MAAN ÅLAND	HÄMEEN KYMEN	MIK- KELIN KARJALAN	POHJOIS- PION	KUO- VAASAN VASA	OULUN	LAPIN SAPMI	KOKO MAA HELA LANDET WHOLE COUNTRY YHTEENSÄ MUUTOS ANDR. CHANGE %			
SUOMI - FINLAND	111280	201370	41451	217820	127087	255645	111715	90455	177281	391573	227570	2052212	-1.2	
RUOTSI - SWEDEN	7339	4787	63619	2557	1544	2133	1074	1248	8273	8049	4436	107254	15.1	
SAKSA - GERMANY	11924	7148	2924	5312	4505	13924	6805	3939	1489	10483	19787	91551	4.2	
NEUVOSTOLIITTO SOVIET UNION YHDYSVALLAT UNITED STATES	1611	97	143	135	250	355	208	157	450	161	370	4045	42.8	
ISO-BRITANNIA/IRLANTI BRITAIN/IRELAND	587	197	36	122	143	381	80	64	92	193	359	2388	10.4	
NORJA - NORWAY	998	363	119	323	336	271	135	139	138	358	1263	4658	28.3	
NORJA - NORWAY	826	1271	1949	933	193	261	70	155	3042	4975	5337	19343	-11.1	
RANSKA - FRANCE	3523	2268	174	681	1038	1422	841	1226	592	1951	6981	21537	28.1	
ITALIA - ITALY	3374	856	85	698	760	1328	727	1088	162	1790	4720	16321	-4.8	
SVEITSI - SWITZERLAND	2844	1227	242	1317	988	2061	870	984	529	2275	3614	17614	-7.3	
TANSKA - DENMARK	1884	876	2395	723	374	564	348	245	255	685	1656	10313	4.2	
ALANKOMAAT NETHERLANDS	3876	1882	450	1579	1709	1873	1040	1123	516	2876	4139	21920	9.5	
JAPANI - JAPAN	6	20	8	26	21	278	20	2	22	45	118	599	96.4	
ESPANJA/PORTUGALI SPAIN/PORTUGAL	1323	318	49	99	82	222	263	328	55	369	2216	5648	32.6	
PUOLA - POLAND	3094	2350	5	1800	1209	572	458	884	1183	1060	704	14277	69.9	
KANADA - CANADA	222	53	8	41	47	85	15	55	19	70	84	754	51.4	
ITÄVALTA - AUSTRIA	946	366	62	291	607	533	270	361	139	1038	1886	6737	1.6	
UNKARI - HUNGARY	308	34	15	45	35	32	64	18	11	75	108	781	-4.9	
BELGIA - BELGIUM	324	170	22	141	130	201	147	73	76	231	548	2310	11.4	
ROMANIA/BULGARIA TSEKKOSLOVAKIA CZECHOSLOVAKIA	53	-	-	54	9	6	-	-	4	276	13	420	250.0	
ISLANTI - ICELAND	188	82	5	155	34	32	19	59	32	81	71	767	14.0	
MUU EUROOPPA REST OF EUROPE	22	48	99	54	8	36	5	4	6	35	43	367	-68.1	
MUUT MAAT OTHER COUNTRIES	386	70	1	228	37	132	36	61	109	67	144	1311	139.2	
MUUT POHJOISMAAT YHT. SWE/NOR/DNK/ISL TOT.	5381	191	8	251	493	223	100	567	286	208	1986	10710	-	
MUUT POHJOISMAAT YHT. SWE/NOR/DNK/ISL TOT.	10071	6982	68062	4267	2119	2994	1497	1652	11576	13744	11472	137277	8.9	
ULKOMAAT YHTEENSÄ FOREIGN COUNTR. TOTAL	51039	24674	72418	17565	14552	26925	13595	12780	17481	37351	60583	361625	13.1	
KAIKKI YHT. - TOTAL	162319	226044	113869	235385	141639	283570	125310	103235	110627	194762	428924	288153	2413837	0.7

10. YÖPYMISTEN LUKUMÄÄRÄT LEIRINTÄALUEILLA MAJOITUSMUODON MUKAAN 1990
 ANTAL GÄSTNÄTTER PÅ CAMPINGPLATSER EFTER ÖVERNATTNINGSSÄTT 1990
 NUMBER OF NIGHTS SPENT AT CAMPING SITES BY MODE OF LODGING 1990

LÄÄNI LÄN PROVINCE	YÖPYMISIÄ - GÄSTNÄTTER - NIGHTS SPENT			MATKAILUVAUNUUISSA I HUSVAGNAR IN CARAVANS			MÖKEISSÄ/HUONEISSA I STUGOR/RUM IN COTTAGES/ROOMS			YHTEENSÄ TOTALT TOTAL			KESKIMÄÄ- RAJINEN VIIPYMIS- AIKA,VRK GENOMSN. STANNITID, DYGN AVERAGE LENGTH OF STAY,DAYS			AVOINNA OLLEITA LEIRINTÄ- ALUEITA KESKIM. ÖPPETH. CAMPING- PLATSER CAMPING SITES, OPEN			PEITÄ- VYYS, TÄCKNING % COVERAGE %		
	TELTOISSA I TÄLT IN TENTS	YHTEEN- SA TOTAL	ULKOMAA- LAISIA UTLÄNN. FOREIGN- ERS	YHTEEN- SA TOTAL	ULKOMAA- LAISIA UTLÄNN. FOREIGN- ERS	YHTEEN- SA TOTAL	YHTEEN- SA TOTAL	ULKOMAA- LAISIA UTLÄNN. FOREIGN- ERS	YHTEEN- SA TOTAL	ULKOMAA- LAISIA UTLÄNN. FOREIGN- ERS	YHTEEN- SA TOTAL	YHTEEN- SA TOTAL	YHTEEN- SA TOTAL	YHTEEN- SA TOTAL	YHTEEN- SA TOTAL	YHTEEN- SA TOTAL	YHTEEN- SA TOTAL	YHTEEN- SA TOTAL	YHTEEN- SA TOTAL		
UUDENMAAN - NYLAND	24158	41148	20436	100206	6445	20965	51039	162319	2.1	3	97										
TURUN JA PORIN - ÅBO OCH BJ	10187	56635	9315	116441	5172	52968	24674	226044	1.6	8	81										
AHVENANMAAN - ÅLAND	33139	58333	26720	36312	12559	19224	72418	113869	1.8	4	90										
HÄMEEN	7808	41081	5796	138831	3961	55339	17565	235385	1.8	10	72										
KYMEN	5997	23917	5409	82845	3146	34877	14552	141639	1.7	11	89										
MIKKELIN	9907	61919	11474	94724	5544	126927	26925	283570	1.7	10	85										
POHJOIS-KARJALAN	4728	20639	5418	54881	3449	49790	13595	125310	1.6	10	85										
KUOPION	4830	17523	4864	51497	3086	34215	12780	103235	1.5	7	86										
KESKI-SUOMEN	5253	21737	3854	50732	3555	38158	12662	110627	1.5	11	80										
VAASAN - VASA	4130	30441	5157	95669	8194	68652	17481	194762	1.5	14	85										
OULUN	10193	93635	17846	198722	9312	136562	37351	428924	1.4	27	91										
LAPIN - SAPMI	18824	44814	27373	115954	14386	127385	60583	288153	1.3	41	89										
KOKO MAA - HELA LANDET WHOLE COUNTRY	139154	511822	143662	1136814	78809	765062	361625	2413698	1.6	155	86										
TAMMIKUU - JANUARY	-	-	39	7614	95	4791	134	12405	3.0	6	79										
HELMIKUU - FEBRUARY	-	-	2	13491	155	10638	157	24129	3.1	6	78										
MAALISKUU - MARCH	-	-	101	11218	296	12075	397	23293	2.5	6	79										
HUHTIKUU - APRIL	6	216	938	20389	359	17075	1303	37680	2.5	7	78										
TOUKOKUU - MAY	2084	2708	2491	25562	2982	21032	7557	49302	1.8	13	86										
KESÄKUU - JUNE	21331	184933	27426	261919	15633	177858	64390	624710	1.6	29	95										
HEINÄKUU - JULY	79076	257982	79479	583219	33978	345954	192533	1187155	1.4	29	93										
ELOKUU - AUGUST	35411	63833	30585	170360	22349	128889	88345	363082	1.5	29	88										
SYYSKUU - SEPTEMBER	1235	2079	2532	19786	2040	26464	5807	48329	1.8	12	81										
LOKAKUU - OCTOBER	9	9	48	4948	267	7458	324	12415	2.1	7	76										
MARRASKUU - NOVEMBER	2	62	12	6238	219	5054	233	11354	1.7	6	74										
JOULUKUU - DECEMBER	-	-	9	12070	436	7774	445	19844	2.4	6	76										

11. MAJOITUSKAPASITEETTI (ML. LEIRINTÄALUEET), VUOTEITTEN KÄYTTÖ JA YÖPYMISEN KUNNITTAIN 1990
 INKVARTERINGSKAPACITET (INKL CAMPINGPLATSER), BELÄGGNING OCH ÖVERNATTNINGAR KOMMUNVIS 1990
 ACCOMMODATION CAPACITY (INCL. CAMPING SITES), BED OCCUPANCY RATE AND NIGHTS SPENT, BY MUNICIPALITY, 1990

LÄÄNI, LÄN PROVINCE	KUNTA, KOMMUN MUNICIPALITY	LIIK- KEET KESKIM. ANL.	HUONEET KESKIM. RUM ROOMS	% %	VUOTEIDEN KÄYTTÖ BÄLÄGGN.B BED OCCUP	% %	YHT. ANLÄNDA VISITOR ARRIVALS	LÖMA FRI- TID LEI- SURE	YÖPY- MISEN ÖVER- NATTN. NIGHTS SPENT	SUOMI FIN- LAND	RUOTSI SVE- RIGE SWEDEN	SAKSA TYSKL. GER- MANY	NEUVOS- TOIIT- TO SOVIET UNION	USA	ISO- BRITAN- NIA/ IRLANTI/ BRITAIN/ IRELAND	NORJA NORGE NOR- WAY	
																	YÖPY- MISEN ÖVER- NATTN. NIGHTS SPENT
UUDENMAAN - NYLAND																	
HELSINKI - HELSINGFORS		43	4796	8678	52	906693	27	1697227	39	143661	92470	136462	140606	78237	30969		
ESPOO - ESBO		11	914	1830	42	142525	37	283412	69	12814	13987	7927	9290	6223	3668		
HANKO - HANGÖ		5	92	180	27	17413	74	35008	94	605	449	28	178	153	60		
HYVINKÄÄ		4	251	525	33	39480	21	62950	85	1354	974	1097	374	633	329		
JYVSKÄ		5	150	398	27	27190	51	48247	74	1438	3613	1280	321	464	209		
LOHJA		7	95	158	35	19924	71	37477	90	1389	430	186	103	218	60		
PORVOO - BORGÅ		3	92	175	33	18861	48	28551	69	2019	1510	426	313	625	485		
TAMMISAARI - EKENÄS		5	95	202	36	25296	68	40569	84	2614	828	389	111	269	455		
VANTAA		4	475	857	49	113815	19	153652	57	9146	7214	16105	3938	5757	1861		
NURMIJÄRVI, TUUSULA, VIHTI		4	114	221	32	12665	27	25440	85	293	764	1011	79	214	92		
LAPINJÄRVI, LOVIISA,		7	399	615	35	32933	28	75510	84	2774	2343	1588	1183	892	661		
ORIMATTILA, PORVOON MLK		4	116	227	52	9503	65	43237	99	38	49	142	6	26	3		
KARJALOHJA, KARKKILA,		6	306	543	74	19700	62	142434	99	397	58	652	113	129	170		
NUMMI-PUSULA																	
KARJAA, KIRKKONUMMI, POHJA,																	
SIUNTIO																	
TURUN JA PORIN - ÅBO OCH BJÖRNE																	
TURKU - ÅBO		23	1994	3833	38	316676	49	550775	70	58801	12892	29606	6083	5961	5519		
EURA		2	45	114	20	13979	93	20482	97	18	118	145	50	52	23		
HARJAVALTA		2	80	152	31	10658	23	17741	83	702	525	64	1	92	101		
HUITTINEN		3	38	67	21	3203	25	4867	91	50	174	44	1	8	-		
IKAALINEN		3	366	726	65	56008	76	173502	99	169	580	133	82	45	40		
KOKEMÄKI		3	35	74	26	6168	90	9400	89	148	237	155	43	20	-		
MERIKARVIA		2	34	83	19	6758	85	8342	95	175	73	16	4	-	10		
NAANTALI		6	205	457	54	33800	90	103251	88	3508	1477	2172	126	1349	342		
NAUVO - NAGU		3	41	94	20	2945	48	4270	90	133	21	64	34	13	13		
PARAINEN - PARGAS		3	74	170	31	11490	65	20859	73	956	446	3203	53	73	87		
PARKANO		2	37	74	27	6643	69	9023	90	295	55	47	9	12	117		
PORI		12	670	1251	32	115232	54	182552	87	4030	2727	6965	1180	1042	1784		
RAUMA		6	304	548	39	51807	48	91000	77	4391	2373	7913	734	678	878		
SALO		3	133	193	35	19179	41	26580	81	705	817	570	177	364	224		
UUSIKAUPUNKI		3	102	210	32	16509	39	26683	75	1673	995	2275	110	202	202		
VAMMALA		5	218	490	35	37092	39	65004	83	651	4589	1456	72	178	203		
HOUTSKARI, KAARINA, KORPPOO,		6	161	322	23	16246	52	26331	86	618	399	808	90	91	115		
-PAIMIO, RAISIO																	
DRAGSFJÄRD, KEMIÖ, KISKO,		8	83	176	15	4372	69	9429	86	304	72	262	14	44	6		
KUUSJOKI, PERNIÖ, SOMERO,																	
SUOMUSJÄRVI, SÄRKISALO,																	
VÄSTANFJÄRD																	
KUSTAVI, LAITILA, LOIMAA,		6	106	276	26	12797	78	32153	96	189	231	188	13	20	30		
LOIMAAN KUNTA, MYNÄMÄKI,																	
PYHÄRANTA, VAMPULA																	
JÄMIJÄRVI, KANKAANPÄÄ,																	
NAKKILA, POMARKKU																	
PUNKALAUDUN, RAUMAN MLK,		9	129	315	24	23737	66	45662	93	418	1486	262	25	64	180		

11. MAJOITUSKAPASITEETTI (ML. LEIRINTÄALUEET), VUOTEITTEN KÄYTTÖ JA YÖPYMISEN KUNNITTAIN 1990
 INKVARTERINGSKAPACITET (INKL. CAMPINGPLATSER), BELÄGGNING OCH ÖVERNATTNINGAR KOMMUNVIS 1990
 ACCOMMODATION CAPACITY (INCL. CAMPING SITES), BED OCCUPANCY RATE AND NIGHTS SPENT, BY MUNICIPALITY, 1990

LÄÄNI, LÄN PROVINCE	LIIK- KEET KESKIM. ANL.	HUONEET KESKIM. RUM	VUOTEET KESKIM. BÄDDAR BEDS	VUOTEIDEN YHT. BELÄGGN.B BED OCCUP ANCY RATE	YÖPÖ- MISET ÖVER- NATTN. NIGHTS SPENT	SUOMI FIN- LAND	RUOTSI SVE- RIGE SWEDEN	SAKSA TYSKL. GER- MANY	NEUVOS- TO SOVIET UNION	USA	ISO- BRITAN- NIA/ IRLANTI WAY IRELAND	NORJA NORGE NOR- WAY
KUNTA, KOMMUN MUNICIPALITY												
PARIKKALA	3	55	113	52	10498	80	24385	94	45	17	89	13
PYHTÄÄ	3	102	191	38	7848	75	26238	94	392	-	4	69
RUOKOLAHTI	2	31	79	24	3983	73	10728	98	83	-	2	-
SAVITAIPALE	2	29	94	11	1797	57	3490	84	146	8	6	28
TAIPALSAARI	2	123	276	49	20085	87	54753	92	2806	7	43	14
IITTI, KUUSANKOSKI, LEMI, SUOMENNIEMI, UUKUNIEMI	8	316	785	21	44536	48	68293	87	1210	279	244	194
	2	15	60	16	3477	96	4805	88	13	5	4	4
MIKKELIN	9	459	893	36	105379	64	146289	92	1290	321	311	504
MIKKELI	3	51	103	13	3762	85	6738	95	72	8	4	4
HARTOLA	4	178	374	31	31964	44	48268	90	668	165	176	128
HEINOLA	5	121	291	24	22406	92	35471	92	110	42	102	9
HEINÄVESI	2	49	101	34	8392	72	13109	79	23	-	6	6
JUVA	2	37	115	19	5780	81	7434	97	-	1	5	3
KERIMÄKI	5	153	373	43	20952	86	57876	92	228	107	70	62
MANTYHARJU	1	74	171	43	17300	70	31705	98	28	3	15	21
PIEKSAMAKI	3	138	259	34	23165	52	30527	87	320	103	91	66
PUNKAHARJU	3	165	802	31	68701	99	130392	95	56	335	126	71
PUUMALA	4	67	260	17	16796	98	27856	78	19	5	41	34
RANTASALMI	4	54	157	27	6857	83	17236	79	714	7	16	118
SAVONLINNA	6	404	792	47	75916	67	131389	86	560	1005	621	183
SULKAVA	2	36	97	41	6056	90	16232	91	21	4	12	22
HEINOLAN MLK, SYSMÄ ANTTOLA, ENONKOSKI, HIRVENSALMI, KANGASNIEMI, MIKKELIN MLK, PERTUNMAA, PIEKSAMÄEN MLK, RISTIINA, SAVONRANTA	2	21	57	24	6217	94	9947	91	15	6	6	20
	10	173	485	39	25859	84	69966	96	362	12	17	59
POHJOIS-KARJALAN JOENSUU	7	451	863	41	100056	36	141351	89	2622	739	1053	417
ENO	3	36	78	23	1752	48	6568	98	35	-	-	7
ILOMANTSI	4	75	221	27	18217	90	24279	95	31	15	8	4
JUUKA	3	15	40	28	5278	80	6436	93	-	-	4	21
KESÄLAHTI	3	71	263	18	12587	96	32657	94	29	2	8	20
KITEE	5	108	320	16	15363	67	21099	92	304	7	65	45
LIEKSA	10	216	549	29	51285	85	76410	89	562	128	318	45
NURMES	6	156	405	25	32001	78	45391	90	201	77	76	28
OUTOKUMPU	2	24	58	28	4870	59	6964	87	121	17	25	5
TUUPOVAARA	4	39	112	18	4891	78	7438	81	7	15	62	12
KIIHTELYSVAARA, KONTIOLAHTI, LIPERI, POLVIJARVI, PYHÄSELKÄ, RAAKKYLÄ, TOHMAJARVI, VALTIMO,	14	169	463	40	31645	78	69966	96	754	13	71	56

11. MAJOITUSKAPASITEETTI (ML. LEIRINTÄALUEET), VUOTEITTEN KÄYTTÖ JA YÖPYMISEN KUNNITTAIN 1990
 INKVARTERINGSKAPACITET (INCL. CAMPINGPLATSÉR), BELÄGGNING OCH ÖVERNATTNINGAR KOMMUNVIS 1990
 ACCOMMODATION CAPACITY (INCL. CAMPING SITES), BED OCCUPANCY RATE AND NIGHTS SPENT, BY MUNICIPALITY, 1990

LÄÄNI, LÄN PROVINCE	KUNTA, KOMMUN MUNICIPALITY	LIIK- KEET KESKIM. ANL. UNITS	HUONEET KESKIM. RUM ROOMS	VUOTEET KESKIM. BÄDDAR BEDS	KÄYTTÖ BELÄGGN. B BED OCCUP ANCY RATE	YHT. ANLÄNDA VISITOR ARRIVALS	LOMA FRI- TID LEI- SURE % SPENT	YÖPY- MISET ÖVER- NATTN. NIGHTS SPENT	SUOMI FIN- LAND %	RUOTSI SVE- RIGE SWEDEN	SAKSA TYSKL. GER- MANY	NEUVOS- TOIIT- TO SOVIET UNION	USA	ISO- BRITAN- NIA/ IRLANTI/ IRELAND	NORJA NORGE NOR- WAY
	ALAVUS	2	36	67	22	3625	52	5774	93	25	63	54	5	1	26
	EVIJÄRVI	2	15	32	9	2151	79	2296	94	29	14	11	7	3	94
	HIMANKA	3	54	214	13	10392	96	15392	96	141	43	11	2	6	94
	JALASJÄRVI	2	29	49	35	4678	49	6498	88	81	511	4	1	34	12
	KASKINEN - KASKÖ	2	27	59	24	3003	20	4523	89	214	59	61	18	15	33
	KAUHAJOKI	3	25	53	32	3657	47	5212	89	134	36	37	45	32	69
	KAUSTINEN	4	37	151	12	6633	79	11443	94	175	90	123	35	13	27
	KOKKOLA - KARLEBY	10	494	905	25	61171	42	85609	89	5430	680	437	330	163	959
	KRISTIINANKAUPUNKI - KRISTINES	4	71	136	22	10394	65	14504	84	1260	472	15	29	17	162
	KURIKKA	2	46	82	36	10275	47	13766	90	346	135	519	35	17	25
	LAPUA	2	42	82	37	8294	48	12403	83	372	379	54	260	185	84
	MAALAHTI - MALAX	2	13	43	30	4438	98	6338	88	338	41	8	8	14	80
	MUSTASAARI - KORSNÄS	3	57	139	19	6083	26	9802	94	322	8	98	3	9	31
	NÄRPIÖ - NÄRPES	2	16	23	20	1240	10	1717	76	338	24	12	12	14	14
	PIETARSAARI - JAKOBSTAD	5	210	419	25	25436	58	41735	71	6534	731	739	198	408	1563
	SEINÄJOKI	8	496	841	38	76393	40	120262	92	1538	654	1472	271	351	255
	ÄHTÄRI	4	148	363	46	56544	85	90326	97	622	699	112	55	65	115
	KORTESJÄRVI, KUORTANE, LAPPAJÄRVI, LEHTIMÄKI, TÖYSÄ, VIMPELI	8	163	504	23	23094	82	48089	99	153	133	30	9	23	8
	ALAHÄRMÄ, KAUHAVA, NURMO, ORAVAINEN, UUSIKAARLEPY,	6	233	475	54	23365	72	96497	97	573	199	147	184	889	302
	YLIHÄRMÄ	6	106	220	38	8533	57	30272	95	1210	32	5	2	2	51
	ILMAJOKI, ISOJOKI, ISOKYRÖ, JURVA, LAIHIA, TEUVA, VÖYRI	6	106	220	38	8533	57	30272	95	1210	32	5	2	2	51
	KANNUS, KRUNUPY, LESTIJÄRVI, LUOTO, PEDERSÖRE, TOHOLAMPI, VETELI	7	101	253	19	14541	81	23902	90	936	284	72	21	171	191
	OULUN	9	911	1751	46	231311	53	321497	88	8441	8682	2089	1092	1455	4082
	OULU	2	46	84	15	3780	35	4480	97	28	10	16	6	4	-
	HAAPAJÄRVI	2	54	109	21	4873	34	8905	87	31	522	47	1	19	9
	HAAPAVESI	2	18	73	12	3014	89	4462	86	34	285	1	1	25	-
	HYRNSALMI	2	27	79	20	9013	96	10537	87	381	338	29	8	25	138
	II	2	27	907	40	86640	58	142184	89	1135	10502	495	236	212	192
	KAJAANI	9	526	907	40	86640	58	142184	89	1135	10502	495	236	212	192
	KALAJOKI	3	125	377	45	102278	96	157317	96	3433	406	84	58	15	32
	KEMPELE	3	100	152	36	13864	46	20404	88	251	231	1366	13	16	47
	KUHMO	5	118	252	28	22286	77	32703	88	167	672	773	199	146	47
	KUIVANIEMI	1	12	42	17	2286	100	4013	89	62	192	-	15	-	17
	KUUSAMO	30	555	1791	30	129523	84	234299	92	728	9254	510	216	187	230
	PUDASJÄRVI	4	108	357	18	17651	76	27616	98	91	183	30	19	53	7
	PUOLANKA	4	52	189	18	9181	86	16321	95	86	224	13	19	6	28
	PYHÄJÄRVI	3	33	90	29	13382	79	18564	94	193	310	22	37	19	41
	RAAHE	3	123	243	24	16231	44	23053	81	1213	1023	361	73	249	195
	RISTIJÄRVI	2	21	77	22	5237	99	8243	96	18	134	7	-	-	2
	SOTKAMO	8	232	672	28	39167	78	73730	95	158	1333	44	710	82	34

11. MAJOITUSKAPASITEETTI (ML. LEIRINTÄALUEET), VUOTEITTEN KÄYTTÖ JA YÖPYMISEN KUNNITTAIN 1990
 INKVARTERINGSKAPACITET (INCL. CAMPINGPLATSÉR), BELÄGGNING OCH ÖVERNATTNINGAR KOMMUNVIS 1990
 ACCOMMODATION CAPACITY (INCL. CAMPING SITES), BED OCCUPANCY RATE AND NIGHTS SPENT, BY MUNICIPALITY, 1990

LÄXNI, LÄN PROVINCE	KUNTA, KOMMUN MUNICIPALITY	LIIK- KEET KESKIM. ANL.	HUONEET KESKIM. RUMS	404 268 90 227	39 18 34 19	YHT. BÄLÄGGN. B BED OCCUP ANCY RATE	SAAPUNEET YHT. ANLÄNDA VISITOR ARRIVALS	LOMA FRI- TID LEI- SURE %	YÖPY- MISET ÖVER- NATTN. NIGHTS SPENT	SUOMI FIN- LAND	RUOTSI SVE- RIGE SWEDEN	SAKSA TYSKL. GER- MANY	NEUVOS- TOLIIT- TO SOVIET UNION	USA	ISO- BRITAN- NIA/ IRLANTI BRITAIN/ IRELAND	NORJA NORGE NOR- WAY
	SUOMUSSALMI	7	170	404	39	41237	87	64409	95	274	769	129	30	49	15	
	TAIVALKOSKI	8	75	268	18	13614	89	23999	96	38	253	4	39	3	6	
	VAALA	3	38	90	34	18656	96	30200	95	170	560	46	21	45	14	
	YLIVIESKA	3	96	227	19	11867	39	15290	91	169	269	65	49	38	30	
	HAILUOTO, HAUKIPUDAS, KIIMINKI, LIMINKA, LUMIJOKI, MUHOS, TEMMES, UTAJÄRVI	8	213	640	32	34755	85	87638	99	239	278	18	13	21	76	
	KÄRSÄMÄKI, NIVALA, OULAJINEN, PYHÄJÖKI, REISJÄRVI, SIEVI	6	107	267	20	19209	63	26846	96	226	155	37	34	23	89	
	KESTILÄ, PULKKILA, PYHÄNTÄ, RANTSILÄ, RUUKKI, VIHANTI	6	48	133	20	7761	72	11616	92	302	125	141	16	8	15	
	PALTAMO, VUOLIJOKI	2	11	22	33	1463	43	2540	96	4	20	66	-	-	-	
	LAPIN - SAPMI	15	740	1397	39	149325	61	221470	63	7694	24293	2300	3238	5100	3982	
	ROVANIEMI	15	398	1021	33	71109	93	129000	90	2076	2405	150	243	235	3776	
	ENONTEKIÖ - ENODAK INARI - ANAR	21	777	1876	37	145792	80	270217	76	2675	25504	492	2033	905	5560	
	KEMI	5	269	458	47	48221	46	77374	85	3543	3204	1142	389	335	526	
	KEMIJÄRVI	12	213	591	22	28163	75	49188	90	160	1612	175	91	61	36	
	KEMINMAA, SIMO	3	54	124	33	10252	70	17268	89	260	705	34	24	6	210	
	KITTILÄ	17	364	1156	38	62040	81	165530	97	524	1637	272	294	90	454	
	KOLARI	15	437	1346	21	38059	82	98639	90	398	7856	44	194	57	248	
	MUONIO	8	283	762	21	33125	92	61180	85	606	4739	38	99	80	1587	
	PELKOSENNIEMI	8	141	428	37	18425	92	53926	92	8	3577	8	12	32	22	
	PELLO	8	147	358	18	22705	87	28702	81	558	3824	4	18	47	479	
	POSIO	4	53	175	8	3837	53	5783	94	51	92	-	3	37	7	
	RANUA	7	86	261	16	17758	88	21728	93	364	543	8	6	22	29	
	ROVANIEMEN MLK	16	266	791	15	35778	91	62042	74	820	2897	57	62	550	875	
	SALLA	12	187	519	24	15819	86	42046	96	77	161	36	63	261	7	
	SAVUKOSKI	16	50	200	11	5024	70	8044	98	54	178	-	4	3	-	
	SODANKYLÄ	16	295	851	29	58934	81	95738	75	1034	9381	623	390	2655	1333	
	TERVOLA	4	43	118	7	2001	76	2840	86	56	111	8	3	7	47	
	TORNIO	6	183	362	35	44523	71	58632	79	5401	2732	76	150	235	1064	
	UTSJOKI - OHCEJOHKA	6	88	224	26	20083	92	26700	92	105	716	6	27	65	254	
	YLITORNIO	4	92	252	31	16237	87	27488	81	613	4272	26	6	6	210	

Huom. Taulukossa on eritelty kunnat, joissa on vähintään kolme majoitusliikettä. Koska taulukon kapasiteettitiedot ovat vuoden keskiarvoja, näkyy esim. kolme kesäaikaista liikettä taulukossa yhtenä ympärivuotisena liikkeenä.

11. MAJOITUSKAPASITEETTI (ML. LEIRINTÄALUEET), VUOTEITTEN KÄYTTÖ JA YÖPYMISEN KUNNITTAIN 1990
 INKVARTERINGSKAPACITET (INKL CAMPINGPLATSER), BELÄGNING OCH ÖVERNATTNINGAR KOMMUNVIS 1990
 ACCOMMODATION CAPACITY (INCL. CAMPING SITES), BED OCCUPANCY RATE AND NIGHTS SPENT, BY MUNICIPALITY, 1990

LÄÄNI, LÄN PROVINCE	KUNTA, KOMMUN MUNICIPALITY	LIIK- KEET KESKIM. ANL. UNITS	HUONEET KESKIM. RUM ROOMS	VUOTEET KESKIM. BÄDDAR BEDS	KÄYTTÖ BELÄGGN. B BED OCCUP ANCY	YHT. ANLÄNDA VISITOR ARRIVALS	LOMA FRI- TID LEI- SURE	YÖPY- MISEN ÖVERNATTN. NIGHTS SPENT	SUOMI FIN- LAND	RUOTSI SVE- RIGE SWEDEN	SAKSA TYSK. GER- MANY	NEUVOS- TOLIIT- TO SOVIET UNION	USA	ISO- BRITAN- NIA/ IRLANTI BRITAIN/ IRELAND	NORJA NORGE NOR- WAY
					%	%	%	%	%	%	%	%	%	%	%
UUDENMAAN - NYLAND		107	7895	14608	48	1385998	31	2673714	53	178542	124639	167293	156615	93840	39022
TURUN JA PORIN - ÅBO OCH BJÖRNE		114	4873	9807	36	770029	55	1436667	81	77900	30414	56312	8913	93840	9903
AHVENANMAAN - ÅLAND		18	720	1626	40	206166	84	316068	41	159645	3800	427	630	10262	10880
HAMEEN		100	4789	9545	35	868022	50	1354179	83	29272	27569	68133	9949	9822	10229
KYMEN		75	2900	6323	33	463376	56	848633	88	15734	17325	23529	3190	3794	2369
MIKKELIN		66	2189	5354	35	446176	75	782048	91	7798	28187	4491	2124	1619	1320
POHJOIS-KARJALAN		61	1360	3371	30	277945	64	438559	91	3387	12553	4666	1013	1682	615
KUOPIO		71	2366	4975	39	404390	60	765692	91	6655	17024	8117	1300	2387	1562
KESKI-SUOMEN		67	2416	5424	33	425962	58	680958	88	11235	22944	6559	2957	4484	1769
VAASAN - VASA		99	3183	6726	33	543346	59	903207	83	89970	7482	8444	2769	4557	13017
OULUN		137	3818	9295	33	859578	71	1370866	92	17872	36730	6393	2895	2700	7112
LAPIN - SAPMI		208	5165	13269	30	847210	77	1513535	82	27077	100339	5499	7349	10789	20706
YHTEENSÄ - TOTAL		1122	41673	90322	36	7498198	58	13084126	78	625087	429006	359863	199704	146743	118504
KAUPUNGIT - STÄDER URBAN MUNICIPALITIES		526	29224	56472	40	5428465	48	8907786	73	518982	301106	339265	191877	137627	95738
MUUT KUNNAT - ÖVRIGA KOMMUNER RURAL MUNICIPALITIES		596	12447	33841	29	2068498	81	4173969	90	106105	127900	20598	7827	9116	22766

11. MAJOITUSKAPASITEETTI (ML. LEIRINTÄALUEET), VUOTEITTEN KÄYTTÖ JA YÖPYMISEN KUNNITTAIN 1990
 INKVARTERINGSKAPACITET (INKL. CAMPINGPLATSER), BELÄGGNING OCH ÖVERNATTNINGAR KOMMUNVIS 1990
 ACCOMMODATION CAPACITY (INCL. CAMPING SITES), BED OCCUPANCY RATE AND NIGHTS SPENT, BY MUNICIPALITY, 1990

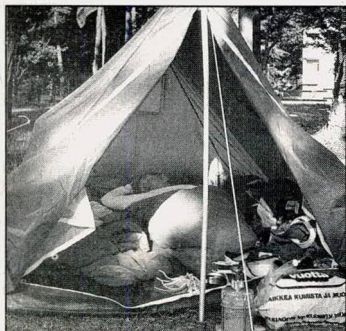
LÄÄNI, LÄN PROVINCE	KUNTA, KOMMUN MUNICIPALITY	LIIK- KEET KESKIM. ANL. UNITS	HUONEET KESKIM. RUM ROOMS	KÄYTTÖ BÄDDAR BEDS	YHT. ANLÄNDA BED OCCUP ANCY	SAAPUNEET YHT. VISITOR ARRIVALS	LOMA FRI- TID LEI- SURE	YÖPY- MISET OVER- NATTN. NIGHTS SPENT	SUOMI FIN- LAND	RUOTSI SVE- RIGE SWEDEN	SAKSA TYSKL. GER- MANY	NEUVOS- TOLIIT- TO SOVIET UNION	USA	ISO- BRITAN- NIA/ NOR- NOR- IRLANTI WAY BRITAIN/ IRELAND	NORJA NORGE
SUURET TAAJAMAHOTELLIT - STORA CONGRESS HOTELS	89	13787	24714	43	2594986	32	3838366	66	304438	149932	128618	145913	95820	55311	
PIENET HOTELLIT - SMÅ TÄRTSHOT SMALL URBAN HOTELS	229	9195	16776	34	1371179	43	2057199	79	86995	75409	100191	18030	18539	19887	
LOMAHOTELLIT - SEMESTERHOTELL RESORT HOTELS	139	6922	16761	41	953506	71	2437337	93	24114	60610	16005	4792	6110	7461	
MUUT HOT, JOISSA ANNISKELURAVINT ÖVR. HOTELL, UTSKÄNKINGSRÄTTIG OTHER HOTELS, LICENSED RESTAURA ASUNTOHOTELLIT - RUMSHOTELL RESIDENTIAL HOTELS	40	782	1809	34	74926	54	211689	71	3344	3297	25631	4324	4480	630	
KESÄHOTELLIT - SOMMARHOTELL SUMMER HOTELS	9	611	1273	26	50684	77	95280	65	4949	3709	3137	3149	1448	1300	
RETKEILYHOTELLIT - CAMPINGHOTEL FINNHOTELS	24	793	1894	38	122860	66	254835	73	8712	6623	8894	5085	2402	3324	
MUUT HOTELLIT, EI ANNISKELUA ÖVR. HOTELL, EJ UTSKÄNKNING OTHER HOTELS, UNLICENSED RESTAU	39	1222	2566	40	133924	58	352748	73	8492	6906	23553	7807	6178	1281	
MATK. KODIT, MATK. MAJAT - GÄSTHEM GUEST HOUSES	185	2266	5530	28	202464	63	538489	85	11044	7188	20412	2867	2443	1272	
RETKEILYMAJAT - VANDRARHEM YOUTH HOSTELS	35	500	1697	27	82343	83	151502	53	6353	9797	7541	3829	2584	1497	
LOMAKYLÄT - STUGBYAR HOLIDAY VILLAGES	47	556	2209	21	73724	92	159904	94	1530	3751	276	116	136	1049	
TAYSIHOTOLAT - PENSIONAT BOARDING HOUSES	33	584	1368	33	38508	78	158715	90	9659	2610	558	253	78	510	
LEIRINTÄALUEET - CAMPINGPLATSER CAMPING SITES	95	1950	7381	25	1278305	100	1989632	87	38815	79631	3252	2207	4106	15926	
***	36	348	1378	20	158824	100	232573	90	4151	6238	503	121	330	1034	
**	18	136	496	24	48027	100	68346	91	604	1952	147	22	85	367	
* (PUUTTUU-SAKNAS-MISSING)	5	27	101	62	66103	100	116542	38	63416	2924	143	36	119	1949	

Kirjallisuutta - Litteraturförteckning - Bibliography

- Annual Bulletin of Transport Statistics for Europe (annual); United Nations, Geneva.
- Asetus majoitus- ja ravitsemisliikkeistä (502/1969).
- Draft Standard International Classification of Tourism Activities (SICTA); World Tourism Organisation (WTO), Madrid.
- Elinkeinotyöryhmä II, Muistio 15.6.1990; Kauppa- ja teollisuusministeriö, Helsinki 1990.
- Guidelines for Tourism Statistics; WTO, Madrid 1988.
- Henkilöliikennetutkimus 1986. Tie- ja vesirakennushallitus, Helsinki 1988.
- Kotimaan vesiliikenne 1988 (vuosijulkaisu). Merenkulkuhallitus, Helsinki.
- Kuljetus- ja matkustustasetyöryhmän mietintö. Liikenneministeriö, Helsinki 1989.
- Linja-autoyritysten tilinpäätöstilasto/Bussföretagens bokslutsstatistik/Financial statements statistics of bus and motorcoach transport enterprises 1989. Tilastokeskus, Helsinki.
- Matkailukohteiden kävijämäärät 1989; Tuomas Santasalo - Matkailun edistämiskeskus, Helsinki.
- Matkailun kehitys/Turiststatistik/Tourism statistics (vuosijulkaisu/annual); Matkailun edistämiskeskus, Helsinki.
- Matkatoimistojen tilinpäätöstilasto/Resebyråernas bokslutsstatistik/Financial statements statistics of travel agencies 1989; Tilastokeskus, Helsinki.
- Merenkulku/Sjöfart/Navigation. Meriliikenne Suomen ja ulkomaiden välillä/Sjöfarten mellan Finland och utlandet/Shipping between Finland and Foreign Countries (vuosijulkaisu/annual); Merenkulkuhallitus, Helsinki.
- Rautatietilasto/Järnvägs statistik/Railway Statistics (vuosijulkaisu/annual); Valtionrautatiet, Helsinki.
- Redovisning av nordisk turiststatistik. Delrapporter 1-7. Provrapport. Utveckling 1987-1990. Statistiska Centralbyrån, Örebro.
- Suomalaisten lomat ja vapaa-ajanmatkat 1989; Matkailun edistämiskeskus, Helsinki.
- Suomen yritykset/Finlands företag/Corporate enterprises and personal businesses in Finland 1988. Tilastokeskus, Helsinki.
- Tie- ja vesirakennukset/Väg- och vattenbyggnaderna/Road and waterway construction (vuosijulkaisu/annual); Tiehallitus, Helsinki.
- Tilastoja Suomen siviili-ilmailusta/Statistics of Finnish Civil Aviation (vuosijulkaisu/annual); Ilmailuhallitus, Vantaa.
- Turism 1987, annual statistics; EUROSTAT, Luxembourg.
- Turism in Europe, trends 1989; EUROSTAT, Luxembourg.
- Tourism Policy and International Tourism in OECD Member Countries (annual); OECD, Paris.
- Ulkoilulain leirintäaluesäännösten uudistaminen. Ympäristöministeriö, Helsinki 1987.
- Ulkomaiset lomamatkailijat Suomessa kesällä 1989; Matkailun edistämiskeskus.
- Vesiliikenteen, huolinnan ja ahtauksen tilinpäätöstilasto/Bokslutsstatistik över vattentransport, spedition och stuveri/Financial statements statistics of water transport, forwarding and stevedoring 1989. Tilastokeskus, Helsinki.
- Yearbook of Tourism Statistics (annual); World Tourism Organisation WTO, Madrid.

Majoitustilasto 1990

Inkvarteringsstatistik
Accommodation Statistics in Finland



Yöpymiset hotelleissa ja muissa majoitusliikkeissä v. 1990 vieraan asuinmaan mukaan. Majoitusliikkeisiin saapuneet vieraat matkan tarkoituksen mukaan. Tiedot huone- ja vuodepaikkojen käyttöprosentista.

Majoitustilasto aikasarjana 1975–1990.

Kunnittaisia tietoja kotimaisista ja ulkomaisista yöpymisistä ja majoituskapasiteetin käytöstä.

Julkaisujen myynti:

Tilastokeskus
PL 504
00101 Helsinki
Puh. (90) 17 341

Försäljning:

Statistikcentralen
PB 504
00101 Helsingfors
Tel. (90) 17 341

Hinta - Pris

50 mk

ISSN 0784-8358
= Liikenne
ISSN 0785-6202