

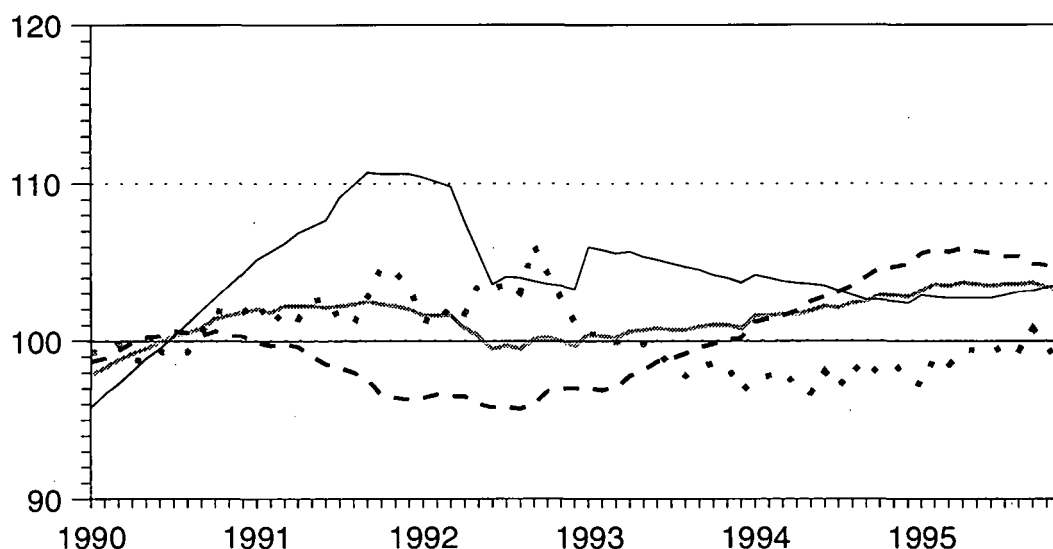
SVT

Byggnadskostnadsindex
Building cost index

Marraskuu
 November
 November

14.12.1995

Rakennuskustannusindeksi 1990=100
Byggnadskostnadsindex 1990=100



— Työ-Arbete - - Tarvikkeet-Material · · Muut-Övriga - · Kokonaisind.-Totalind.

Tilastokeskus

%-muutos
 %-förändring
 1994:11-1995:11

Rakennuskustannusindeksi 1990 = 100
 Byggnadskostnadsindex 1990 = 100

103,2

0,3

Rakennuskustannusindeksi 1990=100

Määritelmä

Rakennuskustannusindeksi 1990=100 on edeltäjiensä tavoin kiinteäpainoinen Laspeyres-tyyppinen panoshintaindeksi. Tämä indeksi kuvaa rakentamisen keskimääräistä kustannustasoa koko maassa tarkasteluhetkellä suhteessa perusvuoden tasoon jos rakenteeltaan samanlainen rakennus (rakennustyökokonaisuus) toteutettiin samanlaisin työmenetelmin tarkasteluhetkellä.

Indeksissä mitataan rakentamisen kustannustasoa siihen käytettyjen peruspanosten (työ, tarvikkeet ja palvelut) hintakehityksen avulla. Indeksissä kukin tuotantopanos vaikuttaa perusvuoden mukaisen rakentamiskustannustasoa (yksikköhinta kerrottuna käytmäärällä) mukaisella painolla kokonaisindeksiin.

Tärkein muutos verrattuna indeksiin 1980=100

Uudessa indeksissä ei enää mitata indeksin 1980=100 tavoin työ- ja materiaalkustannuksia työehtosopimusten mukaisilla palkoilla vaan todellisilla maksetuilla palkoilla tehtyä työtuntia kohden. Tiedot saadaan Teollisuuden ja Työnantajien keskusliiton palkkatilastoista.

Mitä rakennuskustannusindeksi 1990=100 kuvaa

Uusi rakennuskustannusindeksi 1990=100 kuvaa koko uudistalorakentamisen peruspanosten hintakehitystä ja se lasketaan pientalon, asuinkeuhkotalon, toimisto- ja liikerakennuksen, tuotanto- ja varastorakennuksen ja maatalouden tuotantorakennuksen rakennuskustannusindeksien painotettuna keskiarvona.

Perusparannusindeksi julkaistaan erillisinä sarjina eikä se vaikuta rakennuskustannusindeksiin 1990=100.

Kaikki julkaistavat indeksit lasketaan saman panosnimikkeistön avulla.

Uusi rakennuskustannusindeksi kuvaa aiempaa tarkemmin koko uudistalorakentamista. Rakennuskustannusindeksi 1980=100 laskettiin kahden eri tyyppisen asuinkeuhkotalon keskiarvona.

Vanhat indeksisarjat ja niiden jatkaminen

Vuoden 1990 osalta uuden rakennuskustannusindeksin 1990=100 ja vanhan rakennuskustannusindeksin 1980=100 muutokset poikkeavat toisistaan. Vuoden 1991 tammikuusta alkaen kaikkien vanhojen indeksien muutokset lasketaan uuden indeksin 1990=100 vastaavien muutosten perusteella.

Erityisesti on huomioitava, että rakennuskustannusindeksiä 1980=100 (kokonaisindeksiä) ketjutetaan koko uudistalorakentamista kuvaavalla rakennuskustannusindeksillä 1990=100 eikä sen osaindeksillä "asuinkeuhkotalo".

Erityisindeksit

Toimeksiantona Tilastokeskus voi laskea myös muita toimeksiantajan tarpeita vastaavia indeksejä rakennuskustannusindeksin perusaineiston ja tietosuojan sallimissa rajoissa. Rakennuskustannusindeksin kustannusmuuttujien lisäksi käytettävissä on myös tuottajahintaindeksien (esim. tukkuhintaindeksi ja tuontihintaindeksi) osaindeksit.

Tutkimusjulkaisu

Tarkemmin uuden indeksin rakennetta ja ratkaisuperiaatteita on selvitetty Valtion teknillisen tutkimuskeskuksen rakennustuotantolaboratorion ja Tilastokeskuksen julkaisemassa kirjassa, Rakennuskustannusindeksi 1990=100, jonka on kustantanut Rakentajain Kustannus Oy.

Byggnadskostnadsindex 1990=100

Byggnadskostnadsindex 1990=100 är liksom sina företrädare ett insatsprisindex av Laspeyres typ och har fasta vikter. Indexet beskriver den genomsnittliga kostnadsnivån för byggande i hela landet vid tidpunkten för observation i förhållande till basåret. Detta gäller om en identisk byggnad, eller ett byggnadsarbete i sin helhet, vid tidpunkten för observation skulle uppföras med samma arbetsmetoder som under basåret. Indexet mäter kostnadsnivån för byggande med hjälp av prisutvecklingen hos basinsatserna (arbete, material och tjänster). Varje produktionsinsats inverkar på helhetsindexet med sin viktandel av byggnadsbudgeten under basåret.

Den viktigaste förändringen jämfört med index 1980=100

I det nya indexet mäts inte arbetskostnader längre, som i index 1980=100, enligt löneavtalslöner utan enligt verkliga löner som betalats mot utförda arbetstimmar. Uppgifterna tas ur Industrins och arbetsgivarnas Centralförbunds lönestatistik.

Vad beskriver byggnadsindex 1990=100

Det nya byggnadskostnadsindexet 1990=100 beskriver prisutvecklingen för hela nybyggandet. Det räknas som vägt medelvärde av byggnadskostnadsindexen för småhus, flervåningsbostadshus, kontors- och affärsbyggnad, produktions- och lagerbyggnad samt lantbruksbyggnad.

Ombyggnadsindexet publiceras som separat serie och det inverkar inte på byggnadskostnadsindex 1990=100.

Alla index som publiceras räknas med hjälp av samma insatsnomenklatur.

Det nya byggnadskostnadsindexet beskriver exaktare än tidigare hela nybyggandet. Byggnadskostnadsindex 1980=100 räknades som ett medeltal av två flervåningsbostadshus av olika typ.

De gamla indexserierna och fortsättningen på dem

För år 1990 skiljer sig förändringarna i det nya byggnadskostnadsindexet 1990=100 från förändringarna i det gamla byggnadskostnadsindexet 1980=100. Från och med januari 1991 räknas förändringarna i alla gamla index utgående från motsvarande förändringar i det nya indexet 1990=100. Det är framför allt viktigt att beakta att indexserien 1980=100 (totalindexet) bygger på byggnadskostnadsindex 1990=100 som beskriver hela nybyggandet, inte på dess delindex "flervåningsbostadshus".

Specialindex

Statistikcentralen kan på uppdrag beräkna också övriga index (naturligtvis inom ramen för byggnadskostnadsindexets basmaterial och vad datasekretessen medger). Förutom kostnadsvariablerna för byggnadskostnadsindexet finns också producentsprisindexens (t.ex. parti- och importprisindex) delindex att tillgå.

Publikation

Det nya indexets struktur och principer klargörs i boken Rakennuskustannusindeksi 1990=100 som publicerats av laboratoriet för byggnadsproduktion inom Statens tekniska forskningscentral och Statistikcentralen. Förläggare är Rakentajain Kustannus Oy.

Rakennuskustannusindeksi 1990=100

Byggnadskostnadsindex 1990=100

Marraskuu 1995 – November 1995

Kokonaisindeksi 1990 = 100 Totalindex 1990=100		Talotyyppikohtaiset indeksit – Index efter hustyp	
	103,2		
Työpanokset – Arbete	103,6	Pientalo – Småhus	101,8
Tarvikepanokset – Material	104,7	Asuinkerrostalo – Flervåningsbostadshus	102,5
Muut panokset – Övriga insatser	98,4	Toimisto- ja liikerakennus – Kontors- och affärsbyggnader	103,6
Rakentajan indeksi – Byggarens index	104,4	Tuotanto- ja varastorakennus – Produktions- och lagerbyggnader	107,4
(kokonaisindeksi ilman rakennuttajan kustannuksia – totalindex utan byggherrens kostnader)		Maatalouden tuotantorakennus – Lantbruksbyggnader	101,1

Indeksiehto – osaindeksit 1990 = 100
Indexvillkor – delindex 1990 = 100

(VNp 1553/92)

1T Rakennusteknillisten töiden tarvikkeet – Varor för byggnadstekniska arbeten	97,1
2T LVI-tarvikkeet – VVS-varor	124,6
3T Sähkötarvikkeet ilman talouskojeita – Elvaror utan hushållsapparater	127,4
4T Maalaustarvikkeet – Målningvaror	118,3

Indeksiehto – osaindeksit 1980 = 100
Indexvillkor – delindex 1980 = 100

(VNp 1264/90)

1S Rakennusteknillisten töiden tarvikkeet – Varor för byggnadstekniska arbeten	184,8
2S LVI-tarvikkeet – VVS-varor	219,0
3S Sähkötarvikkeet ilman talouskojeita – Elvaror utan hushållsapparater	288,8
4S Maalaustarvikkeet – Målningvaror	286,4

**Asuinrakentamisen rakennuskustannusindeksi,
arvonlisäverollinen**
**Byggnadskostnadsindex för bostadsbyggande,
inkl. mervärdeskatt**

	1994		1995										
	XI	XII	I	II	III	IV	V	VI	VII	VIII	IX	X	XI
Työ – Arbete	120,5	120,4	120,9	120,8	120,7	120,8	120,8	120,8	121,0	121,2	121,4	121,6	121,8
Tarvikkeet – Material	102,9	103,0	103,6	103,7	103,8	103,9	103,8	103,8	103,6	103,7	103,0	102,9	102,7
Muut panokset – Övriga insatser	111,4	110,7	110,3	111,8	111,4	111,9	112,1	111,8	112,6	112,2	113,4	112,5	110,9
Yhteensä – Summa	110,0	110,0	110,3	110,6	110,5	110,7	110,6	110,6	110,7	110,7	110,7	110,5	110,2

Rakennuskustannusindeksi 1990=100

Panosnimikkeistön mukaiset indeksit
ja talotyyppi-indeksit

Marraskuu 1995

	Paino	Indeksi	Muutos ed. kk	Muutos ed. v
Työpanokset	(334)	103,6	0,2	1,1
Maanrakennusalan työ	(9)	107,0	-0,1	0,7
Varsinainen rakennustekninen työ	(122)	96,9	0,2	0,9
Maalaus- ja lattianpäällystysalan työ	(10)	95,4	0,2	-1,3
Työnjohto	(14)	111,8	0,0	0,9
Sosiaalikulut	(104)	109,8	0,2	2,0
Putkialan työ (sos.kust)	(28)	105,7	0,1	-0,3
Ilmanvaihtoalan työ (sos.kust)	(18)	104,6	0,1	1,6
Sähköalan työ (sos.kust)	(29)	104,8	0,5	1,1
Tarvikepanokset	(494)	104,7	-0,1	0,0
Maa-aines	(17)	97,7	0,2	-12,3
Betoni	(22)	103,2	0,0	1,1
Pienet betonituotteet	(9)	96,1	0,0	1,6
Betonirakenteiset runkoelementit	(34)	89,8	-0,6	-2,8
Betonirakenteiset julkisivuelem.	(36)	89,6	-0,2	-3,1
Puurunkoiset elementit	(39)	84,1	0,0	-3,5
Tiilet	(17)	107,7	0,0	3,3
Keraamiset laatat	(4)	129,3	-3,3	7,8
Lämmöneristeet	(18)	113,6	0,0	2,8
Sahatavara	(15)	82,3	-1,8	-23,5
Höylätty puutavara	(12)	88,4	-1,9	-13,4
Rakennuslevyt	(13)	74,7	0,0	-7,8
Parketti	(6)	117,6	0,0	0,9
Muovipintaiset lattianpäällysteet	(6)	129,1	0,0	2,1
Puuovet	(10)	100,9	0,0	1,7
Puuikkunat	(13)	86,5	0,0	-2,1
Kalusteet	(21)	90,0	0,0	18,1
Maalit ja tapetit	(18)	118,3	0,7	4,0
Kosteuseristeet	(5)	118,3	0,0	2,0
Raudoitusteräs	(8)	100,5	0,4	-1,2
Rakenneteräs	(9)	111,9	0,0	2,4
Peltituotteet	(32)	109,4	0,0	4,3
Metalliovet ja -ikkunat	(8)	109,3	0,0	1,6
Sähkökojeistot ja jakokeskukset	(8)	125,2	0,6	4,5
Sähköjohtotiet	(4)	122,2	0,0	10,4
Sähköjohdot ja niiden varusteet	(12)	136,0	0,1	6,4
Valaisimet	(14)	120,3	-0,4	-2,0
Telejärjestelmät	(2)	114,6	0,0	-0,5
Sähkökojeet, -laitteet ja erityisj.	(15)	127,2	-0,3	4,3
Lämmityslaitteet	(12)	130,7	0,0	0,8
Vesi- ja viemärlaitteet	(22)	112,1	0,2	1,1
LVI-säätötekniiset laitteet	(8)	123,8	0,0	4,6
Ilmastointijärjestelmät	(25)	132,6	0,7	2,6
Muut panokset	(172)	98,4	-1,2	-0,1
Suunnittelu	(45)	104,8	0,2	2,1
Rahoitus	(25)	43,6	-6,2	-6,7
Vakuutukset	(2)	104,5	0,0	0,5
Liittymismaksut	(28)	118,9	0,0	0,8
Kuljetukset	(4)	108,0	0,9	1,1
Konetyöt	(25)	90,0	-5,5	-5,7
Työmaatilat	(10)	89,2	0,0	2,9
Muottikalusto	(3)	110,8	0,0	3,6
Kaatopaikkamaksut	(1)	151,3	0,0	-0,4
Työmaan energia	(7)	122,0	0,0	3,7
Hissiasennus	(22)	120,8	-0,7	-0,2
Rakennuskustannusindeksi	(1000)	103,2	-0,2	0,3
Pientalo	(350)	101,8	-0,1	0,4
Asuinkerrostalo	(150)	102,5	-0,3	0,2
Toimisto- ja liikeyrakennus	(300)	103,6	-0,3	0,3
Tuotanto- ja varastorakennus	(150)	107,4	0,0	0,8
Maatalousrakennus	(50)	101,1	-0,2	-1,3
Perusparannus		104,4	-0,1	1,3

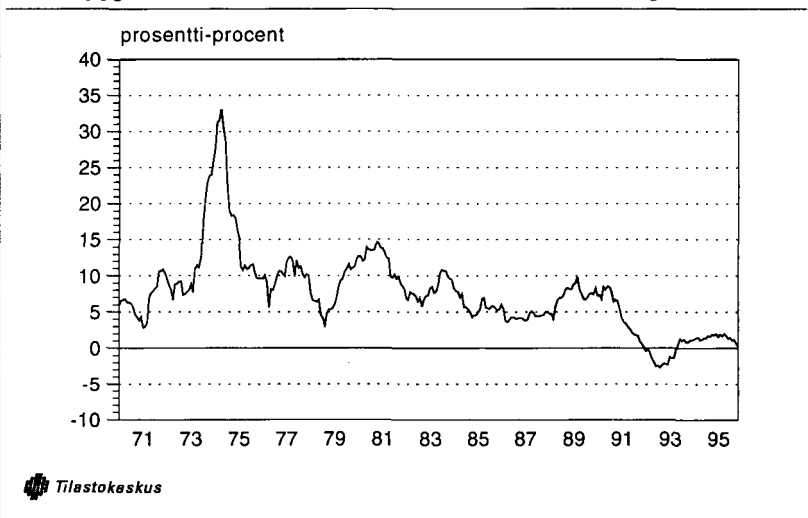
Rakennuskustannusindeksi 1990=100

Tuotantomikkejä indeksit

Marraskuu 1995

	Paino	Indeksi	Muutos ed. kk	Muutos ed. v
Rakennuttajan kustannukset	(95)	94,2	-0,7	0,5
Maa- ja pohjarakennus	(46)	98,4	-1,7	-5,7
Betonisten runkoelementtien toim. ja as.	(43)	92,0	-0,4	-2,0
Betonisten julkisivuelem. toim. ja as.	(41)	90,4	-0,2	-2,7
Teräsrungon toimitus ja asennus	(9)	110,0	0,1	2,2
Puurunkoelementtien toimitus ja asennus	(47)	86,3	0,0	-2,8
Vesikatteen toimitus ja asennus	(25)	109,2	0,1	3,0
Raudoituspalvelu	(9)	101,4	0,3	0,2
Ikkunat asennettuna	(20)	92,1	0,0	-0,9
Ovet asennettuna	(22)	102,9	0,1	1,5
Kevyet väliseinät	(26)	94,4	0,0	-1,7
Kiintokalusteet	(25)	91,3	0,0	15,6
Maalaus- ja tasoitetyöt	(29)	111,6	0,5	2,6
Lämpö-, vesi- ja viemäriasennus	(71)	113,6	0,1	0,7
Ilmanvaihtotasennus	(50)	121,3	0,4	2,4
Sähköasennus	(87)	119,2	0,1	2,7
Hissiasennus	(23)	120,8	-0,7	-0,2
Työmaan käyttö- ja yhteiskustannukset ilman muiden ryhmien sosiaalikulustann.	(80)	103,8	-0,4	0,3
Muut tuotantotekijät	(252)	102,9	-0,1	-0,2
Rakentajan indeksi	(905)	104,4	-0,1	0,4
Rakennustekniset työt		99,7	-0,2	-0,2
LVI-työt		116,8	0,2	1,4

Rakennuskustannusindeksin 1964=100 vuosimuutos 1970 -
Byggnadskostnadsindexets 1964=100 årsförändring 1970 -



Rakennuskustannusindeksi 1990 = 100 — Byggnadskostnadsindex — Building Cost Index

Tuotantonimikkelistö – Produktionsnomenklatur – Production nomenclature											
Vuosi ja kuukausi År och månad Year and month	Rakennuttajan kustannukset Byggherrens kostnader Employer's costs	Maa- ja pohjarakennus Markbyggnad Earth works	Betonisten runkoelementtien toimitus ja asennus Stomoelement av betong, leverans och installation Concrete frame units, delivery and installation	Betonisten julkisivuelementtien toimitus ja asennus Fasadelement av betong, leverans och installation Concrete front elevation units, delivery and installation	Teräsrungon toimitus ja asennus Stålstomme, leverans och installation Steel frame, delivery and installation	Puurunkolementtien toimitus ja asennus Trästomme, leverans och installation Wooden frame units, delivery and installation	Vesikatteen toimitus ja asennus Yttertak, leverans och installation Roof, delivery and installation	Raudoituuspalvelu Armering Reinforcement	Ikkunat asennettuina Fönster, installation Windows, installed	Ovet asennettuina Dörrar, installation Doors, installed	Keyvet väliseinät Mellanväggar, icke-bärande Partition walls
Paino	(95)	(46)	(43)	(41)	(9)	(47)	(25)	(9)	(20)	(22)	(26)
1990.....	100,0	100,0	100,0	100,0	100,0	100,0	100,0	100,0	100,0	100,0	100,0
1991.....	103,4	103,9	98,5	97,6	101,6	93,6	100,9	104,3	92,8	101,4	101,9
1992.....	104,4	100,2	89,7	85,7	101,3	86,9	98,9	100,8	87,9	100,1	99,2
1993.....	98,3	97,1	88,3	87,9	102,3	85,0	102,8	100,4	87,4	99,0	98,2
1994.....	93,1	100,6	92,9	91,7	105,8	87,5	105,7	100,9	90,3	100,8	96,7
1992 I	102,3	101,6	92,0	87,6	101,3	90,3	99,4	103,9	89,0	101,0	103,0
1992 II	102,1	100,7	91,4	87,4	102,8	89,6	98,8	103,5	88,3	101,2	102,4
1992 III	104,0	100,8	91,2	86,4	102,7	89,7	98,7	103,2	88,3	101,2	101,7
1992 IV	103,4	100,2	90,8	86,2	102,3	87,3	99,1	102,2	87,3	100,5	100,8
1992 V	106,2	100,9	89,4	85,0	101,9	85,8	99,2	100,4	87,6	100,4	99,4
1992 VI	105,5	100,5	89,1	84,9	101,5	85,5	98,4	99,3	88,5	99,9	98,3
1992 VII	105,6	101,1	88,9	84,7	101,3	85,3	98,8	99,9	88,5	100,0	98,6
1992 VIII	103,3	101,4	89,0	85,5	100,4	85,9	98,9	99,9	88,1	99,5	98,1
1992 IX	108,2	101,0	88,7	85,4	100,3	86,4	98,9	99,7	88,3	99,3	97,2
1992 X	106,0	99,9	88,5	85,2	100,3	86,3	98,8	99,4	86,5	99,7	97,2
1992 XI	104,1	97,7	88,4	85,1	100,2	85,8	99,0	99,2	86,2	99,5	97,0
1992 XII	101,9	96,9	88,7	85,3	100,0	84,4	99,1	99,0	87,6	99,3	96,9
1993 I	101,5	97,3	87,9	85,8	102,1	85,6	100,5	100,3	85,2	99,3	99,1
1993 II	101,2	98,2	87,5	86,4	99,9	84,8	101,7	99,0	85,2	99,4	98,9
1993 III	100,1	97,8	87,8	86,7	99,9	84,5	102,3	99,5	85,2	99,0	98,5
1993 IV	100,4	97,3	87,9	87,1	102,2	83,9	102,6	99,4	87,1	99,4	98,5
1993 V	99,7	97,9	87,8	87,1	102,5	84,3	102,9	99,6	87,6	99,1	98,6
1993 VI	99,2	97,8	88,1	88,1	102,4	85,1	102,8	99,9	87,8	98,5	97,9
1993 VII	97,7	96,7	88,0	88,1	103,0	85,0	103,1	99,9	87,8	98,4	98,1
1993 VIII	96,2	96,5	88,0	88,4	103,2	84,8	103,2	101,1	89,2	98,4	98,1
1993 IX	96,7	96,3	88,5	89,3	103,2	85,5	103,2	101,6	89,2	98,4	98,1
1993 X	96,6	96,4	88,7	89,5	103,3	85,4	104,0	101,4	89,8	99,5	97,7
1993 XI	96,4	96,4	89,6	89,4	103,2	85,2	103,9	101,4	87,7	99,2	97,6
1993 XII	93,8	96,2	89,7	89,4	103,1	85,2	103,8	101,2	87,0	99,1	97,5
1994 I	94,0	96,5	91,5	89,9	104,9	84,5	105,3	101,4	87,8	99,9	98,2
1994 II	93,8	96,6	91,6	90,4	104,5	85,4	105,2	101,2	88,0	100,0	97,7
1994 III	94,2	97,2	91,6	90,7	104,4	85,4	105,2	101,1	88,4	99,8	97,5
1994 IV	91,7	98,6	91,7	91,0	105,5	86,5	106,1	101,5	88,3	100,9	96,7
1994 V	91,2	98,2	92,3	91,2	105,5	87,8	106,0	101,3	89,3	100,8	96,5
1994 VI	94,1	98,6	93,2	91,8	105,6	88,1	105,9	101,0	89,3	100,9	95,9
1994 VII	92,7	101,2	93,6	91,8	105,5	88,3	105,8	100,4	89,4	101,1	96,3
1994 VIII	94,3	102,8	93,5	92,0	105,4	88,3	105,7	100,2	91,3	101,3	96,2
1994 IX	92,4	103,7	93,8	92,5	105,4	88,9	105,6	100,0	92,8	101,4	96,3
1994 X	93,6	104,3	93,9	93,0	107,7	88,8	106,0	100,6	93,0	101,4	96,6
1994 XI	93,7	104,4	93,9	93,0	107,6	88,8	106,0	101,2	93,0	101,3	96,0
1994 XII	91,9	104,5	93,8	92,5	107,6	89,2	106,0	101,0	92,8	101,2	96,0
1995 I	91,4	104,3	93,9	92,5	108,0	88,9	106,6	101,6	94,4	101,4	96,1
1995 II	94,3	104,6	93,4	92,4	108,0	89,2	106,6	100,8	94,4	101,6	96,0
1995 III	93,4	100,2	93,4	92,2	108,3	89,2	106,5	100,7	92,7	101,8	95,7
1995 IV	95,1	100,1	93,4	92,3	108,3	89,0	108,0	100,8	92,7	102,2	95,8
1995 V	95,1	100,3	93,1	92,0	108,6	88,5	108,2	100,4	92,7	102,2	95,2
1995 VI	95,1	99,3	93,0	92,1	108,6	88,3	108,3	100,6	93,0	102,1	95,0
1995 VII	95,6	99,8	93,1	91,8	108,6	87,9	108,5	100,7	93,0	102,1	95,0
1995 VIII	94,8	99,7	92,9	91,8	109,8	87,7	108,6	100,8	93,1	102,1	94,6
1995 IX	96,7	100,2	92,3	90,6	109,9	87,0	108,9	101,0	93,3	102,7	94,5
1995 X	94,8	100,2	92,4	90,6	109,9	86,3	109,2	101,1	92,1	102,9	94,4
1995 XI	94,2	98,4	92,0	90,4	110,0	86,3	109,2	101,4	92,1	102,9	94,4

Rakennuskustannusindeksi 1990 = 100 — Byggnadskostnadsindex — Building Cost Index

Vuosi ja kuukausi År och månad Year and month	Tuotantonimikeistö (jatk.) – Produktionsnomenklatur (forts.) – Production nomenclature (cont.)									Rakennus- tekniset työt Byggnads- tekniska- arbeten Construction work proper
	Kiinto- kalusteel Fast inredning Fixtures	Maalaus- ja tasoitetyöt Målning och sand- spackling Painting and plastering	Lämpö-, vesi- ja viemäri- asennus Installation av värme, vatten och avlopp Heating, water and sewage installations	Ilmanvaihto- asennus Ventilation	Sähkö- asennus El-in- stallation Electrical installa- tion	Hissi- asennus Hiss- installa- tion Installation of lifts	Työmaan käyttö- ja yhteiskust. ilman muiden ryhmien sosiaali- kustannuksia Driftskostnader och totala kostnader för arbetsplatsen Building site general and operating costs	Muut tuo- tantotekijät Övriga pro- duktions- faktorer Other factors of production	LVI-työt VVS-arbeten Installation work	
Paino	(25)	(29)	(71)	(50)	(87)	(23)	(80)	(252)	(121)	(674)
1990	100,0	100,0	100,0	100,0	100,0	100,0	100,0	100,0	100,0	100,0
1991	91,1	105,0	105,8	107,4	104,7	101,8	102,9	102,9	106,4	100,9
1992	78,0	107,4	106,8	112,8	108,2	110,2	100,7	100,3	109,3	96,9
1993	76,0	109,6	110,2	116,6	113,8	115,8	100,3	100,3	112,8	96,6
1994	80,0	109,6	112,1	118,0	115,6	120,9	102,9	102,3	114,6	99,0
1992 I	82,5	107,3	107,7	112,9	107,8	107,3	102,6	102,8	109,9	99,1
II	82,5	108,6	108,3	114,1	107,7	107,3	102,5	102,7	110,7	98,9
III	82,7	108,4	108,4	114,1	107,7	107,3	102,5	102,4	110,7	98,7
IV	82,1	107,6	106,6	112,6	107,9	107,3	101,7	101,5	109,1	97,8
V	82,0	107,5	105,2	111,5	107,5	107,2	100,8	100,2	107,8	96,9
VI	76,2	106,6	104,0	110,3	107,2	107,2	100,0	99,2	106,6	96,0
VII	76,2	106,8	105,2	110,6	107,2	107,9	100,5	99,5	107,4	96,3
VIII	75,1	106,9	105,2	110,6	106,6	112,3	100,3	99,3	107,5	96,2
IX	74,7	106,5	107,1	112,5	106,9	114,6	100,0	99,0	109,3	95,9
X	73,9	106,5	108,2	114,2	109,8	114,6	99,5	99,0	110,7	95,7
XI	74,5	107,6	108,1	115,0	111,0	114,6	99,1	98,9	110,9	95,5
XII	74,1	108,1	108,1	115,0	110,9	114,6	98,9	98,9	110,9	95,4
1993 I	74,3	109,7	109,5	116,1	111,1	114,3	99,6	100,2	112,2	96,2
II	74,3	109,2	109,7	116,1	109,7	113,9	100,0	100,2	112,4	96,3
III	74,5	109,1	109,8	116,0	111,0	113,9	100,2	100,0	112,4	96,2
IV	74,9	108,3	110,0	116,4	114,1	113,9	100,2	100,2	112,6	96,3
V	75,3	109,0	110,4	116,3	114,4	113,9	100,4	100,2	112,8	96,5
VI	75,6	109,0	110,7	116,5	114,7	113,9	100,4	100,3	113,1	96,6
VII	75,7	109,7	110,8	116,3	114,7	113,9	100,5	100,4	113,1	96,6
VIII	78,3	110,4	110,1	116,2	114,7	117,8	100,3	100,4	112,6	96,8
IX	78,1	110,0	110,1	116,7	115,0	118,5	100,4	100,5	112,8	97,0
X	76,4	110,4	110,2	116,9	115,4	118,5	100,7	100,4	113,0	97,0
XI	77,4	110,2	110,4	117,8	115,3	118,5	100,7	100,5	113,5	97,0
XII	77,6	110,0	110,4	117,7	115,8	118,5	100,6	100,4	113,4	96,9
1994 I	77,8	110,4	111,4	117,8	116,0	120,6	101,9	101,8	114,1	97,9
II	79,6	110,3	111,4	118,1	115,8	120,6	102,3	101,7	114,2	98,0
III	80,2	110,2	111,3	118,0	115,6	120,9	102,4	101,7	114,0	98,1
IV	81,0	110,2	111,2	117,8	115,4	120,9	102,8	101,8	113,9	98,5
V	82,0	110,2	112,2	117,8	115,7	121,3	102,8	102,0	114,5	98,7
VI	82,3	110,1	112,2	117,8	115,2	120,4	102,7	102,1	114,5	98,9
VII	80,2	109,5	112,3	117,8	115,3	120,6	102,7	102,2	114,6	99,1
VIII	79,4	109,1	112,4	118,0	115,3	120,6	103,0	102,3	114,7	99,3
IX	78,2	109,0	112,5	118,1	115,2	121,1	103,4	102,8	114,8	99,6
X	78,6	108,9	113,0	118,4	115,9	121,1	103,6	102,9	115,2	99,8
XI	79,0	108,8	112,8	118,4	116,0	121,1	103,5	103,1	115,1	99,9
XII	81,1	108,7	113,1	118,7	116,3	121,1	103,6	103,1	115,4	100,0
1995 I	81,8	110,7	113,1	120,4	117,3	121,1	103,9	103,6	116,1	100,4
II	84,9	110,6	113,2	120,2	117,6	121,1	104,1	103,6	116,1	100,5
III	86,9	111,0	113,6	120,4	117,9	121,1	104,1	103,8	116,4	100,3
IV	88,2	111,0	114,1	120,3	118,2	121,1	104,2	103,8	116,6	100,4
V	90,1	111,0	114,2	120,2	118,5	121,1	104,0	103,3	116,7	100,2
VI	91,1	112,0	113,7	120,4	118,6	121,1	103,8	103,2	116,5	100,1
VII	91,4	111,0	113,9	120,4	118,6	121,7	103,9	103,1	116,6	100,1
VIII	91,9	111,3	114,1	120,5	118,9	121,7	104,2	103,2	116,7	100,2
IX	91,7	111,3	113,4	120,6	118,8	121,7	104,3	103,0	116,3	100,0
X	91,3	111,0	113,5	120,8	119,1	121,7	104,3	103,0	116,5	99,9
XI	91,3	111,6	113,6	121,3	119,2	120,8	103,8	102,9	116,8	99,7

Rakennuskustannusindeksi 1990 = 100 — Byggnadskostnadsindex — Building Cost Index

Ryhmiin painot ilmoitettu suluisissa — Gruppvikterna angivna inom parentes — Weighting figures in parentheses

Vuosi ja kuukausi År och månad Year and month	Kokonaisindeksi - Totalindex - Total Index				Talotyyppikohtaiset indeksit - Index efter hustyp - Indices according to type of building					Perusparannus- indeksi Ombyggnads- index Renovation index
	Yhteensä Summa Total	Työpanokset Arbete Labour	Tarvike- panokset Material Materials	Muut panokset Övriga insatser Other inputs	Pientalo Småhus Single-unit residential buildings	Asuin- kerrostalo Flervånings- bostadshus Blocks of flats	Toimisto- ja liikerakennus Kontors- och affärsbyggnader Office and commercial buildings	Tuotanto- ja varastorakennus Produktions- och lagerbyggnader Warehouses and production buildings	Maatalouden tuotantorakennus Lantbruksbygg- nader Agricultural production buildings	
Paino	(1 000)	(334)	(494)	(172)	(350)	(150)	(300)	(150)	(50)	
1990.	100,0	100,0	100,0	100,0	100,0	100,0	100,0	100,0	100,0	100,0
1991.	102,2	108,4	98,3	102,5	101,3	102,2	102,9	103,1	101,5	102,3
1992.	100,4	105,8	96,3	102,8	98,8	99,7	101,5	103,3	98,8	100,1
1993.	100,7	105,0	98,6	99,0	98,8	100,0	101,7	104,4	98,6	100,6
1994.	102,2	103,2	103,0	97,8	100,6	101,7	102,8	105,8	101,0	102,6
1992 I	101,6	110,4	96,4	101,4	100,6	100,9	102,4	103,8	100,5	102,1
1992 II	101,6	110,1	96,6	101,0	100,4	100,9	102,3	104,0	100,5	102,2
1992 III	101,6	109,8	96,5	102,2	100,5	100,9	102,3	104,2	100,3	102,1
1992 IV	100,8	107,6	96,5	101,7	99,6	100,1	101,6	103,5	99,5	101,0
1992 V	100,3	105,6	96,0	103,6	98,9	99,5	101,2	103,1	98,7	100,2
1992 VI	99,5	103,6	95,8	103,3	97,9	98,7	100,5	102,4	97,9	98,8
1992 VII	99,7	104,1	95,8	103,6	98,1	99,0	100,8	102,7	98,3	99,2
1992 VIII	99,5	104,0	95,7	103,0	97,7	98,9	100,8	102,3	98,0	98,8
1992 IX	100,1	103,8	96,0	106,1	98,1	99,5	101,7	103,1	98,4	99,0
1992 X	100,2	103,6	96,8	104,3	98,1	99,4	101,6	103,6	98,4	99,2
1992 XI	100,0	103,5	97,0	102,7	98,0	99,2	101,4	103,5	98,0	99,2
1992 XII	99,7	103,3	97,0	101,2	97,5	99,0	101,1	103,2	97,6	99,1
1993 I	100,4	106,0	97,0	100,4	98,5	99,6	101,6	104,0	98,6	100,1
1993 II	100,3	105,8	96,9	100,4	98,4	99,6	101,3	103,9	98,3	99,9
1993 III	100,2	105,6	97,1	99,9	98,3	99,6	101,4	103,9	98,1	99,9
1993 IV	100,6	105,7	97,8	99,9	98,6	100,0	101,7	104,6	98,6	100,5
1993 V	100,7	105,4	98,2	99,8	98,8	100,0	101,8	104,7	98,5	100,6
1993 VI	100,8	105,2	98,7	99,4	98,9	100,1	101,9	104,7	98,7	100,8
1993 VII	100,7	104,9	98,9	98,3	98,9	100,0	101,6	104,6	98,6	100,7
1993 VIII	100,7	104,7	99,2	97,8	98,9	100,1	101,6	104,5	98,5	100,9
1993 IX	100,9	104,5	99,6	98,3	99,1	100,4	101,9	104,5	98,8	101,0
1993 X	101,0	104,2	99,8	98,6	99,1	100,4	102,0	104,7	98,9	101,0
1993 XI	101,0	104,0	100,1	98,4	99,1	100,5	102,0	104,8	99,1	101,0
1993 XII	100,8	103,7	100,2	96,8	99,0	100,2	101,7	104,5	98,9	101,0
1994 I	101,6	104,2	101,2	97,6	99,8	101,1	102,4	105,3	100,1	101,9
1994 II	101,6	104,0	101,4	97,8	99,9	101,2	102,4	105,4	100,1	102,1
1994 III	101,7	103,8	101,6	98,1	100,0	101,3	102,5	105,5	100,3	102,2
1994 IV	101,7	103,7	101,9	97,1	100,1	101,2	102,3	105,3	100,2	102,3
1994 V	101,9	103,6	102,5	96,7	100,4	101,4	102,5	105,5	100,4	102,6
1994 VI	102,2	103,5	102,8	98,1	100,8	101,7	102,8	105,8	100,8	102,7
1994 VII	102,1	103,2	103,1	97,0	100,7	101,6	102,5	105,6	100,8	102,4
1994 VIII	102,4	102,9	103,5	98,5	100,9	101,9	102,9	106,0	101,3	102,6
1994 IX	102,5	102,6	104,1	97,6	101,1	102,0	102,9	106,0	101,8	102,8
1994 X	102,9	102,6	104,6	98,5	101,3	102,3	103,3	106,5	102,2	103,0
1994 XI	102,9	102,5	104,7	98,5	101,4	102,3	103,3	106,6	102,4	103,1
1994 XII	102,8	102,4	104,9	97,6	101,4	102,1	103,1	106,6	102,3	103,2
1995 I	103,2	102,9	105,6	97,2	101,8	102,5	103,5	107,1	102,7	103,9
1995 II	103,6	102,8	105,8	99,0	102,3	102,8	103,9	107,5	102,9	104,3
1995 III	103,5	102,7	105,7	98,5	102,3	102,7	103,6	107,2	102,7	104,4
1995 IV	103,7	102,7	105,9	99,4	102,5	103,0	103,9	107,5	102,7	104,7
1995 V	103,6	102,7	105,7	99,4	102,4	102,9	103,9	107,5	102,1	104,6
1995 VI	103,5	102,7	105,6	99,2	102,3	102,9	103,8	107,4	101,8	104,6
1995 VII	103,6	102,9	105,4	99,8	102,3	103,0	104,0	107,4	101,6	104,6
1995 VIII	103,6	103,1	105,4	99,4	102,3	103,0	103,9	107,5	101,6	104,7
1995 IX	103,7	103,2	104,9	100,8	102,3	103,0	104,1	107,7	101,5	104,6
1995 X	103,4	103,4	104,8	99,6	102,0	102,8	103,9	107,5	101,2	104,5
1995 XI	103,2	103,6	104,7	98,4	101,8	102,5	103,6	107,4	101,1	104,4

Rakennuskustannusindeksi
Indeksiehto – osaindeksit

		1990 = 100				1980=100			
		1T Rakennus- tekniisten töiden tarvikkeet Varor för byggnads- tekniska arbeten	2T LVI- tarvikkeet VVS- varor	3T Sähkö- tarvikkeet ilman talouskojeita Elvaror utan hus- hållsapparater	4T Maalaus- tarvikkeet Målnings- varor	1S Rakennus- tekniisten töiden tarvikkeet Varor för byggnads- tekniska arbeten	2S LVI- tarvikkeet VVS- varor	3S Sähkö- tarvikkeet ilman talouskojeita Elvaror utan hus- hållsapparater	4S Maalaus- tarvikkeet Målnings- varor
1990....		100,0	100,0	100,0	100,0	188,3	176,4	227,6	237,4
1991....		96,5	102,0	104,2	103,9	183,8	179,3	236,4	251,6
1992....		91,2	109,9	110,0	108,5	173,6	193,1	249,5	262,7
1993....		91,6	116,7	118,9	112,2	174,4	205,1	269,6	271,6
1994....		96,3	121,0	122,3	113,8	183,4	212,5	277,2	275,7
1992	I	92,3	106,5	107,9	106,4	175,7	187,1	244,7	257,8
	II	92,2	108,0	108,1	108,6	175,4	189,8	245,1	262,9
	III	92,0	108,3	108,4	108,4	175,1	190,3	245,9	262,5
	IV	91,9	107,8	109,2	108,1	175,0	189,4	247,7	261,9
	V	91,3	107,8	108,9	108,8	173,8	189,4	246,8	263,4
	VI	91,0	107,9	108,7	108,3	173,2	189,7	246,5	262,2
	VII	91,0	108,7	108,7	108,3	173,1	191,0	246,4	262,2
	VIII	90,9	108,7	107,9	108,5	173,0	191,0	244,8	262,7
	IX	90,7	111,8	108,7	108,0	172,6	196,4	246,5	261,5
	X	90,6	114,0	113,5	108,0	172,4	200,4	257,4	261,5
	XI	90,4	114,5	115,3	109,9	172,1	201,3	261,5	266,1
	XII	90,4	114,6	115,1	110,7	172,1	201,3	261,1	268,2
1993	I	90,2	114,6	115,3	111,6	171,8	201,4	261,5	270,3
	II	90,3	115,1	113,0	111,1	172,0	202,3	256,2	269,0
	III	90,3	115,3	115,2	111,1	171,9	202,6	261,1	269,0
	IV	90,8	115,8	118,4	109,9	172,9	203,5	268,4	266,2
	V	91,1	116,3	119,0	111,2	173,5	204,4	269,8	269,3
	VI	91,5	116,8	119,8	111,4	174,2	205,3	271,7	269,7
	VII	91,8	117,2	119,9	112,4	174,8	206,0	271,8	272,3
	VIII	92,3	116,9	119,9	113,5	175,6	205,4	271,8	274,8
	IX	92,6	117,1	120,7	113,0	176,3	205,9	273,6	273,7
	X	92,7	117,6	121,6	113,7	176,4	206,7	275,6	275,3
	XI	92,9	118,6	121,5	113,7	176,8	208,5	275,6	275,3
	XII	93,0	118,8	122,4	113,5	177,0	208,7	277,5	274,9
1994	I	94,1	119,7	122,5	113,8	179,2	210,4	277,7	275,6
	II	94,4	120,0	122,2	113,8	179,8	210,8	277,0	275,6
	III	94,7	119,9	122,0	113,7	180,3	210,7	276,7	275,4
	IV	95,2	119,7	121,8	113,9	181,1	210,4	276,1	275,8
	V	95,7	120,7	122,2	114,0	182,3	212,1	277,2	276,0
	VI	96,2	120,8	121,4	114,0	183,1	212,3	275,2	276,0
	VII	96,5	121,0	121,7	114,1	183,7	212,6	275,8	276,4
	VIII	96,9	121,2	121,7	113,7	184,4	213,0	276,0	275,4
	IX	97,7	121,5	121,7	113,7	186,0	213,4	275,9	275,4
	X	98,1	122,2	122,8	113,8	186,8	214,7	278,4	275,6
	XI	98,2	122,1	123,4	113,7	186,9	214,6	279,7	275,4
	XII	98,4	122,7	124,0	113,7	187,2	215,6	281,2	275,4
1995	I	98,7	123,2	125,6	116,9	187,9	216,6	284,8	283,0
	II	98,9	123,2	126,0	116,9	188,3	216,6	285,7	283,0
	III	98,6	123,8	126,4	117,6	187,7	217,6	286,7	284,8
	IV	98,8	124,3	126,9	117,6	188,1	218,4	287,8	284,8
	V	98,5	124,4	127,1	117,6	187,4	218,6	288,1	284,8
	VI	98,4	124,1	127,1	119,3	187,2	218,1	288,1	288,9
	VII	98,1	124,3	127,1	117,6	186,8	218,4	288,1	284,8
	VIII	98,1	124,6	127,4	118,0	186,7	218,9	288,8	285,8
	IX	97,6	124,0	127,3	118,0	185,7	217,9	288,6	285,8
	X	97,3	124,2	127,4	117,4	185,3	218,3	288,8	284,3
	XI	97,1	124,6	127,4	118,3	184,8	219,0	288,8	286,4

Rakennuskustannusindeksi (kokonaiskustannukset) 1980=100 kuukausittain
Byggnadskostnadsindex (totalkostnader) 1980=100 månatligen

1980 = 100

Vuosi - År	Kuukausi - Månad												
	I	II	III	IV	V	VI	VII	VIII	IX	X	XI	XII	I-XII
1980	94,5	95,3	96,1	97,2	99,6	100,4	100,5	101,1	102,2	104,0	104,4	104,9	100,0
1981	106,7	107,0	107,4	108,6	108,9	109,7	110,3	110,4	112,2	113,0	113,1	113,3	110,1
1982	113,9	114,1	115,7	116,8	117,0	117,5	117,4	118,1	118,6	120,7	121,2	121,5	117,7
1983	123,3	123,8	124,5	125,9	127,1	129,7	130,1	130,7	131,2	132,6	132,8	133,0	128,7
1984	133,5	133,6	134,2	134,7	136,6	137,0	137,5	137,7	137,8	138,2	138,8	139,0	136,6
1985	140,0	140,8	143,3	144,1	144,2	144,6	144,9	145,6	145,8	145,9	146,1	146,4	144,3
1986	148,4	148,5	148,8	149,3	149,8	150,8	151,2	151,5	151,8	152,0	152,3	152,3	150,6
1987	154,0	154,3	155,8	156,9	157,2	157,5	157,9	158,2	158,6	158,8	159,9	160,1	157,4
1988	161,3	161,5	162,1	165,9	167,7	168,3	168,8	169,6	171,3	172,0	172,8	173,0	167,9
1989	175,5	175,9	178,0	179,3	180,3	179,8	180,1	181,5	184,1	185,0	185,6	187,3	181,0
1990	188,2	188,7	190,0	194,4	194,8	195,1	195,2	195,4	195,8	197,4	197,4	197,4	194,1
1991	197,8	197,4	198,2	198,2	198,2	198,0	198,2	198,4	198,8	198,4	198,2	197,8	198,1
1992	197,0	197,0	197,0	195,5	194,5	192,9	193,3	192,9	194,1	194,3	193,9	193,3	194,6
1993	194,7	194,5	194,3	195,1	195,3	195,5	195,3	195,3	195,7	195,8	195,8	195,5	195,2
1994	197,0	197,0	197,2	197,2	197,6	198,2	198,0	198,6	198,8	199,5	199,5	199,3	198,2
1995	200,1	200,9	200,7	201,1	200,9	200,7	200,9	200,9	201,1	200,5	200,1		

Rakennuskustannusindeksi (kokonaiskustannukset) 1973=100 kuukausittain
Byggnadskostnadsindex (totalkostnader) 1973=100 månatligen

Vuosi - År	Kuukausi - Månad												
	I	II	III	IV	V	VI	VII	VIII	IX	X	XI	XII	I-XII
1973	90,7	91,4	92,5	94,4	96,0	97,6	101,9	103,9	106,0	107,1	108,1	110,4	100,0
1974	113,5	116,8	120,2	124,6	126,4	126,9	127,2	127,3	129,4	130,1	130,4	131,4	125,4
1975	133,3	134,3	135,7	139,8	140,4	140,3	140,5	140,7	141,1	142,0	142,1	142,7	139,4
1976	144,2	145,1	145,5	146,1	149,3	149,8	151,7	153,7	157,1	158,1	159,0	159,7	151,6
1977	164,9	166,4	166,9	167,7	168,7	172,3	172,8	175,1	175,3	175,2	175,8	175,7	171,4
1978	177,3	177,3	177,8	178,4	180,0	180,1	180,0	180,1	183,7	184,6	185,1	185,4	180,8
1979	188,1	189,9	193,0	195,0	197,1	199,2	199,7	201,0	203,5	205,0	206,0	208,3	198,8
1980	212,0	214,0	216,1	218,8	224,6	226,3	226,6	228,1	231,1	234,9	235,8	237,1	225,5
1981	241,2	242,2	243,0	245,8	246,5	248,3	249,7	249,9	254,0	255,8	256,0	256,4	249,1
1982	257,8	258,3	261,9	264,4	264,8	265,9	265,7	267,3	268,4	273,2	274,3	275,0	266,4
1983	279,1	280,2	281,8	285,0	287,7	293,6	294,5	295,8	297,0	300,1	300,6	301,0	291,4
1984	302,2	302,4	303,7	304,9	309,2	310,1	311,2	311,7	311,9	312,8	314,2	314,6	309,1
1985	316,9	318,7	324,3	326,2	326,4	327,3	328,0	329,6	330,0	330,2	330,7	331,4	326,6
1986	335,9	336,1	336,8	337,9	339,1	341,3	342,2	342,9	343,6	344,0	344,7	344,7	340,8
1987	348,6	349,2	352,6	355,1	355,8	356,5	357,4	358,1	359,0	359,4	361,9	362,4	356,3
1988	365,1	365,5	366,9	375,5	379,6	380,9	382,1	383,9	387,7	389,3	391,1	391,6	379,9
1989	397,2	398,1	402,9	405,8	408,1	407,0	407,6	410,8	416,7	418,7	420,1	423,9	409,7
1990	426,0	427,1	430,0	440,0	440,9	441,6	441,8	442,3	443,2	446,8	446,8	446,8	439,4
1991	447,7	446,8	448,6	448,6	448,6	448,1	448,6	449,0	449,9	449,0	448,6	447,7	448,4
1992	445,9	445,9	445,9	442,4	440,2	436,7	437,6	436,7	439,3	439,8	438,9	437,6	440,6
1993	440,7	440,2	439,8	441,5	442,0	442,4	442,0	442,0	442,9	443,3	443,3	442,4	441,9
1994	445,9	445,9	446,4	446,4	447,2	448,6	448,1	449,4	449,9	451,6	451,6	451,2	448,5
1995	452,9	454,7	454,3	455,1	454,7	454,3	454,7	454,7	455,1	453,8	452,9		

SVT

SVT Suomen Virallinen Tilasto
Finlands Officiella Statistik
Official Statistics of Finland

Tiedustelut – Förfrågningar – Inquiries:
Sinikka Kanerva
(90) 17 341

Uusin indeksi automaattisesta
puhelinvastaaajasta (90) 1734 2273

Automatisk telefonsvarare med
senaste index (90) 1734 2274

Voit nyt tilata
luovutushintaa laskettaessa käytettävät kertoimet
joko postitse tai telekopiona.

Puh. (90) 1734 2231
Telekopio (90) 1734 3429

Tilaushinta vuodeksi on vain 200 mk!