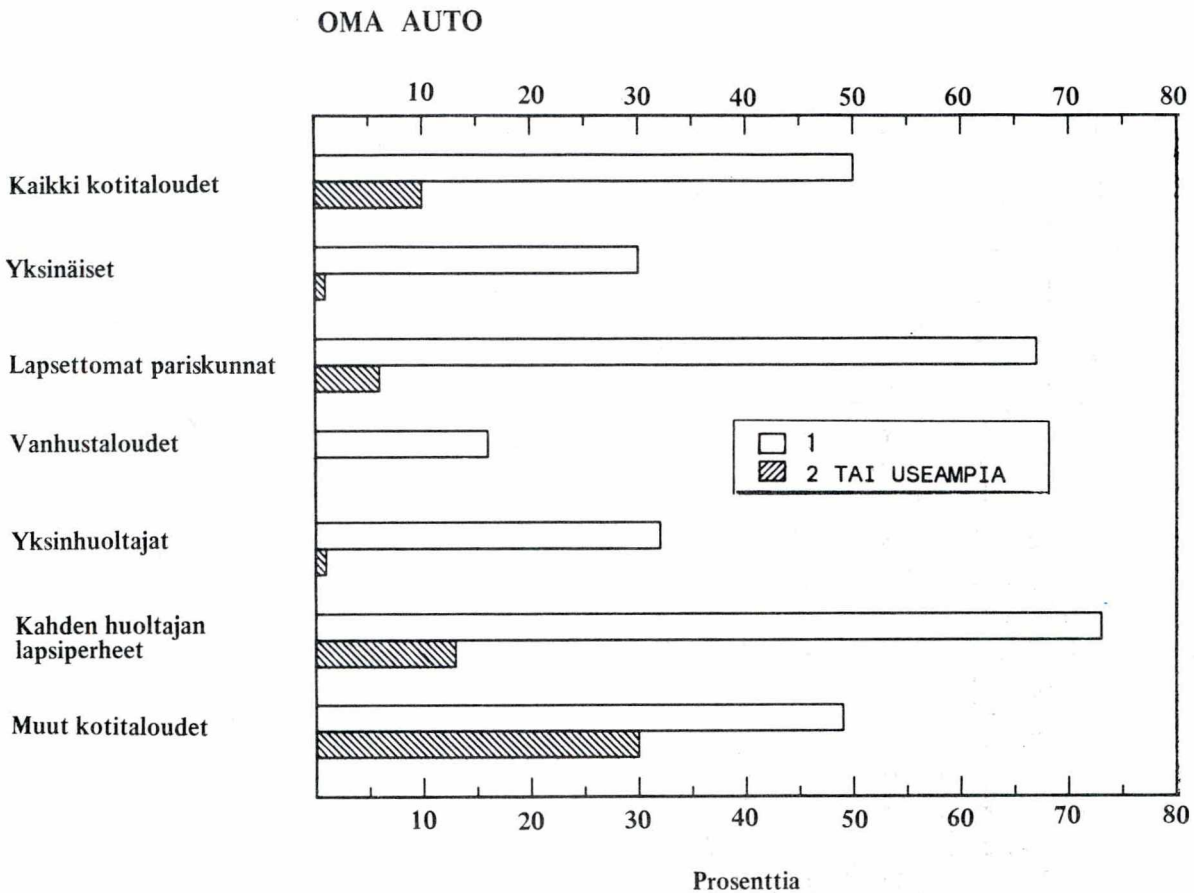


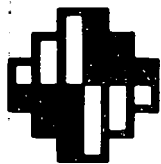


Kotitaloustiedustelu 1985 Hushållsbudgetundersökningen 1985



Kotitalouksien kestokulutushyödykkeiden omistus

Hushållens innehav av varaktiga konsumtionsvaror



tilastotiedotus statistisk rapport

ISSN 0355-2349

Tilastokeskus
Statistikcentralen
Central Statistical Office of Finland

1987

Sarja ja nro - Serie och nr

Raija Sailas
Marjatta Laiho
(90)58001

25.2.1987

TU 1987:1

Kotitaloustiedustelu 1985

Hushållsbudgetundersökningen 1985

**Kotitalouksien kestokulutushyödykkeiden
omistus**

Hushållens innehav av varaktiga konsumtionsvaror

SISÄLTÖ

	Sivu
1. Johdanto	5
2. Taustaa	5
3. Tulosten tarkastelu	6
3.1. Kestokulutushyödykkeiden omistus vuosina 1976, 1981 ja 1985	6
3.2. Kestokulutushyödykkeiden omistus alueittain 1985	9
3.3. Kestokulutushyödykkeiden omistus kotitalouden koon ja rakenteen mukaan	10
3.4. Kestokulutushyödykkeiden omistus kotitaloustyyppin mukaan	14
3.5. Kestokulutushyödykkeiden omistus kotitalouden päämiehen sosioekonomisen aseman mukaan	16
3.6. Kestokulutushyödykkeiden omistus kotitalouden päämiehen län mukaan	17
4. Kotitaloustiedustelun tutkimusmenetelmä ja tietojen keruu	19
5. Käsitteet ja luokitukset	19

TAULUKOT

Kestokulutushyödykkeiden omistus

1. vuosina 1976, 1981 ja 1985	8
2. läänin ja kuntamuodon mukaan	22
3. suuralueen ja kuntamuodon mukaan	29
4. kotitalouden koon ja rakenteen mukaan ..	31
5. kotitaloustyyppin mukaan	36
6. kotitalouden päämiehen sosioekonomisen aseman mukaan	38
7. kotitalouden päämiehen län mukaan	39

INNEHÄLL

	Sida
1. Inledning	5
2. Bakgrund	5
3. Genomgång av resultaten	6
3.1. Innehav av varaktiga konsumtionsvaror åren 1976, 1981 och 1985 ...	6
3.2. Innehav av varaktiga konsumtionsvaror efter region 1985.....	9
3.3. Innehav av varaktiga konsumtionsvaror efter hushållets storlek och sammansättning	10
3.4. Innehav av varaktiga konsumtionsvaror efter hushållstyp	14
3.5. Innehav av varaktiga konsumtionsvaror efter hushållets huvudmans socioekonomiska ställning	16
3.6. Innehav av varaktiga konsumtionsvaror efter hushållets huvudmans ålder	17
4. Hushållsbudgetundersökningens undersökningsmetod och uppgiftsinsamling	19
5. Begrepp och klassificeringar	19

TABELLER

Innehav av varaktiga konsumtionsvaror

1. åren 1976, 1981 och 1985	8
2. efter län och kommunstyp	22
3. efter storområde och kommunstyp	29
4. efter hushållets storlek och sammansättning	31
5. efter hushållstyp	36
6. efter hushållets huvudmans socioekonomiska ställning	38
7. efter hushållets huvudmans ålder	39

1. JOHDANTO

Tässä julkaisussa esitetään vuoden 1985 kotitaloustiedustelussa kerätyt, eräiden kestokulutus-hyödykkeiden omistustiheyksiä koskevat tiedot. Ne ovat kaikkien kotitalouksien osalta lopullisia tietoja. Luokittelumuuttujina käytettyihin päämiehen sosioekonomista asemaa ja kotitaloustyyppiä koskeviin tietoihin saattaa tulla pieniä muutoksia aineiston lopullisissa tarkistuksissa.

Tulojen avulla aineistoa ei ole vielä voitu luokitella, koska tulotiedot valmistuvat vasta keväällä 1987. Tulojen mukaan luokitellut tiedot julkaistaan lopulliset kulutusmenotiedot sisältävässä, syksyllä 1987 ilmestyvässä julkaisussa. Samassa julkaisussa esitetään myös lopulliset omistustiedot päämiehen sosioekonomisen aseman mukaan.

Kestokulutus-hyödykkeiden hankintoja koskevat tiedot julkaistaan kulutusmenotiedoissa.

2. TAUSTAA

Kestokulutus-hyödykkeitä hankitaan tuottamaan palveluksia käyttäjälleen. Hyödykkeen hankinnalla joko korvataan vanhaksi käynnyttä varantoa tai hankitaan kokonaan uusia palveluksia. Tosin korvaavallakin hyödykkeellä on useimmiten joitakin uusia laadullisia tai teknisiä käyttöominaisuuksia.

Kotitalouksien työ- ja elinympäristö ovat muuttaneet huomattavasti parin viimeisen vuosikymmenen aikana. Kotitaloudet ovat joutuneet elämäntilanteisiin, joissa kestokulutus-hyödykkeiden omistuksella ja käytöllä voidaan päivittäistä kotityötä keventää ja nopeuttaa.

Naisten siirtyminen ansiotyöhön kodin ulkopuolelle sekä molempien puolisoitten työssäkäynti ovat pakottaneet kotitöiden ja työmatkojen uudelleen järjestelyihin. Ravinnon hankkiminen ja säilyttäminen vaatii erityisesti kaupungeissa koneellistettuja kylmäsäilytystiloja. Maaseudulla palvelupisteet saattavat olla kaukana ja aukioloajat sopimattomat. Elämäntapaa kuvastavia tavaroita ovat viihde-elektronikka ja erilaiset harrastusvälineet.

Työ- ja elinympäristön muutosten lisäksi hyödykkeiden suhteellisten hintojen halpeneminen on helpottanut niiden hankintaa.

1. INLEDNING

I denna publikation redogörs för de uppgifter om innehavet av vissa varaktiga konsumtionsvaror som insamlats i 1985 års hushållsbudgetundersökning. Uppgifterna för samtliga hushåll är slutliga uppgifter. I samband med den slutliga genomgången av materialet kan det förkomma mindre ändringar i uppgifterna om hushållstyp och huvudmannens socioekonomiska ställning vilka användes som klassificeringsvariabler.

Då inkomstuppgifterna inte blir färdiga förrän på våren 1987 har man inte kunnat klassificera materialet med hjälp av inkomsterna. Uppgifterna klassificerade enligt inkomst kommer att publiceras i publikationen med konsumtionsutgifter som utkommer hösten 1987. I samma publikation publiceras även de slutliga uppgifterna om innehav efter huvudmannens socioekonomiska ställning.

Uppgifter om anskaffande av varaktiga konsumtionsvaror publiceras bland konsumtionsutgifterna.

2. BAKGRUND

Varaktiga konsumtionsvaror anskaffas för att de skall ge sin användare service. Anskaffningen ersätter antingen en gammal vara eller så skaffar man sig helt ny service. Den ersättande varan har visserligen vanligen några nya kvalitativa eller tekniska egenskaper.

Under de senaste tjugo åren har hushållens arbets- och livsmiljö ändrats mycket. Hushållen befinner sig i en situation då innehavet och användningen av varaktiga konsumtionsvaror underlättar och gör det dagliga hushållsarbetet lättare och snabbare.

Kvinnornas ökade förvärvsarbete utanför hemmet och det att båda makarna arbetar har tvingat till omorganisering av hemarbetet och arbetsresorna. Anskaffning och förvaring av mat kräver speciellt i städer maskinella kylutrymmen. På landsbygden kan avståndet till service vara långt och öppet-hållningstiderna svåra att passa. Varor som är belysande för livsstilen är hemelektronik och olika hobbyartiklar.

Förutom den ändrade arbets- och livsmiljön har varorna relativt sett blivit billigare, vilket gjort det lättare att köpa dem.

Tärkeimmät tekijät, jotka vaikuttavat kotitalouksien kestokulutustavaroiden hankintoihin ja omistustiheksiin, ovat tulot, kotitalouden koko ja rakenne sekä päämiehen ikä. Ylimmät tuloluokat uusivat varantojaan, alimmat täydentävät niitä. Hyvätuloisilla lapsiperheillä kynnys hankkia kestokulutustavaroita on matalampi kuin muissa elämänvaiheissa olevilla talouksilla. Myös alueittaisia eroja on, erityisesti pääkaupunkiseudun ja muiden alueiden välillä.

Kotitaloustiedusteluilla on vuoden 1966 tutkimuksesta lähtien kerätty tietoja kestokulutushyödykkeiden omistuksesta ja käyttöoikeudesta. Vuoden 1985 tutkimustulosten kanssa vertailukelpoiset tiedot ovat vuosilta 1981 ja 1976. Hyödykeluettelot on pidetty jokseenkin samoina. Toisaalta on pyritty keräämään tietoa hyödykkeistä, joiden voidaan katsoa heijastelevan kotitalouksien elintasoa, toisaalta jokaiseen tutkimukseen on pyritty ottamaan mukaan ns. innovaatiohyödykkeitä eli hyödykkeitä, jotka ovat pyrkimässä kotitalouksien "suosioon". Joitakin pienekköjä hyödykkeitä on ajan myötä jätetty pois, lähinnä sen vuoksi, että niiden omistustiheys on ollut lähes sataprosenttinen. Yksi tällainen kyllästymisasteen eli saturaatiotason saavuttanut hyödyke vuoden 1985 tutkimuksessa oli radio. Jonkinlainen radio oli jo lähes kaikissa kotitalouksissa. Sen vuoksi omistustiheystietoja ei julkaista, vaikka ne kerättiinkin kotitalouksilta.

3. TULOSTEN TARKASTELU

3.1. Kestokulutushyödykkeiden omistus vuosina 1976, 1981 ja 1985

Suomalaisten kotitalouksien reaaliainiot laskivat vuosina 1977 ja 1978, mutta vuonna 1979 ne kääntyivät nousuun. Seuraavaan asetelmaan on laskettu reaaliainioiden kehitys vuodesta 1976 vuoteen 1985 (Asetelma 1). Yksityisten kulutusmenojen osuus bruttokansantuotteesta vakiintui 80-luvun alkupuolella runsaaseen 54 %:iin. Pienimmillään yksityisten kulutusmenojen osuus oli 53,8 % vuonna 1981 ja suurimmillaan vuonna 1976, jolloin se oli 57,6 %. Kestokulutustavaroiden kysynnän volyymi kasvoi erityisesti vuosina 1982 ja 1985, kuten oheisesta asetelmasta käy ilmi (Asetelma 2).

Inkomster, hushållets storlek och sammansättning samt huvudmannens ålder är de viktigaste faktorer som bestämmer hushållets inköp och innehav av varaktiga konsumtionsvaror. De högsta inkomstklasserna förnyar sina varor, de lägsta kompletterar dem. För barnfamiljer med goda inkomster är tröskeln för att skaffa varaktiga konsumtionsvaror lägre än för hushåll som befinner sig i andra livsskeden. Regionala skillnader förekommer främst mellan huvudstadsregionen och övriga områden.

Med hushållsbudgetundersökningen har man sedan 1966 års undersökning insamlat uppgifter om innehavet och nyttjanderätten till varaktiga konsumtionsvaror. Uppgifterna från åren 1981 och 1976 är jämförbara med 1985 års undersökningsresultat. Varuförteckningarna är i stort sett desamma. Å ena sidan har man försökt insamla uppgifter om varor som kan anses återspegla hushållets levnadsstandard, å andra sidan har man i varje undersökning försökt ta med s.k. innovationsvaror, d.v.s. varor som är "populära" bland hushållen. Vissa mindre varor har med tiden lämnats bort, närmast därför att innehavet är i det närmaste 100 procent. En vara som uppnått denna mättnadsgrad eller satureeringsnivå i 1985 års undersökning var radion. Så gott som alla hushåll hade någon form av radio. Av denna orsak publicerades inte uppgifter om innehav av radio, trots att de insamlades av hushållen.

3. GENOMGÅNG AV RESULTATEN

3.1. Innehav av varaktiga konsumtionsvaror åren 1976, 1981 och 1985

De finländska hushållets realförtjänster sjönk under åren 1977 och 1978, men år 1979 började de åter stiga. Följande tabell upptar realförtjänstutvecklingen från år 1976 till år 1985 (Tabell 1). De privata konsumtionsutgifternas andel av bruttonationalprodukten stabiliserades under början av 1980-talet vid drygt 54 procent. De privata konsumtionsutgifternas andel var minst år 1981, 53,8 procent, och högst år 1976 då andelen var 57,6 procent. De varaktiga konsumtionsvarornas volym ökade framför allt under åren 1982 och 1985, vilket framgår ur tabellen (Tabell 2).

Asetelma 1. Reaaliansiotasoindeksi vuosina 1976 - 1985 (1980 = 100)
Tabl 1. Realfortjansnivåindex åren 1976 - 1985 (1980 = 100)

Yuosi År	Ansiotaso- / Förtjänst- nivåindex	Kuluttaja- hintaindeksi / Konsument- prisindex
1976		101
1977		97
1978		96
1979		100
1980		100
1981		101
1982		102
1983		104
1984		106
1985		1091)

1) ennakkotieto - preliminär uppgift

(Lähde: Tilastokeskuksen ansiotaso- ja kuluttaja-hintaindeksit)
(Källa: Statistiskcentralens förtjänstnivå- och konsumentprisindexar)

Taulukossa 1 on vertailtu kotitalouksien omistustiheyksiä vuosina 1976, 1981 ja 1985. Monet kotitalouksineet ja -laitteet alkavat olla jo useimilla kotitalouksilla. Jääkaapin ja pölynimurin voidaan sanoa jo saavuttaneen keskimääräisen saturaatiotason: niiden yleisyys on jo lähes sataprosenttinen, joitakin väestöryhmittäisiä pieniä eroja lukuunottamatta. Saturaatiotason saavuttaneiden hyödykkeiden hankkimisella yleensä korvataan vanha hyödyke. Pakastimien, astianpesukoneiden ja väritelevisioiden varanto kasvoi erityisen voimakkaasti vuodesta 1976.

Väritelevisiota voidaan pitää korvaavana hyödykkeenä, vaikka siinä onkin selvästi laadullinen innovatiivinen ominaisuus: väri. Pakastin taas on varantoa täydentävä hyödyke. Väritelevisio on nopeasti korvannut mustavalkoisen television. Kun vielä vuonna 1976 kolme neljäsosaa talouksista omisti vain mustavalkoisen television ja vajaa neljännes väritelevisiön, olivat suhteet vuonna 1985 muuttuneet lähes päinvastaisiksi. Tuolloin väritelevisiön omisti jo 75 % talouksista ja mustavalkoisen television 35 %. Mustavalkoisen television omistuksen vähentyminen näytti kuitenkin hidastuvan. Se selittyy sillä, että kotitaloudet jättävät vanhan mustavalkoisen televisionsa "kakkostelevisiokseen". Pakastimen omistuksen kasvu on ollut melkein yhtä voimakasta kuin väritelevisiön. Vuonna 1985 pakastimen omisti runsaat 70 % talouksista, kun vuonna 1976 pakastin oli 39 %:lla talouksista.

Videonauhureita oli jo 315 000:lla taloudella eli noin 16 %:lla kaikista kotitalouksista.

Asetelma 2. Kestokulutustavaroiden kysynnän volyymi vuosina 1976 - 1985 (1980 = 100)
Tabl 2. Volymen av efterfrågan på varaktiga konsumtionsvaror åren 1976 - 1985 (1980 = 100)

Yuosi År	Volyyimi Volym
1976	87
1977	86
1978	83
1979	96
1980	100
1981	104
1982	118
1983	121
1984	125
1985	135

(Lähde: Kansantalouden tilinpito)
(Källa: Nationalräkenskaper)

I tabell 1 jämförs hushållens innehav av varaktiga konsumtionsvaror åren 1976, 1981 och 1985. De flesta hushållen har redan flera hushållsmaskiner och -apparater. Kylskåpet och dammsugaren kan sägas redan ha uppnått den genomsnittliga satureningsnivån: deras förekomst är redan i det närmaste 100 procent, med undantag av vissa små skillnader mellan befolkningsgrupperna. Varor som uppnått satureringsnivån införskaffas i allmänhet för att ersätta en gammal vara. Innehavet av frys, diskmaskin och färgtelevisioner har ökat kraftigt sedan år 1976.

Färgtelevisionen kan anses som en ersättande vara, trots att den har en klart kvalitativ, innovativ egenskap: färg. Frysen är däremot en vara som kompletterar innehavet. Färgtelevisionen har ersatt den svartvita televisionen snabbt. Då endast tre fjärdedelar av hushållen ägde endast en svartvit television år 1976 och en knapp fjärdedel en färgtelevision var förhållandet år 1985 i det närmaste det motsatta. Då hade redan 75 procent av hushållen färgtelevision och 35 procent hade en svartvit television. Innehavet av svartvita televisioner minskade inte så snabbt, vilket förklarar, av att hushållen håller sin gamla svartvita apparat som "andra apparat". Ökningen av innehavet av frys har varit i det närmaste lika kraftig som det ökade antalet färgtelevisioner. År 1985 hade drygt 70 procent av hushållen frys, medan 39 procent av hushållen hade frys år 1976.

Videobandspelare innehades redan av 315 000 hushåll, d.v.s. 16 procent av alla hushåll.

Kotitalouksista puolella oli yksi auto. Vuodesta 1981 omistus kasvoi yhden prosenttiyksikön. Vähintään kaksi autoa oli 10 %:lla talouksista. Vuonna 1981 kaksi tai useampia autoja omisti 6 % kotitalouksista. Auton omistus ei näytä keskimäärin kasvaneen kovinkaan paljon. On kuitenkin otettava huomioon, että omistustiheyteen on laskettu vain kotitalouksien omat autot, työsuhdeautoja ja muuta auton käyttöoikeutta ei tässä yhteydessä selvitetty.

Asuntovaunujen ja moottoripyörien suhteelliset omistussuhteet pysyivät keskimäärin samoina. Mopedien ja skoottereiden osuudet olivat laskeneet. Runsaalla neljänneksellä talouksista oli yksi vaihdepyörä ja yajaalla neljänneksellä vähintään kaksi.

Hälften av hushållen hade en bil. Sedan år 1981 ökade innehavet med en procentenhet. Minst två bilar hade 10 procent av hushållen. År 1981 hade 6 procent av hushållen två eller flera bilar. Innehavet av bilar har inte i genomsnitt ökat särskilt mycket. Man bör dock beakta att här bara räknats hushållens egna bilar, naturaförmånsbilar och annan rätt att använda bil har inte utretts i detta sammanhang.

Innehavet av husvagnar och motorcyklar var i medeltal detsamma. Innehavet av mopeder och scooters hade minskat. Drygt en fjärdedel av hushållen hade en växelcykel och en knapp fjärdedel hade minst två.

Taulukko 1. Kotitalouksien kestokulutustavaroitten omistus vuosina 1976, 1981 ja 1985, %
 Tabell 1. Hushållens innehav av varaktiga konsumtionsvaror åren 1976, 1981 och 1985, %

	1976	1981	1985
Kotitalouksia näytteessä - Antal hushåll i urvalet	7 971	7 368	8 540
Kotitalouksia perusjoukossa - Antal hushåll i populationen	1 635 696	1 873 139	1 964 997
Kotitalouksien keskipöytä - Antal personer per hushåll	2,77	2,54	2,47
Jääkaappi - Kylskåp	93	94	96
Pakastin - Frys	39	56	71
Kotikyylimiö - Hemkylrum	9	12
Astianpesukone - Diskmaskin	5	10	18
Automaattipesukone - Automattvättmaskin	72 ¹⁾	73 ¹⁾	69
Kuivausrumpu - Torkcentrifug	19	13	11
Kuivausrumpu tai -kaappi - Torktumlare eller -skåp	23	22	4
Mankeli tai silityskone - Mangel eller strykmaskin	23	22	25
Pölynimuri - Dammsugare	85	89	93
Sähköompelukone - Elektrisk symaskin	45	52	57
Väritelevisio - Färgtelevision	23	50	75
Mustavalkoinen televisio - Svartvit television	74	51	35
Videonauhuri - Videobandspelare	16
Levysoitin - Skivspelare	31	67	68
Nauhuri - Magnetofon	54
Kotitietokone - Hemdator	6
Oma auto, 1 kpl - Egen bil, 1 st.	51	49	50
Oma auto, 2+ kpl - Egen bil, 2+ st.	1	6	10
Asuntovaunu - Husvagn	1	2	2
Moottoripyörä - Motorcykel	3	2	3
Mopedi tai skootteri - Moped eller scooter	13	10	9
Moottorivene - Motorbåt	13	12	14
Purjevene - Segelbåt	1
Soutuvene tai jolla - Roddbåt, jolle	23	26
Vaihdepyörä, 1 kpl - Växelcykel, 1 st.	26
Vaihdepyörä, 2+ kpl - Växelcykel, 2+ st.	24
Puhelin - Telefon	72	79	88
Piano - Piano	6	..	17
Sähköurut, harmoni - Elektrisk orgel, harmonium	4
Sähkökirjoituskone - Elektrisk skrivmaskin	6

1) sisältää myös pulsaattoripesukoneet - innehåller också pulsatortvättmaskiner

Vuonna 1985 puhelin tai sen käyttöoikeus oli jo lähes 90 %:lla kotitalouksista. Jonkin verran esiintyi kuitenkin alueellisia ja väestöryhmittäisiä eroja.

År 1985 hade närmare 90 procent av hushållen telefon eller nyttjanderätt till telefon. Regionala skillnader och skillnader mellan befolkningsgrupperna förekom dock i viss mån.

3.2. Kestokulutushyödykkeiden omistus alueittain 1985

Huomattavimmat alueittaiset erot hyödykkeiden omistuksessa olivat pääkaupunkiseudun ja muiden alueiden välillä. Näiden erojen syntyyn ovat vaikuttaneet toisaalta kotitalouksien toisaalta elinympäristön rakenteelliset tekijät, eivät niinkään tulot ja varallisuus.

Rakenteeltaan kotitaloudet poikkeavat siten, että pääkaupunkiseudulla, erityisesti Helsingissä, on runsaasti pieniä talouksia. Kotitalouden keskikoko oli Helsingissä maan pienin: kaksi henkilöä kotitaloudessa. Suurimmat kotitaloudet olivat Oulun läänin muissa kuin kaupunkikunnissa: kotitaloudessa oli keskimäärin kolme henkilöä.

Helsingissä asuu paljon vanhustalouksia ja yksinäisiä, jotka eivät hanki kestokulutustavaroita yhtä runsaasti kuin lapsiperheet.

Elinympäristön rakenteellisia tekijöitä, jotka vaikuttavat hankintoihin ja omistustiheysiin, ovat mm. asuntokanta sekä liikenne- ja tietoliikenneyhteydet. Kaupunkien asuntokanta on pien-asuntovaltaista kerrostaloasutusta. Siksi esimerkiksi kotitalouskoneiden ja -laitteiden sijoittaminen asuntoon on hankalaa, vaikka tulotaso antaisikin mahdollisuudet hankkia tarvittavat hyödykkeet. Kerrostaloissa on myös usein yhteinen pesutupa kuivauslinkoineen ja mankeleineen sekä yhteisiä asuntokohtaisia kylmäsäilytystiloja, jolloin vastaavien hyödykkeiden hankkiminen omaan huoneistoon ei ole välttämätöntä eikä taloudellisesti järkevää.

Muita kestokulutustavarantoon vaikuttavia elinympäristön rakenteellisia tekijöitä ovat liikenneyhteydet. Joustava julkinen liikenne vähentää halukkuutta hankkia oma auto. Toisaalta oman auton hankintaan vaikuttavat kotitalouksien rakenteelliset tekijät. Helsingiläistaloudet ovat pieniä ja ikärakenteeltaan vanhoja eikä heillä liene halukkuutta hankkia omaa autoa. Pääkaupunkiseudulla on myös runsaasti kotitalouksia, joilla jonkun jäsenen palkkaukseen kuuluu työsuhdeauto. Maaseudulla kotitalouksien auton omistukseen vaikuttavat kotitalouden koko sekä pitkät asiointi- ja työmatkat. Väritelevisioiden ja videonauhureiden hankintaa on lisännyt, varsinkin kaupungeissa, mahdollisuus liittyä yhteisantennijärjestelmiin ja kaapelitelevisioverkkoihin sekä videokasettien helppo saatavuus.

3.2. Innehav av varaktiga konsumtionsvaror efter region 1985

De största regionala skillnaderna i innehavet av varor förekom mellan huvudstadsregionen och de övriga områdena. Orsaken till dessa skillnader står dels att finna i hushållens sammansättning och dels i livsmiljön och alltså inte i inkomst och förmögenhet.

Till sin sammansättning skiljer sig hushållen från varandra genom att det inom huvudstadsregionen, främst i Helsingfors, finns många små hushåll. Hushållens medelstorlek i Helsingfors var landets minsta: två personer per hushåll. De största hushållen fanns i Uleåborgs läns övriga kommuner (ej stadskommunerna): hushållen omfattade i medeltal tre personer.

I Helsingfors finns det mycket åldringshushåll och ensamstående som inte skaffar varaktiga konsumtionsvaror i samma utsträckning som barnfamiljer.

Yttre faktorer i livsmiljön som påverkar anskaffningarna och ägandet är bl.a. bostadsbeståndet samt kollektivtrafik- och telekommunikationsförbindelserna. I städerna dominerar bostadsbeståndet av höghusboende i små lägenheter. Därför är det svårt att placera t.ex. hushållsmaskiner och -apparater i lägenheterna trots att det på grund av inkomstnivån skulle vara möjligt att skaffa de varor som behövs. I flervåningshusen finns det ofta en gemensam tvättstuga med torkcentrifug och mangel. Husen har ofta gemensamma kylförråd för lägenheterna, varför det varken är nödvändigt eller ekonomiskt att skaffa dylika varor till den egna lägenheten.

Andra faktorer i levnadsmiljön som påverkar innehavet av varaktiga konsumtionsvaror är trafikförbindelserna. Smidig kollektivtrafik minskar lusten att skaffa egen bil. Å andra sidan inverkar hushållets sammansättning på införskaffandet av egen bil. Helsingforshushållen är små med hög åldersstruktur och deras önskan torde inte vara att skaffa sig bil. Inom huvudstadsregionen finns det även många hushåll där någon familjemedlem har bil från arbetsgivarens sida. På landsorten påverkas hushållets bilinnehav både av hushållets storlek samt av långa avstånd och långa arbetsresor. Främst i städerna har möjligheten att ansluta sig till storcentralantennsystem och kabel-TV-nät ökat innehavet av färgtelevisioner och video och därtill kommer den stora tillgången på videokassetter.

Kuvioissa 1, 2 ja 3 esitetään pakastimen, videonauhurin ja auton omistustiheydet lääneittäin kuntamuodon mukaan. Niistä voidaan havaita em. rakennetekijöiden vaikutuksia. Astianpesukoneita ja pakastimia oli suhteellisesti enemmän muissa kunnissa kuin kaupunkikunnissa, koska kotitalouden koko oli niissä isompi. Väritelevisiön omisti kaupunkitalouksista 78 % ja muiden kuntien talouksista 69 %. Keskimäärin 18 %:lla kaupunkitalouksista ja 12 %:lla muiden kuntien talouksista oli videonauhuri. Kotitietokoneen omisti 7 % kaupunkitalouksista ja 4 % muissa kunnissa asuvista talouksista.

Yksi auto oli vajaalla puolella kaupunkitalouksista ja runsaalla puolella muiden kuntien talouksista. Kaksi tai useampia autoja omisti 7 % kaupungeissa asuvista kotitalouksista ja 14 % muissa kunnissa asuvista talouksista. Suhteellisesti eniten yhden auton omistavia talouksia oli Oulun läänin muissa kuin kaupunkikunnissa. Niissä auto oli runsaalla 60 %:lla talouksista.

3.3. Kestokulutushyödykkeiden omistus kotitalouden koon ja rakenteen mukaan

Kotitalouden koko sekä aikuisten ja lasten lukumäärä kotitaloudessa vaikuttavat merkittävästi kotitalouksien kestokulutustavaroiden hankintaan. Kotitaloudet, joissa on lapsia, hankkivat niitä helpommin kuin yksinäiset ja lapsettomat taloudet sekä usean aikuisen taloudet.

Kotitaloudet ovat muuttuneet vuodesta 1976 yhä pienemmiksi ja yhden sekä kahden henkilön talouksien osuus on kasvanut. Kun yhden henkilön talouksia oli vuonna 1976 runsas neljännes kaikista talouksista, oli niitä vuonna 1985 jo noin 30 %. Kahden henkilön talouksia oli vuonna 1976 runsas viidennes ja vuonna 1985 niiden osuus oli 27 %. Samanaikaisesti kuuden tai useamman henkilön talouksien osuus on pudonnut 5,5 %:sta 2 %:iin. Kolmen henkilön talouksia oli hieman enemmän kuin neljän henkilön talouksia. Niiden yhteenlaskettu osuus oli 35 %. Viiden henkilön talouksia oli kaikista talouksista 6 %. Kotitalouksien keskikoko on pienentynyt 2,8 henkilöstä 2,5 henkilöön.

I figurerna 1, 2 och 3 ges innehavet av frys, videobandspelare och bil enligt län och kommunstyp. Ur tabellerna kan man se hur t.ex. strukturfaktorerna påverkar innehavet. Diskmaskin och frys finns jämförelsevis oftare i övriga kommuner än i stadskommuner på grund av att hushållen är större. Av stadshushållen ägde 78 procent färgtelevision mot 69 procent i övriga kommuner. I medeltal 18 procent av stadshushållen och 12 procent av hushållen i övriga kommuner hade videobandspelare. 7 procent av stadshushållen och 4 procent av hushållen i övriga kommuner hade hemdator.

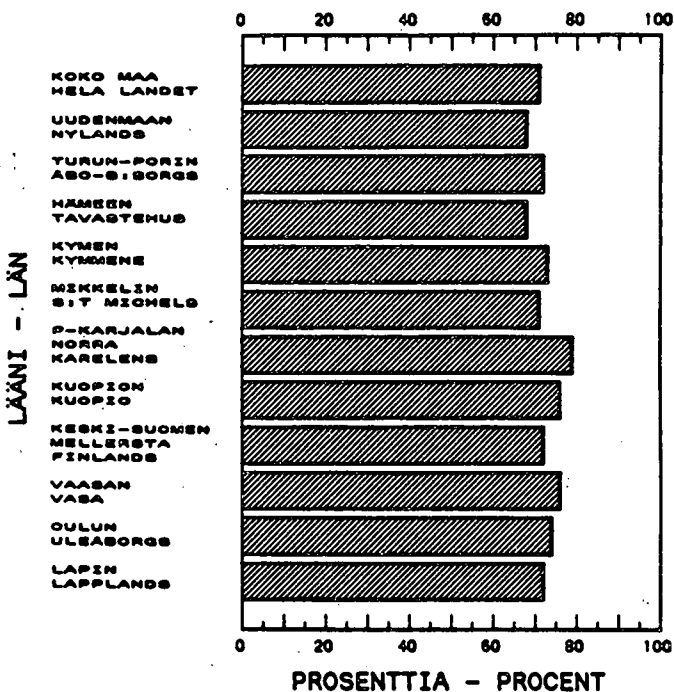
Knappt hälften av stadshushållen och drygt hälften av hushållen i övriga kommuner hade en bil. Två eller flera bilar ägde 7 procent av stadshushållen och 14 procent av hushållen i övriga kommuner. I Uleåborgs läns övriga kommuner (ej stadskommuner) fanns de jämförelsevis flesta hushållen som ägde en bil. Drygt 60 procent av dessa hushåll hade en bil.

3.3. Innehav av varaktiga konsumtionsvaror efter hushållets storlek och sammansättning

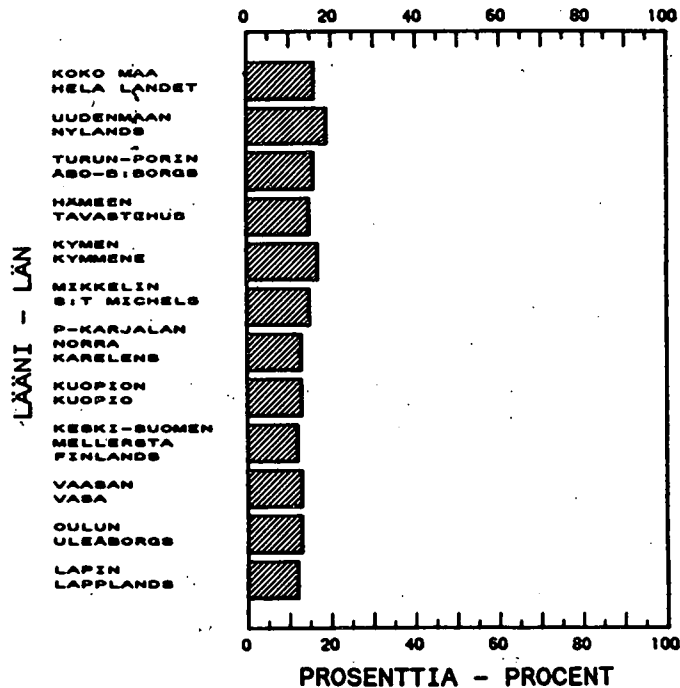
Hushållets storlek samt antalet vuxna och barn i hushållet inverkar i hög grad på anskaffningen av varaktiga konsumtionsvaror. Hushåll med barn skaffar dem lättare än ensamstående och barnlösa hushåll och hushåll med flera vuxna.

Sedan 1976 har hushållen blivit allt mindre och antalet en- och tvåpersonershushåll har ökat. Medan drygt en fjärdedel av alla hushåll år 1976 var enpersonershushåll var andelen år 1985 redan ca 30 procent. Drygt en femtedel var tvåpersonershushåll år 1976, år 1985 var deras andel 27 procent. Under samma tid hade andelen hushåll med sex eller flera personer sjunkit från 5,5 procent till 2 procent. Det fanns något flera trepersonershushåll än fyrapersonershushåll, sammanlagt 35 procent. 6 procent av alla hushåll var fempersonershushåll. Hushållens medelstorlek har minskat från 2,8 personer till 2,5 personer.

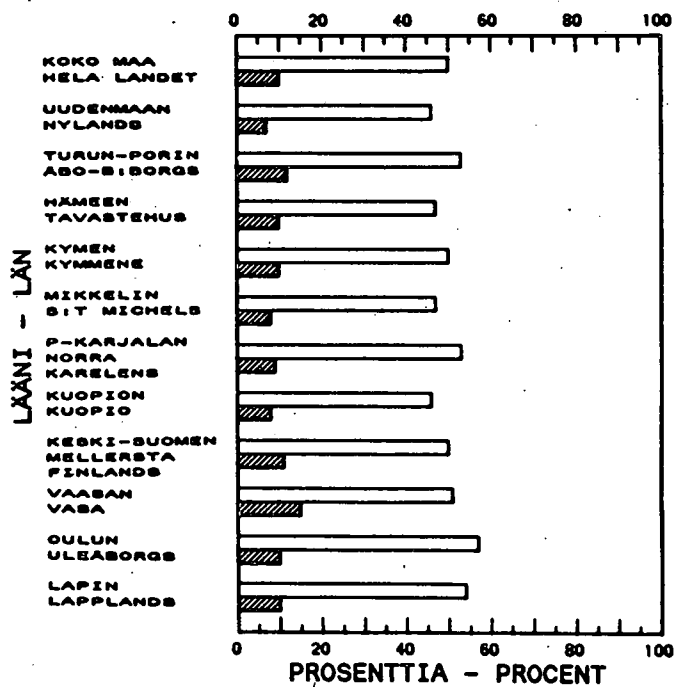
1. PAKASTIN - FRYS



2. VIDEONAUHURI
VIDEOBANDSPELARE



3. OMA AUTO - EGEN BIL



OMA AUTO - EGEN BIL
 □ 1
 ▨ 2 TAI USEAMPIA
 2 ELLER FLERA

Yhden henkilön taloudet omistivat suhteellisesti vähiten erilaisia kestokulutustavaroita. Myöskin talouksilla, joissa oli yksi aikuinen ja yksi tai kaksi lasta, siis lähinnä yksinhuoltajilla, oli suhteellisesti vähemmän erilaisia hyödykkeitä kuin kaksi tai useampia aikuisia ja lapsia käsittävillä talouksilla. Kuvioihin 4, 5 ja 6 on kuvattu kotitalouden koon mukaan samojen hyödykkeiden omistustiheydet kuin alueittaisten tietojen yhteydessä.

Astianpesukone oli runsaalla 40 %:lla neljän henkilön talouksista, 45 %:lla viiden henkilön talouksista ja 48 %:lla kuuden tai useamman henkilön talouksista. Yksinäisistä vain kolmella prosentilla oli astianpesukone. Yhden aikuisen ja yhden lapsen talouksista 11 % ja yhden aikuisen ja kahden lapsen talouksista 18 % omisti astianpesukoneen. Myös viihde-elektronikkaa useamman henkilön taloudet omistivat enemmän kuin yksinäiset. Runsaalla puolella yksinäisistä oli väritelevisio. Neljän henkilön talouksista sen omisti 91 %. Videonauhuri oli jo keskimäärin neljänneksellä kolmen tai useamman henkilön talouksista. Yksinäisistä sen omisti 7 %.

Kotitietokoneita oli suhteellisesti eniten viiden henkilön talouksilla; omistustiheys oli 13 %. Yksinäisistä tietokone oli kahdella prosentilla ja kahden henkilön talouksista kolmella prosentilla.

Suhteellisesti eniten autoja oli kotitalouden koon mukaan tarkasteltuna isoilla talouksilla, joissa oli useita aikuisia. Kuuden tai useamman henkilön muista talouksista 95 %:lla oli vähintään yksi auto, 62 %:lla näistä talouksista oli kaksi tai useampia autoja ja vain kolmanneksella yksi auto. Yksinäisistä 22 %:lla oli yksi auto ja yhdellä prosentilla kaksi tai useampia. Yhden aikuisen ja yhden lapsen talouksista yksi auto oli 28 %:lla ja kahta tai useampaa autoa ei ollut yhdelläkään taloudella.

Vaihdepyörät alkavat olla yleisiä hyödykkeitä kotitalouksissa. Noin puolella kaikista kotitalouksista oli vuonna 1985 vähintään yksi vaihdepyörä. Neljän ja viiden henkilön talouksista jo noin 80 %:lla pyörä oli ainakin yksi.

Enpersonehushållen ägde relativt sett minst olika varaktiga konsumtionsvaror. Även hushåll med en vuxen och ett eller två barn, alltså närmast ensamförsörjare hade jämförelsevis färre varor än hushåll med två eller flera vuxna. Ur figurerna 4, 5 och 6 framgår innehavet av samma varor som i de regionala uppgifterna, medan de här givits enligt hushållets storlek.

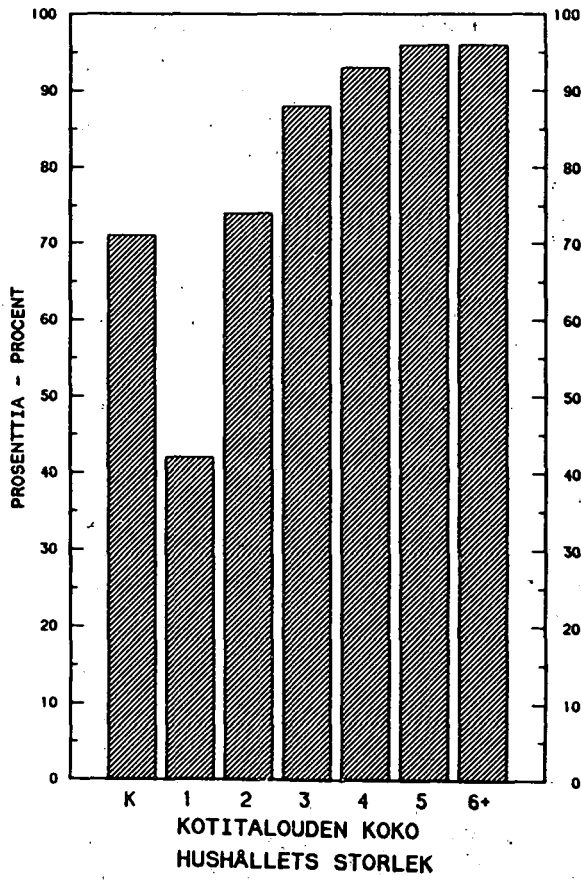
Drygt 40 procent av fyrapersonershushållen hade diskmaskin, 45 procent av fempersonershushållen och 48 procent av sexpersonershushållen. Av ensamstående hade bara tre procent diskmaskin. Av hushåll med en vuxen och ett barn hade 11 procent diskmaskin och av hushåll med en vuxen och två barn 18 procent. Flerpersonershushåll hade även mera hemelektronik än ensamstående. Drygt hälften av enpersonehushållen hade färgtelevision. Av fyrapersonershushållen hade 91 procent färgtelevision. Video fanns redan i medeltal i en fjärdedel av tre eller flera personers hushållen, av ensamstående hade 7 procent video.

Fempersonershushållen hade jämförelsevis mest hemdatorer, 13 procent. Av ensamstående hade 2 procent datorer och av tvåpersonershushållen 3 procent.

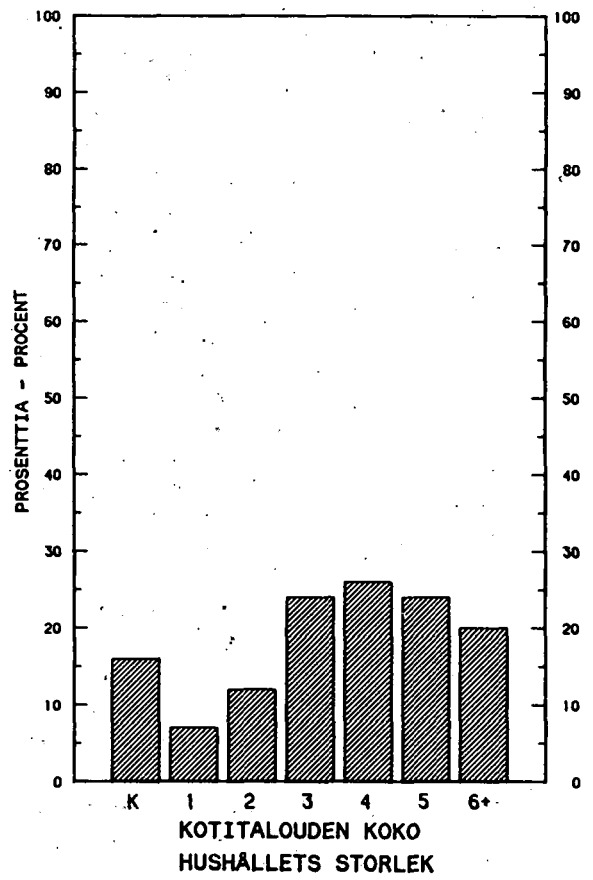
Granskat enligt hushållets storlek hade stora hushåll med flera vuxna, relativt sett mest bilar. Av sex- eller flera personers hushållen hade 95 procent minst en bil; 62 procent av dessa hushåll hade två eller flera bilar och endast en tredjedel hade en bil. Av de ensamstående hade 22 procent en bil och en procent två eller flera. Av hushåll med en vuxen och ett barn hade 28 procent en bil, inte ett enda hushåll hade två eller flera bilar.

Växelcyklar börjar vara vanliga. Ungefär hälften av alla hushåll hade minst en växelcykel år 1985. Av fyra- och fempersonershushållen hade ca 80 procent åtminstone en växelcykel.

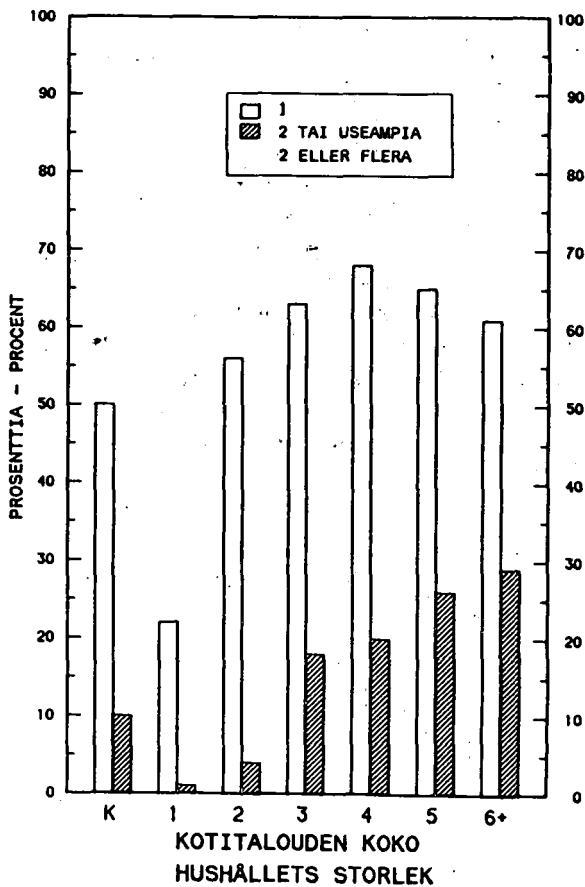
4. PAKASTIN - FRYSS



5. VIDEONAUHURI
VIDEOPANDSPELARE



6. OMA AUTO - EGEN BIL



3.4. Kestokulutushyödykkeiden omistus kotitaloustyyppin mukaan

Kotitaloustyyppi on luokittelu, joka kuvaa kotitalouden elämäntilannetta. Luokittelukriteereinä ovat kotitalouden jäsenten ikä, asema kotitaloudessa (päämies, puoliso) sekä se, onko kotitaloudessa huollettavia lapsia. Luokittelu on karkea eikä se ota lainkaan huomioon luokkien sisäisiä eroja. Nuoret yksinäiset opiskelijat ja työttömät ovat taloudellisesti aivan toisessa asemassa kuin keski-ikäiset työssä käyvät yksinäiset tai eläkeläiset. Kaksinhuoltajien toimeentuloon taas vaikuttaa paljon se, ovatko molemmat puoliset ansiotyössä ja minkä ikäisiä lapset ovat.

Kuvioissa 7, 8 ja 9 esitetään samojen hyödykkeiden omistustiheydet kuin aikaisempienkin taustatietojen yhteydessä.

Suhteellisesti suurin kestokulutushyödykevaranto oli kahden huoltajan lapsiperheillä ja pienin vanhustalouksilla ja yksinäisillä. Yksinhuoltajilla oli hyödykkeitä vähemmän kuin kaksinhuoltajaperheillä, mutta enemmän kuin vanhuksilla ja yksinäisillä. Lapsettomien parien hyödykevaranto oli suhteellisesti suunnilleen samantasoinen kuin yksinhuoltajien, kulkuneuvoja lukuun ottamatta. Niitä lapsettomilla pareilla oli selvästi enemmän kuin yksinhuoltajilla. Ryhmään "muut kotitaloudet" kuuluvien kotitalouksien hyödykkeiden omistustiheydet olivat yksinhuoltajien ja lapsettomien parien tasoa.

Pakastimen omisti runsaat 90 % kahden huoltajan lapsiperheistä, yksinäisistä 41 % ja vanhustalouksista runsaat puolet. Astianpesukone oli jo yli 40 %:lla kahden huoltajan lapsiperheistä; yksinäisistä ja vanhuksista sen omisti vain kolme prosenttia. Väritelevisio oli lapsiperheistä 90 %:lla, yksinäisistä runsaalla puolella ja vanhuksista lähes 60 %:lla. Videonauhureita oli vanhustalouksista vain kahdella prosentilla, neljänneksellä lapsiperheistä ja yksinhuoltajista noin joka viidennellä. Kotitietokoneita oli jo muilla talouksilla paitsi vanhuksilla. Eniten autoja omistivat kahden huoltajan lapsiperheet (86 %), "muut taloudet" (79 %) ja lapsettomat pariskunnat (73 %). Vanhustalouksista auto oli vain 16 %:lla, yksinäisistä vajaalla kolmanneksella ja yksinhuoltajista noin kolmanneksella.

3.4. Innehav av varaktiga konsumtionsvaror efter hushållstyp

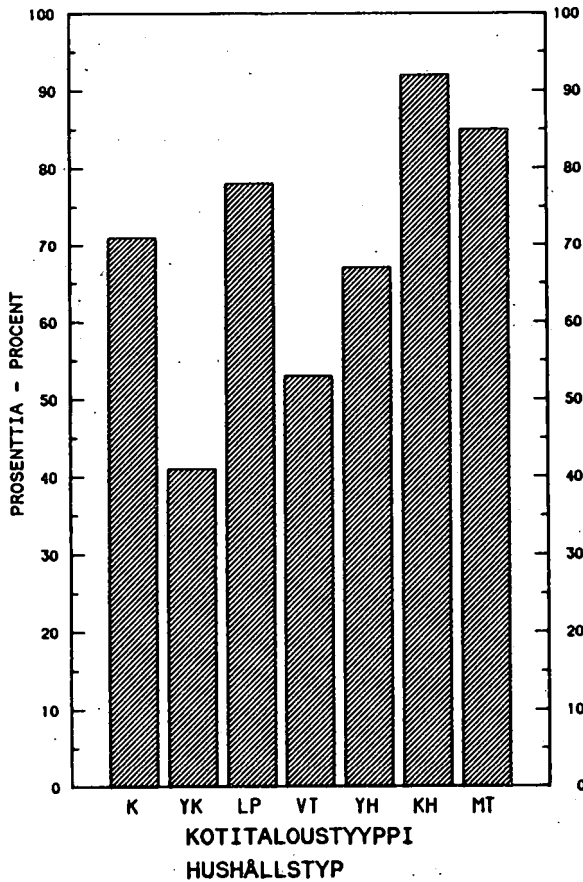
Hushållstyp är en klassificering som beskriver hushållets livscykel. Klassificeringskriterier är hushållets medlemmars ålder, ställning i hushållet (huvudman, make/maka) och om hushållet har barn att försörja. Klassificeringen är en grovindelning och den beaktar inte alla skillnader inom klasserna. Unga ensamstående studerande och arbetslösa är ekonomiskt i en helt annan ställning än medelålders ensamstående förvärvsarbetande eller pensionärer. Tvåförsörjarhushållens utkomst påverkas i hög grad av om båda makarna arbetar och av hur gamla barnen är.

Ur figurerna 7, 8 och 9 framgår innehavet av samma varor som här jämförts med andra bakgrundsuppgifter.

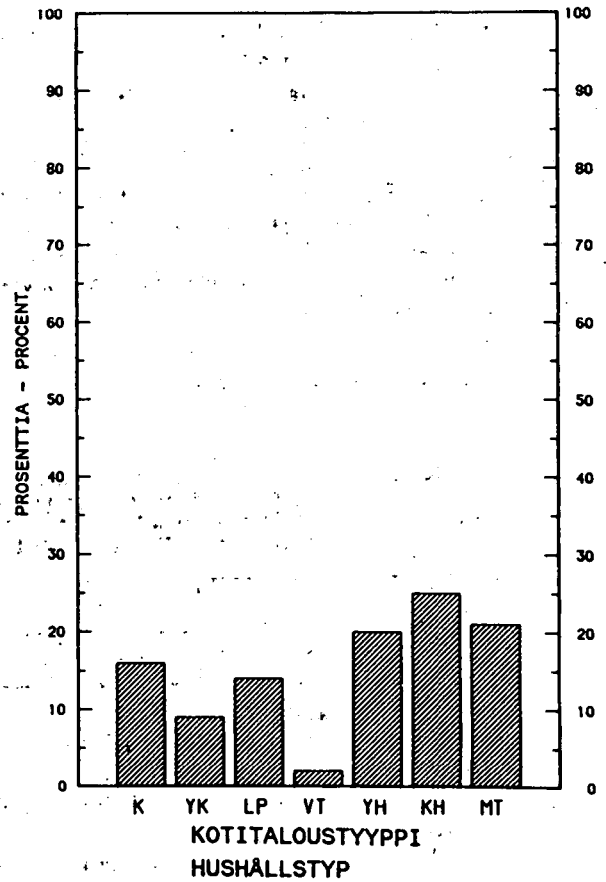
Det jämförelsevis största innehavet av varaktiga konsumtionsvaror hade barnfamiljer med två försörjare och åldringshushåll och ensamstående hade det minsta. Ensamförsörjare hade färre varor än tvåförsörjarfamiljer, men mera än åldringar och ensamstående. Barnlösa par innehav av varor var relativt sett på ungefär samma nivå som ensamförsörjarnas, med undantag av fortskaffningsmedel, de barnlösa paren hade klart flera fortskaffningsmedel än ensamförsörjarna. Hushåll som hör till gruppen "övriga hushåll" är på samma nivå som ensamförsörjarna och de barnlösa paren då det gäller innehav av varor.

Drygt 90 procent av tvåförsörjarbarnfamiljerna hade frys, 41 procent av ensamstående och drygt hälften av åldringshushållen. Mer än 40 procent av tvåförsörjarbarnfamiljerna hade redan diskmaskin; av ensamstående och åldringar var det bara 3 procent. 90 procent av barnfamiljerna hade färgtelevision, av ensamstående drygt hälften och av åldringarna 60 procent. Bara 2 procent av åldringshushållen hade video, en fjärdedel av barnfamiljerna och av ensamförsörjarna cirka var femte. Hemdatorer ägdes redan av övriga hushåll än åldringshushåll. Tvåförsörjarbarnfamiljerna ägde de flesta bilarna (86 %), "övriga hushåll" (79 %) och barnlösa par (73 %). Av åldringshushållen hade bara 16 procent bil, av de ensamstående knappt en tredjedel och av ensamförsörjarna omkring en tredjedel.

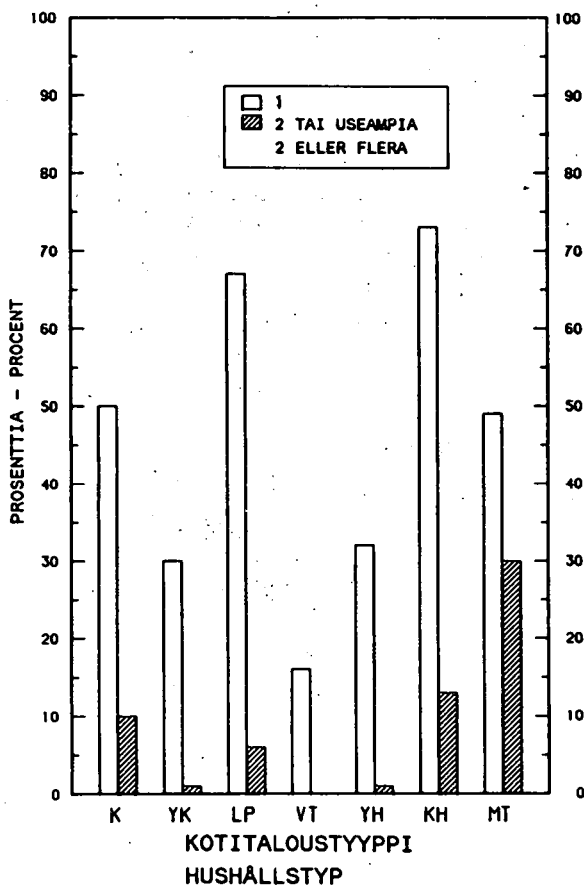
7. PAKASTIN - FRYS



8. VIDEONAUHURI
VIDEOPANDSPELARE



9. OMA AUTO - EGEN BIL



K = KAIKKI KOTITALOUDET
ALLA HUSHÄLL

YK = YKSINÄISET
ENSAMSTÄENDE

LP = LAPSETTOMAT PARISKUNNAT
BARNLÖSA PAR

VP = VANHUSTALOUDET
ÄLDRINGSHUSHÄLL

YH = YKSINHUOLTAJAT
ENSAMFÖRSÖRJARE

KH = KAHDEN HUOLTAJAN
LAPSIPERHEET
TVÄFÖRSÖRJARBARNFAMILJER

MT. = MUUT KOTITALOUDET
ÖVRIGA HUSHÄLL

3.5. Kestokulutushyödykkeiden omistus kotitalouden päämiehen sosioekonomisen aseman mukaan

Asetelmassa 3 esitetään kotitalouksien jakaantuminen päämiehen sosioekonomisen aseman mukaan vuosina 1976, 1981 ja 1985. Huomattavin muutos oli työntekijöiden osuuden pieneneminen 34 %:sta 27 %:iin. Eniten osuuttaan kotitalouksien määrästä olivat kasvattaneet ammatissa toimimattomat: heidän osuutensa kotitalouksista vuonna 1976 oli runsas neljännes ja vuonna 1985 heidän osuutensa oli yli 30 %. Toimihenkilöiden osuus oli kasvanut kolme prosenttiyksikköä ja muiden yrittäjien prosenttiyksikön verran. Maatalousyrittäjien osuus oli alentunut 8 %:sta 6 %:iin.

3.5. Innehav av varaktiga konsumtionsvaror efter hushållets huvudmans socioekonomiska ställning

I tablå 3 ges hushållens fördelning enligt huvudmannens socioekonomiska ställning åren 1976, 1981 och 1985. Den största ändringen var att antalet arbetare minskade från 34 procent till 27 procent. Gruppen icke yrkesverksamma hushåll är den som ökat mest: deras andel av hushållen var år 1976 drygt en fjärdedel medan de år 1985 var över 30 procent. Tjänstemännens andel hade ökat med över 3 procentenheter och övriga företagares andel med en procentenhet. Lantbruksföretagarnas andel hade minskat från 8 procent till 6 procent.

Asetelma 3. Kotitalouksien lukumäärä ja %-osuudet kaikista kotitalouksista päämiehen sosioekonomisen aseman mukaan vuosina 1976, 1981 ja 1985

Tablå 3. Hushållens antal och %-andelar av alla hushåll efter huvudmannens socioekonomiska ställning åren 1976, 1981 och 1985

	1976		1981		1985	
	lkm - antal	%	lkm - antal	%	lkm - antal	%
Maatalousyrittäjät - Lantbruksföretagare	133 000	8,1	126 000	6,7	121 000	6,2
Muut yrittäjät - Övriga företagare	62 000	3,8	71 000	3,8	97 000	4,9
Toimihenkilöt - Tjänstemän	460 000	28,1	566 000	30,2	615 000	31,3
Työntekijät - Arbetare	556 000	34,0	596 000	31,9	522 000	26,6
Ammatissa toimimattomat - Icke yrkesverksamma	425 000	26,0	514 000	27,4	610 000	31,0
Kaikki - Sammanlagt	1 636 000	100,0	1 873 000	100,0	1 965 000	100,0

Eri sosioekonomisten ryhmien omistustiheyksien välillä oli suuria eroja. Elintason, elämäntapaan ja kulutustottumuksiin liittyvät hyödykkeiden omistuksessa olleet erot näkyivät ehkä selvimmin juuri sosioekonomisessa tarkastelussa. Suhteellisesti suurin hyödykevaranto oli muilla yrittäjillä, joitakin hyödykekohtaisia vaihteluja lukuun ottamatta. Ammatissa toimimaton väestö sen sijaan omisti kestokulutustavaroita vähemmän kuin muut kotitaloudet.

Det förekom stora skillnader mellan de olika socioekonomiska gruppernas innehav av varaktiga konsumtionsvaror. Skillnader som berodde på levnadsstandard, livsstil och konsumtionsvanor kom antagligen tydligast fram just i den socioekonomiska jämförelsen. Det jämförelsevis största innehavet av varor hade gruppen övriga företagare, med undantag av variationer som gällde vissa varor. Den befolkning som inte var yrkesverksam ägde däremot i mindre utsträckning varaktiga konsumtionsvaror än de övriga hushållen.

Pakastimen omistus oli suurinta maatalousyrittäjä-talouksilla. Heistä 95 %:lla oli pakastin. Tämä selittyy sillä, että maatalousyrittäjillä on muuta väestöä enemmän omia maatalous- ja puutarhatuotteita säilöttävänä. Kotitaloudet olivat myös muita suurempia: maatalousyrittäjätaloudessa oli keskimäärin 3,5 henkilöä. Muista yrittäjistä pakastimen omisti lähes 90 % ja toimihenkilöistä ja työntekijöistä noin kolme neljäsosaa. Ammatissa toimimattomista pakastimen omisti 57 %. Astianpesukoneita oli suhteellisesti eniten (40 %) muilla yrittäjillä. Toimihenkilötalouksista astianpesukone oli 30 %:lla ja maatalousyrittäjätalouksista vajaalla neljänneksellä. Muut yrittäjät, toimihenkilöt ja työntekijät omistivat viihde-elektronikkaa enemmän kuin maatalousyrittäjät ja ammatissa toimimattomat. Maatalousyrittäjistä väritelevisio oli kolmella neljäsosalla, ammatissa toimimattomista vajaalla 60 %:lla. Muista yrittäjistä väritelevisio omisti vajaat 90 % ja toimihenkilöistä ja työntekijöistä runsaat 80 %. Videonauhuri oli lähes 30 %:lla muista yrittäjistä, vajaalla viidenneksellä toimihenkilöistä ja runsaalla viidenneksellä työntekijöistä. Maatalousyrittäjätalouksista videonauhurin omisti 11 % ja ammatissa toimimattomista neljä prosenttia. (Kuviot 10, 11 ja 12)

Suhteellisesti eniten autoja omistivat maatalousyrittäjätaloudet: 60 %:lla niistä oli yksi oma auto ja vajaalla neljänneksellä kaksi tai useampia. Lähes 85 %:lla maatalousyrittäjätalouksista oli siis vähintään yksi auto omistukseensa. Tuotantotoimintaan osallistuvista kotitalouksista toimihenkilöillä oli suhteellisesti vähiten omia autoja: yksi oma auto oli 56 %:lla ja kaksi tai useampia 10 %:lla. Ammatissa toimimattomista talouksista runsaalla neljänneksellä oli yksi auto ja kolmella prosentilla kaksi autoa.

3.6. Kestokulutushyödykkeiden omistus kotitalouden päämiehen iän mukaan

Kotitaloudet jakaantuivat päämiehen iän mukaan siten, että eniten kotitalouksia oli ryhmässä, jossa päämiehen ikä oli 35 - 44 vuotta. Tällaisia kotitalouksia oli vajaat 450 000. Ne olivat myös kooltaan suurimmat: niissä oli keskimäärin 3,3 henkilöä. Lähes saman verran oli kotitalouksia, joissa päämies oli 25 - 34-vuotias. Kotitalouksia, joissa päämies oli 65 vuotta täyttänyt, oli runsaat 360 000. Kotitaloudet, joissa päämies oli alle 25-vuotias tai 65 vuotta täyttänyt, olivat kooltaan yhtä suuria: niissä oli 1,5 henkilöä.

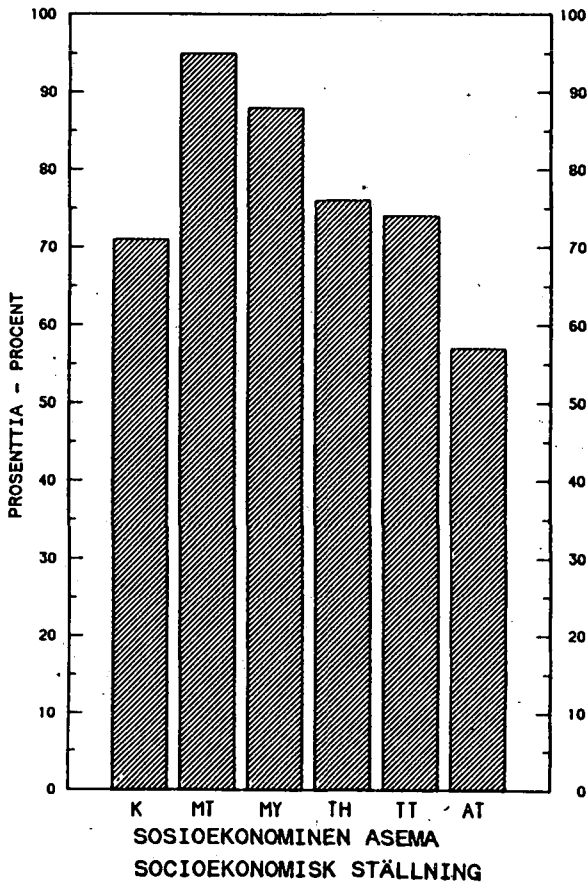
Innehavet av frys var störst bland lantbruksföretagarna. Av dem hade 95 procent frys. Detta förklarar av att lantbruksföretagarna hade mera egna lantbruks- och trädgårdsprodukter att lägga in och frysa än den övriga befolkningen. Lantbruks-hushållen var även större än de övriga hushållen, i medeltal 3,5 personer. Av gruppen övriga företagare hade närmare 90 procent frys och av tjänstemännen och arbetarna ca en tredjedel. Av gruppen icke yrkesverksamma hade 57 procent frys. Gruppen övriga företagare hade relativt sett mest diskmaskiner (40 procent). Av tjänstemannahushållen hade 30 procent diskmaskin och av lantbruksföretagarna knappt en fjärdedel. Övriga företagare, tjänstemän och arbetare innehade i större utsträckning hemelektronik än lantbruksföretagare och icke yrkesverksamma. Av lantbruksföretagarna hade tre fjärdedelar färgtelevision, av de icke yrkesverksamma knappt 60 procent. Av gruppen övriga företagare hade knappt 90 procent färgtelevision och av tjänstemännen och arbetarna drygt 80 procent. Närmare 30 procent av de övriga företagarna, knappt en femtedel av tjänstemännen och drygt en femtedel av arbetarna hade video. Av lantbruksarbetarna hade 11 procent video och av icke yrkesverksamma 4 procent. (Figurerna 10, 11 och 12)

Lantbruksföretagarhushållen hade jämförelsevis mest bilar: 60 procent hade en egen bil och en knapp fjärdedel hade två eller flera. Närmare 85 procent av lantbruksföretagarhushållen ägde alltså minst en bil. Av de hushåll som deltog i produktionen hade tjänstemännen jämförelsevis minst egna bilar: en egen bil hade 56 procent och två eller fler hade 10 procent. Av de icke yrkesverksamma hushållen hade drygt en fjärdedel en bil och 3 procent hade två bilar.

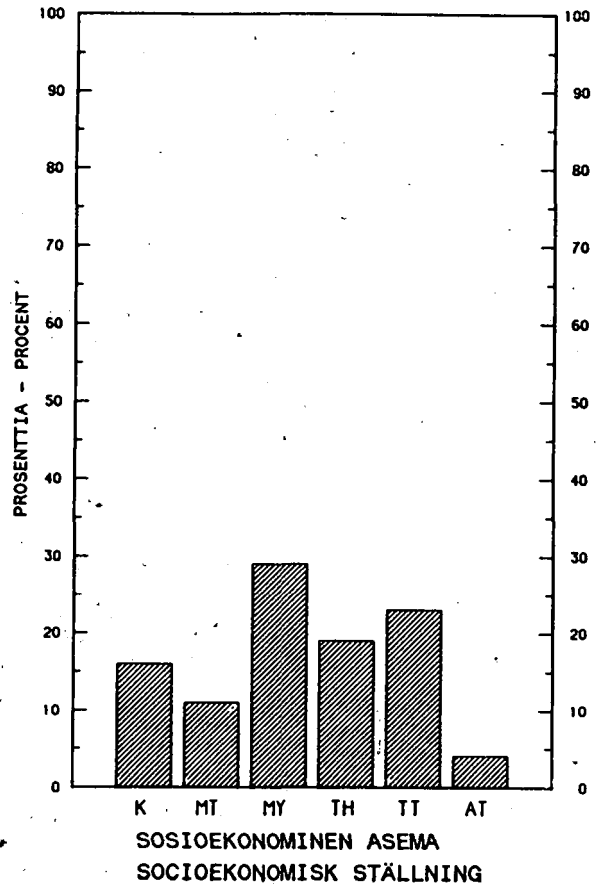
3.6. Innehav av varaktiga konsumtionsvaror efter hushållets huvudmans ålder

Hushållen fördelades efter huvudmannens ålder så att det största antalet hushåll fanns i den grupp där huvudmannen var i åldern 35 - 44 år. Dylåka hushåll fanns det omkring 450 000, de var även de största med i medeltal 3,3 personer. Det fanns ungefär lika många hushåll där huvudmannen var 25 - 34 år. I drygt 360 000 hushåll hade huvudmannen fyllt 65 år. Hushållen där huvudmannen var under 25 år eller över 65 år var lika stora: 1,5 personer.

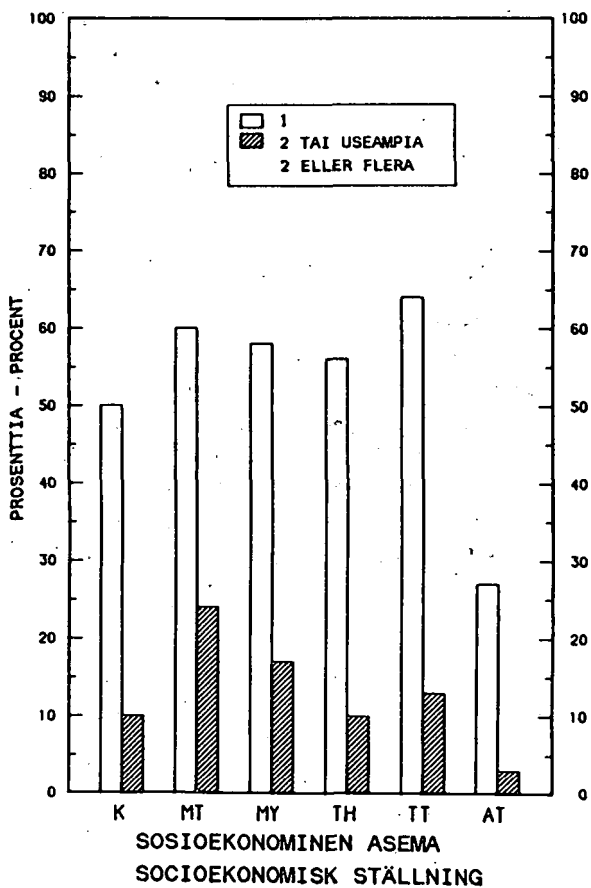
10. PAKASTIN - FRYS



11. VIDEONAUHURI
VIDEOPANDSPELARE



12. OMA AUTO - EGEN BIL



K = KAIKKI KOTITALOUDET
ALLA HUSHÄLL

MT = MAATALOUSYRITTÄJÄT
LANTBRUKSFÖRETAGARE

MY = MUUT YRITTÄJÄT
ÖVRIGA FÖRETAGARE

TH = TOIMIHENKILÖT
TJÄNSTEMÄN

TT = TYÖNTEKIJÄT
ARBETARE

AT = AMMATISSA TOIMIMATTOMAT
ICKE YRKESVERKSAMMA

Kestokulutushyödykkeiden omistus oli yleisintä 35 - 44-vuotiaiden päämiesten talouksissa. Tähän ryhmään kuuluvista suuri osa on lapsiperheitä, joiden kestokulutuserä on muita kotitalouksia suurempi. Toiseksi eniten hyödykkeitä oli 45 - 54-vuotiaiden päämiesten kotitalouksissa. Pienin tavaravara-erä oli alle 25-vuotiaiden päämiesten talouksilla. (Kuviot 13, 14 ja 15)

4. KOTITALOUSTIEDUSTELUN TUTKIMUSMENETELMÄ JA TIETOJEN KERUU

Kotitaloustiedustelu on otokseen perustuva tutkimus, joka tehdään viiden vuoden välein. Sen pää-tarkoituksena on tuottaa tietoja kotitalouksien kulutusmenoista. Niiden lisäksi kerätään tietoja elintarvikkeiden kulutusmääristä, kotitalouksien käyttämistä yhteiskunnallisista palveluista sekä kestokulutushyödykkeiden omistustiheyksistä. Myös tulotietoja kerätään, mutta niitä käytetään pääasiassa taustatietoina. Varsinaisia tulotilastoja tuottavat tulonjakotilasto sekä tulo- ja varallisuustilasto.

Kotitaloustiedustelun perusjoukon muodostavat maan kaikki yksityiset kotitaloudet, joista poimitaan otos. Perustiedot kerätään otoskotitalouksilta tilinpidolla ja haastattelemalla. Tulotiedot poimitaan osittain hallinnollisista rekistereistä, mm. verotusrekistereistä ja kansaneläkelaitoksen rekistereistä. Tässä julkaistavat kestokulutushyödykkeiden omistustiheyttä kuvaavat tiedot on saatu haastattelemalla.

Vuoden 1985 kotitaloustiedustelun näyte oli 12 000 kotitaloutta. Lopulliseen näytteeseen kuului runsaat 8 500 taloutta, joilta saatiin tietoihin perusjoukon tasolle korotetut tiedot perustuvat.

Kotitaloustiedustelun teoreettisena kehikkona ovat kansainväliset kansantalouden tilinpitoa sekä tulonjakotilastoa koskevat suositukset.

5. KÄSITTEET JA LUOKITUKSET

Kotitalous. Kotitalouksia olivat yksinäiset ja henkilöt, jotka asuivat yhdessä ja/tai joilla oli yhteistä tulojen käyttöä. Pitkäaikaisesti laitoksissa eläneet ja asuneet henkilöt jäivät tutkimuksen ulkopuolelle.

Innehavet av varaktiga konsumtionsvaror var vanligast i hushåll där huvudmannen var 35 - 44 år. En stor del av denna grupp är barnfamiljer vars innehav av varaktiga konsumtionsvaror är större än de övriga hushållens. Näst mest varor hade hushåll där huvudmannen var 45 - 54 år. Det minsta innehavet av varor hade hushåll där huvudmannen var under 25 år. (Figurerna 13, 14 och 15).

4. HUSHÅLLSBUDGETUNDERSÖKNINGENS UNDERSÖKNINGSMETOD OCH UPPGIFTSINSAMLING

Hushållsbudgetundersökningen är en urvalsundersökning som görs vart femte år. Huvudsyftet är att insamla uppgifter om hushållens konsumtionsutgifter. Utöver dessa insamlas uppgifter om livsmedelskonsumtionen, de samhällstjänster som hushållen använder samt innehavet av varaktiga konsumtionsvaror. Inkomstuppgifter insamlas också men de används huvudsakligen som bakgrundsuppgifter. Inkomstfördelningsstatistiken och inkomst- och förmögenhetsstatistiken gör upp den egentliga inkomststatistiken.

Hushållsbudgetundersökningens population utgörs av landets alla privata hushåll, av vilka ett urval uttogs. Bakgrundsuppgifterna insamlas av urvalshushållen med hjälp av bokföringar och intervjuer. Inkomstuppgifterna insamlas delvis ur administrativa register, bl.a. ur beskattningsregistret och folkpensionsanstaltens register. De uppgifter om innehavet av varaktiga konsumtionsvaror som ges här har erhållits genom intervjuer.

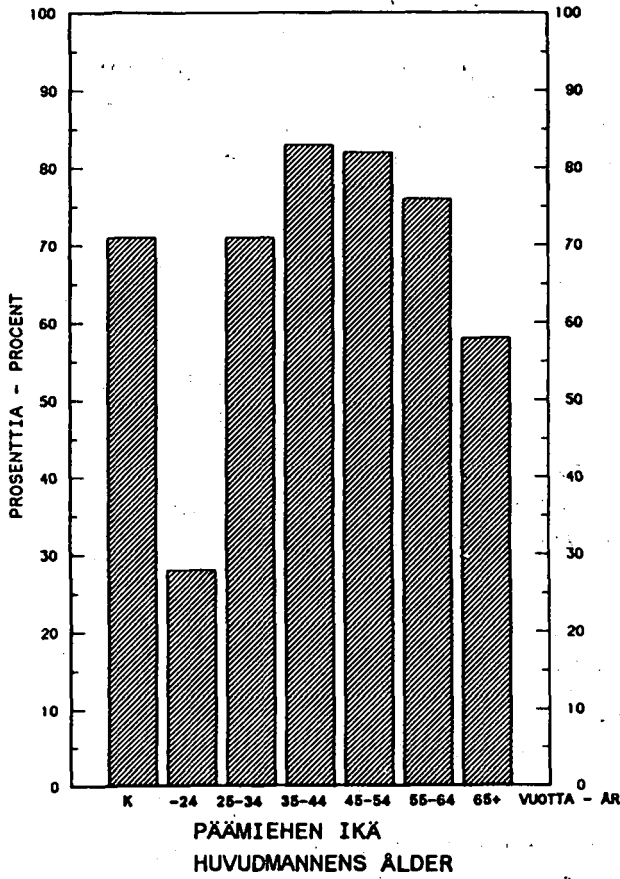
Urvalet i 1985 års hushållsbudgetundersökning omfattade 12 000 hushåll. I det slutliga urvalet ingick drygt 8 500 hushåll, vars uppgifter uppräknats till baspopulationens nivå.

De internationella rekommendationerna för nationalräkenskaperna och inkomstfördelningsstatistiken utgör hushållsbudgetundersökningens teoretiska ram.

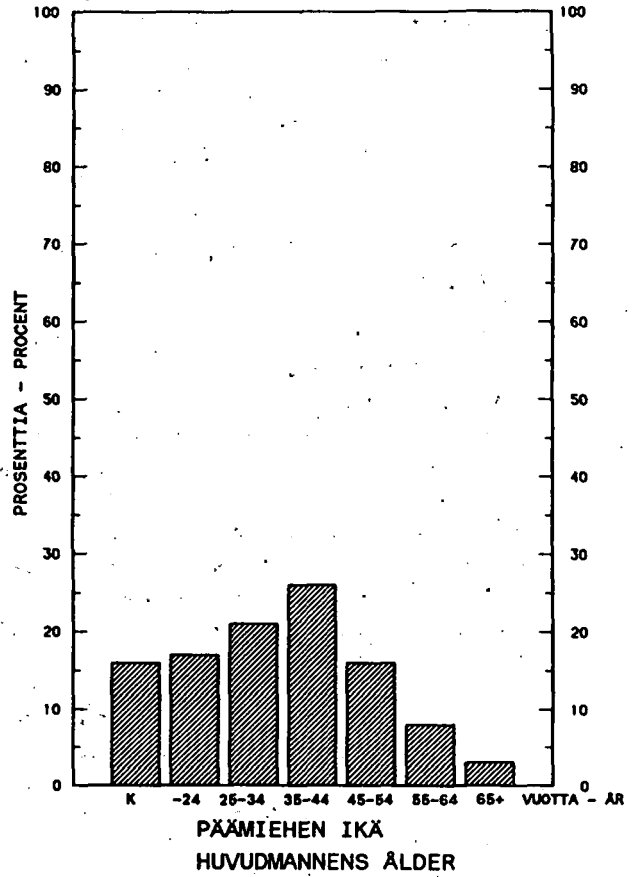
5. BEGREPP OCH KLASSIFICERINGAR

Hushåll. Ett hushåll består av ensamstående personer och personer som bor tillsammans och/eller använder sina inkomster gemensamt. Personer som långa tider varit intagna på anstalt ingår inte i undersökningen.

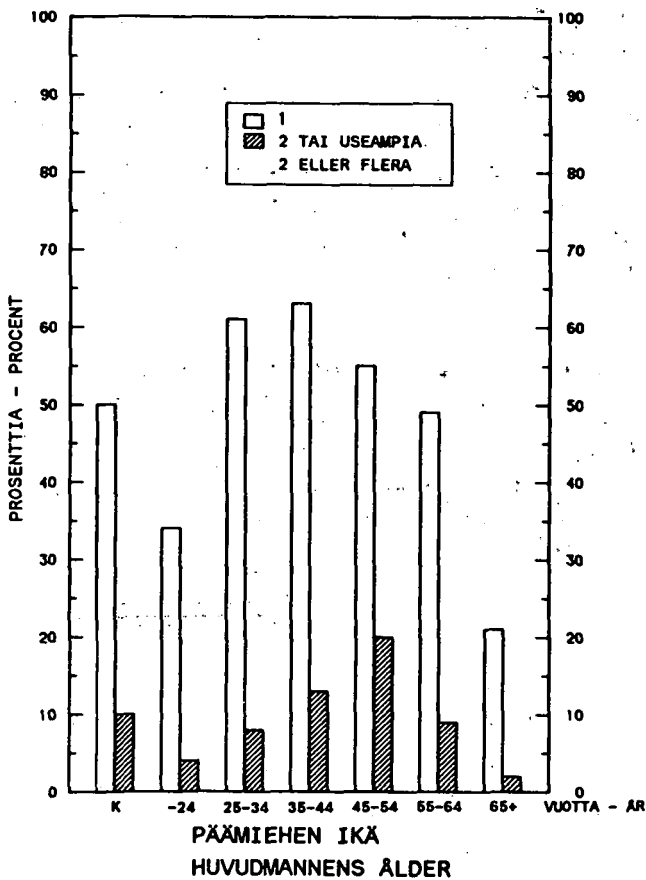
13. PAKASTIN - FRYS



14. VIDEONAUHURI
VIDEOPANDSPELARE



15. OMA AUTO - EGEN BIL



Suuralue, lääni, pääkaupunkiseutu. Alueuokituksina käytetään suuraluejakoa sekä läänijakoa. Suuralueet on muodostettu läänien perusteella. Etelä-Suomeen kuuluvat Uudenmaan, Turun ja Porin, Hämeen ja Kymen lääni sekä Ahvenanmaan maakunta. Väli-Suomea ovat Mikkelin, Pohjois-Karjalan, Kuopion, Keski-Suomen ja Vaasan lääni. Pohjois-Suomeen kuuluvat Oulun ja Lapin lääni. Suuralueuokitusta on käytetty taulukossa 3, jossa esitetään myös erikseen Helsingin omistustiheystiedot. Lääneittäin lasketut omistustiheystiedot esitetään taulukossa 2, jossa Uudenmaan läänin tiedoista on erotettu pääkaupunkiseutua koskevat tiedot. Pääkaupunkiseutuun kuuluvat Helsinki, Espoo, Vantaa ja Kauniainen.

Kotitalouden rakenne. Kotitalouden rakenteella tarkoitetaan kotitalouden jäsenten lukumäärän jakaantumista aikuisiin ja lapsiin. Aikuisia ovat 18 vuotta täyttäneet kotitalouden jäsenet.

Kotitaloustyyppi. Kotitaloustyyppi on luokittelu, joka kuvaa kotitalouden elämäntilannetta. Luokittelukriteerit ovat kotitalouden jäsenten ikä, asema kotitaloudessa (päämies, puoliso) sekä kotitalouden huollettavien lasten lukumäärä. Yhden henkilön kotitaloudet ovat iältään 17 - 64-vuotiaita. Vanhustalouksiin kuuluvat ovat joko yhden tai useamman henkilön talouksia, joiden kaikki jäsenet ovat 65 vuotta täyttäneitä. Kahden huoltajan taloudet ovat "ydinperheitä", joissa kaikki lapset ovat alle 25-vuotiaita huollettavia. Myös yksinhuoltajatalouksiin kuuluvat sellaiset taloudet, joissa kaikki lapset ovat alle 25-vuotiaita huollettavia. "Muihin talouksiin" kuuluu mm. perheitä, joissa huollettavien lasten lisäksi on pääasiassa omilla tulollaan eläviä lapsia ja/tai isovanhempia.

Päämiehen sosioekonominen asema. Päämiehellä tarkoitetaan henkilöä, jonka voidaan katsoa olevan vastuussa kotitalouden toimeentulosta. Sosioekonomisen aseman määrittelyssä käytetään tässä julkaisussa päämiehen pääasiallista toimintaa, ammattiasemaa ja toimialaa. Luokittelu on karkea ja sitä täsmennetään, kun koko tutkimusaineisto on käytettävissä. Kotitalouden sosioekonomista asemaa kuvataan päämiehen sosioekonomisen aseman avulla.

Storområde, län, huvudstadsregionen. Storområdesindelningen och länsindelningen används som områdesklassificering. Storområdena har uppgjorts på basen av länen. Till Södra Finland hör Nyland, Åbo och Björneborgs, Tavastehus och Kymmene län samt Landskapet Åland. Till Mellersta Finland hör S:t Michels, Norra Karelen, Kuopio, Mellersta Finlands och Vasa län. Till Norra Finland hör Uleåborgs och Lapplands län. Storområdesindelningen har använts i tabell 3, där även uppgifter om innehavartätheten i Helsingfors ges separat. Uppgifter om innehavartäthet enligt län ges i tabell 2, där uppgifterna för huvudstadsregionen avskiljts från uppgifterna för Nylands län. Till huvudstadsregionen hör Helsingfors, Esbo, Vanda och Grankulla.

Hushållets sammansättning. Med hushållets sammansättning avses hur antalet hushållsmedlemmar fördelas på vuxna och barn. Till vuxna räknas de hushållsmedlemmar som fyllt 18 år.

Hushållstyp. Hushållstyp är en indelning som beskriver hushållets livscykel. Klassificeringskriterier är hushållsmedlemmarnas ålder, ställning i hushållet (huvudman, maka/make) samt antalet barn som hushållet försörjer. Enpersonshushåll är i åldern 17 - 64-år. Åldringshushållen är en- eller tvåpersonershushåll, vars alla medlemmar fyllt 65 år. Tvåförsörjarfamiljer är "kärnfamiljer", där alla barn är under 25 år, och som föräldrarna försörjer. Till ensamförsörjarhushållen hör även sådana hushåll där alla barn är under 25 år och som föräldern försörjer. Till "övriga hushåll" hör bl.a. familjer där det förutom barn som skall försörjas i huvudsak finns barn och/eller far- eller morföräldrar som i huvudsak lever på egna inkomster.

Huvudmannens socioekonomiska ställning. Med huvudman avses den person som man kan anse ha ansvaret för hushållets utkomst. I denna publikation används vid definiering av socioekonomisk ställning huvudmannens huvudsakliga verksamhet, yrkesställning och näringsgren. Indelningen är grov och den kommer att kompletteras när hela undersökningsmaterialet finns att tillgå. Hushållets socioekonomiska ställning fastställs med hjälp av huvudmannens socioekonomiska ställning.

TAULUKKO 2. KOTITALOUKSIEN KESTOKULUTUSTAVAROIDEN OMISTUS LÄÄNIN JA KUNTA-
MUODON MUKAAN 1985, %.
TABELL 2. HUSHÄLLENS ÄGANDE AV VARAKTIGA KONSUMTIONSVAROR EFTER LÄN OCH
KOMMUNSTYP ÅR 1985, %.

KAIKKI KOTITALOUDET ALLA HUSHÄLL			
YHT.	KAU- PUNGIT	MUUT KUNNAT	
INALLES	STÄDER	ÖVRIGA KOM- MUNER	
KOTITALOUKSIA NÄYTTEESSÄ	8540	4661	3879
ANTAL HUSHÄLL I URVALET			
KOTITALOUKSIA PERUSJOUKOSSA	1964997	1232682	732315
ANTAL HUSHÄLL I POPULATIONEN			
HENKILÖITÄ NÄYTTEESSÄ	27836	14295	13541
ANTAL PERSONER I URVALET			
HENKILÖITÄ PERUSJOUKOSSA	4860578	2903241	1957337
ANTAL PERSONER I POPULATIONEN			
KOTITALOUDEN KESKIKOKO	2,5	2,4	2,7
ANTAL PERSONER PER HUSHÄLL			
JÄÄKAAPPI	96	97	94
KYLSKÅP			
PAKASTIN	71	68	78
FRYS			
KOTIKYLMIO	12	11	13
HEMKYLUM			
ASTIANPESUKONE	18	18	19
DISKMASKIN			
AUTOMAATTIPESUKONE	69	69	69
AUTOMATTVÄTTMASKIN			
KUIVAUSLINKO	11	9	15
TORKCENTRIFUG			
KUIVAUSRUMPU TAI -KAAPPI	3	4	3
TORKTUMLARE ELLER -SKÅP			
MANKELI TAI SILITYSKONE	25	22	31
MANGEL ELLER STRYKMASKIN			
PÖLYNIMURI	93	94	90
DAMMSUGARE			
SÄHKÖOMPELUKONE	57	58	55
ELEKTRISK SYMASKIN			
VÄRITELEVISIO	75	78	69
FÄRGTELEVISION			
MUSTAVALKOINEN TELEVISIO	35	33	39
SVART-VIT TELEVISION			
VIDEONAUHURI	16	18	12
VIDEOBANDSPELARE			
LEVYSOITIN, NAUHURI	68	72	62
SKIVSPELARE, MAGNETOFON			
KOTITIETOKONE	6	7	4
HEMDATOR			
OMA AUTO, 1 KPL	50	48	52
EGEN BIL, 1 ST.			
OMA AUTO, 2+ KPL	10	7	14
EGEN BIL, 2+ ST.			
ASUNTOVAUNU	2	2	2
HUSVAGN			
MOOTTORIPYÖRÄ	3	2	3
MOTORCYKEL			
MOPEDI TAI SKOOTTERI	9	5	15
MOPED ELLER SCOOTER			
MOOTTORI- TAI PURJEVENE	14	13	16
MOTOR- ELLER SEGELBÅT			
SOUTUVENE TAI JOLLA	26	23	31
RODDBÅT, JOLLE			
VAIHDEPYÖRÄ, 1 KPL	26	27	26
VÄXELCYKEL, 1 ST.			
VAIHDEPYÖRÄ, 2+ KPL	24	25	21
VÄXELCYKEL, 2+ ST.			
PUHELIN	88	88	87
TELEFON			
PIANO, SÄHKÖURUT, HARMONI	17	17	19
PIANO, ELEKTRISK ORGEL			
SÄHKÖKIRJOITUSKONE	6	7	5
ELEKTRISK SKRIVMASKIN			

TAULUKKO 2. JATK.
TABELL 2. FORTS.

UUDENMAAN LÄÄNI NYLANDS LÄN				
	YHT. INALLES	PÄÄKAU- PUNKI- SEUTU HUVED- STADS- REG.	MUUT KAU- PUNGIT ÖVRIGA STÄDER	MUUT KUNNAT ÖVRIGA KOM- MUNER
KOTITALOUKSIA NÄYTTEESSÄ ANTAL HUSHÄLL I URVALET	1510	960	247	303
KOTITALOUKSIA PERUSJOUKOSSA ANTAL HUSHÄLL I POPULATIONEN	506737	350758	70887	85092
HENKILÖITÄ NÄYTTEESSÄ ANTAL PERSONER I URVALET	4536	2775	780	981
HENKILÖITÄ PERUSJOUKOSSA ANTAL PERSONER I POPULATIONEN	1169814	782204	172436	215175
KOTITALOUDEN KESKIKOKO ANTAL PERSONER PER HUSHÄLL	2,3	2,2	2,4	2,5
JÄÄKAAPPI KYLSKÅP	97	98	96	98
PAKASTIN FRYS	68	65	75	76
KOTIKYLMIO HEMKYLRUM	10	9	16	11
ASTIANPESUKONE DISKMASKIN	21	21	21	21
AUTOMAATTIPESUKONE AUTOMATTVÄTTMASKIN	71	68	80	78
KUIVAUSLINKO TORKCENTRIFUG	7	3	17	13
KUIVAUSRUMPU TAI -KAAPPI TORKTUMLARE ELLER -SKÅP	5	5	4	6
MANKELI TAI SILITYSKONE MANGEL ELLER STRYKMASKIN	21	16	30	32
PÖLYNIMURI DAMMSUGARE	96	96	97	93
SÄHKÖOMPELUKONE ELEKTRISK SYMASKIN	60	59	63	60
VÄRITELEVISIO FÄRGTELEVISION	80	80	86	75
MUSTAVALKOINEN TELEVISIO SVART-VIT TELEVISION	31	31	27	36
VIDEONAUHURI VIDEObANDSPELARE	19	20	19	17
LEVYSOITIN, NAUHURI SKIVSPELARE, MAGNETOFON	74	77	69	64
KOTITIETOKONE HEMDATOR	7	8	6	6
OMA AUTO, 1 KPL EGEN BIL, 1 ST.	46	44	50	50
OMA AUTO, 2+ KPL EGEN BIL, 2+ ST.	7	5	9	15
ASUNTOVAUNU HUSVAGN	2	2	2	3
MOOTTORIPYÖRÄ MOTORCYKEL	3	2	3	3
MOPEDI TAI SKOOTTERI MOPED ELLER SCOOTER	5	2	7	11
MOOTTORI- TAI PURJEVENE MOTOR- ELLER SEGELBÅT	12	12	14	12
SOUTUVENE TAI JOLLA RODDBÅT, JOLLE	21	21	22	20
VAIHDEPYÖRÄ, 1 KPL VÄXELCYKEL, 1 ST.	26	25	31	27
VAIHDEPYÖRÄ, 2+ KPL VÄXELCYKEL, 2+ ST.	25	25	27	22
PUHELIN TELEFON	94	94	96	89
PIANO, SÄHKÖURUT, HARMONI PIANO, ELEKTRISK ORGEL	16	15	16	16
SÄHKÖKIRJOITUSKONE ELEKTRISK SKRIVMASKIN	10	11	8	7

TAULUKKO 2. JATK.
TABELL 2. FORTS.

	TURUN JA PORIN LÄÄNI JA AHVENANMAAN MAAKUNTA ÅBO OCH BJÖRNEBORGS LÄN, ÅLAND			HÄMEEN LÄÄNI TAVASTEHS LÄN		
	YHT. INALLES	KAU- PUNGIT STÄDER	MUUT KUNNAT ÖVRIGA KOM- MUNER	YHT. INALLES	KAU- PUNGIT STÄDER	MUUT KUNNAT ÖVRIGA KOM- MUNER
KOTITALOUKSIA NÄYTTEESSÄ ANTAL HUSHÄLL I URVALET	1221	668	553	1086	676	410
KOTITALOUKSIA PERUSJOUKOSSA. ANTAL HUSHÄLL I POPULATIONEN	295225	182335	112890	281947	187526	94421
HENKILÖITÄ NÄYTTEESSÄ ANTAL PERSONER I URVALET	3875	2030	1845	3329	1938	1391
HENKILÖITÄ PERUSJOUKOSSA ANTAL PERSONER I POPULATIONEN	731013	434092	296921	670014	417759	252255
KOTITALOUDEN KESKIKOKO ANTAL PERSONER PER HUSHÄLL	2,5	2,4	2,6	2,4	2,2	2,7
JÄÄKAAPPI	96	96	95	95	96	93
KYLSKÄP						
PAKASTIN	72	67	80	68	63	79
FRYS						
KOTIKYLMIÖ	13	12	14	12	11	15
HEMKYLRUM						
ASTIANPESUKONE	18	17	20	17	15	21
DISKMASKIN						
AUTOMAATTIPESUKONE	70	71	70	70	70	70
AUTOMATTVÄTTMASKIN						
KUIVAUSLINKO	13	11	17	10	8	13
TORKCENTRIFUG						
KUIVAUSRUMPU TAI -KAAPPI	3	3	3	2	2	3
TORKTUMLARE ELLER -SKÄP						
MANKELI TAI SILITYSKONE	32	28	40	26	20	36
MANGEL ELLER STRYKMASKIN						
PÖLYNIMURI	94	93	95	94	95	92
DAMMSUGARE						
SÄHKÖMPELUKONE	58	59	58	59	57	61
ELEKTRISK SYMASKIN						
VÄRITELEVISIO	76	77	74	74	76	71
FÄRGTELEVISION						
MUSTAVALKOINEN TELEVISIO	36	35	38	37	37	39
SVART-VIT TELEVISION						
VIDEONAUHURI	16	18	13	15	16	13
VIDEOBANDSPELARE						
LEVYSOITIN, NAUHURI	71	74	67	67	70	62
SKIVSPELARE, MAGNETOFON						
KOTITIIETOKONE	6	7	5	5	5	6
HEMDATOR						
OMA AUTO, 1 KPL	53	52	53	47	46	50
EGEN BIL, 1 ST.						
OMA AUTO, 2+ KPL	12	8	18	10	7	16
EGEN BIL, 2+ ST.						
ASUNTOVAUNU	2	3	2	2	2	2
HUSVAGN						
MOOTTORIPYÖRÄ	3	3	3	3	2	5
MOTORCYKEL						
MOPEDI TAI SKOOTTERI	11	7	17	7	4	13
MOPED ELLER SCOOTER						
MOOTTORI- TAI PURJEVENE	14	14	14	9	8	11
MOTOR- ELLER SEGELBÄT						
SOUTUVENE TAI JOLLA	23	21	26	27	24	33
ROddbÄT, JOLLE						
VAIHDEPYÖRÄ, 1 KPL	25	25	23	23	24	21
VÄXELCYKEL, 1 ST.						
VAIHDEPYÖRÄ, 2+ KPL	26	27	24	25	23	27
VÄXELCYKEL, 2+ ST.						
PUHELIN	85	82	89	87	85	91
TELEFON						
PIANO, SÄHKÖURUT, HARMONI	18	18	19	18	16	21
PIANO, ELEKTRISK ORGEL						
SÄHKÖKIRJOITUSKONE	5	5	4	5	5	6
ELEKTRISK SKRIVMASKIN						

TAULUKKO 2. JATK.
TABELL 2. FORTS.

	KYMEN LÄÄNI KYMME NE LÄN			MIKKELIN LÄÄNI S:T MICHELS LÄN		
	YHT. INALLES	KAU- PUNGIT STÄDER	MUUT KUNNAT ÖVRIGA KOM- MUNER	YHT. INALLES	KAU- PUNGIT STÄDER	MUUT KUNNAT ÖVRIGA KOM- MUNER
KOTITALOUKSIA NÄYTTEESSÄ ANTAL HUSHÄLL I URVALET	536	359	177	554	215	339
KOTITALOUKSIA PERUSJOUKOSSA ANTAL HUSHÄLL I POPULATIONEN	135033	93370	41663	86555	37114	49442
HENKILÖITÄ NÄYTTEESSÄ ANTAL PERSONER I URVALET	1731	1126	605	1772	666	1106
HENKILÖITÄ PERUSJOUKOSSA ANTAL PERSONER I POPULATIONEN	340337	232032	108305	207565	89651	117914
KOTITALOUDEN KESKIKOKO ANTAL PERSONER PER HUSHÄLL	2,5	2,5	2,6	2,4	2,4	2,4
JÄÄKAAPPI KYLSKÅP	94	96	91	94	96	93
PAKASTIN FRYS	73	69	81	71	71	71
KOTIKYLMIO HEMKYLRUM	17	15	21	10	11	10
ASTIANPESUKONE DISKMASKIN	13	11	18	12	12	12
AUTOMAATTIPESUKONE AUTOMATTVÄTTMASKIN	65	63	69	57	62	53
KUIVAUSLINKO TORKCENTRIFUG	13	12	16	10	8	12
KUIVAUSRUMPU TAI -KAAPPI TORKTUMLARE ELLER -SKÅP	4	4	3	1	1	1
MANKELI TAI SILITYSKONE MANGEL ELLER STRYKMASKIN	27	24	36	17	12	20
PÖLYNIMURI DAMMSUGARE	94	94	92	86	93	81
SÄHKÖOMPELUKONE ELEKTRISK SYMASKIN	52	54	49	47	54	42
VÄRITELEVISIO FÄRGTELEVISION	77	76	78	67	78	59
MUSTAVALKOINEN TELEVISIO SVART-VIT TELEVISION	34	34	34	41	32	47
VIDEONAUHURI VIDEOBANDSPELARE	17	19	13	15	19	11
LEVYSOITIN, NAUHURI SKIVSPELARE, MAGNETOFON	66	66	66	55	63	49
KOTITIIETOKONE HEMDATOR	5	5	4	4	6	3
OMA AUTO, 1 KPL EGEN BIL, 1 ST.	50	49	51	47	52	44
OMA AUTO, 2+ KPL EGEN BIL, 2+ ST.	10	9	12	8	5	10
ASUNTOVAUNU HUSVAGN	1	1	1	1	-	1
MOOTTORIPYÖRÄ MOTORCYKEL	3	3	3	4	2	5
MOPEDI TAI SKOOTTERI MOPED ELLER SCOOTER	10	7	18	12	5	16
MOOTTORI- TAI PURJEVENE MOTOR- ELLER SEGELBÅT	15	14	15	20	14	24
SOUTUVENE TAI JOLLA RODDBÅT, JOLLE	29	27	32	36	30	41
VAIHDEPYÖRÄ, 1 KPL VÄXELCYKEL, 1 ST.	28	27	30	23	21	25
VAIHDEPYÖRÄ, 2+ KPL VÄXELCYKEL, 2+ ST.	23	27	14	17	24	11
PUHELIN TELEFON	92	93	88	84	86	82
PIANO, SÄHKÖURUT, HARMONI PIANO, ELEKTRISK ORGEL	15	16	14	16	17	14
SÄHKÖKIRJOITUSKONE ELEKTRISK SKRIVMASKIN	4	3	5	4	4	4

TAULUKKO 2. JATK.
TABELL 2. FORTS.

	POHJOIS-KARJALAN LÄÄNI NORRA KARELENS LÄN			KUOPION LÄÄNI KUOPIO LÄN		
	YHT. INALLES	KAU- PUNGIT STÄDER	MUUT KUNNAT ÖVRIGA KOM- MUNER	YHT. INALLES	KAU- PUNGIT STÄDER	MUUT KUNNAT ÖVRIGA KOM- MUNER
KOTITALOUKSIA NÄYTTTEESSÄ ANTAL HUSHÄLL I URVALET	557	261	296	549	262	287
KOTITALOUKSIA PERUSJOUKOSSA ANTAL HUSHÄLL I POPULATIONEN	70405	37164	33241	100906	56080	44826
HENKILÖITÄ NÄYTTTEESSÄ ANTAL PERSONER I URVALET	1834	777	1057	1839	810	1029
HENKILÖITÄ PERUSJOUKOSSA ANTAL PERSONER I POPULATIONEN	175826	85366	90460	252764	132952	119812
KOTITALOUDEN KESKIKOKO ANTAL PERSONER PER HUSHÄLL	2,5	2,3	2,7	2,5	2,4	2,7
JÄÄKAAPPI	94	95	93	93	97	89
KYLSKÄP						
PAKASTIN FRYS	79	77	81	76	73	78
KOTIKYLMIO HEMKYLUM	9	8	10	15	14	16
ASTIANPESUKONE DISKMASKIN	15	13	17	17	20	15
AUTOMAATTIPESUKONE AUTOMATTVÄTTMASKIN	69	68	71	65	67	63
KUIVAUSLINKO TORKCENTRIFUG	9	7	11	11	11	11
KUIVAUSRUMPU TAI -KAAPPI TORKTUMLARE ELLER -SKÄP	2	2	3	4	6	2
MANKELI TAI SILITYSKONE MANGEL ELLER STRYKMASKIN	18	20	16	21	24	18
PÖLYNIMURI DAMMSUGARE	86	86	85	90	93	85
SÄHKÖMPELUKONE ELEKTRISK SYMASKIN	51	52	51	56	58	52
VÄRITELEVISIO FÄRGTELEVISION	70	77	64	66	69	62
MUSTAVALKOINEN TELEVISIO SVART-VIT TELEVISION	35	32	37	38	37	40
VIDEONAUHURI VIDEOBANDSPELARE	13	15	11	13	17	7
LEVYSOITIN, NAUHURI SKIVSPELARE, MAGNETOFON	66	71	61	62	66	57
KOTITIETOKONE HEMDATOR	5	8	2	5	7	2
OMA AUTO, 1 KPL EGEN BIL, 1 ST.	53	53	53	46	46	47
OMA AUTO, 2+ KPL EGEN BIL, 2+ ST.	9	8	10	8	6	11
ASUNTOVAUNU HUSVAGN	3	3	2	2	2	2
MOOTTORIPYÖRÄ MOTORCYKEL	2	2	2	3	3	4
MOPEDI TAI SKOOTTERI MOPED ELLER SCOOTER	15	10	19	10	5	16
MOOTTORI- TAI PURJEVENE MOTOR- ELLER SEGELBÄT	26	26	25	20	19	21
SOUTUVENE TAI JOLLA RODDBÄT, JOLLE	33	29	36	31	22	41
VAIHDEPYÖRÄ, 1 KPL VÄXELCYKEL, 1 ST.	27	30	23	27	28	25
VAIHDEPYÖRÄ, 2+ KPL VÄXELCYKEL, 2+ ST.	20	22	18	18	24	11
PUHELIN TELEFON	84	81	88	86	86	85
PIANO, SÄHKÖURUT, HARMONI PIANO, ELEKTRISK ORGEL	13	16	11	17	16	18
SÄHKÖKIRJOITUSKONE ELEKTRISK SKRIVMASKIN	4	6	3	2	3	2

TAULUKKO 2. JATK.
TABELL 2. FORTS.

	KESKI-SUOMEN LÄÄNI MELLERSTA FINLANDS LÄN			VAASAN LÄÄNI VASA LÄN		
	YHT. INALLES	KAU- PUNGIT STÄDER	MUUT KUNNAT ÖVRIGA KOM- MUNER	YHT. INALLES	KAU- PUNGIT STÄDER	MUUT KUNNAT ÖVRIGA KOM- MUNER
KOTITALOUKSIA NÄYTTEESSÄ ANTAL HUSHÄLL I URVALET	528	194	334	751	301	450
KOTITALOUKSIA PERUSJOUKOSSA ANTAL HUSHÄLL I POPULATIONEN	96519	39118	57401	162889	73278	89611
HENKILÖITÄ NÄYTTEESSÄ ANTAL PERSONER I URVALET	1749	610	1139	2656	1005	1651
HENKILÖITÄ PERUSJOUKOSSA ANTAL PERSONER I POPULATIONEN	245204	95366	149838	439655	189523	250133
KOTITALOUDEN KESKIKOKO ANTAL PERSONER PER HUSHÄLL	2,5	2,4	2,6	2,7	2,6	2,8
JÄÄKAAPPI	93	97	91	95	95	95
KYLSKÅP						
PAKASTIN	72	70	73	76	70	82
FRYS						
KOTIKYLMIO HEMKYLUM	12	14	10	10	9	11
ASTIANPESUKONE DISKMASKIN	18	16	19	20	22	19
AUTOMAATTIPESUKONE AUTOMATTVÄTTMASKIN	66	71	62	69	67	71
KUIVAUSLINKO TORKCENTRIFUG	14	15	13	12	10	14
KUIVAUSRUMPU TAI -KAAPPI TORKTUMLARE ELLER -SKÅP	3	4	3	2	1	3
MANKELI TAI SILITYSKONE MANGEL ELLER STRYKMASKIN	21	16	24	34	27	40
PÖLYNIMURI DAMMSUGARE	90	96	86	91	91	91
SÄHKÖMPELUKONE ELEKTRISK SYMASKIN	58	63	55	58	63	54
VÄRITELEVISIO FÄRGTELEVISION	70	76	65	72	78	68
MUSTAVALKOINEN TELEVISIO SVART-VIT TELEVISION	39	35	41	36	33	39
VIDEONAUHURI VIDEOBANDSPELARE	12	14	11	13	14	12
LEVYSOITIN, NAUHURI SKIVSPELARE, MAGNETOFON	70	77	66	65	69	61
KOTITIIETOKONE HEMDATOR	6	8	4	5	4	5
OMA AUTO, 1 KPL EGEN BIL, 1 ST.	50	53	47	51	50	52
OMA AUTO, 2+ KPL EGEN BIL, 2+ ST.	11	7	13	15	13	17
ASUNTOVAUNU HUSVAGN	1	2	1	2	2	2
MOOTTORIPYÖRÄ MOTORCYKEL	2	2	3	2	2	3
MOPEDI TAI SKOOTTERI MOPED ELLER SCOOTER	10	6	12	13	8	17
MOOTTORI- TAI PURJEVENE MOTOR- ELLER SEGELBÅT	16	11	19	17	17	16
SOUTUVENE TAI JOLLA RODDBÅT, JOLLE	40	35	44	20	20	20
VAIHDEPYÖRÄ, 1 KPL VÄXELCYKEL, 1 ST.	31	30	32	25	25	24
VAIHDEPYÖRÄ, 2+ KPL VÄXELCYKEL, 2+ ST.	20	21	20	25	29	21
PUHELIN TELEFON	85	87	83	82	77	86
PIANO, SÄHKÖURUT, HARMONI PIANO, ELEKTRISK ORGEL	19	17	21	21	20	21
SÄHKÖKIRJOITUSKONE ELEKTRISK SKRIVMASKIN	6	6	7	5	3	6

TAULUKKO 2. JATK.
TABELL 2. FORTS.

	OULUN LÄÄNI ULEÅBORGS LÄN			LAPIN LÄÄNI LAPPLANDS LÄN		
	YHT. INALLES	KAU- PUNGIT STÄDER	MUUT KUNNAT ÖVRIGA KOM- MUNER	YHT. INALLES	KAU- PUNGIT STÄDER	MUUT KUNNAT ÖVRIGA KOM- MUNER
KOTITALOUKSIA NÄYTTTEESSÄ ANTAL HUSHÄLL I URVALET	710	285	425	538	233	305
KOTITALOUKSIA PERUSJOUKOSSA ANTAL HUSHÄLL I POPULATIONEN	154541	70217	84324	74240	34837	39403
HENKILÖITÄ NÄYTTTEESSÄ ANTAL PERSONER I URVALET	2637	999	1638	1878	779	1099
HENKILÖITÄ PERUSJOUKOSSA ANTAL PERSONER I POPULATIONEN	427913	178613	249300	200472	93248	107225
KOTITALOUDEN KESKIKOKO ANTAL PERSONER PER HUSHÄLL	2,8	2,5	3,0	2,7	2,7	2,7
JÄÄKAAPPI	96	98	95	94	96	92
KYLSKÄP						
PAKASTIN FRYS	74	71	77	72	67	76
KOTIKYLMIO HEMKYLRUM	11	11	11	10	10	11
ASTIANPESUKONE DISKMASKIN	21	22	20	23	24	22
AUTOMAATTIPESUKONE AUTOMATTVÄTTMASKIN	72	72	72	70	70	70
KUIVAUSLINKO TORKCENTRIFUG	15	10	18	18	12	23
KUIVAUSRUMPU TAI -KAAPPI TORKTUMLARE ELLER -SKÄP	3	3	2	4	4	4
MANKELI TAI SILITYSKONE MANGEL ELLER STRYKMASKIN	24	26	23	27	25	29
PÖLYNIMURI DAMMSUGARE	92	94	90	94	96	93
SÄHKÖOMPELUKONE ELEKTRISK SYMASKIN	57	59	55	57	56	58
VÄRITELEVISIO FÄRGTELEVISION	70	75	66	78	85	72
MUSTAVALKOINEN TELEVISIO SVART-VIT TELEVISION	36	34	37	35	35	36
VIDEONAUHURI VIDEOBANDSPELARE	13	18	9	12	18	7
LEVYSOITIN, NAUHURI SKIVSPELARE, MAGNETOFON	62	63	61	68	73	65
KOTITIIETOKONE HEMDATOR	3	4	3	6	8	5
OMA-AUTO, 1 KPL EGEN BIL, 1 ST.	57	52	61	54	56	53
OMA-AUTO, 2+ KPL EGEN BIL, 2+ ST.	10	10	11	10	10	10
ASUNTOVAUNU HUSVAGN	2	3	2	2	3	2
MOOTTORIPYÖRÄ MOTORCYKEL	3	5	2	3	4	2
MOPEDI TAI SKOOTTERI MOPED ELLER SCOOTER	10	6	14	11	3	18
MOOTTORI- TAI PURJEVENE MOTOR- ELLER SEGELBÄT	15	12	17	18	16	20
SOUTUVENE TAI JOLLA RODDBÄT, JOLLE	28	20	35	33	27	37
VAIHDEPYÖRÄ, 1 KPL VÄXELCYKEL, 1 ST.	32	37	28	29	31	27
VAIHDEPYÖRÄ, 2+ KPL VÄXELCYKEL, 2+ ST.	25	28	22	25	32	18
PUHELIN TELEFON	83	84	82	85	86	84
PIANO, SÄHKÖURUT, HARMONI PIANO, ELEKTRISK ORGEL	22	20	23	18	17	18
SÄHKÖKIRJOITUSKONE ELEKTRISK SKRIVMASKIN	4	6	3	4	4	4

TAULUKKO 3. KOTITALOUKSIEN KESTOKULUTUSTAVAROIDEN OMISTUS SUURALUEEN JA KUNTAMUODON MUKAAN 1985, %.
 TABELL 3. HUSHÄLLENS ÄGANDE AV VARAKTIGA KONSUMTIONSVAROR EFTER STOROMRÅDE OCH KOMMUNSTYP ÅR 1985, %.

	KAUPUNGIT - STÄDER					
	KAIKKI KOTITA- LOUDET ALLA HUSHÄLL	YHT. INALLES	HEL- SINKI HEL- SING- FORS	MUU ETELÄ- SUOMI ÖVRIGA SÖDRA FINLAND	VÄLI- SUOMI MEL- LERSTA FINLAND	POHJOIS- SUOMI NORRA FINLAND
KOTITALOUKSIA NÄYTTEESSÄ	8540	4661	567	2343	1233	518
ANTAL HUSHÄLL I URVALET						
KOTITALOUKSIA PERUSJOUKOSSA	1964997	1232682	226361	658515	242753	105054
ANTAL HUSHÄLL I POPULATIONEN						
HENKILÖITÄ NÄYTTEESSÄ	27836	14295	1520	7129	3868	1778
ANTAL PERSONER I URVALET						
HENKILÖITÄ PERUSJOUKOSSA	4860578	2903241	460887	1577636	592857	271861
ANTAL PERSONER I POPULATIONEN						
KOTITALOUDEN KESKIKOKO	2,5	2,4	2,0	2,4	2,4	2,6
ANTAL PERSONER PER HUSHÄLL						
JÄÄKAAPPI	96	97	97	97	96	97
KYLSKÅP						
PAKASTIN	71	68	60	68	72	70
FRYS						
KOTIKYLMIO	12	11	7	12	11	10
HEMKYLUM						
ASTIANPESUKONE	18	18	17	18	18	22
DISKMASKIN						
AUTOMAATTIPESUKONE	69	69	61	73	67	71
AUTOMATTVÄTTMASKIN						
KUIVAUSLINKO	11	9	3	10	10	11
TORKCENTRIFUG						
KUIVAUSRUMPU TAI -KAAPPI	3	4	5	4	3	3
TORKTUMLARE ELLER -SKÅP						
MANKELI TAI SILITYSKONE	25	22	14	24	21	25
MANGEL ELLER STRYKMASKIN						
PÖLYNIMURI	93	94	95	95	92	95
DAMMSUGARE						
SÄHKÖOMPELUKONE	57	58	56	59	59	58
ELEKTRISK SYMASKIN						
VÄRITELEVISIO	75	78	78	79	75	78
FÄRGTELEVISION						
MUSTAVALKOINEN TELEVISIO	35	33	29	34	34	34
SVART-VIT TELEVISION						
VIDEONAUHURI	16	18	19	18	16	18
VIDEOBANDSPELARE						
LEVYSOITIN, NAUHURI	68	72	75	72	69	66
SKIVSPELARE, MAGNETOFON						
KOTITIIETOKONE	6	7	6	7	6	5
HEMDATOR						
OMA AUTO, 1 KPL	50	48	38	50	50	54
EGEN BIL, 1 ST.						
OMA AUTO, 2+ KPL	10	7	4	8	8	10
EGEN BIL, 2+ ST.						
ASUNTOVAUNU	2	2	2	2	2	3
HUSVAGN						
MOOTTORIPYÖRÄ	3	2	1	3	2	5
MOTORCYKEL						
MOPEDI TAI SKOOTTERI	9	5	2	5	7	5
MOPED ELLER SCOOTER						
MOOTTORI- TAI PURJEVENE	14	13	12	12	17	14
MOTOR- ELLER SEGELBÅT						
SOUTUVENE TAI JOLLA	26	23	21	23	26	22
RODDBÅT, JOLLE						
VAIHDEPYÖRÄ, 1 KPL	26	27	24	26	27	35
VÄXELCYKEL, 1 ST.						
VAIHDEPYÖRÄ, 2+ KPL	24	25	21	27	25	29
VÄXELCYKEL, 2+ ST.						
PUHELIN	88	88	94	89	83	85
TELEFON						
PIANO, SÄHKÖURUT, HARMONI	17	17	14	17	17	19
PIANO, ELEKTRISK ORGEL						
SÄHKÖKIRJOITUSKONE	6	7	11	6	4	5
ELEKTRISK SKRIVMASKIN						

TAULUKKO 3. JATK.
TABELL 3. FORTS.

	MUUT KUNNAT - ÖVRIGA KOMMUNER			
YHT.	ETELÄ- SUOMI	VÄLI- SUOMI	POHJOIS- SUOMI	
INALLES	SÖDRA FINLAND	MEL- LERSTA FINLAND	NORRA FINLAND	
KOTITALOUKSIA NÄYTTEESSÄ	3879	1443	1706	730
ANTAL HUSHÄLL I URVALET				
KOTITALOUKSIA PERUSJOUKOSSA	732315	334066	274521	123727
ANTAL HUSHÄLL I POPULATIONEN				
HENKILÖITÄ NÄYTTEESSÄ	13541	4822	5982	2737
ANTAL PERSONER I URVALET				
HENKILÖITÄ PERUSJOUKOSSA	1957337	872656	728157	356524
ANTAL PERSONER I POPULATIONEN				
KOTITALOUDEN KESKIKOKO	2,7	2,6	2,7	2,9
ANTAL PERSONER PER HUSHÄLL				
JÄÄKAAPPI	94	95	92	94
KYLSKÅP				
PAKASTIN	78	79	77	76
FRYS				
KOTIKYLMIO	13	15	12	11
HEMKYLRUM				
ASTIANPESUKONE	19	20	17	21
DISKMASKIN				
AUTOMAATTIPESUKONE	69	72	65	71
AUTOMATTVÄTTMASKIN				
KUIVAUSLINKO	15	15	13	20
TORKCENTRIFUG				
KUIVAUSRUMPU TAI -KAAPPI	3	4	2	3
TORKTUMLARE ELLER -SKÅP				
MANKELI TAI SILITYSKONE	31	36	27	25
MANGEL ELLER STRYKMASKIN				
PÖLYNIMURI	90	93	87	91
DAMMSUGARE				
SÄHKÖMPELUKONE	55	58	52	56
ELEKTRISK SYMASKIN				
VÄRITELEVISIO	69	74	64	68
FÄRGTELEVISION				
MUSTAVALKOINEN TELEVISIO	39	37	41	37
SVART-VIT TELEVISION				
VIDEONAUHURI	12	14	11	8
VIDEOBANDSPELARE				
LEVYSOITIN, NAUHURI	62	65	59	62
SKIVSPELARE, MAGNETOFON				
KOTITIETOKONE	4	5	4	3
HEMDATOR				
OMA AUTO, 1 KPL	52	51	49	59
EGEN BIL, 1 ST.				
OMA AUTO, 2+ KPL	14	16	13	11
EGEN BIL, 2+ ST.				
ASUNTOVAUNU	2	2	2	2
HUSVAGN				
MOOTTORIPYÖRÄ	3	4	3	2
MOTORCYKEL				
MOPEDI TAI SKOOTTERI	15	15	16	16
MOPED ELLER SCOOTER				
MOOTTORI- TAI PURJEVENE	16	13	20	18
MOTOR- ELLER SEGELBÅT				
SOUTUVENE TAI JOLLA	31	27	34	36
RODDBÅT, JOLLE				
VAIHDEPYÖRÄ, 1 KPL	26	24	26	28
VÄXELCYKEL, 1 ST.				
VAIHDEPYÖRÄ, 2+ KPL	21	23	17	21
VÄXELCYKEL, 2+ ST.				
PUHELIN	87	89	85	82
TELEFON				
PIANO, SÄHKÖURUT, HARMONI	19	18	18	22
PIANO, ELEKTRISK ORGEL				
SÄHKÖKIRJOITUSKONE	5	5	5	3
ELEKTRISK SKRIVMASKIN				

TAULUKKO 4. KOTITALOUKSIEN KESTOKULUTUSTAVAROIDEN OMISTUS KOTITALOUDEN KOON JA RAKENTEEN MUKAAN 1985, %.
 TABELL 4. HUSHÄLLENS ÄGANDE AV VARAKTIGA KONSUMTIONSVAROR EFTER HUSHÄLLETS STORLEK OCH SAMMANSÄTTNING ÅR 1985, %.

	KAIKKI KOTITA- LOUDET	1 HEN- KILÖN TALOUDET	2 HENKILÖN TALOUDET 2 PERSONERS HUSHÄLL		
			YHT.	2 AI- KUISTA	1 AI- KUINEN, 1 LAPSI 1 VUXEN, 1 BARN
	ALLA HUSHÄLL	EN PER- SONS HUSHÄLL	INALLES	2 VUXNA	
KOTITALOUKSIA NÄYTTTEESSÄ	8540	1061	1886	1757	129
ANTAL HUSHÄLL I URVALET					
KOTITALOUKSIA PERUSJOUKOSSA	1964997	601396	533357	494820	38537
ANTAL HUSHÄLL I POPULATIONEN					
HENKILÖITÄ NÄYTTTEESSÄ	27836	1061	3772	3514	258
ANTAL PERSONER I URVALET					
HENKILÖITÄ PERUSJOUKOSSA	4860578	601396	1066714	989641	77073
ANTAL PERSONER I POPULATIONEN					
KOTITALOUDEN KESKIKOKO	2,5	1,0	2,0	2,0	2,0
ANTAL PERSONER PER HUSHÄLL					
JÄÄKAAPPI	96	94	97	97	99
KYLSKÅP					
PAKASTIN	71	42	74	75	60
FRYS					
KOTIKYLMIO	12	5	10	10	10
HEMKYLUM					
ASTIANPESUKONE	18	3	10	10	11
DISKMASKIN					
AUTOMAATTIPESUKONE	69	39	70	70	77
AUTOMATTVÄTTMASKIN					
KUIVAUSLINKO	11	7	12	13	4
TORKCENTRIFUG					
KUIVAUSRUMPU TAI -KAAPPI	3	2	3	3	1
TORKTUMLARE ELLER -SKÅP					
MANKELI TAI SILITYSKONE	25	12	28	30	8
MANGEL ELLER STRYKMASKIN					
PÖLYNIMURI	93	83	96	96	94
DAMMSUGARE					
SÄHKÖOMPELUKONE	57	29	54	54	58
ELEKTRISK SYMASKIN					
VÄRITELEVISIO	75	53	77	77	79
FÄRGTELEVISION					
MUSTAVALKOINEN TELEVISIO	35	36	33	33	33
SVART-VIT TELEVISION					
VIDEONAUHURI	16	7	12	12	21
VIDEOPANDSPELARE					
LEVYSOITIN, NAUHURI	68	50	64	63	80
SKIVSPELARE, MAGNETOFON					
KOTITIIETOKONE	6	2	3	3	9
HEMDATOR					
OMA AUTO, 1 KPL	50	22	56	58	28
EGEN BIL, 1 ST.					
OMA AUTO, 2+ KPL	10	1	4	5	-
EGEN BIL, 2+ ST.					
ASUNTOVAUNU	2	1	2	2	2
HUSVAGN					
MOOTTORIPYÖRÄ	3	1	2	2	-
MOTORCYKEL					
MOPEDI TAI SKOOTTERI	9	2	8	8	3
MOPED ELLER SCOOTER					
MOOTTORI- TAI PURJEVENE	14	6	14	14	6
MOTOR- ELLER SEGELBÅT					
SOUTUVENE TAI JOLLA	26	14	29	30	12
RODDBÅT, JOLLE					
VAIHDEPYÖRÄ, 1 KPL	26	24	23	21	43
VÄXELCYKEL, 1 ST.					
VAIHDEPYÖRÄ, 2+ KPL	24	1	16	15	22
VÄXELCYKEL, 2+ ST.					
PUHELIN	88	76	89	90	87
TELEFON					
PIANO, SÄHKÖURUT, HARMONI	17	4	13	12	15
PIANO, ELEKTRISK ORGEL					
SÄHKÖKIRJOITUSKONE	6	4	6	6	9
ELEKTRISK SKRIVMASKIN					

TAULUKKO 4. JATK.
TABELL 4. FORTS.

3 HENKILÖN TALOUDET 3 PERSONERS HUSHÄLL				
YHT.	2 AI- KUISTA, 1 LAPSI	1 AI- KUINEN, 2 LASTA	3 AI- KUISTA	
INALLES	2 VUXNA, 1 BARN	1 VUXEN, 2 BARN	3 VUXNA	
KOTITALOUKSIA NÄYTTTEESSÄ	1794	1010	84	700
ANTAL HUSHÄLL I URVALET				
KOTITALOUKSIA PERUSJOUKOSSA	346828	203306	15660	127862
ANTAL HUSHÄLL I POPULATIONEN				
HENKILÖITÄ NÄYTTTEESSÄ	5382	3030	252	2100
ANTAL PERSONER I URVALET				
HENKILÖITÄ PERUSJOUKOSSA	1040484	609918	46979	383587
ANTAL PERSONER I POPULATIONEN				
KOTITALOUDEN KESKIKOKO	3,0	3,0	3,0	3,0
ANTAL PERSONER PER HUSHÄLL				
JÄÄKAAPPI	98	98	98	98
KYLSKÅP				
PAKASTIN	88	88	74	88
FRYS				
KOTIKYLMIO	13	14	11	11
HEMKYLRUM				
ASTIANPESUKONE	25	27	18	21
DISKMASKIN				
AUTOMAATTIPESUKONE	87	92	83	78
AUTOMATTVÄTTMASKIN				
KUIVAUSLINKO	13	8	6	21
TORKCENTRIFUG				
KUIVAUSRUMPU TAI -KAAPPI	3	3	7	4
TORKTUMLARE ELLER -SKÅP				
MANKELI TAI SILITYSKONE	29	22	16	43
MANGEL ELLER STRYKMASKIN				
PÖLYNIMURI	98	98	100	97
DAMMSUGÄRE				
SÄHKÖOMPELUKONE	73	75	79	70
ELEKTRISK SYMASKIN				
VÄRITELEVISIO	88	90	84	85
FÄRGTELEVISION				
MUSTAVALKOINEN TELEVISIO	34	29	33	41
SVART-VIT TELEVISION				
VIDEONAUHURI	24	27	19	20
VIDEOBANDSPELARE				
LEVYSOITIN, NAUHURI	83	86	88	77
SKIVSPELARE, MAGNETOFON				
KOTITIETOKONE	9	11	13	5
HEMDATOR				
OMA AUTO, 1 KPL	63	73	30	52
EGEN BIL, 1 ST.				
OMA AUTO, 2+ KPL	18	11	1	30
EGEN BIL, 2+ ST.				
ASUNTOVAUNU	2	2	3	3
HUSVAGN				
MOOTTORIPYÖRÄ	5	4	3	6
MOTORCYKEL				
MOPEDI TAI SKOOTTERI	12	10	15	16
MOPED ELLER SCOOTER				
MOOTTORI- TAI PURJEVENE	20	18	5	25
MOTOR- ELLER SEGELBÅT				
SOUTUVENE TAI JOLLA	33	27	16	45
RODDBÅT, JOLLE				
VAIHDEPYÖRÄ, 1 KPL	33	33	25	34
VÄXELCYKEL, 1 ST.				
VAIHDEPYÖRÄ, 2+ KPL	35	42	45	23
VÄXELCYKEL, 2+ ST.				
PUHELIN	93	92	89	96
TELEFON				
PIANO, SÄHKÖURUT, HARMONI	23	23	36	22
PIANO, ELEKTRISK ORGEL				
SÄHKÖKIRJOITUSKONE	7	7	4	9
ELEKTRISK SKRIVMASKIN				

TAULUKKO 4. JATK.
TABELL 4. FORTS.

4 HENKILÖN TALOUDET 4 PERSONERS HUSHÅLL				
YHT.	2 AI- KUISTA, 2 LASTA 2 VUXNA, 2 BARN	3 AI- KUISTA, 1 LAPSI 3 VUXNA, 1 BARN	MUUT 4 HENK. TAL. ÖVRIGA HUSHÅLL	
INALLES				
KOTITALOUKSIA NÄYTTEESSÄ	2304	1590	376	338
ANTAL HUSHÅLL I URVALET				
KOTITALOUKSIA PERUSJOUKOSSA	331317	234097	50327	46893
ANTAL HUSHÅLL I POPULATIONEN				
HENKILÖITÄ NÄYTTEESSÄ	9216	6360	1504	1352
ANTAL PERSONER I URVALET				
HENKILÖITÄ PERUSJOUKOSSA	1325269	936390	201309	187570
ANTAL PERSONER I POPULATIONEN				
KOTITALOUDEN KESKIKOKO	4,0	4,0	4,0	4,0
ANTAL PERSONER PER HUSHÅLL				
JÄÄKAAPPI	95	95	94	95
KYLSKÅP				
PAKASTIN	93	92	95	91
FRYS				
KOTIKYLMIO	22	23	22	16
HEMKYLUM				
ASTIANPESUKONE	41	45	38	23
DISKMASKIN				
AUTOMAATTIPESUKONE	94	96	89	86
AUTOMATTVÄTTMASKIN				
KUIVAUSLINKO	12	8	20	21
TORKCENTRIFUG				
KUIVAUSRUMPU TAI -KAAPPI	6	6	6	5
TORKTUMLARE ELLER -SKÅP				
MANKELI TAI SILITYSKONE	32	28	44	40
MANGEL ELLER STRYKMASKIN				
PÖLYNIMURI	99	99	99	99
DAMMSUGARE				
SÄHKÖOMPELUKONE	83	84	82	77
ELEKTRISK SYMASKIN				
VÄRITELEVISIO	91	92	92	88
FÄRGTELEVISION				
MUSTAVALKOINEN TELEVISIO	36	32	44	47
SVART-VIT TELEVISION				
VIDEONAUHURI	26	26	24	26
VIDEOBANDSPELARE				
LEVYSOITIN, NAUHURI	86	86	88	86
SKIVSPELARE, MAGNETOFON				
KOTITIETOKONE	12	12	13	8
HEMDATOR				
OMA AUTO, 1 KPL	68	75	56	44
EGEN BIL, 1 ST.				
OMA AUTO, 2+ KPL	20	11	34	48
EGEN BIL, 2+ ST.				
ASUNTOVAUNU	4	4	5	3
HUSVAGN				
MOOTTORIPYÖRÄ	5	3	9	8
MOTORCYKEL				
MOPEDI TAI SKOOTTERI	14	11	25	15
MOPED ELLER SCOOTER				
MOOTTORI- TAI PURJEVENE	21	18	27	26
MOTOR- ELLER SEGELBÅT				
SOUTUVENE TAI JOLLA	34	29	43	48
RODDBÅT, JOLLE				
VAIHDEPYÖRÄ, 1 KPL	29	28	26	36
VÄXELCYKEL, 1 ST.				
VAIHDEPYÖRÄ, 2+ KPL	52	53	60	37
VÄXELCYKEL, 2+ ST.				
PUHELIN	95	95	97	96
TELEFON				
PIANO, SÄHKÖURUT, HARMONI	33	33	42	25
PIANO, ELEKTRISK ORGEL				
SÄHKÖKIRJOITUSKONE	7	7	7	9
ELEKTRISK SKRIVMASKIN				

TAULUKKO 4. JATK.
TABELL 4. FORTS.

5 HENKILÖN TALOUDET 5 PERSONERS HUSHÄLL					
YHT.	2 AI- KUISTA, 3 LASTA 2 VUXNA, 3 BARN	3 AI- KUISTA, 2 LASTA 3 VUXNA, 2 BARN	4 AI- KUISTA, 1 LAPSI 4 VUXNA, 1 BARN	MUUT 5 HENK. TAL. ÖVRIGA HUSHÄLL	
INALLES					
KOTITALOUKSIA NÄYTTEESSÄ	992	599	151	151	91
ANTAL HUSHÄLL I URVALET					
KOTITALOUKSIA PERUSJOUKOSSA	111570	68942	16388	16547	9693
ANTAL HUSHÄLL I POPULATIONEN					
HENKILÖITÄ NÄYTTEESSÄ	4960	2995	755	755	455
ANTAL PERSONER I URVALET					
HENKILÖITÄ PERUSJOUKOSSA	557851	344712	81942	82734	48464
ANTAL PERSONER I POPULATIONEN					
KOTITALOUDEN KESKIKOKO	5,0	5,0	5,0	5,0	5,0
ANTAL PERSONER PER HUSHÄLL					
JÄÄKAAPPI	93	91	96	94	94
KYLSKÅP					
PAKASTIN	96	97	95	94	91
FRYS					
KOTIKYLMIO	21	22	17	22	15
HEMKYLURUM					
ASTIANPESUKONE	45	52	44	35	20
DISKMASKIN					
AUTOMAATTIPESUKONE	91	95	89	85	79
AUTOMATTVÄTTMASKIN					
KUIVAUSLINKO	14	10	18	19	31
TORKCENTRIFUG					
KUIVAUSRUMPU TAI -KAAPPI	6	7	4	5	2
TORKTUMLARE ELLER -SKÅP					
MANKELI TAI SILITYSKONE	37	32	46	44	50
MANGEL ELLER STRYKMASKIN					
PÖLYNIMURI	98	99	98	98	94
DAMMSUGARE					
SÄHKÖMPELUKONE	87	91	89	78	74
ELEKTRISK SYMASKIN					
VÄRITELEVISIO	88	89	88	91	79
FÄRGTELEVISION					
MUSTAVALKOINEN TELEVISIO	38	33	44	48	50
SVART-VIT TELEVISION					
VIDEONAUHURI	24	23	20	27	27
VIDEOBANDSPELARE					
LEVYSOITIN, NAUHURI	84	84	83	86	80
SKIVSPELARE, MAGNETOFON					
KOTITIETOKONE	13	14	13	11	7
HEMDATOR					
OMA AUTO, 1 KPL	65	74	63	43	38
EGEN BIL, 1 ST.					
OMA AUTO, 2+ KPL	26	16	27	49	52
EGEN BIL, 2+ ST.					
ASUNTOVAUNU	4	5	3	5	3
HUSVAGN					
MOOTTORIPYÖRÄ	5	4	7	8	9
MOTORCYKEL					
MOPEDI TAI SKOOTTERI	21	15	29	33	28
MOPED ELLER SCOOTER					
MOOTTORI- TAI PURJEVENE	23	22	25	25	22
MOTOR- ELLER SEGELBÅT					
SOUTUVENE TAI JOLLA	34	27	41	48	43
RODDBÅT, JOLLE					
VAIHDEPYÖRÄ, 1 KPL	25	22	25	27	37
VÄXELCYKEL, 1 ST.					
VAIHDEPYÖRÄ, 2+ KPL	54	57	57	53	30
VÄXELCYKEL, 2+ ST.					
PUHELIN	96	96	97	97	91
TELEFON					
PIANO, SÄHKÖURUT, HARMONI	39	41	42	40	25
PIANO, ELEKTRISK ORGEL					
SÄHKÖKIRJOITUSKONE	8	8	13	7	1
ELEKTRISK SKRIVMASKIN					

TAULUKKO 4. JATK.
TABELL 4. FORTS.

6 TAI USEAMMAN HENKILÖN TALOUDET HUSHÄLL MED 6 PERSONER ELLER FLERA					
YHT.	2 AI- 4+ LASTA 2 VUXNA, 4+ BARN	3 AI- 3+ LASTA 3 VUXNA, 3+ BARN	4 AI- 2+ LASTA 4 VUXNA, 2+ BARN	MUUT 6 TAI US. HENK.TAL. ÖVRIGA HUSHÄLL	
INALLES					
KOTITALOUKSIA NÄYTTEESSÄ	503	191	91	117	104
ANTAL HUSHÄLL I URVALET					
KOTITALOUKSIA PERUSJOUKOSSA	40529	16938	7245	8928	7417
ANTAL HUSHÄLL I POPULATIONEN					
HENKILÖITÄ NÄYTTEESSÄ	3445	1283	614	782	766
ANTAL PERSONER I URVALET					
HENKILÖITÄ PERUSJOUKOSSA	268864	110733	47450	58591	52090
ANTAL PERSONER I POPULATIONEN					
KOTITALOUDEN KESKIKOKO	6,6	6,5	6,5	6,6	7,0
ANTAL PERSONER PER HUSHÄLL					
JÄÄKAAPPI	94	94	94	93	94
KYLSKÅP					
PAKASTIN	96	94	98	99	93
FRYS					
KOTIKYLMIO	18	18	26	15	14
HEMKYLRUM					
ASTIANPESUKONE	48	60	58	34	27
DISKMASKIN					
AUTOMAATTIPESUKONE	94	99	95	94	85
AUTOMATTVÄTTMASKIN					
KUIVAUSLINKO	23	15	19	31	34
TORKCENTRIFUG					
KUIVAUSRUMPU TAI -KAAPPI	7	10	8	4	5
TORKTUMLARE ELLER -SKÅP					
MANKELI TAI SILITYSKONE	38	27	44	47	47
MANGEL ELLER STRYKMASKIN					
PÖLYNIMURI	99	99	100	99	96
DAMMSUGARE					
SÄHKÖOMPELUKONE	88	89	91	85	85
ELEKTRISK SYMASKIN					
VÄRITELEVISIO	74	70	80	76	76
FÄRGTELEVISION					
MUSTAVALKOINEN TELEVISIO	38	26	45	45	49
SVART-VIT TELEVISION					
VIDEONAUHURI	20	23	15	19	21
VIDEOBANDSPELARE					
LEVYSOITIN, NAUHURI	77	75	82	77	77
SKIVSPELARE, MAGNETOFON					
KOTITIETOKONE	8	8	14	9	3
HEMDATOR					
OMA AUTO, 1 KPL	61	78	57	55	33
EGEN BIL, 1 ST.					
OMA AUTO, 2+ KPL	29	11	26	38	62
EGEN BIL, 2+ ST.					
ASUNTOVAUNU	6	5	16	4	4
HUSVAGN					
MOOTTORIPYÖRÄ	7	3	15	5	11
MOTORCYKEL					
MOPEDI TAI SKOOTTERI	25	16	30	34	31
MOPED ELLER SCOOTER					
MOOTTORI- TAI PURJEVENE	20	14	31	25	16
MOTOR- ELLER SEGELBÅT					
SOUTUVENE TAI JOLLA	39	26	46	52	50
ROddbÅT, JOLLE					
VAIHDEPYÖRÄ, 1 KPL	23	21	18	27	26
VÄXELCYKEL, 1 ST.					
VAIHDEPYÖRÄ, 2+ KPL	52	56	55	48	42
VÄXELCYKEL, 2+ ST.					
PUHELIN	93	91	96	97	93
TELEFON					
PIANO, SÄHKÖURUT, HARMONI	45	47	58	42	30
PIANO, ELEKTRISK ÖRGEL					
SÄHKÖKIRJOITUSKONE	7	5	13	4	7
ELEKTRISK SKRIVMASKIN					

TAULUKKO 5. KOTITALOUKSIEN KESTOKULUTUSTAVAROIDEN OMISTUS KOTITALOUSTYYPIN MUKAAN 1985, %.

TABELL 5. HUSHÄLLENS ÄGANDE AV VARAKTIGA KONSUMTIONSVAROR EFTER HUSHÄLLSTYP ÅR 1985, %.

	KAIKKI KOTI- TALOUDET ALLA HUSHÄLL	YKSI- NÄISET ENSKILDA PERSONER	LAPSET- TOMAT PARIT BARNLÖSA PAR	VANHUS- TALOUDET ÄLDRIINGS- HUSHÄLL
KOTITALOUKSIA NÄYTTEESSÄ ANTAL HUSHÄLL I URVALET	8540	700	1145	712
KOTITALOUKSIA PERUSJOUKOSSA ANTAL HUSHÄLL I POPULATIONEN	1964997	400097	327623	298349
HENKILÖITÄ NÄYTTEESSÄ ANTAL PERSONER I URVALET	27836	700	2290	1068
HENKILÖITÄ PERUSJOUKOSSA ANTAL PERSONER I POPULATIONEN	4860578	400097	655246	396349
KOTITALOUDEN KESKIKOKO ANTAL PERSONER PER HUSHÄLL	2,5	1,0	2,0	1,3
JÄÄKAAPPI	96	93	97	96
KYLSKÄP				
PAKASTIN FRYS	71	41	78	53
KOTIKYLMIO HEMKYLRUM	12	5	13	5
ASTIANPESUKONE DISKMASKIN	18	3	13	3
AUTOMAATTIPESUKONE AUTOMATTVÄTTMASKIN	69	42	75	41
KUIVAUSLINKO TORKCENTRIFUG	11	6	13	10
KUIVAUSRUMPU TAI -KAAPPI TORKTUMLARE ELLER -SKÄP	3	2	3	2
MANKELI TAI SILITYSKONE MANGEL ELLER STRYKMASKIN	25	11	31	20
PÖLYNIMURI DAMMSUGARE	93	82	97	88
SÄHKÖMPELUKONE ELEKTRISK SYMASKIN	57	30	61	31
VÄRITELEVISIO FÄRGTELEVISION	75	52	82	59
MUSTAVALKOINEN TELEVISIO SVART-VIT TELEVISION	35	38	31	34
VIDEONAUHURI VIDEObANDSPeLARE	16	9	14	2
LEVYSOITIN, NAUHURI SKIVSPeLARE, MAGNETOFON	68	62	69	29
KOTITIETOKONE HEMDATOR	6	2	3	-
OMA AUTO, 1 KPL EGEN BIL, 1 ST.	50	30	67	16
OMA AUTO, 2+ KPL EGEN BIL, 2+ ST.	10	1	6	0
ASUNTOVAUNU HUSVAGN	2	1	2	0
MOOTTORIPYÖRÄ MOTORCYKEL	3	1	2	0
MOPEDI TAI SKOOTTERI MOPED ELLER SCOOTER	9	3	7	4
MOOTTORI- TAI PURJEVENE MOTOR- ELLER SEGELBÄT	14	7	17	6
SOUTUVENE TAI JOLLA RODDBÄT, JOLLE	26	15	31	17
VAIHDEPYÖRÄ, 1 KPL VÄXELCYKEL, 1 ST.	26	35	23	5
VAIHDEPYÖRÄ, 2+ KPL VÄXELCYKEL, 2+ ST.	24	1	21	1
PUHELIN TELEFON	88	71	89	89
PIANO, SÄHKÖURUT, HARMONI PIANO, ELEKTRISK ORGEL	17	4	13	6
SÄHKÖKIRJOITUSKONE ELEKTRISK SKRIVMASKIN	6	5	7	2

TAULUKKO 5. JATK.
TABELL 5. FORTS.

	YKSIN- HUOLTAJA- TALOUDET ENSAM- FÖRSÖRJ. HUSHÄLL	KAHDEN HUOLTAJAN LAPSIPERH. BARNFAM. MED TVÅ FÖRSÖRJ.	MUUT TALOUDET ANDRA HUSHÄLL
KOTITALOUKSIA NÄYTTTEESSÄ ANTAL HUSHÄLL I URVALET	283	3629	2071
KOTITALOUKSIA PERUSJOUKOSSA ANTAL HUSHÄLL I POPULATIONEN	67718	554417	316793
HENKILÖITÄ NÄYTTTEESSÄ ANTAL PERSONER I URVALET	749	14664	8365
HENKILÖITÄ PERUSJOUKOSSA ANTAL PERSONER I POPULATIONEN	164916	2125096	1118874
KOTITALOUDEN KESKIKOKO ANTAL PERSONER PER HUSHÄLL	2,4	3,8	3,5
JÄÄKAAPPI	99	95	96
KYLSKÅP			
PAKASTIN FRYS	67	92	85
KOTIKYLMIO HEMKYLRUM	11	20	11
ASTIANPESUKONE DISKMASKIN	11	41	20
AUTOMAATTIPESUKONE AUTOMATTVÄTTMASKIN	79	95	77
KUIVAUSLINKO TORKCENTRIFUG	6	9	20
KUIVAUSRUMPU TAI -KAAPPI TORKTUMLARE ELLER -SKÅP	3	5	4
MANKELI TAI SILITYSKONE MANGEL ELLER STRYKMASKIN	11	29	37
PÖLYNIMURI DAMMSUGARE	96	99	96
SÄHKÖOMPELUKONE ELEKTRISK SYMASKIN	66	83	67
VÄRITELEVISIO FÄRGTELEVISION	82	90	81
MUSTAVALKOINEN TELEVISIO SVART-VIT TELEVISION	30	33	42
VIDEONAUHURI VIDEOBANDSPELARE	20	25	21
LEVYSOITIN, NAUHURI SKIVSPELARE, MAGNETOFON	83	86	77
KOTITIETOKONE HEMDATOR	10	12	6
OMA AUTO, 1 KPL EGEN BIL, 1 ST.	32	73	49
OMA AUTO, 2+ KPL EGEN BIL, 2+ ST.	1	13	30
ASUNTOVAUNU HUSVAGN	2	4	2
MOOTTORIPYÖRÄ MOTORCYKEL	3	4	6
MOPEDI TAI SKOOTTERI MOPED ELLER SCOOTER	8	12	18
MOOTTORI- TAI PURJEVENE MOTOR- ELLER SEGELBÄT	6	20	21
SOUTUVENE TAI JOLLA RODDBÄT, JOLLE	14	30	40
VAIHDEPYÖRÄ, 1 KPL VÄXELCYKEL, 1 ST.	37	30	31
VAIHDEPYÖRÄ, 2+ KPL VÄXELCYKEL, 2+ ST.	31	50	28
PUHELIN TELEFON	89	94	93
PIANO, SÄHKÖURUT, HARMONI PIANO, ELEKTRISK ORGEL	23	32	22
SÄHKÖKIRJOITUSKONE ELEKTRISK SKRIVMASKIN	6	8	6

TAULUKKO 6. KOTITALOUKSIEN KESTOKULUTUSTAVAROIDEN OMISTUS KOTITALOUDEN
PÄÄMIEHEN SOSIOEKONOMISEN ASEMAN MUKAAN 1985, %.
TABELL 6. HUSHÄLLENS ÄGANDE AV VARAKTIGA KONSUMTIONSVAROR EFTER HUSHÄLLETS
HUVUDMANS SOCIO-EKONOMISKA STÄLLNING ÅR 1985, %.

	KAIKKI KOTITA- LOUDET HUSHÄLL	MAATAL. YRITTÄ- JÄT LANTB.- FÖRE- TAGARE	MUUT YRITTÄ- JÄT ÖVRIGA FÖRE- TAGARE	TOIMI- HENKI- LÖT TJÄNS- TEMÄN	TYÖN- TEKIJÄT ARBETS- TAGARE	AMMAT. TOIMI- MATTOMAT ICKE YRKES- VERKS.
KOTITALOUKSIA NÄYTTEESSÄ	8540	830	541	2679	2670	1820
ANTAL HUSHÄLL I URVALET						
KOTITALOUKSIA PERUSJOUKOSSA	1964997	120813	97083	614429	522431	610242
ANTAL HUSHÄLL I POPULATIONEN						
HENKILÖITÄ NÄYTTEESSÄ	27836	3491	2081	8992	9471	3801
ANTAL PERSONER I URVALET						
HENKILÖITÄ PERUSJOUKOSSA	4860578	419508	308468	1612088	1531045	989469
ANTAL PERSONER I POPULATIONEN						
KOTITALOUDEN KESKIKOKO	2,5	3,5	3,2	2,6	2,9	1,6
ANTAL PERSONER PER HUSHÄLL						
JÄÄKAAPPI	96	94	96	96	96	95
KYLSKÄP						
PAKASTIN	71	95	88	76	74	57
FRYS						
KOTIKYLMIÖ	12	13	19	16	12	6
HEMKYLURUM						
ASTIANPESUKONE	18	24	40	30	16	4
DISKMASKIN						
AUTOMAATTIPESUKONE	69	78	84	80	77	48
AUTOMATTVÄTTMASKIN						
KUIVAUSLINKO	11	25	10	7	11	12
TORKCENTRIFUG						
KUIVAUSRUMPU TAI -KAAPPI	3	2	7	5	2	2
TORKTUMLARE ELLER -SKÄP						
MANKELI TAI SILITYSKONE	25	49	42	24	22	22
MANGEL ELLER STRYKMASKIN						
PÖLYNIMURI	93	95	98	96	95	87
DAMMSUGARE						
SÄHKÖMPELUKONE	57	64	78	67	63	38
ELEKTRISK SYMASKIN						
VÄRITELEVISIO	75	72	88	82	82	59
FÄRGTELEVISION						
MUSTAVALKOINEN TELEVISIO	35	41	30	35	35	36
SVART-VIT TELEVISION						
VIDEONAUHURI	16	11	29	19	23	4
VIDEOBANDSPELARE						
LEVYSOITIN, NAUHURI	68	60	82	84	77	43
SKIVSPELARE, MAGNETOFON						
KOTITIETOKONE	6	3	9	10	5	2
HEMDATOR						
OMA AUTO, 1 KPL	50	60	58	56	64	27
EGEN BIL, 1 ST.						
OMA AUTO, 2+ KPL	10	24	17	10	13	3
EGEN BIL, 2+ ST.						
ASUNTOVAUNU	2	2	9	3	2	1
HUSVAGN						
MOOTTORIPYÖRÄ	3	4	5	3	4	1
MOTORCYKEL						
MOPEDI TAI SKOOTTERI	9	28	11	5	10	7
MOPED ELLER SCOOTER						
MOOTTORI- TAI PURJEVENE	14	19	25	17	15	8
MOTOR- ELLER SEGELBÄT						
SOUTUVENE TAI JOLLA	26	44	37	28	25	20
ROddbÄT, JOLLE						
VAIHDEPYÖRÄ, 1 KPL	26	24	31	33	31	15
VÄXELCYKEL, 1 ST.						
VAIHDEPYÖRÄ, 2+ KPL	24	17	36	35	32	4
VÄXELCYKEL, 2+ ST.						
PUHELIN	88	96	97	92	83	83
TELEFON						
PIANO, SÄHKÖURUT, HARMONI	17	27	33	24	15	8
PIANO, ELEKTRISK ORGEL						
SÄHKÖKIRJOITUSKONE	6	3	17	10	3	3
ELEKTRISK SKRIVMASKIN						

TAULUKKO 7. KOTITALOUKSIEN KESTOKULUTUSTAVAROIDEN OMISTUS KOTITALOUDEN
PÄÄMIEHEN IÄN MUKAAN 1985, %.
TABELL 7. HUSHÄLLENS ÄGANDE AV VARAKTIGA KONSUMTIONSVAROR EFTER HUSHÄLLETS
HUVUDMANS ÅLDER ÅR 1985, %.

	KAIKKI KOTITA- LOUDET ALLA HUSHÄLL	PÄÄMIEHEN IKÄ HUVUDMANNENS ÅLDER		
		ALLE 25 V. UNDER 25 ÅR	25-34 VUOTTA 25-34 ÅR	35-44 VUOTTA 35-44 ÅR
KOTITALOUKSIA NÄYTTEESSÄ	8540	309	1901	2585
ANTAL HUSHÄLL I URVALET				
KOTITALOUKSIA PERUSJOUKOSSA	1964997	115668	435534	443209
ANTAL HUSHÄLL I POPULATIONEN				
HENKILÖITÄ NÄYTTEESSÄ	27836	593	6322	10262
ANTAL PERSONER I URVALET				
HENKILÖITÄ PERUSJOUKOSSA	4860578	177847	1152315	1480966
ANTAL PERSONER I POPULATIONEN				
KOTITALOUDEN KESKIKOKO	2,5	1,5	2,6	3,3
ANTAL PERSONER PER HUSHÄLL				
JÄÄKAAPPI	96	91	97	94
KYLSKÄP				
PAKASTIN	71	28	71	83
FRYS				
KOTIKYLMIO	12	7	11	18
HEMKYLRUM				
ASTIANPESUKONE	18	5	21	33
DISKMASKIN				
AUTOMAATTIPESUKONE	69	41	77	84
AUTOMATTVÄTTMASKIN				
KUIVAUSLINKO	11	4	6	9
TORKCENTRIFUG				
KUIVAUSRUMPU TAI -KAAPPI	3	2	3	6
TORKTUMLARE ELLER -SKÄP				
MANKELI TAI SILITYSKONE	25	9	13	29
MANGEL ELLER STRYKMASKIN				
PÖLYNIMURI	93	73	94	96
DAMMSUGARE				
SÄHKÖMPELUKONE	57	25	59	73
ELEKTRISK SYMASKIN				
VÄRITELEVISIO	75	52	76	87
FÄRGTELEVISION				
MUSTAVALKOINEN TELEVISIO	35	38	31	34
SVART-VIT TELEVISION				
VIDEONAUHURI	16	17	21	26
VIDEOBANDSPELARE				
LEVYSOITIN, NAUHURI	68	73	82	83
SKIVSPELARE, MAGNETOFON				
KOTITIETOKONE	6	6	5	12
HEMDATOR				
OMA AUTO, 1 KPL	50	34	61	63
EGEN BIL, 1 ST.				
OMA AUTO, 2+ KPL	10	4	8	13
EGEN BIL, 2+ ST.				
ASUNTOVAUNU	2	0	2	4
HUSVAGN				
MOOTTORIPYÖRÄ	3	3	2	4
MOTORCYKEL				
MOPEDI TAI SKOOTTERI	9	2	4	13
MOPEL ELLER SCOOTER				
MOOTTORI- TAI PURJEVENE	14	5	13	18
MOTOR- ELLER SEGELBÄT				
SOUTUVENE TAI JOLLA	26	9	17	30
RODDBÄT, JOLLE				
VAIHDEPYÖRÄ, 1 KPL	26	52	35	27
VÄXELCYKEL, 1 ST.				
VAIHDEPYÖRÄ, 2+ KPL	24	8	31	46
VÄXELCYKEL, 2+ ST.				
PUHELIN	88	50	84	93
TELEFON				
PIANO, SÄHKÖURUT, HÄRMONI	17	8	12	31
PIANO, ELEKTRISK ORGEL				
SÄHKÖKIRJOITUSKONE	6	6	8	7
ELEKTRISK SKRIVMASKIN				

TAULUKKO 7. JATK.
TABELL 7. FORTS.

	45-54 VUOTTA 45-54 ÅR	55-64 VUOTTA 55-64 ÅR	65+ VUOTTA 65+ ÅR
KOTITALOUKSIA NÄYTTTEESSÄ ANTAL HUSHÄLL I URVALET	1598	1136	1011
KOTITALOUKSIA PERUSJOUKOSSA ANTAL HUSHÄLL I POPULATIONEN	304803	303450	362333
HENKILÖITÄ NÄYTTTEESSÄ ANTAL PERSONER I URVALET	5769	2996	1894
HENKILÖITÄ PERUSJOUKOSSA ANTAL PERSONER I POPULATIONEN	876543	618325	554582
KOTITALOUDEN KESKIKOKO ANTAL PERSONER PER HUSHÄLL	2,9	2,0	1,5
JÄÄKAAPPI	95	96	97
KYLSKÅP			
PAKASTIN	82	76	58
FRYS			
KOTIKYLMIO	15	10	6
HEMKYLUM			
ASTIANPESUKONE	23	10	4
DISKMASKIN			
AUTOMAATTIPESUKONE	78	65	46
AUTOMATTVÄTTMASKIN			
KUIVAUSLINKO	17	17	12
TORKCENTRIFUG			
KUIVAUSRUMPU TAI -KAAPPI	4	3	2
TORKTUMLARE ELLER -SKÅP			
MANKELI TAI SILITYSKONE	35	35	23
MANGEL ELLER STRYKMASKIN			
PÖLYNIMURI	97	95	89
DAMMSUGARE			
SÄHKÖMPELUKONE	70	59	34
ELEKTRISK SYMASKIN			
VÄRITELEVISIO	81	71	62
FÄRGTELEVISION			
MUSTAVALKOINEN TELEVISIO	41	39	33
SVART-VIT TELEVISION			
VIDEONAUHURI	16	8	3
VIDEOBANDSPELARE			
LEVYSOITIN, NAUHURI	76	58	33
SKIVSPELARE, MAGNETOFON			
KOTITIIETOKONE	7	3	0
HEMDATOR			
OMA AUTO, 1-KPL	55	49	21
EGEN BIL, 1 ST.			
OMA AUTO, 2+ KPL	20	9	2
EGEN BIL, 2+ ST.			
ASUNTOVAUNU	3	1	0
HUSVAGN			
MOOTTORIPYÖRÄ	5	2	0
MOTORCYKEL			
MOPEDI TAI SKOOTTERI	15	11	6
MOPED ELLER SCOOTER			
MOOTTORI- TAI PURJEVENE	21	16	7
MOTOR- ELLER SEGELBÅT			
SOUTUVENE TAI JOLLA	39	36	20
RODDBÅT, JOLLE			
VAIHDEPYÖRÄ, 1 KPL	32	19	8
VÄXELCYKEL, 1 ST.			
VAIHDEPYÖRÄ, 2+ KPL	28	8	2
VÄXELCYKEL, 2+ ST.			
PUHELIN	92	91	90
TELEFON			
PIANO, SÄHKÖURUT, HARMONI	24	15	7
PIANO, ELEKTRISK ORGEL			
SÄHKÖKIRJOITUSKONE	6	4	3
ELEKTRISK SKRIVMASKIN			



TILASTOKESKUS-STATISTIKCENTRALEN
PL 504
PB
00101 HELSINKI
HELSINGFORS

Virkalähetys
Tjänsteförsändelse

TTU00A - 001

ARKISTO

A 2

TILASTOKESKUKSEN PALVELUNUMEROT

Haastattelututkimukset	(90) 1734 519
Indeksipuhelin, kuluttajahinta-	(90) 5800 222
Indeksipuhelin, rakennuskustannus-	(90) 1734 273
Mäksullinen tietopalvelu (erityisselvitykset)	(90) 1734 532
Tilastokirjaston tietopalvelu	(90) 1734 220
Yleistiedustelut (tiedotussihteeri)	(90) 1734 569

JULKAISUJEN MYYNTI

Tilastokeskus
PL 504
00101 Helsinki
(90) 1734 534 ja 1734 535
Teleksi 122656 tikes sf

Valtion painatuskeskuksen
kirjakaupat Helsingissä
Annankatu 44 ja Eteläesplanadi 4

Hyvin varustetut kirjakaupat
kautta maan

PUBLIKATIONSFÖRSÄLJNING

Statistikcentralen
PB 504
00101 Helsingfors
(90) 1734 534 och 1734 535
Telex 122656 tikes sf

Statens tryckericentrals bokhandlar
i Helsingfors Annegatan 44 och
Södra esplanaden 4

Välförsädda bokhandlar
i hela landet

STATISTIKCENTRALENS SERVICENUMMER

Intervjuundersökningar (90) 1734 519	
Indextelefon, konsumentprisindex	(90) 5800 333
Indextelefon, byggnadskostnadsindex	(90) 1734 274
Uppdragsverksamhet (specialutredningar)	(90) 1734 532
Statistikbibliotekets informationstjänst	(90) 1734 220
Allmän information (informationssekreterare)	(90) 1734 569

SALES OF PUBLICATIONS

Central Statistical Office
P.O.B. 504
SF-00101 Helsinki, Finland
Phone internat. 358 0 1734 535
Telex 122656 tikes sf

Government printingCentre bookshops in
Helsinki located at Annankatu 44 and
Eteläesplanadi 4

Well-supplied bookshops throughout the
country