

Maarakennusalan ja metsäalan konekustannusindeksit 1995

SVT

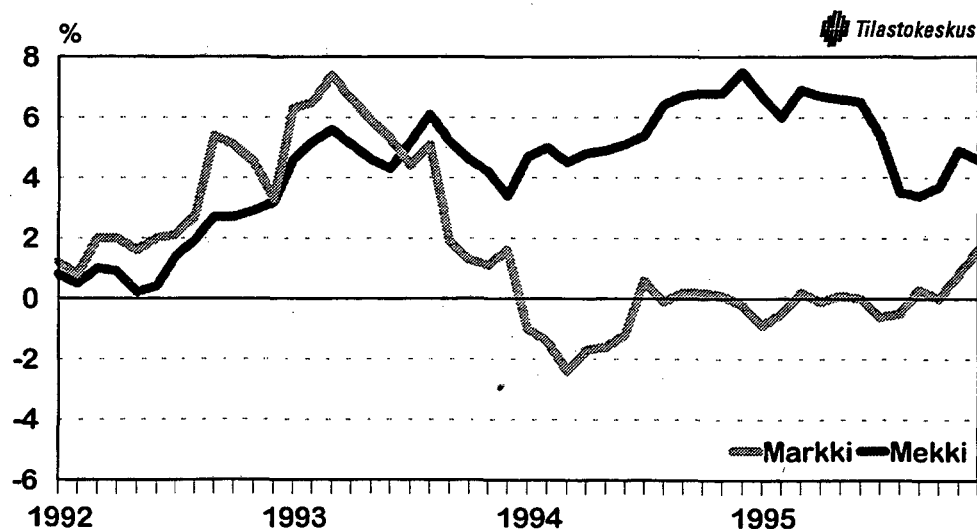
Kostnadsindex för
anläggningsmaskiner och
skogsmaskiner

4. neljännes – 4 kvartalet

17.1.1996

		Kokonaisindeksi Totalindex 1990=100	Vuosimuutos Årsförändring %
Maarakennusalan konekustannusindeksi Kostnadsindex för anläggningsmaskiner	Lokakuu - Oktober	109,3	0,0
	Marraskuu - November	110,0	0,8
	Joulukuu - December	110,1	1,6
Metsäalan konekustannusindeksi Kostnadsindex för skogsmaskiner	Lokakuu - Oktober	121,9	3,7
	Marraskuu - November	123,0	4,9
	Joulukuu - December	122,9	4,6

Maarakennusalan ja metsäalan konekustannusindeksien vuosimuutokset
Kostnadsindex för anläggningsmaskiner och skogsmaskiner, årsförändringar



Taulu 1: INDEKSIT MAARAKENNUSKONETYYPIN MUKAAN JA VUOSIMUUTOS, Joulukuu 1995
 Tabell 1: INDEX ENLIGT ANLÄGGNINGSMASKINTYP OCH ÅRSFÖRÄNDRING, December 1995
 Ilman arvonlisäveroa. Exkl. mervärdesskatt.

Vuosi ja kuukausi År och månad	Tela-alust. käivukoneet Grävmaskin på band		Pyöräalust. käivukoneet Grävmaskin på hjul		Traktori- kaivurit Traktor- grävare		Pyörä- kuormaajat Hjul- lastare		Traktori- dumpperit Traktor- dumprar		Pusku- traktorit Band- schaktare		Kunnossa- pitokoneet Underhålls- maskiner		Kokonais- indeksi Totalindex		Nosturit Mobilkranar		
	vuosi- muutos årsför- ändring	vuosi- muutos årsför- ändring	vuosi- muutos årsför- ändring	vuosi- muutos årsför- ändring	vuosi- muutos årsför- ändring	vuosi- muutos årsför- ändring	vuosi- muutos årsför- ändring	vuosi- muutos årsför- ändring	vuosi- muutos årsför- ändring	vuosi- muutos årsför- ändring	vuosi- muutos årsför- ändring	vuosi- muutos årsför- ändring	vuosi- muutos årsför- ändring	vuosi- muutos årsför- ändring	vuosi- muutos årsför- ändring	vuosi- muutos årsför- ändring	vuosi- muutos årsför- ändring	vuosi- muutos årsför- ändring	vuosi- muutos årsför- ändring
	(28.5)	(11.5)	(20.8)	(25.0)	(2.1)	(1.7)	(10.4)	(100.0)	(-)										
1993	111,7	9,2	112,5	5,2	107,2	2,3	108,7	1,9	113,5	,3	105,5	3,3	110,4	2,3	109,9	4,4	119,0	6,1	
1994	109,5	-2,0	111,0	-1,3	107,1	,0	109,1	,4	114,7	1,0	108,3	2,6	108,9	-1,3	109,1	-,7	117,7	-1,0	
1995	107,1	-2,2	110,0	-,9	108,5	1,2	110,4	1,1	117,1	2,2	107,7	-,5	110,9	1,8	109,1	,0	118,4	,6	
1994	110,2	-3,3	112,2	-1,7	108,0	1,7	109,6	,1	113,4	-1,9	108,8	5,5	109,7	-2,5	109,8	-1,0	118,4	-,8	
II	109,6	-3,7	111,5	-2,1	107,5	1,2	109,0	-,4	113,0	-1,9	108,4	4,9	109,2	-2,6	109,3	-1,4	117,9	-1,1	
III	109,1	-4,0	111,0	-2,4	107,1	-2,1	108,5	-,9	112,5	-2,2	108,0	,9	108,8	-2,9	108,8	-2,4	117,5	-3,2	
IV	109,2	-3,3	111,1	-1,7	107,2	-1,5	108,7	-,1	112,2	-1,9	108,1	1,6	108,8	-2,3	108,9	-1,7	117,4	-2,7	
V	109,1	-3,1	110,9	-1,5	107,1	-1,4	108,6	,0	112,0	-1,5	108,2	1,9	108,7	-2,1	108,8	-1,6	117,2	-2,5	
VI	109,2	-2,7	110,9	-1,1	107,1	-1,1	108,6	,4	114,3	,8	108,2	2,2	108,7	-1,8	108,8	-1,2	117,3	-2,2	
VII	110,4	-,4	111,0	1,3	107,1	,5	109,8	1,4	116,2	2,7	108,2	3,7	108,8	-,2	109,6	,6	117,4	-,9	
VIII	110,1	-,5	110,7	-1,9	106,9	,5	109,5	,5	116,3	3,0	108,0	1,5	109,0	-,5	109,3	-,1	117,3	-,7	
IX	110,1	-,2	110,8	-1,5	107,0	,8	109,5	,8	116,5	3,5	108,5	2,2	109,0	-,2	109,4	,2	118,1	,3	
X	110,1	-,1	110,8	-1,4	107,0	,8	109,5	,7	116,5	3,6	108,5	2,1	108,6	-,6	109,3	,2	118,1	,4	
XI	109,8	-,2	110,5	-1,4	106,8	,8	109,2	,6	116,4	3,7	108,2	2,1	108,5	-,5	109,1	,1	117,9	,5	
XII	106,7	-2,4	110,4	-,8	106,9	-,1	109,3	1,4	116,5	4,3	108,3	2,8	109,4	1,0	108,3	-,2	118,1	,8	
1995	107,0	-2,9	110,5	-1,5	107,0	-1,0	110,0	,4	117,6	3,7	109,6	,7	110,7	,9	108,8	-,9	118,3	-,1	
II	107,0	-2,4	109,1	-2,2	107,0	-,5	110,3	1,2	117,5	3,9	107,1	-1,1	110,7	1,4	108,7	-,5	118,3	,3	
III	107,2	-1,8	109,5	-1,3	107,5	,3	110,6	1,9	117,5	4,4	107,5	-,4	111,1	2,1	109,0	,2	118,5	,9	
IV	106,9	-2,1	109,2	-1,7	107,2	,0	110,4	1,5	117,2	4,5	107,3	-,7	110,8	1,8	108,7	-,1	118,2	,7	
V	106,6	-2,3	108,9	-1,7	108,7	1,6	110,1	1,4	117,0	4,5	107,1	-1,0	110,6	1,8	108,8	,1	117,9	,6	
VI	106,7	-2,3	108,8	-1,8	108,7	1,5	110,1	1,4	116,8	2,2	107,2	-,9	110,5	1,7	108,8	,0	118,2	,8	
VII	106,8	-3,3	110,1	-,8	108,6	1,4	109,9	,1	116,7	,4	107,1	-1,0	110,4	1,5	108,9	-,6	118,3	,7	
VIII	106,6	-3,1	109,9	-,7	108,5	1,5	109,8	,3	116,7	,3	107,0	-,9	110,4	1,3	108,8	-,5	118,1	,7	
IX	107,5	-2,4	110,8	,0	109,4	2,3	110,8	1,2	117,1	,6	107,9	-,5	111,4	2,1	109,7	,3	118,8	,6	
X	107,1	-2,7	110,4	-,4	109,1	2,0	110,4	,8	116,9	,3	107,6	-,8	111,0	2,3	109,3	,0	118,5	,4	
XI	107,6	-2,0	111,0	,5	109,9	2,9	111,1	1,7	117,3	,8	108,3	,1	111,8	3,1	110,0	,8	119,1	,9	
XII	107,7	1,0	111,1	,6	109,9	2,8	111,2	1,8	117,2	,6	108,5	,1	111,9	2,3	110,1	1,6	119,0	,7	

Ilman arvonlisäveroa. Exkl. mervärdesskatt.

	PALKAT	VÄLIL- LISET PALKAT	MATKA JA KORJAUS PÄIVÄ- RAHAT	POLITTO- AINEET	BRÄNSLE RINGAR	FÖRSÄK- RINGER	SIIRROT	PÄÄOMAN POISTO	KOROT	HALLINTO KOKO- NAIS- INDEKSI			
	LÖNER	INDIR. LÖNER	RES- DAGS- PENNING	REPAR. OCH SERVICE	(3,8)	(7,6)	(5,3)	(1,2)	(0,9)	(28,4)	(14,8)	(5,8)	(100,0)
Vuosi ja kuukausi År och månad	(19,1)	(13,0)	(3,8)	(7,6)	(5,3)	(1,2)	(0,9)	(28,4)	(14,8)	(5,8)	(100,0)	(100,0)	(100,0)
1991	102,5	99,9	105,7	105,8	105,0	114,0	104,9	102,0	100,3	104,1	102,5		
1992	103,0	100,0	111,2	112,7	110,5	111,3	96,9	106,2	103,3	105,2	105,2		
1993	103,0	104,9	108,8	112,3	132,7	104,1	94,1	119,9	95,9	106,4	109,9		
1994	103,0	107,7	108,4	112,5	124,5	93,4	98,8	124,2	83,6	107,2	109,1		
1995	105,8	107,4	107,4	115,6	116,1	94,5	101,6	124,6	80,5	109,7	109,1		
1994	103,0	108,3	108,4	112,4	132,3	93,4	96,8	123,5	86,7	106,6	109,8		
II	103,0	107,6	108,4	112,4	128,6	93,4	96,8	123,5	85,0	106,7	109,3		
III	103,0	107,6	108,4	112,4	123,9	93,4	96,8	123,5	83,7	106,7	108,8		
IV	103,0	107,6	108,4	112,4	129,5	93,4	96,8	123,5	82,0	106,8	108,9		
V	103,0	107,6	108,4	112,4	129,5	93,4	99,9	123,5	81,0	106,8	108,8		
VI	103,0	107,6	108,4	112,4	130,6	93,4	99,9	123,5	80,9	107,5	108,8		
VII	103,0	107,6	108,4	112,4	130,6	93,4	99,9	125,2	82,5	107,5	109,6		
VIII	103,0	107,6	108,4	112,5	123,5	93,4	99,9	125,3	83,1	107,5	109,3		
IX	103,0	107,6	108,4	112,5	120,2	93,4	99,9	125,3	84,6	107,5	109,4		
X	103,0	107,6	108,4	112,5	118,6	93,4	99,9	125,2	85,0	107,6	109,3		
XI	103,0	107,6	108,4	112,8	113,9	93,4	99,9	125,2	84,8	107,5	109,1		
XII	103,0	107,6	108,4	113,0	113,1	93,4	99,9	123,2	83,9	108,3	108,3		
1995	103,0	104,6	108,4	114,8	121,1	94,5	99,9	123,9	84,2	109,0	108,8		
II	103,0	104,6	108,4	114,8	122,7	94,5	99,9	123,6	83,5	109,1	108,7		
III	105,0	106,6	107,1	114,8	119,5	94,5	99,9	123,6	83,0	108,5	109,0		
IV	105,0	106,6	107,1	114,8	117,9	94,5	99,9	123,6	81,8	108,4	108,7		
V	105,0	106,6	107,1	115,0	115,5	94,5	99,9	124,6	81,5	108,4	108,8		
VI	105,0	106,6	107,1	115,0	117,8	94,5	102,8	124,6	80,3	108,6	108,8		
VII	105,0	106,6	107,1	116,3	112,2	94,5	102,8	125,3	80,6	109,6	108,9		
VIII	105,0	106,6	107,1	116,3	110,7	94,5	102,8	125,3	80,2	109,6	108,8		
IX	107,0	108,6	107,1	116,6	116,2	94,5	102,8	125,3	79,3	110,7	109,7		
X	107,0	108,6	107,1	116,4	111,5	94,5	102,8	125,3	78,8	110,7	109,3		
XI	109,6	111,3	107,1	116,4	109,9	94,5	102,8	125,3	77,3	112,1	110,0		
XII	109,6	111,3	107,1	116,4	117,9	94,5	102,8	125,3	75,3	112,1	110,1		

Eri maarakennuskoneiden kustannustekijöittäin eritellyt indeksipisteluvut (taulukko 3 - 10) on saatavissa Tilastokeskuksesta. Index enligt kostnadsfaktorer för olika anläggningsmaskintyp (tabellerna 3 - 10) kan erhållas vid Statistikcentralen.

Taulu 1: INDEKSIT METSÄKONETYYPIN MUKAAN JA VUOSIMUUTOS, Joulukuu 1995
 Tabell 1: INDEX ENLIGT SKOGSMASKINTYP OCH ÅRSFÖRÄNDRING, December 1995
 Ilman arvonlisäveroa. Exkl. mervärdesskatt.

Metsäkoneet:		Metsätraktorit	Hakkuukoneet		Kokonaisindeksi	
Skogsmaskiner:		Skogstraktorer	Avverk.mask.		Totalindex	
Vuosi ja kuukausi År och månad	(50)	v-muutos årsföränd	(50)	v-muutos årsföränd	(100)	v-muutos årsföränd
1989	93,7		94,4		94,0	
1990	100,0	6,8	100,0	6,0	100,0	6,4
1991	102,7	2,7	102,4	2,4	102,5	2,5
1992	104,5	1,8	103,7	1,3	104,1	1,6
1993	109,0	4,3	109,3	5,3	109,1	4,8
1994	113,8	4,4	117,0	7,0	115,4	5,7
1995	119,2	4,7	124,0	6,0	121,6	5,4
<hr/>						
1994 I	112,4	3,4	114,5	6,1	113,5	4,7
II	112,8	3,6	115,6	6,4	114,2	5,0
III	112,4	3,1	115,2	5,9	113,8	4,5
IV	112,4	3,5	115,2	6,1	113,8	4,8
V	112,3	3,6	115,1	6,2	113,7	4,9
VI	112,3	3,9	115,1	6,4	113,7	5,1
VII	113,3	4,2	117,2	6,6	115,3	5,4
VIII	115,5	5,0	119,1	7,7	117,3	6,4
IX	115,7	5,4	119,2	8,0	117,5	6,7
X	115,7	5,5	119,2	8,1	117,5	6,8
XI	115,5	5,5	119,1	8,1	117,3	6,8
XII	115,8	6,3	119,2	8,8	117,5	7,5
<hr/>						
1995 I	118,7	5,6	123,3	7,7	121,0	6,7
II	118,7	5,3	123,3	6,7	121,0	6,0
III	119,3	6,1	123,9	7,6	121,6	6,9
IV	119,1	6,0	123,7	7,4	121,4	6,7
V	118,9	5,9	123,4	7,2	121,1	6,6
VI	118,8	5,9	123,3	7,2	121,1	6,5
VII	118,9	4,9	124,2	5,9	121,5	5,4
VIII	118,8	2,8	124,1	4,1	121,4	3,5
IX	118,9	2,8	124,1	4,0	121,5	3,4
X	119,3	3,1	124,4	4,4	121,9	3,7
XI	120,4	4,3	125,5	5,4	123,0	4,9
XII	120,4	4,0	125,4	5,2	122,9	4,6

Uusi painorakenne 1.7.1994 lähtien.

TAULU 2: INDEKSIT KUSTANNUSTEKIJÖITÄIN, Joulukuu KOKONAINDEKSI
 TABELL 2: INDEX ENLIGT KOSTNADSFAKTORER, December TOTALINDEX
 Ilman arvonlisäveroa. Exkl. mervärdesskatt.

Vuosi ja kuukausi År och månad	LÖNER (18,8)	VÄLIL- LÖNER (12,7)	PALKAT (18,8)	INDIR. LÖNER (12,7)	RESA OCH INKVART. (5,3)	BRÄNSLE OCH SMÖRJM. (6,9)	REPAR. OCH SERVICE (10,6)	SÅGKEDJA OCH SVÄRD (1,6)	PÄÄOMAN KAPITAL AVSKR. (25,3)	KOROT RÄNTA (13,2)	VAKUU- TUKSET (1,6)	HALLINTO FÖRVALT- NING (4,0)	KOKO- NAIS- INDEKSI (100,0)
1991	104,6	101,0	109,1	106,5	106,8	106,8	93,1	100,3	98,7	99,4	105,9	102,5	
1992	105,6	98,7	109,5	115,1	109,3	92,6	102,8	98,0	99,9	109,0	104,1	104,1	
1993	105,6	105,9	116,6	135,8	116,8	112,4	113,8	86,2	99,9	106,2	109,1	109,1	
1994	108,8	113,3	124,1	131,1	126,5	115,8	129,3	81,6	98,4	111,2	115,4	115,4	
1995	116,3	117,2	125,9	126,8	136,2	109,2	141,4	85,4	98,9	112,3	121,6	121,6	
1994	108,3	112,9	123,9	135,4	123,2	116,6	123,0	81,0	98,4	110,9	113,5	113,5	
II	108,3	112,9	123,9	133,5	124,5	116,6	125,6	81,1	98,4	111,0	114,2	114,2	
III	108,3	112,9	124,0	131,2	124,5	115,4	125,6	79,8	98,4	111,0	113,8	113,8	
IV	108,3	112,9	124,0	134,0	124,5	115,4	125,6	78,2	98,4	111,0	113,8	113,8	
V	108,3	112,9	123,8	134,0	124,5	115,4	125,6	77,2	98,4	111,0	113,7	113,7	
VI	108,3	112,9	123,8	134,0	124,5	115,4	125,6	77,1	98,4	111,4	113,7	113,7	
VII	108,3	112,9	123,8	134,0	126,5	115,4	129,7	80,0	98,4	111,3	115,3	115,3	
VIII	109,6	114,0	123,8	130,3	128,8	116,6	134,3	83,5	98,4	111,4	117,3	117,3	
IX	109,6	114,0	124,6	128,7	128,8	116,6	134,3	85,0	98,4	111,4	117,5	117,5	
X	109,6	114,0	124,6	127,9	128,8	116,6	134,3	85,4	98,4	111,4	117,5	117,5	
XI	109,6	114,0	124,6	125,5	128,8	116,6	134,3	85,2	98,4	111,4	117,3	117,3	
XII	109,6	114,0	124,6	125,1	131,0	113,7	134,3	85,7	98,4	111,9	117,5	117,5	
1995	115,1	115,9	125,4	129,1	134,9	113,7	138,8	88,3	98,9	112,0	121,0	121,0	
I	115,1	115,9	125,4	129,9	134,9	113,7	138,8	87,7	98,9	112,0	121,0	121,0	
II	115,1	115,9	125,5	128,3	135,9	113,7	140,8	88,5	98,9	112,0	121,6	121,6	
III	115,1	115,9	125,5	127,5	135,9	113,7	140,8	87,2	98,9	112,0	121,4	121,4	
IV	115,1	115,9	125,3	126,6	135,9	108,1	140,8	86,3	98,9	112,0	121,1	121,1	
V	115,1	115,9	126,0	127,8	135,9	108,1	140,8	85,0	98,9	112,0	121,1	121,1	
VI	115,1	115,9	126,0	125,0	136,8	108,1	142,6	85,8	98,9	112,1	121,5	121,5	
VII	115,1	115,9	126,0	124,2	136,8	108,1	142,6	85,4	98,9	112,1	121,4	121,4	
VIII	115,1	115,9	126,4	127,0	136,8	105,7	142,6	84,4	98,9	112,5	121,5	121,5	
IX	117,2	117,7	126,7	124,6	136,8	105,7	142,6	83,8	98,9	112,5	121,9	121,9	
X	121,0	122,8	126,3	123,9	136,8	105,7	142,6	82,3	98,9	112,9	123,0	123,0	
XI	121,0	122,8	126,3	127,9	136,8	105,7	142,6	80,1	98,9	112,9	122,9	122,9	
XII	121,0	122,8	126,3	127,9	136,8	105,7	142,6	80,1	98,9	112,9	122,9	122,9	

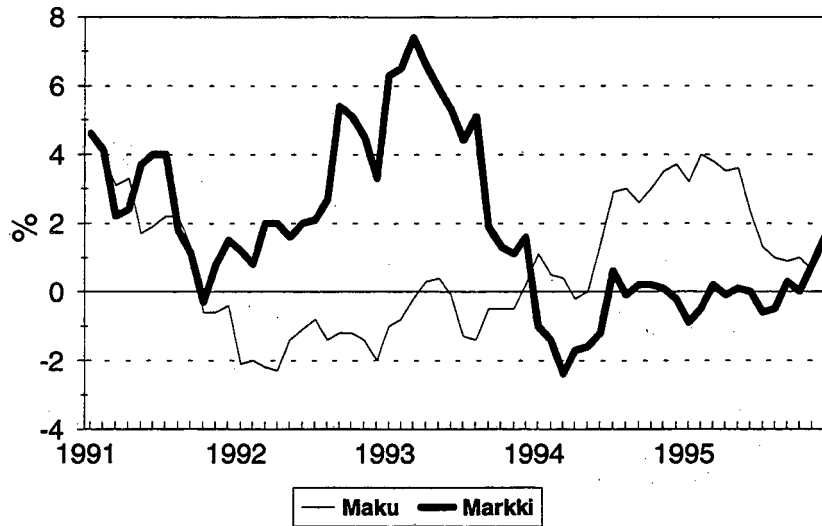
Metsätraktoreiden ja hakkuukoneiden kustannustekijöittäin eritellyt indeksipisteluvut (taulut 3 ja 4) on saatavissa Tilastokeskuksesta.
 Index enligt kostnadsfaktorer för skogstraktorer och avverkningsmaskiner (tabellerna 3 och 4) kan erhållas vid Statistikcentralen.

Eräiden indeksien kehitys 1990 - 1995 - Utvecklingen av några index 1990 - 1995

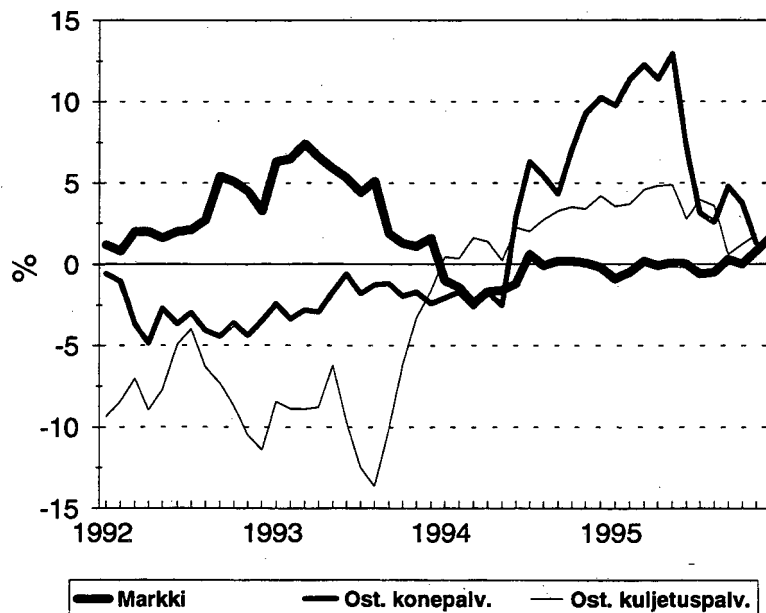
Vuosi ja kuukausi	MARKKI 1990=100	MEKKI 1990=100	RKI 1990=100	MAKU 1990=100	MAKU		KKI 1990=100
					1990=100 Ostetut konepalvelut	1990=100 Ostetut kuljetuspalvelut	
1990	100,0	100,0	100,0	100,0	100,0	100,0	100,0
1991	102,5	102,5	102,2	101,9	104,7	101,1	104,2
1992	105,2	104,1	100,4	100,2	101,2	93,1	107,6
1993	109,9	109,1	100,7	99,8	99,1	85,4	109,3
1994	109,1	115,4	102,2	101,6	102,0	87,2	106,0
1995	109,1	121,6	103,5				108,2
1993							
I	110,9	108,3	100,4	99,8	100,5	86,6	110,2
II	110,9	108,7	100,3	99,9	100,1	86,1	109,9
III	111,5	109,0	100,2	100,0	99,7	85,8	110,3
IV	110,8	108,6	100,6	100,5	98,4	85,9	109,7
V	110,5	108,3	100,7	100,1	98,6	85,9	110,0
VI	110,1	108,1	100,8	100,0	99,0	84,7	109,7
VII	108,9	109,3	100,7	99,1	98,5	84,1	109,0
VIII	109,4	110,3	100,7	99,3	99,8	84,1	109,1
IX	109,2	110,1	100,9	100,0	100,0	85,2	108,5
X	109,1	110,0	101,0	99,8	99,4	85,2	108,7
XI	108,9	109,8	101,0	99,4	98,1	85,6	108,8
XII	108,6	109,3	100,8	99,5	97,7	85,3	108,0
1994							
I	109,8	113,5	101,6	100,8	98,4	87,0	107,4
II	109,3	114,2	101,6	100,4	98,4	86,4	107,0
III	108,8	113,8	101,7	100,4	97,1	87,2	106,5
IV	108,9	113,8	101,7	100,3	96,7	87,1	106,4
V	108,8	113,7	101,9	100,1	96,1	86,1	106,6
VI	108,8	113,7	102,2	101,4	101,9	86,6	105,3
VII	109,6	115,3	102,1	102,0	104,7	85,8	105,4
VIII	109,3	117,3	102,4	102,3	105,2	86,4	105,4
IX	109,4	117,5	102,5	102,6	104,3	88,0	105,7
X	109,3	117,5	102,9	102,8	106,4	88,2	105,4
XI	109,1	117,3	102,9	102,9	107,2	88,5	105,2
XII	108,3	117,5	102,8	103,2	107,7	88,9	105,2
1995							
I	108,8	121,0	103,2	104,1	108,0	90,1	106,2
II	108,7	121,0	103,6	104,4	109,6	89,6	107,6
III	109,0	121,6	103,5	104,2	109,0	91,2	107,7
IV	108,7	121,4	103,7	103,8	107,7	91,3	107,6
V	108,8	121,1	103,6	103,7	108,5	90,3	107,7
VI	108,8	121,1	103,5	103,7	109,2	89,0	107,7
VII	108,9	121,5	103,6	103,3	108,0	89,2	107,5
VIII	108,8	121,4	103,6	103,3	107,9	89,5	107,6
IX	109,7	121,5	103,7	103,5	109,3	88,5	109,3
X	109,3	121,9	103,4	103,8	110,4	89,3	109,0
XI	110,0	123,0	103,2	103,5	108,6	90,1	110,1
XII	110,1	122,9	103,2				110,3

MARKKI = Maarakennusalan konekustannusindeksi - Kostnadsindex för anläggningsmaskiner
 MEKKI = Metsäalan konekustannusindeksi - Kostnadsindex för skogsmaskiner
 RKI = Rakennuskustannusindeksi - Byggnadskostnadsindex
 MAKU = Maarakennuskustannusindeksi - Jordbyggnadskostnadsindex
 Ostetut konepalvelut - Köpta maskintjänster
 Ostetut kuljetuspalvelut - Köpta transporttjänster
 KKI = Kuorma-autoliikenteen kustannusindeksi - Kostnadsindex för lastbilstrafik

Maarakennusalan konekustannusindeksi (MARKKI) ja maarakennuskustannusindeksi (MAKU), vuosimuutos 1/1991 - 12/1995



Maarakennusalan konekustannusindeksi (MARKKI) ja maarakennuskustannusindeksin ostetut konepalvelut ja ostetut kuljetuspalvelut, vuosimuutos 1/1992 - 12/1995



SVT Suomen Virallinen Tilasto
Finlands Officiella Statistik
Official Statistics of Finland

Maarakennusalan ja metsäalan
konekustannusindeksit 1995:4
Cost indices for earth movers and
forest machinery 1995:4

Tiedustelut – Förfrågningar – Inquiries:

Pirkko Hemmilä
Tuula Turunen
(90) 17 341

Enemmän tietoa indekseistä

Muistio nro 128
Maarakennusalan konekustannusindeksi
MARKKI 1990=100
Tilausnumero 9841
Hinta 40 mk

Muistio nro 125
Metsäalan konekustannusindeksi
MEKKI 1990=100
Tilausnumero 9841
Hinta 40 mk

Julkaisumyynti: Tilastokeskus (90) 1734 2011

Kuukausitulosteet ja erityisindeksit:
Tuula Turunen (90) 1734 3369
Pirkko Hemmilä (90) 1734 3470