

Työvoimatilasto

Arbetskraftsstatistik
1994, Helmikuu – Februari

7.4.1994

Työvoimatutkimus 1994, helmikuu Arbetskraftsundersökningen 1994, februari

Työpaikat vähenivät helmikuussa selvästi edellisiä kuukausia hitaammin. Tilastokeskuksen työvoimatutkimuksen mukaan työpaikkoja oli 25 000, hieman toista prosenttia vähemmän kuin vuotta aiemmin. Työllisten kausivaihtelusta puhdistettu määrä pysyi tammikuun tasolla.

Koulutuksessa ja liikenteessä työpaikat hieman lisääntyivät, maataloudessa ja teollisuudessa ne pysyivät lähes ennallaan. Eniten vähenivät edelleen rakentamisen työpaikat.

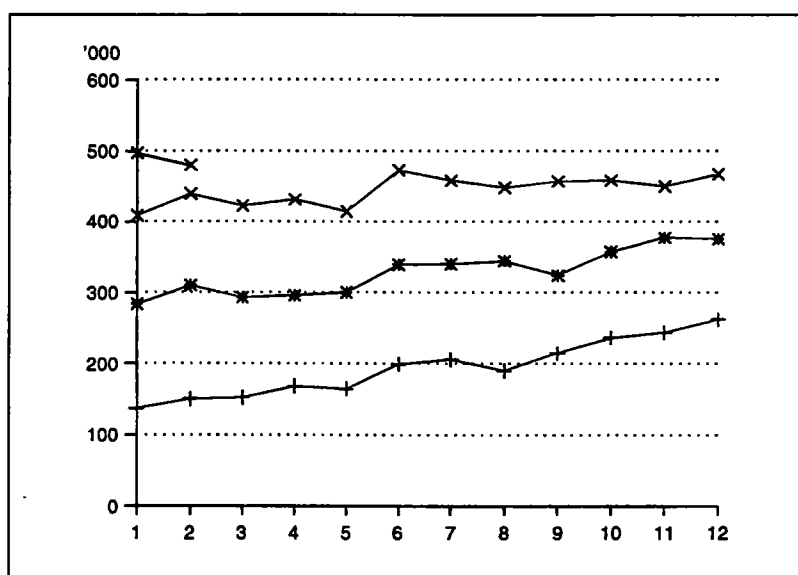
Työttömiä oli helmikuussa 480 000 ($\pm 19\ 000$) henkeä, mikä on 19,5 ($\pm 0,76$) prosenttia työvoimasta. Tammikuuhun verrattuna työttömien kausivaihtelusta puhdistettu määrä hieman laski mutta oli 40 000 henkeä korkeampi kuin helmikuussa vuosi sitten.

Miehiä oli työttömänä 284 000 ($\pm 14\ 600$) ja työttömyysaste oli 22,1 ($\pm 1,1$) prosenttia. Naisten työttömyysaste oli 16,7 ($\pm 1,0$) prosenttia.

Nuoria oli helmikuussa työttömänä lähes 100 000. Nuorten työttömyysaste oli 39,6 prosenttia.

Työttömien määrä kohosi sosiaalipalveluissa 12 000:lla. Julkisissa ja muissa palveluissa oli työttömiä runsaat 90 000 ja rakentamisessa 82 000. Rakentamisessa työttömyysaste nousi 46,2 prosenttiin.

Työvoimatutkimuksen tiedot kerättiin helmikuun kolmannelta viikolta haastattelemalla noin 12 000 työikäistä suomalaista.



+ 1991 * 1992 * 1993 * 1994

Työttömät kuukausittain 1991–1994
Arbetslösa månatligen 1991–1994

Statistikbiblioteket

243325

1. 15-74-VUOTIAIDEN TYÖVOIMAAN KUULUMINEN
15-74-ÅRINGARNAS ARBETSKRAFTSTILLHÖRIGHET

vuosi kk - år månad	9402	9401	9302	Muutos Förändring 9402/9302
	1000 henkeä - personer			%
15-74-VUOTIAS VÄESTÖ				
BEFOLKNING I ÅLDERN 15-74 ÅR	3813	3812	3792	0,5
Miehet - Män	1884	1885	1872	0,7
Naiset - Kvinnor	1929	1927	1921	0,4
TYÖVOIMA - ARBETSKRAFTEN	2460	2410	2444	0,7
Miehet - Män	1285	1277	1289	-0,3
Naiset - Kvinnor	1175	1133	1155	1,8
TYÖLLISET - SYSSELSATTA	1980	1913	2005	-1,3
Miehet - Män	1001	977	1022	-2,1
Naiset - Kvinnor	979	936	983	-0,4
TYÖTTÖMÄT - ARBETSLÖSA	480	497	439	9,5
Miehet - Män	284	299	267	6,3
Naiset - Kvinnor	197	198	172	14,4
TYÖVOIMAAN KUULUMATTOMAT				
BEFOLKNING EJ I ARBETSKRAFTEN	1353	1402	1349	0,3
Miehet - Män	600	608	583	2,9
Naiset - Kvinnor	753	794	766	-1,7
TYÖVOIMAOSUUS - REL.ARBETSKRAFTSTAL, %	64,5	63,2	64,4	0,1 yks.
Miehet - Män	68,2	67,7	68,9	-0,7 yks.
Naiset - Kvinnor	60,9	58,8	60,1	0,8 yks.
TYÖTTÖMYYSSASTE - REL.ARBETSLÖSHETSTAL, %	19,5	20,6	18,0	1,5 yks.
Miehet - Män	22,1	23,4	20,7	1,4 yks.
Naiset - Kvinnor	16,7	17,4	14,9	1,8 yks.
2. TYÖVOIMA - ARBETSKRAFTEN	2460	2410	2444	0,7
IKÄ 15-24	248	220	265	-6,4
ÅLDER 25-54	1987	1971	1959	1,4
55-74	225	220	220	2,6
15-64	2450	2399	2433	0,7
TYÖVOIMAOSUUS - REL.ARBETSKRAFTSTAL, %	64,5	63,2	64,4	0,1 yks.
IKÄ 15-24	39,3	34,8	41,6	-2,3 yks.
ÅLDER 25-54	88,0	87,3	87,3	0,7 yks.
55-74	24,4	23,8	24,1	0,3 yks.
15-64	72,1	70,6	71,9	0,2 yks.

vuosi kk - år månad	9402	9401	9302	Muutos Förändring 9402/9302
	1000 henkeä - personer			‰
3. TYÖLLISET - SYSSELSATTA	1980	1913	2005	-1,3
IKÄ 15-24	150	130	181	-17,2
ÅLDER 25-54	1653	1610	1640	0,8
55-74	177	173	184	-3,8
15-64	1970	1902	1994	-1,2
LÄÄNI - LÄN				
Koko maa - Hela riket	1980	1913	2005	-1,3
Uudenmaan - Nylands	582	556	588	-1,0
Turun ja Porin - Åbo och Björneborgs	277	264	271	2,1
Hämeen - Tavastehus	279	271	279	0,2
Kymen - Kymmene	116	124	126	-7,8
Mikkelin - St. Michels	74	71	77	-4,4
Pohjois-Karjalan - Norra Karelen	62	63	62	-1,0
Kuopion - Kuopio	94	85	94	0,4
Keski-Suomen - Mellersta Finland	95	86	95	0,3
Vaasan - Vasa	161	165	168	-4,3
Oulun - Uleåborgs	155	147	156	-1,0
Lapin - Lapplands	73	70	75	-2,7
Ahvenanmaan maakunta Landskapet Åland	11	12	12	-13,8
AMMATTIASEMA - YRKESSTÄLLNING				
Työlliset yht. - Sysselsatta inalles	1980	1913	2005	-1,3
Palkansaajat - Löntagare	1673	1606	1704	-1,8
Työntekijät - Arbetare	616	622	659	-6,4
Toimihenkilöt - Funktionärer	1047	977	1041	0,6
Yrittäjät ja yrittäjäperheenjäsenet - Företagare och företagarfamiljemedlemmar	306	307	300	1,9
TYÖNANTAJA - ARBETSGIVARE				
Työlliset yht. - Sysselsatta inalles	1980	1913	2005	-1,3
Yksityinen - Privat	1333	1312	1325	0,6
siitä palkansaajat därav löntagare	1026	1005	1025	0,1
Julkinen - Offentlig	640	597	673	-4,9
Valtio - Staten ¹⁾	182	155	224	-18,8
Kunta - Kommun	458	441	448	2,1
Tuntematon - Okänd	7	4	7	2,1
TYÖSSÄOLO - ARBETSINÄRVARO				
Työssä olleet - I arbete	1812	1778	1837	-1,4
Työssäoloaste - Relativt närvarotal, ‰	91,5	93,0	91,6	-0,1 yks.
Ylityöaste - Relativt övertidstal, ‰	6,8	7,7	7,2	-0,4 yks.
Sivutyöaste - Relativt bisysslotal, ‰	4,7	5,1	5,8	-1,1 yks.
OSA-AIKATYÖ - DELTIDSARBETE				
Osa-aikatyölliset (1-29 t/viikko)				
Deltidssysselsatta (1-29 t/vecka)	188	165	188	-0,2
- Osuus työllisistä - Andelen av sysselsatta, ‰	9,5	8,6	9,4	0,1 yks.

1) Posti ja Tele sekä Karttakeskus vuoden 1994 alusta yksityiselle sektorille.

4. TYÖLLISET TOIMIALOITTAIN SEKÄ TEHDYT TYÖTUNNIT TOIMIALOITTAIN
SYSSELSATTA EFTER NÄRINGSREN SAMT UTFÖRDA ARBETSTIMMAR ENLIGT NÄRINGSREN

TOIMIALA NÄRINGSREN	TOL -NI	TYÖLLISET SYSSELSATTA			TEHDYT TYÖTUNNIT UTFÖRDA ARBETSTIMMAR				
		9402	9401	9302	Muutos Förändring 9402/9302	9402	9401	9302	Muutos Förändring 9402/9302
vuosi kk - år månad		1000 henkeä	- personer	%	Milj. tuntia	- timmar	%		
Kaikki toimialat - Alla näringsgrenar		1980	1913	2005	-1,3	281,0	285,4	286,6	-2,0
Maa- ja metsätalous -									
Jord- och skogsbruk	01-04	155	164	157	-1,3	25,4	28,3	27,3	-6,7
Teollisuus - Industri	06-34	400	398	404	-1,1	58,3	59,9	58,5	-0,3
Rakennustoiminta -									
Byggnadsverksamhet	35-38	95	102	115	-17,4	14,0	15,8	16,3	-14,0
Kaupp - Handel	41-48	286	279	306	-6,3	41,0	42,4	44,5	-7,9
Liikenne - Samfärdsel	51-58	158	151	156	1,5	23,3	23,2	22,3	4,8
Rahoitus- ja liike-el. palv. toim.-									
Bank-, fastigh. o uppdragsverk.	61-77	195	185	198	-1,4	27,4	28,2	27,6	-0,9
Julkiset ja muut palvelut									
Offentliga och andra tjänster	81-98	682	629	665	2,6	90,2	86,9	89,2	1,1
Tuntematon - Okänd	99	8	5	5	..	1,3	0,8	0,9	..

5. PALKANSAAJAT SEKÄ PALKANSAAJIEN TEKEMÄT TYÖTUNNIT TOIMIALOITTAIN
LÖNTAGARE OCH UTFÖRDA ARBETSTIMMAR EFTER NÄRINGSREN

TOIMIALA NÄRINGSREN	TOL -NI	PALKANSAAJAT LÖNTAGARE			PALKANSAAJIEN TEKEMÄT TYÖTUNNIT ARB.TIMMAR UTFÖRDA AV LÖNTAGARE				
		9402	9401	9302	Muutos Förändring 9402/9302	9402	9401	9302	Muutos Förändring 9402/9302
vuosi kk - år månad		1000 henkeä	- personer	%	Milj. tuntia	- timmar	%		
Kaikki toimialat - Alla näringsgrenar		1673	1606	1704	-1,8	227,8	229,3	233,1	-2,3
Maa- ja metsätalous -									
Jord- och skogsbruk	01-04	34	39	38	-10,4	5,4	6,2	6,1	-11,8
Teollisuus - Industri	06-34	377	369	377	0,1	54,3	54,6	53,5	1,5
Rakennustoiminta -									
Byggnadsverksamhet	35-38	74	83	93	-20,5	10,6	12,7	12,9	-18,3
Kaupp - Handel	41-48	230	219	252	-8,7	30,0	29,6	33,5	-10,4
Liikenne - Samfärdsel	51-58	136	131	130	4,1	19,2	19,3	17,9	7,5
Rahoitus- ja liike-el. palv. toim.-									
Bank-, fastigh. o uppdragsverk.	61-77	171	160	176	-2,9	22,7	23,5	23,9	-4,8
Julkiset ja muut palvelut									
Offentliga och andra tjänster	81-98	645	600	635	1,5	84,6	82,7	84,7	-0,1
Tuntematon - Okänd	99	7	5	4	..	1,0	0,7	0,6	..

Muutos
Förändring
9402/9302

vuosi kk - år månad	9402	9401	9302	
	1000 henkeä - personer			%
6. TYÖTTÖMÄT - ARBETSLÖSA	480	497	439	9,5
IKÄ 15-24	98	89	84	16,9
ÅLDER 25-54	334	361	319	4,7
55-74	48	47	35	35,8
15-64	480	497	439	9,5
TYÖTTÖMYYSASTE - REL.ARBETSLÖSHETSTAL,%	19,5	20,6	18,0	1,5 yks.
IKÄ 15-24	39,6	40,6	31,7	7,9 yks.
ÅLDER 25-54	16,8	18,3	16,3	0,5 yks.
55-74	21,3	21,4	16,1	5,2 yks.
15-64	19,6	20,7	18,0	1,6 yks.
TYÖTTÖMYYSASTEET LÄÄNEITTÄIN, % REL. ARBETSLÖSHETSTAL LÄNSVIS, %				
Koko maa - Hela riket	19,5	20,6	18,0	1,5 yks.
Uudenmaan - Nylands	15,2	16,1	13,3	1,9 yks.
Turun ja Porin - Åbo och Björneborgs	19,4	21,2	17,7	1,7 yks.
Hämeen - Tavastehus	20,4	22,7	20,0	0,4 yks.
Kymen - Kymmene	23,1	21,7	18,3	4,8 yks.
Mikkelin - St.Michels	23,2	25,0	22,2	1,0 yks.
Pohjois-Karjalan - Norra Karelen	20,5	20,5	22,3	-1,8 yks.
Kuopion - Kuopio	19,5	24,3	21,3	-1,8 yks.
Keski-Suomen - Mellersta Finland	22,2	26,7	23,8	-1,6 yks.
Vaasan - Vasa	20,9	18,7	16,8	4,1 yks.
Oulun - Uleåborgs	23,9	22,6	21,6	2,3 yks.
Lapin - Lapplands	23,7	27,1	20,7	3,0 yks.
Ahvenanmaan maakunta Landskapet Åland	5,4	1,4	3,5	1,9 yks.
TYÖTTÖMYYSASTEET AMMATTIASEMAN MUKAAN REL. ARBETSLÖSHETSTAL EFTER YRKESSTÄLLNING				
Palkansaajat - Löntagare	18,5	19,6	16,9	1,6 yks.
Työntekijät - Arbetare	27,8	27,9	25,5	2,3 yks.
Toimihenkilöt - Funktionärer	11,7	12,8	10,3	1,4 yks.
Yrittäjät ja yrittäjäperheenjäsenet - Företagare och företagarfamiljemedlemmar	6,4	8,2	7,8	-1,4 yks.
TYÖTTÖMYYSASTEET TOIMIALOITTAIN, % TOL REL. ARBETSLÖSHETSTAL EFTER -NI NÄRINGSGRÄN, %				
Kaikki toimialat - Alla näringsgrenar 01-99	19,5	20,6	18,0	1,5 yks.
Maa- ja metsätalous -				
Jord- och skogsbruk 01-04	13,9	13,6	13,2	0,7 yks.
Teollisuus - Industri 06-34	15,9	17,0	15,8	0,1 yks.
Rakennustoiminta -				
Byggnadsverksamhet 35-38	46,2	45,5	40,8	5,4 yks.
Kauppa - Handel 41-48	19,8	18,4	15,6	4,2 yks.
Liikenne - Samfärdsel 51-58	13,6	12,3	12,6	1,0 yks.
Rahoitus- ja liike-el. palv. toim.-				
Bank-, fastigh. o uppdragsverksamhet 61-77	11,7	17,2	13,7	-2,0 yks.
Julkiset ja muut palvelut				
Offentliga och andra tjänster 81-98	12,0	13,3	10,6	1,4 yks.

Työvoimatutkimuksen menetelmä

Työvoimatutkimuksen tiedot kerätään haastattelemalla kuukausittain noin 12 000 henkeä. 95 % haastatteluisista tehdään puhelimitse, 4 % käyntinä ja 1 % postitse. Otos poimitaan väestön keskusrekisteristä ja perusjoukkona on 15–74-vuotias maassa asuva väestö. Työvoimatutkimus on paneelitutkimus, jossa sama otoshenkilö on tutkimuksessa mukana 5 kertaa 1 1/2 vuoden aikana.

Tiedot kysytään yhdeltä tutkimusviikolta, joka edustaa ko. kuukautta. Tämä viikko on yleensä kuukauden 15. päivän sisältävä viikko.

Vastaajien antamat tiedot painotetaan koko väestöön ottamalla huomioon asuinlääni, sukupuoli ja ikä. Neljännesvuosi- ja vuositilastot lasketaan kuukausitiedoista.

Tulosten luotettavuus

Työvoimatilastoon liittyy epävarmuutta, joka johtuu mm. otoksen satunnaisvaihtelusta, kadosta tai mittaus- ja käsittelyvirheistä.

Satunnaisvaihtelun suuruutta arvioidaan keskivirheen avulla. Työvoimatutkimuksen keskivirheitä on laskettu kuukausi- ja neljännesvuosiluvuille.

Kuukausiluvun ollessa esimerkiksi 375 000 keskivirhe on noin 10 000. Keskivirheen avulla luvulle voidaan laskea luottamusväli, jolla perusjoukon muuttujan todellinen arvo on tietyllä luotettavuustasolla. Keskivirhe kerrottuna luottamusvälin kertoimella 1,65 saadaan 90 prosentin luotettavuustasolla määräksi 359 000 – 391 000.

Kun työttömien luku helmikuussa 1994 oli 480 000, keskivirhe on noin 11 650. Kun keskivirhe kerrotaan luottamusvälin kertoimella 1,65, saadaan työttömien

määräksi 90 prosentin luotettavuustasolla 499 000 – 461 000.

Neljännesvuosi- ja vuosiestimaattien keskivirheet ovat pienempiä kuin kuukausilukujen keskivirheet.

Työvoimatutkimuksen nettokato on 6–7 prosenttia ja se vaihtelee esim. sukupuolen, iän ja alueen mukaan.

Käsitteet ja määritelmät

Työvoimatutkimuksen tilastot perustuvat Kansainvälisen työjärjestön (ILO) suositukseen ja ovat vertailukelpoisia muiden maiden vastaaviin tilastoihin. Käsitteitä ja määritelmiä on selostettu tarkemmin mm. vuositilasto-julkaisussa.

Vertailtavuus

Työministeriö julkaisee työttömien työnhakijoiden tilastoa. Menetelmä-, määritelmä- ja tuotantoeroista johtuen Työministeriön ja Tilastokeskuksen työttömyysluvut eivät ole vertailukelpoisia. Lukujen eroa selvitetään mm. Tilastokeskuksen muistiossa nro 131 "Työvoimatutkimuksen ja työnvälitystilaston työttömyystietojen erot".

Aikasarjat

Työvoimatutkimuksessa on käytettävissä aikasarjoja, jotka vuodesta 1983 alkaen ovat vertailtavia lukuunottamatta muutoksia toimiala- ja ammattiluokituksissa. Osa aikasarjoista aikaisemmiltakin vuosilta on korjattu vertailukelpoisiksi. Niitä julkaistaan vuositilastojen yhteydessä ja erillisenä aikasarjajulkaisuna. Toimialaluokituksen muutoksia on selostettu mm. joulukuun 1992 kuukausijulkaisussa.

Keskivirheitä, helmikuu 1994

	Estimaatti	Keskivirhe	Suhteellinen keskivirhe ¹⁾
	henkeä	henkeä	prosenttia
Työvoima	2 460 100	12 520	0,5
Miehet	1 284 700	8 460	0,7
Naiset	1 175 500	9 220	0,8
Työttömät	480 300	11 650	2,4
Miehet	283 800	8 830	3,1
Naiset	196 600	7 590	3,9
	prosenttia	prosenttiyks.	prosenttia
Työttömyysaste	19,52	0,46	2,3
Miehet	22,09	0,67	3,0
Naiset	16,72	0,62	3,7
Alue			
Pääkaupunkiseutu	13,4	0,9	6,9
Muu Uudenmaan lääni	19,1	1,5	8,1
Turun ja Porin lääni	19,4	1,2	6,4
Hämeen lääni	20,4	1,2	5,9
Kymen lääni	23,1	2,0	8,5
Mikkelin lääni	23,2	2,5	10,7
Pohjois-Karjalan lääni	20,5	2,7	13,2
Kuopion lääni	19,5	2,1	10,8
Keski-Suomen lääni	22,2	2,1	9,6
Vaasan lääni	20,9	1,6	7,6
Oulun lääni	23,9	1,7	7,2
Lapin lääni	23,7	2,5	10,6
Ahvenanmaan maakunta	5,4	2,2	41,7

Työvoimatutkimuksen nettokato oli helmikuussa 7,5 prosenttia

1) Suhteellinen keskivirhe on keskivirheen prosenttiosuus estimaatista.

Työttömyysaste eräissä EU-maissa ja Pohjoismaissa

	Yhteensä		Alle 25-vuotiaat	
	Joulukuu		Joulukuu	
	1993	1992	1993	1992
	prosenttia	prosenttia	prosenttia	prosenttia
EU yhteensä				
12 maata ¹⁾	10,9	10,0	21,3	19,6
Belgia	10,0	8,9	21,3	19,2
Espanja	22,8	20,1	38,9	35,3
Irlanti	18,5	18,3	27,7	28,2
Iso-Britannia	10,2	10,6	16,8	15,9
Italia	11,5	10,6	32,2	30,1
Luxemburg	3,0	2,2	6,9	4,6
Portugali	5,6	4,4	11,0	9,7
Ranska	11,5	10,6	26,4	24,9
Saksa	6,1	5,0	5,2	4,2
Tanska	10,5	10,1	11,0	11,4
Pohjoismaat²⁾				
Ruotsi ³⁾	8,0	6,0	17,3	12,6
Suomi ⁴⁾	19,1	15,4	35,8	30,0

1) Unemployment 1994:2; 2 February 1994 Eurostat Luxemburg

2) Islannin ja Norjan lukuja ei saada kuukausittain

3) LFS, December 1993, SCB

4) Työvoimatilasto 1993, joulukuu, Tilastokeskus

00022 TILASTOKESKUS
00022 STATISTIKCENTRALEN

Postitus
1 lk kirje

PMM
Sopimus
00022/1

SVT Suomen Virallinen Tilasto
Finlands Officiella Statistik
Official Statistics of Finland

Statistics Finland

Labour market
1994:6

Tiedustelut – Förfrågningar – Inquiries:

Tapio Oksanen
Hannu Siitonen
(90) 17 341

Myynti:

Julkaisujen myynti / 3B
00022 TILASTOKESKUS
Puh. (90) 1734 2011

Försäljning:

Publikationsförsäljning / 3B
00022 STATISTIKCENTRALEN
Tfn (90) 1734 2011

Hinta – Pris

40 mk

ISSN 0785-0107
= Työmarkkinat
ISSN 0784-7998