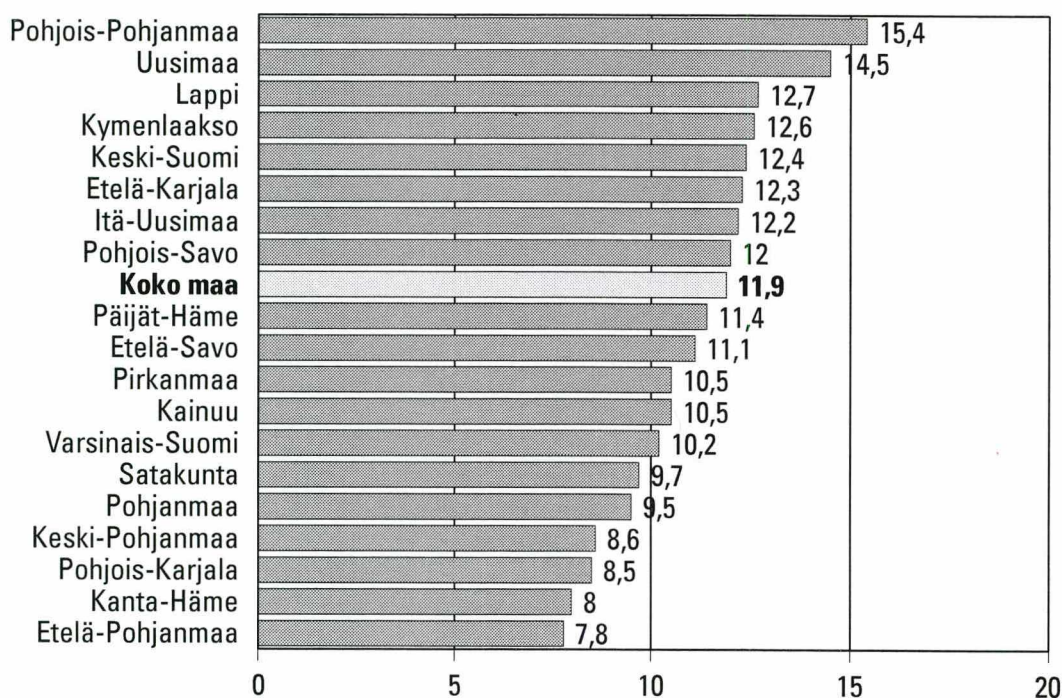


# Kuluttajabarometri maakunnittain

2004, 1. neljännes

Kuluttajien luottamusindikaattori maakunnittain, 1. neljännes 2004



**Saadut haastattelut maakunnittain 1. neljännes 2004**

Uusimaa	1 274	Keski-Suomi	249
Varsinais-Suomi	415	Etelä-Pohjanmaa	181
Satakunta	220	Pohjanmaa	169
Kanta-Häme	146	Keski-Pohjanmaa	59
Pirkanmaa	424	Pohjois-Pohjanmaa	350
Päijät-Häme	206	Kainuu	76
Kymenlaakso	179	Lappi	186
Etelä-Karjala	124	Itä-Uusimaa	79
Etelä-Savo	155	Ahvenanmaa	27
Pohjois-Savo	238		
Pohjois-Karjala	163	<b>Yhteensä</b>	<b>4 920</b>

Itä-Uudenmaan, Keski-Pohjanmaan, Kainuun ja erityisesti Ahvenanmaan luvut eivät ole haastattelujen pienen määrän takia yhtä luotettavia kuin muiden maakuntien luvut.

**Ahvenanmaan lukuja ei esitetä maakuntatarkastelussa erikseen tulosten suuren satunnaisvaihtelun vuoksi. Koko maan lukuihin Ahvenanmaan luvut kuitenkin sisältyvät.**

**Saadut haastattelut väestöryhmittäin, 1. neljännes 2004**

Väestöryhmä \*)

**Sukupuoli**

Mies	2 384
Nainen	2 536

**Ikä**

15–24	768
25–34	802
35–44	876
45–54	945
55–64	937
65–74	592

**Koulutus**

Perusaste	1 662
Keskiaste	1 922
Korkea-aste	1 336

**Suuralue**

Pääkaupunkiseutu	919
Muu Etelä-Suomi	1 089
Länsi-Suomi	1 744
Itä-Suomi	556
Pohjois-Suomi	612

**Sosioekonominen asema**

Maatalousyrittäjät	94
Muut yrittäjät	276
Ylemmät toimihenkilöt	684
Alemmat toimihenkilöt	912
Työntekijät	827
Työttömät	271
Opiskelijat	710
Eläkeläiset	965
Omaa kotitaloutta hoitavat yms.	181

**Kotitaloustyyppi**

Yksinasuva 15–34 v.	354
Yksinasuva 35–54 v.	240
Yksinasuva 55–74 v.	350
Lapsiperheet	1 823
Kahden tai us.aikuisen talous	2 153

**Kotitalouden bruttotuloluokka**

Alin neljännes	821
2. alin neljännes	1 218
2. ylin neljännes	1 429
Ylin neljännes	1 051
Tulot tuntemattomat	401

**Kaikki yhteensä****4 920**

\*) Väestöryhmä määritellään tässä vastaajan tai vastaajan kotitalouden ominaisuuden perusteella.

# Sisällys

	Sivu
Katsaus .....	4
Tutkimusmenetelmä .....	10

## **Kuviot / taulukot**

1. Suomen taloudellinen tilanne nyt verrattuna tilanteeseen 12 kk sitten .....	12
2. Suomen taloudellinen tilanne 12 kk kuluttua verrattuna nykyiseen .....	13
3. Työttömyys 12 kk kuluttua verrattuna nykyiseen .....	14
4. Kuluttajahinnat nyt verrattuna 12 kk sitten .....	15
5. Kuluttajahintojen muutos seuraavien 12 kk aikana .....	16
6. Oma taloudellinen tilanne nyt verrattuna tilanteeseen 12 kk sitten .....	17
7. Oma talouden tilanne 12 kk kuluttua verrattuna nykyiseen .....	18
8. Ajankohdan edullisuus suurempiin hankintoihin .....	19
9. Aikooko talous hankkia omistusasunnon seuraavien 12 kk aikana .....	20
10. Aikooko talous hankkia henkilöauton seuraavien 12 kk aikana .....	21
11. Rahankäyttöaikomukset joihinkin kohteisiin seuraavien 6 kk aikana (taulukko) .....	22
12. Millainen ajankohta on säästämisen kannalta .....	24
13. Miten todennäköisesti talous säästää seuraavien 12 kk aikana .....	25
14. Millainen ajankohta on luotonoton kannalta .....	26
15. Aikooko talous ottaa luottoa seuraavien 12 kk aikana .....	27
16. Kotitalouden rahatilanne .....	28
17. Rahankäyttö kestotavaroihin .....	29
18. Joidenkin laitteiden yleisyys kotitalouksissa (taulukko) .....	30

## Suomen talouskehitys

### **Mennyt vuosi** (kuvio 1, sivu 12)

Kuviossa 1 esitetään kuluttajien arviot Suomen talouden viimeaikaisesta kehityksestä. Keskeisenä mittarina käytetään kuluttajien vastauksista johdettua saldolukua. Saldoluvun laskentaperiaate on esitetty sivulla 10.

Kuluttajien arviot Suomen taloudesta olivat 1990-luvun jälkipuoliskolla hyvän talouskasvun vuosina varsin myönteisiä. Talouskasvun hidastuessa vuonna 2001 arviot heikkenivät ja saldoluku kääntyi miinukselle. Vuoden 2004 ensimmäisellä neljänneksellä se oli -0,3. Väestöryhmistä 15–24-vuotiaat ja opiskelijat (noin +10) arvioivat maan talouden selvästi parantuneen. Heikoimpana talouskehitystä pitivät maatalousyrittäjät ja eläkeläiset (-5). Maakunnista vähän yli puolet arvioivat maan talouden heikentyneen. Pessimistisimpiä olivat Itä-Uudenmaan (-7) kuluttajat.

### **Tuleva vuosi** (kuvio 2, sivu 13)

Loppuvuonna 1998 kuluttajien usko talouskasvun jatkumiseen putosi maailmalta kantautuneiden huonojen talousuutisten seurauksena. Sen jälkeen odotukset elpyivät nopeasti kunnes jälleen olivat pessimistisiä vuonna 2001 vientinäkömien heikennyttyä. Kahtena viime vuonna kuluttajat ovat olleet epävarmoja tulevan talouskehityksen suunnasta ja talousodotuksia kuvaava saldoluku on liikkunut lähellä nollaa, sen molemmin puolin. Viimeisen puolen vuoden aikana kuluttajien odotukset ovat jälleen parantuneet. Talousodotuksia kuvaava saldoluku oli ensimmäisellä neljänneksellä +7,5.

Kaikkien väestöryhmien mielestä talous on parantunut. Luottavaisimpia olivat opiskelijat (+16), ylemmät toimihenkilöt ja ylimmän tuloneljänneksen taloudet (+12). Maatalousyrittäjien ja työttömien mielestä talous oli parantunut vain vähän (noin +1). Kaikki maakunnat uskoivat talouden paranemiseen. Luottavaisimpia olivat Kainuun (+13), Uudenmaan ja Etelä-Savon (+11) kuluttajat. Etelä- ja Keski-Pohjanmaan, Kanta-Hämeen ja Pohjois-Karjalan kuluttajat arvioivat talouden paranevan vain vähän.

### **Työttömyys** (kuvio 3, sivu 14)

Talouskehityksen hidastuminen on synkistänyt kuluttajien työttömyysodotuksia jo kolmen vuoden ajan. Irtisanomisuutiset ovat vahvistaneet kuluttajien pessimistisiä arvioita työttömyyden kehityksestä. Vuoden 2004 ensimmäisellä neljänneksellä työttömyysodotusten saldoluku oli -15,8. Työttömyyden kasvua ennusti joka toinen, ennallaan pysymistä joka kolmas ja vähenemistä viidennes vastaajista. Väestöryhmistä 15–24-vuotiaat ja opiskelijat uskoivat työttömyyden kasvavan vain vähän. Pessimistisimpiä olivat työttömät ja eläkeläiset (-22). Maakunnista pessimistisimpiä olivat Etelä-Savo ja Päijät-Häme (-21).

## Kuluttajahinnat

### **Mennyt vuosi** (kuvio 4, sivu 15)

Kuluttajabarometrilla selvitetään myös suomalaisten arvioita kuluttajahintojen muutoksista. Kuluttajat arvioivat hintojen nousseen vuoden aikana 2,2 prosenttia. Kuluttajahintaindeksillä mitattu inflaatio oli samana aikana -0,1 prosenttia.

### **Tuleva vuosi** (kuvio 5, sivu 16)

Haastateltavia pyydetään myös ennustamaan kuinka paljon hinnat tulevat muuttumaan seuraavan vuoden aikana. Kuluttajat ennustivat seuraavan vuoden inflaatioksi +1,7 prosenttia.

## Oman talouden kehitys

### **Mennyt vuosi** (kuvio 6, sivu 17)

Kuluttajien oman talouden tilanne heikkeni laman aikana usean vuoden ajan. Käänne parempaan tapahtui kuluttajien mielestä vuonna 1996. Tästä lähtien kotitalouksien talous on jatkuvasti parantunut. Parina viime vuonna oman talouden kehitys on kuluttajien mielestä hieman hidastunut. Saldoluku oli vuoden 2004 ensimmäisellä neljänneksellä +5,8. Joka neljäs arvioi taloutensa parantuneen, kuusi kymmenestä pysyneen ennallaan ja 15 prosenttia heikentyneen viimeisen vuoden aikana.

Tyytyväisimpiä taloutensa kehitykseen olivat toimihenkilöt ja yrittäjät. Omaa kotitaloutta hoitavat (-11) ja työttömät (-21) arvioivat taloutensa huonontuneen. Satakunnan taloudet arvioivat taloutensa heikentyneen (-2,1). Keski-Pohjanmaalla (+12) talouskehitys oli muita alueita parempi.

### **Kotitalouksien rahatilanne** (kuvio 16, sivu 28)

Kotitalouksien rahatilanne on laman jälkeen parantunut. Rahatilannetta kuvaava saldoluku oli vuoden 2004 ensimmäisellä neljänneksellä +30,1. Rahatilannetta kuvattiin seuraavasti: "velkaannuimme": 2, %, "käytimme säästöjä kulutukseen": 4,2 %, "rahat riittivät nipin napin": 31,2 %, "säästimme hieman": 55,3 % ja "säästimme paljon": 6,6 % kotitalouksista.

Paras rahatilanne oli ylemmillä toimihenkilöillä (+46), muita huonompi työttömillä (+7). Maakunnista paras rahatilanne oli Etelä-Savossa, Päijät-Hämeessä, Uudellamaalla ja Pohjois-Pohjanmaalla (+33), muita hieman huonompi se oli Kainuussa (+25).

### **Tuleva vuosi** (kuvio 7, sivu 18)

Kuluttajien odotukset taloutensa kehityksestä ovat pitkään olleet myönteisiä. Saldoluku oli vuoden 2004 ensimmäisellä neljänneksellä +12,2. Kuusi taloutta kymmenestä arvioi taloutensa olevan vuoden kuluttua ennallaan. Kolme kymmenestä uskoi sen paranevan ja yksi kymmenestä huononevan.

Eläkeläiset (-0) ja maatalousyrittäjät (+4) arvioivat taloutensa olevan suunnilleen ennallaan, muut väestöryhmät paranevan. Optimistisimpia olivat opiskelijat (+22), työttömät (+19) ja yrittäjät (+18). Maakunnista luottamusta oli eniten Pohjois- ja Keski-Pohjanmaalla (+18) ja vähiten Kymenlaaksossa (+7).

## Kestotavarat

### **Ostamisen edullisuus** (kuvio 8, sivu 19)

Kestotavaroiden ostaminen koettiin vuosia edulliseksi, kunnes vuonna 2000 näkemykset inflaation hieman nopeutuessa alkoivat heikentyä. Euron tulo pudotti saldoluvun vuoden 2002 alussa miinukselle. Vuoden 2003 alusta lähtien saldo on ollut ennätyskorkealla lähinnä autojen halpenemisen johdosta. Saldoluku oli vuoden 2004 ensimmäisellä neljänneksellä +32,9. Joka toinen arvioi ajankohdan olevan edullinen, joka viides epäedullinen. Opiskelijat (+24) ja työttömät (+26) eivät pitäneet ajankohtaa yhtä edullisena kuin muut. Eri alueista myönteisin oli Keski-Pohjanmaa (+45), kriittisimpiä olivat Kainuu (+20) Uusimaa ja Varsinais-Suomi (+27).

### **Rahankäyttövertailu** (kuvio 17, sivu 29)

Kotitalouksia pyydetään arvioimaan kuinka paljon he käyttävät rahaa kestotavaroihin seuraavan vuoden aikana verrattuna edelliseen vuoteen. Rahankäyttöä kuvaava saldoluku oli -9,2. 15–24-vuotiaat sekä opiskelijat arvelivat rahankäyttönsä py-

syvän suunnilleen ennallaan. Muita enemmän rahankäyttöään arvioivat vähentävänsä väestöryhmistä työttömät (-25), omaa kotitaloutta hoitavat (-17) ja maatalousyrittäjät (-16) ja maakunnista Pohjois-Savon (-19) ja Kymenlaakson (-15) kotitaloudet. Itä-Uudenmaan (+5) taloudet aikovat käyttää rahaa edellisvuotista enemmän.

## Säästäminen

(kuviot 12–13, sivut 24–25)

Säästämisen edullisuutta punnitaan mm. eri sijoituskohteiden tuotto-odotuksilla. Ensimmäisellä neljänneksellä saldoluku oli + 12,1. Kuusi kymmenestä piti ajankohtaa hyvänä säästämiselle, joka kolmas huonona. 76 % kotitalouksista ilmoitti todennäköisesti säästävänsä seuraavan vuoden aikana. Säästöaikeita oli muita väestöryhmiä enemmän toimihenkilöiden talouksilla ja muita vähemmän työttömien (53%) ja eläkeläisten (63%) talouksilla. Eri alueista säästämissaikamuksia oli eniten Lapissa (82%), vähiten Keski-Pohjanmaalla ja Kainuussa (67%).

## Säästämismotiivit

(Huom! tiedot ovat tammikuulta 2004, katso alaviite \*)

Säästämiseen voi olla monia syitä. Tavallisin syy on pahan päivän varalle säästäminen. Sitä varten säästää puolet talouksista. Melkein neljä kymmenestä säästää velanhoitoa tai lomaviettoa varten. Kolme kymmenestä säästää vanhuuden varalle tai kestokulutushyödykkeiden hankintaa varten. Joka kymmenes talous säästää asuntoa varten etukäteen.

## Säästöjen sijoitusmuodot

(Huom! tiedot ovat tammikuulta 2004, katso alaviite \*)

Runsas puolet talouksista aikoo sijoittaa säästyneet varat pankkitilille. Muut sijoitusmuodot ja prosenttiosuudet olivat: säästövakuutukset 17%, sijoitusrahastot tai muut arvopaperit 19%, kiinteä omaisuus 14%, asunto-osake 11%, pörssiosakkeet 10%, taide- ja arvoesineet 6%, vapaa-ajan asunto 5%, obligaatiot tai muut joukkovelkakirjat 5% ja muu sijoitusmuoto 3 prosenttia talouksista.

## Luotonotto (kuviot 14–15, sivut 26–27)

Vuoden 2004 ensimmäisellä neljänneksellä kolme neljästä piti ajankohtaa hyvänä luotonotolle. Luotonoton edullisuutta kuvaava saldoluku oli +30,4. Kotitalouksista 14,2 prosenttia aikoi ottaa lainaa seuraavan vuoden aikana. Opiskelijoiden (24 %) ja ylempien toimihenkilöiden (20 %) talouksilla lainanottoaikeita oli muita enemmän, eläkeläisillä (3 %) ja työttömillä (7 %) muita vähemmän.

## Luotonoton motiivit

(Huom! tiedot ovat tammikuulta 2004, katso alaviite \*)

Kotitalouksilta tiedustellaan myös suunnitellun luoton käyttötarkoitusta. Käyttötarkoitukset jakaantuivat seuraavasti: kestokulutustavarat tai matkat 4%, asunto-osake 4%, kiinteä omaisuus 3%, opinnot 2%, arvopaperit 0% ja muu käyttötarkoitus 3 prosenttia kotitalouksista.

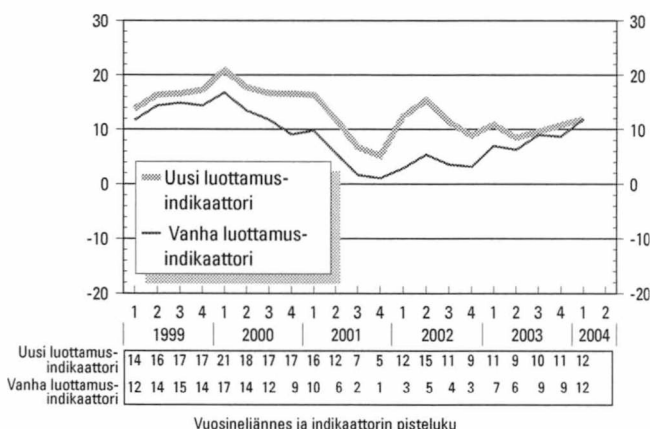
\*) Vuoden 2003 alusta lähtien säästämisen ja luotonoton motiivit sekä säästöjen sijoituskohteet kysytään neljä kertaa vuodessa. Kyselykaudet ovat tammii-, huhti-, heinä- ja lokakuu. Aiemmin tiedot kysyttiin joka kuukausi.

## Kuluttajien luottamusindikaattori

(Kuluttajien luottamusindikaattorin laskentaperiaate on esitetty sivulla 10.)

Luottamusindikaattorin arvo oli vuoden 2004 ensimmäisellä neljänneksellä +11,9. Eri alueista (katso kuvia etukannessa) luottamusta oli eniten Pohjois-Pohjanmaalla ja Uudellamaalla. Vähiten sitä oli Etelä-Pohjanmaalla ja Kanta-Hämeessä. Väestöryhmistä eniten luottamusta oli ylempien toimihenkilöiden (+22) ja yrittäjien (+16) talouksilla. Lapsiperheet (+18) olivat luottavampia kuin usean aikuisen taloudet (+11) tai yksin asuvat (+8). Eläkeläisten ja työttömien talousluottamus oli lähellä nollaa.

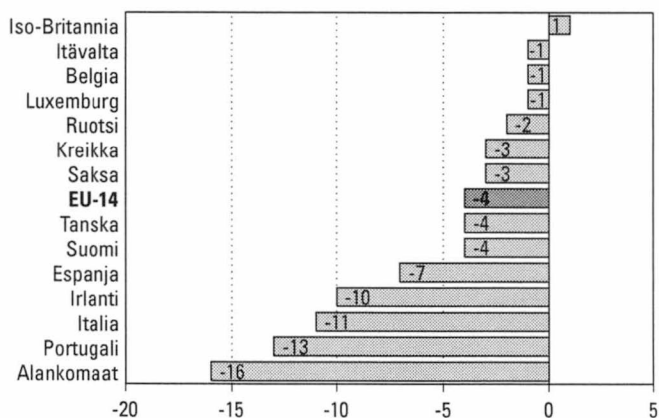
### Kuluttajien luottamusindikaattori vv. 1998–2004



## Luottamusindikaattori EU-maissa

Suomalaisten kuluttajien talousnäkemykset ovat kansainvälisesti verrattuna hyvin valoisia, kun niitä mitataan kuluttajien luottamusindikaattorilla. On kuitenkin suositeltavaa tarkastella luottamusindikaattorin poikkeamaa sen pitkän aikavälin keskiarvosta. Helmikuussa talouden kehitykseen suhtauduttiin suhteellisesti luottavaisimmin Britanniassa. Muissa EU-maissa kuluttajien näkemykset olivat pessimistisiä. EU-maiden keskimääräinen luottamusindikaattoripoikkeama oli helmikuussa -4. EU:n komission kuukausittain julkaisemat indikaattoriluvut lasketaan kausitasoitetuista sarjoista.

### Kuluttajien luottamusindikaattori EU-maissa, helmikuu 2004 Poikkeama maan keskiarvosta 10/1995–



\*Luxemburg: poikkeama keskiarvosta 1/2002-; Ranskan tieto puuttuu sarjan katkeamisen vuoksi

**Kuluttajien luottamusindikaattori (CCI) ja sen osatekijät saldolukuina maakunnittain, 1. neljännes 2004**

Maakunta	Oma talous, tuleva 12 kk	Säästämismahdollisuudet, tuleva 12 kk	Suomen talous, tuleva 12 kk	Työttömyys, tuleva 12 kk	Luottamusindikaattori (CCI)
Uusimaa	13,5	50,4	11,2	-17,2	14,5
Varsinais-Suomi	10,5	42,2	4,9	-17	10,2
Satakunta	10,9	41,6	5,7	-19,2	9,7
Kanta-Häme	9,6	37,6	2,4	-17,6	8
Pirkanmaa	13	41	5,3	-17,2	10,5
Päijät-Häme	9,5	52,2	4,9	-20,9	11,4
Kymenlaakso	6,6	46,4	9,4	-11,8	12,6
Etelä-Karjala	16	34	8,3	-9,3	12,3
Etelä-Savo	9,3	45,5	10,6	-20,9	11,1
Pohjois-Savo	9	40,7	9,1	-10,9	12
Pohjois-Karjala	11,7	35,2	2,9	-15,7	8,5
Keski-Suomi	11,9	43,6	5,8	-11,7	12,4
Etelä-Pohjanmaa	10,3	36,7	1,3	-17,1	7,8
Pohjanmaa	14,1	32,5	4,9	-13,5	9,5
Keski-Pohjanmaa	17,5	30,9	2,2	-16,2	8,6
Pohjois-Pohjanmaa	17,8	46,1	9,9	-12,4	15,4
Kainuu	10,5	28,3	12,6	-9,5	10,5
Lappi	12,8	47,1	5,7	-14,8	12,7
Itä-Uusimaa	12,2	44,4	9,5	-17,1	12,2
<b>Koko maa</b>	<b>12,2</b>	<b>43,8</b>	<b>7,5</b>	<b>-15,8</b>	<b>11,9</b>

**Kuluttajien luottamusindikaattori (CCI) ja sen osatekijät saldolukuina väestöryhmittäin, 1. neljännes 2004**

Väestöryhmä*)	Oma talous, tuleva 12 kk	Säästämismahdollisuudet, tuleva 12 kk	Suomen talous, tuleva 12 kk	Työttömyys, tuleva 12 kk	Luottamusindikaattori (CCI)
Miehet	14,6	46,6	11,5	-12,6	15,0
Naiset	9,8	41,3	3,4	-19,0	8,9
15-24 -vuotiaat	22,2	35,7	15,5	-1,7	17,9
25-34 -vuotiaat	23,0	53,2	10,4	-10,4	19,0
35-44 -vuotiaat	14,9	58,8	6,5	-18,9	15,4
45-54 -vuotiaat	9,0	51,3	3,8	-20,0	11,0
55-64 -vuotiaat	2,0	38,9	3,3	-22,7	5,4
65-74 -vuotiaat	-1,2	20,9	5,8	-21,3	1,1
Perusasteen koulutus	10,8	29,2	6,0	-16,1	7,5
Keskiasteen koulutus	14,6	42,0	7,2	-16,6	11,8
Korkea-asteen koulutus	10,5	64,6	9,6	-14,3	17,6
Pääkaupunkiseutu	14,6	50,2	11,0	-17,2	14,7
Muu Etelä-Suomi	10,4	46,1	8,1	-16,2	12,1
Länsi-Suomi	11,8	39,9	4,6	-16,1	10,0
Itä-Suomi	9,9	40,3	7,7	-15,1	10,7
Pohjois-Suomi	15,4	44,1	9,0	-12,7	13,9
Maatalousyrittäjät	3,6	43,8	1,1	-18,7	7,5
Muut yrittäjät	18,2	57,9	7,5	-18,9	16,2
Ylemmät toimihenkilöt	12,5	74,9	12,4	-11,8	22,0
Alemmat toimihenkilöt	12,0	62,7	3,5	-17,2	15,2
Työntekijät	12,5	56,5	5,6	-20,5	13,5
Työttömät	19,4	1,8	0,5	-21,5	0,1
Opiskelijat	22,4	26,6	16,2	-1,9	15,8
Eläkeläiset	-0,4	20,9	5,4	-22,0	1,0
Omaa kotitaloutta hoitavat yms.	15,9	36,2	5,7	-13,4	11,1
Yksinasuvat	12,2	30,2	7,9	-16,5	8,4
Lapsiperheet	15,7	59,9	8,8	-13,4	17,8
Muut (aikuis)taloudet	9,1	47,2	6,1	-17,7	11,2
Alin tuloneljännes	12,0	1,4	4,1	-15,7	0,5
2. alin tuloneljännes	10,6	46,8	5,2	-20,1	10,6
2. ylin tuloneljännes	13,4	64,7	7,1	-16,0	17,3
Ylin tuloneljännes	12,9	77,2	12,1	-12,0	22,6
Tulot tuntemattomat	11,5	33,9	9,5	-12,9	10,5
<b>Kaikki yhteensä</b>	<b>12,2</b>	<b>43,8</b>	<b>7,5</b>	<b>-15,8</b>	<b>11,9</b>

\*) Väestöryhmä määritellään tässä vastaajan tai vastaajan kotitalouden ominaisuuden perusteella.

**Kuluttajien arvioita omasta ja maan taloudesta saldolukuina maakunnittain, 1. neljännes 2004**

Maakunta	Oma talous, mennyt vuosi	Suomen talous, mennyt vuosi	Ostamisen edullisuus	Kotitalouden rahatilanne	Säästämisen edullisuus	Lainanoton edullisuus
Uusimaa	5,7	0,9	26,8	32,8	15,6	30,6
Varsinais-Suomi	3,1	-2,5	27	29,7	2,3	29,8
Satakunta	-2,1	-1,6	39,5	30,9	10,5	34,3
Kanta-Häme	2,9	-3,5	41,4	30,9	9,7	28,6
Pirkanmaa	4,5	-2,2	37,3	27,2	10,5	27,5
Päijät-Häme	7,5	-2,7	34,4	32,9	13,3	38,5
Kymenlaakso	9,2	1,9	41,8	29,3	14,2	38,8
Etelä-Karjala	9,3	1,6	33	27,1	14,7	28,8
Etelä-Savo	9,1	-4	32,8	33	15,8	30,7
Pohjois-Savo	5,4	0,6	40,3	30	18,1	31,9
Pohjois-Karjala	3,7	-0,5	31,5	25,7	8,8	29,1
Keski-Suomi	9,3	2,3	30,5	29,5	5,6	29,2
Etelä-Pohjanmaa	7,6	2,4	37,5	26,7	13,3	27,4
Pohjanmaa	4,5	-1,4	36,2	27	12,7	28,2
Keski-Pohjanmaa	12	3	44,6	26,4	10,4	29,7
Pohjois-Pohjanmaa	7,5	0,1	39,3	32,7	16,7	28
Kainuu	8,4	-0,7	20,3	24,6	15,8	22,6
Lappi	9,5	1,4	34	28,1	4,9	26,6
Itä-Uusimaa	1,7	-6,5	34,4	26,8	15,9	34,9
<b>Koko maa</b>	<b>5,8</b>	<b>-0,3</b>	<b>32,9</b>	<b>30,1</b>	<b>12,1</b>	<b>30,4</b>

**Kuluttajien arvioita omasta ja maan taloudesta saldolukuina väestöryhmittäin, 1. neljännes 2004**

Väestöryhmä *)	Oma talous, mennyt vuosi	Suomen talous, mennyt vuosi	Ostamisen edullisuus	Kotitalouden rahatilanne	Säästämisen edullisuus	Lainanoton edullisuus
Miehet	6,8	3,7	38,1	30,7	14,1	35,5
Naiset	4,7	-4,3	27,6	29,7	10,2	25,2
15-24 -vuotiaat	7,6	9,6	28,4	24,9	35,2	10,7
25-34 -vuotiaat	12,6	3,4	27,7	28,4	21,4	36,4
35-44 -vuotiaat	8,1	-1,4	32,8	33,5	12,9	38,1
45-54 -vuotiaat	5,9	-4,4	36,0	34,2	5,0	34,3
55-64 -vuotiaat	-0,4	-5,1	39,6	31,9	-0,3	34,6
65-74 -vuotiaat	-1,7	-3,8	31,2	26,0	-5,0	24,2
Perusasteen koulutus	3,0	-0,8	26,5	26,7	13,9	16,8
Keskiasteen koulutus	5,8	-0,3	33,5	27,0	13,6	31,1
Korkea-asteen koulutus	9,0	0,3	39,6	39,3	7,9	45,9
Pääkaupunkiseutu	6,3	1,3	24,9	32,0	15,5	29,1
Muu Etelä-Suomi	5,9	-1,0	35,5	31,6	14,2	34,6
Länsi-Suomi	4,5	-0,8	33,7	28,4	8,0	29,5
Itä-Suomi	6,0	-1,0	35,6	29,5	14,7	30,8
Pohjois-Suomi	8,2	0,4	35,3	30,2	13,0	26,9
Maatalousyrittäjät	3,2	-4,7	31,0	33,9	15,6	30,7
Muut yrittäjät	12,9	-1,5	42,0	37,6	8,5	45,4
Ylemmät toimihenkilöt	16,5	4,7	36,1	46,3	8,2	50,3
Alemmat toimihenkilöt	12,3	-3,1	36,7	38,2	15,1	38,2
Työntekijät	10,0	-2,1	35,2	34,4	17,9	30,9
Työttömät	-20,9	-5,5	26,2	7,2	4,2	5,6
Opiskelijat	4,7	9,3	24,3	15,8	29,4	12,8
Eläkeläiset	-2,8	-4,8	30,7	24,9	-3,9	24,3
Omaa kotitaloutta hoitavat yms.	-10,9	-2,7	32,4	22,9	9,3	27,3
Yksinasuvat	3,5	-1,2	29,0	22,9	12,0	23,8
Lapsiperheet	8,2	2,1	30,9	34,4	17,2	32,0
Muut (aikuis)taloudet	4,6	-2,1	36,3	34,8	7,6	31,8
Alin tuloneljännes	-6,5	-2,3	23,9	7,9	7,9	10,6
2. alin tuloneljännes	2,3	-3,4	27,4	30,1	10,0	26,0
2. ylin tuloneljännes	8,9	-0,8	36,2	39,8	14,0	40,4
Ylin tuloneljännes	16,1	4,2	44,3	50,1	12,4	45,1
Tulot tuntemattomat	2,2	2,4	25,0	31,3	19,5	8,0
<b>Kaikki yhteensä</b>	<b>5,8</b>	<b>-0,3</b>	<b>32,8</b>	<b>30,1</b>	<b>12,1</b>	<b>30,4</b>

\*) Väestöryhmä määritellään tässä vastaajan tai vastaajan kotitalouden ominaisuuden perusteella.

## Ostoaikomukset

Ostoaikomukset koskevat yleensä seuraavaa puolta vuotta. Poikkeuksena omistusasunto ja henkilöauto, joiden osalta suunnittelujakso on 12 kuukautta.

### Omistusasunto

(kuvio 9, sivu 20)

Asuntokaupan vilkkaina vuosina 1980-luvun lopulla joka kymmenes kotitalous suunnitteli asunnon ostoa vuoden sisällä. Laman aikana ostoaikeet laskivat noin puoleen tästä. Vuonna 1995 ostoaikeet lähtivät nousuun. Viimeisen vuoden aikana ostoaikeet ovat nousseet laman jälkeen ennätyskorkealle. Vuoden 2004 ensimmäisellä neljänneksellä 7,7 prosenttia vastaajista aikoi hankkia tai vaihtaa omistusasunnon vuoden sisällä. Väestöryhmistä ostoaikeita oli eniten omaa kotitaloutta hoitavien ja toimihenkilöiden talouksilla (11–13 %) ja vähiten eläkeläisten (3%) ja työttömien talouksilla. Lapsiperheet (10%) suunnittelivat asunnon hankintaa vilkkaammin kuin muut kotitaloustyypit. Maakuntien kärjessä oli Keski-Pohjanmaa ja Varsinais-Suomi (11%), hännillä Satakunta ja Kainuu (3%).

Barometri selvittää myös asunnon hankinnan rahoitustapoja. Tärkeimmät rahoitustavat ja niiden osuudet olivat: pankkilaina 49 %, nykyisen asunnon myyntitulo 30 % ja omat säästöt 17 % kotitalouksista.

### Henkilöauto

(kuvio 10, sivu 21)

Huom! Henkilöauton kohdalla suunnittelujakso on ollut aiemmin 6 kuukautta mutta muutettiin vuoden 2003 tammi-kuussa 12 kuukaudeksi.

Vuoden 2004 ensimmäisellä neljänneksellä noin 19 prosenttia kotitalouksista aikoi hankkia tai vaihtaa auton vuoden sisällä. Tämän mukaan kotitaloudet ostaisivat vuoden kuluessa noin 450 000 henkilöautoa. Näistä olisi uusia autoja noin 130 000 ja käytettyjä noin 320 000 kappaletta. Eniten ostoaikeita oli ylimmän tuloneljänneksen ja yrittäjien talouksilla sekä lapsiperheillä. Näistä lähes kolme kymmenestä aikoi hankkia auton. Eri alueista eniten ostoaikeita oli Etelä- ja Keski-Pohjanmaalla sekä Itä-Uudellamaalla (noin 29%). Vähiten ostoaikeita oli Kymenlaaksossa ja Etelä-Savossa (noin 14%).

Barometri selvittää myös auton hankinnan rahoitustapoja. 53 prosenttia talouksista aikoi rahoittaa hankintansa pääasias- sa nykyisen auton myyntitulolla, 17 prosenttia käyttää säästö- jään ja 14 prosenttia turvautua pankkilainaan. 12 prosenttia talouksista aikoi hankkia auton osamaksukaupalla.

### Koti, asuminen

(taulukko 11, sivu 22–23)

#### Sisustaminen, asuntoremontti

Kodin sisustamista puolen vuoden sisällä suunnitteli 43,2 prosenttia talouksista. Aikomukset ovat pysyneet kolme vuotta suunnilleen ennallaan. Aikeita oli eniten ylempien toimihenkilöiden (59%) ja opiskelijoiden (57%) talouksilla ja vähiten eläkeläistalouksilla (21%). Lapsiperheillä (55%) sisustusaikeita oli enemmän kuin muilla kotitaloustyypeil- lä (noin 39%). Maakunnista kärjessä olivat Uusimaa (48%) ja Pirkanmaa (47%). Hännillä olivat Kainuu (25%), Lappi ja Kanta-Häme (35%).

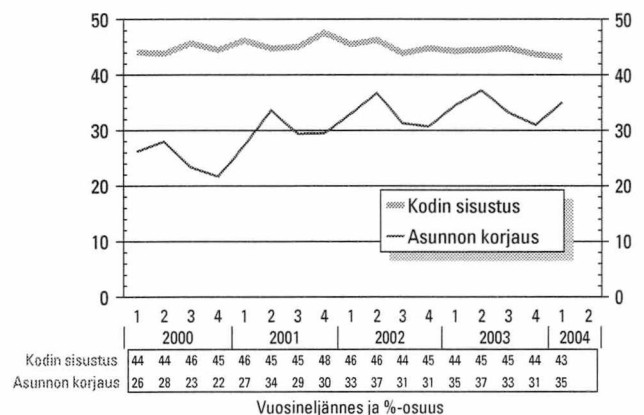
Asunnon korjaussuunnitelmat ovat edelleen kasvussa. Asuntoremonttia suunnitteli 35 prosenttia talouksista. Eniten remonttiaikeita oli yrittäjien (46%) talouksilla. Vähiten niitä oli opiskelijoiden (20%) ja työttömien (29%) talouksil- la. Lapsiperheillä remonttiaikeita oli lähes kaksin verroin yksinasuviin verrattuna. Maakunnista kärjessä oli Keski-Pohjanmaa (46%) ja Etelä-Savo (42%) ja hännillä Etelä- ja Pohjois-Karjala (noin 28%).

### Asunnon ja auton ostoaikomukset väestöryhmittäin \*) 1. neljännes 2004

Väestöryhmä *)	Asunto 12 kk sisällä % kotitalouksista	Auto 12 kk sisällä % kotitalouksista
<b>Sukupuoli</b>		
Mies	7,0	22,2
Nainen	8,2	15,8
<b>Ikä</b>		
15–24	6,9	23,2
25–34	14,0	21,9
35–44	10,6	24,5
45–54	6,0	21,4
55–64	5,3	14,8
65–74	2,6	6,7
<b>Koulutus</b>		
Perusaste	4,9	16,4
Keskiaste	7,5	19,2
Korkea-aste	11,3	21,0
<b>Suuralue</b>		
Pääkaupunkiseutu	10,0	16,1
Muu Etelä-Suomi	7,1	20,0
Länsi-Suomi	7,3	20,5
Itä-Suomi	6,9	16,6
Pohjois-Suomi	6,6	17,7
<b>Sosioekonominen asema</b>		
Maatalousyrittäjät	5,9	22,7
Muut yrittäjät	10,1	28,0
Ylemmät toimihenkilöt	12,8	22,6
Alemmat toimihenkilöt	10,7	20,9
Työntekijät	7,5	23,8
Työttömät	5,3	16,7
Opiskelijat	5,9	19,6
Eläkeläiset	3,1	8,1
Omaa kotitaloutta hoitavat yms.	11,2	25,7
<b>Kotitaloustyyppi</b>		
Yksinasuva 15–34 v.	7	13,9
Yksinasuva 35–54 v.	8,1	14,6
Yksinasuva 55–74 v.	3,2	5,7
Lapsiperheet	10,0	28,3
Muut (aikuis)taloudet	7,9	20,5
<b>Kotitalouden bruttotuloluokka</b>		
Alin neljännes	3,1	8,2
2. alin neljännes	7,6	17,2
2. ylin neljännes	10,9	24,0
Ylin neljännes	11,1	29,7
Tulot tuntemattomat	5,0	20,2
<b>Kaikki yhteensä</b>	<b>7,7</b>	<b>18,8</b>

\*) Väestöryhmä määritellään tässä vastaajan tai vastaajan kotitalouden ominaisuuden perusteella.

### % kotitalouksista aikoo käyttää rahaa joihinkin kohteisiin seuraavan 6 kk aikana



## Kodinkoneet, viihde-elektronikka

Kodinkoneiden hankinta-aiheet ovat olleet hienoisessa laskussa kolmatta vuotta. Nyt kodinkoneita aikoo ostaa 19,6 % talouksista. Eniten ostoaikeita oli toimihenkilö- ja opiskelijatalouksilla. Eri ikäisistä ostoaikeita oli eniten nuorten talouksilla. 15–34-vuotiaiden talouksista joka neljäs aikoo hankkia kodinkoneita. Eläkeläistalouksista yksi kymmenestä suunnitteli samaa. Maakunnista aikeita oli eniten Etelä-Savossa ja Pohjois-Karjalassa (25%), vähiten Kainuussa (11%) Pohjois-Savossa (15%).

Viihde-elektronikan hankinta-aiheet lähtivät kasvuun viime vuoden jälkipuoliskolla parin vuoden tasanteen jälkeen. Nyt viihde-elektronikkaa aikoo hankkia 40 % talouksista. Väestöryhmistä kärjessä olivat 15–24-vuotiaiden (65%) ja opiskelijoiden (61%) taloudet, hännillä eläkeläistaloudet (20%). Alueista kärjessä oli Uusimaa ja Etelä-Pohjanmaa (46%). Perää pitivät Satakunta (28%) ja Kanta-Häme (30%). Lapsiperheistä joka toinen aikoo hankkia viihde-elektronikkaa, muista kotitaloustyypeistä alle 40 prosenttia.

## Lomamatkat

(taulukko 11, sivu 22)

Matkustusaikheet ulkomaille jäivät viime vuonna hieman edellisvuotta vaisummiksi mutta ylsivät ensimmäisellä neljänneksellä toissa vuoden ennätystasolle. Ensimmäisellä neljänneksellä aikoo 45 prosenttia talouksista tehdä ulkomaan lomamatkan puolen vuoden sisällä. Väestöryhmistä eniten suunnitelmia oli ylempien toimihenkilöiden (60%) ja yrittäjien (53%) talouksilla. Työttömistä vajaa kolmannes aikoo ulkomaan lomalle. Maakunnista kärjessä oli Uusimaa (57%). Perää pitivät Kainuu (23%), Keski- ja Pohjois-Pohjanmaa sekä Lappi (noin 31%).

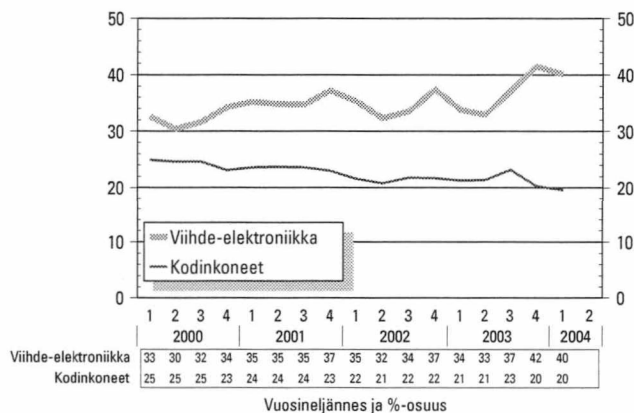
Runsas puolet talouksista suunnitteli tekevänsä kotimaan lomamatkan puolen vuoden sisällä. Aikeita oli saman verran kuin edellisena vuonna samaan aikaan. Väestöryhmistä kärjessä olivat ylempät toimihenkilöt (73%), jälkipäässä työttömät ja eläkeläiset (49%). Kotimaan lomamatkoja suunniteltiin muuta maata enemmän Keski- ja Pohjois-Pohjanmaalla ja Lapissa (noin 66%).

## Vapaa-aika

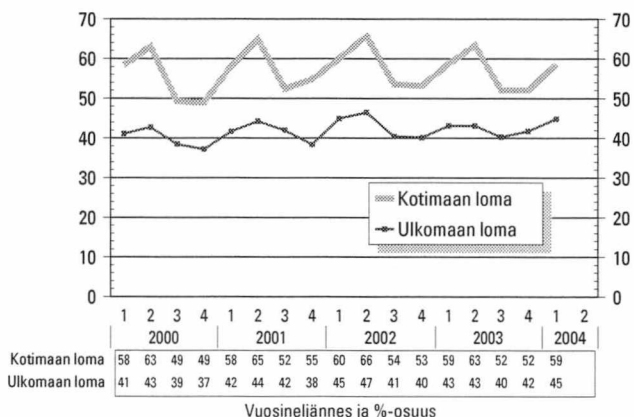
(taulukko 11, sivu 22)

Harrastus- ja urheiluvälineitä aikoo hankkia 17 % kotitalouksista. Hankinta-aikeiden kärjessä olivat opiskelijoiden (31%) ja ylempien toimihenkilöiden (25%) taloudet. Maatalousyrittäjien ja eläkeläisten talouksista vain muutama sadasta aikoo hankkia harrastusvälineitä puolen vuoden sisällä. Harrastusvälineiden hankintaa suunnitellaan innokkaimmin Uudellamaalla ja Keski-Suomessa (noin 21%), vähiten Kanta-Hämeessä ja Satakunnassa (noin 10%). Muun kulkuvälineen kuin auton aikoo hankkia 11,9 % talouksista. Lapsiperheillä harrastusvälineiden (25%) ja kulkuvälineiden (21%) hankinta-aikeita oli suunnilleen kaksin verroin muihin kotitaloustyyppeihin verrattuna. Vapaa-ajan asunnon hankintaa suunnitteli kolme prosenttia kotitalouksista.

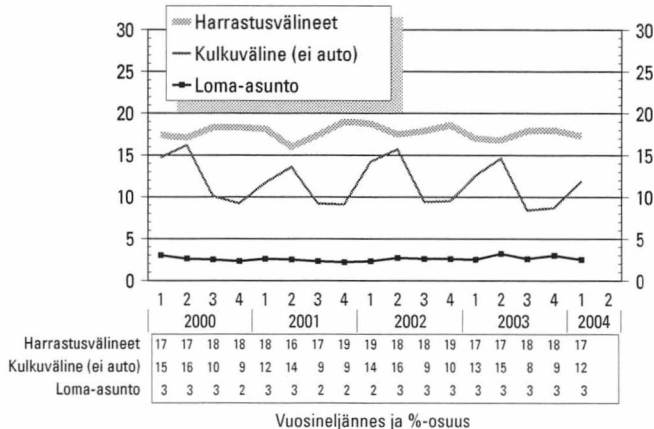
% kotitalouksista aikoo käyttää rahaa joihinkin kohteisiin seuraavan 6 kk aikana



% kotitalouksista aikoo tehdä lomamatkan seuraavan 6 kk aikana



% kotitalouksista aikoo käyttää rahaa joihinkin kohteisiin seuraavan 6 kk aikana



# Tutkimusmenetelmä

Kuluttajabarometri on haastattelututkimus, jonka avulla mitataan suomalaisten mielikuvia – arvioita ja odotuksia – yleisestä ja oman kotitalouden taloudellisesta kehityksestä sekä aikomuksia tehdä suuria hankintoja, säästää tai ottaa lainaa. Lisäksi tutkimuksella selvitetään nykyaikaisten koneiden ja laitteiden yleisyyttä kotitalouksissa. (Kotitalouksien lukumäärä on noin 2,4 milj.). Ensimmäinen kuluttajabarometritutkimus tehtiin marraskuussa 1987. Vuoteen 1991 asti se tehtiin kaksi kertaa vuodessa – touko- ja marraskuussa. Vuonna 1992 tutkimuskerrat nostettiin neljään. Tutkimuskuukaudet olivat helmi-, touko-, elo- ja marraskuu. Lokakuusta 1995 alkaen tiedot on kerätty EU:n komission toimeksiannosta joka kuukausi.

Kuluttajabarometrin kysymykset ovat aina olleet suurimmaksi osaksi vertailukelpoiset vastaavien kansainvälisten tutkimusten kanssa. Lokakuussa 1995 keskeisimmät kysymykset yhdenmukaistettiin EU-maiden harmonisoidun kuluttajasurveyn 15 kysymyksen kanssa. Tämä aiheutti pieniä muutoksia kuluttajabarometrin tietosisältöön. EU-kysymysten lisäksi nykyinen kuluttajabarometri sisältää parikymmentä Suomen omaa kysymystä, jotka ovat olleet mukana alusta lähtien.

## Tietojen keruu

Kuluttajabarometrin tiedot kerättiin joulukuuhun 1999 asti Tilastokeskuksen työvoimatutkimuksen yhteydessä. Tutkimuksessa käytettiin kuutta rotatoivaa paneelia. Samalle henkilölle esitettiin kysymykset kolme kertaa puolen vuoden välein, ja kohdehenkilöistä oli joka kuukausi uusia noin kolmannes. Tilastokeskuksen kenttähaastattelijat tekivät haastattelut (puhelimitse) eri puolilla Suomea.

Tammikuusta 2000 alkaen kuluttajabarometrin kohteena on kuukausittain kokonaan vaihtuva henkilöotosto. Samaa otosta käytetään myös suomalaisten matkailututkimuksen ym. kyselyjen tiedonkeruussa. Kaikki haastattelut tehdään nyt keskitetysti Tilastokeskuksen puhelinhaastattelu- eli CATI-keskuksesta. Tutkimusalueena on edelleen koko maa ja kuluttajabarometrin vastaajat edustavat Suomen 15–74-vuotiasta väestöä iän, sukupuolen, asuinlänin ja äidinkielen suhteen. Edellä kuvatulla tiedonkeruumenetelmän muutoksella on jonkin verran vaikutusta kuluttajabarometrin vastausjakaumiin.

Maakunnittainen neljännesvuositarkastelu on tehty ottamalla tutkimukseen mukaan loka-, marras- ja joulukuun haastatteluaineisto. Kuluttajabarometrin netto-otoskoko oli vuoden 2004 ensimmäisellä neljänneksellä 6 574 henkilöä. Vastauksia saatiin 4 920, joten tutkimuksen nettokato oli 25,2 prosenttia. Taulukon 18 tietoa varten haastateltiin marraskuussa 2003 ja helmikuussa 2004 yhteensä 3 253 henkilöä.

## Saldoluku

Tutkimuksesta laadituissa kuvioissa viitataan saldolukuihin. Laskentaperiaate esitetään oheisessa taulukossa. Esi-merkkinä on kuvio 1, sivu 12: Suomen taloudellinen tilanne nyt verrattuna tilanteeseen 12 kuukautta sitten, 1. neljännes 2004.

Haastateltavilta kysytään: “Millainen on Suomen taloudellinen tilanne nyt verrattuna tilanteeseen 12 kk sitten?” Vastausvaihtoehdot on esitetty oheisessa taulukossa. Kunkin vastausvaihtoehdon prosenttiosuus kerrotaan sen painokertoimella. Tulojen summana saadaan saldoluku.

Vastaus	%-osuus	Painokerroin	Tulo
Paljon parempi	0,5	1	0,5
Hiukan parempi	21,9	+0,5	11,0
Samanlainen	53,2	0	0
Hiukan huonompi	20,4	-0,5	-10,2
Paljon huonompi	1,6	-1	-1,6
Ei osaa sanoa	2,5	0	0
<b>Yhteensä</b>	<b>100</b>		-0,3 = saldoluku

## Luottamusindikaattori

Kuluttajien uusi luottamusindikaattori lasketaan seuraavien kysymysten saldoluviista:

- Millainen on Suomen taloudellinen tilanne 12 kuukauden kuluttua verrattuna nykyiseen
- Millainen on oma taloudellinen tilanteenne 12 kuukauden kuluttua verrattuna nykyiseen
- Pystyykö taloutenne säästämään seuraavien 12 kuukauden aikana?
- Paljonko Suomessa on työttömiä 12 kuukauden kuluttua verrattuna nykyhetkeen?

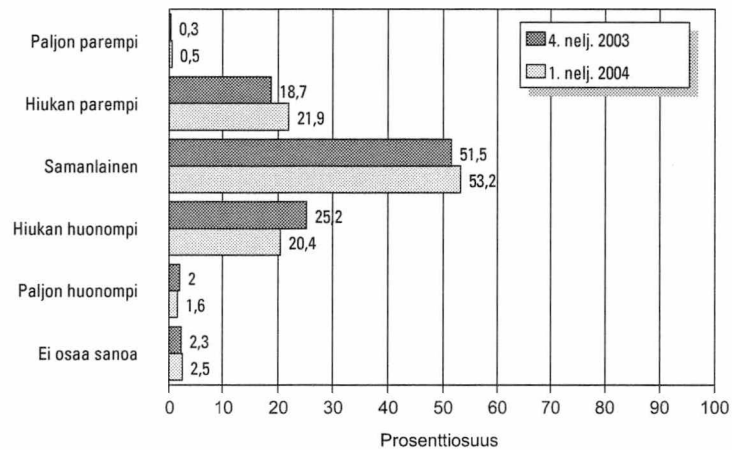
Saldoluvut lasketaan yhteen ja jaetaan neljällä. Saldoluvut ja kuluttajien luottamusindikaattori voi vaihdella -100:n ja +100:n välillä.

Vanhan luottamusindikaattorin osatekijöitä olivat oman ja Suomen talouden tulevaisuuden lisäksi näiden mennyt kehitys sekä kestotavaroiden ostodullisuus. Suomen talouskehitys

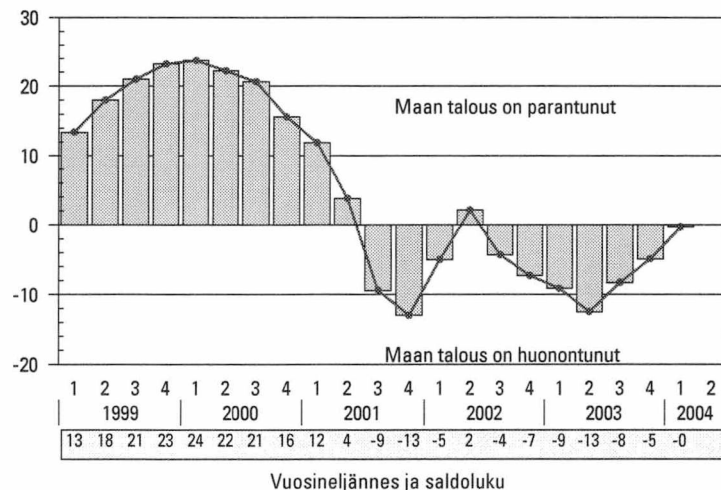
# *Kuviot*

# 1. Suomen taloudellinen tilanne nyt

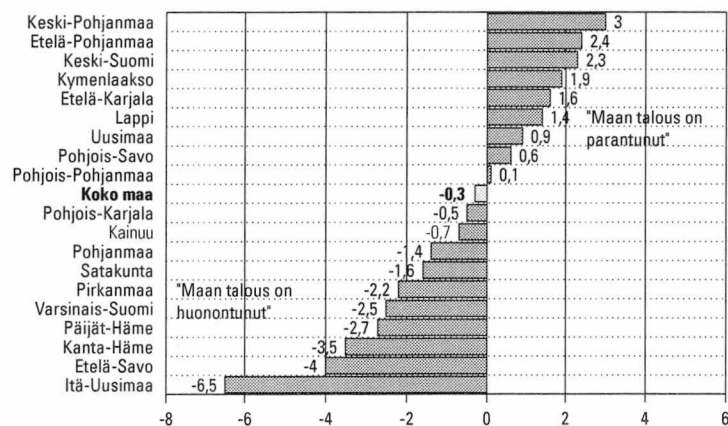
verrattuna tilanteeseen 12 kuukautta sitten



## Saldolukuna mittausajankohdasta toiseen



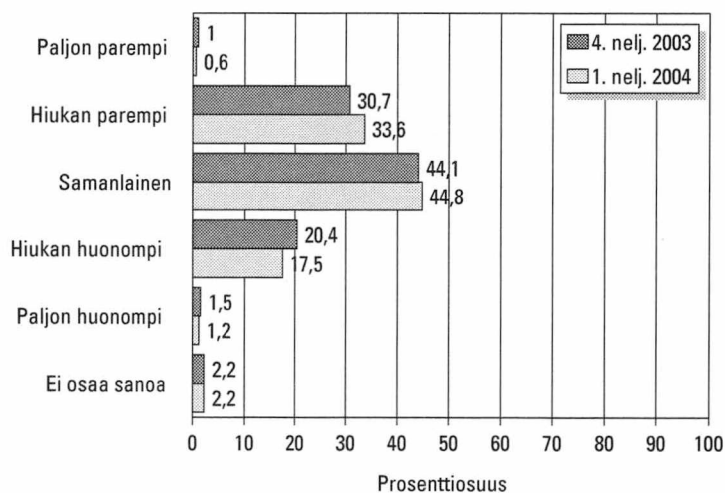
## Saldoluvut maakunnittain, 1. neljännes 2004



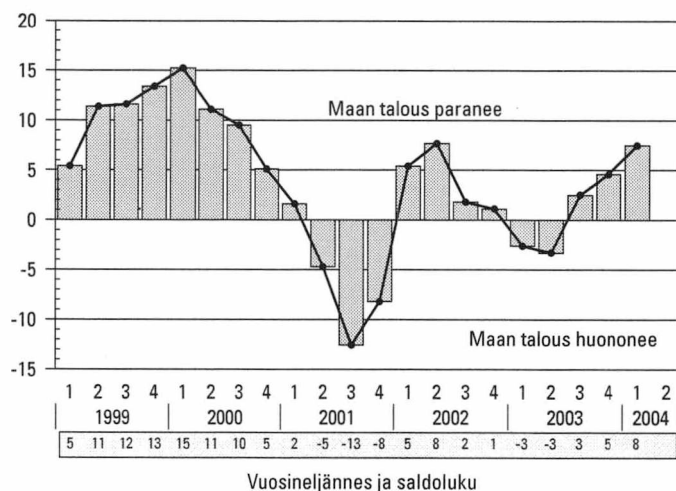
Itä-Uudenmaan, Kainuun, Keski-Pohjanmaan ja erityisesti Ahvenanmaan luvut eivät ole haastattelujen pienen määrän takia yhtä luotettavia kuin muiden maakuntien luvut. Ahvenanmaan lukuja ei esitetä niiden suuren satunnaisvaihtelun vuoksi.

## 2. Suomen taloudellinen tilanne 12 kk kuluttua

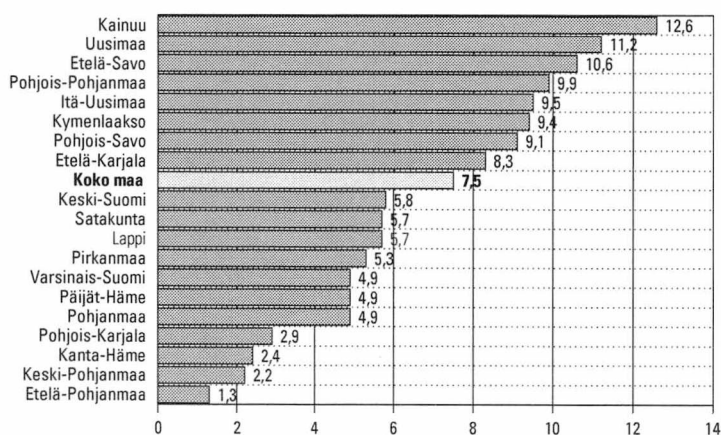
verrattuna nykyiseen



### Saldolukuna mittausajankohdasta toiseen



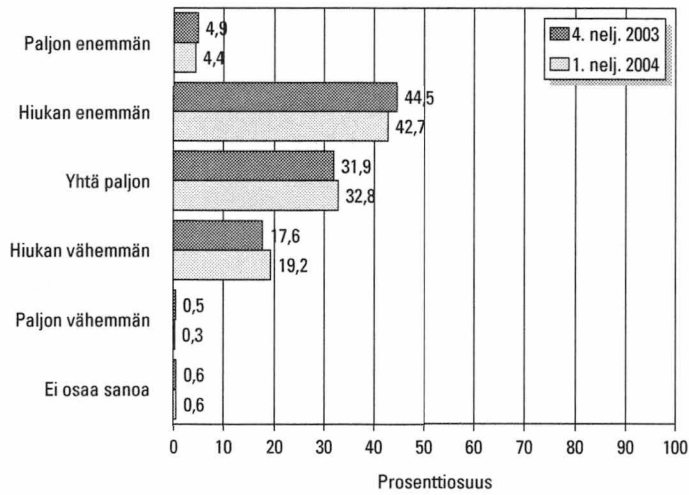
### Saldoluvut maakunnittain, 1. neljännes 2004



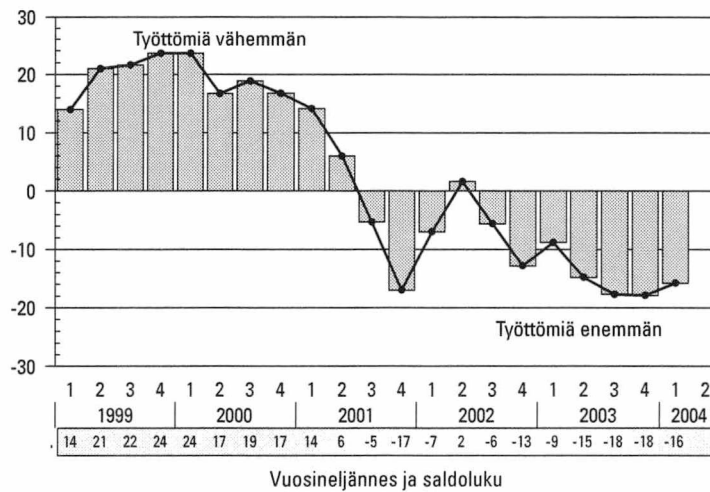
Itä-Uudenmaan, Kainuun, Keski-Pohjanmaan ja erityisesti Ahvenanmaan luvut eivät ole haastattelujen pienen määrän takia yhtä luotettavia kuin muiden maakuntien luvut. Ahvenanmaan lukuja ei esitetä niiden suuren satunnaisuusvaihtelun vuoksi.

# 3. Työttömyys

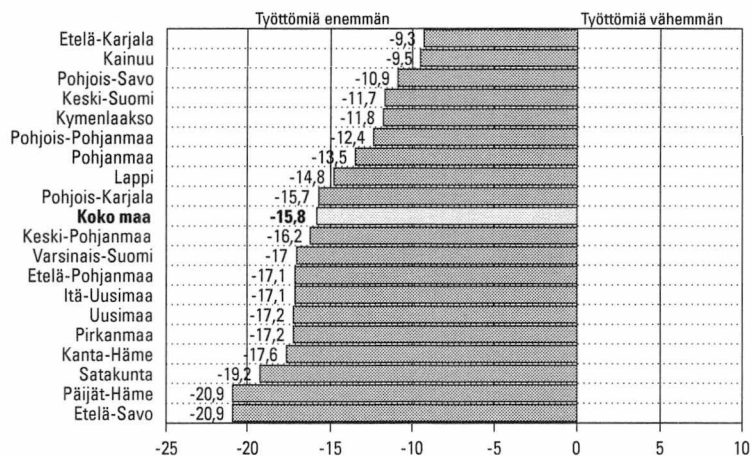
12 kuukauden kuluttua verrattuna nykyhetkeen



Saldolukuna mittausajankohdasta toiseen



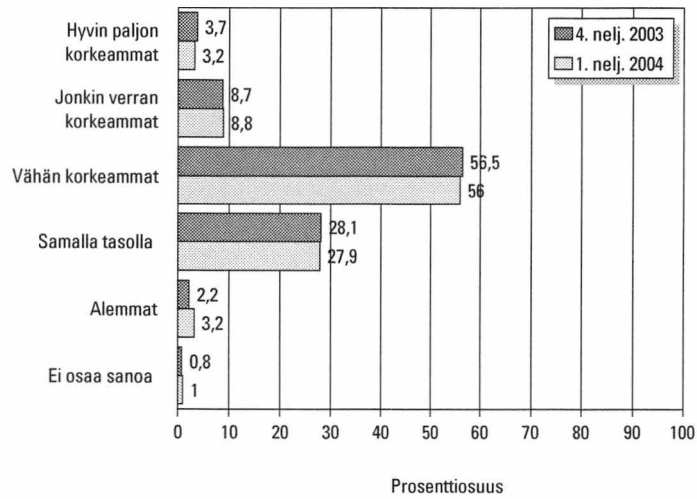
Saldoluvut maakunnittain, 1. neljännes 2004



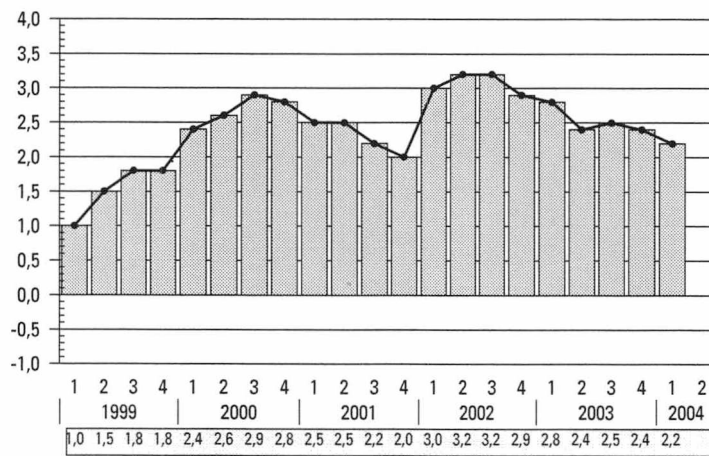
Itä-Uudenmaan, Kainuun, Keski-Pohjanmaan ja erityisesti Ahvenanmaan luvut eivät ole haastattelujen pienen määrän takia yhtä luotettavia kuin muiden maakuntien luvut. Ahvenanmaan lukuja ei esitetä niiden suuren satunnaisvaihtelun vuoksi.

# 4. Kuluttajahinnat

Nyt verrattuna 12 kuukautta sitten

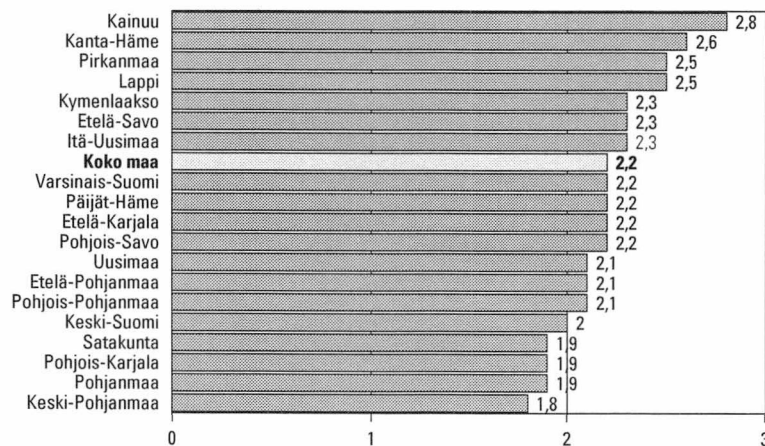


Inflaatioarvio (arvio hintojen muutoksesta vuoden takaisesta, %)



Vuosineljännes ja inflaatioprosentti

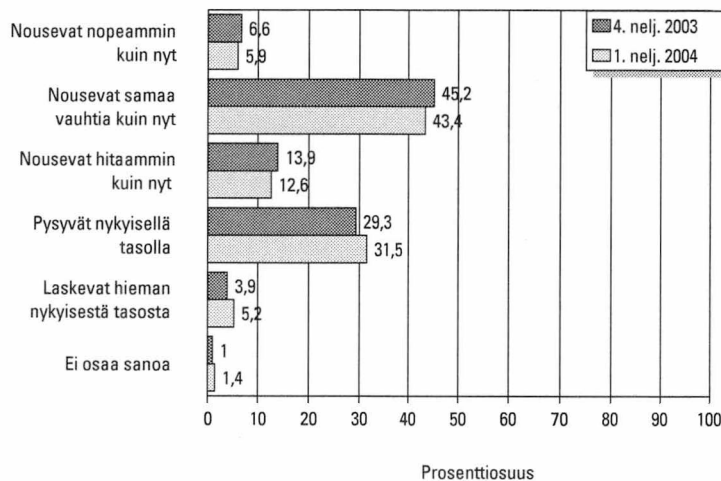
Inflaatioarvio maakunnittain, 1. neljännes 2004



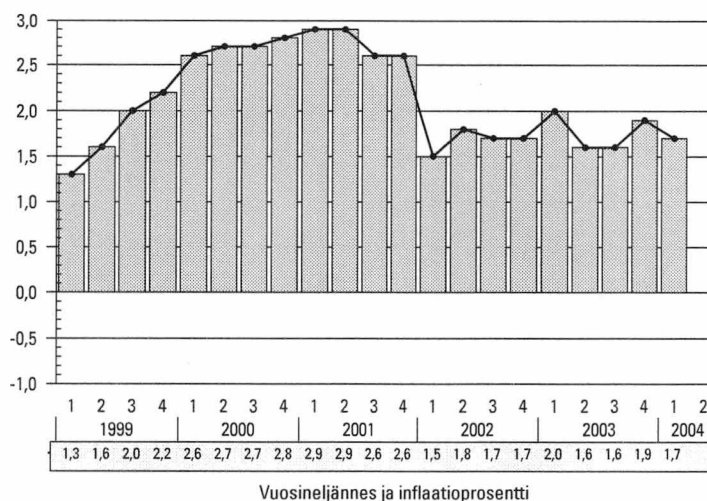
Itä-Uudenmaan, Kainuun, Keski-Pohjanmaan ja erityisesti Ahvenanmaan luvut eivät ole haastattelujen pienen määrän takia yhtä luotettavia kuin muiden maakuntien luvut. Ahvenanmaan lukuja ei esitetä niiden suuren satunnaisvaihtelun vuoksi.

# 5. Kuluttajahinnat

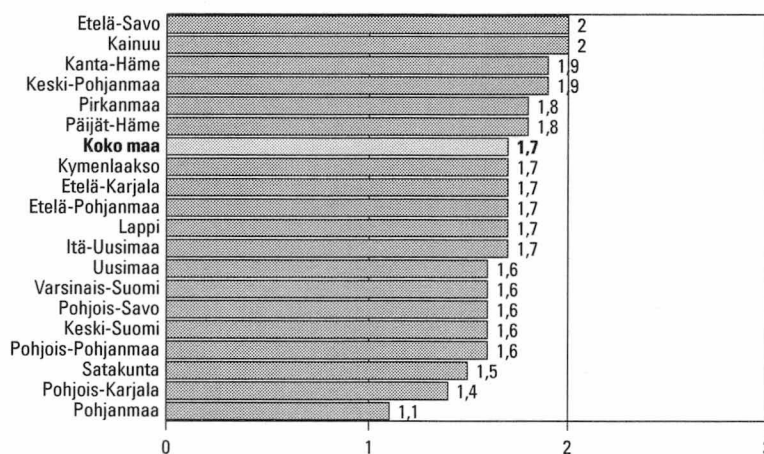
## Muutos seuraavien 12 kuukauden aikana



## Inflaatioennuste (ennuste hintojen muutoksesta vuosi eteenpäin, %)



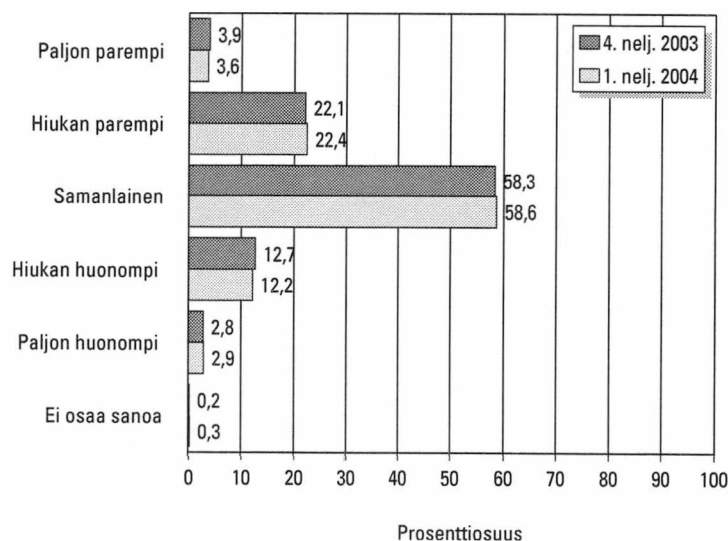
## Inflaatioennuste maakunnittain, 1. neljännes 2004



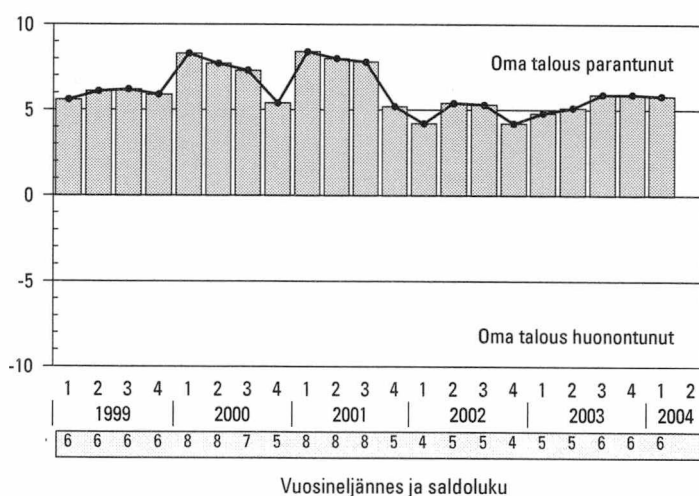
Itä-Uudenmaan, Kainuun, Keski-Pohjanmaan ja erityisesti Ahvenanmaan luvut eivät ole haastattelujen pienen määrän takia yhtä luotettavia kuin muiden maakuntien luvut. Ahvenanmaan lukuja ei esitetä niiden suuren satunnaisuutensa vuoksi.

## 6. Oma taloudellinen tilanne nyt

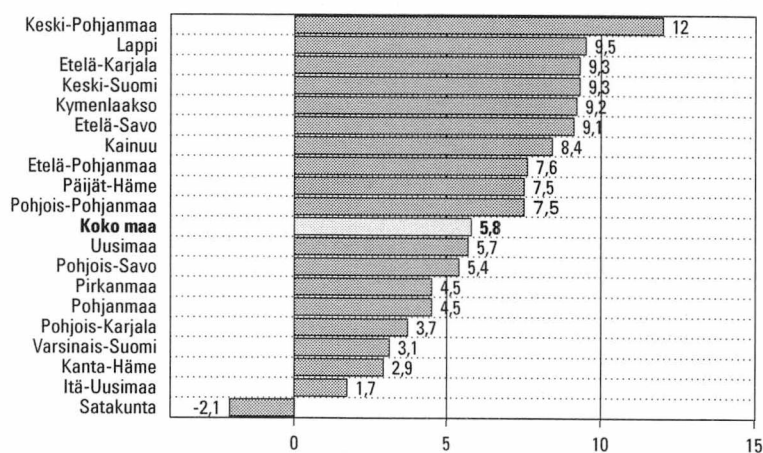
verrattuna tilanteeseen 12 kuukautta sitten



Saldolukuna mittausajankohdasta toiseen



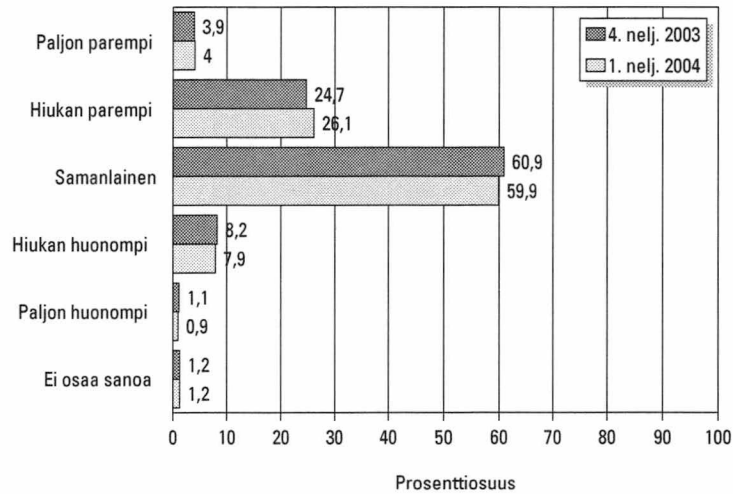
Saldoluvut maakunnittain, 1. neljännes 2004



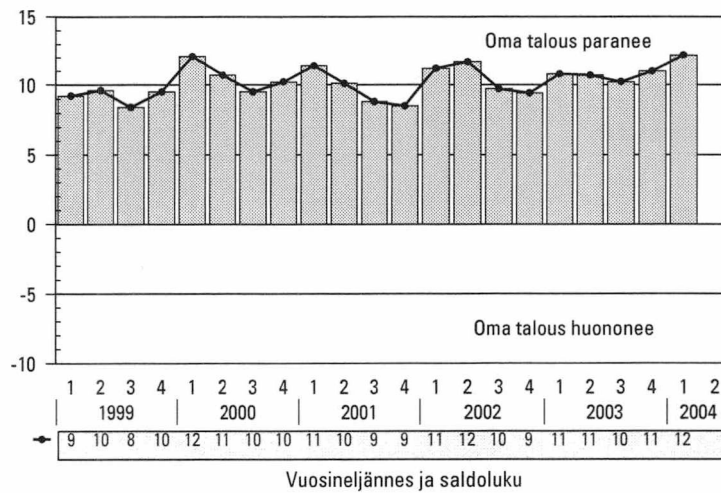
Itä-Uudenmaan, Kainuun, Keski-Pohjanmaan ja erityisesti Ahvenanmaan luvut eivät ole haastattelujen pienen määrän takia yhtä luotettavia kuin muiden maakuntien luvut. Ahvenanmaan lukuja ei esitetä niiden suuren satunnaisuutensa vuoksi.

# 7. Oma taloudellinen tilanne 12 kk kuluttua

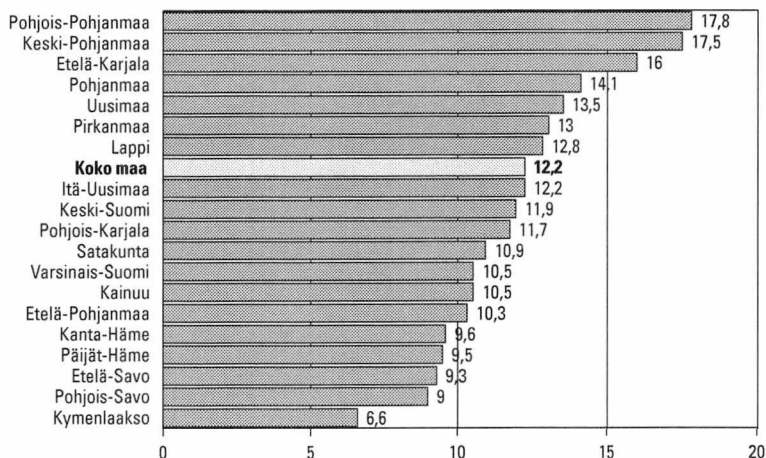
*verrattuna nykyiseen*



*Saldolukuna mittausajankohdasta toiseen*



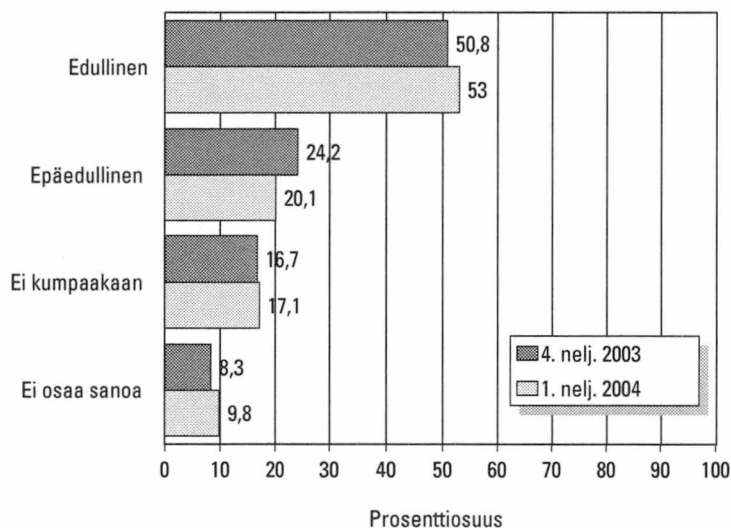
*Saldoluvut maakunnittain, 1. neljännes 2004*



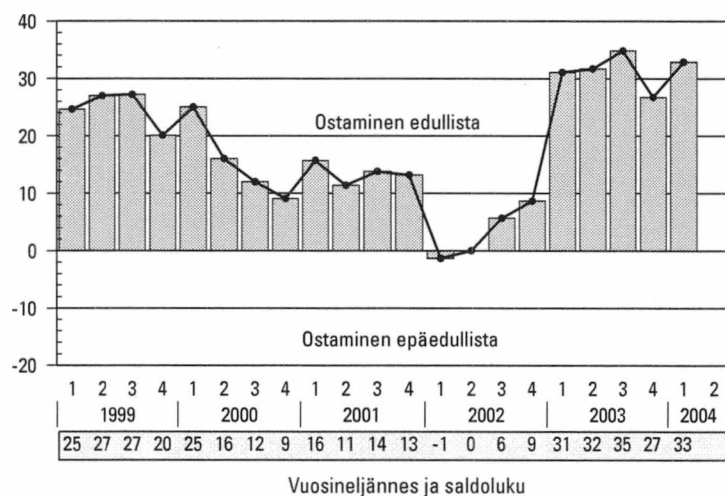
Itä-Uudenmaan, Kainuun, Keski-Pohjanmaan ja erityisesti Ahvenanmaan luvut eivät ole haastattelujen pienen määrän takia yhtä luotettavia kuin muiden maakuntien luvut. Ahvenanmaan lukuja ei esitetä niiden suuren satunnaisuusvaihtelun vuoksi.

## 8. Ajankohdan edullisuus

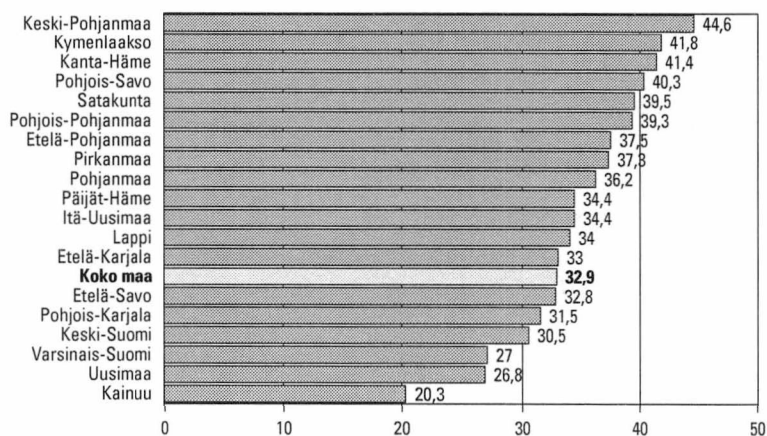
### Suurempiin hankintoihin



### Saldolukuna mittausajankohdasta toiseen



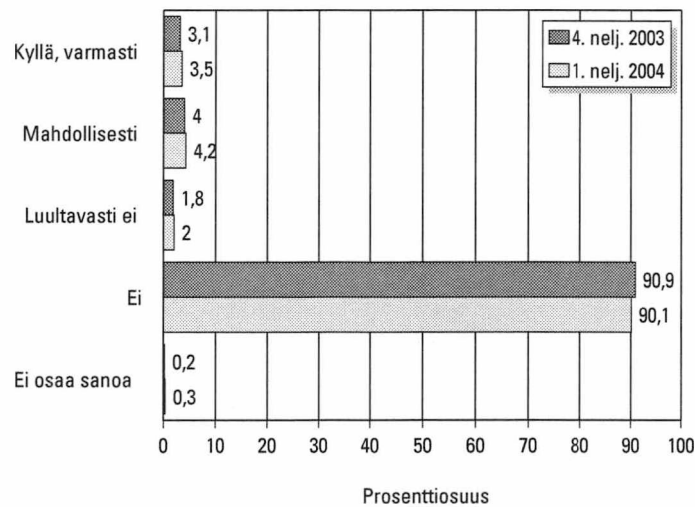
### Saldoluvut maakunnittain, 1. neljännes 2004



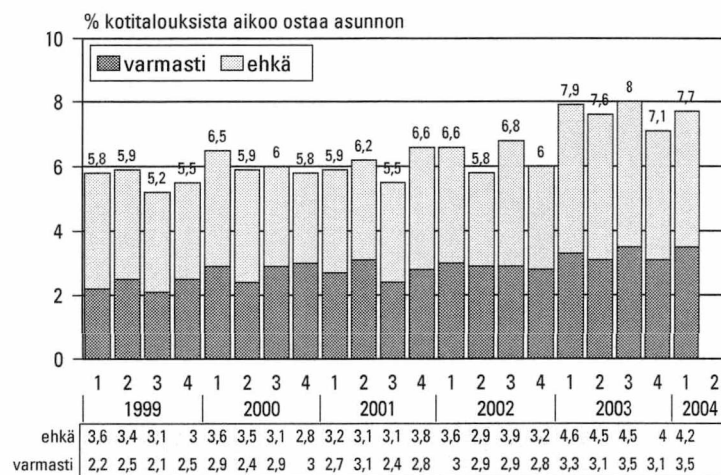
Itä-Uudenmaan, Kainuun, Keski-Pohjanmaan ja erityisesti Ahvenanmaan luvut eivät ole haastattelujen pienen määrän takia yhtä luotettavia kuin muiden maakuntien luvut. Ahvenanmaan lukuja ei esitetä niiden suuren satunnaisvaihtelun vuoksi.

# 9. Aikooko talous hankkia tai vaihtaa omistusasunnon

## Seuraavien 12 kuukauden aikana

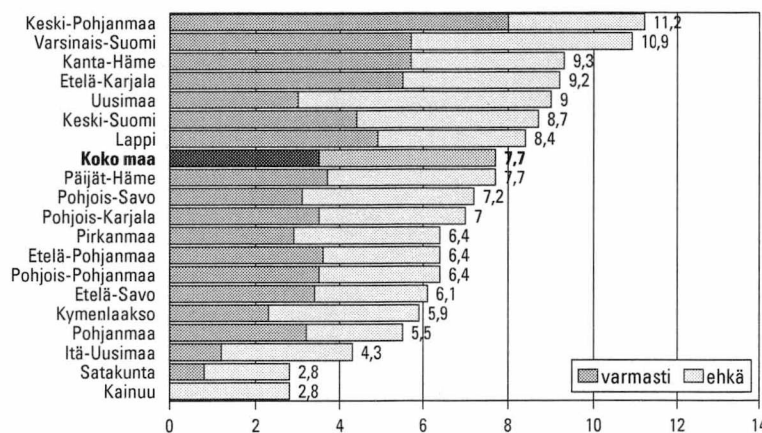


## Aikomukset mittausajankohdasta toiseen



Vuosineljännes ja aikomusprosentti

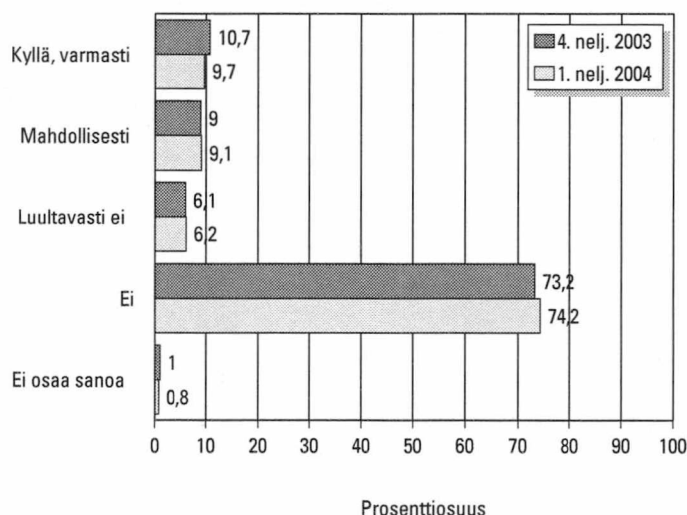
## Asunnon ostoaikomukset maakunnittain, 1. neljännes 2004



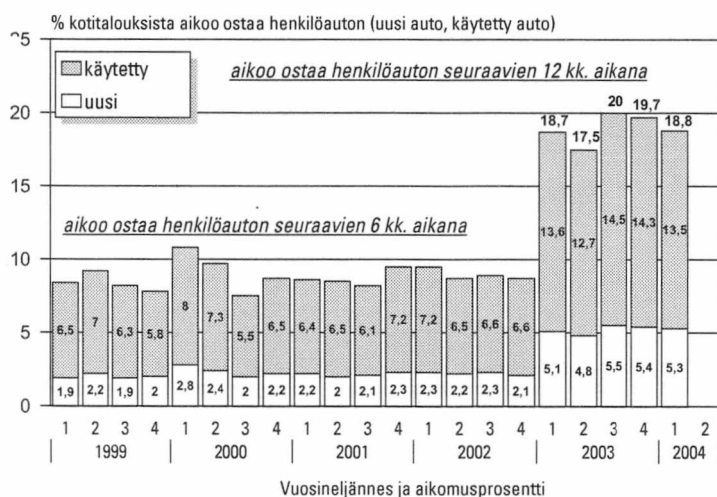
Itä-Uudenmaan, Kainuun, Keski-Pohjanmaan ja erityisesti Ahvenanmaan luvut eivät ole haastattelujen pienen määrän takia yhtä luotettavia kuin muiden maakuntien luvut. Ahvenanmaan lukuja ei esitetä niiden suuren satunnaisuusvaihtelun vuoksi.

# 10. Aikooko talous hankkia tai vaihtaa henkilöauton

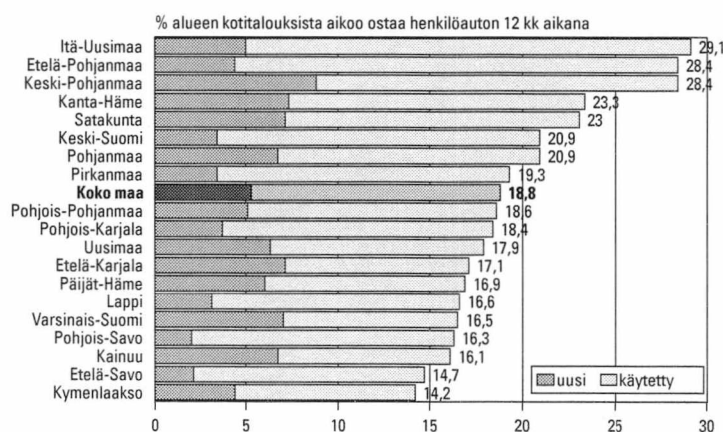
## Seuraavien 12 kuukauden aikana



## Aikomukset mittausajankohdasta toiseen



## Auton ostoaikomukset maakunnittain, 1. neljännes 2004



Itä-Uudenmaan, Kainuun, Keski-Pohjanmaan ja erityisesti Ahvenanmaan luvut eivät ole haastattelujen pienen määrän takia yhtä luotettavia kuin muiden maakuntien luvut. Ahvenanmaan lukuja ei esitetä niiden suuren satunnaisvaihtelun vuoksi.

# 11. Rahankäyttöaikomukset joihinkin kohteisiin maakunnittain ja väestöryhmittäin \*)

Seuraavien 6 kuukauden aikana, 1. neljännes 2004  
% kotitalouksista aikoo käyttää rahaa:

Maakunta	ASUNNON KORJAUS			KODIN SISUSTUS			VIIHDE-ELEKTRONIikka			KODINKONEET		
	kyllä	ehkä	yht	kyllä	ehkä	yht	kyllä	ehkä	yht	kyllä	ehkä	yht
Uusimaa	27,6	7,1	<b>34,7</b>	39,4	8,9	<b>48,3</b>	30,1	16,2	<b>46,3</b>	14,1	6,7	<b>20,8</b>
Varsinais-Suomi	30,8	6,5	<b>37,3</b>	35	7,4	<b>42,4</b>	23	16,5	<b>39,5</b>	14,9	5,4	<b>20,3</b>
Satakunta	28,5	7,8	<b>36,3</b>	34,6	8,2	<b>42,8</b>	17,8	10,2	<b>28,0</b>	11,7	8,5	<b>20,2</b>
Kanta-Häme	26,2	5,2	<b>31,4</b>	24,7	11	<b>35,7</b>	22,6	7,6	<b>30,2</b>	10,3	7,3	<b>17,6</b>
Pirkanmaa	24,2	10,3	<b>34,5</b>	33,9	13,1	<b>47,0</b>	27,9	15,9	<b>43,8</b>	13,8	5,7	<b>19,5</b>
Päijät-Häme	26,3	7,1	<b>33,4</b>	35,3	6,3	<b>41,6</b>	27,3	8,2	<b>35,5</b>	13,4	6,1	<b>19,5</b>
Kymenlaakso	29,4	5,2	<b>34,6</b>	32,7	5,9	<b>38,6</b>	22	13,3	<b>35,3</b>	12,6	4,4	<b>17,0</b>
Etelä-Karjala	17,9	9,8	<b>27,7</b>	35,7	4,3	<b>40,0</b>	26	6,6	<b>32,6</b>	15,5	6,3	<b>21,8</b>
Etelä-Savo	30	12	<b>42,0</b>	31,5	7,4	<b>38,9</b>	26,7	13,2	<b>39,9</b>	13,7	11,3	<b>25,0</b>
Pohjois-Savo	30	5,7	<b>35,7</b>	35,5	10,3	<b>45,8</b>	23,6	14,7	<b>38,3</b>	9,7	4,9	<b>14,6</b>
Pohjois-Karjala	23,7	5,2	<b>28,9</b>	36,3	6,2	<b>42,5</b>	26	7,9	<b>33,9</b>	13	11,6	<b>24,6</b>
Keski-Suomi	26,6	6,3	<b>32,9</b>	33,3	9,9	<b>43,2</b>	26,9	10,8	<b>37,7</b>	13,3	4	<b>17,3</b>
Etelä-Pohjanmaa	28,5	7,1	<b>35,6</b>	31,9	8,7	<b>40,6</b>	30,6	15,6	<b>46,2</b>	14,3	7,4	<b>21,7</b>
Pohjanmaa	25	9,5	<b>34,5</b>	34,1	4,3	<b>38,4</b>	23,5	13,9	<b>37,4</b>	14	7,2	<b>21,2</b>
Keski-Pohjanmaa	33,1	12,5	<b>45,6</b>	34,8	7,9	<b>42,7</b>	24,9	9,8	<b>34,7</b>	14,6	4,1	<b>18,7</b>
Pohjois-Pohjanmaa	32	5	<b>37,0</b>	36,8	5,6	<b>42,4</b>	26,6	11,1	<b>37,7</b>	12,9	3,9	<b>16,8</b>
Kainuu	17,1	13,6	<b>30,7</b>	15,6	9,4	<b>25,0</b>	27,7	13,6	<b>41,3</b>	7,4	3,4	<b>10,8</b>
Lappi	32,8	7,1	<b>39,9</b>	28,3	6,9	<b>35,2</b>	28,5	9,7	<b>38,2</b>	13,2	4,6	<b>17,8</b>
Itä-Uusimaa	29	2,7	<b>31,7</b>	34,8	5,5	<b>40,3</b>	30,4	10,4	<b>40,8</b>	19	3,8	<b>22,8</b>
<b>Koko maa</b>	<b>27,7</b>	<b>7,3</b>	<b>35,0</b>	<b>34,9</b>	<b>8,3</b>	<b>43,2</b>	<b>26,6</b>	<b>13,4</b>	<b>40,0</b>	<b>13,4</b>	<b>6,2</b>	<b>19,6</b>

Väestöryhmä *)	ASUNNON KORJAUS			KODIN SISUSTUS			VIIHDE-ELEKTRONIikka			KODINKONEET		
	kyllä	ehkä	yht	kyllä	ehkä	yht	kyllä	ehkä	yht	kyllä	ehkä	yht
Miehet	30,6	6,7	<b>37,3</b>	33,1	8,6	<b>41,7</b>	31,4	14,5	<b>45,9</b>	14,2	6,4	<b>20,6</b>
Naiset	25,1	7,8	<b>32,9</b>	36,5	8,0	<b>44,5</b>	22,4	12,5	<b>34,9</b>	12,6	5,9	<b>18,5</b>
15-24 -vuotiaat	15,4	7,4	<b>22,8</b>	48,1	10,5	<b>58,6</b>	47,4	17,7	<b>65,1</b>	20,1	7,6	<b>27,7</b>
25-34 -vuotiaat	21,8	6,2	<b>28,0</b>	51,7	10,3	<b>62,0</b>	40,5	14,9	<b>55,4</b>	16,9	8,1	<b>25,0</b>
35-44 -vuotiaat	35,4	6,8	<b>42,2</b>	43,3	9,0	<b>52,3</b>	30,7	14,0	<b>44,7</b>	15,1	6,2	<b>21,3</b>
45-54 -vuotiaat	33,3	7,9	<b>41,2</b>	30,4	7,8	<b>38,2</b>	23,5	12,3	<b>35,8</b>	11,7	6,2	<b>17,9</b>
55-64 -vuotiaat	35,2	6,7	<b>41,9</b>	24,8	6,0	<b>30,8</b>	13,8	12,7	<b>26,5</b>	11,1	4,6	<b>15,7</b>
65-74 -vuotiaat	21,3	9,2	<b>30,5</b>	11,8	6,7	<b>18,5</b>	6,8	9,5	<b>16,3</b>	5,9	4,6	<b>10,5</b>
Perusasteen koulutus	23,8	7,9	<b>31,7</b>	26,0	6,9	<b>32,9</b>	20,9	11,8	<b>32,7</b>	11,2	5,4	<b>16,6</b>
Keskiasteen koulutus	27,0	6,8	<b>33,8</b>	37,0	9,8	<b>46,8</b>	29,8	13,7	<b>43,5</b>	13,9	6,1	<b>20,0</b>
Korkea-asteen koulutus	33,8	7,3	<b>41,1</b>	42,6	7,5	<b>50,1</b>	28,7	15,1	<b>43,8</b>	15,2	7,3	<b>22,5</b>
Pääkaupunkiseutu	25,7	6,9	<b>32,6</b>	41,8	9,4	<b>51,2</b>	31,6	16,6	<b>48,2</b>	15,5	6,8	<b>22,3</b>
Muu Etelä-Suomi	28,1	6,7	<b>34,8</b>	32,5	6,9	<b>39,4</b>	25,3	11,1	<b>36,4</b>	12,5	6,0	<b>18,5</b>
Länsi-Suomi	27,6	8,1	<b>35,7</b>	33,8	9,1	<b>42,9</b>	25,0	14,4	<b>39,4</b>	13,7	5,9	<b>19,6</b>
Itä-Suomi	28,1	7,2	<b>35,3</b>	34,7	8,3	<b>43,0</b>	25,1	12,3	<b>37,4</b>	11,8	8,6	<b>20,4</b>
Pohjois-Suomi	30,3	6,7	<b>37,0</b>	31,5	6,5	<b>38,0</b>	27,3	11,0	<b>38,3</b>	12,3	4,0	<b>16,3</b>
Maatalousyrittäjät	35,6	5,2	<b>40,8</b>	25,5	6,3	<b>31,8</b>	15,1	22,3	<b>37,4</b>	8,0	9,8	<b>17,8</b>
Muut yrittäjät	39,9	6,2	<b>46,1</b>	33,0	7,0	<b>40,0</b>	27,4	14,4	<b>41,8</b>	14,3	8,2	<b>22,5</b>
Ylemmät toimihenkilöt	37,4	6,5	<b>43,9</b>	51,7	7,6	<b>59,3</b>	34,4	14,1	<b>48,5</b>	17,2	7,6	<b>24,8</b>
Alemmat toimihenkilöt	31,8	7,9	<b>39,7</b>	42,6	8,9	<b>51,5</b>	28,5	11,9	<b>40,4</b>	13,8	6,4	<b>20,2</b>
Työntekijät	29,8	6,8	<b>36,6</b>	36,1	7,2	<b>43,3</b>	31,4	13,1	<b>44,5</b>	13,1	5,5	<b>18,6</b>
Työttömät	23,0	6,3	<b>29,3</b>	26,0	12,8	<b>38,8</b>	24,3	14,3	<b>38,6</b>	16,4	3,4	<b>19,8</b>
Opiskelijat	13,3	6,5	<b>19,8</b>	44,8	12,0	<b>56,8</b>	41,7	19,0	<b>60,7</b>	18,3	8,6	<b>26,9</b>
Eläkeläiset	24,0	8,6	<b>32,6</b>	14,6	6,4	<b>21,0</b>	9,0	10,5	<b>19,5</b>	7,3	4,1	<b>11,4</b>
Omaa kotitaloutta hoitavat yms.	26,4	7,9	<b>34,3</b>	45,3	5,7	<b>51,0</b>	31,6	12,0	<b>43,6</b>	15,1	7,2	<b>22,3</b>
Yksinasuvat	18,5	6,1	<b>24,6</b>	31,0	8,0	<b>39,0</b>	26,4	13,2	<b>39,6</b>	13,1	4,8	<b>17,9</b>
Lapsiperheet	35,5	8,4	<b>43,9</b>	46,1	8,8	<b>54,9</b>	34,2	14,3	<b>48,5</b>	17,1	7,0	<b>24,1</b>
Muut (aikuis)taloudet	32,2	7,8	<b>40,0</b>	31,6	8,2	<b>39,8</b>	21,8	13,1	<b>34,9</b>	11,2	7,1	<b>18,3</b>
Alin tuloneljännes	14,3	5,5	<b>19,8</b>	27,7	10,0	<b>37,7</b>	21,4	13,6	<b>35,0</b>	10,8	5,9	<b>16,7</b>
2. alin tuloneljännes	26,0	8,4	<b>34,4</b>	30,7	6,8	<b>37,5</b>	25,9	12,7	<b>38,6</b>	13,3	6,1	<b>19,4</b>
2. ylin tuloneljännes	36,4	6,9	<b>43,3</b>	40,5	8,6	<b>49,1</b>	29,3	14,5	<b>43,8</b>	15,7	6,3	<b>22,0</b>
Ylin tuloneljännes	41,9	7,1	<b>49,0</b>	48,0	7,0	<b>55,0</b>	33,8	13,1	<b>46,9</b>	14,7	6,8	<b>21,5</b>
Tulot tuntemattomat	18,9	11,5	<b>30,4</b>	26,5	10,0	<b>36,5</b>	22,1	13,3	<b>35,4</b>	11,4	5,5	<b>16,9</b>
<b>Kaikki yhteensä</b>	<b>27,7</b>	<b>7,3</b>	<b>35,0</b>	<b>34,9</b>	<b>8,3</b>	<b>43,2</b>	<b>26,6</b>	<b>13,4</b>	<b>40,0</b>	<b>13,4</b>	<b>6,2</b>	<b>19,6</b>

\*) Väestöryhmä määritellään tässä vastaajan tai vastaajan kotitalouden ominaisuuden perusteella.

**Seuraavien 6 kuukauden aikana, 1. neljännes 2004**  
**% kotitalouksista aikoo käyttää rahaa:**

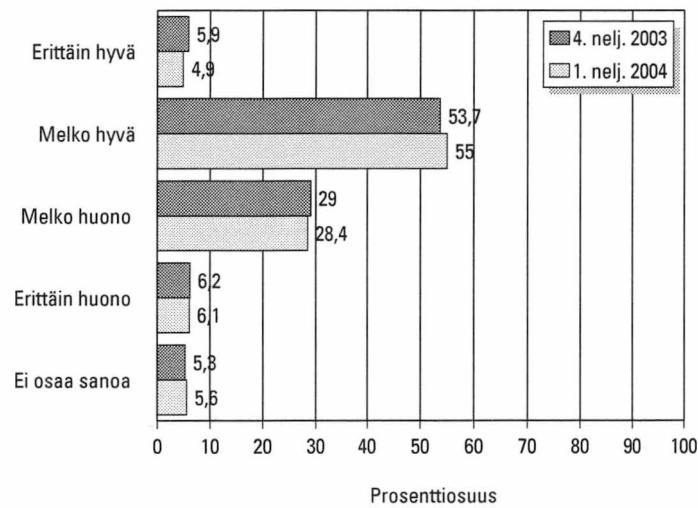
Maakunta	KULKUVÄLINE, EI AUTO			HARRASTUSVÄLINEET			KOTIMAAN LOMA			ULKOMAAN LOMA		
	kyllä	ehkä	yht	kyllä	ehkä	yht	kyllä	ehkä	yht	kyllä	ehkä	yht
Uusimaa	8,9	5,3	<b>14,2</b>	15,8	6,4	<b>22,2</b>	53,3	11	<b>64,3</b>	44,7	13	<b>57,7</b>
Varsinais-Suomi	6,4	5,9	<b>12,3</b>	11	4,9	<b>15,9</b>	39,4	15,6	<b>55,0</b>	30,9	14,9	<b>45,8</b>
Satakunta	6,6	3,6	<b>10,2</b>	8,3	2,1	<b>10,4</b>	36,3	16,3	<b>52,6</b>	34	8,4	<b>42,4</b>
Kanta-Häme	3,2	2,4	<b>5,6</b>	5,6	3,8	<b>9,4</b>	40,3	14,6	<b>54,9</b>	29,2	17,6	<b>46,8</b>
Pirkanmaa	10,2	5,8	<b>16,0</b>	11,8	4,8	<b>16,6</b>	44,1	11,8	<b>55,9</b>	32,3	14,5	<b>46,8</b>
Päijät-Häme	5,8	2,6	<b>8,4</b>	9,2	4,5	<b>13,7</b>	38,5	15,7	<b>54,2</b>	37,3	7,6	<b>44,9</b>
Kymenlaakso	3,5	3	<b>6,5</b>	7,3	3,6	<b>10,9</b>	37,4	13,6	<b>51,0</b>	32	12,7	<b>44,7</b>
Etelä-Karjala	5,3	2,2	<b>7,5</b>	9,6	5,8	<b>15,4</b>	39,5	12,3	<b>51,8</b>	26,8	13,9	<b>40,7</b>
Etelä-Savo	9,5	3,3	<b>12,8</b>	9	2,3	<b>11,3</b>	40,2	12,3	<b>52,5</b>	28,5	14,6	<b>43,1</b>
Pohjois-Savo	4,2	4,1	<b>8,3</b>	12,2	4,6	<b>16,8</b>	42,6	14,3	<b>56,9</b>	19,9	13,2	<b>33,1</b>
Pohjois-Karjala	5,4	2,6	<b>8,0</b>	9,7	6,2	<b>15,9</b>	40,2	12,3	<b>52,5</b>	27,4	10,3	<b>37,7</b>
Keski-Suomi	10,6	3,9	<b>14,5</b>	16,2	4,7	<b>20,9</b>	47,9	10,6	<b>58,5</b>	28,7	8,9	<b>37,6</b>
Etelä-Pohjanmaa	6,3	6,2	<b>12,5</b>	12,5	6,1	<b>18,6</b>	45,9	10,7	<b>56,6</b>	23	9,2	<b>32,2</b>
Pohjanmaa	5,8	3	<b>8,8</b>	9,7	4,4	<b>14,1</b>	36,2	16,4	<b>52,6</b>	29,5	15,6	<b>45,1</b>
Keski-Pohjanmaa	3,6	10,3	<b>13,9</b>	11,2	5,3	<b>16,5</b>	56,6	9,9	<b>66,5</b>	19,6	10,9	<b>30,5</b>
Pohjois-Pohjanmaa	6,3	4,3	<b>10,6</b>	13,6	4,7	<b>18,3</b>	53,1	13,3	<b>66,4</b>	20,5	10,3	<b>30,8</b>
Kainuu	8,3	1,5	<b>9,8</b>	12,2	2,4	<b>14,6</b>	45	13,6	<b>58,6</b>	15,5	14,9	<b>30,4</b>
Lappi	9	6	<b>15,0</b>	10,9	6,4	<b>17,3</b>	50,9	13,9	<b>64,8</b>	21,2	11,3	<b>32,5</b>
Itä-Uusimaa	4,5	7,3	<b>11,8</b>	16,8	1,6	<b>18,4</b>	51,2	11,1	<b>62,3</b>	27,8	18,9	<b>46,7</b>
<b>Koko maa</b>	<b>7,3</b>	<b>4,6</b>	<b>11,9</b>	<b>12,3</b>	<b>5</b>	<b>17,3</b>	<b>45,7</b>	<b>12,8</b>	<b>58,5</b>	<b>32,3</b>	<b>12,6</b>	<b>44,9</b>

Väestöryhmä *)	KULKUVÄLINE, EI AUTO			HARRASTUSVÄLINEET			KOTIMAAN LOMA			ULKOMAAN LOMA		
	kyllä	ehkä	yht	kyllä	ehkä	yht	kyllä	ehkä	yht	kyllä	ehkä	yht
Miehet	8,7	5,6	<b>14,3</b>	15,0	5,4	<b>20,4</b>	48,2	12,0	<b>60,2</b>	31,3	13,0	<b>44,3</b>
Naiset	6,1	3,7	<b>9,8</b>	9,9	4,6	<b>14,5</b>	43,6	13,5	<b>57,1</b>	33,2	12,2	<b>45,4</b>
15-24 -vuotiaat	9,3	5,4	<b>14,7</b>	21,7	7,4	<b>29,1</b>	45,2	11,4	<b>56,6</b>	30,8	15,4	<b>46,2</b>
25-34 -vuotiaat	9,8	6,9	<b>16,7</b>	22,3	8,5	<b>30,8</b>	48,0	14,7	<b>62,7</b>	40,8	13,2	<b>54,0</b>
35-44 -vuotiaat	10,9	7,1	<b>18,0</b>	16,4	5,7	<b>22,1</b>	51,8	11,8	<b>63,6</b>	32,5	10,5	<b>43,0</b>
45-54 -vuotiaat	9,6	4,6	<b>14,2</b>	8,3	3,9	<b>12,2</b>	48,6	12,1	<b>60,7</b>	29,0	12,5	<b>41,5</b>
55-64 -vuotiaat	3,3	2,1	<b>5,4</b>	5,0	2,8	<b>7,8</b>	45,1	11,7	<b>56,8</b>	34,9	11,6	<b>46,5</b>
65-74 -vuotiaat	1,3	1,8	<b>3,1</b>	1,6	1,9	<b>3,5</b>	34,0	15,0	<b>49,0</b>	23,4	13,0	<b>36,4</b>
Perusasteen koulutus	6,1	3,0	<b>9,1</b>	9,1	4,3	<b>13,4</b>	38,9	12,3	<b>51,2</b>	23,1	12,4	<b>35,5</b>
Keskiasteen koulutus	7,4	5,4	<b>12,8</b>	13,0	5,5	<b>18,5</b>	45,0	13,4	<b>58,4</b>	32,4	12,9	<b>45,3</b>
Korkea-asteen koulutus	8,7	5,4	<b>14,1</b>	15,1	5,0	<b>20,1</b>	55,3	12,4	<b>67,7</b>	43,5	12,3	<b>55,8</b>
Pääkaupunkiseutu	8,9	5,2	<b>14,1</b>	17,1	6,6	<b>23,7</b>	55,1	11,7	<b>66,8</b>	49,1	13,4	<b>62,5</b>
Muu Etelä-Suomi	5,8	3,8	<b>9,6</b>	9,7	4,5	<b>14,2</b>	42,3	12,4	<b>54,7</b>	31,6	12,7	<b>44,3</b>
Länsi-Suomi	7,8	5,2	<b>13,0</b>	11,7	4,6	<b>16,3</b>	42,2	13,2	<b>55,4</b>	30,0	12,5	<b>42,5</b>
Itä-Suomi	6,0	3,4	<b>9,4</b>	10,6	4,5	<b>15,1</b>	41,2	13,2	<b>54,4</b>	24,4	12,7	<b>37,1</b>
Pohjois-Suomi	7,4	4,5	<b>11,9</b>	12,6	4,9	<b>17,5</b>	51,4	13,5	<b>64,9</b>	20,1	11,2	<b>31,3</b>
Maatalousyrittäjät	6,7	0,9	<b>7,6</b>	1,2	0,0	<b>1,2</b>	40,2	16,3	<b>56,5</b>	19,3	8,3	<b>27,6</b>
Muut yrittäjät	8,2	5,2	<b>13,4</b>	12,6	4,1	<b>16,7</b>	51,0	9,9	<b>60,9</b>	39,3	13,3	<b>52,6</b>
Ylemmät toimihenkilöt	9,5	6,0	<b>15,5</b>	18,7	6,1	<b>24,8</b>	63,1	10,1	<b>73,2</b>	49,5	10,6	<b>60,1</b>
Alemmat toimihenkilöt	8,0	5,4	<b>13,4</b>	13,1	6,0	<b>19,1</b>	53,1	12,0	<b>65,1</b>	37,9	12,6	<b>50,5</b>
Työntekijät	9,9	5,5	<b>15,4</b>	14,8	4,6	<b>19,4</b>	44,1	14,3	<b>58,4</b>	30,0	12,1	<b>42,1</b>
Työttömät	10,1	5,0	<b>15,1</b>	9,5	3,9	<b>13,4</b>	34,1	14,6	<b>48,7</b>	17,3	12,9	<b>30,2</b>
Opiskelijat	8,1	5,5	<b>13,6</b>	20,9	10,0	<b>30,9</b>	44,5	11,7	<b>56,2</b>	32,1	16,2	<b>48,3</b>
Eläkeläiset	2,1	2,0	<b>4,1</b>	2,5	2,0	<b>4,5</b>	35,0	13,9	<b>48,9</b>	24,2	12,7	<b>36,9</b>
Omaa kotitaloutta hoitavat yms.	9,2	4,4	<b>13,6</b>	13,4	3,5	<b>16,9</b>	38,9	15,6	<b>54,5</b>	24,3	7,3	<b>31,6</b>
Yksinasuvat	5,7	3,6	<b>9,3</b>	11,6	5,4	<b>17,0</b>	44,1	12,6	<b>56,7</b>	32,3	14,0	<b>46,3</b>
Lapsiperheet	13,1	7,7	<b>20,8</b>	18,4	6,5	<b>24,9</b>	50,7	12,4	<b>63,1</b>	29,5	10,6	<b>40,1</b>
Muut (aikuis)taloudet	5,2	3,6	<b>8,8</b>	9,0	3,5	<b>12,5</b>	44,1	13,2	<b>57,3</b>	34,2	12,4	<b>46,6</b>
Alin tuloneljännes	4,5	3,4	<b>7,9</b>	8,5	5,1	<b>13,6</b>	35,8	13,8	<b>49,6</b>	20,4	14,0	<b>34,4</b>
2. alin tuloneljännes	5,8	4,2	<b>10,0</b>	10,6	4,4	<b>15,0</b>	45,6	12,7	<b>58,3</b>	30,7	13,2	<b>43,9</b>
2. ylin tuloneljännes	10,7	5,8	<b>16,5</b>	14,9	5,4	<b>20,3</b>	50,6	14,0	<b>64,6</b>	38,2	12,4	<b>50,6</b>
Ylin tuloneljännes	9,4	5,5	<b>14,9</b>	17,6	5,0	<b>22,6</b>	60,0	9,5	<b>69,5</b>	48,0	10,9	<b>58,9</b>
Tulot tuntemattomat	7,0	4,3	<b>11,3</b>	11,9	5,5	<b>17,4</b>	30,2	12,6	<b>42,8</b>	23,7	8,8	<b>32,5</b>
<b>Kaikki yhteensä</b>	<b>7,3</b>	<b>4,6</b>	<b>11,9</b>	<b>12,3</b>	<b>5,0</b>	<b>17,3</b>	<b>45,7</b>	<b>12,8</b>	<b>58,5</b>	<b>32,3</b>	<b>12,6</b>	<b>44,9</b>

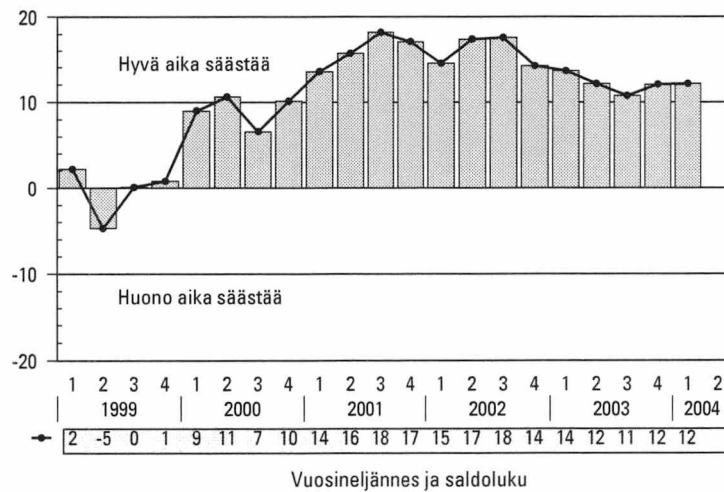
\*) Väestöryhmä määritellään tässä vastaajan tai vastaajan kotitalouden ominaisuuden perusteella.

# 12. Millainen ajankohta on

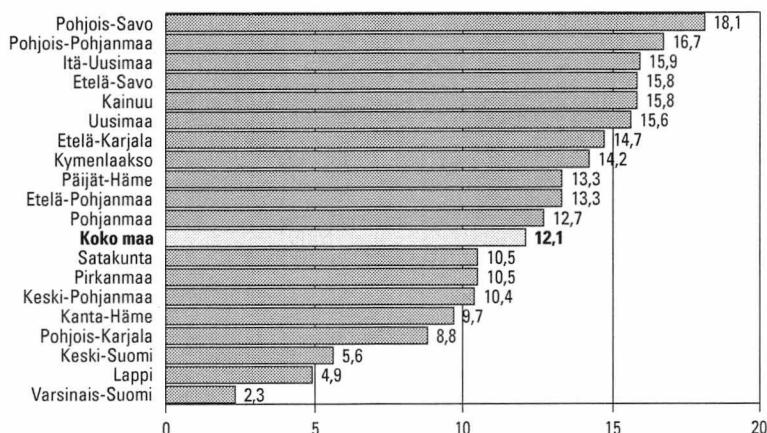
## Säästämisen kannalta



## Saldolukuna mittausajankohdasta toiseen



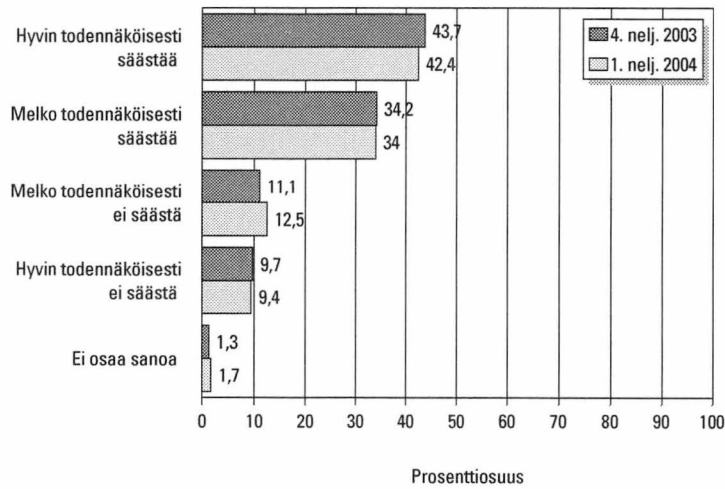
## Saldoluvut maakunnittain, 1. neljännes 2004



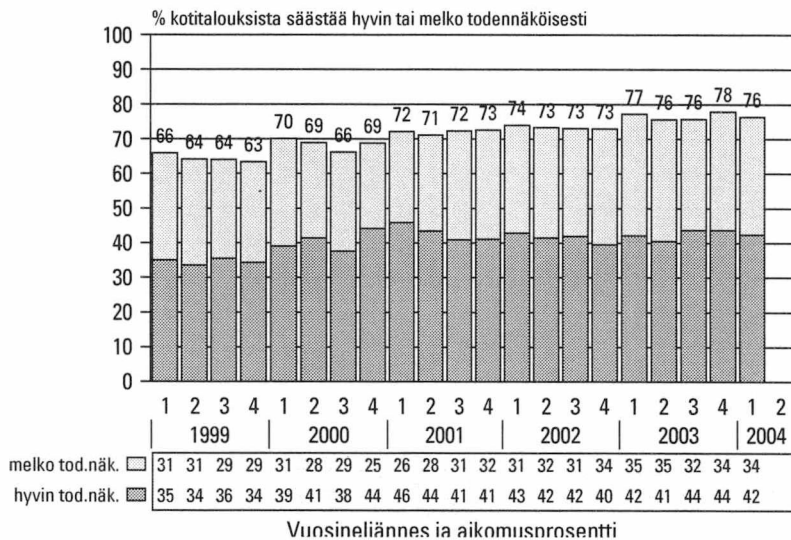
Itä-Uudenmaan, Kainuun, Keski-Pohjanmaan ja erityisesti Ahvenanmaan luvut eivät ole haastattelujen pienen määrän takia yhtä luotettavia kuin muiden maakuntien luvut. Ahvenanmaan lukuja ei esitetä niiden suuren satunnaisvaihtelun vuoksi.

# 13. Kuinka todennäköisesti talous säästää

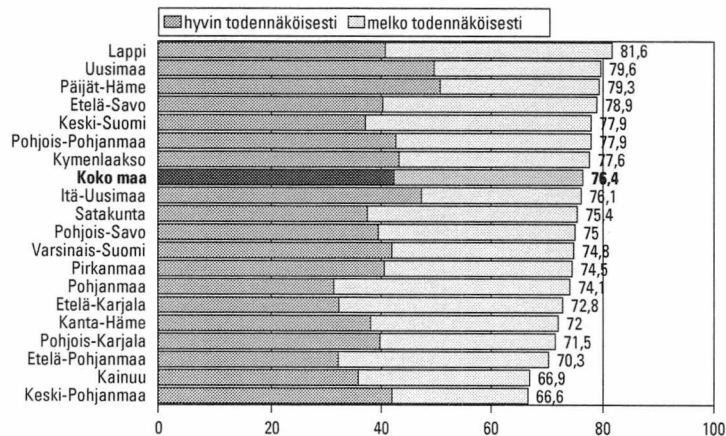
## Seuraavien 12 kuukauden aikana



## Säästämisaikomus ajankohdasta toiseen



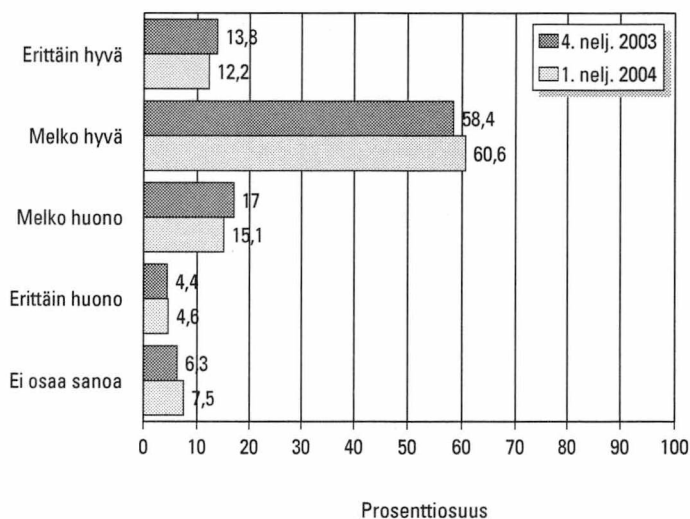
## Säästämisaikomukset maakunnittain, 1. neljännes 2004



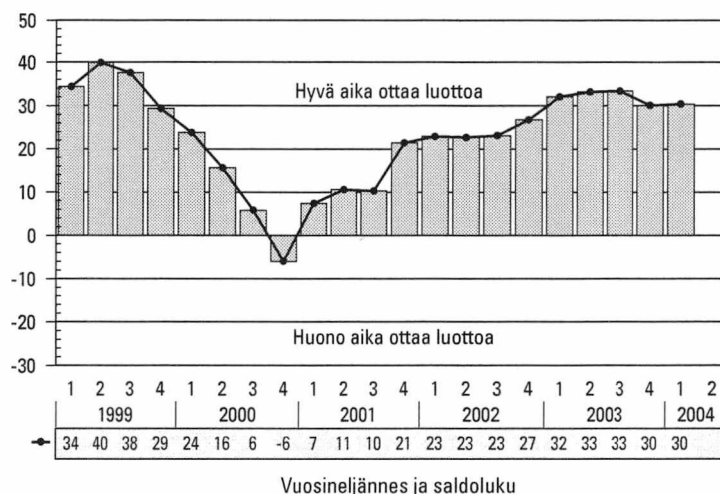
Itä-Uudenmaan, Kainuun, Keski-Pohjanmaan ja erityisesti Ahvenanmaan luvut eivät ole haastattelujen pienen määrän takia yhtä luotettavia kuin muiden maakuntien luvut. Ahvenanmaan lukuja ei esitetä niiden suuren satunnaisuusvaihtelun vuoksi.

# 14. Millainen ajankohta on

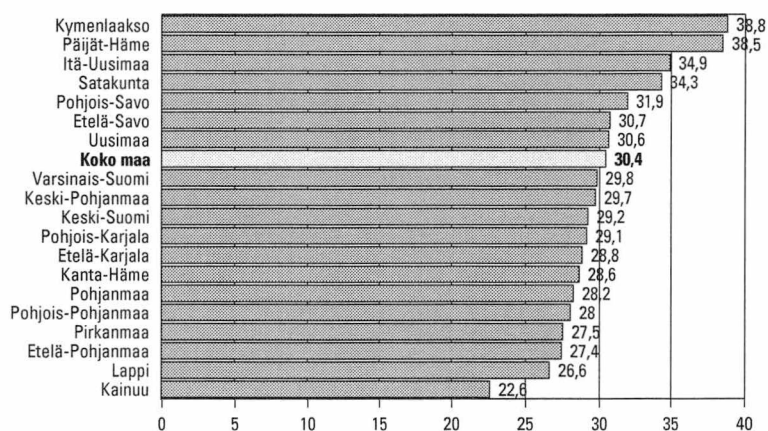
## Luotonoton kannalta



## Saldolukuna mittausajankohdasta toiseen



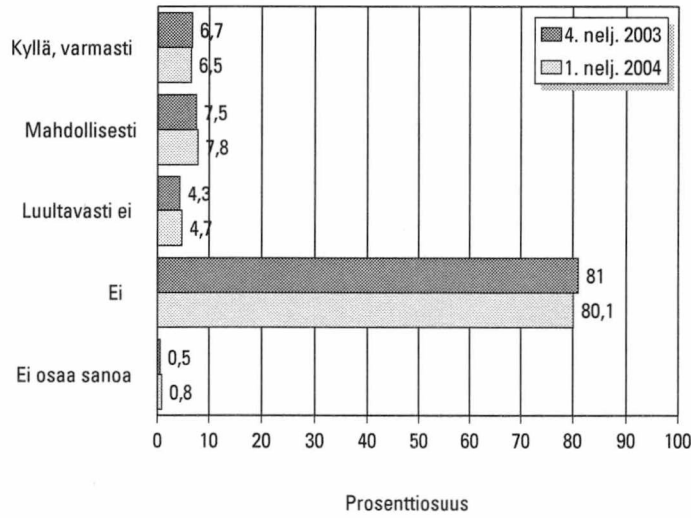
## Saldoluvut maakunnittain, 1. neljännes 2004



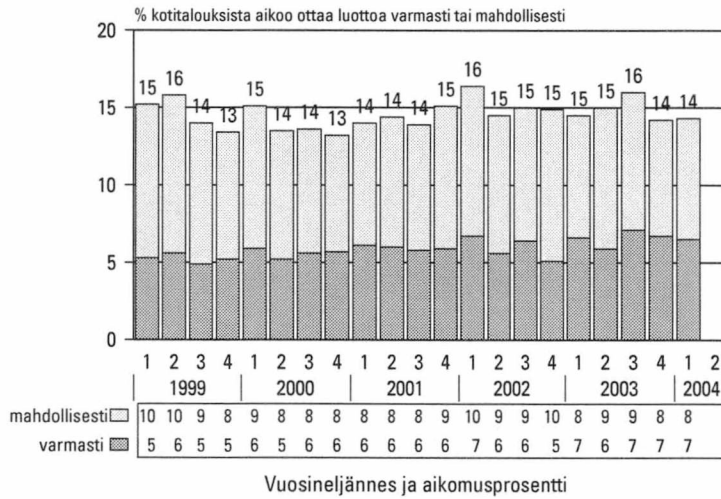
Itä-Uudenmaan, Kainuun, Keski-Pohjanmaan ja erityisesti Ahvenanmaan luvut eivät ole haastattelujen pienen määrän takia yhtä luotettavia kuin muiden maakuntien luvut. Ahvenanmaan lukuja ei esitetä niiden suuren satunnaisuutensa vuoksi.

# 15. Aikooko talous ottaa luottoa

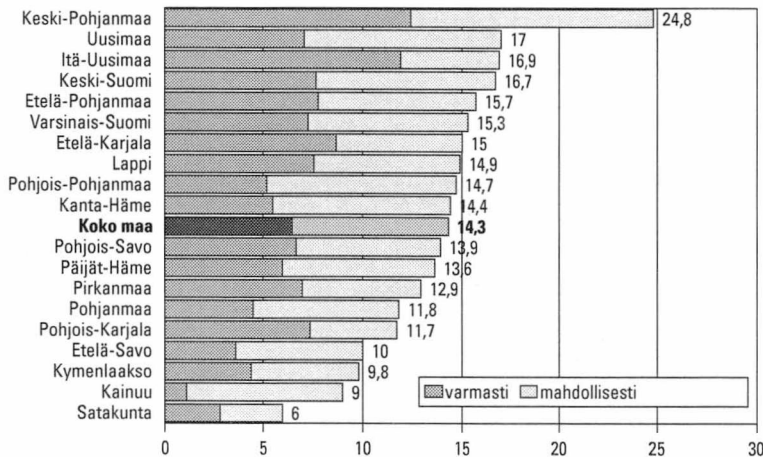
## Seuraavien 12 kuukauden aikana



## Luoton ottoaikomus ajankohdasta toiseen



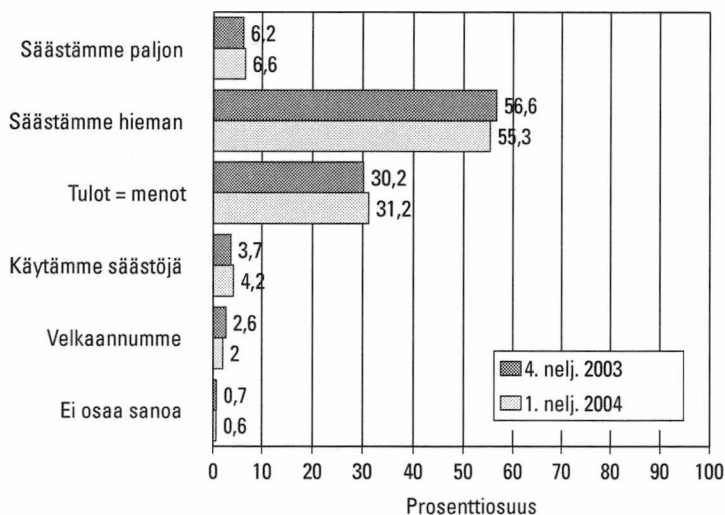
## Luoton ottoaikomukset maakunnittain, 1. neljännes 2004



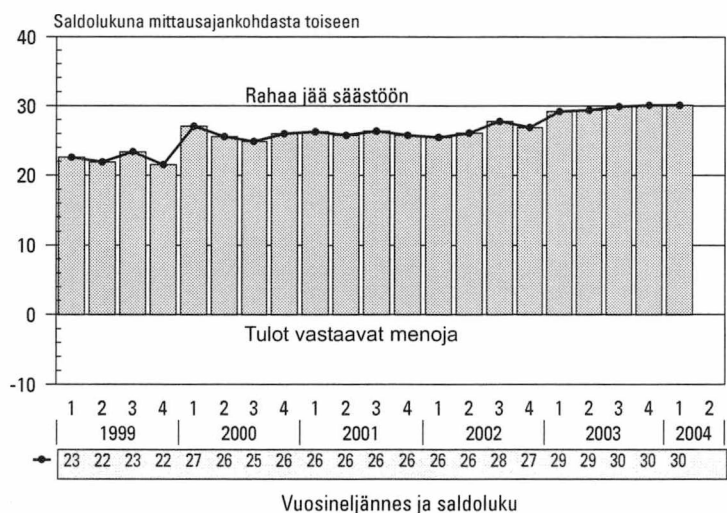
Itä-Uudenmaan, Kainuun, Keski-Pohjanmaan ja erityisesti Ahvenanmaan luvut eivät ole haastattelujen pienen määrän takia yhtä luotettavia kuin muiden maakuntien luvut. Ahvenanmaan lukuja ei esitetä niiden suuren satunnaisvaihtelun vuoksi.

# 16. Kotitalouden rahatilanne

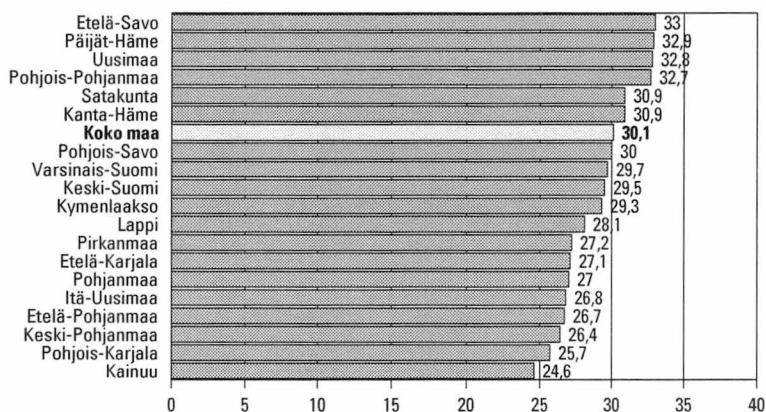
## Mikä on nykyinen rahatilanteenne?



## Saldolukuna mittausajankohdasta toiseen



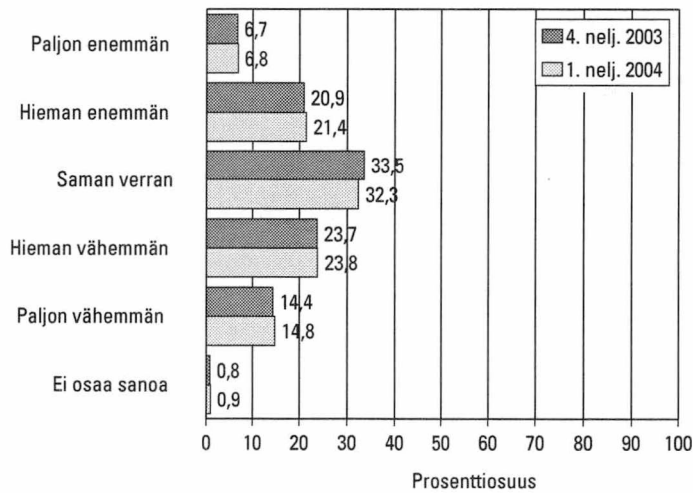
## Saldoluvut maakunnittain, 1. neljännes 2004



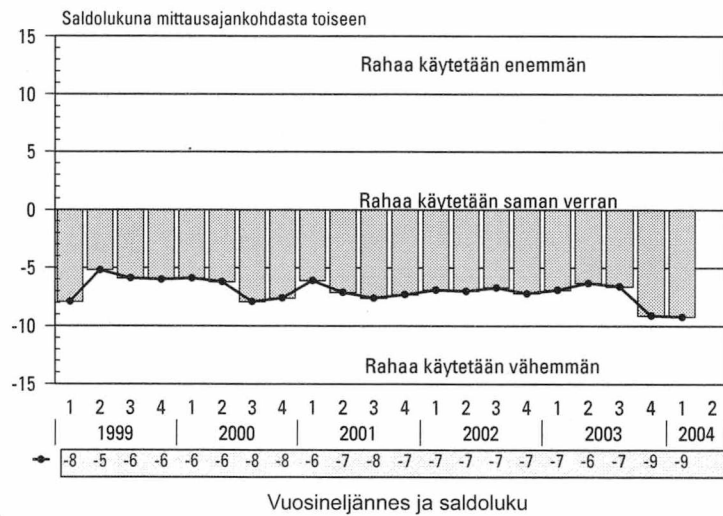
Itä-Uudenmaan, Kainuun, Keski-Pohjanmaan ja erityisesti Ahvenanmaan luvut eivät ole haastattelujen pienen määrän takia yhtä luotettavia kuin muiden maakuntien luvut. Ahvenanmaan lukuja ei esitetä niiden suuren satunnaisuutensa vuoksi.

# 17. Rahankäyttö kestotavaroihin

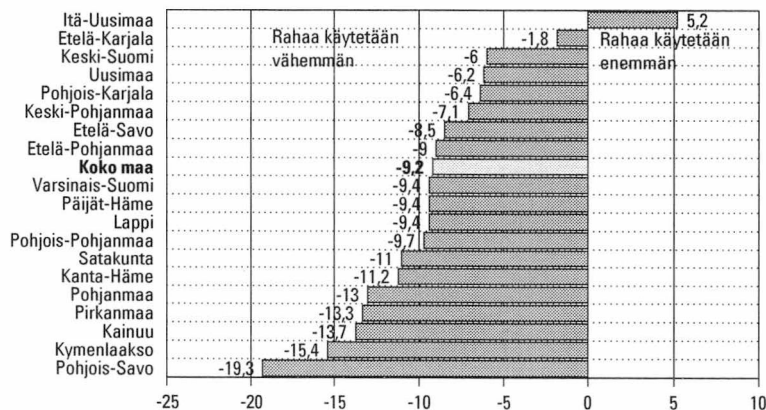
**Paljonko rahaa käytätte kestotavaroihin seuraavien 12 kk aikana verrattuna edellisiin 12 kk?**



## Saldolukuna mittausajankohdasta toiseen



## Saldoluvut maakunnittain, 1. neljännes 2004



Itä-Uudenmaan, Kainuun, Keski-Pohjanmaan ja erityisesti Ahvenanmaan luvut eivät ole haastattelujen pienen määrän takia yhtä luotettavia kuin muiden maakuntien luvut. Ahvenanmaan lukuja ei esitetä niiden suuren satunnaisvaihtelun vuoksi.

# 18. Joidenkin laitteiden yleisyys kotitalouksissa maakunnittain, marraskuu 2003 ja helmikuu 2004

## kuinka monella prosentilla kotitalouksista on käytettävissään:

Maakunta	CD/ MiniDisc/ MP3-soitin	Televisio	Kaapeli-tv/ satelliitti- antenni	Videonauhuri	DVD-laite	Kotiteatteri- järjestelmä	Videokamera	Digitaalika- mera	Tietokone
Uusimaa	85,6	94,6	51,0	78,6	27,2	13,9	18,8	21,8	66,6
Varsinais-Suomi	82,6	94,9	50,3	76,7	22,1	10,6	13,6	21,3	60,2
Satakunta	73,4	94,8	34,6	78,2	26,5	13,1	17,7	17,8	62,4
Kanta-Häme	83,5	96,2	50,5	75,9	32,5	13,6	11,3	9,8	61,8
Pirkanmaa	82,6	93,2	47,9	76,1	26,9	12,8	16,8	17,4	60,6
Päijät-Häme	76,9	94,7	49,4	78,7	25,0	12,0	11,7	21,8	62,5
Kymenlaakso	81,5	96,2	41,3	77,9	16,3	9,4	13,2	13,9	44,5
Etelä-Karjala	80,6	96,7	41,6	75,6	26,2	17,1	13,0	8,8	41,8
Etelä-Savo	80,7	94,8	40,0	80,8	20,3	6,9	16,5	12,6	49,9
Pohjois-Savo	84,0	96,4	43,5	74,3	20,9	11,1	14,2	18,6	58,8
Pohjois-Karjala	69,0	91,1	32,4	71,6	21,5	12,5	13,3	17,2	53,8
Keski-Suomi	80,0	91,9	34,6	76,8	24,2	13,4	14,7	15,5	58,2
Etelä-Pohjanmaa	78,9	98,2	28,6	73,6	24,8	7,9	17,5	18,3	61,5
Pohjanmaa	86,0	96,1	65,3	78,2	25,6	10,7	24,2	16,0	53,3
Keski-Pohjanmaa	81,2	91,1	57,3	80,1	21,0	10,9	14,5	15,2	53,5
Pohjois-Pohjanmaa	80,3	92,3	40,2	75,7	24,0	11,2	14,6	16,1	63,7
Kainuu	77,5	99,4	37,6	77,5	22,0	14,6	8,7	10,2	50,1
Lappi	81,8	97,2	39,6	79,1	24,2	12,4	8,5	15,4	57,1
Itä-Uusimaa	88,4	97,6	21,8	79,6	26,3	9,7	20,1	21,9	67,9
<b>Koko maa</b>	<b>82,0</b>	<b>94,7</b>	<b>45,2</b>	<b>77,1</b>	<b>24,8</b>	<b>12,2</b>	<b>15,8</b>	<b>18,1</b>	<b>60,4</b>

Maakunta	Kirjoitin	Internet- yhteys	Laajakaista-/ kaapeli-tv-/ langaton tms yhteys	Pelikonsoli	Lankapuhelin	Matkapuhelin	Oma matka- puhelin	Työsuhte- matkapuhelin	Henkilö- tms. auto
Uusimaa	48,5	54,5	30,1	20,5	65,5	95,8	88,1	31,9	66,1
Varsinais-Suomi	47,3	47,5	16,4	21,4	70,7	90,7	87,3	25,3	78,1
Satakunta	53,9	54,5	15,6	25,3	85,2	86,7	85,1	23,1	89,2
Kanta-Häme	48,6	44,1	22,1	22,8	61,5	97,1	96,2	11,2	80,5
Pirkanmaa	47,2	47,7	19,4	20,9	65,6	92,9	85,8	25,2	79,5
Päijät-Häme	50,5	48,1	21,4	22,9	67,2	93,2	88,9	21,1	76,7
Kymenlaakso	34,9	34,3	11,5	21,1	62,8	94,5	89,7	15,5	75,7
Etelä-Karjala	37,0	27,7	14,0	20,6	44,0	92,5	92,5	12,0	82,8
Etelä-Savo	44,0	35,9	6,3	22,9	67,4	87,7	86,3	16,1	85,6
Pohjois-Savo	42,3	47,1	22,6	23,0	54,1	93,2	88,9	22,1	77,4
Pohjois-Karjala	39,5	37,8	20,3	23,3	56,3	95,3	91,1	17,3	84,1
Keski-Suomi	49,7	43,4	21,9	20,0	52,3	96,2	93,5	16,3	75,6
Etelä-Pohjanmaa	45,4	44,5	15,0	30,1	61,9	92,3	87,7	20,4	80,8
Pohjanmaa	37,4	40,1	15,7	26,2	78,1	90,2	86,5	18,8	80,1
Keski-Pohjanmaa	26,6	24,2	7,0	18,5	63,0	97,8	79,7	28,8	79,0
Pohjois-Pohjanmaa	46,8	47,5	14,9	19,8	64,2	96,7	94,1	24,9	85,4
Kainuu	29,1	34,5	14,7	31,0	52,3	98,3	94,7	14,4	73,3
Lappi	43,3	39,1	16,7	31,1	41,4	97,4	95,5	17,8	79,6
Itä-Uusimaa	52,3	53,2	16,1	35,3	77,8	92,2	88,7	24,4	81,8
<b>Koko maa</b>	<b>46,0</b>	<b>46,6</b>	<b>20,5</b>	<b>22,5</b>	<b>63,9</b>	<b>94,0</b>	<b>89,1</b>	<b>23,5</b>	<b>76,5</b>

# JULKAISUT

Kuluttajabarometrin tuloksista ilmestyvät Tilastokeskuksen  
*Tulot ja kulutus* -sarjassa  
seuraavat julkaisut:

***Kuluttajabarometri-kuukausijulkaisussa*** esitetään laajasti tutkimuksen aikasarjatiedot noin kahden viikon kuluessa haastatteluista. Tuotenumero 9690.

***Kuluttajabarometri maakunnittain -julkaisussa*** on tekstikatsaus keskeisistä tuloksista sekä graafiset esitykset tärkeimmistä muuttujista maakunnittain. Julkaisu ilmestyy neljännesvuosittain. Tuotenumero 9601.

***Kuluttajabarometri: taulukot -julkaisussa*** esitetään tarkkaa tietoa kysymysten vastausjakaumista. Taustatietoina käytetään useita vastaajaa ja hänen kotitalouttaan kuvaavia muuttujia. Julkaisu ilmestyy kuukausittain. Tuotenumero 9602.

Julkaisuja toimitetaan myös sähköisessä PDF-muodossa (Acrobat Reader). Tilastokeskuksesta on tilattavissa kuluttajabarometrin muutakin taulukko- ja kuviomateriaalia.

## **Yhteystiedot:**

***Tilastokeskus, myyntipalvelu***

***puh. (09) 1734 2011***

***faksi (09) 1734 2500***

***myynti@tilastokeskus.fi***

Postitus  
**2 lk** kirje

Port Payé  
Finlande  
126676

Suomen  
Posti Oyj

---

SVT Suomen virallinen tilasto  
Finlands officiella statistik  
Official Statistics of Finland

Tulot ja kulutus 2004:9  
Inkomst och konsumtion  
Income and Consumption

Lisätietoja – Förfrågningar – Inquiries:

Pellervo Marja-aho  
(09) 1734 3349

Vastaava tilastojohtaja – Ansvarig statistikdirektör –  
Director in charge:

Ari Tyrkkö