



# tilastotiedotus statistisk rapport

Arkisto

ISSN 0355 - 2349

Tilastokeskus  
Statistikcentralen

1979

Tiedustelut - Förfrågningar

Aino Salomäki  
Päivi Kiviniemi  
Olli Janhunen

Puh. (90) 58001  
Tel.

Päiväys - Datum

26.11.1979

N:o - Nr

TU 1979:1

TULONJAKOTILASTO

INKOMSTFÖRDELNINGSTATISTIK

1977

Ensimmäiset tiedot

Första uppgifter

JAKAJA: Valtion painatuskeskus, PL 516 00101 Helsinki 10  
Puhelin 90-539011/tilaukset  
Käteismyynti, Annankatu 44.

DISTRIBUTÖR: Statens tryckericentral, PB 516 00101 Helsingfors 10  
Telefon 90-539011/beställningar  
Kontantförsäljning, Annegatan 44.

1279025645-12/7356

1.	JOHDANTO .....	1
2.	TULOKSET .....	2
2.1.	Tulokset vuodelta 1977 .....	2
2.2.	Vertailevia tietoja vuosilta 1966 ja 1977 .....	7
3.	LAATIMISMENETELMÄ .....	8
4.	KÄSITTEET JA MÄÄRITELMÄT .....	9
4.1.	Tulokäsitteet .....	9
4.2.	Tilastoyksikkö ja luokitukset .....	10
5.	VERTAILU MUIHIN TILASTOIHIN .....	11
1.	INLEDNING .....	13
2.	RESULTAT .....	14
2.1.	Resultat för år 1977 .....	14
2.2.	Jämförelseuppgifter för åren 1966 och 1977 .....	19
3.	UPPLÄGGNING OCH GENOMFÖRANDE .....	20
4.	BEGREPP OCH DEFINITIONER .....	21
4.1.	Inkomstbegreppen .....	21
4.2.	Statistisk enhet och klassificeringar .....	22
5.	JÄMFÖRELSE MED ANNAN STATISTIK .....	23
	Taululuettelo - Tabellförteckning .....	25
	Tauluja - Tabeller .....	26

## 1. JOHDANTO

Tilastokeskus on ryhtynyt laatimaan vuosittaista tulonjakotilastoa. Nyt julkaistaan ensimmäiset tiedot vuoden 1977 tilastosta. Täydellisemmät tiedot, mm. tiedot kotitalouksien tulojen rakenteesta, kotitalouden jäsentä kohti käytettävissä olevista tuloista sekä tulonsaajien tuloista ja keskivirhelaskelmat tulosten luotettavuudesta julkaistaan vuoden 1980 aikana.

Tulonjakotilaston tietosisältö perustuu YK:n kansainväliseen tulonjakotilastosuositukseen <sup>1)</sup> Tulonjakotilastosta saadaan tietoja kotitalouksien käytettävissä olevista tuloista, tulojen rakenteesta ja jakautumisesta väestöryhmittäin ja alueittain. Sen avulla voidaan tarkastella mm. saatujen ja maksettujen tulonsiirtojen vaikutusta eri väestöryhmien tuloihin.

Tulonjakotilasto perustuu noin 40 000 kotitaloutta käsittävään otokseen. Kotitalouksien luokittelutiedot on kerätty postitiedustelulla ja haastattelulla. Suurin osa tulotiedoista on saatu hallinnollisista rekistereistä. Se osa tulotiedoista, joita ei ole saatu rekistereistä on kerätty haastattelulla.

Tietoja kotitalouksien käytettävissä olevista tuloista on aikaisemmin tuotettu ainoastaan kotitaloustiedustelujen yhteydessä. Kotitaloustiedustelun ja tulonjakotilaston käsitteellisiä eroja on tarkasteltu luvussa 5.

---

1)

Provisional Guidelines on Statistics of the Distribution of Income, Consumption and Accumulation of Households, Studies in Methods, Series M no. 61, United Nations, New York 1977.

## 2. TULOKSET

### 2.1. Tulokset vuodelta 1977

Kotitalouksien käytettävissä olevat tulot olivat vuonna 1977 keskimäärin 38 300 markkaa. Henkeä kohti lasketut käytettävissä olevat tulot olivat 14 200 markkaa. Kotitalouksia oli yhteensä 1 755 000. Kotitalouden keskikoko oli 2.7 henkeä.

Asetelma 1. Kotitalouksien määrä, keskikoko ja keskimääräiset käytettävissä olevat tulot sosioekonomisen aseman mukaan vuonna 1977

	Kotitaloudet lukumäärä, %-osuus 100	keski- koko	Käytettävissä olevat tulot 1000 mk	indeksi	
Kaikki kotitaloudet	1755	100.0	2.7	38.3	100.0
Yrittäjät	193	11.0	3.7	45.5	118.8
Maatalousyrittäjät	134	7.6	3.8	44.0	114.8
Muut yrittäjät	59	3.4	3.4	48.9	127.7
Palkansaajat	1098	62.6	2.9	44.5	116.1
Toimihenkilöt	491	28.0	2.8	47.7	124.6
Ylemmän kandidaatti- asteen koulutuksen saaneet	49	2.8	3.1	67.7	176.7
Ammatillisen koulu- tuksen saaneet ja vastaavat	294	16.8	2.8	48.7	127.1
Muut	148	8.4	2.6	39.1	102.1
Työntekijät	607	34.6	3.0	41.8	109.2
Maa- ja metsätalous	23	1.3	3.2	32.9	85.8
Teollisuus ja raken- nustoiminta	386	22.0	3.1	42.9	112.0
Palvelualat	198	11.3	2.9	40.7	106.3
Ammatissa toimimattomat	464	26.4	1.6	20.9	54.5
Ansioläkkeensaajat	191	10.9	1.7	27.5	71.8
Kansaneläkkeen tai sosiaaliavustuksen varassa elävät	245	13.9	1.5	15.6	40.7
Muut	28	1.6	1.9	22.2	57.9

Suurin osa kotitalouksista oli palkansaajatalouksia. Niiden osuus oli 62.6 %. Yrittäjätalouksia oli 11 % ja ammatissa toimimattomia 26.4 %. Ammatissa toimimattomien kotitalouksien keskikoko oli 1.6 henkeä, palkansaajatalouksien 2.9 henkeä ja yrittäjätalouksien 3.7 henkeä.

Palkansaajatalouksien keskimääräiset käytettävissä olevat tulot olivat 44 500 markkaa. Ne olivat 16 % suuremmat kuin kaikkien kotitalouksien tulot. Suurituloisimpia olivat vähintään ylemmän kandidaattiasteen koulutuksen saaneiden toimihenkilöiden taloudet, joiden käytettävissä olevat tulot olivat 67 700 markkaa kotitaloutta kohti. Ne olivat 77 % kaikkien kotitalouksien keskimääräisiä tuloja suuremmat. Maa- ja metsätaloustyöntekijöiden kotitalouksilla oli palkansaajista pienimmät käytettävissä olevat tulot, 32 900 markkaa.

Yrittäjätalouksien käytettävissä olevat tulot olivat 45 500 markkaa keskimäärin. Ne olivat 19 % suuremmat kuin kaikkien kotitalouksien tulot. Maatalousyrittäjien käytettävissä olevat tulot olivat 44 000 markkaa ja muiden yrittäjien 48 900 markkaa.

Ammatissa toimimattomien kotitalouksien keskimääräiset käytettävissä olevat tulot olivat aktiiviväestön tuloja pienemmät. Niiden käytettävissä olevat tulot olivat 20 900 markkaa kotitaloutta kohti ja ne olivat 45 % pienemmät kuin kaikkien kotitalouksien keskimääräiset tulot. Pienimmät käytettävissä olevat tulot, 15 600 markkaa, oli kansaneläkkeen tai sosiaaliavustuksen varassa elävillä. Myös henkeä kohti laskettuna tulotaso jäi tässä ryhmässä alhaisemmaksi kuin muissa väestöryhmissä. Tällöin ammatissa toimimattomien tulot olivat 22 prosenttia pienemmät kuin kaikkien kotitalouksien keskimääräiset tulot henkeä kohti.

Asetelma 2 a. Kotitalouksien keskikoko ja tulo-osuudet desiiliryhmittäin sekä tulontasauksen enimmäisprosentti vuonna 1977. Desiiliryhmät on muodostettu kotitalouden käytettävissä olevien tulojen mukaan.

Desiiliryhmät	Kotitalouden keskikoko	Tulo-osuus, %
Kaikki kotitaloudet	2.7	100.0
I	1.2	2.5
II	1.4	4.3
III	1.7	5.7
IV	2.2	7.1
V	2.7	8.6
VI	3.0	10.1
VII	3.2	11.6
VIII	3.5	13.3
IX	3.8	15.6
X	4.1	21.2
Tulontasauksen enimmäisprosentti		21.9

Asetelmä 2 b: Kotitalouksien keskikoko ja tulo-osuudet desiiliryhmittäin sekä tulontasauksen enimmäisprosentti vuonna 1977

Desiiliryhmät on muodostettu kotitalouden jäsentä kohti laskettujen käytettävissä olevien tulojen mukaan.

Desiiliryhmät	Kotitalouden keskikoko	Tulo-osuus, %
Kaikki kotitaloudet	2.7	100.0
I	3.6	5.8
II	3.4	8.0
III	3.1	8.6
IV	2.8	8.9
V	2.8	9.8
VI	2.7	10.8
VII	2.5	11.3
VIII	2.3	11.6
IX	2.0	11.9
X	1.6	13.3
Tulontasauksen enimmäisprosentti		17.5

Kotitalouksien käytettävissä olevien tulojen mukaan muodostetuissa desiiliryhmissä pienet kotitaloudet sijoittuivat pienituloisiin desiiliryhmiin. Ensimmäisessä desiiliryhmässä kotitalouden keskikoko oli 1.2 ja suurituloisimmassa 4.1 henkeä.

Kotitalouden jäsentä kohti laskettujen käytettävissä olevien tulojen mukaan muodostettuihin desiiliryhmiin kotitaloudet sijoittuivat keskikoon mukaan päinvastaisella tavalla. Tällöin pienituloisimmassa desiiliryhmässä keskikoko oli suurin, 3.6 henkeä, ja suurituloisimmassa desiiliryhmässä pienin, 1.6 henkeä.

Asetelmat 2a ja 2b osoittavat kotitalouksien käytettävissä olevien tulojen ja kotitalouden jäsentä kohti laskettujen käytettävissä olevien tulojen epätasaista jakautumista. Tulonjako oli kotitalouden jäsentä kohti tarkasteltuna tasaisempi kuin kotitalouksittain tarkasteltuna. Kotitalouksien käytettävissä olevien tulojen tulontasauksen ensimmäisprosentti oli 21.9. Henkeä kohti käytettävissä olevien tulojen tulontasauksen enimmäisprosentti oli 17.5. Nämä tunnusluvut kuvaavat, kuinka suuri osa keskituloa suurempituloisilta olisi siirrettävä sitä pienempituloisille, jotta tulonjako olisi täysin tasainen.

Asetelma 3. Kotitalouksien viidennessryhmien sosioekonominen rakenne vuonna 1977.

Viidennessryhmät on muodostettu kotitalouksien käytettävissä olevien tulojen mukaan.

Sosioekonominen asema	Kaikki kotitaloudet	Viidennessryhmät				
		I	II	III	IV	V
Kaikki kotitaloudet	100.0	100.0	100.0	100.0	100.0	100.0
Yrittäjät	11.6	7.6	10.8	13.6	11.4	14.8
Palkansaajat	62.6	21.4	57.0	70.8	81.7	81.2
Toimihenkilöt	27.5	7.7	25.5	26.2	29.8	48.5
Työntekijät	34.8	13.6	31.4	44.6	52.1	32.7
Ammatissa toimimattomat	26.0	71.0	32.2	15.6	6.9	4.0

Pienituloisin viidennessryhmä koostuu pääasiassa ammatissa toimimattomien talouksista. Niiden osuus oli tässä ryhmässä 71 %. Sen sijaan suurituloisimmassa viidennessryhmässä osuus oli vain 4 %. Näistä lähes kaikki olivat ansioeläkkeensaajia.

Palkansaajatalouksien osuus oli selvästi keskimääräistä osuutta suurempi kahdessa suurituloisimmassa viidennessryhmässä, joissa niiden osuus oli runsaat 81 %.

Asetelma 4. Kotitalouksien keskimääräiset tuotannontekijätulot, saadut ja maksetut tulonsiirrot sekä käytettävissä olevat tulot desiiliryhmittäin vuonna 1977.

Desiiliryhmät on muodostettu kotitalouksien käytettävissä olevien tulojen mukaan.

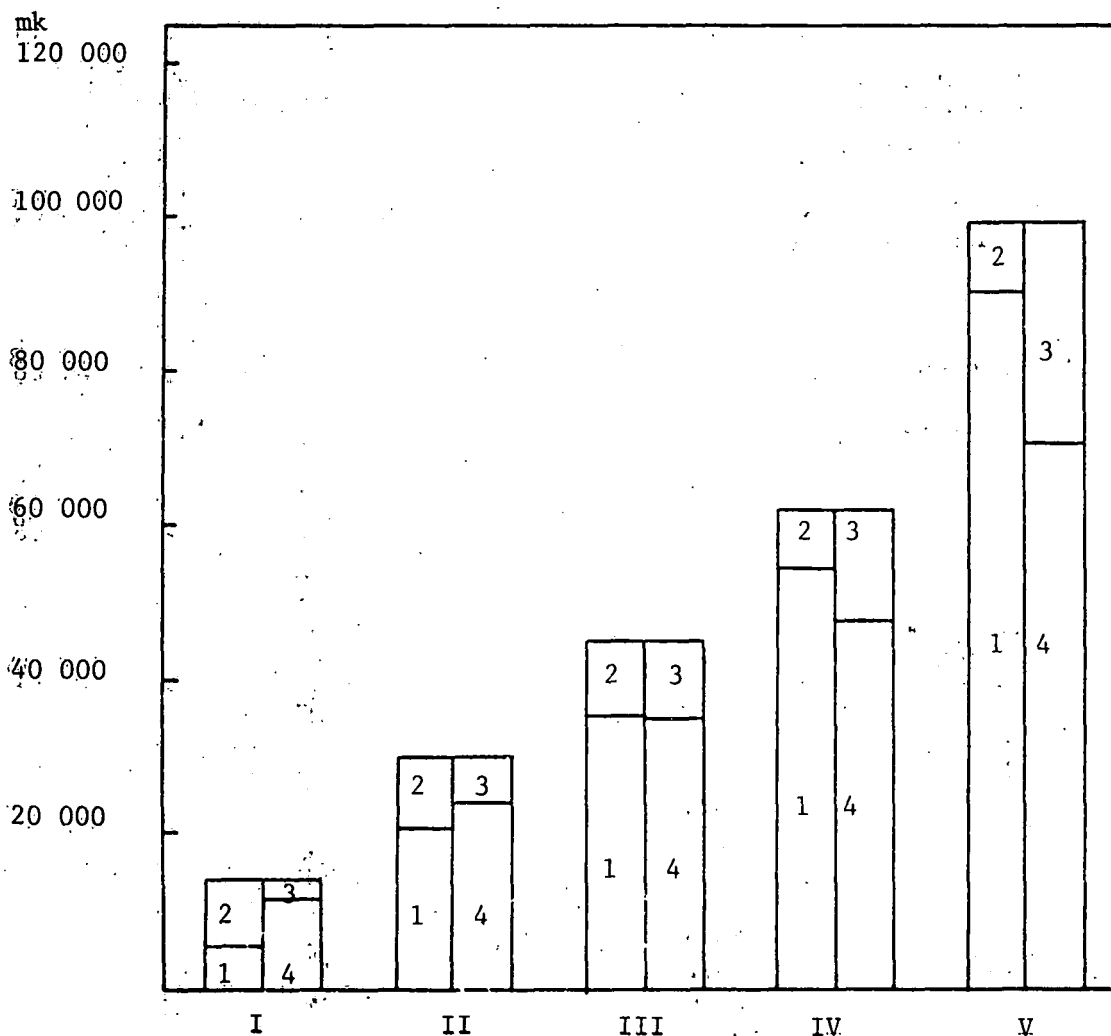
Desiiliryhmät	Tuotannon- tekijä- tulot 1000 mk	Saadut tulon- siirrot 1000 mk	Maksetut tulon- siirrot 1000 mk	Käytet- täväissä olevat tulot 1000 mk	Käytettävissä olevien tulo- jen osuus tuo- tannontekijä- tuloista, %
Kaikki kotitaloudet	41.7	9.1	12.5	38.3	92
I	4.0	7.4	1.7	9.7	244
II	8.5	10.0	2.2	16.3	191
III	16.8	9.6	4.6	21.8	130
IV	25.8	8.6	7.3	27.2	105
V	32.5	9.5	8.6	33.4	103
VI	39.1	10.4	10.9	38.6	99
VII	49.5	8.7	13.9	44.4	90
VIII	60.2	7.8	16.9	51.1	85
IX	74.6	7.5	22.2	59.9	80
X	106.1	11.0	36.0	81.1	76

Kotitaloudet saivat tuotannontekijätuloja eli palkkoja, yrittäjä-tuloja ja omaisuustuloja keskimäärin 41 700 markkaa vuonna 1977. Tulonsiirtoja kotitaloudet saivat keskimäärin 9100 markkaa ja maksoivat veroina ja sosiaaliturvamaksuina 12 500 markkaa. Kotitalouksien käytettävissä olevat keskimääräiset tulot olivat siten 8 prosenttia pienemmät kuin tuotantotoimintaan osallistumisesta saadut tulot.

Viidessä pienituloisimmassa desiiliryhmässä olivat saadut keskimääräiset tulonsiirrot suuremmat kuin maksetut tulonsiirrot. Näissä ryhmissä keskimääräiset käytettävissä olevat tulot muodostuivat siis suuremmiksi kuin tuotannontekijätulot.

Pienituloisimmassa desiiliryhmässä käytettävissä olevat tulot koostuivat pääasiassa saaduista tulonsiirroista eli eläkkeistä ja sosiaaliavustuksista. Saatujen tulonsiirtojen osuus oli ensimmäisessä desiiliryhmässä 76 % ja toisessa desiiliryhmässä runsaat 60 %.

Kuvio Kotitalouksien tulojen rakenne kvintiiliryhmittäin. Kvintiiliryhmät on muodostettu kotitalouksien käytettävissä olevien tulojen mukaan.



1. Tuotannontekijätulot
2. Saadut tulonsiirrot
3. Maksetut tulonsiirrot
4. Käytettävissä olevat tulot

## 2.2. Vertailevia tietoja vuosilta 1966-1977

Asetelma 5. Kotitalouksien viidennesryhmien tulo-osuudet vuosina 1966-1977.

Viidennesryhmät on muodostettu kotitalouksien käytettävissä olevien tulojen mukaan.

Viidennesryhmä	1966	1971	1976	1977
Kaikki kotitaloudet	100.0	100.0	100.0	100.0
I	6.0	6.6	7.1	6.8
II	11.7	12.3	13.0	12.8
III	17.4	17.9	18.8	18.7
IV	24.0	24.2	24.8	24.9
V	40.9	39.1	36.4	36.8

Pitkällä aikavälillä tarkasteltuna ovat väestöryhmien tuloerot tasoittuneet. Vuosina 1966-1977 kasvoi pienituloisimman viidennesryhmän tulo-osuus 6 prosentista 6.8 prosenttiin. Suurituloisimman viidennesryhmän tulo-osuus puolestaan pieneni 40.9 prosentista 36.8 prosenttiin.

Asetelma 6 a. Kotitalouksien käytettävissä olevien tulojen suhteelliset tulotasoerot sosioekonomisen aseman mukaan vuosina 1966-1977.

	1966	1971	1976	1977
Kaikki kotitaloudet	100	100	100	100
Yrittäjät	98	109	114	119
Maatalousyrittäjät	89	103	110	115
Muut yrittäjät	134	124	121	128
Palkansaajat	113	115	114	116
Toimihenkilöt	144	132	121	125
Työntekijät	95	104	109	109
Ammatissa toimimattomat	54	59	60	55

Toimihenkilöiden ja työntekijöiden väliset suhteelliset tulotasoerot ovat pienentyneet vuosina 1966-1977. Toimihenkilötaloudet ovat olleet koko tarkasteluajanjakson suurituloisin ryhmä. Niiden suhteellinen tulotaso on kuitenkin laskenut. Vuonna 1966 toimihenkilötalouksien käytettävissä olevat tulot olivat 44 prosenttia keskimääräisiä tuloja suuremmat. Vuonna 1977 ero oli enää 25 prosenttia.

Työntekijöiden suhteellinen tulotaso on vastaavasti parantunut. Vuonna 1966 työntekijätalouksien käytettävissä olevat tulot olivat viisi prosenttia kaikkien kotitalouksien tuloja pienemmät. Vuonna 1977 ne olivat 9 prosenttia keskimääräistä suuremmat.

Yrittäjätalouksien suhteellinen tulotaso on parantunut, mikä johtuu maatalousyrittäjätalouksien suhteellisen tulotason noususta. Vuonna 1966 olivat maatalousyrittäjien keskimääräiset tulot 11 prosenttia kaikkien kotitalouksien tuloja pienemmät. Vuonna 1977 ne olivat 15 prosenttia keskimääräistä suuremmat. Muiden kuin maatalousyrittäjien suhteellinen tulotaso on sen sijaan laskenut. Vuonna 1966 muiden yrittäjätalouksien tulot olivat 34 prosenttia keskimääräistä suuremmat, vuonna 1977 ero oli 28 prosenttia.

Ammatissa toimimattomien kotitalouksien suhteellinen tulotaso on pysynyt suunnilleen ennallaan. Vuonna 1977 niiden käytettävissä olevat tulot olivat 45 prosenttia pienemmät kuin kaikkien kotitalouksien tulot keskimäärin.

Asetelma 6 b. Kotitalouksien jakautuminen sosioekonomisen aseman mukaan vuosina 1976-1977.

	Kotitalouksien luku, %			
	1966	1971	1976	1977
Kaikki kotitaloudet	100.0	100.0	100.0	100.0
Yrittäjät	23.9	16.8	11.9	11.0
Maatalousyrittäjät	18.9	11.8	8.1	7.6
Muut yrittäjät	5.0	4.9	3.8	3.4
Palkansaajat	58.8	58.5	62.1	62.6
Toimihenkilöt	22.3	22.9	28.1	28.0
Työntekijät	36.5	35.6	34.0	34.6
Ammatissa toimimattomat	17.3	24.7	26.0	26.4

Vuosina 1966-1977 on ammatissa toimimattomien kotitalouksien osuus kasvanut voimakkaasti, 17 prosentista 26 prosenttiin. Yrittäjäkotitalouksien osuus on sen sijaan selvästi laskenut, 24 prosentista 11 prosenttiin. Palkansaajista on erityisesti toimihenkilöiden osuus kasvanut. Vuonna 1966 toimihenkilöiden osuus kaikista kotitalouksista oli 22.3 prosenttia ja vuonna 1977 se oli 28 prosenttia.

### 3. TILASTON LAATIMISMENETELMÄ

#### Perusjoukko

Tulonjakotilaston perusjoukon muodostavat maassa asuvat yksityiset kotitaloudet. Laitoskotitalouksissa, esimerkiksi vanhainkodeissa, pitkäaikaissairaiden sairaskodeissa ja vankiloissa asuvat sekä asevelvolliset eivät ole mukana tilastossa. Kotitalouteen kuuluvat henkilöt määriteltiin tutkimusvuoden lopun tilanteen mukaan.

#### Otokset

Otokset poimittiin Väestörekisterikeskuksen pohjakirjarekisteristä. Tilaston otosyksikkö oli asuntokunta ja mukaan otettiin kaikki otosasuntokuntien kotitaloudet.

Alkuperäisessä otoksessa oli 43 532 asutokuntaa, joista 35 588 kuului postitiedustelu- ja 7 944 haastatteluotokseen. Tietoja ei saatu kaikilta otokseen kuuluvilta kotitalouksilta, vaan osa jäi kadoksi. Lopullisessa otoksessa oli 30 948 postitiedustelu- ja 6 869 haastattelukotitaloutta.

Postitiedusteluotoksen asutokunnat poimittiin koko maasta tasavälisellä otannalla. Haastatteluotoksen kotitaloudet poimittiin kaksiaasteisella ositetulla otannalla, missä läänien sisällä kunnat tai kuntaryhmät jaettiin ensin 92 ositteeseen, ns. kantanäytteisiin, joista kotitaloudet valittiin tasavälisellä otannalla.

#### Tietojen keruu

Tulonjakotilaston tiedot saatiin postitiedustelun ja haastattelun avulla sekä hallinnollisista rekistereistä. Postitiedusteluun valituilta kotitalouksilta kerättiin postitiedustelulomakkeilla rakennetiedot. Haastattelunäytteen kotitalouksilta kerättiin rakennetietojen ohella se osa tulotiedoista, joita ei saada rekistereistä. Tiedot keräsi Tilastokeskuksen haastattelijaverkosto. Tilaston laadinnassa on lisäksi käytetty verohallinnon ATK-rekisteriä, kansaneläkelaitoksen rekistereitä sekä sosiaalihuollituksen lapsilisärekisteriä.

#### Mediaanit ja desiiliryhmittäiset taulut

Käytettävissä olevat tulot voidaan muodostaa kotitalouskohtaisesti vain haastatteluotokselle. Tulotasoa kuvaavissa tauluissa mediaanit on laskettu haastatteluotoksesta. Desiiliryhmittäisissä tauluissa ovat mukana vain haastattelukotitaloudet. Otoksen erilaisuudesta johtuen desiiliryhmittäisten taulujen tulokset poikkeavat jonkin verran muista.

Tauluissa ei julkaista tulojen keskiarvoja ja mediaaneja, mikäli ryhmään on otoksessa tullut vähemmän kuin 30 kotitaloutta. Desiiliryhmien rakennetta kuvaavissa tauluissa on lukumäärätiedot merkitty sulkuihin, mikäli ryhmään on otoksessa tullut vähemmän kuin 10 kotitaloutta.

#### 4. KÄSITTEET JA MÄÄRITELMÄT

##### 4.1. Tulokäsitteet

Tulonjakotilaston keskeisin tulokäsitemäärittely on käytettävissä olevat tulot, joiden muodostumista voidaan kuvata seuraavasti:

+ palkat
+ yrittäjätulot
<hr/>
= ansiotulot
+ omaisuustulot
<hr/>
= tuotannontekijätulot
+ saadut tulonsiirrot
- maksetut tulonsiirrot
<hr/>
= käytettävissä olevat tulot

Tuotannon tekijätuloja ovat kotitalouksien tuotantotoimintaan osallistumisesta palkkoina, yrittäjätuloina ja omaisuustuloina saamat korvaukset.

Palkat käsittävät kotitalouksien palkansaajina rahana tai luontoisetuina saamat korvaukset.

Yrittäjätuloihin luetaan tulot maan- ja metsätaloudesta, liikkeestä, ammatista ja yhtymästä.

Omaisuustuloja ovat kotitalouksien saamat vuokra- korko- ja osinkotulot sekä käyttöoikeusmaksut.

Käsitteeseen käytettävissä olevat tulot päästään kun tuotannon tekijätuloihin lisätään kotitalouksien saamat tulonsiirrot ja niistä vähennetään kotitalouksien maksamat tulonsiirrot.

Saatuja tulonsiirtoja ovat sosiaaliturvatuudet, esimerkiksi ansio- ja kansaneläkkeet, lapsilisät ja sairausvakuutuskorvaukset, sosiaaliavustukset kuten perheavustukset ja työttömyyskorvaukset, palkansaajien rahastoimattomat sosiaalieläkkeet, esimerkiksi valtion ja kuntien maksamat virkaeläkkeet sekä muut saadut tulonsiirrot.

Maksettut tulonsiirrot koostuvat välittömistä veroista ja sosiaaliturvamaksuista.

#### 4.2. Tilastoyksikkö ja luokitukset

Tulonjakotilaston tilastoyksikkö on kotitalous. Kotitalouden muodostavat yhdessä asuvat henkilöt, joilla on yhteinen ruokatalous tai jotka muuten käyttävät yhdessä tulojaan.

Tulonjakotilaston keskeisimmät luokittelumuuttujat ovat sosioekonominen asema, desiili, kotitalouden koko ja rakenne ja suuralue. Kotitalouskohtaiset luokittelutiedot on muodostettu päämiehen tietojen perusteella.

Sosioekonomisen aseman määrittämiseksi henkilöt on jaettu ensin ammatissa toimiviin ja ammatissa toimimattomiin. Ammatissa toimiviksi on pääsääntöisesti luokiteltu kaikki tutkimusvuonna vähintään kuutena kuukautena tuotantotoimintaan osallistuneet. Mikäli kuitenkin palkka- ja yrittäjätulot ovat olleet pääasiallinen toimeentulolähde on myös viisi kuukautta tuotantotoimintaan osallistuneet luokiteltu ammatissa toimiviksi.

Tulonjaon tasaisuutta/epätasaisuutta kuvataan desiilien avulla. Desiiliryhmittäisessä tarkastelussa jaetaan perusjoukko tulojen suuruuden perusteella kymmeneen lukumäärältään yhtä suureen ryhmään. Ensimmäiseen desiiliryhmään tulevat pienituloisimmat ja kymmenenteen suurituloisimmat. Desiiliryhmien tulojakautumat ilmaistaan prosenttilukuina, jotka osoittavat kuinka suuren osan kyseessä olevien tulojen kokonaissummasta desiiliryhmät saavat.

Kotitalouden rakenneluokituksessa lapsia ovat alle 18-vuotiaat kotitalouden jäsenet ellei kyseessä ole ollut kotitalouden päämies tai tämän puoliso.

Alueluokituksenä on käytetty suuraluejakoa. Suuralueet ovat: Helsinki (Helsingin kaupunki), Etelä-Suomi (Uudenmaan, Turun ja Porin, Hämeen, Kymen ja Ahvenanmaan läänit), Väli-Suomi (Mikkelin, Pohjois-Karjalan, Kuopion, Keski-Suomen ja Vaasan läänit) sekä Pohjois-Suomi (Oulun ja Lapin läänit).

##### 5. VERTAILU MUIHIN TILASTOIHIN Vuoden 1976 kotitaloustiedustelu

Tulonjakotilaston tiedot ovat parhaiten vertailukelpoisia vuoden 1976 kotitaloustiedustelun kanssa. Tilastot poikkeavat toisistaan kuitenkin jonkin verran tulokäsitelteiltään ja laatimismenetelmältään.

Tulonjakotilastossa on otettu käyttöön uuden YK:n tulonjakotilasto-suosituksen mukainen käytettävissä olevien tulojen käsite. Suosituksen mukaisesti

- kotitalouksien omaisuustuloihin ei lueta vähennyseränä kuluttajaluottojen korkoja
- saattuihin tulonsiirtoihin ei lueta vahinkovakuutuksien perusteella saatuja korvauksia
- maksettuihin tulonsiirtoihin ei lueta vahinkovakuutusmaksuja eikä sellaisia eriä, jotka kotitaloudet maksavat vapaaehtoisesti kuten kirkollisvero, työmarkkinajärjestöjen jäsenmaksut, pakolliset maksut ja sakot sekä tulonsiirrot toisille kotitalouksille.

Tulonjakotilaston ja kotitaloustiedustelun otoksien koot ja estimointimenetelmät poikkeavat toisistaan.

Tulonjakotilaston otokseen kuului 30 948 postitiedustelu- ja 6 869 haastattelukotitaloutta. Kotitaloustiedustelu perustuu 7 971 kotitalouden haastatteluotokseen.

Tulonjakotilastossa kotitalouksien lukumäärä on estimaatti, joka on estimoitu kotitalouksiin kuuluvan väestön ja otoksen kotitalouksien keskikoon tietojen perusteella. Kotitaloustiedustelussa kotitalouksien lukumäärä ja keskikoko perustuvat asunto- ja elinkeinotutkimuksen tietoihin.

Haastattelulla kerättävien tulotietojen estimointimenetelmä on molemmissa tilastoissa sama. Rekistereistä saatavien tulotietojen estimointimenetelmät sen sijaan ovat erilaiset. Tulonjakotilastossa on rekisterien tulotietojen estimoinnissa käytetty suhde-estimointia kun taas kotitaloustiedustelun vastaavat erät on estimoitu samalla tavalla kuin haastattelutiedot.

## Tulo- ja varallisuustilasto

Verotustietoihin perustuvasta tulo- ja varallisuustilastosta saadaan tiedot veronalaisista tuloista, vähennyksistä ja veroista. Sen kuvaama ilmiöalue on suppeampi kuin tulonjakotilaston. Tulo- ja varallisuustilastosta ei saada kotitalouskohtaisia tietoja vaan tilastoyksikkö on tulonsaaja tai aviopari. Sen ulkopuolelle jää myös osa kotitalouksien saamista yrittäjä- ja omaisuustuloista ja suuri osa kotitalouksien saamista tulonsiirroista kuten kansaneläkkeet, sairausvakuutuskorvaukset ja perheavustukset.

## Kansantalouden tilinpito

Tulonjakotilasto kuvaa kotitaloussektorin tuloja ja tulonsiirtoja ja on siten kansantalouden tilinpidon kotitaloussektorin tulo- ja tulonkäyttötilin laajennus. Tulonjakotilaston koko maan tulosummaa voidaan verrata kansantalouden tilinpidon tulo- ja tulonkäyttötilin eriin. Tällöin on kuitenkin otettava huomioon erot sektorin rajaamisessa, eräissä määritelmässä ja tilastojen laatimismenetelmässä.

Tulonjakotilaston perusjoukon muodostavat yksityiset kotitaloudet. Kansantalouden tilinpidossa kotitaloussektoriin luetaan myös laitostaloudet.

Tulonjakotilaston tiedot kerätään kotitalouskohtaisesti kun taas kansantalouden tilinpidon tuloerät saadaan summattietoina eri lähteistä. Tulonjakotilaston summatiedot jäävät pienemmiksi siksi, että kotitalouksille ei voida kohdistaa eräitä tuloeria, kuten kuolinpesien tuloja ja yrittäjätulojen ottoja yhteisömaisistä yrityksistä.

Tulonjakotilaston ja kansantalouden tilinpidon välillä on myös käsitteellisiä eroja:

- palkkatulot eivät tulonjakotilastossa sisällä asevelvollisten päivärahoja ja luontoisetuja
- kansantalouden tilinpidon toimintaylijäämä yrittäjätoiminnasta on laajempi käsite kuin yrittäjätulot. Lisäksi toimintaylijäämän yrittäjätoiminnasta sisältyvät toimintaylijäämä vuokraustoiminnasta ja asuntojen omistuksesta, kun taas vuokratulot ja laskennallinen nettovuokra omistusasunnoista tulonjakotilastossa luetaan omaisuustuloihin.
- korkotulot kansantalouden tilinpidossa sisältävät kotitalouksien eläkevakuutusrahastosaamiset, joita tulonjakotilastossa ei katsota kotitalouksien tuloiksi
- tulonsiirtoihin luetaan kansantalouden tilinpidossa myös vastikkeelliset tulonsiirrot eli vahinkovakuutuskorvaukset ja -maksut, netto. Maksettuihin tulonsiirtoihin luetaan myös tulonsiirrot yksityisille voittoa tavoittelemattomille yhteisöille, pakolliset maksut ja sakot sekä tulonsiirrot ulkomaille. Nämä erät eivät sisälly tulonjakotilastoon.

## 1. INLEDNING

Statistikcentralen publicerar för första gången inkomstfördelningsstatistik, som kommer att göras upp årligen. Uppgifterna i denna publikation gäller år 1977. Mera detaljerade uppgifter, t.ex. uppgifter om hushållens inkomststruktur, disponibla inkomster per hushållsmedlem samt inkomstagarnas inkomster och medelfelsberäkningar publiceras under år 1980.

Inkomstfördelningsstatistikens innehåll grundar sig på FN:s internationella rekommendation för inkomstfördelningsstatistik<sup>1)</sup>. Ur inkomstfördelningsstatistiken erhålls uppgifter om hushållens disponibla inkomster, inkomststruktur och fördelning efter befolkningsgrupp och område. Med hjälp av denna statistik kan man granska bl.a. inverkan av erhållna och betalda transfereringar på olika befolkningsgruppers inkomster.

Inkomstfördelningsstatistiken grundar sig på ett urval som omfattar ungefär 40 000 hushåll. Klassificeringsuppgifterna för dessa hushåll har insamlats genom en postenkät och intervjuer. Största delen av inkomstuppgifterna har erhållits från administrativa register. Den del av inkomstuppgifterna som inte erhållits från registren har insamlats genom intervjuer.

Uppgifter om hushållens disponibla inkomster har tidigare endast publicerats i samband med hushållsbudgetundersökningarna. Begreppskillnaderna i hushållsbudgetundersökningen och inkomstfördelningsstatistiken har redogjort för i kapitel 5.

---

1) Provisional Guidelines on Statistics of the Distribution of Income, Consumption and Accumulation of Households, Studies in Methods, Series M no. 61, United Nations, New York 1977.

2. RESULTAT

2.1. Resultat för år 1977

Hushållens disponibel inkomst var år 1977 i medeltal 38 300 mark, per person räknat var den 14 200 mark. Det fanns sammanlagt 1 755 000 hushåll, vars medelstorlek var 2.7 personer.

Tablå 1. Hushållens antal, medelstorlek och genomsnittliga disponibel inkomst efter socioekonomisk ställning år 1977.

	Hushåll antal, 1 000	procentuell andel, %	medel- storlek	Disponibel inkomst 100 mk	index
Samtliga hushåll	1755	100,0	2.7	38.3	100.0
Företagare	193	11.0	3.7	45.5	118.8
Lantbruksföretagare	134	7.6	3.8	44.0	114.8
Övriga företagare	59	3.4	3.4	48.9	127.7
Löntagare	1098	62,6	2.9	44,5	116,1
Tjänstemän	491	28.0	2.8	47.7	124.6
Utbildning på högre kandidat- nivå	49	2.8	3.1	67.7	176.7
Yrkesutbild- ning och mots- varande	294	16.8	2,8	48.7	127.1
Övriga	148	8.4	2.6	39.1	102.1
Arbetstagare	607	34.6	3.0	41.8	109.2
Jord- och skogsbruk	23	1.3	3.2	32.9	85.8
Industri- och byggnadsverk- samhet	386	22.0	3.1	42.9	112.0
Servicebranscher	198	11.3	2.9	40.7	106.3
Icke yrkesverksamma	464	26.4	1.6	20.9	54.5
Förvärvspensions- tagare	191	10.9	1.7	27.5	71.8
Personer som lever på folkpension eller socialbidrag	245	13.9	1.5	15.6	40.7
Övriga	28	1.6	1.9	22.2	57.9

Största delen av hushållen var löntagashushåll, dvs. 62.6 procent. Det fanns 11 procent företagarhusåll och 26.4 procent icke yrkesverksamma. De icke yrkesverksamma hushållens medelstorlek var 1.6 personer, löntagarhushållens 2.9 och företagarhusållens 3.7 personer.

Löntagarhushållens genomsnittliga disponibla inkomst var 44 500 mark. Denna inkomst var 16 procent större än inkomsten för samtliga hushåll. Den största inkomsten innehades av de tjänstemanna-hushåll där hushållets huvudman hade utbildning på minst högre kandidatnivå, deras disponibla inkomst var 67 700 mark per hushåll. Denna inkomst var 77 procent större än samtliga hushålls medelinkomst. Av löntagarna hade jord- och skogsbruksarbetarhushållen den minsta disponibla inkomsten, 32 900 mark.

Företagarhushållens disponibla inkomst var 45 500 mark i medeltal. Dessa var 19 procent större än inkomsten för samtliga hushåll. Jordbruksföretagarnas disponibla inkomst var 44 000 mark och de andra företagarnas 48 900 mark.

Den genomsnittliga disponibla inkomsten för de icke yrkesverksamma hushållen var mindre än den aktiva befolkningens inkomst. Deras disponibla inkomst var 20 900 mark per hushåll och 45 procent mindre än medelinkomsten för samtliga hushåll. Den minsta disponibla inkomsten, 15 600 mark, innehades av de personer som levde på folkpension eller socialbidrag. Inkomstnivån var i denna grupp lägre än i de övriga befolkningsgrupperna, även räknat per person. I detta fall var de icke yrkesverksammas inkomst 22 procent mindre än medelinkomsten per person i samtliga hushåll.

Tablå 2 a. Hushållens medelstorlek och inkomstandelar efter decilgrupp samt maximala utjämningsprocenten år 1977. Decilgrupperna har bildats enligt hushållets disponibla inkomst.

Decilgrupper	Hushållets medelstorlek	Inkomstandel, %
Samtliga hushåll	2.7	100.0
I	1.2	2.5
II	1.4	4.3
III	1.7	5.7
IV	2.2	7.1
V	2.7	8.6
VI	3.0	10.1
VII	3.2	11.6
VIII	3.5	13.3
IX	3.8	15.6
X	4.1	21.2
Maximala utjämningsprocenten		21.9

Tablå 2 b. Hushållens medelstorlek och inkomstandelar efter decilgrupp samt maximala utjämningsprocenten år 1977

Decilgrupperna har bildats efter disponibel inkomst per hushållsmedlem.

Decilgrupper	Hushållets medelstorlek	Inkomst- andel, %
Samtliga hushåll	2.7	100.0
I	3.6	5.8
II	3.4	8.0
III	3.1	8.6
IV	2.8	8.9
V	2.8	9.8
VI	2.7	10.8
VII	2.5	11.3
VIII	2.3	11.6
IX	2.0	11.9
X	1.6	13.3
Maximala utjämnings- procenten		17.5

I decilgrupper efter hushållens disponibla inkomst blev små hushåll placerade i decilgrupperna med låg inkomst. I den första decilgruppen var hushållets medelstorlek 1.2 personer och i decilgruppen med högst inkomst 4.1 personer.

I decilgrupper efter disponibel inkomst per hushållsmedlem placerades hushållen enligt medelstorlek på motsatt sätt. Då var medelstorleken störst, 3.6 personer, i decilgruppen med lägst inkomst och minst, 1.6 personer, i decilgruppen med högst inkomst.

Tablåerna 2a och 2b visar den ojämna fördelningen av den disponibla inkomsten å ena sidan per hushåll och å andra sidan per hushållsmedlem. Inkomstfördelningen är jämnare då man granskar inkomsten per hushållsmedlem än per hushåll. Maximala utjämningsprocenten är 21.9 för hushållens disponibla inkomst, medan den är 17.5 för disponibel inkomst per person. Dessa procenter visar hur stor del av inkomstsumman skulle omfördelas för att uppnå en helt jämn inkomstfördelning.

Tablå 3. Hushållen efter socioekonomisk ställning i kvintilgrupperna år 1977.

Kvintilgrupperna har bildats efter hushållens disponibla inkomst.

Socioekonomisk ställning	Samtliga hushåll	Kvintilgrupperna				
		I	II	III	IV	V
Samtliga hushåll	100.0	100.0	100.0	100.0	100.0	100.0
Företagare	11.6	7.6	10.8	13.6	11.4	14.8
Löntagare	62.6	21.4	57.0	70.8	81.7	81.2
Tjänstemän	27.5	7.7	25.5	26.2	29.8	48.5
Arbetstagare	34.8	13.6	31.4	44.6	52.1	32.7
Icke yrkesverksamma	26.0	71.0	32.2	15.6	6.9	4.0

Kvintilgruppen med lägst inkomst omfattar i huvudsak icke yrkesverksamma hushåll. Deras andel var 71 procent. Däremot var andelen endast 4 procent i kvintilgruppen med högst inkomst. Av dessa var nästan alla förvärvspensionstagare.

Löntagarhushållens andel i två kvintilgrupper med högst inkomst var klart större än den genomsnittliga andelen. Andelen var drygt 81 procent.

Tablå 4. Hushållens genomsnittliga faktorinkomst, erhållna och betalda transfereringar samt disponibla inkomst efter decilgrupp år 1977.

Decilgrupperna har bildats efter hushållens disponibla inkomst

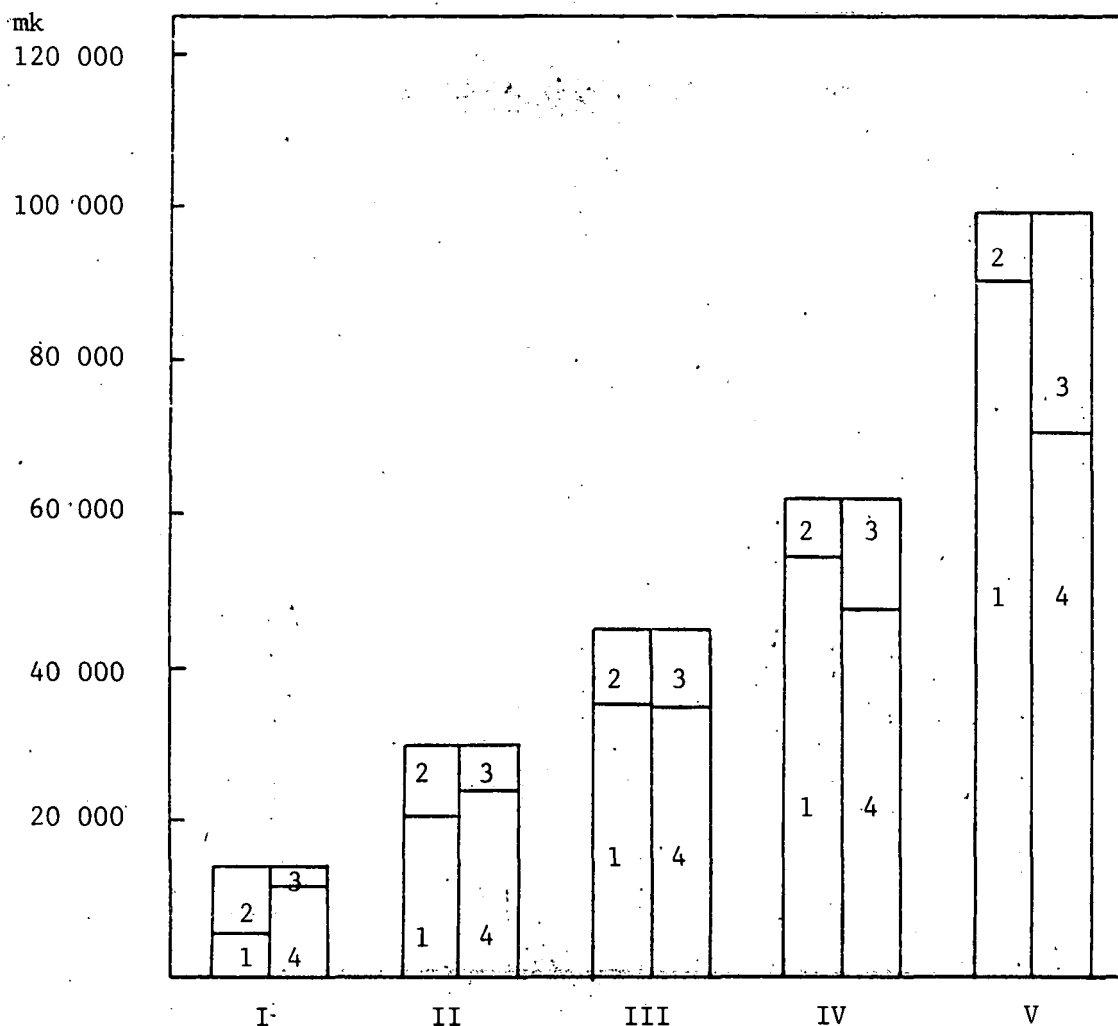
Decilgrupperna	Faktorinkomst	Erhållna transfereringar	Betalda transfereringar	Disponibel inkomst	Den disponibla inkomstens andel av faktorinkomsten, %
	1000 mk	1000 mk	1000mk	1000 mk	
Samtliga hushåll	41.7	9.1	12.5	38.3	92
I	4.0	7.4	1.7	9.7	244
II	8.5	10.0	2.2	16.3	191
III	16.8	9.6	4.6	21.8	130
IV	25.8	8.6	7.3	27.2	105
V	32.5	9.5	8.6	33.4	103
VI	39.1	10.4	10.9	38.6	99
VII	49.5	8.7	13.9	44.4	90
VIII	60.2	7.8	16.9	51.1	85
IX	74.6	7.5	22.2	59.9	80
X	106.1	11.0	36.0	81.1	76

Hushållen fick faktorinkomst, dvs. lön, företagarinkomst och kapitalinkomst, i medeltal 41 700 mark år 1977. Transfereringarnas andel var i genomsnitt 9 100 mark och hushållen betalade 12 500 mark skatter och socialskyddsavgifter. Hushållens genomsnittliga disponibla inkomst var således 8 procent mindre än inkomsten av deltagande i produktionsverksamheten.

I fem decilgrupper med lägst inkomst var de genomsnittliga erhållna transfereringarna större än de betalda transfereringarna. I dessa grupper var den genomsnittliga disponibla inkomsten alltså större än faktorinkomsten.

I decilgrupper med lägst inkomst bestod den disponibla inkomsten närmast av erhållna transfereringar, dvs. pensioner och socialbidrag. De erhållna transfereringarnas andel var i den första decilgruppen 76 procent och i den andra drygt 60 procent.

Diagram. Inkomststrukturen för samtliga hushåll i kvintilgrupper efter disponibel inkomst per hushåll



1. Faktorinkomst
2. Erhållna transfereringar
3. Betalda transfereringar
4. Disponibel inkomst

2.2. Jämförelseuppgifter från åren 1966-1977

Tablå 5. Inkomstandelar för hushållen i kvintilgrupperna åren 1966-1977

Kvintilgrupperna har bildats efter hushållens disponibla inkomst.

Kvintilgrupperna	1966	1971	1976	1977
Samtliga hushåll	100.0	100.0	100.0	100.0
I	6.0	6.6	7.1	6.8
II	11.7	12.3	13.0	12.8
III	17.4	17.9	18.8	18.7
IV	24.0	24.2	24.8	24.9
V	40.9	39.1	36.4	36.8

Befolkningsgruppernas inkomstskillnader har utjämnats framkommer det då inkomster granskas dör en längre period. Under åren 1966-1977 ökade inkomstandelen för kvintilgruppen med lägst inkomst från 6 procent till 6.8 procent. Inkomstandelen för kvintilgruppen med högst inkomst minskade däremot från 40.9 procent till 36.8 procent.

Tablå 6a. Relativa inkomstskillnader i hushållens disponibla inkomst efter socioekonomisk ställning åren 1966-1977

	1966	1971	1976	1977
Samtliga hushåll	100	100	100	100
Företagare	98	109	114	119
Jordbruksföretagare	89	103	110	115
Övriga företagare	134	124	121	128
Löntagare	113	115	114	116
Tjänstemän	144	132	121	125
Arbetstagare	95	104	109	109
Icke yrkesverksamma	54	59	60	55

De relativa inkomstskillnaderna mellan tjänstemän och arbetstagare har minskat under åren 1966-1977. Under denna period har tjänstemannahushållen varit den grupp som haft den största inkomsten. Dessa hushålls relativa inkomstnivå har dock sjunkit. År 1966 var tjänstemannahushållens disponibla inkomst 44 procent högre än medelinkomsten. År 1977 var skillnaden bara 25 procent.

Arbetstagarnas relativa inkomstnivå har i motsvarande grad förbättrats. År 1966 var arbetstagarhushållens disponibla inkomst fem procent mindre än samtliga hushålls inkomst. År 1977 var den 9 procent större än medelinkomsten.

Företagarhushållens relativa inkomstnivå var förbättrats, vilket beror på att jordbruksföretagarhushållens relativa inkomstnivå stigit. År 1966 var jordbruksföretagarnas medelinkomst 11 procent mindre än inkomsten för alla hushåll. År 1977 var den 15 procent större än medelinkomsten. Den relativa inkomstnivån för andra än jordbruksföretagare har däremot sjunkit. År 1966 var de övriga företagarhushållens inkomst 34 procent större än medelinkomsten, år 1977 var skillnaden 28 procent.

Den relativa inkomstnivån i icke yrkesverksamma hushåll har förblivit något så när oförändrad. År 1977 var deras disponibla inkomst 45 procent lägre än medelinkomsten för samtliga hushåll.

Tablå 6 b. Hushållen efter socioekonomisk ställning åren 1966-1977

	Hushåll, %			
	1966	1971	1976	1977
Samgliga hushåll	100.0	100.0	100.0	100.0
Företagare	23.9	16.8	11.9	11.0
Jordbruksföretagare	18.9	11.8	8.1	7.6
Övriga företagare	5.0	4.9	3.8	3.4
Löntagare	58.8	58.5	62.1	62.6
Tjänstemän	22.3	22.9	28.1	28.0
Arbetstagare	36.5	35.6	34.0	34.6
Icke yrkesverksamma	17.3	24.7	26.0	26.4

Under åren 1966-1977 har andelen av de icke yrkesverksamma hushållen ökat kraftigt, från 17 procent till 26 procent. Andelen av företagarhushåll har däremot sjunkit tydligt, från 24 procent till 11 procent. I löntagargruppen har speciellt tjänstemännens andel ökat. År 1966 var tjänstemännens andel av samtliga hushåll 22.3 procent och år 1977 var den 28 procent.

### 3. UPPLÄGGNING. OCH GENOMFÖRANDE

- Populationen      Inkomstfördelningsstatistikens population utgörs av de i landet bosatta privata hushållen. De personer som bor i anstaltshushåll, t.ex. på åldringshem, kronikersjukhus och fängelser samt beväringar ingår inte i statistiken. Personerna som hör till hushållet fastställdes enligt situationen i slutet av undersökningsåret.
- Urvalen            Urvalen uttogs ur Befolkningsregistercentralens grundregister. Statistikens urvalsenhet är ett bostadshushåll och alla hushåll i urvalsbostadshushållet räknades med.

I det ursprungliga urvalet fanns det 43 532 bostadshushåll, av vilka 35 588 hushåll hörde till postenkätsurvalet och 7 944 till intervjuurvalet. Uppgifter erhöles inte av alla hushåll som hörde till urvalet. I det slutliga urvalet fanns det 30 948 postenkäts-hushåll och 6 869 intervjuhushåll.

Postenkätsurvalets bostadshushåll valdes från hela landet med systematisk sampling. Intervjuurvalets hushåll valdes med stratifierad tvåstegssampling, där kommuner eller kommungrupper inom länen först delades upp i 92 strata, s.k. basurval, från vilka hushållen sedan valdes med systematisk sampling.

#### Insamling av uppgifterna

Inkomstfördelningsstatistikens uppgifter insamlades med postenkät och intervju samt ur administrativa register. Av de hushåll som valts till postenkäten samlades strukturuppgifter på postenkätsblanketter. Av intervjuurvalets hushåll samlades vid sidan av de strukturella uppgifterna även den del av inkomstuppgifterna som inte kan fås från register. Statistikcentralens intervjuarnät samlade dessa uppgifter. Vid uppgörandet av statistiken har dessutom använts skatteförvaltningens ADB-register, Folkpensionsanstaltens register samt socialstyrelsens barnbidragsregister.

#### Medianer och tabeller enligt decilgrupp

Den disponibla inkomsten per hushåll kan endast räknas för intervjuurvalet. I de tabeller som innehåller uppgifter om inkomstnivån har medianerna räknats på intervjuurvalet. I tabellerna efter decilgrupp finns således endast intervjuhushållen. På grund av att urvalen var olika avviker resultaten i deciltabellerna något från de andra resultaten.

I tabellerna finns inte inkomstens medeltal, inte heller medianer, om urvalsgruppen omfattat mindre än 30 hushåll. I tabellerna med decilgrupper har uppgifterna om antal antecknats inom parentes, om urvalsgruppen innehållit färre än 10 hushåll.

## 4. BEGREPP OCH DEFINITIONER

### 4.1. Inkomstbegreppen

Det främsta inkomstbegreppet i inkomstfördelningsstatistiken är den disponibla inkomsten som bildas enligt följande tablå:

+ lön
+ företagarkinkomst
<hr/>
= förvärvsinkomst
+ kapitalinkomst
<hr/>
= faktorinkomst
+ erhållna transfereringar
- betalda transfereringar
<hr/>
= disponibel inkomst

F a k t o r i n k o m s t är ersättning som hushållen erhållit för att de deltar i produktionen i form av lön, företagarinkomst och kapitalinkomst.

L ö n är ersättning som betalats åt hushållsmedlemmarna i pengar eller som naturaförmåner.

F ö r e t a g a r i n k o m s t omfattar inkomst av jord- och skogsbruk, rörelse, yrke och sammanslutningar.

K a p i t a l i n k o m s t är hushållens hyres-, ränte- och dividendinkomst samt royalté.

Begreppet d i s p o n i b e l i n k o m s t erhålls då man till faktorinkomst adderar de transfereringar som hushållen erhållit och subtraherar från dem de transfereringar som hushållen betalat.

E r h å l l n a t r a n s f e r e r i n g a r är socialskydds-förmånerna, t.ex. förvärvs- och folkpensioner, barnbidrag och sjukförsäkringsersättningar, socialbidragen så som familjebidrag och arbetslöshetsbidrag, löntagares icke fonderade socialskydds-förmåner, t.ex. statens och kommunens tjänstepensioner samt övriga erhållna transfereringar.

B e t a l d a t r a n s f e r e r i n g a r utgörs av direkta skatter och socialskyddsavgifter.

#### 4.2. Statistisk enhet och klassificeringar

Inkomstfördelningsstatistikens s t a t i s t i s k a e n h e t är hushållet. Ett hushåll bildas av personer som bor tillsammans, som har gemensam mathushållning eller som annars använder sina inkomster tillsammans.

Inkomstfördelningsstatistikens viktigaste klassificeringsvariabler är socioekonomisk ställning, decil, hushållets storlek och sammansättning och storområde. Hushållens klassificeringsvariabler har konstruerats enligt de uppgifter som gäller huvudmannen.

S o c i o e k o n o m i s k s t ä l l n i n g definieras genom att först indela personerna i yrkesverksamma och icke yrkesverksamma. Som yrkesverksamma har huvudsakligen klassificerats alla de personer som under undersökningsåret minst sex månader deltagit i produktionsverksamhet. Om löne- och företagarinkomst dock utgjort den huvudsakliga utkomstkällan har även personer som deltagit i produktionsverksamhet i fem månader klassificerats som yrkesverksamma.

Hur jämn eller ojämn inkomstfördelningen är återges med hjälp av d e c i l e r. Då inkomsterna granskas enligt decilgrupp delas populationen enligt inkomsternas storlek i tio grupper med lika många hushåll i varje. Den första decilgruppen omfattar personer med lägst inkomst och den tionde personer med högst inkomst. Decilgruppernas inkomstfördelning uppges i procent, som visar hur stor del av inkomstsommen ifrågavarande decilgruppen får.

Enligt hushållets strukturklassificering räknas hushållets medlemmar under 18 år som barn, om dessa inte är hushållets huvudman eller maka/make.

Som områdesindelning har använts storområdesindelningen. Storområden är: Helsingfors (Helsingfors stad), Södra Finland (Nylands, Åbo och Björneborgs, Tavastehus och Kymmene län samt Åland), Mellersta Finland (St. Michels, Norra-Karelen, Kuopio, Mellersta Finlands och Vasa län) samt Norra Finland (Uleåborgs och Lapplands län).

## 5. JÄMFÖRELSE MED ANNAN STATISTIK

### Hushållsbudgetundersökningen år 1976

Inkomstfördelningsstatistikens uppgifter kan bäst jämföras med 1976 års hushållsbudgetundersökning. Dessa avviker dock från varandra i någon mån då det gäller inkomstbegreppen och metoden att uppgöra statistiken.

Begreppet disponibel inkomst har använts i inkomstfördelningsstatistiken i enlighet med FN:s nya rekommendation för inkomstfördelningsstatistik. Enligt denna rekommendation räknas inte

- konsumentkrediternas räntor som avdrag från hushållens kapitalinkomst
- ersättningar som erhållits på grund av skadeförsäkringar till erhållna transfereringar
- skadeförsäkringsavgifter som betalda transfereringar och inte heller poster, som hushållen betalar frivilligt såsom kyrkoskatt, arbetsmarknadsorganisationers medlemsavgifter, obligatoriska avgifter och böter samt inkomstöverföringar till andra hushåll.

Inkomstfördelningsstatistikens och hushållsbudgetundersökningens urvalsstorlekar och estimeringsmetoder avviker från varandra.

Inkomstfördelningsstatistikens urval omfattade 30 948 postenkäts- och 6 869 intervjuhushåll. Hushållsbudgetundersökningen grundar sig på ett intervjuurval av 7 971 hushåll.

I inkomstfördelningsstatistiken är hushållsantalet ett estimat, som estimerats enligt personer som hör till hushållen och medelstorleksuppgiften för urvalets hushåll. I hushållsbudgetundersökningen baserade sig uppgifterna om hushållens antal och medelstorlek på uppgifterna i bostads- och näringsutredningen.

Samma estimeringsmetod har använts i de båda statistikerna för de inkomstuppgifter som samlats in med intervjuer. De estimeringsmetoder som använts för inkomstuppgifterna som erhålls ur register är däremot olika. I inkomstfördelningsstatistiken har man vid estimering av registrens inkomstuppgifter använt kvotskattningsfunktion medan hushållsbudgetundersökningens motsvarande poster har estimerats på samma sätt som intervjuuppgifterna.

## Inkomst- och förmögenhetsstatistiken

Uppgifterna om skattepliktiga inkomster, avdrag och skatter erhålls ur inkomst- och förmögenhetsstatistiken, som baserar sig på beskattningsuppgifter. Dess område är inte lika omfattande som inkomstfördelningsstatistikens. Ur inkomst- och förmögenhetsstatistiken erhålls uppgifterna inte per hushåll utan den statistiska enheten bildas av inkomstagare eller ett gift par. Utanför inkomst- och förmögenhetsstatistiken blir även en del av hushållens företagar- och kapitalinkomst och en stor del av de transfereringar som hushållen erhållit såsom folkpensioner, sjukförsäkningsersättningar och familjebidrag.

## Nationalräkenskaperna

Inkomstfördelningsstatistiken redogör för hushållssektorns inkomster och transfereringar och är således en utvidgning av räkenskapsposten "inkomster och inkomstanvändning" i nationalräkenskapernas hushållssektor. Inkomstfördelningsstatistikens inkomstsummor för hela landet kan jämföras med nationalräkenskapernas inkomst- och inkomstanvändningsrater. Det är dock skäl att beakta skillnaderna i avgränsningen av sektor, vissa definitioner och metoden att göra upp statistik.

Inkomstfördelningsstatistikens population utgörs av privata hushåll. Inom nationalräkenskaperna räknas även anstaltshushållen till hushållssektorn.

Inkomstfördelningsstatistikens uppgifter insamlas per hushåll medan uppgifterna för nationalräkenskaperna erhålls som totaluppgifter från olika källor. Inkomstfördelningsstatistikens summauppgifter är mindre därför att vissa inkomstposter inte kan riktas på hushållen; dylika poster är t.ex. dödsboms inkomst och uttag av företagarinkomst från sammanslutningsliknande företag.

Det finns även begreppskillnader mellan inkomstfördelningsstatistik och nationalräkenskaperna:

- inkomstfördelningsstatistikens löneinkomst innehåller inte beväringarnas dagpenning och naturaförmåner
- nationalräkenskapernas verksamhetsöverskott av företagarverksamhet är ett mera omfattande begrepp än företagarinkomsten. Verksamhetsöverskottet av företagarverksamhet inkluderar dessutom verksamhetsöverskottet av hyresverksamhet och ägande av bostad medan hyresinkomst och beräknad nettohyra av ägarbostäder i inkomstfördelningsstatistiken räknas till kapitalinkomst.
- ränteinkomst i nationalräkenskaperna innehåller hushållens pensionsförsäkringsdepositioner, som inte anses som hushållens inkomst i inkomstfördelningsstatistiken
- i nationalräkenskaperna räknas som transfereringar även kontraktsenliga transfereringar, dvs. skadeförsäkningsersättningar och -avgifter, netto. Till de betalda transfereringarna räknas även transfereringar till privata icke vinstsyftande sammanslutningar, obligatoriska avgifter och böter samt transfereringar till utlandet. Dessa poster ingår inte i inkomstfördelningsstatistiken.

TAULULUETTELO - TABELLFÖRTECKNING

Kotitalouksien tulotaso - Hushållens inkomstnivå

1. Kotitalouksien lukumäärä, koko ja tulotaso sosioekonomisen aseman mukaan - Hushållens antal, storlek och inkomstnivå enligt socioekonomisk ställning.
2. Kotitalouksien koko ja tulotaso desiiliryhmittäin. Desiiliryhmät on muodostettu kotitalouksien käytettävissä olevien tulojen mukaan. - Hushållens storlek och inkomstnivå i decilgrupper enligt hushållens disponibla inkomst.
3. Kotitalouksien lukumäärä ja tulotaso kotitalouden koon ja rakenteen mukaan. - Hushållens antal och inkomstnivå enligt hushållets storlek och sammansättning.
4. Kotitalouksien lukumäärä ja tulotaso kotitalouden koon ja päämiehen koulutustason mukaan. - Hushållens antal och inkomstnivå enligt hushållets storlek och huvudmannens utbildningsnivå.
5. Kotitalouksien lukumäärä, koko ja tulotaso sosioekonomisen pääryhmän, kuntamuodon ja suuralueen mukaan. - Hushållens antal, storlek och inkomstnivå enligt socioekonomisk huvudgrupp, kommutyp och storområde.
6. Kotitalouden jäsentä kohti laskettu tulotaso desiiliryhmittäin. Desiiliryhmät on muodostettu kotitalouden jäsentä kohti käytettävissä olevien tulojen mukaan. - Inkomstnivå per hushållsmedlem i decilgrupper enligt disponibel inkomst per hushållsmedlem.

Kotitalouksien lukumäärät desiiliryhmissä - Hushållens antal i decilgrupper

7. Kotitalouksien lukumäärä desiiliryhmissä sosioekonomisen aseman mukaan. Desiiliryhmät on muodostettu kotitalouksien käytettävissä olevien tulojen mukaan. - Hushållens antal i decilgrupper enligt socioekonomisk ställning. Decilgrupperna har bildats enligt hushållens disponibla inkomst.
8. Kotitalouksien lukumäärä desiiliryhmissä kotitalouden koon ja rakenteen mukaan. Desiiliryhmät on muodostettu kotitalouksien käytettävissä olevien tulojen mukaan. - Hushållens antal i decilgrupper enligt hushållets storlek och sammansättning. Decilgrupperna har bildats enligt hushållens disponibla inkomst.
9. Kotitalouksien ja niiden jäsenten lukumäärä desiiliryhmissä. Desiiliryhmät on muodostettu kotitalouden jäsentä kohti laskettujen käytettävissä olevien tulojen mukaan. - Antal hushåll och deras medlemmar i decilgrupper enligt disponibel inkomst per hushållsmedlem.

Tulot tulonimikkeittäin - Inkomster efter inkomstbenämning

10. Kotitalouksien keskimääräiset tulot sosioekonomisen aseman mukaan. - Hushållens genomsnittliga inkomster efter socioekonomisk ställning.
11. Kotitalouksien keskimääräiset tulot desiiliryhmittäin. Desiiliryhmät on muodostettu kotitalouksien käytettävissä olevien tulojen mukaan. - Hushållens genomsnittliga inkomster i decilgrupper, som har bildats efter hushållets disponibla inkomst.
12. Kotitalouksien keskimääräiset tulot kuntamuodon ja suuralueen mukaan. - Hushållens genomsnittliga inkomster efter kommutyp och storområde.

Kotitalouksien tulojen kokonaisarvot - Totalvärden för hushållens inkomster

13. Kotitalouksien lukumäärä ja tulot sosioekonomisen aseman mukaan. - Hushållens antal och inkomster enligt socioekonomisk ställning.
14. Kotitalouksien lukumäärä ja tulot desiiliryhmittäin. Desiiliryhmät on muodostettu kotitalouksien käytettävissä olevien tulojen mukaan. - Hushållens antal och inkomster i decilgrupper enligt hushållens disponibla inkomst.

1. KOTITALOUKSIEN KOKO JA TULOTASO SOSIOEKONOMISEN ASEMAN MUKAAN  
HUSHÄLLENS ANTAL, STORLEK OCH INKOMSTNIVA ENLIGT SOCIOEKONOMISK STÄLLNING  
NUMBER, SIZE AND INCOME LEVEL OF HOUSEHOLDS BY SOCIO-ECONOMIC GROUP

SOSIOEKONOMINEN ASEMA SOCIOEKONOMISK STÄLLNING SOCIO-ECONOMIC GROUP	KOTITALOUKSIEN HUSHÄLL - HOUSEHOLDS		HENKI- LÖITÄ KESKI- MÄÄRIN PERSONER I MEDEL- TAL PERSONS ON AVERAGE	AMMA- TISSA TOIM- MÄÄRIN YRKES- VERK- SAMMA I ME- DELTAL ECONO- MICALLY ACTIVE ON AVERAGE	TULOTASO - INKOMSTNIVA - INCOME LEVEL, 1000 MK		ANSIOTULOT FÖRVÄRVSINKOMST PRIMARY INCOME		TUOTANNONTEKIJÄ- TULOT FAKTORINKOMST FACTOR INCOME		KÄYTETTÄVISSÄ OLEVAT TULOT DISPONIBEL INKOMST AVAILABLE INCOME	
	POSTI- TIE- DUSTE- LUSSA I POST- ENKÄ- TEN IN POSTAL SURVEY	HAAS- TAT- TE- LUSSA I TER- VJUN IN INTER- VIEW			PERUS- JOUKOS- SA I POPU- LATION, 1000	KESKI- MÄÄRIN PERSONER I MEDEL- TAL PERSONS ON AVERAGE	KESKI- ARVO MEDEL- TAL MEAN	MEDI- AANI MEDIAN	KESKI- ARVO MEDEL- TAL MEAN	MEDI- AANI MEDIAN	KESKI- ARVO MEDEL- TAL MEAN	MEDI- AANI MEDIAN
KAIKKI KOTITALOUDET - SAMTLIGA HUSHÄLL	30948,0	6869,0	1754,6	2,7	1,2	39,7	35,0	41,7	36,7	38,3	35,6	
1. YRITTÄJÄT - FÖRETAGARE	3455,0	908,0	192,7	3,7	2,0	49,2	37,8	52,2	41,0	45,5	38,8	
11. MAATALOUSYRITTÄJÄT JORDBRUKSFÖRETAGARE	2397,0	675,0	133,5	3,8	2,1	42,9	35,3	45,6	38,2	44,0	38,6	
MAANVILJELIJÄT - JORDBRUKARE												
111. 2- 4,99 HA	174,0	46,0	9,4	3,1	1,7	19,8	12,7	21,5	13,2	29,5	23,9	
112. 5- 9,99 HA	717,0	239,0	41,5	3,6	2,0	35,0	27,3	37,7	29,3	41,7	33,6	
113. 10-19. HA	815,0	227,0	45,2	4,0	2,2	43,8	37,4	46,4	40,2	45,7	40,6	
114. 20+ HA	512,0	127,0	27,8	4,3	2,4	61,8	56,5	64,7	59,6	51,5	51,3	
115. MUUT MAATALOUSYRITTÄJÄT ÖVRIGA JORDBRUKSFÖRETAGARE	179,0	36,0	9,5	3,3	1,6	41,3	24,9	44,7	27,2	38,7	27,0	
12. MUUT YRITTÄJÄT - ÖVRIGA FÖRETAGARE	1058,0	233,0	59,1	3,4	1,7	63,3	46,2	66,8	49,0	49,0	39,9	
YRITYKSEN KOKO - FÖRETAGETS STORLEK												
121. 1-4 HENKEÄ - PERSONER	972,0	217,0	54,5	3,3	1,7	60,1	44,0	63,4	47,6	47,4	39,6	
122. 5+ HENKEÄ - PERSONER	86,0	16,0	4,6	3,8	2,0	100,3	44,0	105,8	47,6	66,9	39,6	
2. PALKANSAAJAT - LÖNTAGARE	19133,0	4281,0	1097,8	2,9	1,6	53,6	48,5	55,6	50,0	44,5	42,3	
21. YLEMMÄN KAND. ASTEEN KOULUTUKSEN SAANEET TOIMIHENKILÖT TJÄNSTEMÄN MED UTBILDNING PÅ HÖGRE KANDIDATNIVA	867,0	159,0	49,4	3,1	1,6	100,3	102,9	104,1	106,5	67,7	69,4	
2101. JULKISYHTEISÖT - OFFENTLIGA SAMMANSLUTNINGAR	539,0	89,0	30,1	3,0	1,6	93,6	92,4	96,2	94,5	63,2	65,1	
2102. MUUT - ÖVRIGA	328,0	70,0	19,3	3,3	1,6	110,8	110,0	116,5	112,2	74,8	71,0	
22. AMMATILISEN KOULUTUKSEN SAANEET JA VASTAAVAT TOIMIHENKILÖT - YRKES- UTBILDADE TJÄNSTEMÄN OCH MOTSVARANDE	5091,0	1123,0	293,7	2,8	1,6	62,6	58,0	65,0	59,5	48,7	47,6	
2201. JULKISYHTEISÖT - OFFENTLIGA SAMMANSLUTNINGAR	1943,0	464,0	112,2	2,8	1,5	58,5	51,8	60,4	53,7	47,1	45,3	
2202. MUUT - ÖVRIGA	3148,0	659,0	181,5	2,9	1,6	65,0	61,9	67,8	63,5	49,7	49,3	
23. MUUT TOIMIHENKILÖT ÖVRIGA TJÄNSTEMÄN	2560,0	553,0	147,8	2,6	1,5	44,5	38,5	46,4	40,0	39,1	37,1	
2301. JULKISYHTEISÖT - OFFENTLIGA SAMMANSLUTNINGAR	570,0	123,0	32,6	2,4	1,4	43,2	34,4	44,9	37,3	38,9	34,8	
2302. MUUT - ÖVRIGA	1990,0	430,0	115,2	2,6	1,5	44,9	39,7	46,9	41,1	39,2	37,4	
24. MAA- JA METSÄTALOUSTYÖNTEKIJÄT JORD- OCH SKOGSBRUKSARBETARE	430,0	90,0	22,9	3,2	1,6	33,1	29,6	34,4	29,7	32,9	30,4	
25. TEOLLISUUDEN JA RAKENNUSTOIMINNAN TYÖNTEKIJÄT - ARBETARE INOM INDUSTRI OCH BYGGNADSVÄRKSAMHET	6713,0	1624,0	386,3	3,1	1,7	49,2	47,1	50,9	48,6	42,9	41,6	
251. AMMATTIKOULUTUKSEN SAANEET YRKESUTBILDADE	1566,0	387,0	90,6	3,1	1,6	50,5	47,6	52,1	48,8	44,0	41,3	
2511. TEOLLISUUSTYÖNTEKIJÄT INDUSTRIARBETARE	1287,0	317,0	74,5	3,0	1,6	50,1	46,9	51,6	47,8	43,6	41,0	
2512. RAKENNUSTYÖNTEKIJÄT BYGGNADSRARBETARE	279,0	70,0	16,1	3,4	1,7	52,1	51,8	54,2	53,0	45,4	44,2	
252. EI AMMATTIKOULUTUSTA ICKE YRKESUTBILDADE	3729,0	928,0	215,8	3,1	1,7	49,1	46,7	50,9	48,0	43,0	41,9	
2521. TEOLLISUUSTYÖNTEKIJÄT INDUSTRIARBETARE	2757,0	676,0	159,3	3,0	1,7	48,5	46,9	50,2	48,6	42,2	41,7	
2522. RAKENNUSTYÖNTEKIJÄT BYGGNADSRARBETARE	972,0	252,0	56,5	3,3	1,7	50,8	44,7	53,0	47,3	45,5	42,6	
253. MUIDEN AMMATTIRYHMIEN TYÖNTEKIJÄT TEOLLISUUDESSA JA RAKENNUSTOIMIN- NASSA - ÖVRIGA YRKESGRUPPERS ARBE- TARE INOM INDUSTRI OCH BYGGNADS- VERKSAMHET	1418,0	309,0	80,0	3,0	1,7	48,1	48,0	49,7	49,3	41,5	40,9	

SOSIOEKONOMINEN ASEMA SOCIOECONOMIC STÄLLNING SOCIO-ECONOMIC GROUP	KOTITALOUKSIJA HUSHÄLL - HOUSEHOLDS		HENKI- LÖITÄ KESKI- MÄÄRIN PERSONER I MEDEL- TAL PERSONS ON AVERAGE	AMMA- TISSA TOIM. KESKI- MÄÄRIN YRKES- VERK- SAMMA I ME- DEL- TAL ECONO- MICALLY ACTIVE ON AVERAGE	TULOTASO - INKOMSTNIVA - INCOME LEVEL, 1000 MK		ANSIOTULOT FÖRVÄRVSINKOMST PRIMARY INCOME		TUOTANNONTEKIJÄ- TULOT FAKTORINKOMST FACTOR INCOME		KÄYTETTÄVISSÄ OLEVAT TULOT DISPONIBEL INKOMST AVAILABLE INCOME	
	POSTI- DUSTE- LUSSA I POST- ENKÄ- TEN IN SURVEY	HAAS- TAT- LUSSA I TER- VJUN IN INTER- VIEW			PERUS- JOUKOS- I LATIO- NEN IN POPUL- ATION, 1000	KESKI- MÄÄRIN PERSONER I MEDEL- TAL PERSONS ON AVERAGE	KESKI- MÄÄRIN YRKES- VERK- SAMMA I MEDEL- TAL ECONO- MICALLY ACTIVE ON AVERAGE	MEDI- AANI MEDIAN	KESKI- ARVO MEDEL- TAL MEAN	MEDI- AANI MEDIAN	KESKI- ARVO MEDEL- TAL MEAN	MEDI- AANI MEDIAN
26. PALVELUALOJEN TYÖNTEKIJÄT ARBETARE INOM SERVICEBRANCHER	3472,0	732,0	197,6	2,9	1,6	46,3	43,4	48,0	44,7	40,7	39,4	
261. KAUPPA, RAVITSEMIS- JA MAJOITUS- TGIMINTA - HANDEL, RESTAURANG- OCH HOTELLVERKSAMHET	841,0	168,0	47,9	2,6	1,5	40,3	36,7	41,7	37,7	36,6	36,0	
262. KULJETUS JA TIETOLIIKENNE SAMFÄRDESEL OCH KOMMUNIKATIONER	1221,0	278,0	70,0	3,2	1,8	53,3	52,5	55,4	53,7	45,5	43,7	
263. MUUT - ÖVRIGA	1410,0	286,0	79,7	2,7	1,6	43,8	34,9	45,2	36,7	39,1	37,2	
3. AMMATISSA TOIMIMATTOMAT ICKE YRKESVERKSAMMA	8360,0	1680,0	464,1	1,6	-	3,0	0,2	4,8	2,0	20,9	17,8	
31. ANSIDELÄKKEENSAAJAT FÖRVÄRVPENSIONSTAGARE	3368,0	704,0	191,4	1,7	-	3,1	0,2	5,5	2,6	27,5	24,3	
32. KANSANELÄKKEEN TAI SOSIAALIAVUSTUS- TEN VARASSA ELÄVÄT - PERSONER SOM LEVER PÅ FOLKPENSION ELLER SOCIAL- BIDRAG	4532,0	840,0	244,7	1,5	-	1,9	0,1	2,9	1,2	15,6	13,9	
321. VANHUUSSELÄKE - ÄLDERDOMSPENSION	3226,0	592,0	174,3	1,3	-	1,1	0,1	2,2	1,1	14,5	13,1	
322. TYÖKYVYTTÖMYYSELÄKE INVALIDPENSION	781,0	141,0	41,7	1,7	-	2,0	0,3	2,8	1,1	17,3	15,4	
323. MUU - ÖVRIG	525,0	107,0	28,8	2,3	0,1	6,4	2,3	7,0	2,6	19,7	19,8	
33. MUUT AMMATISSA TOIMIMATTOMAT ÖVRIGA ICKE YRKESVERKSAMMA	460,0	136,0	27,9	1,9	0,1	11,6	6,0	16,2	8,3	22,2	14,0	
331. OPINTOLAINAN VARASSA ELÄVÄT PERSONER SOM LEVER PÅ STUDIELÄN	164,0	42,0	9,9	1,6	0,1	8,3	5,0	8,7	5,5	13,0	8,5	
332. OMAISUUSTULOJEN SAAJAT KAPITALINKOMSTTAGARE	34,0	17,0	2,3	1,5	0,1	10,2	..	48,5	..	35,6	..	
333. MUUT - ÖVRIGA	262,0	77,0	15,7	2,2	0,2	13,8	8,0	16,2	8,9	26,0	21,5	

2. KOTITALOUKSIEN KOKO JA TULOTASO DESIILIRYHMITTÄIN. DESIILIRYHMÄT ON MUODOSTETTU KOTITALOUKSIEN KÄYTETTÄVISSÄ OLEVIA  
TULOJEN MUKAAN  
HUSHÄLLENS STORLEK OCH INKOMSTNIVA I DECILGRUPPER ENLIGT HUSHÄLLENS DISPONIBLA INKOMST  
SIZE AND INCOME LEVEL OF HOUSEHOLDS IN DECILE GROUPS ORDERED BY AVAILABLE INCOME OF HOUSEHOLDS

DESIILIRYHMÄT DECILGRUPPER DECILE GROUPS	DESIILI, MK DECIL, MK DECILE, MK	KOTITALOUKSIJA HUSHÄLL - HOUSEHOLDS		HENKI- LÖITÄ KESKI- MÄÄRIN PERSONER I MEDEL- TAL PERSONS ON AVERAGE	AMMATIS- SA TOI- MIVIA KESKI- MÄÄRIN YRKES- VERKSAMMA I MEDEL- TAL ECONO- MICALLY ACTIVE ON AVERAGE	TULOTASO - INKOMSTNIVA - INCOME LEVEL		ANSIO- TULOT FÖRVÄRVS- INKOMST PRIMARY INCOME		TUOTANNON- TEKIJÄ- TULOT FAKTOR- INKOMST FACTOR INCOME		KÄYTETTÄ- VISSÄ OLE- VAT TULOT DISPONIBEL INKOMST AVAILABLE INCOME	
		POSTI- DUSTELUSSA I POST- ENKÄTEN IN POSTAL SURVEY	HAAS- TAT- LUSSA I TER- VJUN IN POPUL- ATION, 1000			PERUS- JOUKOS- I LATIO- NEN IN POPUL- ATION, 1000	KESKI- MÄÄRIN PERSONER I MEDEL- TAL PERSONS ON AVERAGE	MEDI- AANI MEDIAN	KESKI- ARVO MEDEL- TAL MEAN	MEDI- AANI MEDIAN	KESKI- ARVO MEDEL- TAL MEAN	MEDI- AANI MEDIAN	KESKI- ARVO MEDEL- TAL MEAN
KAIKKI KOTITALOUDET SAMTLIGA HUSHÄLL		-	6869,0	1755,3	2,6	1,2	39,6	41,7	38,3				
I	13499	-	603,0	175,5	1,1	0,2	3,0	3,9	9,7				
II	19191	-	629,0	175,5	1,3	0,4	7,4	8,5	16,3				
III	24381	-	672,0	175,4	1,7	0,6	15,6	16,7	21,8				
IV	29924	-	685,0	175,5	2,1	0,9	24,4	25,8	27,2				
V	35634	-	705,0	175,6	2,6	1,1	30,8	32,4	32,8				
VI	41201	-	713,0	175,3	2,9	1,3	37,5	39,1	38,6				
VII	47432	-	721,0	175,5	3,2	1,6	47,2	49,4	44,3				
VIII	54924	-	717,0	175,5	3,5	1,8	57,6	60,2	51,0				
IX	65827	-	716,0	175,5	3,7	2,0	71,9	74,6	59,8				
X	..	-	708,0	175,5	4,1	2,2	101,1	106,1	81,1				

3. KOTITALOUKSIEN LUKUMÄÄRÄ JA TULOTASO KOTITALOUDEN KOON JA RAKENTEEN MUKAAN  
HUSHÄLLENS ANTAL OCH INKOMSTNIVÅ ENLIGT HUSHÄLLETS STORLEK OCH SAMMANSÄTTNING  
NUMBER AND INCOME LEVEL OF HOUSEHOLDS BY SIZE AND STRUCTURE OF HOUSEHOLD

KOTITALOUDEN KOKO JA RAKENNE HUSHÄLLETS STORLEK OCH SAMMANSÄTTNING SIZE AND STRUCTURE OF HOUSEHOLD	KOTITALOUKSIJA HUSHÄLL - HOUSEHOLDS		HENKI- LÖITÄ KESKI- MÄÄRIN PERSON I MEDEL- TAL PERSONS ON AVERAGE	AMNÄ- TISSA TOIM. KESKI- MÄÄRIN YRKES- SAMMA I ME- DELTA ECONO- MICALLY ACTIVE ON AVERAGE	TULOTASO - INKOMSTNIVÅ - INCOME LEVEL, 1000 MK								
	POSTI- TIE- DUSTE- LUSSA I POSTI- ENKÄ- TEN IN POSTAL SURVEY	HAAS- TAT- TE- LUSSA I TER- VJUN IN INTER- VIEW			PERUS- JOUKOS- SA I POPULATIO- NEN IN POPULATION, 1000	ANSIOTULOT PRIMÄRY INCOME	TUOTANNONTEKIJÄ- TULOT FAKTORINKOMST FACTOR INCOME	KÄYTETTÄVISSÄ OLEVAI TULOT DISPONIBEL INKOMST AVAILABLE INCOME	KESKI- ARVO MEDEL- TAL MEAN	MEDI- AANI MEDIAN	KESKI- ARVO MEDEL- TAL MEAN	MEDI- AANI MEDIAN	KESKI- ARVO MEDEL- TAL MEAN
KAIKKI KOTITALOUDET - SAMTLIGA HUSHÄLL	30948,0	6869,0	1754,6	2,7	1,2	39,7	35,0	41,7	36,7	38,3	35,6		
1 HENKILÖ - 1 PERSON	8753,0	1615,0	486,5	1,0	0,5	14,8	4,1	16,2	7,1	19,5	17,0		
2 HENKEÄ - 2 PERSONER	7587,0	1682,0	430,2	2,0	1,0	31,4	28,2	33,4	30,0	34,1	32,7		
2 AIKUISTA - 2 VUXNA	6934,0	1529,0	392,4	2,0	1,0	32,0	28,6	34,1	30,7	34,6	34,4		
1 AIKUINEN, 1 LAPSI - 1 VUXEN, 1 BARN	653,0	153,0	37,8	2,0	0,8	24,8	26,5	26,2	28,0	27,3	27,2		
3 HENKEÄ - 3 PERSONER	5932,0	1447,0	342,1	3,0	1,6	51,8	49,5	54,0	51,1	46,2	44,1		
2 AIKUISTA, 1 LAPSI - 2 VUXNA, 1 BARN	3733,0	875,0	215,0	3,0	1,7	54,4	52,7	56,0	53,8	45,3	44,2		
1 AIKUINEN, 2 LASTA - 1 VUXEN, 2 BARN	264,0	83,0	16,4	3,0	0,9	24,2	24,8	25,7	25,0	32,0	31,1		
3 AIKUISTA - 3 VUXNA	1935,0	489,0	110,7	3,0	1,7	50,8	45,9	54,1	48,8	50,1	47,6		
4 HENKEÄ - 4 PERSONER	5427,0	1258,0	309,2	4,0	1,8	61,6	57,7	63,9	59,7	51,9	50,0		
2 AIKUISTA, 2 LASTA - 2 VUXNA, 2 BARN	3720,0	840,0	212,0	4,0	1,7	61,0	57,3	62,9	58,5	49,7	48,3		
3 AIKUISTA, 1 LAPSI - 3 VUXNA, 1 BARN	961,0	248,0	55,4	4,0	2,0	62,8	62,9	65,9	64,3	55,3	53,1		
MUUT - ÖVRIGA	746,0	170,0	41,8	4,0	2,3	63,3	54,6	66,2	56,3	58,5	54,9		
5 HENKEÄ - 5 PERSONER	2056,0	553,0	119,2	5,0	2,0	66,0	58,6	69,2	60,1	58,4	53,0		
2 AIKUISTA, 3 LASTA - 2 VUXNA, 3 BARN	1025,0	284,0	60,0	5,0	1,7	61,6	53,5	63,9	54,0	53,0	47,6		
3 AIKUISTA, 2 LASTA - 3 VUXNA, 2 BARN	508,0	129,0	29,2	5,0	2,1	67,0	64,2	70,4	67,7	60,3	58,1		
4 AIKUISTA, 1 LAPSI - 4 VUXNA, 1 BARN	364,0	102,0	21,1	5,0	2,5	75,8	68,7	80,5	68,9	69,2	62,6		
MUUT - ÖVRIGA	159,0	38,0	8,9	5,0	2,7	69,3	79,2	73,4	86,5	62,8	69,5		
6+ HENKEÄ - 6+ PERSONER	1193,0	314,0	67,4	6,6	2,3	64,5	55,4	67,2	57,1	63,5	58,1		
2 AIK., 4+ LASTA - 2 VUXNA, 4+ BARN	317,0	86,0	18,2	6,5	1,6	54,9	47,2	57,2	48,8	52,8	49,0		
3 AIK., 3+ LASTA - 3 VUXNA, 3+ BARN	294,0	64,0	16,1	6,5	2,0	58,5	46,3	60,3	46,5	56,2	49,7		
4 AIK., 2+ LASTA - 4 VUXNA, 2+ BARN	305,0	87,0	17,3	6,6	2,5	70,0	59,4	73,0	61,6	69,0	59,9		
MUUT - ÖVRIGA	277,0	77,0	15,9	7,0	3,1	75,8	63,6	79,4	68,0	77,3	68,5		

4. KOTITALOUKSIEN LUKUMÄÄRÄ JA TULOTASO KOTITALOUDEN KOON JA PÄÄMIEHEN KOULUTUSTASON MUKAAN  
HUSHÄLLENS ANTAL OCH INKOMSTNIVÅ ENLIGT HUSHÄLLETS STORLEK OCH HUVUDMANNENS UTBILDNINGSNIVÅ  
NUMBER AND INCOME LEVEL OF HOUSEHOLDS BY SIZE OF HOUSEHOLD AND LEVEL OF EDUCATION OF THE HEAD OF HOUSEHOLD

KOTITALOUDEN KOKO JA PÄÄMIEHEN KOULUTUSTASO HUSHÄLLETS STORLEK OCH HUVUDMANNENS UTBILDNINGSNIVÅ SIZE OF HOUSEHOLD AND LEVEL OF EDUCATION OF THE HEAD OF HOUSEHOLD	KOTITALOUKSIJA HUSHÄLL - HOUSEHOLDS		HENKI- LÖITÄ KESKI- MÄÄRIN PERSON I MEDEL- TAL PERSONS ON AVERAGE	AMNÄ- TISSA TOIM. KESKI- MÄÄRIN YRKES- SAMMA I ME- DELTA ECONO- MICALLY ACTIVE ON AVERAGE	TULOTASO - INKOMSTNIVÅ - INCOME LEVEL, 1000 MK								
	POSTI- TIE- DUSTE- LUSSA I POSTI- ENKÄ- TEN IN POSTAL SURVEY	HAAS- TAT- TE- LUSSA I TER- VJUN IN INTER- VIEW			PERUS- JOUKOS- SA I POPULATIO- NEN IN POPULATION, 1000	ANSIOTULOT PRIMÄRY INCOME	TUOTANNONTEKIJÄ- TULOT FAKTORINKOMST FACTOR INCOME	KÄYTETTÄVISSÄ OLEVAI TULOT DISPONIBEL INKOMST AVAILABLE INCOME	KESKI- ARVO MEDEL- TAL MEAN	MEDI- AANI MEDIAN	KESKI- ARVO MEDEL- TAL MEAN	MEDI- AANI MEDIAN	KESKI- ARVO MEDEL- TAL MEAN
KAIKKI KOTITALOUDET - SAMTLIGA HUSHÄLL	30948,0	6869,0	1754,6	2,7	1,2	39,7	35,0	41,7	36,7	38,3	35,6		
ENINT. PERUSASTE - HÖGST GRUNDSSTADIET	19493,0	4360,0	1097,8	2,6	1,1	31,9	28,0	33,8	29,6	34,5	31,1		
KESKIASTE - MELLANSTADIUM	8548,0	1912,0	489,6	2,8	1,4	46,3	42,7	48,3	43,7	41,1	38,9		
KORKEA-ASTE - HÖGSTADIUM	2907,0	597,0	167,2	2,8	1,4	72,0	67,7	75,0	69,3	55,6	54,6		
1 HENKILÖ - 1 PERSON	8753,0	1615,0	486,5	1,0	0,5	14,8	4,1	16,2	7,1	19,5	17,0		
ENINT. PERUSASTE - HÖGST GRUNDSSTADIET	5997,0	1093,0	330,1	1,0	0,3	9,4	0,4	10,6	2,6	16,8	15,0		
KESKIASTE - MELLANSTADIUM	2051,0	397,0	116,4	1,0	0,7	23,1	24,1	24,7	24,5	22,8	21,6		
KORKEA-ASTE - HÖGSTADIUM	705,0	125,0	39,9	1,0	0,7	35,5	34,0	37,7	35,0	31,7	31,7		
2 HENKEÄ - 2 PERSONER	7587,0	1682,0	430,2	2,0	1,0	31,4	28,2	33,4	30,0	34,1	32,7		
ENINT. PERUSASTE - HÖGST GRUNDSSTADIET	5063,0	1147,0	285,5	2,0	0,9	24,4	21,7	26,3	22,7	30,7	29,5		
KESKIASTE - MELLANSTADIUM	1910,0	404,0	109,1	2,0	1,3	41,0	40,2	42,8	41,9	37,0	37,8		
KORKEA-ASTE - HÖGSTADIUM	614,0	131,0	35,5	2,0	1,2	57,9	48,2	61,2	48,8	52,5	47,4		
3 HENKEÄ - 3 PERSONER	5932,0	1447,0	342,1	3,0	1,6	51,8	49,5	54,0	51,1	46,2	44,1		
ENINT. PERUSASTE - HÖGST GRUNDSSTADIET	3365,0	870,0	194,7	3,0	1,6	45,7	43,9	48,0	46,4	43,6	42,5		
KESKIASTE - MELLANSTADIUM	1969,0	459,0	113,3	3,0	1,6	53,2	50,2	55,0	51,9	46,5	44,0		
KORKEA-ASTE - HÖGSTADIUM	598,0	118,0	34,2	3,0	1,7	82,3	83,3	84,7	83,9	60,2	61,9		
4 HENKEÄ - 4 PERSONER	5427,0	1258,0	309,2	4,0	1,8	61,6	57,7	63,9	59,7	51,9	50,0		
ENINT. PERUSASTE - HÖGST GRUNDSSTADIET	2970,0	685,0	167,5	4,0	1,9	53,5	51,1	55,6	52,5	48,1	46,3		
KESKIASTE - MELLANSTADIUM	1785,0	416,0	102,2	4,0	1,8	61,7	59,9	64,0	62,9	51,6	50,5		
KORKEA-ASTE - HÖGSTADIUM	672,0	157,0	39,5	4,0	1,7	95,7	94,6	99,1	96,4	69,2	67,0		
5 HENKEÄ - 5 PERSONER	2056,0	553,0	119,2	5,0	2,0	66,0	58,6	69,2	60,1	58,4	53,0		
ENINT. PERUSASTE - HÖGST GRUNDSSTADIET	1238,0	340,0	71,7	5,0	2,0	58,2	53,9	61,1	56,0	55,1	49,9		
KESKIASTE - MELLANSTADIUM	579,0	162,0	33,7	5,0	1,9	65,1	60,4	67,8	62,5	58,0	53,2		
KORKEA-ASTE - HÖGSTADIUM	239,0	51,0	13,7	5,0	1,7	109,2	107,4	114,9	108,6	76,5	74,5		
6+ HENKEÄ - 6+ PERSONER	1193,0	314,0	67,4	6,6	2,3	64,5	55,4	67,2	57,1	63,5	58,1		
ENINT. PERUSASTE - HÖGST GRUNDSSTADIET	860,0	225,0	48,2	6,7	2,3	60,1	49,1	62,5	51,0	62,5	56,5		
KESKIASTE - MELLANSTADIUM	254,0	74,0	14,8	6,6	2,2	65,9	59,3	69,6	61,1	63,6	59,6		
KORKEA-ASTE - HÖGSTADIUM	79,0	15,0	4,4	6,3	1,8	109,2	..	111,0	..	74,5	..		

5. KOTITALOUKSIEN LUKUMÄÄRÄ, KOKO JA TULOTASO SOSIOEKONOMISEN PÄÄRYHMÄN, KUNTAMUODON JA SUURALUEEN MUKAAN  
HUSHÄLLENS ANTAL, STORLEK OCH INKOMSTNIVÅ ENLIGT SOCIOEKONOMISK HUVUDGRUPP, KOMMUNTYP OCH STOROMRÅDE  
NUMBER, SIZE AND INCOME LEVEL OF HOUSEHOLDS BY SOCIO-ECONOMIC MAIN GROUP, TYPE OF MUNICIPALITY AND REGION

SOSIOEKONOMINEN PÄÄRYHMÄ, KUNTAMUOTO JA SUURALUE SOCIOEKONOMISK HUVUDGRUPP, KOMMUNTYP OCH STOROMRÅDE SOCIO-ECONOMIC MAIN GROUP, TYPE OF MUNICIPALITY AND REGION	KOTITALOUKSIEN HUSHÄLL - HOUSEHOLDS			HENKI- LÖITÄ KESKI- MÄÄRIN PERSO- NER I MEDEL- TAL PERSONS I ME- AN ON AVERAGE	AMMA- TISSA KESKI- MÄÄRIN YRKES- VERK- SAMMA I ME- DELTA ECONO- MICALLY ACTIVE ON AVERAGE	TULOTASO - INKOMSTNIVÅ - INCOME LEVEL, 1000 MK		ANSIOTULOT FÖRVÄRVSINKOMST PRIMARY INCOME		TUOTANNONTEKIJÄ- TULOT FAKTORINKOMST FACTOR INCOME		KÄYTETTÄVISSÄ OLEVAT TULOT DISPONIBEL INKOMST AVAILABLE INCOME	
	POSTI- TIE- DUSTE- LUSSA I POST- ENKÄ- TEN IN POSTAL SURVEY	HAAS- TAT- TE- LUSSA I TER- VUON IN INTER- VIEW	PÉRUS- JOUKOS- SA I POPULATIO- LATION, 1000			KESKI- MÄÄRIN PERSO- NER I MEDEL- TAL PERSONS I ME- AN ON AVERAGE	KESKI- MÄÄRIN YRKES- VERK- SAMMA I ME- DELTA ECONO- MICALLY ACTIVE ON AVERAGE	KESKI- ARVO MEDEL- TAL MEAN	MEDI- AANI MEDIAN	KESKI- ARVO MEDEL- TAL MEAN	MEDI- AANI MEDIAN	KESKI- ARVO MEDEL- TAL MEAN	MEDI- AANI MEDIAN
KAIKKI KOTITALOUDET - SAMTLIGA HUSHÄLL	30948,0	6869,0	1754,6	2,7	1,2	39,7	35,0	41,7	36,7	38,3	35,6		
KAUPUNGIT - STÄDER	19039,0	4236,0	1112,1	2,5	1,2	41,7	37,1	43,9	38,8	39,1	36,3		
HELSINKI - HELSINGFORS	3710,0	703,0	225,1	2,1	1,1	42,7	36,4	45,1	38,0	39,0	36,5		
MUU ETELÄ-SUOMI - ÖVR. SÖDRA FINLAND	10060,0	2277,0	584,5	2,5	1,2	42,3	38,0	44,5	39,8	39,7	36,5		
VÄLI-SUOMI - MELLERSTA FINLAND	3725,0	865,0	210,3	2,7	1,2	39,0	34,3	40,9	36,3	37,4	35,7		
POHJOIS-SUOMI - NORRA FINLAND	1544,0	391,0	92,3	2,7	1,2	41,6	37,6	39,9	39,9	39,6	36,1		
MUUT KUNNAT - ÖVRIGA KOMMUNER	11909,0	2633,0	642,5	2,9	1,3	36,3	31,1	38,1	32,7	37,0	34,3		
ETELÄ-SUOMI - SÖDRA FINLAND	5559,0	1229,0	299,7	2,8	1,3	38,1	33,8	40,0	34,8	37,1	34,4		
VÄLI-SUOMI - MELLERSTA FINLAND	4425,0	1013,0	240,5	3,0	1,3	33,4	27,8	35,2	29,0	35,6	32,6		
POHJOIS-SUOMI - NORRA FINLAND	1925,0	391,0	102,3	3,3	1,3	38,0	33,1	39,4	34,4	39,7	37,6		
1. YRITTÄJÄT - FÖRETAGARE	3455,0	908,0	192,7	3,7	2,0	49,2	37,8	51,8	41,0	45,2	38,8		
KAUPUNGIT - STÄDER	925,0	230,0	53,7	3,3	1,8	58,9	42,7	61,1	46,2	46,9	40,4		
HELSINKI - HELSINGFORS	86,0	15,0	5,2	2,5	1,5	69,4	46,9	64,9	46,7	46,7	40,4		
MUU ETELÄ-SUOMI - ÖVR. SÖDRA FINLAND	486,0	124,0	28,5	3,3	1,8	59,9	41,4	63,1	45,7	47,4	38,6		
VÄLI-SUOMI - MELLERSTA FINLAND	258,0	72,0	14,7	3,6	1,9	55,3	46,1	58,5	49,8	47,7	43,3		
POHJOIS-SUOMI - NORRA FINLAND	95,0	19,0	5,4	3,6	1,8	53,7	46,1	54,3	42,4	42,4	36,1		
MUUT KUNNAT - ÖVRIGA KOMMUNER	2530,0	678,0	139,0	3,8	2,1	45,4	36,5	48,3	38,8	44,6	38,2		
ETELÄ-SUOMI - SÖDRA FINLAND	1061,0	276,0	56,8	3,4	2,0	46,7	38,0	50,0	40,2	42,8	36,0		
VÄLI-SUOMI - MELLERSTA FINLAND	1097,0	299,0	61,8	4,0	2,1	43,0	35,4	46,0	37,9	43,6	39,2		
POHJOIS-SUOMI - NORRA FINLAND	372,0	103,0	20,3	4,5	2,0	48,9	35,4	50,1	38,6	52,3	41,7		
2. PALKANSAAJAT - LÖNTAGARE	19133,0	4281,0	1097,8	2,9	1,6	53,6	48,5	55,6	50,0	44,5	42,3		
KAUPUNGIT - STÄDER	13129,0	2985,0	771,9	2,8	1,6	54,9	49,6	51,1	51,1	44,8	42,4		
HELSINKI - HELSINGFORS	2580,0	495,0	156,8	2,3	1,5	57,8	52,8	60,4	54,0	45,3	43,5		
MUU ETELÄ-SUOMI - ÖVR. SÖDRA FINLAND	7040,0	1638,0	412,3	2,8	1,6	54,9	49,9	57,1	51,0	45,3	43,0		
VÄLI-SUOMI - MELLERSTA FINLAND	2430,0	568,0	137,8	3,0	1,6	52,3	46,9	53,9	48,2	43,1	40,8		
POHJOIS-SUOMI - NORRA FINLAND	1079,0	284,0	65,0	3,0	1,6	53,3	48,6	55,5	50,3	44,7	41,2		
MUUT KUNNAT - ÖVRIGA KOMMUNER	6004,0	1296,0	325,9	3,2	1,7	50,6	45,9	52,2	47,8	43,6	41,9		
ETELÄ-SUOMI - SÖDRA FINLAND	2987,0	670,0	163,9	3,1	1,7	52,3	47,8	54,0	49,6	44,6	43,1		
VÄLI-SUOMI - MELLERSTA FINLAND	1980,0	423,0	106,5	3,3	1,7	48,0	44,0	49,5	45,2	41,8	40,4		
POHJOIS-SUOMI - NORRA FINLAND	1037,0	203,0	55,5	3,5	1,7	50,3	44,9	52,0	46,5	44,1	40,9		
3. AMMATISSA TOIMIMATTOMAT ICKE YRKESVERKSAMMA	8360,0	1680,0	464,1	1,6	-	3,0	0,2	4,8	2,0	20,9	17,8		
KAUPUNGIT - STÄDER	4985,0	1021,0	286,4	1,5	-	2,9	0,1	5,1	2,0	22,2	18,3		
HELSINKI - HELSINGFORS	1044,0	193,0	63,1	1,4	-	3,0	-	5,5	2,1	22,8	19,7		
MUU ETELÄ-SUOMI - ÖVR. SÖDRA FINLAND	2534,0	515,0	143,7	1,5	-	2,6	0,1	4,7	1,8	22,2	17,3		
VÄLI-SUOMI - MELLERSTA FINLAND	1037,0	225,0	57,8	1,6	0,1	3,3	0,3	5,4	2,3	21,0	18,4		
POHJOIS-SUOMI - NORRA FINLAND	370,0	88,0	21,9	1,7	0,1	4,0	0,3	5,8	2,2	23,6	19,8		
MUUT KUNNAT - ÖVRIGA KOMMUNER	3375,0	659,0	177,7	1,7	-	3,0	0,6	4,2	1,9	18,8	17,1		
ETELÄ-SUOMI - SÖDRA FINLAND	1511,0	283,0	79,0	1,5	-	2,2	0,4	3,6	1,6	17,5	16,6		
VÄLI-SUOMI - MELLERSTA FINLAND	1348,0	291,0	72,1	1,8	0,1	3,5	0,9	4,7	2,3	19,6	16,6		
POHJOIS-SUOMI - NORRA FINLAND	516,0	85,0	26,5	2,1	0,1	3,9	1,1	4,8	1,9	20,7	19,3		

6. KOTITALOUDEN JÄSENTÄ KOHTI LASKETTU TULOTASO DESIILIRYHMÄIN. DESIILIRYHMÄT ON MUODOSTETTU KOTITALOUDEN JÄSENTÄ  
KOHTI KÄYTETTÄVISSÄ OLEVIA TULOJA MUKAAN  
INKOMSTNIVÅ PER HUSHÄLLSLEDIGEM I DECILGRUPPER ENLIGT DISPONIBEL INKOMST PER HUSHÄLLSLEDIGEM  
INCOME LEVEL PER MEMBER OF HOUSEHOLD IN DECILE GROUPS ORDERED BY AVAILABLE INCOME PER MEMBER OF HOUSEHOLD

DESIILIRYHMÄT DECILGRUPPER DECILE GROUPS	DESIILI, MK DECIL, MK DECILE, MK	ANSIOTULOT FÖRVÄRVSINKOMST PRIMARY INCOME	TUOTANNON- TEKIJÄTULOT FAKTORINKOMST FACTOR INCOME	KÄYTETTÄVISSÄ OLEVAT TULOT DISPONIBEL INKOMST AVAILABLE INCOME
KESKIARVO - MEDELTA - MEAN, 1000 MK				
KAIKKI KOTITALOUDET SAMTLIGA HUSHÄLL				
I	8012	14,8	15,6	14,3
II	9846	5,0	5,3	6,1
III	11363	7,6	8,0	9,0
IV	12837	9,5	10,0	10,6
V	14384	11,3	11,8	12,1
		13,8	14,5	13,6
VI	16045	16,0	16,7	15,1
VII	18328	18,6	19,6	17,1
VIII	21091	22,3	23,2	19,6
IX	25364	26,6	27,9	23,0
X		37,8	40,4	32,4

7. KOTITALOUKSIEN LUKUMÄÄRÄ DESIILIRYHMISSÄ SOSIOEKONOMISEN ASEMAN MUKAAN. DESIILIRYHMÄT ON MUODUSTETTU KOTITALOUKSIEN KÄYTTÄVISSÄ OLEVIEN TULOJEN MUKAAN HUSHÄLLENS ANTAL I DECILGRUPPER ENLIGT SOCIOEKONOMISK STÄLLNING. DECILGRUPPERNA HAR BILDATS ENLIGT HUSHÄLLENS DISPONIBLA INKOMST NUMBER OF HOUSEHOLDS IN DECILE GROUPS BY SOCIO-ECONOMIC GROUP. DECILE GROUPS HAVE BEEN ORDERED BY AVAILABLE INCOME OF HOUSEHOLDS

SOSIOEKONOMINEN ASEMA SOCIOEKONOMISK STÄLLNING SOCIO-ECONOMIC GROUP	KAIKKI KOTITALOUDET SAMTLIGA HUSHÄLL ALL HOUSEHOLDS	DESIILIRYHMÄT - DECILGRUPPER - DECILE GROUPS									
		I	II	III	IV	V	VI	VII	VIII	IX	X
DESIILI, MK - DECIL, MK - DECILE, MK		13499	19191	24381	29524	35634	41201	47432	54924	65827	..
A. KOTITALOUKSIEN LUKUMÄÄRÄ, 1000 ANTAL HUSHÄLL, 1000 NUMBER OF HOUSEHOLDS, 1000											
KAIKKI KOTITALOUDET - SAMTLIGA HUSHÄLL	1755.3	175.5	175.6	175.5	175.5	175.6	175.4	175.6	175.6	175.6	175.5
1. YRITTÄJÄT - FÖRETAGARE	204.4	12.7	14.1	17.3	20.8	22.5	25.0	18.6	21.4	23.1	28.9
11. MAATALOUSYRITTÄJÄT JURDBRUKSFÖRETAGARE	148.3	8.8	11.1	13.3	15.5	15.5	20.1	12.2	16.5	15.9	19.5
12. MUUT YRITTÄJÄT - ÖVRIGA FÖRETAGARE	56.0	3.9	3.0	4.0	5.3	7.1	4.9	6.4	4.9	7.1	9.4
2. PALKANSAAJAT - LÖNTAGARE	1095.4	23.1	51.9	88.3	111.7	123.1	125.5	141.5	145.5	145.9	138.9
21. YLEMMÄN KAND. ASTEEN KOULUTUKSEN SAANEET TOIMIHENKILÖT - TJÄNSTEMÄN MED UTBILDNING PÅ HÖGRE KANDIDATNIVÅ	42.8	0.0	(.5)	0.0	(1.3)	(1.5)	3.3	2.7	2.4	5.9	25.1
22. AMMATILISEN KOULUTUKSEN SAANEET JA VASTAAVAT TOIMIHENKILÖT - YRKES- UTBILDADE TJÄNSTEMÄN OCH MOTSVARANDE	293.4	3.9	9.4	24.7	24.6	30.2	23.8	29.5	38.2	54.2	54.9
23. MUUT TOIMIHENKILÖT ÖVRIGA TJÄNSTEMÄN	147.0	(2.4)	11.0	16.3	22.6	18.1	14.9	16.7	14.8	16.9	13.2
24. MAA- JA METSÄTALOUSYRITTÄJÄT JORD- OCH SKOGSBRUKSARBETARE	21.9	(2.7)	2.6	1.9	3.4	2.5	2.9	2.4	(1.0)	(1.3)	(1.3)
25. TEOLLISUUDEN JA RAKENNUSTOIMINNAN TYÖNTEKIJÄT - ARBETARE INOM INDUSTRI OCH BYGGNADSVÄRSKAP	398.7	4.3	16.0	29.9	40.1	49.0	57.1	62.8	63.5	46.1	29.9
26. PALVELUALOJEN TYÖNTEKIJÄT ARBETARE INOM SERVICEBRANCHER	191.7	9.8	12.3	15.5	19.6	21.7	23.6	27.3	25.6	21.6	14.6
3. AMMATISSA TOIMIMATTOMAT ICKE YRKESVERKSAMMA	455.5	139.8	109.6	69.9	43.1	30.0	24.8	15.5	8.7	6.6	7.7
31. ANSIOELÄKKEEN SAAJAT FÖRVÄRVPENSIONSTAGARE	194.6	17.3	45.5	35.5	26.2	20.5	19.6	11.7	6.6	5.3	6.4
32. KANSANELÄKKEEN TAI SOSIAALIVASTUS- TEN VARASSA ELÄVÄT - PERSONER SOM LEVER PÅ FOLKPENSION ELLER SOCIAL- BIDRAG	224.0	104.6	60.2	29.7	13.5	6.6	3.8	2.4	(1.9)	(.4)	(.9)
33. MUUT AMMATISSA TOIMIMATTOMAT ÖVRIGA ICKE YRKESVERKSAMMA	36.9	17.9	3.9	4.6	3.4	2.9	(1.5)	(1.3)	(.2)	(.8)	(.3)
B. KOTITALOUKSIEN PROSENTTIJAKAUTUMA PROCENTUELL FÖRDELNING AV HUSHÄLLEN PERCENTAGE DISTRIBUTION OF HOUSEHOLDS											
KAIKKI KOTITALOUDET - SAMTLIGA HUSHÄLL	100.0	100.0	100.0	100.0	100.0	100.0	100.0	100.0	100.0	100.0	100.0
1. YRITTÄJÄT - FÖRETAGARE	11.6	7.2	8.0	9.8	11.8	12.8	14.3	10.6	12.2	13.2	16.5
11. MAATALOUSYRITTÄJÄT JURDBRUKSFÖRETAGARE	8.5	5.0	6.3	7.6	8.8	8.8	11.4	7.0	9.4	9.1	11.1
12. MUUT YRITTÄJÄT - ÖVRIGA FÖRETAGARE	3.2	2.2	1.7	2.3	3.0	4.0	2.8	3.7	2.8	4.1	5.4
2. PALKANSAAJAT - LÖNTAGARE	62.4	13.1	29.6	50.3	62.6	70.1	71.6	80.6	82.9	83.1	79.2
21. YLEMMÄN KAND. ASTEEN KOULUTUKSEN SAANEET TOIMIHENKILÖT - TJÄNSTEMÄN MED UTBILDNING PÅ HÖGRE KANDIDATNIVÅ	2.4	0.0	.3	0.0	.8	.9	1.9	1.5	1.4	3.3	14.3
22. AMMATILISEN KOULUTUKSEN SAANEET JA VASTAAVAT TOIMIHENKILÖT - YRKES- UTBILDADE TJÄNSTEMÄN OCH MOTSVARANDE	16.7	2.2	5.4	14.1	14.0	17.2	13.6	16.8	21.8	30.8	31.3
23. MUUT TOIMIHENKILÖT ÖVRIGA TJÄNSTEMÄN	8.4	1.4	6.3	9.3	12.9	10.3	8.5	9.5	8.4	9.6	7.5
24. MAA- JA METSÄTALOUSYRITTÄJÄT JORD- OCH SKOGSBRUKSARBETARE	1.2	1.5	1.5	1.1	1.9	1.4	1.7	1.3	.6	.7	.7
25. TEOLLISUUDEN JA RAKENNUSTOIMINNAN TYÖNTEKIJÄT - ARBETARE INOM INDUSTRI OCH BYGGNADSVÄRSKAP	22.7	2.4	9.1	17.0	22.9	27.9	32.5	35.8	36.1	26.3	17.0
26. PALVELUALOJEN TYÖNTEKIJÄT ARBETARE INOM SERVICEBRANCHER	10.9	5.6	7.0	8.8	11.2	12.4	13.4	15.6	14.6	12.3	8.3
3. AMMATISSA TOIMIMATTOMAT ICKE YRKESVERKSAMMA	26.0	79.6	62.4	39.8	24.5	17.1	14.2	8.8	5.0	3.7	4.4
31. ANSIOELÄKKEEN SAAJAT FÖRVÄRVPENSIONSTAGARE	11.1	9.9	25.9	20.3	14.9	11.7	11.2	6.7	3.8	3.0	3.7
32. KANSANELÄKKEEN TAI SOSIAALIVASTUS- TEN VARASSA ELÄVÄT - PERSONER SOM LEVER PÅ FOLKPENSION ELLER SOCIAL- BIDRAG	12.8	59.6	34.3	16.9	7.7	3.8	2.1	1.4	1.1	.2	.5
33. MUUT AMMATISSA TOIMIMATTOMAT ÖVRIGA ICKE YRKESVERKSAMMA	2.1	10.2	2.2	2.6	2.0	1.6	.8	.8	.1	.5	.2

8. KOTITALOUKSIEN LUKUMÄÄRÄ DESIILIRYHMISSÄ KOTITALOUDEN KOON JA RAKENTEEN MUKAAN. DESIILIRYHMÄT ON MUODOSTETTU KOTITALOUKSIEN KÄYTETTÄVISSÄ OLEVIEN TULOJEN MUKAAN. HUSHÄLLENS ANTAL I DECILGRUPPER ENLIGT HUSHÄLLETS STÖRLEK OCH SAMMANSÄTTNING. DECILGRUPPERNA HAR BILDATS ENLIGT HUSHÄLLENS DISPONIBLA INKOMST. NUMBER OF HOUSEHOLDS IN DECILE GROUPS BY SIZE AND STRUCTURE OF HOUSEHOLD. DECILE GROUPS HAVE BEEN ORDERED BY AVAILABLE INCOME OF HOUSEHOLDS

KOTITALOUDEN KOOK JA RAKENNE HUSHÄLLETS STÖRLEK OCH SAMMANSÄTTNING SIZE AND STRUCTURE OF HOUSEHOLD	KAIKKI KOTITALOUDET SAMTLIGA HUSHÄLL ALL HOUSEHOLDS	DESIILIRYHMÄT - DECILGRUPPER - DECILE GROUPS									
		I	II	III	IV	V	VI	VII	VIII	IX	X
DESIILI, MK - DECIL, MK - DECILE, MK		13499	19191	24381	25924	35634	41201	47432	54924	65827	..
A. KOTITALOUKSIEN LUKUMÄÄRÄ, 1000 ANTAL HUSHÄLL, 1000 NUMBER OF HOUSEHOLDS, 1000											
KAIKKI KOTITALOUDET - SAMTLIGA HUSHÄLL	1755.3	175.5	175.6	175.5	175.5	175.6	175.4	175.6	175.6	175.6	175.5
1 HENKILÖ - 1 PERSON	488.7	155.8	125.5	88.3	57.3	29.0	16.6	6.1	4.5	2.8	2.9
2 HENKEÄ - 2 PERSONER	412.8	12.6	40.1	59.3	62.8	60.8	57.0	50.6	33.3	19.4	16.8
2 AIKUISTA - 2 VUXNA	373.6	9.6	35.9	51.6	51.1	53.7	54.1	49.3	32.5	18.9	16.8
1 AIKUIINEN, 1 LAPSI - 1 VUXEN, 1 BARN	39.2	3.0	4.1	7.7	11.7	7.1	2.9	(1.3)	(.9)	(.5)	0.0
3 HENKEÄ - 3 PERSONER	350.3	5.4	4.9	18.1	31.6	42.7	46.7	55.4	52.1	55.6	38.0
2 AIKUISTA, 1 LAPSI - 2 VUXNA, 1 BARN	213.9	3.0	2.5	10.2	18.9	24.3	30.1	40.0	34.2	32.2	18.5
1 AIKUIINEN, 2 LASTA - 1 VUXEN, 2 BARN	20.1	(1.3)	(.5)	3.6	3.6	5.1	2.2	(1.6)	(1.1)	(.9)	(.3)
3 AIKUISTA - 3 VUXNA	116.3	(1.1)	(1.9)	4.3	9.0	13.3	14.3	13.7	16.7	22.5	19.3
4 HENKEÄ - 4 PERSONER	304.5	(.7)	3.4	7.5	15.2	32.3	35.3	39.9	52.4	61.4	56.4
2 AIKUISTA, 2 LASTA - 2 VUXNA, 2 BARN	205.3	(.6)	(2.0)	4.8	10.8	25.8	23.1	32.1	35.6	42.6	28.0
3 AIKUISTA, 1 LAPSI - 3 VUXNA, 1 BARN	59.9	0.0	(.6)	(.7)	2.6	4.5	7.5	4.6	11.8	12.1	15.5
MUUT - ÖVRIGA	39.4	(.2)	(.8)	(2.0)	(1.8)	2.0	4.7	3.1	5.0	6.7	13.0
5 HENKEÄ - 5 PERSONER	129.4	(.9)	(1.0)	(1.7)	6.4	8.0	13.2	15.6	23.7	21.8	37.1
2 AIKUISTA, 3 LASTA - 2 VUXNA, 3 BARN	67.1	(.9)	(.6)	(.6)	4.8	5.9	8.7	11.6	14.0	9.4	10.6
3 AIKUISTA, 2 LASTA - 3 VUXNA, 2 BARN	30.0	0.0	(.2)	(.7)	(.2)	(1.7)	2.1	(1.6)	6.6	6.3	10.5
4 AIKUISTA, 1 LAPSI - 4 VUXNA, 1 BARN	23.2	0.0	(.2)	(.2)	(.4)	(.4)	2.2	2.2	2.4	5.3	9.9
MUUT - ÖVRIGA	9.1	0.0	0.0	(.2)	(.9)	0.0	(.2)	(.2)	(.7)	(.8)	6.1
6+ HENKEÄ - 6+ PERSONER	69.6	0.0	(.6)	(.7)	2.4	2.8	6.6	8.0	9.7	14.6	24.3
2 AIK., 4+ LASTA - 2 VUXNA, 4+ BARN	19.6	0.0	(.2)	0.0	(1.3)	(1.1)	2.9	3.8	3.2	4.1	3.0
3 AIK., 3+ LASTA - 3 VUXNA, 3+ BARN	13.8	0.0	(.4)	(.4)	(.2)	(1.0)	2.7	(1.5)	(1.8)	2.7	3.1
4 AIK., 2+ LASTA - 4 VUXNA, 2+ BARN	19.6	0.0	0.0	(.2)	(.2)	(.2)	(.6)	2.2	3.7	3.7	8.7
MUUT - ÖVRIGA	16.5	0.0	0.0	0.0	(.7)	(.4)	(.5)	(.4)	(1.0)	4.1	9.5
B. KOTITALOUKSIEN PROSENTTIJAKAUTUMA PROCENTUELL FÖRDELNING AV HUSHÄLLEN PERCENTAGE DISTRIBUTION OF HOUSEHOLDS											
KAIKKI KOTITALOUDET - SAMTLIGA HUSHÄLL	100.0	100.0	100.0	100.0	100.0	100.0	100.0	100.0	100.0	100.0	100.0
1 HENKILÖ - 1 PERSON	27.8	88.8	71.5	50.3	32.6	16.5	9.4	3.5	2.5	1.6	1.6
2 HENKEÄ - 2 PERSONER	23.5	7.2	22.8	33.8	35.8	34.7	32.5	28.8	19.0	11.1	9.6
2 AIKUISTA - 2 VUXNA	21.3	5.5	20.5	29.4	29.1	30.6	30.9	28.1	18.5	10.8	9.6
1 AIKUIINEN, 1 LAPSI - 1 VUXEN, 1 BARN	2.2	1.7	2.3	4.4	6.6	4.1	1.6	.7	.5	.3	0.0
3 HENKEÄ - 3 PERSONER	20.0	3.1	2.8	10.3	18.0	24.3	26.6	31.5	29.6	31.7	21.6
2 AIKUISTA, 1 LAPSI - 2 VUXNA, 1 BARN	12.2	1.7	1.4	5.8	10.8	13.8	17.2	22.8	19.5	18.4	10.5
1 AIKUIINEN, 2 LASTA - 1 VUXEN, 2 BARN	1.1	.8	.3	2.0	2.1	2.9	1.3	.9	.6	.5	.1
3 AIKUISTA - 3 VUXNA	6.6	.6	1.1	2.5	5.2	7.6	8.2	7.8	9.5	12.8	11.0
4 HENKEÄ - 4 PERSONER	17.3	.4	1.9	4.3	8.7	18.4	20.1	22.7	29.8	35.0	32.1
2 AIKUISTA, 2 LASTA - 2 VUXNA, 2 BARN	11.7	.3	1.1	2.7	6.2	14.7	13.2	18.3	20.3	24.3	15.9
3 AIKUISTA, 1 LAPSI - 3 VUXNA, 1 BARN	3.4	0.0	.4	.4	1.5	2.6	4.3	2.6	6.7	6.9	8.8
MUUT - ÖVRIGA	2.2	.1	.5	1.2	1.0	1.2	2.7	1.8	2.9	3.8	7.4
5 HENKEÄ - 5 PERSONER	7.4	.5	.6	1.0	3.6	4.5	7.5	8.9	13.5	12.4	21.1
2 AIKUISTA, 3 LASTA - 2 VUXNA, 3 BARN	3.8	.5	.4	.4	2.7	3.3	4.9	6.6	8.0	5.3	6.0
3 AIKUISTA, 2 LASTA - 3 VUXNA, 2 BARN	1.7	0.0	.1	.4	.1	1.0	1.2	.9	3.8	3.6	6.0
4 AIKUISTA, 1 LAPSI - 4 VUXNA, 1 BARN	1.3	0.0	.1	.1	.2	.2	1.2	1.3	1.4	3.0	5.7
MUUT - ÖVRIGA	.5	0.0	0.0	.1	.5	0.0	.1	.1	.4	.5	3.5
6+ HENKEÄ - 6+ PERSONER	4.0	0.0	.3	.4	1.3	1.6	3.8	4.6	5.5	8.3	13.9
2 AIK., 4+ LASTA - 2 VUXNA, 4+ BARN	1.1	0.0	.1	0.0	.7	.5	1.6	2.2	1.8	2.3	1.7
3 AIK., 3+ LASTA - 3 VUXNA, 3+ BARN	.8	0.0	.2	.2	.1	.6	1.5	.9	1.0	1.5	1.8
4 AIK., 2+ LASTA - 4 VUXNA, 2+ BARN	1.1	0.0	0.0	.1	.1	.1	.3	1.3	2.1	2.1	5.0
MUUT - ÖVRIGA	.9	0.0	0.0	0.0	.4	.2	.3	.2	.6	2.3	5.4

9. KOTITALOUKSIEN JA NIIDEN JÄSENTEN LUKUMÄÄRÄ DESIILIRYHMISSÄ. DESIILIRYHMÄT ON HUUDUSTETTU KOTITALOUDEN JÄSENTÄ KOHTI LASKETTUIHEN KÄYTETTÄVISSÄ OLEVIEH TULOJEN MUKAAN  
 ANTAL HUSHÄLL OCH DERAS MEDLEMMAR I DECILGRUPPER ENLIGT DISPONIBEL INKOMST PER HUSHÄLLSLEDLEM  
 NUMBER OF HOUSEHOLDS AND THEIR MEMBERS IN DECILE GROUPS ORDERED BY AVAILABLE INCOME PER MEMBER OF HOUSEHOLD

KOTITALOUDEN SOSIOEKONOMINEN ASEMA HUSHÄLLETS SOCIOEKONOMISKA STÄLLNING SOCIO-ECONOMIC GROUP OF HOUSEHOLD	KAIKKI KO- TITALOUDET SAMTLIGA HUSHÄLL ALL HOUSEHOLDS	DESIILIRYHMÄT - DECILGRUPPER - DECILE GROUPS									
		I	II	III	IV	V	VI	VII	VIII	IX	X
<b>A. KOTITALOUKSIEN LUKUMÄÄRÄ, 1000 ANTAL HUSHÄLL, 1000 NUMBER OF HOUSEHOLDS, 1000</b>											
KAIKKI KOTITALOUDET - SAMTLIGA HUSHÄLL	1755.3	175.6	175.4	175.7	175.3	175.7	175.5	175.7	175.4	175.6	175.4
1. YRITTÄJÄT - FÖRETAGARE	204.4	49.6	33.6	24.8	19.5	20.5	13.5	14.4	13.1	6.4	9.0
11. MAATALOUSYRITTÄJÄT JORDBRUKSFÖRETAGARE	148.3	35.9	25.9	19.8	14.4	15.8	10.7	10.9	8.0	3.0	4.0
12. MUUT YRITTÄJÄT - ÖVRIGA FÖRETAGARE	56.0	13.7	7.7	5.0	5.2	4.6	2.8	3.5	5.1	3.4	5.0
2. PALKANSAAJAT - LÖNTAGARE	1095.4	69.4	81.7	91.2	91.4	103.5	118.9	126.6	134.4	142.4	135.8
21. YLEMMÄN KAND. ASTEEN KJULUTUKSEN SAANEET TOIMIHENKILÖT - TJÄNSTEMÄN MED UTBILDNING PÅ HÖGRE KANDIDATNIVÅ	42.8	0.0	(.9)	(.9)	(.3)	(1.7)	3.3	6.0	5.6	8.4	15.7
22. AMMATILLISEN KOULUTUKSEN SAANEET JA VASTAAVAT TOIMIHENKILÖT - YRKES- UTBILDADE TJÄNSTEMÄN OCH MOTSVARANDE	293.4	6.5	12.6	19.0	21.2	25.0	32.1	33.2	36.8	47.4	59.7
23. MUUT TOIMIHENKILÖT ÖVRIGA TJÄNSTEMÄN	147.0	8.5	8.7	10.9	11.2	16.0	15.2	14.9	18.4	21.3	21.8
24. MAA- JA METSÄTALOUSTYÖNTEKIJÄT JORD- OCH SKOGSBRUKSARBETARE	21.9	7.2	4.0	(1.4)	(.9)	(1.3)	3.3	(1.5)	(1.4)	(.5)	(.5)
25. TEOLLISUUDEN JA RAKENNUSTOIMINNAN TYÖNTEKIJÄT - ARBETARE INOM INDUSTRI OCH BYGGNADSVÄRKSAMHET	398.7	27.0	40.2	40.1	40.8	39.2	42.1	48.1	49.4	45.5	26.3
26. PALVELUALOJEN TYÖNTEKIJÄT ARBETARE INOM SERVICEBRANCHER	191.7	20.2	15.3	19.0	17.0	20.4	22.8	22.8	22.9	19.4	11.9
3. AMMATISSA TOIMIMATTOMAT ICKE YRKESVERKSAMMA	455.5	56.5	60.1	59.7	64.4	51.7	43.1	34.7	27.8	26.8	30.7
31. ANSIOELÄKKEEN SAAJAT FÖRVÄRVSPENSIONSTAGARE	194.6	11.3	12.9	13.0	20.2	21.1	23.3	23.0	21.3	22.0	26.4
32. KANSANELÄKKEEN TAI SOSIAALIAVUSTUS- TEN VAKASSA ELÄVÄT - PERSONER SOM LEVER PÅ FOLKSPENSION ELLER SOCIAL- BIDRAG	224.0	29.7	41.3	44.5	41.4	28.7	17.2	10.3	5.7	2.5	2.7
33. MUUT AMMATISSA TOIMIMATTOMAT ÖVRIGA ICKE YRKESVERKSAMMA	36.9	15.5	6.0	2.1	2.8	(1.9)	2.6	(1.4)	(.9)	2.2	(1.5)
<b>B. KOTITALOUKSIEN PROSENTTIJAKAUTUMA PROCENTUELL FÖRDELNING AV HUSHÄLL PERCENTAGE DISTRIBUTION OF HOUSEHOLDS</b>											
KAIKKI KOTITALOUDET - SAMTLIGA HUSHÄLL	100.0	100.0	100.0	100.0	100.0	100.0	100.0	100.0	100.0	100.0	100.0
1. YRITTÄJÄT - FÖRETAGARE	11.6	28.2	19.1	14.1	11.1	11.7	7.7	8.2	7.5	3.6	5.1
11. MAATALOUSYRITTÄJÄT JORDBRUKSFÖRETAGARE	8.5	20.4	14.8	11.3	8.2	9.0	6.1	6.2	4.6	1.7	2.3
12. MUUT YRITTÄJÄT - ÖVRIGA FÖRETAGARE	3.2	7.8	4.4	2.8	2.9	2.6	1.6	2.0	2.9	1.9	2.8
2. PALKANSAAJAT - LÖNTAGARE	62.4	39.6	46.6	51.9	52.1	58.9	67.7	72.1	76.6	81.1	77.4
21. YLEMMÄN KAND. ASTEEN KJULUTUKSEN SAANEET TOIMIHENKILÖT - TJÄNSTEMÄN MED UTBILDNING PÅ HÖGRE KANDIDATNIVÅ	2.4	0.0	.5	.5	.2	1.0	1.9	3.4	3.2	4.8	8.9
22. AMMATILLISEN KOULUTUKSEN SAANEET JA VASTAAVAT TOIMIHENKILÖT - YRKES- UTBILDADE TJÄNSTEMÄN OCH MOTSVARANDE	16.7	3.7	7.2	10.8	12.1	14.2	18.3	18.9	21.0	27.0	34.0
23. MUUT TOIMIHENKILÖT ÖVRIGA TJÄNSTEMÄN	8.4	4.9	5.0	6.2	6.4	9.1	8.7	8.5	10.5	12.1	12.4
24. MAA- JA METSÄTALOUSTYÖNTEKIJÄT JORD- OCH SKOGSBRUKSARBETARE	1.2	4.1	2.3	.8	.5	.7	1.9	.8	.8	.3	.3
25. TEOLLISUUDEN JA RAKENNUSTOIMINNAN TYÖNTEKIJÄT - ARBETARE INOM INDUSTRI OCH BYGGNADSVÄRKSAMHET	22.7	15.4	22.9	22.8	23.3	22.3	24.0	27.4	28.1	25.9	15.0
26. PALVELUALOJEN TYÖNTEKIJÄT ARBETARE INOM SERVICEBRANCHER	10.9	11.5	8.7	10.8	9.7	11.6	13.0	13.0	13.0	11.1	6.8
3. AMMATISSA TOIMIMATTOMAT ICKE YRKESVERKSAMMA	26.0	32.2	34.3	34.0	34.7	29.4	24.5	19.8	15.9	15.3	17.5
31. ANSIOELÄKKEEN SAAJAT FÖRVÄRVSPENSIONSTAGARE	11.1	6.4	7.4	7.4	11.5	12.0	13.3	13.1	12.1	12.6	15.1
32. KANSANELÄKKEEN TAI SOSIAALIAVUSTUS- TEN VAKASSA ELÄVÄT - PERSONER SOM LEVER PÅ FOLKSPENSION ELLER SOCIAL- BIDRAG	12.8	16.9	23.5	25.4	23.6	16.3	9.8	5.9	3.2	1.4	1.5
33. MUUT AMMATISSA TOIMIMATTOMAT ÖVRIGA ICKE YRKESVERKSAMMA	2.1	8.9	3.4	1.2	1.0	1.1	1.5	.8	.5	1.3	.9



11. Kotitalouksien keskimääräiset tulot desiiiliryhmittäin, 1000 mk. Desiiiliryhmät on muodostettu kotitalouden käytettävissä olevien tulojen mukaan  
Hushällens genomsnittliga inkomster i decilgrupper, som här bildats efter hushållets disponibla inkomst, 1000 mk

Tulonimike Inkomstbenämning	Kaikki kotita- loudet Alla hushäll	Desiiiliryhmät - Decilgrupper									
		I	II	III	IV	V	VI	VII	VIII	IX	X
		-13499	13500- 19191	19192- 24381	24382- 29924	29925- 35634	35635- 41201	41202- 47432	47433- 54924	54925- 65827	65828+
Palkat - Löner	33.9	2.2	6.1	13.6	20.6	26.4	31.5	41.6	51.4	62.1	83.7
Rahapalkat Penningslön	33.5	2.0	6.0	13.4	20.3	26.1	31.1	41.2	50.9	61.3	82.4
Luontoisedut Naturaförmåner	0.4	0.2	0.1	0.2	0.3	0.3	0.4	0.5	0.5	0.7	1.4
Yrittäjätulot Företagarinkomst	5.8	0.8	1.4	2.1	3.9	4.4	6.0	5.6	6.2	9.9	17.5
Maataloudesta Av jordbruk siitä: Ansiotulo maa- taloudesta därav: Förvärvsinkomst av jordbruk	2.0	0.4	0.6	0.9	1.6	1.9	2.9	2.2	2.9	2.8	4.2
Metsätaloudesta Av skogsbruk	1.0	0.2	0.3	0.4	0.7	0.6	1.0	0.8	1.2	1.5	3.8
Muusta - Av annat	2.7	0.2	0.4	0.7	1.6	1.9	2.1	2.7	2.2	5.6	9.5
<u>Ansiotulot - Förvärvsinkomst</u>	39.7	3.0	7.5	15.7	24.5	30.8	37.5	47.2	57.6	72.0	101.2
Omaisuuksut Kapitalinkomst siitä: Laskennalliset nettovuokrat omistus- asunnosta därav: Beräknade nettohyror av ägarbostäder	2.0	1.0	1.1	1.1	1.6	1.6	1.5	2.1	2.1	2.9	5.0
Tuotannon tekijätulot <u>Faktorinkomst</u>	41.7	4.0	8.5	16.8	25.8	32.4	39.1	49.5	60.2	74.6	106.1
Saadut tulonsiirrot Erhållna transfereringar	9.1	7.4	10.0	9.6	8.6	9.5	10.4	8.7	7.8	7.5	11.0
Sosiaaliturvaetuudet Socialstydds förmåner siitä: Kansaneläkkeet därav: Folkpensioner	6.0	6.3	7.6	6.5	5.5	5.9	6.3	5.4	5.2	4.6	6.0
Työ- ja yrittäjäläkkeet Arbets- och företagar- pensioner	2.6	5.2	4.6	3.5	2.4	2.0	2.2	1.3	1.4	1.4	1.9
Sairausvakuutuskorva- ukset - Ersättningar av sjukförsäkring	1.8	0.9	2.5	2.3	1.9	2.2	2.3	1.8	1.5	1.1	1.1
Lapsilisä - Barnbidrag	0.6	0.1	0.2	0.3	0.5	0.7	0.7	0.8	0.8	0.7	0.8
Rahastoimattomat sosiaali- turvaetuudet - Icke fonderade socialskydds för- måner siitä: Virkaeläkkeet därav: Tjänstepensioner	0.6	0.1	0.1	0.2	0.4	0.6	0.7	0.9	1.0	1.0	1.0
Sosiaaliavustukset Socialbidrag	1.8	0.3	1.2	1.7	1.8	1.9	2.7	2.1	1.4	1.9	3.4
Muut tulonsiirrot Övriga transfereringar	1.8	0.2	1.2	1.7	1.7	1.8	2.7	2.0	1.3	1.8	3.2
Sosiaaliavustukset Socialbidrag	0.8	0.4	0.8	0.9	1.0	1.2	1.0	0.7	0.9	0.6	0.9
Tulot ja saadut tulonsiirrot yhteensä - Inkomster och erhållna transfereringar sammanlagt	0.4	0.3	0.4	0.4	0.3	0.4	0.4	0.4	0.3	0.4	0.7
Maksetut tulonsiirrot Betalda transfereringar	50.8	11.4	18.5	26.4	34.4	41.9	49.5	58.2	68.0	82.1	116.1
Välittömät verot Direkta skatter	12.5	1.7	2.2	4.6	7.3	9.0	10.9	13.8	16.9	22.2	36.0
Sosiaaliturvamaksut Socialskyddsavgifter	10.9	1.4	1.9	4.0	6.3	7.8	9.4	12.0	14.7	19.5	32.2
Käytettävissä olevat tulot Disponibel inkomst	1.6	0.3	0.3	0.6	1.0	1.2	1.5	1.8	2.2	2.7	3.8
	38.3	9.7	16.3	21.9	27.2	32.3	38.6	44.3	51.1	59.9	81.2

12. Kotitalouksien keskimääräiset tulot kuntamuodon ja suuralueen mukaan, 1000 mk  
Hushållens genomsnittliga inkomster efter kommuntyp och storområde, 1000 mk

Tulonimike Inkomstbenämning	Kaikki kotita- loudet Alla hushåll	Kaupungit — Städer					Muut kunnat — Övriga kommuner			
		Yhteen- sä Samman- lagt	Helsinki H:fors	Muu Etelä- Suomi Övriga Södra Finland	Väli- Suomi Mellersta Finland	Pohjois- Suomi Norra Finland	Yhteen- sä Samman- lagt	Etelä- Suomi Södra Finland	Väli- Suomi Mellersta Finland	Pohjois- Suomi Norra Finland
Palkat — Löner	33.9	38.2	40.6	38.9	34.3	37.2	26.6	29.4	22.5	28.0
Rahapalkat — Penningslön	33.5	37.7	39.9	38.4	33.8	36.6	26.2	29.0	22.2	27.6
Luontoisedut Naturaförmåner	0.4	0.5	0.6	0.5	0.4	0.5	0.3	0.4	0.3	0.4
Yrittäjätulot Företagarinkomst	5.8	3.5	2.1	3.4	4.8	4.6	9.8	8.7	10.8	10.0
Maataloudesta Av jordbruk siitä: Ansiotulo maa- taloudesta	2.0	0.6	0.1	0.5	1.2	0.8	4.6	4.2	5.2	4.1
därav: Förvärvsinkomst av jordbruk	1.4	0.3	0.0	0.3	0.7	0.4	3.2	3.2	3.5	2.5
Metsätaloudesta Av skogsbruk	1.0	0.4	0.2	0.3	1.0	0.8	2.1	1.6	2.4	2.7
Muusta — Av annat	2.7	2.5	1.8	2.6	2.6	3.0	3.1	2.9	3.2	3.2
<u>Ansiotulot — Förvärvsinkomst</u>	39.7	41.7	42.7	42.3	39.1	41.8	36.4	38.1	33.3	38.0
Omaisuustulot Kapitalinkomst	2.0	2.2	2.4	2.3	2.0	1.9	1.6	1.7	1.6	1.4
siitä: Laskennalliset nettovuokrat omistus- asunnoista										
därav: Beräknade nettohyror av ägarbostäder	1.2	1.3	1.1	1.5	1.2	1.4	1.0	0.9	1.1	0.9
Tuotannontekijätulot <u>Faktorinkomst</u>	41.7	43.9	45.1	44.5	40.9	43.6	38.1	40.0	35.2	39.4
Saadut tulonsiirrot Erhållna transfereringar	9.1	9.1	9.7	9.0	8.8	9.1	9.0	7.9	9.7	10.2
Sosiaaliturvaetuudet Socialskyddsförmåner	6.0	5.5	5.3	5.6	5.6	5.2	6.7	5.8	7.4	7.7
siitä: Kansaneläkkeet därav: Folkpensioner	2.6	2.0	1.8	2.0	2.3	2.2	3.5	3.0	4.0	4.0
Työ- ja yrittäjäläkkeet Arbets- och företagar- pensioner	1.8	2.0	2.5	2.0	1.8	1.4	1.5	1.4	1.7	1.6
Sairausvakuutuskorva- ukset — Ersättningar av sjukförsäkring	0.6	0.6	0.5	0.6	0.6	0.6	0.6	0.5	0.6	0.7
Lapsilisä — Barnbidrag	0.6	0.6	0.4	0.6	0.6	0.7	0.7	0.6	0.7	0.9
Rahastoimattomat sosiaali- turvaetuudet — Icke fonderade socialskyddsför- måner	1.8	2.4	3.3	2.2	1.9	2.3	0.9	0.9	0.8	0.9
siitä: Virkaeläkkeet därav: Tjänstepensioner	1.8	2.3	3.2	2.1	1.8	2.3	0.8	0.9	0.7	0.8
Sosiaaliavustukset Socialbidrag	0.8	0.7	0.4	0.8	0.9	1.0	1.0	0.8	1.1	1.3
Muut tulonsiirrot Övriga transfereringar	0.4	0.4	0.5	0.5	0.3	0.4	0.3	0.3	0.4	0.3
<u>Tulot ja saadut tulonsiirrot yhteensä — Inkomster och erhållna transfereringar sammanlagt</u>	50.8	53.0	54.8	53.5	49.7	52.7	47.1	47.9	44.9	49.6
Maksetut tulonsiirrot Betalda transfereringar	12.5	13.9	15.8	13.8	12.4	13.2	10.0	10.7	9.3	9.9
Välittömät verot Direkta skatter	10.9	12.3	14.2	12.1	10.8	11.7	8.6	9.2	7.9	8.6
Sosiaaliturvamaksut Socialskyddsavgifter	1.6	1.6	1.6	1.7	1.6	1.5	1.4	1.5	1.4	1.3
<u>Käytettävissä olevat tulot Disponibel inkomst</u>	38.3	39.1	39.0	39.7	37.3	39.6	37.0	37.1	35.6	39.7

13. KOTITALOUKSIEN LUKUMÄÄRÄ JA TULOT SOSIOEKONOMISEN ASEMAN MUKAAN  
HUSHÄLLENS ANTAL OCH INKOMSTER ENLIGT SOCIOEKONOMISK STÄLLNING  
NUMBER AND INCOME OF HOUSEHOLDS BY SOCIO-ECONOMIC GROUP

KOKONAISARVO, 1000000 MK - TOTALVÄRDE, 1000000 MK - TOTAL VALUE 1000000 MK

KOTITALOUKSIEN LUKUMÄÄRÄ JA TULOT HUSHÄLLENS ANTAL OCH INKOMSTER NUMBER AND INCOME OF HOUSEHOLDS	KAIKKI KOTI- TALOUDET SAMTLIGA HUSHÄLL ALL HOUSE- HOLDS	1. YRITTÄJÄT FÖRETAGARE EMPLOYERS	11. MAATALOUS- YRITTÄJÄT JORDBRUKS- FÖRETAGARE EMPLOYERS IN AGRI- CULTURE	12. MUUT YRIT- TÄJÄT ÖVRIGA FÖRETAGARE OTHER EMPLOYERS	2. PALKAN- SAAJAT LÖNTAGARE EMPLOYEES	21. YLEMMÄN KAND. ASTEEN KOULU- TUKSEN SAAN. TOIMIHENKILÖT TJÄNSTEMÄN MED UTBILD- NING PÅ HÖGRE KANDIDATNIVA NON-MANUAL EMPLOYEES, GRADUATE
KOTITALOUKSIÄ POSTITIEDUSTELUSSA HUSHÄLL I POSTENKÄTEN	30948,0	3455,0	2397,0	1058,0	19133,0	867,0
KOTITALOUKSIÄ HAASTATTELUSSA HUSHÄLL I INTERVJUN	6869,0	908,0	675,0	233,0	4281,0	159,0
KOTITALOUKSIÄ PERUSJOUKOSSA, 1000 HUSHÄLL I POPULATIONEN, 1000	1754,6	192,7	133,5	59,1	1097,8	49,4
HENKILÖITÄ PERUSJOUKOSSA, 1000 PERSONER I POPULATIONEN, 1000	4653,2	711,2	511,8	199,4	3196,6	155,3
KOTITALOUDEN KESKIKOKO HUSHÄLLETS MEDELSTÖRLEK	2,7	3,7	3,8	3,4	2,9	3,1
AIKUISIA KESKIMÄÄRIN VUXNA I MEDEL TAL	1,9	2,6	2,8	2,3	2,0	2,0
LAPSIÄ KESKIMÄÄRIN BARN I MEDEL TAL	0,7	1,0	1,0	1,1	0,9	1,1
AMMATISSA TOIMIVIA KESKIMÄÄRIN YRKESVERKSAMMA I MEDEL TAL	1,2	2,0	2,1	1,7	1,6	1,6
1. PALKAT - LÖNER	59554,6	1870,0	1152,0	717,9	56757,7	4762,4
2. YRITTÄJÄTULOT - FÖRETAGARINKOMST	10134,2	7602,2	4579,4	3022,8	2087,4	198,6
21. MAATALOUESTA - AV JORDBRUK	3580,7	2892,1	2836,3	55,8	542,8	13,3
22. METSÄTALOUESTA - AV SKOGSBRUK	1828,7	1146,9	1105,1	41,8	505,6	43,3
23. MUUSTA - AV ANNAT	4724,8	3563,1	638,0	2925,2	1039,0	142,0
3. ANSIOTULOT (1+2) FÖRVÄRVSINKOMST (1+2)	69688,8	9472,2	5731,4	3740,7	58845,1	4961,0
4. OMAISUUSTULOT - KAPITALINKOMST	3492,0	569,5	362,4	207,1	2071,6	186,0
41. KOROT - RÄNTOR	535,3	92,9	65,9	27,0	317,7	32,3
42. OSINGOT - DIVIDENDER	236,2	21,5	9,5	12,0	147,4	44,6
43. MAANVUOKRAT - ARRENDEN	69,5	12,4	6,9	5,5	20,4	1,9
44. KÄYTTÖOIKEUSMAKSUT - ROYALTY	46,1	0,5	0,3	0,1	41,3	12,4
45. LASKENNALLISET NETTOVUOKRAT OMISTUS- ASUNNOISTA - BERÄKNADE NETTOHYROR AV ÄGARBOSTÄDER	2108,8	354,5	242,2	112,3	1288,3	67,4
46. MUUT NETTOVUOKRAT ÖVRIGA NETTOHYROR	496,0	87,8	37,5	50,2	256,4	27,5
5. TUOTANNONTEKIJÄTULOT (3+4) FAKTORINKOMST (3+4)	73180,9	10041,6	6093,8	3947,8	60916,7	5147,0
6. SAADUT TULONSIIRROT ERHÄLLNA TRANSFERERINGAR	15903,8	1558,9	1193,5	365,3	5454,3	211,2
61. SOSIAALITURVAETUDET SOCIALSKYDDSFÖRMÄNER	10524,1	1185,6	946,8	238,8	3675,8	110,4
62. RAHASTOIMATTOMAT SOSIAALITURVAETU- DET - ICKE FONDERADE SOCIALSKYDDS- FÖRMÄNER	3219,7	95,7	29,1	66,6	630,1	32,8
63. SOSIAALIAVUSTUKSET - SOCIALBIDRAG	1467,7	211,1	180,0	31,2	705,9	22,9
64. MUUT TULONSIIRROT ÖVRIGA TRANSFERERINGAR	692,4	66,6	37,7	28,8	442,5	45,2
7. TULOT JA SAADUT TULONSIIRROT SAMTENSÄ (5+6) INKOMSTER OCH ERHÄLLNA TRANS- FERERINGAR SAMMANLAGT (5+6)	89084,6	11600,5	7287,3	4213,2	66371,0	5358,2
8. MAKSETUT TULONSIIRROT BETALDA TRANSFERERINGAR	21890,8	2829,8	1410,3	1419,4	17679,1	2016,5
81. VÄLITTÖMÄT VEROT - DIREKTA SKATTER	19154,7	2286,4	1152,4	1133,9	15536,3	1832,4
82. SOSIAALITURVAMAKSUT SOCIALSKYDDSAVGIFTER	2736,0	543,3	257,8	285,4	2142,7	184,0
9. KÄYTETTÄVISSÄ OLEVAT TULOT (7-8) DISPONIBEL INKOMST (7-8)	67193,7	8770,6	5876,9	2893,6	48691,8	3341,6

22.	23.	24.	25.	26.	3.	31.	32.	33.
AMMATILISEN KOULUTUKSEN SAANEET JA VASTAAVAT TOIMIHENKILOT YRKESUTBILDADE TJANSTEMAN OCH MOTSVARANDE NON-MANUAL EMPLOYEES, VOCATIONAL EDUCATION	MUUT TOIMIHENKILOT OVRIGA TJANSTEMAN OTHER ADMINISTRATIVE AND CLERICAL EMPLOYEES	MAA- JA METSÄTALOUS- TYÖNTEKIJÄT JORD- OCH SKOGSBRUKS- ARBETARE FARM AND FOREST WORKERS	TEOLLISUUDEN JA RAKENNUS- TOIMINNAN TYÖNTEKIJÄT ARBETARE INOM INDUSTRI OCH BYGGNADS- VERKSAMHET WORKERS IN MANUFACTURING AND CONSTRUCTION	PALVELU- ALOJEN TYÖNTEKIJÄT ARBETARE INOM SERVICE- BRANCHER EMPLOYEES IN SERVICE TRADE	AMMATISSA TOIMIMAT- TOMAT ICKE YRKESVERK- SAMMA ECONOMICALLY INACTIVE	ANSIOELÄK- KEEN SAA- JAT FÖRVÄRVS- PENSIONS- TAGARE EMPLOYMENT PENSION RECIPIENTS	KANSANELÄK- KEEN TAI SOS. AVUSTUSTEN VAR. ELÄVÄT PERSONER SOM LEVER PÅ FOLKPENSION ELLER SOCIAL- BIDRAG RECIPIENTS OF NATIONAL PENSION OR OTHER SOCIAL BENEFITS	MUUT AMMA- TISSA TOI- MINATONAT OVRIGA ICKE YRKESVERK- SAMMA OTHER ECONOMICALLY INACTIVE
5091,0	2560,0	430,0	6713,0	3472,0	8360,0	3368,0	4532,0	460,0
1123,0	553,0	90,0	1624,0	732,0	1680,0	704,0	840,0	136,0
293,7	147,8	22,9	386,3	197,6	464,1	191,4	244,7	27,9
836,2	377,2	73,6	1181,8	572,4	745,4	321,8	370,1	53,6
2,8	2,6	3,2	3,1	2,9	1,6	1,7	1,5	1,9
1,9	1,9	2,2	2,1	2,0	1,5	1,6	1,4	1,5
0,9	0,7	1,0	0,9	0,9	0,1	0,1	0,1	0,4
1,6	1,5	1,6	1,7	1,6	-	-	-	0,1
17800,6	6363,7	665,2	18297,6	8868,1	927,0	415,9	251,0	260,0
570,4	221,3	94,1	719,6	283,5	444,6	177,8	203,9	62,9
110,4	40,8	53,8	244,9	79,6	145,7	55,3	75,5	14,9
135,6	78,3	19,6	174,1	54,8	176,2	66,5	95,9	13,8
324,4	102,2	20,7	300,6	149,2	122,7	56,0	32,5	34,2
18371,0	6585,0	759,3	19017,2	9151,6	1371,6	593,7	454,9	322,9
672,3	259,0	28,5	619,8	306,0	851,0	471,7	246,1	133,1
110,2	43,3	5,2	83,9	42,9	124,7	78,0	29,6	17,2
78,8	10,7	0,4	7,7	5,2	67,3	47,6	5,2	14,5
2,7	1,2	0,7	7,9	6,0	36,8	4,1	14,5	18,2
23,4	4,1	-	0,4	1,1	4,3	3,8	0,4	-
347,0	176,5	19,2	456,9	221,4	466,1	271,7	166,0	28,3
110,1	23,1	3,0	63,2	29,5	151,8	66,5	30,4	54,9
19043,2	6844,0	787,8	19637,1	9457,6	2222,5	1065,5	701,0	456,1
1260,5	806,1	156,3	1985,1	1035,2	8890,6	5375,7	3233,6	281,3
773,9	509,2	122,6	1482,4	677,3	5662,7	2764,9	2756,4	141,5
221,0	115,3	4,7	115,4	140,9	2493,9	2413,8	62,9	17,3
121,2	112,9	23,0	272,2	153,7	550,7	152,7	318,6	79,5
144,3	68,7	6,0	115,0	63,3	183,2	44,4	95,8	43,0
20303,7	7650,1	944,1	21622,1	10492,8	11113,1	6441,2	3934,6	737,3
6041,9	1888,7	190,3	5075,1	2466,0	1381,7	1152,6	111,0	117,9
5376,5	1645,5	162,1	4379,3	2140,2	1331,8	1125,6	101,4	104,5
665,3	243,1	28,2	695,8	325,8	49,8	26,8	9,5	13,2
14261,7	5761,3	753,7	16546,9	8026,7	9731,3	5288,5	3823,5	619,3

14. KOTITALOUKSIEN LUKUMÄÄRÄ JA TULOT DESIILIRYHMITTÄIN. DESIILIRYHMÄT ON MUODOSTETTU KOTITALOUKSIEN KÄYTETTÄVISSÄ OLEVIEŃ TULOJEN MUKAAN  
 HUSHÄLLENS ANTAL OCH INKOMSTER I DECILGRUPPER ENLIGT HUSHÄLLENS DISPONIBLA INKOMST  
 NUMBER AND INCOME OF HOUSEHOLDS IN DECILE GROUPS ORDERED BY AVAILABLE INCOME OF HOUSEHOLDS

KOKONAISARVO, 1000000 MK - TOTALVÄRDE, 1000000 MK - TOTAL VALUE 1000000 MK

KOTITALOUKSIEN LUKUMÄÄRÄ JA TULOT HUSHÄLLENS ANTAL OCH INKOMSTER NUMBER AND INCOME OF HOUSEHOLDS	KAIKKI KO- TALOUDET SAMTLIGA HUSHÄLL ALL HOUSE- HOLDS	DESIILIRYHMÄT - DECILGRUPPER - DECILE GROUPS			
		I	II	III	IV
DESIILI, MK - DECIL, MK		13499	19191	24381	29924
KOTITALOUKSLA POSTITIEDUSTELUSSÄ HUSHÄLL I POSTENKÄTEN	-	-	-	-	-
KOTITALOUKSLA HAASTATTELUSSÄ HUSHÄLL I INTERVJUN	6869,0	603,0	629,0	672,0	685,0
KOTITALOUKSLA PERUSJOUKOSSÄ, 1000 HUSHÄLL I POPULATIONEN, 1000	1755,3	175,5	175,6	175,5	175,5
HENKILÖITÄ PERUSJOUKOSSÄ, 1000 PERSONER I POPULATIONEN, 1000	4692,8	205,0	242,8	303,8	384,7
KOTITALOUDEŃ KESKIKOKO HUSHÄLLETS MEDELSTORLEK	2,7	1,2	1,4	1,7	2,2
AIKUISIA KESKIMÄÄRIN VUXNA I MEDEL TAL	1,9	1,1	1,3	1,5	1,7
LÄPSÄÄ KESKIMÄÄRIN BÄRN I MEDEL TAL	0,7	0,1	0,1	0,3	0,5
AMMATISSÄ TOIMIVIA KESKIMÄÄRIN YRKESVERKSAMMA I MEDEL TAL	1,3	0,2	0,4	0,7	0,9
1. PALKAT - LÖNER	59554,6	385,1	1071,0	2382,1	3617,1
2. YRITTÄJÄTULOT - FÖRETAGÄRINKOMST	10130,6	143,5	237,5	364,3	677,8
21. MAATALOUDESTÄ - AV JÖRODBRUK	3580,7	77,3	101,5	166,0	284,3
22. METSÄTÄLUDESTÄ - AV SKOGSBRUK	1825,2	27,8	57,1	72,5	114,4
23. MUUSTA - AV ANNAT	4724,8	38,4	78,9	125,8	279,0
3. ANSIOTULOT (1+2) FÖRVÄRVSINKOMST (1+2)	69685,3	528,5	1308,5	2746,4	4294,9
4. OMAISUUSTULOT - KAPITALINKOMST	3492,0	169,6	186,0	196,4	273,4
41. KÖROT - RÄNTOR	535,3	21,8	27,1	33,6	42,8
42. OSINGOT - DIVIDENDER	236,2	10,4	3,1	4,1	16,1
43. MAÄNVUOKRAT - ARRENDEN	69,5	13,6	6,2	5,6	2,1
44. KÄYTTÖOIKEUSHAKSUT - ROYALTY	46,1	-	1,7	-	0,1
45. LASKENNALLISET NETTOVUOKRAT OMISTUS- ÄSUNNOISTA - BERÄKNADE NETTOHYROR AV ÄGARBOSTÄDER	2108,8	91,8	126,8	124,3	161,7
46. MUUT NETTOVUOKRAT ÖVRIGA NETTOHYROR	496,0	31,9	21,0	28,8	50,6
5. TUOTÄNNONTEKIJÄTULOT (3+4) FAKTORINKOMST (3+4)	73177,3	698,1	1494,5	2942,7	4568,3
6. SAADUT TULONSIIRROT ERHÄLLNA TRANSFERERINGAR	15903,8	1293,2	1762,5	1684,7	1519,5
61. SOSIAALITURVAETUUDET SOCIALSKYODSFÖRMÄNER	10524,1	1111,9	1343,4	1154,5	983,8
62. RAHASTOIMATTOMÄT SOSIAALITURVAETUU- DET - ICKE FONDERADE SOCIALSKYODS- FÖRMÄNER	3219,7	50,5	218,2	302,1	308,8
63. SOSIAALIAVUSTUKSET - SOCIÄLBIDRÄG	1467,7	75,3	133,0	158,5	174,1
64. MUUT TULONSIIRROT ÖVRIGA TRANSFERERINGAR	692,4	55,5	67,9	69,7	52,9
7. TULOT JA SAADUT TULONSIIRROT YHTEENSÄ (5+6) INKOMSTER OCH ERHÄLLNA TRANS- FERERINGAR SAMMANLAGT (5+6)	89081,1	1991,3	3257,0	4627,5	6087,8
8. MAKSETUT TULONSIIRROT BETALDA TRANSFERERINGAR	21890,8	289,9	392,0	805,5	1279,6
81. VÄLITTÖMÄT VEROT - DIREKTA SKATTER	19154,7	236,2	333,0	696,8	1100,9
82. SOSIAALITURVAMAKSUT SOCIALSKYODSAVGIFTER	2736,0	53,6	59,0	108,6	178,6
9. KÄYTETTÄVISSÄ OLEVÄT TULOT (7-8) DISPONIBEL INKOMST (7-8)	67190,1	1701,3	2864,9	3821,9	4808,1

V	VI	VII	VIII	IX	X
35634	41201	47432	54924	65827	
705,0	713,0	721,0	717,0	716,0	708,0
175,6	175,4	175,6	175,6	175,6	175,5
466,8	520,0	562,1	618,6	661,6	727,4
2,7	3,0	3,2	3,5	3,8	4,1
1,9	2,1	2,2	2,3	2,5	2,9
0,8	0,9	1,0	1,2	1,3	1,2
1,1	1,4	1,6	1,8	2,0	2,2
4635,7	5532,3	7312,0	9027,9	10896,6	14694,9
778,2	1046,6	989,3	1094,0	1736,0	3063,6
335,1	507,7	385,3	500,5	493,9	729,0
103,0	172,3	137,3	213,6	264,1	663,1
340,2	366,6	466,6	379,9	977,9	1671,6
5413,9	6578,8	8301,3	10121,8	12632,6	17758,5
272,7	265,5	362,1	375,3	511,8	879,2
52,6	48,4	64,6	55,7	68,5	120,0
7,6	11,8	19,5	11,7	29,4	122,6
3,2	1,7	4,9	3,1	22,1	6,8
1,5	0,2	2,5	3,0	12,1	24,8
168,4	173,1	212,5	245,0	323,7	481,7
39,2	30,3	58,1	56,8	56,0	123,2
5686,6	6844,4	8663,4	10497,2	13144,4	18637,7
1671,2	1827,0	1533,3	1375,3	1309,3	1927,6
1050,1	1111,8	970,0	924,0	808,6	1065,9
330,9	474,0	372,0	242,9	330,9	589,3
215,4	174,8	124,7	151,8	107,1	153,2
74,8	66,4	66,6	56,7	62,7	119,2
7357,8	8671,4	10196,8	11872,5	14453,7	20565,3
1592,2	1912,5	2431,8	2972,5	3899,3	6314,7
1375,2	1648,9	2109,3	2587,2	3422,2	5644,0
216,9	263,4	322,4	385,2	476,9	670,5
5765,5	6758,8	7764,9	8899,9	10554,3	14250,6