

# Vähittäiskaupan tilinpäätöstilasto

Bokslutsstatistik över detaljhandeln  
Financial statements statistics of retail trade  
1988



Yritykset 1990:1  
Företag  
Enterprises

# Vähittäiskaupan tilinpäätöstilasto

Bokslutsstatistik över detaljhandeln  
Financial statements statistics of retail trade  
1988

Helmikuu 1990

Tiedustelut - Förfrågningar:

Kari Sinisalo  
Aulikki Aho  
(90) 17 341

Kansikuva: Matti Jokela  
Helsinki 1990

## Esipuhe

Tilastokeskus julkaisee vähittäiskaupan tilinpäätöstilaston vuodelta 1988. Se on laadittu samoja periaatteita noudattaen kuin vuoden 1987 tilasto (Yritykset 1989:11). Tukku-kaupan tilinpäätöstilasto vuodelta 1988 julkaistiin marras-kuussa 1989.

Tämän tilaston ovat laatineet Kari Sinisalo, Aulikki Aho ja Kari-Pekka Niemi.

## Förord

Statistikcentralen publicerar detaljhandelns bokslutsstatistik för år 1988. Statistiken har uppgjorts enligt samma principer som detaljhandelns bokslutsstatistik för år 1987 (Företag 1989:11). Partihandelns bokslutsstatistik för år 1988 har publicerats i november 1989.

Denna statistik har utarbetats av Kari Sinisalo, Aulikki Aho och Kari-Pekka Niemi.

## Preface

This publication of the Central Statistical Office of Finland contains the financial statements statistics of retail trade for 1988. They have been prepared along the same lines as the corresponding statistics for 1987 (Enterprises 1989:11). The financial statements statistics of wholesale trade for 1988 has been released in November 1989.

This statistics have been prepared by Kari Sinisalo, Aulikki Aho and Kari-Pekka Niemi.

Helsingissä, helmikuussa 1990  
Helsingfors, i februari 1990  
Helsinki, February 1990

Heli Jeskanen-Sundström

# Sisältö

Katsaus . . . . .	.5
Tuoteseloste . . . . .	.7
Produktbeskrivning . . . . .	.9
Product presentation . . . . .	11
Suomalais-englantilainen sanasto . . . . .	13

## Vertailutaulukot

A. Tuloslaskelman eriä . . . . .	18
B. Taseen eriä . . . . .	20
C. Tunnusluvut . . . . .	22

# Innehåll

Översikt (på finska) . . . . .	.5
Produktbeskrivning . . . . .	.9
Product presentation . . . . .	11
Finsk-englensk ordlista . . . . .	13

## Jämförelsetabeller

A. Resultaträkningens poster . . . . .	18
B. Balansens poster . . . . .	20
C. Relationstal . . . . .	22

## Årstabeller

1. Resultaträkning . . . . .	24
2. Balans . . . . .	28

# Contents

Overview (in Finnish only) . . . . .	.5
Product presentation . . . . .	11
Finnish-English glossary . . . . .	13

## Comparative tables

A. Income statement items . . . . .	18
B. Balance sheet items . . . . .	20
C. Indicators . . . . .	22

## Tables for 1988

1. Income statement . . . . .	24
2. Balance sheet . . . . .	28

## Vuositalukot

1. Tuloslaskelma . . . . .	24
2. Tase . . . . .	28
3. Vaihto-omaisuuden erittely . . . . .	32
4. Käyttöomaisuuden ja muiden pitkävaikutteisten menojen erittely . . . . .	34
5. Tuloslaskelma päätoimialoittain: yritykset, joiden henkilökunta > 100 . . . . .	38
6. Tase päätoimialoittain: yritykset, joiden henkilökunta > 100 . . . . .	41
7. Osakepääoma päätoimialoittain: yritykset, joiden henkilökunta > 100 . . . . .	43
8. Vaihto-omaisuuden erittely päätoimialoittain: yritykset, joiden henkilökunta > 100 . . . . .	44
9. Ravitsemis- ja majoitustoiminta: yritykset, joiden henkilökunta > 100 . . . . .	45

3. Specificering av omsättningstillgångar . . . . .	32
4. Specificering av anläggningstillgångar och övriga utgifter med lång verkningstid . . . . .	34
5. Resultaträkning, enligt huvudnäringsgren: företag, vilkas personal > 100 . . . . .	38
6. Balans, enligt huvudnäringsgren: företag, vilkas personal > 100 . . . . .	41
7. Aktiekapital, enligt huvudnäringsgren: företag, vilkas personal > 100 . . . . .	43
8. Specificering av omsättningstillgångar enligt huvudnäringsgren: företag vilkas personal > 100 . . . . .	44
9. Restaurang- och hotellverksamhet: företag, vilkas personal > 100 . . . . .	45

3. Breakdown: inventories . . . . .	32
4. Breakdown of fixed assets and other long-term expenses . . . . .	34
5. Income statement, by main branch, enterprises with 100 or more employees . . . . .	38
6. Balance sheet: main branch, enterprises with 100 or more employees . . . . .	41
7. Share capital, by main branch, enterprises with 100 or more employees . . . . .	43
8. Breakdown: inventories, by main branch, enterprises with 100 or more employees . . . . .	44
9. Restaurants and hotels, enterprises with 100 or more employees . . . . .	45

# Katsaus

## Liikevaihto kasvoi

Vähittäiskaupan liikevaihto lisääntyi vuonna 1988 kahdeksan prosenttia ja oli noin 126 miljardia markkaa. Kasvu-prosentit vähittäiskaupan eri aloilla vaihtelivat melkoisesti.

Nopeimmin liikevaihto lisääntyi autoalan vähittäiskaupassa, noin 14 prosenttia. Heikoimmin, vähän yli prosentin, kehittyi erittelemättömän vähittäiskaupan liikevaihto. Tässä ryhmässä heikko kasvu johtui yrityksissä tapahtuneista muutoksista, joissa toimintoja siirrettiin pois alalta, lähinnä tukkukauppaan ja teollisuuteen. Muilla vähittäiskaupan aloilla liikevaihto kasvoi 5 - 12 prosenttia.

Henkilöstön vähentäminen jatkui. Vuonna 1988 vähittäiskauppa työllisti 161 900 henkilöä eli runsaan prosentin vähemmän kuin vuonna 1987. Eniten väkeä vähensi erittelemättömän vähittäiskauppa, jossa henkilöstön määrä laski edellä mainituista syistä 11 prosenttia.

## Kannattavuus koheni edelleen

Vähittäiskauppa keräsi vuonna 1988 yhteensä 30,2 miljardin myyntikatteen ja 6,6 miljardin markan käyttökateen. Myyntikate kasvoi 11 prosenttia ja käyttökate peräti 29 prosenttia edellisvuodesta. Kannattavuus parani siis pikemminkin kustannussäästöillä kuin myyntiä kasvattamalla. Käyttökateprosentilla mitattuna kannattavuus parani 0,9 yksikköä 5,3 prosenttiin.

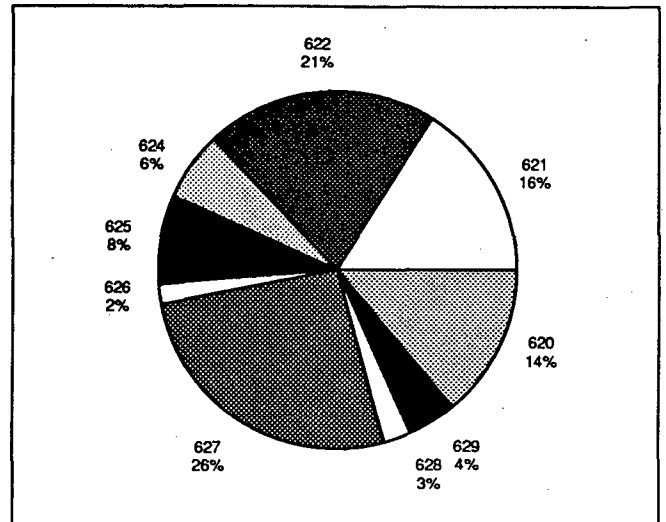
Käyttökate kehittyi eri tavoin eri toimialoilla. Nopeinta kasvu oli tekstiilien, vaatteiden ja jalkineiden vähittäiskaupassa, alan käyttökateprosentti parani 1,8 prosenttiyksikköä. Erittelemättömän vähittäiskaupan käyttökate kasvoi tätäkin voimakkaammin, mutta siihen vaikuttivat enemmän alalla tehdyt järjestelyt kuin suoranainen kasvu. Käyttökate laski joillakin toimialoilla, eniten elintarvikkeiden vähittäiskaupassa, jossa lasku oli 0,9 prosenttiyksikköä.

Koko vähittäiskaupan tulorahoitus nousi 5,3 prosenttiin liikevaihdosta. Markkamääräinen tulorahoitus oli 6,7 miljardia, peräti 2,7 miljardia markkaa edellisvuotta enemmän.

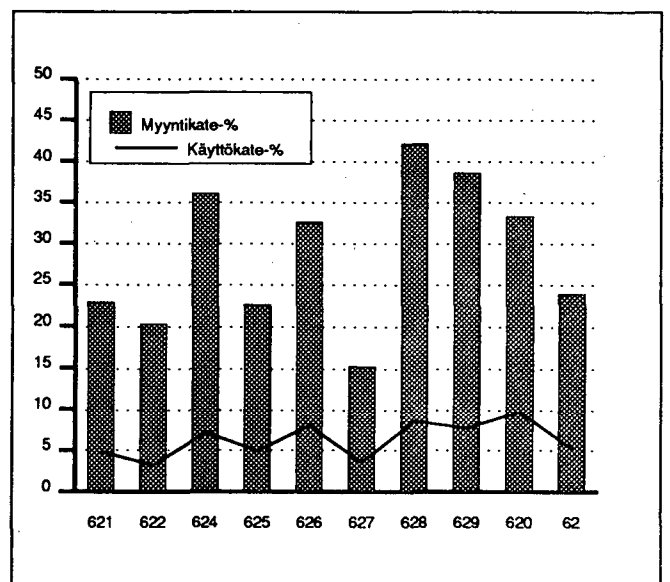
Nettotulos nousi myös paljon, 3,8 prosenttiin liikevaihdosta. Markkamääräinen nettotulos kaksinkertaistui 4,8 miljardiin markkaan. Kun poistoja tehtiin vuonna 1988 viidennes enemmän kuin vuotta aiemmin jäi nettotuloksen kasvu vähän tulorahoituksen kasvua pienemmäksi. Eniten nettotulosta kasvattivat muut tuotot, joita oli 1,9 miljardia markkaa enemmän kuin vuonna 1987.

Varauksia vähittäiskaupalla oli 9,2 miljardia. Niitä lisättiin vuonna 1988 1,7 miljardilla markalla, puoli miljardia enemmän kuin edellisvuonna.

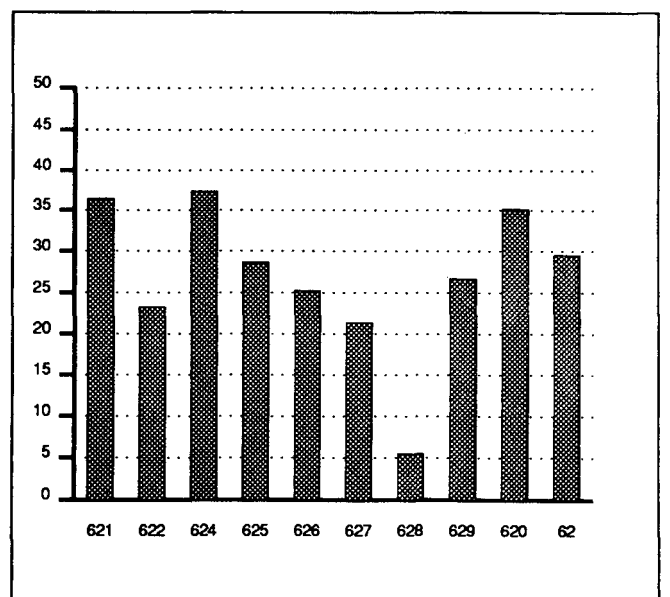
Veroja vähittäiskaupalla maksoi 58 miljoonaa vähemmän kuin vuonna 1987. Tulosta rasitettiin 846 miljoonan markan veroilla ja omasta pääomasta veroja katettiin 64 miljoonaa markkaa. Kirjanpidon voittoa ala näytti 3,1 miljardia markkaa, lähes kaksi miljardia enemmän kuin vuotta aiemmin.



Kuvio 1. Liikevaihdon jakauma toimialoittain. Toimialaseloste sivulla 7.



Kuvio 2. Myyntikate ja käyttökate toimialoittain, prosenttia liikevaihdosta.



Kuvio 3. Omavaraisuusaste toimialoittain, prosenttia.

## Velkaantuneisuus lähes ennallaan

Velkaantumisasaste (ennakkomaksuilla vähennetyn vieraan pääoman suhde varauksilla ja arvostuserillä lisättyyn omaan pääomaan) oli 2,3 eli 0,7 yksikköä pienempi kuin vuonna 1987. Korkein velkaantumisaste, 16,9 oli apteekki- ja kemikaalitavara- vähittäiskaupassa. Tämä ei johdu suurista veloista vaan pienestä omasta pääomasta. Oma pääoma pysyi pienenä alalla tavanomaisten yksityisottojen vuoksi. Samana vuonna olivat tekstiilien, vaatteiden- ja jalkineiden vähittäiskaupan velat vain 1,7 kertaiset omaan pääomaan ja varauksiin verrattuna.

Koko vähittäiskaupan omavaraisuusaste eli oman pääoman, varausten ja arvostuserien osuus taseen loppusummasta parani edellisvuodesta yli neljä prosenttiyksikköä.

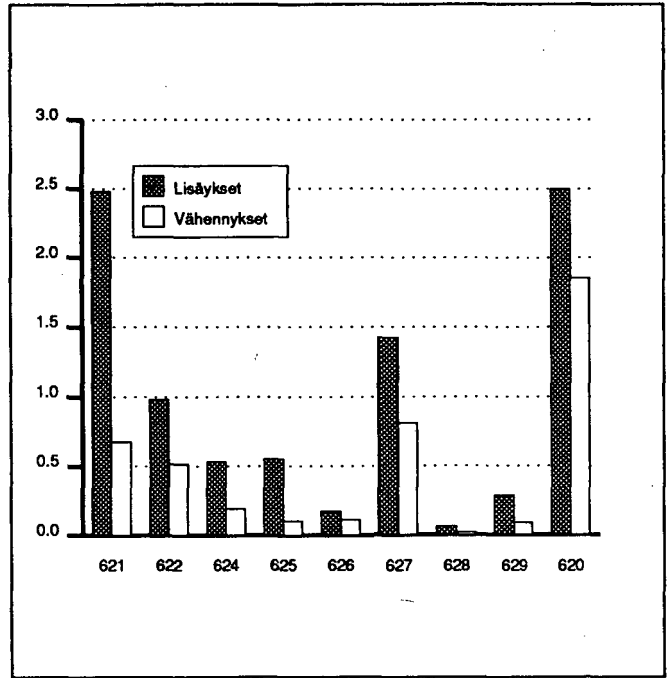
## Korkokulut nousivat

Nettokorot kasvoivat 262 miljoonaa markkaa. Korjoja maksettiin 2 358 miljoonaa ja korkotuottoja saatiin 794 miljoonaa markkaa. Vuonna 1988 oli nettokorkoja 1,2 prosenttia liikevaihdosta, 0,1 prosenttiyksikköä edellisvuotta enemmän.

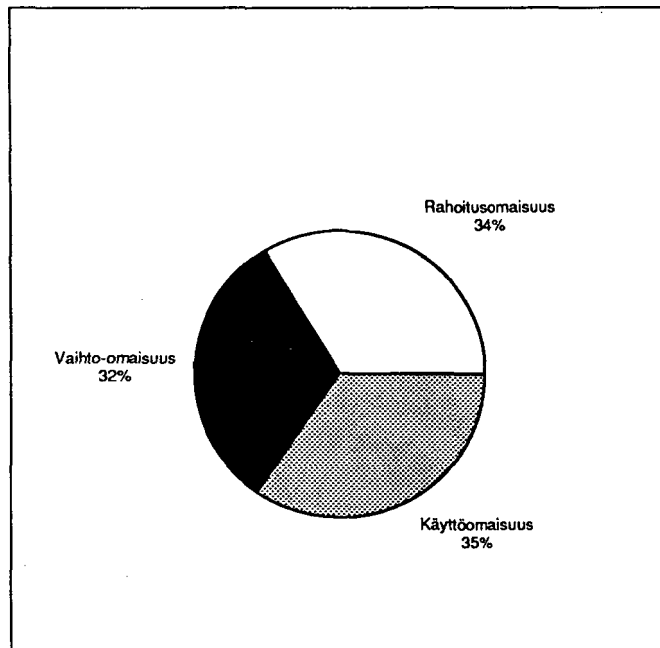
## Investoiminen jatkuu

Käyttöomaisuusinvestoinnit ylittivät vuoden 1987 tason selvästi. Uusinvestointeja tehtiin lähes 9 miljardia markkaa, edellisenä vuonna 5,1 miljardia. Samaan aikaan käyttöomaisuutta myytiin 4,3 miljardilla markalla, vuonna 1987 vain 1,5 miljardilla. Investointien kasvuun eniten vaikuttivat erittelemättömän ja yleisvähittäiskaupan yrityksissä tapahtuneet uudelleenjärjestelyt.

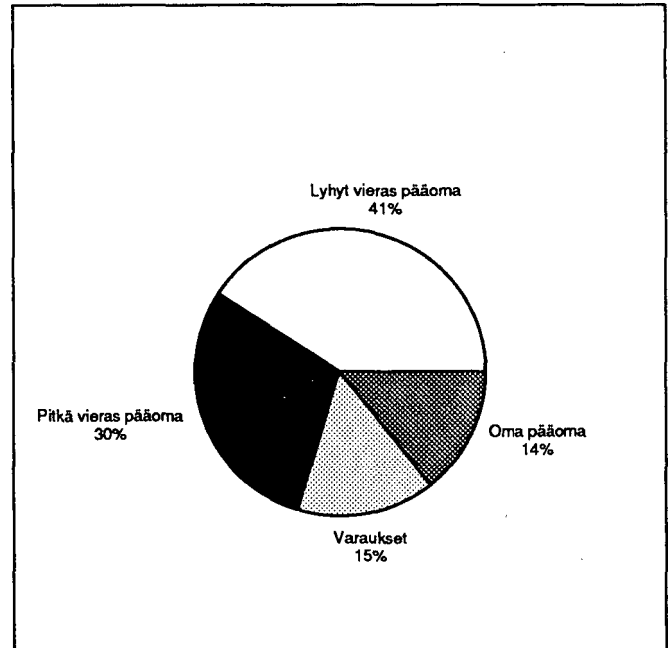
Käyttöomaisuusinvestointien suuret toimialoitteiset erot käyvät ilmi kuviosta 4.



Kuvio 4. Käyttöomaisuuden lisäykset ja vähennykset toimialoitteittain (mrd mk).



Kuvio 5. Tase, vastaavaa (vähittäiskauppa yhteensä).



Kuvio 6. Tase, vastattavaa (vähittäiskauppa yhteensä).

# Tuoteseloste

## Tilastoyksikkö

Tilastoyksikkönä on yritys itsenäisenä oikeudellisena yksikkönä (päättäjä- eli institutionaalisenä yksikkönä). Tilastoyksiköitä eivät ole ammatinharjoittajat eivätkä yhdistykset.

## Perusjoukko

Kohdeperusjoukon, ts. sen perusjoukon, jota tilasto kuvaa, muodostavat vuonna 1988 toiminnassa olleet yritykset. Vähittäiskaupan tilinpäätöstilaston 1988 perusjoukko on muodostettu Tilastokeskuksen vuoden 1986 yritysrekisteristä.

## Toimialaluokitus

Vähittäiskaupan tilinpäätöstilastossa sovelletaan Tilastokeskuksen vahvistamaa toimialaluokitusta<sup>1</sup>. Yksitoimipaikkaiselle yritykselle päätoimiala määritetään eri toimintojen liikevaihto-osuuksien perusteella. Monitoimipaikkaisen yrityksen päätoimialaan vaikuttaa sekä henkilöstö- että liikevaihto-osuus eri toiminnoissa.

Eräiden yritysten toimialaa ei ole voitu määrittellä luokituksen yksinumeroitasoa tarkemmin. Näistä yrityksistä on muodostettu toimiala 600, erittelemätön tukku- ja vähittäiskauppa. Toimialaan 600 on liitetty salassapitosäädöksistä johtuen Oy Alko Ab.

## Tilastoajanjakso

Vähittäiskaupan tilinpäätöstilaston 1988 tiedot ovat tilikausilta, jotka päättyivät 1.4.1988 - 31.3.1989 välisenä aikana. Useimmilla yrityksillä tilikautena oli kalenterivuosi 1988. Jos yrityksen tilikausi on ollut yli tai alle 12 kuukautta, tiedot on muunnettu normaalipituista tilikautta vastaaviksi.

## Otanta

Perusjoukko on ositettu toimialoittain (9 toimialaa) ja suuruusluokittain (6 suuruusluokkaa). Näin muodostettuja ositteita on vähittäiskaupan tilinpäätöstilastossa 46 kappaletta. Kaksi ylintä suuruusluokkaa (yrityksen henkilöstön lukumäärä 100 tai yli) on poimittu kokonaan. Alempana olevassa taulukossa esitetään yritysten lukumäärät toimialoittain perusjoukossa, hyväksytyjen vastausten jakautuminen toimialoille sekä hyväksytyjen vastausten peittävyys perusjoukon liikevaihdosta.

## Estimointi

Hyväksytyjen vastausten tiedot on estimoitu perusjoukon tasolle, koko toimialaa kuvaaviksi estimaateiksi käyttämällä erillistä suhde-estimointia. Korotusmuuttujana on käytetty perusjoukon liikevaihtotietoa vuodelta 1986.

Toimiala	Yritysten lukumäärä kehikossa	Korotuksen perustaksi hyväksytyjen lukumäärä	Hyväksytyjen peittävyys prosentteina liikevaihdosta
621 Yleisvähittäiskauppa	1 628	57	73,9
622 Elintarvikkeiden vähittäiskauppa	7 049	93	21,3
624 Tekstiilien, vaatteiden ja jalkineiden vähittäiskauppa	4 943	88	28,7
625 Rauta-, kone- ja maataloustarvikkeiden vähittäiskauppa	3 853	106	19,5
626 Sisustustarvikkeiden vähittäiskauppa	1 269	79	24,3
627 Autojen vähittäiskauppa ja huolto	4 242	119	25,3
628 Apteekki- ja kemikaalitarvarain vähittäiskauppa	1 323	63	14,6
629 Muu vähittäiskauppa	6 345	86	18,7
620 Erittelemätön vähittäiskauppa	85	31	97,2
62 VÄHITTÄISKAUPPA	30 737	722	42,5
63 Ravitsemis- ja majoitustoiminta	6 302	41	37,7

<sup>1</sup> Toimialaluokitus (TOL), Tilastokeskus, Käsikirjoja N:o 4, Uusittu laitos, Helsinki 1979.

## Tietojen luotettavuudesta

Viime vuosina on tilinpäätöskäytäntö muuttunut jatkuvasti. Tällä hetkellä eri yritysten tilinpäätökset saattavat poiketa hyvin paljon toisistaan: toiset käyttävät suunnitelman mukaisia poistoja, toiset kirjanpidon poistoja, varastovaraus ilmoitetaan joko piilevänä tai avoimena varauksena. Kuluja ja tuottoja ilmoitetaan yrityksen toiminnan mukaisesti jaoteltuna joko ennen käyttökatetta tai käyttökatteen jälkeen. Vuokratuottoja kirjataan liikevaihtoon, vuokratulujen vähennyksiin ja käyttökatteen jälkeen vuokratuottoihin.

Suuret muutokset kuten poistot ja varastovarauksen muutos on korjattu tilastossa yhdenmukaisiksi eli poistot kirjanpidon poistoiksi ja piilovaraus avoimeksi varaukseksi. Kuluja ja tuottoerien korjauksia ei voida useinkaan tehdä. Näiden tietojen luotettavuus perustuu paljolti yrityksen haluun antaa oikeata tietoa.

Tilaston lukuja tarkasteltaessa on myös syytä muistaa, että vähittäiskauppaan sisältyy yrityksiä, joiden toiminta varsinaisen päätoimialan lisäksi käsittää muuta kauppaa, teollisuutta tai rakentamista. Tämän lisäksi lukuihin vaikuttavat myös vähittäiskaupan yritysten saneeraus- ja rationalisointitoimenpiteet. Niiden johdosta yritysten toimipaikkoja saattaa siirtyä kokonaan toisille toimialoille: vähittäiskaupan sisällä, tukkukauppaan tai kokonaan toiselle päätoimialalle.

## Kehikon vaihtuminen

Otantatutkimuksena vähittäiskaupan tilinpäätöstilasto on riippuvainen siitä perusrekisteristä, josta otos on poimittu ja jonka avulla tiedot on estimoitu. Nyt julkaistavat vuoden 1988 vähittäiskaupan tilinpäätöstilaston tiedot perustuvat vuoden 1986 yritysrekisteristä muodostettuun kehikkoon. Vuosien 1986 ja 1987 julkaisujen tiedot perustuvat vuoden 1984 yritysrekisteristä muodostettuun kehikkoon.

Vertailun helpottamiseksi on myös vuosia 1986 ja 1987 koskevat tiedot estimoitu käyttämällä vuoden 1986 yritysrekisteristä muodostettua kehikkoa.

Estimoinnin keskeisiä tuloksia on esitetty kehitystaulukossa sivuilla 18-21. Samalla kuvataan myös vähittäiskaupan kehitystä vuodesta 1986 vuoteen 1988.

Näissä vertailutiedoissa on vähittäiskaupan liikevaihto vuonna 1986 noin 3 % ja vuonna 1987 noin 3 % korkeammalla tasolla kuin samoilta vuosilta aiemmin julkaistuissa tilastoissa, joissa kehikkona oli vuoden 1984 yritysrekisteri. Henkilöstön määrä vertailutiedoissa on vuonna 1986 noin 4 % ja vuonna 1987 noin 3 % korkeammalla tasolla.

Kehikon vaihtuminen aiheuttaa muutoksia mm. seuraavista syistä:

- Yritysrekisterissä tapahtuneet toimialamuutokset vaikuttavat sekä vähittäiskaupan sisäisten toimialojen muutoksiin että eri päätoimialojen välisiin muutoksiin
- Henkilöstön määrät ovat saattaneet muuttua. Yrityksen suuruusluokkaositteen muuttuessa sen paino toimialansa luvuissa muuttuu
- Yritysten määrä kehikossa on lisääntynyt.

## Vertailtavuus kaupan myyntitilastoon

Kaupan myyntitilaston<sup>1</sup> tilastoyksikkö on kaupallinen toimipaikka, tilinpäätöstilaston tilastoyksikkö on kaupallinen yritys. Päätoimintanaan kauppaa harjoittavan yrityksen muut kuin kaupalliset toimipaikat sisältyvät vähittäiskaupan tilinpäätöstilastoon. Vastaavasti esim. teollisten yritysten kaupalliset toimipaikat sisältyvät kaupan myyntitilastoon, mutta puuttuvat vähittäiskaupan tilinpäätöstilastosta.

Tilinpäätöstilaston tiedot koskevat tilikautta, kun kaupan myyntitilaston luvut julkaistaan kuukausilta ja kalenterivuosilta.

Käsitteellisesti kaupan myyntitilaston vuosimyynti vastaa tilinpäätöstilaston myyntituottoja, joista on vähennetty tukkumyynnin liikevaihtovero ja tilinpäätöstilastossa myynnin oikaisueriin sisältyvä tavarapalautusten arvo.

MYYNTIKATE	= Liikevaihto ./ aineet ja tarvikkeet + aliarvostamattomien varastojen muutos
TULORAHOITUS	= Käyttökate + muut tuotot ./ muut kulut ./ vieraan pääoman kulut ./ korjatut verot
NETTOTULOS	= Käyttökate ./ poistot + muut tuotot ./ muut kulut ./ vieraan pääoman kulut ./ korjatut verot
OMAVARAISUUSASTE	= Oma pääoma + varaukset + arvostuserät / Taseen loppusumma
VELKAANTUMISASTE	= Vieras pääoma ./ ennakkomaksut / Oma pääoma + arvostuserät + varaukset
QUICK RATIO	= Rahoitusomaisuus / Lyhytaikaiset velat ./ ennakkomaksut

1 Tukku- ja vähittäiskauppa 1988, Tilastotiedotus Kauppa 1989:7, Tilastokeskus, Helsinki 1989.

# Produktbeskrivning

## Statistisk enhet

Företaget som självständig juridisk enhet (beslutande eller institutionell enhet) är en statistisk enhet. Yrkesutövare samt föreningar utgör inga statistiska enheter.

## Population

De under år 1988 verksamma statistiska enheterna bildar populationen, dvs. den grupp som statistiken skall beskriva. Populationen i detaljhandelns bokslutsstatistik 1988 har uttagits ur Statistikcentralens företagsregister år 1986.

## Näringsgrensindelning

I detaljhandelns bokslutsstatistik tillämpas den näringsgrensindelning som Statistikcentralen fastställt<sup>1</sup>. Huvudnäringsgren för ett företag med ett arbetsställe definieras på basen av olika funktionernas omsättningsandelar. Huvudnäringsgrenen för ett företag med flera arbetsställen bestäms både enligt personal- och omsättningsandelar i de olika funktionerna.

Näringsgrenen för en del företag har inte kunnat definieras noggrannare än på 1-siffernivå i NI. Dessa företag bildar näringsgren 600, ospecificerad varuhandel. På grund av sekretessbestämmelserna har även Oy Alko Ab hänförs till näringsgren 600.

## Statistikperiod

Uppgifterna i detaljhandelns bokslutsstatistik 1988 hänförs till räkenskapsperioder vilka utgick under tiden 1.4.1988 - 31.3.1989. Räkenskapsperioden var för de flesta företag kalenderåret 1988. Om räkenskapsperioden har varit längre eller kortare än 12 månader har uppgifterna ändrats att motsvara en normal lång räkenskapsperiod.

## Urval

Populationen har stratifierats enligt näringsgren (9 näringsgrenar) och storleksklass (6 storleksklasser). Detaljhandelns bokslutsstatistik omfattar sålunda 46 stratum. De två största storleksklasserna (där företagets personal uppgår till 100 personer eller flere) har tagits med i sin helhet. I tabellen på nedre delen av denna sidan anges antalet företag enligt näringsgren i populationen, fördelningen av de godkända svaren enligt näringsgren samt de godkända svarens täckningar av populationens omsättning.

## Estimering

Uppgifterna i de godkända svaren har genom en skild kvotskatning estimerats till populationens nivå så att de gäller hela näringsgrenen. Som förhöjningsvariabel har populationens omsättningsuppgifter för år 1986 använts.

	Antal företag i ramen	Antal godkända företag	De godkända täcker i omsättningen %
<b>Näringsgren</b>			
621 Allmän detaljhandel	1 628	57	73,9
622 Livsmedelsdetaljhandel	7 049	93	21,3
624 Textil-, beklädnads- och skodetaljhandel	4 943	88	28,7
625 Detaljhandel med järnvaror, maskiner och lantbruksredskap	3 853	106	19,5
626 Detaljhandel med inredningar	1 269	79	24,3
627 Detaljhandel med bilar, bilservice	4 242	119	25,3
628 Apoteks- och kemikalievarudetaljhandel	1 323	63	14,6
629 Annan detaljhandel	6 345	86	18,7
620 Ospecificerad detaljhandel	85	31	97,2
62 DETALJHANDEL	30 737	722	42,5
63 Restaurang- och hotellverksamhet	6 302	41	37,7

<sup>1</sup> Näringsgrensindelning (NI), Statistikcentralen, Handböcker Nr 4, Reviderad upplaga, Helsingfors 1979.

## Uppgifternas tillförlitlighet

Under de senaste åren har bokslutspraxis ändrats. De olika företagens bokslut kan skilja sig mycket från varandra. En del tillämpar avskrivning enligt plan, andra bokföringsmässiga avskrivningar, lagerreserven uppges antingen som dold eller som öppen reserv. Intäkter och kostnader uppges beroende på verksamheten antingen före driftsbidraget eller efter driftsbidraget. Hyresintäkter bokförs som intäkter av verksamheten eller som övriga intäkter.

Stora förändringar som avskrivningar och förändring av lagerreserv har förenhetligats så att avskrivningarna bokförts som bokföringsmässiga avskrivningar och dolda reserver som öppna reserver. Korrigeringar kan inte ofta göras i intäkt- och kostnadsposterna.

Vid en genomgång av statistiken är det skäl att minnas att det i detaljhandeln ingår företag vars verksamhet förutom den egentliga huvudnäringsgrenen även omfattar övrig handel, industri eller byggnadsverksamhet. Därtill inverkar även sanering och omorganisering av företag inom detaljhandeln på siffrorna i statistiken. Av denna orsak kan företagets arbetsställen förekomma inom en helt annan bransch antingen inom detaljhandeln eller partihandeln eller t.o.m. inom en helt annan huvudbransch.

## Byte av urvalsram

Detaljhandels bokslutsstatistik är en urvalsundersökning. Undersökningens urval tas ur ett basregister. Uppgifterna i detaljhandels bokslutsstatistik för 1988 bygger på den urvalsram som uppgjorts på basen av 1986 års företagsregister. De uppgifter som publicerats för år 1986 och 1987 bygger på den urvalsram som uppgjorts på basen av 1984 års företagsregister.

För att underlätta jämförelserna har det gjorts en estimering av uppgifterna för 1986 och 1987 med den urvalsram som uppgjorts på basen av 1986 års företagsregister. Estimeringsresultaten ges i tabellen på sidorna 18-21. Tabellen visar även detaljhandels utveckling från 1986 till 1988.

I jämförelseuppgifterna är detaljhandels omsättning 1986 omkring 3 % och 1987 omkring 3 % högre än de uppgifter som tidigare publicerats för 1986 och 1987. Urvalsramen var då uppgjord enligt 1984 års företagsregister. Uppgifterna om antalet anställda i jämförelseuppgifterna är 1986 omkring 4 % och 1987 omkring 3 % högre.

Byte av urvalsram medför förändringar bl.a. av följande orsaker:

- De ändringar av näringsgren som förekommit i företagsregistret påverkar både ändringarna inom detaljhandels näringsgrenar och ändringar mellan olika huvudnäringsgrenar
- Antalet anställda kan ha ändrats. När stratumet för företagets storleksklass ändras, ändras dess vikt inom näringsgrenen
- Antalet företag i ramen har ökat.

## Jämförbarhet med handels försäljningsstatistik

I handels försäljningsstatistik<sup>1</sup> är den statistiska enheten det kommersiella arbetsstället, i bokslutsstatistiken är den statistiska enheten det kommersiella företaget. Om ett företag som bedriver handel som huvudverksamhet har andra än kommersiella arbetsställen ingår de i detaljhandels bokslutsstatistik. På samma sätt ingår t.ex. de industriella företagets kommersiella arbetsställen i handels försäljningsstatistik, men inte i detaljhandels bokslutsstatistik.

Bokslutsstatistikens uppgifter gäller räkenskapsperioden, försäljningsstatistikens uppgifter publiceras däremot per månad och kalenderår.

Årsförsäljningen i handels försäljningsstatistik motsvarar bokslutsstatistikens försäljningsintäkter från vilka avdragits partihandels omsättningsskatt och värdet av varureturer som ingår i försäljningens korrektivposter i bokslutsstatistiken.

FÖRSÄLJNINGSBIDRAG	= Omsättning ./ material och förmödenheter + förändring av icke nedvärderade lager
INTERNFINANSIERING	= Driftsbidrag + övriga intäkter ./ övriga kostnader ./ kostnader för främmande kapital ./ korrigerade skatter
NETTORESULTAT	= Driftsbidrag ./ avskrivningar + övriga intäkter ./ övriga kostnader ./ kostnader för främmande kapital ./ korrigerade skatter
SOLIDITET	= Eget kapital + reserveringar + värderingsposter / Balans sammanlagt
SKULDSÄTTNINGSGRAD	= Främmande kapital ./ förskottbetalningar / Eget kapital + värderingsposter + reserveringar
QUICK RATIO	= Finansieringstillgångar / Kortfristiga skulder ./ förskottbetalningar

1 Parti- och detaljhandel, år 1988, Statistik rapport Handel 1989:7, Statistikcentralen, Helsingfors 1989.

# Produktbeskrivning

## Statistisk enhet

Företaget som självständig juridisk enhet (beslutande eller institutionell enhet) är en statistisk enhet. Yrkesutövare samt föreningar utgör inga statistiska enheter.

## Population

De under år 1988 verksamma statistiska enheterna bildar populationen, dvs. den grupp som statistiken skall beskriva. Populationen i detaljhandelns bokslutsstatistik 1988 har uttagits ur Statistikcentralens företagsregister år 1986.

## Näringsgrensindelning

I detaljhandelns bokslutsstatistik tillämpas den näringsgrensindelning som Statistikcentralen fastställt<sup>1</sup>. Huvudnäringsgren för ett företag med ett arbetsställe definieras på basen av olika funktionernas omsättningsandelar. Huvudnäringsgrenen för ett företag med flera arbetsställen bestäms både enligt personal- och omsättningsandelar i de olika funktionerna.

Näringsgrenen för en del företag har inte kunnat definieras noggrannare än på 1-siffernivå i NI. Dessa företag bildar näringsgren 600, ospecificerad varuhandel. På grund av sekretessbestämmelserna har även Oy Alko Ab hänförs till näringsgren 600.

## Statistikperiod

Uppgifterna i detaljhandelns bokslutsstatistik 1988 hänför sig till räkenskapsperioder vilka utgick under tiden 1.4.1988 - 31.3.1989. Räkenskapsperioden var för de flesta företag kalenderåret 1988. Om räkenskapsperioden har varit längre eller kortare än 12 månader har uppgifterna ändrats att motsvara en normal lång räkenskapsperiod.

## Urval

Populationen har stratifierats enligt näringsgren (9 näringsgrenar) och storleksklass (6 storleksklasser). Detaljhandelns bokslutsstatistik omfattar sålunda 46 stratum. De två största storleksklasserna (där företagets personal uppgår till 100 personer eller flere) har tagits med i sin helhet. I tabellen på nedre delen av denna sidan anges antalet företag enligt näringsgren i populationen, fördelningen av de godkända svaren enligt näringsgren samt de godkända svarens täckningar av populationens omsättning.

## Estimering

Uppgifterna i de godkända svaren har genom en skild kvotskattning estimerats till populationens nivå så att de gäller hela näringsgrenen. Som förhöjningsvariabel har populationens omsättningsuppgifter för år 1986 använts.

	Antal företag i ramen	Antal godkända företag	De godkända täcker i omsättningen %
<b>Näringsgren</b>			
621 Allmän detaljhandel	1 628	57	73,9
622 Livsmedelsdetaljhandel	7 049	93	21,3
624 Textil-, beklädnads- och skodetaljhandel	4 943	88	28,7
625 Detaljhandel med järnvaror, maskiner och lantbruksredskap	3 853	106	19,5
626 Detaljhandel med inredningar	1 269	79	24,3
627 Detaljhandel med bilar, bilservice	4 242	119	25,3
628 Apoteks- och kemikalievarudetaljhandel	1 323	63	14,6
629 Annan detaljhandel	6 345	86	18,7
620 Ospecificerad detaljhandel	85	31	97,2
62 DETALJHANDEL	30 737	722	42,5
63 Restaurang- och hotellverksamhet	6 302	41	37,7

<sup>1</sup> Näringsgrensindelning (NI), Statistikcentralen, Handböcker Nr 4, Reviderad upplaga, Helsingfors 1979.

## Uppgifternas tillförlitlighet

Under de senaste åren har bokslutspraxis ändrats. De olika företagens bokslut kan skilja sig mycket från varandra. En del tillämpar avskrivning enligt plan, andra bokföringsmässiga avskrivningar, lagerreserven uppges antingen som dold eller som öppen reserv. Intäkter och kostnader uppges beroende på verksamheten antingen före driftsbidraget eller efter driftsbidraget. Hyresintäkter bokförs som intäkter av verksamheten eller som övriga intäkter.

Stora förändringar som avskrivningar och förändring av lagerreserv har förenhetligats så att avskrivningarna bokförts som bokföringsmässiga avskrivningar och dolda reserver som öppna reserver. Korrigeringar kan inte ofta göras i intäkt- och kostnadsposterna.

Vid en genomgång av statistiken är det skäl att minnas att det i detaljhandeln ingår företag vars verksamhet förutom den egentliga huvudnäringsgrenen även omfattar övrig handel, industri eller byggnadsverksamhet. Därtill inverkar även sanering och omorganisering av företag inom detaljhandeln på siffrorna i statistiken. Av denna orsak kan företagets arbetsställen förekomma inom en helt annan bransch antingen inom detaljhandeln eller partihandeln eller t.o.m. inom en helt annan huvudbransch.

## Byte av urvalsram

Detaljhandels bokslutsstatistik är en urvalsundersökning. Undersökningens urval tas ur ett basregister. Uppgifterna i detaljhandels bokslutsstatistik för 1988 bygger på den urvalsram som uppgjorts på basen av 1986 års företagsregister. De uppgifter som publicerats för år 1986 och 1987 bygger på den urvalsram som uppgjorts på basen av 1984 års företagsregister.

För att underlätta jämförelserna har det gjorts en estimering av uppgifterna för 1986 och 1987 med den urvalsram som uppgjorts på basen av 1986 års företagsregister. Estimeringsresultaten ges i tabellen på sidorna 18-21. Tabellen visar även detaljhandels utveckling från 1986 till 1988.

I jämförelseuppgifterna är detaljhandels omsättning 1986 omkring 3 % och 1987 omkring 3 % högre än de uppgifter som tidigare publicerats för 1986 och 1987. Urvalsramen var då uppgjord enligt 1984 års företagsregister. Uppgifterna om antalet anställda i jämförelseuppgifterna är 1986 omkring 4 % och 1987 omkring 3 % högre.

Byte av urvalsram medför förändringar bl.a. av följande orsaker:

- De ändringar av näringsgren som förekommit i företagsregistret påverkar både ändringarna inom detaljhandels näringsgrenar och ändringar mellan olika huvudnäringsgrenar
- Antalet anställda kan ha ändrats. När stratumet för företagets storleksklass ändras, ändras dess vikt inom näringsgrenen
- Antalet företag i ramen har ökat.

## Jämförbarhet med handels försäljningsstatistik

I handels försäljningsstatistik<sup>1</sup> är den statistiska enheten det kommersiella arbetsstället, i bokslutsstatistiken är den statistiska enheten det kommersiella företaget. Om ett företag som bedriver handel som huvudverksamhet har andra än kommersiella arbetsställen ingår de i detaljhandels bokslutsstatistik. På samma sätt ingår t.ex. de industriella företagens kommersiella arbetsställen i handels försäljningsstatistik, men inte i detaljhandels bokslutsstatistik.

Bokslutsstatistikens uppgifter gäller räkenskapsperioden, försäljningsstatistikens uppgifter publiceras däremot per månad och kalenderår.

Årsförsäljningen i handels försäljningsstatistik motsvarar bokslutsstatistikens försäljningsintäkter från vilka avdrags partihandelns omsättningsskatt och värdet av varureturer som ingår i försäljningens korrektivposter i bokslutsstatistiken.

FÖRSÄLJNINGSBIDRAG	= Omsättning ./ material och förmödenheter + förändring av icke nedvärderade lager
INTERNFINANSIERING	= Driftsbidrag + övriga intäkter ./ övriga kostnader ./ kostnader för främmande kapital ./ korrigerade skatter
NETTORESULTAT	= Driftsbidrag ./ avskrivningar + övriga intäkter ./ övriga kostnader ./ kostnader för främmande kapital ./ korrigerade skatter
SOLIDITET	= Eget kapital + reserveringar + värderingsposter / Balans sammanlagt
SKULDSÄTTNINGSGRAD	= Främmande kapital ./ förskottsbetalningar / Eget kapital + värderingsposter + reserveringar
QUICK RATIO	= Finansieringstillgångar / Kortfristiga skulder ./ förskottsbetalningar

<sup>1</sup> Parti- och detaljhandel, år 1988, Statistik rapport Handel 1989:7, Statistikcentralen, Helsingfors 1989.

# Produktbeskrivning

## Statistisk enhet

Företaget som självständig juridisk enhet (beslutande eller institutionell enhet) är en statistisk enhet. Yrkesutövare samt föreningar utgör inga statistiska enheter.

## Population

De under år 1988 verksamma statistiska enheterna bildar populationen, dvs. den grupp som statistiken skall beskriva. Populationen i detaljhandels bokslutsstatistik 1988 har uttagits ur Statistikcentralens företagsregister år 1986.

## Näringsgrensindelning

I detaljhandels bokslutsstatistik tillämpas den näringsgrensindelning som Statistikcentralen fastställt. Huvudnäringsgren för ett företag med ett arbetsställe definieras på basen av olika funktionernas omsättningsandelar. Huvudnäringsgrenen för ett företag med flera arbetsställen bestäms både enligt personal- och omsättningsandelar i de olika funktionerna.

Näringsgrenen för en del företag har inte kunnat definieras noggrannare än på 1-siffernivå i NI. Dessa företag bildar näringsgren 600, ospecificerad varuhandel. På grund av sekretessbestämmelserna har även Oy Alko Ab hänförs till näringsgren 600.

## Statistikperiod

Uppgifterna i detaljhandels bokslutsstatistik 1988 hänförs till räkenskapsperioder vilka utgick under tiden 1.4.1988 - 31.3.1989. Räkenskapsperioden var för de flesta företag kalenderåret 1988. Om räkenskapsperioden har varit längre eller kortare än 12 månader har uppgifterna ändrats att motsvara en normallång räkenskapsperiod.

## Urval

Populationen har stratifierats enligt näringsgren (9 näringsgrenar) och storleksklass (6 storleksklasser). Detaljhandels bokslutsstatistik omfattar sålunda 46 stratum. De två största storleksklasserna (där företagets personal uppgår till 100 personer eller flere) har tagits med i sin helhet. I tabellen på nedre delen av denna sidan anges antalet företag enligt näringsgren i populationen, fördelningen av de godkända svaren enligt näringsgren samt de godkända svarens täckningar av populationens omsättning.

## Estimering

Uppgifterna i de godkända svaren har genom en skild kvotskattning estimerats till populationens nivå så att de gäller hela näringsgrenen. Som förhöjningsvariabel har populationens omsättningsuppgifter för år 1986 använts.

	Antal företag i ramen	Antal godkända företag	De godkända täcker i omsättningen %
<b>Näringsgren</b>			
621 Allmän detaljhandel	1 628	57	73,9
622 Livsmedelsdetaljhandel	7 049	93	21,3
624 Textil-, beklädnads- och skodetaljhandel	4 943	88	28,7
625 Detaljhandel med järnvaror, maskiner och lantbruksredskap	3 853	106	19,5
626 Detaljhandel med inredningar	1 269	79	24,3
627 Detaljhandel med bilar, bilservice	4 242	119	25,3
628 Apoteks- och kemikalievarudetaljhandel	1 323	63	14,6
629 Annan detaljhandel	6 345	86	18,7
620 Ospecificerad detaljhandel	85	31	97,2
62 DETALJHANDEL	30 737	722	42,5
63 Restaurang- och hotellverksamhet	6 302	41	37,7

1 Näringsgrensindelning (NI), Statistikcentralen, Handböcker Nr 4, Reviderad upplaga, Helsingfors 1979.

## Uppgifternas tillförlitlighet

Under de senaste åren har bokslutspraxis ändrats. De olika företagens bokslut kan skilja sig mycket från varandra. En del tillämpar avskrivning enligt plan, andra bokföringsmässiga avskrivningar, lagerreserven uppges antingen som dold eller som öppen reserv. Intäkter och kostnader uppges beroende på verksamheten antingen före driftsbidraget eller efter driftsbidraget. Hyresintäkter bokförs som intäkter av verksamheten eller som övriga intäkter.

Stora förändringar som avskrivningar och förändring av lagerreserv har förenhetligats så att avskrivningarna bokförts som bokföringsmässiga avskrivningar och dolda reserver som öppna reserver. Korrigeringar kan inte ofta göras i intäkt- och kostnadsposterna.

Vid en genomgång av statistiken är det skäl att minnas att det i detaljhandeln ingår företag vars verksamhet förutom den egentliga huvudnäringsgrenen även omfattar övrig handel, industri eller byggnadsverksamhet. Därtill inverkar även sanering och omorganisering av företag inom detaljhandeln på siffrorna i statistiken. Av denna orsak kan företagets arbetsställen förekomma inom en helt annan bransch antingen inom detaljhandeln eller partihandeln eller t.o.m. inom en helt annan huvudbransch.

## Byte av urvalsram

Detaljhandels bokslutsstatistik är en urvalsundersökning. Undersökningens urval tas ur ett basregister. Uppgifterna i detaljhandels bokslutsstatistik för 1988 bygger på den urvalsram som uppgjorts på basen av 1986 års företagsregister. De uppgifter som publicerats för år 1986 och 1987 bygger på den urvalsram som uppgjorts på basen av 1984 års företagsregister.

För att underlätta jämförelserna har det gjorts en estimering av uppgifterna för 1986 och 1987 med den urvalsram som uppgjorts på basen av 1986 års företagsregister. Estimeringsresultaten ges i tabellen på sidorna 18-21. Tabellen visar även detaljhandels utveckling från 1986 till 1988.

I jämförelseuppgifterna är detaljhandels omsättning 1986 omkring 3 % och 1987 omkring 3 % högre än de uppgifter som tidigare publicerats för 1986 och 1987. Urvalsramen var då uppgjord enligt 1984 års företagsregister. Uppgifterna om antalet anställda i jämförelseuppgifterna är 1986 omkring 4 % och 1987 omkring 3 % högre.

Byte av urvalsram medför förändringar bl.a. av följande orsaker:

- De ändringar av näringsgren som förekommit i företagsregistret påverkar både ändringarna inom detaljhandels näringsgrenar och ändringar mellan olika huvudnäringsgrenar
- Antalet anställda kan ha ändrats. När stratumet för företagets storleksklass ändras, ändras dess vikt inom näringsgrenen
- Antalet företag i ramen har ökat.

## Jämförbarhet med handels försäljningsstatistik

I handels försäljningsstatistik<sup>1</sup> är den statistiska enheten det kommersiella arbetsstället, i bokslutsstatistiken är den statistiska enheten det kommersiella företaget. Om ett företag som bedriver handel som huvudverksamhet har andra än kommersiella arbetsställen ingår de i detaljhandels bokslutsstatistik. På samma sätt ingår t.ex. de industriella företagens kommersiella arbetsställen i handels försäljningsstatistik, men inte i detaljhandels bokslutsstatistik.

Bokslutsstatistikens uppgifter gäller räkenskapsperioden, försäljningsstatistikens uppgifter publiceras däremot per månad och kalenderår.

Årsförsäljningen i handels försäljningsstatistik motsvarar bokslutsstatistikens försäljningsintäkter från vilka avdragits partihandels omsättningsskatt och värdet av varureturner som ingår i försäljningens korrektivposter i bokslutsstatistiken.

FÖRSÄLJNINGSBIDRAG	= Omsättning ./ material och fömödenheter + förändring av icke nedvärderade lager
INTERNFINANSIERING	= Driftsbidrag + övriga intäkter ./ övriga kostnader ./ kostnader för främmande kapital ./ korrigerade skatter
NETTORESULTAT	= Driftsbidrag ./ avskrivningar + övriga intäkter ./ övriga kostnader ./ kostnader för främmande kapital ./ korrigerade skatter
SOLIDITET	= Eget kapital + reserveringar + värderingsposter / Balans sammanlagt
SKULDSÄTTNINGSGRAD	= Främmande kapital ./ förskottsbetalningar / Eget kapital + värderingsposter + reserveringar
QUICK RATIO	= Finansieringstillgångar / Kortfristiga skulder ./ förskottsbetalningar

1 Parti- och detaljhandel, år 1988, Statistik rapport Handel 1989:7, Statistikcentralen, Helsingfors 1989.

# Product presentation

## Statistical unit

The statistical unit is the enterprise as an institutional unit, i.e. as an independent legal entity. The definition does not include own-account workers or associations.

## The population

The target population, i.e. the population described by the statistics, consists of enterprises in operation in 1988. The population was derived from the Central Statistical Office Register of Enterprises for 1986.

## Industrial classification

The financial statements statistics of retail trade apply the Standard Industrial Classification adopted by the Central Statistical Office of Finland<sup>1</sup>. The activity of a single-establishment enterprise is determined on the basis of the different activities' contributions to the turnover. The activity of a multi-establishment enterprise is determined on the basis of the size of both personnel and turnover in the different activities.

For some enterprises, it has been impossible to define the branch of economic activity at a more detailed level than the single-digit level. These enterprises have been lumped together as branch of economic activity no. 600: wholesale and retail trade not elsewhere classified. Because of confidentiality requirements, this group also includes Oy Alko Ab, the state alcohol monopoly.

## Reference period

The data of the financial statements statistics of retail trade for 1988 relate to accounting periods ending between 1 April 1988 and 31 March 1989. The accounting period of most enterprises coincided with the calendar year 1988.

In cases where the accounting period has deviated from 12 months, the data have been adjusted to correspond to a normal-length accounting period.

## Sampling

The population has been stratified by branch of economic activity (nine branches) and by size (six size groups), resulting in 46 strata. From the top two size groups (the personnel size of the enterprise 100 or more), all units have been included.

The table on the lower side of this page shows the numbers of enterprises in the population by branch of economic activity, the distribution of accepted responses across activities, and the percentage of the population's turnover covered by accepted responses.

## Estimation

The data of accepted responses have been estimated, using proportional estimation, at the level of the population, as estimates relating to the entire activity. The turnover data of 1986 have been used as the raising variable.

Industry	Number of enterprises in framework	Number of accepted enterprises	Coverage of accepted enterprises as % of aggregated turnover
621 Non-specialized retail trade	1 628	57	73,9
622 Retail trade of food and beverages	7 049	93	21,3
624 Retail trade of textiles, clothing and footwear	4 943	88	28,7
625 Retail trade of hardware, machinery and agricultural equipment	3 853	106	19,5
626 Retail trade of furniture and furnishing	1 269	79	24,3
627 Retail trade and service of automobiles	4 242	119	25,3
628 Retail trade of pharmaceutical and chemist's goods	1 323	63	14,6
629 Other retail trade	6 345	86	18,7
620 Non-specified retail trade	85	31	97,2
62 RETAIL TRADE	30 737	722	42,5
63 Restaurants and hotels	6 302	41	37,7

<sup>1</sup> Standard Industrial Classification, Central Statistical Office of Finland, Handbook No. 4, rev.ed., Helsinki 1979

## Reliability of the data

The mode of preparing financial statements has been changing in recent years. At the present time, there may be considerable differences between the financial statements of different enterprises: some apply scheduled depreciation, some others book depreciation; inventory reserves may be shown as covert or overt reserves; expenditures and incomes may be shown, classified according to the activity of the enterprise, either before or after operating margin; rent income, for instance, may be entered in turnover, or deducted from rent expenditure, or entered as rent income after operating margin.

Major changes, such as depreciation and change in inventory reserves, have been harmonized in the questionnaire, i.e. depreciation has been adjusted to book depreciation and covert reserves to overt ones. Correcting of expenditure and income items is often impossible. The reliability of these data depends largely on the willingness of the enterprise to provide correct information.

Regarding the figures of the statistics, it should be borne in mind that retail trade includes enterprises whose activities comprise, in addition to the principal branch of economic activity, other trade, manufacturing or construction. Furthermore, the figures are also affected by the restructuring and rationalization measures undertaken by retail trade enterprises, as a result of which some of the establishments of an enterprise may change over to a new kind of economic activity within retail and wholesale trade or to a completely new principal branch of economic activity.

## A new frame

As a sample survey, the financial statements statistics of retail trade depend on the basic register from which the sample has been selected and by means of which the data have been estimated. The now published financial statements statistics of retail trade for 1988 are based on a frame drawn from the Register of Enterprises and Establishments for 1986. The data in the corresponding publications for 1987 and 1986 were based on a frame drawn from the Register for 1984.

To facilitate comparison, the data for 1986 and 1987 have also been estimated using the frame drawn from the 1986 Register. Key results of the estimation are presented in tables on pages 18-21. At the same time, the table describes the development of retail trade from 1986 to 1988.

These comparative data put the turnover of retail trade in 1986 and in 1987 at about three per cent higher respectively than do the previously published statistics for the same years, the frame of which was drawn from the 1984 Register. The comparative data put the personnel size for 1986 and for 1987 at about four per cent and three per cent higher than do the corresponding previously published statistics.

There are several reasons why a change of frames causes changes in the statistics. Examples:

- Changes in the branch of economic activity as reflected in the Register of Enterprises and Establishments cause changes both between the different branches of retail trade and between the main groups of all economic activities
- The size of personnel may have changed. If an enterprise's size-category stratum has changed, its weight in the figures of its industry will change
- There has been an increase in the number of enterprises in the frame.

## Comparability with the sales statistics of trade

The statistical unit of the sales statistics of trade<sup>1</sup> is the commercial establishment, whereas the statistical unit of the financial statements statistics is the commercial enterprise. The non-commercial establishments of an enterprise engaged mainly in trade are included in the financial statements statistics of retail trade. Correspondingly, the commercial establishments of manufacturing enterprises are included in the sales statistics of trade but are lacking from the financial statements statistics of retail trade.

The data of the financial statements statistics relate to the accounting period, whereas the data of the sales statistics of trade relate to months and calendar years.

SALES MARGIN	= Turnover /. material and supplies + change in inventories, inventory value
INTERNAL FINANCING	= Operating margin + other earnings /. other expenses /. expenses on liabilities /. taxes
NET PROFIT	= Operating margin /. depreciation + other earnings /. other expenses /. expenses on liabilities /. taxes
GEARING RATIO	= Equity + reserves + valuation items / Balance sheet total
DEBT-CAPITAL RATIO	= Liabilities /. advance payments / Equity + valuation items + reserves
QUICK RATIO	= Financial assets / Short-term liabilities /. advance payments

<sup>1</sup> The sales statistics of trade 1988, Statistical Report Trade 1989:7, Central Statistical Office of Finland, Helsinki 1989.

# Finnish-English glossary

Agentuuripalkkiot	Agency fees
Aineet ja tarvikkeet	Materials and supplies
Aineettomat oikeudet	Intangible rights
Aliarvostamattomien varastojen muutos	Change in inventories, inventory value
Arvonkorotukset	Revaluation
Arvonkorotusrahasto	Revaluation reserve
Arvostuserät	Valuation items
Asuinrakennukset	Residential buildings
(Vuokrat) Asuinrakennuksista ja -huoneistoista	(Rents from) Residential buildings and flats
Eläkelainat	Loans from pension institutions
Eläkkeet	Pensions
Ennakkomaksut	Advance payments
Hankintameno	Acquisition cost
Henkilöstön lukumäärä	Number of employees
Henkilövakuutusmaksut ja kannatusmaksut avustuskassoil- le	Person insurance premiums and contributions to relief funds
Henkilöä	Persons
Ilmaisosakeanti	Bonus issue
Inv.avustus ja eräiden tuotannoll. inv. lvv-huoj.väh.	Investment grant and relief from turnover tax for some production
Investointitalletus Suomen Pankissa	Investment deposits in the Bank of Finland
Investointivarausten muutos	Change in investment reserves
Investointivaraus	Investment reserves
Ja	And
Jatkuu	Continued
Joukkovelkakirjalainat	Bonds and debentures
Julkiset maksut	Public charges
Kauppavarat	Merchandise
Kehitystä kuvaavat erät	Items indicating change
Keskeneräiset omat työt	Work in progress on own account
Keskeneräiset työt	Work in progress
Kirjanpitoarvo	Book value
Koneet, kalusto ja kuljetusvälineet	Machinery, equipment and means of transport
Korjauserät	Correction items
Korot	Interest
Kuljetusvälineet	Transport equipment
Kurssitappiot	Exchange rate losses

## Kurssivoitot

### Käyttökate

Käyttöomaisuus ja muut pitkävaikutteiset menot

### Lainasaamiset

Lakisääteiset, pakolliset sosiaaliturvakulut

Lakisääteiset tapaturmavakuutusmaksut

### Liikevaihto

Liikevoitto (-tappio)

### Lisäykset

Luottotappio- ja takuuvarauksen muutos

Luottotappio- ja takuuvaraus

Luottotappio

Luovutushinta

Lyhytaikainen vieras pääoma

### Maa- ja vesirakennukset

(Vuokrat) Maapohjasta

Maksullinen osakeanti

Mm.

Muiden varausten muutos

(Vuokrat) Muista rakennuksista

Muu oma pääoma/pääomanvaja

Muu vaihto-omaisuus

Muut aineelliset hyödykkeet

Muut kulut

Muut lainasaamiset

Muut liikekulut

Muut lyhytaikaiset velat

Muut oikaisuerät

Muut pitkäaikaiset sijoitukset

Muut pitkäaikaiset velat

Muut pitkävaikutteiset menot

Muut rahoitusvarat

Muut sosiaaliturvakulut

Muut talonrakennukset

Muut tuotot (ei veronpalautuksia)

Muut varaukset

Muut velkakirjalainat

Muut vieraan pääoman kulut

Muut vuokrat

Myyntin oikaisuerät

Myyntikate

Myyntisaamisten luotto- ja kurssitappiot

Myyntisaamiset

Myyntituotot

Myös

## Exchange rate profits

### Operating margin

Fixed assets and other long-term expenses

### Loans

Statutory compulsory social security contributions

Statutory accident insurance premiums

### Turnover

Operating margin after depreciations

### Increases

Change in reserves for bad debts and guarantees

Reserves for bad debts and guarantees

Credit losses

Alienation price

Short-term liabilities

### Land and water constructions

Ground rents

New issue

Among other thing

Change in other reserves

Rents for non-residential buildings and flats

Other equity/deficit in equity

Other inventories

Other tangible fixed assets

Other expenses

Other loans

Other operating costs

Other short-term liabilities

Other adjustments

Other long-term investments

Other long-term liabilities

Other long-term expenses

Other financial assets

Other social security costs

Non-residential buildings

Other earnings (no tax refunds)

Other reserves

Other promissory notes

Other expenses for liabilities

Other rents and leases

Adjustments of sales

Sales margin

Credit and exchange rate losses on accounts receivable

Accounts receivable

Gross sales

Also

Nettoinvestoinnit	Net investment
Nettokorot	Net interest
Nettotulos	Net profit
Obligaatiot ja debentuurit	Bonds and debentures
Omaisuuuden vakuutusmaksut	Property insurance premiums
Oma pääoma	Own capital
Omaan käyttöön valmistettu käyttöomaisuus	Fixed assets manufactured for own use
Omavaraisuusaste	Gearing ratio
Osakeanti (rekisteröimätön osakepääoma)	Share issue (unregistered share capital)
Osake- osuus- ja muu niitä vastaava pääoma	Share or other primary capital
Osakepääoma	Share capital
Osakepääoma tilikauden alussa	Share capital at the beginning of the accounting period
Osakepääoma tilikauden lopussa	Share capital at the end of the accounting period
Osakepääoman alentaminen	Decrease in share capital
Osakepääoman korottaminen	Increase in share capital
Osakkeet ja osuudet	Shares
Osingot ja osuuskorot	Dividends
Ostovelat	Accounts payable (for purchases)
Palkat ja palkkiot	Wages, salaries and fees
Pitkäaikainen vieras pääoma	Long-term liabilities
Poistot	Depreciation
Poltto- ja voiteluaineet	Fuels and lubricants
Rahat ja pankkisaamiset	Cash and bank accounts
Rahoitusomaisuus	Financial assets
Rahoitusvekselit	Financial bills
Rakennukset ja rakennelmat	Buildings and constructions
Sairausvakuutuskorvaukset	Sickness insurance claims
Sekä	And
Siirrot eläkesätiöille	Transfers to pension funds
Siirrot rahastoihin	Transfers to funds
Siirtosaamiset	Accrued income and deferred charges
Siirtovelat	Accrued charges and deferred credits
Siitä varastovaraus	Of which: reserves for inventories
Suhdanne-, tuonti- ja pääomantuontitalletus SP:ssa	Counter- cyclical, import and capital import deposits in the Bank of Finland
Suuruusluokat	Size categories
Talletukset	Deposits
Tappio käyttöomaisuuden myynnistä	Losses from sales of fixed assets
Tase	Balance sheet
TEL- ja LEL- vakuutusmaksut	Premiums payable under the Employees' Pensions Act and the Temporary Employees' Pensions Act
Tietoliikennekulut	Post and telecommunication costs

Tilikauden alussa	At the beginning of the accounting period
Tilikauden lopussa	At the end of the accounting period
Tilikauden voitto (tappio)	Profit (losses) for the accounting period
Tilikauden ylijäämä/alijäämä	Surplus/deficit for the accounting period
Toimiala	Branch of industry
Toimintavarausten muutos	Change in operating reserve
Toimintavaraus	Operating reserve
Toimitusluotot	Delivery credits
Tontit, maa- ja vesialueet	Lots, land and water areas
Tukipalkkiot	Subsidies
Tulorahoitus	Internal financing
Tuloslaskelma	Income statement
Työnantajan sotu-maksu	Employers' social security payments
Työttömyysvakuutusmaksut ja eroraha	Unemployment insurance premiums
Vaihto-omaisuuden erittely	Breakdown of inventories
Vaihto-omaisuuden hankintamenon muutos	Change in the acquisition cost of inventories
Vaihto-omaisuus	Inventories
Vaihto-omaisuusostot (ilman liikevaihtoveroa)	Purchases of inventories (exclusive turnover tax)
Vakuutusmaksut (ei henkilövakuutusmaksuja)	Insurance premiums (excl. those on personal insurance)
Valmisteet	Manufactures
Vararahasto	Reserve fund
Varaukset	Reserves
Varausten muutos	Change in reserves
Varausten tai rahastojen käyttö verojen maksuun	The use of reserves or funds for paying taxes
Vastaava yhteensä	Total assets
Vastattavaa yhteensä	Total liabilities and capital
Velkakirjalainat	Promissory notes
Velkaantumisasaste	Debt-capital ratio
Vesi, sähkö, lämpö, höyry ja kaupunkikaasu	Water, electricity, fuel, steam and city gas
Vieras pääoma	Liabilities
Vieraan pääoman kulut	Expenses on liabilities
Voitto käyttöomaisuuden myynnistä	Gains from sales of fixed assets
Voitto/tappio ennen varauksia ja veroja	Profit/loss before reserves and taxes
Voitto/tappio ennen vieraan pääoman kuluja, varauksia ja veroja	Profit/loss before expenses for liabilities, reserves and taxes
Vuokratulot	Rent expenses
Vuokratuotot	Rent income
Vähennykset	Decreases
Vähennys	Decrease
Vähittäiskaupan tilinpäätöstilasto	Financial statements statistics of retail trade enterprises
Välittömät verot/Veronpalautukset	Direct taxes/Tax refunds
Yhteensä	Total

TAULUKOITA  
TABELLER  
TABLES

TILASTOKEKSIJ  
VÄHITTÄISKAUPAN TILINPÄÄTÖSTILASTO  
DETALJHANDELNS BOKSLUTSSTATISTIK

A. VÄHITTÄISKAUPAN KEHITYS VUODESTA 1986 VUOTEEN 1988  
DETALJHANDELNS UTVECKLING FRÅN 1986 TILL 1988

KEHITYSTÄ KUVAAVAT ERÄT POSTER, SOM BELYSER UTVECKLINGEN	621 YLEIS- VÄHITTÄIS- KAUPPA ALLMÅN DETALJ- HANDEL	622 ELINTÄRVIK- KEIDEN VÄ- HITT.KAUPPA LIVSMEDELS DETALJ- HANDEL	624 TEKST-VAATT- JA JALKI- NEIDEN VK. TEXTIL-, BE- KLÄDN- OCH SKODETALJH.	625 RAUTA-, KO- NE- JA MAA- TAL.TÄRV.VK. DH. M. JÄRN- V. MASK. OCH LANTBRUKSR.
<b>LIKEVAIHTO OMSÄTTNING</b>				
1986 MMK	17512,34	22510,10	6925,35	8506,34
1987 MMK	18859,02	24966,20	7512,28	9221,93
1988 MMK	20458,30	26325,72	7950,07	10135,51
<b>MUUTOS - FÖRÄNDRING % 1987 - 1988</b>	8,48	5,45	5,83	9,91
<b>MYNTIKATE FÖRSÄLJNINGSBIDRAG</b>				
1986 MMK	3894,39	4426,99	2507,06	1854,84
1987 MMK	4278,41	4976,70	2680,35	2129,57
1988 MMK	4689,21	5346,79	2869,65	2293,67
<b>MUUTOS - FÖRÄNDRING % 1987 - 1988</b>	9,60	7,44	7,06	7,71
<b>VÄHTO-OHAISSUUSOSTOT (ILMAN LVV) INKÖP AV OMSÄTTNINGSTILLGÅNGAR (EXKL. OMS)</b>				
1986 MMK	13772,55	17991,38	4618,80	6615,03
1987 MMK	14705,14	20246,71	4971,86	7095,97
1988 MMK	15913,96	20975,71	5273,48	8052,77
<b>MUUTOS - FÖRÄNDRING % 1987 - 1988</b>	8,22	3,60	6,07	13,48
<b>PALKAT JA SOSIAALITURVAKULUT YHTEENSÅ LÖNEUTGIFTER OCH SOCIALSKYDDSKOSTNADER SAMMANLAGT</b>				
1986 MMK	1947,01	2090,12	1116,91	890,65
1987 MMK	2038,15	2268,41	1250,34	966,59
1988 MMK	2236,58	2630,42	1298,28	1024,55
<b>MUUTOS - FÖRÄNDRING % 1987 - 1988</b>	9,74	15,96	3,83	6,00
<b>KÄYTTÖKATE DRIFTSBIDRAG</b>				
1986 MMK	671,77	820,91	410,39	332,67
1987 MMK	817,20	1002,34	406,54	454,38
1988 MMK	991,24	825,97	573,49	504,42
<b>MUUTOS - FÖRÄNDRING % 1987 - 1988</b>	21,30	-17,60	41,07	11,01
<b>POISTOT AVSKRIVNINGAR</b>				
1986 MMK	256,10	216,43	72,09	81,93
1987 MMK	283,28	297,85	96,36	100,63
1988 MMK	345,08	322,12	88,66	121,62
<b>MUUTOS - FÖRÄNDRING % 1987 - 1988</b>	21,82	8,15	-7,99	20,87
<b>KORT RÄNTOR</b>				
1986 MMK	349,18	213,79	133,96	222,47
1987 MMK	342,28	236,43	156,94	148,94
1988 MMK	378,08	280,11	159,14	186,65
<b>MUUTOS - FÖRÄNDRING % 1987 - 1988</b>	10,46	18,48	1,40	25,32
<b>NETTOTULOS NETTORESULTAT</b>				
1986 MMK	423,33	353,52	189,72	59,46
1987 MMK	492,61	398,53	274,44	222,72
1988 MMK	1309,87	513,36	357,48	299,44
<b>MUUTOS - FÖRÄNDRING % 1987 - 1988</b>	165,91	28,81	30,25	34,45

1) TUUKKAUPAN TILINPÄÄTÖSTILASTO JULKAISTU MARRASKUUSSA 1989.  
(YR 1989:11)  
PARTIHANDELNS BOKSLUTSSTATISTIK HAR PUBLICERATS I NOVEMBER 1989.  
(YR 1989:11)

626 SISUSTUS- TARVIKKEI- DEN VÄH.K. DETALJ- HANDEL MED INREDNINGAR	627 AUTOJEN VK. JA HUOLTO DETALJH. MED BILAR, BIL- SERVICE	628 APTEEKKI- JA KEMIKAALI- TAV. VK. APOTEKS- OCH KEMIKALIE- VARUDETALJH.	629 MUU VÄHITTÄIS KAUPPA ANNAN DETALJ- HANDEL	620 ERITTELEMÄ- TÖN VÄHIT- TÄISKAUPPA OSPECIFIC- RAD OFTALJ- HANDEL	62 VÄHITTÄIS- KAUPPA YHTEENSÄ DETALJ- HANDEL SAMMANLAGT	6 TUKKU- JA 11 VÄHITTÄIS- KAUPPA YHT. PARTI-OCH DETALJHANDEL SAMMANLAGT
1790,53	26867,44	2683,32	4888,62	16551,90	108235,93	263386,21
2012,87	28964,19	2943,41	5196,90	17008,14	116684,95	278982,27
2269,08	33025,35	3168,25	5548,74	17245,93	126126,95	305191,95
12,73	14,02	7,64	6,77	1,40	8,09	9,39
551,80	3956,83	1147,74	1894,57	4430,81	24665,02	53140,43
658,00	4546,04	1256,79	1929,91	4684,01	27139,77	59530,00
739,19	5064,27	1335,47	2145,04	5750,35	30233,65	67296,50
12,34	11,40	6,26	11,15	22,77	11,40	13,05
1240,53	23242,58	1550,87	3122,59	12121,33	84275,64	210462,85
1378,13	25159,59	1705,17	3290,90	12312,45	90865,93	221098,44
1605,88	28685,02	1831,03	3497,84	11694,51	97530,21	240224,70
16,53	14,01	7,38	6,29	-5,02	7,33	8,65
225,88	1887,02	536,49	898,37	2614,44	12206,90	24911,72
252,77	2098,97	563,58	910,94	2654,68	13004,44	26690,74
289,94	2364,43	600,25	1029,09	2600,02	14073,56	28549,95
14,70	12,65	6,51	12,97	-2,06	8,22	6,97
83,17	872,12	229,27	354,27	356,65	4131,22	9804,62
154,63	1138,67	274,26	368,19	517,97	5134,18	12925,13
181,68	1167,95	271,98	427,16	1685,55	6629,45	16515,22
17,50	2,57	-0,83	16,02	225,42	29,12	27,78
27,72	276,59	26,26	82,71	238,16	1278,00	3320,24
31,58	337,74	35,39	93,53	283,03	1559,37	4026,13
40,39	398,06	42,12	124,91	397,59	1880,56	4866,18
27,87	17,86	19,03	33,56	40,47	20,60	20,86
57,51	485,67	15,03	132,35	494,36	2104,32	5707,97
56,99	553,93	24,37	130,29	483,59	2133,35	5528,96
61,10	544,25	35,56	140,60	572,61	2358,11	5663,37
7,98	-1,75	45,89	7,91	19,41	10,54	2,43
-2,10	256,81	103,66	209,51	99,44	1692,35	4158,54
70,31	450,54	123,55	171,43	126,33	2330,45	6597,99
117,90	584,90	120,00	212,88	1300,94	4816,78	15415,70
67,69	29,82	-2,87	24,18	929,83	106,69	133,64

TILASTOKESKUS  
VÄHITTÄISKAUPAN TILINPÄÄTÖSTILASTO  
DETALJHANDELNS BOKSLUTSSTATISTIK

B. VÄHITTÄISKAUPAN KEHITYS VUODESTA 1986 VUOTEEN 1988  
DETALJHANDELNS UTVECKLING FRÅN 1986 TILL 1988

KEHITYSTÄ KUVAAVAT ERÄT POSTER, SOM BELYSER UTVECKLINGEN	621 YLEIS- VÄHITTÄIIS- KAUPPA ALLMÅN DETALJ- HANDEL	622 ELINTARVIK- KEIDEN VÄ- HITT.KAUPPA LIVSMEDELS DETALJ- HANDEL	624 TEKST.VAATT. JA JALKI- NEIDEN VK. TEXTIL-, BE- KLÄDN- OCH SKOEDALJH.	625 RAUTA-, KO- NE- JA MAA- TAL.TARV.VK. DH. M. JÄRN- V. MASK. OCH LANTBRUKSR.
<b>RAHOITUSMAISUUS YHTEENSÄ</b>				
<b>FINANSIERINGSTILLGÅNGAR SAMMANLAGT</b>				
1986 MMK	3275,70	1957,85	638,19	1295,42
1987 MMK	3939,10	2359,45	917,80	1582,23
1988 MMK	4619,04	2663,55	1075,71	1685,99
<b>MUUTOS - FÖRÄNDRING % 1987 - 1988</b>	<b>17,26</b>	<b>12,89</b>	<b>17,21</b>	<b>6,56</b>
<b>VAIHTO-OMAISUUDEN HANKINTAMENO TILIKAUDEN LÖPUS- SÄ OMSÄTTN.TILLGÅNGARNAS ANSKAFFN.UTGIFT VID RP:S SLUT</b>				
1986 MMK	2357,59	1804,76	2141,86	2241,63
1987 MMK	2529,25	2045,86	2280,29	2260,43
1988 MMK	2641,65	1892,75	2527,70	2381,02
<b>MUUTOS - FÖRÄNDRING % 1987 - 1988</b>	<b>4,44</b>	<b>-7,48</b>	<b>10,85</b>	<b>5,33</b>
<b>KÄYTTÖMAISUUS JA MUUT PITKÄVAIKUTTEISET MENOT ANL.TILLG. OCH ÖVR. UTGIFTER MED LÅNG VÄRKNINGSTID</b>				
1986 MMK	2563,22	1768,49	625,55	817,36
1987 MMK	3018,18	2323,78	968,01	862,72
1988 MMK	4967,21	2364,10	1228,83	1352,78
<b>MUUTOS - FÖRÄNDRING % 1987 - 1988</b>	<b>64,58</b>	<b>1,74</b>	<b>26,94</b>	<b>56,80</b>
<b>NETTOINVESTITIÖN NETTOINVESTERINGAR2)</b>				
1986 MMK	374,44	265,52	32,61	138,59
1987 MMK	656,60	667,68	293,56	148,55
1988 MMK	1802,41	470,39	340,90	446,44
<b>MUUTOS - FÖRÄNDRING % 1987 - 1988</b>	<b>174,50</b>	<b>-29,55</b>	<b>16,12</b>	<b>200,54</b>
<b>LYHYTAIKAINEN VIERAS PÄÄOMA KORTFRISTIGT FRÄMMANDE KAPITAL</b>				
1986 MMK	3505,40	2837,32	1541,63	2452,43
1987 MMK	4203,40	3279,87	1609,05	2355,49
1988 MMK	4546,53	3239,44	1870,61	2587,25
<b>MUUTOS - FÖRÄNDRING % 1987 - 1988</b>	<b>8,16</b>	<b>-1,23</b>	<b>16,26</b>	<b>9,84</b>
<b>PITKÄAIKAINEN VIERAS PÄÄOMA YHTEENSÄ LÅNGFRISTIGT FRÄMMANDE KAPITAL SAMMANLAGT</b>				
1986 MMK	2343,08	1429,90	883,62	917,95
1987 MMK	2488,58	2003,17	1162,07	883,09
1988 MMK	3237,52	2071,93	1159,37	1313,09
<b>MUUTOS - FÖRÄNDRING % 1987 - 1988</b>	<b>30,10</b>	<b>3,43</b>	<b>-0,23</b>	<b>48,69</b>
<b>OMA PÄÄOMA YHTEENSÄ EGET KAPITAL SAMMANLAGT</b>				
1986 MMK	1076,20	378,37	381,16	164,80
1987 MMK	1285,27	395,14	536,83	530,73
1988 MMK	2520,05	542,08	818,40	531,92
<b>MUUTOS - FÖRÄNDRING % 1987 - 1988</b>	<b>96,07</b>	<b>37,19</b>	<b>52,45</b>	<b>0,22</b>
<b>TASE YHTEENSÄ BALANS SAMMANLAGT</b>				
1986 MMK	8198,16	5534,84	3456,82	4354,91
1987 MMK	9499,83	6733,15	4170,44	4713,58
1988 MMK	12243,39	6921,73	4835,68	5463,86
<b>MUUTOS - FÖRÄNDRING % 1987 - 1988</b>	<b>28,98</b>	<b>2,80</b>	<b>15,95</b>	<b>15,92</b>
<b>PALKANSAAJIEN JA YRITTÄJIEN LUKUMÄÄRÄ YHTEENSÄ ANTAL LÖNTAGARE OCH FÖRETAGARE SAMMANLAGT</b>				
1986	24225	36581	17517	12030
1987	25096	36534	17542	11379
1988	24302	36759	17068	11438
<b>MUUTOS - FÖRÄNDRING % 1987 - 1988</b>	<b>-3,16</b>	<b>0,62</b>	<b>-2,70</b>	<b>0,52</b>

1) TUKKUKAUPAN TILINPÄÄTÖSTILASTO JULKAISTU MARRASKUUN 1989.  
(YR 1989:11)  
PARTIHANDELNS BOKSLUTSSTATISTIK HAR PUBLICERATS I NOVEMBER 1989.  
(YR 1989:11)

2) HANKINTAMENON SUURUUKSET LISÄYKSET - BRUTTOVÄHENNYKSET  
ÖKNINGAR TILL ANSKAFFNINGSGIFTER - MINSKNINGAR BRUTTO

626 SISUSTUS- TARVIKKEI- DEN VÄH.K. DETALJ- HANDEL MED INREDNINGAR	627 AUTOJEN VK. JA HUGLTO DETALJH. MED BILAR, BIL- SERVICE	628 APTEEKKI- JA KEMIKAALI- TAV. VK. APOTEKS- OCH KEMIKALIE- VARUDETALJH.	629 MUU VÄHITTÄIS KAUPPA ANNAN DETALJ- HANDEL	620 ERITTELEMÄ- TÖN VÄHIT- TÄISKUUPPA ÖSPECIFICE- RAD DETALJ- HANDEL	62 VÄHITTÄIS- KAUPPA YHTEENSÄ DETALJ- HANDEL SAMMANLAGT	6 TUKKU- JA 11 VÄHITTÄIS- KAUPPA YHT. PARTI-OCH DETALJHANDEL SAMMANLAGT
256,78	2912,72	223,89	1438,12	2772,45	14771,12	58611,30
282,96	3526,49	237,00	1803,13	3034,56	17682,73	65161,06
378,13	3661,88	345,23	1166,53	4478,90	20074,95	80418,76
33,63	3,84	45,67	-35,31	47,60	13,53	23,42
430,30	4361,72	274,38	1024,25	1807,42	16443,91	38281,20
458,08	5165,21	300,91	1076,96	1766,14	17883,14	40038,32
527,96	5563,19	294,58	1303,16	1966,31	19098,30	42718,96
15,25	7,70	-2,10	21,00	11,33	6,80	6,70
310,04	2087,25	161,22	884,92	4206,25	13424,31	33180,62
369,24	2649,93	302,10	1005,41	4600,67	16100,05	38044,86
443,10	2818,91	325,30	1030,19	6149,57	20679,99	45110,52
20,00	6,38	7,68	2,46	33,67	28,45	18,57
55,04	427,04	63,45	268,10	397,76	2022,57	5737,18
47,97	909,17	161,37	166,39	557,76	3609,05	7202,64
57,45	611,31	37,45	195,08	652,06	4613,49	4593,67
19,77	-32,76	-76,79	17,24	16,91	27,83	-36,22
478,00	5225,20	472,10	1348,40	3055,12	20915,60	65546,41
459,31	5906,07	515,05	1671,54	3209,17	23208,97	70374,76
489,02	5651,90	583,49	1675,89	3798,53	24442,66	76841,65
6,47	-4,30	13,29	0,26	18,36	5,32	9,19
360,83	2230,64	128,81	788,62	3977,48	13060,92	30324,13
376,31	3224,25	267,03	956,31	4242,37	15603,19	33415,22
519,52	3835,04	327,77	888,22	4352,99	17705,46	35908,93
38,06	18,94	22,74	-7,12	2,61	13,47	7,46
29,67	414,37	-130,09	837,33	1307,42	4459,24	17385,37
120,00	401,88	-166,34	837,53	1424,45	5365,49	20055,97
128,75	527,50	-199,33	414,75	3276,19	8560,33	31422,03
7,30	31,26	-19,83	-50,48	130,00	59,54	56,67
997,11	9368,65	661,85	3348,51	8793,42	44714,26	130186,98
1110,29	11344,24	841,45	3904,99	9405,70	51723,68	143343,29
1349,32	12066,53	965,29	3501,63	12598,43	59945,86	168355,82
21,53	6,37	14,72	-10,33	33,94	15,90	17,45
3438	23126	7089	13749	28483	166238	280189
3473	22734	7187	13201	27077	164223	278038
3532	23837	7345	13473	24052	161806	270135
1,70	4,85	2,20	2,06	-11,17	-1,47	-2,84

TILASTUKESKUS  
VÄHITTÄISKAUPAN TILINPÄÄTÖSTILASTO  
DETALJHANDELNS BOKSLUTSSTATISTIK

C. TUNNUSLUKUJA VUOSILTA 1986 - 1988  
RELATIONSTAL ÅREN 1986 - 1988

	621 YLEIS- VÄHITTÄIS- KAUPPA ALLMÅN DETALJ- HANDEL	622 ELINTARVIK- KEIDEN VÄ- HITT.KAUPPA LIVSMEDELS DETALJ- HANDEL	624 TEKST.VAATT. JA JALKI- NEIDEN VK. TEXTIL-, BE- KLÄDN- OCH SKODETALJH.	625 RAUTA-, KO- NE- JA MAA- TAL.TARV.VK. OH. M. JÄRN- V. MASK. OCH LANTBRJKSR.
<b>MYNTIKATE-%</b>				
<b>FÖRSÄLJNINGSBIDRAG I %</b>				
1986	22,2	19,7	36,2	21,8
1987	22,7	19,9	35,7	23,1
1988	22,9	20,3	36,1	22,6
<b>KÄYTTÖKATE-%</b>				
<b>DRIFTSBIDRAG I %</b>				
1986	3,8	3,6	5,9	3,9
1987	4,3	4,0	5,4	4,9
1988	4,8	3,1	7,2	5,0
<b>TULORAHOITUS-%</b>				
<b>INTERNFINANSIERING I %</b>				
1986	3,9	2,5	3,8	1,7
1987	4,1	2,8	4,9	3,5
1988	8,1	3,2	5,6	4,2
<b>NETTOTULOS-%</b>				
<b>NETTORESULTAT I %</b>				
1986	2,4	1,6	2,7	0,7
1987	2,6	1,6	3,7	2,4
1988	6,4	2,0	4,5	3,0
<b>VELKAANTUMISASTE</b>				
<b>SKULDSÄTTNINGSGRAD</b>				
1986	2,5	3,4	2,3	3,4
1987	2,4	3,7	2,0	2,2
1988	1,7	3,3	1,7	2,5
<b>QUICK RATIO</b>				
1986	0,94	0,69	0,42	0,53
1987	0,94	0,72	0,57	0,68
1988	1,03	0,83	0,58	0,66

626 SISJSTUS- TARVIKKEI- DEN VÄH.K. DETALJ- HANDEL MED INKEDNINGAR	627 AUTOJEN VK. JA HUOLTO DETALJH. MED BILAR, BIL- SERVICE	628 APTEEKKI- JA KEMIKAALI- TAV. VK. APOTEKS- UCH KEMIKALIE- VARUDETALJH.	629 MUU VÄHITTÄIS- KAUPPA ANNAN DETALJ- HANDEL	620 ERITTELEMÄ- TÖN VÄHIT- TÄISKAUPPA OSPECIFICE- RAD DETALJ- HANDEL	62 VÄHITTÄIS- KAUPPA YHTEENSÄ DETALJ- HANDEL SAMMANLAGT	6 TUKKU- JA 1) VÄHITTÄIS- KAUPPA YHT. PARTI- OCH DETALJHANDEL SAMMANLAGT	63 RAVITSEMIS- JA MAJDI- TUSTOIMINTA RESTAURANG- OCH HOTELL- VERKSAMHET
30,8	14,7	42,8	38,8	26,8	22,8	20,2	60,0
32,7	15,7	42,7	37,1	27,5	23,3	21,3	63,6
32,6	15,3	42,2	38,7	35,3	24,0	22,1	64,2
4,6	3,2	8,5	7,2	2,2	3,8	3,7	5,2
7,7	3,9	9,3	7,1	3,0	4,4	4,6	7,6
8,0	3,5	8,6	7,7	9,8	5,3	5,4	8,7
1,4	2,0	4,8	6,0	2,0	2,7	2,8	3,9
5,1	2,7	5,4	5,1	2,4	3,3	3,8	5,6
7,0	3,0	5,1	6,1	9,8	5,3	6,6	14,8
-0,1	1,0	3,9	4,3	0,6	1,6	1,6	1,1
3,5	1,6	4,2	3,3	0,7	2,0	2,4	2,0
5,2	1,8	3,8	3,8	7,5	3,8	5,1	10,8
5,2	3,8	9,8	1,8	4,0	3,1	2,7	3,1
3,0	4,0	13,2	2,0	3,8	3,0	2,6	2,7
2,9	3,6	16,9	2,7	1,8	2,3	2,0	1,6
0,55	0,58	0,48	1,07	0,92	0,72	0,92	0,80
0,63	0,61	0,46	1,09	0,96	0,77	0,95	0,81
0,79	0,66	0,59	0,71	1,19	0,83	1,07	1,36

VÄHITTÄISKAUPAN TILINPÄÄTÖSTILASTO 1998  
 3 OKSLUTSSTATISTIK ÖVER DETALJHANDEL 1988

TULUSLASKELMA  
 RESULTATRÄKNING

1000 000 MK

621 YLEISVÄHITTÄISKAUPPA  
 ALLMÄN DETALJHANDEL  
 622 ELINTÄRVIKKEIDEN VÄHITTÄISKAUPPA  
 ELINTÄRVIKKEIDEN VÄHITTÄISKAUPPA  
 624 TEKST.,VAATTI- JA JALKINEIDEN VÄHITTÄISKAUPPA  
 TEKST.,VAATTI- JA JALKINEIDEN VÄHITTÄISKAUPPA  
 625 RAUTA-, KÖNE- JA MAATALARVÄHITTÄISKAUPPA  
 RAUTA-, KÖNE- JA MAATALARVÄHITTÄISKAUPPA

	621	622	624	625
0100 MYYNTITUOTO FÖRSÄLJNINGSSINTÄKTER	24451.60	31302.58	9429.31	12086.13
0101 TUKIPALKKIOT SUBVENTIONER	0.26	-	-	-
0114 MYYNNIN OIKAISUERÄT FÖRSÄLJNINGENS KORREKTIVPOSTER	-3993.55	-4976.87	-1479.24	-1950.62
0115 LIIKEVAIHTO <sup>1)</sup> OMSÄTTNING	20458.30	26325.72	7950.07	10135.51
0129 AINEET JA TARVIKKEET/TAVARAT (ILMAN LVV) MATERIAL OCH FÖRnöDENHETER/VAROR (UTAN OMS)	-15913.96	-20975.71	-5273.49	-8052.77
0139 PALKAT (MYÖS AKTIVOIDUT) LÖNER (INKL. AKTIVERADE)	-1817.32	-2183.94	-1078.73	-862.29
0149 LAKISÄÄTEISET, PAKOLLISET SOSIAALITURVAKULUT LAGSTADGADE, OBLIGATORISKA SOCIALSKYDDSKOSTNADER	-392.37	-437.67	-209.25	-158.41
0154 MUUT SOSIAALITURVAKULUT ÖVRIGA SOCIALSKYDDSKOSTNADER	-26.90	-8.81	-10.30	-3.85
0155 VESI, SÄHKÖ, LÄMPÖ, HÖYRY JA KAUPUNKIKAASU VATTEN, ELEKTRICITET, VÄRME, ÅNGA OCH STADSGAS	-122.94	-129.16	-27.56	-23.58
VUOKRAKULUT: HYRESKOSTNADER:				
0161 MAAPOHJASTA, RAKENNUKSISTA JA HUONEISTOISTA FÖR TOMTMARK, BYGGNADER OCH LÄGENHETER	390.41	779.81	346.28	200.75
0163 MUUT VUOKRAT (MYÖS LEASING) ÖVRIGA HYROR (INKL. LEASING)	24.05	33.88	81.00	24.32
0164 VUOKRAKULUT YHTEENSÄ HYRESKOSTNADER SAMMANLAGT	-414.46	-813.69	-427.28	-225.06
0168 VAKUUTUSMAKSUT (EI HENKILÖVAKUUTUSMAKSUJA) FÖRSÄKRINGSPREMIER (EJ PERSONFÖRSÄKRINGSPREMIER)	-26.27	-36.02	-19.36	-25.73
0169 MUUT LIIKEKULUT ÖVRIGA RÖRELSEKOSTNADER	-898.48	-911.61	-524.48	-491.94
0171 OMAAN KÄYTTÖÖN VALMISTETTU KÄYTTÖMAISUUS FÖR EGET BRUK TILLVERKADE ANLÄGGNINGSTILLGÅNGAR	0.77	0.07	0.79	1.61
0174 VAIHTO-OMAJSUUDEN HANKINTAMENON MUUTOS <sup>2)</sup> FÖRÄNDRING AV OMSÄTTNINGSTILLGÅNGARNAS ANSKAFFN.UTGIFT	144.87	-3.21	193.07	210.93
0177 KÄYTTÖKATE DRIFTSBIDRAG	991.24	825.97	573.49	504.42
0178 POISTOT AVSKRIVNINGAR	-345.09	-322.12	-88.66	-121.63
0179 LIIKEVOITTO / - TAPPIO RÖRELSEVINST / - FÖRLUST	646.15	503.85	484.83	382.79

1) ML. AGENTUURIPALKKIOT JA PROVISIOT  
 INKL. AGENTURARVODEN OCH PROVISIONER

2) LISÄYS +, VÄHENNYS -  
 ÖKNING +, MINSKNING -

626 SISUSTUS- TARVIKKEI- DEN VÄHK. DETALJHÄN- DEL MED IN- REUNINGAR	627 AUTOJEN VK. JA HUOLTO DETALJH.MED BILAR, BIL- SERVICE	628 APTEEKKI-JA KEMIKAALI- TAV. VK. APOTEKS-OCH KEMIKALIE- VARUDETALJH	629 MUU VÄHIT- TÄISKAUPPA ANNAN DE- TALJHANDEL	620 FRITTELEMÄ- TÖN VÄHIT- TÄISKAUPPA OSPECIFICE- RAD DETALJ- HANDEL	62 YHTEENSÄ SAMMANLAGT	
2700.25	39465.80	3786.94	6695.29	20360.76	150278.66	0100
-	-	-	-	2.03	2.29	0101
-431.17	-6440.45	-618.69	-1146.55	-3116.86	-24153.99	0114
2269.08	33025.35	3168.26	5548.74	17245.93	126126.95	0115
-1605.88	-28685.02	-1831.03	-3497.84	-11694.51	-97530.21	0129
-238.74	-1949.90	-505.64	-851.60	-2018.87	-11507.02	0139
-50.67	-405.34	-92.95	-171.87	-467.87	-2386.40	0149
-0.53	-9.19	-1.67	-5.63	-113.28	-180.15	0154
-11.11	-100.54	-4.10	-20.87	-115.09	-554.95	0155
98.76	281.58	74.96	196.24	377.65	2746.42	0161
7.35	72.08	15.94	47.12	59.67	365.40	0163
-106.11	-353.66	-90.89	-243.36	-437.31	-3111.82	0164
-6.90	-47.27	-4.17	-17.12	-24.80	-207.65	0168
-143.45	-1032.55	-364.07	-407.43	-887.57	-5661.62	0169
-	2.18	-	-	-	5.41	0171
76.00	723.94	-1.76	94.14	198.93	1636.91	0174
181.68	1167.95	271.98	427.17	1685.55	6629.45	0177
-40.39	-398.07	-42.12	-124.91	-397.59	-1880.56	0178
141.29	769.88	229.86	302.26	1287.97	4748.88	0179

VÄHITTÄISKAAPAN TILINPÄÄTÖSTILASTO 1988  
BOKSLUTSSTATISTIK ÖVER DETALJHANDEL 1988

TULOSLASKELMA (JATKUU)  
RESULTATRÄKNING (FORTSÄTTER)

1000 000 MK

621	622	624	625
YLEISVÄHIT- TÄISKAUPPA	ELINTARVIK- KEIDEN VÄ- HITT.KAUPPA	TEKST.VAATT JA JALKI- NEIDEN VK.	RAUTA-, KO NE- JA MAA- TALTARV.VK.
ALLMÄN DE- TALJHANDEL	DETALJHAN- DEL	TEXTIL-,BE- KLÄDN- OCH SKODETALJH.	OH. M.JÄRN- V, MASK. OCH LANTBRUKSR.

MUUT TUOTOT: ÖVRIGA INTÄKTER:					
0184	KCRKOTUOTOT RÄNTEINTÄKTER	178.64	83.36	26.69	46.16
0185	OSINKOTUOTOT JA OSUUSKOROT DIVIDENDINTÄKTER OCH ANDELSRÄNTOR	225.09	14.22	15.05	24.79
VUOKRATUOTOT: HYRESINTÄKTER:					
0191	MAAPOHJASTA, RAKENNUKSISTA JA HUONEISTOISTA FÖR TOMTMÄRK, BYGGNADER OCH LÄGENHETER	47.79	53.17	23.58	42.37
0193	MUUT VUOKRAT ÖVRIGA HYROR	2.26	2.73	1.09	1.38
0194	VUOKRATUOTOT YHTEENSÄ HYRESINTÄKTER SAMMANLAGT	50.05	55.89	24.66	43.75
0207	MUUT TUOTOT (MYÖS FUUSIOVOITTO) ÖVRIGA INTÄKTER (INKL. FUSIONSVINST)	707.95	393.03	89.90	125.65
0209	MUUT TUOTOT YHTEENSÄ ÖVRIGA INTÄKTER SAMMANLAGT	1161.73	546.50	156.30	240.34
0216	MUUT KULUT (MYÖS FUUSIOTAPPIO) ÖVRIGA KOSTNADER (INKL. FUSIONSFÖRLUST)	-15.10	-8.49	-20.48	-21.28
0217	VOITTO/TAPPIO ENNEN VIER. P-O:N KULUJA, VAR. & VEROJA VINST/FÖRLUST FÖRE KOSTN. FÖR FR. KAP., RES. & SKATT.	1792.79	1041.86	620.65	601.85
VIERAAN PÄÄOMAN KULUT: KOSTNADER FÖR FRÄMMADE KAPITAL:					
0218	KCRKOKULUT RÄNTEKOSTNADER	378.08	280.11	159.15	186.65
0221	MUUT VIERAAN PÄÄOMAN KULUT ÖVRIGA KOSTNADER FÖR FRÄMMADE KAPITAL	22.55	35.20	13.92	20.60
0222	VIERAAN PÄÄOMAN KULUT YHTEENSÄ KOSTNADER FÖR FRÄMMADE KAPITAL SAMMANLAGT	-400.63	-315.31	-173.06	-207.24
0223	VOITTO / TAPPIO ENNEN VARAUKSIA JA VEROJA VINST / FÖRLUST FÖRE RESERVERINGAR OCH SKATTER	1392.16	726.55	447.59	394.60
VARAUSTEN MUUTOS: 1) FÖRÄNDRING AV RESERVERINGAR:					
0225	LUOTTOTAPPIO- JA TAKUUVARAUKSEN MUUTOS KREDITFÖRLUST- OCH GARANTIRESERVERINGENS FÖRÄNDRING	28.20	-7.57	0.31	-0.63
0236	VARASTOVARAUKSEN MUUTOS LAGERRESERVENS FÖRÄNDRING	37.43	-20.62	-8.51	-10.31
0237	MUIDEN VARAUSTEN MUUTOS FÖRÄNDRING AV ÖVRIGA RESERVERINGAR	-480.93	-88.92	-72.34	-97.17
0239	VARAUSTEN MUUTOS YHTEENSÄ FÖRÄNDRING AV RESERVERINGAR SAMMANLAGT	-415.30	-117.11	-80.53	-108.11
0246	VÄLITTMÄT VEROT / VERONPALAUTUKSET DIREKTA SKATTER / SKATTEÅTERBÄRING	-52.76	-192.15	-105.97	-95.67
0249	TILIKAUDEN VOITTO / TAPPIO RÄKENSKAPSPERIODENS VINST / FÖRLUST	924.10	417.28	261.08	190.82
-----					
VEROKIRJAUKSET OMASTA PÄÄOMASTA/OMAAAN PÄÄOMAAN: SKATTEBOKFÖRINGAR FRÅN EGET KAPITAL/TILL EGET KAPITAL:					
0253	VARAUSTEN TAI RAHASTOJEN KÄYTTÖ VEROJEN MAKSUUN ANV. AV RESERVERINGAR ELLER FONDER FÖR SKATTEBETALN.	32.87	21.50	20.69	9.27
0256	SIIRROT RAHASTOIHIN ÖVERFÖRINGAR TILL FONDER	3.34	0.47	36.56	9.78
PALKANSAAJIEN JA YRITTÄJIEN LUKUMÄÄRÄ					
ANTAL LÖNTAGARE OCH FÖRETAGARE					
HENKILÖÄ - PERSONER					
0275	HENKILÖSTÖ KESKIMÄÄRIN PERSONAL I MEDELTA	24302	36759	17068	11438

1) LISÄYS -, VÄHENNYS +  
ÖKNING -, MINSKNING +

626 SISUSTUS- TARVIKKEI- DEN VÄH.K. DETALJHAN- JEL MED IN- RÄDNINGAR	627 AUTOJEN VK. JA HUOLTO DETALJH.MED BILAR, BIL- SERVICE	628 APTEEKKI-JA KEMIKAALI- TAV. VK. APUTEKS-OCH KEMIKALIE- VARUDETALJH	629 MUU VÄHIT- TÄISKAUPPA ANNAN DE- TALJHANDEL	620 ERITTELEMÄ- TÖN VÄHIT- TÄISKAUPPA OSPECIFICE- RAD DETALJ- HANDEL	62 YHTEENSÄ SAMMANLAGT	
8.05	222.68	6.54	20.96	201.08	794.15	0184
4.01	15.91	0.91	3.44	65.85	369.28	0185
10.87	63.74	1.04	8.34	154.22	405.12	0191
0.01	3.37	0.03	-	3.21	14.07	0193
10.88	67.11	1.07	8.34	157.43	419.19	0194
51.23	353.32	44.37	116.67	685.96	2568.07	0207
74.18	659.02	52.88	149.41	1110.32	4150.68	0209
-1.99	-71.23	-6.38	-11.09	-455.72	-611.76	0216
213.48	1357.67	276.36	440.57	1942.56	8287.80	0217
61.10	544.25	35.56	140.60	572.61	2358.11	0218
8.67	47.19	2.16	13.25	38.98	202.42	0221
-69.78	-591.45	-37.72	-153.85	-611.50	-2560.53	0222
143.70	766.23	238.65	286.73	1331.07	5727.27	0223
-0.51	-1.00	-0.79	7.39	-17.59	7.82	0225
-22.55	-94.17	-2.69	13.68	-202.76	-310.50	0236
-18.71	-158.03	-28.65	-35.94	-422.42	-1403.11	0237
-41.78	-253.20	-32.13	-14.87	-642.77	-1705.78	0239
-22.69	-160.93	-118.65	-70.86	-26.47	-846.15	0246
79.24	352.10	87.88	201.00	661.83	3175.32	0249
3.22	20.40	-	2.98	3.68	114.60	0253
0.10	-	-	-	0.02	50.27	0256
3532	23837	7345	17473	24052	161806	0275

VÄHITTAISKAUPAN TILINPÄÄTÖSTILASTO 1988  
 BOKSLUTSSTATISTIK ÖVER DETALJHANDEL 1988  
 T A S E  
 B A L A N S  
 V A S T A A V A A  
 A K T I V A  
 1000 000 MK

621 YLEISVÄHIT-  
TÄISKAUPPA  
ALLMÄN DE-  
TALJHANDEL

622 ELINTARVIK-  
KEIDEN VÄ-  
HITT.KAUPPA  
LIVSMEDELS-  
DETALJHAN-  
DEL

624 TEKST.VAATT  
JA JALKI-  
NEIDEN VK.  
TEXTIL-,BE-  
KLÄDN- OCH  
SKÖDETALJH.

625 RAUTA-, KO  
NE- JA MAA-  
TALTARV.VK.  
DH. M.JÄRN-  
V, MASK. OCH  
LANTBRUKSR.

RAHCITUSOMAISSUUS:  
FINANSIERINGSTILLGÄNGAR:

0499	KAHAT JA PANKKISAAMISET KASSA OCH BANKTILLGÖDDHAVANDEN	647.98	922.77	373.98	388.32
0539	MYNTISAAMISET FÖRSÄLJNINGSFÖRDKINGAR	1803.88	663.53	234.81	812.26
0599	LAINASAAMISET LÄNEFÖRDRINGAR	999.14	435.58	253.85	149.13
0609	ENNAKKOMAKSUT FÖRSKJUTTSBETALNINGAR	148.70	18.20	14.18	37.39
0649	SIIRTOSAAMISET RESULTATREGLERINGAR	237.16	453.31	76.11	163.63
0749	MUUT KAHOITUSVARAT ÖVRIGA FINANSIERINGSTILLGÄNGAR	782.17	170.16	122.89	135.25
0799	RAHCITUSOMAISSUUS YHTEENSÄ FINANSIERINGSTILLGÄNGAR SAMMANLAGT	4619.04	2663.55	1075.71	1685.99
0949	VAIHTO-OMAISSUUS (HANKINTAMENO) OMSÄTTNINGSTILLGÄNGAR (ANSKÄFFNINGSGIFTER)	2641.63	1892.75	2527.70	2381.02
KÄYTTÖOMAISSUUS JA MUUT PITKÄVAIKUTTEISET MENOT: ANLÄGGN.TILLG. OCH ÖVR. UTGIFTER MED LÅNG VERKN.TID:					
0959	KESKENERÄISET OMAT TYÖT HALVFÄRDIGA EGNA ARBETEN	19.69	-	-	1.05
0969	TCNTIT, MAA- JA VESIALUEET TCMTER, JORD- OCH VATTENDMRÄDEN	323.39	105.12	19.82	62.02
0999	RAKENNUKSET JA RAKENNELMAT BYGGNADER OCH KONSTRUKTIONER	1277.36	446.06	107.04	395.76
1009	KONEET, KALUSTO JA KULJETUSVÄLINEET MASKINER, INVENTARIER OCH TRANSPORTMEDEL	657.74	948.92	243.39	262.21
1029	MUUT AINEELLISET HYÖDYKKEET ÖVRIGA MATERIELLA TILLGÄNGAR	5.88	0.50	0.20	1.00
1039	OSAKKEET JA OSUUDET AKTIER OCH ANDELAR	2387.70	739.15	826.92	608.23
1049	AINEETOMAT OIKEUDET IMMATERIELLA RÄTTIGHETER	5.42	9.17	4.27	3.96
1079	MUUT PITKÄVAIKUTTEISET MENOT ÖVRIGA UTGIFTER MED LÅNG VERKNINGSTID	93.87	110.43	26.79	18.55
1089	ENNAKKOMAKSUT FÖRSKJUTTSBETALNINGAR	196.18	4.76	0.40	-
1099	KÄYTTÖOMAISSUUS JA MUUT PITKÄVAIKUTTEISET MENOT YHT. ANL.TILLG. O. ÖVR. UTGIFTER M. LÅNG VERKN.TID SAMMANL.	4967.22	2364.10	1228.83	1352.78
1199	MUUT PITKÄAIKAISET SJOITUKSET ÖVRIGA LÅNGFRISTIGA PLACERINGAR	15.41	1.33	1.05	1.53
1239	ARVOSTUSERÄT VÄRDERINGSPOSTER	0.10	-	2.38	42.54
1249	VASTAAVAA Y H T E E N S Ä AKTIVA S A M M A N L A G T	12243.39	6921.73	4835.67	5463.86

626 SISUSTUS- TARVIKKEI- DEN VÄH.K. DETALJHAN- DEL MED IN- REDNINGAR	627 AUTOJEN VK. JA HUOLTO DETALJH.MED BILAK, BIL- SERVICE	628 APTEEKKI-JA KEMIKAALI- TAV. VK. APOTEKS-OCH KEMIKALIE- VARUDETALJH	629 MUU VÄHIT- TÄISKAUPPA ANNAN DE- TALJHANDEL	620 ERITTELEMA- TÖN VÄHIT- TÄISKAUPPA OSPECIFICE- RAD DETALJ- HANDEL	62 YHTEENSÄ SAMMANLAGT	
88.98	883.93	207.54	227.85	627.85	4369.10	0499
177.18	1718.35	95.40	608.92	1473.98	7588.29	0539
56.32	442.29	6.86	110.14	1739.80	4193.09	0599
4.64	17.45	0.02	16.93	173.45	430.96	0609
20.45	475.53	23.24	130.65	217.87	1797.96	0649
30.56	124.33	12.17	72.04	245.96	1695.53	0749
378.13	3661.88	345.23	1166.53	4478.90	20074.95	0799
527.96	5563.19	294.58	1303.16	1966.31	19098.30	0949
0.93	4.71	-	0.47	34.88	61.74	0959
36.15	162.48	2.55	36.43	426.42	1174.38	0969
146.32	1157.17	84.07	325.21	1163.74	5102.74	0999
65.68	773.30	91.23	211.59	980.04	4234.10	1009
0.30	24.34	0.00	1.08	13.71	47.00	1029
182.80	594.06	135.65	404.12	3342.66	9221.28	1039
1.27	27.96	0.85	14.43	17.37	84.70	1049
9.65	65.40	10.95	36.85	170.74	543.23	1079
-	9.49	-	-	-	210.82	1089
443.10	2818.91	325.30	1030.19	6149.57	20679.99	1099
0.13	11.78	0.18	1.73	3.57	36.72	1199
-	10.77	-	0.02	0.08	55.90	1239
1349.32	12066.53	965.29	3501.63	12598.43	59945.85	1249

VÄHITTÄISKAAUPAN TILINPÄÄTÖSTILASTO 1998  
BOKSLUTSSTATISTIK ÖVER DETALJHANDEL 1988

TASE BALANS	621 YLEISVÄHIT- TÄISKAUPPA	622 ELINTARVIK- KEIDEN VÄ- HITT.KAUPPA LIVSMEDELS- DETALJHAN- DEL	624 TEKST,VAATT JA JALKI- NEIDEN VK. TEXTIL-,BE- KLÄDN- OCH SKODETALJH.	625 RAUTA-, KO NE- JA MAA- TALTARV.VK. DH. M.JÄRN- V, MASK. OCH LANTBRUKSR.
VASTATTAVAA PASSIVA				
1000 000 MK				
LYHYTAIKAINEN VIERAS PÄÄOMA: KORTFRISTIGT FRÄMMANDE KAPITAL:				
1259 GSTOVELAT LEVERANTÖRSKULDER	2565.21	1791.48	1137.13	1765.62
1269 ENNAKKOMAKSUT FÖRSKOTTSBETALNINGAR	46.32	25.42	11.11	38.38
1299 SIIRTOVELAT RESULTATREGLERINGAR	568.05	698.61	293.46	296.05
1309 RAHOITUSVEKSELIT FINANSIERINGSVÄXLAR	30.12	81.81	71.63	48.01
1339 MUUT LYHYTAIKAISET VELAT ÖVRIGA KORTFRISTIGA SKULDER	1336.84	642.12	357.28	438.40
1349 LYHYTAIKAINEN VIERAS PÄÄOMA YHTEENSÄ KORTFRISTIGT FRÄMMANDE KAPITAL SAMMANLAGT	4546.53	3239.44	1870.61	2587.25
PITKÄAIKAINEN VIERAS PÄÄOMA: LÅNGFRISTIGT FRÄMMANDE KAPITAL:				
1359 ELÄKELAINAT PENSIONSLÅN	773.91	606.29	194.54	144.11
1369 LAINAT RAHOITUSLAITOKSILTA LÅN AV PENNINGSRÄTTNINGAR	1872.52	1336.67	849.72	1066.30
1379 JCUKKOVELKAKIRJALAINAT MASSKULDEBREVSLÅN	102.86	-	2.20	-
1389 TICIMITUSLUOTOT LEVERANSKREDITER	-	-	-	-
1429 MUUT PITKÄAIKAISET VELAT ÖVRIGA LÅNGFRISTIGA SKULDER	488.24	128.96	112.93	102.68
1439 PITKÄAIKAINEN VIERAS PÄÄOMA YHTEENSÄ LÅNGFRISTIGT FRÄMMANDE KAPITAL SAMMANLAGT	3237.53	2071.93	1159.38	1313.09
1449 VIERAS PÄÄOMA YHTEENSÄ FRÄMMANDE KAPITAL SAMMANLAGT	7784.06	5311.36	3029.98	3900.35
1459 ARVOSTUSERÄT VÄRDERINGSPOSTER	6.10	-	-	5.93
VARAUKSET: RESERVERINGAR:				
1469 LUOTTOTAPPIO- JA TAKUUVARAUS KREDITFÖRLUST- OCH GARANTIERESERVERING	34.17	36.61	6.96	20.25
1519 VARASTOVARAUS LAGERRESERV	722.64	453.72	573.33	596.44
1529 MUUT VARAUKSET ÖVRIGA RESERVERINGAR	1182.37	577.95	407.01	408.99
1549 VARAUKSET YHTEENSÄ RESERVERINGAR SAMMANLAGT	1939.18	1068.28	987.30	1025.67
OMA PÄÄOMA: EGET KAPITAL:				
1559 OSAKE-, OSUUS- JA MUU NIITÄ VASTAAVA PÄÄOMA AKTIE-, ANDELS- OCH ANNAT MOTSVARANDE KAPITAL	351.69	186.37	331.27	145.83
1579 VARARAHASTO RESERVFOND	506.40	25.71	20.17	22.50
1589 ARVONKOROTUSRAHASTO VÄRDEFÖRHÖJNINGSFOND	219.01	10.54	35.04	88.24
1619 MUU OMA PÄÄOMA / PÄÄOMANVAJAUS ÖVRIGT EGET KAPITAL / KAPITALUNDERSKOTT	518.86	-97.81	170.85	84.54
1629 TILIKAUDEN VOITTO (TAPPIO) / YLIJÄÄMÄ (ALIJÄÄMÄ) RÄKENSKAPSPERIODENS VINST(FÖRLUST)/ÖVER-(UNDERSKOTT)	924.10	417.28	261.08	190.82
1639 OMA PÄÄOMA YHTEENSÄ EGET KAPITAL SAMMANLAGT	2520.06	542.08	818.40	531.92
1649 VASTATTAVAA YHTEENSÄ PASSIVA SAMMANLAGT	12243.39	6921.73	4835.68	5463.86

026 SISUSTUS- TARVIKKEI- DEN VÄH.K. DETALJHÄN- DEL MED IN- REDNINGAR	627 AUTOJEN VK. JA HUOLTO DETALJH.MED BILAR, BIL- SERVICE	628 APTEEKKI-JA KEMIKAALI- TAV. VK. APOTEKS-OCH KEMIKALIE- VARUDETALJH	629 MUU VÄHIT- TÄISKAUPPA ANNAN DE- TALJHANDEL	620 ERITTELEMÄ- TÖN VÄHIT- TÄISKAUPPA OSPECIFICE- RAD DETALJ- HANDEL	62 YHTEENSÄ SAMMANLAGT	
276.40	3825.07	158.75	931.57	1018.53	13469.75	1259
13.14	137.91	1.28	34.93	35.47	343.95	1269
91.41	766.87	327.84	285.90	784.63	4113.62	1299
15.92	88.66	2.23	125.40	-	463.78	1309
92.15	833.40	93.39	298.09	1959.90	6051.56	1339
489.02	5651.90	583.49	1675.89	3798.53	24442.66	1349
31.26	479.72	7.15	96.80	1279.85	3613.63	1359
416.13	3090.42	303.97	658.29	1732.66	11326.69	1369
6.98	4.00	-	-	94.09	210.13	1379
-	-	-	-	-	-	1389
65.14	260.90	16.65	133.13	1246.39	2555.02	1429
519.52	3835.04	327.77	888.22	4352.99	17705.46	1439
1008.54	9486.95	911.26	2564.11	8151.52	42148.12	1449
-	14.92	0.33	-	-	21.28	1459
3.84	37.12	6.50	14.36	44.49	204.29	1469
123.66	1421.87	83.98	333.84	460.88	4770.36	1519
84.53	578.17	162.55	174.57	665.36	4241.49	1529
212.03	2037.17	253.03	522.77	1170.72	9216.13	1549
12.42	222.00	7.06	129.78	409.72	1796.14	1559
1.34	45.86	0.34	12.41	249.28	884.00	1579
0.36	73.33	-	47.16	430.91	904.59	1589
35.39	-165.79	-294.61	24.40	1524.46	1800.28	1619
79.24	352.10	87.88	201.00	661.83	3175.32	1629
128.75	527.51	-199.33	414.75	3276.19	8560.33	1639
1349.33	12066.53	965.29	3501.63	12598.43	59945.87	1649

VÄHITTÄISKAUPAN TILINPÄÄTÖSTILASTO 1938  
 BOKSLUTSSTATISTIK ÖVER DETALJHANDEL 1938

VAIHTO-UMAISUUDEN ERITTELY  
 SPECIFICERING AV OMSÄTTNINGEN I L.L.G.  
 1000 000 MK

621 YLEISVÄHITTÄISKAUPPA  
 ALLMÄN DETALJHANDEL  
 622 ELINTARVIKKEIDEN VÄHITTÄISKAUPPA  
 LIVSMEDELSDETALJHANDEL  
 624 TEKSTVAATTI- JA JALKIHITTIKKAUPPA  
 NEIDEN VK. TEXTIL- KLÄDN- OCH SKODETALJH.  
 625 RAUTA-, KOVA- JA MAA- TALTARV. VK. DH. M. JÄRNV. MASK. OCH LANTBRUKSR.

HANKINTAMENO:  
 ANSKAFFNINGSGIFTER:

AINEET JA TARVIKKEET:  
 MATERIAL OCH FÖRÖDENHETER:

1651 TILIKAUDEN ALUSSA I RÄKENSKAPSPERIODENS BÖRJAN 0.71 0.13 5.65 -

1655 TILIKAUDEN LOPUSSA I RÄKENSKAPSPERIODENS SLUT 0.63 0.28 6.44 -

PÖLTTÖ- JA VOITELUAINEET:  
 BRÄNSLEN OCH SMÖRJMEDEL:

1661 TILIKAUDEN ALUSSA I RÄKENSKAPSPERIODENS BÖRJAN - 0.01 - -

1665 TILIKAUDEN LOPUSSA I RÄKENSKAPSPERIODENS SLUT - 0.00 - -

KAUPPATAVARAT:  
 HANDELSVAROR:

1671 TILIKAUDEN ALUSSA I RÄKENSKAPSPERIODENS BÖRJAN 2496.05 1895.77 2322.38 2168.95

1675 TILIKAUDEN LOPUSSA I RÄKENSKAPSPERIODENS SLUT 2641.00 1892.32 2510.23 2379.88

KESKENERÄISET TYÖT:  
 HALVFABRIKAT:

1681 TILIKAUDEN ALUSSA I RÄKENSKAPSPERIODENS BÖRJAN - - 1.67 1.14

1685 TILIKAUDEN LOPUSSA I RÄKENSKAPSPERIODENS SLUT - - - 1.14

VALMISTEET:  
 HELFABRIKAT:

1691 TILIKAUDEN ALUSSA I RÄKENSKAPSPERIODENS BÖRJAN - 0.05 - -

1695 TILIKAUDEN LOPUSSA I RÄKENSKAPSPERIODENS SLUT - 0.02 - -

MUU VAIHTO-UMAISUUS:  
 ÖVRIGA OMSÄTTNINGSTILLGÅNGAR:

1706 TILIKAUDEN ALUSSA I RÄKENSKAPSPERIODENS BÖRJAN - - 4.94 -

1707 TILIKAUDEN LOPUSSA I RÄKENSKAPSPERIODENS SLUT - 0.12 11.03 -

HANKINTAMENO YHTEENSÄ:  
 ANSKAFFNINGSGIFTER SAMMANLAGT:

1741 TILIKAUDEN ALUSSA I RÄKENSKAPSPERIODENS BÖRJAN 2496.76 1895.96 2334.63 2170.09

1745 TILIKAUDEN LOPUSSA I RÄKENSKAPSPERIODENS SLUT 2641.63 1892.75 2527.70 2381.02

SIITÄ VARASTOVARAUS:  
 DÄRAV LAGEKRESERV:

1742 TILIKAUDEN ALUSSA I RÄKENSKAPSPERIODENS BÖRJAN 760.07 433.10 564.82 586.12

1746 TILIKAUDEN LOPUSSA I RÄKENSKAPSPERIODENS SLUT 722.64 453.72 573.33 596.44

626 SISUSTUS- TARVIKKEI- DEN VÄH.K. DETALJHÄN- DEL MED IN- RÄDNINGAR	627 AUTGJEN VÄ- JA HUOLTO DETALJHÄN- DEL MED SERVICE	628 APTEEKKI-JA KEMIKAALI- TAV. VÄH.K. APOTEKS-OCH KEMIKALIE- VARUDETALJH	629 MUU VÄHIT- TÄISKAUPPA ANNAN DE- TALJHÄNDEL	620 EKITTELFÄ- TÖN VÄHIT- TÄISKAUPPA OSPECIFIC- RAD DETALJ- HÄNDEL	62 YHTEENSÄ SAMMANLAGT	
4.01	2.24	0.53	0.67	74.98	88.91	1651
3.39	4.08	-	0.61	97.83	113.26	1655
-	44.89	-	-	-	44.90	1661
-	45.94	-	-	-	45.94	1665
447.96	4679.02	295.58	1208.35	1606.41	17120.47	1671
524.58	5378.11	294.41	1302.55	1777.32	18700.41	1675
-	9.68	-	-	-	12.48	1681
-	10.49	-	-	-	11.62	1685
-	0.03	-	-	43.43	43.51	1691
-	0.03	-	-	58.11	58.15	1695
-	103.39	0.23	-	42.56	151.13	1706
-	124.54	0.17	0.00	33.05	168.92	1707
451.97	4839.25	296.34	1209.03	1767.38	17461.39	1741
527.96	5563.19	294.58	1303.16	1966.31	19098.30	1745
101.11	1327.70	81.30	347.53	258.12	4459.85	1742
123.66	1421.87	83.98	333.84	460.88	4770.36	1746

VÄHITTÄISKAAPAN TILINPÄÄTÖSTILASTO 1988  
BOKSLUTSSTATISTIK ÖVER DETALJHANDEL 1988

KÄYTTÖMAISUUDEN <sup>1)</sup> LISÄYKSET JA VÄHENNYKSET ÖKNINGAR OCH MINSKNINGAR AV ANLÄGGNINGSTILLGÅNGAR	621 VLEISVÄHITTÄISKAUPPA ALLMÄN DETALJHANDEL	622 ELINTARVIKKEIDEN VÄHITT.KAUPPA LIVSMEDELSDETALJHANDEL	624 TEKST,VAATT JA JALKINEIDEN VK. TEXTIL-,BEKLÄDN- OCH SKÖDETALJH.	625 RAUTA-, KO. NE- JA MAATALTARV.VK. DH. M.JÄRNV, MASK. OCH LANTBRUKSR.
1000 000 MK				
KESKENERÄISET OMAT TYÖT: HALVFÄRDIGA EGNA ARBETEN:				
0952 LISÄYKSET ÖKNINGAR	20.78	-	-	1.01
0953 VÄHENNYKSET MINSKNINGAR	-4.79	-1.30	-	-0.34
TONTIT, MAA- JA VESIALUEET: TOMTER, JORD- OCH VATTENDOMRÅDEN:				
0962 LISÄYKSET ÖKNINGAR	41.36	5.89	2.15	19.90
0963 VÄHENNYKSET MINSKNINGAR	-37.74	-20.60	-7.17	-14.64
RAKENNUKSET JA RAKENNELMAT: BYGGNADER OCH KONSTRUKTIONER:				
0992 LISÄYKSET ÖKNINGAR	274.19	91.10	12.32	136.56
0993 VÄHENNYKSET MINSKNINGAR	-437.31	-86.59	-26.85	-36.54
KONÉET, KALUSTO JA KULJETUSVÄLINEET: MASKINER, INVENTARIER OCH TRANSPORTMEDEL:				
1002 LISÄYKSET ÖKNINGAR	399.05	513.12	125.25	168.29
1003 VÄHENNYKSET MINSKNINGAR	-24.18	-161.46	-36.38	-29.68
MUUT AINEELLISET HYÖDYKKEET: ÖVRIGA MATERIELLA TILLGÅNGAR:				
1022 LISÄYKSET ÖKNINGAR	1.36	0.05	0.02	0.64
1023 VÄHENNYKSET MINSKNINGAR	-0.32	-	-	-
OSAKKEET JA OSUDET: AKTIER OCH ANDELAR:				
1032 LISÄYKSET ÖKNINGAR	1582.72	329.65	385.14	212.28
1033 VÄHENNYKSET MINSKNINGAR	-170.01	-233.64	-92.36	-18.47
AINEETTOMAT OIKEUDET: IMMATERIELLA RÄTTIGHETER:				
1042 LISÄYKSET ÖKNINGAR	1.63	2.97	0.39	0.72
1043 VÄHENNYKSET MINSKNINGAR	-0.62	-	-0.00	-
MUUT PITKÄVAIKUTTEISET MENOT: ÖVRIGA UTGIFTER MED LÅNG VERKNINGSTID:				
1072 LISÄYKSET ÖKNINGAR	31.28	41.08	6.97	6.86
1073 VÄHENNYKSET MINSKNINGAR	-2.03	-7.80	-28.98	-0.14
ENNAKKOMAKSUT: FÖRSKOTTSBETALNINGAR:				
1082 LISÄYKSET ÖKNINGAR	127.26	-	0.40	-
1083 VÄHENNYKSET MINSKNINGAR	-0.22	-2.08	-	-
KÄYTTÖMAISUUS YHTEENSÄ: ANLÄGGNINGSTILLGÅNGAR SAMMANLAGT:				
1092 LISÄYKSET ÖKNINGAR	2479.61	983.87	532.64	546.25
1093 VÄHENNYKSET MINSKNINGAR	-677.21	-513.48	-191.74	-99.81

1) SEKÄ MUIDEN PITKÄVAIKUTTEISTEN MENOJEN SAMT ÖVRIGA UTGIFTER MED LÅNG VERKNINGSTID

626 SISUSTUS- TARVIKKEI- DEN VÄHK. DETALJHAN- DEL MED IN- REDNINGAR	627 AUTOJEN VK. JA HUGLTO DETALJH.MED BILAR, BIL- SERVICE	628 APTEEKKI-JA KEMIKAALI- TAV. VK. APOTEKS-DCH. KEMIKALIE- VARUDETALJH	629 MUU VÄHIT- TÄISKAUPPA ANNAN DE- TALJHANDEL	620 ERITTELEMÄ- TÖN VÄHIT- TÄISKAUPPA OSPECIFICE- RAD DETALJ- HANDEL	62 YHTEENSÄ SAMMANLAGT	
0.76	4.67	-	0.47	7.35	35.04	0952
-	-	-	-0.17	-28.72	-35.33	0953
6.77	28.95	0.04	2.35	81.14	188.56	0962
-2.49	-19.75	-0.53	-1.32	-465.50	-569.75	0963
22.14	439.54	5.02	49.52	240.73	1271.11	0992
-74.93	-401.62	-5.37	-30.07	-610.49	-1709.76	0993
49.84	723.98	47.91	99.43	157.58	2284.45	1002
-19.35	-334.65	-15.70	-25.82	-28.53	-675.75	1003
0.13	8.73	-	0.02	4.89	15.82	1022
-0.13	-4.47	-	-0.03	-1.16	-6.11	1023
90.50	155.86	5.68	123.20	1921.25	4806.28	1032
-16.01	-44.80	-0.71	-29.17	-708.87	-1314.05	1033
0.10	3.80	-	0.03	3.81	13.44	1042
-0.07	-	-	-	-1.49	-2.19	1043
1.11	44.56	1.12	8.54	82.65	224.16	1072
-0.90	-1.19	-	-1.90	-2.56	-45.50	1073
-	8.38	-	-	-	136.04	1082
-	-0.66	-	-	-	-2.97	1083
171.35	1418.45	59.76	283.56	2499.40	8974.88	1092
-113.89	-807.14	-22.31	-88.48	-1847.33	-4361.39	1093

KÄYTTÖMAISJUUDEN JA MUIDEN PITKÄVAIKUTTEISTEN MENOJEN ERITTELY 1988  
SPECIFICERING AV ANLÄGGN. TILLG. OCH ÖVR. UTGIFTER MED LÅNG VERKN. TID

	TOL	62	095 KESKENERÄI- SET OMAT TYÖT HALVFÄRDIGA EGNA ARBETEN	096 TONTIT, MAA- JA VESIALUEET TOMTER, JORD OCH VATTEN- OMRÅDEN
VÄHITTÄISKAUPPA				
DETAJLHANDEL	NI			
1000 000 MK				
1 KIRJANPITOARVO TILIKAUDEN ALUSSA BOKFÖRINGSVÄRDE VID RÄKENSKAPSPERIODENS BÖRJAN			62.02	962.99
2 LISÄYKSET (HANKINTAMENO) ÖKNINGAR (ANSKAFFNINGSGIFTER)			35.04	188.56
3 VÄHENNYKSET (LUOVUTUSHINTA) MINSKNINGAR (ÖVERLÄTELSEPRIS)			-35.33	-569.75
4 POISTOT AVSKRIVNINGAR			-	-0.39
5 ARVENKOROTUKSET (PERUUTUKSET MIINUS-MERKKISINÄ) VÄRDEFÖRHÖJNINGAR (ANNULLERING MED MINUSFÖRTECKEN)			-	122.95
8 KORJAUSERÄT KORRIGERINGSPOSTER			-	470.01
9 KIRJANPITOARVO TILIKAUDEN LOPUSSA BOKFÖRINGSVÄRDE VID RÄKENSKAPSPERIODENS SLUT			61.74	1174.38

	TOL	61, 62 JA 600	095 KESKENERÄI- SET OMAT TYÖT HALVFÄRDIGA EGNA ARBETEN	096 TONTIT, MAA- JA VESIALUEET TOMTER, JORD OCH VATTEN- OMRÅDEN
KAUPPA				
HANDEL	NI			
1000 000 MK				
1 KIRJANPITOARVO TILIKAUDEN ALUSSA BOKFÖRINGSVÄRDE VID RÄKENSKAPSPERIODENS BÖRJAN			200.51	2502.44
2 LISÄYKSET (HANKINTAMENO) ÖKNINGAR (ANSKAFFNINGSGIFTER)			318.07	409.33
3 VÄHENNYKSET (LUOVUTUSHINTA) MINSKNINGAR (ÖVERLÄTELSEPRIS)			-155.44	-1546.78
4 POISTOT AVSKRIVNINGAR			-4.79	-0.73
5 ARVENKOROTUKSET (PERUUTUKSET MIINUS-MERKKISINÄ) VÄRDEFÖRHÖJNINGAR (ANNULLERING MED MINUSFÖRTECKEN)			-	164.94
8 KORJAUSERÄT KORRIGERINGSPOSTER			-50.31	1286.67
9 KIRJANPITOARVO TILIKAUDEN LOPUSSA BOKFÖRINGSVÄRDE VID RÄKENSKAPSPERIODENS SLUT			308.05	2815.88

099	100	102	103	104	107	108	109	
RAKENNUKSET JA RAKEN- NELMAT BYGGNADER OCH KONST- RUKTIONER	KONEET, KA- LUSTO JA KULJ.VÄLIN. MASKINER, INVENTARIER O.TRANSP.M.	MUUT AINEELLISET HYÖDYKKEET ÖVRIGA MATERIELLA TILLGÅNGAR	OSAKKEET JA OSUUDET AKTIER OCH ANDELAR	AINEETTOMAT OIKEUDET IMMATERIEL- LA RÄTTIGHETER	MUUT PITKÄ- VAIKUTTEI- SET MENOT ÖVR. UTGIF- TER M. LÅNG VERKN.TID	ENNAKKOMAK- SUT FÖRSKOTTS- BETÄLNINGAR	YHTEENSÄ SAMMANLAGT	
4948.26	3897.49	45.71	5132.54	86.42	479.87	77.75	15682.06	1
1271.11	2284.45	15.82	4306.28	13.44	224.16	136.04	8974.88	2
-1709.76	-675.75	-6.11	-1314.05	-2.19	-45.50	-2.97	-4361.39	3
-427.57	-1256.02	-8.43	-60.11	-12.97	-115.03	-	-1380.57	4
-82.48	-	-	44.38	-	-	-	84.85	5
1103.19	-6.07	0.01	612.24	0.00	0.78	-	2180.15	8
5102.74	4234.10	47.00	9221.28	84.70	543.23	210.82	20679.99	9

099	100	102	103	104	107	108	109	
RAKENNUKSET JA RAKEN- NELMAT BYGGNADER OCH KONST- RUKTIONER	KONEET, KA- LUSTO JA KULJ.VÄLIN. MASKINER, INVENTARIER O.TRANSP.M.	MUUT AINEELLISET HYÖDYKKEET ÖVRIGA MATERIELLA TILLGÅNGAR	OSAKKEET JA OSUUDET AKTIER OCH ANDELAR	AINEETTOMAT OIKEUDET IMMATERIEL- LA RÄTTIGHETER	MUUT PITKÄ- VAIKUTTEI- SET MENOT ÖVR. UTGIF- TER M. LÅNG VERKN.TID	ENNAKKOMAK- SUT FÖRSKOTTS- BETÄLNINGAR	YHTEENSÄ SAMMANLAGT	
12143.19	9275.83	137.93	11036.86	195.21	1277.39	347.63	37117.00	1
2727.48	6311.59	32.44	8734.33	104.24	542.81	551.66	19731.95	2
-5748.38	-2233.09	-13.47	-4872.08	-11.73	-101.43	-455.88	-15138.28	3
-990.34	-3390.67	-27.76	-97.90	-48.69	-305.31	-	-4866.19	4
-289.91	-	-	-118.34	-	-	-	-243.31	5
3978.05	-49.72	-0.38	3294.18	0.05	0.58	50.24	8509.36	8
11820.09	9913.95	128.75	17977.05	239.07	1414.04	493.64	45110.52	9

K A U P A N T I L I N P Ä Ä T Ö S T I L A S T O 1988  
B O K S L U T S S T A T I S T I K Ö V E R H A N D E L 1988

T U L O S L A S K E L M A  
R E S U L T A T R Ä K N I N G

100J 000 MK

YRITYKSET, JOIEN HENKI-  
LÖKUNTA > 100 TAI = 100  
FÖRETAG, VILKAS PERSO-  
NAL > 100 ELLER = 100

61 TUUKKUK. JA  
AGENT.TOIM.  
YHTEENSÄ  
PARTIH. OCH  
AGENT.VERKS  
SAMMANLAGT

62 VÄHITTÄIS-  
KAUPPA  
YHTEENSÄ  
DETALJHAN-  
DEL  
SAMMANLAGT

600 ERITTELEM.  
TUUKKU- JA  
VÄH.KAUPPA  
OSPEC. PAR-  
TI- OCH DE-  
TALJHANDEL

6 1)  
KAUPPA  
YHTFFENSÄ  
HANDEL  
SAMMANLAGT

0100	MYYNTITUOTOT FÖRSÄLJNINGSIKTÄKTER	162998.51	51323.69	23511.76	237833.96
0101	TUKIPALKKIOT SUBVENTIONER	1154.01	1.59	-	1155.60
	MYNNIN OIKAISUERÄT: FÖRSÄLJNINGENS KORREKTIVPOSTER:				
0103	MYNTISAAMISTEN LUOTTO- JA KURSSITAPPIOT FÖRSÄLJNINGSFÖRDRINGARS KREDIT- OCH KURSFÖRLUSTER	125.42	34.35	9.96	169.74
0104	VÄLILLISET VERGT INDIREKTA SKATTER	22310.06	7815.85	7879.41	38005.32
0113	MUUT OIKAISUERÄT ÖVRIGA KORREKTIVPOSTER	30002.85	426.01	337.53	30766.38
0114	MYNNIN OIKAISUERÄT YHTEENSÄ FÖRSÄLJNINGENS KORREKTIVPOSTER SAMMANLAGT	-52438.32	-8276.22	-8226.91	-68941.44
0115	L I I K E V A I H T O 2) O M S Ä T T N I N G	111714.20	43049.07	15284.85	170048.12
	AINEET JA TARVIKKEET/TAVARAT (ILMAN LVV): MATERIAL OCH FÖRNÖDENHETER/VAROR (UTAN OMS):				
0116	AINEET JA TARVIKKEET MATERIAL OCH FÖRNÖDENHETER	1100.32	97.72	647.13	1845.18
0117	PCLTTO- JA VOITELUINEET BRÄNSLEN OCH SMÖRJEDEL	16.71	9.24	10.69	36.64
0118	KAUPPATAVARAT HANDELSVAROR	91682.00	31115.39	9932.58	132729.97
0119	TCNTIT, MAA- JA VESIALUEET TCMTER, JORD- OCH VATTENOMRÅDEN	-	-	-	-
0120	OSAKKEET JA OSUUDET AKTIER OCH ANDELAR	262.23	16.88	-	279.11
0124	MUUT ÖVRIGA	7.28	19.54	-	26.82
0129	AINEET JA TARVIKKEET/TAVARAT YHTEENSÄ (ILMAN LVV) MATERIAL OCH FÖRNÖDENHETER/VAROR SAMMANLAGT (UTAN OMS)	-93068.54	-31258.78	-10590.40	-134917.72
0139	PALKAT (MYÖS AKTIVOIDUT) LÖNER (INKL. AKTIVERADE)	-5693.34	-4417.12	-1257.54	-11368.00
	LAKISÄATEISET, PAKOLLISET SOSIAALITURVAKULUT: LAGSTADGADE, OBLIGATORISKA SOCIALSKYDDSKOSTNADER:				
0140	TYÖNANTAJAN SOTU-MAKSU ARBETSGIVARES SOCIALSKYDDSAVGIFT	335.96	239.49	73.46	648.91
0141	TEL- JA LEL-VAKUUTUSMAKSUT APL- OCH KAPL-FÖRSÄKRINGSPREMIER	817.97	657.20	171.61	1646.79
0144	LAKIS. TAPATURMA- JA TYÖTTÖM.VAK.MAKSUT SEKÄ ERORAAH LAGST. OLYCKSF.- & ARB.LÖSH.FÖRS.PREMIER & AVG.BIDR.	117.20	92.89	24.62	234.71
0149	LAKISÄATEISET, PAKOLLISET SOSIAALITURVAKULUT YHTEENSÄ LAGSTADGADE, OBLIGATORISKA SOCIALSKYDDSKOSTN. SAMMANL.	-1271.13	-989.58	-269.69	-2530.40
	MUUT SOSIAALITURVAKULUT: ÖVRIGA SOCIALSKYDDSKOSTNADER:				
0150	ELÄKKEET PENSIONER	32.92	11.66	1.52	46.10
0151	SIIRROT ELÄKESÄÄTIÖILLE ÖVERFÖRINGAR TILL PENSIONSSTIFTELSE	63.42	53.75	110.08	227.25
0153	HENKILÖVAK.MAKSUT JA KANNATUSMAKSUT AVUSTUSKASSOILLE PERSONF.PREMIER OCH U-STÖDSAVG. TILL U-STÖDSKASSOR	79.59	75.82	3.52	158.93
0154	MUUT SOSIAALITURVAKULUT YHTEENSÄ ÖVRIGA SOCIALSKYDDSKOSTNADER SAMMANLAGT	-175.92	-141.23	-115.12	-432.27
0155	VESI, SÄHKÖ, LÄMPÖ, HÖYRY JA KAUPUNKIKAASU VATTEN, ELEKTRICITET, VÄRME, ÅNGA OCH STADSGAS	-188.40	-240.18	-40.12	-468.70

1) PL. TOIMIALA 63  
EXKL. NÄRINGSGREN 63

2) ML. AGENTUURIPALKKIOT JA PROVISIOT  
INKL. AGENTURARVODEN OCH PROVISIONER

K A U P A N T I L I N P Ä Ä T Ö S T I L A S T O 1988  
B O K S L U T S S T A T I S T I K Ö V E R H A N D E L 1988

T U L O S L A S K E L M A (JATKUU)  
R E S U L T A T R Ä K N I N G (FORTSÄTTER)

1000 000 MK

YRITYKSET, JOIDEN HENKI-  
LÖKUNTA > 100 TAI = 100  
FÖRETAG, VILKAS PERSO-  
NAL > 100 ELLER = 100

61 TUKKUK. JA VÄHITTÄIS- 600 ERITTELEM. 6 1)  
AGENT.TOIM. KAUPPA TUKKU- JA KAUPPA  
YHTEENSÄ YHTEENSÄ VÄH.KAUPPA YHTEENSÄ  
PARTI. OCH DETALJHAN- OSPEC. PAR-  
AGENT.VERKS DEL TI- OCH DE- HANDEL  
SAMMANLAGT SAMMANLAGT TALJHANDFL SAMMANLAGT

VUOKRAKULUT:  
HYRESKOSTNADER:

0156	MAAPOHJASTA FÖR TOMTMARK	44.41	57.96	0.48	102.84
0157	ASUINRAKENNUKSISTA JA -HUONEISTOISTA FÖR BOSTADSBYGGNADER OCH -LÄGENHETER	52.68	48.99	13.27	114.93
0158	MUISTA RAKENNUKSISTA JA HUONEISTOISTA FÖR ÖVRIGA BYGGNADER OCH LÄGENHETER	994.59	998.40	130.21	2123.19
0163	MUUT VUOKRAT (MYÖS LEASING) ÖVRIGA HYROR (INKL. LEASING)	245.18	86.82	35.14	367.14
0164	VUOKRAKULUT YHTEENSÄ HYRESKOSTNADER SAMMANLAGT	-1336.85	-1192.16	-179.09	-2708.10
0165	JULKISET MAKSUT OFFENTLIGA AVGIFTER	-10.24	-8.75	-4.41	-23.40
0167	TIETOLIIKENNEKULUT KOSTNADER FÖR POST- OCH TELEKOMMUNIKATIONER	-362.39	-127.41	-39.47	-529.27
0168	VAKUUTUSMAKSUT (EI HENKILÖVAKUUTUSMAKSUJA) FÖRSÄKRINGSPREMIER (EJ PERSONFÖRSÄKRINGSPREMIER)	-72.51	-48.20	-16.58	-137.29
0169	MUUT LIIKEKULUT ÖVRIGA RÖRELSEKOSTNADER	-4546.82	-2148.46	-929.90	-7625.18
0170	TUKIPALKKIOT SUBVENTIONER	24.29	1.84	-	26.13
0171	OMAAN KÄYTTÖÖN VALMISTETTU KÄYTTÖMAISUUS FÖR EGET BRUK TILLVERKADE ANLÄGGNINGSTILLGÅNGAR	23.54	-	3.56	27.10
0174	VAIHTO-OMAISUUDEN HANKINTAMENON MUUTOS FÖRÄNDRING AV OMSÄTTNINGSTILLGÅNGARNAS ANSKAFFN.UTGIFT	-87.18	440.15	161.48	514.46
0177	K Ä Y T T Ö K A T E D R I F T S B I D R A G	4948.70	2919.21	2007.58	9875.49
0178	POISTOT AVSKRIVNINGAR	-1748.64	-878.10	-458.26	-3084.99
0179	L I I K E V O I T T O / - T A P P I O R Ö R E L S E V I N S T / - F Ö R L U S T	3200.07	2041.11	1549.32	6790.50
	MUUT TUOTOT: ÖVRIGA INTÄKTER:				
0184	KORKTUOTOT RÄNTEINTÄKTER	1403.78	460.49	180.39	2044.66
0185	OSINKOTUOTOT JA OSUUSKOROT DIVIDENDINTÄKTER OCH ANDELSRÄNTOR	190.94	300.54	7.50	498.98
	VUOKRATUOTOT: HYRESINTÄKTER:				
0186	MAAPOHJASTA AV TOMTMARK	2.98	0.40	-	3.38
0187	ASUINRAKENNUKSISTA JA -HUONEISTOISTA AV BOSTADSBYGGNADER OCH -LÄGENHETER	12.31	69.59	9.78	91.68
0188	MUISTA RAKENNUKSISTA JA HUONEISTOISTA AV ÖVRIGA BYGGNADER OCH LÄGENHETER	258.68	171.49	34.93	465.11
0193	MUUT VUOKRAT ÖVRIGA HYROR	23.04	3.86	0.78	27.68
0194	VUOKRATUOTOT YHTEENSÄ HYRESINTÄKTER SAMMANLAGT	297.01	245.35	45.49	587.85
0196	VOITTO KÄYTTÖMAISUUDEN MYNNISTÄ VINST PÅ FÖRSÄLJNING AV ANLÄGGNINGSTILLGÅNGAR	3851.25	934.89	326.04	5112.18
0197	KURSSIVOITOT KURSVINSTER	87.14	23.47	1.32	111.93
0208	MUUT TUOTOT (MYÖS FUUSIOVOITTO) ÖVRIGA INTÄKTER (INKL. FUSIONSVINST)	585.61	574.88	26.39	1186.88
0209	MUUT TUOTOT YHTEENSÄ ÖVRIGA INTÄKTER SAMMANLAGT	6415.73	2539.61	587.14	9542.48

1) PL. TOIMIALA 63  
EXKL. NÄRINGSRETN 63

2) LISÄYS +, VÄHENNYS -  
ÖKNING +, MINSKNING -

KAUPAN TILINPÄÄTÖSTILASTO 1988  
BOKSLUTSSTATISTIK ÖVER HANDEL 1988

TULOSLASKELMA (JATKUU)

RESULTATRÄKNING (FÖRTSÄTTER)  
YRITYKSET, JOIDEN HENKI-  
LÖKUNTA > 100 TAI = 100  
FÖRETAG, VILKAS PERSO-  
NAL > 100 ELLER = 100

1000 000 MK

61  
TUKKUK. JA  
AGENT.TOIM.  
YHTEENSÄ  
PARTIH. OCH  
AGENT.VERKS  
SAMMANLAGT

62  
VÄHITTÄIS-  
KAUPPA  
YHTEENSÄ  
OETALJHAN-  
SAMMANLAGT

600  
ERITTELEM.  
TUKKU- JA  
VÄH.KAUPPA  
OSPEC. PAR-  
TI- OCH DE-  
TALJHANDEL

1)  
6  
KAUPPA  
YHTEENSÄ  
HANDEL  
SAMMANLAGT

	61	62	600	1)
MUUT KULUT: ÖVRIGA KOSTNADER:				
0212 LUOTTOTAPPIOT KREDITFÖRLUSTER	58.89	1.30	-	60.18
0215 MUUT KULUT (MYÖS FUUSIOTAPPIO) ÖVRIGA KOSTNADER (INKL. FUSIONSFÖRLUST)	522.18	533.45	28.00	1083.63
0216 MUUT KULUT YHTEENSÄ ÖVRIGA KOSTNADER SAMMANLAGT	-581.06	-534.75	-28.00	-1143.81
0217 VOITTO/TAPPIO ENNEN VIER. P-O:N KULUJA, VAR. & VEROJA VINST/FÖRLUST FÖRE KOSTN. FÖR FR. KAP., RES. & SKATT.	9034.74	4045.97	2108.45	15189.16
VIERAAN PÄÄOMAN KULUT: KOSTNADER FÖR FRÄMMADE KAPITAL:				
0218 KOROKKULUT RÄNTEKOSTNADER	2161.40	1053.44	227.82	3442.65
0219 KURSSITAPPIOT KURSFÖRLUSTER	49.66	10.71	2.69	63.06
0220 MUUT VIERAAN PÄÄOMAN KULUT ÖVRIGA KOSTNADER FÖR FRÄMMADE KAPITAL	44.91	52.92	11.81	109.64
0222 VIERAAN PÄÄOMAN KULUT YHTEENSÄ KOSTNADER FÖR FRÄMMADE KAPITAL SAMMANLAGT	-2255.97	-1117.08	-242.31	-3615.36
0223 VOITTO / TAPPIO ENNEN VARAUKSIA JA VEROJA VINST / FÖRLUST FÖRE RESERVERINGAR OCH SKATTER 2)	6778.77	2928.89	1866.14	11573.81
VARAUSTEN MUUTOS: FÖRÄNDRING AV RESERVERINGAR:				
0225 LUOTTOTAPPIO- JA TAKUUVARAUKSEN MUUTOS KREDITFÖRLUST- OCH GARANTIERESERVERINGENS FÖRÄNDRING	25.95	4.94	0.52	31.41
0228 INVESTOINTIVARAUKSEN MUUTOS INVESTERINGSRESERVERINGENS FÖRÄNDRING	-1350.25	-915.08	-251.56	-2516.89
0229 TOIMINTAVARAUKSEN MUUTOS DRIFTSRESERVERINGENS FÖRÄNDRING	-288.16	-47.38	15.19	-320.34
0236 VARASTOVARAUKSEN MUUTOS LAGERRESEKVENENS FÖRÄNDRING	11.02	-192.80	-43.51	-225.29
0238 MUIDEN VARAUSTEN MUUTOS FÖRÄNDRING AV ÖVRIGA RESERVERINGAR	-163.95	-16.26	-7.55	-187.76
0239 VARAUSTEN MUUTOS YHTEENSÄ FÖRÄNDRING AV RESERVERINGAR SAMMANLAGT	-1765.39	-1166.57	-286.91	-3218.87
0246 VÄLITÖMÄT VEROT / VERONPALAUTUKSET DIREKTA SKATTER / SKATTEÅTERBÄRING	-542.59	-81.93	-26.70	-651.22
0249 TILIKAUDEN VOITTO / TAPPIO RÄKENSKAPSPERIODENS VINST / FÖRLUST	4470.80	1680.39	1552.54	7703.72

1) PL. TOIMIALA 63  
EXKL. NÄRINGSRESEN

2) LISÄYS -, VÄHENNYS +  
ÖKNING -, MINSKNING +

KAUPAN TILINPÄÄTÖSTILASTO 1988  
BOKSLUTSSTATISTIK ÖVER HANDEL 1988

TASE BALANS		61 TUUKKUK. JA AGENT.TGIM. YHTEENSÄ PARTIH. OCH AGENT.VERKS SAMMANLAGT	62 VÄHITTÄIS- KAUPPA YHTEENSÄ DETALJHAN- DEL SAMMANLAGT	600 ERITTELEM. TUUKKU- JA VÄH.KAUPPA OSPEC. PAR- TI- OCH DE- TALJHANDEL	1) 6 KAUPPA YHTEENSÄ HANDEL SAMMANLAGT
VASTAAVA AKTIIVA	YRITYKSET, JOIDEN HENKI- LÖKUNTA > 100 TAI = 100 FÖRETAG, VILKAS PERSO- NAL > 100 ELLER = 100				
1000 000 MK					
RAHCITUSOMAISSUUS: FINANSIERINGSTILLGÄNGAR:					
0499	RAHAT JA PANKKISAAMISET KASSA OCH BANKTILLGODHAVANDEN	5362.73	1670.64	516.12	7549.50
0539	MYNTISAAMISET FÖRSÄLJNINGSFÖRDRINGAR	20052.55	3936.80	1503.50	25492.95
LAINASAAMISET: LÄNEFÖRDRINGAR:					
0549	VELKAKIRJALAINAT SKULDEBREVSLÄN	200.01	854.21	64.77	1119.99
0559	RAHOITUSVEKSELIT FINANSIERINGSVÄXLAR	-	-	-	-
0569	TOIMITUSLUOTOT LEVERANSKREDITER	53.56	208.26	-	261.82
0589	MUUT LAINASAAMISET ÖVRIGA LÄNEFÖRDRINGAR	6349.04	2006.03	750.81	9105.88
0599	LAINASAAMISET YHTEENSÄ LÄNEFÖRDRINGAR SAMMANLAGT	6602.61	3068.51	815.58	10486.69
0609	ENNAKKOMAKSUT FÖRSKOTTSBETALNINGAR	160.35	283.67	21.08	465.10
0649	SIIRTOSAAMISET RESULTATREGLERINAR	1779.15	602.92	1245.08	2627.15
0749	MUUT RAHOITUSVARAT ÖVRIGA FINANSIERINGSTILLGÄNGAR	5377.35	1068.55	435.33	6881.23
0799	RAHOITUSOMAISSUUS YHTEENSÄ FINANSIERINGSTILLGÄNGAR SAMMANLAGT	39334.74	10631.09	4536.69	54502.52
0949	VAIHTO-OMAISSUUS (HANKINTAMENO) ÖMSÄTTNINGSTILLGÄNGAR (ANSKAFFNINGSGIFTER)	13027.00	5355.92	1893.68	20276.61
KÄYTTÖOMAISSUUS JA MUUT PITKÄVAIKUTTEISET MENOT: ANLÄGGN.TILLG. OCH ÖVR. UTGIFTER MED LÅNG VERKN.TID:					
0959	KESKENERÄISET OMAT TYÖT HALVFÄRDIGA EIGNA ARBETEN	117.10	56.73	33.03	206.86
0969	TIGNIT, MAA- JA VESIALUEET TOMTER, JORD- OCH VATTENOMRÅDEN	1202.86	735.52	136.24	2074.62
0979	ASUINRAKENNUKSET BOSTADSBYGGNADER	27.30	43.10	-	70.39
0989	MUUT TALONRAKENNUKSET ÖVRIGA HUSBYGGNADER	3955.72	2603.10	651.37	7210.18
0999	MAA- JA VESIRAKENNUKSET JORD- OCH VATTENANLÄGGNINGAR	74.54	6.67	-	81.21
1009	KONEET, KALUSTO JA KULJETUSVÄLINEET MASKINER, INVENTARIER OCH TRANSPORTMEDEL	3057.37	1997.07	913.86	5968.30
1029	MUUT AINEELLISET HYÖDYKKEET ÖVRIGA MATERIELLA TILLGÄNGAR	66.71	19.58	1.64	87.94
1039	OSAKKEET JA OSJUDET AKTIER OCH ANDELAR	5551.18	6134.05	766.84	12452.08
1049	AINEETOMAT OIKEUDET IMMATERIELLA RÄTTIGHETER	80.91	23.76	2.51	107.18
1079	MUUT PITKÄVAIKUTTEISET MENOT ÖVRIGA UTGIFTER MED LÅNG VERKNINGSTID	537.85	367.96	39.90	945.71
1089	ENNAKKOMAKSUT FÖRSKOTTSBETALNINGAR	264.52	210.42	18.30	493.24
1099	KÄYTTÖOMAISSUUS JA MUUT PITKÄVAIKUTTEISET MENOT YHT. ANL.TILLG. O. ÖVR. UTGIFTER M. LÅNG VERKN.TID SAMMANL.	14936.05	12197.95	2563.68	29697.68
MUUT PITKÄAIKAISET SIIJOITUKSET: ÖVRIGA LÅNGFRISTIGA PLACERINGAR:					
1109	ARVOPAPERIT VÄRDEPAPPER	-	2.54	-	2.54
1169	MUUT ÖVRIGA	0.97	5.90	0.00	6.87
1199	MUUT PITKÄAIKAISET SIIJOITUKSET YHTEENSÄ ÖVRIGA LÅNGFRISTIGA PLACERINGAR SAMMANLAGT	0.97	8.43	0.00	9.41
1239	ARVGSTUSERÄT VÄRDERINGSPOSTER	3.77	2.46	-	6.23
1249	VASTAAVA YHTEENSÄ AKTIVA SAMMANLAGT	67302.54	28195.85	8994.06	104492.45

1) PL. TOIMIALA 63  
EXKL. NÄRINGSGREN 63

KAUPAN TILINPÄÄTÖSTILASTO 1988  
BOKSLUTSSTATISTIK ÖVER HANDEL 1988

TASE  
BALANS

VASTATTAVAA  
PASSIVA

1300 000 MK

YRITYKSET, JOIDEN HENKI-  
LÖKUNTA > 100 TAI = 100  
FÖRETAG, VILKAS PERSO-  
NAL > 100 ELLER = 100

61 TIJUKUK. JA  
AGENT.TOIM.  
YHTEENSÄ  
PARTIH. OCH  
AGENT.VERKS  
SAMMANLAGT

62 VÄHITTÄIS-  
KAUPPA  
YHTEENSÄ  
DETALJHAN-  
DEL  
SAMMANLAGT

600 ERITTELEM.  
TUKKU- JA  
VÄH.KAUPPA  
OSPEC. PAR-  
TI- OCH DE-

1) KAUPPA  
YHTEENSÄ  
HANDEL  
SAMMANLAGT

LYHYTAIKAINEN VIERAS PÄÄOMA:  
KORTFRISTIGT FRÄMMANDE KAPITAL:

1259	OSTOVELAT LEVERANTÖRSKULDER	15502.04	4473.29	1147.58	21122.90
1269	ENNAKKOMAKSUT FÖRSKOTTSBETALNINGAR	1421.20	132.94	25.31	1579.45
1299	SIIRTOVELAT RESULTATREGLERINGAR	3399.32	1719.34	347.63	5466.28
1309	RAHOITUSVEKSELIT FINANSIERINGSVÄXLAR	5839.03	37.72	144.62	6021.36
1339	MUUT LYHYTAIKAISET VELAT ÖVRIGA KORTFRISTIGA SKULDER	7829.46	3574.06	1229.21	12632.72
1349	LYHYTAIKAINEN VIERAS PÄÄOMA YHTEENSÄ KORTFRISTIGT FRÄMMANDE KAPITAL SAMMANLAGT	33991.04	9937.34	2894.34	46822.72

PITKÄAIKAINEN VIERAS PÄÄOMA:  
LÅNGFRISTIGT FRÄMMANDE KAPITAL:

1359	ELÄKELAINAT PENSIONSÅN	3318.56	2416.06	1220.82	6955.44
1369	LAINAT RAHOITUSLAITOKSILTA LÅN AV PENNINGSRÄTTNINGAR	4199.41	3702.67	567.41	8469.49
1379	JGUKKOVELKAKIRJALAINAT MASSKULDEBREVSLÅN	973.31	199.14	4.00	1176.45
1389	TGIMITUSLUJOTOT LEVERANSKREDITER	105.90	-	-	105.90
1429	MUUT PITKÄAIKAISET VELAT ÖVRIGA LÅNGFRISTIGA SKULDER	1827.91	1727.31	71.89	3627.11
1439	PITKÄAIKAINEN VIERAS PÄÄOMA YHTEENSÄ LÅNGFRISTIGT FRÄMMANDE KAPITAL SAMMANLAGT	10425.09	8045.19	1864.12	20334.39
1449	VIERAS PÄÄOMA YHTEENSÄ FRÄMMANDE KAPITAL SAMMANLAGT	44416.12	17982.53	4758.46	67157.11
1459	ARVOSTUSERÄT VÄRDERINGSPOSTER	4.10	-	-	4.10

VARAUKSET:  
RESERVERINGAR:

1469	LUOTTOTAPPIO- JA TAKUUVARAUS KREDITFÖRLUST- OCH GARANTIRESERVERING	507.58	92.73	41.76	642.07
1499	INVESTOINTIVARAUS INVESTERINGSRESERVERING	2784.24	1537.65	658.02	4979.91
1509	TGIMINTAVARAUS DRIFTSRESERVERING	863.07	624.37	125.56	1613.00
1519	VARASTOVARAUS LAGERRESERV	4499.10	1340.00	548.67	6387.77
1539	MUUT VARAUKSET ÖVRIGA RESEKVERINGAR	179.76	27.99	7.55	215.30
1549	VARAUKSET YHTEENSÄ RESERVERINGAR SAMMANLAGT	8833.75	3622.73	1381.55	13838.03

OMA PÄÄOMA:  
EGET KAPITAL:

1559	OSAKE-, OSUUS- JA MUU NIITÄ VASTAAVA PÄÄOMA AKTIE-, ANDELS- OCH ANNAT MOTSVARANDE KAPITAL	4297.24	1238.62	411.61	5947.48
1569	OSAKEANTI (REKISTERÖIMÄTÖN OSAKEPÄÄOMA) AKTIEEMISSION (DREGISTRERAT AKTIEKAPITAL)	14.85	13.49	3.14	31.48
1579	VAKARAHASTO RESERVFOND	1117.18	794.44	245.98	2157.60
1589	ARVONKÖRDOTUSRAHASTO VÄRDEFÖRHÖJNINGSFOND	674.54	679.65	87.34	1441.53
1619	MUU OMA PÄÄOMA / PÄÄOMANVAJAUS ÖVRIGT EGET KAPITAL / KAPITALUNDERSKOTT	3473.95	2184.00	553.44	6211.39
1629	TILIKAUDEN VOITTO (TAPPIO) / YLIJÄÄMÄ (ALIJÄÄMÄ) RÄKENSKAPSPERIODENS VINST(FÖRLUST)/ÖVER-(UNDERSKOTT)	4470.80	1680.39	1552.54	7703.72
1639	OMA PÄÄOMA YHTEENSÄ EGET KAPITAL SAMMANLAGT	14048.57	6590.60	2854.05	23493.21
1649	VASTATTAVAA YHTEENSÄ PASSIVA SAMMANLAGT	67302.54	28195.85	8994.06	104492.45

KAUPAN TILINPÄÄTÖSTILASTO 1988  
BOKSLUTSSTATISTIK ÖVER HANDEL 1988

OSAKEPÄÄOMA  
AKTIEKAPITAL

1000 000 MK

YRITYKSET, JOIDEN HENKI-  
LÖKUNTA > 100 TAI = 100  
FÖRETAG, VILKAS PERSO-  
NAL > 100 ELLER = 100

61	62	600	1)
TUUKUK. JA	VÄHITTÄIS-	EPITTELEM.	6
AGENT.TOIM.	KAUPPA	TUKKU- JA	KAUPPA
YHTEENSÄ	YHTEENSÄ	VÄH.KAUPPA	YHTEENSÄ
PARTIH. OCH	DETALJHAN-	OSPEC. PAR-	
AGENT.VERKS	DEL	TI- OCH DE-	HANDEL
SAMMANLAGT	SAMMANLAGT	TALJHANDEL	SAMMANLAGT

3400	OSAKEPÄÄOMA TILIKAUDEN ALUSSA AKTIEKAPITAL VID RÄKENSKAPSPERIODENS BÖRJAN	2886.07	512.24	327.49	7725.80
	OSAKEPÄÄÖMAN KOROTTAMINEN: AKTIEKAPITALETS FÖRHÖJNING:				
3402	ILMAISOSAKEANTI GRATISEMISSION	189.16	17.65	42.40	249.21
3403	MAKSULLINEN OSAKEANTI EMISSION MOT BETALNING	762.55	333.41	39.43	1135.39
3404	OSAKEPÄÄÖMAN KOROTTAMINEN YHTEENSÄ AKTIEKAPITALETS FÖRHÖJNING SAMMANLAGT	951.70	351.07	81.83	1384.60
3405	OSAKEPÄÄÖMAN ALENTAMINEN AKTIEKAPITALETS NEDSKRIVNING	-5.81	-0.00	-	-5.82
3406	OSAKEPÄÄÖMA TILIKAUDEN LOPUSSA AKTIEKAPITAL VID RÄKENSKAPSPERIODENS SLUT	3831.95	863.30	409.32	5104.57

OSINGOT JA OSUUSKOROT  
DIVIDENDERNA OCH ANDELSRÄNTORNA

0483 TILIKAUTENA JAETTAVAKSI PÄÄTETYT/EHDOTETUT OSINGOT  
JA OSUUSKOROT:  
DIVIDENDERNA OCH ANDELSRÄNTORNA SOM BESLUTATS/FÖRESLAGITS ATT  
UTDELAS UNDER RÄKENSKAPSPERIODEN:

1631.92	193.05	73.24	1898.21
---------	--------	-------	---------

1) PL. TOIMIALA 63  
EXKL. NÄRINGSGREN 63

KAUPAN TILINPÄÄTÖSTILASTO 1988  
BOKSLUTSSTATISTIK ÖVER HANDEL 1988

VAIHTO-OMAISUUDEN ERITTELY  
SPECIFICERING AV OMSÄTTNINGEN.

1000 000 MK

YRITYKSET, JOIDEN HENKI-  
LÖKUNTA > 100 TAI = 100  
FÖRETAG, VILKAS PERSO-  
NAL > 100 ELLER = 100

61	62	600	1)
TUKKUK. JA	VÄHITTÄIS-	ERITTELEM.	6
AGENT.TOIM.	KAUPPA	TUKKU- JA	KAUPPA
YHTEENSÄ	YHTEENSÄ	VÄH.KAUPPA	YHTEENSÄ
PARTIH. OCH	DETALJHAN-	OSPEC. PAR-	
AGENT-VERKS	DEL	TI- OCH DE-	HANDEL
SAMMANLAGT	SAMMANLAGT	TALJHANDEL	SAMMANLAGT

HANKINTAMENO:  
ANSKAFFNINGSGIFTER:

AINEET JA TARVIKKEET:  
MATERIAL OCH FÖRÖDENHETER:

1651	TILIKAUDEN ALUSSA I RÄKENSKAPSPERIODENS BÖRJAN	384.70	76.26	94.87	555.83
------	---	--------	-------	-------	--------

1655	TILIKAUDEN LOPUSSA I RÄKENSKAPSPERIODENS SLUT	329.66	99.05	81.83	510.54
------	--	--------	-------	-------	--------

POLTTO- JA VOITELUAINEET:  
BRÄNSLEN OCH SMÖRJMEDEL:

1661	TILIKAUDEN ALUSSA I RÄKENSKAPSPERIODENS BÖRJAN	3.66	13.76	2.06	19.48
------	---	------	-------	------	-------

1665	TILIKAUDEN LOPUSSA I RÄKENSKAPSPERIODENS SLUT	2.73	14.06	1.18	17.97
------	--	------	-------	------	-------

KAUPPAVARAT:  
HANDELSVÄROR:

1671	TILIKAUDEN ALUSSA I RÄKENSKAPSPERIODENS BÖRJAN	11610.19	4739.32	1534.34	17883.84
------	---	----------	---------	---------	----------

1675	TILIKAUDEN LOPUSSA I RÄKENSKAPSPERIODENS SLUT	12060.46	5147.84	1708.58	18916.88
------	--	----------	---------	---------	----------

KESKENERÄISET TYÖT:  
HÄLVFABRIKAT:

1681	TILIKAUDEN ALUSSA I RÄKENSKAPSPERIODENS BÖRJAN	648.04	0.24	51.73	700.01
------	---	--------	------	-------	--------

1685	TILIKAUDEN LOPUSSA I RÄKENSKAPSPERIODENS SLUT	319.07	0.23	48.33	367.62
------	--	--------	------	-------	--------

VALMISTEET:  
HELFABRIKAT:

1691	TILIKAUDEN ALUSSA I RÄKENSKAPSPERIODENS BÖRJAN	256.37	43.48	49.21	349.07
------	---	--------	-------	-------	--------

1695	TILIKAUDEN LOPUSSA I RÄKENSKAPSPERIODENS SLUT	86.60	58.13	53.77	198.49
------	--	-------	-------	-------	--------

MUU VAIHTO-OMAISUUS:  
ÖVRIGA OMSÄTTNINGSTILLGÅNGAR:

1706	TILIKAUDEN ALUSSA I RÄKENSKAPSPERIODENS BÖRJAN	211.22	42.72	-	253.93
------	---	--------	-------	---	--------

1707	TILIKAUDEN LOPUSSA I RÄKENSKAPSPERIODENS SLUT	228.49	36.63	-	265.11
------	--	--------	-------	---	--------

HANKINTAMENO YHTEENSÄ:  
ANSKAFFNINGSGIFTER SAMMANLAGT:

1741	TILIKAUDEN ALUSSA I RÄKENSKAPSPERIODENS BÖRJAN	13114.18	4915.77	1732.20	19762.15
------	---	----------	---------	---------	----------

1745	TILIKAUDEN LOPUSSA I RÄKENSKAPSPERIODENS SLUT	13027.00	5355.92	1893.68	20276.61
------	--	----------	---------	---------	----------

SIITÄ VARASTOVARAUS:  
DÄRÄV LAGERRESERV:

1742	TILIKAUDEN ALUSSA I RÄKENSKAPSPERIODENS BÖRJAN	4510.11	1147.20	505.16	6162.47
------	---	---------	---------	--------	---------

1746	TILIKAUDEN LOPUSSA I RÄKENSKAPSPERIODENS SLUT	4499.10	1340.00	548.67	6387.77
------	--	---------	---------	--------	---------

1) PL. TOIMIALA 63  
EXKL. NÄRINGSRESEN

KAUPAN TILINPÄÄTÖSTILASTO 1988  
BOKSLUTSSTATISTIK ÖVER HANDEL 1988

OSAKEPÄÄOMA  
AKTIEKAPITAL

1000 000 MK

YRITYKSET, JOIDEN HENKI-  
LÖKUNTA > 100 TAI = 100  
FÖRETAG, VILKAS PERSO-  
NAL > 100 ELLER = 100

61	62	600	6	1)
TUKKUK. JA	VÄHITTÄIS-	ERITTELEM.	KAUPPA	
AGENT.TOIM.	KAUPPA	TUKKU- JA	YHTEENSÄ	
YHTEENSÄ	YHTEENSÄ	VÄH.KAUPPA		
PARTIH. OCH	DETALJHAN-	OSPEC. PAR-		
AGENT.VERKS	DEL	TI- OCH DE-	HANDEL	
SAMMANLAGT	SAMMANLAGT	TALJHANDEL	SAMMANLAGT	

3400	OSAKEPÄÄOMA TILIKAUDEN ALUSSA AKTIEKAPITAL VID RÄKENSKAPSPERIODENS BÖRJAN	2986.07	512.24	327.49	725.80
	OSAKEPÄÄOMAN KOROTTAMINEN: AKTIEKAPITALETS FÖRHÖJNING:				
3402	ILMAISOSAKEANTI GRATISEMISSION	189.16	17.65	42.40	249.21
3403	MAKSULLINEN OSAKEANTI EMISSION MOT BETALNING	762.55	333.41	39.43	1135.39
3404	OSAKEPÄÄOMAN KOROTTAMINEN YHTEENSÄ AKTIEKAPITALETS FÖRHÖJNING SAMMANLAGT	951.70	351.07	81.83	1384.60
3405	OSAKEPÄÄOMAN ALENTAMINEN AKTIEKAPITALETS NEDSKRIVNING	-5.81	-0.00	-	-5.82
3406	OSAKEPÄÄOMA TILIKAUDEN LOPUSSA AKTIEKAPITAL VID RÄKENSKAPSPERIODENS SLUT	3831.95	863.30	409.32	5104.57

OSINGOT JA OSUUSKOROT  
DIVIDENDERNA OCH ANDELSRÄNTORNA

0483 TILIKAUTENA JAETTAVAKSI PÄÄTETYT/EHDOTETUT OSINGOT  
JA OSUUSKOROT:  
DIVIDENDERNA OCH ANDELSRÄNTORNA SOM BESLUTATS/FÖRESLAGITS ATT  
UTDELAS UNDER RÄKENSKAPSPERIODEN:

1631.92	193.05	73.24	1898.21
---------	--------	-------	---------

1) PL. TOIMIALA 63  
EKKL. NÄRINGSREGR 63

KAUPAN TILINPÄÄTÖSTILASTO 1988  
 BOKSLUTSSTATISTIK ÖVER HANDEL 1988

VAIHTO-OMAISUUDEN ERITTELY  
 SPECIFICERING AV OMSÄTTNINGSTILLG.

1000 000 MK

YRITYKSET, JGIDEN HENKI-  
 LÖKUNTA > 100 TAI = 100  
 FÖRETAG, VILKAS PERSO-  
 NAL > 100 ELLER = 100

61	62	600	1)
TUKKUK. JA	VÄHITTÄIS-	ERITTELEM.	6
AGENT.TOIM.	KAUPPA	TUKKU- JA	KAUPPA
YHTEENSÄ	YHTEENSÄ	VÄH.KAUPPA	YHTEENSÄ
PARTIH. OCH	DETALJHAN-	OSPEC. PAR-	
AGENT.VERKS	DEL	TI- OCH DE-	HANDEL
SAMMANLAGT	SAMMANLAGT	TALJHANDEL	SAMMANLAGT

HANKINTAMENU:  
 ANSKAFFNINGSGIFTER:

AINEET JA TARVIKKEET:  
 MATERIAL OCH FÖRnöDENHETER:

1651	TILIKAUDEN ALUSSA I RÄKENSKAPSPERIODENS BÖRJAN	384.70	76.26	94.87	555.83
------	---	--------	-------	-------	--------

1655	TILIKAUDEN LOPUSSA I RÄKENSKAPSPERIODENS SLUT	329.66	99.05	81.83	510.54
------	--	--------	-------	-------	--------

POLTTO- JA VOITELUAINEET:  
 BRÄNSLEN OCH SMÖRJMEDEL:

1661	TILIKAUDEN ALUSSA I RÄKENSKAPSPERIODENS BÖRJAN	3.66	13.76	2.06	19.48
------	---	------	-------	------	-------

1665	TILIKAUDEN LOPUSSA I RÄKENSKAPSPERIODENS SLUT	2.73	14.06	1.18	17.97
------	--	------	-------	------	-------

KAUPPATAVARAT:  
 HANDELSVAROR:

1671	TILIKAUDEN ALUSSA I RÄKENSKAPSPERIODENS BÖRJAN	11610.19	4739.32	1534.34	17883.84
------	---	----------	---------	---------	----------

1675	TILIKAUDEN LOPUSSA I RÄKENSKAPSPERIODENS SLUT	12060.46	5147.84	1708.58	18916.88
------	--	----------	---------	---------	----------

KESKENERÄISET TYÖT:  
 HALVFABRIKAT:

1681	TILIKAUDEN ALUSSA I RÄKENSKAPSPERIODENS BÖRJAN	648.04	0.24	51.73	700.01
------	---	--------	------	-------	--------

1685	TILIKAUDEN LOPUSSA I RÄKENSKAPSPERIODENS SLUT	319.07	0.23	48.33	367.62
------	--	--------	------	-------	--------

VALMISTEET:  
 HELFABRIKAT:

1691	TILIKAUDEN ALUSSA I RÄKENSKAPSPERIODENS BÖRJAN	256.37	43.48	49.21	349.07
------	---	--------	-------	-------	--------

1695	TILIKAUDEN LOPUSSA I RÄKENSKAPSPERIODENS SLUT	86.60	58.13	53.77	198.49
------	--	-------	-------	-------	--------

MUU VAIHTO-OMAISUUS:  
 ÖVRIGA OMSÄTTNINGSTILLGÅNGAR:

1706	TILIKAUDEN ALUSSA I RÄKENSKAPSPERIODENS BÖRJAN	211.22	42.72	-	253.93
------	---	--------	-------	---	--------

1707	TILIKAUDEN LOPUSSA I RÄKENSKAPSPERIODENS SLUT	228.49	36.63	-	265.11
------	--	--------	-------	---	--------

HANKINTAMENU YHTEENSÄ:  
 ANSKAFFNINGSGIFTER SAMMANLAGT:

1741	TILIKAUDEN ALUSSA I RÄKENSKAPSPERIODENS BÖRJAN	13114.18	4915.77	1732.20	19762.15
------	---	----------	---------	---------	----------

1745	TILIKAUDEN LOPUSSA I RÄKENSKAPSPERIODENS SLUT	13027.00	5355.92	1893.68	20276.61
------	--	----------	---------	---------	----------

SIIITÄ VARASTOVARAUS:  
 DÄRAV LAGERRESERV:

1742	TILIKAUDEN ALUSSA I RÄKENSKAPSPERIODENS BÖRJAN	4510.11	1147.20	505.16	6162.47
------	---	---------	---------	--------	---------

1746	TILIKAUDEN LOPUSSA I RÄKENSKAPSPERIODENS SLUT	4499.10	1340.00	548.67	6387.77
------	--	---------	---------	--------	---------

1) PL. TOIMIALA 63  
 EXKL. NÄRINGSREN 63

KAUPAN TILINPÄÄTÖSTILASTO 1988  
BOKSLUTSSTATISTIK ÖVER HANDEL 1988

OSAKEPÄÄOMA AKTIEKAPITAL	YRITYKSET, JOIDEN HENKI- LÖKUNTA > 100 TAI = 100 FÖRETAG, VILKAS PERSO- NAL > 100 ELLER = 100	61 TUUKKUK. JA AGENT.TOIM. YHTEENSÄ PARTIH. OCH AGENT.VERKS SAMMANLAGT	62 VÄHITTÄIS- KAUPPA YHTEENSÄ DETALJHAN- DEL SAMMANLAGT	600 ERITTELEM. TUUKKU- JA VÄH.KAUPPA OSPEC. PAR- TI- OCH DE- TALJHANDEL	6) 1) KAUPPA YHTEENSÄ HANDEL SAMMANLAGT
1000 000 MK					
3400 OSAKEPÄÄOMA TILIKAUDEN ALUSSA AKTIEKAPITAL VID RÄKENSKAPSPERIODENS BÖRJAN		2886.07	512.24	327.49	725.80
OSAKEPÄÄÖMAN KOROTTAMINEN: AKTIEKAPITALETS FÖRHÖJNING:					
3402 ILMAISOSAKEANTI GRATISEMISSION		189.16	17.65	42.40	249.71
3403 MAKSULLINEN OSAKEANTI EMISSION MOT BETALNING		762.55	333.41	39.43	1135.39
3404 OSAKEPÄÄÖMAN KOROTTAMINEN YHTEENSÄ AKTIEKAPITALETS FÖRHÖJNING SAMMANLAGT		951.70	351.07	81.83	1384.60
3405 OSAKEPÄÄÖMAN ALENTAMINEN AKTIEKAPITALETS NEDSKRIVNING		-5.81	-0.00	-	-5.82
3406 OSAKEPÄÄÖMA TILIKAUDEN LOPUSSA AKTIEKAPITAL VID RÄKENSKAPSPERIODENS SLUT		3831.95	863.30	409.32	5104.57

OSINGOT JA OSUUSKOROT  
DIVIDENDERNA OCH ANDELSRÄNTORNA

0483 TILIKAUTENA JAETTAVAKSI PÄÄTETYT/EHDOTETUT OSINGOT JA OSUUSKOROT: DIVIDENDERNA OCH ANDELSRÄNTORNA SOM BESLUTATS/FÖRESLAGITS ATT UTDELAS UNDER RÄKENSKAPSPERIODEN:		1631.92	193.05	73.24	1898.21
---	--	---------	--------	-------	---------

1) PL. TOIMIALA 63  
EXKL. NÄRINGSREGR 63

KAUPAN TILINPÄÄTÖSTILASTO 1988  
BOKSLUTSSTATISTIK ÖVER HANDEL 1988

VAIHTO-OMAISUUDEN ERITTELY  
SPECIFICERING AV OMSÄTTNINGEN

1000 000 MK

YRITYKSET, JOIDEN HENKI-  
LÖKUNTA > 100 TAI = 100  
FÖRETAG, VILKAS PERSÖ-  
NAL > 100 ELLER = 100

61 62 600 1)  
TUUKKIJ. JA VÄHITTÄIS- 6  
AGENT.TOIM. KAUPPA ERITTELEM. KAUPPA  
Yhteensä Yhteensä TUUKKU- JA Yhteensä  
PARTIH. OCH DETALJHAN- VÄH.KAUPPA OSPEC. PAR-  
AGENT.VERKS OEL TI- OCH DE-  
SAMMANLAGT SAMMANLAGT TALJHANDEL SAMMANLAGT

HANKINTAMENO:  
ANSKAFFNINGSUTGIFT:

AINEET JA TARVIKKEET:  
MATERIAL OCH FÖRNÖDNEMETER:

1651 TILIKAUDEN ALUSSA I RÄKENSKAPSPERIODENS BÖRJAN 384.70 76.26 94.87 555.83

1655 TILIKAUDEN LOPUSSA I RÄKENSKAPSPERIODENS SLUT 329.66 99.05 81.83 510.54

POLTTO- JA VOITELUAINEET:  
BRÄNSLEN OCH SMÖRJMEDEL:

1661 TILIKAUDEN ALUSSA I RÄKENSKAPSPERIODENS BÖRJAN 3.66 13.76 2.06 19.48

1665 TILIKAUDEN LOPUSSA I RÄKENSKAPSPERIODENS SLUT 2.73 14.06 1.18 17.97

KAUPPATAVARAT:  
HANDELSVAROR:

1671 TILIKAUDEN ALUSSA I RÄKENSKAPSPERIODENS BÖRJAN 11610.19 4739.32 1534.34 17883.84

1675 TILIKAUDEN LOPUSSA I RÄKENSKAPSPERIODENS SLUT 12060.46 5147.84 1708.58 18916.88

KESKENERÄISET TYÖT:  
HALVFABRIKAT:

1681 TILIKAUDEN ALUSSA I RÄKENSKAPSPERIODENS BÖRJAN 648.04 0.24 51.73 700.01

1685 TILIKAUDEN LOPUSSA I RÄKENSKAPSPERIODENS SLUT 319.07 0.23 48.33 367.62

VALMISTEET:  
HELFABRIKAT:

1691 TILIKAUDEN ALUSSA I RÄKENSKAPSPERIODENS BÖRJAN 256.37 43.48 49.21 349.07

1695 TILIKAUDEN LOPUSSA I RÄKENSKAPSPERIODENS SLUT 86.60 58.13 53.77 198.49

MUU VAIHTO-OMAISUUS:  
ÖVRIGA OMSÄTTNINGSTILLGÅNGAR:

1706 TILIKAUDEN ALUSSA I RÄKENSKAPSPERIODENS BÖRJAN 211.22 42.72 - 253.93

1707 TILIKAUDEN LOPUSSA I RÄKENSKAPSPERIODENS SLUT 228.49 36.63 - 265.11

HANKINTAMENO YHTEENSÄ:  
ANSKAFFNINGSUTGIFT SAMMANLAGT:

1741 TILIKAUDEN ALUSSA I RÄKENSKAPSPERIODENS BÖRJAN 13114.18 4915.77 1732.20 19762.15

1745 TILIKAUDEN LOPUSSA I RÄKENSKAPSPERIODENS SLUT 13027.00 5355.92 1893.68 20276.61

SIIÄ VARASTOVARAUS:  
DÄRAV LAGERRESERV:

1742 TILIKAUDEN ALUSSA I RÄKENSKAPSPERIODENS BÖRJAN 4510.11 1147.20 505.16 6162.47

1746 TILIKAUDEN LOPUSSA I RÄKENSKAPSPERIODENS SLUT 4499.10 1340.00 548.67 6387.77

1) PL. TOIMIALA 63  
EXKL. NÄRINGSRESEN 63

RAVITSEMIS- JA MAJOITUSYRITYSTEN TILINPÄÄTÖSTILASTO 1988  
 BOKSLUTSSTATISTIK ÖVER RESTAURANG- OCH HOTELLFÖRETAG 1988

TULOSLASKELMA RESULTATRÄKNING	YRITYKSET, JOIDEN HENKI- LÖKUNTA > 100 TAI = 100 FÖRETAG, VILKAS PERSO- NAL > 100 ELLER = 100	67 RAVITSEMIS- JA MAJOI- TUSTOIMINTA RESTAURANG- OCH HOTELL- VERKSAMHET
1000 000 MK		
0100 MYYNTITUOTOT FÖRSÄLJNINGSSINTÄKTER		5483.70
0101 TUKIPALKKIOT SUBVENTIONER		6.69
MYNNIN OIKAISUERÄT: FÖRSÄLJNINGENS KORREKTIVPOSTER:		
0103 MYYNTISAAMISTEN LUOTTO- JA KURSSITAPPIOT FÖRSÄLJNINGSFÖRDRINGARS KREDIT- OCH KURSFÖRLUSTER		2.77
0104 VÄLILLISET VEROT INDIREKTA SKATTER		594.14
0113 MUUT OIKAISUERÄT ÖVRIGA KORREKTIVPOSTER		39.58
0114 MYNNIN OIKAISUERÄT YHTEENSÄ FÖRSÄLJNINGENS KORREKTIVPOSTER SAMMANLAGT		-636.48
0115 LIIKEVAIHTO OMSÄTTNING		4853.91
AINEET JA TARVIKKEET/TAVARAT (ILMAN LVV): MATERIAL OCH FÖRNÖDENHETER/VAROR (UTAN OMS):		
0116 AINEET JA TARVIKKEET MATERIAL OCH FÖRNÖDENHETER		1570.37
0117 POLTTO- JA VOITELUAINEET BRÄNSLEN OCH SMÖRJMEDEL		-
0118 KAUPPATAVARAT HANDELSVAROR		177.99
0119 TONTIT, MAA- JA VESIALUEET TOMTER, JORD- OCH VATTENOMRÅDEN		-
0120 OSAKKEET JA OSUUDET AKTIER OCH ANDELAR		-
0124 MUUT ÖVRIGA		1.53
0129 AINEET JA TARVIKKEET/TAVARAT YHTEENSÄ (ILMAN LVV) MATERIAL OCH FÖRNÖDENHETER/VAROR SAMMANLAGT (UTAN OMS)		-1749.90
0139 PALKAT (MYÖS AKTIVOIDUT) LÖNER (INKL. AKTIVERADE)		-1346.93
LAKISÄÄTEISET, PAKOLLISET SOSIAALITURVAKULUT: LAGSTADGADE, OBLIGATORISKA SOCIALSKYDDSKOSTNADER:		
0140 TYÖNANTAJAN SOTU-MAKSU ARBETSGIVARES SOCIALSKYDDSAVGIFT		70.05
0141 TEL- JA LEL-VAKUUTUSMAKSUT APL- OCH KAPL-FÖRSÄKRINGSPREMIER		179.41
0144 LAKIS. TAPATURMA- JA TYÖTTÖM.-VAK.MAKSUT SEKÄ ERORAHÄ LAGST. OLYCKSF.- & ARB.LÖSH.FÖRS.PREMIER & AVG.BIDR.		29.00
0149 LAKISÄÄTEISET, PAKOLLISET SOSIAALITURVAKULUT YHTEENSÄ LAGSTADGADE, OBLIGATORISKA SOCIALSKYDDSKOSTN. SAMMANL.		-278.45
MUUT SOSIAALITURVAKULUT: ÖVRIGA SOCIALSKYDDSKOSTNADER:		
0150 ELÄKKEET PENSIONER		1.61
0151 SIIRROT ELÄKESÄÄTIÖILLE ÖVERFÖRINGAR TILL PENSIONSSTIFTELSE		0.23
0153 HENKILÖVAK.MAKSUT JA KANNATUSMAKSUT AVUSTUSKASSOILLE PERSONF.PREMIER OCH U-STÖDSAVG. TILL U-STÖDSKASSOR		7.48
0154 MUUT SOSIAALITURVAKULUT YHTEENSÄ ÖVRIGA SOCIALSKYDDSKOSTNADER SAMMANLAGT		-9.32
0155 VESI, SÄHKÖ, LÄMPÖ, HÖYRY JA KAUPUNKIKAASU VATTEN, ELEKTRICITET, VÄRME, ÅNGA OCH STADSGAS		-81.89

RAVITSEMIS - JA MAJOITUSYRITYSTEN TILINPÄÄTÖSTILASTO 1988  
 BOKSLUTSSTATISTIK ÖVER RESTAURANG- OCH HOTELLFÖRETAG 1988

TULOSLASKELMA (JATKUU)		63
RESULTATRÄKNING (FORTSÄTTER)		RAVITSEMIS-
1000 000 MK		JA MAJOI-
		TUSTOIMINTA
		RESTAURANG-
		OCH HOTELL-
		VERKSAMHET
	YRITYKSET, JOIDEN HENKI- LÖKUNTA > 100 TAI = 100 FÖRETAG, VILKAS PERSO- NAL > 100 ELLER = 100	
	VUOKRAKJUT: HYRESKOSTNADER:	
0156	MAAPOHJASTA FÖR TOMTMARK	4.43
0157	ASUINRAKENNUKSISTA JA -HUONEISTOISTA FÖR BOSTADSBYGGNADER OCH -LÄGENHETER	17.82
0158	MUISTA RAKENNUKSISTA JA HUONEISTOISTA FÖR ÖVRIGA BYGGNADER OCH LÄGENHETER	279.60
0163	MUUT VUOKRAT (MYÖS LEASING) ÖVRIGA HYROR (INKL. LEASING)	35.51
0164	VUOKRAKJUT YHTEENSÄ HYRESKOSTNADER SAMMANLAGT	-337.36
0165	JULKISET MAKSUT OFFENTLIGA AVGIFTER	-0.40
0167	TIETOLIIKENNEKULUT KOSTNADER FÖR POST- OCH TELEKOMMUNIKATIONER	-39.38
0168	VAKUUTUSMAKSUT (EI HENKILÖVAKUUTUSMAKSUJA) FÖRSÄKRINGSPREMIER (EJ PERSONFÖRSÄKRINGSPREMIER)	-9.20
0169	MUUT LIIKEKULUT ÖVRIGA RÖRELSEKOSTNADER	-589.73
0170	TUKIPALKKIOT SUBVENTIONER	0.61
0171	OMAAAN KÄYTTÖÖN VALMISTETTU KÄYTTÖMAISUUS FÖR EGET BRUK TILLVERKADE ANLÄGGNINGSTILLGÅNGAR	0.69
0174	VAIHTO-OMAISUUDEN HANKINTAMENON MUUTOS <sup>1)</sup> FÖRÄNDRING AV OMSÄTTNINGSTILLGÅNGARNAS ANSKAFFN.UTGIFT	10.90
0177	K Ä Y T T Ö K A T E D R I F T S B I D R A G	423.57
0178	POISTOT AVSKRIVNINGAR	-195.86
0179	L I I K E V O I T T O / - T A P P I O R Ö R E L S E V I N S T / - F Ö R L U S T	327.71
	MUUT TUOTOT: ÖVRIGA INTÄKTER:	
0184	KORKOTUOTOT RÄNTEINTÄKTER	38.67
0185	OSINKOTUOTOT JA OSUUSKOROT DIVIDENDINTÄKTER OCH ANDELSRÄNTOR	3.73
	VUOKRATUOTOT: HYRESINTÄKTER:	
0186	MAAPOHJASTA AV TOMTMARK	0.02
0187	ASUINRAKENNUKSISTA JA -HUONEISTOISTA AV BOSTADSBYGGNADER OCH -LÄGENHETER	2.21
0188	MUISTA RAKENNUKSISTA JA HUONEISTOISTA AV ÖVRIGA BYGGNADER OCH LÄGENHETER	19.17
0193	MUUT VUOKRAT ÖVRIGA HYROR	2.05
0194	VUOKRATUOTOT YHTEENSÄ HYRESINTÄKTER SAMMANLAGT	23.44
0196	VICITTO KÄYTTÖMAISUUDEN MYNNISTÄ VINST PÅ FÖRSÄLJNING AV ANLÄGGNINGSTILLGÅNGAR	377.38
0197	KURSSIVOITOT KURSVINSTER	3.95
0208	MUUT TUOTOT (MYÖS FUUSIOVOITTO) ÖVRIGA INTÄKTER (INKL. FUUSIOVINST)	26.82
0209	MUUT TUOTOT YHTEENSÄ ÖVRIGA INTÄKTER SAMMANLAGT	473.99

1) LISÄYS +, VÄHENNYS -  
ÖKNING +, MINSKNING -

RAVITSEMIS - JA MAJOITUSYRITYSTEN TILINPÄÄTÖSTILASTO 1988  
 BOKSLUTSSTATISTIK ÖVER RESTAURANG- OCH HOTELLFÖRETAG 1988

TULOSLASKELMA (JATKUU) 63  
 RESULTATRÄKNING (FÖRTSÄTTER) RAVITSEMIS-  
 1000 000 MK YRITYKSET, JOIDEN HENKI- JA MAJOI-  
 LÖKUNTA > 100 TAI = 100 TUSTOIMINTA  
 FÖRETAG, VILKAS PERSO- RESTAURANG-  
 NAL > 100 ELLER = 100 OCH HOTELL-  
 VERKSAMHET

	MUUT KULUT: ÖVRIGA KOSTNADER:	
0212	LUOTTOTAPPIUT KREDITFÖRLUSTER	-
0215	MUUT KULUT (MYÖS FUUSIOTÄPPIO) ÖVRIGA KOSTNADER (INKL. FUSIONSFÖRLUST)	9.84
0216	MUUT KULUT YHTEENSÄ ÖVRIGA KOSTNADER SAMMANLAGT	-9.84
0217	VOITTO/TAPPIO ENNEN VIER. P-O:IN KULUJA, VAR. & VEROJA VINST/FÖRLUST FÖRE KOSTN. FÖR FR. KAP., RES. & SKATT.	691.87
	VIERAAN PÄÄOMAN KULUT: KOSTNADER FÖR FRÄMMADE KAPITAL:	
0218	KCRKOKJULUT RÄNTEKOSTNADER	130.36
0219	KURSSITAPPIOT KURSFÖRLUSTER	7.13
0220	MUUT VIERAAN PÄÄOMAN KULUT ÖVRIGA KOSTNADER FÖR FRÄMMADE KAPITAL	6.96
0222	VIERAAN PÄÄOMAN KULUT YHTEENSÄ KOSTNADER FÖR FRÄMMADE KAPITAL SAMMANLAGT	-144.45
0223	VOITTO / TAPPIO ENNEN VARAUKSIA JA VEROJA VINST / FÖRLUST FÖRE RESERVERINGAR OCH SKATTER	547.42
	1) VARAUSTEN MUUTOS: FÖRÄNDRING AV RESERVERINGAR:	
0225	LUOTTOTAPPIO- JA TAKUUVARAUKSEN MUUTOS KREDITFÖRLUST- OCH GARANTIRESERVERINGENS FÖRÄNDRING	-1.77
0228	INVESTOINTIVARAUKSEN MUUTOS INVESTERINGSRESERVERINGENS FÖRÄNDRING	-197.81
0229	TOIMINTAVARAUKSEN MUUTOS DRIFTSRESERVERINGENS FÖRÄNDRING	39.80
0236	VARASTOVARAUKSEN MUUTOS LAGERRESERVENS FÖRÄNDRING	-6.56
0238	MUIDEN VARAUSTEN MUUTOS FÖRÄNDRING AV ÖVRIGA RESERVERINGAR	0.27
0239	VARAUSTEN MUUTOS YHTEENSÄ FÖRÄNDRING AV RESERVERINGAR SAMMANLAGT	-166.08
0246	VÄLITTÖMÄT VEROT / VERONPALAUTUKSET DIREKTA SKATTER / SKATTEÄTERBÄRING	-15.99
0249	TILIKAUDEN VOITTO / TAPPIO RÄKENSKAPSPERIODENS VINST / FÖRLUST	365.36

	VEROKIRJAUKSET OMASTA PÄÄMASTA/OMAAN PÄÄMAAN: SKATTEBOKFÖRINGAR FRÅN EGET KAPITAL/TILL EGET KAPITAL:	
0253	VARAUSTEN TAI RAHASTOJEN KÄYTTÖ VEROCJEN MAKSUUN ANV. AV RESERVERINGAR ELLER FONDER FÖR SKATTEBETALN.	8.85
0256	SIIRROT RAHASTOIHIN ÖVERFÖRINGAR TILL FONDER	-

1) LISÄYS -, VÄHENNYS +  
 ÖKNING -, MINSKNING +

RAVITSEMIS- JA MAJOITUSYRITYSTEN TILINPÄÄTÖSTILASTO 1988  
 BOKSLUTSSTATISTIK ÖVER RESTAURANG- OCH HOTELLFÖRETAG 1988

MYYNTITUOTTOJEN FÖRSÄLJNINGSSINTÄKTERNAS	ERITTELY SPECIFICERING YRITYKSET, JOIDEN HENKI- LÖKUNTA > 100 TAI = 100 FÖRETAG, VILKAS PERSO- NAL > 100 ELLER = 100	63 RAVITSEMIS- JA MAJOI- TUSTOIMINTA RESTAURANG- OCH HOTELL- VERKSAMHET
1000 000 MK		
6000 RAVITSEMISTOIMINTA RESTAURANGVERKSAMHET		3922.62
6001 MAJOITUSTOIMINTA HOTELLVERKSAMHET		854.89
6008 MUU LIIKETOIMINTA ÖVRIG AFFÄRSVERKSAMHET		706.19
6009 MYYNTITUOTOT YHTEENSÄ FÖRSÄLJNINGSSINTÄKTER SAMMANLAGT		5483.70

PALKANSAAJIEN JA YRITTÄJIEN  
 LUKUMÄÄRÄ

HENKIÖÄ - PERSONER	YRITYKSET, JOIDEN HENKI- LÖKUNTA > 100 TAI = 100 FÖRETAG, VILKAS PERSO- NAL > 100 ELLER = 100
--------------------	--

0275 HENKILÖSTÖ KESKIMÄÄRIN PERSONAL I MEDELTA	16659
---	-------

RAVITSEMIS- JA MAJOITUSYRITYSTEN TILINPÄÄTÖSTILASTO 1988  
BOKSLUTSSTATISTIK ÖVER RESTAURANG- OCH HOTELLFÖRETAG 1988

TASE  
BALANS

VASTAANVA  
AKTIVA

YRITYKSET, JOIDEN HENKI-  
LÖKUNTA > 100 TAI = 100  
FÖRETAG, VILKAS PERSO-  
NAL > 100 ELLER = 100

63  
RAVITSEMIS-  
JA MAJOI-  
TUSTOIMINTA  
RESTAURANG-  
OCH HOTELL-  
VERKSAMHET

RAHOITUSOMAISUUS: FINANSIERINGSTILLGÅNGAR:		
0499	RAHAT JA PANKKISAAMISET KASSA OCH BANKTILLGODDÖHAVANDEN	118.97
0539	MYNTISAAMISET FÖRSÄLJNINGSFORDRINGAR	182.15
LAINASAAMISET: LÄNEFORDRINGAR:		
0549	VELKAKIRJALAINAT SKULDEBREVSLÅN	65.53
0559	RAHOITUSVEKSELIT FINANSIERINGSVÄXLAR	-
0569	TOIMITUSLUOTOT LEVERANSKREDITER	-
0589	MUUT LAINASAAMISET ÖVRIGA LÄNEFORDRINGAR	378.00
0599	LAINASAAMISET YHTEENSÄ LÄNEFORDRINGAR SAMMANLAGT	443.53
0609	ENNAKKOMAKSUT FÖRSKOTTSBETALNINGAR	36.26
0649	SIIRTOAAMISET RESULTATREGLERINGAR	62.57
0749	MUUT RAHOITUSVARAT ÖVRIGA FINANSIERINGSTILLGÅNGAR	267.89
0799	RAHOITUSOMAISUUS YHTEENSÄ FINANSIERINGSTILLGÅNGAR SAMMANLAGT	1111.33
0949	VAIHTO-OMAISSUUS (HANKINTAMENO) OMSÄTTNINGSTILLGÅNGAR (ANSKAFFNINGSGIFTER)	125.03
KÄYTTÖOMAISUUS JA MUUT PITKÄVAIKUTTEISET MENOT: ANLÄGGN.TILLG. OCH ÖVR. UTGIFTER MED LÅNG VERKN.TID:		
0959	KESKENERÄISET OMAT TYÖT HALVFÄRDIGA EGNA ARBETEN	63.06
0969	TONTIT, MAA- JA VESIALUEET TOMTER, JORD- OCH VATTENOMRÅDEN	29.74
0979	ASUINRAKENNUKSET BOSTADSBYGGNADER	1.00
0989	MUUT TALONRAKENNUKSET ÖVRIGA HUSBYGGNADER	638.35
0999	MAA- JA VESIRAKENNUKSET JORD- OCH VATTENANLÄGGNINGAR	0.13
1009	KONEET, KALUSTO JA KULJETUSVÄLINEET MASKINER, INVENTARIER OCH TRANSPORTMEDEL	496.11
1029	MUUT AINEELLISET HYÖDYKKEET ÖVRIGA MATERIELLA TILLGÅNGAR	10.22
1039	OSAKKEET JA OSUDET AKTIER OCH ANDELAR	469.54
1049	AINEETTOMAT OIKEUDET IMMATERIELLA RÄTTIGHETER	3.41
1079	MUUT PITKÄVAIKUTTEISET MENOT ÖVRIGA UTGIFTER MED LÅNG VERKNINGSTID	261.21
1089	ENNAKKOMAKSUT FÖRSKOTTSBETALNINGAR	13.25
1099	KÄYTTÖOMAISUUS JA MUUT PITKÄVAIKUTTEISET MENOT YHT. ANL.TILLG. O. ÖVR. UTGIFTER M. LÅNG VERKN.TID SAMMANL.	1986.02
MUUT PITKÄAIKAISET SJOITUKSET: ÖVRIGA LÅNGFRISTIGA PLACERINGAR:		
1109	ARVOPAPERIT VÄRDEPAPPER	-
1169	MLUT ÖVRIGA	12.88
1199	MUUT PITKÄAIKAISET SJOITUKSET YHTEENSÄ ÖVRIGA LÅNGFRISTIGA PLACERINGAR SAMMANLAGT	12.98
1239	ARVSTUSEKÄT VÄRDERINGSPOSTER	9.97
1249	VASTAANVA YHTEENSÄ AKTIVA SAMMANLAGT	3247.22

R A V I T S E M I S - J A M A J D I T U S Y R I T Y S T E N T I L I N P Ä Ä T Ö S T I L A S T O 1988  
B Ö K S L U T S S T A T I S T I K Ö V E R R E S T A U R A N G - O C H H O T E L L F Ö R E T A G 1988

T A S E  
B A L A N S

63  
R A V I T S E M I S -  
J A M A J O I -  
T U S T O I M I N T A  
R E S T A U R A N G -  
O C H H O T E L L -  
V E R K S A M H E T

V A S T A T T A V A A  
P A S S I V A

Y R I T Y K S E T, J O I D E N H E N K I -  
L Ö K U N T A > 100 T A I = 100  
F Ö R E T A G, V I L K A S P E R S O -  
N A L > 100 E L L E R = 100

1000 000 MK

LYHYTAIKAINEN VIERAS PÄÄOMA:  
KORTFRISTIGT FRÄMMANDE KAPITAL:

1259	OSTOVELAT LEVERANTÖRSKULDER	219.33
1269	ENNAKKOMAKSUT FÖRSKOTTSBETALNINGAR	8.33
1299	SIIRTOVELAT RESULTATREGLERINGAR	342.93
1309	RAHOITUSVEKSELIT FINANSIERINGSVÄXLAR	0.03
1339	MUUT LYHYTAIKAISET VELAT ÖVRIGA KORTFRISTIGA SKULDER	251.98
1349	LYHYTAIKAINEN VIERAS PÄÄOMA YHTEENSÄ KORTFRISTIGT FRÄMMANDE KAPITAL SAMMANLAGT	822.60

PITKÄAIKAINEN VIERAS PÄÄOMA:  
LÄNGFRISTIGT FRÄMMANDE KAPITAL:

1359	ELÄKELAINAT PENSIONSLÄN	454.49
1369	LAINAT RAHOITUSLAITOKSILTA LÄN AV PENNINGINRÄTTNINGAR	668.78
1379	JOUKKOVELKAKIRJALAINAT MASSKULDEBREVSLÄN	-
1389	TOIMITUSLUOTOT LEVERANSKREDITER	-
1429	MUUT PITKÄAIKAISET VELAT ÖVRIGA LÄNGFRISTIGA SKULDER	66.81
1439	PITKÄAIKAINEN VIERAS PÄÄOMA YHTEENSÄ LÄNGFRISTIGT FRÄMMANDE KAPITAL SAMMANLAGT	1190.08
1449	VIERAS PÄÄOMA YHTEENSÄ FRÄMMANDE KAPITAL SAMMANLAGT	2012.67

1459	ARVOSTUSERÄT VÄRDERINGSPOSTER	7.82
------	----------------------------------	------

VARAUKSET:  
RESERVERINGAR:

1469	LUOTTOTAPPIO- JA TAKUUVARAUS KREDITFÖRLUST- OCH GARANTIRESERVERING	6.34
1499	INVESTOINTIVARAUS INVESTERINGSRESERVERING	216.18
1509	TOIMINTAVARAUS DRIFTSRESERVERING	133.52
1519	VARASTOVARAUS LAGERRESERV	30.07
1539	MUUT VARAUKSET ÖVRIGA RESERVERINGAR	0.29
1549	VARAUKSET YHTEENSÄ RESERVERINGAR SAMMANLAGT	386.40

OMA PÄÄOMA:  
EGET KAPITAL:

1559	OSAKE-, OSUUS- JA MUU NIITÄ VASTAAVA PÄÄOMA AKTIE-, ANDELS- OCH ANNAT MOTSVARANDE KAPITAL	245.80
1569	OSAKEANTI (REKISTERÖIMÄTTÖN OSAKEPÄÄOMA) AKTIEEMISSION (ÖREGISTRERAT AKTIEKAPITAL)	7.21
1579	VARARAHASTO RESERVFOND	41.85
1589	ARVONKOROTUSRAHASTO VÄRDEFÖRHÖJNINGSFOND	30.66
1619	MUU OMA PÄÄOMA / PÄÄCMAVVA JAUS ÖVRIGT EGET KAPITAL / KAPITALUNDERSKOTT	145.44
1629	TILIKAJDEN VGITTO (TAPPIO) / YLIJÄÄMÄ (ALIJÄÄMÄ) RÄKENSKAPSPERIODENS VINST(FÖRLUST)/ÖVER-(UNDERSKOTT)	365.36
1639	OMA PÄÄOMA YHTEENSÄ EGET KAPITAL SAMMANLAGT	836.32
1649	VASTATTAVAA YHTEENSÄ PASSIVA SAMMANLAGT	3243.22

RAVITSEMIS- JA MAJOITUSYRITYSTEN TILINPÄÄTÖSTILASTO 1988  
 BOKSLUTSSTATISTIK ÖVER RESTAURANG- OCH HOTELLFÖRETAG 1988

OSAKEPÄÄOMA  
 AKTIEKAPITAL

1000 000 MK

YRITYKSET, JOIDEN HENKI-  
 LÖKUNTA > 100 TAI = 100  
 FÖRETAG, VILKAS PERSO-  
 NAL > 100 ELLEK = 100

63  
 RAVITSEMIS-  
 JA MAJOI-  
 TUSTOIMINTA  
 RESTAURANG-  
 OCH HOTELL-  
 VERKSAMHET

3400	OSAKEPÄÄOMA TILIKAUDEN ALUSSA AKTIEKAPITAL VID RÄKENSKAPSPERIODENS BÖRJAN	205.57
	OSAKEPÄÄOMAN KOROTTAMINEN: AKTIEKAPITALETS FÖRHÖJNING:	
3402	ILMAISOSAKEANTI GRATISEMISSION	-
3403	MAKSULLINEN OSAKEANTI EMISSION MOT BETALNING	17.11
3404	OSAKEPÄÄOMAN KOROTTAMINEN YHTEENSÄ AKTIEKAPITALETS FÖRHÖJNING SAMMANLAGT	17.11
3405	OSAKEPÄÄOMAN ALENTAMINEN AKTIEKAPITALETS NEDSKRIVNING	-
3406	OSAKEPÄÄOMA TILIKAUDEN LOPUSSA AKTIEKAPITAL VID RÄKENSKAPSPERIODENS SLUT	222.68

OSINGOT JA OSUUSKOROT  
 DIVIDENDERNA OCH ANDELSRÄNTORNA

0483	TILIKAUTENA JAETTAVAKSI PÄÄTETYT/EHDOTETUT OSINGOT JA OSUUSKOROT: DIVIDENDERNA OCH ANDELSRÄNTORNA SOM BESLUTATS/FÖRESLAGITS ATT UTDELAS UNDER RÄKENSKAPSPERIODEN:	17.84
------	--	-------

RAVITSEMIS- JA MAJOITUSYRITYSTEN TILINPÄÄTÖSTILASTO 1988  
 BOKSLUTSSTATISTIK ÖVER RESTAURANG- OCH HOTELLFÖRETAG 1988

VAIHTO-UMAISSUUDEN ERITTELY  
 SPECIFICERING AV OMSÄTTNINGSTILLG.

63  
 RAVITSEMIS-  
 JA MAJOI-  
 TUSTOIMINTA  
 RESTAURANG-  
 OCH HOTELL-  
 VFRKSAMHET

1000 000 MK

YRITYKSET, JOIDEN HENKI-  
 LÖKUNTA > 100 TAI = 100  
 FÖRETAG, VILKAS PERSO-  
 NAL > 100 ELLER = 100

HANKINTAMENO: ANSKAFFNINGSGIFT:		
AINEET JA TARVIKKEET: MATERIAL OCH FÖRNÖDENHETER:		
1651	TILIKAUDEN ALUSSA I RÄKENSKAPSPERIODENS BÖRJAN	59.93
1655	TILIKAUDEN LOPUSSA I RÄKENSKAPSPERIODENS SLUT	60.91
PÖLTTÖ- JA VOITELUAINEET: BRÄNSLEN OCH SMÖRMEDEL:		
1661	TILIKAUDEN ALUSSA I RÄKENSKAPSPERIODENS BÖRJAN	0.01
1665	TILIKAUDEN LOPUSSA I RÄKENSKAPSPERIODENS SLUT	-
KAUPPATAVARAT: HANDELSVAROR:		
1671	TILIKAUDEN ALUSSA I RÄKENSKAPSPERIODENS BÖRJAN	46.10
1675	TILIKAUDEN LOPUSSA I RÄKENSKAPSPERIODENS SLUT	57.52
KESKENERÄISET TYÖT: HALVFABRIKAT:		
1681	TILIKAUDEN ALUSSA I RÄKENSKAPSPERIODENS BÖRJAN	-
1685	TILIKAUDEN LOPUSSA I RÄKENSKAPSPERIODENS SLUT	-
VALMISTEET: HELFABRIKAT:		
1691	TILIKAUDEN ALUSSA I RÄKENSKAPSPERIODENS BÖRJAN	-
1695	TILIKAUDEN LOPUSSA I RÄKENSKAPSPERIODENS SLUT	-
MUU VAIHTO-UMAISSUUS: ÖVRIGA OMSÄTTNINGSTILLGÅNGAR:		
1706	TILIKAUDEN ALUSSA I RÄKENSKAPSPERIODENS BÖRJAN	6.10
1707	TILIKAUDEN LOPUSSA I RÄKENSKAPSPERIODENS SLUT	4.61
HANKINTAMENO YHTEENSÄ: ANSKAFFNINGSGIFT SAMMANLAGT:		
1741	TILIKAUDEN ALUSSA I RÄKENSKAPSPERIODENS BÖRJAN	112.14
1745	TILIKAUDEN LOPUSSA I RÄKENSKAPSPERIODENS SLUT	123.03
SIITÄ VARASTOVARAUS: DÄRAV LAGERRESERV:		
1742	TILIKAUDEN ALUSSA I RÄKENSKAPSPERIODENS BÖRJAN	23.51
1746	TILIKAUDEN LOPUSSA I RÄKENSKAPSPERIODENS SLUT	30.07



## Vähittäiskaupan tilinpäätöstilasto

Bokslutsstatistik över detaljhandeln  
Financial statements statistics of retail trade  
1988



Tietoja vähittäiskaupan tilinpäätöksistä vuonna 1988:

- tuloslaskelma ja tase
- vaihto- ja käyttöomaisuuden muutokset
- henkilöstön määrä ja palkat
- kannattavuuden, maksuvalmiuden ja rahoitusaseman tunnuslukuja sekä vertailutietoja vuosilta 1986-88.

Vähittäiskaupan lisäksi julkaistaan ravitsemis- ja majoitustoiminnan isoja yrityksiä sekä koko kauppaa koskevat luvut.

Vastaavat tiedot tukkukaupasta on julkaistu Yritykset-sarjan julkaisussa 1989:19)

*Julkaisujen myynti:*

Tilastokeskus  
PL 504  
00101 Helsinki  
Puh. (90) 173 41

*Försäljning:*

Statistikcentralen  
PB 504  
00101 Helsingfors  
Tel. (90) 173 41

*Hinta - Pris*

50 mk

ISSN 0784-8463  
= Yritykset  
ISSN 0784-9109