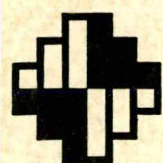


# **Työvoimatiedustelu Arbetskraftsenkäten Labour force survey**

**1979**

HELSINKI 1980



**Tilastokeskus  
Statistikcentralen  
Central Statistical Office of Finland**

# **Työvoimatiedustelu Arbetskraftsenkäten Labour force survey**

**1979**

HELSINKI 1980

ISSN 0356-3316  
ISBN 951-46-4879-X

Helsinki 1980. Valtion painatuskeskus

## Alkusanat

Tämän julkaisun tiedot perustuvat Tilastokeskuksessa kuukausittain suoritettavaan työvoimatiedusteluun. Työvoimatiedustelu uudistettiin menetelmältään ja sisällöltään vuonna 1976, josta lähtien myös vuositilastoa on alettu julkaista Suomen virallisen tilaston sarjassa. Vanhan työvoimatiedustelun tuloksia on julkaistu vuosilta 1959–1975 (Tilastotiedotuksia TY). Ne ovat ilmestyneet myös yhteen julkaisuun koottuina aikasarjoina sarjassa Tilastollisia tiedonantoja (N:o 61).

Vuositilaston yhteyteen on liitetty joitakin tietoja työvoimatiedustelun virtatilastosta, joka kuvaa kahden eri ajankohdan välillä työvoimassa tapahtuneita siirtymiä. Työvoimavirroista ovat ilmestyneet myös erilliset tilastot vuosilta 1976–1978 ja 1978–1979 (Tilastotiedotukset TY 1979:8 ja TY 1980:7).

Aineiston käsittelyä ja tilaston laadintaa on johtanut aktuaari *Anna-Maija Lehto*.

Helsingissä, Tilastokeskuksessa huhtikuussa 1980

## Förord

Uppgifterna i denna publikation baserar sig på den arbetskraftsenkät som månatligen utförs vid Statistikcentralen. Arbetskraftsenkätens metodik och innehåll ändrades år 1976, varefter även årsstatistiken publiceras i serien Finlands officiella statistik. Den tidigare arbetskraftsenkätens resultat från åren 1959–1975 finns publicerade i serien Statistisk rapport (TY), resultatet har även publicerats sammanställda till tidsserier i serien Statistiska meddelanden (Nr 61).

Årsstatistiken innehåller även uppgifter ur arbetskraftsenkätens flödesstatistik, som beskriver transitioner inom arbetskraften mellan två tidpunkter. Separat statistik över arbetskraftsflödena har även publicerats för åren 1976–1978 och 1978–1979 (Statistiska rapporter TY 1979:8 och TY 1980:7).

Bearbetningen av materialet och utarbetandet av statistiken har letts av aktuarie *Anna-Maija Lehto*.

Helsingfors, Statistikcentralen i april 1980

Olavi E. Niitamo

*Jorma Hyppölä*

Sisältö	Sivu	Innehåll	Sida
Johdanto . . . . .	9	Inledning . . . . .	9
Työvoimatiedustelun menetelmästä ja uudistuksesta	10	Om Arbetskraftsenkätens metod och omorganisering	10
Työvoimatiedustelussa käytettyjä keskeisten tietojen määritelmiä . . . . .	11	Definition av de viktigaste begreppen i arbetskraftsenkäten . . . . .	11
Summary . . . . .	14	Summary . . . . .	14
Taulut . . . . .	18	Tabeller . . . . .	18
Työvoimatiedustelun tulosten keskivirheitä . . . . .	65	Arbetskraftsenkätens resultats medelfel . . . . .	65
Työvoimatiedustelun virtatilaston tuloksia . . . . .	70	Några av resultatens i arbetskraftsenkätens flödestatistik . . . . .	70
Toimialaluokitus suomeksi, ruotsiksi ja englanniksi .	74	Näringsgrensindelning på finska, svenska och engelska	74
Tauluissa käytetyt symbolit ja huomautuksia tauluihin . . . . .	8	Symboler i tabellerna och anmärkningar till tabellerna . . . . .	8
<b>Liite</b>		<b>Bilaga</b>	
Työvoimatiedustelun lomake . . . . .	77	Arbetskraftsenkätens blankett . . . . .	77
<b>Taulut</b>		<b>Tabeller</b>	
(nelj) = vuositietojen lisäksi neljännesvuositiedot		(kvart) = utom årsuppgifter finns kvartalsuppgifter	
(kk) = vuositietojen lisäksi kuukausitiedot		(mån) = utom årsuppgifter finns månadsuppgifter	
<b>1. Työikäinen väestö</b>		<b>1. Befolkning i arbetsför ålder</b>	
1. Työikäinen väestö pääryhmittäin sukupuolen mukaan v. 1979 . . . . .	18	1. Befolkning i arbetsför ålder i huvudgrupper efter kön år 1979 . . . . .	18
2. Työikäinen väestö toiminnan mukaan ikäryhmittäin v. 1979 . . . . .	19	2. Befolkning i arbetsför ålder efter verksamhet i åldersgrupper år 1979 . . . . .	19
3. Työikäinen väestö toiminnan mukaan v. 1979 (nelj, kk) . . . . .	20	3. Befolkning i arbetsför ålder efter verksamhet år 1979 (kvart, mån) . . . . .	20
4. Työikäinen väestö toiminnan ja sukupuolen mukaan v. 1979 (nelj, kk) . . . . .	21	4. Befolkning i arbetsför ålder efter verksamhet och kön år 1979 (kvart, mån) . . . . .	21
5. Työikäinen väestö iän ja sukupuolen mukaan v. 1979 (nelj) . . . . .	22	5. Befolkning i arbetsför ålder efter ålder och kön år 1979 (kvart) . . . . .	22
6. Työvoima iän ja sukupuolen mukaan v. 1979 (nelj) . . . . .	23	6. Arbetskraften efter ålder och kön år 1979 (kvart) . . . . .	23
7. Työvoimaosuudet iän ja sukupuolen mukaan v. 1979 (nelj) . . . . .	24	7. Relativa arbetskraftstal efter ålder och kön år 1979 (kvart) . . . . .	24
8. Työvoimaan kuulumaton väestö iän ja sukupuolen mukaan v. 1979 (nelj) . . . . .	25	8. Befolkning som ej hör till arbetskraften efter ålder och kön år 1979 (kvart) . . . . .	25
9. Työvoimaan kuulumaton väestö toiminnan ja sukupuolen mukaan ikäryhmittäin v. 1979	26	9. Befolkning som ej hör till arbetskraften efter verksamhet och kön i åldersgrupper år 1979	26
10. Työikäinen väestö toiminnan mukaan lääneittäin v. 1979 . . . . .	27	10. Befolkning i arbetsför ålder efter verksamhet länsvis år 1979 . . . . .	27
11. Työikäisen väestön prosenttijakautumat toiminnan mukaan lääneittäin v. 1979 . . . . .	28	11. Befolkning i arbetsför ålder procentuellt fördelad efter verksamhet länsvis år 1979 . . . . .	28
12. Työikäinen väestö, työvoima ja työvoimaan kuulumaton väestö sukupuolen mukaan lääneittäin v. 1979 . . . . .	29	12. Befolkning i arbetsför ålder, arbetskraften och befolkning som ej hör till arbetskraften efter kön länsvis år 1979 . . . . .	29
13. Työikäinen väestö iän mukaan lääneittäin v. 1979 . . . . .	30	13. Befolkning i arbetsför ålder efter ålder länsvis år 1979 . . . . .	30
14. Työvoima iän mukaan lääneittäin v. 1979 . . . . .	31	14. Arbetskraften efter ålder länsvis år 1979 . . . . .	31
15. Työvoimaosuudet iän mukaan lääneittäin v. 1979 . . . . .	32	15. Relativa arbetskraftstal efter ålder länsvis år 1979 . . . . .	32
16. Työvoima ja työvoimaosuudet naisten siviilisäädyn ja iän mukaan v. 1979 . . . . .	33	16. Arbetskraften och relativa arbetskraftstal efter kvinnornas civilstånd och ålder år 1979 . . . . .	33
<b>2. Työttömät</b>		<b>2. Arbetslösa</b>	
17. Työttömät ja työttömyysasteet sukupuolen mukaan v. 1979 (nelj, kk) . . . . .	33	17. Arbetslösa och relativa arbetslöshetstal efter kön år 1979 (kvart, mån) . . . . .	33
18. Työttömät ikäryhmittäin v. 1979 (nelj) . . . . .	34	18. Arbetslösa efter åldersgrupp år 1979 (kvart)	34
19. Työttömyysasteet ikäryhmittäin v. 1979 (nelj) . . . . .	34	19. Relativa arbetslöshetstal efter åldersgrupp år 1979 (kvart) . . . . .	34

20. Työttömät ja työttömyysasteet lääneittäin v. 1979 (nelj) . . . . .	35
21. Työttömät ja työttömyysasteet toimialoit- tain v. 1979 (nelj) . . . . .	36
22. Työttömät toimialoit- tain sukupuolen mu- kaan v. 1979 . . . . .	37
23. Koko viikon ja osan viikkoa työttömänä ol- leet sekä työttömyyspäivät v. 1979 (nelj) . .	37
24. Työttömät ja työttömyyspäivät työttömyy- den laadun mukaan v. 1979 (nelj) . . . . .	38
25. Työttömyyspäivät kuukausittain v. 1979 (kk) . . . . .	39
<b>3. Työlliset</b>	
<b>3.1. Toimiala</b>	
26. Työlliset toimialoit- tain v. 1979 (nelj, kk) . . . . .	40
27. Työlliset ja työllisten prosenttijakaumat toi- mialan ja sukupuolen mukaan v. 1979 . . . .	41
28. Työlliset toimialoit- tain sukupuolen mukaan sekä tehdyt työpäivät ja työtunnit toimi- aloittain v. 1979 . . . . .	42
29. Työlliset toimialoit- tain iän mukaan v. 1979 . . . . .	44
30. Työllisten prosenttijakaumat iän mukaan toimialoit- tain v. 1979 . . . . .	45
31. Työlliset toimialoit- tain ja lääneittäin v. 1979 . . . . .	46
32. Työllisten prosenttijakaumat toimialan mu- kaan lääneittäin v. 1979 . . . . .	47
<b>3.2. Ammattiasema</b>	
33. Työlliset ammattiaseman ja sukupuolen mu- kaan v. 1979 . . . . .	48
34. Työlliset ammattiaseman ja iän mukaan v. 1979 . . . . .	48
35. Työlliset ammattiaseman mukaan toimialoit- tain v. 1979 . . . . .	49
<b>3.3. Työssäolo</b>	
36. Työlliset työssäolon mukaan v. 1979 (nelj, kk) . . . . .	50
37. Yli- ja sivutyötä tehneet sekä yli- ja sivu- työasteet v. 1979 (nelj, kk) . . . . .	51
38. Työlliset työssäolon mukaan toimialoit- tain v. 1979 . . . . .	52
39. Työllisten työssäolo-, ylityö- ja sivutyöasteet lääneittäin v. 1979 . . . . .	53
<b>3.4. Ajankäyttö</b>	
40. Työllisten työ- ja työttömyyspäivät sekä työstä poissaolopäivät v. 1979 (nelj) . . . . .	54
41. Työllisten työ- ja työttömyyspäivät sekä työstä poissaolopäivät ikäryhmittäin v. 1979 . . . . .	55
42. Työllisten työ- ja työttömyyspäiviä sekä työstä poissaolopäiviä keskimäärin työllistä kohti v. 1979 . . . . .	56
<b>3.5. Työaika</b>	
43. Työlliset normaalin työajan ja sukupuolen mukaan v. 1979 . . . . .	57
44. Työlliset normaalin työajan mukaan toimi- aloittain v. 1979 . . . . .	57

20. Arbetslösa och relativa arbetslöshetsstal läns- vis år 1979 (kvart) . . . . .	35
21. Arbetslösa och relativa arbetslöshetsstal efter näringsgren år 1979 (kvart) . . . . .	36
22. Arbetslösa näringsgrensvis enligt kön år 1979 . . . . .	37
23. Personer som varit arbetslösa hela veckan eller en del av veckan samt arbetslöshets- dagar år 1979 (kvart) . . . . .	37
24. Arbetslösa och arbetslöshetsdagar enligt arbetslöshetens art år 1979 (kvart) . . . . .	38
25. Arbetslöshetsdagar månadsvis år 1979 (mån)	39
<b>3. Sysselsatta</b>	
<b>3.1. Näringsgren</b>	
26. Sysselsatta efter näringsgren år 1979 (kvart, mån) . . . . .	40
27. Sysselsatta och procentuella fördelningar av sysselsatta efter näringsgren och kön år 1979 . . . . .	41
28. Sysselsatta näringsgrensvis enligt kön samt utförda arbetsdagar och arbetstimmar efter näringsgren år 1979 . . . . .	42
29. Sysselsatta näringsgrensvis enligt ålder år 1979 . . . . .	44
30. Sysselsatta procentuellt fördelade efter ålder näringsgrensvis år 1979 . . . . .	45
31. Sysselsatta efter näringsgren och län år 1979	46
32. Sysselsatta procentuellt fördelade efter nä- ringsgren länsvis år 1979 . . . . .	47
<b>3.2. Yrkeställning</b>	
33. Sysselsatta efter yrkeställning och kön år 1979 . . . . .	48
34. Sysselsatta efter yrkeställning och ålder år 1979 . . . . .	48
35. Sysselsatta efter yrkeställning näringsgrens- vis år 1979 . . . . .	49
<b>3.3. Deltagande i arbete</b>	
36. Sysselsatta efter deltagande i arbete år 1979 (kvart, mån) . . . . .	50
37. Personer som utfört övertidsarbete eller haft bisyssla samt relativa övertids- och bisysslotal år 1979 (kvart, mån) . . . . .	51
38. Sysselsatta efter deltagande i arbete näringsgrensvis år 1979 . . . . .	52
39. Sysselsattas relativa arbetsnärvaro-, över- tids- och bisysslotal länsvis år 1979 . . . . .	53
<b>3.4. Tidsanvändning</b>	
40. Sysselsattas arbets- och arbetslöshetsdagar samt arbetsfrånvarodagar år 1979 (kvart) . .	54
41. Sysselsattas arbets- och arbetslöshetsdagar samt arbetsfrånvarodagar efter åldersgrupp år 1979 . . . . .	55
42. Sysselsattas arbets- och arbetslöshetsdagar samt arbetsfrånvarodagar i medeltal per sysselsatt år 1979 . . . . .	56
<b>3.5. Arbetstid</b>	
43. Sysselsatta enligt normal arbetstid och kön år 1979 . . . . .	57
44. Sysselsatta enligt normal arbetstid näringsgrensvis år 1979 . . . . .	57

#### 4. Tehdyt työpäivät ja työtunnit

45. Tehdyt työpäivät ja työtunnit toimialan mukaan v. 1979 (nelj) . . . . .	58
46. Tehdyt yli- ja sivutyötunnit toimialoitain v. 1979 (nelj) . . . . .	59
47. Tehdyt työpäivät toimialan mukaan lääneittäin v. 1979 . . . . .	60
48. Tehdyt työtunnit toimialan mukaan lääneittäin v. 1979 . . . . .	61
49. Palkansaajien tekemät työpäivät ja työtunnit toimialoitain v. 1979 (nelj) . . . . .	62
50. Yli- ja sivutyötä tehneet sekä yli- ja sivutyötunnit toimialoitain v. 1979 . . . . .	63
51. Tehdyt yli- ja sivutyötunnit lääneittäin v. 1979 . . . . .	64

#### 5. Keskivirheet

A. Työvoiman ja työvoimaosuuksien keskivirheet iän ja sukupuolen mukaan sekä keskivirheen suhde estimaattiin prosentteina IV neljännes 1979 . . . . .	66
B. Työvoiman ja työvoimaosuuksien keskivirheet läänin mukaan sukupuolittain sekä keskivirheen suhde estimaattiin prosentteina IV neljännes 1979 . . . . .	67
C. Työllisten keskivirheet toimialan ja läänin mukaan sekä keskivirheen suhde estimaattiin prosentteina IV neljännes 1979 . . . . .	68
D. Työttömien keskivirheet lääneittäin sekä keskivirheen suhde estimaattiin prosentteina IV neljännes 1979 . . . . .	69
E. Työttömien keskivirheet ikäryhmittäin sekä keskivirheen suhde estimaattiin prosentteina IV neljännes 1979 . . . . .	69

#### 6. Työvoimatiedustelun virtatilaston tuloksia

1. Työikäisen väestön siirtymät pääryhmittäin 1978–1979 . . . . .	70
2. Työikäisen väestön siirtymätodennäköisyydet pääryhmittäin 1978–1979 . . . . .	71
3. Työvoiman siirtymät toimialoitain 1978–1979 . . . . .	72
4. Työvoiman siirtymätodennäköisyydet toimialoitain 1978–1979 . . . . .	73

#### 4. Utförda arbetsdagar och arbetstimmar

45. Utförda arbetsdagar och arbetstimmar efter näringsgren år 1979 (kvart) . . . . .	58
46. Utförda övertids- och bisysslotimmar efter näringsgren år 1979 (kvart) . . . . .	59
47. Utförda arbetsdagar efter näringsgren länsvis år 1979 . . . . .	60
48. Utförda arbetstimmar efter näringsgren länsvis år 1979 . . . . .	61
49. Arbetsdagar och arbetstimmar utförda av löntagare efter näringsgren år 1979 (kvart) . . . . .	62
50. Personer som utfört övertidsarbete eller haft bisyssla samt övertids- och bisysslotimmar efter näringsgren år 1979 . . . . .	63
51. Utförda övertids- och bisysslotimmar länsvis år 1979 . . . . .	64

#### 5. Medelfel

A. Medelfel för arbetskraften och för relativa arbetskraftstal efter kön och ålder samt kvoten mellan medelfelet och estimatet i procent IV kvartalet 1979 . . . . .	66
B. Medelfel för arbetskraften och för relativa arbetskraftstal efter kön och länsvis samt kvoten mellan medelfelet och estimatet i procent IV kvartalet 1979 . . . . .	67
C. Medelfel för sysselsatta efter näringsgren och länsvis samt kvoten mellan medelfelet och estimatet i procent IV kvartalet 1979 . . . . .	68
D. Medelfel för arbetslösa efter län samt kvoten mellan medelfelet och estimatet i procent IV kvartalet 1979 . . . . .	69
E. Medelfel för arbetslösa efter åldersgrupp samt kvoten mellan medelfelet och estimatet i procent IV kvartalet 1979 . . . . .	69

#### 6. Några av resultatet i arbetskraftsenkätens flödesstatistik

1. Transition inom befolkningen i arbetsför ålder efter huvudgrupp 1978–1979 . . . . .	70
2. Transitionssannolikhet inom befolkningen i arbetsför ålder efter huvudgrupp 1978–1979 . . . . .	71
3. Arbetskraftens transition efter näringsgren 1978–1979 . . . . .	72
4. Arbetskraftens transitionssannolikhet efter näringsgren 1978–1979 . . . . .	73

## Contents

	Page		Page
Introduction .....	9	2. Unemployed persons	
On the method and revision of the Labour Force Sample Survey .....	10	17. Unemployed persons and unemployment rates by sex in 1979 (quart, monthly) .....	33
Definitions of central concepts used in the Labour Force Sample Survey .....	11	18. Unemployed persons by age group in 1979 (quart) .....	34
Summary .....	14	19. Unemployment rates by age group in 1979 (quart) .....	34
Tables .....	18	20. Unemployed persons and unemployment rates by province in 1979 (quart) .....	35
Standard errors for the estimates of the Labour Force Sample Survey .....	65	21. Unemployed persons and unemployment rates by industry in 1979 (quart) .....	36
Results from Flow Statistics of Labour Force Survey .....	70	22. Unemployed persons by industry and sex in 1979 .....	37
Industrial classification in Finnish, Swedish, and English .....	74	23. Persons been unemployed for a whole week and part of a week and unemployment days in 1979 (quart) .....	37
Explanation of symbols and comments to tables . . .	8	24. Unemployed persons and unemployment days by type of unemployment in 1979 (quart) .....	38
Appendix		25. Unemployment days by month in 1979 (monthly) .....	39
Questionnaire form used in the Labour Force Sample Survey .....	77	3. Employed persons	
Tables		3.1. Industry	
(quart) = quartely data given in addition to annual data		26. Employed persons by industry in 1979 (quart, monthly) .....	40
(monthly) = monthly data given in addition to annual data		27. Employed persons and percentage distribu- tion of employed persons by industry and sex in 1979 .....	41
1. Population of working age		28. Employed persons by industry and sex and performed working days and hours by in- dustry in 1979 .....	42
1. Population of working age by main groups and sex in 1979 .....	18	29. Employed persons by industry and age in 1979 .....	44
2. Population of working age by activity and age group in 1979 .....	19	30. Employed persons by age and industry in 1979, in percentage .....	45
3. Population of working age by activity in 1979 (quart, monthly) .....	20	31. Employed persons by industry and province in 1979 .....	46
4. Population of working age by activity and sex in 1979 (quart, monthly) .....	21	32. Percentage distribution of employed persons by industry and province in 1979 .....	47
5. Population of working age by age and sex in 1979 (quart) .....	22	3.2. Industrial status	
6. Labour force by age and sex in 1979 (quart)	23	33. Employed persons by industrial status and sex in 1979 .....	48
7. Labour force participation rates by age and sex in 1979 (quart) .....	24	34. Employed persons by industrial status and age in 1979 .....	48
8. Persons not in labour force by age and sex in 1979 (quart) .....	25	35. Employed persons by industrial status and industry in 1979 .....	49
9. Persons not in labour force by activity, sex and age groups in 1979 .....	26	3.3. Work attendance	
10. Population of working age by activity and province in 1979 .....	27	36. Employed persons by work attendance in 1979 (quart, monthly) .....	50
11. Population of working age by activity and province in 1979, in percentage .....	28	37. Number and rates of persons on overtime and with extra jobs in 1979 (quart, monthly)	51
12. Population of working age, labour force and persons not in labour force by sex and prov- ince in 1979 .....	29	38. Employed persons by work attendance and industry in 1979 .....	52
13. Population of working age by province and age in 1979 .....	30	39. Rates of employed persons at work, on over- time and with extra jobs, by province in 1979	53
14. Labour force by age and province in 1979 . .	31		
15. Labour force participation rates by age and province in 1979 .....	32		
16. Labour force and labour force participation rates by women's marital status and age in 1979 .....	33		

## 3.4. Use of time

40. Employed persons' working, unemployment and absence days in 1979 (quart) . . . . . 54
41. Employed persons' working, unemployment and absence days by age group in 1979 . . . . . 55
42. Employed persons' working, unemployment and absence days per employed person in average in 1979 . . . . . 56

## 3.5. Working time

43. Employed persons by normal working hours and sex in 1979 . . . . . 57
44. Employed persons by normal working hours and by industry in 1979 . . . . . 57

## 4. Performed working days and hours

45. Performed working days and hours by industry in 1979 (quart) . . . . . 58
46. Performed working hours while on overtime or doing extra jobs by industry in 1979 (quart) . . . . . 59
47. Performed working days by industry and province in 1979 . . . . . 60
48. Performed working hours by industry and province in 1979 . . . . . 61
49. Working days and hours by industry, performed by wage and salary earners, in 1979 (quart) . . . . . 62
50. Persons on overtime and with extra jobs and performed working hours while on overtime or in extra jobs in 1979 . . . . . 63
51. Performed working hours while on overtime and in extra jobs by province in 1979 . . . . . 64

## 5. Standard errors

- A. Standard errors for labour force and labour force participation rates by age and sex and the ratio of the standard error to the estimate in percentage 4 th quarter 1979 . . . . . 66
- B. Standard errors for labour force and labour force participation rates by province and sex and the ratio of the standard error to the estimate in percentage 4 th quarter 1979 . . . . . 67
- C. Standard errors for employed persons by industry and province and the ratio of the standard error to the estimate in percentage 4 th quarter 1979 . . . . . 68
- D. Standard errors for unemployed persons by province and the ratio of the standard error to the estimate in percentage 4 th quarter 1979 . . . . . 69
- E. Standard errors for unemployed persons by age and the ratio of the standard error to the estimate in percentage 4 th quarter 1979 . . . . . 69

## 6. Results from flow statistics of labour force survey

1. Flows of population of working age by main groups 1978–1979 . . . . . 70
2. Transition probabilities of population of working age by main groups 1978–1979 . . . . . 71
3. Flows in the labour force by industry 1978–1979 . . . . . 72
4. Transition probabilities of labour force by industry 1978–1979 . . . . . 73

## Tauluissa käytetyt symbolit – Symboler i tabellerna – Explanation of symbols

Ei mitään ilmoitettavaa – Intet finns att redovisa – Magnitude nil . . . . .	–
Suure pienempi kuin puolet käytetystä yksiköstä – Storheten mindre än hälften av den använda enheten – Magnitude less than half of unit employed . . . . .	0
Tietoa ei ole saatu tai se on liian epävarma esitettäväksi – Uppgift ej tillgänglig eller alltför osäker för att anges – Data not available or too uncertain to be reported . . . . .	..
Loogisesti mahdoton esitettäväksi – Logiskt omöjlig uppgift – Category not applicable . . . . .	.
Miehet – Män – Males . . . . .	M
Naiset – Kvinnor – Females . . . . .	N
Molemmat sukupuolet – Båda könen – Both sexes . . . . .	MS

## Huomautuksia tauluihin – Anmärkningar till taellerna – Comments to tables

Ahvenanmaata koskevat luvut ovat epäluotettavia otoksen pienuudesta johtuen – Uppgifterna om Åland är otillförlitliga beroende på urvalets litenhet – Data concerning the Åland Islands are unreliable because of the small sample size

Päivä- ja tuntitietoja yhteenlaskettaessa summat eivät täsmää pyöristyksistä johtuen – Vid addition av uppgifter om dagar och timmar summorna stämmer inte på grund av avrundningar – When data on days and hours are added, the sums do not match because of roundings

Joissakin tauluissa prosentit on laskettu pyöristämättömistä luvuista – Procenttalen i några tabeller har beräknats på icke-avrundade tal – In some of the tables the percentages have been calculated from unrounded figures

## Johdanto

Työvoimatiedustelun vuositilasto 1979 sisältää tilastotietoja työikäisen väestön työhön osallistuvuudesta, työllisyydestä, työttömyydestä ja työpanoksesta. Tiedot on saatu kuukausittain suoritettavan työvoimatiedustelun avulla. Tähän julkaisuun on otettu työvoimatiedustelun tärkeimmät tulokset sekä eräitä keskivirheitä.

V. 1976 otettiin käyttöön menetelmältään ja tietosisällöltään uudistettu työvoimatiedustelu. Tästä johtuen tiedot vuodesta 1976 eteenpäin eivät ole täysin vertailukelpoisia aikaisempien vuosien tuloksiin. Aikasarjojen katkeamista pyrittiin lieventämään toteuttamalla puoli vuotta samanaikaisesti uutta ja vanhaa työvoimatiedustelua. Tämän rinnakkaisvaiheen jälkeen julkaistiin uuden ja vanhan työvoimatiedustelun eroista laajahko selvitys: »Uusi ja vanha työvoimatiedustelu» (TY 1976:22).

Uuden työvoimatiedustelun menetelmää on selvitetty sekä tässä julkaisussa että laajemmin erillisessä tilastotiedotuksessa »Uudistettu työvoimatiedustelu» (TY 1976:20).

Kaikista uudistetun työvoimatiedustelun yhteydessä tulostettavista tauluista on julkaistu yksityiskohtainen luettelo muistiosarjassa (Muistio 1977:41). Tämän vuositilaston ulkopuolelle jäävistä työvoimatiedustelun tuloksista mainittakoon tilastot työvoiman koulutus- ja ammattirakenteesta, virtatilastot, keskeiset tulokset yksivuotiskäluokituksella 15–19 ja 60–64 vuotiaiden ikäryhmistä sekä seutukaava-alueittaiset taulut. Osa näistä tilastoista julkaistaan omina julkaisuinaan, osasta on tiedot saatavissa tilastokeskuksen työvoimatilastotoimistosta. Tähän mennessä on työvoiman koulutus- ja ammattirakenteesta julkaistu tilastot vuosilta 1976, 1977 ja 1978 (TY 1978:1, 1978:13 ja TY 1979:9). Vuodelta 1979 on ilmestynyt tilasto vain työvoiman koulutusrakenteesta (TY 1980:6). Virtatilastoista on julkaistu »Työvoimassa tapahtuneet siirtymät 1976–1978» (TY 1979:8) sekä vastaava tilasto vuosilta 1978–1979 (TY 1980:7).

Työvoimatiedustelua täydentäen tuotetaan Tilastokeskuksessa yksityiskohtaisempaa tietoa työvoimasta ns. työvoimatutkimuksen avulla. Työvoimatutkimus on vuosittainen haastattelututkimus, jonka otos on noin 10 000 henkeä. Tähän mennessä siitä ovat ilmestyneet tilastot syksyiltä 1977 ja 1978 (Tilastotiedotuksia TY 1978:27 ja 1979:30).

Työvoimatiedustelun eräs keskeinen ongelma on ollut, voidaanko tilastoja pitää riittävän luotettavina, koska ne perustuvat postitiedusteluun, joissa vastausprosentti jää yleensä varsin alhaiseksi. Vastanneiden osuus on ollut viime vuosina n. 70 %. Työvoimatiedustelusta ollaankin suunnittelemassa uudistusta, jossa luotettavuutta voitaisiin parantaa mm. haastattelujen avulla. Työpanostietoja, eli tehtyjä työtunteja toimialoitain on jo nykyisessä systeemissä pyritty korjaamaan sijoittamalla tähän kysymykseen vastaamattomille kyseisen toimialan keskiarvotieto. Tässä julkaisussa julkaistaan kuitenkin alkuperäisiä, korjaamattomia työpanoslukuja. Korjattujen lukujen julkaisemisesta päätetään sen jälkeen, kun niiden luotettavuutta on riittävästi selvitetty. Lisätietoja korjauksesta saa työvoimatilastotoimistosta.

## Inledning

Arbetskraftsenkätens årsstatistik 1979 innehåller statistiska uppgifter om deltagande i arbete, sysselsättning, arbetslöshet och arbetsinsats för befolkningen i arbetsför ålder. Uppgifterna har samlats in med hjälp av den arbetskraftsenkät som utförs månatligen. I denna publikation har arbetskraftsenkätens viktigaste resultat och vissa medelfel tagits med.

År 1976 togs den förnyade arbetskraftsenkäten i bruk. Metoden och uppgiftsinnehållet hade förnyats. Därför är resultaten från och med år 1976 inte fullt jämförbara med resultaten från tidigare år. Man försökte undvika avbrott i tidsserierna genom att under ett halvt års tid använda både den nya och den gamla arbetskraftsenkäten. Efter detta publicerades en omfattande utredning över skillnaderna mellan den nya och gamla arbetskraftsenkäten: »Den gamla och den nya arbetskraftsenkäten» (TY 1976:22).

Den nya arbetskraftsenkätens metod har utretts både i denna publikation samt utförligare i en skild statistisk rapport »Förnyad arbetskraftsenkät» (TY 1976:20).

En detaljerad förteckning över alla tabeller som bearbetats i samband med den förnyade arbetskraftsenkäten har publicerats i promemoriaserien (Promemoria 1977:41). Av de arbetskraftsenkätresultat som faller utanför denna årsstatistik kan nämnas statistiken över arbetskraftens utbildnings- och yrkesstruktur, flödesstatistiken, de viktigaste resultaten av ettårsåldersklassificeringen rörande 15–19 och 60–64-åringar samt tabeller enligt regionplaneområden. En del av dessa statistiska uppgifter publiceras i skilda publikationer, och för en del finns uppgifter att få hos Statistikcentralens byrå för arbetskraftsstatistik. Hittills har statistik över arbetskraftens utbildnings- och yrkesstruktur publicerats för åren 1976, 1977 och 1978 (TY 1978:1, 1978:13 och TY 1979:9). För år 1979 har det endast utkommit statistik över arbetskraftens utbildningsstruktur (TY 1980:6). Inom arbetskraftsenkätens statistik över arbetskraftsflödena har »Arbetskraftsrörligheten åren 1976–1978» (TY 1979:8) samt statistiken för åren 1978–1979 (TY 1980:7) utkommit (endast på finska och engelska).

För att komplettera arbetskraftsenkäten utarbetas vid Statistikcentralen mera detaljerade uppgifter om arbetskraften med hjälp av den sk. arbetskraftsundersökningen. Arbetskraftsundersökningen är en intervjuundersökning som utförs årligen. I undersökningsurvalet ingår ca 10 000 personer. Tillsvdare har statistik som gäller hösten 1977 och 1978 publicerats (Statistisk rapport TY 1978:27 och 1979:30).

Ett centralt problem i arbetskraftsenkäten har varit frågan om statistiken kan anses tillförlitlig, eftersom den baserar sig på postenkäter där svarsprocenten ofta är relativt låg. Andelen av personer som besvarat förfrågan har under de senaste åren varit ca 70 %. För att förbättra tillförlitligheten planeras en revidering av arbetskraftsenkäten bl.a. genom intervjuer. Uppgifter om arbetsinsats, dvs. utförda arbetstimmar efter näringsgren har redan i det nuvarande systemet reviderats genom att anteckna ett medeltal för näringsgrenen för de personer som inte besvarat denna fråga. Denna publikation innehåller dock de ursprungliga, oreviderade uppgifterna om arbetsinsats. Efter det att de reviderade uppgifternas tillförlitlighet utretts görs det ett beslut om deras publicering. Tilläggsuppgifter om revideringen kan erhållas från byrån för arbetskraftsstatistik.

## Työvoimatiedustelun menetelmästä ja uudistuksesta

Työvoimatiedustelu on otokseen perustuva jatkuva kysely, jossa tiedot kerätään otokseen kuuluvilta henkilöiltä postitse lähetetyillä lomakkeilla (liite). Lomakkeella kysytään tietoja henkilön toiminnasta, työpaikasta, ammatista, ammattiasemasta, ajankäytöstä, työtunneista ja sivutyöpaikasta tiedusteluviikkoina sekä tietoa normaalista työajasta.

Otoksen koko on neljännesvuodessa 54 000 henkeä. Se on jaettu kolmeen 18 000 hengen alaotokseen, mikä on myös otoksen koko kuukaudessa. Alaotokset vuorottelevat tiedustelussa peräkkäisinä kuukausina. Otoshenkilöt ovat tiedustelussa mukana 1 1/2 vuotta saaden tänä aikana kuusi kyselyä. Otos vaihtuu asteittain ja jatkuvasti siten, että se on puolentoista vuoden kuluttua kokonaan uusiutunut.

Alaotosten vuorottelusta johtuen on kahtena peräkkäisenä kuukautena tiedustelussa mukana eri henkilöt. Tämä aiheuttaa satunnaisvaihtelua tuloksiin. Otoksen vaihtumisesta johtuu, että kahtena peräkkäisenä neljänneksenä on 5/6 otoshenkilöistä samoja, jolloin siis muutostiedot vuosineljänneksestä toiseen ovat verrattain luotettavia.

Kuukausittain suoritettavassa kyselyssä otoshenkilöitä tiedustellaan kahden peräkkäisen viikon tietojaksi. Tiedot kerätään samoilta henkilöiltä erikseen kummankin laskentaviikon osalta. Viikkotietojen keskiarvot suurennetaan vastaamaan 15–74-vuotiaista väestöä. Näin saaduista kuukausiestimaateista lasketaan neljännesvuosi- ja vuosiestimaatit keskiarvoina. Päiviä ja työtunteja koskevat estimaatit suurennetaan vastaamaan ko. kuukauden todellisten päivien määrää. Päivä- ja tuntietojen neljännesvuosi- ja vuosiestimaatit lasketaan kuukausiestimaattien summina.

Vuoden 1976 alusta uudistettu työvoimatiedustelu ja vanha tiedustelu kuvaavat samaa ilmiöaluetta ja niiden käsitteet ja määritelmät ovat suurimmaksi osaksi samat. Tietosisällöltään laajemmassa uudistetussa tiedustelussa on uusina käsitteinä otettu käyttöön mm. sivutyö, ylityötunnit, sivutyötunnit, normaali työaika, työssäolo ja työssäoloaste. Työpäivien määritelmä on uudessa systeemissä muuttunut siten, että työpäiviksi luetaan vain päätyöpaikassa tehdyt päivät.

Uuden tiedustelun menetelmä poikkeaa vanhasta useissa kohdin. Eroavuuksia on mm. otoskoossa, otoksen osituksessa ja vaihtumisessa, laskentaviikkojen ajankohdassa, tulosten laskennassa sekä itse kyselylomakkeen kysymysten muotoilussa. Oleellisin ero luokituksissa on se, että uudessa systeemissä lähes kaikki tiedot tulosetaan tarkemmin luokiteltuina kuin vanhassa.

## Om arbetskraftsenkätens metod och omorganisering

Arbetskraftsenkäten är en fortlöpande urvalsförfrågan där uppgifterna samlas in med hjälp av formulär (bilaga) som per post sänds till de personer som ingår i urvalet. Frågorna gäller personernas verksamhet, arbetsplats, yrke, yrkesställning, tidsanvändning, arbetstimmar och bisyssloarbetsplats under frågeveckorna samt uppgifter om normal arbetstid.

Urvalet omfattar 54 000 personer under varje kvartal. Urvalet är indelat i tre underurval om 18 000 personer, och detta antal utgör även urvalets storlek per månad. Enkäten riktas månadsvis i tur och ordning till de olika underurvalen. Urvalspersonerna är med i enkäten under ett och ett halvt års tid och får under denna tid sex förfrågningar. Urvalet byts gradvis ut och kontinuerligt så att det på ett och ett halvt år blivit utbytt i sin helhet.

På grund av rotationen av underurvalen ingår olika personer i enkäten under successiva månader. Detta förorsaker slumpmässiga variationer i resultatet. På grund av rotationen är 5/6 av urvalspersonerna desamma under två på varandra följande kvartal, varvid alltså förändringsskattningar från ett kvartal till ett annat är jämförelsevis tillförlitliga.

Förfrågan sker månadsvis och gäller uppgifter för två på varandra följande frågeveckor. Uppgifterna samlas av samma urvalspersoner separat för båda frågeveckorna. Medelvärdena för veckouppgifterna uppräknas att motsvara befolkningen i åldern 15–74 år; därmed fås månadsestimaten. Kvartals- och årsestimaten uträknas som medeltal av månadsestimaten. Estimaten av utförda arbetsdagar och arbetstimmar uppräknas att motsvara det verkliga antalet dagar under ifrågavarande månad. Kvartals- och årsestimaten av arbetsdagar och arbetstimmar uträknas som summan av månadsestimaten.

Den sedan början av 1976 i förnyad form utförda arbetskraftsenkäten beskriver samma företeelser som den tidigare enkäten och begreppen och definitionerna i dessa är till största delen identiska. I den förnyade enkäten som till sitt datainnehåll blivit mera omfattande har bl.a. följande nya begrepp införts: bisyssla, övertidstimmar, arbetstimmar för bisyssla, normal arbetstid, arbetsnärvaro och relativt arbetsnärvarotal. Definitionen av arbetsdagar har enligt det nya systemet ändrats så att som arbetsdagar medräknas endast de dagar som utförts i huvudsysslan.

Metoden i den nya enkäten avviker i flera avseenden från den gamla. Olikheter finns bl.a. i urvalsstorleken och i stratifieringen och rotationen av urvalet, tidpunkten för frågeveckorna, uträkningen av resultatet samt i själva frågeformuläret. Den viktigaste skillnaden i klassificeringen jämfört med det gamla systemet ligger i det att närapå alla uppgifter enligt det nya systemet ges mera utförligt klassificerade.

**Työvoimatiedustelussa käytettyjä keskeisten tietojen määritelmiä**

**Työikäinen väestö**

Maassa asuva 15–74 -vuotias väestö.

**Työvoima**

Työllisten ja työttömien summa. Työvoimaan kuulu-  
vuus on preferenssijärjestyksessä ensimmäisenä henki-  
lön toiminnan laatua määriteltäessä. Esimerkiksi osa-  
päivätyössä käyvä perheenemäntä luokitellaan työvoi-  
maan kuuluvaksi eikä perheenemännäksi. Samoin  
koululainen, joka lomansa aikana käy työssä tai on  
työttömänä, lasketaan työvoimaan kuuluvaksi tänä  
aikana.

**Työlliset**

Työlliseksi luokitellaan henkilö, joka laskentaviik-  
kona teki yhtenäkin päivänä työtä palkkaa tai voittoa  
saadakseen tai työskenteli avustavana perheenjäsenenä  
vähintään kolmanneksen alan normaalista työajasta  
tai oli työpaikastaan tilapäisesti poissa.

**Työttömät**

Työttömäksi luokitellaan henkilö, joka oli koko las-  
kentaviikon työtä vailla ja siihen käytettävissä sekä  
etsi sitä tai odotti sovitun työn alkamista tai oli  
työpaikastaan pakkolomalla. Työttömäksi luokitel-  
laan myös henkilö, joka oli osan laskentaviikkoa työt-  
tömänä ja muun osan viikkoa muualla kuin työssä  
esim. opiskelijana.

**Työvoimaan kuulumaton väestö**

Työvoimaan kuulumattomaksi luokitellaan henkilö,  
joka ei laskentaviikkona kuulunut työvoimaan. Työ-  
voimaan kuulumattomia ovat opiskelijat, asevelvollis-  
suutta suorittavat, omaa kotitalouttaan hoitavat, van-  
huuseläkkeellä olevat, työkyvyttömät, korko- ja pää-  
omatuloilla elävät sekä eräät muut edellisiin luokkiin  
kuulumattomat.

**Työvoimaosuus**

Työvoimaan kuuluvien prosenttiosuus työikäisestä  
väestöstä.

**Työttömyysaste**

Työttömien prosenttiosuus työvoimasta.

**Toimiala**

Luokitus perustuu tilastokeskuksen toimialaluokituk-  
seen (Toimialaluokitus (TOL), Käsikirjoja no 4,  
Tilastokeskus, Helsinki 1972).

**Definition av de viktigaste begreppen i arbetskraftsen-  
käten**

**Befolkning i arbetsför ålder**

I riket bosatt befolkning i åldern 15–74 år.

**Arbetskraften**

Summan av sysselsatta och arbetslösa. Då verksamhe-  
tens art för en person definieras, är frågan om veder-  
börande tillhör arbetskraften den första i preferens-  
ordningen. Så klassificeras t.ex. en halvdagsarbetande  
husmoder såsom tillhörande arbetskraften och inte  
som husmoder. Detsamma gäller för en skolelev som  
under sin semester arbetar eller är arbetslös och under  
denna tid medräknas i arbetskraften.

**Sysselsatta**

Som sysselsatt klassificeras person som under den  
aktuella perioden minst en dag arbetade för att få lön  
eller vinst eller som under minst en tredjedel av den  
normala arbetstiden inom branschen arbetade i fa-  
miljemedlems företag eller som var tillfälligt från-  
varande från arbetsplatsen.

**Arbetslösa**

Som arbetslös klassificeras person som för hela frå-  
geveckan var utan arbete och därtill disponibel och  
som sökte arbete eller väntade på att ett överenskom-  
met arbete skulle börja eller var permitterad från sin  
arbetsplats. Som arbetslös klassificeras även person  
som under en del av frågeveckan var utan arbete och  
den resterande delen av veckan hade annan verksam-  
het än arbete, t.ex. studerade.

**Befolkning som ej hör till arbetskraften**

Person som under den aktuella perioden inte hörde  
till arbetskraften klassificeras som ej tillhörande ar-  
betskraften. Studerande, värnpliktiga, personer som  
sköter eget hushåll, personer som har ålderdomspen-  
sion, arbetsförmögna, personer som lever på ränte-  
och kapitalinkomster samt vissa andra som inte hör  
till de tidigare grupperna hör ej till arbetskraften.

**Relativt arbetskraftstal**

Arbetskraftens procentuella andel av befolkningen i  
arbetsför ålder.

**Relativt arbetslöshetstal**

De arbetslösas procentuella andel av arbetskraften.

**Näringsgren**

Klassificeringen baserar sig på statistikcentralens  
näringsgrensindelning (Näringsgrensindelningen (NI),  
Handböcker no 4, Statistikcentralen, Helsingfors  
1972).

Työllisen toimiala määritellään sen toimipaikan toimialan mukaan, missä hän laskentaviikkona työskenteli. Jos työllisellä on useita työpaikkoja, toimiala määritellään sen toimipaikan mukaan, missä hän työskenteli eniten ko. viikolla. Työttömän toimiala määrittyy hänen työttömyyttä edeltäneen työpaikkansa mukaan.

#### **Ammattiasema**

Työlliset jaetaan ammattiaseman perusteella seuraavasti a) Yrittäjät tai itsenäiset ammatinharjoittajat b) Palkansaajat, jotka jaetaan edelleen työnteekijöihin ja toimihenkilöihin ammatin perusteella (Asunto- ja elinkeinotutkimuksen ammattiluokitus, Tilastokeskus, 1975) c) Avustavat perheenjäsenet eli perheenjäsenensä omistamassa yrityksessä työskentelevät. Työttömän ammattiasema määrittyy työttömyyttä edeltäneen tilanteen mukaan.

#### **Normaali työaika**

Työllisen normaali viikoittainen työaika päätyössä.

#### **Työssä olleet/työstä poissa olleet**

Työssä olleeksi luokitellaan työllinen, joka oli työssä yhtenäkin päivänä laskentaviikon aikana. Työstä poissa olleeksi luokitellaan työllinen, joka oli poissa työstä koko laskentaviikon loman, sairauden tai muun syyn vuoksi.

#### **Sivutyötä tehneet**

Työllinen, joka pääasiallisen yrittäjä- tai ansiotyön lisäksi teki jotain sivutoimista työtä laskentaviikkona, luokitellaan sivutyötä tehneeksi.

#### **Työssäoloaste**

Työssä olleiden prosenttiosuus kaikista työllisistä.

#### **Ylityöaste**

Ylitöitä laskentaviikkona tehneiden työllisten prosenttiosuus kaikista työllisistä.

#### **Sivutyöaste**

Sivutyötä tehneiden työllisten prosenttiosuus kaikista työllisistä.

#### **Työpäivä**

Päivä, jonka työllinen on ollut työssä päätyössään.

#### **Loma- ja vapaapäivät**

Työllisen loma-, viikonloppu-, pyhä- ja muut vapaapäivät.

För en sysselsatt definieras näringsgrenen enligt den arbetsplats där han/hon arbetade under den aktuella perioden. Om den sysselsatta hade flera arbetsplatser, definieras näringsgrenen enligt den arbetsplats där han främst arbetade under den aktuella perioden. För en arbetslös avgörs näringsgrenen enligt den arbetsplats som närmast föregick arbetslösheten.

#### **Yrkesställning**

De sysselsatta indelas enligt yrkesställning på följande sätt: a) Företagare eller fria yrkesutövare b) Löntagare, som enligt yrke vidare indelas i arbetare och funktionärer (Bostads- och näringsutredningens yrkesklassificering, Statistikcentralen, 1975) c) Medhjälpande familjemedlemmar eller personer som arbetar i familjemedlems företag. För en arbetslös bestäms yrkesställningen enligt förhållandet närmast före arbetslösheten.

#### **Normal arbetstid**

Den sysselsattas normala arbetstid per vecka i huvudsysslan.

#### **I arbete/frånvarande från arbetet**

Såsom varande i arbete klassificeras sysselsatt som varit i arbete under frågeveckan, även om det bara gällt en enda dag. Såsom frånvarande från arbetet klassificeras sysselsatt som varit frånvarande från sitt arbete under hela frågeveckan på grund av semester eller sjukdom eller av annan orsak.

#### **Haft bisyssla**

Sysselsatta som utöver sitt huvudsakliga företagar- eller förvärvsarbete har haft någon bisyssla under den aktuella perioden.

#### **Relativt arbetsnärvarotal**

Andelen personer som varit i arbete i procent av alla sysselsatta.

#### **Relativt övertidstal**

Andelen sysselsatta som utfört övertidsarbete under den aktuella perioden i procent av alla sysselsatta.

#### **Relativt bisysslotal**

Andelen sysselsatta som haft bisyssla i procent av alla sysselsatta.

#### **Arbetsdag**

Dag då den sysselsatta varit i arbete i sin huvudsyssla.

#### **Semester- och fridagar**

Den sysselsattas semesterdagar, veckosluts- och helgdagar samt övriga fridagar.

**Sairaspäivät**

Päivä, jonka työllinen on ollut poissa työstä oman sairautensa takia.

**Sjukdag**

Dag då den sysselsatta varit frånvarande från arbetet på grund av egen sjukdom.

**Muu poissaolopäivä**

Päivä, jonka työllinen on ollut poissa työstä esim. äitiysloman, opiskelun, työtaistelun tms. takia.

**Annan frånvarodag**

Dag då den sysselsatta varit frånvarande från arbetet på grund av t.ex. moderskapsledighet, studier, arbetstvist eller dylikt.

**Tehdyt työtunnit**

Tehdyksi työtunneiksi lasketaan kaikki työtunnit ml. ylityötunnit sekä työtunnit sivutyöpaikassa.

**Utförda arbetstimmar**

Till utförda arbetstimmar räknas samtliga utförda arbetstimmar, övertidstimmar och bisysslotimmar medräknande.

**Väestön pääryhmiä työvoimatiedustelun mukaan v. 1979****Befolkningens huvudgrupper enligt arbetskraftsenkäten år 1979**

1			4 765 000		
2		3		4	
3 593 000		986 000			
5		6		186 000	
2 273 000		1 320 000			
7		8		139 000	
2 134 000					
9	10	11			
	737 000	1 145 000			
252 000					

1. Koko väestö – Hela befolkningen
2. Työkäinen väestö – Befolkning i arbetsför ålder
3. Alle 15-vuotiaat – Under 15 år
4. Yli 74-vuotiaat – Över 74 år
5. Työvoima – Arbetskraften
6. Työvoimaan kuulumaton väestö – Befolkning som ej hör till arbetskraften
7. Työlliset – Sysselsatta
8. Työttömät – Arbetslösa
9. Maa- ja metsätalous – Jord- och skogsbruk
10. Teollisuus- ja rakennustoiminta – Industri och byggnadsverksamhet
11. Palveluelinkeinot – Service näringar

### Summary

The annual statistics of the Finnish Labour Force Sample Survey for 1979 include information about the total working population, its labour force participation and other activities and about employment and unemployment. The data were obtained from the monthly Labour Force Sample Survey. This publication includes the most important results of the survey and some standard errors. The annual statistics also include some data on flow statistics of the Labour Force Survey which describe transitions in labour force between two fixed points of time. Separate statistics of labour force flows have been issued for the years 1976–1978 and 1978–1979 (Statistical Reports TY 1979:8 and TY 1980:7).

At the beginning of 1976 the Labour Force Sample Survey was revised in regard to the method used and data included. Since then the annual statistics have been published in the series »Official Statistics of Finland». Results based on the old Labour Force Sample Survey have been published for the years 1959–1975 in the TY-series of the Statistical Reports, and also as time series collected in one volume in the series of Statistical Surveys (no 61).

Because of the reform of the Labour Force Sample Survey the results from 1976 onwards are not fully comparable with the results from the previous years. The method and definitions of the revised Labour Force Sample Survey are presented both in this publication and, more exhaustively, in a separate Statistical Report »Description of revised Labour Force Survey in Finland» (TY 1976:20 B).

On the method and revision of the Finnish Labour Force Survey. The Finnish Labour Force Sample Survey is a continuous survey, based on a sample. The data are collected by a postal questionnaire from persons included in the sample. The questionnaire (See appendix) contains questions of the person's activity, employment, occupation, industrial status, use of time, working hours and extra jobs during the reference weeks and data on normal working hours.

The size of the sample per a quarter of the year is 54 000 persons. The sample is divided into three sub-

samples, each consisting of 18 000 persons which is the size of the sample per month. Each sub-sample is questioned in turn during consecutive months. Persons in the sample are included in the survey for 18 months, during which period they receive six questionnaires. The sample rotates gradually and continuously and in 18 months the whole sample changes from the original into a new one.

A survey is carried out each month within two subsequent weeks the month selected as the weeks for the survey. Information about both these weeks is collected from the persons in the sample. The figures based on the sample are raised to the level of the total working population (aged from 15 to 74 years). Monthly estimates are based on averages of these weekly estimates and, likewise, quarterly estimates and annual estimates are based on averages of monthly estimates. Estimates concerning working days and working hours are calculated to correspond with the actual number of days in the month in question. Quarterly and annual estimates of working days and working hours are calculated as sums of monthly estimates.

The Labour Force Sample Survey applied in the revised form since the beginning of 1976 describes the same field of phenomena as the old survey and the concepts and definitions used in these both surveys coincide to a great extent. As to the data content the revised survey includes the following new concepts: extra jobs, working hours on overtime, working hours in extra jobs, normal working hours, work attendance and rate of work attendance. In the revised system the definition of working days has been changed so far that only the working days performed in the main job are counted as working days.

The method of the revised survey differs from the old one in several respects. There are differences i.a. in respect to the sample size, the stratification and rotation of the sample, the timing of the reference weeks, the calculation of results and in the questionnaire itself. The most essential difference between the classifications applied is that according to the new system nearly all results are produced with a more detailed classification than in the old system.

*Definitions of central concepts used in the Finnish labour force survey*

<b>Population of working age</b>	<i>Resident population between 15 and 74 years of age.</i>
<b>Labour force</b>	<i>Persons employed or unemployed.</i>
<b>Employed persons</b>	<i>All persons who during the survey week did any work for pay or profit, worked at least one third of the normal working time as unpaid family workers or were temporarily absent from work.</i>
<b>Unemployed persons</b>	<i>All persons who for the whole survey week were without a job, were available for work and seeking for work for pay or profit or had made arrangements to start a job or were laid off. Also persons who for a part of the survey week were without work and for the rest of the week were otherwise engaged, e.g. studying, are included.</i>
<b>Persons not in labour force</b>	<i>All persons who in the survey week were full-time students, conscripts, those keeping house, the retired and disabled, those living on income from interest of property and others outside the labour force not listed above.</i>
<b>Labour force participation rate</b>	<i>Rate is equal to the ratio of persons in the labour force to the total population of working age.</i>
<b>Unemployment rate</b>	<i>Rate is equal to the ratio of unemployed persons to all persons in the labour force.</i>
<b>Industry</b>	<i>Classification is based on the standard industrial classification by the Central Statistical Office of Finland, 1972.</i>
<b>Normal working hours</b>	<i>Normal weekly working hours of an employed person in his main job.</i>
<b>Persons at work/ not at work</b>	<i>An employed person is classified as being at work if he has been at work for at least one day in the survey week. An employed person is classified as being not at work if he has been absent from work for the whole of the survey week because of vacation, illness or other reasons.</i>
<b>Persons with extra jobs</b>	<i>An employed person who in addition to his main job or business has been engaged in extra work during the survey week.</i>
<b>Rate of persons at work</b>	<i>Ratio of persons at work to the total number of employed persons.</i>
<b>Rate of persons on overtime</b>	<i>Ratio of employed persons who have worked overtime during the survey week to the total number of employed persons.</i>
<b>Rate of persons with extra jobs</b>	<i>Ratio of employed persons holding extra jobs during the survey week to the total number of employed persons.</i>
<b>Working day</b>	<i>A day on which an employed person has been at work in his main job.</i>
<b>Working hours</b>	<i>All working hours spent during the normal working period, while on overtime or doing extra jobs.</i>



TAULUJA—TABELLER  
*TABLES*

1. TYÖIKÄINEN VÄESTÖ PÄÄRYHMITTÄIN SUKUPUOLEN MUKAAN V. 1979  
 BEFOLKNING I ARBETSÅLDER I HUVUDGRUPPER EFTER KÖN ÅR 1979  
 Population of working age by main groups and sex in 1979

	Molemmat sukupuolet Båda könen Both sexes	Miehet Män Males	Naiset Kvinnor Females	Naisten osuus Kvinnornas andel Share of women	MS	M	N
Työikäinen väestö - Befolkning i arbetsför ålder - Population of working age .....	3 593	1 739	1 854	51,6	100,0	100,0	100,0
Työvoima - Arbetskraften - Labour force .....	2 273	1 207	1 066	46,9	63,3	69,4	57,5
Työlliset - Sysseisatta - Employed .....	2 134	1 128	1 006	47,1	59,4	64,9	54,3
Työttömät - Arbetslösa - Unemployed .....	139	79	60	43,2	3,9	4,5	3,2
Työvoimaan kuulumaton väestö - Befolkning som ej hör till arbetskraften - Persons not in labour force .....	1 320	532	788	59,7	36,7	30,6	42,5
Koululaiset ja opiskelijat - Studerande - Students .....	354	173	181	51,1	9,8	10,0	9,8
Asevelvollisuutta suorittavat - Värnpliktiga- Conscript servicemen .....	35	35	-	-	1,0	2,0	-
Kotitaloustyötä tekevät - I hushållsarbete - Persons performing domestic work .....	209	4	205	98,1	5,8	0,2	11,1
Työkyvyttömät ja eläkeläiset - Arbetsoförmögna och pensionärer - Disabled and pensioners ...	704	312	392	55,7	19,6	17,9	21,1
Muut - Andra - Others .....	18	8	10	55,6	0,5	0,5	0,5
Työvoimaosuus % - Relativt arbetskraftstal % - Labour force participation rate % .....	63,3	69,4	57,5				
Työttömyysaste % - Relativt arbetslöshetstal % - Unemployment rate % .....	6,1	6,5	5,7				

2. TYÖIKÄINEN VÄESTÖ TOIMINNAN MUKAAN IKÄRYHMITTÄIN V. 1979  
 BEFOLKNING I ARBETSFÖR ÅLDER EFTER VERKSAMHET I ÅLDERSGRUPPER ÅR 1979  
 Population of working age by activity and age group in 1979

	Ikä - Ålder - Age										%					
	Ikä - Ålder - Age															
	15-74	15-19	20-24	25-34	35-44	45-54	55-64	65-74	15-74	15-19		20-24	25-34	35-44	45-54	55-64
	1 000 henkeä - personer - persons															
Työikäinen väestö - Befolkning i arbetsför ålder - Population of working age .....	3 593	378	392	839	589	552	463	380	100,0	100,0	100,0	100,0	100,0	100,0	100,0	100,0
Työvoima - Arbetskraften - Labour force .....	2 273	112	266	724	529	434	195	13	63,3	29,6	67,9	86,3	89,8	78,6	42,1	3,4
Työlliset - Sysselsatta - Employed .....	2 134	88	241	686	510	413	183	13	59,4	23,3	61,5	81,8	86,6	74,8	39,5	3,4
Työttömät - Arbetslösa - Unemployed .....	139	24	25	38	19	21	12	0	3,9	6,3	6,4	4,5	3,2	3,8	2,6	0,0
Työvoimaan kuulumaton väestö - Befolkning som ej hör till arbetskraften - Persons not in labour force .....	1 320	266	126	115	60	118	268	367	36,7	70,4	32,1	13,7	10,2	21,4	57,9	96,6
Koululaiset ja opiskelijat - Studerande - Students .....	354	240	81	28	3	1	1	0	9,8	63,5	20,6	3,3	0,5	0,2	0,2	0,0
Asevelvollisuutta suorittavat - Värnpliktiga Conscript servicemen .....	35	11	23	1	-	-	-	-	1,0	2,9	5,9	0,1	-	-	-	-
Kotitaloustyötä tekevät - I hushållsarbete - Persons performing domestic work .....	209	9	16	63	31	40	49	1	5,8	2,4	4,1	7,5	5,3	7,3	10,6	0,3
Työkyvyttömät ja eläkeläiset - Arbetsför-mogna och pensionärer - Disabled and pensioners .....	704	3	4	19	24	74	214	366	19,6	0,8	1,0	2,3	4,1	13,4	46,2	96,3
Muut - Andra - Others .....	18	3	2	4	2	3	4	-	0,5	0,8	0,5	0,5	0,3	0,5	0,9	-

3. TYÖIKÄINEN VÄESTÖ TOIMINNAN MUKAAN V. 1979  
 BEFOLKNING I ARBETSFÖR ÄLDER EFTER VERKSAMHET ÅR 1979  
 Population of working age by activity in 1979

Vuosi, neljännes, kuukausi År, kvartal, månad Year, quarter, month	Työikäinen väestö Befolkning i arbetsför ålder Population of working age	Työvoima Arbetskraften Labour force	Työvoimaosuus Relatiivt arbets- kraftstal Labour force participation rate	Työvoimaan kuulumaton väestö - Befolkning som ej hör till arbetskraften - Persons not in labour force			Asevelvollisuutta suorittavat ja muut. Värnpliktiga och andra Conscript service- men and others	
				Yhteensä Sammanlagt Total	Koululaiset ja opiskelijat Studenter Students	Kotitaloustyötä tekevät I hushållsarbete Persons performing domestic work		Työkyvyttömät ja eläkeläiset Arbetsorörmögna och pensionärer Disabled and pensioners
1000 henkeä - personer - persons								
I-XII	3 593	2 273	63,3	1 320	354	209	704	53
I-III	3 589	2 210	61,6	1 379	420	214	693	52
IV-VI	3 592	2 295	63,9	1 297	324	209	711	53
VII-IX	3 594	2 346	65,3	1 248	268	209	711	60
X-XII	3 597	2 241	62,3	1 356	404	200	702	50
I	3 587	2 210	61,6	1 377	412	220	692	53
II	3 590	2 210	61,6	1 380	423	213	694	50
III	3 590	2 210	61,6	1 380	425	209	694	52
IV	3 592	2 201	61,3	1 391	426	203	707	55
V	3 593	2 246	62,5	1 347	391	197	709	50
VI	3 591	2 439	67,9	1 152	155	228	717	52
VII	3 594	2 441	67,9	1 153	142	219	721	71
VIII	3 592	2 347	65,3	1 245	269	210	702	64
IX	3 594	2 250	62,6	1 344	392	199	707	46
X	3 597	2 247	62,5	1 350	402	200	697	51
XI	3 596	2 227	61,9	1 369	418	194	708	49
XII	3 598	2 250	62,5	1 348	391	206	702	49

4. TYÖIKÄINEN VÄESTÖ TOIMINNAN JA SUKUPUOLEN MUKAAN V. 1979  
 BEFOLKNING I ARBETSÅLDER EFTER VERKSAMHET OCH KÖN ÅR 1979  
 Population of working age by activity and sex in 1979

Vuosi, neljännes, kuukausi År, kvartal, månad Year, quarter, month	Työikäinen väestö Befolkning i arbetsålder Population of working age		Työvoima Arbetskraften Labour force		Työvoimaosuus Relativt arbetskraftstal Labour force participation rate		Työvoimaan kuulumaton väestö — Befolkning som ej hör till arbetskraften — Persons not in labour force				Asevelvollisuutta suorittavat ja muut Värnpliktiga och andra Conscript service-men and others					
	M	N	M	N	M	N	M	N	M	N	M	N	M	N		
I-XII	1 739	1 854	1 207	1 066	69,4	57,5	532	788	173	181	4	205	312	392	43	10
I-III	1 738	1 851	1 179	1 031	67,8	55,7	559	820	209	211	3	211	304	389	43	9
IV-VI	1 740	1 852	1 215	1 080	69,8	58,3	525	772	159	165	5	204	318	393	43	10
VII-IX	1 739	1 855	1 245	1 101	71,6	59,4	494	754	126	142	5	204	316	395	47	13
X-XII	1 741	1 856	1 190	1 051	68,4	56,6	551	805	196	208	3	197	312	390	40	10
I	1 736	1 851	1 189	1 021	68,4	55,2	547	830	205	207	4	216	295	397	43	10
II	1 739	1 851	1 177	1 033	67,7	55,8	562	818	213	210	3	210	305	389	41	9
III	1 738	1 852	1 172	1 038	67,4	56,0	566	814	211	214	2	207	311	383	42	10
IV	1 739	1 853	1 171	1 030	67,3	55,6	568	823	216	210	4	199	304	403	44	11
V	1 741	1 852	1 186	1 060	68,1	57,3	555	792	187	204	3	194	323	386	42	8
VI	1 739	1 852	1 288	1 151	74,1	62,1	451	701	75	80	8	220	328	389	40	12
VII	1 739	1 855	1 295	1 146	74,4	61,8	444	709	65	77	8	211	317	404	54	17
VIII	1 737	1 855	1 247	1 100	71,8	59,3	490	755	125	144	5	205	310	392	50	14
IX	1 740	1 854	1 193	1 057	68,6	57,0	547	797	188	204	3	196	318	389	38	8
X	1 741	1 856	1 202	1 045	69,0	56,3	539	811	196	206	4	196	300	397	39	12
XI	1 742	1 854	1 179	1 048	67,7	56,5	563	806	201	217	2	192	317	391	43	6
XII	1 742	1 856	1 191	1 059	68,4	57,1	551	797	191	200	3	203	318	384	39	10

5. TYÖIKÄINEN VÄESTÖ IÄN JA SUKUPUOLEN MUKAAN V. 1979  
 BEFOLKNING I ARBETSÅR ÅLDER EFTER ÅLDER OCH KÖN ÅR 1979  
 Population of working age by age and sex in 1979

Vuosi, neljännes År, kvartal Year, quarter	Ikä - Ålder - Age												
	15-74	15-19	20-24	25-29	30-34	35-39	40-44	45-49	50-54	55-59	60-64	65-69	70-74
	1000 henkeä - personer - persons												
	Molemmat sukupuolet - Båda könen - Both sexes												
I-XII	3 593	378	392	417	422	307	282	275	277	249	214	209	171
I-III	3 589	380	395	420	415	305	280	278	277	246	215	210	168
IV-VI	3 592	378	393	418	418	308	281	277	277	247	215	210	170
VII-IX	3 594	376	391	415	425	307	284	275	277	249	213	209	173
X-XII	3 597	377	388	413	429	308	284	273	278	252	212	209	174
	Miehet - Män - Males												
I-XII	1 739	192	201	215	217	157	142	137	133	110	89	83	63
I-III	1 738	193	203	216	214	155	141	139	133	108	90	84	62
IV-VI	1 740	192	201	215	216	157	142	138	133	109	90	84	63
VII-IX	1 739	190	200	214	219	157	143	137	133	110	89	84	63
X-XII	1 741	191	199	213	221	157	143	136	134	111	88	84	64
	Naiset - Kvinnor - Females												
I-XII	1 854	186	191	202	205	150	140	138	144	139	125	126	108
I-III	1 851	187	192	204	201	150	139	139	144	138	125	126	106
IV-VI	1 852	186	192	203	202	151	139	139	144	138	125	126	107
VII-IX	1 855	186	191	201	206	150	141	138	144	139	124	125	110
X-XII	1 856	186	189	200	208	151	141	137	144	141	124	125	110

6. TYÖVOIMA IÄN JA SUKUPUOLEN MUKAAN V. 1979  
ARBETSKRAFTEN EFTER ÅLDER OCH KÖN ÅR 1979.  
Labour force by age and sex in 1979

Vuosi, neljännes År, kvartal Year, quarter	Ikä - Ålder - Age												
	15-74	15-19	20-24	25-29	30-34	35-39	40-44	45-49	50-54	55-59	60-64	65-69	70-74
1000 henkeä - personer - persons													
Molemmat sukupuolet - Båda könen - Both sexes													
I-XII	2 273	112	266	352	372	277	252	232	202	137	58	8	5
I-III	2 210	84	250	347	363	275	250	232	202	134	59	10	4
IV-VI	2 295	126	277	355	368	278	250	233	203	135	57	8	5
VII-IX	2 346	149	288	359	377	278	253	232	203	137	57	8	5
X-XII	2 241	89	247	347	377	278	254	232	204	141	59	8	5
Miehet - Män - Males													
I-XII	1 207	60	134	195	208	150	132	120	105	67	29	4	3
I-III	1 179	45	126	193	204	148	131	122	106	67	30	5	2
IV-VI	1 215	66	139	196	207	150	131	120	105	67	28	4	2
VII-IX	1 245	80	148	198	210	150	132	119	105	66	30	5	2
X-XII	1 190	51	124	191	210	150	133	120	105	68	30	5	3
Naiset - Kvinnor - Females													
I-XII	1 066	52	132	157	164	127	120	112	97	70	29	4	2
I-III	1 031	39	124	154	159	127	119	110	96	67	29	5	2
IV-VI	1 080	60	138	159	161	128	119	113	98	68	29	4	3
VII-IX	1 101	69	140	161	167	128	121	113	98	71	27	3	3
X-XII	1 051	38	123	156	167	128	121	112	99	73	29	3	2

7. TYÖVOIMAOSUUDET IÄN JA SUKUPUOLEN MUKAAN V. 1979  
 RELATIVA ARBETSKRAFTSTAL EFTER ÅLDER OCH KÖN ÅR 1979  
 Labour force participation rates by age and sex in 1979

Vuosi, neljännes Ar, kvartal Year, quarter	Ikä - Ålder - Age %												
	15-74	15-19	20-24	25-29	30-34	35-39	40-44	45-49	50-54	55-59	60-64	65-69	70-74
Molemmat sukupuolet - Båda könen - Both sexes													
I-XII	63,3	29,7	67,8	84,5	88,1	90,3	89,2	84,2	73,1	55,0	27,2	4,0	2,8
I-III	61,6	22,1	63,3	82,6	87,6	90,1	89,2	83,2	72,8	54,6	27,4	4,6	2,5
IV-VI	63,9	33,4	70,5	84,9	88,0	90,4	89,0	84,2	73,2	54,5	26,7	3,6	2,8
VII-IX	65,3	39,6	73,6	86,4	88,8	90,6	89,2	84,5	73,2	55,0	26,9	3,9	3,0
X-XII	62,3	23,5	63,8	84,1	88,0	90,2	89,4	84,9	73,2	55,9	27,8	4,0	2,8
Miehet - Män - Males													
I-XII	69,4	31,5	66,8	90,7	95,7	95,6	92,6	87,2	79,0	61,2	33,0	5,6	3,7
I-III	67,8	23,2	62,3	89,0	95,6	95,4	92,9	87,8	79,6	62,6	32,9	6,1	3,2
IV-VI	69,8	34,5	69,2	91,0	95,9	95,6	92,3	86,9	79,2	61,0	31,0	4,6	3,7
VII-IX	71,6	42,0	73,6	92,5	96,2	95,8	92,4	86,6	79,0	60,0	33,9	5,6	4,0
X-XII	68,4	26,4	62,3	90,2	95,3	95,6	92,8	87,6	78,4	61,4	34,2	6,2	3,8
Naiset - Kvinnor - Females													
I-XII	57,5	27,8	68,8	77,9	80,0	84,8	85,7	81,2	67,6	50,1	23,1	3,0	2,3
I-III	55,7	21,0	64,4	75,7	79,1	84,7	85,4	78,7	66,5	48,3	23,4	3,6	2,1
IV-VI	58,3	32,4	71,8	78,4	79,6	85,0	85,5	81,6	67,7	49,4	23,7	3,0	2,3
VII-IX	59,4	37,0	73,6	80,0	80,9	85,0	85,9	82,4	67,9	51,1	22,0	2,8	2,4
X-XII	56,6	20,6	65,3	77,6	80,3	84,7	85,8	82,3	68,5	51,5	23,2	2,5	2,2

8. TYÖVOITMAAN KUULUMATON VÄESTÖ IÄN JA SUKUPUOLEN MUKAAN V. 1979  
 BEFOLKNING SOM EJ HÖR TILL ARBETSKRAFTEN EFTER ÅLDER OCH KÖN ÅR 1979  
 Persons not in labour force by age and sex in 1979

Vuosi, neljännes År, kvartal Year, quarter	Ikä - Alder - Age												
	15-74	15-19	20-24	25-29	30-34	35-39	40-44	45-49	50-54	55-59	60-64	65-69	70-74
	1000 henkeä - personer - persons												
Molemmat sukupuolet - Båda könen - Both sexes													
I-XII	1 320	266	126	65	50	30	30	43	75	112	156	201	166
I-III	1 379	296	145	73	52	30	30	46	75	112	156	200	164
IV-VI	1 297	252	116	63	50	30	31	44	74	112	158	202	165
VII-IX	1 248	227	103	56	48	29	31	43	74	112	156	201	168
X-XII	1 356	288	141	66	52	30	30	41	74	111	153	201	169
Miehet - Män - Males													
I-XII	532	132	67	20	9	7	10	17	28	43	60	79	60
I-III	559	148	77	23	10	7	10	17	27	41	60	79	60
IV-VI	525	126	62	19	9	7	11	18	28	42	62	80	61
VII-IX	494	110	52	16	9	7	11	18	28	44	59	79	61
X-XII	551	140	75	22	11	7	10	16	29	43	58	79	61
Naiset - Kvinnor - Females													
I-XII	788	134	59	45	41	23	20	26	47	69	96	122	106
I-III	820	148	68	50	42	23	20	29	48	71	96	121	104
IV-VI	772	126	54	44	41	23	20	26	46	70	96	122	104
VII-IX	754	117	51	40	39	22	20	25	46	68	97	122	107
X-XII	805	148	66	44	41	23	20	25	45	68	95	122	108

9. TYÖVOIMAAN KUULUMATON VÄESTÖ TOIMINNAN JA SUKUPUOLEN MUKAAN IKÄRYHMITÄIN V. 1979  
 BEFOLKNING SOM EJ HÖR TILL ARBETSKRAFTEN EFTER VERKSAMHET OCH KÖN I ÅLDERSGRUPPER ÅR 1979  
 Persons not in labour force by activity, sex and age groups in 1979

	Ikä - Ålder - Age												
	15-74	15-19	20-24	25-29	30-34	35-39	40-44	45-49	50-54	55-59	60-64	65-69	70-74
	1000 henkeä - personer - persons												
Työvoimaan kuulumaton väestö													
Befolkning som ej hör till'arbetskraften													
Persons not in labour force													
Molemmat sukupuolet - Båda könen - Both sexes ..	1 320	266	126	65	50	30	30	43	75	112	156	201	166
Koululaiset ja opiskelijat - Studerande -													
Students .....	354	240	81	22	6	2	1	1	0	1	0	0	-
Kotitaloustyötä tekevät - I hushållsarbete -													
In domestic work .....	209	9	16	30	33	18	13	15	25	26	23	1	0
Työkyvyttömät ja eläkeläiset - Arbetsoförmögna och pensionärer - Disabled and pensioners .....	704	3	4	9	10	9	15	26	48	83	131	200	166
Asevelvollisuutta suorittavat ja muut - Värnpliktiga och andra - Conscript service-men and others .....	53	14	25	4	1	1	1	1	2	2	2	-	-
Miehet - Män - Males .....	532	132	67	20	9	7	10	17	28	43	60	79	60
Koululaiset ja opiskelijat - Studerande -													
Students .....	173	116	40	12	3	1	1	0	0	0	-	0	-
Kotitaloustyötä tekevät - I hushållsarbete -													
In domestic work .....	4	2	1	0	0	0	0	0	0	1	0	-	-
Työkyvyttömät ja eläkeläiset - Arbetsoförmögna och pensionärer - Disabled and pensioners .....	312	2	2	5	5	5	9	17	27	42	59	79	60
Asevelvollisuutta suorittavat ja muut - Värnpliktiga och andra - Conscript service-men and others .....	43	12	24	3	1	1	0	0	1	0	1	-	-
Naiset - Kvinnor - Females .....	788	134	59	45	41	23	20	26	47	69	96	122	106
Koululaiset ja opiskelijat - Studerande -													
Students .....	181	124	41	10	3	1	0	1	0	1	0	-	-
Kotitaloustyötä tekevät - I hushållsarbete -													
In domestic work .....	205	7	15	30	33	18	13	15	25	25	23	1	0
Työkyvyttömät ja eläkeläiset - Arbetsoförmögna och pensionärer - Disabled and pensioners .....	392	1	2	4	5	4	6	9	21	41	72	121	106
Asevelvollisuutta suorittavat ja muut - Värnpliktiga och andra - Conscript service-men and others .....	10	2	1	1	0	0	1	1	1	2	1	-	-

10. TYÖIKÄINEN VÄESTÖ TOIMINNAN MUKAAN LÄÄNEITTÄIN V. 1979  
 BEFOLKNING I ARBETSFÖR ÅLDER EFTER VERKSAMHET LÄNSVIS ÅR 1979  
 Population of working age by activity and province in 1979

Läni Län Province	Työikäinen väestö Befolkning i arbetsför ålder Population of working age	Työvoima Arbetskraften Labour force	Työvoimaosuus Relativt arbets- kraftstal Labour force participation rate	Työvoimaan kuulumaton väestö - Befolkning som ej hör till arbetskraften - Persons not in labour force				Asevelvollisuutta suorittavat ja muut Värnpliktiga och andra Conscript service- men and others
				Yhteensä Sammanlagt Total	Kotitaloustekeväät I hushållsarbete Persons performing domestic work	Kotitaloustyötä tekevät I hushållsarbete Persons performing domestic work	Työkyvyttömmät ja eläkeläiset Arbetsförmögna och pensionärer Disabled and pensioners	
				1000 henkeä - personer - persons				
Koko maa - Hela riket - Whole country .....	3 593	2 273	63,3	1 320	354	209	704	53
Uudenmaan - Nylands ..	849	575	67,7	274	73	48	142	11
Turun ja Porin - Åbo och Björneborgs .....	530	338	63,9	192	49	32	103	8
Ahvenanmaa - Åland ...	14	9	61,1	5	1	1	3	0
Hämeen - Tavastehus ..	504	319	63,3	185	49	30	99	7
Kymen - Kymmene .....	264	164	62,0	100	25	17	54	4
Mikkelin - St. Michels	159	93	58,9	66	17	8	38	3
Pohjois-Karjalan - Norra Karelen .....	135	80	59,5	55	15	6	32	2
Kuopion - Kuopio .....	190	114	60,1	76	21	10	42	3
Keski-Suomen - Mellersta-Finlands ...	183	113	61,7	70	19	12	37	2
Vaasan - Vasa .....	317	196	61,8	121	30	20	66	5
Oulun - Uleåborgs ....	303	183	60,3	120	36	18	61	5
Lapin - Lapplands ....	145	89	61,2	56	19	7	27	3

11. TYÖIKÄISEN VÄESTÖN PROSENTTILAJAKAUMAT TOIMINNAN MUKAAN LÄÄNEITTÄIN V. 1979  
 BEFOLKNING I ARBETSFÖR ÅLDER PROCENTUELLT FÖRDELAD EFTER VERKSAMHET LÄNSVIS ÅR 1979  
 Population of working age by activity and province in 1979, in percentage

Läänd Län Province	Työikäinen väestö Befolkning i arbetsför ålder Population of working age %	Työvoima - Arbetskraften - Labour force		Työvoimaan kuulumaton väestö - Befolkning som ej hör till arbetskraften - Persons not in labour force			Asevelvollisuutta suorittavat ja muut Värnpliktiga och andra Conscript service-men and others
		Työlliset Sysseisatta Employed	Työttömät Arbetslösa Unemployed	Koululaiset ja opiskelijat Studierende Students	Kotitaloustyötä tekevät I hushållsarbete Persons performing domestic work	Työkyvyttömmät ja eläkeläiset Arbetsförmögna och pensionärer Disabled and pensioners	
Koko maa - Hela riket - Whole country .....	100,0	59,4	3,9	9,8	5,8	19,6	1,5
Uudenmaan - Nylands ...	100,0	65,5	2,2	8,6	5,7	16,7	1,3
Turun ja Porin - Åbo och Björneborgs .....	100,0	59,8	4,0	9,3	6,0	19,4	1,5
Ahvenanmaa - Åland ....	100,0	..	..	..	..	..	..
Hämeen - Tavastehus ...	100,0	59,5	3,8	9,7	6,0	19,6	1,4
Kymen - Kymmene .....	100,0	58,0	4,2	9,5	6,4	20,4	1,5
Mikkelin - St. Michels	100,0	54,1	4,4	10,7	5,0	23,9	1,9
Pohjois-Karjalan - Norra Karelen .....	100,0	54,1	5,2	11,1	4,4	23,7	1,5
Kuopion - Kuopio .....	100,0	54,7	5,3	11,0	5,3	22,1	1,6
Keski-Suomen - Mellersta Finlands .....	100,0	57,4	4,4	10,4	6,5	20,2	1,1
Vaasan - Vasa .....	100,0	59,3	2,5	9,5	6,3	20,8	1,6
Oulun - Uleåborgs .....	100,0	54,5	5,9	11,9	5,9	20,1	1,7
Lepin - Lapplands .....	100,0	53,8	7,6	13,1	4,8	18,6	2,1

12. TYÖIKÄINEN VÄESTÖ, TYÖVOIMA JA TYÖVOIMAN KUULUMATON VÄESTÖ SUKUPUOLEN MUKAAN LÄÄNEITTÄIN V. 1979  
 BEFOLKNING I ARBETSÅLDER, ARBETSKRAFTEN OCH BEFOLKNING SOM EJ HÖR TILL ARBETSKRAFTEN EFTER KÖN LÄNSVIS ÅR 1979  
 Population of working age, labour force and persons not in labour force by sex and province in 1979

Läni Län Province	Työikäinen väestö Befolkning i arbets- för ålder Population of working age			Työvoima Arbetskraften Labour force			Työvoimaisuus Relativt arbetskraftstal Labour force participation rate			Työvoimaan kuulumaton väestö Befolkning som ej hör till arbetskraften Persons not in labour force		
	MS	M	N	MS	M	N	MS	M	N	MS	M	N
Koko maa - Hela riket - Whole country .....	3 593	1 739	1 854	2 273	1 207	1 066	63,3	69,4	57,5	1 320	532	788
Uudenmaan - Nylands .....	849	397	452	575	291	284	67,7	73,2	62,8	274	106	168
Turun ja Porin - Åbo och Björneborgs .....	530	255	275	338	180	158	63,9	70,8	57,4	192	75	117
Ahvenanmaa - Åland .....	14	7	7	9	5	4	61,1	72,0	50,4	5	2	3
Hämeen - Tavastehus .....	504	241	263	319	169	150	63,3	70,0	57,2	185	72	113
Kymen - Kymmene .....	264	129	135	164	89	75	62,0	69,1	55,2	100	40	60
Mikkelin - St. Michels ..	159	78	81	93	50	43	58,9	64,2	53,7	66	28	38
Pohjois-Karjalan - Norra Karelen .....	135	68	67	80	44	36	59,5	65,2	53,8	55	24	31
Kuopion - Kuopio .....	190	93	97	114	61	53	60,1	65,6	54,9	76	32	44
Keski-Suomen - Mellersta Finland .....	183	90	93	113	62	51	61,7	68,6	55,0	70	28	42
Vaasan - Vasa .....	317	155	162	196	107	89	61,8	68,7	55,1	121	48	73
Oulun - Uleåborgs .....	303	152	151	183	101	82	60,3	66,4	54,2	120	51	69
Lapin - Lapplands .....	145	74	71	89	48	41	61,2	65,2	57,1	56	26	30

13. TYÖIKÄINEN VÄESTÖ IAN MUKAAN LÄÄNITÄIN V. 1979  
 BEFOLKNING I ARBETSÅR ÅLDER EFTER ÅLDER LÄNSVIS ÅR 1979  
 Population of working age by province and age in 1979

Lääni Län Province	Ikä - Ålder - Age												
	15-74 1000 henkeä - personer - persons	15-19	20-24	25-29	30-34	35-39	40-44	45-49	50-54	55-59	60-64	65-69	70-74
Koko maa - Hela riket - Whole country .....	3 593	378	392	417	422	307	282	275	277	249	214	209	171
Uudenmaan - Nylands .....	849	77	87	108	119	84	70	63	60	53	46	45	37
Turun ja Porin - Åbo och Björneborgs .....	530	52	55	60	62	44	41	41	42	38	33	33	29
Ahvenenmaa - Åland .....	14	1	1	2	2	1	1	1	1	1	1	1	1
Hämeen - Tavastehus .....	504	50	53	58	60	43	39	38	39	36	31	31	26
Kymen - Kymmene .....	264	27	29	28	29	22	21	21	21	19	17	17	13
Mikkelin - St. Michels ..	159	18	18	17	16	12	12	13	13	12	10	10	8
Pohjois-Karjalan - Norra Karelen .....	135	16	16	15	13	10	10	10	11	10	9	8	7
Kuopion - Kuopio .....	190	22	22	21	20	15	14	15	16	13	12	11	9
Keski-Suomen - Mellersta Finland .....	183	21	20	20	20	15	14	14	15	13	11	11	9
Vaasan - Vasa .....	317	35	34	34	34	25	24	24	25	25	21	20	16
Oulun - Uleåborgs .....	303	39	39	37	32	24	24	23	23	20	16	15	11
Lapin - Lapplands .....	145	20	18	17	15	12	12	12	11	9	7	7	5

14. TYÖVOIMA IÄN MUKAAN IÄÄNNEITÄIN V. 1979  
 ARBETSKRAFTEN EFTER ÅLDER LÄNSVIS ÅR 1979  
 Labour force by age and province in 1979

Läänd Län Province	Ikä - Ålder - Age												
	15-74	15-19	20-24	25-29	30-34	35-39	40-44	45-49	50-54	55-59	60-64	65-69	70-74
	1000 henkeä - personer - persons												
Koko maa - Hela riket - Whole country .....	2 273	112	266	352	372	277	252	232	202	137	58	8	5
Uudenmaan - Nylands .....	575	26	61	94	106	76	63	54	45	32	15	2	1
Turun ja Porin - Åbo och Björneborgs .....	338	14	38	51	54	40	38	36	32	22	11	1	1
Årvenanmaa - Åland .....	9	0	1	2	2	1	1	1	1	0	0	-	-
Hämeen - Tavastehus .....	319	14	35	50	52	39	36	33	30	20	8	1	1
Kymen - Kymmene .....	164	8	20	24	26	20	18	17	16	10	4	1	0
Mikkelin - St. Michels ..	93	5	12	13	14	11	10	11	9	6	2	0	0
Pohjois-Karjalan - Norra Karelen .....	80	5	11	12	12	9	9	8	7	5	2	0	0
Kuopion - Kuopio .....	114	6	15	18	17	13	13	13	10	7	2	0	0
Keski-Suomen - Mellersta Finland .....	113	6	13	17	18	13	13	12	10	7	3	1	0
Vaasan - Vasa .....	196	10	23	28	30	22	21	20	19	15	6	1	1
Oulun - Uleåborgs .....	183	12	25	30	28	22	19	18	15	9	3	1	1
Lapin - Lapplands .....	89	6	12	13	13	11	11	9	8	4	2	0	-

15. TYÖVOIMAOSUUDET IÄN MUKAAN LÄÄNEITTÄIN V. 1979  
 RELATIVA ARBETSKRAFTSTAL EFTER ÅLDER LÄNSVIS ÅR 1979  
 Labour force participation rates by age and province in 1979

Läni Län Province	Ikä - Ålder - Age												
	15-74 %	15-19	20-24	25-29	30-34	35-39	40-44	45-49	50-54	55-59	60-64	65-69	70-74
Koko maa - Hela riket - Whole country .....	63,3	29,7	67,8	84,5	88,1	90,3	89,2	84,2	73,1	55,0	27,2	4,0	2,8
Uudenmaan - Nylands .....	67,7	33,9	68,9	86,5	89,0	90,7	90,8	85,6	75,5	60,4	33,6	4,3	2,8
Turun ja Porin - Åbo och Björneborgs .....	63,9	28,1	70,3	85,3	87,2	91,8	91,6	87,8	76,2	57,2	31,4	3,5	2,4
Ahvenanmaa - Åland .....	..	..	..	..	..	..	..	..	..	..	..	..	..
Hämeen - Tavastehus .....	63,3	29,0	66,9	85,5	87,7	90,9	90,9	85,8	75,5	57,1	25,2	3,8	1,2
Kymen - Kymmene .....	62,0	27,9	70,9	83,3	88,4	89,8	88,4	84,0	75,3	53,2	22,6	3,7	1,9
Mikkelin - St. Michels .	58,9	28,0	65,8	82,4	90,5	88,8	83,4	84,1	63,9	49,7	23,5	3,3	2,8
Pohjois-Karjalan - Norra Karelen .....	59,5	29,8	67,1	84,4	87,7	87,9	88,5	78,9	68,5	52,2	18,3	4,0	3,2
Kuopion - Kuopio .....	60,1	28,2	66,9	84,3	88,3	86,9	88,5	83,5	66,4	49,0	20,5	4,0	3,7
Keski-Suomen - Mellersta Finlands .....	61,7	27,6	66,9	83,6	88,3	90,2	88,5	84,8	71,4	54,1	25,7	4,7	1,2
Vaasan - Vasa .....	61,8	29,4	66,6	82,9	88,1	89,6	87,8	83,0	73,6	59,7	29,6	4,1	5,7
Oulun - Uleåborgs .....	60,3	29,5	64,2	81,6	87,0	90,5	83,7	77,4	66,8	44,1	20,5	5,2	5,0
Lapin - Lapplands .....	61,2	26,8	66,9	80,4	85,9	90,8	88,1	79,8	73,3	44,1	23,8	3,8	1,9

16. TYÖVOIMA JA TYÖVOIMAOSUJDET NAISTEN SIVILISÄÄDYN JA IÄN MUKAAN V. 1979  
 ARBETSKRAFTEN OCH RELATIVA ARBETSKRAFTSTAL EFTER KVINNORNAS CIVILSTÄND OCH ÅLDER ÅR 1979  
 Labour force and labour force participation rates by women's marital status and age in 1979

Ikä Ålder Age	Työvoima - Arbetskraften - Labour force			Työvoimaosuus - Relativt arbetskraftstal - Labour force participation rate		
	Naiset - Kvinnor - Females			Naiset - Kvinnor - Females		
	Yhteensä Sammanlagt Total	Naimattomat Ogifta Single	Naimisissa olevat Gifta Married	Yhteensä Sammanlagt Total	Naimattomat Ogifta Single	Naimisissa olevat Gifta Married
	1000 henkeä - personer - persons			%		
15-74	1 066	382	684	57,5	47,9	64,8
15-19	52	51	1	27,8	27,6	41,4
20-24	132	93	39	68,8	68,7	69,0
25-29	157	57	100	77,9	82,9	75,3
30-34	164	39	125	80,0	87,2	78,0
35-39	127	25	102	84,8	87,4	84,2
40-44	120	24	96	85,7	85,1	85,8
45-49	112	26	86	81,2	83,9	80,4
50-54	97	28	69	67,6	73,2	65,7
55-59	70	24	46	50,1	53,6	48,4
60-64	29	12	17	23,1	22,1	23,8
65-69	4	2	2	3,0	2,9	3,0
70-74	2	1	1	2,3	2,1	2,6

17. TYÖTTÖMÄT JA TYÖTTÖMYYSASTEET SUKUPUOLEN MUKAAN V. 1979  
 ARBETSLÖSA OCH RELATIVA ARBETSLÖSHETSTAL EFTER KÖN ÅR 1979  
 Unemployed persons and unemployment rates by sex in 1979

Vuosi, neljännes, kuukausi År, kvartal, månad Year, quarter, month	Työttömät - Arbetslösa - Unemployed			Työttömyysaste - Relativt arbetslöshetstal - Unemployment rate		
	Molemmat sukupuoli Båda könen Both sexes	Miehet Män Males	Naiset Kvinnor Females	Molemmat sukupuoli Båda könen Both sexes	Miehet Män Males	Naiset Kvinnor Females
	1000 henkeä - personer - persons			%		
	I-XII	139	79	60	6,1	6,5
I-III	176	110	66	8,0	9,4	6,4
IV-VI	139	81	58	6,1	6,6	5,4
VII-IX	123	64	59	5,2	5,1	5,4
X-XII	118	61	57	5,3	5,1	5,4
I	185	111	74	8,4	9,3	7,3
II	181	119	62	8,2	10,1	6,0
III	162	101	61	7,3	8,6	5,9
IV	149	89	60	6,8	7,6	5,8
V	135	83	52	6,0	7,0	5,0
VI	135	71	64	5,5	5,5	5,5
VII	141	75	66	5,8	5,8	5,8
VIII	120	63	57	5,1	5,0	5,1
IX	110	54	56	4,9	4,5	5,3
X	116	59	57	5,2	4,9	5,4
XI	106	54	52	4,8	4,6	4,9
XII	131	68	63	5,8	5,7	6,0

18. TYÖTTÖMÄT IKÄRYHMITÄIN V. 1979  
 ARBETSLÖSA EFTER ÅLDERSGRUPP ÅR 1979  
 Unemployed persons by age group in 1979

Vuosi, neljännes År, kvartal Year, quarter	Ikä - Ålder - Age												
	15-74	15-19	20-24	25-29	30-34	35-39	40-44	45-49	50-54	55-59	60-64	65-69	70-74
	1000 henkeä - personer - persons												
I-XII	139	24	25	22	16	9	10	11	10	8	4	0	0
I-III	176	23	33	29	21	12	13	16	14	10	5	0	0
IV-VI	139	25	25	22	16	9	10	10	11	8	3	0	0
VII-IX	123	28	21	18	14	8	8	9	8	6	3	0	0
X-XII	118	19	20	18	12	10	8	9	10	8	4	0	0
	Prosenttia - Procent - Percent												
I-XII	100,0	17,3	18,0	15,8	11,5	6,5	7,2	7,9	7,2	5,7	2,9	0,0	0,0
I-III	100,0	13,1	18,7	16,5	11,9	6,8	7,4	9,1	8,0	5,7	2,8	0,0	0,0
IV-VI	100,0	18,0	18,0	15,8	11,5	6,5	7,2	7,2	7,9	5,7	2,2	0,0	0,0
VII-IX	100,0	22,8	17,1	14,6	11,4	6,5	6,5	7,3	6,5	4,9	2,4	0,0	0,0
X-XII	100,0	16,1	16,9	15,2	10,2	8,5	6,8	7,6	8,5	6,8	3,4	0,0	0,0

19. TYÖTTÖMYYSASTEET IKÄRYHMITÄIN V. 1979  
 RELATIVA ARBETSLÖSHETSTAL EFTER ÅLDERSGRUPP ÅR 1979  
 Unemployment rates by age group in 1979

Ikä Ålder Age	Työttömyysaste - Relativt arbetslöshetstal - Unemployment rate				
	1979	I-III	IV-VI	VII-IX	X-XII
	%				
15-74	6,1	8,0	6,1	5,2	5,3
15-19	21,0	26,7	19,9	18,3	21,6
20-24	9,3	13,2	8,9	7,3	8,2
25-29	6,1	8,3	6,0	5,0	5,0
30-34	4,2	5,9	4,3	3,6	3,2
35-39	3,5	4,4	3,2	2,9	3,4
40-44	3,9	5,2	4,1	3,2	3,1
45-49	4,8	7,0	4,2	4,0	4,0
50-54	5,3	6,7	5,4	4,0	4,9
55-59	6,0	7,7	6,2	4,4	5,7
60-64	6,3	7,8	5,9	5,3	6,0
65-69	2,8	3,7	2,8	2,7	1,9
70-74	3,2	4,1	3,9	3,4	1,4
15-24	12,8	16,7	12,4	11,1	11,8
25-74	4,8	6,4	4,7	3,9	4,1

20. TYÖTTÖMÄT JA TYÖTTÖMYYSASTEET LÄÄNEITTÄIN V. 1979  
 ARBETSLÖSA OCH RELATIVA ARBETSLÖSHETSTAL LÄNSVIS ÅR 1979  
 Unemployed persons and unemployment rates by province in 1979

Läni Län Province	Työttömät - Arbetslösa - Unemployed						Työttömyysaste - Relativt arbetslöshetsstal - Unemployment rate					
	1979						1979					
	I-III	IV-VI	VII-IX	X-XII	1000 henkeä - personer - persons		I-III	IV-VI	VII-IX	X-XII	%	
Koko maa - Hela riket - Whole country .....	139	176	139	123	118		6,1	8,0	6,1	5,2	5,3	
Uudenmaan - Nylands ...	19	24	18	20	16		3,4	4,2	3,2	3,3	2,9	
Turun ja Porin - Åbo och Björneborgs .....	21	28	22	16	18		6,2	8,4	6,4	4,6	5,4	
Ahvenanmaa - Åland .....	0	0	-	-	0		1,8	4,8	0,0	0,0	2,4	
Hämeen - Tavastehus ...	19	24	17	18	17		6,0	7,6	5,4	5,7	5,3	
Kymen - Kymmene .....	11	13	11	10	9		6,5	8,2	6,7	5,6	5,5	
Mikkelin - St. Michels	7	8	7	7	6		7,5	9,1	7,7	6,8	6,6	
Pohjois-Karjalan - Norra Karelen .....	7	9	8	7	6		9,2	12,0	9,6	7,7	7,5	
Kuopion - Kuopio .....	10	13	10	8	9		8,6	11,3	8,4	6,8	7,9	
Keski-Suomen - Mellersta Finland .....	8	10	8	7	6		7,2	9,4	6,9	6,6	5,8	
Vaasan - Vasa .....	8	11	9	6	7		4,1	5,8	4,4	2,9	3,3	
Oulun - Uleåborgs .....	18	24	18	14	15		9,8	13,6	9,7	7,7	8,3	
Lapin - Lapplands .....	11	12	11	10	9		11,9	14,5	12,7	10,7	10,0	

21. TYÖTTÖMÄT JA TYÖTTÖMYYSASTEET TOIMIALOITTAIN V. 1979  
 ARBETSLÖSA OCH RELATIVA ARBETSLÖSHETSTAL EFTER NÄRINGSRESEN ÅR 1979  
 Unemployed persons and unemployment rates by industry in 1979

Toimiala Näringsgren Industry 1)	TOL NI SIC	Työttömät Arbetslösa Unemployed										Työttömyysaste Relativt arbetslöshetstal Unemployment rate				
		1979 1000 henkeä - personer - persons										1979 %				
		I-III	IV-VI	VII-IX	X-XII	1979	I-III	IV-VI	VII-IX	X-XII	1979	I-III	IV-VI	VII-IX	X-XII	
Kaikki toimialat .....	0-9	139	176	139	123	118	100,0	6,1	8,0	6,1	5,2	5,2	5,3			
Maa- ja metsätalous .....	1	11	15	11	8	8	7,9	4,1	6,0	4,3	2,9	2,9	3,2			
Maatalous .....	11,13	5	6	4	3	5		2,3	3,3	2,1	1,5	1,5	2,4			
Metsätalous .....	12	6	9	7	5	3		10,8	13,3	13,0	10,5	10,5	5,9			
Teollisuus .....	2,3,4	23	33	22	18	19	16,5	3,8	5,5	3,6	3,0	3,0	3,2			
Kulutustavateollisuus .....	31,32	7	10	8	5	6		5,6	7,6	6,1	3,9	3,9	4,6			
Puu-, paperi- ja graafinen teollisuus .....	33,34	6	8	5	6	6		3,5	4,7	3,0	3,1	3,1	3,4			
Metalli- ja kaivannaish- teollisuus .....	2,37,38	6	10	6	5	4		3,2	5,4	3,0	2,3	2,3	2,1			
Muu teollisuus .....	35,36,39,4	3	4	2	2	3		3,0	4,0	2,4	2,5	2,5	3,0			
Rakennustoiminta .....	5	22	37	23	14	16	15,8	12,8	21,5	13,1	7,6	7,6	9,3			
Talonrakennus .....	51	16	28	16	10	11		13,4	23,2	13,7	7,8	7,8	9,2			
Maa- ja vesirakennus .....	52	6	8	6	4	5		11,0	16,8	11,1	6,9	6,9	9,5			
Kauppa .....	6	16	19	14	15	17	11,5	5,0	6,3	4,2	4,4	4,4	5,2			
Tukku- ja vähittäiskauppa .....	61,62	12	15	10	10	11		4,4	5,8	3,8	3,7	3,7	4,2			
Ravitsemis- ja majoitus- toiminta .....	63	4	4	3	4	5		8,2	9,0	6,4	7,5	7,5	10,0			
Liikenne .....	7	5	7	5	4	4	3,6	3,0	4,5	3,0	2,1	2,1	2,5			
Rahoitus- ja vakuutustoiminta .....	8	3	4	2	3	3	2,2	2,6	3,1	2,0	2,8	2,8	2,4			
Palvelukset .....	9	19	21	17	20	18	13,7	3,4	3,9	3,0	3,5	3,5	3,3			
Julkinen hallinto, puhtaan- pito .....	91,92	3	3	3	2	3		2,2	2,6	2,2	1,6	1,6	2,4			
Muut yhteiskunn. palvelukset .....	93	12	12	10	14	10		3,2	3,4	2,8	3,8	3,8	2,9			
Muut palvelukset .....	94-96	4	6	4	4	5		6,0	8,2	4,8	4,7	4,7	6,4			
Tuntematon .....	0	40	40	45	41	33	28,8	..	..	..	..	..	..			

1) Sanasto, s. 86-87

Nomenklatur, ss. 86-87

Vocabulary, pp. 86-87

Huom. Toimialatiedot 1-numerotasolla sisältävät myös tapaukset, joista toimialaa ei ole pystytty selvittämään 2-numeroisena

Anm. Näringsgrensuppgifter på 1-siffrnivå omfattar även de fall för vilka näringsgrenen inte kunnat utredas på 2-siffrnivå

N.B. Data on industry on 1-digit level comprise also cases for which industry on 2-digit level has not been able to determine

22. TYÖTTÖMÄT TOIMIALOITTAIN SUKUPUOLEN MUKAAN V. 1979  
 ARBETSLÖSA NÄRINGSGRENSVIS ENLIGT KÖN ÅR 1979  
 Unemployed persons by industry and sex in 1979

Toimiala Näringsgren Industry 1)	TOL NI SIC	Työttömät - Arbetslösa - Unemployed					
		Molemmat sukupuolet Båda könen Both sexes	Miehet Män Males	Naiset Kvinnor Females	MS	M	N
		1000 henkeä - personer - persons			%		
Kaikki toimialat	0-9	139	79	60	100,0	100,0	100,0
Maa- ja metsätalous	1	11	8	3	11,1	14,3	7,0
Teollisuus	2,3,4	23	13	10	23,2	23,2	23,3
Rakennustoiminta	5	22	20	2	22,2	35,7	4,6
Kauppa	6	16	5	11	16,2	8,9	25,6
Liikenne	7	5	4	1	5,1	7,2	2,3
Rahoitus- ja vakuutus- toiminta	8	3	1	2	3,0	1,8	4,6
Palvelukset	9	19	5	14	19,2	8,9	32,6
Tuntematon	0	40	23	17			

- 1) Sanasto, s. 86-87  
 Nomenklatur, ss. 86-87  
 Vocabulary, pp. 86-87
- 2) Prosenttijakaumat eivät sisällä ryhmää "tuntematon"  
 Procentuella fördelningar innehåller inte gruppen "okänd"  
 Percentage distributions do not include the group "unknown"

23. KOKO VIIKON JA OSAN VIIKKOA TYÖTTÖMÄNÄ OLLEET SEKÄ TYÖTTÖMYSPÄIVÄT V. 1979  
 PERSONER SOM VARIT ARBETSLÖSA HELA VECKAN ELLER EN DEL AV VECKAN SAMT ARBETSLÖSHETSDAGAR ÅR 1979  
 Persons been unemployed for a whole week and part of a week and unemployment days in 1979

Vuosi, neljännes År, kvartal Year, quarter	Työttömänä olleet Personer som varit arbetslösa Persons who had been unemployed			Työttömänä olleiden osuus työvoimasta De arbetslösas andel av arbetskraften Share of unemployed persons of labour force	Työttömyyspäivät <sup>1)</sup> Arbetslöshetsdagar Unemployment days
	Yhteensä Sammanlagt Total	Koko viikon Hela veckan For a whole week	Osan viikkoa En del på veckan For part of a week		
	1000 henkeä - personer - persons				
I-XII	150	139	21	7,0	54 042
I-III	202	176	26	9,1	16 735
IV-VI	161	139	22	7,0	13 539
VII-IX	141	123	18	6,0	12 116
X-XII	137	118	19	6,1	11 650

- 1) Sisältää myös osan viikkoa työttömänä olleiden työttömyyspäivät. Koko viikon työttömänä olleiden osalta laskettu 7 työttömyyspäivää viikossa.  
 Omfattar även de personers arbetslöshetsdagar som varit arbetslösa en del av veckan. För de personer som under hela veckan varit arbetslösa har man räknat 7 arbetslöshetsdagar per vecka.  
 Unemployment days of persons unemployed for a part of the week included. For persons who had been unemployed for the whole week 7 unemployment days per week have been counted.

24. TYÖTTÖMÄT JA TYÖTTÖMYYSPÄIVÄT TYÖTTÖMYSDEN LAADUN MUKAAN V. 1979  
 ARBETSLÖSA OCH ARBETSLÖSHETSDAGAR ENLIGT ARBETSLÖSHETENS ART ÅR 1979  
 Unemployed persons and unemployment days by type of unemployment in 1979

Vuosi, neljännes År, kvartal Year, quarter	Työttömät - Arbetslösa - Unemployed				Työttömyyspäivät <sup>1)</sup> - Arbetslöshetsdagar <sup>1)</sup> - Unemployment days <sup>1)</sup>			
	Yhteensä Sammanlagt Total	Työtä etsivät Arbets sökande Persons looking for work	Työn alkamista odottavat Personer som väntar på att arbetet skall börja Persons waiting for employment to commence	Pakkolomautetut Permitterade Persons temporarily laid off	Yhteensä Sammanlagt Total	Työtä etsivät Arbets sökande Persons looking for work	Työn alkamista odottavat Personer som väntar på att arbetet skall börja Persons waiting for employment to commence	Pakkolomautetut Permitterade Persons temporarily laid off
	1000 henkeä - personer - persons				1000 päivää - dagar - days			
I-XII Molemmat sukupuolet - Båda könen - Both sexes	139	124	9	6	54 042	46 860	3 894	3 287
Miehet - Män - Males	79	71	5	3	30 232	26 550	2 055	1 626
Naiset - Kvinnor - Females .....	60	53	4	3	23 810	20 310	1 839	1 660
I-III	176	155	9	12	16 735	14 357	972	1 406
IV-VI	139	125	9	5	13 539	11 813	1 016	709
VII-IX	123	109	10	4	12 116	10 470	1 085	561
X-XII	118	107	7	4	11 650	10 219	821	611
Prosenttia - Procent - Percent								
I-XII Molemmat sukupuolet - Båda könen - Both sexes	100,0	89,2	6,5	4,3	100,0	86,7	7,2	6,1
Miehet - Män - Males	100,0	89,9	6,3	3,8	100,0	87,8	6,8	5,4
Naiset - Kvinnor - Females .....	100,0	88,3	6,7	5,0	100,0	85,3	7,7	7,0
I-III	100,0	88,1	5,1	6,8	100,0	85,8	5,8	8,4
IV-VI	100,0	89,9	6,5	3,6	100,0	87,3	7,5	5,2
VII-IX	100,0	88,6	8,1	3,3	100,0	86,4	9,0	4,6
X-XII	100,0	90,7	5,9	3,4	100,0	87,7	7,1	5,2

1) Ks. alaviite taulussa  
 Se not, tabell 23  
 See note, table 23

25. TYÖTTÖMYYSPIIVÄT KUUKAUSITTAIN V. 1979  
ARBETSLÖSHETS DAGAR MÅNADSVIS ÅR 1979  
Unemployment days by month in 1979

Vuosi, kuukausi År, månad Year, month	Työttömyyspäivät <sup>1)</sup> - Arbetslöshetsdagar <sup>1)</sup> - Unemployment days <sup>1)</sup>			Työttömyyspäiviä 100 työpäivää kohti Arbetslöshetsdagar per 100 arbetsdagar Unemployment days per 100 working days		
	Yhteensä - Sammanlagt - Total		Pakkolomapäivät Permitteringsdagar Days while being laid off	Muut työttömyyspäivät Andra arbetslöshets- dagar Other unemployment days		
	Miehet Män Males	Maiset Kvinnor Females				
	Molemmat suku- puolet Båda könen Both sexes					
1000 päivää - dagar - days						
I-XII	54 042	30 232	23 810	3 287	50 754	10,8
I	6 077	3 607	2 469	458	5 618	14,1
II	5 329	3 452	1 876	347	4 982	13,8
III	5 330	3 290	2 039	600	4 729	12,7
IV	4 766	2 792	1 974	228	4 537	12,2
V	4 435	2 690	1 744	202	4 232	10,0
VI	4 338	2 269	2 070	279	4 059	10,1
VII	4 629	2 431	2 198	219	4 410	13,8
VIII	3 919	2 037	1 882	181	3 738	9,3
IX	3 568	1 728	1 839	160	3 406	8,3
X	3 873	1 948	1 924	209	3 663	8,7
XI	3 406	1 701	1 705	164	3 242	7,8
XII	4 371	2 283	2 088	238	4 133	9,8

1) Ks. alaviite taulussa 23  
Se not, tabell 23  
See note, table 23

26. TYÖLLISET TOIMIALOITTAIN V. 1979  
 SYSSSELSATTA EFTER NÄRINGSREN ÅR 1979  
 Employed persons by industry in 1979.

Toimiala Näringsgren Industry	TOL NI SIC	Työlliset - Sysselsatta - Employed 1979 I-III IV-VI VII-IX X-XII I II III IV V VI VII VIII IX X XI XII																
		1000 henkeä - personer - persons																
Kaikki toimialat .....	0-9	2 134	2 034	2 156	2 223	2 123	2 025	2 029	2 048	2 052	2 111	2 304	2 300	2 227	2 140	2 131	2 121	2 119
Maa- ja metsätalous .....	1	250	240	249	263	248	242	237	240	238	232	276	268	255	266	244	237	262
Maatalous .....	11,13	200	182	202	223	195	178	181	186	179	192	235	233	215	223	203	179	204
Metsätalous .....	12	49	58	46	39	52	64	56	54	58	40	41	35	40	43	41	57	58
Teollisuus .....	2,3,4	581	560	589	597	576	562	559	559	565	585	618	614	601	576	574	575	580
Kulutustavara- teollisuus .....	31,32	128	124	129	131	128	120	126	126	122	130	136	128	138	127	119	129	134
Puu-, paperi- ja graa- finen teollisuus .....	33,34	164	156	166	171	162	164	150	156	162	163	173	179	168	164	165	159	162
Metalli- ja kaivan- naisteollisuus .....	2,37,38	191	183	192	196	195	186	184	177	185	192	198	202	198	188	193	201	191
Muu teollisuus .....	35,36,39,4	97	96	102	98	91	91	98	98	96	99	109	105	95	94	96	85	92
Rakennustoiminta .....	5	150	134	150	166	152	137	138	128	137	152	162	167	172	158	165	151	141
Talonrakennus .....	51	105	92	104	116	107	96	91	89	93	104	115	115	121	113	115	104	101
Maa- ja vesirakennus .....	52	45	42	45	48	45	40	46	38	43	46	46	51	51	43	48	46	39
Kauppa .....	6	305	290	311	318	302	284	291	294	291	299	341	340	316	297	288	308	312
Tukku- ja vähittäis- kauppa .....	61,62	256	243	261	264	256	237	245	247	240	254	288	279	257	254	240	258	270
Ravitsemis- ja majoit- tustoiminta .....	63	49	47	49	54	46	47	45	47	51	45	52	60	58	43	47	49	41
Liikenne .....	7	166	159	164	175	165	168	152	158	164	149	179	189	164	171	171	161	163
Rahoitus- ja vakuutus- toiminta .....	8	120	116	122	124	119	110	117	120	111	122	132	129	128	114	122	121	115
Palvelukset .....	9	544	518	553	558	545	505	520	531	530	556	574	570	568	538	551	553	530
Julkisen hallinto, puhtaanapito .....	91,92	119	114	119	126	120	114	115	112	119	119	117	133	126	118	126	118	115
Muut yhteiskunn. palvelukset .....	93	350	335	357	356	352	324	332	350	342	356	373	358	364	345	349	358	348
Muut palvelukset .....	94-96	71	67	75	73	71	64	72	65	66	76	80	75	73	71	74	74	64
Tuntematon .....	0	18	17	18	22	16	17	15	18	16	16	22	23	23	20	16	15	16

1) Sanasto, s. 86-87  
 Nomenklatur, ss. 86-87  
 Vocabulary, pp. 86-87

Ks. huom. taulussa 21

Se ann. till tabell 21

See comment to table 21

27. TYÖLLISET JA TYÖLLISTEN PROSENTTIJAKAUMAT TOIMIALAN JA SUKUPUOLEN MUKAAN V. 1979  
 SYSSLSÄTTA OCH PROCENTVUELLA FÖRDELNINGAR AV SYSSLSÄTTA EFTER NÄRINGSRETTEN OCH KÖN ÅR 1979  
 Employed persons and percentage distribution of employed persons by industry and sex in 1979

Toimiala Näringsgren Industry 1)	TOL NI SIC	Työlliset - Sysselsatta - Employed						Miehet Män Males	Miehet Män Males	Molemmat suku- puolet Båda könen Both sexes %	Molemmat suku- puolet Båda könen Both sexes %	Naisten osuus Kvinnors andel Share of women %	Miehet Män Males	Naiset Kvinnor Females
		1000 henkeä - personer - persons		1000 henkeä - personer - persons		1000 henkeä - personer - persons								
		Molemmat suku- puolet Both sexes	Miehet Män Males	Molemmat suku- puolet Both sexes	Miehet Män Males	Molemmat suku- puolet Both sexes	Miehet Män Males							
Kaikki toimialat .....	0-9	2 134	1 128	1 006	47,1	100,0	100,0	100,0	100,0	100,0	100,0	100,0	100,0	
Maa- ja metsätalous .....	1	250	148	102	40,8	13,1	13,1	10,1	11,7	40,8	13,1	10,1	10,1	
Maatalous .....	11,13	200	102	98	49,0	9,0	9,0	9,7	9,4	49,0	9,0	9,7	9,7	
Metsätalous .....	12	49	45	4	8,2	4,0	4,0	0,4	2,3	8,2	4,0	0,4	0,4	
Teollisuus .....	2,3,4	581	376	205	35,3	33,3	33,3	20,4	27,3	35,3	33,3	20,4	20,4	
Kulutustavarateollisuus ..	31,32	128	42	86	67,2	3,7	3,7	8,5	6,0	67,2	3,7	8,5	8,5	
Puu-, paperi- ja graafii- nen teollisuus .....	33,34	164	116	48	29,3	10,3	10,3	4,8	7,7	29,3	10,3	4,8	4,8	
Metalli- ja kaivannais- teollisuus .....	2,37,38	191	150	41	21,5	13,3	13,3	4,1	9,0	21,5	13,3	4,1	4,1	
Muu teollisuus .....	35,36,39,4	97	68	29	29,9	6,0	6,0	2,9	4,5	29,9	6,0	2,9	2,9	
Rakennustoiminta .....	5	150	136	14	9,3	12,1	12,1	1,4	7,0	9,3	12,1	1,4	1,4	
Talourakennus .....	51	105	95	10	9,5	8,4	8,4	1,0	4,9	9,5	8,4	1,0	1,0	
Maa- ja vesirakennus .....	52	45	41	4	8,9	3,6	3,6	0,4	2,1	8,9	3,6	0,4	0,4	
Kauppa .....	6	305	123	182	59,7	10,9	10,9	18,1	14,3	59,7	10,9	18,1	18,1	
Tukku- ja vähittäis- kauppa .....	61,62	256	114	142	55,5	10,1	10,1	14,1	12,0	55,5	10,1	14,1	14,1	
Ravitsemis- ja majoitus- toiminta .....	63	49	9	40	81,6	0,8	0,8	4,0	2,3	81,6	0,8	4,0	4,0	
Liikenne .....	7	166	118	48	28,9	10,5	10,5	4,8	7,8	28,9	10,5	4,8	4,8	
Rahoitus- ja vakuutus- toiminta .....	8	120	46	74	61,7	4,1	4,1	7,3	5,6	61,7	4,1	7,3	7,3	
Palvelukset .....	9	544	172	372	68,4	15,2	15,2	37,0	25,5	68,4	15,2	37,0	37,0	
Julkinen hallinto, puhtaanapito .....	91,92	119	60	59	49,6	5,3	5,3	5,9	5,6	49,6	5,3	5,9	5,9	
Muut yhteiskunn. pal- velukset .....	93	350	78	272	77,7	6,9	6,9	27,0	16,4	77,7	6,9	27,0	27,0	
Muut palvelukset .....	94-96	71	34	37	52,1	3,0	3,0	3,7	3,3	52,1	3,0	3,7	3,7	
Tuntematon .....	0	18	9	9	50,0	0,8	0,8	0,9	0,8	50,0	0,8	0,9	0,9	

1) Sanasto, s. 86-87  
 Nomenklatur, ss. 86-87  
 Vocabulary, pp. 86-87

Ks. huom. taulussa 21  
 Se anm. till tabell 21  
 See comment to table 21

28. TYÖLLISET TOIMIALOITTAIN SUKUPUOLEN MUKAAN SEKÄ TEHDYT TYÖPÄIVÄT JA TYÖTUNNIT TOIMIALOITTAIN V. 1979  
 SYSSELSATTIA NÄRINGSRENSVIS ENLIGT KÖN SAMT UTFÖRDA ARBETSDAGAR OCH ARBETSTIMMAR EFTER NÄRINGSRENS ÅR 1979  
 Employed persons by industry and sex and performed working days and hours by industry in 1979

Toimiala Näringsgren Industry 1)	TOI NI SIC	Työlliset - Sysselsatta - Employed				Tehdyt työpäivät <sup>2)</sup> Utförda arbetsdagar <sup>2)</sup> Performed working days <sup>2)</sup>		Tehdyt työtunnit <sup>3)</sup> Utförda arbetstimmar <sup>3)</sup> Performed working hours <sup>3)</sup>		Tettyjä työpäiviä/ työllinen Utförda arbetsdagar/ sysselsatt Performed working days/ employed Päivää - dagar - days
		Molemmat sukupuolet Båda könen Both sexes		Miehet Män Males		Naiset Kvinnor Females		1000 tuntia - timmar - hours		
		1000 henkeä - personer - persons		1000 päivää - dagar - days		1000 päivää - dagar - days		1000 tuntia - timmar - hours		
Kaikki toimialat .....	0-9	2 134	1 128	1 006	501 166	3 934 760	235			
Maa- ja metsätalous .....	1	250	148	102	77 526	620 937	310			
Maatalous .....	11,13	200	102	98	65 223	523 879	326			
Metsätalous .....	12	49	45	4	12 302	97 033	251			
Teollisuus yht. ....	2,3,4	581	376	205	133 666	1 067 181	230			
Kaivannaistoiminta .....	2	9	8	1	2 208	18 043	245			
Malmikaivostoiminta .....	23	5	5	0	1 282	10 352	256			
Muu kaivannaistoiminta .....	29	4	3	1	926	7 691	232			
Teollisuus .....	3	547	347	200	125 833	1 004 715	230			
Elintarviketeollisuus .....	31	60	29	31	13 955	112 133	233			
Elintarvikkeiden valmistus .....	311,312	55	26	29	12 706	102 005	231			
Juomien, tupakkatuott. valm. ....	313,314	5	3	2	1 248	10 128	250			
Tekstiiliteollisuus .....	32	68	13	55	15 335	121 589	226			
Tekst. ja vaatt. valmistus .....	321,322	58	9	49	13 200	104 768	228			
Nahkateosten valmistus .....	323,324	9	3	6	2 045	16 123	227			
Puutavateollisuus .....	33	70	53	17	16 438	132 027	235			
Puutavaran valmistus .....	331	58	45	13	13 648	109 922	235			
Ei-metall. kalust. valm. ....	332	12	8	4	2 781	22 057	232			
Paperi- ja graafinen teollisuus ...	34	94	63	31	21 408	168 267	228			
Messan, pap., paperituott. valm. ...	341	57	42	15	12 978	103 216	228			
Graafinen tuotanto, kust. toim. ...	342	36	20	16	8 431	65 050	234			
Kemiallinen teollisuus .....	35	43	27	16	9 798	78 519	228			
Kemikaalien, kem.tuott. valm. ...	351,352	20	12	8	4 634	37 052	232			
Maaöljyn jal., kivihiilit. valm. ...	353,354	5	4	1	1 234	10 040	247			
Kumi- ja muovituott. valmistus ..	355,356	17	10	7	3 922	31 359	231			
Savi-, lasi- ja kivituoitt. valmistus	36	24	17	7	5 436	43 766	227			
Metallien valmistus .....	37	20	16	4	4 450	35 631	223			
Metalli- ja konepajatuott. valm. ...	38	162	126	36	37 587	301 364	232			
Metallituott., ja koneiden valm. ...	381,382	96	78	18	22 307	179 660	232			
Sähkötekn., hienomek. tuott. valm. ...	383,385	34	21	13	7 854	62 446	231			
Kulkuneuvojen valmistus .....	384	31	26	5	7 186	57 396	232			
Muu valmistus .....	39	5	3	2	1 316	10 553	263			

Sähkö-, kaasua- ja vesihuolto .....	4	25	21	4	44 422	225
Sähkö-, kaasua- ja lämpöhuolto .....	41	21	18	3	39 028	235
Veden puhdistus ja jakelu .....	42	3	3	0	5 394	230
Rakennustoiminta .....	5	150	136	14	279 696	233
Talonrakennustoiminta .....	51	105	95	10	195 223	232
Maa- ja vesirakennustoiminta .....	52	45	41	4	83 455	231
Kauppa .....	6	305	123	182	562 427	234
Tukkukauppa ja agentuuritoiminta ..	61	77	47	30	140 422	230
Vähittäiskauppa .....	62	179	67	112	334 246	239
Ravitsemis- ja majoitustoiminta ..	63	49	9	40	87 643	223
Liikenne .....	7	166	118	48	290 065	221
Kuljetus .....	71	107	86	21	191 120	219
Tietoliikenne .....	72	58	32	26	98 945	229
Rahoitus- ja vakuutustoiminta .....	8	120	46	74	204 253	226
Rahoitustoiminta .....	81	50	10	40	82 153	220
Vakuutustoiminta .....	82	14	5	9	24 112	222
Kiinteistötoiminta ja liike-el. palv.toiminta .....	83	56	31	25	97 987	232
Kiinteistöpalvelutoiminta .....	831	16	7	9	27 147	246
Liike-elämää palveleva toiminta 832,833		39	24	15	70 774	233
Palvelukset .....	9	544	172	372	898 141	217
Julkinen hallinto .....	91	109	56	53	184 685	221
Varsinainen julkinen hallinto ..	911	67	23	44	111 332	227
Maanpuol. ja väestönsuoj., muu turv. palv. ....	912,913	42	33	9	73 353	212
Puhtaanapito .....	92	10	4	6	17 372	240
Muut yhteiskunn. palvelukset .....	93	350	78	272	567 824	214
Opetus-tutkimustoiminta .....	931,932	125	46	79	185 705	207
Lääkintäpalvelu ja sosiaali- huolto .....	933,934	200	20	180	340 478	217
Järjestöt ja yhteisöt .....	935,939	24	11	13	41 027	237
Virkistys- ja kulttuuripalvelu- toiminta .....	94	24	11	13	38 432	221
Kotitalouksia palveleva toiminta ..	95	46	22	24	85 418	234
Kotitalousesin. korj. ja pe- sulapalv. ....	951,952	23	19	4	43 947	234
Kotitalouspalv. ja henkilökoht. palv.toim. ....	953,959	23	3	20	41 470	233
Kansainväliset järjestöt .....	96	1	1	0	451	..
Tuntematon .....	0	18	9	9	12 060	90

1) Sanasto, s. 86-87  
Nomenklatur, ss. 86-87  
Vocabulary, pp. 86-87

Huom. Toimialatiedot l-numerotasolla sisältävät myös tapaukset, joista toimialaa ei ole pystytty selvittämään 2-3-numeroisena  
Anm. Näringsgrensuppgifter på 1-siffernivå omfattar även de fall för vilka näringsgrenen inte kunnat utredas på 2-3-siffernivå  
Data on industry on 1 digit level comprise also cases for which industry on 2-3-digit level has not been able to determine

2) Päättyössä

I huvudsyslan  
In main job

3) Ml. yli- ja sivutyötunnit  
Inkl. övertidstimmar och bisysslotimmar  
Incl. overtime hours and extra job hours

29. TYÖLLISET TOIMIALOITTAIIN IÄN MUKAAN V. 1979  
 SYSSLSATTJA NÄRINGSRENSVIS ENLIGT ALDER ÅR 1979  
 Employed persons by industry and age in 1979

Ikä Alder Age	Työlliset - Sysselsatta - Employed										Tuntematon 0
	Kaikki toimialat/ O-9		Maa- ja metsä- talous 1		Teollisuus 2,3,4	Rakennus- toiminta 5	Kauppa 6	Liikenne 7	Rahoitus- ja vakuutusoi- minta 8	Palvelukset 9	
	Yhteensä Sammanlagt Total	Miehet Män Males	Naiset Kvinnor Females								
15-74	2 134	1 128	1 006	250	581	150	305	166	120	544	18
15-19	88	46	42	12	22	5	17	5	4	21	2
20-24	241	121	120	16	72	14	38	20	15	64	2
25-29	330	182	148	19	98	24	49	25	24	90	1
30-34	356	199	157	24	103	26	48	28	25	100	2
35-39	268	144	124	25	70	18	40	21	18	75	1
40-44	242	126	116	29	64	17	35	21	12	61	3
45-49	221	113	108	35	58	18	29	18	8	52	3
50-54	192	99	93	38	48	15	24	16	7	42	2
55-59	129	63	66	28	32	10	16	9	5	28	1
60-64	54	28	26	16	12	3	7	3	2	10	1
65-69	8	4	4	5	1	-	1	0	0	1	-
70-74	5	3	2	3	1	-	1	0	0	0	-

1) Sanasto, s. 86-87  
 Nomenklatur, ss. 86-87  
 Vocabulary, pp. 86-87

30. TYÖLLISTEN PROSENTTIJAKAUMAT IÄN MUKAAN TOIMIALOITTAIN V. 1979  
 SYSSLSATTJA PROCENTUELLT FÖRDELADE EFTER ÅLDER NÄRINGSRENSVIS ÅR 1979  
 Employed persons by age and industry in 1979, in percentage

Ikä Ålder Age	Työlliset - Sysselsatta - Employed																				
	Kaikki toimialat/		0-9		Maa- ja metsä- talous 1		Teollisuus 2,3,4		Rakennus- toiminta 5		Kauppa 6		Liikenne 7		Rahoitus- ja vakuutusol- minta 8		Palvelukset 9		Tuntematon 0		
	Yhteensä Sammanlagt Total %	Miehet Män Males	Naiset Kvinnor Females	100,0	100,0	100,0	100,0	100,0	100,0	100,0	100,0	100,0	100,0	100,0	100,0	100,0	100,0	100,0	100,0	100,0	100,0
15-74	100,0	100,0	100,0	100,0	100,0	100,0	100,0	100,0	100,0	100,0	100,0	100,0	100,0	100,0	100,0	100,0	100,0	100,0	100,0	100,0	100,0
15-19	4,1	4,1	4,2	4,8	3,8	3,3	3,3	5,6	3,0	3,0	3,3	3,9	11,1	11,1	11,1	11,1	11,1	11,1	11,1	11,1	11,1
20-24	11,3	10,7	11,9	6,4	12,4	9,3	9,3	12,5	12,0	12,0	12,5	11,8	11,1	11,1	11,1	11,1	11,1	11,1	11,1	11,1	11,1
25-29	15,5	16,1	14,7	7,6	16,9	16,0	16,0	16,1	15,1	15,1	20,0	16,5	5,6	5,6	5,6	5,6	5,6	5,6	5,6	5,6	5,6
30-34	16,7	17,6	15,6	9,6	17,7	17,4	17,4	15,7	16,9	16,9	20,8	18,4	11,1	11,1	11,1	11,1	11,1	11,1	11,1	11,1	11,1
35-39	12,6	12,7	12,3	10,0	12,0	12,0	12,0	13,1	12,7	12,7	15,0	13,8	5,6	5,6	5,6	5,6	5,6	5,6	5,6	5,6	5,6
40-44	11,3	11,2	11,5	11,6	11,0	11,3	11,3	11,5	12,7	12,7	10,0	11,2	16,6	16,6	16,6	16,6	16,6	16,6	16,6	16,6	16,6
45-49	10,4	10,0	10,7	14,0	10,0	12,0	12,0	9,5	10,8	10,8	6,7	9,6	16,6	16,6	16,6	16,6	16,6	16,6	16,6	16,6	16,6
50-54	9,0	8,8	9,3	15,2	8,2	10,0	10,0	7,9	9,6	9,6	5,8	7,7	11,1	11,1	11,1	11,1	11,1	11,1	11,1	11,1	11,1
55-59	6,0	5,6	6,6	11,2	5,5	6,7	6,7	5,2	5,4	5,4	4,2	5,1	5,6	5,6	5,6	5,6	5,6	5,6	5,6	5,6	5,6
60-64	2,5	2,5	2,6	6,4	2,1	2,0	2,0	2,3	1,8	1,8	1,7	1,8	5,6	5,6	5,6	5,6	5,6	5,6	5,6	5,6	5,6
65-69	0,4	0,4	0,4	2,0	0,2	0,0	0,0	0,3	0,0	0,0	0,0	0,2	0,0	0,0	0,0	0,0	0,0	0,0	0,0	0,0	0,0
70-74	0,2	0,3	0,2	1,2	0,2	0,0	0,0	0,3	0,0	0,0	0,0	0,0	0,0	0,0	0,0	0,0	0,0	0,0	0,0	0,0	0,0

1) Sanasto, s. 86-87  
 Nomenklatur, ss. 86-87  
 Vocabulary, pp. 86-87

31. TYÖLLISET TOIMIALOITTAIN JA LÄÄNEITTÄIN V. 1979  
 SYSSELSÄTTA EFTER NÄRINGSREIN OCH LÄN ÅR 1979  
 Employed persons by industry and province in 1979

Toimiala Näringsgren Industry 1)	TOL NI SIC	Työlliset yhteensä Sysselsatta sammanslagt Employed, total		Läni - Län - Province					1000 henkeä - personer - persons				
		Uuden- maan Nylands	Turun ja Porin Åbo och Björne- borgs	Ahvenan- maa Åland	Hämeen Tavastehus	Kymen Kymmene	Mikkelin St. Michels	Pohjois- Karjalan Norra Karels	Kuopion Kuopio	Keski- Suomen Mellersta Finlands	Vaasan Vasa	Oulun Uleå- borgs	Lapin Lapp- lands
Kaikki toimialat	0-9	2 134	317	9	300	153	86	73	104	105	188	165	78
Maa- ja metsä- talous .....	1	250	37	1	25	18	18	19	20	16	39	30	11
Teollisuus .....	2,3,4	581	103	1	112	48	20	13	22	29	53	32	15
Rekennus- toiminta .....	5	150	21	0	19	11	7	6	8	9	13	16	7
Kauppa .....	6	305	42	2	40	20	10	9	14	13	23	21	11
Liikenne .....	7	166	23	2	20	14	7	5	6	7	13	12	8
Rahoitus- ja vakuutus toiminta	8	120	14	0	14	6	3	3	4	3	7	6	3
Palvelukset .....	9	544	75	3	68	35	20	18	29	27	38	46	22
Tuntematon .....	0	18	2	0	2	1	1	0	1	1	2	2	1

1) Sanasto, s. 86-87  
 Nomenklatur, ss. 86-87  
 Vocabulary, pp. 86-87

32. TYÖLLISTEN PROSENTTIJAKAUMAT TOIMIALAN MUKAAN LÄÄNITÄIN V. 1979  
 SYSSLSATTÄ PROCENTUELLIT FÖRDELÄDE EFTER NÄRINGSGREN LÄNSVIS ÄR 1979  
 Percentage distribution of employed persons by industry and province in 1979

Toimiala Näringsgren Industry 1)	TOL NI SIC	Työlliset yhteensä Sysselsatta sammanslagt Employed, total %		Lääni - Län - Province									
		Uuden- maan Nylands	Turun ja Porin Åbo och Björne- borgs	Ahvenan- maa Åland	Hämeen Tavaste- hus	Kymen Kymmene	Mikkelin St. Michels	Pohjois- Karjalan Norra Kare lens	Kuopion Kuopio	Keski- Suomen Mellersta Finlands	Vaasan Vasa	Oulun Uleå- borgs	Lapin Lapp- lands
Kaikki toimialat	0-9	100,0	100,0	100,0	100,0	100,0	100,0	100,0	100,0	100,0	100,0	100,0	100,0
Maa- ja metsätalous	1	11,7	11,7	..	8,3	11,8	20,9	26,0	19,2	15,2	20,8	18,2	14,1
Teollisuus	2,3,4	27,3	32,5	..	37,3	31,4	23,3	17,8	21,2	27,6	28,2	19,4	19,2
Rakennustoiminta	5	7,0	6,6	..	6,3	7,2	8,1	8,2	7,7	8,6	6,9	9,7	9,0
Kauppa	6	14,3	13,2	..	13,3	13,1	11,6	12,3	13,5	12,4	12,2	12,7	14,1
Liikenne	7	7,8	7,3	..	6,7	9,1	8,1	6,9	5,8	6,7	6,9	7,3	10,3
Rahoitus- ja vakuutustoiminta	8	5,6	4,4	..	4,7	3,9	3,5	4,1	3,8	2,9	3,7	3,6	3,8
Palvelukset	9	25,5	23,7	..	22,7	22,9	23,3	24,7	27,9	25,7	20,2	27,9	28,2
Tuntematon	0	0,8	0,6	..	0,7	0,6	1,2	0,0	0,9	0,9	1,1	1,2	1,3

1) Sanasto, s. 86-87  
 Nomenklatur, ss. 86-87  
 Vocabulary, pp. 86-87

33. TYÖLLISET AMMATTIASEMAN JA SUKUPUOLEN MUKAAN V. 1979  
 SYSSELSATTA EFTER YRKESSTÄLLNING OCH KÖN ÅR 1979  
 Employed persons by industrial status and sex in 1979

Ammattiasema Yrkesställning Industrial status	Työlliset - Sysselsatta - Employed					
	Molemmat sukupuolet Båda könen Both sexes	Miehet Män Males	Naiset Kvinnor Females	Molemmat sukupuolet Båda könen Both sexes	Miehet Män Males	Naiset Kvinnor Females
	1000 henkeä - personer - persons			%		
Yhteensä - Sammanlagt - Total ....	2 134	1 128	1 006	100,0	100,0	100,0
Yrittäjät - Företagare - Employers	235	136	99	11,0	12,1	9,8
Palkansaaajat - Löntagare - Wage and salary earners .....	1 840	966	874	86,2	85,6	86,9
Työntekijät - Arbetare - Wage earners .....	856	557	299	40,1	49,4	29,7
Toimihenkilöt - Funktionärer - Salaried employees .....	960	397	563	45,0	35,2	56,0
Tuntematon - Okänd - Unknown ...	24	12	12	1,1	1,0	1,2
Avustavat perheenjäsenet - Med- hjälpande familjemedlemmar -						
Unpaid family workers .....	44	18	26	2,1	1,6	2,6
Tuntematon - Okänd - Unknown .....	15	8	7	0,7	0,7	0,7

34. TYÖLLISET AMMATTIASEMAN JA IÄN MUKAAN V. 1979  
 SYSSELSATTA EFTER YRKESSTÄLLNING OCH ÅLDER ÅR 1979  
 Employed persons by industrial status and age in 1979

Ikä Ålder Age	Työlliset - Sysselsatta - Employed				
	Yhteensä Sammanlagt Total	Yrittäjät Företagare Employers	Palkansaaajat Löntagare Wage and salary earners	Avustavat perheen- jäsenet Medhjälpande familjemedlemmar Unpaid family workers	Tuntematon Okänd Unknown
	1000 henkeä - personer - persons				
15-74	2 134	235	1 840	44	15
15-19	88	1	77	8	2
20-24	241	5	228	6	2
25-29	330	14	311	4	1
30-34	356	26	324	5	1
35-39	268	29	234	4	1
40-44	242	31	205	4	2
45-49	221	36	179	4	2
50-54	192	39	147	4	2
55-59	129	30	95	3	1
60-64	54	16	35	2	1
65-69	8	5	3	0	-
70-74	5	3	2	0	-

35. TYÖLLISET AMMATTIASEMAN MUKAAN TOIMIALOITTAIN V. 1979  
 SYSSLSAFTA EFTER YRKESSTÄLLNING NÄRINGSRENSVIS ÅR 1979  
 Employed persons by industrial status and industry in 1979

Toimiala Näringsgren Industry 1)	TOL NI SIC	Työlliset - Sysselsatta - Employed			Palkansaaajat - Löntagare - Salary and wage earners		Yrittäjät ja avustavat per- heenjäsenet Företagare och medhjälpare familjemedlemmar Employers and unpaid family workers	Tuntematon Okänd Unknown
		Yhteensä Sammanlagt Total	Yhteensä Sammanlagt Total 2)	Työntekijät Arbetare Wage earners	Toimihenkilöt Funktionärer Salaried employees			
Kaikki toimialat .....	0-9	2 134	1 840	856	960	279	15	
Maa- ja metsätalous .....	1	250	55	41	13	193	2	
Maatalous .....	11,13	200	19	15	4	179	2	
Metsätalous .....	12	49	36	26	9	13	0	
Teollisuus .....	2,3,4	581	571	391	172	10	0	
Kulutustavateollisuus .....	31,32	128	125	95	28	3	-	
Puu-, paperi- ja graafinen teollisuus ..	33,34	164	161	111	47	3	-	
Metalli- ja kaivannaisteollisuus .....	2,37,38	191	189	126	60	2	-	
Muu teollisuus .....	35,36,39,4	97	96	58	36	1	-	
Rakennustoiminta .....	5	150	142	106	34	8	0	
Talorakennus .....	51	105	100	76	22	5	0	
Maa- ja vesirakennus .....	52	45	42	29	12	3	-	
Kauppa .....	6	305	275	71	201	30	0	
Tukku- ja vähittäiskauppa .....	61,62	256	231	42	185	25	-	
Ravitsemis- ja majoitustoiminta .....	63	49	44	28	15	5	-	
Liikenne .....	7	166	152	88	61	14	0	
Rahoitus- ja vakuutustoiminta .....	8	120	116	21	94	4	-	
Palvelukset .....	9	544	525	137	384	19	0	
Julkisen hallinto, puhtaanapito .....	91,92	119	118	22	95	1	-	
Muut yhteiskunn. palvelukset .....	93	350	345	77	266	5	0	
Muut palvelukset .....	94-96	71	58	35	22	13	-	
Tuntematon .....	0	18	4	1	1	1	13	

1) Sanasto, s. 86-87  
 Nomenklatur, ss. 86-87  
 Vocabulary, pp. 86-87

2) Ml. palkansaaajat, joista tieto työntekijä/toimihenkilö on tuntematon  
 Inkl. löntagare för vilka uppgift arbetare/funktionär är okänd  
 Incl. those employees, whose industrial status as wage or salary earner is not specified

Ks. huom. taulussa 21 - Se ann. till tabell 21 - See comment to table 21

36. TYÖLLISET TYÖSSÄOLON MUKAAN V. 1979  
 SYSSELSATTIA EFTER DELTAGANDE I ARBETE ÅR 1979  
 Employed persons by work attendance in 1979

Vuosi, neljännes, kuukausi År, kvartal, månad Year, quarter, month	Työlliset yhteensä Sysselsatta inalles Employed, total 1000 henkeä - personer - persons	Työssä I arbete At work	Poissa työstä - Frånvarande - Absent from work			Ei tietoa Uppgift saknas No information	Työssäoloaste Relativt närvarutal Rate of persons at work %
			Yhteensä Sammanlagt Total	Lomalla På semester On vacation	Sairaana Sjuk On sickness leave		
	2 134	1 897	192	124	36	45	88,9
I-XII Molemmat suku- puolet - Båda könen - Both sexes .....							
Miehet - Män - Males .....	1 128	1 018	86	64	19	24	90,3
Naiset - Kvinnor - Females .....	1 006	879	106	60	17	21	87,3
I-III	2 034	1 891	101	31	40	42	93,0
IV-VI	2 156	1 938	174	106	36	44	89,9
VII-IX	2 223	1 775	399	337	29	49	79,9
X-XII	2 123	1 983	96	25	39	44	93,4
I	2 025	1 907	76	16	36	42	94,2
II	2 029	1 902	88	21	35	39	93,7
III	2 048	1 865	138	54	49	45	91,1
IV	2 052	1 892	118	50	40	42	92,2
V	2 111	1 967	100	34	33	44	93,2
VI	2 304	1 953	304	234	35	47	84,7
VII	2 300	1 485	766	707	25	49	64,5
VIII	2 227	1 876	307	247	27	44	84,2
IX	2 140	1 966	121	56	35	53	91,8
X	3 131	1 989	98	31	34	44	93,3
XI	2 121	1 984	97	20	45	40	93,5
XII	2 119	1 977	93	23	40	49	93,3

37. YLI- JA SIVUTYÖTÄ TEHNEET SEKÄ YLI- JA SIVUTYÖASTEET V. 1979  
 PERSONER SOM UTFÖRT ÖVERTIDSRARBETE ELLER HAFT BISYSSLA SAMT RELATIVA ÖVERTIDS- OCH BISYSSLOTAL ÅR 1979  
 Number and rates of persons on overtime and with extra jobs in 1979

Vuosi, neljännes, kuukausi År, kvartal, månad Year, quarter, month	Työlliset yhteensä Sysseisatta inalles Employed, total	Yliytöitä tehneet Utfört övertidsarbete Persons who have worked overtime	Sivutyötä tehneet Haft bisyssla Persons who have had extra jobs	Yliytöaste Relativt övertidstal Rate of persons on overtime %	Sivutyöaste Relativt bisysslotal Rate of persons with extra jobs
I-XII					
Molemmat sukupuolet -					
Båda könen - Both sexes . . . .	2 134	139	77	6,5	3,6
Miehet - Män - Males . . . . .	1 128	91	50	8,1	4,4
Naiset - Kvinnor - Females . . . . .	1 006	48	27	4,7	2,7
I-III	2 034	134	84	6,6	4,2
IV-VI	2 156	140	73	6,5	3,4
VII-IX	2 223	128	66	5,8	3,0
X-XII	2 123	152	87	7,1	4,1
I	2 025	135	87	6,7	4,3
II	2 029	132	79	6,5	3,9
III	2 048	135	88	6,6	4,3
IV	2 052	125	78	6,1	3,8
V	2 111	132	71	6,2	3,4
VI	2 304	164	69	7,1	3,0
VII	2 300	107	51	4,7	2,2
VIII	2 227	129	68	5,8	3,0
IX	2 140	148	80	6,9	3,7
X	2 131	144	81	6,8	3,8
XI	2 121	146	89	6,9	4,2
XII	2 119	164	92	7,7	4,4

38. TYÖLLISET TYÖSSÄOLON MUKAAN TOIMIALOITTAIN V. 1979  
 SYSSELSATTÄ EFTER DELFAGANDE I ARBETE NÄRINGSRENSVIS AR 1979  
 Employed persons by work attendance and industry in 1979

Toimiala Näringsgren Industry 1)	TOL NI SIC	Työlliset yhteensä Sysselsatta inalles Employed, total 2)	Työssä I arbete At work	Poissa työstä Frånvarande Absent from work	Työssäoloaste Relativt närvaro- tal Rate of persons at work %	Ylityöaste Relativt övertids- tal Rate of persons on overtime	Sivutyöaste Relativt bisysslo- tal Rate of persons with extra jobs
Kaikki toimialat ....	0-9	2 134	1 897	192	88,9	6,5	3,6
Maa- ja metsätalous .	1	250	235	8	93,9	2,8	7,8
Teollisuus .....	2,3,4	581	521	52	89,7	7,3	2,0
Rakennustoiminta ....	5	150	137	11	91,0	6,9	2,3
Kauppa .....	6	305	275	25	90,2	7,0	2,8
Liikenne .....	7	166	144	17	86,9	9,4	3,1
Rahoitus- ja vakuu- tustoiminta .....	8	120	107	12	88,8	8,0	4,2
Palvelukset .....	9	544	472	64	86,8	5,8	4,4
Tuntematon .....	0	18	6	3	34,6	1,9	1,0

1) Sanasto, s. 86-87  
 Nomenklatur, ss. 86-87  
 Vocabulary, pp. 86-87

2) Sisältää myös ne työlliset, joiden työssäolosta ei ole tietoa  
 Inkl. även de sysselsatta för vilka uppgift om arbetsnärvaro saknas  
 Incl. also those employed persons on whose work attendance no information is available

39. TYÖLLISTEN TYÖSSÄOLO-, YLITYÖ- JA SIVUTYÖASTEET LÄÄNEITTÄIN V. 1979  
 SYSSELSÄTTAS RELATIVA ARBETSNÄRVARO-, ÖVERTIDS- OCH BISYSSLOTAL LÄNSVIS ÅR 1979  
 Rates of employed persons at work, on overtime and with extra jobs, by province in 1979

Lääni Län Province	Työlliset Sysselsatta Employed	Työssäoloaste Relativt arbetsnärvarotal Rate of persons at work %	Ylityöaste Relativt övertidstal Rate of persons on over- time	Sivutyöaste Relativt bisysslotal Rate of persons with extra jobs
	1000 henkeä - personer - persons			
Koko maa - Hela riket - Whole country .....	2 134	88,9	6,5	3,6
Uudenmaan - Nylands	556	88,3	7,1	2,9
Turun ja Porin - Åbo och Björneborgs .....	317	88,9	6,3	3,5
Ahvenanmaa - Åland .....	9	..	..	..
Hämeen - Tavastehus ...	300	89,1	6,3	3,1
Kymen - Kymmene .....	153	89,3	6,3	3,3
Mikkelin - St. Michels	86	89,5	6,6	4,2
Pohjois-Karjalan - Norra Karelen .....	73	89,0	6,0	3,8
Kuopion - Kuopio .....	104	89,5	6,2	4,0
Keski-Suomen - Mellersta Finland .....	105	89,0	5,7	4,6
Vaasan - Vasa .....	188	90,0	6,9	5,4
Oulun - Uleåborgs .....	165	88,3	6,2	4,2
Lapin - Lapplands .....	78	88,1	5,7	3,9



41. TYÖLLISTEN TYÖ- JA TYÖTTÖMYYSPÄIVÄT SEKÄ TYÖSTÄ POISSAOLOPÄIVÄT IKÄRYHMITTÄIN V. 1979  
 SYSSLSAFTTAS ARBETS- OCH ARBETSLÖSHETS DAGAR SAMT ARBETSFRÅNVARODAGAR EFTER ALDERSGRUPP ÅR 1979  
 Employed persons' working, unemployment and absence days by age group in 1979

Ikä Ålder Age	Päivät yhteensä Dagar inalles Days, total	Työpäivät Arbetsdagar Working days	Työttömyyspäivät Dagar som arbets- lös Unemployment days	Työstä poissaolopäivät - Arbetsfrånvarodagar - Absence days		Tuntematon Okänd Unknown	
				Loma- ja vapaapäivät Semester och lediga dagar Vacation and free days	Sairaspäivät Sjukdagar Sickness days		
15-74	779 149	501 166	3 286	225 770	16 570	14 896	17 460
15-24	120 331	75 609	1 030	34 544	1 847	4 408	2 891
25-34	250 523	156 644	1 036	76 937	4 494	8 146	3 265
35-44	186 060	120 461	534	56 186	3 595	1 576	3 706
45-54	150 770	100 217	450	41 371	4 266	449	4 014
55-64	66 777	44 775	215	16 068	2 302	255	3 159
65-74	4 685	3 456	19	661	64	59	423
15-74	100,0	64,3	0,4	29,0	2,1	1,9	2,3
15-24	100,0	62,8	0,9	28,7	1,5	3,7	2,4
25-34	100,0	62,5	0,4	30,7	1,8	3,3	1,3
35-44	100,0	64,8	0,3	30,2	1,9	0,8	2,0
45-54	100,0	66,5	0,3	27,4	2,8	0,3	2,7
55-64	100,0	67,1	0,3	24,1	3,4	0,4	4,7
65-74	100,0	73,8	0,4	14,1	1,4	1,3	9,0

Prosenttia - Procent - Percent

42. TYÖLLISTEN TYÖ- JA TYÖTTÖMYYSPÄIVIÄ SEKÄ TYÖSTÄ POISSAOLOPÄIVIÄ KESKIMÄÄRIN TYÖLLISTÄ KOHTI V. 1979  
 SYSSSELSATTAS ARBETS- OCH ARBETSLÖSHETSDAGAR SAMT ARBETSFRÅNVARODAGAR I MEDELTAL PER SYSSSELSATT ÅR 1979  
 Employed persons' working, unemployment and absence days per employed person in average in 1979

Päivät Dagar Days	Keskimäärin työllistä kohti vuodessa Årligen per sysselsatt person i medeltal Annually per employed person in average		
	Molemmat sukupuoli Båda könen Both sexes	Miehet Män Males	Naiset Kvinnor Females
	Päivää - dagar - days		
Työpäiviä - Arbetsdagar - Working days .....	235	239	230
Työttömyyspäiviä - Dagar som arbetslös - Unemployment days .....	1	1	2
Työstä poissaolopäiviä - Frånvarodagar - Absence days .....	129	125	133
Loma- ja vapaapäiviä - Semester och lediga dagar - Vacation and free days ...	106	107	105
Sairaspäiviä - Sjukdagar - Sickness days .....	8	8	8
Muita päiviä - Övriga dagar - Other days .....	7	2	12
Tuntematon - Okänd - Unknown .....	8	8	8
Yhteensä - Sammanlagt - Total	365	365	365

43. TYÖLLISET NORMAALIN TYÖAJAN JA SUKUPUOLEN MUKAAN V. 1979  
 SYSSELSATTA ENLIGT NORMAL ARBETSTID OCH KÖN ÅR 1979  
 Employed persons by normal working hours and sex in 1979

Sukupuoli Kön Sex	Työlliset yhteensä Sysselsatta inalles Employed, total	Tuntia viikossa Timmar i veckan Hours per week					Tuntematon Okänd Unknown	Osa-aikatyölli- kista työllisistä Andelen deltidssysselsatta av alla sysselsatta Proportion part-time employees of all employed persons 1)
		1-19	20-29	30-40	41-			
1000 henkeä - personer - persons							%	

Molemmat suku- puolet - Båda könen - Both sexes .....	2 134	29	61	1 715	264	65	4,2
Miehet - Män - Males .....	1 128	6	12	931	145	34	1,6
Naiset - Kvinnor - Females .....	1 006	23	49	784	119	31	7,2
Naimattomat - Ogifta - Single	354	8	16	296	24	10	6,8
Naimisissa - Gifta - Married	652	15	33	488	95	21	7,4

44. TYÖLLISET NORMAALIN TYÖAJAN MUKAAN TOIMIALOITTAIN V. 1979  
 SYSSELSATTA ENLIGT NORMAL ARBETSTID NÄRINGSRENSVIS ÅR 1979  
 Employed persons by normal working hours and by industry in 1979

Toimiala Näringsgren Industry 2)	TOL NI SIC	Työlliset yhteensä Sysselsatta inalles Employed, total	Tuntia viikossa Timmar i veckan Hours per week					Tuntematon Okänd Unknown	Osa-aikatyölli- kista työllisistä Andelen deltidssysselsatta av alla sysselsatta Proportion part-time employees of all employed persons 1)
			1-19	20-29	30-40	41-			
1000 henkeä - personer - persons							%		

Kaikki toimi- alat .....	0-9	2 134	29	61	1 715	264	65	4,2
Maa- ja metsä- talous .....	1	250	1	4	68	162	15	2,0
Teollisuus ..	2,3,4	581	3	6	548	17	7	1,5
Rakennustoi- minta .....	5	150	1	1	140	5	3	1,3
Kauppa .....	6	305	7	9	251	31	7	5,2
Liikenne ....	7	166	2	4	142	11	7	3,6
Rahoitus- ja vakuutus- minta .....	8	120	5	5	104	4	2	8,3
Palvelukset .	9	544	10	32	457	33	12	7,7
Tuntematon ..	0	18	0	0	5	1	12	2,2

1) Osa-aikatyöllinen = Työllinen, jonka päätyön normaali työaika viikossa on 1-29 tuntia  
 Deltidssysselsatt = Sysselsatt vars normala arbetstid i huvudarbete är 1-29 timmar i veckan  
 Part-time employed = Employed person whose normal working hours of the main job amount to 1-29 hours per week

2) Sanasto, s. 86-87  
 Nomenklatur, ss. 86-87  
 Vocabulary, pp. 86-87

45. TEHDYT TYÖPÄIVÄT JA TYÖTUNNIT TOIMIALAN MUKAAN V. 1979  
 UTFÖRDA ARBETSDAGAR OCH ARBETSTIMMAR EFTER NÄRINGSGRÉN ÅR 1979  
 Performed working days and hours by industry in 1979

Toimiala Näringsgren Industry 1)	TOI NI SIC	Tehdyt työpäivät <sup>2)</sup> Utförda arbetsdagar <sup>2)</sup> Performed working days <sup>2)</sup>				Tehdyt työtunnit <sup>3)</sup> Utförda arbetstimmar <sup>3)</sup> Performed working hours <sup>3)</sup>				1979 %	1979 %	1979 %		
		1979	I-III	IV-VI	VII-IX	X-XII	1979	I-III	IV-VI				VII-IX	X-XII
		1000 päivää - dagar - days					1000 tuntia - timmar - hours							
Kaikki toimialat .....	0-9	501 166	123 430	126 094	118 823	132 818	100,0	3 934 760	959 330	992 230	940 845	1 042 354	100,0	
Maa- ja metsätalous .....	1	77 526	18 521	19 146	20 272	19 585	15,5	620 937	140 834	156 363	171 098	152 640	15,8	
Maatalous .....	11,13	65 223	14 736	16 212	18 115	16 159	13,0	523 879	110 870	132 632	154 243	126 134	13,3	
Metsätalous .....	12	12 302	3 785	2 934	2 157	3 425	2,5	97 033	29 940	23 731	16 855	26 506	2,5	
Teollisuus .....	2,3,4	133 666	33 544	34 561	29 967	35 594	26,7	1 067 181	266 747	275 635	239 734	285 064	27,1	
Kulutustavarateollisuus ..	31,32	29 290	7 370	7 566	6 572	7 782	5,8	233 723	58 675	60 210	52 684	62 153	5,9	
Puu-, paperi- ja graafinen teollisuus .....	33,34	37 846	9 425	9 586	8 849	9 986	7,6	300 294	74 553	76 214	70 080	79 446	7,6	
Metalli- ja kaivannais- teollisuus .....	2,37,38	44 246	11 012	11 447	9 523	12 263	8,8	355 038	87 872	91 733	76 667	98 766	9,0	
Muu teollisuus .....	35,36,39,4	22 176	5 696	5 940	4 986	5 553	4,4	177 261	45 329	47 321	39 984	44 627	4,5	
Rakennustoiminta .....	5	34 921	7 887	8 866	8 814	9 353	7,0	279 696	62 985	71 257	70 715	74 739	7,1	
Talorakennus .....	51	24 386	5 471	6 168	6 152	6 594	4,9	195 223	43 747	49 493	49 500	52 482	5,0	
Maa- ja vesirakennus .....	52	10 411	2 403	2 659	2 618	2 731	2,1	83 455	19 141	21 434	20 827	22 053	2,1	
Kauppa .....	6	71 430	17 417	17 993	17 291	18 728	14,2	562 427	137 074	142 128	135 558	147 666	14,3	
Tukku- ja vähittäiskauppa. Ravitsemis- ja majoitus- toiminta .....	61,62	60 498	14 747	15 245	14 443	16 063	12,0	474 668	115 605	119 719	113 055	126 288	12,1	
Liikenne .....	63	10 914	2 670	2 737	2 848	2 659	2,2	87 643	21 469	22 337	22 503	21 334	2,2	
Rahoitus- ja vakuutustoiminta	7	36 703	9 064	8 977	8 985	9 677	7,3	290 065	71 342	71 115	70 382	77 225	7,4	
Palvelukset .....	8	27 108	6 771	6 818	6 359	7 159	5,4	204 253	51 543	50 940	47 819	53 950	5,2	
Julkinen hallinto, puhtaana- pito .....	9	118 184	29 768	29 292	26 795	32 329	23,6	898 141	225 532	221 739	202 943	247 926	22,8	
Muut yhteiskunn. palvelukset	91,92	26 500	6 587	6 487	6 359	7 067	5,3	202 057	50 456	49 062	48 018	54 521	5,1	
Muut palvelukset .....	93	75 021	19 179	18 521	16 428	20 893	15,0	567 824	144 536	139 993	124 140	159 153	14,4	
Tunteamaton .....	94-96	16 145	3 897	4 139	3 849	4 260	3,2	124 301	29 701	31 589	29 728	33 283	3,2	
Tunteamaton .....	0	1 625	457	440	338	390	0,3	12 060	3 272	3 050	2 594	3 142	0,3	

1) Sanasto, s. 86-87  
 Nomenklatur, ss. 86-76  
 Vocabulary, pp. 86-87

2) Päättyössä  
 I huvudsysslan  
 In main job

3) Ml. yli- ja sivutyötunnit  
 Inkl. övertidstimmar och bisysslotimmar  
 Incl. overtime hours and extra job hours

Ks huom. taulussa 21  
 Se anm. till tabell 21  
 See comment to table 21

46. TEHDYT YLI- JA SIVUTYÖTUNNIT TOIMIALOITTAIN V. 1979  
 UTFÖRDA ÖVERTIDSTIMMAR EFTER NÄRLINGSGREN AR 1979  
 Performed working hours while on overtime or doing extra jobs by industry in 1979

Toimiala Näringsgren Industry 1)	TOL NI SIC	Tehty ylitöytunnit Utförda övertidstimmar Performed hours while on overtime				Tehty sivutyötunnit Utförda bisysslotimmar Performed hours in extra work				1979 1000 tuntia - timmar - hours	1979 %	1979 %		
		1979		1979		1979		1979						
		I-III 1000 tuntia - timmar - hours	IV-VI 1000 tuntia - timmar - hours	VII-IX 1000 tuntia - timmar - hours	X-XII 1000 tuntia - timmar - hours	I-III 1000 tuntia - timmar - hours	IV-VI 1000 tuntia - timmar - hours	VII-IX 1000 tuntia - timmar - hours	X-XII 1000 tuntia - timmar - hours					
Kaikki toimialat .....	0-9	54 776	12 527	14 183	12 912	15 154	100,0	100,0	55 116	14 787	12 446	12 509	15 373	100,0
Maa- ja metsätalous .....	1	4 064	790	1 209	1 128	936	7,4	7,4	25 788	7 387	5 901	5 301	7 199	46,8
Maatalous .....	11,13	3 191	530	942	998	721	5,8	5,8	16 093	3 973	3 918	3 674	4 527	29,2
Metsätalous .....	12	873	260	267	130	215	1,6	1,6	9 670	3 389	1 983	1 626	2 672	17,5
Teollisuus .....	2,3,4	16 498	3 880	4 252	3 720	4 645	30,1	30,1	3 044	709	853	740	742	5,5
Kulutustavareteollisuus .....	31,32	2 774	668	676	658	771	5,1	5,1	579	144	150	193	92	1,0
Puu-, paperi- ja graafinen teollisuus .....	33,34	4 740	1 187	1 256	1 097	1 199	8,7	8,7	1 422	311	494	319	297	2,6
Metalli- ja kaivannais- teollisuus .....	2,37,38	6 433	1 416	1 710	1 421	1 884	11,7	11,7	471	98	114	92	166	0,9
Muu teollisuus .....	35,36,39,4	2 547	608	609	543	787	4,6	4,6	571	155	94	135	187	1,0
Rakennustoiminta .....	5	3 795	699	1 113	1 076	906	7,0	7,0	1 730	245	457	638	390	3,1
Talonrakennus .....	51	2 231	422	642	661	506	4,1	4,1	1 364	192	379	477	315	2,5
Maa- ja vesirakennus .....	52	1 564	277	472	415	400	2,9	2,9	366	53	78	160	74	0,6
Kauppa .....	6	8 350	1 821	2 150	1 906	2 472	15,3	15,3	4 903	1 194	1 011	1 451	1 247	8,9
Tukku- ja vähittäiskauppa .....	61,62	7 082	1 492	1 840	1 540	2 209	12,9	12,9	3 454	917	758	972	807	6,3
Ravitsemis- ja majoitus- toiminta .....	63	1 258	329	301	366	263	2,3	2,3	1 449	277	252	478	440	2,6
Liikenne .....	7	6 803	1 562	1 678	1 634	1 928	12,4	12,4	2 337	472	656	552	657	4,3
Rahoitus- ja vakuutustoiminta .....	8	3 123	781	867	735	739	5,7	5,7	5 695	1 580	1 268	1 229	1 617	10,3
Palvelukset .....	9	12 011	2 940	2 885	2 687	3 497	21,9	21,9	11 339	3 114	2 259	2 540	3 425	20,6
Julkisen hallinto, puhtaana- pito .....	91,92	2 499	548	704	551	695	4,6	4,6	2 354	603	414	625	710	4,3
Muut yht.kunn. palvelukset .....	93	7 715	1 927	1 781	1 629	2 337	14,1	14,1	6 085	1 883	1 236	1 187	1 779	11,0
Muut palvelukset .....	94-96	1 778	464	397	491	425	3,2	3,2	2 455	521	524	648	761	4,5
Tuntematon .....	0	130	52	25	23	30	0,2	0,2	277	84	40	58	94	0,5

1) Sanasto, s. 86-87  
 Nomenklatur, ss. 86-87  
 Vocabulary, pp. 86-87

Ks. huom. taulussa 21  
 Se ann. till tabell 21  
 See comment to table 21

47. TEHDYT TYÖPÄIVÄT TOIMIALAN MUKAAN LÄÄNEITTÄIN V. 1979  
 UTFÖRDA ARBETSDAGAR EFTER NÄRINGSGRUPP LÄNSVIS ÅR 1979  
 Performed working days by industry and province in 1979

Toimiola Näringsgren Industry 1)	TOL NI SIC	Lääni - Län - Province												
		Työpäivät yhteensä <sup>2)</sup> Arbetsdagar inalles <sup>2)</sup> Working days, total <sup>2)</sup>	Uuden- maan Nylands	Turun ja Porin Åbo och Björne- borgs	Åhvenar- maa Åland	Hämeen Tavaste- hus	Kymen Kymmene	Mikkelin St. Michels	Pohjois- Karjalan Norra Karelen	Kuopion Kuopio	Keski- Suomen Mellersta Finlands	Vaasan Vasa	Oulun Uleå- borgs	Lapin Lapp- lands
1000 päivää - dagar - days														
Kaikki toimialat .....	0-9	501 166	125 698	75 059	1 961	69 875	36 103	21 080	17 675	25 452	24 954	46 286	38 866	18 155
Maa- ja metsätalous .....	1	77 526	4 869	11 761	280	7 921	5 744	5 664	5 619	6 257	4 875	12 337	8 937	3 259
Maatalous .....	11,13	65 223	4 319	10 591	270	6 720	4 976	4 646	4 152	5 284	4 034	11 200	6 965	2 063
Metsätalous .....	12	12 302	550	1 170	9	1 200	768	1 018	1 467	973	840	1 137	1 972	1 196
Teollisuus .....	2,3,4	133 666	30 838	23 603	204	25 741	11 072	4 520	2 995	5 040	6 601	12 239	7 444	3 367
Kulutustavateol- lisuus .....	31,32	29 290	5 303	5 607	4	6 916	1 589	1 018	694	1 289	910	4 150	1 385	423
Puu-, paperi- ja graafinen teolli- suus .....	33,34	37 846	5 886	3 848	88	7 448	6 103	2 014	1 145	1 863	2 941	2 700	2 076	1 733
Metalli- ja kai- vannaisteollisuus ..	2,37,38	44 246	12 618	10 294	48	6 525	2 102	962	821	1 128	2 014	4 144	2 952	635
Muu teollisuus .....	35,36,39,4	22 176	7 030	3 853	64	4 819	1 278	506	323	759	730	1 228	1 013	570
Rakennustoiminta .....	5	34 921	7 484	5 028	105	4 488	2 399	1 513	1 368	2 016	1 993	3 079	3 838	1 608
Talonrakennus .....	51	24 386	5 579	3 695	60	3 291	1 904	1 023	885	1 282	1 148	2 151	2 364	1 002
Maa- ja vesi- rakennus .....	52	10 411	1 861	1 321	45	1 189	495	478	470	734	827	916	1 467	605
Kauppa .....	6	71 430	23 129	9 939	338	9 197	4 864	2 452	2 080	3 405	3 212	5 463	4 719	2 628
Tukku- ja vähittäis- kauppa .....	61,62	60 498	20 414	8 348	274	7 674	3 724	2 020	1 756	2 862	2 533	4 717	4 027	2 146
Ravitsemis- ja majoitustoiminta ...	63	10 914	2 701	1 591	64	1 523	1 140	432	324	543	675	746	692	482
Liikenne .....	7	36 703	10 801	5 034	400	4 521	2 938	1 530	1 048	1 309	1 575	2 965	2 700	1 881
Rahoitus- ja vaku- ustoiminta .....	8	27 108	12 837	3 123	99	3 042	1 322	862	629	930	787	1 516	1 320	637
Palvelukset .....	9	118 184	35 308	16 420	533	14 682	7 676	4 445	3 896	6 429	5 863	8 495	9 739	4 697
Julkisen hallinto, puhtaanapito .....	91,92	26 500	8 933	3 586	104	3 434	1 591	820	823	1 310	1 439	1 495	1 840	1 123
Muut yhteiskunn. palvelukset .....	93	75 021	21 122	10 606	351	8 916	4 902	3 002	2 525	4 444	3 772	5 763	6 550	3 067
Muut palvelukset ...	94-96	16 145	5 210	2 177	71	2 287	1 116	590	523	649	596	1 207	1 265	449
Tuntematon .....	0	1 625	429	149	-	282	85	93	39	64	46	191	168	77

1) Sanasto, s. 86-87

Nomenklatur, ss. 86-87  
 Vocabulary, pp. 86-87

2) Päättyössä  
 I huvudsysslan  
 In main job

48. TEHDYT TYÖTUNNIT TOIMIALAN MUKAAN LÄÄNEITTÄIN V. 1979  
 UTFÖRDA ARBETSTIMMAR EFTER NÄRINGSGREN LÄNSVIS ÅR 1979  
 Performed working hours by industry and province in 1979

Toimiala Näringsgren Industry 1)	TOL NI SIC	Läni - Län - Province					Kymen Kymmene	Mikkelin St. Michels	Pohjois- Karjalan Norra Karelen	Kuopion Kuopio	Keski- Suomen Mellersta Finlands	Vaasan Vasa	Oulun Uleå- borgs	Lapin Lapp- lands
		Uuden- maan Nylands	Turun ja Porin Åbo och Björne- borgs	Ahvenan- maa Åland	Hämeen Tavaste- hus	1 000 000 tuntia - timmar - hours								
Kaikki toimialat .....	0-9	981,2	589,5	14,7	549,5	284,7	167,7	139,2	199,0	196,7	366,3	306,1	140,2	
Maa- ja metsätalous ..	1	620,9	91,6	1,9	63,0	46,5	46,8	45,8	49,5	39,4	98,9	72,1	25,3	
Maatalous .....	11,13	523,9	82,3	1,8	53,2	40,5	38,9	34,6	41,8	32,6	89,5	56,9	16,0	
Metsätalous .....	12	97,0	9,3	0,1	9,8	6,0	7,9	11,2	7,7	6,8	9,4	15,2	9,3	
Teollisuus .....	2,3,4	1 067,2	188,8	1,6	204,6	88,5	35,8	24,1	40,2	53,1	97,9	59,2	26,9	
Kulutustavarateol- lisuus .....	31,32	233,7	44,5	0,0	55,4	12,6	8,2	5,7	10,3	7,4	32,8	11,1	3,4	
Puu-, paperi- ja graafinen teolli- suus .....	33,34	300,3	30,3	0,7	58,2	48,6	15,8	9,1	14,6	23,6	21,6	16,4	13,9	
Metalli- ja kai- vannaisteollisuus ..	2,37,38	355,0	82,8	0,4	52,3	17,0	7,7	6,6	9,1	16,2	33,7	23,5	5,0	
Muu teollisuus .....	35,36,39,4	177,3	31,2	0,5	38,4	10,2	4,0	2,7	6,2	5,8	9,6	8,0	4,6	
Rakennustoiminta .....	5	279,7	40,3	0,9	36,4	18,8	12,3	10,9	16,1	16,3	25,2	30,2	12,5	
Talonrakennus .....	51	195,2	29,6	0,5	26,5	14,9	8,4	7,0	10,3	9,4	17,7	18,6	7,8	
Maa- ja vesirakennus	52	83,5	10,7	0,4	9,8	3,9	3,8	3,7	5,8	6,8	7,5	11,5	4,7	
Kauppa .....	6	562,4	77,8	2,6	72,3	38,4	19,7	16,6	27,0	25,9	43,0	37,2	20,1	
Tukku- ja vähittäis- kauppa .....	61,62	474,7	64,8	2,1	60,3	29,2	16,2	14,1	22,7	20,3	37,0	31,6	16,5	
Ravitsemis- ja majoitustoiminta ...	63	87,6	13,0	0,5	12,0	9,2	3,5	2,5	4,3	5,5	6,0	5,6	3,6	
Liikenne .....	7	290,1	40,4	3,1	35,8	23,2	12,1	8,3	10,3	12,2	23,3	21,4	14,4	
Rahoitus- ja vakuutus- toiminta .....	8	204,3	24,2	0,6	23,3	9,8	6,7	4,4	6,9	5,7	11,2	10,0	4,3	
Palvelukset .....	9	898,1	125,2	4,0	111,9	58,8	33,7	28,7	48,5	43,8	65,2	74,9	36,0	
Julkisen hallinto, puhtaanapito .....	91,92	202,1	27,2	0,8	26,5	12,7	6,3	6,2	10,0	10,6	11,8	14,0	8,8	
Muut yhteiskunn. palvelukset .....	93	567,8	80,6	2,5	67,6	37,1	22,4	18,4	33,1	28,1	43,7	50,7	23,3	
Muut palvelukset ...	94-96	124,3	17,0	0,6	17,4	8,4	4,8	3,9	5,1	4,8	9,4	9,6	3,4	
Tuntematon .....	0	12,1	1,1	-	2,2	0,7	0,6	0,3	0,4	0,3	1,5	1,1	0,6	

1) Sanasto, s. 86-87  
 Nomenklatur, ss. 86-87  
 Vocabulary, pp. 86-87

2) ML, yli- ja sivutyötunnit  
 Inkl. övertidstimmar och bisysslotimmar  
 Incl. overtime hours and extra job hours

49. PALKANSAAJIEN TEKEMÄT TYÖPÄIVÄT JA TYÖTUNNIT TOIMIALOITTAIN V. 1979.  
ARBETSDAGAR OCH ARBETSTIMMAR UTFÖRDA AV LÖNTAGARE EFTER NÄRINGSGRÉN ÅR 1979  
Working days and hours by industry, performed by wage and salary earners, in 1979

Toimiala Näringsgren Industry 1)	TOI NI SIC	Palkansaaajat - Löntagare - Wage and salary earners									
		Tehdyt työpäivät 2)					Tehdyt työtunnit 3)				
		Utförda arbetsdagar 2)					Utförda arbetstimmar 3)				
		1979	I-III	IV-VI	VII-IX	X-XII	1979	I-III	IV-VI	VII-IX	X-XII
1000 päivää - dagar - days											
Kaikki toimialat .....	0-9	414 157	102 715	104 697	96 194	110 550	3 234,3	799,1	817,2	750,5	867,6
Maa- ja metsätalous .....	1	13 075	3 168	3 471	3 092	3 344	108,5	25,4	29,2	26,1	27,9
Maatalous .....	11,13	4 843	825	1 336	1 501	1 180	44,9	7,7	12,6	13,5	11,1
Metsätalous .....	12	8 231	2 343	2 134	1 591	2 163	63,6	17,7	16,6	12,5	16,8
Teollisuus .....	2,3,4	131 235	33 037	33 888	29 377	34 932	1 046,7	262,8	270,0	234,6	279,4
Kulutustavarateollisuus .....	31,32	28 574	7 230	7 373	6 392	7 578	227,9	57,6	58,6	51,2	60,6
Puu-, paperi- ja graafinen teollisuus .....	33,34	37 094	9 268	9 374	8 695	9 756	293,8	73,2	74,5	68,7	77,4
Metalli- ja kaivannaisteollisuus ..	2,37,38	43 533	10 872	11 249	9 336	12 075	349,1	86,9	90,1	75,0	97,1
Muu teollisuus .....	35,36,39,4	21 947	5 635	5 869	4 928	5 514	175,2	44,8	46,7	39,5	44,2
Rakennustoiminta .....	5	32 885	7 511	8 434	8 238	8 701	262,6	59,9	67,5	65,7	69,4
Talonrakennus .....	51	23 092	5 240	5 903	5 743	6 206	184,4	41,8	47,3	46,0	49,4
Maa- ja vesirakennus .....	52	9 680	2 259	2 500	2 454	2 467	77,2	18,0	19,9	19,4	19,9
Kauppa .....	6	63 076	15 362	15 871	15 300	16 543	490,5	118,9	123,7	118,8	129,2
Tukku- ja vähittäiskauppa .....	61,62	53 489	13 027	13 422	12 817	14 223	414,5	100,6	104,1	99,2	110,6
Ravitsemis- ja majoitus- toiminta .....	63	9 574	2 336	2 442	2 482	2 314	75,9	18,3	19,5	19,6	18,5
Liikenne .....	7	33 397	8 215	8 169	8 174	8 838	262,8	64,6	64,2	63,5	70,4
Rahoitus- ja vakuutus- toiminta .....	8	26 042	6 544	6 556	6 091	6 850	195,7	49,6	48,9	45,7	51,5
Palvelukset .....	9	113 711	28 698	28 139	25 742	31 131	862,2	216,7	212,6	194,8	238,1
Julkisen hallinto, puhtaana- pito .....	91,92	26 268	6 538	6 437	6 283	7 009	199,9	50,0	48,6	47,4	53,9
Muut yhteiskunn. palvelukset .....	93	74 044	18 929	18 264	16 208	20 642	560,2	142,2	138,1	122,5	157,2
Muut palvelukset .....	94-96	12 881	3 125	3 293	3 091	3 370	98,2	23,5	24,8	23,7	26,1
Tuntematon .....	0	734	178	166	179	210	5,3	1,2	1,1	1,3	1,7

1) Sanasto, s. 86-87

2) Päättyössä  
I huvudsysslan  
In main job

3) Ml. yli- ja sivutyötunnit  
Inkl. övertidstimmar och bisysslotimmar  
Incl. overtime hours and extra job hours

50. YLI- JA SIVUTYÖTÄ TEHNEET SEKÄ YLI- JA SIVUTYÖTUNNIT TOIMIALOITTAIN V. 1979  
 PERSONER SOM UTFÖRT ÖVERTIDSBETE ELLER HATT BISYSSLA SAMT ÖVERTIDS- OCH BISYSSLOTIMMAR EFTER NÄRINGSRESEN ÅR 1979  
 Persons on overtime and with extra jobs and performed working hours while on overtime or in extra jobs in 1979

Toimiola Näringsgren Industry 1)	TOL NI SIC	Ylityötä tehneet Utfört över- tidsarbete Persons who have worked overtime	Sivutyötä tehneet 2) Hatt bisyssla 2) Persons who had extra jobs 2)	Tehdyt ylityö- tunnit Utförda över- tidstimmar Performed hours while on over- time	Tehdyt sivutyö- tunnit 3) Utförda bisysslotimmar 3) Performed hours in extra work 3)	Osuus kaikista työtunneista Andelen av samtliga arbetstimmar Proportion of total number of performed working hours	
		1000 henkeä - personer	1000 tuntia - timmar	hours	Ylityötunnit Övertidstimmar Hours while on overtime	Sivutyötunnit Bisysslotimmar Hours in extra work	%
Kaikki toimialat .....	0-9	139	77	54 776	55 116	1,4	1,4
Maa- ja metsätalous .....	1	7	19	4 064	25 788	0,7	4,2
Maatalous .....	11,13	5	12	3 191	16 093	0,6	3,1
Metsätalous .....	12	2	7	873	9 670	0,9	10,0
Teollisuus .....	2,3,4	43	12	16 498	3 044	1,5	0,3
Kulutustavarateollisuus .....	31,32	9	3	2 774	579	1,2	0,2
Puu-, paperi- ja graafinen teollisuus .....	33,34	12	3	4 740	1 422	1,6	0,5
Metalli- ja kaivannais- teollisuus .....	2,37,38	14	3	6 433	471	1,8	0,1
Muu teollisuus .....	35,36,39,4	7	2	2 547	571	1,4	0,3
Rakennustoiminta .....	5	10	3	3 795	1 730	1,4	0,6
Talonrakennus .....	51	6	2	2 231	1 364	1,1	0,7
Maa- ja vesirakennus .....	52	4	1	1 564	366	1,9	0,4
Kauppa .....	6	21	9	8 350	4 903	1,5	0,9
Tukku- ja vähittäiskauppa .....	61,62	18	7	7 082	3 454	1,5	0,7
Revitseimis- ja majoitus- toiminta .....	63	3	1	1 258	1 449	1,4	1,7
Liikenne .....	7	16	5	6 803	2 337	2,3	0,8
Rahoitus- ja vakuutus- toiminta .....	8	10	5	3 123	5 695	1,5	2,8
Palvelukset .....	9	32	24	12 011	11 339	1,3	1,3
Julkinen hallinto, puhtaanapito .....	91,92	6	5	2 499	2 354	1,2	1,2
Muut yhteiskunn. palvelukset .....	93	20	16	7 715	6 085	1,4	1,1
Muut palvelukset .....	94-96	5	3	1 778	2 445	1,4	2,0
Tuntematon .....	0	0	0	130	277	1,1	2,3

1) Sanasto, s. 86-87

2) Päätyön toimialan mukaan  
Efter huvudarbetsets näringsgren  
By the industry of the main job

3) Sivutyön toimialan mukaan  
Efter bisysslans näringsgren  
By the industry of extra job

Ks. huom. taulussa 21  
Se-ann. till tabell 21  
See comment to table 21

51. TEHDYT YLI- JA SIVUTYÖTUNNIT LÄÄNEITTÄIN V. 1979  
 UTFÖRDA ÖVERTIDS- OCH BISYSSLOTIMMAR ÅR 1979  
 Performed working hours while on overtime and in extra jobs by province in 1979

Läni Län Province	Kaikki työtunnit Arbetsstimmar inalles Working hours, total	Ylityötunnit Övertidstimmar Hours while on overtime	Sivutyötunnit Bisysslotimmar Hours in extra work	Osuus kaikista työtunneista Andelen av samtliga arbetstimmar Proportion of total number of performed working hours	
				Ylityötunnit Övertidstimmar Hours while on overtime %	Sivutyötunnit Bisysslotimmar Hours in extra work
1000 tuntia - timmar - hours					
Koko maa - Hela riket - Whole country .....	3 934 760	54 776	55 116	1,4	1,4
Uudenmaan - Nylands .....	981 196	15 688	10 265	1,6	1,0
Thurun ja Porin - Åbo och Björne- borgs .....	589 532	8 040	8 162	1,4	1,4
Ahvenanmaa - Åland .....	14 697	375	231	2,6	1,6
Hämeen - Tavastehus .....	549 454	7 289	5 295	1,3	1,0
Kymen - Kymmene .....	284 672	4 140	3 860	1,5	1,4
Mikkelin - St. Michels .....	167 741	2 033	2 811	1,2	1,7
Pohjois-Karjalan - Norra Karelen .....	139 169	1 606	2 146	1,2	1,5
Kuopion - Kuopio .....	199 042	2 424	3 311	1,2	1,7
Keski-Suomen - Mellersta Finlands .....	196 724	2 404	4 002	1,2	2,0
Vaasan - Vasa .....	366 296	5 190	8 223	1,4	2,2
Oulun - Uleåborgs .....	306 075	3 851	4 646	1,3	1,5
Lapin - Lapplands .....	140 158	1 734	2 160	1,2	1,5

### Työvoimatiedustelun tulosten keskivirheitä

Vuosikeskiarvojen keskivirheitä ei lasketa. Tässä esitetään eräitä keskivirheitä IV vuosineljännekseltä 1979. Vuosikeskiarvojen keskivirheet olisivat pienempiä.

Kuukausi- ja neljännesvuositulosten keskivirheistä 1979 on julkaistu omat erilliset neljännesvuositiedotukset sekä joitakin määrättyjä keskivirhetietoja työvoimatiedustelun neljännesvuositilastojen yhteydessä.

Julkaisemattomia tauluja saa työvoimatilastotoimistosta.

### Medelfel för estimaten i arbetskraftsenkäten

Medelfel för årsmedeltal estimeras inte. Här framläggs några medelfel för fjärde kvartalet år 1979. Medelfel för årsmedeltal skulle vara mindre.

Över medelfelen för månads- och kvartalsestimaten år 1979 har särskilda kvartalsrapporter publicerats; dessutom har vissa medelfelsuppgifter publicerats i kvartalsstatistiken för arbetskraftsenkäten.

De tabeller som inte publiceras kan erhållas från byrån för arbetskraftsstatistik.

### *Standard errors for the estimates of the finnish labour force sample survey*

*Standard errors for annual averages are not estimated. Here are published some standard errors for 4 th quarter 1979. Standard errors for annual averages were smaller.*

*Standard errors for monthly and quarterly estimates in 1979 have been published in separate quarterly*

*reports. Besides, certain data on standard errors have been published in the quarterly statistics of the labour force survey.*

*Unpublished tables are available in the division for labour force statistics.*

## A. TYÖVOIMAN JA TYÖVOIMAOSUUKSIEN KESKIVIRHEET IÄN JA SUKUPOULEN MUKAAN SEKÄ KESKIVIRHEEN SUHDE ESTIMAATTIIN PROSENTTEINA

IV NELJÄNNE 1979

MEDELFELE FÖR ARBETSKRAFTEN OCH FÖR RELATIVA ARBETSKRAFTSTAL EFTER KÖN OCH ÅLDER SAMT KVOTEN MELLAN MEDELFELEET OCH ESTIMATET

I PROCENT IV KVARTELET 1979

Standard errors for labour force and labour force participation rates by age and sex and the ratio of the standard error to the estimate in percentage 4th quarter 1979

Ålder Age	Työvoima - Arbetskraften - Labour force				Suhde estimaattiin Kvoten Ratio to the estimate				Työvoimaosuudet Relativa arbetskraftstal Labour force participation rates			
	Keskivirhe Medelfel		Standard error		1000 henkeä - personer - persons		1000 henkeä - personer - persons		Keskivirhe - Medelfel		Standard error	
	MS	M	N	%	MS	M	N	%	MS	M	N	%
15-74	11	8	8	0,5	0,7	0,7	0,3	0,4	0,3	0,4	0,4	0,4
15-19	3	2	2	3,0	4,0	4,4	0,6	0,9	0,6	0,9	0,8	0,8
20-24	4	3	3	1,6	2,3	2,4	1,0	1,3	1,0	1,3	1,4	1,4
25-29	5	4	3	1,4	1,9	2,1	1,1	1,6	1,1	1,6	1,5	1,5
30-34	4	3	3	1,1	1,5	1,7	0,9	1,3	0,9	1,3	1,3	1,3
35-39	4	2	2	1,2	1,7	2,0	1,0	1,4	1,0	1,4	1,5	1,5
40-44	3	2	2	1,2	1,7	1,9	1,0	1,5	1,0	1,5	1,5	1,5
45-49	3	2	2	1,4	1,9	2,1	1,1	1,5	1,1	1,5	1,7	1,7
50-54	3	2	2	1,6	2,1	2,5	1,1	1,5	1,1	1,5	1,6	1,6
55-59	3	2	2	2,1	2,8	3,2	1,1	1,6	1,1	1,6	1,5	1,5
60-64	2	1	2	3,6	4,6	5,2	0,9	1,6	0,9	1,6	1,2	1,2
65-69	1	1	1	9,8	12	16	0,4	0,7	0,4	0,7	0,4	0,4
70-74	1	1	0	15	21	17	0,4	0,8	0,4	0,8	0,4	0,4

B. TYÖVOIMAN JA TYÖVOIMAOSUUKSIEN KESKIVIRHEET LÄÄNIN MUKAAN SUKUPUOLITTAIN SEKÄ KESKIVIRHEEN SUHDE ESTIMAATTIIN PROSENTTEINA

IV NELJÄNNEKES 1979  
MEDELFELET FÖR ARBETSKRAFTEN OCH FÖR RELATIVA ARBETSKRAFTSTAL EFTER KÖN OCH LÄNSVIS SAMT KVOTEN MELLAN MEDELFELET OCH ESTIMATET  
I PROCENT IV KVARTALET 1979

Standard errors for labour force and labour force participation rates by province and sex and the ratio of the standard error to the estimate in percentage 4th quarter 1979

Läni Län Province.	Työvoima - Arbetskraften - Labour force				Suhde estimaattiin Kvoten Ratio to the estimate				Työvoimaosuudet Relativa arbetskraftstal Labour force participation rates					
	Keskivirhe Medelfel Standard error		N		MS		M		Keskivirhe - Medelfel - Standard error		MS		M	
	MS	M	M	N	MS	M	MS	M	MS	M	MS	M	MS	N
	1000 henkeä - personer - persons				%				%					
Koko maa - Hela riket - Whole country .....	11	8	8	8	0,5	0,7	0,7	0,7	0,3	0,4	0,3	0,4	0,4	0,4
Uudenmaan - Nylands	6	4	4	4	1,0	1,3	1,3	1,5	0,6	0,9	0,6	0,9	0,8	0,8
Turun ja Porin - Åbo och Björneborgs	4	3	3	3	1,2	1,6	1,6	1,9	0,7	1,0	0,7	1,0	1,0	1,0
Ahvenanmaa - Åland.	1	1	1	1	8,2	9,1	9,1	17	4,2	6,2	4,2	6,2	5,8	5,8
Hämeen - Tavastehus	4	3	3	3	1,3	1,7	1,7	2,0	0,7	1,1	0,7	1,1	1,0	1,0
Kymen - Kymmene ...	3	2	2	2	1,8	2,4	2,4	2,8	1,0	1,6	1,0	1,6	1,4	1,4
Mikkelin - St. Michels .....	2	2	2	2	2,5	3,5	3,5	3,6	1,4	2,1	1,4	2,1	1,9	1,9
Pohjois-Karjalan - Norra Karelen .....	2	2	2	2	2,8	3,9	3,9	4,3	1,5	2,3	1,5	2,3	2,1	2,1
Kuopion - Kuopio ..	3	2	2	2	2,3	3,1	3,1	3,4	1,2	1,9	1,2	1,9	1,7	1,7
Keski-Suomen - Mellersta Finlands.	2	2	2	2	2,2	3,0	3,0	3,4	1,3	1,9	1,3	1,9	1,7	1,7
Vaasan - Vasa .....	3	2	2	2	1,7	2,2	2,2	2,5	0,9	1,4	0,9	1,4	1,3	1,3
Oulun - Uleåborgs ..	3	2	2	2	1,8	2,3	2,3	2,8	1,0	1,4	1,0	1,4	1,3	1,3
Lapin - Lapplands ..	2	2	2	2	2,7	3,7	3,7	4,1	1,5	2,1	1,5	2,1	2,2	2,2

C. TYÖLLISTEN KESKIVIRHEET TOIMIALAN JA LÄÄNIN MUKAAN SEKÄ KESKIVIRHEEN SUHDE ESTIMAATTIIN PROSENTTEINA IV NELJÄNNEKSEN 1979  
 MEDELFELEN FÖR SYSSELSATTAN EFTER NÄRINGSRENNEN OCH LÄNSVIS SAMT KVOTEN MELLAN MEDELFELETTEN OCH ESTIMATET I PROCENT IV KVARTALET 1979  
 Standard errors for employed persons by industry and province and the ratio of the standard error to the estimate  
 in percentage 4th quarter 1979

Läändi Län Province	Työlliset - Sysselsatta - Employed															
	Kaikki toimialat 0-9	Maa- ja metsä- talous 1	Teollisuus 2,3,4	Rakennus- toiminta 5	Kauppa 6	Liikenne 7	Rahoitus- ja vakuutusoi- minta 8	Palvelukset 9	%	%	%					
1000 henkeä - personer - persons	%	%	%	%	%	%	%	%	%	%						
Koko maa - Hela riket - Whole country .....	14	0,7	5	1,9	8	1,3	4	2,6	5	1,8	4	2,5	3	2,8	7	1,3
Uudenmaan - Nylands ...	7	1,3	1	7,6	4	2,8	2	5,8	3	3,0	2	4,5	2	4,2	4	2,4
Turun ja Porin - Åbo och Björneborgs .....	5	1,7	2	5,0	3	3,0	2	7,0	2	4,7	2	6,5	1	8,6	3	3,4
Ahvenanmaa - Åland .....	1	11	0	38	0	50	0	43	0	28	1	36	0	33	0	18
Hämeen - Tavastehus ...	5	1,8	2	6,0	3	2,9	1	7,1	2	5,0	1	6,9	1	8,1	2	3,6
Kymen - Kymmene .....	4	2,4	1	6,7	2	4,5	1	9,9	1	6,6	1	8,2	1	13	2	5,0
Mikkelin - St. Michels.	3	3,4	1	6,8	2	7,5	1	12	1	11	1	12	1	18	1	7,0
Pohjois-Karjalan - Norra Karelen .....	3	3,7	1	6,7	1	9,2	1	12	1	10	1	15	1	18	1	7,7
Kuopion - Kuopio .....	3	3,0	1	6,8	2	6,8	1	12	1	8,9	1	14	1	16	2	5,3
Keski-Suomen - Mellersta Finland .....	3	3,1	1	8,1	2	5,8	1	10	1	8,2	1	12	1	15	2	5,8
Vaasan - Vasa	4	2,3	2	5,1	2	4,3	1	8,8	2	6,6	1	9,0	1	13	2	4,9
Oulun - Uleåborgs .....	4	2,4	2	5,5	2	5,6	1	8,0	1	7,3	1	8,5	1	14	2	4,4
Lapin - Lapplands .....	3	3,4	1	9,4	1	9,0	1	12	1	9,4	1	12	1	20	1	6,2

1) Sanasto, s. 86-87  
 Nomenklatur, ss. 86-87  
 Vocabulary, pp. 86-87

- D. TYÖTTÖMIEN KESKIVIRHEET LÄÄNEITTÄIN SEKÄ KESKIVIRHEEN SUHDE ESTIMAATTIIN PROSENTTEINA  
 IV NELJÄNNEKSI 1979  
 MEDELFELE FÖR ARBETSLÖSA EFTER LÄN SAMT KVOTEN MELLAN MEDELFELET OCH ESTIMATET I PROCENT  
 IV KVARTALET 1979  
 Standard errors for unemployed persons by province and the ratio of the standard error to the estimate in percentage 4<sup>th</sup> quarter 1979

Lääni Län Province	Työttömät - Arbetslösa - Unemployed	
	1000 henkeä - personer - persons	%
Koko maa - Hela riket - Whole country .....	3	2,8
Uudenmaan - Nylands .....	1	7,8
Turun ja Porin - Åbo och Björneborgs .....	1	7,3
Ahvenanmaa - Åland .....	0	100
Hämeen - Tavastehus .....	1	7,2
Kymen - Kymmene .....	1	10
Mikkelin - St. Michels .....	1	13
Pohjois-Karjalan - Norra Karelens .....	1	12
Kuopion - Kuopio .....	1	10
Keski-Suomen - Mellersta Finlands .....	1	12
Vaasan - Vasa .....	1	12
Oulun - Uleåborgs .....	1	7,4
Lapin - Lapplands .....	1	10

- E. TYÖTTÖMIEN KESKIVIRHEET IKÄRYHMITÄIN SEKÄ KESKIVIRHEEN SUHDE ESTIMAATTIIN PROSENTTEINA  
 IV NELJÄNNEKSI 1979  
 MEDELFELE FÖR ARBETSLÖSA EFTER ÅLDERSGRUPP SAMT KVOTEN MELLAN MEDELFELET OCH ESTIMATET I PROCENT  
 IV KVARTALET 1979  
 Standard errors for unemployed persons by age and the ratio of the standard error to the estimate in percentage 4<sup>th</sup> quarter 1979

Ikä Ålder Age	Työttömät - Arbetslösa - Unemployed	
	1000 henkeä - personer - persons	%
15-74	3	2,8
15-19	1	6,8
20-24	1	6,9
25-29	1	7,5
30-34	1	9,0
35-39	1	10
40-44	1	11
45-49	1	9,9
50-54	1	10
55-59	1	10
60-64	1	17
65-69	0	100
70-74	0	-

1. TYÖIKÄISEN VÄESTÖN SIIRTYMÄT PÄÄRYHMITTÄIN 1978-1979  
 TRANSITION INOM BEFOLKNINGEN I ARBETSFÖR ÄLDER EFTER HUVUDGRUPP 1978-1979  
 Flows of population of working age by main groups 1978-1979

		1979 l. neljännes - 1. kvartal - 1. quarter											
		Työvoimassa - I arbetskraften - In labour force			Työttömät Arbetslösa Unemployed			Työvoiman ulkopuolella - Utanför arbetskraften - Not in labour force					
Työikäinen väestö Befolkning i arbets- för ålder Population of working age	3 571	Yhteensä Sammanlagt Total	2 205	Työlliset Sysselsatta Employed	2 043	162	Yhteensä Sammanlagt Total	Koulu- laiset ja opis- kelijät Studera- nde Students	Asevelj. suorit- tavat Värn- plikti- ga Conscript servicemen	Kotita- loustyö- tä teke- vät I hushålls- arbete Home-ma- kers	Eläke- läiset Pensionärer	Työkyvyt- tömät Arbetsför- mögna Disabled	Muut Övriga Others
1. neljännes 1. kvartal 1. quarter													
1 000 henkeä - personer - persons													
Työikäinen väestö Befolkning i arbetsför ålder Population of working age	3 571	2 205	2 043	162	1 366	374	31	215	427	309	10		
Työvoimassa I arbetskraften In labour force	2 193	2 063	1 932	131	130	44	15	25	26	17	3		
Työlliset Sysselsatta Employed	2 004	1 903	1 850	53	101	31	11	20	23	14	2		
Työttömät Arbetslösa Unemployed	189	160	82	78	29	13	4	5	3	3	1		
Työvoiman ulkopuolella Utanför arbetskraften Not in labour force	1 378	142	111	31	1 236	330	16	190	401	292	7		
Koululaiset ja opisk. Studera- nde Students	420	83	62	21	337	317	15	4	0	0	1		
Asevelvoll. suorittav. Värnpliktiga Conscript servicemen	31	22	18	4	9	8	1	0	0	0	0		
Kotitaloustyötä tek. I hushållsarbete Home-makers	224	29	26	3	195	4	0	183	4	3	1		
Eläkeläiset Pensionärer Pensioners	398	1	1	0	397	0	0	1	392	4	0		
Työkyvyttömät Arbetsoförmögna Disabled	293	3	2	1	290	0	0	1	4	285	0		
Muut Övriga Others	12	4	2	2	8	1	0	1	1	0	5		

2. TYÖIKÄISEN VÄESTÖN SIIRTYMÄTODENNÄKÖISYYDET PÄÄRYHMITTÄIN 1978-1979

TRANSITIONSSANNOLIKHET INOM BEFOLKNING I ARBETSFÖR ÅLDER EFTER HUVUDGRUPP 1978-1979

Transition probabilities of population of working age by main groups 1978-1979

1978		1979 I. neljännes - I. kvartal - I. quarter													
1. neljännes		Työvoimassa - I arbetskraften -					Työvoiman ulkopuolella - Utanför arbetskraften -					Not in labour force			
1. kvartal		Työvoimassa - I arbetskraften -		Työttömät			Yhteensä			Eläkeläiset		Työkyvyttömät		Muut	
1. quarter		In labour force		Arbetslösa			Sammanlagt			Pensionärer		Arbetsförmögna		Övriga	
Population of working age		Total		Unemployed			Total			Home-makers		Disabled		Others	
Befolkning i arbetsför ålder		Yhteensä		Työlliset			Yhteensä			Kotiloustaite		Työkyvyttömät		Muut	
Population of working age		Sammanlagt		Sysselsatta			Sammanlagt			I hushållsarbete		Arbetsförmögna		Övriga	
Population of working age		Total		Employed			Total			Students		Disabled		Others	
%															
Työikäinen väestö	100,0	61,7	57,2	4,5	38,3	10,5	0,9	6,0	11,9	8,7	0,3				
Befolkning i arbetsför ålder	100,0	94,1	88,1	6,0	5,9	2,0	0,7	1,2	1,2	0,8	0,1				
Population of working age	100,0	94,9	92,3	2,6	5,1	1,6	0,5	1,0	1,2	0,7	0,1				
Työvoimassa	100,0	84,8	43,3	41,4	15,2	6,8	2,4	2,9	1,3	1,4	0,6				
I arbetskraften	100,0	10,3	8,0	2,2	89,7	23,9	1,1	13,8	29,1	21,2	0,6				
Työttömät	100,0	19,8	14,9	4,9	80,2	75,4	3,5	1,0	0,1	0,1	0,2				
Arbetslösa	100,0	69,9	58,2	11,7	30,1	27,1	3,1	0,0	0,0	0,0	0,0				
Unemployed	100,0	12,9	11,4	1,5	87,1	1,6	0,0	81,9	1,6	1,3	0,7				
Työvoiman ulkopuolella	100,0	0,2	0,2	0,0	99,8	0,1	0,0	0,1	98,6	0,9	0,1				
Utanför arbetskraften	100,0	1,0	0,6	0,4	99,0	0,0	0,0	0,3	1,2	97,6	0,0				
Not in labour force	100,0	33,3	16,4	16,8	66,7	5,3	0,0	11,8	9,5	0,0	40,2				
Koululaiset ja opisk. Studerande.															
Students															
Asevelvoll. suorittav. Värnplikliga															
Conscript servicemen															
Kotitaloustyötä tek. I hushållsarbete															
Home-makers															
Eläkeläiset Pensionärer															
Pensioners															
Työkyvyttömät Arbetsförmögna															
Disabled															
Muut Övriga															
Others															



4. TYÖVOIMAN SIIRTYMÄTODENNÄKÖISYYDET TOIMIALOITTAEN 1978-1979  
ARBETSKRAFTENS TRANSITIONSSANNOLIKHET EFTER NÄRINGSREN 1978-1979  
Transition probabilities of labour force by industry 1978-1979

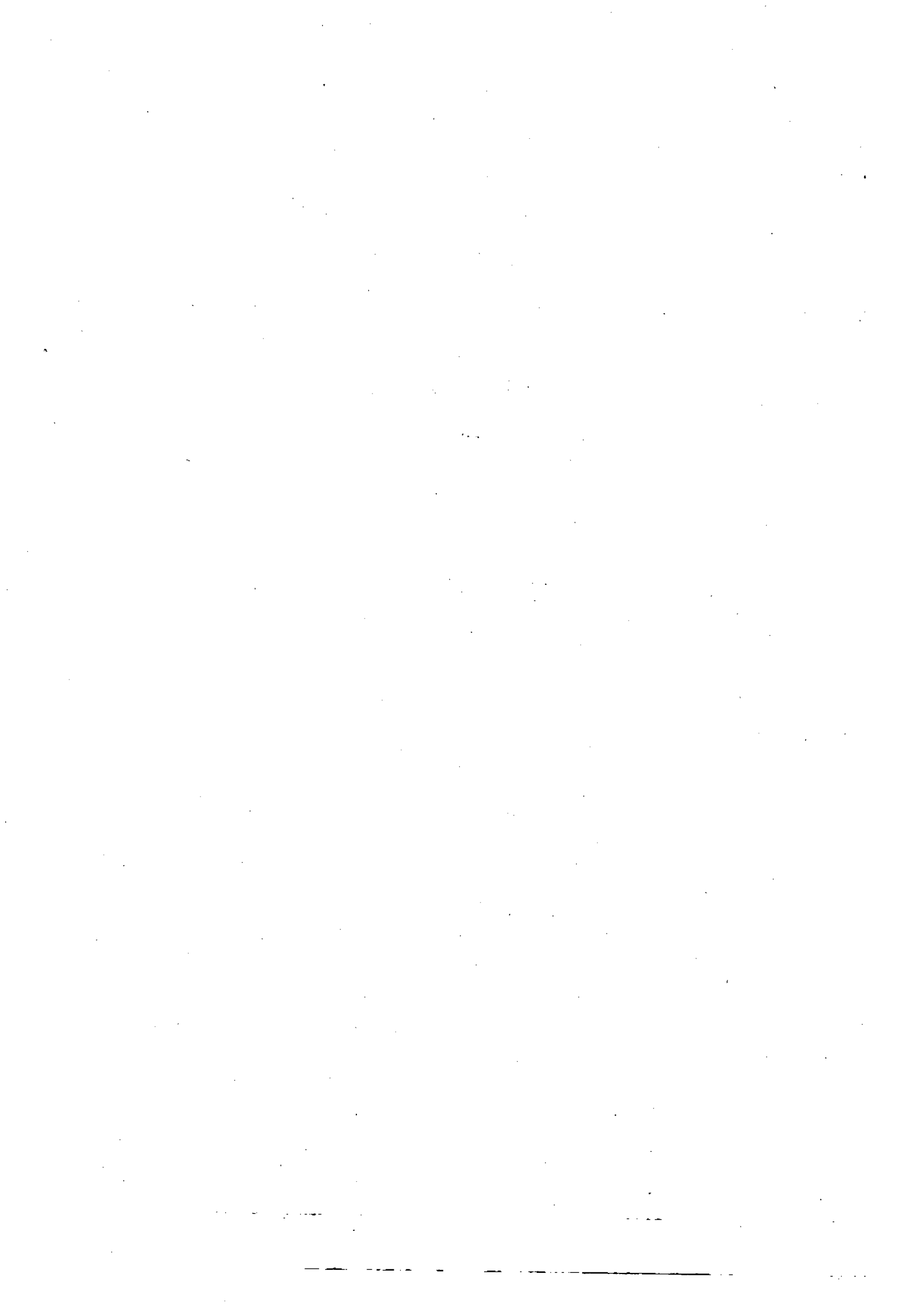
1979 l. neljännes - 1. kvartal - 1. quarter		Työvoiman ulkopuol. - Utanför arbetskraft. - Not in labour force												
1. neljännes 1. kvartal 1. quarter		Työvoimassa - I arbetskraften. - In labour force					Työvoiman ulkopuol. - Utanför arbetskraft. - Not in labour force							
Työikäinen väestö Befolkning i arbetsför ålder Population of working age	Työvoimassa I arbetskraften In labour force	Maa- ja metsä- ja talous (1)	Teollisuus (2,3,4)	Rakennus- ja energiä (5)	Kauppa (6)	Liikenne (7)	Rahoi- tus- ja vakuu- tustoi- minta (8)	Palve- lukset (9)	Tunte- maton (0)	Yhteensä Sammanl. Total	Koulu- laiset ja opis- kelijat Studerande Students	Kotital. työtä tekevät I hushålls- läiset Arbetsofö- mögna och pliktiga pensionärer och andra Disabled and pensioners	Työkyvyt- tömät ja eläke- läiset Arbetsofö- mögna och pliktiga pensionärer och andra Disabled and pensioners	Asevelv- taivat ja muut Värnplikliga o andra Conscript servicemen and others
100.0	61,8	7,5	16,5	4,9	8,5	4,7	3,4	15,3	1,0	38,2	10,4	6,0	20,6	1,1
100.0	94,1	11,4	25,9	7,4	13,0	7,4	5,2	22,9	0,9	5,9	2,0	1,1	1,9	0,8
Maa- ja metsätal. (1)	90,2	85,1	1,4	1,2	0,1	0,4	0,0	1,3	0,5	9,8	1,4	2,5	4,8	1,0
Teollisuus (2,3,4)	95,6	0,3	91,2	1,2	0,7	0,6	0,2	1,1	0,3	4,4	1,6	0,5	1,7	0,6
Rakennustoim. (5)	94,5	4,1	3,6	79,7	0,8	2,3	0,2	3,1	0,7	5,5	1,2	0,7	1,6	2,0
Kauppa (6)	100.0	0,1	1,7	0,5	86,5	0,8	0,6	2,8	0,2	6,7	2,4	1,6	2,0	0,7
Liikenne (7)	100.0	0,5	1,1	1,1	0,6	90,8	1,4	1,3	0,0	3,2	0,8	0,6	1,7	0,1
Rahoi- tus- ja vak. toim. (8)	100.0	0,0	1,2	1,1	1,6	0,4	89,4	2,1	0,6	3,6	1,9	0,9	0,2	0,1
Palvelukset (9)	100.0	0,4	1,5	0,6	0,7	0,7	0,3	89,8	0,4	5,6	2,8	1,1	1,0	0,7
Tunte- maton (0)	100.0	9,2	14,8	11,3	8,8	2,8	2,4	14,2	21,5	15,0	5,7	2,6	4,6	2,1
Työvoiman ulkopuolella Utanför arbetskraften Not in labour force	100.0	10,4	1,3	1,5	0,8	1,3	0,5	3,3	1,2	89,6	23,9	13,8	50,3	1,6
Koulu- ja opiskelijat Studerande Students	100.0	19,8	1,4	2,5	1,2	2,2	1,1	7,5	3,0	80,2	75,4	1,0	0,1	3,7
Kotital. työtä tekevät I hushållsarbete Home-makers	100.0	12,8	3,8	1,2	0,1	1,6	0,2	4,7	0,7	87,2	1,6	82,0	2,8	0,7
Työkyvyttömmät ja eläkel. Arbetsoförm.o.pensionärer Disabled and pensioners	100.0	0,6	0,1	0,1	0,1	0,1	0,0	0,1	0,1	99,4	0,1	0,2	99,2	0,0
Asevelvoll. ja muut Värnplikliga o andra Conscript servicemen and others	100.0	63,2	5,4	15,4	12,1	11,3	4,9	5,2	3,5	36,8	19,9	3,0	2,7	11,2

1) Sanasto s. 86 - Nomenklatur ss. 86 - Vocabulary pp. 86

TOIMIALALUOKITUS (TOL), SUOMEKSI, RUOTSIKSI JA ENGLANNIKSI  
 NÄRINGSRENSINDELNING (NI) PÅ FINSKA, SVENSKA OCH ENGELSKA  
 INDUSTRIAL CLASSIFICATION (SIC) IN FINNISH, SWEDISH AND ENGLISH

TOL NI SIC	TOIMIALA	NÄRINGSRENS	INDUSTRY
0-9	Kaikki toimialat	Alla näringsgrenar	All industries
1	Maa-, metsä- ja kalatalous, metsästys	Jordbruk, skogsbruk, fiske och jakt	Agriculture, hunting, forestry, fishing
11,13	Maatalous ja metsästys, kalatalous	Jordbruk och jakt, fiske	Agriculture and hunting, fishing
12	Metsätalous	Skogsbruk	Forestry and logging
2,3,4	Teollisuus yhteensä	Industri inalles	Industry, total
2	Kaivos- ja muu kaivannaistoiminta	Brytning av mineraliska produkter	Mining and quarrying
23	Malmikaivostoiminta	Malmbrytning	Metal ore mining
29	Muu kaivannaistoiminta	Annan brytning och utvinning	Other mining
3	Teollisuus	Tillverkning	Manufacturing
31	Elintarvikkeiden, juomien ja tupakan valmistus	Livsmedels-, dryckesvaru- och tobaksvarutillverkning	Manufacture of food, beverages and tobacco
311,312	Elintarvikkeiden valmistus	Livsmedelstillverkning	Food manufacturing
313,314	Juomien ja tupakkatuotteiden valmistus	Dryckesvaru- och tobaksvarutillverkning	Beverage industries and tobacco manufactures
32	Tekstiilien, vaatteiden, nahan ja nahkatuotteiden valmistus	Tekstil-, beklädnads-, läder- och lädervarutillverkning	Textile, wearing apparel and leather industries
321,322	Tekstiilien ja vaatteiden valmistus	Tekstilvarutillverkning och tillverkning av kläder	Manufacture of textiles and wearing apparel
323,324	Nahan, turkisten, laukku- yms. nahkateosten sekä kenkien valmistus	Tillverkning av läder, pälskinn, väskor m.m. samt skotillverkning	Manufacture of leather and products of leather, fur and footwear
31,32	Kulutustavarateollisuus	Konsumtionsvarutillverkning	Manufacture of consumption goods
33	Puutavaran valmistus	Trävarutillverkning	Manufacture of wood products
331	Puutavaran paitsi puukalusteiden valmistus	Trävarutillverkning, utom möbeltillverkning	Manufacture of wood products, except furniture
332	Ei-metallisten kalusteiden valmistus	Tillverkning av möbelvaror, utom av metall	Manufacture of furniture, except primarily of metal
34	Paperiteollisuustuotteiden valmistus, graafinen tuotanto	Tillverkning av pappersindustriprodukter, grafisk produktion	Manufacture of paper and paper products; printing and publishing
341	Massan, paperin ja paperituotteiden valmistus	Massa-, pappers- och pappersvarutillverkning	Manufacture of pulp, paper and paper products
342	Graafinen tuotanto, kustannustoiminta	Grafisk produktion, förlagsverksamhet	Printing, publishing
35	Kemiallisten, maaöljy-, kumi- ja muovituotteiden valmistus	Tillverkning av kemiska-, och petroleumprodukter, gummi- och plastvaror	Manufacture of chemicals and of chemical, petroleum, coal, rubber and plastic products
351,352	Kemikaalien ja kemiallisten tuotteiden valmistus	Tillverkning av kemikalier och kemiska produkter	Manufacture of industrial chemicals and chemical products
353,354	Maaöljyn jalostus, maaöljy- ja kivihiilituotteiden valmistus	Petroleumraffinering och tillverkning av petroleum- och kolprodukter	Petroleum refineries and manufacture of miscellaneous products of petroleum and coal
36	Savi-, lasi- ja kivituuotteiden valmistus	Ler-, glas- och stenproduktstillverkning	Manufacture of non-metallic mineral products, except products of petroleum and coal
37	Metallien valmistus	Metallframställning	Basic metal industries
38	Metalli- ja konepajatuotteiden valmistus	Verkstadsvarutillverkning	Manufacture of fabricated metal products, machinery and equipment
381,382	Metallituotteiden ja koneiden valmistus	Metallvaru- och maskintillverkning	Manufacture of fabricated metal products and machinery
383,385	Sähkötekniisten tuotteiden sekä instrumenttien ym. hienomekaanisten tuotteiden valmistus	Tillverkning av elektriska produkter, instrument o.d. finmekaniska produkter	Manufacture of electrical machinery, apparatus, instruments and other fine-mechanical products

TOL NI SIC	TOIMIALA	NÄRINGSGRÉN	INDUSTRY
384	Kulkuneuvojen valmistus	Transportmedeltillverkning	Manufacture of transport equipment
2,37,38	Metalli- ja kaivannaisteollisuus	Metall- och gruvindustri	Metalindustries and mining
39	Muu valmistus	Annan tillverkning	Other manufacturing industries
4	Sähkö-, kaasu- ja vesihuolto	El-, gas- och vattenförsörjning	Electricity, gas and water
41	Sähkö-, kaasu- ja lämpöhuolto	El-, gas- och värmeförsörjning	Electricity, gas and steam
42	Veden puhdistus ja jakelu	Vattenförsörjning	Water works and supply
35,36, 39,4	Muu teollisuus	Övrig industri	Other industries
5	Rakennustoiminta	Byggnadsverksamhet	Construction
51	Talonrakennustoiminta	Husbyggnadsverksamhet	Building
52	Maa- ja vesirakennustoiminta	Anläggningsverksamhet	Other construction
6	Tukku- ja vähittäiskauppa, ravitsemis- ja majoitustoiminta	Varuhandel, restaurang- och hotellverksamhet	Trade, restaurants and hotels
61	Tukkukauppa ja agentuuritoiminta	Partihandel och agenturverksamhet	Wholesale trade
62	Vähittäiskauppa	Detaljhandel	Retail trade
63	Ravitsemis- ja majoitustoiminta	Restaurang- och hotellverksamhet	Restaurants and hotels
7	Kuljetus, varastointi ja tietoliikenne	Samfärdsel, lagring, post- och telekommunikationer	Transport, storage and communication
71	Kuljetus ja varastointi	Samfärdsel och lagringsverksamhet	Transport and storage
72	Tietoliikenne	Post- och telekommunikationer	Communication
8	Rahoitus-, vakuutus-, kiinteistö- ja liike-elämää palveleva toiminta	Bank-, försäkrings-, fastighets- och uppdragsverksamhet	Financing, insurance, real estate and business services
81	Rahoitustoiminta	Finansieringsverksamhet	Financial institutions
82	Vakuutustoiminta	Försäkringsverksamhet	Insurance
83	Kiinteistötoiminta ja liike-elämää palveleva toiminta	Fastighets- och uppdragsverksamhet	Real estate and business services
831	Kiinteistöpalvelutoiminta	Fastighetsverksamhet	Real estate
832,833	Liike-elämää palveleva toiminta, koneiden ja kaluston vuokraus	Uppdragsverksamhet och uthyring av maskiner och material	Business services and machinery and equipment rental and leasing
9	Yhteiskunnalliset ja henkilökohtaiset palvelukset	Samhälls- och personliga tjänster	Community, social and personal services
91	Julkinen hallinto	Offentlig förvaltning	Public administration and defence
911	Varsinainen julkinen hallinto	Egentlig offentlig förvaltning	Public administration proper
912,913	Maanpuolustus, väestönsuojelu ja muu turvallisuuspalvelu	Försvar, befolkningskydd och andra säkerhetstjänster	Military and civil defence, other safety services
92	Puhtaanapito	Renhållning	Sanitary and similar services
93	Muut yhteiskunnalliset palvelukset	Andra samhällstjänster	Social and related community services
931,932	Opetus ja tutkimustoiminta	Undervisning och forskningsverksamhet	Education services, research and scientific institutes
933,934	Lääkintä- ja eläinlääkintäpalvelu, sosiaalihuolto	Hälso- och sjukvård, veterinärverksamhet, socialvård	Medical, dental, other health and veterinary services, welfare institutions
935,939	Elinkeino- ja ammattijärjestöt, aatteell. ja sivistyksell. yhteisöt	Intresse-, ideella- och kulturella organisationer	Business, professional and labour associations, social and community services
94	Virkistys- ja kulttuuripalvelutoiminta	Rekreations- och kulturell serviceverksamhet	Recreational and cultural services
95	Kotitalouksia palveleva toiminta	Tjänster till hushållen	Personal and household services
951,952	Kotitalouksineiden korjaus, pesulapalvelu	Reparation av hushållsvaror, tvätteriverksamhet	Repair services, laundries
953,959	Kotitalouspalvelu ja henkilökohtainen palvelutoiminta	Hushållsarbete och personlig serviceverksamhet	Domestic and miscellaneous personal services
96	Kansainväliset järjestöt	Internationella organisationer	International organizations
94-96	Muut palvelukset	Övriga tjänster	Other services
0	Tuntematon	Okänd	Unknown





TILASTOKESKUS

Siltasaarenkatu 12 A

00530 Helsinki 53

Puh. 90-611 022/Työvoimatilasto

## TYÖVOIMATIEDUSTELU

Palauttaa lomake mieluiten

Palautuskuoressa ei tarvita postimerkkiä

Tarkistakaa nimenne ja osoitteenne ja tehkää tarvittavat korjaukset.

## TIEDUSTELUVIIKOT

TY 51 V, H

1. viikko  
2. viikko

18 19 20 22 23 24 27

Tilasto-  
keskus  
täyttää1. TOIMINTANNE  
TIEDUSTELUVIIKKOINATiedusteluv. kot  
1. 2.Merkittäkää rasti (X) kummankin tiedusteluviiikon osalta  
teille sopivan vaihtoehdon kohdalleTähän vastaavat kaikki  
15—74 vuotiaatKatsokaa lähetekirjeen  
vastausohjetta A

<input type="checkbox"/>	<input type="checkbox"/>
<input type="checkbox"/>	<input type="checkbox"/>
<input type="checkbox"/>	<input type="checkbox"/>
<input type="checkbox"/>	<input type="checkbox"/>
<input type="checkbox"/>	<input type="checkbox"/>
<input type="checkbox"/>	<input type="checkbox"/>
<input type="checkbox"/>	<input type="checkbox"/>
<input type="checkbox"/>	<input type="checkbox"/>
<input type="checkbox"/>	<input type="checkbox"/>

- 0 Olin työssä (palkansaajana, omissa yrityksissä) tai tilapäisesti poissa työstä (lomalla, sairaana tms.)
- 1 Olin työttömänä tai palkattomalla pakkolomalla
- 2 Opiskelin tai kävin koulua
- 3 Olin asevelvollisuuttani suorittamassa / 197 alkaen
- 4 Tein kotitaloustyötä kotonani (kotirouvana tms.)
- 5 Olin työ- tai vanhuuseläkkeellä
- 6 Olin työkyvyttömyyseläkkeellä
- 7 Elin korko-, osinko-, vuokra- tms. tulojen varassa
- 8 Muu toiminta \_\_\_\_\_

Vain näihin vaihtoehtoihin (2—8) vastanneet voivat lopettaa täyttämisen tähän, kiitos.

18

19

2. TYÖPAIKKANNE  
TIEDUSTELUVIIKKOINA

Mikä oli työpaikkanne tiedusteluviikkoina?

Katsokaa lähetekirjeen  
vastausohjetta BJos olitte tiedusteluviikkona **työtön**, ilmoittakaa työpaikka, jossa viimeksi työskentelitte. Ilmoittakaa mahdollinen **sivutyöpaikka** kysymyksessä 8.

Työnantajan tai oman yrityksen nimi

Työpaikan toimiala

Sijaintikunta

1. viikolla \_\_\_\_\_

2. viikolla \_\_\_\_\_

21

24

28

2.1. MAATILALLA  
TYÖSKENNELLEETTiedusteluviikot  
1. 2.Teittekö maatilalla pääosin  
Rasti (X) sopivaan vaihtoehtoon

<input type="checkbox"/>	<input type="checkbox"/>
<input type="checkbox"/>	<input type="checkbox"/>
<input type="checkbox"/>	<input type="checkbox"/>

- 1 Maataloustyötä (maanviljely, puutarhanviljely, karjan- ja muiden eläinten hoito)
- 2 Metsätaloustyötä (metsänhoito, puunkorjuu, marjojen, sienien, jäkälän yms. keruu)
- 3 Muuta työtä, mitä \_\_\_\_\_

52

54

3. AMMATTINNE  
TIEDUSTELUVIIKKOINA

Mikä oli ammattinne yllä ilmoittamassanne työpaikassa?

Jos olitte tiedusteluviikkona **työtön**, ilmoittakaa se ammatti, jossa viimeksi toimitte.

Ammatti

Esimerkki

Ei näin

1. viikolla \_\_\_\_\_

2. viikolla \_\_\_\_\_

metsätyömies, trukinkuljettaja  
auton asentaja, puhelinasentaja  
kassanhoitaja, kirjanpitäjä  
maatilalan emäntä, ruokalan emäntätyömies  
asentaja  
ekonomi  
emäntä

56

4. AMMATTIASEMANNE  
TIEDUSTELUVIIKKOINATiedusteluviikot  
1. 2.Merkittäkää rasti (X) sopivaan vaihtoehtoon. Jos olitte **työtön**, vastatkaa viimeisimmän ammattiasemanne mukaisesti.

<input type="checkbox"/>	<input type="checkbox"/>
<input type="checkbox"/>	<input type="checkbox"/>
<input type="checkbox"/>	<input type="checkbox"/>

- 1 Yrittäjä (omassa yrityksessä, maatilalla, itsenäisessä ammatissa tms.)
- 2 Palkansaaja toisen palveluksessa
- 3 Avustava perheenjäsen (työskentelin perheenjäsenenä yrityksessä esim. maatilalla)

58





STATISTIKCENTRALEN  
Broholmogatan 12 A  
00530 Helsingfors 53  
Tel. 90-611 022/Arbetskraftsstatistik

## ARBETSKRAFTSENKÄTEN

Returnera blanketten helst

Returkuvertet behöver inte frankeras

Kontrollera ert namn och er adress  
och gör behövliga korrigeringar

		FRÅGEVECKORNA		TY 51 V. H										Statistik- centralen ifyller
		1. veckan	2. veckan	18	19	20	22	23	24			27		
<b>1. ER VERKSAMHET UNDER FRÅGEVECKORNA</b>		Frågeveckorna 1. 2.		<b>Anteckna kryss (X) för båda frågeveckorna för det alternativ som passar Er.</b>										Om Ni endast kryssat något av alternativen 2-8, kan Ni sluta här. Tack.
Besvaras av personer i åldern 15-74 år		<input type="checkbox"/>	<input type="checkbox"/>	0 Jag var i arbete (som löntagare, i eget företag), eller tillfälligt borta från arbetet (ledig, sjuk o.dyl.)										
Se svarsanvisning A i cirkuläret		<input type="checkbox"/>	<input type="checkbox"/>	1 Jag var arbetslös eller permitterad utan lön										
		<input type="checkbox"/>	<input type="checkbox"/>	2 Jag studerade eller gick i skola										
		<input type="checkbox"/>	<input type="checkbox"/>	3 Jag fullgjorde värnplikt från och med / 197										
		<input type="checkbox"/>	<input type="checkbox"/>	4 Jag gjorde hushållsarbete i mitt hem (som hemmafru o.dyl.)										
		<input type="checkbox"/>	<input type="checkbox"/>	5 Jag levde på arbets- eller ålderdomspension										
		<input type="checkbox"/>	<input type="checkbox"/>	6 Jag var pensionerad på grund av arbetsoförmögenhet										
		<input type="checkbox"/>	<input type="checkbox"/>	7 Jag levde på ränte-, dividend- eller hyres- o.dyl. inkomster										
		<input type="checkbox"/>	<input type="checkbox"/>	8 Annat _____										
<b>2. ER ARBETSPLATS UNDER FRÅGEVECKORNA</b>		Vilken var Er arbetsplats under frågeveckorna?		Om Ni var <b>arbetslös</b> under frågeveckan, uppge den arbetsplats, där Ni senast arbetat. Uppge eventuell <b>sidoarbetsplats</b> i fråga 8.										
		Arbetsgivarens eller det egna företagets namn		Arbetsplatsens näringsgren		Kommun								
1. veckan _____												21		
2. veckan _____												24		
<b>2.1. DE SOM ARBETAT PÅ JORDBRUKSLÄGENHET</b>		Frågeveckorna 1. 2.		<b>Utförde Ni på jordbrukslägenheten</b> Kryss (X) för lämpligt alternativ										
		<input type="checkbox"/>	<input type="checkbox"/>	1 Jordbruksarbete (jordbruk, trädgårdsodling, boskaps- och annan djurskötsel)										
		<input type="checkbox"/>	<input type="checkbox"/>	2 Skogsbruksarbete (skogsvård, skogsavverkning, samling av bär, svampar, lav o.dyl.)										
		<input type="checkbox"/>	<input type="checkbox"/>	3 Annat arbete, vad? _____										
<b>3. ERT YRKE UNDER FRÅGEVECKORNA</b>		Vilket var Ert yrke på ovan uppgivna arbetsplats?		Om Ni var <b>arbetslös</b> under frågeveckan, uppge det yrke Ni senast haft.										
		Yrke		Exempelvis		Inte t.ex.								
1. veckan _____				Skogsarbetare, truckförare		arbetare						56		
2. veckan _____				bilmontör, telefonmontör		montör								
				kassör, bokförare		ekonom								
				husmor på jordbrukslägenhet		husmor								
<b>4. ER YRKESSTÄLLNING UNDER FRÅGEVECKORNA</b>		Frågeveckorna 1. 2.		<b>Anteckna kryss (X) för lämpligt alternativ.</b> Om Ni var <b>arbetslös</b> uppger Ni den yrkeställning Ni senast hade.										
		<input type="checkbox"/>	<input type="checkbox"/>	1 Företagare (i eget företag, på jordbrukslägenhet, i självständigt yrke o.s.v.)										
		<input type="checkbox"/>	<input type="checkbox"/>	2 Löntagare i annans tjänst										
		<input type="checkbox"/>	<input type="checkbox"/>	3 Medhjälpande familjemedlem (jag arbetade i en annan familjemedlems företag t.ex. på jordbrukslägenhet)										



---

**Tätä julkaisua myy**

**VALTION PAINATUSKESKUS**  
MARKKINOINTIOSASTO

**Postimyynti**

PL 516  
00101 HELSINKI 10  
Puh. 90-539011

**Kirjakauppa**

Annankatu 44  
00100 HELSINKI 10  
Puh. 90-17341

**Denna publikation säljes av**

**STATENS TRYCKERICENTRAL**  
MARKNADSFÖRINGSÄVDELNINGEN

**Postförsäljning**

PB 516  
00101 HELSINGFORS 10  
Tel. 90-539011

**Bokhandel**

Annegatan 44  
00100 HELSINGFORS 10  
Tel. 90-17341

**This publication can be obtained from**

**GOVERNMENT PRINTING CENTRE**  
MARKETING DEPARTMENT

**Mail-order business**

P.O. Box 516  
SF-00101 HELSINKI 10  
Phone 90-539011

**Bookshop**

Annankatu 44  
00100 HELSINKI 10  
Phone 90-17341

---