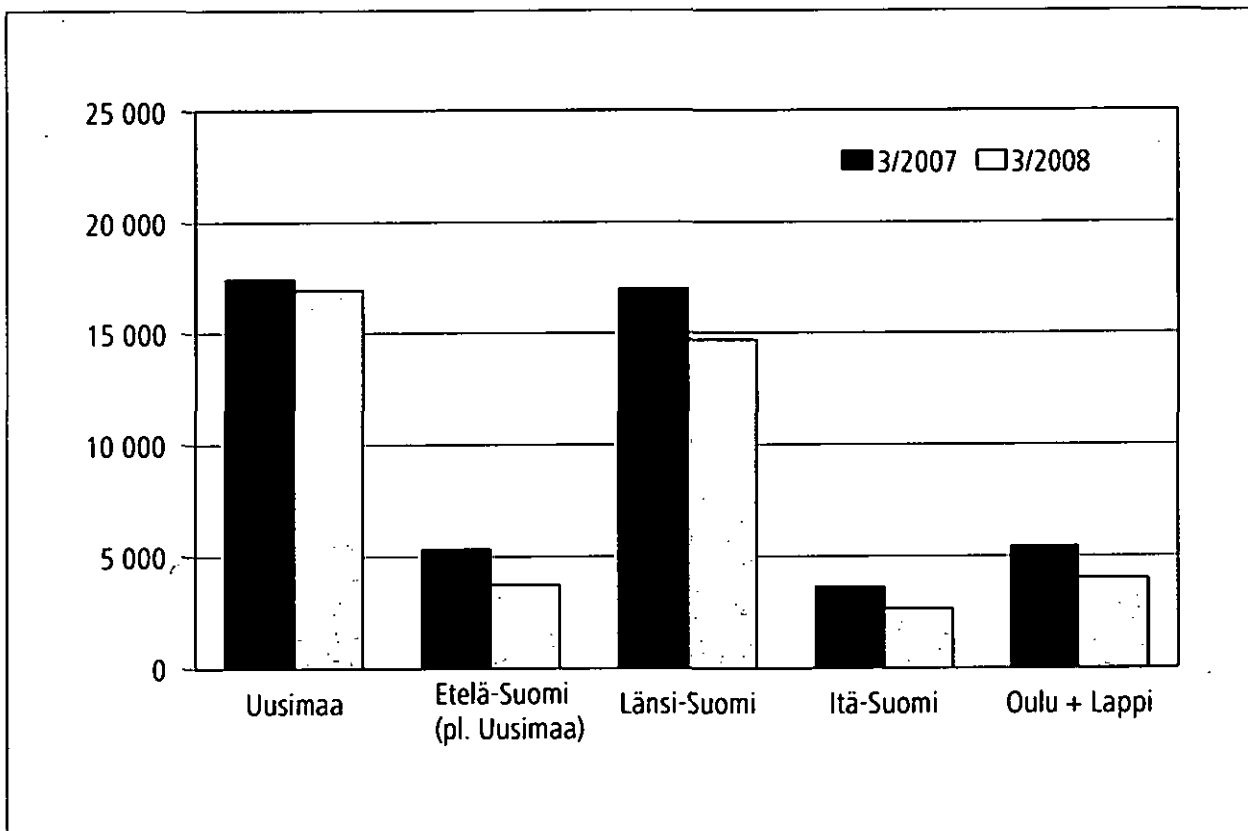


Avointen työpaikkojen tilasto

Statistik över lediga arbetsplatser

2008, 3. neljännes – 3:e kvartalet

Avoimet työpaikat lääneittäin – Lediga arbetsplatser efter län



Sisällys

Avoimet työpaikat 2008, 3. neljännes	3
Avoimet työpaikat sektoreittain ja toimipaikan koon mukaan	4
Avoimet työpaikat lääneittäin ja toimialoittain . . .	5
Kato	6
Keskivirheet	6
Vertailu työministeriön työnvälitystilaston tietoihin .	7
Menetelmä	7
Kohdejoukko ja otos	7
Viiteajankohta ja kerättävät tiedot	7
Avoimen työpaikan määritelmä	8
Tiedonkeruu	8
Tulosten estimointi ja luotettavuus	8
Tulosten vertailtavuus	8

Taulukot – Tabeller

T1. Avoimet työpaikat vuosineljänneksittäin <i>Lediga arbetsplatser kvartalsvis</i>	9
T2. Avoimet työpaikat toimipaikan henkilöstömäärän ja omistusmuodon mukaan <i>Lediga arbetsplatser efter antalet anställda på arbetsstället och ägarform</i>	9
T3. Avoimet työpaikat lääneittäin ja toimialoittain <i>Lediga arbetsplatser efter län och näringsgren</i> . . .	10
T4. Osa-aikaiset avoimet työpaikat lääneittäin ja toimialoittain <i>Lediga arbetsplatser på deltid efter län och näringsgren</i>	10
T5. Määräaikaiset avoimet työpaikat lääneittäin ja toimialoittain <i>Lediga arbetsplatser på viss tid efter län och näringsgren</i>	11
T6. Vaikeasti täytettävät avoimet työpaikat lääneittäin ja toimialoittain <i>Lediga arbetsplatser som är svåra att besätta efter län och näringsgren</i>	11

Avoimet työpaikat, 3. neljännes 2008

Kuvioissa 1 ja 2 on esitetty avoimet työpaikat Suomessa sekä niiden laadullisia ominaisuuksia vuoden 2003 ensimmäisestä neljänneksestä alkaen. Luvut kuvaavat avointen työpaikkojen lukumäärää viitepäivinä ja ne on saatu painottamalla haastateltujen toimipaikkojen ilmoittamat avoimet työpaikat vastaamaan koko maan tilannetta. Avoimia työpaikkoja oli vuonna 2007 noin seitsemän prosenttia enemmän kuin vuonna 2006. Vuoden 2008 kolmannella neljänneksellä avoimia työpaikkoja oli 42 100 eli 14 prosenttia vähemmän kuin vastaavalla neljänneksellä vuotta aiemmin (48 900). Edellisen kerran avoimia työpaikkoja oli aikaisempaa vuotta vähemmän vuoden 2004 viimeisellä neljänneksellä.

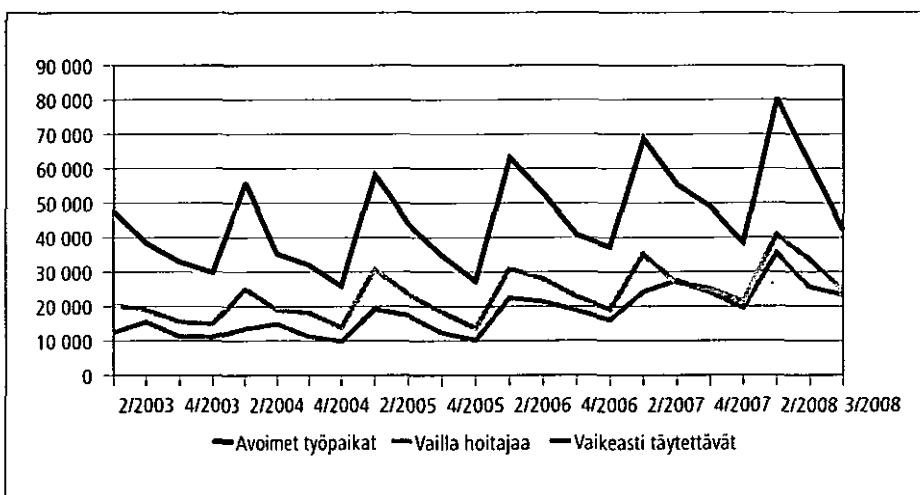
Vaikeasti täytettävien työpaikkojen osuus kaikista avoimista työpaikoista nousi vuoden 2008 kolmannella neljänneksellä kuusi prosenttiyksikköä 55 prosenttiin. Luku pohjautuu haastateltavien ilmoitukseen siitä, kuinka monen viitepäivänä avoimena olleen työpaikan täyttämässä on esiintynyt vaikeuksia. Vaikeuksia ei ole eritelty tarkemmin, mutta ne liittyvät usein työ-

Avoimen työpaikan määritelmä (Ks. tarkempi määrittely sivulta 7):

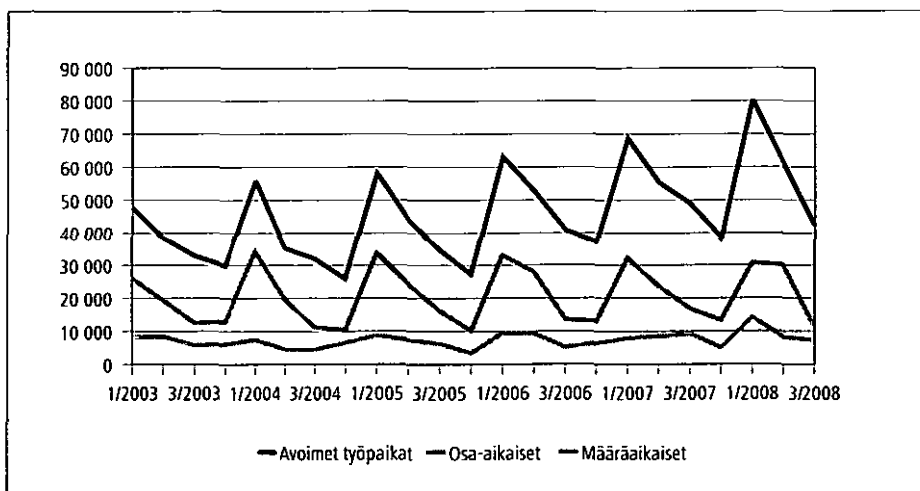
- Huomioidaan toimipaikan kokonaan uudet työpaikat sekä jo olemassa olevat työpaikat, joihin etsitään työntekijää
- Työpaikan on oltava haettavissa myös toimipaikan ulkopuolisille ja se on täytettävä 3 kuukauden kuluessa
- Työnantajan on pitänyt toimia aktiivisesti sopivan työntekijän löytämiseksi
- Avoimiin työpaikkoihin ei lasketa sellaisia työpaikkoja, joihin otetaan palkaton harjoittelija tai esimerkiksi ulkopuolinen alihankkija tai urakoitsija.

markkinoiden kohtaanto-ongelmiin, eli että kyseiseen tehtävään ei ole ollenkaan tai ei ole sopivia hakijoita.

Määräaikaisten työpaikkojen suhteellinen osuus kaikista avoimista olevista työpaikoista väheni vuodentakaisesta seitsemän prosenttiyksikköä 27 prosenttiin.



Kuvio 1.
Avoimet työpaikat
vuosineljänneksittäin
(Ks. taulukko T1)

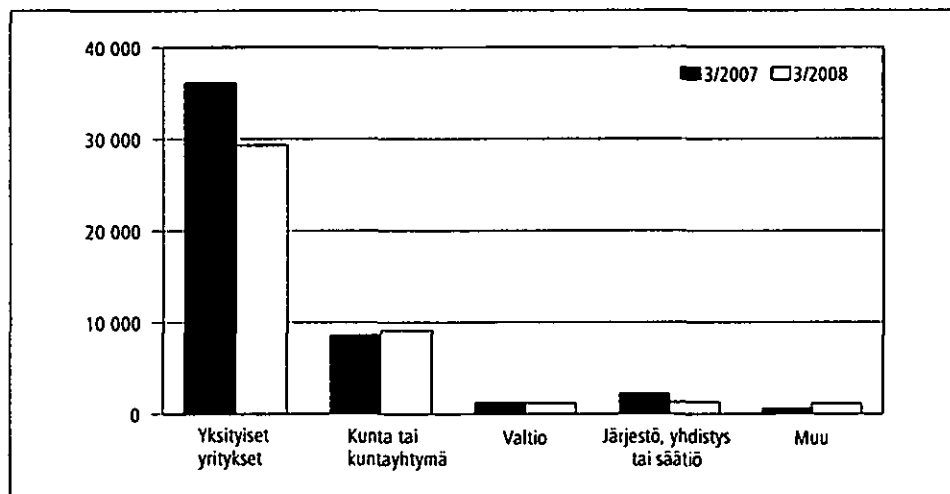


Kuvio 2.
Avoimet työpaikat työsuhteen
tyypin mukaan (Ks. taulukko T1)

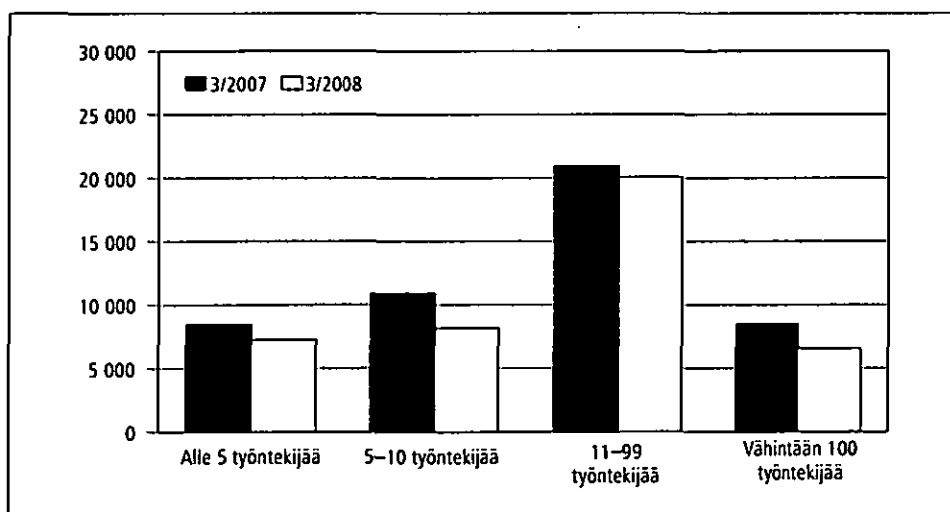
Avoimet työpaikat sektoreittain ja toimipaikan koon mukaan

Vuoden 2008 kolmannen neljänneksen avoimista työpaikoista 29 300 eli 70 prosenttia oli yksityisellä sektorilla. Avointen työpaikkojen väheneminen tapahtui lä-

hes kokonaan yksityisellä sektorilla. Kuvion 3 muut-luokka koostuu lähinnä seurakuntien sekä julkisen sektorin omistamien liikelaitosten ja yhtiöiden ilmoittamista avoimista työpaikoista. Avoimet työpaikat vähenivät kaikissa toimipaikkojen kokoluokissa.



Kuvio 3.
Avoimet työpaikat toimipaikan omistusmuodon mukaan (Ks. taulukko T2)

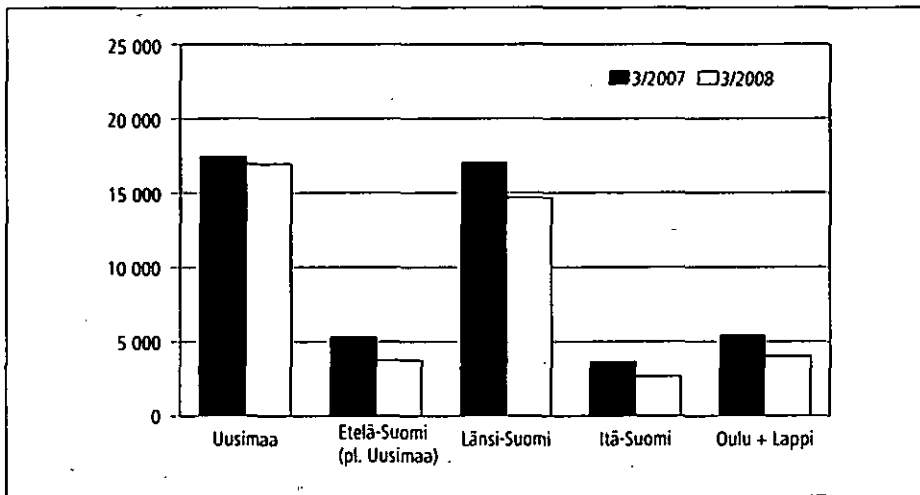


Kuvio 4.
Avoimet työpaikat toimipaikan koon mukaan (Ks. taulukko T2)

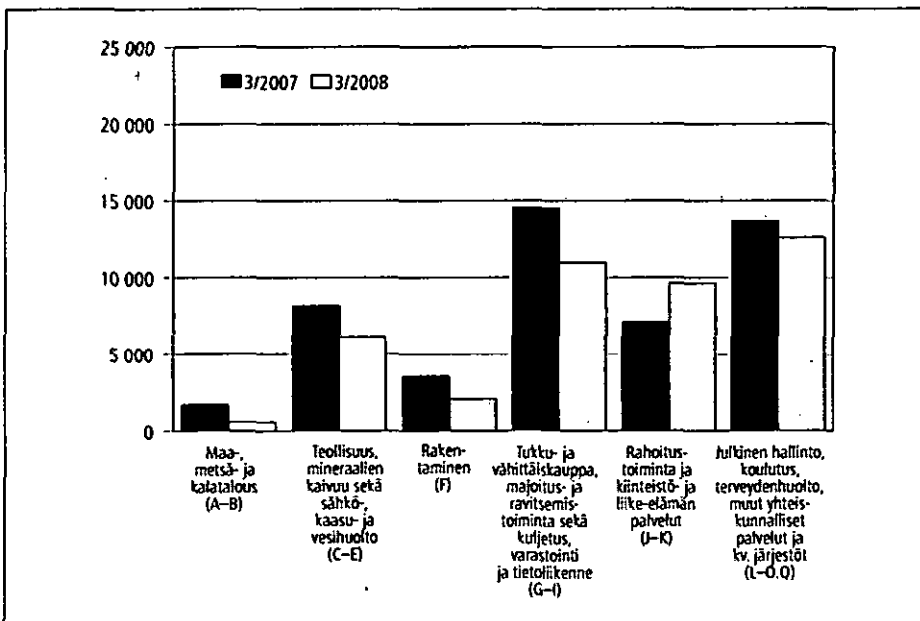
Avoimet työpaikat lääneittäin ja toimialoittain

Avointen työpaikkojen määrä väheni koko maassa. Pienintä vähenemisen oli Uudellamaalla (500) ja suurinta

Länsi-Suomessa (2 300). Toimialoista avoimet työpaikat lisääntyivät ainoastaan liike-elämän palveluissa (2 500). Vähenemistä tapahtui kaikilla muilla toimialoilla; eniten kaupassa (3 600) ja teollisuudessa (2 100) (Kuvio 6).



Kuvio 5.
Avoimet työpaikat lääneittäin
(Ks. taulukko T3)



Kuvio 6.
Avoimet työpaikat toimialoittain
(Ks. taulukko T3)

Kato

Tutkimuksen vastauskato oli vuoden 2008 kolmannella neljänneksellä 7,7 prosenttia (Taulukko 1). Alueittain tarkasteltuna kato oli suurin Lapissa (10,9 %) ja pienin Hämeessä (2,4 %). Katoon jääneistä 189 kohteesta 112 jäi tavoittamatta, 57 kieltäytyi ja 20 ei pystynyt antamaan tietoja halutulla toimipaikkatasolla.

Taulukko 1. Kato- ja ylipeittokohteet vuosineljänneksittäin

Neljännes / Vuosi	Otos	Haastattelu saatiin	Ylipeitto-kohteita	Kato-kohteita	Kato-prosentti
1 / 2003	2 585	2 430	73	82	3,3
2 / 2003	2 518	2 234	63	221	9,0
3 / 2003	2 479	2 246	50	183	7,5
4 / 2003	2 538	2 326	72	140	5,7
1 / 2004	2 558	2 373	77	108	4,4
2 / 2004	2 560	2 084	77	399	16,1
3 / 2004	2 531	2 271	57	206	8,3
4 / 2004	2 486	2 305	52	129	5,3
1 / 2005	2 517	2 307	74	136	5,6
2 / 2005	2 479	2 242	64	173	7,2
3 / 2005	2 527	2 240	73	214	8,7
4 / 2005	2 529	2 311	98	120	4,9
1 / 2006	2 485	2 295	65	122	5,0
2 / 2006	2 484	1 992	63	409	16,9
3 / 2006	2 498	2 206	79	213	8,8
4 / 2006	2 514	2 309	83	122	5,0
1 / 2007	2 476	2 251	74	151	6,3
2 / 2007	2 489	2 182	114	193	8,1
3 / 2007	2 488	2 201	93	194	8,1
4 / 2007	2 504	2 118	93	293	11,7
1 / 2008	2 462	2 176	108	178	7,1
2 / 2008	2 466	2 055	64	336	14,1
3 / 2008	2 468	2 186	93	189	7,7

Keskivirheet

Estimoituihin avointen työpaikkojen lukumääriin sisältyy otantatutkimuksesta johtuen satunnaisvaihtelua. Tämän satunnaisvaihtelun suuruutta kuvaavat keskivirheet on laskettu taulukkoon 2. Keskivirheiden avulla voidaan estimaateille määrittää luottamusvälit. Esimerkiksi vuoden 2008 kolmannen neljänneksen avointen työpaikkojen kokonaismäärän 95 prosentin luottamusväli oli 36 600 – 47 600. Tämä väli peittää todellisen avointen työpaikkojen lukumäärän 95 prosentin todennäköisyydellä. Joissakin lääneissä ja joillakin toimialoilla keskivirheet ovat suhteellisesti melko suuria (variaatiokerroin yli 20 %), mistä johtuen niihin liittyvät avointen työpaikkojen lukumääräestimaatit eivät välttämättä ole kovin tarkkoja.

Taulukko 2. Avointen työpaikkojen estimaattien keskivirheet ja variaatiokerroimet

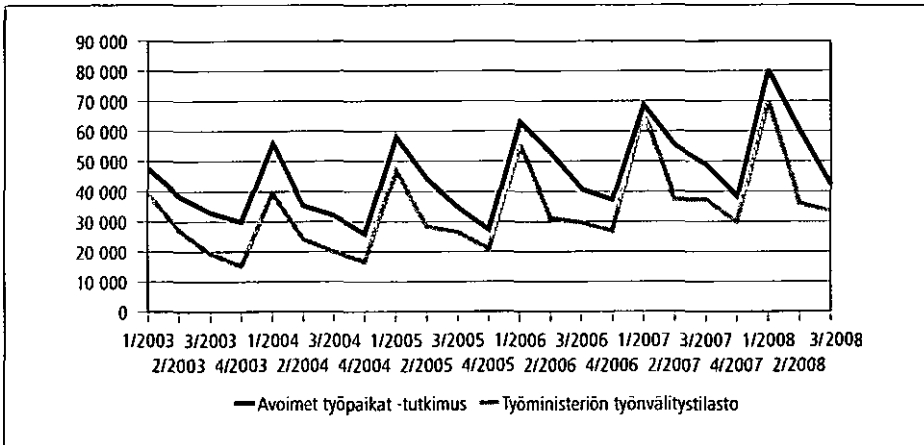
	3. neljännes 2008			Vuosi 2007		
	Esti-maatti	Keski-virhe	Variaatio-kerroin (%)	Esti-maatti	Keski-virhe	Variaatio-kerroin (%)
Avoimet työpaikat	42 100	2 800	6,7	54 100	1 500	2,8
Työnantaja						
Yksityinen yritys	29 300	2 500	8,5	37 900	1 400	3,7
Kunta tai kuntayhtymä	9 100	1 300	14,3	11 000	700	6,4
Valtio	1 200	300	25,0	1 600	200	12,5
Järjestö, yhdistys tai säätiö	1 300	300	23,1	2 100	300	14,3
Henkilöstömäärä						
Alle 5	7 300	1 500	20,5	9 800	900	9,2
5 – 10	8 200	1 100	13,4	10 000	600	6,0
11 – 99	20 100	1 900	9,5	23 200	900	3,9
Vähintään 100	6 600	700	10,6	11 000	500	4,5
Lääni						
Uusimaa	17 000	1 700	10,0	20 200	1 000	5,0
Etelä-Suomi (pl. Uusimaa)	3 700	600	16,2	6 400	500	7,8
Länsi-Suomi	14 700	1 800	12,2	18 000	900	5,0
Itä-Suomi	2 700	500	18,5	4 300	300	7,0
Oulu+Lappi	4 000	800	20,0	5 100	400	7,8
Toimiala¹⁾						
Nace A – B	600	300	50,0	800	200	25,0
Nace C – E	6 100	1 000	16,4	9 500	600	6,3
Nace F	2 100	600	28,6	4 000	400	10,0
Nace G – I	11 000	1 300	11,8	13 500	800	5,9
Nace J – K	9 600	1 700	17,7	10 500	800	7,6
Nace L – O, Q	12 600	1 500	11,9	15 800	800	5,1

¹⁾ A = Maa-, metsä- ja riistatalous
 B = Kalatalous
 C = Mineraalien kaivu
 D = Teollisuus
 E = Sähkö-, kaasu- ja vesihuolto
 F = Rakentaminen
 G = Tukku- ja vähittäiskauppa
 H = Majointi- ja ravitsemistoiminta
 I = Kuljetus, varastointi ja tietoliikenne
 J = Rahoitustoiminta
 K = Kiinteistö-, vuokraus- ja liike-elämän palvelut
 L = Julkinen hallinto
 M = Koulutus
 N = Terveystieteiden- ja sosiaalipalvelut
 O = Muut yhteiskunnalliset ja henkilökohtaiset palvelut
 Q = Kv. järjestöt ja ulkomaiset edustustot

Vertailu työministeriön työnvälitystilastoon

Kuviossa 9 on esitetty vertailu työministeriön työnvälitystilaston julkaisemiin tietoihin avoimista työpaikoista vuosina 2003–2005. Työnvälitystilastoon sisältyvät ne avoimet työpaikat, jotka työnantajat ovat ilmoittaneet

työvoimatoimistoihin. Työnvälitystilasto julkaistaan kuukausittain ja se sisältää tietoja avointen työpaikkojen lisäksi myös työvoimatoimistoihin ilmoittautuneista työttömistä työnhakijoista.



Kuvio 7.
Avoimet työpaikat eri tilastoissa neljännesvuosittain

Menetelmä

Tilaston avulla saadaan neljännesvuosittaisia tietoja avoimista työpaikoista Suomessa. Avoimet työpaikat kuvaavat työvoiman kysyntää ja niiden määränmuutokset suhdannekehitystä työnantajien näkökulmasta. Lisäksi tutkimuksen avulla voidaan seurata työnantajien kokemien rekrytointivaikeuksia sekä työvoimapolun esiintymistä.

Aloite tilaston tekemiseksi on lähtöisin Euroopan unionin komission työllisyys- ja sosiaaliansian osastolta sekä Euroopan keskuspankista. Tavoite on saada luotettava, säännöllistä, ajantasaista ja vertailukelpoista tietoa jäsenmaiden työmarkkinoiden avoimista työpaikoista sekä niiden rakenteellisista ominaisuuksista. Olemassa olevia hallinnollisia tilastoja ei pidetä riittävän kattavina ja erilaisten lehti-ilmoitusindeksien soveltuvuutta analyytiseen käyttöön pidetään riittämättömänä.

Kohdejoukko ja otos

Tutkimus suoritetaan otantatutkimuksena ja tutkimuksen perusjoukkoon kuuluvat Suomessa (ml. Ahvenanmaa) sijaitsevat toimipaikat. Toimipaikka on joko yksityisen yrityksen tai julkisen sektorin omistama, yhdessä paikassa sijaitseva ja pääasiassa yhdenlaisia tavaroita tai palveluja tuottava yksikkö. Toimialoista edustettuina ovat kaikki.

Otoksen poiminnassa kehikkona toimii Tilastokeskuksen yritys- ja toimipaikkarekisteri, joka sisältää noin 150 000 aktiivista toimipaikkaa, joissa henkilötyövuosina mitattu palkansaajien lukumäärä on vähintään yksi. Kehikosta on rajattu pois puolustusvoimien toimipaikat.

Otoskoko on noin 10 000 toimipaikkaa vuodessa ja kautuen tasaisesti eri vuosineljänneksille. Otantamenetelmä on ositettu satunnaisotanta ja ositusmuuttujina käytetään toimipaikan kokoa sekä alueellista sijaintia. Ositekoot kiintiöidään Bankierin allokointimenetelmän

avulla. Kiintiöinnissä hyödynnetään toimipaikkojen liikevaihdon hajonnan suuruutta sekä yhteenlaskettua henkilöstömäärää kussakin ositteessa.

Henkilöstömäärältään suurimmat toimipaikat (>100) on jaettu eri vuosineljänneksille siten, että ne tulevat kaikki mukaan tutkimukseen kerran vuodessa. Henkilöstömäärältään pienempien toimipaikkojen osalta hyödynnetään rotatoivaa paneeliasetelmaa, jossa osa edellisen vuoden toimipaikoista vapautetaan. Yksittäinen alle 100 henkilön toimipaikka voi olla mukana tutkimuksessa yhtäjaksoisesti enintään kolme kertaa vuoden välein, minkä jälkeen se korvataan uudella kohteella.

Viiteajankohta ja kerättävät tiedot

Tutkimuksen avulla kerättävien tietojen viiteajankohta on kunkin vuosineljänneksen viimeisen kuukauden ensimmäinen kalenteripäivä. Näin ollen tutkimuksen avulla saadaan tilannekatsaus työmarkkinoiden avoimista työpaikoista neljästi vuodessa viitepäivien ollessa maaliskuun, kesäkuun, syyskuun ja joulukuun ensimmäinen päivä.

Toimipaikoista kerättävät tiedot käsittelevät toimipaikan omistusmuotoa ja henkilöstömäärää sekä avointen työpaikkojen lukumäärää viiteajankohtana. Avoinna olevista työpaikoista tiedustellaan lisäksi laadullisia ominaisuuksia kuten osa-aikaisuutta ja määräaikaista kiinnostuneita ollaan myös siitä, kuinka moni avoimista työpaikoista on vailla hoitajaa ja kuinka moni näistä vailla hoitajaa olevista työpaikoista aiotaan täyttää vasta myöhemmin. Työvoimapolun selvittämiseksi kysytään myös, kuinka monen viiteajankohtana avoinna olleen työpaikan täyttämässä toimipaikalla on ollut vaikeuksia.

Avoimen työpaikan määritelmä

Avoim työpaikka voi olla joko kokonaan uusi työpaikka tai jo olemassa oleva työpaikka, jolla ei ole hoitajaa. Lisäksi avoimiin työpaikkoihin lasketaan ne lähitulevaisuudessa vapautuvat työpaikat, jotka työnantaja on ilmoittanut avoimiksi. Avoin työpaikka on täytettävä kolmen kuukauden kuluessa, paikka on oltava haettavissa myös toimipaikan ulkopuolisille ja työnantajan on pitänyt toimia aktiivisesti sopivan työntekijän löytämiseksi. Aktiivisia toimenpiteitä ovat mm. avoimen työpaikan ilmoittaminen työvoimatoimistoon, internet- ja lehti-ilmoittelu, sekä kontaktiverkostojen käyttö. Avoin työpaikka on vailla hoitajaa, kun kukaan ei hoida tehtäviä tällä hetkellä tai tehtäviä ei ole selkeästi määrätty kenellekään (esim. hoidetaan yhteisesti omien tehtävien ohella) tai tehtävä on uusi.

Toimipaikan avoimiin työpaikkoihin ei lasketa sellaisia työpaikkoja, joihin otetaan palkaton harjoittelija tai esimerkiksi ulkopuolinen alihankkija tai urakoitsija. Avoimia työpaikkoja eivät myöskään ole ne työpaikat, jotka täytetään palkalliselta tai palkattomalta vapaalta palaavalla työntekijällä. Myöskään lyhytaikaisia alle kuukauden kestäviä sijaisuuksia ei lasketa toimipaikan avoimiin työpaikkoihin.

Tiedonkeruu

Tiedot kunkin vuosineljänneksen noin 2 500 otostoimipaikasta on kerätty Tilastokeskuksen puhelinhaastatteluyksikössä (CATI-keskuksessa) puhelinhaastatteluina. Lisäksi vuoden 2006 ensimmäisestä neljänneksestä alkaen on tutkimuskohteille annettu mahdollisuus vastata haastatteluun myös web-lomakkeen avulla. Kahden tiedonkeruumenetelmän avulla pyritään varmistamaan, että tutkimuksen kato pysyy pienenä. Vuonna 2007 web-lomakkeella haastateltuja oli noin 25 prosenttia kaikista tutkimuskohteista.

Toimipaikasta pyritään haastattelemaan henkilöä, joka tietää parhaiten kyseisen toimipaikan rekrytoinneista. Henkilöstömäärältään pienemmissä toimipaikoissa kyseinen henkilö on useimmiten yrittäjä/johtaja ja suuremmissa toimipaikoissa joudutaan yleensä ottamaan yhteyttä johonkin henkilöstöhallinnon työntekijään. Haastattelu on kestoiltaan lyhyt ja saman haastattelun yhteydessä kerätään tiedot myös työministeriön Työvoimapalvelut-tutkimukseen.

Tulosten estimointi ja luotettavuus

Saatu otos painotetaan siten, että estimoidut tulokset kuvaavat koko Suomen avointen työpaikkojen lukumäärää kunakin viiteajankohtana. Otoksen avulla estimoidaan sekä avointen työpaikkojen kokonaislukumäärät että työpaikkojen määrään suhteutetut avointen työpaikkojen astetta kuvaavat suhdeluvut. Koko maan tilannetta kuvaavien tulosten lisäksi lukuja estimoidaan myös eri alue-, yrityskoko- ja toimialatasoilla.

Vuosiaineisto saadaan yhdistämällä neljännesvuosiaineistot, mutta havaintojen painotus lasketaan uudelleen. Tämän vuoksi vuositilasto ei ole neljännesvuositilastojen suora keskiarvo.

Otantatutkimuksen luonteesta johtuen saadut tulokset sisältävät otanta-asetelmasta johtuvaa otantavirhetta. Tämän otostutkimuksissa esiintyvän satunnaisvaihtelun suuruutta voidaan arvioida estimaattien keskivirheiden kautta. Keskivirheen avulla voidaan tutkimuksen kullekin tulosluvulle laskea luottamusväli, joka tietyllä todennäköisyydellä peittää estimoitavan parametrin todellisen arvon. Keskivirheet raportoidaan ainakin tärkeimpien estimaattien osalta. Lisäksi otantatutkimuksissa saattaa esiintyä otanta-asetelmasta riippumatonta harhaa johtuen esimerkiksi vastauskadosta tai otoskehikon yli- tai alipeitosta, jonka eliminoimiseksi painotus- ja estimointimenetelmiä kehitetään sekä käytettyä otoskehikkoa päivitetään säännöllisesti.

Myös kerätyn aineiston editointivaiheessa tehdään joitakin laadunparannustoimenpiteitä. Aineiston havaintoarvot tarkastetaan ja korjataan mahdollisimman oikeiksi. Myös yksittäisten arvojen keskinäinen loogisuus ja yhteensopivuus tarkistetaan. Tässä vaiheessa myös joitakin puuttuvia arvoja imputoidaan käyttäen hyväksi aineiston muiden samankaltaisten toimipaikkojen antamia tietoja. Lisäksi selvästi poikkeavien arvojen vaikutusta estimointiin lukumääriin rajoitetaan pienentämällä niiden painoa.

Esitettävät tulokset eivät ole kausitasoitettuja. Työmarkkinoiden avointen työpaikkojen lukumäärässä on kuitenkin havaittavissa vuodenaajasta johtuvaa vaihtelua, mistä johtuen peräkkäisten vuosineljännesten lukuja vertaamalla ei voida tehdä johtopäätöksiä työvoiman kysynnän trendistä eikä sen mahdollisista muutoksista. Avointen työpaikkojen trendin kuvaamiseksi tutkimuksen alkuvaiheessa on syytä verrata peräkkäisten vuosien vastaavien neljännesten estimaatteja toisiinsa. Myöhemmin aikasarjan pidentyessä on mahdollista käyttää myös tilastollisia kausitasoitusmenetelmiä.

Tulosten vertailtavuus

Myös työministeriö julkaisee avointen työpaikkojen tilastoja Suomessa. Menetelmä-, määritelmä- ja tuotantoeroista johtuen työministeriön ja Tilastokeskuksen avointen työpaikkojen lukumäärät eivät ole vertailukelpoisia. Keskeinen ero tilastojen välillä on, että työministeriön työlläytystilastoon sisältyvät vain ne avoimet työpaikat, jotka työnantajat ovat ilmoittaneet työvoimatoimistoihin. Tilastokeskuksen luvut puolestaan perustuvat otantatutkimukseen ja kattavat sekä työvoimatoimistoihin ilmoitetut että ilmoittamatta jätetyt avoimet työpaikat. Toisaalta yritys- ja toimipaikkarekisterin rakenteesta ja tiedonkeruumenetelmästä johtuen eivät Tilastokeskuksenkaan luvut ole täysin kattavia. Tutkimus ei kata maanpuolustuksen tai yksityisten työnantajakotitalouksien avoimia työpaikkoja. Lisäksi toimipaikan palkansaaajien lukumäärälle asetettu yhden henkilötyövuoden kriteeri ja lyhytaikaisten sijaisuuksien jättäminen pois toimipaikan avoimista työpaikoista johtavat siihen, että osa avoimista työpaikoista voi olla ilmoitettu työvoimatoimistoihin, vaikkakin Tilastokeskuksen tutkimuksen ulottumattomissa. Tilastokeskuksen avointen työpaikkojen tutkimus ei siten pyri korvaamaan työministeriön avointen työpaikkojen tilastoa ja näitä kahta tilastoa onkin tarkasteltava lähinnä toisiaan täydentävinä työvoiman kysynnän mittareina.

Taulukot – Tabellerna T1–T8

Pyöristyksistä johtuen taulukoiden summat eivät aina täsmää.
På grund av avrundningar överensstämmer tabellsummorna inte alltid.

T1. Avoimet työpaikat vuosineljänneksittäin Lediga arbetsplatser kvartalsvis

	Vuosineljännes – Årskvartal					Muutos – Förändring	Muutos – Förändring (%)
	3/2007	4/2007	1/2008	2/2008	3/2008		
Avoimet työpaikat – Lediga arbetsplatser	48 900	38 400	80 400	60 100	42 100	-6 800	-14
Näistä ilman hoitajaa – Av dessa obesatta	25 200	21 300	40 800	32 400	24 500	-700	-3
Osa-aikaisia – På deltid	9 300	5 000	14 100	8 200	7 200	-2 000	-22
Määräaikaisia – På viss tid	16 800	13 300	30 700	30 100	11 200	-5 600	-33
Vaikkeasti täytettäviä – Svåra att besätta	24 000	19 400	35 400	25 600	23 200	-800	-3

T2. Avoimet työpaikat toimipaikan henkilöstömäärän ja omistusmuodon mukaan Lediga arbetsplatser efter antalet anställda på arbetsstället och ägarform

	Vuosineljännes – Årskvartal					Muutos – Förändring	Muutos – Förändring (%)
	3/2007	4/2007	1/2008	2/2008	3/2008		
Henkilöstömäärä – Antal anställda							
1–4 henkeä – personer	8 500	6 800	14 800	16 700	7 300	-1 200	-14
5–10 henkeä – personer	10 900	9 200	14 300	11 800	8 200	-2 800	-25
11–99 henkeä – personer	20 900	14 900	32 300	24 200	20 100	-900	-4
100 tai enemmän – eller fler	8 500	7 500	18 900	7 300	6 600	-1 900	-23
Työnantaja – Arbetsgivare							
Yksityinen yritys – Privat företag	36 200	28 700	58 500	37 200	29 300	-6 800	-19
Kunta tai kuntayhtymä – Kommun eller samkommun	8 600	7 000	15 800	15 000	9 100	500	6
Valtio – Staten	1 300	1 100	1 100	2 600	1 200	-100	-6
Järjestö, yhdistys tai säätiö – Organisation, förening eller stiftelse	2 200	1 100	2 900	2 700	1 300	-900	-41
Jokin muu – Någon annan	600	600	2 100	2 600	1 100	500	81
Yhteensä – Totalt	48 900	38 400	80 400	60 100	42 100	-6 800	-14

T3. Avoimet työpaikat lääneittäin ja toimialoittain
Lediga arbetsplatser efter län och näringsgren

	Vuosineljännes – Årskvartal					Muutos – Förändring	Muutos – Förändring (%)
	3/2007	4/2007	1/2008	2/2008	3/2008		
Lääni – Län							
Uusimaa – Nyland	17 400	15 100	32 900	18 300	17 000	-500	-3
Etelä-Suomi (pl. Uusimaa) – Södra Finland (exkl. Nyland)	5 300	4 100	9 100	8 500	3 700	-1 600	-30
Länsi-Suomi (sis. Ahvenanmaa) – Västra Finland (inkl. Åland)	17 000	11 200	25 000	20 500	14 700	-2 300	-14
Itä-Suomi – Östra Finland	3 700	3 600	7 500	5 200	2 700	-1 000	-27
Oulu ja Lappi – Uleåborg och Lappland	5 400	4 400	5 800	7 700	4 000	-1 400	-26
Toimiala (TOL -2002 koodi) – Näringsgren (NI-2002 kod)							
Maa- metsä ja kalatalous (01–05) – Jord- och skogsbruk, fiske (01–05)	1 700	300	500	1 300	600	-1 100	-66
Teollisuus (10–41) – Tillverkning (10–41)	8 200	6 400	17 400	7 500	6 100	-2 100	-25
Rakentaminen (45) – Byggverksamhet (45)	3 600	3 400	5 200	6 700	2 100	-1 500	-41
Tukku- ja vähittäiskauppa, majoitus- ja ravitsemistoiminta, kuljetus, varastointi, tietoliikenne (50–64) – Parti- och detaljhandel, hotell- och restaurangverksamhet, transport, magasinering och kommunikation (50–64)	14 500	10 500	19 600	14 500	11 000	-3 600	-24
Rahoitustoiminta, kiinteistö-, liike-elämän ym. palvelut (65–74) – Finansiell verksamhet, fastighetsverksamhet, företags tjänster o.d. (65–74)	7 100	8 100	15 300	9 100	9 600	2 500	35
Julkinen hallinto, koulutus, terveydenhuolto-, sosiaali- sekä muut yhteiskunnalliset ja henkilö- kohtaiset palvelut, KV-järjestöt (75–93,97) – Offentlig förvaltning, utbildning, hälso- och sjuk- vård, sociala tjänster och andra samhällliga och personliga tjänster, internationella organisationer (75–93,97)	13 700	9 700	22 400	21 000	12 600	-1 100	-8
Yhteensä – Totalt	48 900	38 400	80 400	60 100	42 100	-6 800	-14

T4. Osa-aikaiset avoimet työpaikat lääneittäin ja toimialoittain
Lediga arbetsplatser på deltid efter län och näringsgren

	Vuosineljännes – Årskvartal					Muutos – Förändring	Muutos – Förändring (%)
	3/2007	4/2007	1/2008	2/2008	3/2008		
Lääni – Län							
Uusimaa – Nyland	4 100	1 800	3 200	2 900	2 800	-1 300	-32
Etelä-Suomi (pl. Uusimaa) – Södra Finland (exkl. Nyland)	1 600	300	2 000	600	400	-1 200	-72
Länsi-Suomi (sis. Ahvenanmaa) – Västra Finland (inkl. Åland)	2 100	1 500	5 300	2 700	2 800	700	33
Itä-Suomi – Östra Finland	600	700	1 500	800	400	-200	-30
Oulu ja Lappi – Uleåborg och Lappland	1 000	600	2 200	1 200	800	-100	-13
Toimiala (TOL -2002 koodi) – Näringsgren (NI-2002 kod)							
Maa- metsä ja kalatalous (01–05) – Jord- och skogsbruk, fiske (01–05)	100	0	100	400	0	-100	-100
Teollisuus (10–41) – Tillverkning (10–41)	800	200	1 600	800	300	-500	-67
Rakentaminen (45) – Byggverksamhet (45)	100	0	300	100	100	0	-25
Tukku- ja vähittäiskauppa, majoitus- ja ravitsemistoiminta, kuljetus, varastointi, tietoliikenne (50–64) – Parti- och detaljhandel, hotell- och restaurangverksamhet, transport, magasinering och kommunikation (50–64)	4 400	2 300	6 100	3 800	2 300	-2 100	-47
Rahoitustoiminta, kiinteistö-, liike-elämän ym. palvelut (65–74) – Finansiell verksamhet, fastighetsverksamhet, företags tjänster o.d. (65–74)	800	1 300	2 300	600	1 700	1 000	129
Julkinen hallinto, koulutus, terveydenhuolto-, sosiaali- sekä muut yhteiskunnalliset ja henkilö- kohtaiset palvelut, KV-järjestöt (75–93,97) – Offentlig förvaltning, utbildning, hälso- och sjuk- vård, sociala tjänster och andra samhällliga och personliga tjänster, internationella organisationer (75–93,97)	3 200	1 300	3 900	2 400	2 800	-300	-11
Yhteensä – Totalt	9 300	5 000	14 100	8 200	7 200	-2 000	-22

T5. Määräaikaiset avoimet työpaikat lääneittäin ja toimialoittain
Lediga arbetsplatser på viss tid efter län och näringsgren

	Vuosineljännes – Årskvartal					Muutos – Förändring	Muutos – Förändring (%)
	3/2007	4/2007	1/2008	2/2008	3/2008		
Lääni – Län							
Uusimaa – Nyländ	5 000	3 700	9 600	7 300	4 900	0	-1
Etelä-Suomi (pl. Uusimaa) – Södra Finland (exkl. Nyländ)	1 400	1 300	3 600	3 500	900	-600	-40
Länsi-Suomi (sis. Ahvenanmaa) – Västra Finland (inkl. Åland)	6 000	4 100	11 300	11 000	3 300	-2700	-45
Itä-Suomi – Östra Finland	1 700	1 600	3 600	2 700	900	-800	-46
Oulu ja Lappi – Uleåborg och Lappland	2 700	2 600	2 600	5 500	1 200	-1 500	-55
Toimiala (TOL -2002 koodi) – Näringsgren (NI-2002 kod)							
Maa- metsä ja kalatalous (01–05) – Jord- och skogsbruk, fiske (01–05)	1 100	0	300	700	100	-1 000	-90
Teollisuus (10–41) – Tillverkning (10–41)	2 800	1 500	8 700	2 400	800	-2 100	-73
Rakentaminen (45) – Byggverksamhet (45)	1 200	800	1 200	3 400	500	-700	-60
Tukku- ja vähittäiskauppa, majoitus- ja ravitsemistoiminta, kuljetus, varastointi, tietoliikenne (50–64) – Parti- och detaljhandel, hotell- och restaurangverksamhet, transport, magasinering och kommunikation (50–64)	3 800	3 100	6 700	6 700	2 200	-1 500	-40
Rahoitustoiminta, kiinteistö-, liike-elämän ym. palvelut (65–74) – Finansiell verksamhet, fastighetsverksamhet, företags tjänster o.d. (65–74)	900	2 600	4 900	3 600	1 400	400	46
Julkinen hallinto, koulutus, terveydenhuolto-, sosiaali- sekä muut yhteiskunnalliset ja henkilö- kohtaiset palvelut, KV-järjestöt (75–93,97) – Offentlig förvaltning, utbildning, hälso- och sjuk- vård, sociala tjänster och andra samhälleliga och personliga tjänster, internationella organisationer (75–93,97)	7 000	5 300	9 000	13 300	6 300	-700	-11
Yhteensä – Totalt	16 800	13 300	30 700	30 100	11 200	-5 600	-33

T6. Vaikeasti täytettävät avoimet työpaikat lääneittäin ja toimialoittain
Lediga arbetsplatser som är svåra att besätta efter län och näringsgren

	Vuosineljännes – Årskvartal					Muutos – Förändring	Muutos – Förändring (%)
	3/2007	4/2007	1/2008	2/2008	2/2008		
Lääni – Län							
Uusimaa – Nyländ	9 300	7 500	14 800	7 600	9 200	-100	-1
Etelä-Suomi (pl. Uusimaa) – Södra Finland (exkl. Nyländ)	2 900	3 000	3 300	4 000	1 800	-1 100	-39
Länsi-Suomi (sis. Ahvenanmaa) – Västra Finland (inkl. Åland)	8 100	4 600	12 900	8 400	8 700	600	7
Itä-Suomi – Östra Finland	1 500	1 600	2 800	3 500	1 600	100	6
Oulu ja Lappi – Uleåborg och Lappland	2 100	2 800	1 500	2 000	1 900	-200	-9
Toimiala (TOL -2002 koodi) – Näringsgren (NI-2002 kod)							
Maa- metsä ja kalatalous (01–05) – Jord- och skogsbruk, fiske (01–05)	1 100	300	300	1 100	300	-800	-77
Teollisuus (10–41) – Tillverkning (10–41)	4 600	3 200	4 400	4 000	4 200	-400	-9
Rakentaminen (45) – Byggverksamhet (45)	2 300	2 900	3 600	3 000	1 700	-600	-27
Tukku- ja vähittäiskauppa, majoitus- ja ravitsemistoiminta, kuljetus, varastointi, tietoliikenne (50–64) – Parti- och detaljhandel, hotell- och restaurangverksamhet, transport, magasinering och kommunikation (50–64)	7 800	5 800	9 000	6 600	6 200	-1 600	-20
Rahoitustoiminta, kiinteistö-, liike-elämän ym. palvelut (65–74) – Finansiell verksamhet, fastighetsverksamhet, företags tjänster o.d. (65–74)	3 300	3 400	7 700	3 700	4 900	1 600	50
Julkinen hallinto, koulutus, terveydenhuolto-, sosiaali- sekä muut yhteiskunnalliset ja henkilö- kohtaiset palvelut, KV-järjestöt (75–93,97) – Offentlig förvaltning, utbildning, hälso- och sjuk- vård, sociala tjänster och andra samhälleliga och personliga tjänster, internationella organisationer (75–93,97)	4 800	3 800	10 500	7 200	5 900	1 100	23
Yhteensä – Totalt	24 000	19 400	35 400	25 600	23 200	-800	-3

Postitus
2 lk kirje

Port Payé
Finlande
126676
Suomen
Posti Oyj

Suomen virallinen tilasto
Finlands officiella statistik
Official Statistics of Finland

Työmarkkinat 2008
Arbetsmarknaden
Labour Market

Lisätietoja – Förfrågningar – Inquiries:

Juha Martikainen (09) 1734 3225

Vastaava tilastojohtaja – Ansvarig statistikdirektör –
Director in charge:

Riitta Harala