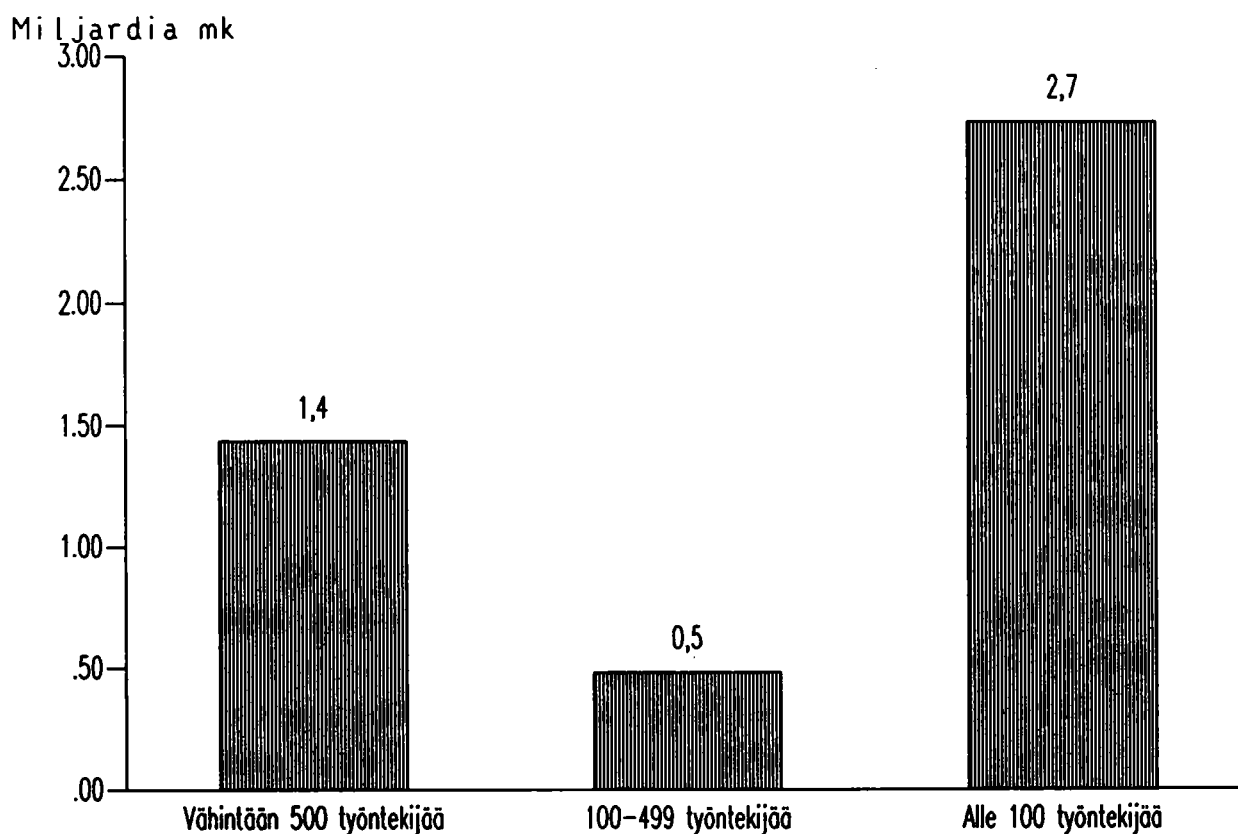


Yritystoiminnan julkinen rahoitus

Offentlig finansiering av företagsverksamheten
1992

27.10.1993

YRITYKSILLE ANNETUN JULKISEN TUKIRAOITUKSEN JAKAANTUMINEN NIIDEN
HENKILÖKUNNAN SUURUUDEN MUKAAN MILJARDIA MK VUONNA 1992



Sisällysluettelo

Innehållsförteckning

	Sivu		Sida
1. Johdanto	4	1. Inledning	4
2. Rahoituslähteet, rahoituksen saajat ja käytetyt käsitteet	5	2. Finansieringskällor, finansieringsmottagare och begrepp	5
2.1. Rahoituslähteet	5	2.1. Finansieringskällor	5
2.2. Rahoituksen saajat	5	2.2. Finansieringsmottagare	5
2.3. Rahoitusmuodot	5	2.3. Finansieringsformer	5
3. Julkisen rahoituksen kehitys vuosina 1970–1992	7	3. Utvecklingen av offentlig finansiering 1970–1992	7
3.1. Julkisen lainarahoituksen kehitys	7	3.1. Den offentliga lånefinansieringens utveckling	7
3.2. Julkisen tukirahoituksen kehitys	7	3.2. Den offentliga stödfinansieringens utveckling	7
4. Rahoituksen jakaantuminen saajasektoreittain ...	8	4. Finansieringen efter mottagarsektor	8
5. Rahoituksen jakaantuminen toimialan mukaan ..	8	5. Finansieringen efter näringsgren	8
6. Rahoituksen jakaantuminen teollisuuden yritysten henkilökunnan suuruuden mukaan	9	6. Finansieringen efter antalet anställda vid industri-företagen	9
7. Rahoituksen jakaantuminen käyttötarkoituksen perusteella	9	7. Finansieringen efter användnings-syfte	9
8. Julkinen viennin rahoitus	10	8. Offentlig exportfinansiering	10
Asetelmaluettelo		Tablåförteckning	
2.1. Rahoitusmuodot ja rahoitustehtävien hoidosta vastaavat yksiköt vuonna 1992	12	2.1. Finansieringsformer och enheter som ansvarar för finansieringen år 1992	12
2.2. Tutkimuksessa käytetty yritystoiminnan julkinen rahoitus rahoitusmuodoittain vuosina 1987–1992, milj. mk	13	2.2. Offentlig finansiering av företagsverksamhet enligt finansieringsform åren 1987–1992, milj. mk	13
2.3. Yritystoiminnan julkinen lainarahoitus rahoitus-yksiköittäin vuosina 1987–1992 milj. mk ja %-osuudet	13	2.3. Offentlig lånefinansiering av företagsverksamhet efter finansieringsenhet 1987–1992 milj. mk och i procent	13
3.1. Julkinen luottokanta ja koko luottokanta milj. mk ja julkisen luottokannan %-osuus koko luottokannasta vuosina 1970–1992 tehdasteollisuudessa ja koko yritystoiminnassa	14	3.1. Det offentliga och totala kreditbeståndet milj. mk och det offentliga kreditbeståndets %-andel av det totala kreditbeståndet åren 1970–1992 inom fabriksindustrin och hela företagsverksamheten ..	14
3.2. Valtion yritystoiminnalle maksamat tukipalkkiot milj. mk ja niiden %-osuus bruttokansantuotteesta vuosina 1985–1992	15	3.2. Statens subventioner till företagsverksamheten milj. mk och procentuell andel av bruttonational-produkten åren 1985–1992	15
4.1. Yritystoiminnan julkisen rahoituksen jakaantuminen saajasektoreittain, milj. mk ja %-jakauma vuonna 1992	15	4.1. Fördelning av den offentliga finansieringen av företagsverksamhet efter mottagarsektor, milj. mk och procentuell fördelning 1992	15
5.1. Yritystoiminnan julkisen tukirahoituksen jakaantuminen toimialoittain vuonna 1992, milj. mk	16	5.1. Fördelning av den offentliga stödfinansieringen av företagsverksamheten efter näringsgren år 1992, milj. mk	16

	Sivu		Sida
5.2. Yritystoiminnan julkisen rahoituksen jakaantuminen toimialoittain vuonna 1992, %-osuudet	17	5.2. Fördelning av den offentliga stödfinansieringen av företagsverksamheten efter näringsgren år 1992, %-andelar	17
5.3. Yritystoiminnan julkisen tukirahoituksen jakaantuminen toimialoittain vuonna 1992, milj. mk ja %-osuudet (vaihtoehtolaskelma)	18	5.3. Fördelning av den offentliga stödfinansieringen av företagsverksamheten efter näringsgren år 1992, milj. mk och %-andelar (alternativberäkning)	18
6.1. Yrityksille annetun julkisen rahoituksen jakaantuminen yritysten henkilökunnan suuruuden mukaan milj. mk. ja %-osuudet vuonna 1992 ...	19	6.1. Fördelning av företagens offentliga finansiering efter antalet anställda vid företaget milj. mk. och procentuella andelar 1992	19
7.1. Yritystoiminnan julkisen rahoituksen jakaantuminen pääasiallisen käyttötarkoituksen mukaan vuonna 1992, milj. mk ja %-osuudet ...	20	7.1. Fördelning av den offentliga finansieringen av företagsverksamheten efter huvudsakligt användningssyfte år 1992, milj. mk och %-andel ..	20
8.1. Yritystoiminnan julkinen vientirahoitus toimialoittain vuonna 1992, milj. mk ja %-osuudet sekä viennin %-jakautuminen toimialoittain	21	8.1. Den offentliga exportfinansieringen av företagsverksamhet efter näringsgren 1992, milj. mk och procentuella andelar samt exportens värde efter näringsgren	21
8.2. Yrityksille annetun julkisen vientirahoituksen jakaantuminen yritysten henkilökunnan suuruuden mukaan vuonna 1992, milj mk ja %-osuudet ...	22	8.2. Fördelning av den offentliga exportfinansiering som beviljats företagen efter antalet anställda vid företaget 1992, milj mk och i procent	22
Liite 1. Tukirahoituksen yksityiskohtainen luettelo	23	Bilaga 1. Detaljerad förteckning över stödfinansiering	23
Liite 2. Vaihtoehtolaskelmassa huomioitu tukirahoitus	26	Bilaga 2. Stödfinansiering som beaktats i den alternativa beräkningen	26

1. Johdanto Inledning

Tilastokeskus julkaisee tiedot yritystoiminnan julkisesta rahoituksesta vuodelta 1992. Vastaavat selvitykset on tehty vuodesta 1982 lähtien.

Tutkimusmenetelmä on ollut sama kuin aiemmissa selvityksissä.

Selvitykseen on otettu mukaan vain suoraan yritystoimintaan mennyt rahoitus. Ainoastaan veronhuojennusten osalta on tehty yksi poikkeus ja sen perusteluja selostetaan luvussa 2. Julkinen sektori antaa myös monenlaista muuta epäsuoraa rahoitusta yritystoiminnan yleisten edellytysten parantamiseksi. Tällaisia epäsuoria rahoitusväyliä ovat mm.

- elinkeinoelämän järjestöjen avustukset
- veronhuojennukset
- alihintaiset palvelut
- epäsuora korkotuki jne.

Epäsuorat rahoitustuet on jätetty pois tästä selvityksestä, koska niiden markkamääräinen mittaaminen ja jakaminen ei olisi kohtuullisin kustannuksin mahdollista.

Kuntien antama yritystoiminnan rahoitus ei sisälly myöskään selvitykseen, mutta kunnallisten liikelaitosten ja yritysten saama muu julkinen rahoitus on mukana.

Sosiaaliturvan luonteinen rahoitus yritystoiminnalle on jätetty pois asetelmista. Liitteissä on sosiaaliturvarahoitus edelleen mukana.

Luvussa 2 selostetaan käytettyjä käsitteitä sekä rahoituksen saajia ja rahoituslähteitä.

Luvussa 3 esitellään lyhyesti joitakin aikasarjoja yritystoiminnan julkisen rahoituksen kehityksestä vuosina 1970–1992.

Luvussa 4 tarkastellaan rahoituksen kohdentumista institutionaalisen sektorijaon mukaan ja luvussa 5 rahoituksen kohdentumista toimialoittain. Tässä julkaisussa toimialat on muutettu Tilastokeskuksen toimialaluokitusta (TOL) 1988 vastaavaksi. Toimialoitaiselle jakaumalle esitetään myös vaihtoehtoinen laskelma, jossa huomioidaan eräiden elintarvikkeiden tuen jakautumiseen liittyvät ongelmat.

Luvussa 6 on esitetty rahoituksen jakautuminen yritysten henkilökunnan suuruuden mukaan eri luokkiin. Luvussa 7 esitellään yritystoiminnan rahoituksen jakautumista eri käyttötarkoituksiin. Luvussa 8 on esitetty vientirahoituksen jakautumistietoja.

Liitteessä 1 esitetään yksityiskohtainen luettelo tukirahoituksesta.

Statistikcentralen publicerar uppgifter om offentlig finansiering av företagsverksamhet 1992. Utredningar har gjorts från år 1982.

I denna utredning tillämpades samma undersökningsmetod som tidigare.

Utredningen gäller enbart direkt finansiering av företagsverksamhet. Ett undantag är dock skattelättnader, vilket motiveras närmare i kapitel 2. Den offentliga sektorn bidrar också med indirekt finansiering av annat slag för främjandet av företagsverksamhet. Indirekta finansieringskanaler är bl.a.

- understöd till näringslivets organisationer
- skattelättnader
- subventionerade tjänster
- indirekt räntestöd osv.

Indirekta räntestöd inkluderas inte i denna utredning, eftersom det skulle ha blivit för dyrt att mäta beloppen i mark och fördela dem på olika sektorer.

Finansiering av kommunal företagsverksamhet medtas inte heller i denna utredning, däremot nog övrig offentlig finansiering till kommunala affärsverk och företag.

Stödfinansiering av socialskyddsnatur till företagsverksamheten ingår inte i tabläerna. I bilagorna ingår socialskyddsfinansieringen.

I kapitel 2 redovisas de begrepp som använts samt finansieringsmottagare och finansieringskällor.

I kapitel 3 ges några tidsserier över hur den offentliga finansieringen av företagsverksamhet utvecklats åren 1970–1992.

Kapitel 4 ägnas åt finansieringens fördelning enligt institutionell sektor. I kapitel 5 ges en fördelning efter näringsgren, som i denna publikation har ändrats att motsvara Statistikcentralens näringsgrensindelning 1988. Här ingår också en alternativ kalkyl, som beaktar de problem i samband med stödfördelningen som gäller vissa livsmedel.

I kapitel 6 ges uppgifter om finansieringens fördelning enligt antalet anställda vid företagen. I kapitel 7 redovisas finansiering av företagsverksamhet enligt användningssyfte. Kapitel 8 behandlar exportfinansiering.

I bilaga 1 finns en detaljerad förteckning över stödfinansieringen.

2. Rahoituslähteet, rahoituksen saajat ja käytetyt käsitteet Finansieringskällor, finansieringsmottagare och begrepp

2.1. Rahoituslähteet – Finansieringskällor

Rahoituslähteet ovat vuoden 1992 selvityksessä pääosin samat kuin vuonna 1991.

Vuoden 1983 alusta muutettiin eräiden alkutuotteiden osalta liikevaihtoverolakia siten, ettei näistä alkutuotteista tarvitse maksaa viennin yhteydessä liikevaihtoveroa alkutuotevähennyksen osalta. Tällöin em. tuotteiden vientitakuuhinnat alentuivat, mikä taas puolestaan vähensi vientitukimomentilta maksettavan tuen määrää. Siten osa vientitukea muuttui tavallaan liikevaihtoverovähennykseksi. Vähennyksen määrä on arvioitu n. 748 miljoonaksi markaksi vuonna 1992.

Muut teollisuuden koneiden ja laitteiden sekä alkutuotteiden liikevaihtoverokevennykset jäävät edelleenkin huomioonottamatta tässä suoraa rahoitustukea koskevassa selvityksessä.

Vientiluotto Oy:n kautta maksettu korkotuki on otettu mukaan kehitysapuluottoja lukuunottamatta vuonna 1992.

Finansieringskällorna är i 1992 års utredning huvudsakligen desamma som i utredningen 1991.

Från och med början av 1983 ändrades omsättningsskattelagen så att man i samband med export av vissa produkter inte behöver betala omsättningsskatt för primärproduktionsavdraget. Detta ledde till en sänkning av exportgarantipriserna på dessa produkter, vilket i sin tur medförde minskat stöd från momentet exportstöd. En del av exportstödet förvandlades därmed på sätt och vis till omsättningsskatteavdrag. Detta avdrag beräknades uppgå till cirka 748 miljoner mark 1992.

Övriga skattelättnader för industrins maskiner och anordningar samt primärprodukter beaktas således fortfarande inte i denna utredning över direkt finansieringsstöd.

Räntestödet betalt av Ab Exportkredit has inkluderats (exkl. utvecklingsbiståndskredit) år 1992.

2.2. Rahoituksen saajat – Finansieringsmottagare

Rahoituksen saajana on toimialoitain tarkasteltu koko yrittäjätoimintaa. Milloin rahoitustuki on mennyt ensin jollekin julkiselle rahoituslaitokselle jaettavaksi sieltä edelleen yritystoimintaan, vain jälkimmäinen rahoitus on mukana selvityksessä. Viime aikojen suuren pankkituen on katsottu kuitenkin olevan nimenomaan rahoitustoimialan tukea, koska sen edelleen jakaminen tilastollisesti ei onnistuisi.

När det gäller finansieringsmottagare har hela företagarverksamheten granskats efter näringsgren. Då finansieringsstödet först givits till något offentligt finansinstitut för vidare utdelning till företagsverksamhet, har endast den senare finansieringen beaktats i utredningen. Det stora bankstödet under de senaste tiderna har dock uttryckligen ansetts vara ett stöd till finansieringsnäringsgrenen, eftersom dess utdelning vidare skulle vara svår att statistikföra.

2.3. Rahoitusmuodot – Finansieringsformer

Tehdyssä kyselyssä on pyritty käyttämään yhdenmukaisesti vain maksettuja lukuja. Ongelmallista menettely on ollut niissä tapauksissa, joissa rahoituspäätöstahtuman ja maksetapahtuman välillä on ollut pitempi aika ja tietoa rahoitusmuotojen jakautumasta on kohtuullisella vaivalla ollut saatavilla vain päätöserusteisina. Tällöin on käytetty päätösten mukaista jakaumaa maksettujen tukien jakoperusteena.

Rahoitusmuotoina ovat tukirahoitus, lainat, osakesijoitukset ja takaukset. Asetelma 2.1. kuvaa käytettyjen rahoitusmuotojen ja rahoituslähteiden välisiä yhteyksiä. Asetelmassa 2.2. esitetään selvityksessä mukana oleva rahoitus miljoonina markkoina rahoitusmuodoittain. Tukimuotoinen rahoitus on jaettu selvityksessä viiteen alalohkoon:

1. Hyödyketukipalkkiot
2. Korkotuet
3. Takuukorvaukset, takaustappiot sekä kurssitappiot
4. Perimättä jätetyt lainat (Näihin sisältyvät myös luottotappiot)
5. Muut avustukset

I förfrågan har man genomgående eftersträvat att enbart använda uppgifter enligt kontantprincipen. Detta förfarande har medfört svårigheter i de fall en lång tid gått mellan finansieringsbeslut och betalning och uppgifter om olika finansieringsformer enbart stått att få ur finansieringsbeslutet. I sådana fall användes finansieringsbeslutets fördelning som källa för uppgifterna om utbetalade belopp.

Finansieringsformerna indelas i stödfinansiering, lån, aktieinvesteringar samt garantier. Tablå 2.1. anger sambanden mellan utnyttjade finansieringsformer och finansieringskällor. I tablå 2.2. ges uppgifter om finansiering i miljoner mark och enligt finansieringsform. Stödfinansieringen indelas i fem undersektorer:

1. Varuanknutna subventioner
2. Räntestöd
3. Garantiersättningar, borgensförluster samt kursförluster.
4. Oindrivna lån (omfattar också kreditförluster)
5. Övriga understöd

Hyödyketukipalkkioita maksettiin yritystoiminnalle vuonna 1992 6,2 miljardia markkaa. Pääosa niistä kohdentui edelleen elintarviketuotantoon.

Korkotukia maksettiin lähes 637 milj. markkaa. Noin 50 prosenttia korkotuesta suuntautui edelleen maatalouteen.

Suoran korkotuen lisäksi valtio tukee yritystoimintaa epäsuorasti edullisella lainoituksella. Tätä epäsuoraa tukea tarkastellaan ns. nettokustannuslaskelmissa, jotka laaditaan vuosittain hallituksen kertomukseen eduskunnalle. Vuoden 1991 laskelmien mukaan olivat valtion alkutuotannolle antamien lainojen nettokustannukset 538 milj. mk ja muille elinkeinoille annettujen lainojen nettokustannukset 256 milj. mk. Epäsuora lainatuki elinkeinoille oli näin ollen edelleen suurempi kuin varsinainen korkotuki. Nyt julkaisutavaan selvitykseen ei epäsuoria pääomatukia ole otettu mukaan.

Erilaisia takuu- ja muita korvauksia maksettiin vuonna 1992 742 milj. mk, mikä oli hieman vähemmän kuin vuonna 1991.

Päätöksiä lainojen perimättä jättämisestä tehtiin 465 milj. mk markan arvosta.

Muiden avustusten määrä supistui hieman aiempaan verrattuna. Niiden kokonaismäärä oli v. 1992 8,5 miljardia, josta alkutuotannon osuus oli noin 6,0 miljardia.

Tavanomaisia osakesijoituksia tehtiin edellisvuotta hieman vähemmän eli noin 500 miljoonan markan edestä. Pakkittukea pääomasijoituksina maksettiin lisäksi noin 20 miljardia mk.

Julkisia lainoja nostettiin noin 5,7 miljardia mk. Lainamuotoista pankkitukea annettiin lisäksi noin 11 miljardia mk.

Asetelmassa 2.3 esitetään yritystoiminnan julkinen lainamuotoinen rahoitus Postipankkikonsernin ja Kuntien eläkevakuutuksen luottoja lukuunottamatta.

Till företagsverksamheten betalades 6,2 miljarder mark i varuanknutna subventioner 1992, största delen som stöd till livsmedelsproduktionen.

I räntestöd betalades omkring 637 milj. mark. Cirka 50 procent av räntestöd gavs fortfarande till lantbruket.

Vid sidan av direkt räntestöd understöder staten företagsverksamheten indirekt med förmånliga lån. Detta indirekta stöd mäts i s.k. nettokostnadsberäkningar, som varje år uppgörs vid Statistikcentralen för att upptas i regeringens berättelse till riksdagen. Enligt beräkningarna 1991 var nettokostnaderna 538 milj. mark för statliga lån till primärproduktionen och 256 milj. mark för lån till andra näringar. Det indirekta lånestödet till näringar var fortfarande större än det egentliga räntestödet. Indirekt kapitalstöd medtas inte i denna utredning.

År 1992 betalades 742 milj. mark i garantiersättningar av olika slag, vilket var något mindre än år 1991.

Beslut om att inte indriva lån gjordes till ett värde av sammanlagt 465 milj. mark.

Totalbeloppet av de övriga understöden minskade något jämfört med föregående år. De uppgick till sammanlagt 8,5 miljarder mark 1992. Primärproduktionen stod för cirka 6,0 miljarder mark härav.

Vanliga aktieinvesteringar gjordes något mindre än föregående år, dvs. för ca 500 miljoner mark. Som kapitalinvesteringar betalades ytterligare ca 20 miljarder mark i form av bankstöd.

Krediter lyftes från offentliga källor för ca 5,7 miljarder mark. Därtill gavs ca 11 miljarder mark bankstöd i form av lån.

Tablå 2.3 anger företagsverksamhetens offentliga lånefinansiering exkl. Postbankkoncernens och Kommunernas pensionsförsäkrings krediter.

3. Julkisen rahoituksen kehitys vv. 1970–1991 Den offentliga lånefinansieringens utveckling 1970–1991

3.1. Julkisen lainarahoituksen kehitys Den offentliga lånefinansieringens utveckling

Asetelmassa 3.1 esitetään julkisen lainarahoituksen kannan kehitys suhteessa kotimaiseen ja koko luottokantaan vuosina 1970–1992. Julkisen luottokannan osuus jatkoi kasvuun vuonna 1992 koko yritystoiminnassa 16,5 prosentin tasolle. Teollisuudessa julkisen kannan osuus kohosi jo lähes 22 prosenttiyksikön tasolle.

Tablå 3.1 visar hur den offentliga lånefinansieringen utvecklats i förhållande till det inhemska kreditbeståndet och till det totala kreditbeståndet åren 1970-1992. Det offentliga kreditbeståndets andel ökade fortfarande år 1992 inom hela företagsverksamheten, och uppgick till 16,5 procent. Inom industrin uppgick det offentliga kreditbeståndets andel till närapå 22 procentenheter.

3.2. Julkisen tukirahoituksen kehitys Den offentliga stödfinansieringens utveckling

Asetelmassa 3.2 esitetään kansantalouden tilinpidon mukaisten valtion tukipalkkioiden suhteellisen osuuden kehitys bruttokansantuoteseen verrattuna. Asetelma kuvaa suurin piirtein julkisen tukirahoituksen osuuden muutosta mutta vain valtion osalta.

Hyödyketukipalkkioiden osuus BKT-stä on pysytellyt vuodesta 1988 lähtien 1,4 prosenttiyksikön tasolla, mutta nousi vuonna 1991 1,7 prosenttiyksikköön laskien 1992 1,5 prosenttiyksikköön. Muiden tukipalkkioiden suhteellinen osuus on viime vuosina lievästi noussut. Vuonna 1992 osuus oli jo 1,8 prosenttiyksikköä.

Tämän selvityksen mukainen tukirahoitus muodosti kokonaisuudessaan noin 3,5 prosenttiyksikköä bruttokansantuotteesta vuonna 1992.

Tablå 3.2 visar hur statssubventionernas andel utvecklats relativt i förhållande till bruttonationprodukten. Tablåen beskriver i stora drag förändringar i den offentliga stödfinansieringen – dock beaktas enbart statlig stödfinansiering.

De varuanknutna subventionernas andel av BNP som hållits kring 1,4 procentenheter sedan 1988 steg till 1,7 procentenheter 1991 men sjönk med 1,5 procentenheter år 1992. Den relativa andelen av övriga subventioner har stigit något de senaste åren. Andelen var redan 1,8 procentenheter 1992.

Stödfinansiering av det slag som redovisas i denna utredning upptog totalt omkring 3,5 procentenheter av bruttonationalkonstruktionen 1992.

4. Rahoituksen jakaantuminen saajasektoreittain Finansieringen efter mottagarsektor

Avustusrahoituksesta annettiin edelleen pääosa eli noin 11 miljardia elinkeinonharjoittajien kotitalouksille.

Julkisten yritysten saamat avustukset olivat vuonna 1992 noin 746 miljoonaa mk. Niistä valtion yhtiöitten osuus oli noin 316 miljoonaa mk.

Yksityisten yritysten osuus tuesta nousi noin 26 prosenttiin eli noin 4,2 miljardiin markkaan.

Ns. pankkituki ei ole mukana sektoritarkastelussa.

Största delen av stödfinansieringen, dvs. ca 11 miljarder mark, gavs fortfarande till näringsidkares hushåll.

Stödfinansieringen för offentliga företag uppgick år 1992 till 746 miljoner mark. Av denna finansiering var statsbolagens andel ca 316 miljoner mark.

Understödet till privata företag uppgick till ca 26 procent, dvs. omkring 4,2 miljarder mark.

Det s.k. bankstödet ingår inte i den sektorvisa granskningen.

5. Rahoituksen jakaantuminen toimialan mukaan Finansiering efter näringsgren

Elintarvikkeiden tuotannon tukirahoituksen osalta on toimialatarkastelu tehty kahdella eri tavalla. Perusvaihtoehdossa (asetelmat 5.1 ja 5.2) on kaikki elintarvikkeiden tuotantotuki kohdistettu maataloudelle.

Peruslaskelman mukaan alkutuotannon tuki laski hieman noin 11,3 miljardiin markkaan vuodesta 1991. Alkutuotannon osuus säilyi samalla vuotta 1991 edeltäneellä 70 prosentin tasolla. Pankkitukeahan ei vuonna 1992 annettu avustusmuotoisena.

Teollisuuden saama tuki pysyi samalla 2,5 miljardin markkan tasolla. Teollisuuden osuus avustusmuotoisesta tuesta oli vuonna 1992 noin 15 prosenttia.

Vaihtoehtolaskelmassa (asetelma 5.3) elintarvikkeiden markkinointituet on jaettu teollisuuden ja kaupan kesken (ks. liite 2). Vaihtoehtolaskelman mukaan kaupan tuki laski lähes 500 milj. mk kahteen miljardiin markkaan. Elintarviketeollisuuden tuki laski samaten noin 500 miljoonaa markkaa 3,2 miljardiin markkaan. Alkutuotannon tuki nousi vain 100 miljoonaa markkaa vaihtoehtomallin mukaan.

Stödfinansieringen för livsmedelsproduktion redovisas efter näringsgren på två olika sätt. Standardberäkningen i det första alternativet (tablåerna 5.1 och 5.2) utgår från att hela produktionsstödet för livsmedel riktas till lantbruket.

Resultaten visar att stödet för primärproduktion sjönk något till ca 11,3 miljarder mark från år 1991. Primärproduktionens andel var på samma nivå som före år 1991, dvs. 70 procent. År 1992 gavs bankstödet inte i form av understöd.

Industrins stöd stannade också på samma nivå av 2,5 miljarder mark. Industrins andel av understöd var år 1992 ca 15 procent.

I den alternativa beräkningsmodellen (tablå 5.3) delas marknadsstödet mellan industrin och handeln (se bilaga 2). På så sätt räknat sjönk stödet för handeln med närapå 500 milj. mk till två miljarder mark. Stödet för livsmedelsindustrin sjönk också med ca 500 milj. mk till 3,2 miljarder mark. Stödet för primärproduktion ökade med bara 100 miljoner mark i den alternativa beräkningen.

6. Rahoituksen jakaantuminen yritysten henkilökunnan suuruuden mukaan Finansieringen enligt antalet anställda vid industriföretagen

Yritykset jaettiin yritysrekisterin perusteella kolmeen luokkaan suuriin (henkilökunta vähintään 500 henkeä), keskisuuriin (henkilökunta 100–499) ja pieniin (henkilökunta alle 100 henkeä).

Pankkituki, oppisopimustuki ja lehdistötuki eivät ole tässä kokotarkastelussa mukana.

Suuryritysten osuus avustusrahoista oli noin 1,4 miljardia mk. Niiden osuus oli laskenut lievästi vuoteen 1991 verrattuna. Keskisuurten yritysten osuus oli laskenut hieman alle 500 miljoonaan markkaan. Sitävastoin pienten yritysten osuus oli noussut lähes 59 prosenttiin.

På basis av företagsregistrets uppgifter har företagen delats i tre grupper: stora företag (företag med en personal på mer än 500 personer), medelstora företag (antalet anställda 100–499) och små företag (antalet anställda mindre än 100 personer).

Bankstödet, läroavtalsstödet och presstödet räknas inte med i denna storleksutredning.

Storföretagens andel av understöden var ca 1,4 miljarder mark. Deras andel har minskat tydligt från år 1991. De medelstora företagens andel har minskat något under 500 miljoner mark. Däremot har de små företagens andel ökat till nästan 59 procent.

7. Rahoituksen jakaantuminen käyttötarkoituksen perusteella Finansieringen efter användningssyfte

Pääosa tukirahoituksesta kohdentui edelleen erilaiseen käyttöpääomaan. Sen osuus oli noin puolet kaikesta avustusmuotoisesta rahoituksesta. Tuotekehityksen osuus kasvoi 430 miljoonaan markkaan. Vientiä tuettiin kaikkiaan noin 5 miljardilla markalla, jossa on noin miljardin pudotus edelliseen vuoteen.

Det var fortfarande olika slags finansiering av driftskapital som utgjorde stödfinansieringens främsta post. Dess andel var omkring hälften av all understödsfinansiering. Stödet för produktutveckling ökade till 430 miljoner mark. Exporten understöddes sammanlagt med ca 5 miljarder mark, som är ungefär en miljard mindre än föregående år.



Asetelmat – Tablåer

Asetelma 2.1. Rahoitusmuodot ja rahoitustehtävien hoidosta vastaavat julkiset yksiköt vuonna 1992
Tablå 2.1. Finansieringsformer och offentliga enheter som ansvarar för finansieringen år 1992

Rahoitusyksikkö Finansieringsenhet	Rahoitusmuoto – Finansieringsform								
	Hyödyke- tuki- palkkiot Varu- anknutna subven- tioner	Korkotuki Ränte- stöd	Takuu- korvaukset, takuu- tappiot, kurssi- tappio- korv. ¹⁾	Perimättä jätetyt lainat Oindrivna lån	Muut avus- tukset Övriga understöd	Lainat - Lån		Osake- sijoitukset Aktie- investe- ringar	Takaukset, takuit Borgen, garantier
						Normaali- ehtoiset Med normala villkor	Ilman turvaavaa vakuutta Utan säkerhets- garanti		
Kauppa- ja teollisuusministeriö – Handels- och industriministeriet	XXX	XXX	XXX	XXX	XXX	XXX	XXX	XXX	
Kehitysaluerahasto Oy – Utvecklingsområdesfonden Ab			XXX	XXX	XXX	XXX	XXX	XXX	XXX
Incap Oy						XXX		XXX	XXX
Tekera Oy (Finnfund)					XXX	XXX	XXX	XXX	
Vientiluotto Oy – Exportkredit Ab		XXX				XXX			
Valtiotakuukeskus – Statsgaranticentralen			XXX						XXX
PKT-säätiö – SMI-stiftelsen					XXX				
Keksintösäätiö – Uppfinningsstiftelsen					XXX		XXX		
Teknologian kehittämiskeskus – Teknolog. utvecklingscentralen				XXX	XXX	XXX	XXX		
Valtiovarainministeriö – Finansministeriet									XXX
Tullihallitus – Tullstyrelsen	XXX								
Työvoimaministeriö – Arbetskraftsministeriet					XXX				
Maa- ja metsätalousministeriö – Jord- och skogsbruksministeriet	XXX	XXX		XXX	XXX	XXX		XXX	
Metsähallitus – Forststyrelsen					XXX	XXX			
Maatilatalouden kehittämissrahasto – Gårdsbrukets utvecklingsfond					XXX	XXX			
Vesi- ja ympäristöhallitus – Vatten- och miljöstyrelsen		XXX			XXX				
Ympäristöministeriö – Miljöministeriet		XXX						XXX	
Opetusministeriö – Undervisningsministeriet					XXX				
Suomen Pankki – Finlands Bank				XXX	XXX	XXX			
Sitra ²⁾				XXX			XXX		XXX
Liikenneministeriö – Trafikministeriet	XXX	XXX			XXX			XXX	
Kansaneläkelaitos – Folkpensionsanstalten						XXX		XXX	
Sisäasiainministeriö – Inrikesministeriet					XXX				

1) Garantiersättningar, borgensförluster, ersättningar för kursförluster

2) Suomen itsenäisyyden juhluvuoden rahasto – Fonden för Finlands självständighets jubileumsår 1967

Asetelma 2.2. Tutkimuksessa käytetty yritystoiminnan julkinen rahoitus rahoitusmuodoittain vuosina 1987–1992, milj.mk
Tablå 2.2. Offentlig finansiering av företagsverksamhet efter finansieringsform åren 1987–1992, milj.mk

Rahoitusmuoto – Finansieringsform	1987	1988	1989	1990	1991	1992
Hyödyketukipalkkiot – Varuanknutna subventioner	7 914,8	6 561,0	7 406,0	8 211,1	7 194,9	6 169,2
Korkotuet – Räntestöd ¹⁾	300,1	389,1	472,8	523,1	591,3	636,9
Takuukorvaukset, takaustappiot, kurssitappiokorvaukset – Garantiersättningar, borgensförluster, ersättningar för kursförluster	327,1	220,1	954,3	720,9	820,9	742,2
Perimättä jätettyt lainat – Oindrivna lån ²⁾	68,2	70,1	115,4	169,5	2 193,3	465,4
Muut avustukset – Övriga understöd	3 788,4	5 918,4	4 903,5	5 303,1	8 658,4	8 468,8
Tukirahoitus yhteensä – Stödfinansiering sammanlagt	12 398,6	13 393,8	13 851,9	14 927,8	19 458,7	16 482,6
Uudet lainat – Nya lån	5 590,7	6 369,5	6 604,9	8 055,7	5 986,1	17 144,3
Osakesijoitukset – Aktieinvesteringar	627,1	477,1	834,5	414,7	773,1	20 919,3
Takuukanta – Garantibestånd	32 082,6	30 869,9	36 599,3	26 697,8	23 312,1	27 515,0

1) Vientiluoton korkotuki mukana kaikkina vuosina – Inkluderas Exportkredits räntestöd i alla år

2) Sisältää myös luottotappiot – Innehåller också kreditförluster

Laskelmassa ei ole mukana Ahvenanmaan maakuntahallituksen eikä kuntien yritystoiminnalle antamaa rahoitusta.
 Ne eivät sisälly myöskään luottokantatilastoon.

I beräkningen ingår inte de krediter som Ålands landskapstyrelse eller kommunerna beviljat företagsverksamheten.
 Dessa krediter ingår inte heller i statistiken över kreditbeståndet

Asetelma 2.3. Yritystoiminnan julkinen lainarahoitus rahoitusyksiköittäin vuosina 1987–1992, milj. mk ja %-osuudet
Tablå 2.3. Offentlig lånefinansiering av företagsverksamhet efter finansieringsenhet 1987–1992 milj. mk och i procent

Rahoitusyksikkö – Finansieringsenhet	1987		1988		1989		1990		1991		1992	
	milj. mk	%	milj. mk	%	milj. mk	%	milj. mk	%	milj. mk	%	milj. mk	%
Suomen Pankki – Finlands Bank ¹⁾	473,6	8,5	469,3	7,4	124,4	1,9	59,1	0,7	49,1	0,8	9 500,0	55,4
Kehitysaluerahasto – Utvecklingsområdesfond	628,4	11,2	778,1	12,2	1 109,9	16,8	1 258,1	15,6	1 354,4	22,6	1 473,2	8,6
Keraspo Oy ja Lakespo Oy	1,3		6,8	0,1	12,4	0,2	17,7	0,2	4,1	0,1	3,6	0,0
Tekera Oy (Finnfund)	2,8	0,1	32,1	0,5	11,5	0,2	43,3	0,5	30,4	0,5	39,1	0,2
Mortgage Bank of Finland Ltd.	780,4	14,0	739,8	11,6								
Investointirahasto – Investeringsfonden	389,2	7,0										
Vientiluotto Oy – Exportkredit Ab	1 990,4	35,6	3 347,0	52,5	4 233,4	64,1	5 590,0	68,5	3 299,2	55,1	3 130,4	18,3
Valtio – Staten	662,7	11,9	39,4	6,2	595,1	9,0	453,5	5,6	459,3	7,7	516,2	3,0
Valtion Vakuusrahasto – Garantifond											1 900,0	11,1
Maatilatalouden kehittämisrahasto – Gårdbbrukets utvecklingsfond ²⁾	562,8	10,1	468,5	7,3	487,1	7,4	634,1	7,9	646,1	10,8	519,9	3,0
Säätiöt – Stiftelser ³⁾	45,3	0,8	37,3	0,6	27,6	0,4	43,8	0,5	27,0	0,5	21,9	0,1
Kansaneläkelaitos – Folkpensionsanst	53,6	1,0	102,0	1,6	3,5	0,1	27,2	0,3	115,5	1,9	40,0	0,2
Yhteensä – Sammanlagt	5 590,7	100,0	6 375,3	100,0	6 604,9	100,0	8 055,7	100,0	5 986,1	100,0	17 144,3	100,0

1) V. 1992 osalta nk. pankkitukea – Sk.bankstöd gällande år 1992

2) Asuntoluotot poistettu – Exkl. bostadskrediter

3) Keksintösäätiö – Uppfinningsstiftelsen, Sitra – Fonden för Finlands självständighets jubileumsår 1967

Asetelma 3.1. Julkinen luottokanta ja koko luottokanta¹⁾ milj. mk ja julkisen luottokannan %-osuus koko luottokannasta vuosina 1970 – 1992 tehdasteollisuudessa ja koko yritystoiminnassa
Tablå 3.1. Det offentliga och totala kreditbeståndet¹⁾ milj. mk och det offentliga kreditbeståndets %-andel av det totala kreditbeståndet åren 1970 – 1992 inom fabriksindustrin och hela företagsverksamheten

Vuosi År	Tehdasteollisuus – Fabriksindustrin					Koko yritystoiminta – Hela företagsverksamheten				
	Julkinen luottokanta Det offentliga kreditbeståndet	Kotimainen luottokanta Det inhemska kreditbeståndet	%-osuus kotimaisesta luottokannasta %-andel av det inhemska kreditbeståndet	Suoraan ulkomailta nostettujen luottojen kanta Beståndet för krediter lyft direkt utomlands	%-osuus koko luottokannasta, ulkomaiset luotot mukana %-andel av det totala kreditbeståndet, inkl. utländska krediter	Julkinen luottokanta Det offentliga kreditbeståndet	Kotimainen luottokanta Det inhemska kreditbeståndet	%-osuus kotimaisesta luottokannasta %-andel av det inhemska kreditbeståndet	Suoraan ulkomailta nostettujen luottojen kanta Beståndet för krediter lyfta direkt utomlands	%-osuus koko luottokannasta, ulkomaiset luotot mukana %-andel av det totala kreditbeståndet, inkl. utländska krediter
	milj.mk	milj.mk	%	milj.mk	%	milj.mk	milj.mk	%	milj.mk	%
1970	2 140	8 431	25,4	1 920	20,7	4 877	18 482	26,4	2 896	22,8
1971	2 849	10 486	27,2	3 130	20,9	5 735	21 561	26,6	4 635	21,9
1972	3 312	11 826	28,0	4 196	20,7	6 374	24 263	26,3	6 185	20,9
1973	4 047	14 290	28,3	4 673	21,3	7 723	29 389	26,3	7 067	21,2
1974	4 861	17 763	27,4	5 525	20,9	8 931	35 429	25,2	8 660	20,3
1975	6 863	22 918	29,9	7 925	22,3	11 585	46 604	24,9	13 099	19,4
1976	8 800	26 834	32,8	9 002	24,6	14 019	53 790	26,1	15 510	20,2
1977	10 566	32 026	33,0	10 536	24,8	16 546	63 249	26,2	18 495	20,2
1978	11 056	34 368	32,2	11 464	24,1	17 580	69 495	25,3	20 434	19,5
1979	12 067	38 408	31,4	10 547	24,6	19 687	79 779	24,7	19 951	19,7
1980	14 569	47 174	30,9	10 496	25,3	23 536	95 815	24,6	18 264	20,6
1981	17 180	54 645	31,4	12 739	25,5	26 858	110 978	24,2	20 733	20,4
1982	19 024	64 420	29,5	16 022	23,6	29 897	129 746	23,0	25 400	19,3
1983	19 151	70 804	27,0	17 622	21,7	30 819	146 597	21,0	27 326	17,7
1984	19 613	78 328	25,0	20 077	19,9	33 170	165 220	20,1	29 292	17,1
1985	20 642	87 520	23,6	18 646	19,4	34 997	192 366	18,2	27 068	15,9
1986	21 685	95 884	22,6	16 817	19,2	38 253	216 129	17,7	24 700	15,9
1987	22 786	104 909	21,7	15 749	18,9	40 407	240 784	16,8	23 624	15,3
1988	22 857	108 278	21,1	19 380	17,9	43 185	277 593	15,6	28 126	14,1
1989	19 784	110 594	17,9	25 126	14,6	44 122	314 929	14,0	35 496	12,6
1990	17 884	116 139	15,4	33 796	11,9	47 383	353 201	13,4	50 800	11,7
1991	23 169	122 116	19,0	*		56 502	371 165	15,2	66 307	12,9
1992	25 402	116 745	21,8	*		58 268	352 390	16,5	71 860	13,7

1) Mukaanlukien vaihto-omaisuusjoukkovelkakirjat – inkl. omsättningstillgångsmasskuldebrev

Julkisen rahoituksen antajiksi on laskettu SP, PSP, muut julkiset rahoituslaitokset, valtio ja sosiaaliturvarahastot, Kuntien eläkevakuutus sekä yksityisten rahoituslaitosten kautta välitetyt Maatilatalouden kehittämisrahaston luotot.
Till offentliga kreditgivare räknas FB, PSB, övriga offentliga finansieringsinstitut, staten och socialskyddsfonderna, Kommunernas pensionsförsäkring samt krediter beviljade av Lantbrukets utvecklingsfond genom förmedling av privata finansieringsinstitut.

* ei tietoa saatavissa – Uppgift inte tillgänglig

Asetelma 3.2. Valtion yritystoiminnalle maksamat tukipalkkiot milj. mk ja niiden %-osuus bruttokansantuotteesta vuosina 1985–1992
Tablå 3.2. Statens subventioner till företagsverksamheten milj. mk och procentuell andel av bruttonationalprodukten åren 1985–1992

Vuosi År	BKT (mh) BNP(mp)	BKT (th) BNP(pp)	Hyödyketuki- palkkiot Varuanknutna subventioner	osuus BKT:sta(mh) and av BNP(mp)	osuus BKT:sta(th) and av BNP(pp)	Muut tukipalkkiot Övriga subventioner	osuus BKT:sta (mh) and av BNP(mp)	osuus BKT:sta(th) and av BNP(pp)
	milj. mk	milj. mk	milj. mk	%	%	milj. mk	%	%
1985	332 012	293 802	6 694	2,0	2,3	3 184	1,0	1,1
1986	355 373	313 640	7 426	2,1	2,4	3 407	1,0	1,1
1987	387 033	340 294	7 308	1,9	2,1	3 874	1,0	1,1
1988	434 533	377 384	5 990	1,4	1,6	4 722	1,1	1,3
1989	486 918	422 526	7 072	1,5	1,7	5 981	1,2	1,4
1990	514 844	447 526	7 368	1,4	1,6	6 631	1,3	1,5
1991	490 058	426 966	8 435	1,7	2,0	7 967	1,6	1,9
1992*	475 608	414 225	7 329	1,5	1,8	8 456	1,8	2,0

Laskettu Tilastokeskuksen kansantalouden tilinpidon perusaineiston nojalla. Kansantalouden tilinpidon tukipalkkiokäsite ei kuitenkaan ole aivan sama tässä julkaisussa käytetyn koko julkisen tukirahoituskäsitteen kanssa. Osa tämän julkaisun tuista käsitellään kansantalouden tilinpidossa mm. pääoman-tai tulonsiirtoina.

Uträknade enligt primärmaterialen i Statistikcentralens nationalräkenskaper. Subventionsbegreppet vid nationalräkenskaperna är dock inte det samma som den totala offentliga stödfinansieringen som används i denna publikation. Några delarna av stöder i denna publikation handlas vid nationalräkenskaperna som kapital- eller inkomsttransferringar.

mh = markkinahintaan – mp = till marknadspris
th = tuottaja hintaan – pp = till produktionspris

* ennakkotieto – preliminär uppgift

Asetelma 4.1. Yritystoiminnan julkisen rahoituksen jakaantuminen saajasektoreittain, milj. mk ja %-jakauma vuonna 1992
Tablå 4.1. Fördelning av den offentliga finansieringen av företagsverksamhet enligt mottagarsektor, milj. mk och procentuell fördelning 1992

Rahoituksen saajasektorit Mottagarsektorer	Julkiset yritykset Offentliga företag		Yksityiset ulkomaiset yritykset Privata utländska företag		Yksityiset suomalaiset yritykset Privata inhemska företag		Yritykset yhteensä Företag totalt		Elinkeinojen harjoittajien kotitaloudet Näringsidkares hushåll		Kaikkiaan Sammanlagt	
	Milj. mk	%	Milj. mk	%	Milj. mk	%	Milj. mk	%	Milj. mk	%	Milj. mk	%
Hyödyketukipalkkiot – Varuanknutna subventioner	365,3	5,9			745,5	12,1	1 110,7	18,0	5 058,5	82,0	6 169,2	100,0
Korkotuki – Räntestöd	92,6	14,5	185,5	29,1	41,3	6,5	319,4	50,2	317,5	49,8	636,9	100,0
Takuukorvaukset, takuutappiot ja kurssitappiokorvaukset – Garantiersättningar, borgensförluster och ersättningar för kursförluster					741,4	99,9	741,4	99,9	0,8	0,1	742,2	100,0
Perimättä jätetyt lainat – Oindrivna lån	1,2	0,3			436,7	93,8	437,9	94,1	27,5	5,9	465,4	100,0
Muut avustukset – Övriga understöd	285,7	3,4	3,5		2 266,7	26,8	2 555,9	30,2	5 912,9	69,8	8 468,8	100,0
Tukirahoitus yhteensä – Stödfinansiering totalt	744,8	4,5	189,0	1,1	4 231,6	25,7	5 165,4	31,3	11 317,2	68,7	16 482,6	100,0
Lainat – Lån	512,7	8,9	2 754,4	48,0	1 600,5	27,9	4 889,6	85,1	854,7	14,9	5 744,3	100,0
Osakesijoitukset – Aktieinvesteringar	395,0	77,9	10,6	2,1	101,7	20,1	507,3	100,0			507,3	100,0
Takauskanta – Garantibestånd	3 340,2	12,1	0,5	0,0	24 169,3	87,8	27 510,0	100,0	5,0		27 515,0	100,0

Pankkituki ei ole mukana sektoritaulussa – Bankstöd saknas av tabell 4.1.

Asetelma 5.1. Yritystoiminnan julkisen tukirahoituksen jakaantuminen toimialoittain vuonna 1992, milj. mk
Tablå 5.1. Fördelning av den offentliga stödfinansieringen av företagsverksamheten efter näringsgren år 1992, milj. mk

Saajatoimialat Mottagarnäringsgrenar		Rahoitusmuoto – Finansieringsform								
		Hyödyke- tuki- palkkiot Varuan- knutna subven- tioner	Korko- tuki Ränte- stöd	Takuu- korvaukset -tappiot, kurssi- tappiokorv. Garantier- sättningar, borgens- förluster, ersättn. för kurs- förluster	Perimättä jätetyt lainat Oindrivna lån	Muut avus- tukset Övriga under- stöd	Tuki- rahoitus yhteensä Stöd- finan- sierung samman- lagt	Lainat Lån	Osake- sijoituk- set Aktiein- veste- ringar	Takaukset takaut Borgen, garantier
0	Eritt. elinkeinotoiminta – Odif. näringsverksamhet	0,0	0,0	522,5	0,0	533,6	1 056,1	0,0	0,0	0,0
A1, B4	Maa- ja Metsätalous – Jord- och Skogsbruk	5 024,4	313,1	0,0	12,6	5 965,3	11 315,4	813,5	0,0	10,1
A 2	Kalatalous – Fiske	34,1	3,5	0,0	3,4	10,5	51,5	10,6	0,0	0,4
C6,7,9	Kaivos- ja kaivannaistoiminta – Gruvor o mineralbrott	0,0	0,2	0,0	1,6	32,4	34,2	36,6	2,2	19,7
D	Teollisuus – Tillv. industri	465,9	267,8	211,9	316,6	1 273,0	2 535,2	4 492,0	292,6	23 666,1
10	Erittelemätön teollisuus – Odifferenterad tillverkning	10,3	0,0	0,0	0,0	427,6	437,9	30,0	0,0	0,3
11	Elintarvikkeiden, juomien ja tupakan valm. – Tillv. av livsmedel, dryckesvaror och tobak	17,3	4,1	1,8	17,5	35,9	76,6	195,7	0,1	43,8
12,13	Tekstiilien, vaatteiden, nahkatuott ja jalkineiden valm. – Tillv. av textiler, kläder, lädervaror och skodon	1,9	0,4	2,8	22,5	53,5	81,1	79,1		113,1
14	Puutavaran ja puutuotteiden valmistus – Tillverkning av trävaror och produkter av trä	27,7	0,2	3,7	60,2	61,7	153,6	210,7	1,0	255,0
15	Massan, paperin ja paperituotteiden valmistus – Tillv. av massa, papper och pappersvaror	47,0	11,2	0,3	0,0	62,9	121,3	46,3	150,0	1 106,3
16	Kustantaminen ja painaminen – Förlagsverksamhet och tryckning	311,6	0,0	4,3	12,2	124,3	452,4	47,2	0,0	126,9
18–21	Kemikaalien, kem.tuott., öljy- ja kivihiituott., ydin-polttoaineen, kumi- ja muovituott valm. – Tillv. av kemi-kalier, olje- och stenkolprod. samt kårnbrånsl e o tillverkning av gummi- och plastvaror	16,2	2,0	1,3	24,9	82,8	127,2	113,4	0,0	357,1
22	Lasi-, savi- ja kivituoitt valm. – Tillv. av glas-, ler- och stenprodukter	16,2	1,1	0,0	26,1	35,9	79,3	70,4	0,0	515,5
23	Metallien valmistus – Framställning av metaller	11,0	5,3	0,0	0,5	19,7	36,5	21,0	85,0	264,0
24–27	Metallituott, koneiden ja laitt., sähkötekn. tuott. ja instr. sekä kulkuneuvojen valm. – Tillv. av metallvaror, maskiner, eitekn. prod. och inst. samt tillv. av transportmedel	3,6	243,1	196,0	121,8	328,5	651,7	3 614,9	57,0	17 500,9
17,19	Huonekalujen valm. ja muu teollisuus – Tillv. av möbler och övrig tillverkning	3,2	0,3	1,6	30,9	40,2	76,2	63,3	0,0	3 383,3
E31–33	Energia- ja vesihuolto – Energi och vattenförsörjning	0,0	43,2	0,0	0,4	113,1	156,7	10,5	50,0	1 018,2
F35–38	Rakentaminen – Byggverksamhet	0,0	0,0	2,5	3,6	138,4	144,6	20,3	0,3	1 174,0
G41–45	Kauppa – Handel	0,0	3,0	0,7	10,0	19,2	32,8	21,7	0,0	341,6
H47,48	Majoitus- ja ravitsemustoim. – Hotell- och restaurangverksamhet	0,0	0,0	4,1	64,4	33,0	101,5	58,6	28,5	20,1
I51–56	Kuljetus – Transport	644,8	4,6	0,2	6,7	120,0	776,3	6,2	90,0	426,4
J57–58	Tietoliikenne – Post och telekommunikationer	0,0	0,0	0,0	0,0	36,0	36,0	0,1	0,0	0,0
K61–62	Rahoitus ja vakuutus – Finansieringen och försäkringen	0,0	0,0	0,0	0,0	3,0	3,0	11 430,3	20 412,5	0,9
L65–67	Kiinteistö-, puhtaus- ja vuokrauspalvelut – Fastighets-, rengörings och utyrningstjänster	0,0	1,4	0,0	6,7	30,4	38,5	78,2	0,0	98,6
M71–77	Tekninen palvelu ja palvelut liike-elämälle – Tekniskätjänster och uppdragsverksamhet	0,0	0,0	0,1	21,1	105,2	126,5	123,8	43,2	736,4
O 85–86	Koulutus, tutkimus – U bildning och forskning	0,0	0,0	0,0	0,1	23,3	23,4	3,0	0,0	0,0
P,87–88,	Terveys- ja sos. palvelut – Hälso- och socialvård	0,0	0,0	0,0	0,6	0,6	0,5	0,0	0,0	0,0
P,R,S,T	Muut palvelut – Övriga tjänster	0,0	0,0	0,0	18,3	31,8	50,1	38,4	0,0	2,4
Yhteensä – Sammanlagt		6 169,2	636,9	742,2	465,4	8 468,8	16 432,6	17 144,4	20 919,3	27 515,0

Asetelma 5.2 Yritystoiminnan julkisen rahoituksen jakaantuminen toimialoittain vuonna 1992, %-osuudet
Tablå 5.2 Fördelning av den offentliga stödfinansieringen av företagsverksamheten enligt näringsgren år 1992, %-andelar

Saajatoimialat Mottagarnäringsgrenar	Rahoitusmuoto – Finansieringsform								
	Hyödyke- tuki- palkkiot Varuan- kntna subven- tioner	Korko- tuki Ränte- stöd	Takuu- korvaukset -tappiot, kurssi- tappiokorv. Garantier- sättningar, borgens- förluster, ersättn. för kurs- förluster	Perimättä jätetyt lainat Oindrivna lån	Muut avus- tukset Övriga under- stöd	Tuki- rahoitus yhteensä Stöd- finan- sierung samman- lagt	Lainat Lån	Osake- sijoituk- set Aktiein- veste- ringar	Takaukset takuut Borgen, garantier
0 Eritt. elinkeinotoiminta – Odifff. näringsverksamhet			70,4		6,3	6,4	0,0	0,0	0,0
A1, B4 Maa- ja Metsätalous – Jord- och Skogsbruk	81,4	49,2		2,7	70,4	68,7	4,7		0,0
A2 Kalatalous – Fiske	0,6	0,6		0,7	0,1	0,3	0,1		
C6,7,9 Kaivos- ja kaivannaistoiminta – Gruvor o mineralbrott	0,0				0,4	0,2	0,2	0,0	0,1
D Teollisuus – Tillv.industri	7,6	42,0	28,6	68,0	15,0	15,4	26,2	1,4	86,0
10 Erittalemätön teollisuus – Odifferenterad tillverkning	0,2		0,0		5,0	2,7			
11 Elintarvikkeiden, juomien ja tupakan valm. – Tillv. av livsmedel, dryckesvaror och tobak	0,3	0,7	0,2	3,8	0,4	0,5	1,1	0,0	0,2
12,13 Tekstiilien, vaatteiden, nahkatuott. ja jalkineiden valm. – Tillv. av textiler, kläder, lädervaror och skodon			0,1	0,4	4,8	0,6	0,5	0,5	0,4
14 Puutavaran ja puutuotteiden valmistus – Tillverkning av trävaror och produkter av trä	0,4		0,5	12,9	0,7	0,9	1,2	0,0	0,9
15 Massan, paperin ja paperituotteiden valmistus – Tillv. av massa, papper och pappersvaror	0,8	1,8	0,0	0,0	0,7	0,7	0,3	0,7	4,0
16 Kustantaminen ja painaminen – Förlagsverksamhet och tryckning	5,1		0,6	2,6	1,5	2,7	0,3		0,5
18–21 Kemikaalien, kem.tuott., öljy- ja kivihiituott., ydinpolttaineen, kumi- ja muovituott. valm. – Tillv. av kemi-kalier, olje- och stenkölprod.samt kärnbränsle o tillverkning av gummi- och plastvaror	0,3	0,3	0,2	5,3	1,0	0,8	0,7	0,0	1,3
22 Lasi-, savi- ja valm. – Tillv. av glas-, ler- och stenprodukter	0,3	0,2	0,0	5,6	0,4	0,5	0,4	0,0	1,9
23 Metallien valmistus – Framställning av metaller	0,2	0,8		0,1	0,2	0,2	0,1	0,4	1,0
24–27 Metallituott, koneiden ja laitt., sähkötekn. tuott. ja instr. sekä kulkuneuvojen valm. – Tillv. av metallvaror, maskiner, eltekn. prod. och inst. samt tillv. av transportmedel	0,1	38,2	26,4	26,2	3,9	5,4	21,1	0,3	63,6
17,19 Huonekalujen valm. ja muu teollisuus – Tillv. av möbler o övrig tillverkning	0,1	0,1	0,2	6,6	0,5	0,5	0,4	0,0	12,3
E31–33 Energia- ja vesihuolto – Energi och vattenförsörjning		6,8	0,0		1,3	1,0	0,1	0,2	3,7
F35-38 Rakentaminen – Byggverksamhet		0,0	0,3	0,8	1,6	0,9	0,1		4,3
G41–45 Kauppa – Handel	0,0	0,5	0,1	10,0	19,2	0,2	21,7	0,0	341,6
H47,48 Majoitus- ja ravitsemustoin. – Hotell- och restaurangverksamhet		0,0	0,6	13,8	0,4	0,6	0,3	0,1	0,1
I51–56 Kuljetus – Transport	10,5	0,7	0,0		1,4	4,7	0,0	0,4	1,5
J57–58 Tietoliikenne – Post och telekommunikationer					0,4	0,2			
K61–62 Rahoitus ja vakuutus – Finansieringen och försäkringen				0,0	0,0		66,7	97,6	
L65–67 Kiinteistö-, puhtaus- ja vuokrauspalvelut – Fastighets-, rengörings och uthyrningstjänster		0,2		1,4	0,4	0,2	0,5	0,0	0,4
M71–77 Tekninen palvelu ja palvelut liike-elämälle – Tekniska tjänster och uppdragsverksamhet			0,0	4,5	1,2	0,8	0,7	0,2	2,7
O85–86 Koulutus, tutkimus – Utbildning och forskning					0,3	0,1	0,0		
P87–88 Terveys- ja sos. palvelut – Hälsa- och socialvård									
P,R,S,T 87–98 Muut palvelut – Övriga tjänster					0,4	0,3	0,2		
Yhteensä – Sammanlagt	100,0	100,0	100,0	100,0	100,0	100,0	100,0	100,0	100,0

Asetelma 5.3. Yritystoiminnan julkisen tukirahoituksen jakaantuminen toimialoittain vuonna 1992, milj. mk ja %-osuudet (vaihtoehtolaskelma)

Tablå 5.3. Fördelning av den offentliga stödfinansieringen av företagsverksamheten efter näringsgren år 1992, milj. mk och %-andelar (alternativberäkning)

Saajatoimialat – Mottagarnäringsgrenar	Rahoitusmuoto – Finansieringsform	
	Tukirahoitus yhteensä – Stödfinansiering sammanlagt	
	Milj. mk	%
0 Erittelemätön elinkeinotoiminta – Odifferentierad näringsverksamhet	1 056,1	6,4
A1 B4 Maa- ja metsätalous – Jord- och skogsbruk	6 285,2	38,1
A2 Kalatalous – Fiske	51,5	0,3
C6,7,9 Kaivos- ja kaivannaistoiminta – Gruvor och mineralbrott	34,2	0,2
D Teollisuus – Tillverkningsindustri	5 639,7	34,2
10 Erittelemätön teollisuus – Odifferentierad tillverkning	437,9	2,7
11 Elintarvikkeiden, juomien ja tupakan valmistus – Tillv. av livsmedel, dryckesvaror och tobak	3 181,1	19,3
12,13 Tekstiilien, vaatteiden, nahkatuotteiden ja jalkineiden valmistus – Tillverkning av textiler, kläder, lädervaror och skodon	81,1	0,5
14 Puutavaran ja puutuotteiden valmistus – Tillverkning av trävaror och produkter av trä	153,6	0,9
15 Massan, paperin ja paperituotteiden valmistus – Tillverkning av massa, papper och pappersvaror	121,3	0,7
16 Kustantaminen ja painaminen – Förlagsverksamhet och tryckning	452,3	2,7
18–21 Kemikaalien, kemiallisten tuotteiden, öljy- ja kivihiilituotteiden, ydinpolttoaineen, kumi- ja muovituotteiden valmistus – Tillverkning av kemikalier, olje- och stenkolprodukter samt kärnbränsle o tillverkning av gummi- och plastvaror	127,2	0,8
22 Lasi-, savi- ja kivituuotteiden valmistus – Tillverkning av glas-, ler- och stenprodukter	79,3	0,5
23 Metallien valmistus – Framställning av metaller	36,5	0,2
24–27 Metallituotteiden, koneiden ja laitteiden, sähköteknisten tuotteiden ja instrumenttien sekä kulkuneuvojen valmistus – Tillverkning av metallvaror, maskiner, eltekniska produkter och instrument samt tillverkning av transportmedel	892,9	5,4
17,19 Huonekalujen valmistus ja muu teollisuus – Tillverkning av möbler och övrig tillverkning	76,2	0,5
E31–33 Energia- ja vesihuolto – Energi och vattenförsörjning	156,7	1,0
F Rakentaminen – Byggverksamhet	144,6	0,9
G41–45 Kauppa – Handel	1 958,5	11,9
H Majoitus- ja ravitsemustoiminta – Hotell- och restaurangverksamhet	101,5	0,6
I51–56 Kuljetus – Transport	776,3	4,7
J57–58 Tietoliikenne – Post o telekommunikationer	36,0	0,2
K61–62 Rahoitus ja vakuutus – Finansieringen o försäkringen	3,0	0,0
L65–67 Kiinteistö-, puhtaus- ja vuokrauspalvelut – Fastighets-, rengörings- o uthyrningstjänster	38,5	0,2
M71–77 Tekninen palvelu ja palvelut liike-elämälle – Tekniska tjänster o uppdragsverksamhet	126,5	0,8
O85–86 Koulutus ja tutkimus – Utbildning o forskning	23,4	0,1
P87–88 Terveys- ja sosiaalipalvelut – Hälsö- och socialtjänster	0,6	0,0
P,R,S,T		
91–98 Muut palvelut – Övriga tjänster	50,1	0,3
Yhteensä – Sammanlagt	16 241,4	100,0

Asetelma 6.1. Yrityksille¹⁾ annetun julkisen rahoituksen jakaantuminen yritysten henkilökunnan suuruuden mukaan milj. mk ja %-osuudet vuonna 1992

Tablå 6.1. Fördelning av företagens¹⁾ offentliga finansiering efter antalet anställda vid företaget milj. mk och procentuella andelar 1992

Rahoitusmuoto Finansieringsform	Yrityksen suuruus – Företagets storleg							
	Vähintään 500 työntekijää Minst 500 anställda		100 – 499 työntekijää 100 – 499 anställda		Alle 100 työntekijää Mindre än 100 anställda		Kaikkiaan Sammanlagt	
	Milj. mk.	%	Milj. mk.	%	Milj. mk.	%	Milj. mk.	%
1. Hyödyketukipalkkiot – Varuanknutna subventioner	424,2	53,0	129,3	16,2	246,2	30,8	799,7	100,0
2. Korkotuki – Räntestöd	264,4	82,5	11,9	3,7	44,2	13,8	320,4	100,0
3. Takuukorvaukset, takuutappiot ja kurssitappiokorvaukset – Garantiersättningar, borgensförluster och ersättningar för kursförluster	447,5	426,0	91,2	12,3	203,6	27,4	742,2	100,0
4. Perimättä jätetyt lainat – Oindrivna lån	6,1	1,3	18,3	3,9	439,9	94,8	464,2	100,0
5. Muut avustukset – Övriga understöd	294,6	12,7	231,8	10,0	1 796,6	77,3	2 323,1	100,0
Tukirahoitus yhteensä – Stödfinansiering sammanlagt	1 436,7	30,9	482,5	10,4	2 730,5	58,7	4 649,7	100,0
6. Lainat – Lån	3 161,7	64,0	380,6	7,7	1 401,4	28,3	4 943,6	100,0
7. Osakesijoitukset – Aktieinvesteringar	429,8	84,7	1,1	0,2	76,4	15,1	507,3	100,0
8. Takauskanta – Garantibestånd	20 626,1	75,0	5 090,2	18,5	1 798,7	6,5	27 515,0	100,0

1) Elinkeinonharjoittajat eivät kuulu yrityssektoriin – Näringsidkaren tillhör inte till företagssektoren
Pankkituki ja lehdistötuki eivät ole mukana jakaumissa. – Bankstöd och pressstöd saknas i tablan.

Asetelma 7.1. Yritystoiminnan julkisen rahoituksen jakaantuminen pääasiallisen käyttötarkoituksen mukaan vuonna 1992, milj. mk ja %-osuudet

Tabl 7.1. Fördelning av den offentliga finansieringen av företagsverksamheten efter huvudsakligt användningssyfte år 1992, milj. mk och %-andel

Käyttötarkoitus Användningssyfte	Rahoitusmuoto – Finansieringsform								
	Hyödyke- tuki- palkkiot Varuan- knotna subven- tioner	Korko- tuki Ränte- stöd	Takuu-, kurssi- tappio- korv. takuu- tappiot ¹⁾	Perimättä jätetyt lainat Oindrivna lån	Muut avus- tukset Övriga under- stöd	Tuki- rahoitus yhteensä Stödfinan- siering samman- lagt	Lainat Lån	Osake- sijoitukset Aktie- investe- ringar	Takaukset, takaut Borgen, garantier
Investoinnit – Investeringar		585,6	213,1	381,2	486,1	1 374,7	1 413,7	443,6	6 940,9
Vienti – Export	4 280,9	27,4	508,0	1,0	196,3	4 993,6	3 151,4		20 167,0
Tuotekehitys – Produktutveckling				26,7	403,4	430,1	236,0		
Muu tutkimustoiminta – Övrig forsk- ningsverksamhet				0,4	45,6	46,0			
Markkinoinnin ja liikkeenjohdon kehittäminen – Utveckling av marknadsföring och företagsledning				14,7	21,3	35,9	46,5		
Muu käyttöpääomarahoitusta – Övrig finansiering av driftkapital	1 908,3	23,9		41,4	5 957,0	8 222,0	684,5		
Muu käyttötarkoitus – Övrigt användningssyfte			21,1		1 359,1	1 380,2	11 612,2	20 475,7	407,1
Yhteensä – Sammanlagt	6 169,2	636,9	742,2	465,4	8 468,8	16 482,6	17 144,3	20 919,3	27 515,0
%-osuudet – %-andelar									
Investoinnit – Investeringar		91,9		81,9	5,7	8,3	8,2	2,1	25,2
Vienti – Export	69,1	4,3	68,4	0,2	2,3	30,3	18,4		73,3
Tuotekehitys – Produktutveckling				5,7	4,8	2,6	1,4		
Muu tutkimustoiminta – Övrig forsk- ningsverksamhet					0,5	0,3			
Markkinoinnin ja liikkeenjohdon kehittäminen – Utveckling av marknadsföring och företagsledning					0,3	0,2	0,3		
Muu käyttöpääomarahoitusta – Övrig finansiering av driftkapital	30,9	3,8	0,0	8,9	70,3	49,9	4,0		
Muu käyttötarkoitus – Övrigt användningssyfte			2,8		16,0	8,4	67,7		1,5
Yhteensä – Sammanlagt	100,0	100,0	100,0	100,0	100,0	100,0	100,0	100,0	100,0

1) Garantiersättningar, borgensförluster, ersättningar för kursförluster

Asetelma 8.1. Yritystoiminnan julkinen vientirahoitus toimialoittain vuonna 1992, milj.mk ja %-osuudet sekä viennin %-jakautuminen toimialoittain

Tablá 8.1. Den offentliga exportfinansieringen av företagsverksamhet enligt näringsgren 1992, milj.mk och procentuella andelar samt exportens värde enligt näringsgren

Saajatoimialat – Mottagarnäringsgrenar		Rahoitusmuoto – Finansieringsform					
		Avustukset Understád		Muu luotto- rahoitus, uudet luotot Annan låne- finansiering, nya lån		Tavaroiden viennin arvo Várdet av varuexport	Tavaroiden ja palve- lusten viennin arvo Várdet av export av varor och tjänster
		Milj. mk	%	Milj. mk	%	%	%
0	Erittelemätön elinkeinotoiminta – Odifferentierad näringsverksamhet	358,9	7,2				4,9
A1,2	Maa- ja metsätalous – Jordbruk och skogsbruk	4 261,4	85,3			1,0	1,0
A2	Kalatalous – Fiske						
C6,7,9	Kaivos- ja kaivannaistoiminta – Gruvor och mineralbrott					0,4	0,4
C	Teollisuus – Tillverkningsindustri	326,6	6,5	3 129,9	99,2	98,5	81,4
10	Erittelemätön teollisuus – Odifferentierad tillverkning	0,1					
11	Elintarvikkeiden, juomien ja tupakan valm. – Tillv. av livsmedel, dryckesvaror och tobak	4,6	0,1	2,0	0,1	2,2	1,8
12,13	Tekstiilien, vaatteiden, nahkatuott. ja jalkineiden valm. – Tillv. av textiler, kläder, lädervaror o skodon	13,4	0,3	0,5	0,0	2,6	2,1
14	Puutavaran ja puutuotteiden valmistus – Tillverkning av trävaror och produkter av trä	5,8	0,1	0,5	0,0	7,3	6,0
15	Massan, paperin ja paperituotteiden valmistus – Tillverkning av massa, papper och pappersvaror	4,0	0,1	1,0	0,0	30,3	25,0
16	Kustantaminen ja painaminen – Förlagsverksamhet och tryckning	0,2		0,3	0,0		
18–21	Kemikaalien, kemiall. tuott., öljy- ja kivihiilituott., ydinpoltoaineen, kumi- ja muovituott. valm. – Tillv. av kemikalier, olje- och stenkolprod. samt kärnbränsle och tillv. av gummi- o plastvaror	7,7	0,2	0,9	0,0	11,3	9,3
22	Savi-, lasi- ja kivituuotteiden valmistus – Tillverkning av glas-, ler- och stenprodukter	5,3	0,1	12,2	0,4	1,3	1,1
23	Metallien valmistus – Metallframställning					9,6	7,9
24–27	Metallituott., koneiden ja laitteiden, sähkötek. tuott. ja instrum. sekä kulkuneuvojen valm. – Tillv. av metallvaro, maskiner, eltekn. prod. och instrum. samt tillv. av transportmedel	261,3	5,2	3 110,3	98,6	33,3	27,5
17,19	Huonekalujen valmistus ja muu teollisuus – Tillverkning av möbler och övrig tillverkning	24,3	0,5	2,2	0,1	0,6	0,5
E31–33	Energia- ja vesihuolto – Energi- och vattenförsörjning	0,8					
F	Rakentaminen – Byggverksamhet	2,7	0,1	5,3	0,2		
G41–45	Kauppa – Handel	1,7		0,4	0,0		
H	Majoitus- ja ravitsemustoiminta – Hotell- och restaurangverksamhet						
I51–56	Kuljetus – Transport						7,5
J	Tietoliikenne – Post- och telekommunikationer	0,2					
K	Rahoitus – Finansieringen			2,7	0,1		
L65–67	Kiinteistö-, puhtaus- ja vuokrauspalvelut – Fastighets-, rengörings- och uthyrningstjänster						
M71–77	Tekninen palvelu ja palvelut liike-elämälle – Tekniska tjänster och uppdragsverksamhet	32,0	0,6	16,9	0,5		4,8
O85–88	Koulutus ja tutkimus – Utbildning o forskning	1,6	0,0				
P,R,S,T		7,5	0,2				
91–98	Muut palvelut – Övriga tjänster						
Kaikkiaan – Sammanlagt		4 993,6	100,0	3 155,2	100,0	100,0	100,0

Asetelma 8.2. Yrityksille annetun julkisen vientirahoituksen jakaantuminen yritysten henkilökunnan suuruuden mukaan vuonna 1992, milj. mk ja %-osuudet

Tablå 8.2. Fördelning av den offentliga exportfinansiering som beviljats företagen enligt antalet anställda vid företaget 1992, milj. mk och i procent

Henkilökunnan suuruusluokka Personalstyrka	Rahoitusmuoto – Finansieringsform			
	Avustusmuotoinen rahoitus ¹⁾ Stödfinansiering ¹⁾		Uudet luotot ²⁾ Nya lån ²⁾	
	Milj. mk	%	Milj. mk	%
Vähintään 500 työntekijää – Minst 500 anställda	458,4	62,6	2 949,9	93,6
100–499 työntekijää – 100–499 anställda	131,0	17,9	119,0	3,8
Alle 100 työntekijää – Mindre än 100 anställda	143,3	19,6	82,4	2,6
Yhteensä – Sammanlagt	732,7	100,0	3 151,4	100,0

1) Pääosa viennin avustusrahoituksesta koostuu takauskorvauksista. – Huvudandelen av exportens stödfinansiering består av garantiersätningar.

2) Vain teollisuus – Endast industri

Liite 1. – Bilaga 1.

Tukirahoituksen yksityiskohtainen luettelo v. 1992 Detaljerad förteckning över stödfinansiering

Momentti	Nimi	1000 mk
1. Hyödyketukipalkkiot		
	Alkutuotevähennys viennistä	748 411
283740	Eräiden valmisteverolakien muk. hinnanerokorvaukset	445 000
303145	Sokerituotannon tukeminen	247 434
303146	Öljykasvituotannon tukeminen	370 000
303147	Tärkkelystuotannon tukeminen	73 000
303240	Maataloustuotteiden vientituki	3 133 924
303347	Turkisnahkojen hintatuki	156
303442	Hukkakauran torjunnasta aiheutuvat kustannukset	6 440
303742	Kalastuksesta saatavan tulon vakaannuttaminen	34 140
315741	Tavarakuljetuksista myönnettyjen alennusten korvaaminen	9 927
315542	Lehdistön yleinen kuljetustuki	270 000
315544	Sanomalehtien yhteisjakelun tuki	41 000
325148	Alueellinen kuljetustuki	154 947
283940	Ahvenanmaan ja mantereen välisten tavarakulj. edistäminen	700
315761	Joukkoliikenteen kehittäminen	592 608
289940	Ulkomaan kuorma-autoliikenteen lvv-tuki	13 266
319944 i	Ulkomaan kuorma-autoliikenteen kaluston lvv-tuk	28 293
	Yhteensä	6 169 246
2. Korkotuet		
303341	Maataloustuotteiden varastojen rakentamisen korkotuki	1 219
303345	Turkistarhaajien korkoavustukset	3 768
303347	Maatalouden vakautuslainojen korkoavustus	1 585
303349	Maatalouden korkotukilainojen menot	291 377
303443	Satovahinkolainojen korkotuki	15 017
303747	Kalatalouden korkotukilainojen korkotuki	3 529
304030	Vesihuoltolaitteiden rakentamisen korkotuki	18 365
352530	Vesihuoltoinvestointien korkotuki	7 872
313231	Satamien rakentamisen korkotuki	59
313240	Lastialusten hankintojen korkotuki	5 639
325045	Eräiden kehitysaluehankkeiden korkotuki	155
325545	Teollisuuden energiansäästöinvestointien korkotuki	10 322
326140	Haja-asutusalueiden vähittäiskaupan korkotuki	2 209
351242	Teollisuuden ilmansuojeluinvestointien korkotuki	9 836
351263	Jätteiden hyödyntämisinvestointien korkotuki	5 932
354562	Lämmityslaitosinvestointien korkotuki	7 550
352540	Teollisuuden vesiensuojelun korkotuki	3 733
320641	Varmuusvarastojen rakentaminen	7 543
	Vientiluotto Oy:n korkotuki	241 202
	Yhteensä	636 912
3. Takaustappiot, takuukorvaukset, kurssitappiokorvaukset		
	Valtiontakuukeskus	707 987
	Kera	34 223
	Yhteensä	742 210

4. Perimättä jätetyt lainat, luottotappiot

Sitra	7 159
Valtiokonttori	21 771
Kera	435 604
Incap	500
Keksintösäätiö	397
Yhteensä	465 431

5. Muut avustukset

303141	Maataloustulolain mukainen tuki	3 816 761
303144	Satovahinkojen korvaaminen	14 352
303149	Puutarhatalouden edistäminen	1
303241	Maataloustuotannon tasapainottamismenot	1 245 740
303340	Aloittamisavustukset	88 941
303342	Luopumiseläkemenot	381 993
303344	Maaseudun pienimuotoisen elinkeinotoiminnan tuki	81 891
303346	Turkiseläinkannan tervehtäminen	2 733
303348	Valtionapu kuivatustöihin	3 854
303444	Kotimaisen energian käytön investointiavustukset	2 219
303446	Marjojen ja sienien varastointituki	1 363
303448	Aggregaattiavustukset	783
303545	Porotalouden tukeminen	9 500
303548	Porotalouden markkinatuki	6 500
303746	Lohenkalastusrajoitusten korvaukset	1 264
303744	Kalastusvakuutus	7 612
305844	Metsänparannustyöavustukset	215 903
304031	Vesi- ja viemäri-investointien avustukset	43 650
352531	Vesien suojeleavustukset	0
320642	Turvavarastoavustukset	25
289941	Kuorma-autojen ja peräv. hankinta-avut	17 890
299240	Suomenlinnan Liikenne Oy:n avustus	850
313230	Piensatamien rakentaminen	80
313244	Saaristoliikenteen avustaminen	180
213240	Lastialusten hankintatuki	44 554
313241	Lastialusten vientikilpailukyyn turvaaminen	54 191
324440	Teollisuuden tutkimusavustukset	296 925
324442	Tietotekniikkakeskusten avustukset	11 867
324643	Kv-tekn.tal. yhteistyöhankkeet	13 794
325041	Kaivannaisteollisuuden edistäminen	11 881
325144	Liikevaihtoverohuojennukset	16 415
325042	Imatran terästehtaan turvaaminen	7 000
325090	Valvillan avustaminen	25 132
325146	Sijainninhajauksen tukeminen	6 825
325147	Pienyritysten tukeminen	41 087
325149	Kehitysalueiden tuotannon tukeminen	377 404
325540	Kotim. polttoaineita käytt. lait. inv. avustukset	22 588
325541	Maaseudun sähköistäminen	11 722
325542	Energiataloudellisen koetöiminnan edistäminen	36 029
326141	Haja-asutusalueiden väh.kaupan invest. avustaminen	3 924
326142	Haja-asutusalueiden kauppapalvelujen turvaaminen	7 823
328546	Vientihenkilöstön palkkaus	2 833
328540	Viennin edistäminen	179 648

Momentti	Nimi	1000 mk
315541	Sanomalehdistön tukeminen	111 985
315543	Tietotoimistojen avustaminen	4 000
297440	Korvaukset työnantajille oppisopimuksista	117 855
340625	Vajakuntoisten työllistäminen	212
340661	Valtionapu työttömyyden lieventämiseen	990 400
340662	Työllisyysperusteiset investointiavustukset	51 866
340677	Investointiavustukset	7 000
351162	Ilmansuojelun kehittäminen	8 500
	Yhteensä	8 407 545

6. Budjetin ulkopuoliset muut avustukset

	Tekera	4 922
	Kera	18 633
	Keksintösäätiö	4 680
	PKT-säätiö	2 617
	Maatilatalouden kehittämisrahasto	30 470
	Yhteensä	61 322
5-6	Muut avustukset ja budjetin ulkopuoliset yhteensä	8 468 867
	Kaikki yhteensä	16 482 666

Sosiaaliturvan luonteinen yritystoiminnan rahoitus

280707	Valtionyhtiöiden eläkkeiden lisärasitusten keventäminen	100 372
331952	Valtion osuus yrittäjäeläkkeistä	336 188
332053	Maatalouden tapaturmavakuutus	89 700
335740	Maatalousyrittäjien vuosilomakustannusten korv.	1 449 110
335742	Pienyrittäjien vuosilomajärjestelmän kustannukset	47 186
331951	Valtion osuus maatalouden yrittäjäeläkkeistä	1 928 713
331950	Valtion osuus merimieseläkkeistä	117 825
	Yhteensä	4 069 094

Liite 2.

Vaihtoehtolaskelmassa huomioitu tukirahoitus v. 1992

Momentti	Nimi	1 000 mk
----------	------	----------

Seuraavat määrärahat on siirretty maataloudesta elintarviketeollisuuteen

Momentti		
283740	Eräiden valmisteverolakien mukaiset hinnanerokorvaukset	391 095
303145	Sokerituotannon tukeminen	247 434
303146	Öljykasvituotannon tukeminen	370 000
303147	Tärkkelystuotannon tukeminen	73 000
303141	Kuljetus- ja rahtiavustukset	12 441
303240	Elintarvikkeiden vientituki	1 550 290
	Alkutuotevähennys viennistä	460 255
	Yhteensä	3 104 515

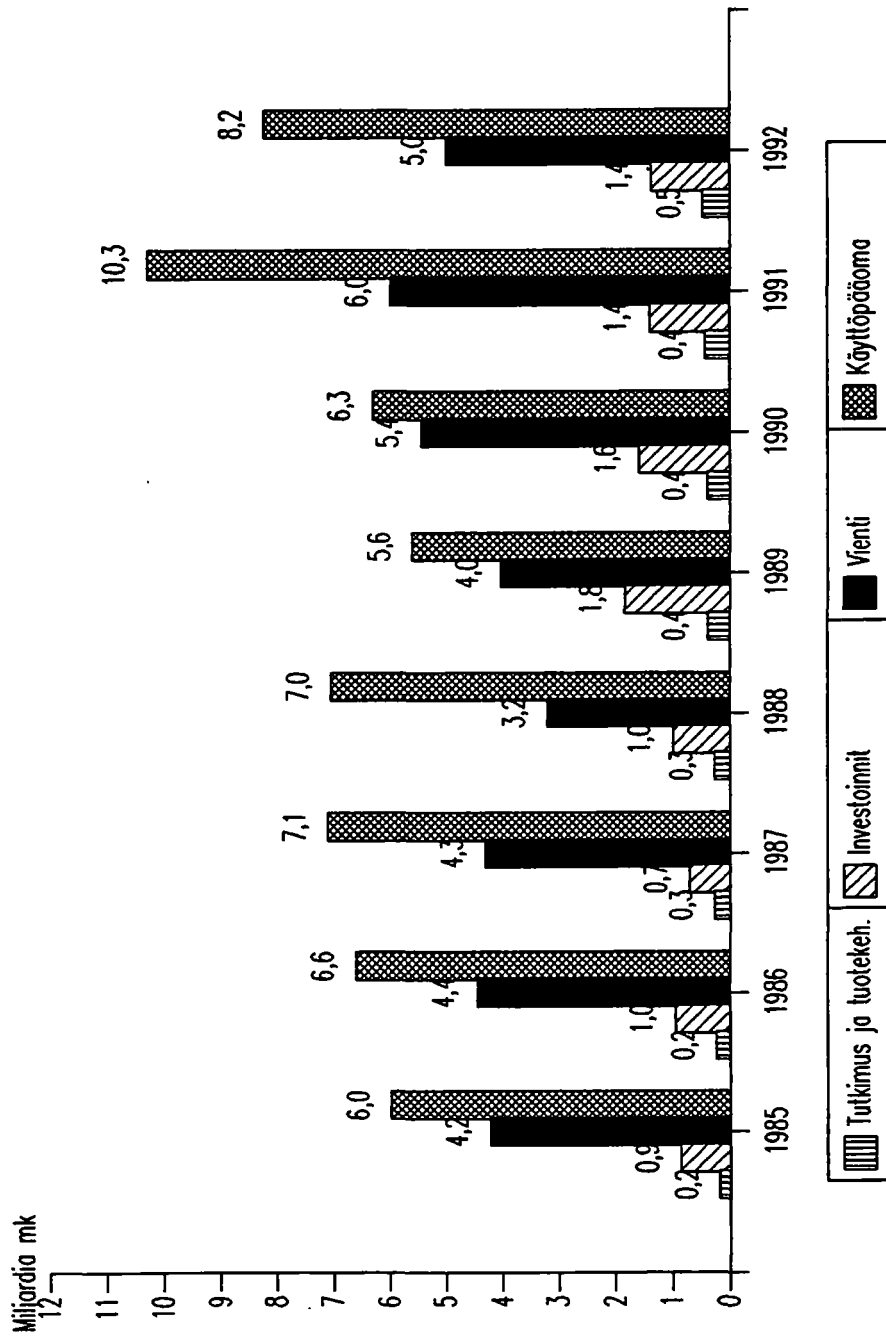
Tukkukaupalle siirretyt määrärahat

303240	Elintarvikkeiden vientituki	1 583 634
	Alkutuotevähennys viennistä	288 156
283740	Hinnanerokorvaukset	53 905
	Yhteensä	1 925 695

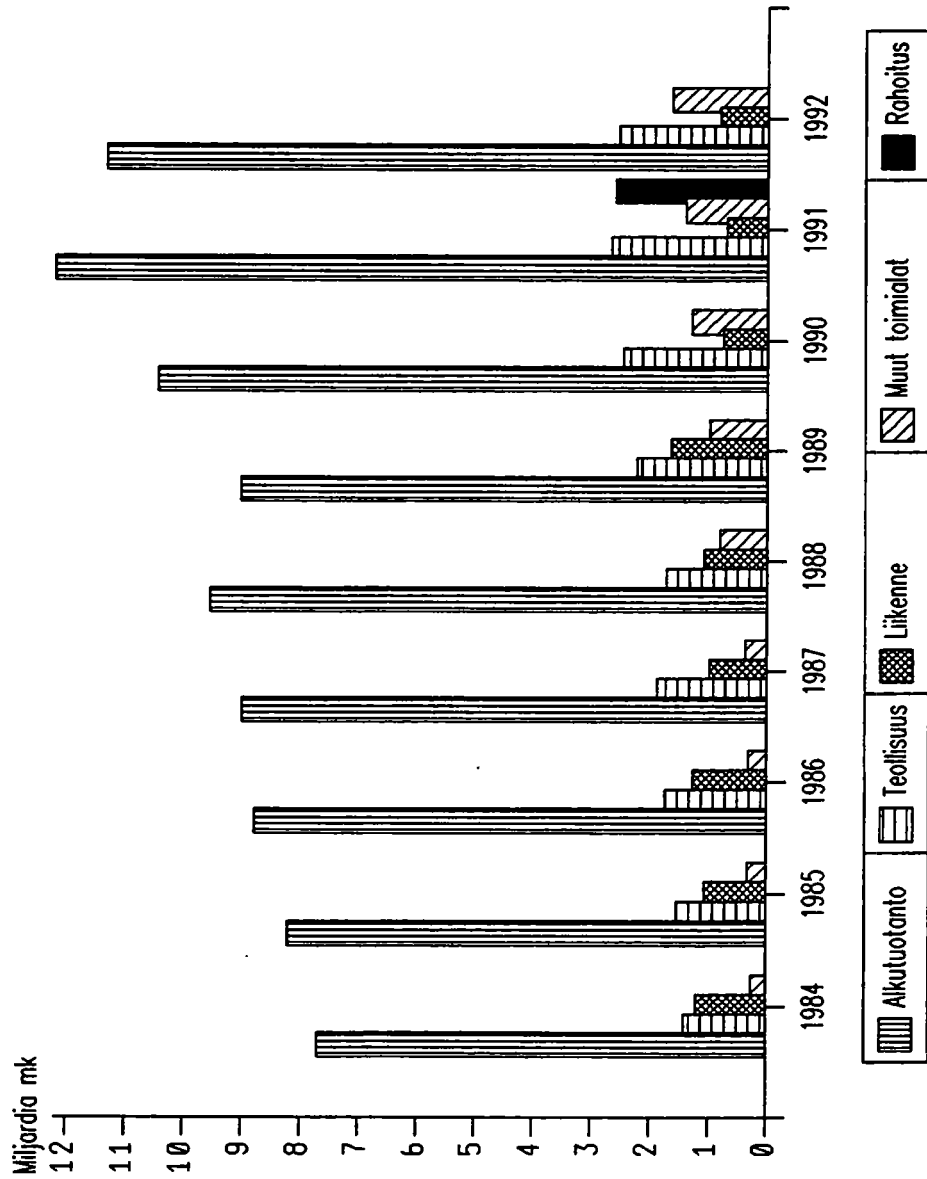
Siirron jakautuman perusteena on, että kaikki kananmunien ja viljan tuottamiseen mennyt tuki on katsottu menneen tukkukaupalle. Niihin ei katsota sisältyvän varsinaista jalostavaa osuutta vaan ainoastaan kaupan osuus.

Muut tuotteet sisältävät enemmän tai vähemmän jalostavan elementin ja sijoitetaan elintarviketeollisuuteen.

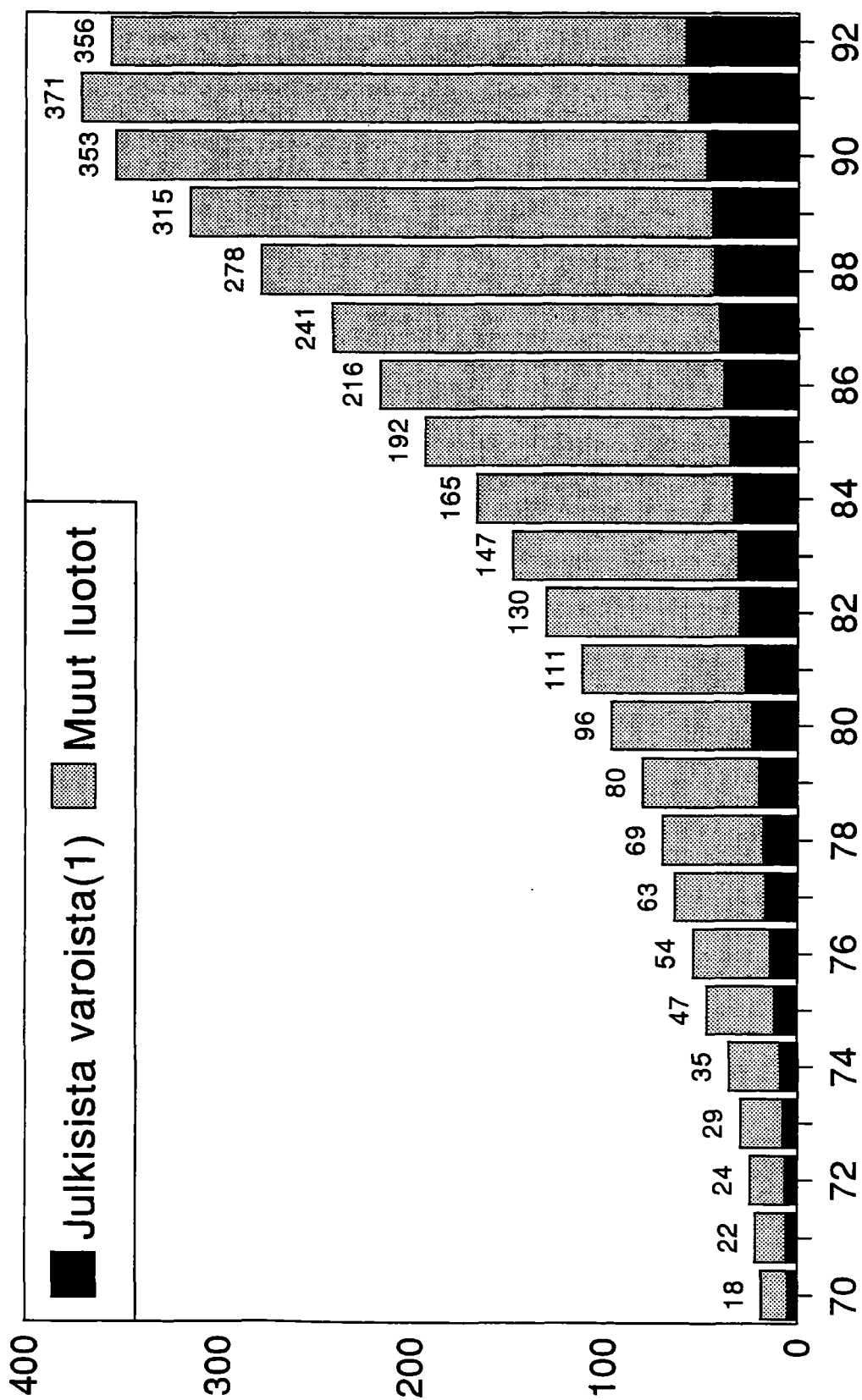
YRITYSTOIMINNAN JULKINEN AVUSTUSMUOTOINEN RAHOITUS PÄÄASIALLISEN
KÄYTTÖTARKOITUKSEN MUKAAN MILJARDIA MK VUOSINA 1985 – 1992



YRITYSTOIMINNAN JULKINEN AVUSTUSMUOTOINEN RAHOITUS
TOIMIALOITTAIN MILJARDIA MK W.1984 - 1992



KOKO YRITYSTOIMINNAN KOTIMAINEN LUOTTO- KANTA VUOSIEN 1970-1992 LOPUSSA, MRD MK



(1) Luotot julkisista varoista



PL-PB 504
00101 Helsinki-Helsingfors

Postitus
2 lk kirje

Virkalähetys
Tjänsteförsändelse

PMM
Sopimus
00100/693

SVT Suomen Virallinen Tilasto
Finlands Officiella Statistik
Official Statistics of Finland

Statistics Finland



Public economy
1993:6

Tiedustelut – Förfrågningar – Inquiries:

Aku Alanen
(90) 17 341

Julkaisujen myynti:

Försäljning:

Hinta – Pris

Tilastokeskus
PL 504
00101 Helsinki
Puh. (90) 173 41

Statistikcentralen
PB 504
00101 Helsingfors
Tel. (90) 173 41

50 mk

ISSN 0784-8323
= Julkinen talous
ISSN 0784-9958