

Työvoimatilasto

Arbetskraftsstatistik

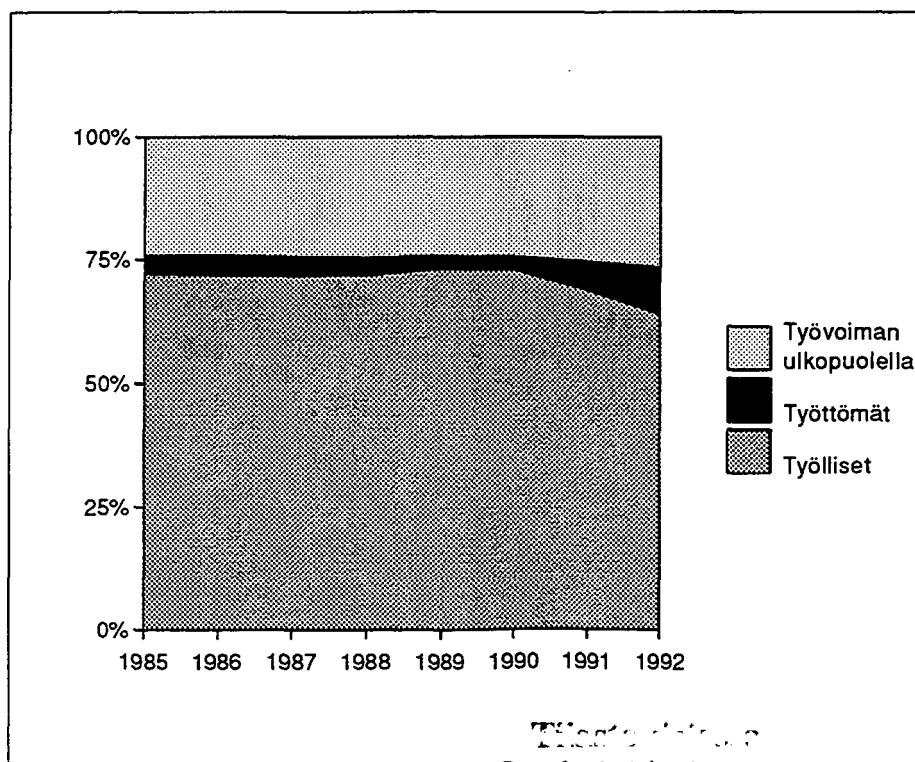
1992, vuosikatsaus – årsöversikt

24.2.1993

Ennätystyöttömyys Suomessa vuonna 1992

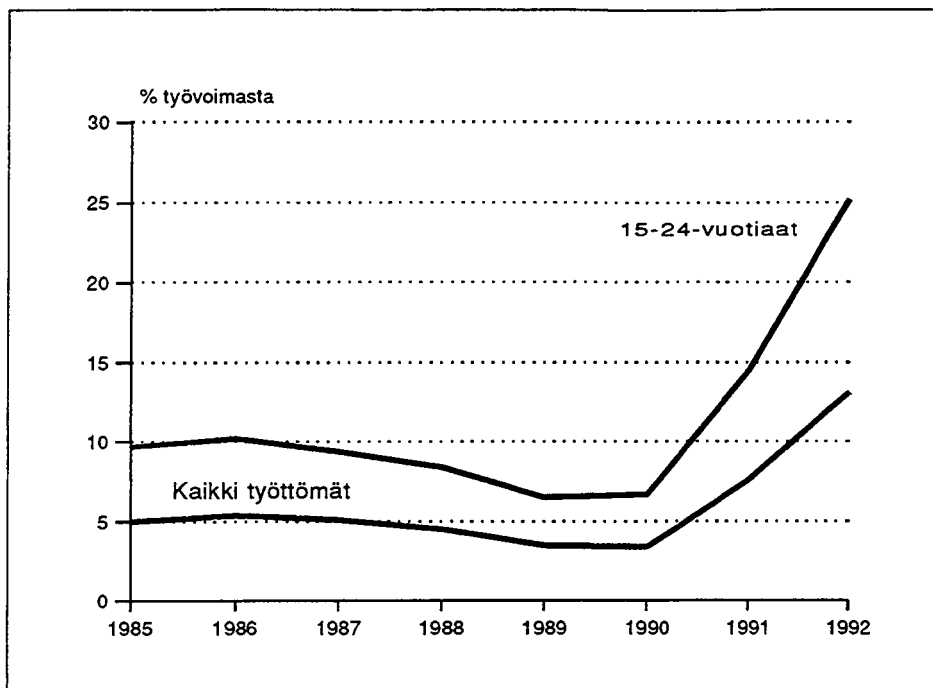
Viime vuonna tilastohistorian synkimpänä työttömyysvuotena oli joka kuukausi keskimäärin 328 000 henkeä työttömänä. Se on runsaat 13 prosenttia koko 2,5 miljoonan työvoimasta. Miehiä oli työttömänä yli 200 000 ja naisia 125 000. Vastaavat työttömyysasteet olivat 15,5 ja 10,5 prosenttia. Nämä keskimääräluvut ylittyivät useana kuukautena.

Työttömäksi joutumisen lisäksi osa taloudellisesti aktiivisesta väestöstä ajautui kokonaan työvoiman ulkopuolelle. Työvoimaan kuulumattomien määrä nousi lähes 55 000:lla edellisestä vuodesta. Työvoiman väheneminen näkyi siirtymänä pääasiassa opiskelijoiden ja työkyvyttömyyseläkeläisten ryhmiin. Työvoiman osuus väestöstä laski 66 prosenttiin. Pari vuotta aikaisemmin se oli yli kaksi prosenttiyksikköä korkeampi.



KUVIO 1.
Työvoima ja työvoimaan kuulumattomat 15-64-vuotiaat

221128



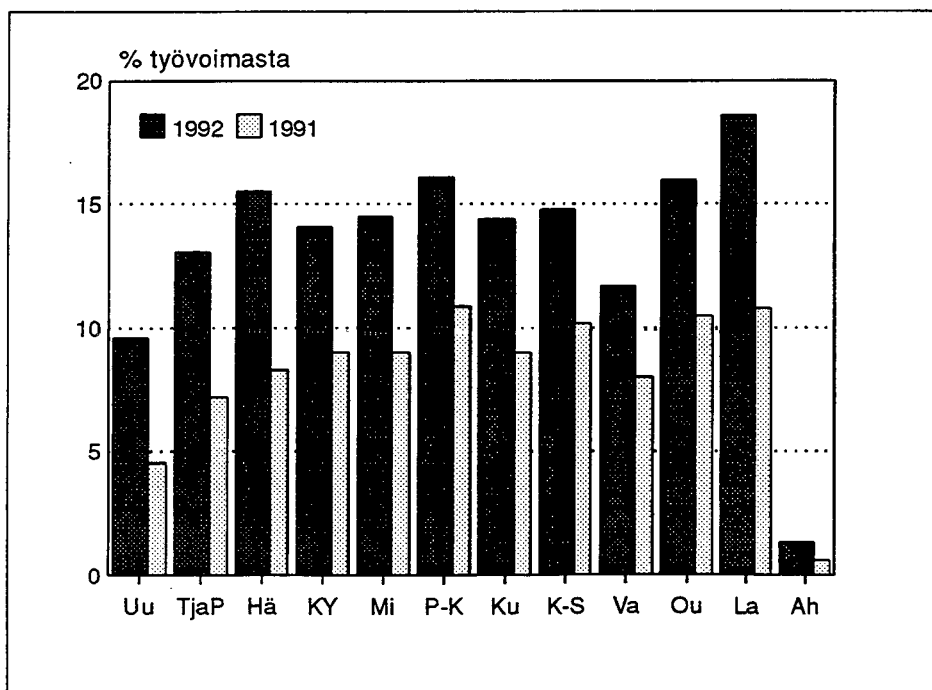
KUVIO 2.
Työttömyysaste

Nuorten työttömyys oli suhteellisesti noin kaksinkertainen verrattuna muihin ikäryhmiin. Neljännes 15–24-vuotiaiden työvoimasta oli työttömänä. Suuri osa tämän ikäluokan ihmisistä ei ole päässyt työelämään vielä lainkaan, vaan on joutunut työttömäksi suoraan koulun ja opiskelun päättyttyä. Viidesosa työttömistä nuorista nimittäin oli vuonna 1992 sellaisia, jotka hakivat ensimmäistä työpaikkaansa.

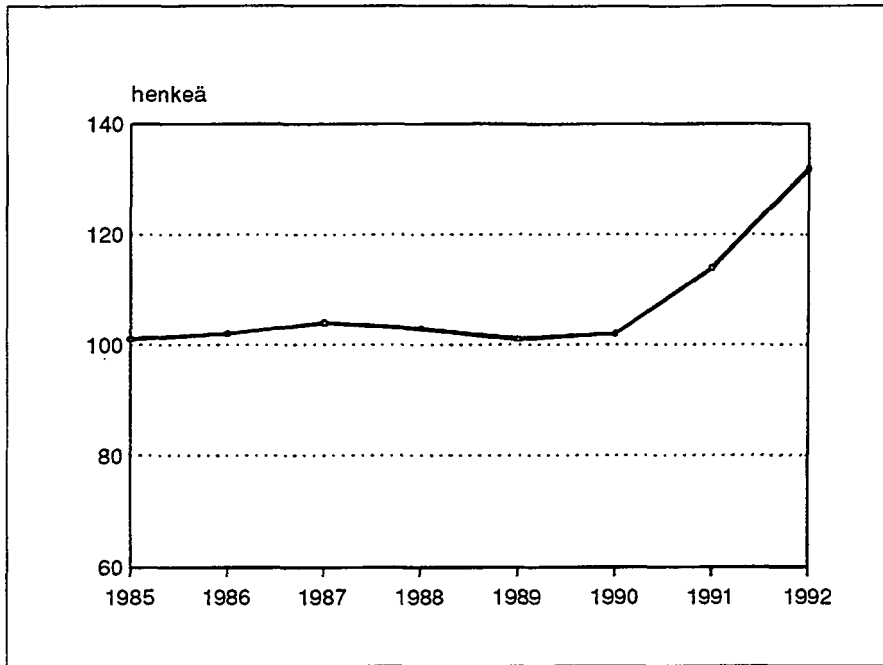
Työttömyys, joka alkoi vuonna 1990 rakentamisen ja teollisuuden työntekijäammateista, laajeni viime vuonna jo selvästi myös toimihenkilö- ja palvelualoille. Vain maatalouden, rahoitus- ja vakuutus toiminnan, tietoliikenteen sekä terveyspalvelujen alalla työttömyys pysyi vuonna 1992 selvästi keskimääräistä alhaisemmalla tasolla. Muilla aloilla se nousi vähintään kymmeneen, rakennus alalla jopa 30 prosenttiin alan työvoimasta.

Palkansaajista työntekijöiden työttömyysaste oli runsaat 19 prosenttia. Toimihenkilöiden työttömyys nousi vuoden 1991 kolmesta ja puolesta prosentista seitsemään prosenttiin. Yrittäjänä toimineista jäi työttömäksi viisi prosenttia vuonna 1992.

Laman syvetessä työttömyyden alueelliset erot tasaantuivat. Suhteellisesti eniten työttömyys kasvoi edelleen Lapissa. Sen sijaan määrällinen kasvu oli suurinta Uudellamaalla. Aiemmin työvoimapulaa kokeneella Uudellamaalla työttömyys lähenei valtakunnallista 13 prosentin tasoa ja nousi tarkasteluvuonna 10 prosenttiin alueen työvoimasta. Uudenmaan läänissä oli työttömiä lähes 70 000 henkeä, yli kymmenentuhatta enemmän kuin seuraavassa, Hämeen läänissä.



KUVIO 3.
Työttömyysaste lääneittäin
1991–1992



KUVIO 4.
Huoltosuhte. Työssäkäymättömiä sataa työssäkävijää kohti

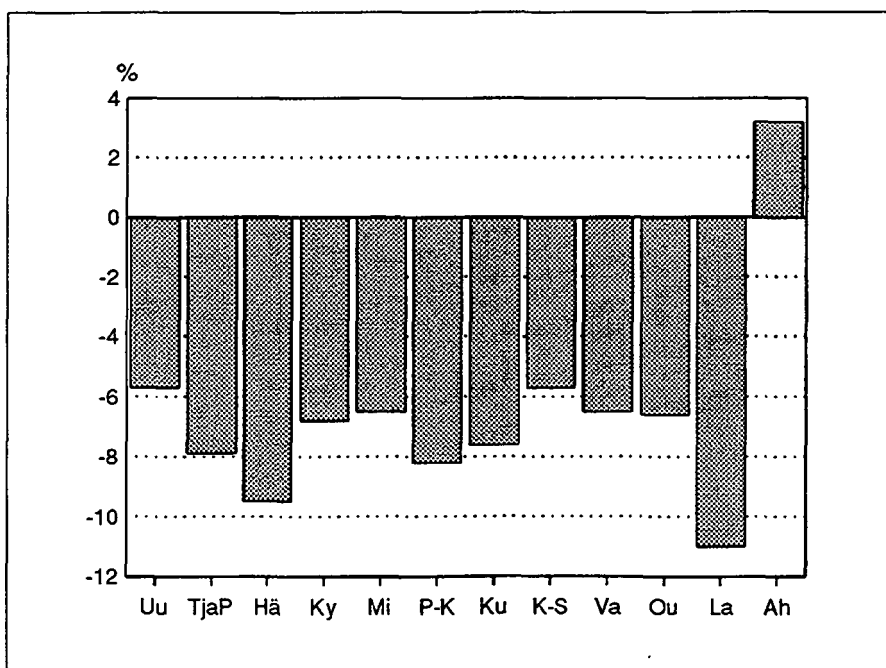
Työllisten määrä laski viime vuonna alle vuoden 1970 tason 2,17 miljoonaan. Vuodesta 1991 työssäkävijät vähenivät 165 000:lla, huippuvuodesta 1989 lähes 300 000:lla hengellä. Vuonna 1989 koko väestöstämme oli työssäkäymättömiä vain parikymmentä tuhatta enemmän kuin työssäkävijöitä eli 101 muuta henkilöä 100:aa työssäkävijää kohti. Viime vuonna tilanne muuttui työssäkävijöiden tappioksi lähes 700 000 hengellä ja huoltosuhte kohosi 132 henkeen 100:aa työssäkävijää kohti.

Yksityisen sektorin miesvaltaisten alojen työpaikkojen vähenemisen takia naiset vahvistivat enemmistöään palkansaajina, heitä oli 51,6 prosenttia koko palkansaajaryhmästä.

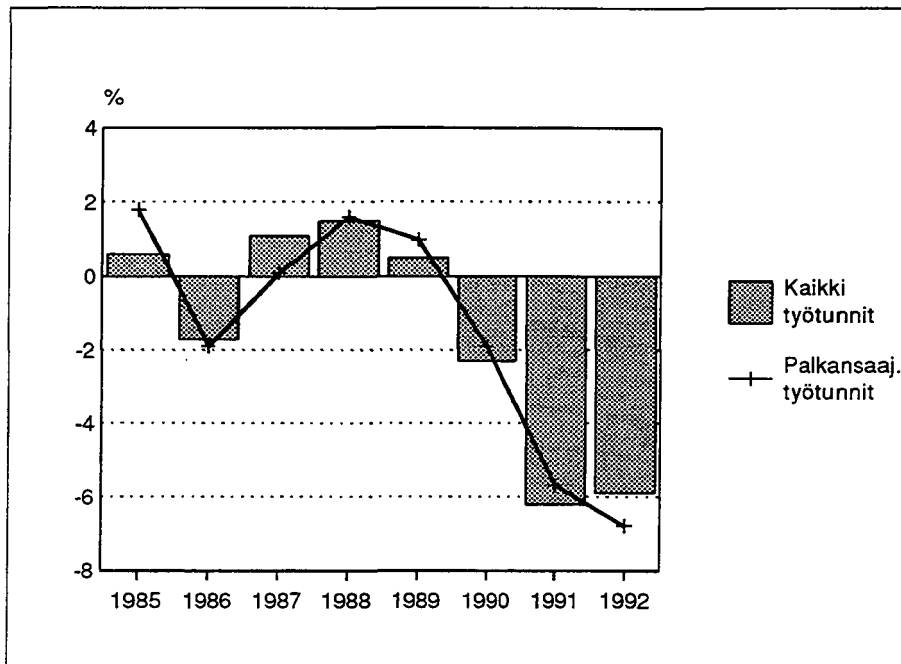
Julkisen alan 25 000 työpaikan vähennys pienensi naisten osuuden 64,3 prosenttiin julkisen sektorin työllisistä.

Eniten työpaikkoja katosi vuoden aikana Uudenmaan läänistä lähes 40 000 ja Hämeen läänistä 30 000. Suhteellisesti suurin kato kohtasi Lapin läänin, jonka 90 000 työpaikasta enemmän kuin joka kymmenes lakkasi vuonna 1992.

Teollisuuden alalta väheni jo toisena vuonna peräkkäin 50 000 työpaikkaa. Rakentamisen alalta on parina viime vuonna hävinnyt 30 000 työpaikkaa vuodessa. Vuonna 1992 kaupan ja majoitustoiminnan alalta loppui 40 000 työpaikkaa, 10 000 enemmän kuin edellisellä vuonna. Myös muilla palvelualoilla työpaikat vähenivät entistä enemmän.



KUVIO 5.
Työpaikkakato lääneittäin vuonna 1992. Työllisten suhteellinen muutos edellisestä vuodesta



KUVIO 6.
Työpanoksen muutos. Työtuntien prosenttimuutos edellisestä vuodesta

Parhaiten työpaikat säilyivät viime vuonna maa- ja metsätalouden, kuljetuksen, rahoitus- ja vakuustoihiminnan ja varsinaisten palvelujen aloilla, joilta väkeä vähennettiin viisi prosenttia tai vähemmän vuoteen 1991 verrattuna.

Koko kansantalouden työpanos työtunneilla mitattuna laski vuonna 1992 edellisestä vuodesta 5,9 prosenttia. Se on hieman alhaisempi kuin toissavuoden lasku. Työtuntien vähennys oli myös prosenttiyksikön verran pienempi kuin

työllisten määrän vähennys, joten työtunnit henkeä kohti nousivat.

Palkansaajien työtunnit vähenivät nopeammin kuin koko työpanos, lähes seitsemän prosenttia vuodesta 1991. Huomattavimmat työtuntivähennykset olivat kulutustavarateollisuuden, talonrakennuksen ja moottoriajoneuvomyynnin ja -korjauksen aloilla. Vain terveystalouden työtunnit jopa hieman nousivat toissavuodesta.

Työvoimatutkimuksen menetelmästä

Otos

Työvoimatutkimuksen tiedot kerätään haastattelemalla kuukausittain lähes 12 000 henkeä. Otoskoko vuodessa on noin 135 000 henkeä.

Otos vaihtuu asteittain siten, että kolmena peräkkäisenä kuukautena on eri otoshenkilöt. Peräkkäisinä neljänneksinä 3/5 otoshenkilöistä on samoja. Vuoden kuluttua otosten päällekkäisyys on 2/5. Kutakin otoshenkilöä haastatellaan 5 kertaa vajaan puolentoista vuoden aikana.

Tästä johtuen muutokset kuukaudesta toiseen sisältävät suhteellisesti enemmän otannasta johtuvaa satunnaisvirhettä kuin neljänneksi- ja vuosimuutokset.

Haastattelutapa

Haastattelut tehdään pääosin puhelimitse. Vuonna 1992 puhelinhaastattelujen osuus oli noin 95 prosenttia. Loput tehtiin käyntihaastatteluina noin 4 prosenttia tai postitse noin 1 prosenttia. Kohdehenkilö itse antoi vastaukset noin

91 prosentissa haastatteluista. Yhdeksän prosenttia haastatteluista tehtiin käyttämällä sijaisvastaajaa.

Kato

Työvoimatutkimuksen nettokato oli vuonna 1992 keskimäärin 6,1 prosenttia. Miesten katoprosentti oli 7,1 ja naisten 5,2 prosenttia. Nuorten kato 3,9 prosenttia oli muita alhaisempi.

Tietojen tarkkuudesta

Koska työvoimatutkimus on satunnaisotokseen perustuva tilasto, sisältyy lukuihin tiettyä otantavirhettä. Siten esimerkiksi kahden peräkkäisen vuoden lukuarvojen erotuksen on koko man työvoimaluvussa oltava 7 000 ja työttömyysluvussa yli 3 000, jotta muutokset olisivat tilastollisesti merkittäviä 90 prosentin luottamustasolla.

Lisätietoja työvoimatutkimuksen lukujen tilastollisesta tarkkuudesta, mm. keskivirheistä, on saatavissa Työvoimatilastotoimistosta.

Taulukot

Vuosi 1992, Taulukko

1. 15-74-vuotias väestö	6
2. Työvoima	6
Työvoima iän ja sukupuolen mukaan	6
Työvoimaosuus iän ja sukupuolen mukaan	6
3. Työlliset	7
Työlliset iän ja sukupuolen mukaan	7
Työlliset ammattiaseman ja sukupuolen mukaan ..	7
Työlliset työnantajan ja sukupuolen mukaan	7
Työlliset läänin mukaan	8
Työssäolo, ylityöt, sivutyöt	8
Normaali viikkotyöaika	8
Osa-aikatyölliset sukupuolen mukaan	8
Osa-aikatyölliset toimialoittain	8
4. Tehdyt työtunnit	9
Kaikki tehdyt työtunnit sukupuolen mukaan	9
Kaikki tehdyt työtunnit ammattiaseman mukaan ...	9
Tehdyt työtunnit päätyössä työnantajan mukaan	9
Tehdyt yli- ja sivutyötunnit	9
Työssäolleiden keskimääräiset viikkotyötunnit (päätyö) ammattiaseman mukaan	9
Työssä olleiden keskimääräiset viikkotyötunnit (päätyö) toimialan mukaan	9
5. Työpäivät, poissaolopäivät sukupuolen mukaan	10
6. Työlliset toimialoittain sekä tehdyt työtunnit toimialoittain	11
7. Palkansaajat sekä palkansaajien tekemät työtunnit toimialoittain	12
8. Työttömät	13
Työttömät ja työttömyysasteet ikäryhmittäin	13
Työttömät ja työttömyysasteet lääneittäin	13
Työttömyysasteet toimialoittain	13
Työttömät taustan mukaan	14
9. Työvoimaan kuulumattomat pääryhmittäin	14
10. 15-74-vuotiaat toiminnan laadun mukaan ikäryhmittäin ja lääneittäin	15
11. Työlliset ammattiaseman mukaan toimialoittain	16
12. Työlliset toimialoittain ja lääneittäin	17
13. Tehdyt työpäivät ja työtunnit työllisten ammattiaseman mukaan toimialoittain	18
14. Tehdyt työtunnit toimialoittain ja lääneittäin	19
15. Työlliset ammatin ja sukupuolen mukaan	20
16. 15-64-vuotiaiden työvoimaosuudet suku- puolen mukaan eräissä OECD-maissa	21
17. Työttömyysasteet (standardisoitu) eräissä OECD-maissa v. 1985-1990	22

Liite

Työvoimatutkimuksen uusi toimialaluokittelu 1.1.1989 alkaen	23
--	----

Tabeller

År 1992, Tabell

1. Befolkning i åldern 15-74 år	6
2. Arbetskraften	6
Arbetskraften enligt ålder och kön	6
Rel. arbetskraftstal enligt ålder och kön	6
3. Sysselsatta	7
Sysselsatta enligt ålder och kön	7
Sysselsatta enligt yrkesställning och kön	7
Sysselsatta enligt arbetsgivare och kön	7
Sysselsatta enligt län	8
Arbetsnärvaro, övertidsarbete, bisyssla	8
Normal arbetstid i veckan	8
Deltidssysselsatta enligt kön	8
Deltidssysselsatta enligt näringsgren	8
4. Utförda arbetstimmar	9
Totalt antal arbetstimmar enligt kön	9
Totalt antal arbetstimmar enligt yrkesställning	9
Utförda arbetstimmar i huvudsyssla enligt arbetsgivare	9
Utförda övertids- och bisysslotimmar	9
Veckoarbetstimmar i medeltal för personer i arbete (huvudsyssla) enligt yrkesställning	9
Veckoarbetstimmar i medeltal för personer i arbete (huvudsyssla) enligt näringsgren	9
5. Arbetsdagar, frånvarodagar enligt kön	10
6. Sysselsatta efter näringsgren samt utförda arbetstimmar enligt näringsgren	11
7. Löntagare och utförda arbetstimmar efter näringsgren	12
8. Arbetslösa	13
Arbetslösa och rel. arbetslöshetstal efter åldersgrupp	13
Arbetslösa och rel. arbetslöshetstal länsvis	13
Rel. arbetslöshetstal efter näringsgren	13
Arbetslösa efter bakgrund	14
9. Befolkning ej i arbetskraften enligt huvud- grupper	14
10. 15-74 åriga efter verksamhet och ålder och län	15
11. Sysselsatta efter yrkesställning och näringsgren	16
12. Sysselsatta efter näringsgren länsvis	17
13. Utförda arbetsdagar och arbetstimmar enligt sysselsattas yrkesställning och näringsgren	18
14. Utförda arbetstimmar efter näringsgren länsvis	19
15. Sysselsatta efter yrke och kön	20
16. 15-64-årigas relativa arbetskraftstal efter lön i vissa OECD-länder	21
17. Relativa arbetslöshetstal (standardiserade) i vissa OECD-länder	22

	1992	1991	1990	Muutos - Förändring 1992/91
	1000 henkeä - personer			%
1. 15-74-VUOTIAS VÄESTÖ				
BEFOLKNING I ÄLDERN 15-74 ÅR	3784	3761	3737	0,6
Miehet - Män	1867	1853	1839	0,8
Naiset - Kvinnor	1917	1907	1898	0,5
TYÖVOIMA - ARBETSKRAFTEN	2502	2533	2555	-1,2
Miehet - Män	1316	1330	1343	-1,0
Naiset - Kvinnor	1185	1203	1213	-1,5
TYÖLLISET - SYSSELSATTA	2174	2340	2467	-7,1
Miehet - Män	1113	1206	1289	-7,7
Naiset - Kvinnor	1061	1134	1179	-6,5
TYÖTTÖMÄT - ARBETSLÖSA	328	193	88	70,0
Miehet - Män	203	124	54	63,9
Naiset - Kvinnor	125	69	34	81,1
TYÖVOIMAAN KUULUMATTOMAT				
BEFOLKNING EJ I ARBETSKRAFTEN	1282	1228	1181	4,4
Miehet - Män	551	523	496	5,2
Naiset - Kvinnor	731	704	686	3,9
TYÖVOIMAOSUUS - REL.ARBETSKRAFTSTAL, %	66,1	67,4	68,4	-1,3 yks.
Miehet - Män	70,5	71,8	73,0	-1,3 yks.
Naiset - Kvinnor	61,8	63,1	63,9	-1,3 yks.
TYÖTTÖMYYSASTE - REL.ARBETSLÖSHETSTAL, %	13,1	7,6	3,4	5,5 yks.
Miehet - Män	15,5	9,3	4,0	6,2 yks.
Naiset - Kvinnor	10,5	5,7	2,8	4,8 yks.
2. TYÖVOIMA - ARBETSKRAFTEN	2502	2533	2555	-1,2
IKÄ				
15-24	299	329	358	-9,2
ÄLDER				
25-54	1973	1970	1964	0,2
55-74	230	234	234	-1,6
15-64	2487	2515	2537	-1,1
Miehet - Män	1316	1330	1343	-1,0
IKÄ				
15-24	154	169	185	-8,9
ÄLDER				
25-54	1043	1040	1036	0,4
55-74	119	121	121	-1,6
15-64	1307	1319	1331	-0,9
Naiset - Kvinnor	1185	1203	1213	-1,5
IKÄ				
15-24	145	160	173	-9,5
ÄLDER				
25-54	929	930	928	-0,1
55-74	111	113	112	-1,6
15-64	1180	1196	1206	-1,4
TYÖVOIMAOSUUS - REL.ARBETSKRAFTSTAL, %	66,1	67,4	68,4	-1,3 yks.
IKÄ				
15-24	46,8	51,1	55,0	-4,3 yks.
ÄLDER				
25-54	88,2	88,9	89,5	-0,7 yks.
55-74	25,4	26,0	26,2	-0,6 yks.
15-64	73,5	74,7	75,7	-1,2 yks.
Miehet - Män	70,5	71,8	73,0	-1,3 yks.
IKÄ				
15-24	47,2	51,4	55,8	-4,2 yks.
ÄLDER				
25-54	91,7	92,2	92,8	-0,5 yks.
55-74	29,6	30,4	31,1	-0,8 yks.
15-64	76,6	77,7	78,9	-1,1 yks.
Naiset - Kvinnor	61,8	63,1	63,9	-1,3 yks.
IKÄ				
15-24	46,3	50,8	54,2	-4,5 yks.
ÄLDER				
25-54	84,6	85,5	86,1	-0,9 yks.
55-74	22,0	22,5	22,4	-0,5 yks.
15-64	70,4	71,7	72,5	-1,3 yks.

	1992	1991	1990	Muutos - Förändring 1992/91
	1000 henkeä - personer			%
3. TYÖLLISET - SYSSELSATTA	2174	2340	2467	-7.1
IKÄ 15-24	224	282	333	-20.5
ÄLDER 25-54	1749	1840	1908	-4.9
55-74	201	219	226	-8.2
15-64	2159	2322	2449	-7.1
Miehet - Män	1113	1206	1289	-7.7
IKÄ 15-24	109	139	170	-21.6
ÄLDER 25-54	902	954	1001	-5.5
55-74	102	112	118	-9.3
15-64	1103	1195	1277	-7.7
Naiset - Kvinnor	1061	1134	1179	-6.5
IKÄ 15-24	115	142	164	-19.5
ÄLDER 25-54	847	886	907	-4.4
55-74	99	106	108	-7.0
15-64	1055	1127	1172	-6.4
AMMATTIASEMA - YRKESSTÄLLNING				
Työlliset yht. - Sysselsatta inalles	2174	2340	2467	-7.1
Palkansaajat - Löntagare	1849	2000	2108	-7.6
Työntekijät - Arbetare	731	826	911	-11.5
Toimihenkilöt - Funktionärer	1113	1171	1193	-4.9
Yrittäjät ja yritt. perheenjäs.- Företagare och företagar- familjemedlemmar	325	340	359	-4.4
Miehet - Män	1113	1206	1289	-7.7
Palkansaajat - Löntagare	895	981	1053	-8.8
Työntekijät - Arbetare	474	540	598	-12.1
Toimihenkilöt - Funktionärer	418	439	453	-5.0
Yrittäjät ja yritt. perheenjäs.- Företagare och företagar- familjemedlemmar	218	224	236	-2.7
Naiset - Kvinnor	1061	1134	1179	-6.5
Palkansaajat - Löntagare	954	1019	1055	-6.4
Työntekijät - Arbetare	257	286	313	-10.3
Toimihenkilöt - Funktionärer	696	731	740	-4.9
Yrittäjät ja yritt. perheenjäs.- Företagare och företagar- familjemedlemmar	107	115	124	-7.7
TYÖNANTAJA - ARBETSGIVARE				
Työlliset yht. - Sysselsatta inalles	2174	2340	2467	-7.1
Yksityinen - Privat	1487	1629	1760	-8.7
Julkinen - Offentlig	684	709	705	-3.5
Valtio - Staten	220	222	226	-0.9
Kunta - Kommun	464	487	479	-4.6
Tuntematon - Okänd	3	2	3	14.5
Miehet - Män	1113	1206	1289	-7.7
Yksityinen - Privat	868	954	1038	-9.1
Julkinen - Offentlig	245	251	250	-2.4
Valtio - Staten	128	125	129	2.3
Kunta - Kommun	116	125	121	-7.1
Tuntematon - Okänd	1	1	1	-13.8
Naiset - Kvinnor	1061	1134	1179	-6.5
Yksityinen - Privat	619	675	722	-8.2
Julkinen - Offentlig	440	458	455	-4.0
Valtio - Staten	92	97	97	-5.1
Kunta - Kommun	348	361	358	-3.8
Tuntematon - Okänd	2	1	2	36.9

	1992	1991	1990	Muutos - Förändring 1992/91
	1000 henkeä - personer			%
LÄÄNI - LÄN				
Koko maa - Hela landet	2174	2340	2467	-7,1
Uudenmaan - Nylands	625	663	691	-5,7
Turun ja Porin - Åbo och Björneborgs	311	338	358	-7,9
Hämeen - Tavastehus	289	320	338	-9,5
Kymen - Kymmene	138	148	158	-6,8
Mikkelin - St. Michels	85	91	98	-6,5
Pohjois-Karjalan - Norra Karelen	68	74	78	-8,2
Kuopion - Kuopio	104	113	118	-7,7
Keski-Suomen - Mellersta Finland	104	110	116	-5,7
Vaasan - Vasa	185	198	210	-6,5
Oulun - Uleåborgs	173	185	195	-6,6
Lapin - Lapplands	78	88	94	-11,1
Ahvenanmaa - Åland	13	12	13	3,0
TYÖSSÄOLO, YLITYÖT, SIVUTYÖT - ARBETSNÄRVARO, ÖVERTIDSARBETE, BISYSSLA				
Työlliset yht. - Sysselsatta inalles	2174	2340	2467	-7,1
Työssä olleet - I arbete	1884	2030	2138	-7,2
Työssäoloaste - Relativt närvarotal, %	86,7	86,8	86,7	-0,1 yks.
Poissa työstä - Frånvarande	290	310	329	-6,5
Sairaana - Sjuk	47	53	59	-10,6
Lomalla - På semester	197	209	221	-5,5
Äitiyslomalla - På moderskapsledighet	38	39	40	-1,9
Muu syy - Annan orsak	4	6	8	-31,8
Ylityötä tehneet - Utfört övertidsarbete	151	179	209	-15,9
Ylityöaste - Relativt övertidstal, %	6,9	7,6	8,5	-0,7 yks.
Sivutyötä tehneet - Haft bisyssla	115	141	160	-18,5
Sivutyöaste - Relativt bisysslototal, %	5,3	6,0	6,5	-0,7 yks.
NORMAALI VIIKKOTYÖAIKA - NORMAL ARBETSTID I VECKAN				
Työlliset yht. - Sysselsatta inalles	2174	2340	2467	-7,1
1 - 19 tuntia/viikko - timmar/vecka	79	82	83	-2,9
20 - 29	91	96	94	-5,1
30 - 34	121	122	113	-1,0
35 - 40	1571	1715	1829	-8,4
41 -	278	290	317	-4,3
Tuntematon - Okänd	34	35	30	-3,9
OSA-AIKATYÖLLISET - DELTIDS- SYSSELSATTA (1-29 T/VKO - T/VECKA)				
Yhteensä - Inalles	170	177	177	-4,1
Miehet - Män	60	61	57	-1,6
Naiset - Kvinnor	110	116	120	-5,4
OSUUS TYÖLLISISTÄ - ANDEL AV SYSSELSATTA, %				
Yhteensä - Inalles	7,8	7,6	7,2	0,2 yks.
Miehet - Män	5,4	5,1	4,4	0,3 yks.
Naiset - Kvinnor	10,3	10,2	10,2	0,1 yks.
OSA-AIKATYÖLLISET TOIMIALOITTAIN- TOL DELTIDSSYSSELSATTA EFTER NÄRINGSGREN -NI				
Kaikki toimialat - Alla näringsgrenar 01-99	170	177	177	-4,1
Maa- ja metsätalous -				
Jord- och skogsbruk 01-04	23	26	27	-9,8
Teollisuus - Industri 06-34	14	14	15	-1,2
Rakennustoiminta -				
Byggnadsverksamhet 35-38	6	5	4	17,2
Kauppa - Handel 41-48	31	36	36	-14,2
Liikenne - Samfärdsel 51-58	9	10	10	-7,8
Rahoitus- ja liike-el. palv. toim.-				
Bank-, fastigh. o uppdragsverksamhet 61-77	24	23	22	5,3
Julkiset ja muut palvelut				
Offentliga och andra tjänster 81-98	63	63	64	-1,2
Tuntematon - Okänd 99	0	0	0	43,7

	1992	1991	1990	Muutos - Förändring 1992/91
	milj. tuntia - timmar			%
4. TEHDYT TYÖTUNNIT - UTFÖRDA ARBETSTIMMAR				
KAIKKI TEHDYT TYÖTUNNIT -				
TOTALT ANTAL ARBETSTIMMAR	3842.4	4083.6	4351.9	-5,9
Miehet - Män	2137.5	2271.6	2474.7	-5,9
Naiset - Kvinnor	1704.9	1812.0	1877.3	-5,9
Ammattiasema - Yrkesställning				
Palkansaaajat - Löntagare	3090.6	3316.2	3515.3	-6,8
Työntekijät - Arbetare	1225.5	1368.3	1531.5	-10,4
Toimihenkilöt - Funktionärer	1857.9	1943.4	1977.8	-4,4
Yrittäjät ja yritt. perheenjäs.- Företagare och företagare- familjemedlemmar	751.8	767.4	836.5	-2,0
TEHDYT TYÖTUNNIT PÄÄTYÖSSÄ - UTFÖRDA ARBETSTIMMAR I HUVUDSYSSLA	3759.7	3982.9	4230.0	-5,6
Työnantaja - Arbetsgivare				
Yksityinen - Privat	2677.9	2868.8	3136.0	-6,7
Julkinen - Offentlig	1077.2	1110.6	1089.4	-3,0
Valtio - Stat	358.1	355.2	351.3	0,8
Kunta - Kommun	719.1	755.4	738.1	-4,8
YLI- JA SIVUTYÖTUNNIT - ÖVERTIDS- OCH BISYSSLOTIMMAR				
Tehdyt ylityötunnit - Utförda övertidstimmar	61.4	71.8	89.0	-14,5
Tehdyt sivutyötunnit - Utförda bisysslotimmar	82.6	100.8	122.0	-18,0
TYÖSSÄOLLEIDEN KESKIMÄÄRÄISET VIIKKOTYÖTUNNIT, päätyö - VECKOARBETSTIMMAR I MEDELTA FÖR PERSONER I ARBETE, huvudsyssla (tuntia/viikko - timmar/vecka)				
Ammattiasema - Yrkesställning				
Yhteensä - Sammanlagt	38.1	38.2	38.0	-0,2
Palkansaaajat - Löntagare	36.6	36.7	36.3	-0,5
Työntekijät - Arbetare	36.2	36.6	36.4	-0,9
Toimihenkilöt - Funktionärer	36.8	36.9	36.2	-0,3
Yrittäjät ja yritt. perheenjäs.- Företagare och företagare- familjemedlemmar	46.6	46.3	47.2	0,6
Toimiala - Näringsgren				
Kaikki toimialat - Alla näringsgrenar 01-99	38.1	38.2	38.0	-0,2
Maa- ja metsätalous -				
Jord- och skogsbruk 01-04	46.4	45.3	46.0	2,5
Teollisuus - Industri 06-34	38.4	38,2	37,9	0,5
Rakennustoiminta -				
Byggnadsverksamhet 35-38	38,7	39,5	39,2	-1,9
Kauppa - Handel 41-48	38,5	38,6	38,4	-0,3
Liikenne - Samfärdsel 51-58	39,1	39,0	38,7	0,3
Rahoitus- ja liike-el. palv. toim.- Bank-, fastigh. o uppdragsverksamhet 61-77	36,3	36,6	36,2	-1,0
Julkiset ja muut palvelut Offentliga och andra tjänster 81-98	35,6	35,9	35,2	-0,8

	1992	1991	1990	Muutos - Förändring 1992/91
	1000 päivää - dagar			%
5. TYÖPÄIVÄT, POISSAOLOPÄIVÄT				
ARBETSDAGAR, FRÅNVARODAGAR				
Työpäivät - Arbetsdagar	478672	507177	534546	-5.6
Miehet - Män	254072	269605	289677	-5.8
Naiset - Kvinnor	224601	237573	244869	-5.5
Poissaolopäivät sairauden takia - Frånvarodagar p.g.a. sjukdom	16317	18517	20493	-11.9
Miehet - Män	8113	9000	9567	-9.9
Naiset - Kvinnor	8205	9515	10924	-13.8
Poissaolopäivät muusta syystä - Frånvarodagar av annat skäl	2011	2731	3181	-26.4
Miehet - Män	879	1333	1160	-34.1
Naiset - Kvinnor	1133	1399	2020	-19.0

6. TYÖLLISET TOIMIALOITTAIN SEKÄ TEHDYT TYÖTUNNIT TOIMIALOITTAIN
 SYSSELSATTA EFTER NÄRINGSREN SAMT UTFÖRDA ARBETSTIMMAR ENLIGT NÄRINGSREN

TOIMIALA NÄRINGSREN	TOL -NI	TYÖLLISET SYSSELSATTA			TEHDYT TYÖTUNNIT UTFÖRDA ARBETSTIMMAR			Muutos Förändring	
		1992	1991	1990	1992/1991	1992	1991	1990	1992/1991
VUOSI - ÅR		1000 henkeä - personer		%	Milj. tuntia - timmar		%		
KAIKKI TOIMIALAT	01-99	2174	2340	2467	-7.1	3842.4	4083.6	4351.9	-5.9
MAA- JA METSÄTALOUS	01-04	187	198	207	-5.4	438.4	449.4	484.4	-2.4
Maatalous	01-02	157	166	170	-5.5	384.7	394.6	417.4	-2.5
Metsätalous	04	30	32	37	-4.9	53.6	54.8	67.0	-2.1
TEOLLISUUS	06-09,11-29,31-34	453	502	556	-9.8	793.9	855.2	952.1	-7.2
Kulutustavateollisuus	11-13	83	96	108	-14.1	143.0	161.1	182.2	-11.3
Metsäteoll.tuott.-huonekal. valm., kustantaminen	14-17	130	138	149	-6.0	222.5	232.3	250.4	-4.2
Metalli- ja kaivannais- teollisuus	06-09 23-27	155	173	195	-10.4	277.0	299.1	341.7	-7.4
Muu teollisuus	18-22,29,31-34	86	95	104	-9.7	151.4	162.7	177.9	-6.9
RAKENTAMINEN	35-38	149	179	205	-16.7	284.7	340.0	399.1	-16.3
Talonrak., rak.palv.	35-36,38	114	141	166	-19.0	217.9	267.5	324.7	-18.5
Maa- ja vesirakentaminen	37	35	38	39	-8.2	66.8	72.5	74.4	-7.9
KAUPPA, MAJ. JA RAV.TOIM.	41-48	324	363	394	-10.7	586.5	648.3	709.6	-9.5
Tukku- ja agentuurit.	41-42	74	82	91	-10.6	137.5	152.2	166.4	-9.7
Vähittäiskauppa	431-448	143	159	174	-10.0	249.5	274.4	301.1	-9.1
Moott.ajon. kauppa	451-452	18	21	21	-15.1	33.6	39.3	40.6	-14.6
Moott.ajon. huolto ja korj., kotital.es. korj.	453-454,449	27	32	34	-15.0	53.5	62.5	66.9	-14.5
Majoitus- ja ravitsemist.	47-48	63	69	75	-9.1	112.5	119.9	134.6	-6.2
LIIKENNE	51-58	164	175	178	-5.9	288.3	298.4	311.8	-3.4
Kuljetus	51-56	120	125	124	-4.1	216.0	221.9	229.3	-2.7
Tietoliikenne	57-58	45	50	54	-10.3	72.3	76.5	82.5	-5.5
RAHOITUS, VAKUUTUS JA LIIKE-ELÄMÄÄ PALV.TOIM.	61-77	223	235	238	-5.4	376.2	394.6	400.2	-4.7
Rahoitus- ja vak.toim.	61-62	76	77	82	-1.9	123.6	124.1	126.3	-0.4
Kiinteistö-, puhtaus- ja vuokrauspalvelut	65-67	60	64	64	-7.3	101.9	110.5	111.6	-7.8
Tekninen palvelu ja palvelut liike-elämälle	71-77	87	94	92	-7.0	150.7	160.0	162.3	-5.8
JULKISET JA MUUT PALV.	81-98	670	684	686	-2.1	1068.0	1091.3	1089.2	-2.1
Julk.hall. ja maanpuol.	81-83	122	127	131	-4.4	198.9	208.6	210.9	-4.7
Koulutus ja tutkimus	85-86	153	154	153	-0.8	227.8	232.1	223.3	-1.8
Terveyspalvelut	87	157	158	163	-0.8	251.9	247.0	256.0	2.0
Sosiaalipalvelut	88	130	137	132	-5.1	208.5	224.4	217.8	-7.1
Muut palvelut	91-98	109	108	107	0.5	180.9	179.3	181.3	0.9
TOIMIALA TUNTEMATON	99	3	3	3	..	6.3	6.3	5.4	..

7. PALKANSAAJAT SEKÄ PALKANSAAJIEN TEKEMÄT TYÖTUNNIT TOIMIALOITTAIN
LÖNTAGARE OCH UTFÖRDA ARBETSTIMMAR EFTER NÄRINGSREN

TOIMIALA NÄRINGSREN	TOL -NI	PALKANSAAJAT LÖNTAGARE				PALKANSAAJIEN TEKEMÄT TYÖTUNNIT ARB.TIMMAR UTFÖRDA AV LÖNTAGARE			
		1992		1991		1992		1991	
VUOSI - ÅR		1000 henkeä - personer		%		Milj. tuntia - timmar		%	
		1992	1991	1992	1991	1992	1991	1992	1991
KAIKKI TOIMIALAT	01-99	1849	2000	2108	-7.6	3090,6	3316,2	3515,3	-6,8
MAA- JA METSÄTALOUS	01-04	47	51	50	-8,3	97,1	106,9	107,3	-9,1
Maatalous	01-02	28	29	28	-6,3	64,3	70,7	69,1	-8,9
Metsätalous	04	19	21	23	-11,1	32,8	36,2	38,2	-9,4
TEOLLISUUS	06-09,11-29,31-34	427	474	526	-10,1	732,0	796,1	885,8	-8,0
Kulutustavarateollisuus	11-13	76	89	100	-14,7	127,6	146,0	165,5	-12,6
Metsäteoll.tuott.-huonekal. valm., kustantaminen	14-17	121	130	141	-6,7	202,6	214,8	231,8	-5,7
Metalli- ja kaivannais- teollisuus	06-09 23-27	146	163	184	-10,5	256,8	278,2	317,3	-7,7
Muu teollisuus	18-22,29,31-34	83	92	101	-9,6	145,0	157,2	171,1	-7,7
RAKENTAMINEN	35-38	122	149	171	-18,2	223,7	270,6	315,9	-17,3
Talonrak., rak.palv.	35-36,38	93	118	140	-20,6	171,8	214,4	260,5	-19,9
Maa- ja vesirakentaminen	37	28	31	31	-9,3	52,0	56,3	55,3	-7,6
KAUPPA, MAJ. JA RAV.TOIM.	41-48	269	302	329	-10,9	448,7	498,2	549,2	-9,9
Tukku- ja agentuurit.	41-42	63	72	80	-11,6	115,4	130,2	144,1	-11,4
Vähittäiskauppa	431-448	116	130	143	-10,5	182,6	200,6	223,7	-9,0
Mooitt.ajon. kauppa	451-452	15	18	19	-15,5	27,4	32,4	34,5	-15,5
Mooitt.ajon. huolto ja korj., kotital.es. korj.	453-454,449	20	22	23	-8,7	36,2	39,1	39,9	-7,4
Majoitus- ja ravitsemist.	47-48	54	60	65	-10,6	87,3	96,0	107,1	-9,1
LIIKENNE	51-58	143	153	157	-6,5	242,0	252,0	265,3	-4,0
Kuljetus	51-56	99	103	103	-4,7	170,0	175,8	183,3	-3,3
Tietoliikenne	57-58	45	50	54	-10,3	72,0	76,2	82,0	-5,5
RAHOITUS, VAKUUTUS JA LIIKE-ELÄMÄÄ PALV.TOIM.	61-77	197	210	214	-6,2	323,9	344,2	349,8	-5,9
Rahoitus- ja vak.toim.	61-62	75	77	81	-1,8	122,5	122,7	125,3	-0,2
Kiinteistö-, puhtaus- ja vuokrauspalvelut	65-67	52	57	57	-8,7	85,0	94,3	95,7	-9,9
Tekninen palvelu ja palvelut liike-elämälle	71-77	70	77	76	-8,8	116,4	127,2	128,7	-8,4
JULKISET JA MUUT PALV.	81-98	642	658	658	-2,4	1017,4	1042,5	1036,9	-2,4
Julk.hall. ja maanpuol.	81-83	122	127	131	-4,4	198,3	208,1	209,9	-4,7
Koulutus ja tutkimus	85-86	152	153	152	-1,1	224,7	229,9	221,1	-2,3
Terveyspalvelut	87	151	154	158	-1,9	243,6	240,9	248,6	1,1
Sosiaalipalvelut	88	128	134	128	-4,2	205,8	219,1	210,1	-6,0
Muut palvelut	91-98	89	90	89	-0,4	144,9	144,5	147,2	0,2
TOIMIALA TUNTEMATON	99	3	3	3	..	5,5	5,5	5,1	..

	1992	1991	1990	Muutos - Förändring 1992/91
	1000 henkeä - personer			%
8. TYÖTTÖMÄT - ARBETSLÖSA	328	193	88	70.0
IKÄ 15-24	75	48	24	57.5
ÅLDER 25-54	224	130	56	72.1
55-74	29	15	8	92.1
15-64	328	193	88	70.0
TYÖTTÖMYYASTE - REL.ARBETSLÖSHETSTAL,%	13.1	7.6	3.4	5.5 yks.
IKÄ 15-24	25.2	14.5	6.7	10.7 yks.
ÅLDER 25-54	11.3	6.6	2.8	4.7 yks.
55-74	12.8	6.6	3.5	6.2 yks.
15-64	13.1	7.6	3.4	5.5 yks.
TYÖTTÖMÄT LÄÄNEITTÄIN - ARBETSLÖSA EFTER LÄN				
Koko maa - Hela landet	328	193	88	70.0
Uudenmaan - Nylands	67	31	9	112.3
Turun ja Porin - Åbo och Björneborgs	47	26	13	78.2
Hämeen - Tavastehus	53	29	12	83.7
Kymen - Kymmene	23	15	7	54.2
Mikkelin - St.Michels	14	9	4	59.5
Pohjois-Karjalan - Norra Karelen	13	9	6	44.0
Kuopion - Kuopio	18	11	6	57.0
Keski-Suomen - Mellersta Finland	18	13	6	43.3
Vaasan - Vasa	25	17	7	42.6
Oulun - Uleåborgs	33	22	11	51.5
Lapin - Lapplands	18	11	6	68.8
Ahvenanmaa - Åland	0	0	0	102.1
TYÖTTÖMYYASTEET LÄÄNEITTÄIN, % - RELATIVT ARBETSLÖSHETSTAL EFTER LÄN, %				
Koko maa - Hela landet	13.1	7.6	3.4	5.5 yks.
Uudenmaan - Nylands	9.6	4.5	1.3	5.1 yks.
Turun ja Porin - Åbo och Björneborgs	13.1	7.2	3.5	5.9 yks.
Hämeen - Tavastehus	15.5	8.3	3.4	7.2 yks.
Kymen - Kymmene	14.1	9.0	4.4	5.1 yks.
Mikkelin - St.Michels	14.5	9.0	4.1	5.5 yks.
Pohjois-Karjalan - Norra Karelen	16.1	10.9	7.5	5.2 yks.
Kuopion - Kuopio	14.4	9.0	4.9	5.4 yks.
Keski-Suomen - Mellersta Finland	14.8	10.2	4.7	4.6 yks.
Vaasan - Vasa	11.7	8.0	3.3	3.7 yks.
Oulun - Uleåborgs	16.0	10.5	5.4	5.5 yks.
Lapin - Lapplands	18.6	10.8	5.7	7.8 yks.
Ahvenanmaa - Åland	1.3	0.6	0.3	0.7 yks.
TYÖTTÖMYYASTEET TOIMIALOITTAIN, % TOL REL. ARBETSLÖSHETSTAL EFTER -NI NÄRINGSREN, %				
Kaikki toimialat - Alla näringsgrenar 01-99	13.1	7.6	3.4	5.5 yks.
Maa- ja metsätalous - Jord- och skogsbruk 01-04	8.0	4.9	2.7	3.1 yks.
Teollisuus - Industri 06-34	12.9	7.9	2.8	5.0 yks.
Rakennustoiminta - Byggnadsverksamhet 35-38	28.4	17.3	7.0	11.1 yks.
Kauppa - Handel 41-48	10.1	5.3	2.5	4.8 yks.
Liikenne - Samfärdsel 51-58	7.3	4.8	2.4	2.5 yks.
Rahoitus- ja liike-el. palv. toim.- Bank-, fastigh. o uppdragsverksamhet 61-77	9.2	4.7	2.1	4.5 yks.
Julkiset ja muut palvelut Offentliga och andra tjänster 81-98	8.2	4.5	2.8	3.7 yks.

	1992	1991	1990	Muutos - Förändring 1992/91
	1000 henkeä - personer			%
TYÖTTÖMÄT TAUSTAN MUKAAN - ARBETSLÖSA EFTER BAKGRUND				
Työttömät yhteensä - Arbetslösa inalles	328	193	88	70,0
Työssä ennen työttömyyttä - I arbete före arbetslöshet	277	165	77	67,9
Ensi kertaa pysyvää työtä hakevat - Söker för första gången stadigvarande arbete	18	10	4	91,6
Muu - Annan	33	18	7	78,2
 9. TYÖVOIMAAN KUULUMATTOMAT - BEFOLKNING EJ I ARBETSKRAFTEN				
Yhteensä - Sammanlagt	1282	1228	1181	4,4
Koululaiset, opiskelijat - Studera	364	322	296	12,9
Kotitaloustyötä tekevät - I hushållsarbete	115	114	111	0,9
Työkyvyttömät - Arbetsoförmögna	259	250	245	3,4
Eläkkeellä iän perusteella - Pensionärer på basen av ålder	501	498	491	0,7
Asevelvollisuutta suorittavat, muut - Värnpliktiga, andra	43	43	37	0,1

10. 15-74-VUOTIAAT TOIMINNAN LAADUN MUKAAN IKÄRYHMITÄIN JA LÄÄNEITTÄIN
15-74-ÅRIGA EFTER VERKSAMHET OCH ÅLDER OCH LÄN

Vuosi 1992 - År 1992

15-74-vuotias väestö - Befolkning i åldern 15-74 år (1000 henkeä - personer)

Ikä - Ålder Lääni - Län	Yht. Summa		Työvoima-Arbeitskraften		Työttömät Arbetslösa		Työvoima- osuus- Rel. arb. krafts- tal %		Työttöm. aste- Rel. arb. löshets- tal %		Työvoimaan kuulumattomat-Ej i arbetskraften		Muut Andra
	3784	2502	2174	328	328	66.1	13.1	1282	364	115	501	259	
15-19	313	86	62	24	24	27.5	27.9	227	214	2	0	2	10
20-24	327	213	162	51	51	65.2	24.1	114	79	11	0	3	21
25-29	375	312	266	47	47	83.3	14.9	63	30	25	0	5	3
30-34	379	334	293	40	40	88.0	12.0	46	15	22	0	7	1
35-39	402	361	322	39	39	89.9	10.8	40	11	17	0	10	1
40-44	430	394	353	41	41	91.6	10.4	36	9	11	0	16	1
45-49	360	325	293	32	32	90.4	9.8	34	5	6	1	21	1
50-54	291	246	221	25	25	84.5	10.1	45	1	5	2	35	2
55-59	251	154	132	23	23	61.4	14.7	97	0	7	17	71	2
60-64	254	61	54	7	7	23.9	11.1	194	0	8	95	88	2
65-69	226	11	11	0	0	5.0	0.0	215	0	0	215	0	0
70-74	175	4	4	0	0	2.1	0.0	172	0	0	172	0	0
15-24	640	299	224	75	75	46.8	25.2	341	293	13	0	5	30
15-64	3383	2487	2159	328	328	73.5	13.2	896	364	115	115	259	43
LÄÄNI - LÄN													
Koko maa - Hela Landet	3784	2502	2174	328	328	66.1	13.1	1282	364	115	501	259	43
Uudenmaan - Nylands	969	692	625	67	67	71.4	9.6	277	84	31	101	50	11
Turun ja Porin - Åbo och Björneborgs	549	358	311	47	47	65.2	13.1	191	52	17	80	36	6
Hämeen - Tavastehus	520	342	289	53	53	65.9	15.5	177	48	17	71	35	6
Kymen - Kymmene	255	161	138	23	23	63.0	14.1	94	24	8	40	19	2
Mikkelin - St. Michels	157	99	85	14	14	63.2	14.5	58	16	3	25	12	2
Norra Karelen	132	81	68	13	13	61.2	16.1	51	14	3	20	13	1
Pohjois-Karjalan - Kuopion - Kuopio	193	122	104	18	18	63.0	14.4	71	20	4	29	17	2
Mellersta Finlands Keski-Suomen - Vaasan - Vasa	191	122	104	18	18	63.8	14.8	69	18	6	27	15	2
Oulun - Uleåborgs	326	210	185	25	25	64.3	11.7	116	34	12	47	20	4
Lapin - Lapplands	323	206	173	33	33	63.8	16.0	117	35	10	40	28	4
Ahvenanmaa - Åland	151	96	78	18	18	63.7	18.6	55	16	3	19	14	2
	18	13	13	0	0	70.9	1.3	5	2	1	2	0	0

11. TYÖLLISET AMMATTIASEMAN MUKAAN TOIMIALOITTAIN
SYSSELSÄTTÄ EFTER YRKESSTÄLLNING OCH NÄRINGSREN

Vuosi 1992 - År 1992

Toimiala Näringsgren	TOL -NI	Työlliset - Sysselsatta		Palkansaajat - Löntagare		Yrittäjät ja yrittäjä- perheenjäsenet - Företagare och före- tagarfamiljemedlemmar		
		Yhteensä Sammanlagt	Miehet Män	Naiset Kvinnor	Yhteensä Sammanl. Arbetare		Yhteensä Funktionärer	
1000 henkeä - personer								
KAIKKI TOIMIALAT	01-99	2174	1113	1061	1849	731	1113	325
MAA- JA METSÄTALOUS	01-04	187	123	64	47	34	12	140
Maatalous	01-02	157	96	61	28	23	5	129
Metsätalous	04	30	27	3	19	11	8	11
TEOLLISUUS	06-09,11-29,31-34	453	304	149	427	270	156	27
Kulutustavarateollisuus	11-13	83	34	49	76	54	22	7
Metsäteoll.,tuott.,huonekal., valm., kustantaminen	14-17	130	89	41	121	79	43	8
Metalli- ja kaivannais- teollisuus	06-09	155	121	34	146	90	56	9
Muu teollisuus	18-22,29,31-34	86	61	24	83	47	36	3
RAKENTAMINEN	35-38	149	134	15	122	91	30	27
Talonrak., rak.palv.	35-36,38	114	102	12	93	70	24	21
Maa- ja vesirakentaminen	37	35	32	3	28	21	7	7
KAUPPA, MAJ. JA RAV.TOIM.	41-48	324	142	183	269	78	190	55
Tukku- ja agentuurit.	41-42	74	47	26	63	13	50	10
Vähittäiskauppa	431-448	143	45	98	116	10	106	27
Moott.ajon. kauppa	451-452	18	13	5	15	4	11	3
Moott.ajon. huolto ja korj., kotital.es. korj.	453-454,449	27	21	6	20	12	8	7
Majoitus- ja ravitsemist.	47-48	63	15	48	54	39	14	9
LIIKENNE	51-58	164	122	42	143	86	57	21
Kuljetus	51-56	120	95	25	99	60	38	21
Tietoliikenne	57-58	45	27	17	45	26	18	0
RAHOITUS, VAKUUTUS JA LIIKE-ELÄMÄÄ PALV.TOIM	61-77	223	100	122	197	52	145	26
Rahoitus- ja vak.toim.	61-62	76	20	56	75	5	71	0
Kiinteistö-, puhtaus- ja vuokrauspalvelut	65-67	60	29	31	52	39	13	8
tekninen palvelu ja palvelut liike-elämälle	71-77	87	52	36	70	8	61	17
JULKISET JA MUUT PALV.	81-98	670	186	484	642	119	522	28
Julk.hal. ja maanpuol.	81-83	122	62	60	122	16	105	0
Koulutus ja tutkimus	85-86	153	54	100	152	27	125	1
Terveyspalvelut	87	157	22	135	151	30	121	6
Sosiaalipalvelut	88	130	9	121	128	21	107	1
Muut palvelut	91-98	109	40	69	89	25	64	19
TOIMIALA TUNTEMATON	99	3	2	1	3	1	1	0

12. TYÖLLISET TOIMIALOITTAIN JA LÄÄNEITTÄIN
SYSSSELSATTA EFTER NÄRINGSREN LÄNSVIS

Vuosi 1992 - År 1992

Toimiala Näringsgren	TOL -NI	Lääni - Län Koko Uuden- maa maan	Turun Ahve- ja Porin nanmaa	Hämeen	Kymen Mikke- lin Karjal.	Pohj. Kuo- Keski- pion Suomen	Vaasan Oulun Lapin							
1000 henkeä - personer														
KAIKKI TOIMIALAT	01-99	2174	625	311	289	138	85	68	104	104	185	173	78	13
MAA- JA METSÄTALOUS	01-04	187	12	32	16	12	14	11	15	10	34	21	9	1
Maatalous	01-02	157	10	29	13	10	11	8	13	8	31	17	6	1
Metsätalous	04	30	2	3	3	2	2	2	2	2	2	5	4	0
TEOLLISUUS 06-09,11-29,31-34		453	109	81	78	35	15	10	18	22	39	31	14	1
Kulutustavarateollisuus 11-13		83	16	17	16	5	2	2	5	3	9	5	3	0
Metsäteoll.tuott.,huonekal, valm.,kustantaminen 14-17		130	26	15	22	21	6	3	5	9	10	7	6	0
Metalli- ja kaivannais- teollisuus 06-09 23-27		155	39	35	24	6	5	3	5	8	14	14	4	0
Muu teollisuus 18-22,29,31-34		86	28	15	15	5	2	2	3	3	6	6	2	0
RAKENTAMINEN 35-38		149	36	21	20	10	7	6	7	8	12	14	6	1
Talonrak., rak.palv. 35-36,38		114	31	16	16	8	5	4	5	6	8	10	4	1
Maa- ja vesirakentaminen 37		35	5	5	4	2	2	2	2	2	4	5	2	0
KAUPPA, MAJ. JA RAV.TOIM.41-48		324	113	41	41	18	12	10	14	14	24	26	11	1
Tukkuk. ja agenttuurit. 41-42		74	43	7	8	3	1	1	2	1	3	4	1	0
Vähittäiskauppa 431-448		143	39	20	19	9	6	5	7	7	14	12	5	1
Moott.ajon. kauppa 451-452		18	6	3	2	1	1	1	1	1	1	1	1	0
Moott.ajon. huolto ja korj., kotiital.es. korj. 453-454,449		27	6	4	3	1	1	1	2	1	2	3	1	0
Majoitus- ja ravitsemist.47-48		63	19	8	10	4	3	2	3	3	3	5	3	0
LIIKENNE 51-58		164	56	22	18	13	6	4	6	8	13	11	5	3
Kuljetus 51-56		120	41	17	13	11	4	3	4	5	9	8	3	3
Tietoliikenne 57-58		45	15	6	6	2	2	1	1	2	4	3	2	0
RAHOITUS, VAKUUTUS JA LIIKE-ELÄMÄÄ PALV.TOIM 61-77		223	102	27	27	10	5	5	9	9	12	11	4	1
Rahoitus- ja vak.toim. 61-62		76	37	10	8	3	1	2	3	2	5	3	2	0
Kiinteistö-, puhtaus- ja vuokrauspalvelut 65-67		60	21	9	8	3	2	2	3	3	4	4	1	0
tekninen palvelu ja palvelut liike-elämälle 71-77		87	44	9	11	4	2	2	3	4	4	4	1	0
JULKISET JA MUUT PALV. 81-98		670	196	87	88	40	26	22	36	33	52	59	28	4
Julk.hall. ja maanpuol. 81-83		122	40	15	16	9	4	4	6	5	7	9	6	1
Koulutus ja tutkimus 85-86		153	41	18	20	8	7	5	8	8	14	15	7	1
Terveyspalvelut 87		42	21	9	20	9	7	6	10	7	13	15	5	1
Sosiaalipalvelut 88		130	31	19	18	9	5	4	7	7	11	12	6	1
Muut palvelut 91-98		109	41	14	15	5	3	3	5	5	7	7	4	1
TOIMIALA TUNTEMATON 99		3	1	0	1	0	0	0	0	0	0	0	0	0

13. TEHDYT TYÖPÄIVÄT JA TYÖTUNNIT TYÖLLISTEN AMMATTIASEMAN MUKAAN TOIMIALOITTAIN
 UTFÖRDA ARBETSDAGAR OCH ARBETSTIMMAR ENLIGT SYSSELSATTAS YRKESSTÄLLNING OCH NÄRINGSREN

Vuosi 1992 - År 1992

TOIMIALA NÄRINGSREN	TOL -NI	Ammattiasema - Yrkesställning		Ammattiasema - Yrkesställning			
		Yhteensä Sammanl.	Palkansaajat Löntagare	Yhteensä Sammanl.	Palkansaajat Löntagare		
		1000 päivää - dagar	1000 tuntia - timmar	1000 päivää - dagar	1000 tuntia - timmar		
KAIKKI TOIMIALAT	01-99	478673	389722	88951	3842368	3090598	751771
MAA- JA METSÄTALOUS	01-04	54362	10758	43605	438399	97148	341252
Maatalous	01-02	47635	6626	41009	384750	64344	320407
Metsätalous	04	6727	4132	2596	53649	32804	20845
TEOLLISUUS	06-09, 11-29, 31-34	97799	91074	6723	793868	732063	61805
Kulutustavarateollisuus 11-13		17532	15853	1679	143002	127652	15350
Metsäteoll. tuott. - huonekal.							
valm. kustantaminen 14-17		27751	25611	2139	222458	202628	19630
Metalli- ja kaivannais- teollisuus 06-09 23-27		33722	31474	2248	277002	256781	20221
Muu teollisuus 18-22, 29, 31-34		18794	18136	657	151406	145002	6404
RAKENTAMINEN	35-38	32916	26591	6325	284714	223751	60963
Talonrak., rak. palv. 35-36, 38		24960	20205	4755	217936	171771	46165
Maa- ja vesirakentaminen 37		7956	6386	1570	66778	51980	14798
KAUPPA, MAJ. JA RAV. TOIM.	41-48	72420	57559	14863	586536	448777	137759
Tukku- ja agentuurit. 41-42		16508	14039	2469	137504	115358	22147
Vähittäiskauppa 431-448		31858	24472	7387	249481	182601	66879
Moott. ajon. kauppa 451-452		4144	3432	712	33595	27383	6212
Moott. ajon. huolto ja korj., kotital. es. korj. 453-454, 449		6348	4475	1873	53456	36172	17285
Majoitus- ja ravitsemist. 47-48		13562	11141	2422	112500	87263	25236
LIIKENNE	51-58	34167	29114	5053	288267	242006	46262
Kuljetus 51-56		24710	19665	5045	215960	169971	45989
Tietoliikenne 57-58		9457	9449	8	72307	72035	273
RAHOITUS, VAKUUTUS JA LIIKE-ELÄMÄÄ PALV. TOIM.	61-77	48284	42097	6186	376182	323946	52236
Rahoitus- ja vak. toim. 61-62		16100	15982	117	123568	122534	1034
Kiinteistö-, puhtaust- ja vuokrauspalvelut 65-67		13434	11421	2013	101915	84967	16948
Tekninen palvelu ja palvelut liike-elämälle 71-77		18750	14694	4056	150699	116445	34254
JULKISET JA MUUT PALV.	81-98	138098	131961	6137	1068048	1017388	50661
Julk. hall. ja maanpuol. 81-83		25369	25369	0	198895	198329	566
Koulutus ja tutkimus 85-86		30828	30653	275	227815	224751	3064
Terveyspalvelut 87		32389	31286	1103	251937	243592	8346
Sosiaalipalvelut 88		26367	26116	251	208511	205832	2679
Muut palvelut 91-98		23145	18637	4508	180890	144884	36006
TOIMIALA TUNTEMATON	99	626	567	59	6352	5519	833

14. TEHDYT TYÖTUNNIT TOIMIALOITTAIN JA LÄÄNEITTÄIN
UTFÖRDA ARBETSTIMMAR EFTER NÄRINGDREN LÄNSVIS

Vuosi 1992 - År 1992

Toimiala Näringsgren	TOL -NI	Lääni - Län Koko Uuden- maa maan	Turun Ahve- ja Porin nänmaa	Hämeen	Kymen Mikke- lin	Pohj. Karjal.	Kuo- Keski- pion Suomen	Vaasan Oulun Lapin						
									Milj. tuntia - timmar					
Kaikki toimialat	01-99	3842,4	1072,6	562,8	509,0	239,5	151,2	123,0	187,1	185,4	345,0	306,2	136,6	23,8
Maa- ja metsätalous	01-04	438,4	26,8	77,5	38,1	29,0	31,0	23,4	34,1	24,6	82,4	48,8	19,7	2,9
Teollisuus	06-34	793,9	192,9	140,3	136,6	58,7	26,3	17,3	31,5	38,8	70,6	53,3	25,2	2,5
Rakennustoiminta	35-38	284,7	68,3	39,8	37,9	19,2	13,2	11,4	14,3	15,9	23,0	27,5	11,8	2,3
Kauppa	41-48	586,5	199,0	74,2	74,8	31,1	22,9	18,2	25,7	24,6	44,6	46,2	22,7	2,6
Liikenne	51-58	288,3	95,6	41,2	32,5	22,2	9,5	7,6	10,0	14,2	23,2	19,0	7,8	5,6
Rahoitus-, vakuutus- ja liike-el. palv. toiminta	61-77	376,2	173,8	45,9	46,4	16,1	8,1	9,2	14,1	14,6	20,5	18,6	7,2	1,6
Julkiset ja muut palvelut	81-99	1068,0	313,5	142,9	141,6	63,0	39,9	35,8	57,2	52,6	80,4	92,7	42,3	6,2
Tuntematon		6,4	2,8	0,9	1,1	0,2	0,4	0,2	0,3	0,2	0,3	0,1	0,0	0,0

15. Työlliset ammatin ja sukupuolen mukaan vuonna 1992
Sysselsatta efter yrke och kön år 1992

Ammatti Yrke ¹⁾		Molemmat sukupuolet Båda könen	Miehet Män	Naiset Kvinnor	Naisten osuus Andelen kvinnor	Molemmat sukupuolet Båda könen	Miehet Män	Naiset Kvinnor
		1 000 henkeä – personer		%		%		
KAIKKI AMMATIT	0–990	2 174	1 113	1 061	48,8	100	100	100
Teknill., tieteell., opetus- ym. human.työ	0	312	183	129	41,2	14,4	16,5	12,1
Tekniikan, kemian, fysiikan ja biologian alaan kuuluva työ	00–02	138	111	27	19,3	6,3	10,0	2,5
Opetusalaan kuuluva työ	03	104	37	66	64,1	4,8	3,3	6,3
Uskonnon, lainopin, toimittajan, taide-, viihde-, kirjastoalan ym. humanist. työ	04–09	71	35	36	50,4	3,2	3,1	3,4
Terveydenhuolto, sosiaalialan työ	1	255	27	228	89,4	11,7	2,4	21,5
Terveydenhuolto-, eläinlääk.työ	10–14, 19	152	19	133	87,3	7,0	1,7	12,5
Sosiaalialan, psykologinen työ	15, 17, 18	55	7	48	87,1	2,5	0,6	4,5
Lasten päivähoitotyö	16	48	0	47	99,2	2,2	0,0	4,5
Hallinto- ja toimistotyö	2	375	131	244	65,0	17,3	11,8	23,0
Julk.hallinnon, liikeyritysten ja järjestö- jen johtotyö	20–21	101	74	27	26,9	4,6	6,6	2,6
Taloushall. suunnittelu- ja tilinpitotyö	23	36	5	31	85,8	1,7	0,5	2,9
Sihteerin- ja toimistotyö	24	131	11	120	91,8	6,0	1,0	11,3
Atk-alan työ	25	30	19	11	35,0	1,4	1,8	1,0
Henkilöstöasiain, pankki- vakuutus-, matkailualan ym. toimistotyö	22, 26–29	78	22	56	71,2	3,6	2,0	5,2
Kaupallinen työ	3	214	95	119	55,6	9,8	8,6	11,2
Mainos- ja markkinointityö	30, 39	14	7	8	53,1	0,7	0,6	0,7
Kiinteistöj., palvelust., arvopaper. myynti ja välitys, osto-, kauppaedustus- ja konttorimyyntityö	31–33	69	43	26	37,2	3,2	3,9	2,4
Tukku- ja vähittäiskauppiat	341	26	14	12	45,2	1,2	1,3	1,1
Myynti- ja hoitajat, -kassat, myyjät	342–349	105	31	74	70,5	4,8	2,8	6,9
Maa- ja metsätaloustyö, kalastus	4	189	125	64	34,0	8,7	11,2	6,0
Maan-, metsän- ja puutarh.viljelijät ja työnjohtajat, turkistarhaajat	400–404, 410, 411, 441	131	86	45	34,2	6,0	7,8	4,2
Maa-, metsä-, karjatal.- ja puutarha- työntek., koti- ja turkiseläint.hoitajat	405–409, 412–419	40	22	18	44,9	1,9	2,0	1,7
Riistanhoito, metsästyö ja kalastustyö	42, 43	3	2	1	..	0,1	0,2	0,0
Metsä- ja uittotyöntekijät	442–449, 49	14	14	0	..	0,6	1,2	0,0
Kuljetus- ja liikennetyö	5	130	104	26	20,1	6,0	9,3	2,5
Laiva-, lento- ja rautatieliikennetyö	50–53	9	9	0	0,0	0,4	0,8	0,0
Tieliikennetyö	54	72	69	3	3,7	3,3	6,2	0,3
Liikenteen johto ja liikennepalvelutyö	55, 59	13	11	2	18,5	0,6	1,0	0,2
Posti- ja tietoliikennetyö	56, 57	36	14	21	59,7	1,6	1,3	2,0
Teollinen, koneenhoito, kaivos- ja rakennustyö	6, 7, 8	448	367	81	18,1	20,6	33,0	7,7
Rakennustyö	62, 63, 781, 789	70	68	2	2,7	3,2	6,1	0,2
Työ- ja kiinteiden koneiden käyttö	64,87	30	28	2	5,0	1,4	2,6	0,1
Tekstiili-, ompelu-, jalkine- ja nahkatyö	70–72	22	4	19	83,5	1,0	0,3	1,8
Metalli-, valimo- ja konepajatyö	73, 75	123	117	6	4,9	5,7	10,5	0,6
Sähkö-, radio-, tv- ja videotekn.työ	76, 79	47	40	7	15,5	2,2	3,6	0,7
Puutyö	77	27	22	5	17,2	1,2	2,0	0,4
Graafinen työ	80	19	12	7	35,3	0,9	1,1	0,6
Elintarviketeollisuustyö	82	21	13	10	46,7	1,0	1,1	0,9
Kemian prosessi-, massa- ja paperityö	83, 84	20	17	3	16,1	0,9	1,5	0,3
Pakkaus-, varastointi- ja ahtaustyö	88	40	25	15	38,1	1,9	2,2	1,5
Muu teollinen työ	60, 61, 74, 782, 81, 85, 86, 89	28	22	6	21,1	1,3	2,0	0,6
Palvelutyö ym.	9	246	78	168	68,3	11,3	7,0	15,8
Vartiointi-, suojelu- ja sotilastyö	90, 98	35	32	3	8,0	1,6	2,9	0,3
Suurtalouks. emännät, kokit, keittäjät ja apulaiset, hotell. vast.ottovirkaillijat, vahtimestarit	91	62	9	53	85,6	2,9	0,9	5,0
Tarjoilutyö	92	28	4	24	86,2	1,3	0,3	2,2
Kiinteistö- ja puhdistustyöntekijät	941, 949	29	23	6	20,1	1,3	2,1	0,5
Siivoajat	942	64	5	59	91,9	3,0	0,5	5,6
Hygieniä- ja kauneudenhoitotyö	95	14	0	14	97,2	0,7	0,0	1,3
Muu palvelutyö	93, 96, 97, 991, 992, 999	13	4	9	68,9	0,6	0,4	0,9
Tuntematon	990	5	3	2	..	0,2	0,3	0,2

1) Ammattiluokitus 1987, Tilastokeskus, Käsikirjoja nro 14 – Yrkesklassificering 1987, Statistikcentralen, Handböcker nr 14.

16. 15–64-vuotiaiden työvoimaosuudet sukupuolen mukaan eräissä OECD-maissa
15–64-årigas relativa arbetskraftstal efter kön i vissa OECD-länder

Vuosi År	Suomi Finland	Ruotsi Sverige	Tanska Danmark	Norja Norge	Itävalta Öster- rike	Alanko- maat Nederlä ndema	Iso Britannia Stor- britannien	Saksa Tyskland	Ranska Frankrike	Sveitsi Schweitz	Espanja Spanien	USA USA	Kanada Canada	Japani Japan
%														
Molemmat sukupolet – Båda könen														
1983	77,4	81,3	80,9	76,5	65,6	59,0	72,4	67,5	66,4	74,5	56,6	73,1	72,3	73,0
1984	77,4	81,4	80,3	76,7	66,3	58,8	73,5	67,2	66,1	74,7	56,2	73,6	72,9	72,7
1985	77,7	82,0	81,0	77,5	65,8	58,6	74,6	67,6	65,8	75,5	55,9	74,1	73,7	72,4
1986	77,7	81,3	82,5	79,3	66,3	58,5	74,5	68,2	65,8	75,8	56,2	74,8	74,4	72,4
1987	77,2	81,7	82,6	80,3	67,0	64,1	74,9	68,6	65,8	76,1	57,7	75,5	75,2	72,5
1988	76,9	82,3	83,8	80,1	66,9	65,2	75,5	68,9	65,6	76,3	58,4	76,1	76,0	72,7
1989	77,2	82,9	83,4	78,7	67,1	65,5	75,9	68,8	65,6	76,5	58,6	76,9	76,5	73,3
1990	76,8	83,2	84,1	78,0	67,7	66,5	75,8	..	65,9	76,7	58,8	76,9	76,5	74,1
Miehet – Män														
1983	82,0	85,9	87,6	87,2	82,2	77,3	87,5	82,6	78,4	93,5	80,2	84,6	84,7	89,1
1984	82,0	85,4	86,7	86,8	81,7	76,5	87,9	82,2	77,5	93,5	79,5	84,8	84,6	88,4
1985	81,8	85,8	87,4	86,7	81,2	75,8	88,6	82,3	76,8	94,4	78,7	84,6	84,8	87,8
1986	81,9	84,1	88,4	87,3	81,3	75,3	87,7	82,5	76,3	94,6	78,3	85,0	85,0	87,6
1987	81,4	83,9	88,2	87,9	81,2	79,0	87,3	82,5	75,8	94,4	78,1	85,3	85,2	87,3
1988	80,8	84,4	89,8	87,2	80,3	79,4	87,3	82,2	75,3	94,2	77,5	85,5	85,3	87,1
1989	80,9	85,0	89,5	85,9	80,0	79,6	86,9	81,5	75,1	94,0	77,4	86,0	85,6	87,3
1990	80,6	85,3	89,6	84,5	80,1	79,6	86,4	..	75,2	93,6	76,8	85,8	84,9	87,8
Naiset – Kvinnor														
1983	72,7	76,6	74,2	65,5	49,7	40,3	57,2	52,5	54,4	55,2	33,2	61,8	60,0	57,2
1984	72,9	77,3	73,8	66,3	51,5	40,7	59,1	52,3	54,8	55,7	33,1	62,7	61,4	57,2
1985	73,7	78,1	74,5	68,0	51,0	40,9	60,5	52,9	54,9	56,2	33,3	63,8	62,6	57,2
1986	73,5	78,3	76,5	71,0	51,7	41,3	61,3	53,8	55,3	56,6	34,2	64,9	63,7	57,4
1987	72,9	79,4	76,8	72,3	53,0	48,8	62,4	54,5	55,7	57,3	37,4	66,0	65,2	57,8
1988	73,0	80,1	77,6	72,8	53,7	50,6	63,7	55,4	55,8	57,9	39,3	66,9	66,6	58,4
1989	73,3	80,6	77,3	71,2	54,3	51,0	64,8	55,8	56,1	58,5	39,9	68,1	67,3	59,3
1990	72,9	81,1	78,4	71,2	55,4	53,0	65,1	..	56,6	59,2	40,9	68,2	68,1	60,4

Lähde – Källa:
OECD: Labour force statistics 1970 – 1990

17. Työttömyysasteet (standardisoitu)¹⁾ eräissä OECD-maissa v. 1987 – 1992 (Kausipuhdistetut)
Relativa arbetslöshetstal (standardiserade)¹⁾ i vissa OECD-länder 1987 – 1992 (Säsongutjämnade)

						1990				1991				1992						
						Neljännes – Kvartal														
	1987	1988	1989	1990	1991	1.	2.	3.	4.	1.	2.	3.	4.	1.	2.	3.	4.			
					%															
Suomi <i>Finland</i>	5,0	4,5	3,4	3,4	7,5	2,9	3,3	3,5	4,0	5,3	7,0	8,2	9,8	11,3	12,4	13,5				
Ruotsi <i>Sverige</i>	1,9	1,6	1,4	1,5	2,7	1,3	1,4	1,5	1,8	2,1	2,6	2,8	3,2	3,8	5,3	5,1				
Norja <i>Norge</i>	2,1	3,2	4,9	5,2	5,5	5,4	5,3	5,2	5,0	5,3	5,3	5,6	5,8	5,8	6,0	6,0				
Belgia <i>Belgium</i>	11,0	9,7	8,0	7,2	7,1	7,2	7,2	7,1	7,1	7,0	7,0	7,2	7,3	7,5	7,7	7,9				
Alankomaat <i>Nederländerna</i>	9,6	9,2	8,3	7,5	7,0	7,9	7,4	7,5	7,2	7,5	6,8	6,7	6,9	6,9	6,3	6,4				
Iso-Britannia <i>Storbritannien</i>	10,3	8,6	7,1	6,8	8,9	6,7	6,7	6,8	7,2	7,8	8,6	9,1	9,3	9,5	9,7	10,0				
Saksa <i>Tyskland</i>	6,2	6,2	5,6	4,9	4,3	5,1	5,0	4,8	4,5	4,3	4,3	4,3	4,3	4,3	4,5	4,7				
Ranska <i>Frankrike</i>	10,5	10,0	9,4	9,0	9,5	9,1	9,0	9,0	9,0	9,1	9,4	9,7	9,9	10,1	10,3	10,3				
Italia <i>Italien</i>	10,9	11,0	10,9	10,3	9,9	10,6	10,2	10,3	10,2	9,9	10,0	9,6	9,9	9,9	9,9	9,9				
Portugali <i>Portugal</i>	7,0	5,7	5,0	4,6	4,1	5,0	4,4	4,6	4,4	4,1	3,8	4,2	4,1	3,8	4,2	4,1				
Espanja <i>Spanien</i>	20,1	19,1	16,9	15,9	16,0	16,2	16,0	15,9	15,7	15,6	15,7	16,3	16,5	16,9	17,5	18,3				
Kanada <i>Canada</i>	8,8	7,7	7,5	8,1	10,2	7,5	7,4	8,1	9,1	10,1	10,3	10,3	10,3	10,6	11,2	11,5				
Yhdysvallat <i>USA</i>	6,1	5,4	5,2	5,4	6,6	5,2	5,2	5,5	5,9	6,4	6,7	6,7	6,9	7,1	7,4	7,5				
Japani <i>Japan</i>	2,8	2,5	2,3	2,1	2,1	2,1	2,1	2,1	2,1	2,0	2,1	2,1	2,1	2,0	2,1	2,2				
Australia <i>Australien</i>	8,0	7,2	6,1	6,9	9,5	6,2	6,4	7,1	7,9	8,6	9,5	9,9	10,3	10,3	10,7	10,8				
OECD yhteensä <i>OECD sammanlagt</i>	7,3	6,7	6,2	6,1	6,8	6,0	6,0	6,1	6,3	6,5	6,8	6,9	7,0	7,2	7,5	7,5				
EEC	10,6	9,9	9,0	8,4	8,7	8,6	8,4	8,4	8,3	8,4	8,6	8,8	9,0	9,2	9,4	9,4				

¹⁾ Eri maiden työttömyysasteet on saatettu mahdollisimman vertailukelpoisiksi. Työttömät on määritely ILO:n suositusten mukaisesti ja työvoimana on käytetty kokonaistyövoimaa, joka sisältää myös asevelvollisuutta suorittavat.

Vid definitionen av arbetslösa har ILOs rekommendationer följts. I begreppet total arbetskraft ingår personer som fullgör sin värnplikt.

Lähde – Källa:
 OECD: Quarterly Labour Force Statistics

Työvoimatutkimuksen uusi toimialaluokittelu 1.1.1989 alkaen (otettu käyttöön 1.1.1990)

A. Maatalous

- 01 Maatalous
02 Kala- ja riistatalous

B. Metsätalous

- 04 Metsätalous

C. Kaivos- ja kaivannaistoiminta

- 06 Fossiilisten polttoaineiden kaivu
07 Malmien kaivu
09 Muu kaivannaistoiminta

D. Teollisuus

- (111–115,
118–119) Elintarvikkeiden valmistus
116 Juomien valmistus
117 Tupakan valmistus
12 Tekstiilien valmistus
131 Vaatteiden valmistus
132 Nahan ja nahkatuotteiden valmistus
133 Jalkineiden valmistus
14 Puutavaran ja puutuotteiden valmistus
15 Massan, paperin ja paperituotteiden valmistus
16 Kustantaminen, painaminen
17 Huonekalujen valmistus
(181–184) Kemikaalien valmistus
(185–189) Kemiallisten tuotteiden valmistus
191 Öljyn jalostus
(192–194) Öljytuotteiden jatkojalostus, koksasamot ym.
211 Kumi- ja kumituotteiden valmistus
212 Muovituotteiden valmistus
22 Lasi-, savi- ja kivitöiden valmistus
23 Metallien valmistus
24 Metallituotteiden valmistus
25 Koneiden ja laitteiden valmistus
(261–263) Sähköteknisten tuotteiden valmistus
264 Instrumenttien valmistus
(271–272) Laivojen ja veneiden valmistus ja korjaus
(273–279) Muiden kulkuneuvojen valmistus
29 Muu valmistus

E. Energia- ja vesihuolto

- (31–33) Energiahuolto
34 Veden puhdistus ja jakelu

F. Rakentaminen

- 35 Talonrakentaminen
36 Rakennusasennus ja viimeistely
37 Maa- ja vesirakentaminen
38 Rakentamista palveleva toiminta

G. Kauppa

- 41 Tukkukauppa
42 Agentuuritoiminta
431 Tavaratalokauppa
(432–433) Päivittäistavarakauppa
(434–448) Muu vähittäiskauppa
449 Kotitalouksesineiden korjaus

- (451–452) Moottoriajoneuvojen kauppa
(453–454) Huoltamot, moottoriajoneuvojen korjaus

H. Majoitus- ja ravitsemistoiminta

- 47 Hotelli- ja muu majoitustoiminta
48 Ravitsemistoiminta

I. Kuljetus

- 51 Rautatieliikenne
52 Tieliikenne
53 Vesiliikenne
54 Ilmaliikenne
55 Putkijohtokuljetus
56 Liikennettä palveleva toiminta

J. Tietoliikenne

- 57 Postiliikenne
58 Teleliikenne

K. Rahoitus- ja vakuutustoiminta

- 61 Rahoitus ja rahoituspalvelu
62 Vakuutus

L. Kiinteistö-, puhtaus- ja vuokrauspalvelut

- 65 Kiinteistöpalvelu
66 Puhtaanapito- ja pesulatoiminta
67 Koneiden ja laitteiden vuokraus

M. Tekninen palvelu ja palvelut liike-elämälle

- 71 Tekninen palvelu
72 Tietojenkäsittelypalvelu
75 Liikkeenjohdon, lakiasiain ja markkinoinnin palvelut
76 Muut palvelut liike-elämälle
77 Hallintayhtiöt

N. Julkinen hallinto ja maanpuolustus

- 81 Julkinen hallinto
82 Yleinen järjestys ja turvallisuus
83 Maanpuolustus

O. Koulutus ja tutkimus

- 85 Koulutus
86 Tutkimus- ja kehittämistoiminta

P. Terveys- ja sosiaalipalvelu

- 871 Sairaalahoido
872 Avoterveydenhoito
873 Muu terveydenhoitopalvelu
874 Eläinlääkintä
881 Lasten päivähoito
(882–889) Muut sosiaalipalvelut

R. Virkistys- ja kulttuuripalvelu

- 91 Virkistys- ja kulttuuripalvelu

S. Järjestö- ja uskonnollinen toiminta

- 92 Järjestötoiminta
93 Kansainväliset järjestöt ja ulkomaiset edustustot
94 Uskonnollinen toiminta

T. Muut palvelut

- 95 Henkilö- ja kotitalouspalvelu
98 Muualla luokittelemattomat palvelut

X. Toimiala tuntematon

- 99 Tuntematon



PL-PB 504
00101 Helsinki-Helsingfors

Postitus
2 Ik kirje

PMM
Sopimus
00100/693

SVT Suomen Virallinen Tilasto
Finlands Officiella Statistik
Official Statistics of Finland

Statistics Finland

Labour market
1993:4

Tiedustelut - Förfrågningar - Inquiries:

Hannu Siitonen
Tapio Oksanen
Salme Kiiski
(90) 17 341

Julkaisujen myynti:

Försäljning:

Hinta — Pris

Tilastokeskus
PL 504
00101 Helsinki
Puh. (90) 173 41

Statistikcentralen
PB 504
00101 Helsingfors
Tel. (90) 173 41

60 mk

ISSN 0785-0107
= Työmarkkinat
ISSN 0785-658X