

Työvoimatilasto 1996

Arbetskraftsstatistik
Maaliskuu ja 1. neljännes
Mars och 1:a kvartalet

3.5.1996

Työllisten määrä lisääntyi maaliskuussa vain hieman verrattuna viime vuoden maaliskuuhun, ilmenee Tilastokeskuksen työvoimatutkimuksesta. Työpaikat vähenivät alkutuotannossa, mutta lisääntyivät palvelutoimialoilla, ja siellä erityisesti palveluissa liike-elämälle.

Miesten työpaikat lisääntyivät vuodessa runsaalla 10 000:lla kun taas naisten työpaikat hieman vähenivät vuoden 1995 maaliskuusta.

Kausitasoitettuna helmikuusta maaliskuuhun työllisyys lisääntyi kolmella tuhannella ja työttömyys väheni parilla tuhannella.

Työttömiä oli maaliskuussa 419 000, ($\pm 18\,500$). Työttömien määrä oli suunnilleen sama kuin vuotta aiemmin. Työttömistä oli miehiä 53 ja naisia 47 prosenttia.

Maaliskuun työttömyysaste eli työttömien osuus työvoimasta oli 17,1 ($\pm 0,7$) prosenttia. Miesten työttömyysaste pieneni vuodessa 1,1 prosenttiyksikköä 17,4 ($\pm 1,0$) prosenttiin. Naisten työttömyysaste sen sijaan kasvoi 1,3 prosenttiyksikköä 16,7 ($\pm 1,0$) prosenttiin. Nuoria oli maaliskuussa työttömänä 76 000.

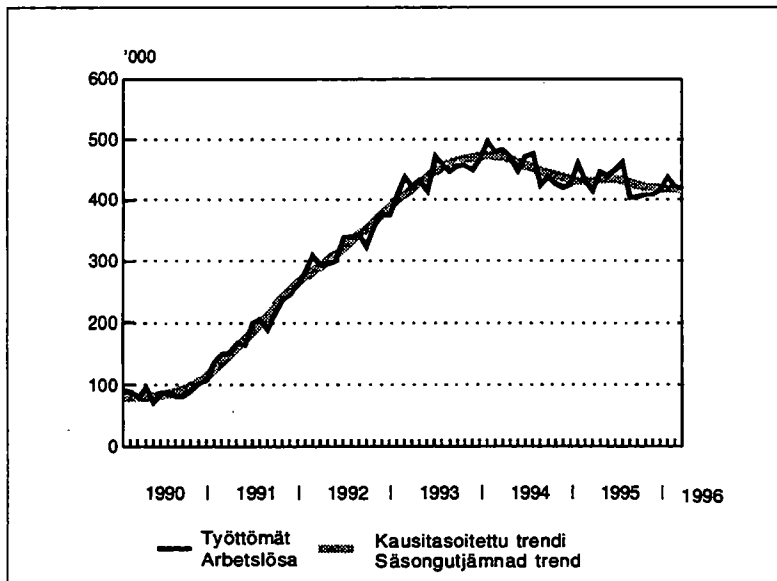
Tilastokeskuksen työvoimatutkimuksen tiedot kerätään haastatteleamalla kuukausittain 12 000 työkäistä

suomalaista. Työvoimatutkimus on paneelitutkimus, jossa sama henkilö on otoksessa mukana viisi kertaa puolen-toista vuoden aikana. Nyt julkaistavat tiedot ovat ajalta 11.–17. maaliskuuta.

Työvoimatutkimus tuottaa tietoja sekä työllisyydestä että työttömyydestä. Se perustuu Kansainvälisen työjärjestön ILO:n suosituksiin ja on vertailukelpoinen muiden maiden vastaaviin tilastoihin.

Myös työministeriö julkaisee työttömyystilastoa. Tiedot koskevat työttömiä työnhakijoita kuukauden viimeiseltä arkipäivältä. Menetelmä- ja määritelmäerojen takia Tilastokeskuksen ja työministeriön työttömyysluvut eivät ole vertailukelpoisia. Luvut muuttuvat yleensä kuitenkin samansuuntaisesti siten, että työministeriön luvut ovat muutaman kymmenen tuhannen verran suurempia. Maaliskuun lopussa työministeriön työnhakijarekisterissä oli 451 600 työtöntä.

Työvoimatutkimuksessa nuorten työttömyys oli maaliskuussa korkeampi kuin työministeriön tilastossa. Ero selittyy osaksi sillä, että työvoimatutkimuksen tilastoihin sisältyy sellaisia koulutuksessa olevia nuoria työttömiä, jotka eivät vielä näy työministeriön työttömyystilastoissa.



Työttömyys kuukausittain
Arbetslöshet månatligen

Taulukot

Maaliskuu 1996

	Sivu
1 15–74-vuotiaiden työvoimaan kuuluminen .	3
2 Työvoima	3
Työvoima iän ja sukupuolen mukaan	3
Työvoimaosuus iän ja sukupuolen mukaan .	4
3 Työlliset	4
Työlliset iän ja sukupuolen mukaan	4
Työlliset läänin mukaan	4
Työlliset suuralueen mukaan (NUTS 2) ...	5
Työlliset ammattiaseman mukaan	5
Työlliset työnantajan mukaan	5
Työssäolo	5
Osa-aikatyö	5
4 Työlliset ja tehdyt työtunnit toimialoittain (TOL-95)	6
5 Palkansaajat sekä palkansaajien tekemät työtunnit toimialoittain (TOL-95)	6
6 Työttömät	7
Työttömät iän ja sukupuolen mukaan	7
Työttömyysasteet iän ja sukupuolen mukaan	7
Työttömyysasteet lääneittäin	8
Työttömyysasteet suuralueittain (NUTS 2)	8
Työttömyysasteet ammattiaseman mukaan .	8
Työttömyysasteet työnantajasektorin mukaan	8
7 Työttömyysasteet toimialoittain (TOL-95) .	9

Tabeller

Mars 1996

	Sida
1 15–74-åringarnas arbetskraftstillhörighet ...	3
2 Arbetskraften	3
Arbetskraften enligt ålder och kön	3
Rel. arbetskraftstal enligt ålder och kön ...	4
3 Sysselsatta	4
Sysselsatta enligt ålder och kön	4
Sysselsatta enligt län	4
Sysselsatta enligt storområde (NUTS 2) ...	5
Sysselsatta enligt yrkesställning	5
Sysselsatta enligt arbetsgivare	5
Arbetsnärvaro	5
Deltidsarbete	5
4 Sysselsatta och utförda arbetstimmar enligt näringsgren (NI-95)	6
5 Löntagare och utförda arbetstimmar enligt näringsgren (NI-95)	6
6 Arbetslösa	7
Arbetslösa enligt ålder och kön	7
Rel. arbetslöshetstal enligt ålder och kön ...	7
Rel. arbetslöshetstal enligt län	8
Rel. arbetslöshetstal enligt storområde (NUTS 2)	8
Rel. arbetslöshetstal enligt yrkesställning ...	8
Rel. arbetslöshetstal enligt arbetsgivarsektor .	8
7 Rel. arbetslöshetstal enligt näringsgren (NI-95)	9

1. 15-74-VUOTIAIDEN TYÖVOIMAAN KUULUMINEN
15-74-ÅRINGARNAS ARBETSKRAFTSTILLHÖRIGHET

vuosi kk - år månad	9603	9602	9503	Muutos Förändring 9603/9503
	1000 henkeä - personer			‰
15-74-VUOTIAS VÄESTÖ				
BEFOLKNING I ÅLDERN 15-74 ÅR	3846	3844	3835	0,3
Miehet - Män	1906	1904	1898	0,4
Naiset - Kvinnor	1940	1940	1937	0,2
TYÖVOIMA - ARBETSKRAFTEN	2456	2444	2443	0,5
Miehet - Män	1284	1279	1284	-0,0
Naiset - Kvinnor	1172	1165	1159	1,1
TYÖLLISET - SYSSELSATTA	2037	2021	2027	0,5
Miehet - Män	1060	1045	1047	1,3
Naiset - Kvinnor	976	976	980	-0,4
TYÖTTÖMÄT - ARBETSLÖSA	419	423	416	0,8
Miehet - Män	224	234	237	-5,6
Naiset - Kvinnor	196	190	179	9,3
TYÖVOIMAAN KUULUMATTOMAT				
BEFOLKNING UTANFÖR ARBETSKRAFTEN	1390	1400	1392	-0,1
Miehet - Män	622	625	614	1,3
Naiset - Kvinnor	768	774	778	-1,2
TYÖVOIMAAN KUULUMATTOMISTA				
AV BEFOLKNINGEN UTANFÖR ARBETSKRAFTEN				
Opiskelijoita - Studerande	439	446	433	1,3
Kotitaloustyössä - I hushållsarbete	113	104	107	6,2
TYÖVOIMAOSUUS - REL.ARBETSKRAFTSTAL, ‰	63,9	63,6	63,7	0,2 yks
Miehet - Män	67,4	67,2	67,7	-0,3 yks
Naiset - Kvinnor	60,4	60,1	59,8	0,6 yks
TYÖTTÖMYYSASTE - REL.ARBETSLÖSHETSTAL, ‰	17,1	17,3	17,0	0,1 yks
Miehet - Män	17,4	18,3	18,5	-1,1 yks
Naiset - Kvinnor	16,7	16,3	15,4	1,3 yks
2. TYÖVOIMA - ARBETSKRAFTEN	2456	2444	2443	0,5
IKÄ 15-24	225	218	216	4,4
ÅLDER 25-54	1980	1996	1989	-0,5
55-74	251	230	238	5,1
15-64	2442	2433	2430	0,5
Miehet - Män	1284	1279	1284	-0,0
IKÄ 15-24	122	113	114	6,6
ÅLDER 25-54	1033	1045	1046	-1,3
55-74	129	120	123	4,7
15-64	1278	1270	1276	0,1
Naiset - Kvinnor	1172	1165	1159	1,1
IKÄ 15-24	104	105	102	1,9
ÅLDER 25-54	947	951	942	0,5
55-74	122	110	115	5,5
15-64	1165	1162	1154	0,9

2. TYÖVOIMA - ARBETSKRAFTEN (jatk.-forts.)

		vuosi kk - år månad	9603	9602	9503	Muutos 9603/9503
			Prosenttia - Procent			%
TYÖVOIMAOSUUS - REL. ARBETSKRAFTSTAL, %			63,9	63,6	63,7	0,2 yks.
IKÄ	15-24		35,6	34,5	34,2	1,4 yks.
ÄLDER	25-54		87,2	87,9	87,9	-0,7 yks.
	55-74		26,6	24,4	25,3	1,3 yks.
	15-64		71,6	71,3	71,3	0,3 yks.
Miehet - Män			67,4	67,2	67,7	-0,3 yks.
IKÄ	15-24		37,7	35,1	35,4	2,3 yks.
ÄLDER	25-54		89,5	90,5	90,9	-1,4 yks.
	55-74		30,1	28,2	29,0	1,1 yks.
	15-64		74,1	73,7	74,1	0,0 yks.
Naiset - Kvinnor			60,4	60,1	59,8	0,6 yks.
IKÄ	15-24		33,5	33,9	32,9	0,6 yks.
ÄLDER	25-54		84,9	85,2	84,9	0,0 yks.
	55-74		23,6	21,3	22,3	1,3 yks.
	15-64		69,0	68,8	68,4	0,6 yks.
			1000 henkeä - personer			%
3. TYÖLLISET - SYSSELSATTA			2037	2021	2027	0,5
IKÄ	15-24		149	159	153	-2,6
ÄLDER	25-54		1695	1686	1685	0,6
	55-74		193	176	189	1,9
	15-64		2023	2009	2014	0,5
Miehet - Män			1060	1045	1047	1,3
IKÄ	15-24		75	80	77	-1,8
ÄLDER	25-54		888	873	878	1,2
	55-74		97	91	92	4,9
	15-64		1054	1037	1039	1,5
Naiset - Kvinnor			976	976	980	-0,4
IKÄ	15-24		74	79	76	-3,5
ÄLDER	25-54		807	813	807	-0,0
	55-74		96	84	97	-1,0
	15-64		969	973	975	-0,6
LÄÄNI - LÄN						
Koko maa - Hela landet			2037	2021	2027	0,5
Uudenmaan - Nylands			613	607	606	1,2
Turun ja Porin - Åbo och Björneborgs			283	264	284	-0,6
Hämeen - Tavastehus			285	283	285	0,0
Kymen - Kymmene			123	132	126	-2,4
Mikkelin - S:t Michels			69	78	73	-5,8
Pohjois-Karjalan - Norra Karelen			60	59	60	0,0
Kuopion - Kuopio			90	88	92	-2,2
Keski-Suomen - Mellersta Finland			90	97	96	-6,7
Vaasan - Vasa			176	173	168	4,5
Oulun - Uleåborgs			165	165	160	3,3
Lapin - Lapplands			71	64	65	9,1
Ahvenanmaan maakunta - Landskapet Åland			13	11	12	4,3

3. TYÖLLISET - SYSSELSATTA (jatk.-forts.)

vuosi kk - år månad	9603	9602	9503	Muutos 9603/9503
	1000 henkeä - personer			%
SUURALUE - STOROMRÅDE (NUTS 2)	2037	2021	2027	0,5
Uusimaa - Nyland	613	607	606	1,2
Etelä-Suomi - Södra Finland	703	692	709	-1,0
Itä-Suomi - Östra Finland	238	244	241	-1,4
Väli-Suomi - Mellanfinland	265	270	264	0,4
Pohjois-Suomi - Norra Finland	205	197	195	5,3
Ahvenanmaa - Åland	13	11	12	4,3
AMMATTIASEMA - YRKESSTÄLLNING				
Työlliset yht. - Sysselsatta totalt	2037	2021	2027	0,5
Palkansaajat - Löntagare	1736	1735	1741	-0,3
Työntekijät - Arbetstagare	640	651	684	-6,4
Toimihenkilöt - Tjänstemän	1081	1075	1049	3,1
Yrittäjät ja yrittäjäperheenjäsenet - Företagare och företagarfamiljemedlemmar	300	286	285	5,4
TYÖNANTAJA - ARBETSGIVARE 1)				
Työlliset yht. - Sysselsatta totalt	2037	2021	2027	0,5
Yksityinen - Privat	1433	1386	1406	1,9
siitä palkansaajat därav löntagare	1133	1100	1121	1,0
Julkinen - Offentlig	599	628	615	-2,7
Valtio - Staten	152	148	162	-6,0
Kunta - Kommun	446	480	453	-1,5
Tuntematon - Okänd	5	6	6	-9,4
TYÖSSÄOLO - ARBETSNÄRVARO				
Työlliset yht. - Sysselsatta totalt	2037	2021	2027	0,5
Työssä olleet - I arbete	1863	1871	1831	1,7
Poissa työstä - Frånvarande	174	150	197	-11,5
Työssäoloaste - Relativt närvarotal, %	91,5	92,6	90,3	1,2 yks.
Ylityöaste - Relativt övertidstal, %	7,8	8,0	8,4	-0,6 yks.
Sivutyöaste - Relativt bisysslotal, %	4,1	5,0	4,7	-0,6 yks.
OSA-AIKATYÖ - DELTIDSARBETE				
Osa-aikatyölliset (1-29 t/viikko)				
Deltidssysselsatta (1-29 t/vecka)	166	177	182	-8,5
- Osuus työllisistä - Andelen sysselsatta, %	8,2	8,8	9,0	-0,8 yks.

1) Valtion rautatiet yhtiöitettiin heinäkuussa 1995 ja luokitellaan yksityiselle sektorille.
Statens Järnväg bolagiserades i juli 1995 och klassificeras inom den privata sektorn.

4. TYÖLLISET JA TEHDYT TYÖTUNNIT TOIMIALOITTAIN (TOL-95)
SYSSELSÄTTÄ OCH UTFÖRDA ARBETSTIMMAR EFTER NÄRINGSREN (NI-95)

TOIMIALA NÄRINGSREN	TOL -NI	TYÖLLISET SYSSELSÄTTÄ			TEHDYT TYÖTUNNIT UTFÖRDA ARBETSTIMMAR			Muutos Förändring		Muutos Förändring	
		9603	9602	9503	9603	9602	9503	9603/9503	9603/9503	%	%
vuosi kk - år månad		1000 henkeä - personer			Milj. tuntia - timmar						
Kaikki toimialat - Alla näringsrenar		2037	2021	2027	0,5	316,8	307,9	326,1			-2,9
Maa- ja metsätalous -											
Jord- och skogsbruk	01-05	139	145	155	-10,5	26,8	24,8	29,1			-8,0
Teollisuus - Industri	10-41	451	425	442	2,0	70,7	65,9	74,0			-4,5
Rakennustoiminta -											
Byggverksamhet	45	100	99	104	-4,3	14,9	15,7	17,5			-15,1
Kauppaa - Handel	50-55	295	296	297	-0,9	47,6	46,8	49,3			-3,5
Liikenne - Samfärdsel	60-64	163	164	162	0,8	27,0	25,3	26,1			3,6
Rahoitus- ja liike-el. palv. toim.-											
Bank-, fastigh. o uppdragsverks.	65-74	234	225	210	11,5	35,6	34,9	34,8			2,4
Julkiset ja muut palvelut -											
Offentliga och andra tjänster	75-97	648	662	648	0,1	93,2	93,8	94,2			-1,1
Tuntematon - Okänd	99	7	5	9	..	1,1	0,7	1,2			..

5. PALKANSAAJAT SEKÄ PALKANSAAJIEN TEKEMÄT TYÖTUNNIT TOIMIALOITTAIN (TOL-95)
LÖNTAGARE OCH UTFÖRDA ARBETSTIMMAR EFTER NÄRINGSREN (NI-95)

TOIMIALA NÄRINGSREN	TOL -NI	PALKANSAAJAT LÖNTAGARE			PALKANSAAJIEN TEKEMÄT TYÖTUNNIT ARB.TIMMAR UTFÖRDA AV LÖNTAGARE			Muutos Förändring		Muutos Förändring	
		9603	9602	9503	9603	9602	9503	9603/9503	9603/9503	%	%
vuosi kk - år månad		1000 henkeä - personer			Milj. tuntia - timmar						
Kaikki toimialat - Alla näringsrenar		1736	1735	1741	-0,3	256,6	255,0	268,7			-4,5
Maa- ja metsätalous -											
Jord- och skogsbruk	01-05	37	43	40	-7,7	6,0	6,6	6,3			-3,5
Teollisuus - Industri	10-41	420	395	420	0,1	64,6	60,4	69,4			-6,9
Rakennustoiminta -											
Byggverksamhet	45	78	80	83	-6,0	11,5	12,6	14,2			-19,1
Kauppaa - Handel	50-55	233	236	243	-4,2	33,9	34,3	37,6			-9,8
Liikenne - Samfärdsel	60-64	136	142	141	-3,2	20,9	21,1	21,5			-2,8
Rahoitus- ja liike-el. palv. toim.-											
Bank-, fastigh. o uppdragsverks.	65-74	207	198	185	12,2	30,2	29,9	29,5			2,3
Julkiset ja muut palvelut -											
Offentliga och andra tjänster	75-97	617	637	621	-0,7	88,5	89,5	89,2			-0,7
Tuntematon - Okänd	99	6	4	7	..	0,9	0,6	1,0			..

		vuosi kk - år månad	9603	9602	9503	Muutos Förändring 9603/9503
			1000 henkeä - personer			%
6. TYÖTTÖMÄT - ARBETSLÖSA			419	423	416	0,8
IKÄ	15-24		76	59	63	21,5
ÅLDER	25-54		285	310	304	-6,2
	55-74		58	54	49	17,5
	15-64		419	423	416	0,8
MIEHET - MÄN			224	234	237	-5,6
IKÄ	15-24		46	33	37	23,7
ÅLDER	25-54		145	172	168	-14,0
	55-74		32	29	31	4,2
	15-64		224	234	237	-5,6
NAISET - KVINNOR			196	190	179	9,3
IKÄ	15-24		30	26	25	18,2
ÅLDER	25-54		140	138	135	3,4
	55-74		26	25	18	39,9
	15-64		196	190	179	9,3
Prosenttia - Procent						
TYÖTTÖMYYSSASTE - REL. ARBETSLÖSHETSTAL, %			17,1	17,3	17,0	0,1 yks
IKÄ	15-24		33,8	27,0	29,0	4,8 yks
ÅLDER	25-54		14,4	15,5	15,3	-0,9 yks
	55-74		23,2	23,5	20,7	2,5 yks
	15-64		17,2	17,4	17,1	0,1 yks
MIEHET - MÄN			17,4	18,3	18,5	-1,1 yks
IKÄ	15-24		38,1	28,9	32,8	5,3 yks
ÅLDER	25-54		14,0	16,4	16,1	-2,1 yks
	55-74		25,0	24,1	25,2	-0,2 yks
	15-64		17,5	18,4	18,6	-1,1 yks
NAISET - KVINNOR			16,7	16,3	15,4	1,3 yks
IKÄ	15-24		28,8	25,0	24,8	4,0 yks
ÅLDER	25-54		14,8	14,5	14,4	0,4 yks
	55-74		21,2	23,0	16,0	5,2 yks
	15-64		16,8	16,3	15,5	1,3 yks

6. TYÖTTÖMÄT - ARBETSLÖSA (jatk.-forts.)

				Muutos
vuosi kk - år månad	9603	9602	9503	9603/9503
	Prosenttia - Procent			%
TYÖTTÖMYYSASTEET LÄÄNEITTÄIN, %				
REL. ARBETSLÖSHETSTAL LÄNSVIS, %				
Koko maa - Hela landet	17,1	17,3	17,0	0,1 yks
Uudenmaan - Nylands	12,6	13,2	13,3	-0,7 yks
Turun ja Porin - Åbo och Björneborgs	16,1	19,7	16,3	-0,2 yks
Hämeen - Tavastehus	18,8	19,0	18,5	0,3 yks
Kymen - Kymmene	20,4	15,5	18,4	2,0 yks
Mikkelin - S:t Michels	22,4	16,0	21,5	0,9 yks
Pohjois-Karjalan - Norra Karelen	23,1	20,1	23,2	-0,1 yks
Kuopion - Kuopio	21,1	21,9	18,5	2,6 yks
Keski-Suomen - Mellersta Finland	22,9	20,9	16,4	6,5 yks
Vaasan - Vasa	14,8	16,5	17,4	-2,6 yks
Oulun - Uleåborgs	18,7	18,5	19,0	-0,3 yks
Lapin - Lapplands	23,7	26,4	25,7	-2,0 yks
Ahvenanmaan maakunta - Landskapet Åland	0,5	2,3	9,0	-8,5 yks
TYÖTTÖMYYSASTEET SUURALUEITTAIN (NUTS 2), %				
REL. ARBETSLÖSHETSTAL EFTER STOROMRÅDE (NUTS 2), %				
Uusimaa - Nyland	17,1	17,3	17,0	0,1 yks
Etelä-Suomi - Södra Finland	12,6	13,2	13,3	-0,7 yks
Itä-Suomi - Östra Finland	18,1	18,5	17,7	0,4 yks
Väli-Suomi - Mellanfinland	22,2	20,0	21,1	1,1 yks
Pohjois-Suomi - Norra Finland	17,7	18,2	17,0	0,7 yks
Ahvenanmaa - Åland	19,9	20,8	20,7	-0,8 yks
	0,5	2,3	9,0	-8,5 yks
TYÖTTÖMYYSASTEET AMMATTIASEMAN MUKAAN, %				
REL. ARBETSLÖSHETSTAL EFTER YRKESSTÄLLNING, %				
Palkansaaajat - Löntagare	17,1	17,3	17,0	0,1 yks
Työntekijät - Arbetstagare	15,4	15,9	15,9	-0,5 yks
Toimihenkilöt - Tjänstemän	22,9	23,1	22,6	0,3 yks
Yrittäjät ja yrittäjäperheenjäsenet - Företagare och företagarfamiljemedlemmar	10,0	10,7	10,8	-0,8 yks
	5,8	6,9	5,3	0,5 yks
TYÖTTÖMYYSASTEET TYÖNANTAJASEKTORIN MUKAAN, % 1)				
REL. ARBETSLÖSHETSTAL EFTER ARBETSGIVARSEKTOR, %				
Yksityinen - Privat	17,1	17,3	17,0	0,1 yks
Julkinen - Offentlig	13,6	14,7	14,4	-0,8 yks
Valtio - Staten	15,2	14,6	14,9	0,3 yks
Kunta - Kommun	13,3	15,4	16,1	-2,8 yks
	15,8	14,4	14,4	1,4 yks

1) Valtion rautatiet yhtiöitettiin heinäkuussa 1995 ja luokitellaan yksityiselle sektorille. Statens Järnväg bolagiserades i juli 1995 och klassificeras inom den privata sektorn.

6. TYÖTTÖMÄT - ARBETSLÖSA (jatk.-forts.)

vuosi kk - år månad	9603	9602	9503	Muutos Muutos Förändring 9603/9503
	Prosenttia - Procent			‡
TYÖTTÖMYYSASTEET TOIMIALOITTAIN (TOL-95), ‡				
REL. ARBETSLÖSHETSTAL EFTER				
NÄRINGSGREN (NI-95), ‡				
Kaikki toimialat - Alla näringsgrenar	17,1	17,3	17,0	0,1 yks
Maa- ja metsätalous -				
Jord- och skogsbruk 01-05	9,7	11,3	8,5	1,2 yks
Teollisuus - Industri 10-41	12,6	13,6	12,8	-0,2 yks
Rakennustoiminta -				
Byggverksamhet 45	36,4	34,7	37,7	-1,3 yks
Kauppa - Handel 50-55	14,3	15,3	15,9	-1,6 yks
Liikenne - Samfärdsel 60-64	10,3	12,0	10,2	0,1 yks
Rahoitus- ja liike-el. palv. toim.-				
Bank-, fastigh. o uppdragsverksamhet 65-74	11,5	13,0	11,3	0,2 yks
Julkiset ja muut palvelut -				
Offentliga och andra tjänster 75-97	12,9	12,8	13,2	-0,3 yks

Taulukot

1. neljännes 1996

	Sivu
10 15–74-vuotiaiden työvoimaan kuulumisen	11
11 Työvoima	11
Työvoima iän ja sukupuolen mukaan	11
Työvoimaosuus iän ja sukupuolen mukaan	12
12 Työlliset	12
Työlliset iän ja sukupuolen mukaan	12
Työlliset läänin mukaan	12
Työlliset suuralueen mukaan (NUTS 2)	13
Työlliset maakunnan mukaan (NUTS 3)	13
Työlliset ammattiaseman mukaan	13
Työlliset työnantajan mukaan	14
Työlliset työssäolon mukaan	14
Osa-aikatyö	14
Osa-aikatyöllisten osuus toimialoittain (TOL-95)	14
13 Työlliset ja tehdyt työtunnit toimialoittain (TOL-95)	15
14 Palkansaajat ja palkansaajien tekemät työtunnit toimialoittain (TOL-95)	16
15 Työttömät	17
Työttömät iän ja sukupuolen mukaan	17
Työttömyysasteet iän ja sukupuolen mukaan	17
Työttömät lääneittäin	17
Työttömät suuralueittain (NUTS 2)	18
Työttömyysasteet lääneittäin	18
Työttömyysasteet suuralueittain (NUTS 2)	18
Työttömyysasteet ammattiaseman mukaan	18
Työttömyysasteet työnantajan mukaan	18
Työttömyysasteet toimialoittain (TOL-95)	19
16 15–64-vuotiaiden työvoimaosuudet eräissä OECD-maissa	20
17 Työttömyysasteet (standardisoitu) eräissä OECD-maissa 1990–1994	21

Tabeller

1:a kvartalet 1996

	Sida
10 15–74-åringarnas arbetskraftstillhörighet	11
11 Arbetskraften	11
Arbetskraften enligt ålder och kön	11
Rel. arbetskraftstal enligt ålder och kön	12
12 Sysselsatta	12
Sysselsatta enligt ålder och kön	12
Sysselsatta enligt län	12
Sysselsatta enligt storområde (NUTS 2)	13
Sysselsatta enligt landskap (NUTS 3)	13
Sysselsatta enligt yrkesställning	13
Sysselsatta enligt arbetsgivare	14
Sysselsatta enligt arbetsnärvaro	14
Deltidsarbete	14
Deltidssysselsattas andel enligt näringsgren (NI-95)	14
13 Sysselsatta och utförda arbetstimmar enligt näringsgren (NI-95)	15
14 Löntagare och utförda arbetstimmar enligt näringsgren (NI-95)	16
15 Arbetslösa	17
Arbetslösa enligt åldern och kön	17
Rel. arbetslöshetstal enligt ålder och kön	17
Arbetslösa enligt län	17
Arbetslösa enligt storområde (NUTS 2)	18
Rel. arbetslöshetstal enligt län	18
Rel. arbetslöshetstal enligt storområde (NUTS 2)	18
Rel. arbetslöshetstal enligt yrkesställning	18
Rel. arbetslöshetstal enligt arbetsgivare	18
Rel. arbetslöshetstal enligt näringsgren (NI-95)	19
16 15–64-årigas relativa arbetskraftstal i vissa OECD-länder	20
17 Rel. arbetslöshetstal i vissa (standardiserade) OECD-länder 1990–1994	21

10. 15-74-VUOTIAIDEN TYÖVOIMAAN KUULUMINEN
15-74-ÅRINGARNAS ARBETSKRAFTSTILLHÖRIGHET

	1. nelj. - kvart. 1996	4. nelj. - kvart. 1995	1. nelj. - kvart. 1995	Muutos- Förändring 1.nelj. - kvart. 96/95 %
	1000 henkeä - personer			
15-74-VUOTIAS VÄESTÖ				
BEFOLKNING I ÅLDERN 15-74 ÅR	3845	3843	3834	0,3
Miehet - Män	1905	1903	1897	0,4
Naiset - Kvinnor	1940	1939	1937	0,2
TYÖVOIMA - ARBETSKRAFTEN	2454	2461	2430	1,0
Miehet - Män	1283	1297	1272	0,9
Naiset - Kvinnor	1170	1164	1158	1,1
TYÖLLISET - SYSSELSATTA	2027	2049	1993	1,7
Miehet - Män	1052	1074	1029	2,2
Naiset - Kvinnor	975	975	964	1,1
TYÖTTÖMÄT - ARBETSLÖSA	427	411	437	-2,4
Miehet - Män	231	222	243	-4,9
Naiset - Kvinnor	196	189	194	0,8
TYÖVOIMAAN KUULUMATTOMAT				
BEFOLKNING UTANFÖR ARBETSKRAFTEN	1391	1382	1403	-0,9
Miehet - Män	622	607	625	-0,5
Naiset - Kvinnor	770	775	779	-1,2
TYÖVOIMAAN KUULUMATTOMISTA				
AV BEFOLKNINGEN UTANFÖR ARBETSKRAFTEN				
Opiskeliijoita - Studerande	444	440	440	0,9
Kotitaloustyössä - I hushållsarbete	108	107	111	-2,7
TYÖVOIMAOSUUS - REL.ARBETSKRAFTSTAL, %	63,8	64,0	63,4	0,4 yks
Miehet - Män	67,4	68,1	67,1	0,3 yks
Naiset - Kvinnor	60,3	60,0	59,8	0,5 yks
TYÖTTÖMYYSASTE - REL.ARBETSLÖSHETSTAL, %	17,4	16,7	18,0	-0,6 yks
Miehet - Män	18,0	17,1	19,1	-1,1 yks
Naiset - Kvinnor	16,7	16,2	16,8	-0,1 yks
11. TYÖVOIMA - ARBETSKRAFTEN	2454	2461	2430	1,0
IKÄ				
15-24	220	225	213	3,3
ÅLDER				
25-54	1988	1991	1979	0,4
55-74	246	245	238	3,3
15-64	2441	2446	2418	0,9
Miehet - Män	1283	1297	1272	0,9
IKÄ				
15-24	116	127	111	4,5
ÅLDER				
25-54	1040	1045	1040	0,0
55-74	127	124	121	4,5
15-64	1276	1287	1264	0,9
Naiset - Kvinnor	1170	1164	1158	1,1
IKÄ				
15-24	104	98	102	1,9
ÅLDER				
25-54	947	945	939	0,8
55-74	119	121	116	2,1
15-64	1165	1158	1154	1,0

	1. nelj. - kvart. 1996	4. nelj. - kvart. 1995	1. nelj. - kvart. 1995	Muutos- Förändring 1.nelj. - kvart. 96/95
	Prosenttia - Procent			%
TYÖVOIMAOSUUS - REL. ARBETSKRAFTSTAL, %	63,8	64,0	63,4	0,4 yks.
IKÄ 15-24	34,9	35,6	33,8	1,1 yks.
ÄLDER 25-54	87,5	87,8	87,5	0,0 yks.
55-74	26,1	26,0	25,3	0,8 yks.
15-64	71,5	71,7	71,0	0,5 yks.
Miehet - Män	67,4	68,1	67,1	0,3 yks.
IKÄ 15-24	35,9	39,4	34,4	1,5 yks.
ÄLDER 25-54	90,1	90,6	90,4	-0,3 yks.
55-74	29,7	29,0	28,7	1,0 yks.
15-64	74,0	74,7	73,5	0,5 yks.
Naiset - Kvinnor	60,3	60,0	59,8	0,5 yks.
IKÄ 15-24	33,7	31,7	33,2	0,5 yks.
ÄLDER 25-54	84,9	84,8	84,6	0,3 yks.
55-74	23,0	23,4	22,5	0,5 yks.
15-64	69,0	68,6	68,4	0,6 yks.
	1000 henkeä - personer			%
12. TYÖLLISET - SYSSSELSATTA	2027	2049	1993	1,7
IKÄ 15-24	152	158	144	5,3
ÄLDER 25-54	1690	1702	1666	1,4
55-74	185	190	182	1,3
15-64	2014	2035	1981	1,7
Miehet - Män	1052	1074	1029	2,2
IKÄ 15-24	77	87	72	6,8
ÄLDER 25-54	879	893	867	1,4
55-74	96	95	90	6,1
15-64	1044	1065	1021	2,3
Naiset - Kvinnor	975	975	964	1,1
IKÄ 15-24	75	71	73	3,7
ÄLDER 25-54	811	809	799	1,4
55-74	89	95	92	-3,4
15-64	970	969	960	1,1
LÄÄNI - LÄN				
Koko maa - Hela landet	2027	2049	1993	1,7
Uudenmaan - Nylands	607	612	594	2,3
Turun ja Porin - Åbo och Björneborgs	278	284	274	1,4
Hämeen - Tavastehus	282	286	282	0,2
Kymen - Kymmene	128	127	124	3,2
Mikkelin - S:t Michels	73	76	71	2,3
Pohjois-Karjalan - Norra KareLens	60	61	61	-0,9
Kuopion - Kuopio	88	93	89	-1,2
Keski-Suomen - Mellersta Finlands	94	95	94	0,0
Vaasan - Vasa	173	171	167	3,7
Oulun - Uleåborgs	165	166	159	3,7
Lapin - Lapplands	67	68	67	0,4
Ahvenanmaan maakunta - Landskapet Åland	12	11	12	-3,7

12. TYÖLLISET - SYSSELSATTA (jatk.-forts.)

	1. nelj. - kvart. 1996	4. nelj. - kvart. 1995	1. nelj. - kvart. 1995	Muutos- Förändring 1.nelj. - kvart. 96/95
	1000 henkeä - personer			%
SUURALUE - STOROMRÅDE (NUTS 2)	2027	2049	1993	1,7
Uusimaa - Nyland	607	612	594	2,3
Etelä-Suomi - Södra Finland	700	708	691	1,3
Itä-Suomi - Östra Finland	241	250	241	0,1
Väli-Suomi - Mellanfinland	267	266	261	2,3
Pohjois-Suomi - Norra Finland	200	202	195	2,8
Ahvenanmaa - Åland	12	11	12	-3,7
MAAKUNTA - LANDSKAP (NUTS 3)	2027	2049	1993	1,7
Uusimaa - Nyland	607	612	594	2,3
Varsinais-Suomi - Egentliga Finland	177	179	173	2,6
Satakunta - Satakunta	93	95	92	1,3
Häme - Tavastland	66	65	65	2,2
Pirkanmaa - Birkaland	169	172	174	-2,8
Päijät-Häme - Päijät-Häme	67	71	64	4,0
Kymenlaakso - Kymmenedalen	72	74	73	-0,8
Etelä-Karjala - Södra Karelen	56	53	51	8,8
Etelä-Savo - Södra Savolax	61	64	60	1,6
Pohjois-Savo - Norra Savolax	88	93	89	-1,2
Pohjois-Karjala - Norra Karelen	60	61	61	-0,9
Keski-Suomi - Mellersta Finland	94	95	94	0,0
Etelä-Pohjanmaa - Södra Österbotten	76	78	76	1,0
Vaasan rannikkoseutu - Vasa kustregion	68	66	64	6,5
Keski-Pohjanmaa - Mellersta Österbotten	29	27	27	4,5
Pohjois-Pohjanmaa - Norra Österbotten	133	134	128	4,0
Kainuu - Kajanaland	32	32	31	2,7
Lappi - Lappland	67	68	67	0,4
Ahvenanmaa - Åland	12	11	12	-3,7
AMMATTIASEMA - YRKESSTÄLLNING				
Työlliset yht. - Sysselsatta totalt	2027	2049	1993	1,7
Palkansaajat - Löntagare	1731	1749	1701	1,7
Työntekijät - Arbetstagare	647	672	654	-1,1
Toimihenkilöt - Tjänstemän	1073	1067	1039	3,2
Yrittäjät ja yrittäjäperheenjäsenet - Företagare och företagarfamiljemedlemmar	295	300	291	1,4

12. TYÖLLISET - SYSSELSATTA (jatk.-forts.)

	1. nelj. - kvart. 1996	4. nelj. - kvart. 1995	1. nelj. - kvart. 1995	Muutos- Förändring 1.nelj. - kvart. 96/95	
	1000 henkeä - personer			‡	
1)					
TYÖNANTAJA - ARBETSGIVARE					
Työlliset yht. - Sysselsatta totalt	2027	2049	1993	1,7	
Yksityinen - Privat	1407	1435	1368	2,9	
siitä palkansaaajat					
därav löntagare	1112	1136	1077	3,3	
Julkinen - Offentlig	614	610	621	-1,1	
Valtio - Staten	155	158	168	-7,4	
Kunta - Kommun	459	452	453	1,2	
Tuntematon - Okänd	6	4	4	25,4	
TYÖSSÄOLO - ARBETSNÄRVARO					
Työlliset yht. - Sysselsatta totalt	2027	2049	1993	1,7	
Työssä olleet - I arbete	1873	1898	1833	2,2	
Poissa työstä - Frånvarande	154	152	160	-4,0	
Työssäoloaste - Relativt närvarotal, ‡	92,4	92,6	92,0	0,4 yks.	
Ylityöaste - Relativt övertidstal, ‡	7,7	7,7	8,2	-0,5 yks.	
Sivutyöaste - Relativt bisysslotal, ‡	4,5	5,0	4,9	-0,4 yks.	
OSA-AIKATYÖ - DELTIDSARBETE					
Osa-aikatyölliset (1-29 t/viikko)					
Deltidssysselsatta (1-29 t/vecka)	174	175	178	-2,2	
Miehet - Män	64	62	63	1,0	
Naiset - Kvinnor	111	113	115	-4,0	
Osuus työllisistä - Andelen sysselsatta, ‡	8,6	8,5	8,9	-0,3 yks.	
Miehet - Män	6,0	5,7	6,1	-0,1 yks.	
Naiset - Kvinnor	11,3	11,6	11,9	-0,6 yks.	
OSA-AIKATYÖLLISTEN OSUUS TOIMIALOITTAIN					
DELTIDSSYSSELSATTAS ANDEL EFTER NÄRINGSGREN					
	TOL-95 NI-95	Prosenttia - Procent			
Kaikki toimialat - Alla näringsgrenar	01-99	8,6	8,5	8,9	-0,3 yks
Maa- ja metsätalous -					
Jord- och skogsbruk	01-05	12,9	13,3	11,9	1,0 yks
Teollisuus - Industri	10-41	3,8	3,3	3,7	0,1 yks
Rakennustoiminta -					
Byggverksamhet	45	6,1	4,4	5,4	0,7 yks
Kauppa - Handel	50-55	10,4	11,3	10,5	-0,1 yks
Liikenne - Samfärdsel	60-64	6,5	8,5	7,1	-0,6 yks
Rahoitus- ja liike-el. palv. toim.-					
Bank-, fastigh. o uppdragsverks.	65-74	9,1	9,3	10,0	-0,9 yks
Julkiset ja muut palvelut -					
Offentliga och andra tjänster	75-97	10,7	10,2	11,6	-0,9 yks

1) Valtion rautatiet yhtiöitettiin heinäkuussa 1995 ja luokitellaan yksityiselle sektorille. Statens Järnväg bolagiserades i juli 1995 och klassificeras inom den privata sektorn.

13. TYÖLLISET JA TEHDYT TYÖTUNNIT TOIMIALOITTAIN (TOL-95)
 SYSSELSÄTTA OCH UTFÖRDA ARBETSTIMMAR EFTER NÄRINGSGRÉN (NI-95)

	Nelj. - Kvart. Vuosi - År	TYÖLLISET SYSSELSÄTTA			TEHDYT TYÖTUNNIT UTFÖRDA ARBETSTIMMAR				
		1.	4.	1.	Muutos Förändring				Muutos Förändring
		1996	1995	1995	1.	1.	4.	1.	1.
	TOL-95 NI-95	1000	henkeä	- personer	%	Milj. tuntia	- timmar	%	
KAIKKI TOIMIALAT	01-99	2027	2049	1993	1,7	946,5	944,9	926,0	2,2
A,B Maa-, riista-, metsä ja kalatalous	01-05	142	146	153	-7,1	77,6	83,1	82,2	-5,6
Maa-, riista- ja kalatalous	01,05	115	118	125	-8,1	64,2	69,7	68,5	-6,3
Metsätalous	02	27	28	28	-2,7	13,4	13,4	13,7	-2,1
C-E TEOLLISUUS	10-41	447	455	428	4,4	212,2	210,7	205,1	3,5
Kulutustavarateollisuus	15-19	69	67	66	3,9	31,0	30,8	31,3	-1,0
Metsäteollisuustuott.- ja huonekalujen valm.	20-21,361	78	84	79	-0,8	36,7	38,0	37,5	-2,0
Kustant., painam. ja ääni-ym. tallenteiden jäljent.	22	35	36	37	-7,6	15,8	16,6	16,0	-1,6
Metalli- yms. teol.	10-14,27-35,37	189	189	170	10,9	92,1	88,7	85,0	8,4
Muu teoll.	23-26,362-366,40-41	77	80	76	1,9	36,5	36,5	35,3	3,6
F. RAKENTAMINEN	45	101	112	104	-2,4	47,7	55,8	49,9	-4,3
Maa- ja vesirakentaminen	451,45219,4523,4524	26	27	27	-1,4	11,5	12,7	12,3	-5,9
Talonrak., rak.as. ja viimeist.	45211,4522,4525,453,454,455	75	85	77	-2,7	36,2	43,1	37,6	-3,8
G,H KAUPPA, MAJ. RAV.TOIM.	50-55	294	297	289	1,8	141,0	140,3	137,3	2,7
G. KAUPPA	50-52	236	239	232	1,8	114,2	114,6	111,5	2,5
Moott.ajon. kauppa	501,503,504	17	18	16	5,3	8,6	9,4	8,4	3,4
Huoltamotoiminta ja kotitalous-esineiden korjaus	502,505,527	27	22	23	16,8	14,3	12,2	12,1	18,4
Agentuuritoim. ja tukkuk.	51	75	78	77	-2,3	39,5	38,9	38,9	1,5
Vähittäiskauppa	521-526	117	121	116	1,1	51,8	54,0	52,2	-0,7
H. MAJOITUS- JA RAVITSEMIST.	55	58	57	57	1,9	26,8	25,7	25,8	3,7
I. LIIKENNE	60-64	159	160	162	-1,9	76,5	74,3	75,0	2,1
Kuljetus	60-63	116	114	115	1,0	58,6	55,6	55,9	4,9
Tietoliikenne	64	43	46	47	-8,9	17,9	18,7	19,1	-6,0
J,K RAHOITUS, VAKUUTUS JA LIIKE-ELÄMÄN PALVELUT	65-74	224	226	211	6,3	105,5	102,3	99,3	6,2
Rahoitus- ja vak.toim.	65-67	48	49	50	-3,8	21,9	20,2	22,7	-3,8
Kiinteistöalan palvelut, vuokraus ja siivous	70,71,747	49	55	51	-2,6	21,4	24,7	23,2	-7,5
Tekninen palvelu ja palvelut liike-elämälle	72,73,741-746,748	126	122	110	15,0	62,2	57,5	53,4	16,4
L-Q JULKISET JA MUUT PALV.	75-97	653	648	640	2,0	283,2	275,7	274,3	3,3
Julk.hall. ja maanpuol.	75	109	110	109	-0,4	49,2	47,4	49,8	-1,1
Koulutus	80	147	148	144	1,7	62,9	63,2	62,7	0,3
Terveyspalvelut	851,852	155	158	156	-0,6	64,1	65,2	61,5	4,2
Sosiaalipalvelut	853	140	133	128	9,9	61,6	57,7	54,5	13,0
Muut palvelut	90-97	103	99	103	-0,7	45,4	42,1	45,8	-0,8
X. TOIMIALA TUNTEMATON	99	6	6	7	..	2,7	2,7	2,9	..

14. PALKANSAAJAT JA PALKANSAAJIEN TEKEMÄT TYÖTUNNIT TOIMIALOITTAIN (TOL-95)
LÖNTAGARE OCH UTFÖRDA ARBETSTIMMAR EFTER NÄRINGSGREN (NI-95)

	Nelj. - Kvart. Vuosi - År	PALKANSAAJAT LÖNTAGARE			TEHDYT TYÖTUNNIT UTFÖRDA ARBETSTIMMAR				
		1.	4.	1.	Muutos Förändring				Muutos Förändring
		1996	1995	1995	1996/1995	1996	1995	1995	1996/1995
	TOL-95 NI-95	1000 henkeä - personer			%	Milj. tuntia		- timmar	%
KAIKKI TOIMIALAT	01-99	1731	1749	1701	1,7	777,1	772,5	758,8	2,4
A,B Maa-, riista-, metsä ja kalatalous	01-05	39	38	40	-3,4	18,7	19,8	19,5	-3,9
Maa-, riista- ja kalatalous	01,05	22	21	22	-2,5	10,5	11,4	10,7	-1,9
Metsätalous	02	17	18	18	-4,5	8,2	8,4	8,8	-6,3
C-E TEOLLISUUS	10-41	418	428	403	3,7	195,4	196,1	190,2	2,7
Kulutustavarateollisuus	15-19	62	60	60	2,4	27,0	27,3	27,8	-2,9
Metsäteollisuustuott.- ja huonekalujen valm.	20-21,361	74	80	75	-1,2	34,3	36,3	35,1	-2,1
Kustant., painam. ja ääni-ym. tallenteiden jäljent.	22	32	34	36	-9,0	14,3	15,5	15,0	-4,5
Metalli- yms. teol.	10-14,27-35,37	176	176	160	10,2	84,9	81,6	78,8	7,8
Muu teoll.	23-26,362-366,40-41	74	77	73	1,5	34,8	35,3	33,6	3,6
F. RAKENTAMINEN	45	78	85	80	-2,4	36,6	41,0	38,3	-4,5
Maa- ja vesirakentaminen	451,45219,4523,4524	20	20	20	2,0	9,0	9,4	9,3	-3,1
Talonrak., rak.as. ja viimeist.	45211,4522,4525,453,454,455	58	65	60	-3,9	27,6	31,6	29,0	-4,9
G,H KAUPPA, MAJ. RAV.TOIM.	50-55	234	240	234	0,0	103,4	104,3	102,6	0,8
G. KAUPPA	50-52	185	190	186	-0,7	83,1	83,9	83,2	-0,1
Moott.ajon. kauppa	501,503,504	14	15	14	0,0	6,7	7,7	6,7	-1,2
Huoltamotoiminta ja kotitalous-esineiden korjaus	502,505,527	13	11	13	1,3	6,1	5,6	6,2	-2,0
Agentuuritoim. ja tukkuk.	51	65	67	68	-5,4	33,0	31,7	33,4	-1,3
Vähittäiskauppa	521-526	93	97	91	2,4	37,4	38,8	36,8	1,6
H. MAJOITUS- JA RAVITSEMIST.	55	50	50	48	2,9	20,3	20,5	19,5	4,4
I. LIIKENNE	60-64	136	137	141	-3,0	62,2	60,4	62,3	-0,1
Kuljetus	60-63	94	91	94	-0,3	44,5	42,0	43,5	2,3
Tietoliikenne	64	42	46	46	-8,7	17,7	18,4	18,8	-5,8
J,K RAHOITUS, VAKUUTUS JA LIIKE-ELÄMÄN PALVELUT	65-74	196	197	184	6,5	89,3	86,5	83,5	6,9
Rahoitus- ja vak.toim.	65-67	47	48	50	-4,5	21,5	19,6	22,4	-3,9
Kiinteistöalan palvelut, vuokraus ja siivous	70,71,747	43	47	44	-2,9	17,4	20,3	19,0	-8,5
Tekninen palvelu ja palvelut liike-elämälle	72,73,741-746,748	106	102	91	17,1	50,3	46,6	42,1	19,7
L-Q JULKISET JA MUUT PALV.	75-97	624	618	613	1,7	269,3	262,4	260,1	3,5
Julk.hall. ja maanpuol.	75	109	110	109	-0,4	49,1	47,3	49,6	-1,0
Koulutus	80	146	146	143	1,9	62,3	62,6	62,1	0,2
Terveyspalvelut	851,852	148	150	150	-1,1	61,4	62,2	59,1	4,0
Sosiaalipalvelut	853	138	131	126	9,3	60,1	56,7	53,2	13,0
Muut palvelut	90-97	83	81	85	-2,2	36,4	33,6	36,2	0,6
X. TOIMIALA TUNTEMATON	99	6	5	6	..	2,3	2,0	2,2	..

		1. nelj. - kvart.	4. nelj. - kvart.	1. nelj. - kvart.	Muutos- Förändring 1.nelj. - kvart. 96/95
		1996	1995	1995	
15. TYÖTTÖMÄT - ARBETSLÖSA		427	411	437	-2,4
IKÄ	15-24	68	67	69	-0,8
ÅLDER	25-54	298	289	313	-4,9
	55-74	61	55	55	9,9
	15-64	427	411	437	-2,4
MIEHET - MÄN		231	222	243	-4,9
IKÄ	15-24	39	41	39	0,4
ÅLDER	25-54	161	153	173	-6,9
	55-74	31	29	31	-0,2
	15-64	231	222	243	-4,9
NAISET - KVINNOR		196	189	194	0,8
IKÄ	15-24	29	27	30	-2,4
ÅLDER	25-54	137	136	140	-2,3
	55-74	30	26	24	23,0
	15-64	196	189	194	0,8
Prosenttia - Procent					
TYÖTTÖMYYSSASTE - REL. ARBETSLÖSHETSTAL, %		17,4	16,7	18,0	-0,6 yks
IKÄ	15-24	31,0	29,9	32,3	-1,3 yks
ÅLDER	25-54	15,0	14,5	15,8	-0,8 yks
	55-74	24,8	22,4	23,3	1,5 yks
	15-64	17,5	16,8	18,1	-0,6 yks
MIEHET - MÄN		18,0	17,1	19,1	-1,1 yks
IKÄ	15-24	33,8	32,0	35,2	-1,4 yks
ÅLDER	25-54	15,5	14,6	16,6	-1,1 yks
	55-74	24,5	23,3	25,7	-1,2 yks
	15-64	18,1	17,3	19,2	-1,1 yks
NAISET - KVINNOR		16,7	16,2	16,8	-0,1 yks
IKÄ	15-24	27,9	27,2	29,1	-1,2 yks
ÅLDER	25-54	14,4	14,4	14,9	-0,5 yks
	55-74	25,1	21,5	20,8	4,3 yks
	15-64	16,8	16,3	16,8	0,0 yks
TYÖTTÖMÄT LÄÄNEITTÄIN ARBETSLÖSA EFTER LÄN		1000 henkeä - personer			
Koko maa - Hela landet		427	411	437	-2,4
Uudenmaan - Nylands		90	86	96	-6,2
Turun ja Porin - Åbo och Björneborgs		57	54	60	-5,5
Hämeen - Tavastehus		69	67	65	5,3
Kymen - Kymmene		28	27	31	-10,8
Mikkelin - S:t Michels		18	18	21	-9,8
Pohjois-Karjalan - Norra Karelen		17	16	16	0,9
Kuopion - Kuopio		25	24	24	4,0
Keski-Suomen - Mellersta Finland		28	25	24	14,3
Vaasan - Vasa		32	30	36	-11,0
Oulun - Uleåborgs		40	42	39	2,2
Lapin - Lapplands		23	23	24	-1,7
Ahvenanmaan maakunta - Landskapet Åland		0	0	1	-41,5

15. TYÖTTÖMÄT - ARBETSLÖSA (jatk.-forts.)

	1. nelj. - kvart. 1996	4. nelj. - kvart. 1995	1. nelj. - kvart. 1995	Muutos- Förändring 1.nelj. - kvart. 96/95
1000 henkeä - personer				
TYÖTTÖMÄT SUURALUEITTAIN (NUTS 2)				
ARBETSLÖSA EFTER STOROMRÅDE (NUTS 2)	427	411	437	-2,4
Uusimaa - Nyland	90	86	96	-6,2
Etelä-Suomi - Södra Finland	156	150	159	-1,8
Itä-Suomi - Östra Finland	67	67	68	-2,0
Väli-Suomi - Mellanfinland	60	55	60	-0,7
Pohjois-Suomi - Norra Finland	53	53	53	1,2
Ahvenanmaa - Åland	0	0	1	-41,5
TYÖTTÖMYYSASTEET LÄÄNEITTÄIN, %	Prosenttia - Procent			
REL. ARBETSLÖSHETSTAL EFTER LÄN, %				
Koko maa - Hela landet	17,4	16,7	18,0	-0,6 yks
Uudenmaan - Nylands	12,9	12,3	13,9	-1,0 yks
Turun ja Porin - Åbo och Björneborgs	16,9	15,9	17,9	-1,0 yks
Hämeen - Tavastehus	19,6	19,1	18,8	0,8 yks
Kymen - Kymmene	17,9	17,5	20,1	-2,2 yks
Mikkelin - S:t Michels	20,3	19,0	22,4	-2,1 yks
Pohjois-Karjalan - Norra Karelen	21,6	21,0	21,3	0,3 yks
Kuopion - Kuopio	22,4	20,5	21,5	0,9 yks
Keski-Suomen - Mellersta Finland	22,9	20,6	20,7	2,2 yks
Vaasan - Vasa	15,6	14,9	17,7	-2,1 yks
Oulun - Uleåborgs	19,4	20,2	19,6	-0,2 yks
Lapin - Lapplands	25,6	24,9	26,0	-0,4 yks
Ahvenanmaan maakunta - Landskapet Åland	3,4	3,3	5,5	-2,1 yks
TYÖTTÖMYYSASTEET SUURALUEITTAIN (NUTS 2), %				
REL. ARBETSLÖSHETSTAL EFTER STOROMRÅDE (NUTS 2), %	17,4	16,7	18,0	-0,6 yks
Uusimaa - Nyland	12,9	12,3	13,9	-1,0 yks
Etelä-Suomi - Södra Finland	18,3	17,5	18,7	-0,4 yks
Itä-Suomi - Östra Finland	21,7	21,2	22,0	-0,3 yks
Väli-Suomi - Mellanfinland	18,3	17,0	18,8	-0,5 yks
Pohjois-Suomi - Norra Finland	21,0	20,8	21,3	-0,3 yks
Ahvenanmaa - Åland	3,4	3,3	5,5	-2,1 yks
TYÖTTÖMYYSASTEET AMMATTIASEMAN MUKAAN, %				
REL. ARBETSLÖSHETSTAL EFTER YRKESSTÄLLNING, %	17,4	16,7	18,0	-0,6 yks
Palkansaajat - Löntagare	16,0	15,5	16,6	-0,6 yks
Työntekijät - Arbetstagare	23,6	22,3	24,3	-0,7 yks
Toimihenkilöt - Tjänstemän	10,4	10,4	10,6	-0,2 yks
Yrittäjät ja yrittäjäperheenjäsenet - Företagare och företagarfamiljemedlemmar	6,4	6,1	6,9	-0,5 yks
1)				
TYÖTTÖMYYSASTEET TYÖNANTAJASEKTORIN MUKAAN, %				
REL. ARBETSLÖSHETSTAL EFTER ARBETSGIVARSEKTOR, %	17,4	16,7	18,0	-0,6 yks
Yksityinen - Privat	14,5	13,7	15,4	-0,9 yks
Julkinen - Offentlig	14,9	15,2	14,7	0,2 yks
Valtio - Staten	14,9	14,1	15,0	-0,1 yks
Kunta - Kommun	15,0	15,6	14,7	0,3 yks

1) Valtion rautatiet yhtiöitettiin heinäkuussa 1995 ja luokitellaan yksityiselle sektorille. Statens Järnväg bolagiserades i juli 1995 och klassificeras inom den privata sektorn.

15. TYÖTTÖMÄT - ARBETSLÖSA (jatk.-forts.)

		1. nelj. - kvart. 1996	4. nelj. - kvart. 1995	1. nelj. - kvart. 1995	Muutos- Förändring 1.nelj. - kvart. 96/95
TYÖTTÖMYYSASTEET TOIMIALOITTAIN, %	TOL-95	Prosenttia - Proc ent			
REL. ARBETSLÖSHETSTAL EFTER	NI-95				
NÄRINGSREN, %					
MOLEMMAT SUKUPUOLET - BÅDA KÖNEN					
Kaikki toimialat - Alla näringsgrenar	01-99	17,4	16,7	18,0	-0,6 yks
Maa- ja metsätalous -					
Jord- och skogsbruk	01-05	11,6	11,1	10,7	0,9 yks
Teollisuus - Industri	10-41	12,9	12,0	13,1	-0,2 yks
Rakennustoiminta -					
Byggverksamhet	45	36,4	31,2	39,1	-2,7 yks
Kauppa - Handel	50-55	14,9	14,9	16,7	-1,8 yks
Liikenne - Samfärdsel	60-64	10,6	11,2	11,3	-0,7 yks
Rahoitus- ja liike-el. palv. toim.-					
Bank-, fastigh. o uppdragsverks.	65-74	13,0	12,7	12,6	0,4 yks
Julkiset ja muut palvelut -					
Offentliga och andra tjänster	75-97	13,1	13,6	13,2	-0,1 yks
MIEHET- MÄN					
Kaikki toimialat - Alla näringsgrenar	01-99	18,0	17,1	19,1	-1,1 yks
Maa- ja metsätalous -					
Jord- och skogsbruk	01-05	12,3	11,4	11,9	0,4 yks
Teollisuus - Industri	10-41	11,7	10,5	11,8	-0,1 yks
Rakennustoiminta -					
Byggverksamhet	45	37,2	32,0	40,6	-3,4 yks
Kauppa - Handel	50-55	12,7	13,0	14,8	-2,1 yks
Liikenne - Samfärdsel	60-64	11,1	11,7	11,6	-0,5 yks
Rahoitus- ja liike-el. palv. toim.-					
Bank-, fastigh. o uppdragsverks.	65-74	12,8	13,1	13,5	-0,7 yks
Julkiset ja muut palvelut -					
Offentliga och andra tjänster	75-97	15,1	15,4	15,3	-0,2 yks
NAISET - KVINNOR					
Kaikki toimialat - Alla näringsgrenar	01-99	16,7	16,2	16,8	-0,1 yks
Maa- ja metsätalous -					
Jord- och skogsbruk	01-05	10,1	10,4	8,1	2,0 yks
Teollisuus - Industri	10-41	15,7	15,5	16,0	-0,3 yks
Rakennustoiminta -					
Byggverksamhet	45	23,8	13,9	14,2	9,6 yks
Kauppa - Handel	50-55	16,8	16,5	18,4	-1,6 yks
Liikenne - Samfärdsel	60-64	9,5	9,9	10,6	-1,1 yks
Rahoitus- ja liike-el. palv. toim.-					
Bank-, fastigh. o uppdragsverks.	65-74	13,3	12,2	11,8	1,5 yks
Julkiset ja muut palvelut -					
Offentliga och andra tjänster	75-97	12,4	12,9	12,4	0,0 yks

16 15–64-vuotiaiden työvoimaosuudet sukupuolen mukaan eräissä OECD-maissa
15–64-årigas relativa arbetskraftstal efter kön i vissa OECD-länder

Vuosi År	Suomi Finland	Ruotsi Sverige	Tanska Danmark	Norja Norge	Itävalta Österrike	Alanko- maat Neder- länderna	Iso- Britannia Stor- britannien	Saksa Tyskland	Ranska Frankrike	Sveitsi Schweitz	Espanja Spanien	USA USA	Kanada Canada	Japani Japan
%														
Molemmat sukupuolet – Båda könen														
1983	77,4	81,3	80,9	76,5	65,6	59,0	72,4	67,5	66,4	74,5	56,6	73,1	72,3	73,0
1984	77,4	81,4	80,3	76,7	66,3	58,8	73,5	67,2	66,1	74,7	56,2	73,6	72,9	72,7
1985	77,7	82,0	81,0	77,5	65,8	58,6	74,6	67,6	65,7	75,5	55,9	74,1	73,7	72,4
1986	77,7	81,3	82,5	79,3	66,3	58,5	74,5	68,2	65,6	75,8	56,2	74,8	74,4	72,4
1987	77,2	81,7	82,6	80,3	67,0	64,1	74,9	68,6	65,5	76,1	57,7	75,5	75,2	72,5
1988	76,9	82,3	83,8	80,1	66,9	65,2	75,5	68,9	65,3	76,3	58,4	76,1	76,0	72,7
1989	77,2	82,9	83,4	78,7	67,1	65,5	75,9	68,9	65,3	77,6	58,6	76,9	76,5	73,3
1990	76,8	82,3	84,1	78,0	67,7	66,7	76,0	69,1	66,5	78,0	58,8	77,1	76,5	74,1
1991	75,7	81,6	83,8	77,1	68,4	67,6	75,8	71	66,7	77,3	58,8	76,8	76,0	75,2
1992	74,7	79,8	83,5	76,9	69,4	68,4	75,4	70,3	66,8	76,2	58,5	77,0	72,0	75,9
1993	73,9	77,5	82,6	76,5	..	67,4	74,7	..	66,7	75,3	58,6	76,9	71,8	76,1
Miehet – Män														
1983	82,0	85,9	87,6	87,2	82,2	77,3	87,5	82,6	78,4	93,5	80,2	84,6	84,7	89,1
1984	82,0	85,4	86,7	86,8	81,7	76,5	87,9	82,2	77,5	93,5	79,5	84,8	84,6	88,4
1985	81,8	85,8	87,4	86,7	81,2	75,8	88,6	82,3	76,6	94,4	78,7	84,6	84,8	87,8
1986	81,9	84,1	88,4	87,3	81,3	75,3	87,7	82,5	76,2	94,6	78,3	85,0	85,0	87,6
1987	81,4	83,9	88,2	87,9	81,2	79,0	87,3	82,5	75,6	94,4	78,1	85,3	85,2	87,3
1988	80,8	84,4	89,8	87,2	80,3	79,4	87,3	82,2	75,1	94,2	77,5	85,5	85,3	87,1
1989	80,9	85,0	89,5	85,9	80,0	79,6	86,9	81,5	74,8	96,3	77,4	86,0	85,6	87,3
1990	80,6	84,5	89,6	84,5	80,1	79,9	86,4	80,4	75,4	96,1	76,8	85,8	84,9	87,8
1991	79,6	83,7	88,5	82,9	80,5	80,3	86,2	81	75,3	95,1	76,4	85,2	83,9	88,9
1992	78,5	81,8	88,0	82,6	80,7	80,8	85,3	79,0	74,7	93,7	75,1	85,3	78,9	89,7
1993	77,6	79,3	86,9	82,0	..	78,6	84,0	..	74,5	92,5	74,5	84,9	78,3	90,2
Naiset – Kvinnor														
1983	72,7	76,6	74,2	65,5	49,7	40,3	57,2	52,5	54,3	55,2	33,2	61,8	60,0	57,2
1984	72,9	77,3	73,8	66,3	51,5	40,7	59,1	52,3	54,7	55,7	33,1	62,7	61,4	57,2
1985	73,7	78,1	74,5	68,0	51,0	40,9	60,5	52,9	54,8	56,2	33,3	63,8	62,6	57,2
1986	73,5	78,3	76,5	71,0	51,7	41,3	61,3	53,8	55,3	56,6	34,2	64,9	63,7	57,4
1987	72,9	79,4	76,8	72,3	53,0	48,8	62,4	54,5	55,5	57,3	37,4	66,0	65,2	57,8
1988	73,0	80,1	77,6	72,8	53,7	50,6	63,7	55,4	55,5	57,9	39,3	66,9	66,6	58,4
1989	73,3	80,6	77,3	71,2	54,3	51,0	64,8	56,0	55,8	58,8	39,9	68,0	67,3	59,3
1990	72,9	80,1	78,5	71,2	55,4	53,1	65,5	57,4	57,6	59,6	40,9	68,6	68,1	60,4
1991	71,9	79,4	78,9	71,1	56,3	54,5	65,4	62	58,2	59,4	41,2	68,5	68,1	61,5
1992	70,7	77,7	79,0	70,9	58,0	55,5	65,4	61,3	58,8	58,5	42,0	69,0	65,1	62,0
1993	70,0	75,7	78,3	70,8	..	55,8	65,3	..	59,0	57,9	42,8	69,1	65,3	61,8

Lähde – Källa:
 OECD: Labour force statistics 1973 – 1993

17 Työttömyysasteet (standardisoitu)¹⁾ eräissä OECD-maissa v. 1990 – 1994 (Kausitasoitettut)
Relativa arbetslöshetstal (standardiserade)¹⁾ i vissa OECD-länder 1990 – 1994 (Säsongutjämnade)

						1992				1993				1994				1995			
						Neljännes – Kvartal															
1991	1992	1993	1994	1995		1.	2.	3.	4.	1.	2.	3.	4.	1.	2.	3.	4.	1.	2.	3.	4.
%																					
Suomi																					
<i>Finland</i>	7,5	13,0	17,7	18,2	17,1	11,3	12,3	13,4	15,0	16,5	17,6	18,2	18,5	19,0	18,5	18,0	17,3	17,0	17,6	16,9	16,7
Ruotsi																					
<i>Sverige</i>	3,3	5,8	9,5	9,8	9,2	4,8	5,6	6,2	6,7	8,1	9,4	10,0	10,4	10,2	9,7	9,6	9,6	9,3	9,2	8,9	9,4
Norja																					
<i>Norge</i>	5,5	5,9	6,0	5,4	4,9	5,8	5,9	5,9	6,0	6,0	6,1	6,1	5,7	5,5	5,8	5,2	5,2	5,4	5,2	4,6	4,3
Belgia																					
<i>Belgium</i>	7,2	7,7	8,6	9,6	9,4	7,5	7,7	7,7	7,8	8,0	8,3	8,9	9,3	9,5	9,7	9,7	9,5	9,4	9,3	9,4	9,5
Alankomaat																					
<i>Nederländerna</i>	7,0	5,6	6,2	6,8	6,5	5,5	5,3	5,5	5,9	5,8	5,8	6,3	6,8	7,1	6,6	6,7	6,9	6,8	6,4	6,4	6,4
Iso-Britannia																					
<i>Storbritannien</i>	8,8	10,1	10,4	9,5	8,7	9,8	9,9	10,1	10,4	10,5	10,5	10,4	10,2	9,9	9,7	9,5	9,0	8,7	8,8	8,7	8,6
Saksa																					
<i>Tyskland</i>	4,2	4,6	7,9	8,4	8,2	4,2	4,4	4,7	5,1	7,3	7,7	8,1	8,4	8,6	8,5	8,3	8,1	8,1	8,1	8,2	8,5
Ranska																					
<i>Frankrike</i>	9,4	10,3	11,7	12,3	11,6	10,0	10,2	10,5	10,7	11,0	11,5	11,9	12,2	12,4	12,4	12,3	12,0	11,8	11,6	11,5	11,6
Italia																					
<i>Italien</i>	9,9	10,5	10,2	11,1	..	9,9	10,0	10,1	9,3	9,1	10,6	10,4	10,6	10,8	11,3	10,9	11,4	12,2	12,2	12,1	..
Portugali																					
<i>Portugal</i>	4,1	4,1	5,5	6,8	7,1	3,9	4,1	4,1	4,3	4,9	5,5	5,6	6,0	6,6	6,9	6,8	6,9	7,2	7,2	7,0	7,1
Espanja																					
<i>Spanien</i>	16,0	18,1	22,4	23,8	22,7	16,9	17,5	18,3	19,6	21,0	22,0	23,0	23,5	23,8	24,1	23,9	23,5	22,8	22,5	22,8	22,5
Kanada																					
<i>Canada</i>	10,3	11,3	11,2	10,3	9,5	10,9	11,2	11,4	11,5	11,0	11,3	11,3	11,1	10,9	10,6	10,1	9,7	9,6	9,5	9,4	9,4
Yhdysvallat																					
<i>USA</i>	6,8	7,5	6,9	6,0	5,5	7,3	7,5	7,5	7,3	7,1	7,0	6,7	6,5	6,5	6,1	5,9	5,5	5,5	5,6	5,6	5,5
Japani																					
<i>Japan</i>	2,1	2,2	2,5	2,9	3,1	2,1	2,1	2,2	2,3	2,3	2,5	2,5	2,7	2,8	2,8	3,0	2,9	2,9	3,1	3,2	3,3
Australia																					
<i>Australien</i>	9,5	10,7	10,8	9,7	8,5	10,4	10,7	10,8	11,1	10,9	10,8	10,8	10,8	10,4	9,9	9,4	9,0	8,8	8,3	8,3	8,4
OECD yhteensä																					
<i>OECD sammanlagt</i>	6,8	7,5	8,0	7,9	7,5	7,2	7,4	7,5	7,6	7,8	8,0	8,0	8,1	8,1	8,0	7,8	7,6	7,5	7,5	7,5	7,6
EU																					
	8,5	9,4	10,9	11,3	11,0	8,9	9,1	9,4	9,7	10,3	10,8	11,1	11,3	11,5	11,5	11,3	11,1	11,1	11,0	11,0	11,0

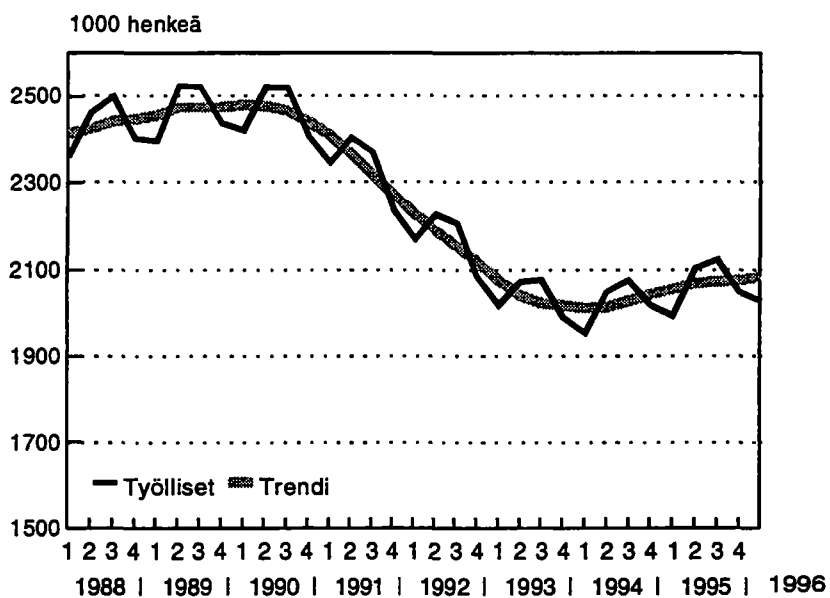
¹⁾ Eri maiden työttömyysasteet on saatettu mahdollisimman vertailukelpoisiksi. Työttömät on määritelty ILO:n suositusten mukaisesti ja työvoimana on käytetty kokonaistyövoimaa, joka sisältää myös asevelvollisuutta suorittavat.

Vid definitionen av arbetslösa har ILOs rekommendationer följts. I begreppet total arbetskraft ingår personer som fullgör sin värplik.

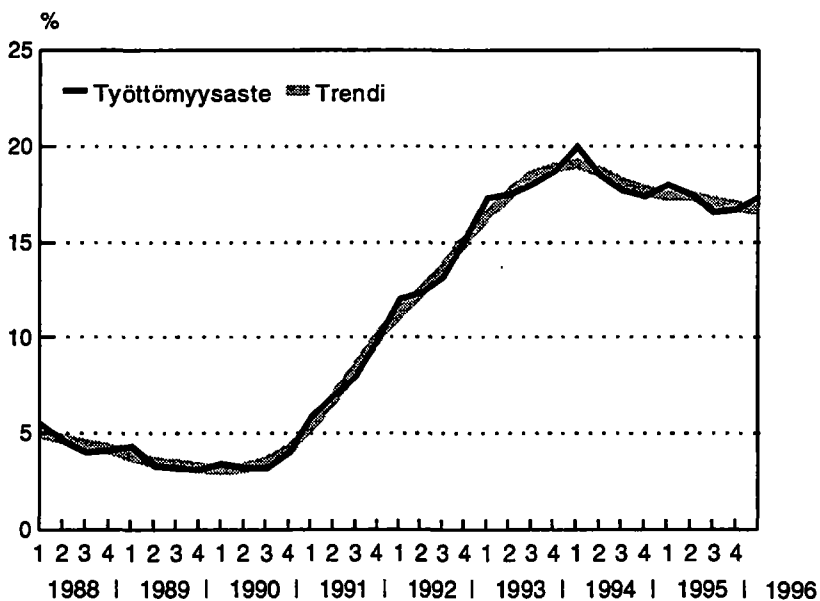
Lähde – Källa:

OECD: Quarterly Labour Force Statistics Number 1 1996

Työlliset neljännesvuosittain



Työttömyysaste neljännesvuosittain



Työvoimatutkimuksen menetelmä

Työvoimatutkimuksen tiedot kerätään haastattelemalla kuukausittain noin 12 000 henkeä. 95 % haastatteluista tehdään puhelimitse, 4 % käyntinä ja 1 % postitse. Otos poimitaan väestön keskusrekisteristä ja perusjoukkona on 15–74-vuotias maassa asuva väestö. Työvoimatutkimus on paneelitutkimus, jossa sama otoshenkilö on tutkimuksessa mukana 5 kertaa 1 1/2 vuoden aikana.

Tiedot kysytään yhdeltä tutkimusviikolta, joka edustaa ko. kuukautta. Tämä viikko on yleensä kuukauden 15. päivän sisältävä viikko.

Vastaajien antamat tiedot painotetaan koko väestöön ottamalla huomioon asuinlääni, sukupuoli ja ikä. Neljännesvuosi- ja vuositilatot lasketaan kuukausitiedoista.

Tulosten luotettavuus

Työvoimatilastoon liittyy epävarmuutta, joka johtuu mm. otoksen satunnaisvaihtelusta, kadosta tai mittaus- ja käsittelyvirheistä.

Satunnaisvaihtelun suuruutta arvioidaan keskivirheen avulla. Työvoimatutkimuksen keskivirheitä on laskettu kuukausi- ja neljännesvuosiluvuille.

Kuukausiluvun ollessa esimerkiksi 375 000 keskivirhe on noin 10 000. Keskivirheen avulla luvulle voidaan laskea luottamusväli, jolla perusjoukon muuttujan todellinen arvo on tietyllä luotettavuustasolla. Keskivirhe kerrottuna luottamusvälin kertoimella 1,65 saadaan 90 prosentin luotettavuustasolla määräksi 359 000 – 391 000.

Kun työttömien luku helmikuussa 1994 oli 480 000, keskivirhe on noin 11 650. Kun keskivirhe kerrotaan luottamusvälin kertoimella 1,65, saadaan työttömien määräksi 90 prosentin luotettavuustasolla 499 000 – 461 000.

Neljännesvuosi- ja vuosiestimaattien keskivirheet ovat pienempiä kuin kuukausilukujen keskivirheet.

Työvoimatutkimuksen nettokato on 6–7 prosenttia ja se vaihtelee esim. sukupuolen, iän ja alueen mukaan.

Käsitteet ja määritelmät

Työvoimatutkimuksen tilastot perustuvat Kansainvälisen työjärjestön (ILO) suosituksiin ja ovat vertailukelpoisia muiden maiden vastaaviin tilastoihin. Käsitteitä ja määritelmiä on selostettu tarkemmin mm. vuositilastojulkaisussa.

Vertailtavuus

Työministeriö julkaisee työttömien työnhakijoiden tilastoja. Menetelmä-, määritelmä- ja tuotantoeroista johtuen Työministeriön ja Tilastokehityksen työttömyysluvut eivät ole vertailukelpoisia. Lukujen eroa selvitetään mm. Tilastokeskuksen muistiossa nro 131 "Työvoimatutkimuksen ja työnvälitystilaston työttömyystietojen erot".

Aikasarjat

Työvoimatutkimuksessa on käytettävissä aikasarjoja, jotka vuodesta 1983 alkaen ovat vertailtavia lukuunottamatta muutoksia toimiala- ja ammattiluokituksissa. Osa aikasarjoista aikaisemmiltakin vuosilta on korjattu vertailukelpoiksi. Niitä julkaistaan vuositilastojen yhteydessä ja erillisenä aikasarjajulkaisuna. Toimialaluokituksen muutoksia on selostettu mm. joulukuun 1992 kuukausijulkaisussa.

Toimialaluokitus vaihtui

Työvoimatutkimuksessa on otettu käyttöön uusi toimialaluokitus (TOL-95) vuoden 1995 alusta.

Vuodesta 1996 lähtien tiedot ovat käytettävissä vain uudella luokituksella.

Huom!

Maaliskuussa noin viidesosa kuukausittaisen työvoimatutkimuksen tiedoista kerättiin Euroopan Unionin vuosittaisen työvoimatutkimuksen aineistonkeruun yhteydessä. Myös huhti- ja toukokuussa tullaan osa kuukausitutkimuksen tiedoista keräämään EU-kyselyn yhteydessä.

EU-kyselyn vastauskato oli jonkin verran suurempi kuin normaalin kuukausitutkimuksen. Ero oli kuitenkin niin vähäinen, ettei se näkynyt kokonaiskadossa.

Kausivaihtelusta tasoitettuja työllisyyslukuja

Työvoimaluvut vaihtelevat suhteellisen säännönmukaisesti vuoden eri kuukausina. Tässä julkaistavista trendeistä on poistettu vuodesta toiseen samantyyppisenä toistuva vaihtelu. Työllisyystilanteen suhdanneluontoinen muutos on trendin avulla hahmotettavissa nopeammin ja selvemmin kuin tasoittamattomista luvuista.

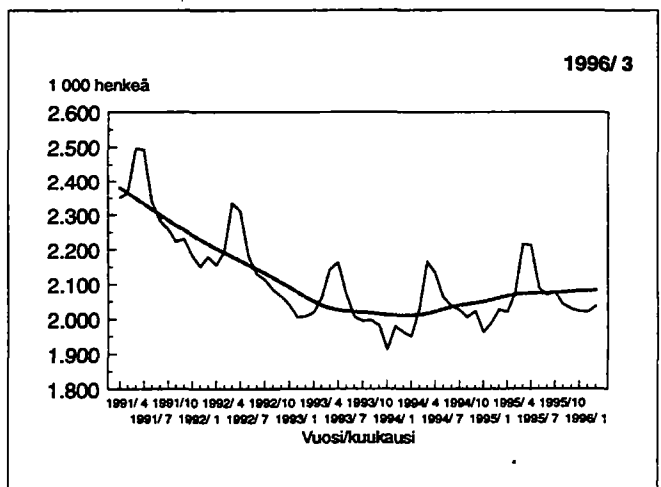
Käytetystä menetelmästä johtuen trendin viimeisimmät havainnot muuttuvat jonkin verran kun seuraavan kuukauden tiedot liitetään mukaan sarjaan. Tämä trendien ennakkollinen luonne on syytä ottaa huomioon luvuista päätelmiä tehtäessä.

Tässä julkaistavat sarjojen trendikomponentit on laskettu yleisesti käytössä olevalla X11-arma menetelmällä. Menetelmän taustaa on kuvattu julkaisussa "Suhdannekäänte ja taloudelliset aikasarjat" Tilastokeskus, Tutkimuksia no. 210. Helsinki 1994.

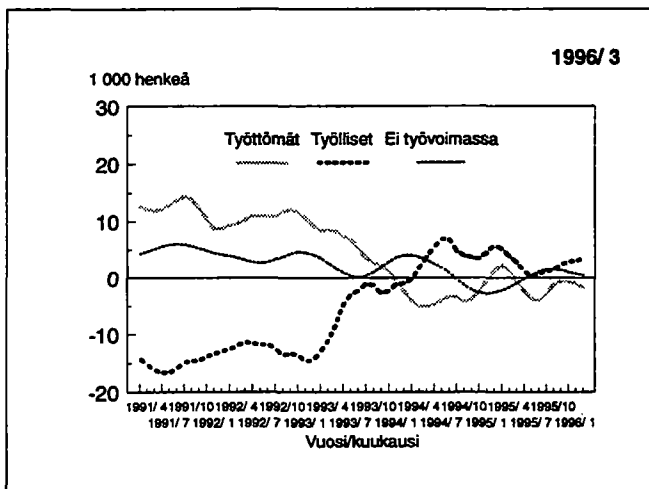
Kausivaihteluista tasoitettuja trendejä, 1 000 henkeä:

Vuosi/ kuukausi	Työlliset	Työttömät	Työvoimaan kuulumattomat	Työttömät työnhakijat (Työministeriö)
1995/1	2 051	431	1 347	471
1995/2	2 055	431	1 344	470
1995/3	2 061	432	1 341	469
1995/4	2 066	434	1 339	470
1995/5	2 070	436	1 337	470
1995/6	2 071	435	1 336	470
1995/7	2 074	433	1 336	469
1995/8	2 074	429	1 336	467
1995/9	2 075	425	1 338	463
1995/10	2 076	422	1 339	460
1995/11	2 078	421	1 341	458
1995/12	2 080	420	1 342	456
1996/1	2 083	420	1 343	455
1996/2	2 086	419	1 344	454
1996/3	2 089	417	1 344	453

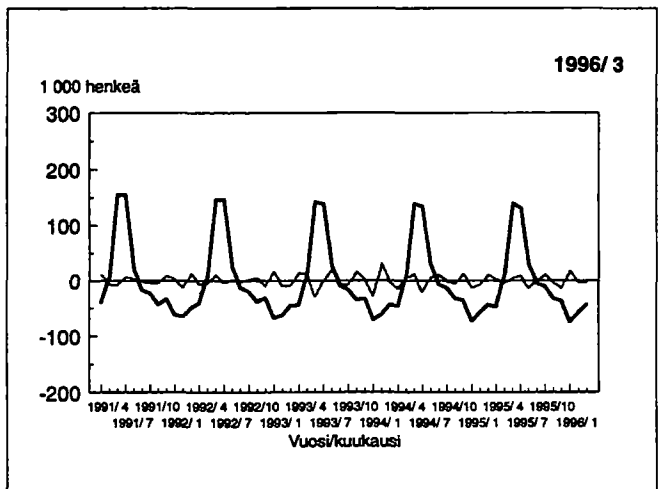
Työlliset Trendi ja kausivaihtelusta puhdistamaton sarja



Työlliset, työttömät ja työvoimaan kuulumattomat: Trendin muutos edellisestä kuukaudesta



Työlliset: Säännöllinen kuukausittainen vaihtelu ja satunnaisvaihtelu



Keskivirheitä, maaliskuu 1996

	Estimaatti henkeä	Keskivirhe henkeä	Suhteellinen keskivirhe ¹⁾ prosenttia
Työvoima	2 455 600	12 850	0,5
Miehet	1 283 700	8 980	0,7
Naiset	1 171 900	9 190	0,8
Työttömät	419 000	11 220	2,7
Miehet	223 500	8 270	3,7
Naiset	195 500	7 570	3,9
	prosenttia	prosenttiyks.	prosenttia
Työttömyysaste	17,06	0,44	2,6
Miehet	17,41	0,63	3,6
Naiset	16,68	0,63	3,8
Alue			
Pääkaupunkiseutu	11,5	0,9	7,7
Muu Uudenmaan lääni	14,9	1,4	9,6
Turun ja Porin lääni	16,1	1,1	7,1
Hämeen lääni	18,8	1,2	6,4
Kymen lääni	20,4	1,9	9,3
Mikkelin lääni	22,4	2,5	10,9
Pohjois-Karjalan lääni	23,1	3,0	13,0
Kuopion lääni	21,1	2,3	10,9
Keski-Suomen lääni	22,9	2,3	9,9
Vaasan lääni	14,8	1,4	9,8
Oulun lääni	18,7	1,6	8,4
Lapin lääni	23,7	2,7	11,3
Ahvenanmaan maakunta	0,5	0,5	99,1

Työvoimatutkimuksen nettokato oli maaliskuussa 7,8 prosenttia

¹⁾ Suhteellinen keskivirhe on keskivirheen prosenttiosuus estimaatista.

Työttömyysaste eräissä EU-maissa

	Yhteensä Joulukuu		Alle 25-vuotiaat Joulukuu	
	1995 prosenttia	1994 prosenttia	1995 prosenttia	1994 prosenttia
EU yhteensä				
15 maata ¹⁾	10,9	11,0	20,8	21,5
Belgia	10,5	10,2	24,9	24,3
Espanja	22,1	23,6	37,4	43,7
Irlanti	14,8	14,5	21,7	22,6
Iso-Britannia	8,4	8,7	14,6	15,3
Italia	12,5	12,0	35,3	33,2
Luxemburg	4,1	3,9	8,7	8,2
Portugali	7,5	7,3	17,7	16,4
Ranska	12,0	12,3	30,8	31,8
Ruotsi	9,4	9,3	18,8	21,9
Saksa	8,6	8,1	8,2	7,8
Suomi	17,0	17,4	30,6	33,4
Tanska	6,0	7,3	7,3	9,3

¹⁾ Unemployment 1996:2; 1 February 1996 Eurostat Luxemburg

TYÖVOIMATUTKIMUKSEN UUDET TOIMIALAKOODIT (TOL -95) 1.1.1995 ALKAEN

TOL -95 koodi¹⁾

A Maatalous, riistatalous ja metsätalous

- 010 Maatalous, riistatalous ja niihin liittyvät palvelut
020 Metsätalous ja siihen liittyvät palvelut

B Kalatalous

- 050 Kalastus, kalanviljely ja niihin liittyvät palvelut

C Mineraalien kaivu

- 100 Kivi- ja ruskohiilen kaivu; turpeen nosto
110 Raakaöljyn ja luonnonkaasun tuotanto sekä siihen liittyvät palvelut
120 Uraani- ja toriummalmien louhinta
130 Metallimalmien louhinta
140 Muu mineraalien kaivu

D Teollisuus

- 151 Elintarvikkeiden valmistus (151–158)
159 Juomien valmistus
160 Tupakkatuotteiden valmistus
170 Tekstiilien valmistus
180 Vaatteiden valmistus; turkisten muokkaus
191 Nahan ja nahkatuotteiden valmistus (191–192)
193 Jalkineiden valmistus

201 Puun sahaus, höyläys ja kyllästys
202 Vanerin ja muiden puulevyjen valmistus
203 Rakennuspuusepäntuotteiden valmistus (203–205)
211 Massan, paperin ja kartongin valmistus
212 Paperi- ja kartonkituotteiden valmistus

- 220 Kustantaminen, painaminen sekä ääni-, kuva- ja atk-tallenteiden jäljentäminen

- 230 Koksen, öljytuotteiden ja ydinpolttoaineen valmistus
241 Peruskemikaalien valmistus
242 Kemiallisten tuotteiden ja tekokuitujen valmistus (242–247)

- 251 Kumituotteiden valmistus
252 Muovituotteiden valmistus

- 260 Ei-metallisten mineraalituott. valmistus (lasi-, savi- ja kivituuotteiden yms. valm.)

- 270 Perusmetallien valmistus

- 280 Metallituotteiden valmistus poislukien koneet ja laitteet

- 290 Koneiden ja laitteiden valmistus

- 300 Konttori- ja tietokoneiden valmistus
310 Muu sähkökoneiden ja -laitteiden valmistus
320 Radio-, televisio- ja tietoliikennevälineiden valmistus
330 Lääkintäkojeiden, hienomekaanisten kojeiden ja optisten instrumenttien sekä kellojen valmistus

- 340 Autojen ja perävaunujen valmistus
351 Laivojen ja veneiden valmistus ja korjaus
352 Muiden kulkuneuvojen valmistus (352–355)

- 361 Huonekalujen valmistus

- 362 Muu valmistus (362–366)
370 Kierrätys

E Sähkö-, kaasu- ja vesihuolto

- 400 Sähkö-, kaasu- ja lämpöhuolto
410 Veden puhdistus ja jakelu

F Rakentaminen

- 451 Maa- ja vesirakentaminen (451, 45219, 4523,4524)
452 Talonrakentaminen (45211, 4522)
453 Rakennusasennus, viimeistely (4525, 453, 454)
455 Rakennuskoneiden vuokraus käyttäjiineen

G Tukku- ja vähittäiskauppa; moottoriajoneuvojen sekä henkilökohtaisten esineiden ja kotitalouksesineiden korjaus

- 501 Moottoriajoneuvojen kauppa (501, 503, 504)
502 Moottoriajoneuvojen huolto ja korjaus
505 Polttoaineiden vähittäiskauppa

- 510 Agentuuritoiminta ja tukkukauppa poislukien moottoriajoneuvojen kauppa
521 Vähittäiskauppa (521–526)

- 527 Henkilökohtaisten esineiden ja kotitalouksesineiden korjaus

H Majoitus- ja ravitsemistoiminta

- 551 Hotellit, muu majoitustoiminta (551–552)
553 Ravintolat, kahvilat, baarit, ruokakioskit, ateriapalvelu (553–555)

1) 0-loppuiset koodit ovat TOL-95 2-numerotason koodeja. Sulkeissa olevat koodit on yhdistetty yhdeksi luokaksi.

*) Kokonaan uusi luokka

I Kuljetus, varastointi ja tietoliikenne

- 601 Rautatieliikenne
- 602 Muu maaliikenne (602–603)
- 610 Vesiliikenne
- 620 Ilmaliikenne
- 630 Liikennettä palveleva toiminta ja matkatoimistot

- 641 Posti- ja kuriiritoiminta
- 642 Teleliikenne

J Rahoitustoiminta

- 650 Rahoituksen välitys poislukien vakuutus
- 660 Vakuutustoiminta poislukien pakollinen sosiaalivakuutus
- 670 Rahoitusta palveleva toiminta

K Kiinteistö-, vuokraus- ja tutkimuspalvelut; liike-elämän palvelut

- 700 Kiinteistöalan palvelut
- 710 Kulkuneuvojen, koneiden ja laitteiden vuokraus ilman käyttäjää sekä kotitaloustavaroiden vuokraus
- 720 Tietojenkäsittelypalvelu
- 730 Tutkimus ja kehittäminen
- 741 Lainopillinen ja taloudellinen konsultointi; hallintayhtiöt
- 742 Tekninen palvelu, -testaus ja analysointi (742–743)
- 744 Mainospalvelu
- 745 Työnvälitys ja henkilöstön hankinta
- 746 Etsivä-, vartiointi- ja turvallisuuspalvelu
- 747 Siivous
- 748 Muut palvelut liike-elämälle

L Julkinen hallinto ja maanpuolustus; pakollinen sosiaalivakuutus

- 751 Julkishallinto
- 752 Ulkoasiain hallinto, maanpuolustus ja järjestystoimi
- 753 Pakollinen sosiaalivakuutustoiminta

M Koulutus

- 801 Peruskoulu, lukio ja ammatillinen koulutus (801–802)
- 803 Korkeakoulut (myös hyväksytyt ammattikorkeakoulut)
- 804 Muu koulutus

N Terveystenhoito- ja sosiaalipalvelut

- 851 Terveystenhoitopalvelut
- 852 Eläinlääkintäpalvelut
- 853 Lasten päivähoito (osa siirretty 854:ksi) (85321)
- 854* Muu sosiaalipalvelu (uusi luokka) (8531, 85322–85329)

O Muut yhteiskunnalliset ja henkilökohtaiset palvelut

- 900 Ympäristöhoito
- 911 Työmarkkinajärjestöt, elinkeinoelämän järjestöt (911–912)
- 913 Uskonnolliset järjestöt (osa siirretty 914:ksi) (9131)
- 914* Muut järjestöt, puolueet (uusi luokka) (9132–9133)
- 920 Virkistys-, kulttuuri- ja urheilutoiminta

- 931* Pesulat (uusi luokka) (9301)
- 932* Muut palvelut (uusi luokka) (9302–9305)

P Työnantajakotitaloudet

- 950 Työnantajakotitaloudet

Q Kansainväliset järjestöt ja ulkomaiset edustustot

- 970 Kansainväliset järjestöt ja ulkomaiset edustustot

X Toimiala tuntematon

- 999 Toimiala tuntematon

SVT Suomen Virallinen Tilasto
Finlands Officiella Statistik
Official Statistics of Finland

Työmarkkinat 1996:5
Arbetsmarknaden
Labour market

Tiedustelut – Förfrågningar – Inquiries:

Tapio Oksanen
Hannu Siitonen
(90) 17 341

Missä mennään?

Hinta- ja palkkatiedote tarjoaa ajankohtaista ja tiivistettyä tietoa hinnoista, palkoista ja työtaisteluista. Havainnollistavat artikkelit kuvaavat yksityisen ja julkisen sektorin ansiokehitystä taustoineen. Tiedote seuraa kuluttaja-, vienti- ja tuontihintojen muutoksia. Eri maiden ansio-, työvoimakustannus- ja hintatiedoilla luodaan kansainvälistä vertailupohjaa. Joka numerossa on lisäksi kätevä indeksitaulukko, josta löydät viimeisimmät indeksipisteluvut vuosimuutoksineen.

Vuosikertahinta 150 mk, tilausnumero 9943

Englanninkielinen kooste **Prices and Wages Review 1996** kertoo Suomen hinnoista ja palkoista sekä työtaisteluista. Julkaisu tarjoaa sekä kansainvälisiä vertailutietoja että tiiviin analyysin 1990-luvun trendeistä. Hyödyllinen apuväline kansainväliseen kanssakäymiseen.

Hinta 50 mk, tilausnumero 9280

Uusittu **Palkkatilasto-kirja** sisältää kaikki vuotta 1995 koskevat palkkatiedot.

Hinta 200 mk, tilausnumero 9231

Tilaa julkaisut heti - niin tiedät "missä mennään!"

Puhelintilaukset (90) 1734 2011
Telekopiotilaukset (90) 1734 2474
Myyntipalvelu
PL 3 B
00022 Tilastokeskus