

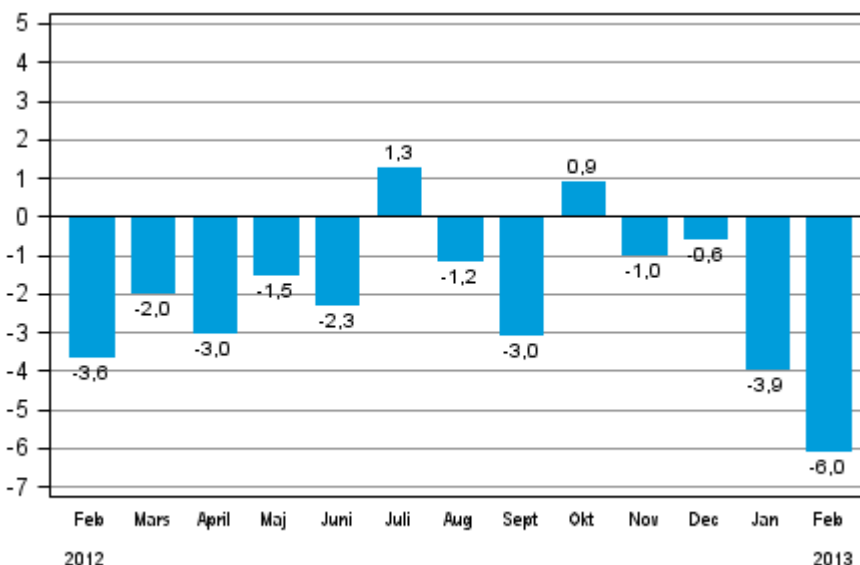
# Volymindex för industriproduktionen

2013, februari

## Industriproduktionen minskade i februari med 6 procent från året innan

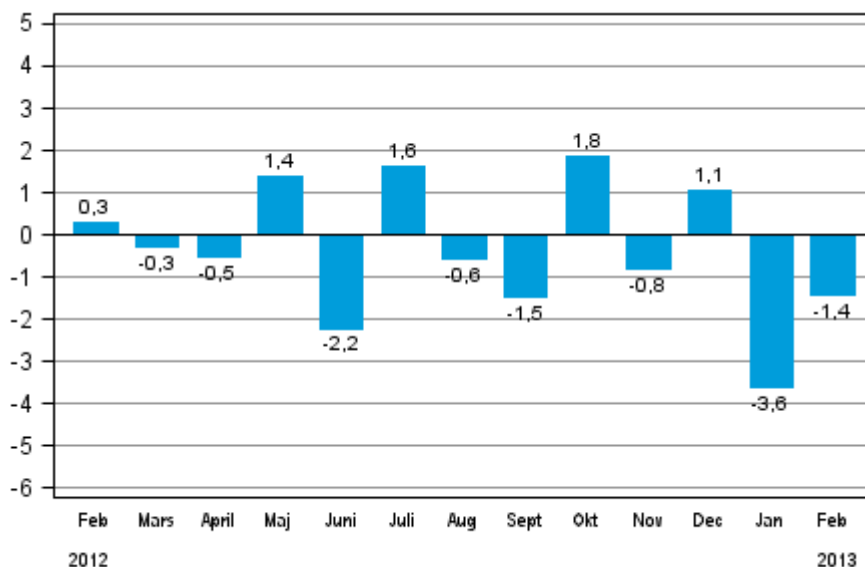
Enligt Statistikcentralen minskade den arbetsdagskorrigerade produktionen för hela industrin med 6 procent i februari 2013 jämfört med februari 2012.

**Den arbetsdagskorrigerade förändringen av industriproduktionen (BCDE) från motsvarande månad året innan, %, TOL 2008**



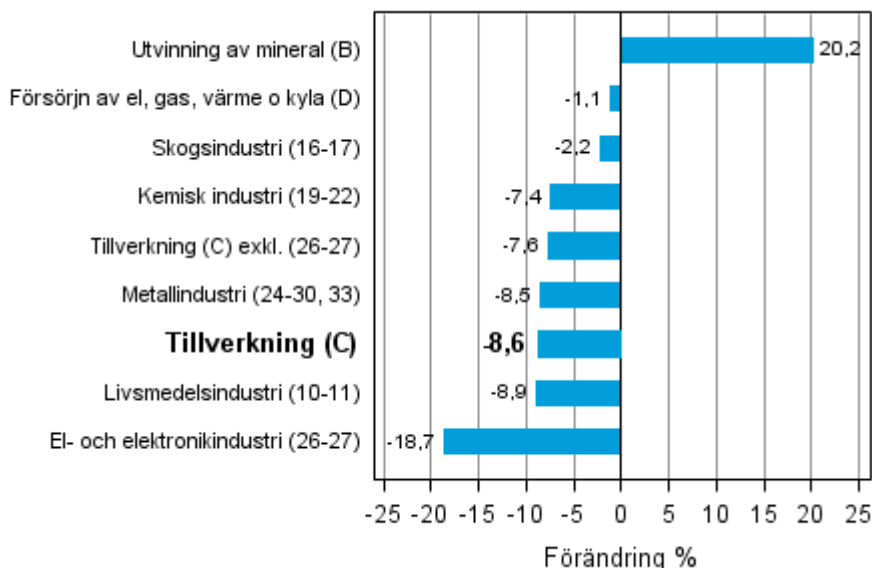
Den säsongrensade produktionen sjönk i februari med 1,4 procent jämfört med januari. I januari var den säsongrensade produktionen 3,6 procent mindre än i december. I december ökade produktionen med 1,1 procent jämfört med föregående månad.

**Den säsongrensade förändringen av industriproduktionen (BCDE) från föregående månad, %, TOL 2008**



Industriproduktionen minskade i februari inom nästan alla huvudnäringsgrenar. Mest minskade produktionen inom el- och elektronikindustrin, med 18,7 procent. Inom livsmedelsindustrin minskade produktionen med 8,9 procent från februari 2012. Produktionsvolymen inom metallindustrin minskade med 8,5 procent. Av huvudnäringsgrenarna ökade produktionen bara inom utvinning av mineral, där produktionen var drygt 20 procent större än året innan.

**Den arbetsdagskorrigerade förändringen av industriproduktionen efter näringsgren 2/2012–2/2013, %, TOL 2008**



I februari var kapacitetsutnyttjandegraden inom tillverkning (C) 79,1 procent, dvs. 0,7 procentenheter lägre än året innan. Inom skogsindustrin var kapacitetsutnyttjandegraden i februari 83,1 procent, vilket var 1,9 procentenheter högre än i februari 2012. Inom metallindustrin var kapacitetsutnyttjandegraden i februari 80,3 procent, dvs. 0,7 procentenheter lägre än året innan.

De reviderade uppgifterna för februari 2013 publiceras 10.5.2013 kl. 9.00 tillsammans med uppgifterna om industriproduktionen för mars 2013. Revideringen påverkas av den estimering som används i det senaste offentliggörandet och som gäller det periodskattematerial som används vid statistikföringen av företag med färre än 50 anställda. På grund av statistikmetoden kan de säsongrensade uppgifterna för de föregående månaderna förändras, även om de ursprungliga uppgifterna inte revideras. De säsongrensade uppgifterna har också arbetsdagskorrigerats.

Vid beräkningen av volymindexet för industriproduktionen har basåret 2010 börjat användas fr.o.m. statistiken för januari 2013.

# Innehåll

Industriproduktionen minskade i februari med 6 procent från året innan .....	5
------------------------------------------------------------------------------	---

## Tabeller

Tabell 1. Volymindex för industriproduktionen, förädlingsvärdeandel, icke-korrigerad, arbetsdagskorrigerad, säsongrensad procentuell förändring .....	6
-------------------------------------------------------------------------------------------------------------------------------------------------------	---

## Figurer

### Figurbilagor

Figurbilaga 1. Den arbetsdagskorrigerade procentuella förändringen av industriproduktionen februari 2012/februari 2013, TOL 2008.....	7
---------------------------------------------------------------------------------------------------------------------------------------	---

Figurbilaga 2. Den säsongrensade förändringen av industriproduktionen januari 2013/februari 2013, TOL 2008.....	7
-----------------------------------------------------------------------------------------------------------------	---

Figurbilaga 3. Trenden för industriproduktionen Finland, Tyskland, Sverige och Frankrike (BCD) 2000-2013, 2010=100, TOL 2008.....	8
-----------------------------------------------------------------------------------------------------------------------------------	---

Revideringar i denna statistik.....	9
-------------------------------------	---

## ***Industriproduktionen minskade i februari med 6 procent från året innan***

Enligt Statistikcentralen minskade den arbetsdagskorrigerade produktionen för hela industrin med 6 procent i februari 2013 jämfört med februari 2012. Den säsongrensade produktionen sjönk i februari med 1,4 procent från januari.

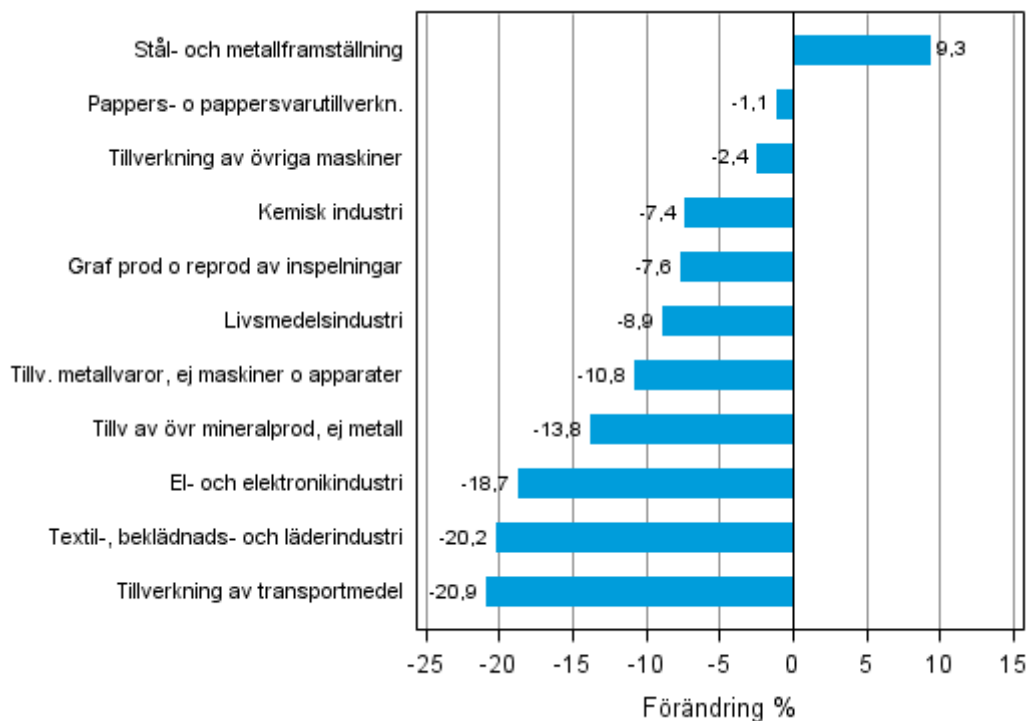
Den arbetsdagskorrigerade produktionen inom tillverkning (C) minskade i februari med 8,6 procent från året innan. Den säsongrensade produktionen minskade i februari med 1,9 procent jämfört med januari.

**Tabell 1. Volymindex för industriproduktionen, förädlingsvärdeandel, icke-korrigerad, arbetsdagkorrigerad, säsongrensad procentuell förändring**

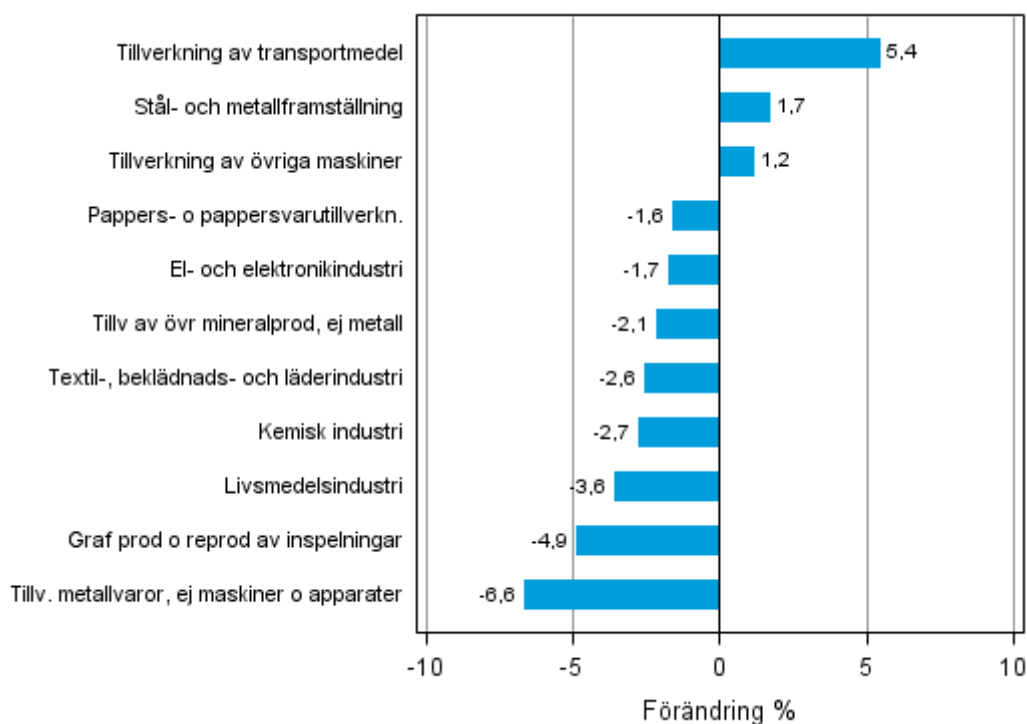
	Förädlingsvärdeandel	Icke-korrigerad procentuell förändring, 2013 Febr. / 2012 Febr.	Arbetsdag korrigerad procentuell förändring, 2013 Febr. / 2012 Febr.	Säsongrensad procentuell förändring, 2013 Febr. / 2013 Jan.
Näringsgren (Tol 2008)				
Hela industrin	100,0	-6,1	-6,0	-1,4
B Utvinning av mineral	3,8	23,5	20,2	11,2
C Tillverkning	82,9	-7,5	-8,6	-1,9
10 Livsmedelsframställning	6,2	-9,6	-11,6	-10,4
11 Framställning av drycker	1,3	8,6	5,6	14,6
13 Textilvarutillverkning	0,6	-17,6	-18,3	-6,2
14 Tillverkning av kläder	0,4	2,2	2,2	2,2
15 Tillv läder, läder- och skinnvaror mm	0,3	-39,3	-39,3	-4,9
16 Tillv trä o varor av trä, kork od	3,6	-3,6	-4,7	-1,2
17 Pappers- o pappersvarutillverkn.	9,5	-1,1	-1,1	-1,6
18 Graf prod o reprod av inspelningar	1,7	-7,5	-7,6	-4,9
23 Tillv av övr mineralprod, ej metall	3,6	-13,0	-13,8	-2,1
24 Stål- och metallframställning	4,2	10,0	9,3	1,7
25 Tillv metallvaror, ej mask o app	7,5	-10,8	-10,8	-6,6
28 Tillverkning av övriga maskiner	13,3	-2,5	-2,4	1,2
29 Tillv av motorfordon o.d.	1,3	-24,1	-24,1	21,6
30 Tillverkn av andra transportmedel	1,3	-12,7	-12,7	0,3
31 Tillverkning av möbler	1,1	-12,3	-12,3	-0,4
32 Annan tillverkning	0,8	-31,6	-33,2	-11,1
33 Rep o inst av maskiner o apparater	3,1	-10,5	-11,2	-4,7
D Försörjn av el, gas, värme o kyla	10,2	-4,3	-1,1	-0,2
E Vattenförs; avl.r, avf.hant o san	3,1	-8,3	-8,9	-1,8
36 Vattenförsörjning	1,6	-9,1	-9,1	-2,7
Klassificering efter användningsmål:				
Råmaterial och kapitalvaror	42,5	-4,9	-4,2	-0,9
Investeringsvaror	27,2	-8,7	-10,9	-1,0
Varaktiga konsumtionsvaror	1,5	-15,3	-17,6	-1,3
Andra konsumtionsvaror	13,1	-5,3	-5,3	-1,7
Specialindex:				
10-11 Livsmedelsindustri	7,5	-6,8	-8,9	-3,6
13-15 Textil-, beklädnads- och läderindustri	1,3	-17,6	-20,2	-2,6
16-17 Skogsindustri	13,1	-1,8	-2,2	-1,6
19-22 Kemisk industri	13,1	-7,4	-7,4	-2,7
24-30 Metallindustri	37,7	-7,8	-8,5	0,4
26-27 EI- och elektronikindustri	10,2	-16,8	-18,7	-1,7
25,28-30,33 Maskin- och metallvaruindustri	26,4	-7,6	-8,0	-0,6
29-30 Tillverkning av transportmedel	2,6	-18,7	-20,9	5,4

## Figurbilagor

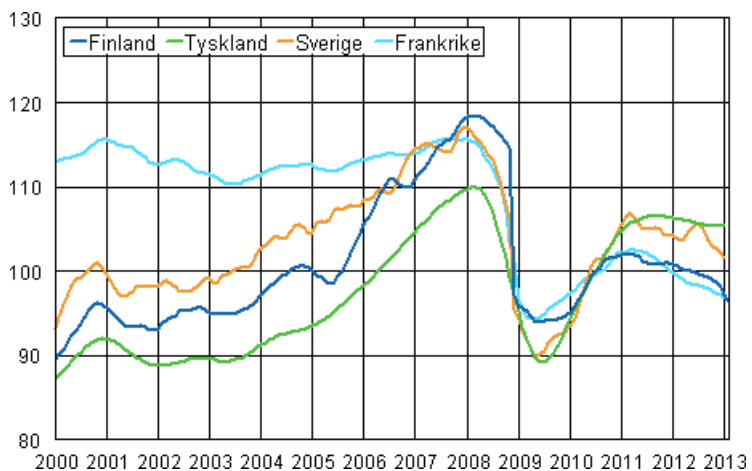
**Figurbilaga 1. Den arbetsdagskorrigerade procentuella förändringen av industriproduktionen februari 2012/februari 2013, TOL 2008**



**Figurbilaga 2. Den säsongrensade förändringen av industriproduktionen januari 2013/februari 2013, TOL 2008**



**Figurbilaga 3. Trenden för industriproduktionen Finland, Tyskland, Sverige och Frankrike (BCD) 2000-2013, 2010=100, TOL 2008**





## Revideringar i denna statistik

Uppgifterna i statistiken har reviderats enligt tabellen nedan. Mera information om revideringen finns i punkt 3 i kvalitetsbeskrivningen (på finska).

### Revidering av årsförändringar inom huvudnäringsgrenarna

Näringsgren och statistikmånad		Årsförändring (%)		Revidering (%-enhet)
		1:a offentliggörandet (%)	Senaste offentliggörandet 10.04.2013 (%)	
BCDE Hela industrin	2012 / 09	-5,4	-6,6	-1,2
	2012 / 10	3,4	5,1	1,7
	2012 / 11	-2,1	-1,3	0,8
	2012 / 12	-6,9	-5,8	1,1
	2013 / 01	-3,5	-2,5	1,0
C Tillverkning	2012 / 09	-6,7	-7,7	-1,0
	2012 / 10	3,2	5,4	2,2
	2012 / 11	-2,5	-1,9	0,6
	2012 / 12	-9,9	-9,3	0,6
	2013 / 01	-5,0	-3,7	1,3
D Försörjning av el, gas, värme och kyla	2012 / 09	7,6	7,6	0,0
	2012 / 10	6,8	6,8	0,0
	2012 / 11	0,9	0,9	0,0
	2012 / 12	14,2	14,2	0,0
	2013 / 01	5,3	5,3	0,0
10-11 Livsmedelsindustri	2012 / 09	-7,6	-8,2	-0,6
	2012 / 10	3,6	3,9	0,3
	2012 / 11	-3,7	-3,3	0,4
	2012 / 12	-12,0	-12,7	-0,7
	2013 / 01	-1,5	2,6	4,1
16-17 Skogsindustri	2012 / 09	-2,1	-3,8	-1,7
	2012 / 10	4,4	5,4	1,0
	2012 / 11	3,6	3,4	-0,2
	2012 / 12	-2,5	-2,8	-0,3
	2013 / 01	3,4	4,3	0,9
19-22 Kemisk industri	2012 / 09	-15,3	-17,8	-2,5
	2012 / 10	8,0	8,2	0,2
	2012 / 11	11,4	10,9	-0,5
	2012 / 12	7,3	6,6	-0,7
	2013 / 01	-3,9	-1,5	2,4
24-30, 33 Metallindustri	2012 / 09	-3,9	-3,7	0,2
	2012 / 10	1,4	4,4	3,0
	2012 / 11	-7,5	-5,4	2,1
	2012 / 12	-14,2	-13,0	1,2
	2013 / 01	-9,2	-8,5	0,7
26-27 El- och elektronikindustri	2012 / 09	-14,4	-10,3	4,1
	2012 / 10	-6,1	-0,6	5,5
	2012 / 11	-21,1	-13,6	7,5
	2012 / 12	-17,6	-15,9	1,7
	2013 / 01	-12,4	-13,3	-0,9

Näringsgren och statistikmånad		Årsförändring (%)		Revidering (%-enhet)
		1:a offentliggörandet (%)	Senaste offentliggörandet 10.04.2013 (%)	
Tillverkning exkl. el- och elektronikindustri	2012 / 09	-5,3	-7,3	-2,0
	2012 / 10	5,0	6,2	1,2
	2012 / 11	1,3	-0,2	-1,5
	2012 / 12	-7,9	-8,1	-0,2
	2013 / 01	-4,0	-2,4	1,6

## Förfrågningar

Kari Rautio 09 1734 2479

Salla Simola 09 1734 3308

Ansvarig statistikdirektör:

Hannele Orjala

[volyyimi.indeksi@stat.fi](mailto:volyyimi.indeksi@stat.fi)

[www.stat.fi](http://www.stat.fi)

Källa: Volymindex för industriproduktionen 2013, februari. Statistikcentralen