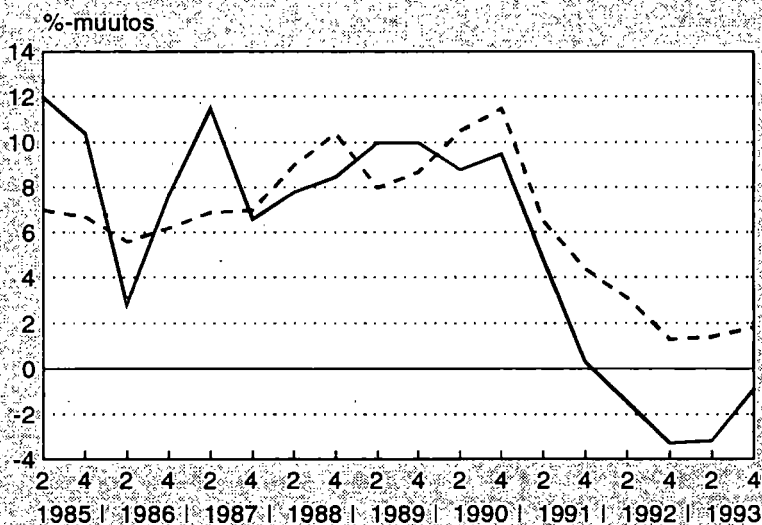


Teollisuuden ja rakennusalan työntekijöiden palkat

Löner för arbetstagare inom industrin och byggnadsbranschen
1993, 4. neljännes – 4:e kvartalet

9.6.1994

	Luku- määrä Antal	Naisten osuus % Kvinnornas andel %	Säännöllisen työajan tuntiansio Timförtjänst för ordinarie arbetstid			Muutos % Ändring %	
			Miehet Män	Naiset Kvinnor	Yhteensä Summa	II/93-IV/93	IV/92-IV/93
Teollisuus Industrin	143 499	26,3	52,88	42,96	50,26	+1,4	+1,8
Rakennusala Byggnadsbranschen	19 880	3,7	56,37	43,45	55,97	-1,1	-0,9



- - - teollisuus — rakennusala

Teollisuuden ja rakennusalan työntekijöiden säännöllisen työajan tuntiansioiden muutokset edellisen vuoden vastaavasta neljänneksestä 1985 – 1993, 4. neljännes

Edellisen neljänneksen tiedot julkaistu Tilastokeskuksen julkaisussa PALKAT 1993:22

Uppgifterna för föregående kvartal har publicerats i Statistikcentralens publikation LÖNER 1993:22

Tilastokeskus
247306

Sisältö

Sivu

1. Teollisuuden työntekijöiden palkat	4
---	---

Taulukot

1A. Teollisuuden työntekijöiden säännöllisen työajan ansiot ja niiden muutokset vuodesta 1971 lähtien ...	10
1B. Teollisuustyöntekijöiden ansiotasoindeksi 1964 = 100 (kokonaisansio ilman arkipyhäkorvauksia).....	11
1C. Teollisuuden työntekijöiden lukumäärät, säännöllisen työajan ansiot, kokonaisansiot toimialoitain, ja kalleusluokittain 4. neljännes 1993	12
1D. Teollisuuden työntekijöiden kokonaisansiot ilman arkipyhäkorvauksia ja muutokset vuodesta 1971 lähtien	15
1E. Teollisuuden työntekijöiden lukumäärät, säännöllisen työajan tuntiansiot, kokonaisansiot ikäryhmittäin 4. neljännes 1993	16
2. Rakennusalan työntekijöiden palkat	19

Taulukot

2A. Rakennusalan työntekijöiden kokonaistuntiansiot ja ansioiden muutokset vuodesta 1971 lähtien ...	21
2B. Rakennusalan työntekijöiden säännöllisen työajan ansiot ja ansioiden muutokset vuodesta 1985 lähtien	22
2C. Rakennusalan kokonaistuntiansioiden kehitys indeksinä 4. nelj. 1968=100	23
2D. Rakennusalan työntekijöiden lukumäärät, säännöllisen työajan ansiot, kokonaistuntiansiot, sopimusaloittain ja paikkakuntaluokittain 4. nelj. 1993 ...	24
2E. Rakennusalan keskimääräiset tuntiansiot aika- ja urakatöissä ja %-osuudet työtunneista sukupuolen ja työalan mukaan paikkakuntaluokittain 4. nelj. 1993	25
2F. Talonrakennusalan työntekijöiden lukumäärät ja kokonaistuntiansiot ja ansioiden muutokset vuodesta 1970.	27

Innehåll

Sida

1. Industriarbetarnas löner	4
-----------------------------------	---

Tabeller

1A. Industriarbetarnas genomsnittliga timförtjänster för ordinarie arbetstid och ändring i procent från år 1971 ..	10
1B. Industriarbetarnas förtjänstnivåindex 1964 = 100 (totaltimförtjänst utan söckenhelgersättningar)	11
1C. Antalet industriarbetare, förtjänst för ordinarie arbetstid och totaltimförtjänst efter näringsgren och ortklass (män, kvinnor och sammanlagt) 4:e kvartalet 1993	12
1D. Industriarbetarnas totala timförtjänster exkl. hel-dagsersättningar och ändringar från år 1971	15
1E. Antalet industriarbetare, förtjänst för ordinarie arbetstid, och totaltimförtjänst efter näringsgren och åldersgrupp 4:e kvartalet 1993	16
2. Lönerna inom byggnadsbranschen	19

Tabeller

2A. Totala timförtjänsten inom byggnadsbranschen och förändring i förtjänsterna från år 1971	21
2B. Totala timförtjänsten inom byggnadsbranschen och förändring i förtjänsterna från och med år 1985	22
2C. Utvecklingen av totala timförtjänster inom byggnadsbranschen i form av index under 4:e kvartalet 1968=100	23
2D. Antal arbetstagare inom byggnadsbranschen, förtjänster för ordinarie arbetstid, totaltimförtjänst efter avtalsområde och dyrortsklass under 4:e kvartalet 1993	24
2E. Medeltimförtjänster för arbetstagare i tids- och ackordsarbete inom byggnadsbranschen och procentuella andelar av arbetstimmarna efter kön, bransch och dyrortsklass under 4:e kvartalet 1993 ..	25
2F. Antalet arbetstagare och totaltimförtjänster inom husbyggnadsbranschen och förändring i förtjänsterna från och med år 1970.	27

2G. Sähköasennusalan työntekijöiden lukumäärät ja kokonaistuntiansiot ja ansioiden muutokset vuodesta 1970 lähtien.	28	2G. Antalet arbetstagare och totaltimförtjänster inom elinstallationsbranschen och förändring i förtjänsterna från och med år 1970.	28
2H. Putkiasennusalan työntekijöiden lukumäärät ja kokonaistuntiansiot ja ansioiden muutokset vuodesta 1970.	29	2H. Antalet arbetstagare och totaltimförtjänster inom rörinstallationsbranschen och förändring i förtjänsterna från och med år 1970.	29
2I. Maalausalan työntekijöiden lukumäärät ja kokonaistuntiansiot ja ansioiden muutokset vuodesta 1970 lähtien.	30	2I. Antalet arbetstagare och totaltimförtjänster inom måleribranschen och förändringar i förtjänsterna från och med år 1970.	30
2J. Tienpäällystysalan työntekijöiden lukumäärät ja kokonaisansiot ja ansioiden muutokset vuodesta 1992 lähtien.	31	2J. Antalet arbetstagare och totaltimförtjänster inom vägbelägningsbranschen och förändring i förtjänsterna från och med år 1992.	31
2K. Vedeneritysalan työntekijöiden lukumäärät ja kokonaisansiot ja ansioiden muutokset vuodesta 1992 lähtien.	31	2K. Antalet arbetstagare och totaltimförtjänster inom vattenisoleringsbranschen och förändring i förtjänsterna från och med år 1992.	31
2L. Asfalttialan työntekijöiden lukumäärät ja kokonaistuntiansiot ja ansioiden muutokset vuodesta 1970 lähtien.	32	2L. Antalet arbetstagare och totaltimförtjänster inom asfalteringsbranschen och förändring i förtjänsterna från och med år 1970.	32
2M. Maa- ja vesirakennusalan työntekijöiden lukumäärät ja kokonaistuntiansiot ja ansioiden muutokset vuodesta 1984 lähtien.	33	2M. Antalet arbetstagare och totaltimförtjänster inom anläggningsbranschen och förändringar i förtjänsterna från och med år 1984.	33
2N. Lasitus- ja hiomoalan työntekijöiden lukumäärät ja kokonaistuntiansiot ja ansioiden muutokset vuodesta 1982 lähtien.	34	2N. Antalet arbetstagare och totaltimförtjänster inom glasning och slipning och förändring i förtjänsterna från och med år 1982.	34
2O. Rakennusalan työntekijöiden lukumäärät ja säännöllisen työajan ansiot ja kokonaisansiot ikäryhmittäin 4. neljännes 1993.	35	2O. Antalet arbetstagare inom bygnadsbranschen förtjänster för ordinarie arbetstid och total timförtjänst efter åldersgrupp under 4:e kvartalet 1993.	35
<i>Tilaston ansiökäsitteet ja tuotantotapa.</i>	37	<i>Statistikens förtjänstbegrepp och produktionssätt.</i>	37

Tiedot perustuvat Teollisuuden ja Työnantajain Keskusliiton jäsenyrityksiltään keräämiin palkkatietoihin.

4. neljänneksestä 1993 on tilasto laajentunut siten, että muu teollisuus -toimialaan on lisätty pahvi- ja paperituote-teollisuus ja rakennusalaan on lisätty rakennuspeltiala sekä teollisuuseristysala.

Uppgifterna baserar sig på de löneuppgifter som Industrins och Arbetsgivarnas Centralförbund insamlat av sina medlemsföretag.

Från och med 4:e kvartalet 1993 har statistiken utvidgats så att till näringsgrenen övrig industri har lagts papp- och pappersvarutillverkning och till bygnadsbranschen, byggnadsplåtbranschen och industriisoleringsbranschen.

1. Teollisuuden työntekijöiden palkat

Löner för arbetstagare inom industrin

1.1 Teollisuuden tuntipalkat nousivat 1,8 prosenttia

Teollisuuden työntekijöiden keskimääräinen säännöllisen työajan tuntiansio oli 1993 4. neljänneksellä 50,26 mk. Keskiansio nousi edellisen vuoden vastaavasta neljänneksestä 1,8 prosenttia. Edellisestä tilastoneljänneksestä säännöllisen työajan ansio nousi miehillä 1,6 % ja naisilla 1,2 %. Yhteensä keskiansio nousi 1,4 %.

Sunnuntai- ja ylityökorotukset mukaan lukien keskimääräinen tuntiansio oli vuoden 1993 4. neljänneksellä 53,62 mk. Kokonaistuntiansio nousi edellisen vuoden vastaavasta neljänneksestä 2,6 prosenttia.

1.1 Industrins timlöner steg med 1,8 procent

Industriarbetarnas genomsnittliga timförtjänst för ordinarie arbetstid uppgick under det fjärde kvartalet 1993 till 50,26 mk. Medeltimlönen steg från det fjärde kvartalet 1992 i fjol med 1,8 procent. Från föregående statistikkvartal steg timförtjänsten för ordinarie arbetstid för män med 1,6 procent och för kvinnor med 1,2 procent. Tillsammans steg medeltimförtjänsten med 1,4 procent.

Inklusive söndags- och övertidsförhöjningar uppgick den genomsnittliga totala timlönen under det fjärde kvartalet 1993 till 53,62 mk. Medeltimlönen steg från det fjärde kvartalet i fjol med 2,6 procent.

Taulukko 1. Tehdyn työajan keskimääräisten tuntiansioiden kehitys teollisuudessa 1980: 4 nelj. – 1993: 4. nelj.
Tabell 1. Utvecklingen av de genomsnittliga timförtjänsterna inom industrin 1980: 4:e kvart. – 1993: 4:e kvart.

	Lukumäärä Antal	Naisten % osuus Kvinnomas andel, %	Säännöllisen työajan ansio, mk Timförtjänst för ordinarie arbets- tid, mk			Muutos edell. vuodesta Förändring från föreg. år, %	Kokonaistuntiansio, mk Total timförtjänst, mk			Muutos edell. vuodesta Förändring från föreg. år, %
			Miehet Män	Naiset Kvinnor	Yhteensä Samman- lagt		Miehet Män	Naiset Kvinnor	Yhteensä Samman- lagt	
1980 ...	279 863	33,8	21,22	16,73	19,72	+15,9	22,49	17,10	20,67	+16,7
1985 ...	250 861	32,1	32,71	26,20	30,65	+6,7	34,83	26,89	32,32	+7,1
1986 ...	243 413	31,9	34,68	27,92	32,55	+6,2	36,97	28,74	34,38	+6,4
1987 ...	236 898	31,1	37,00	29,84	34,83	+7,0	39,56	30,78	36,31	+7,4
1988 ...	227 155	30,2	40,79	32,86	38,46	+10,4	43,87	34,04	40,98	+11,0
1989 ...	219 378	30,4	44,48	35,48	41,82	+8,7	47,86	36,83	44,60	+8,8
1990 ...	219 412	30,4	49,25	39,76	46,46	+11,5	52,69	41,06	49,27	+10,8
1991 ...	175 421	27,7	51,34	41,52	48,68	+4,4	54,45	42,71	51,27	+3,6
1992 ...	157 428	27,0	51,90	42,04	49,32	+1,3	55,35	43,43	52,22	+1,9
1993 ...	143 499	26,3	52,88	42,96	50,26	+1,8	56,81	44,73	53,62	+2,6

Tilastossa tapahtuneiden muutosten takia 1. neljänneksistä 1990 ja 1991 sekä 4. neljänneksestä 1993 lähtien keskiansiot eivät ole täysin vertailukelpoisia aikaisempien kanssa. Muutosprosentit on kuitenkin laskettu vertailukelpoisista aineistoista.

På grund av de revideringar som gjorts i statistiken är medeltimförtjänsterna för det första kvartalet 1990 och 1991 och fjärde kvartalet 1993 inte direkt jämförbara med tidigare statistik. Vid uträkningen av förtjänsternas förändringsprocenterna har jämförbart material använts.

Peittävyys

Teollisuuden työntekijöiden palkkatilasto kattaa yksityisen sektorin kaivannaistoiminnan (TOL C), teollisuuden (TOL D) sekä sähkö- ja energiahuollon (TOL E). Työvoimatutkimuksen mukaan yksityisellä sektorilla näillä toimialoilla oli 231 700 työntekijää 4. neljänneksellä 1993. Palkkatilaston työntekijämäärä oli tästä n. 62 %. Osa erosta johtuu erilaisista työntekijöiden määritelmistä.

Täckning

Lönestatistiken för industrin täcker gruvor och mineralbrott (NI C), tillverkningsindustri (NI D) samt energi- och vattenförsörjning (NI E). Enligt arbetskraftsundersökningen hade dessa näringsgrenar 231 700 arbetstagare inom den privata sektorn under det 4:e kvartalet 1993. Inom lönestatistiken var andelen dessa arbetstagare ca 62 procent. En del av skillnaden beror på olika definitioner på arbetstagare.

Taulukko 1.2 Teollisuuden työntekijöiden lukumäärät, säännöllisen työajan tuntiansiot ja muutos edellisestä neljänneksestä ja edellisen vuoden vastaavasta neljänneksestä toimialoittain 4. neljänneksellä 1993
Tabell 1.2 Antalet industriarbetare, timförtjänst för ordinarie arbetstid och förändringar i procent från föregående kvartal och motsvarande kvartal året förut efter näringsgren under det 4:e kvartalet 1993

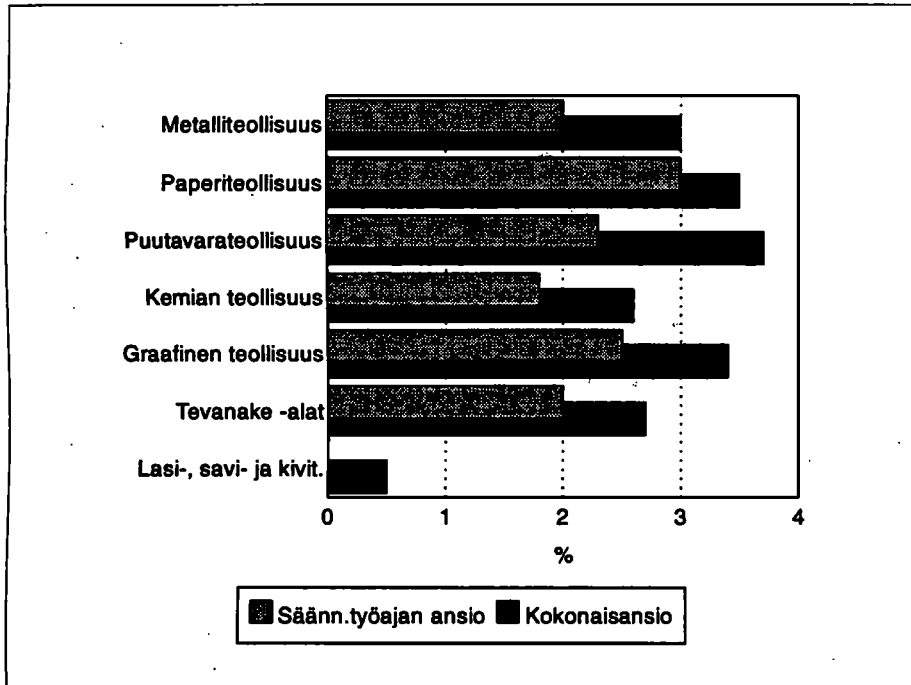
Toimiala Näringsgren	Lukumäärä Antal	Naisten %-osuus Kvinnomas andel, %	Säännöllisen työajan tuntiansio Timförtjänst för ordinarie arbetstid			Muutos % Förändring %	
			Miehet Män	Naiset Kvinnor	Yhteensä Summa	Edellisestä tilasto- neljännek- sestä Från föregående statistik- kvartal	Edellisen vuoden vastaavasta neljännek- sestä Från motsvarande kvartal föregående år
Kaivostoiminta Gruvdrift	606	6,9	60,35	43,38	59,23	+5,7	+3,2
Turveteollisuus Torvindustri	274	9,5	41,49	35,36	41,03	-2,5	+1,8
Tekstiliiteollisuus Textilindustri	4 650	67,7	46,03	38,02	40,61	-0,5	+1,3
Vaatetus-, nahka- ja kenkäteollisuus Beklädnads-, läder- och skoindustri .	4 470	87,0	40,53	35,98	36,63	+0,8	+1,8
Puutavateollisuus Trävaruindustri	11 938	23,4	48,06	44,37	47,22	+1,7	+2,3
Paperiteollisuus Pappersindustri	26 748	17,7	55,43	48,19	54,18	+1,9	+3,0
Graafinen teollisuus Grafisk industri	8 358	38,2	53,42	46,24	50,71	+1,4	+2,5
Huonekaluteollisuus Möbelindustri	4 086	29,9	44,81	40,69	43,60	+1,0	+1,3
Kemianteollisuus Kemisk industri	12 695	28,1	50,74	40,41	47,94	-0,7	+1,8
Lasi-, savi- ja kiviteollisuus Glas-, ler- och stenindustri	7 205	21,8	50,62	42,64	48,88	+1,1	+0,0
Metallien perusteollisuus Metall, basindustri	7 905	11,6	58,13	52,08	57,46	+2,8	+3,3
Metallituote- ja kulkuneuvoteollisuus Metallvaru- och transportmedelsindustri	47 496	24,3	53,81	44,14	51,45	+2,3	+1,7
Muu teollisuus Övrig industri	1 935	37,6	52,23	41,85	48,51	+5,7	+0,7
Voimalaitokset Kraftverk och eldistributionsbolag ...	5 133	7,8	53,57	43,27	52,93	+1,6	+0,8
Yhteensä Sammanlagt	143 499	26,3	52,88	42,96	50,26	+1,4	+1,8

Teollisuuden tuntipalkkaisen henkilöstön määrä väheni vuonna 1993 lähes edellisen vuoden tapaan huolimatta teollisuustuotannon kasvusta. Palkkatilasto kattoi nyt 143 500 tuntipalkkaista työntekijää, noin 9 prosenttia vähemmän kuin vuotta aikaisemmin. naisten suhteellinen osuus laski vastaavana aikana 27:stä 26,3 prosenttiin.

Sopimusalojen välisessä ansiokehityksessä oli aikaisempaa suurempia eroja mm. vuoden lopulla solmittujen uusien työehtosopimusten korotusvaikutuksesta johtuen. Ansioiden kehitys oli keskimääräistä nopeampaa niillä aloilla, joiden osuus työpanoksesta kasvoi. Siten teollisuuden alojen välinen rakennemuutos nopeutti ansiokehitystä.

Trots den ökade industriproduktionen minskade antalet timanställda inom industrin år 1993 nästan lika mycket som året förut. Lönestatistiken omfattade nu 143 000 timanställda, vilket är ungefär 9 procent mindre än ett år tidigare. Kvinnornas relativa andel minskade under samma period från 27 till 26,3 procent.

Skillnaderna i inkomstutvecklingen mellan de olika avtalsbranscherna var större än tidigare, bl.a. beroende på den förhöjande inverkan av de nya kollektivavtal som slöts mot slutet av året. Inkomstutvecklingen var snabbare än medeltalet inom de branscher vars andel av arbetsinsatsen ökade. Detta innebär att strukturomvandlingen mellan industrinäringensgrenarna försnabbade inkomstutvecklingen.



Teollisuustuntipalkkojen vuosimuutos toimialoittain, %
IV nelj. 1992 - IV nelj. 1993

*Timlönerna inom industrin, förändring på årsnivå efter näringsgren, %
IV kvartalet 1992 - IV kvartalet 1993*

Metallien perusteollisuudessa ja paperiteollisuudessa säännöllisen työajan ansioiden vuosikasvu nousi noin kolmeen prosenttiin. Uusissa työehtosopimuksissa sovittujen sopimuskorotusten vaikutusta tästä paperiteollisuudessa noin kolmannes ja metallien perusteollisuudessa tähä vähemmän. Tehdyn työajan ansiot kehittyivät kaikilla sopimusaloilla säännöllisen työajan ansioita nopeammin lähinnä ylitöiden määrän lisääntymisestä johtuen.

Ikärakenteen muutos

Tuntipalkkaisen ikärakenteen muutos oli pienempi kuin edellisenä vuonna eikä enää mainittavasti vaikuttanut ansiokehitykseen. Yli 60-vuotiaiden työntekijöiden määrä supistui edelleen muita ikäryhmiä enemmän, 45-49-vuotiaiden tuntipalkkaisten määrä taas säilyi.

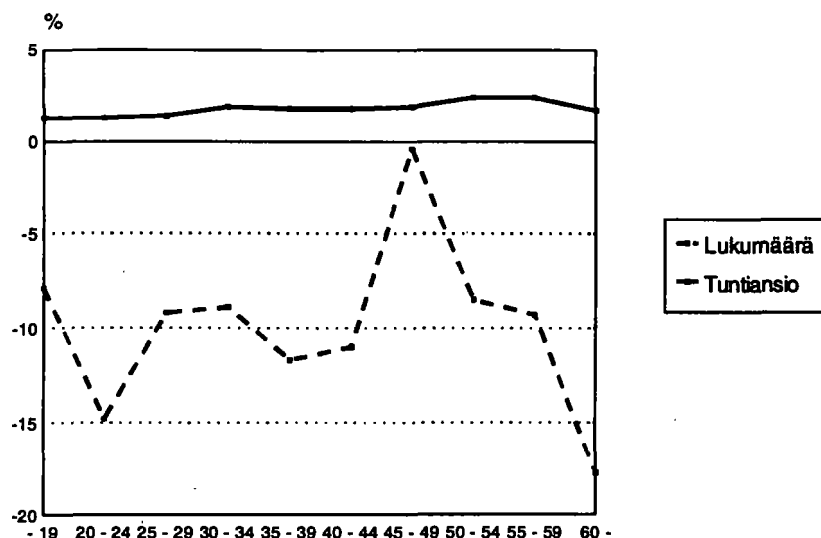
Inom metallbasindustrin och pappersindustrin steg inkomstökningen för ordinarie arbetstid till omkring tre procent. Inom pappersindustrin berodde ökningen till ungefär en tredjedel på de förhöjningar man avtalat om i de nya kollektivavtalen. Inom metallbasindustrin inverkade avtalen något mindre. Inkomsterna för utförd arbetstid utvecklades inom alla avtalsbranscher snabbare än inkomsterna för ordinarie arbetstid. Detta berodde främst på att mängden övertidsarbete ökat.

Ändrad åldersstruktur

Förändringen i åldersstrukturen bland timavlönade var mindre än året förut och påverkade inte längre inkomstutvecklingen i någon högre grad. Antalet arbetstagare som fyllt 60 minskade fortfarande mera än inom de övriga åldersgrupperna. Antalet timavlönade i åldersgruppen 45 - 49 år var däremot oförändrat.

Lukumäärän ja ansion vuosimuutos ikäryhmittäin, % IV nelj. 1992/1993

Antal och inkomst, förändring på årsnivå efter åldersgrupp, % IV kvartalet 1992/1993



Ansiotaso kohoaa 40–44-vuotiaiden ikäryhmään asti, mikä jälkeen tuntiansio eläkeikään mennessä laskee keskimäärin 6,5 prosenttia. Ansiotason nousu oli 50–60-vuotiailla hiukan keskimääräistä suurempi, mikä voisi viitata työkokemuksen lisääntyvään merkitykseen palkanmuodostuksessa.

Inkomstnivån ökar ända till åldersgruppen 40–44 år, och därefter minskar timförtjänsterna fram till pensionsåldern med i genomsnitt 6,5 procent. Den inkomstsänkning som börjar efter det 50 levnadsåret var år 1993 litet mindre än ett år tidigare. Detta kan tänkas vara ett utslag av att arbetserfarenhetens betydelse för lönebestämningen ökar.

Kansainvälisiä vertailuja

Internationella jämförelser

Teollisuustyöntekijöiden ansioindeksi 1985=100 ja vuosimuutokset
Industriarbetarnas förtjänstnivåindex 1985=100 och årsförändringar

	Indeksi 1985=100 – Index 1985=100			12 kkn vuosimuutos, % Tolv månaders ändring på årsnivå, %
	II/93	III/93	IV/93	
Suomi – Finland	164 ¹⁾	164 ¹⁾	167 ¹⁾	2,1
Ruotsi – Sverige	168	168	170	3,0
Norja – Norge	170	169	–	–
Saksa – Tyskland	147	148	148	5,0
Iso-Britannia – Storbritannien	180	181	184	4,0
Yhdysvallat – USA	123	123	125	3,3
Japani – Japan	121	131	156	0,0
EY – EG	158	160	162	4,5
OECD	139	142	149	2,8

LÄHDE – KÄLLA:
OECD, Main economic indicators.

1) Ansioiden muutokset ansiotasoindeksi 1985 = 100, teoll. työntekijät. –
Förtjänstnivåindex 1985 = 100, industriarbetare.

Tilaston aikaisempi tuotanto ja muutokset tilastoinnissa

Teollisuustyöntekijöitä koskevia tietoja on kerätty lähes yhtäjaksoisesti vuodesta 1936¹⁾. Tuolloin Sosiaalinen Tutkimustoimisto ja Suomen Työnantajain Keskusliitto sopivat teollisuusaloittaisten palkkatilastojen yhdistämisestä koko teollisuutta koskevaksi tilastoksi ja tämän luovuttamisesta Sosiaaliselle tutkimustoimistolle virallisena tilastona julkaistavaksi. Virallisuonteisia teollisuusaloittaisia palkkatutkimuksia oli tehty jo ennen tuota ajankohtaa muun muassa metalliteollisuudessa vuosilta 1913, 1920–1926, sahateollisuudesta vuosilta 1913, 1921–1924 ja paperiteollisuudessa vuodelta 1928. Vuosina 1940 ja 1941 tietoja ei ole kerätty. Vuoteen 1967 tiedot on julkaistu Sosiaalisessa aikakauskirjassa ja sen jälkeen tilastokeskuksen tilastotiedotus-sarjassa.

Viiimeaikaisia muutoksia tilastoinnissa: Vuonna 1985 tilastoa laajennettiin ottamalla mukaan kemiallistekninen teollisuus, vuonna 1990 mm. turveteollisuus, jalometalliteollisuus ja pakkaus- ja tapetteollisuus. Vuonna 1990 moottoriajoneuvojen korjaus jätettiin tämän tilaston ulkopuolelle ja aiemmin käytetty teollisuusalajako korvattiin toimialaluokituksella. Vuoden 1991 alusta alkaen tilastoon eivät sisälly Elintarviketeollisuuden Työnantajaliiton jäsenyritysten työntekijät ja näiden alojen poisjäänti on nostanut tilastoon kuuluvien kaikkien teollisuustyöntekijöiden ansioita.

Vuoden 1993 työntekijöiden palkkatietojen keruuta on kevennetty siten, että useimmilla sopimusaloilla tiedot kerätään vain joka toiselta neljännekseltä. Teollisuuden ja rakennusalan työntekijöiden palkkatilasto julkaistaan jatkossaksi vain vuoden II ja IV neljännekseltä.

Uudistukseen liittyen on tuntiansioiden määrittämisperustetta tarkistettu. Tähän asti kuukausi- tai muiden kausipalkkattujen tuntiansio on määritetty jakamalla neljänneksen palkkasumma työtuntien määrällä. Työtuntien määrä kullakin neljänneksellä on tällöin vaikuttanut keskimääräiseen tuntiansioon. Tämä tilastojulkaisu on ensimmäinen, missä ansiot on määritetty kausipalkkatasoitettuina eli työtuntien määrän vaihtelu tuntiansioon on eliminoitu. Uudistus vaikuttaa tilastossa paperiteollisuuden sekä koko teollisuuden tuntipalkkasarjojen vertailukelpoisuuteen. Julkaistu palkkaindeksi, teollisuustyöntekijöiden ansiotasoindeksi 1964 = 100 (kokonaisansio ilman arkipyhäkorvauksia) lasketaan kuitenkin entisiin perusteisiin, ilman kausipalkkatasoitusta.

Tidigare statistikproduktion och ändringar i statistikföreningen

Uppgifter om industriarbetare har samlats in nästan kontinuerligt sedan år 1936¹⁾. Då kom Byrån för Social Forskning och Arbetsgivarnas i Finland Centralförbund överens om att sammanslå lönestatistiken över de olika industribranscherna att gälla hela industrin och att överlåta denna statistik till Byrån för Social Forskning att publiceras som officiell statistik. Redan före detta har det gjorts löneundersökningar av officiell natur för de olika industribranscherna, metallindustrin för åren 1913, 1921–1926, sågindustrin för åren 1913, 1921–1924 och pappersindustrin för år 1928. Åren 1940 och 1941 inga insamlades uppgifter. Ända till år 1967 har uppgifterna publicerats i Social tidskrift och därefter i Statistikcentralens serie statistiska rapporter.

Ändringar i statistikföreningen under den senaste tiden: År 1985 utökades statistiken genom att den kemisktekniska industrin infördes i den, år 1990 bl.a. torvindustrin, ädelmetallindustrin och förpacknings- och tapetindustrin. År 1990 lämnades reparationen av motorfordon utanför denna statistik, och den tidigare branschindelningen ersattes med näringsgrensindelningen. Fr.o.m. början av år 1991 inkluderar statistiken inte arbetstagarna i Livsmedelsindustrins Arbetsgivareförbunds medlemsföretag och i med att dessa branschen fallit bort har medelförtjänster ökat för alla de arbetstagare inom industrin som omfattas av statistiken.

Insamlingen av löneuppgifter för arbetstagare har 1993 ändrats så att uppgifterna inom de flesta avtalsområden insamlas bara vartannat kvartal. Lönestatistiken för arbetstagare inom industrin och byggnadsbranschen publiceras här efter bara för det andra och det fjärde kvartalet.

I samband med revideringen har grunderna för uträknandet av timförtjänst omarbetats. Tidigare har timförtjänsten för månadsavlönade och andra säsongavlönade fastställts genom att dividera lönesumman för ett kvartal med antalet arbetstimmar. Det varierande antalet arbetstimmar under de olika kvartalen har sålunda påverkat den genomsnittliga timförtjänsten. De säsongutjämnade uppgifterna om förtjänst (dvs. det varierande antalet arbetstimmar har inte beaktats) publiceras för första gången i denna publikation. Revideringen påverkar jämförbarheten av statistikserierna för pappersindustrins och hela industrins timlöner. Det löneindex som publicerats, industriarbetarnas förtjänstnivåindex 1964 = 100 (totalförtjänst utan ersättning för vardagshelg) räknas som tidigare utan säsonglöneutjämnning.

1) Sosialinen aikakauskirja 6/1937

1) Social tidskrift 6/1937

Työajan lyhennysten vaikutus

Vuoden 1986 työajan lyhentämissopimuksen mukaan työaika on lyhennetty ansiotasoa alentamatta. Työajan lyhentämispäiviltä maksettu palkka ei vapaa-ajan palkkana tullut mukaan palkkatilastoon muilla aloilla kuin saha- ja levyteollisuudessa ja puusepänteollisuudessa, joilla se maksettiin tehdyn työajan palkkana. Vuonna 1988 sovittiin myös metalliteollisuudessa työajan lyhennysvapaan ansiokompensaatio maksettavaksi tehdyn työajan palkkana. Ansiokompensaatio vaikuttaa näillä aloilla tilastossa keskituntiansiota kohottavasti ja vaikuttaa myös koko teollisuuden lukuihin.

Vuoden 1988 aikana tämä ansiotasoa kohottava vaikutus oli koko teollisuudessa keskimäärin 1,2 prosenttiyksikköä ja vuoden 1989 aikana 0,7 prosenttiyksikköä. Vuoden 1990 aikana vaikutus oli 1,0 prosenttiyksikköä.

Förkortad arbetstid

Enligt avtalet om arbetstidsförkortning som ingicks 1986 förkortades arbetstiden utan att förtjänstnivån sänktes. Den lön som betalats för de dagar med vilka arbetstiden förkortades ingick inte i lönestatistiken som lön för ledig tid. Ett undantag utgjorde såg- och skivindustrin samt snickeriindustrin där den betalades som lön för arbetad tid. År 1988 gjorde även metallindustrin ett avtal om att betala kompensationen för förkortad arbetstid som lön för arbetad tid. Förtjänstkompensationen höjer inom dessa branscher medeltimförtjänsten i statistiken och påverkar på så sätt siffrorna för hela industrin.

År 1988 var den förhöjande effekten för hela industrin i medeltal 1,2 procentenheter och 0,7 procentenheter 1989. År 1990 var den förhöjande effekten 1,0 procentenheter.

Taulukko 1A
Tabell 1A

Teollisuustyöntekijöiden säännöllisen työajan tuntiansio ja muutosprosentit vuodesta 1971 lähtien
Industriarbetarnas genomsnittliga timförtjänster för ordinarie arbetstid och ändringar i procent från år 1971

Vuosi ja neljännes År och kvartal	Säännöllisen työajan tuntiansio Timförtjänst för ordinarie arbetstid			Muutos edellisestä tilastoneljänneksestä / vuodesta % Förändring från föregående statistikkvartal/år %			Muutos edellisen vuoden vastaavasta neljänneksestä % Förändring från motsvarande kvartal föregående år %		
	Miehet Män	Naiset Kvinnor	Yhteensä Summa	Miehet Män	Naiset Kvinnor	Yhteensä Summa	Miehet Män	Naiset Kvinnor	Yhteensä Summa
1971	6,05	4,48	5,51	+15,0	+16,4	+15,3			
1972	6,91	5,15	6,31	+14,2	+15,0	+14,5			
1973	8,06	6,05	7,36	+16,6	+17,5	+16,6			
1974	9,85	7,46	9,01	+22,2	+23,3	+22,4			
1975	12,10	9,14	11,06	+22,8	+22,5	+22,8			
1976	14,02	10,63	12,86	+15,9	+16,3	+16,3			
1977	15,28	11,68	14,07	+9,0	+9,9	+9,4			
1978	16,34	12,58	15,09	+6,9	+7,7	+7,2			
1979	18,03	14,02	16,70	+10,3	+11,4	+10,7			
1980	20,25	15,85	18,79	+12,3	+13,1	+12,5			
1981	22,75	18,03	21,20	+12,3	+13,8	+12,8			
1982	25,11	20,27	23,49	+10,4	+12,4	+10,8			
1983	27,52	22,02	25,77	+9,6	+8,6	+9,7			
1984	30,04	24,07	28,18	+9,2	+9,3	+9,4			
1985	I ... 31,37	25,06	29,41	+2,4	+2,0	+2,4	+8,8	+8,9	+9,0
	II ... 32,70	26,12	30,61	+4,2	+4,2	+4,1	+7,1	+7,1	+7,0
	III ... 32,28	26,02	30,41	-1,3	-0,4	-0,7	+7,0	+7,0	+7,0
	IV ... 32,71	26,20	30,65	+1,3	+0,7	+0,8	+6,8	+6,6	+6,7
	I-IV ... 32,27	25,85	30,27	+7,4	+7,4	+7,4	-	-	-
1986	I ... 33,44	26,66	31,32	+2,2	+1,8	+2,2	+6,5	+6,4	+6,5
	II ... 34,43	27,73	32,32	+3,0	+4,0	+3,2	+5,3	+6,2	+5,6
	III ... 34,16	27,62	32,19	-0,8	-0,4	-0,4	+5,8	+6,1	+5,9
	IV ... 34,68	27,92	32,55	+1,5	+1,1	+1,1	+6,0	+6,6	+6,2
	I-IV ... 34,18	27,48	32,10	+5,9	+6,3	+6,0	-	-	-
1987	I ... 35,62	28,58	33,49	+2,7	+2,4	+2,9	+6,5	+7,2	+6,9
	II ... 36,76	29,82	34,55	+3,2	+3,6	+3,2	+6,8	+6,8	+6,9
	III ... 36,26	29,35	34,21	-1,4	-0,9	-1,0	+6,1	+6,3	+6,3
	IV ... 37,00	29,84	34,83	+2,0	+1,7	+1,8	+6,7	+6,9	+7,0
	I-IV ... 36,41	29,35	34,27	+6,5	+6,8	+6,8	-	-	-
1988	I ... 37,86	30,27	35,56	+2,3	+1,4	+2,1	+6,3	+5,9	+6,2
	II ... 40,03	32,10	37,65	+5,7	+6,0	+5,9	+8,9	+8,4	+9,0
	III ... 39,63	32,08	37,46	-1,0	-0,1	-0,5	+9,3	+9,3	+9,5
	IV ... 40,79	32,86	38,46	+2,9	+2,4	+2,7	+10,2	+10,1	+10,4
	I-IV ... 39,58	31,83	37,28	+8,7	+8,4	+8,8	-	-	-
1989	I ... 41,78	33,52	39,28	+2,4	+2,0	+2,1	+10,4	+10,7	+10,5
	II ... 43,22	34,81	40,66	+3,4	+3,3	+3,5	+8,0	+7,8	+8,0
	III ... 43,06	34,52	40,61	-0,4	-0,3	-0,1	+8,7	+7,6	+8,4
	IV ... 44,48	35,48	41,82	+3,3	+2,8	+3,0	+9,0	+8,0	+8,7
	I-IV ... 43,14	34,53	40,59	+9,0	+8,5	+8,9	-	-	-
1990	I ... 45,46	36,30	42,73	+2,4	+2,1	+2,6	+9,0	8,1	+9,2
	II ... 47,55	38,29	44,77	+4,6	+5,5	+4,8	+10,2	+10,4	+10,5
	III ... 47,12	38,06	44,48	-0,9	-0,6	-0,6	+9,6	+10,1	+10,0
	IV ... 49,25	39,76	46,46	+4,5	+4,5	+4,5	+10,9	+11,9	+11,5
	I-IV ... 47,35	38,10	44,61	+10,0	+10,1	+10,3	-	-	-
1991	I ... 49,75	40,04	47,04	+0,8	+1,0	+0,9	+9,2	+10,7	+9,7
	II ... 50,48	40,88	47,83	+1,5	+2,1	+1,7	+5,9	+7,1	+6,5
	III ... 50,23	40,92	47,77	-0,5	+0,1	-0,1	+6,4	+7,9	+7,0
	IV ... 51,34	41,52	48,68	+2,2	+1,5	+1,9	+4,0	+4,8	+4,4
	I-IV ... 50,45	40,84	47,83	+6,3	+7,5	+6,9	-	-	-
1992	I ... 51,61	41,79	49,03	+0,5	+0,7	+0,7	+3,7	+4,4	+4,2
	II ... 51,93	42,14	49,32	+0,6	+0,8	+0,6	+2,9	+3,1	+3,1
	III ... 51,15	41,55	48,69	-1,5	-1,4	-1,3	+1,8	+1,5	+1,9
	IV ... 51,90	42,04	49,32	+1,5	+1,2	+1,3	+1,1	+1,3	+1,3
	I-IV ... 51,65	41,88	49,09	+2,4	+2,5	+2,6	-	-	-
1993	II ... 52,07	42,43	49,56	+0,2	+0,9	+0,4	+1,2	+1,4	+1,4
	IV ... 52,88	42,96	50,26	+1,6	+1,3	+1,4	+1,8	+2,2	+1,8

Taulukko 1B Teollisuustyöntekijöiden ansiotasoindeksi 1964=100 (kokonaisansio ilman arkipyhäkorvauksia)
Tabell 1B Industriarbetarnas förtjänstnivåindex 1964=100 (totalförtjänst utan söckenhelgersättning)

Vuosi ja neljännes År och kvartal	Miehet Män	Naiset Kvinnor	Yhteensä Summa	Vuosi ja neljännes År och kvartal	Miehet Män	Naiset Kvinnor	Yhteensä Summa
1964	100	100	100	1982 I	768	875	798
1965	109	109	109	1982 II	797	909	829
1966	117	119	117	1982 III	779	900	814
1967	127	130	127	1982 IV	817	940	852
1968	141	145	142	1982 I-IV	790	906	823
1969	154	159	155	1983 I	827	950	862
1970	170	177	172	1983 II	878	1 002	915
1971 I	182	196	186	1983 III	859	995	899
1971 II	194	202	196	1983 IV	892	1 028	931
1971 III	198	208	200	1983 I-IV	864	994	902
1971 IV	206	216	209	1984 I	905	1 039	945
1971 I-IV	195	205	197	1984 II	977	1 106	1 018
1972 I	207	217	210	1984 III	956	1 103	1 000
1972 II	225	239	229	1984 IV	966	1 113	1 009
1972 III	227	242	231	1984 I-IV	951	1 090	993
1972 IV	231	246	234	1985 I	1 004	1 142	1 046
1972 I-IV	222	236	226	1985 II	1 056	1 190	1 099
1973 I	236	250	239	1985 III	1 027	1 184	1 075
1973 II	260	277	264	1985 IV	1 039	1 190	1 085
1973 III	269	286	273	1985 I-IV	1 031	1 177	1 076
1973 IV	275	295	280	1986 I	1 068	1 216	1 114
1973 I-IV	260	277	264	1986 II	1 103	1 263	1 151
1974 I	285	303	289	1986 III	1 088	1 259	1 143
1974 II	317	340	323	1986 IV	1 102	1 272	1 153
1974 III	325	351	331	1986 I-IV	1 090	1 252	1 140
1974 IV	342	368	349	1987 I	1 144	1 306	1 197
1974 I-IV	317	341	323	1987 II	1 192	1 355	1 243
1975 I	355	378	361	1987 III	1 157	1 339	1 216
1975 II	390	423	398	1987 IV	1 180	1 363	1 238
1975 III	390	423	398	1987 I-IV	1 168	1 340	1 224
1975 IV	398	432	407	1988 I	1 209	1 381	1 265
1975 I-IV	383	414	391	1988 II	1 293	1 467	1 352
1976 I	416	451	424	1988 III	1 271	1 471	1 339
1976 II	443	484	454	1988 IV	1 308	1 507	1 374
1976 III	443	484	453	1988 I-IV	1 271	1 456	1 333
1976 IV	453	493	463	1989 I	1 349	1 537	1 411
1976 I-IV	439	478	449	1989 II	1 405	1 591	1 469
1977 I	450	496	462	1989 III	1 383	1 585	1 454
1977 II	480	527	493	1989 IV	1 427	1 630	1 496
1977 III	482	534	497	1989 I-IV	1 391	1 586	1 457
1977 IV	490	541	503	1990 I	1 464	1 660	1 534
1977 I-IV	476	525	489	1990 II	1 555	1 766	1 629
1978 I	491	544	505	1990 III	1 512	1 738	1 591
1978 II	504	557	519	1990 IV	1 575	1 813	1 657
1978 III	510	570	526	1990 I-IV	1 527	1 744	1 603
1978 IV	534	594	550	1991 I	1 591	1 831	1 675
1978 I-IV	510	566	525	1991 II	1 624	1 872	1 712
1979 I	548	616	566	1991 III	1 588	1 863	1 685
1979 II	576	640	594	1991 IV	1 623	1 892	1 717
1979 III	567	636	586	1991 I-IV	1 606	1 865	1 697
1979 IV	577	646	596	1992 I	1 646	1 917	1 744
1979 I-IV	567	634	586	1992 II	1 679	1 943	1 775
1980 I	602	667	619	1992 III	1 630	1 903	1 731
1980 II	650	723	671	1992 IV	1 650	1 924	1 749
1980 III	637	721	660	1992 I-IV	1 651	1 922	1 750
1980 IV	668	755	692	1993 II	1 712	1 975	1 811
1980 I-IV	639	717	660	1993 IV	1 692	1 983	1 795
1981 I	685	773	709				
1981 II	733	821	758				
1981 III	719	820	747				
1981 IV	737	843	765				
1981 I-IV	718	814	745				

TILASTOKESKUS

Taulukko 1C Teollisuuden työntekijöiden lukumäärät, säännöllisen työajan ansio ja kokonaistuntiansio toimialoittain ja paikkakunta-
 taluokittain 4. neljännes 1993
 Tabell 1C Antalet industriarbetare, förtjänst för ordinarie arbetstid och totaltimförtjänst efter näringsgren och ortsklass
 4e kvartalet 1993

Toimiala Näringsgren	Tehdyltä työajalta maksetut ansiot mk/tunti Utbetald lön för arbetstid mk/timme								
	Miehet - Män			Naiset - Kvinnor			Yhteensä - Sammanlagt		
	Lkm Antalet	Säänn. työaika Ordinarie arbetstid	Kokon. työaika Total arbetstid	Lkm Antalet	Säänn. työaika Ordinarie arbetstid	Kokon. työaika Total arbetstid	Lkm Antalet	Säänn. työaika Ordinarie arbetstid	Kokon. työaika Total arbetstid
Yhteensä Sammanlagt	105732	52,88	56,81	37767	42,96	44,73	143499	50,26	53,62
I	28702	53,98	57,69	10460	44,01	45,87	39162	51,33	54,55
II	77030	52,45	56,47	27307	42,55	44,27	104337	49,85	53,26
Kaivostoiminta Gruvdrift	564	60,35	64,76	42	43,38	44,84	606	59,23	63,44
I	162	51,30	54,51	17	44,11	46,60	179	50,70	53,86
II	402	64,15	69,05	25	42,94	43,78	427	62,89	67,56
Turveteollisuus Torvindustri	248	41,49	42,23	26	35,36	35,61	274	41,03	41,73
I	-	-	-	-	-	-	-	-	-
II	248	41,49	42,23	26	35,36	35,61	274	41,03	41,73
Tekstiiliteollisuus Textilindustri	1504	46,03	48,49	3146	38,02	38,89	4650	40,61	41,99
I	566	48,99	51,35	1122	40,34	41,43	1688	43,40	44,93
II	938	44,28	46,79	2024	36,90	37,67	2962	39,17	40,48
Vaatetus-, nahka- ja kenkäteollisuus Beklädnas-, läder- och skoindustri	581	40,53	41,25	3889	35,98	36,23	4470	36,63	36,94
I	59	41,36	41,86	763	36,36	36,59	822	36,74	36,98
II	522	40,44	41,18	3126	35,89	36,14	3648	36,61	36,93
- Vaatetusteollisuus Beklädnasindustri	132	41,69	42,88	2736	36,25	36,45	2868	36,54	36,78
I	33	40,77	41,29	655	36,08	36,27	688	36,32	36,53
II	99	41,99	43,41	2081	36,31	36,51	2180	36,61	36,87
- Nahkateollisuus Läderindustri	220	42,51	43,31	507	36,43	36,75	727	38,27	38,74
I	-	-	-	-	-	-	-	-	-
II	220	42,51	43,31	507	36,43	36,75	727	38,27	38,74
- Kenkäteollisuus Skoindustri	229	38,36	38,76	646	34,79	35,15	875	35,73	36,10
I	26	42,19	42,67	108	38,23	38,69	134	39,04	39,51
II	203	37,97	38,37	538	34,29	34,64	741	35,29	35,65
Puutavateollisuus Trävaruindustri	9141	48,06	50,23	2797	44,37	45,63	11938	47,22	49,18
I	1412	46,94	48,96	336	42,84	43,82	1748	46,16	47,99
II	7729	48,28	50,48	2461	44,60	45,89	10190	47,41	49,40
- Sahateollisuus Sågindustri	3872	49,00	50,98	638	47,01	48,77	4510	48,73	50,68
I	450	48,72	50,69	55	45,55	46,52	505	48,38	50,24
II	3422	49,04	51,02	583	47,16	49,00	4005	48,78	50,74
- Levyteollisuus Skivindustri	2264	47,47	49,46	1438	43,62	44,56	3702	46,02	47,61
I	369	46,24	46,76	190	42,42	42,76	559	44,97	45,43
II	1895	47,72	50,02	1248	43,82	44,85	3143	46,22	48,03
- Puutalo- ja rakennuspuusepän teoll. Trähus- och byggnadsnickeriindustri	1731	45,67	47,25	422	42,98	44,41	2153	45,14	46,69
I	395	44,77	48,19	76	42,12	44,91	471	44,35	47,67
II	1336	45,97	46,93	346	43,19	44,29	1682	45,39	46,38
- Muu puutavateollisuus Övrig trävaruindustri	340	47,93	50,41	251	45,29	47,01	591	46,83	48,99
I	41	51,62	51,85	4	-	-	45	51,17	51,38
II	299	47,39	50,20	247	45,27	47,02	546	46,44	48,78
- Puutavateollisuuden ylläpito-osasto Trävaruindustrins underhållsavd.	934	49,85	54,09	48	39,58	40,12	982	49,42	53,51
I	157	47,77	50,52	11	40,88	40,94	168	47,34	49,92
II	777	50,30	54,86	37	39,09	39,81	814	49,88	54,30
Paperiteollisuus Pappersindustri	22008	55,43	62,36	4740	48,19	52,42	26748	54,18	60,64
I	3851	54,08	60,84	761	46,91	50,50	4612	52,94	59,21
II	18157	55,72	62,68	3979	48,43	52,77	22136	54,43	60,94
- Paperimassa- ja selluloosateollisuus Trämossa- och cellulosaindustri	3150	55,38	63,96	319	48,76	54,18	3469	54,78	63,08
I	685	53,29	61,74	70	46,28	49,89	755	52,66	60,68
II	2465	55,95	64,57	249	49,44	55,34	2714	55,36	63,74
- Paperi- ja kartonkiteollisuus Pappers- och kartongindustri	7893	58,03	67,51	1682	52,24	59,10	9575	57,02	66,04
I	1134	56,74	65,96	243	50,30	56,09	1377	55,60	64,21
II	6759	58,25	67,77	1439	52,58	59,62	8198	57,26	66,35
- Paperin- ja kartonginjalostusteollisu Pappers- och kartongförädlingsindustr	2502	51,74	55,74	1091	46,84	49,25	3593	50,28	53,80
I	365	53,19	56,87	131	45,44	47,80	496	51,23	54,58
II	2137	51,53	55,57	960	46,99	49,41	3097	50,15	53,70
- Paperiteollisuuden ylläpito-osastot Pappersindustrins underhållsavd.	8463	54,21	59,13	1648	44,89	47,42	10111	52,75	57,30
I	1667	52,83	57,90	317	44,92	47,23	1984	51,63	56,28
II	6796	54,55	59,44	1331	44,89	47,47	8127	53,03	57,55

TILASTOKESKUS

Taulukko 1C Teollisuuden työntekijöiden lukumäärät, säännöllisen työajan ansio ja kokonaistuntiansio toimialoittain ja paikkakun-
 tabell 1C Antalet industriarbetare, förtjänst för ordinarie arbetstid och totaltimförtjänst efter näringsgren och ortsklass
 4e kvartalet 1993

Toimiala Näringsgren	Tehdyttä työajalta maksetut ansiot mk/tunti Utbetald lön för arbetstid mk/timme								
	Miehet - Män			Naiset - Kvinnor			Yhteensä - Sammanlagt		
	Lkm Antalet	Säänn. työaika Ordinarie arbetstid	Kokon. työaika Total arbetstid	Lkm Antalet	Säänn. työaika Ordinarie arbetstid	Kokon. työaika Total arbetstid	Lkm Antalet	Säänn. työaika Ordinarie arbetstid	Kokon. työaika Total arbetstid
Graafinen teollisuus									
Grafisk industri	5162	53,42	58,71	3196	46,24	49,18	8358	50,71	55,12
I	2335	56,01	61,38	1390	48,26	51,54	3725	53,12	57,71
II	2827	51,39	56,63	1806	44,71	47,38	4633	48,85	53,12
Huonekaluteollisuus									
Möbelindustri	2864	44,81	45,60	1222	40,69	41,26	4086	43,60	44,33
I	159	49,32	49,55	39	38,55	38,55	198	47,27	47,45
II	2705	44,57	45,39	1183	40,75	41,34	3888	43,43	44,19
Kemian teollisuus									
Kemisk industri	9130	50,74	57,35	3565	40,41	42,16	12695	47,94	53,23
I	1839	47,78	51,19	1088	40,12	41,32	2927	44,97	47,56
II	7291	51,50	58,91	2477	40,54	42,55	9768	48,85	54,96
- Kemian perusteollisuus									
Kemisk basindustri	3327	52,03	60,96	630	42,97	46,22	3957	50,63	58,68
I	461	50,39	57,05	105	41,29	43,10	566	48,77	54,58
II	2866	52,31	61,61	525	43,31	46,86	3391	50,95	59,40
- Kemiallistekninen teollisuus									
Teknokemiskindustri	3077	45,36	47,30	2275	39,33	40,57	5352	42,85	44,50
I	1211	46,79	48,94	931	40,09	41,23	2142	43,87	45,59
II	1866	44,45	46,25	1344	38,77	40,08	3210	42,15	43,75
- Kumiteollisuus									
Gummiindustri	980	48,10	51,56	534	40,32	42,39	1514	45,39	48,36
I	167	47,59	50,90	52	38,42	39,39	219	45,59	48,39
II	813	48,23	51,72	482	40,54	42,74	1295	45,35	48,36
- Öljyn jalostamot									
Oljeraffinaderier	1746	58,36	69,93	126	46,95	49,39	1872	57,62	68,59
I									
II	1746	58,36	69,93	126	46,95	49,39	1872	57,62	68,59
Lasi-, savi- ja kiviteollisuus									
Glas-, ler- och stenindustri	5636	50,62	52,63	1569	42,64	44,03	7205	48,88	50,76
I	795	49,76	51,26	280	39,91	40,63	1075	47,13	48,41
II	4841	50,77	52,86	1289	43,28	44,82	6130	49,20	51,18
- Kalkki- ja sementtiteollisuus									
Kalk- och cementindustri	656	50,80	54,02	94	37,86	38,14	750	49,33	52,22
I	29	46,49	47,63	4			33	45,23	46,24
II	627	51,00	54,32	90	38,01	38,31	717	49,52	52,50
- Betonituoteteollisuus									
Betongproduktindustri	1904	50,97	51,88	136	44,49	45,10	2040	50,54	51,44
I	278	50,89	51,84	12	41,40	41,42	290	50,61	51,53
II	1626	50,98	51,89	124	44,69	45,34	1750	50,53	51,42
- Tiiliteollisuus									
Tegelindustri	187	44,89	46,63	33	40,25	40,36	220	44,18	45,67
I									
II	187	44,89	46,63	33	40,25	40,36	220	44,18	45,67
- Muu rak.aineteollisuus									
Övrig byggnadsämnesind.	1320	50,77	52,11	180	48,00	48,49	1500	50,46	51,72
I	267	52,65	54,48	12	47,82	47,86	279	52,46	54,22
II	1053	50,27	51,50	168	48,01	48,53	1221	49,99	51,12
- Lasi- ja lasituoteteollisuus									
Glas- och glaseproduktindustri	1272	51,50	54,86	778	43,26	45,40	2050	48,48	51,40
I	125	45,81	47,69	45	43,54	44,91	170	45,24	46,99
II	1147	52,12	55,64	733	43,24	45,43	1880	48,78	51,80
- Posliiniteollisuus									
Porslinsindustri	297	47,54	50,37	348	39,65	40,53	645	43,26	45,04
I	96	45,09	46,54	207	38,84	39,50	303	40,86	41,78
II	201	48,78	52,32	141	40,84	42,04	342	45,45	48,01
Metallien perusteollisuus									
Metall basindustri	6989	58,13	64,37	916	52,08	56,52	7905	57,46	63,50
I	1457	55,20	61,67	189	49,71	54,09	1646	54,60	60,84
II	5532	58,90	65,08	727	52,68	57,14	6259	58,21	64,19
Metallituote- ja kulkuneuvoteollisuus									
Metallvaru- och transportmedelsindustri	35967	53,81	56,25	11529	44,14	45,68	47496	51,45	53,67
I	14810	55,72	58,85	3952	45,83	47,79	18762	53,64	56,52
II	21157	52,38	54,31	7577	43,22	44,53	28734	49,93	51,70
- Metallituoteteollisuus									
Metallvaruindustri	11177	52,27	54,69	3159	43,54	44,81	14336	50,35	52,52
I	3327	54,71	57,85	702	43,19	44,73	4029	52,65	55,51
II	7850	51,27	53,39	2457	43,64	44,83	10307	49,47	51,37
- Konepaja- ja kulkuneuvoteollisuus									
Verkstads- och transportmedelsindustr	18854	55,92	58,26	2216	46,79	47,86	21070	54,98	57,18
I	7618	57,85	60,88	694	48,53	50,23	8312	57,08	60,01
II	11236	54,49	56,31	1522	45,93	46,69	12758	53,47	55,17
- Sähkötekninen teollisuus									
Elektronisk industri	5936	50,30	53,06	6154	43,55	45,38	12090	46,92	49,22
I	3865	52,50	55,78	2556	45,80	47,93	6421	49,89	52,72
II	2071	45,92	47,67	3598	41,89	43,50	5669	43,37	45,03

TILASTOKESKUS

Taulukko 1C Teollisuuden työntekijöiden lukumäärät, säännöllisen työajan ansio ja kokonaistuntiansio toimialoittain ja paikkakun-
taluokittain 4. neljännes 1993Tabell 1C Antalet industriarbetare, förtjänst för ordinarie arbetstid och totalförtjänst efter näringsgren och ortsklass
4e kvartalet 1993

Toimiala Näringsgren	Tehdyltä työajalta maksetut ansiot mk/tunti Utbetalad lön för arbetstid mk/timme								
	Miehet - Män			Naiset - Kvinnor			Yhteensä - Sammanlagt		
	Lkm Antalet	Säänn. työaika Ordinarie arbetstid	Kokon. työaika Total arbetstid	Lkm Antalet	Säänn. työaika Ordinarie arbetstid	Kokon. työaika Total arbetstid	Lkm Antalet	Säänn. työaika Ordinarie arbetstid	Kokon. työaika Total arbetstid
Muu teollisuus									
Övrig industri	1207	52,23	54,57	728	41,85	43,19	1935	48,51	50,49
I	450	49,36	50,08	409	42,84	43,97	859	46,39	47,29
II	757	53,89	57,17	319	40,64	42,23	1076	50,12	52,92
Voimalaitokset									
Kraftverk och eldistributionsbolag	4731	53,57	56,38	402	43,27	43,85	5133	52,93	55,61
I	807	54,07	56,85	114	43,56	44,16	921	53,02	55,57
II	3924	53,47	56,29	288	43,16	43,72	4212	52,91	55,62
Metalliteollisuus 1)									
Metall industri 1)	42956	54,55	57,63	12445	44,73	46,48	55401	52,34	55,13
I	16267	55,67	59,10	4141	46,00	48,06	20408	53,71	56,87
II	26689	53,82	56,69	8304	44,06	45,66	34993	51,51	54,07

1) Vanhan luokituksen mukaan - Enligt den gamla indelningen

Taulukko 1D. Teollisuustyöntekijöiden kokonaiskeskituntiansiot ilman arkipyhäkorvauksia ja muutosprosentit vuodesta 1971 lähtien

Tabell 1D. Industriarbetarnas totala timförtjänster exkl. helgdagsersättning och ändringar i procent ända från år 1971

Vuosi ja neljännes År och kvartal	Kokonaistuntiansio, mk Totaltimförtjänst, mk			Muutos edellisestä tilastonejännneksestä/ vuodesta % Förändring från föregående statistikkvartal/år %			Muutos edellisen vuoden vastaavasta neljänneksestä % Förändring från motsvarande kvartal föregående år %			
	Miehet Män	Naiset Kvinnor	Yhteensä Summa	Miehet Män	Naiset Kvinnor	Yhteensä Summa	Miehet Män	Naiset Kvinnor	Yhteensä Summa	
1971	6,01	4,38	5,86	+15,4	+16,1	+15,6				
1972	7,43	5,30	6,70	+14,1	+15,0	+14,3				
1973	8,68	6,22	7,82	+16,8	+17,4	+16,7				
1974	10,60	7,67	9,56	+22,1	+23,3	+22,3				
1975	12,87	9,34	11,62	+21,4	+21,8	+21,5				
1976	14,78	10,85	13,37	+14,8	+16,1	+15,4				
1977	16,00	11,88	14,60	+8,3	+9,4	+8,9				
1978	17,15	12,82	15,69	+7,2	+7,9	+7,5				
1979	19,08	14,36	17,49	+11,3	+12,0	+11,5				
1980	21,51	16,22	19,74	+12,7	+13,0	+12,9				
1981	24,17	18,43	22,25	+12,4	+13,6	+12,7				
1982	26,59	20,51	24,59	+10,0	+11,3	+10,5	-	-	-	
1983	I....	27,83	21,51	25,75	+1,2	+1,1	+1,2	+7,7	+8,6	+8,1
	II...	29,55	22,68	27,34	+6,2	+5,4	+6,2	+10,2	+10,3	+10,4
	III...	28,90	22,53	26,85	-2,2	-0,7	-1,8	+10,2	+10,5	+10,4
	IV..	30,01	23,28	27,83	+3,8	+3,3	+3,6	+9,2	+9,4	+9,4
	I-IV.	29,07	22,50	26,94	+9,3	+9,7	+9,6	-	-	-
1984	I....	30,45	23,53	28,22	+1,5	+1,1	+1,4	+9,4	+9,4	+9,6
	II...	32,87	25,05	30,44	+7,9	+6,5	+7,9	+11,2	+10,4	+11,3
	III...	32,18	24,98	30,03	-2,1	-0,3	-1,3	+11,3	+10,9	+11,8
	IV..	32,49	25,20	30,19	+1,0	+0,9	+0,5	+8,3	+8,2	+8,5
	I-IV.	32,00	24,69	29,72	+10,1	+9,7	+10,3	-	-	-
1985	I....	33,66(33,77)	25,79 (25,85)	31,22(31,34)	+3,9	+2,6	+3,8	+10,9	+9,9	+11,1
	II...	35,41	26,89	32,70	+5,2	+4,3	+4,7	+7,7	+7,3	+7,4
	III...	34,45	26,75	32,15	-2,7	-0,5	-1,7	+7,1	+7,1	+7,1
	IV..	34,83	26,89	32,32	+1,1	+0,5	+0,5	+7,2	+6,7	+7,1
	I-IV.	34,59	26,58	32,10	+8,1	+7,7	+8,0	-	-	-
1986	I....	35,83	27,46	33,21	+2,9	+2,1	+2,8	+6,4	+6,5	+6,4
	II...	36,98	28,52	34,31	+3,2	+3,9	+3,3	+4,4	+6,1	+4,9
	III...	36,50	28,44	34,08	-1,3	-0,3	-0,7	+6,0	+6,3	+6,0
	IV..	36,97	28,74	34,38	+1,3	+1,1	+0,9	+6,1	+6,9	+6,4
	I-IV.	36,57	28,29	34,00	+5,7	+6,4	+5,9	-	-	-
1987	I....	38,37	29,49	35,68	+3,8	+2,6	+3,8	+7,1	+7,4	+7,4
	II...	39,97	30,61	37,07	+4,2	+3,8	+3,9	+8,1	+7,3	+8,0
	III...	38,81	30,24	36,27	-2,9	-1,2	-2,1	+6,3	+6,3	+6,4
	IV..	39,56	30,78	36,91	+1,9	+1,8	+1,8	+7,0	+7,1	+7,4
	I-IV.	39,18	30,28	36,48	+7,1	+7,0	+7,3	-	-	-
1988	I....	40,56	31,19	37,72	+2,5	+1,3	+2,2	+5,7	+5,8	+5,7
	II...	43,37	33,14	40,31	+6,9	+6,3	+6,9	+8,5	+8,3	+8,7
	III...	42,64	33,22	39,93	-1,7	+0,2	-0,9	+9,9	+9,9	+10,1
	IV..	43,87	34,04	40,98	+2,9	+2,5	+2,6	+10,9	+10,6	+11,0
	I-IV.	42,61	32,90	39,74	+8,8	+8,7	+8,9	-	-	-
1989	I....	45,24	34,72	42,07	+3,1	+2,0	+2,7	+11,5	+11,3	+11,5
	II...	47,11	35,93	43,79	+4,1	+3,5	+4,1	+8,6	+8,4	+8,6
	III...	46,38	35,80	43,34	-1,5	-0,4	-1,0	+8,8	+7,8	+8,5
	IV..	47,86	36,83	44,60	+3,2	+2,9	+2,9	+9,1	+8,2	+8,8
	I-IV.	46,65	35,82	43,45	+9,5	+8,9	+9,3	-	-	-
1990	I....	48,99	37,59	45,59	+2,4	+1,8	+2,5	+8,3	+8,0	+8,7
	II...	52,03	39,98	48,42	+6,2	+6,2	+6,2	+10,5	+11,0	+10,9
	III...	50,58	39,36	47,30	-2,8	-1,6	-2,3	+9,1	+9,7	+9,5
	IV..	52,69	41,06	49,27	+4,2	+4,3	+4,2	+10,2	+11,2	+10,8
	I-IV.	51,07	39,50	47,65	+9,5	+10,0	+10,0	-	-	-
1991	I....	53,39	41,33	50,03	+1,0	+1,0	+1,1	+8,7	+10,3	+9,2
	II...	54,49	42,26	51,12	+2,1	+2,3	+2,2	+4,4	+6,0	+5,1
	III...	53,28	42,06	50,32	-2,2	-0,5	-1,6	+5,0	+7,2	+5,9
	IV..	54,45	42,71	51,27	+2,2	+1,5	+1,9	+3,0	+4,3	+3,6
	I-IV.	53,90	42,09	50,69	+5,2	+6,9	+5,9	-	-	-
1992	I....	55,23	43,26	52,08	+1,4	+1,3	+1,6	+3,4	+4,7	+4,1
	II...	56,33	43,86	53,00	+2,0	+1,4	+1,8	+3,4	+3,8	+3,7
	III...	54,71	42,95	51,70	-2,9	-2,1	-2,5	+2,7	+2,1	+2,7
	IV..	55,35	43,43	52,22	+1,2	+1,1	+1,0	+1,7	+1,7	+1,9
	I-IV.	55,41	43,38	52,25	+2,8	+3,1	+3,1	-	-	-
1993	I....	57,02	44,31	53,70	+2,9	+2,0	+2,7	+2,1	+1,7	+2,2
	II...	56,81	44,73	53,62	-0,4	+0,9	-0,1	+2,5	+3,0	+2,6

TILASTOKESKUS

Taulukko 1B Teollisuuden työntekijöiden lukumäärät, säännöllisen työajan ansio ja kokonaistuntiansio toimialoittain ja ikäluokit-
tain 4. neljännes 1993
Tabell 1B Antalet industriarbetare, förtjänst för ordinarie arbetstid, och totalt förtjänst efter näringsgren och åldersgrupp
4e kvartalet 1993

Toimiala Näringsgren	Tehdyttä työajalta maksetut ansiot mk/tunti Utbetald lön för arbetad tid mk/timme								
	Miehet - Män			Naiset - Kvinnor			Yhteensä - Sammanlagt		
	Lkm Antalet	Säänn. työaika Ordinarie arbetstid	Kokon. työaika Total arbetstid	Lkm Antalet	Säänn. työaika Ordinarie arbetstid	Kokon. työaika Total arbetstid	Lkm Antalet	Säänn. työaika Ordinarie arbetstid	Kokon. työaika Total arbetstid
Yhteensä Sammanlagt	105732	52,88	56,81	37767	42,96	44,73	143499	50,26	53,62
- 19	574	39,53	41,85	332	37,67	39,35	906	38,82	40,90
20 - 24	6925	46,63	49,85	1721	40,43	42,51	8646	45,39	48,38
25 - 29	12661	50,52	54,39	2776	41,89	43,67	15437	48,99	52,49
30 - 34	14263	52,69	56,93	3370	41,87	43,45	17633	50,63	54,36
35 - 39	16768	53,60	57,78	4928	43,03	44,71	21696	51,19	54,80
40 - 44	19028	54,34	58,42	7334	43,54	45,45	26362	51,30	54,77
45 - 49	17792	54,44	58,41	7791	43,68	45,56	25583	51,14	54,46
50 - 54	11024	53,96	57,70	5699	43,56	45,24	16723	50,41	53,45
55 - 59	5688	53,22	56,76	3235	42,75	44,22	8923	49,41	52,20
60 -	1009	51,41	54,23	581	41,85	43,02	1590	47,96	50,18
Kaivostoiminta Gruvdrift	564	60,35	64,76	42	43,38	44,84	606	59,23	63,44
- 19	9	9	.	.
20 - 24	18	57,56	61,97	.	.	.	18	57,56	61,97
25 - 29	38	56,60	61,47	4	.	.	42	55,50	60,18
30 - 34	115	61,98	67,28	3	.	.	118	61,57	66,77
35 - 39	136	61,09	64,83	4	.	.	140	60,58	64,22
40 - 44	132	61,55	66,12	7	.	.	139	60,59	65,06
45 - 49	81	59,64	63,44	9	.	.	90	58,01	61,49
50 - 54	30	55,08	59,61	6	.	.	36	53,59	57,57
55 - 59	5	.	.	9	.	.	14	47,08	49,84
60 -
Turveteollisuus Torvindustri	248	41,49	42,23	26	35,36	35,61	274	41,03	41,73
- 19	2	2	.	.
20 - 24	11	37,21	37,59	1	.	.	12	37,30	37,68
25 - 29	9	.	.	1	.	.	10	39,12	40,48
30 - 34	23	46,59	47,68	1	.	.	24	46,20	47,26
35 - 39	78	42,28	42,94	2	.	.	80	42,13	42,78
40 - 44	49	41,72	42,32	4	.	.	53	41,60	42,15
45 - 49	39	40,00	40,62	2	.	.	41	39,72	40,32
50 - 54	19	40,75	41,78	7	.	.	26	39,63	40,44
55 - 59	17	37,48	38,29	7	.	.	24	36,53	37,29
60 -	1	.	.	1	.	.	2	.	.
Tekstiiliteollisuus Textilindustri	1504	46,03	48,49	3146	38,02	38,89	4650	40,61	41,99
- 19	20	34,18	36,31	26	33,00	33,26	46	33,41	34,32
20 - 24	102	40,27	43,72	121	35,10	36,16	223	37,42	39,55
25 - 29	179	42,70	45,37	235	37,55	38,28	414	39,76	41,32
30 - 34	218	46,29	49,06	319	37,77	38,65	537	41,24	42,89
35 - 39	244	47,11	49,95	425	38,18	38,90	669	41,53	43,04
40 - 44	238	48,64	51,16	574	38,67	39,71	812	41,61	43,09
45 - 49	207	47,59	49,75	596	38,49	39,37	803	40,85	42,06
50 - 54	169	46,81	48,14	476	38,03	38,83	645	40,34	41,28
55 - 59	114	44,76	46,64	318	37,73	38,56	432	39,49	40,58
60 -	13	44,39	46,49	56	37,71	39,17	69	39,07	40,66
Vaatetus-, nahka- ja kenkäteollisuus Beklädnas-, läder- och skoindustri	581	40,53	41,25	3889	35,98	36,23	4470	36,63	36,94
- 19	6	.	.	22	28,82	29,10	28	28,79	29,06
20 - 24	69	38,22	38,70	91	34,00	34,18	160	35,81	36,12
25 - 29	78	39,99	40,66	256	35,68	35,88	334	36,79	37,12
30 - 34	82	41,33	42,15	411	35,32	35,54	493	36,45	36,79
35 - 39	96	41,24	42,24	591	36,12	36,34	687	36,94	37,29
40 - 44	83	40,86	41,58	845	36,55	36,83	928	36,98	37,31
45 - 49	60	41,81	42,68	829	36,18	36,40	889	36,58	36,85
50 - 54	64	41,41	41,77	521	35,94	36,23	585	36,57	36,87
55 - 59	34	38,23	38,79	277	35,75	36,03	311	36,07	36,38
60 -	9	.	.	46	35,02	35,29	55	35,71	35,99
Puutavateollisuus Trävaruindustri	9141	48,06	50,23	2797	44,37	45,63	11938	47,22	49,18
- 19	90	39,50	41,28	18	42,84	44,68	108	40,12	41,91
20 - 24	698	45,66	47,81	112	44,46	45,70	810	45,50	47,53
25 - 29	1187	47,31	49,47	170	45,14	47,01	1357	47,05	49,18
30 - 34	1275	47,88	50,16	240	44,12	45,22	1515	47,31	49,41
35 - 39	1417	48,69	50,73	353	45,29	46,77	1770	48,03	49,95
40 - 44	1480	48,93	51,27	477	44,40	45,86	1957	47,86	49,99
45 - 49	1358	48,76	51,05	579	44,59	45,86	1937	47,54	49,53
50 - 54	949	48,44	50,44	492	44,16	45,20	1441	47,01	48,69
55 - 59	578	47,91	49,88	302	43,15	44,00	880	46,33	47,93
60 -	109	46,08	47,78	54	43,15	43,79	163	45,19	46,56

TILASTOKESKUS

Taulukko 1E Teollisuuden työntekijöiden lukumäärät, säännöllisen työajan ansio ja kokonaistuntiansio toimialoitteittain ja ikäluokitteittain 4. neljännes 1993
 Tabell 1E Antalet industriarbetare, förtjänst för ordinarie arbetstid, och totalförtjänst efter näringsgren och åldersgrupp 4e kvartalet 1993

Toimiala Näringsgren	Tehdyttä työlajalta maksetut ansiot mk/tunti Utbetald lön för arbetad tid mk/timme									
	Miehet - Lkm Antalet	Män Säänn. työaika Ordinarie arbetstid	Kokon. työaika Total arbetstid	Naiset - Lkm Antalet	Kvinnor Säänn. työaika Ordinarie arbetstid	Kokon. työaika Total arbetstid	Yhteensä Lkm Antalet	- Sammanlagt Säänn. työaika Ordinarie arbetstid		Kokon. työaika Total arbetstid
Paperiteollisuus Papperindustri	22008	55,43	62,36	4740	48,19	52,42	26748	54,18	60,64	
- 19	63	45,73	50,20	14	43,43	48,35	77	45,16	49,74	
20 - 24	860	52,13	59,57	115	46,58	51,20	975	51,50	58,61	
25 - 29	1981	54,76	62,46	193	47,65	51,56	2174	54,16	61,54	
30 - 34	2762	55,78	63,55	304	48,42	52,85	3066	55,07	62,51	
35 - 39	3874	55,47	62,47	542	48,46	52,82	4416	54,64	61,33	
40 - 44	4202	55,68	62,56	977	48,91	53,36	5179	54,43	60,86	
45 - 49	3945	55,74	62,36	1140	48,56	52,90	5085	54,17	60,28	
50 - 54	2775	55,57	61,82	957	47,53	51,34	3732	53,57	59,21	
55 - 59	1441	55,88	62,09	460	47,46	51,58	1901	53,85	59,56	
60 -	105	55,31	61,30	38	47,02	50,00	143	53,14	58,34	
Graafinen teollisuus Grafisk industri	5162	53,42	58,71	3196	46,24	49,18	8358	50,71	55,12	
- 19	22	42,06	47,20	10	33,54	34,15	32	40,77	45,21	
20 - 24	308	43,97	48,22	130	40,70	43,17	438	43,02	46,75	
25 - 29	689	49,01	54,73	319	43,32	46,06	1008	47,26	52,06	
30 - 34	728	52,95	58,74	375	44,16	46,62	1103	50,08	54,79	
35 - 39	780	54,02	59,54	425	47,00	49,55	1205	51,62	56,14	
40 - 44	817	55,71	61,17	585	47,37	50,47	1402	52,24	56,71	
45 - 49	884	55,83	60,81	642	47,41	50,86	1526	52,36	56,71	
50 - 54	540	55,64	60,53	403	47,34	50,58	943	52,05	56,22	
55 - 59	298	55,73	60,60	246	46,94	49,51	544	51,70	55,53	
60 -	96	52,70	57,60	61	46,50	49,08	157	50,32	54,32	
Huonekaluteollisuus Möbelindustri	2864	44,81	45,60	1222	40,69	41,26	4086	43,60	44,33	
- 19	50	36,07	37,05	5	.	.	55	35,82	36,83	
20 - 24	288	40,29	41,00	35	37,05	37,44	323	39,94	40,61	
25 - 29	427	43,95	44,83	80	39,97	40,43	507	43,36	44,18	
30 - 34	408	45,23	45,90	96	39,91	40,33	504	44,28	44,90	
35 - 39	429	45,12	46,00	161	40,64	41,13	590	43,95	44,73	
40 - 44	461	45,97	46,70	259	41,26	41,94	720	44,35	45,06	
45 - 49	440	46,20	47,18	279	41,05	41,71	719	44,23	45,09	
50 - 54	214	45,62	46,42	199	40,76	41,30	413	43,33	44,01	
55 - 59	126	45,51	45,91	97	40,98	41,59	223	43,56	44,06	
60 -	21	45,60	45,89	11	37,46	37,47	32	42,86	43,06	
Kemian teollisuus Kemisk industri	9130	50,74	57,35	3565	40,41	42,16	12695	47,94	53,23	
- 19	70	37,86	39,94	38	36,10	37,15	108	37,22	38,92	
20 - 24	651	44,05	48,30	152	37,44	39,49	803	42,87	46,73	
25 - 29	1134	47,51	53,62	239	39,42	41,20	1373	46,19	51,60	
30 - 34	1319	50,07	56,90	290	40,02	41,58	1609	48,31	54,23	
35 - 39	1415	51,58	58,74	447	39,96	41,37	1862	48,95	54,80	
40 - 44	1620	52,62	59,77	642	40,85	42,97	2262	49,38	55,15	
45 - 49	1476	52,52	59,77	727	40,72	42,76	2203	48,75	54,34	
50 - 54	883	52,46	58,93	509	40,69	42,38	1392	48,29	53,05	
55 - 59	467	52,30	58,15	413	41,42	42,81	880	47,36	51,19	
60 -	95	49,45	52,65	108	40,22	41,19	203	44,55	46,56	
Lasi-, savi- ja kiviteollisuus Glas-, ler- och stenindustri	5636	50,62	52,63	1569	42,64	44,03	7205	48,88	50,76	
- 19	38	39,26	42,72	18	38,67	39,89	56	39,11	42,01	
20 - 24	438	46,39	48,48	100	42,27	44,25	538	45,66	47,73	
25 - 29	784	49,64	51,78	132	42,92	44,39	916	48,70	50,74	
30 - 34	841	50,85	52,87	128	43,16	44,40	969	49,82	51,74	
35 - 39	842	51,12	53,26	179	43,08	44,48	1021	49,70	51,71	
40 - 44	844	51,54	53,56	295	42,37	43,98	1139	49,10	51,01	
45 - 49	874	52,26	54,36	302	43,05	44,91	1176	49,84	51,87	
50 - 54	570	51,37	53,10	255	42,88	43,77	825	48,76	50,24	
55 - 59	337	49,94	51,47	139	41,34	41,80	476	47,45	48,67	
60 -	68	47,67	48,60	21	40,29	40,77	89	45,93	46,75	
Metallien perusteollisuus Metall basindustri	6989	58,13	64,37	916	52,08	56,52	7905	57,46	63,50	
- 19	5	.	.	4	.	.	9	.	.	
20 - 24	329	53,94	60,11	18	46,93	51,28	347	53,59	59,68	
25 - 29	637	56,47	63,43	23	50,53	53,97	660	56,27	63,12	
30 - 34	792	58,88	66,26	36	53,25	58,51	828	58,64	65,94	
35 - 39	1068	59,17	65,91	115	54,19	59,47	1183	58,70	65,29	
40 - 44	1369	58,75	64,92	206	53,13	57,92	1575	58,05	64,04	
45 - 49	1384	58,30	63,97	240	51,99	56,51	1624	57,41	62,92	
50 - 54	900	58,04	63,60	183	51,45	55,30	1083	56,95	62,23	
55 - 59	420	57,81	63,18	77	50,67	54,45	497	56,78	61,92	
60 -	85	56,42	62,24	14	43,85	46,22	99	54,64	59,96	

TILASTOKESKUS

Taulukko 1B Teollisuuden työntekijöiden lukumäärät, säännöllisen työajan ansio ja kokonaistuntiansio toimialoittain ja ikäluokit-
tain 4. neljännes 1993
Tabell 1B Antalet industriarbetare, förtjänst för ordinarie arbetstid, och totaltimförtjänst efter näringsgren och åldersgrupp
4e kvartalet 1993

Toimiala Näringsgren	Tehdyttä työajalta maksetut ansiot mk/tunti Utbetalad lön för arbetad tid mk/timme								
	Miehet - Män			Naiset - Kvinnor			Yhteensä - Sammanlagt		
	Lkm Antalet	Säänn. työaika Ordinarie arbetstid	Kokon. työaika Total arbetstid	Lkm Antalet	Säänn. työaika Ordinarie arbetstid	Kokon. työaika Total arbetstid	Lkm Antalet	Säänn. työaika Ordinarie arbetstid	Kokon. työaika Total arbetstid
Metallituote- ja kulkuneuvoteollisuus									
Metallvaru- och transportmedelsindustri	35967	53,81	56,25	11529	44,14	45,68	47496	51,45	53,67
- 19	174	39,92	41,90	158	38,87	40,90	332	39,42	41,43
20 - 24	2857	46,91	49,34	753	41,14	43,42	3610	45,68	48,09
25 - 29	4875	51,44	54,12	1024	42,96	44,86	5899	50,01	52,56
30 - 34	5035	53,81	56,53	1078	42,93	44,46	6113	51,92	54,44
35 - 39	5438	54,81	57,35	1566	44,19	45,78	7004	52,42	54,75
40 - 44	6688	55,60	58,05	2296	44,72	46,32	8984	52,77	55,00
45 - 49	6007	55,69	58,03	2235	45,21	46,62	8242	52,80	54,88
50 - 54	3231	55,00	57,00	1517	45,31	46,58	4748	51,88	53,65
55 - 59	1405	54,23	56,07	771	44,03	45,07	2176	50,61	52,17
60 -	257	52,54	53,96	131	43,55	44,35	388	49,54	50,75
Muu teollisuus									
Övrig industri	1207	52,23	54,57	728	41,85	43,19	1935	48,51	50,49
- 19	13	38,00	39,98	13	37,23	38,56	26	37,64	39,31
20 - 24	99	44,92	46,97	72	40,47	42,70	171	43,13	45,25
25 - 29	162	48,62	49,86	82	43,29	45,02	244	46,87	48,28
30 - 34	166	52,55	54,84	60	42,00	43,54	226	49,91	52,01
35 - 39	174	54,15	56,46	68	41,66	43,00	242	50,77	52,81
40 - 44	182	53,25	55,68	118	42,15	43,43	300	49,06	51,06
45 - 49	185	54,61	57,30	135	41,76	42,95	320	49,47	51,55
50 - 54	121	54,30	57,38	106	41,87	42,81	227	48,82	50,95
55 - 59	77	52,90	55,34	70	41,55	42,49	147	47,89	49,66
60 -	28	52,43	55,64	4	.	.	32	51,71	54,69
Voimalaitokset									
Kraftverk och eldistributionsbolag	4731	53,57	56,38	402	43,27	43,85	5133	52,93	55,61
- 19	21	34,12	34,83	6	.	.	27	33,47	34,01
20 - 24	206	44,40	45,98	21	38,19	39,38	227	44,03	45,59
25 - 29	501	49,92	52,49	22	41,25	42,19	523	49,65	52,16
30 - 34	576	52,25	55,45	28	44,18	44,51	604	51,94	55,03
35 - 39	798	54,42	57,68	51	43,10	43,53	849	53,86	56,99
40 - 44	859	54,82	58,01	52	44,04	45,17	911	54,34	57,43
45 - 49	801	55,30	58,07	78	43,94	44,52	879	54,43	57,03
50 - 54	508	55,45	57,91	65	43,85	44,37	573	54,40	56,68
55 - 59	344	54,61	56,64	52	43,55	43,66	396	53,47	55,30
60 -	117	52,90	55,15	27	42,64	43,14	144	51,44	53,44
Metalliteollisuus 1)									
Metall industri 1)	42956	54,55	57,63	12445	44,73	46,48	55401	52,34	55,13
- 19	179	40,13	42,14	162	38,78	40,79	341	39,49	41,50
20 - 24	3186	47,67	50,51	771	41,27	43,60	3957	46,41	49,15
25 - 29	5512	52,05	55,25	1047	43,13	45,07	6559	50,67	53,68
30 - 34	5827	54,53	57,91	1114	43,28	44,93	6941	52,76	55,88
35 - 39	6506	55,56	58,83	1681	44,89	46,74	8187	53,37	56,35
40 - 44	8057	56,17	59,28	2502	45,40	47,26	10559	53,59	56,40
45 - 49	7391	56,20	59,20	2475	45,86	47,57	9866	53,59	56,26
50 - 54	4131	55,68	58,49	1700	45,97	47,52	5831	52,85	55,29
55 - 59	1825	55,07	57,73	848	44,60	45,87	2673	51,76	53,99
60 -	342	53,50	56,00	145	43,58	44,53	487	50,57	52,62

1) Vanhan luokituksen mukaan - Enligt den gamla indelningen

2. Rakennusalan työntekijöiden palkat

Löner för arbetstagare inom byggnadsbranschen

2.1 Rakennusalan tuntipalkat laskivat 0,9 prosenttia

Rakennusalan työntekijöiden keskimääräinen säännöllisen työajan tuntiansio oli 55,97 markkaa neljännellä neljänneksellä 1993. Miehillä ansio oli 56,37 mk ja naisilla 43,45 mk. Edellisen vuoden vastaavasta neljänneksestä ovat rakennusalan työntekijöiden ansiot laskeneet 0,9 %. Miehillä ansio laski 1,1 % ja nousi naisilla 0,1 %. Edellisestä tilastoneljänneksestä ovat ansiot nousseet rakennusalalla 0,6 %.

Sunnuntai- ja ylityökorotukset mukaan lukien keskimääräinen tuntiansio oli vuoden 1993 4.neljänneksellä 56,69 mk. Kokonaistuntiansio laski edellisen vuoden vastaavasta neljänneksestä 1,0 prosenttia.

2.1 Timlönerna inom byggnadsbranschen sjönk med 0,9 procent

Under det fjärde kvartalet 1993 var den genomsnittliga timförtjänsten för ordinarie arbetstid för arbetare inom byggnadsbranschen 55,97 mark. Männens timförtjänst var 56,37 mark och kvinnornas 43,45 mark. Från samma kvartal föregående år har förtjänsterna för arbetstagare inom byggnadsbranschen sjunkit med 0,9 %. För män har förtjänsterna sjunkit med 1,1 procent och stigit för kvinnor med 0,1 %. Från föregående statistikkvartal har förtjänsterna inom byggnadsbranschen stigit med 0,6 procent.

Inklusive söndags- och övertidsförhöjningar uppgick den genomsnittliga totala timlönen under det fjärde kvartalet 1993 till 56,69 mk. Totala medeltimlönen sjönk från det fjärde kvartalet i följ med 1,0 procent.

Taulukko 2.1 Tehdyn työajan keskimääräisten tuntiansioiden kehitys rakennusalalla 1985: 4. nelj. – 1993: 4. nelj.
Tabell 2.1 Utvecklingen av de genomsnittliga timförtjänsterna inom byggnadsbranschen 1985: 4:e kvart. – 1993: 4:e kvart.

I nelj./år 1a kvart./år	Lukumäärä Antal	Naisten % osuus Kvinnornas andel, %	Säännöllisen työajan ansio, mk Timförtjänst för ordinarie arbetstid, mk			Muutos edell. vuodesta Förändring från föreg. år, %	Kokonaistuntiansio, mk Total timförtjänst, mk			Muutos edell. vuodesta Förändring från föreg. år, %
			Miehet Män	Naiset Kvinnor	Yhteensä Samman- lagt		Miehet Män	Naiset Kvinnor	Yhteensä Samman- lagt	
1985	62 928	4,9	39,48	28,13	39,02	..	40,77	28,57	40,26	10,6
1986	61 946	4,6	42,52	29,86	42,03	7,7	43,95	30,28	43,40	7,8
1987	55 362	4,5	45,31	31,80	44,82	6,6	46,89	32,24	46,33	6,8
1988	59 203	4,2	49,15	34,72	48,62	8,5	50,28	35,18	49,72	8,3
1989	59 769	4,7	54,12	37,96	53,46	10,0	55,18	38,50	54,50	9,6
1990	56 967	4,6	59,24	41,78	58,54	9,5	60,34	42,32	59,62	9,4
1991	40 985	4,3	59,34	43,27	58,71	0,3	60,05	43,54	59,41	-0,4
1992	29 161	4,1	57,28	43,40	56,76	-3,3	58,09	43,70	57,55	-3,1
1993	19 880	3,7	56,37	43,45	55,97	-0,9	57,10	43,74	56,69	-1,0

Tilastossa vuonna 1988 ja 1993 tapahtuneiden muutosten takia keskiansiot eivät ole täysin vertailukelpoisia aikaisempien kanssa. Muutosprosentit on kuitenkin laskettu vertailukelpoisista aineistoista. På grund av revideringar som gjorts i statistiken i åren 1988 och 1993 är medelförtjänsterna inte direkt jämförbara med tidigare statistik. Vid uträkningen av förtjänsternas förändringsprocenterna har jämförbart material använts.

Peittävyys

Rakennusalan palkkatilaston työntekijöiden lukumäärä oli 19 880 neljännellä neljänneksellä 1993. Kun verrataan saman ajankohdan työvoimatutkimuksen yksityisen sektorin rakennustoiminnan (TOL F) työntekijämääriä, saadaan peittävyudeksi n. 39 %. Edellisellä tilastoneljänneksellä oli palkkatilastossa työntekijöitä 24 328 ja edellisen vuoden vastaavalla neljänneksellä 29 161.

Edellä mainittuja lukuja tarkasteltaessa on kuitenkin otettava huomioon, että työvoimatutkimuksen ja palkkatilaston työntekijämäärät ja toimialat eivät täysin vastaa toisiaan.

Täckning

Antalet arbetstagare i lönestatistiken för byggnadsbranschen var 19 880 under fjärde kvartalet 1993. När man jämför arbetskraftsundersökningens arbetstagarantal inom byggverksamhet (NI F) för samma tid, är lönestatistikens täckning ca 39 procent. Under föregående statistikkvartal var antalet anställda i lönestatistiken 24 328 och täckning under samma kvartal föregående år var antalet 29 161.

Vid genomgången av ovannämnda siffror bör man dock beakta att definitionerna och näringsgrenarna för arbetstagare i arbetskraftsundersökningen och lönestatistiken inte helt motsvarar varandra.

Taulukko 2.2

Rakennusalan työntekijöiden lukumäärät, säännöllisen työajan tuntiansiot ja muutos edellisestä neljänneksestä sopimusaloittain 4. neljänneksellä 1993

Tabell 2.2

Antal arbetstagare inom byggnadsbranschen, timförtjänst för ordinarie arbetstid och förändring i procent från föregående kvartal och motsvarande kvartal året förut efter avtalsområde under det 4:e kvartalet 1993

Sopimusala Bransch	Lukumäärä Antal	Naisten %-osuus Kvinnomas andel, %	Säännöllisen työajan tuntiansio Timförtjänst för ordinarie arbetstid			Muutos % Förändring %	
			Miehet Män	Naiset Kvinnor	Yhteensä Summa	Edellisestä tilasto- neljännek- sestä Från föregående statistik- kvartal	Edellisen vuoden vastaavasta neljännek- sestä Från motsvarande kvartal föregående år
Talonrakennusala Husbyggande	10 801	5,2	55,83	43,07	55,26	-0,3	-2,1
Sähköasennusala Elinstallation	2 447	0,5	61,11	43,79	61,05	0,3	-1,0
Putkiasennusala Rörinstallation	1 540	0,3	61,57	.	61,56	2,9	-0,6
Maalausala Måleri-branschen	1 204	5,8	57,83	48,12	57,24	-1,6	-4,5
Rakennuspeittäjä Byggnadsplåtbranschen	321	3,1	50,75	42,27	50,52	-	-
Teollisuuseristysala Industriisoleringsbranschen ..	449	1,8	49,46	.	49,40	-	-
Tienpäällystysala Vägbeläggningsbranschen ..	544	2,8	51,72	34,42	51,33	-0,0	+4,0
Vedeneristysala Vattenisoleringsbranschen ..	358	0,3	65,01	.	65,06	6,7	17,4
Maa- ja vesirakennusala Anläggningsbranschen	2 007	1,3	51,87	38,60	51,73	3,7	4,8
Lasitus- ja hiomoala Glasning och slipning	209	7,2	45,18	43,35	45,04	0,9	-2,3
Yhteensä Sammanlagt	19 880	3,7	56,37	43,45	55,97	0,6	-0,9

Tilaston aikaisempi tuotanto

Tietoja rakennusalan työntekijöiden keskimääräisistä tuntiansioista on julkaistu vuodesta 1955 lähtien. Putkiasennus- ja eristysalalla sekä sähköasennusalalla tiedot on kerätty yksilöllisinä alusta lähtien.

Talonrakennus-, maalaus- ja asfalttialalla tiedot on kerätty ryhmäkohtaisina summatietoina ammattiryhmittäin vuoden 1983 4. neljännekseen asti, jonka jälkeen tietojen keruuta pa muutettiin yksilölliseen aineistoon perustuvaksi. Voimalaitosrakennusalan tiedot kerättiin ryhmäkohtaisesti vuoden 1987 loppuun, jonka jälkeen ne on kerätty yksilöllisenä ja yhdistetty talonrakennusalan tietoihin. Lasitus- ja hiomoalan tietoja on kerätty vuodesta 1982 lähtien ja maa- ja vesirakennusalan tietoja ryhdyttiin keräämään vuodesta 1984 lähtien. 1. neljänneksestä 1992 lähtien asfalttiala on jaettu kahteen osaan: tienpäällystysalaan ja vedeneristysalaan.

Tidigare statistikproduktion

Uppgifter om de genomsnittliga timförtjänsterna för arbetstagare inom byggnadsbranschen har utgivits sedan år 1955. Inom rörinstallations- och isoleringsbranschen samt elinstallationsbranschen har uppgifterna ända från början insamlats individuellt.

Inom husbyggnads-, måleri- och asfalteringsbranschen har uppgifterna insamlats gruppvis som summauppgifter efter yrkesgrupp t.o.m. det fjärde kvartalet år 1983, varefter insamlingen baserar sig på individuellt material. Uppgifterna för kraftverksbyggen insamlades gruppvis t.o.m. slutet av år 1987, varefter de insamlats individuellt och sammanslås med uppgifterna om husbyggande. Uppgifter om glasnings- och slipningsbranschen har insamlats sedan år 1982 och uppgifter om anläggningsbranschen från och med år 1984. Fr.o.m. första kvartalet 1992 har asfalteringsbranschen indelats i vägbeläggnings- och vattenisoleringsbranschen.

Taulukko 2A
Tabell 2A

Rakennusalan työntekijöiden kokonaistuntiansiot ja ansioiden muutokset vuodesta 1971 lähtien
Totala timförtjänsten inom byggnadsbranschen och förändring i förtjänsterna från och med år 1971

Vuosi ja neljännes År och kvartal	Kokonaistuntiansio, mk Totaltimförtjänst, mk			Muutos edellisestä tilastoneljänneksestä / vuodesta % Förändring från föregående statistik-kvartal / år %			Muutos edellisen vuoden vastaavasta neljänneksestä % Förändring från motsvarande kvartal föregående år %			
	Miehet Män	Naiset Kvinnor	Yhteensä Summa	Miehet Män	Naiset Kvinnor	Yhteensä Summa	Miehet Män	Naiset Kvinnor	Yhteensä Summa	
1971	7,99	5,11	7,82	+16,1	+19,1	+16,0	-	-	-	
1972	9,20	6,01	9,00	+15,1	+17,6	+15,1	-	-	-	
1973	10,89	6,95	10,63	+18,4	+15,6	+18,1	-	-	-	
1974	13,70	8,58	13,35	+25,8	+23,5	+25,6	-	-	-	
1975	16,04	10,33	15,67	+17,1	+20,4	+17,4	-	-	-	
1976	17,37	11,76	17,01	+8,3	+13,8	+8,6	-	-	-	
1977	18,31	12,79	17,98	+5,4	+8,8	+5,7	-	-	-	
1978	19,31	13,78	19,01	+5,5	+7,7	+5,7	-	-	-	
1979	21,03	15,47	20,74	+8,9	+12,3	+9,1	-	-	-	
1980	23,16	16,85	22,85	+10,1	+8,9	+10,2	-	-	-	
1981	26,26	19,06	25,92	+13,4	+13,1	+13,4	-	-	-	
1982	28,85	20,76	28,46	+9,9	+8,9	+9,8	-	-	-	
1983	32,11	23,01	31,69	+11,3	+10,8	+11,3	-	-	-	
1984	35,61	25,62	35,16	+10,9	+11,3	+10,9	-	-	-	
1985	39,56	28,28	39,07	+11,1	+10,4	+11,1	-	-	-	
1986	I	40,82	28,50	40,29	+0,1	-0,2	+0,1	+6,7	+1,7	+6,6
	II	40,44	28,65	39,90	-0,9	+0,5	-1,0	+2,3	+1,5	+2,2
	III	42,15	29,89	41,65	+4,2	+4,3	+4,4	+6,3	+5,7	+6,4
	IV	43,95	30,28	43,40	+4,3	+1,3	+4,2	+7,8	+6,0	+7,8
	I-IV	41,84	29,33	41,31	+5,8	+3,7	+5,7	-	-	-
1987	I	44,55	30,79	43,97	+1,4	+1,7	+1,3	+9,1	+8,0	+9,1
	II	45,55	31,35	44,96	+2,2	+1,8	+2,3	+12,6	+9,4	+12,7
	III	45,07	31,60	44,54	-1,1	+0,8	-0,9	+6,9	+5,7	+6,9
	IV	46,89	32,24	46,33	+4,0	+2,0	+4,0	+6,7	+6,5	+6,8
	I-IV	45,52	31,50	44,95	+8,8	+7,4	+8,8	-	-	-
1988	I	47,88	32,30	47,28	+2,1	+0,2	+2,1	+7,5	+4,9	+7,5
	II	49,00	34,02	48,41	+2,3	+5,3	+2,4	+7,6	+8,5	+7,7
	III 1)	49,20	34,50	48,64	+0,4	+1,4	+0,5	+9,2	+9,2	+9,2
	IV	50,28	35,18	49,72	+2,2	+2,0	+2,2	+7,2	+9,1	+7,3
	I-IV	49,09	34,00	48,51	+7,8	+7,9	+7,9	-	-	-
1989	I	52,25	35,89	51,63	+3,9	+2,0	+3,8	+9,1	+11,1	+9,2
	II	53,29	37,11	52,63	+2,0	+3,4	+1,9	+8,8	+9,1	+8,7
	III	53,46	37,01	52,78	+0,3	-0,3	+0,3	+8,7	+7,3	+8,5
	IV	55,18	38,50	54,50	+3,2	+4,0	+3,3	+9,7	+9,4	+9,6
	I-IV	53,55	37,13	52,89	+9,1	+9,2	+9,0	-	-	-
1990	I	56,75	38,56	56,01	+2,8	+0,2	+2,8	+8,6	+7,4	+8,5
	II	58,04	40,03	57,28	+2,3	+3,8	+2,3	+8,9	+7,9	+8,8
	III	58,23	40,72	57,50	+0,3	+1,7	+0,4	+8,9	+10,0	+8,9
	IV	60,34	42,32	59,62	+3,6	+3,9	+3,7	+9,4	+9,9	+9,4
	I-IV	58,34	40,41	57,60	+8,9	+8,8	+8,9	-	-	-
1991	I	61,31	42,84	60,56	+1,6	+1,2	+1,6	+8,0	+11,1	+8,1
	II	60,33	43,20	59,62	-1,6	+0,8	-1,6	+3,9	+7,9	+4,1
	III	59,99	42,83	59,27	-0,6	-0,9	-0,6	+3,0	+5,2	+3,1
	IV	60,05	43,54	59,41	+0,1	+1,7	+0,2	-0,5	+2,9	-0,4
	I-IV	60,42	43,10	59,72	+3,6	+6,7	+3,7	-	-	-
1992	I	59,92	43,51	59,27	-0,2	-0,1	-0,2	-2,3	+1,7	-2,1
	II	59,43	43,35	58,80	-0,8	-0,4	-0,8	-1,5	+0,3	-1,4
	III	58,33	42,94	57,73	-1,9	-0,9	-1,8	-2,8	+0,3	-2,6
	IV	58,09	43,70	57,55	-0,4	+1,8	-0,3	-3,3	+0,4	-3,1
	I-IV	58,94	43,38	58,34	-2,4	+0,6	-2,3	-	-	-
1993	II	57,57	42,75	57,05	-0,9	-2,2	-0,9	-3,1	-1,4	-3,0
	IV	57,10	43,74	56,69	-0,3	+2,3	-0,2	-1,2	+0,1	-1,0

1) Tilastoon on lisätty III nelj. 1988 maa- ja vesirakennus-, sekä lasitus- ja hiomoalan tiedot, joten ansiotiedot eivät ole vertailukelpoisia edellisten vuosien tietoihin.

1) Statistiken har utökats under III:e kvartalet 1988 med uppgifter om anläggningsbranschen och om glasnings- och slipningsbranschen, varför förtjänst uppgifterna inte är jämförbara med tidigare års uppgifter.

Taulukko 2B
Tabell 2B

Rakennusalan työntekijöiden säännöllisen työajan tuntiansiot ja ansioiden muutokset vuodesta 1985 lähtien
Timförtjänst för ordinarie arbetstid inom byggnadsbranschen och förändring i förtjänsterna från och med år 1985

Vuosi ja neljännes År och kvartal	Säännöllisen työajan ansio, mk Totalförtjänst för ordinarie arbetstid, mk			Muutos edellisestä tilastonejänneksestä / vuodesta % Förändring från föregående statistikkvartal / år %			Muutos edellisen vuoden vastaavasta neljänneksestä % Förändring från motsvarande kvartal föregående år %			
	Miehet Män	Naiset Kvinnor	Yhteensä Summa	Miehet Män	Naiset Kvinnor	Yhteensä Summa	Miehet Män	Naiset Kvinnor	Yhteensä Summa	
1985	I	37,27	27,67	36,85	-	-	-
	II	38,29	27,79	37,84	+2,7	+0,4	+2,7	-	-	-
	III	38,20	27,71	37,77	-0,2	-0,3	-0,2	-	-	-
	IV	39,48	28,13	39,02	+3,4	+1,5	+3,3	-	-	-
	I-IV	38,31	27,83	37,87	-	-	-	-	-	-
1986	I	39,82	28,16	39,33	+0,9	+0,1	+0,8	+6,8	+1,8	+6,7
	II	39,36	28,43	38,89	-1,2	+1,0	-1,1	+2,8	+2,3	+2,8
	III	40,48	29,31	40,05	+2,8	+3,1	+3,0	+6,0	+5,8	+6,0
	IV	42,52	29,86	42,03	+5,0	+1,9	+4,9	+7,7	+6,2	+7,7
	I-IV	40,55	28,94	40,08	+5,8	+4,0	+5,8	-	-	-
1987	I	43,08	30,31	42,57	+1,3	+1,5	+1,3	+8,2	+7,6	+8,2
	II	43,87	30,87	43,36	+1,8	+1,8	+1,9	+11,5	+8,6	+11,5
	III	43,40	31,02	42,94	-1,1	+0,5	-1,0	+7,2	+5,8	+7,2
	IV	45,31	31,80	44,82	+4,4	+2,5	+4,4	+6,6	+6,5	+6,6
	I-IV	43,92	31,00	43,42	+8,3	+7,1	+8,3	-	-	-
1988	I	46,41	31,95	45,89	+2,4	+0,5	+2,4	+7,7	+5,4	+7,8
	II	47,26	33,50	46,73	+1,8	+4,9	+1,8	+7,7	+8,5	+7,8
	III ¹⁾	47,78	33,95	47,27	+1,1	+1,3	+1,2	+10,1	+9,4	+10,1
	IV	49,15	34,72	48,62	+2,9	+2,3	+2,9	+8,5	+9,2	+8,5
	I-IV	47,65	33,53	47,13	+8,5	+8,2	+8,5	-	-	-
1989	I	51,23	35,46	51,24	+4,2	+2,1	+5,4	+10,4	+11,0	+11,7
	II	52,05	36,59	51,41	+1,6	+3,2	+0,3	+10,1	+9,2	+10,0
	III	52,16	36,47	51,51	+0,2	-0,3	+0,2	+9,2	+7,4	+9,0
	IV	54,12	37,96	53,46	+3,8	+4,1	+3,8	+10,1	+9,3	+10,0
	I-IV	52,39	36,62	51,91	+9,9	+9,2	+10,1	-	-	-
1990	I	55,89	38,20	55,20	+3,3	+0,6	+3,3	+9,1	+7,7	+7,7
	II	56,65	39,32	55,92	+1,4	+2,9	+1,3	+8,8	+7,5	+8,8
	III	56,89	39,93	56,18	+0,4	+1,6	+0,5	+9,1	+9,5	+9,1
	IV	59,24	41,78	58,54	+4,1	+4,6	+4,2	+9,5	+10,1	+9,5
	I-IV	57,17	39,81	56,46	+9,1	+8,7	+8,8	-	-	-
1991	I	60,46	42,46	59,73	+2,1	+1,6	+2,0	+8,2	+11,2	+8,2
	II	59,31	42,70	58,62	-1,9	+0,6	-1,9	+4,7	+8,6	+4,8
	III	58,97	42,24	58,27	-0,6	-1,1	-0,6	+3,7	+5,8	+3,7
	IV	59,34	43,27	58,71	+0,6	+2,4	+0,8	+0,2	+3,6	+0,3
	I-IV	59,52	42,67	58,83	+4,1	+7,2	+4,2	-	-	-
1992	I	59,17	43,25	58,54	-0,3	-0,0	-0,3	-2,1	+1,9	-2,0
	II	58,37	42,86	57,77	-1,4	-0,9	-1,3	-1,6	+0,4	-1,5
	III	57,06	42,26	56,48	-2,2	-1,4	-2,2	-3,2	+0,0	-3,1
	IV	57,28	43,40	56,76	+0,4	+2,7	+0,5	-3,5	+0,3	-3,3
	I-IV	57,97	42,94	57,39	-2,6	+0,6	-2,4	-	-	-
1993	II	56,41	42,30	55,92	-1,5	-2,5	-1,5	-3,4	-1,3	-3,2
	IV	56,37	43,45	55,97	-0,4	+0,1	-1,1	-1,1	+0,1	-0,9

1) Tilastoon on lisätty III nelj. 1988 maa- ja vesirakennus-, sekä lasitus- ja hiomoalan tiedot, joten ansiotiedot eivät ole vertailukelpoisia edellisten vuosien tietoihin.

1) Statistiken har utökats under III:e kvartalet 1988 med uppgifter om anläggningsbranschen och om glasnings- och slipningsbranschen, varför förtjänst uppgifterna inte är jämförbara med tidigare års uppgifter.

Taulukko 2C
Tabell 2C

Rakennusalan kokonaistuntiansioiden kehitys indeksinä 1. neljännes 1968=100
Utvecklingen av totala timförtjänster inom byggnadsbranschen i form av index under 1:a kvartalet 1968=100

Vuosi ja neljännes År och kvartal	Miehet – Män		Naiset – Kvinnor		Yhteensä – Sammanlagt	
	Ind. 1. nelj. 1:a kvartal 1968=100	Muutos edellisestä tilastoneij. ja vuodesta Förändring från föregående statistik-kvartal och år %	Ind. 1. nelj. 1:a kvart. 1968=100	Muutos edellisestä tilastoneij. ja vuodesta Förändring från föregående statistik-kvartal och år %	Ind. 1. nelj. 1:a kvartal 1968=100	Muutos edellisestä tilastoneij. ja vuodesta Förändring från föregående statistik-kvartal och år %
1968	106	..	103	..	106	..
1969	115	+9,1	110	+7,0	115	+9,0
1970	132	+14,5	124	+12,6	132	+14,4
1971	153	+16,1	147	+19,1	153	+16,2
1972	177	+15,1	173	+17,6	176	+15,2
1973	209	+18,4	200	+15,6	209	+18,3
1974	263	+25,8	247	+23,5	262	+25,7
1975	308	+17,1	298	+20,4	307	+17,2
1976	333	+8,3	339	+13,8	334	+8,5
1977	351	+5,4	369	+8,8	352	+5,5
1978	371	+5,5	397	+7,7	372	+5,6
1979	404	+8,9	446	+12,3	405	+9,0
1980	445	+10,1	486	+8,9	446	+10,1
1981	504	+13,4	551	+13,4	506	+13,4
1982	554	+9,9	599	+8,7	556	+9,8
1983	616	+11,3	663	+10,7	618	+11,3
1984	684	+11,0	738	+11,3	686	+11,0
1985	759	+11,0	815	+10,4	761	+11,0
1986	803	+5,8	845	+3,7	805	+5,7
1987	I 855	+1,4	887	+1,7	856	+1,4
	II 874	+2,2	903	+1,8	875	+2,2
	III 865	-1,1	911	+0,8	867	-1,0
	IV 900	+4,0	929	+2,0	901	+4,0
	I-IV 874	+8,8	908	+7,4	875	+8,7
1988	I 919	+2,1	931	+0,2	919	+2,0
	II 941	+2,3	980	+5,3	942	+2,5
	III 954	+1,4	995	+1,8	955	+1,4
	IV 975	+2,2	1 015	+2,0	976	+2,2
	I-IV 947	+8,3	986	+8,7	948	+8,4
1989	I 1 013	+3,9	1 036	+2,0	1 014	+3,8
	II 1 033	+2,0	1 071	+3,4	1 034	+2,0
	III 1 036	+0,3	1 068	-0,3	1 038	+0,3
	IV 1 070	+3,2	1 111	+4,0	1 071	+3,3
	I-IV 1 038	+9,7	1 071	+8,6	1 039	+9,6
1990	I 1 100	+2,8	1 113	+0,2	1 101	+2,7
	II 1 125	+2,3	1 155	+3,8	1 126	+2,3
	III 1 129	+0,3	1 175	+1,7	1 131	+0,4
	IV 1 170	+3,6	1 221	+3,9	1 172	+3,6
	I-IV 1 131	+9,0	1 166	+8,8	1 132	+8,9
1991	I 1 188	+1,6	1 236	+1,2	1 190	+1,6
	II 1 169	-1,6	1 247	+0,8	1 172	-1,5
	III 1 163	-0,6	1 236	-0,9	1 166	-0,6
	IV 1 164	+0,1	1 256	+1,7	1 168	+0,2
	I-IV 1 171	+3,6	1 244	+6,7	1 174	+3,7
1992	I 1 161	-0,2	1 255	-0,1	1 165	-0,2
	II 1 152	-0,8	1 251	-0,4	1 156	-0,8
	III 1 131	-1,8	1 239	-1,0	1 135	-1,8
	IV 1 126	-0,4	1 261	+1,8	1 131	-0,4
	I-IV 1 143	-2,4	1 252	+0,6	1 147	-2,3
1993	II 1 116	-0,9	1 234	-2,2	1 121	-0,9
	IV 1 112	-0,3	1 262	+2,3	1 118	-0,2

TILASTOKESKUS

Taulukko 2D Rakennusalan työntekijöiden lukumäärät, säännöllisen työajan ansiot ja kokonaistuntiansiot sopimusaloit-
tain ja paikkakuntaluokittain 4. neljänneksellä 1993
Tabell 2D Antal arbetstagare inom byggnadsbranschen, förtjänster för ordinarie arbetstid, totaltimförtjänst efter
avtalsområde och dyrortsklass under 4e kvartalet 1993

Sopimusala Paikkakuntaluokka	Tehdyttä työajalta maksetut ansiot mk/tunti Utbetald lön för arbetad tid mk/timme								
	Miehet - Män			Naiset - Kvinnor			Yhteensä - Sammanlagt		
	Lkm Antal	Säänn. työaika Ordinarie arbetstid	Kokon. työaika Total arbetstid	Lkm Antal	Säänn. työaika Ordinarie arbetstid	Kokon. työaika Total arbetstid	Lkm Antal	Säänn. työaika Ordinarie arbetstid	Kokon. työaika Total arbetstid
Yhteensä Sammanlagt	19152	56,37	57,10	728	43,45	43,74	19880	55,97	56,69
I	9786	58,25	58,97	371	43,95	44,25	10157	57,79	58,49
II	9366	54,23	54,98	357	42,83	43,11	9723	53,88	54,62
Talonrakennusala Husbyggande	10235	55,83	56,37	566	43,07	43,31	10801	55,26	55,79
I	5281	57,01	57,55	288	43,31	43,53	5569	56,38	56,92
II	4954	54,38	54,91	278	42,77	43,04	5232	53,86	54,38
Sähköasennusala- Elinstallation	2434	61,11	62,28	13	43,79	43,95	2447	61,05	62,23
I	1113	64,74	65,81	2	.	.	1115	64,71	65,78
II	1321	57,76	59,04	11	45,21	45,40	1332	57,70	58,97
Putkiasennusala- Rörinstallation	1536	61,57	62,14	4	.	.	1540	61,56	62,13
I	932	65,64	66,22	2	.	.	934	65,63	66,21
II	604	55,87	56,42	2	.	.	606	55,87	56,42
Maalausala - Måleribranschen	1134	57,83	58,10	70	48,12	48,57	1204	57,24	57,53
I	604	62,16	62,38	47	49,76	50,27	651	61,20	61,44
II	530	52,58	52,91	23	44,02	44,30	553	52,24	52,58
Rakennuspeltiala - Byggnadspåltbranschen	311	50,75	51,27	10	42,27	42,27	321	50,52	51,04
I	115	52,20	52,39	1	.	.	116	52,16	52,34
II	196	49,93	50,65	9	.	.	205	49,64	50,33
Teollisuuseristysala- Industriisoleringsbranschen	441	49,46	50,38	8	.	.	449	49,40	50,31
I	134	48,38	49,91	1	.	.	135	48,32	49,85
II	307	49,94	50,59	7	.	.	314	49,87	50,51
Tienpäälystysala Vägbeläggningsbranschen	529	51,72	52,88	15	34,42	34,70	544	51,33	52,48
I	278	51,49	52,84	6	.	.	284	51,30	52,64
II	251	51,98	52,93	9	.	.	260	51,37	52,29
Vedeneristysala Vattenisoleringsbranschen	357	65,01	65,03	1	.	.	358	65,06	65,08
I	185	61,62	61,65	-	.	.	185	61,62	61,65
II	172	70,82	70,82	1	.	.	173	70,98	70,98
Maa- ja vesirakennusala Anläggningsbranschen	1981	51,87	53,42	26	38,60	39,23	2007	51,73	53,27
I	1061	53,07	54,61	17	40,70	41,53	1078	52,92	54,44
II	920	50,55	52,10	9	.	.	929	50,42	51,97
Lasitus- ja hiomoala Glasning och slipning	194	45,18	45,69	15	43,35	44,21	209	45,04	45,58
I	83	43,14	43,57	7	.	.	90	42,86	43,32
II	111	46,71	47,28	8	.	.	119	46,69	47,28

TILASTOKESKUS

Taulukko 2E Rakennusalan keskimääräiset tuntiansiot aika- ja urakkatöissä ja %-osuudet työtunneista sukupuolen ja työalan mukaan paikkakuntaluokittain 4. neljännes 1993 1)
 Tabell 2E Medeltimförtjänster för arbetstagare i tids- och ackordsarbete inom byggnadsbranschen och procentuella andelar av arbetstimmarna efter kön, bransch och dyrortsklass under 4e kvartalet 1993 1)

Sukupuoli, sopimusala ja paikkakuntaluokka
 Køn, bransch och dyrortsklass

Keskimääräinen tuntiansio, mk(ilman erill. olosuhde- ja vuorolisiä, sunnuntaityökorotuksia sekä ylityökorotuksia)
 Medeltimförtjänst, mk(exkl. speciella miljö- och skiftarbetstillägg, söndags- och övertidsförhöjningar)

	Palkkaustapa - Avlönings sätt		Aikatyön osuus Tidsarbetet andel %	Urakkatyön osuus Ackordsarbetet andel %
	Aikapalkka Tidlönn mk/t	Urakkapalkka Ackordslönn mk/t		
Yhteensä - Sammanlagt				
Yhteensä				
Sammanlagt	49,59	65,85	64	33
I	51,05	68,06		
II	47,99	63,17		
Talonrakennusala				
Husbyggande	50,20	65,75	71	28
I	51,54	66,14		
II	48,54	65,27		
Sähköasennusala-				
Elinstallation	52,18	70,58	56	44
I	53,23	74,96		
II	51,36	65,63		
Putkiasennusala-				
Rörinstallation	51,00	69,37	38	55
I	57,14	70,59		
II	46,57	66,70		
Maalausala -				
Måleribranschen	47,78	66,66	52	47
I	49,52	71,78		
II	45,78	59,48		
Rakennuspeltiala -				
Byggnadspåttbranschen	47,97	51,54	53	47
I	49,12	53,70		
II	47,46	50,08		
Teollisuuseristysala-				
Industriisoleringsbranschen	45,23	49,53	39	61
I	44,71	47,37		
II	45,41	50,61		
Tienpäälystysala				
Vägbeläggingsbranschen	44,22	56,09	46	18
I	44,60	55,92		
II	43,75	56,43		
Vedeneristysala				
Vattenisoleringsbranschen	46,21	80,65	45	55
I	47,56	78,08		
II	42,09	83,58		
Maa- ja vesirakennusala -				
Anläggningsbranschen	46,57	63,11	72	17
I	47,80	64,91		
II	45,13	61,39		
Lasitus- ja hiomoala				
Glasning och slipning	40,58	49,96	73	23
I	40,77	48,67		
II	40,39	50,42		
Miehet- Män				
Yhteensä				
Sammanlagt	49,95	66,10	63	34
I	51,48	68,28		
II	48,30	63,44		
Talonrakennusala				
Husbyggande	50,72	66,06	71	28
I	52,11	66,46		
II	49,01	65,58		
Sähköasennusala-				
Elinstallation	52,22	70,64	56	44
I	53,27	74,96		
II	51,40	65,73		
Putkiasennusala-				
Rörinstallation	51,00	69,40	38	54
I	57,14	70,59		
II	46,58	66,76		
Maalausala -				
Måleribranschen	48,00	67,30	51	48
I	49,95	72,39		
II	45,96	60,08		

TILASTOKESKUS

Taulukko 2E Rakennusalan keskimääräiset tuntiansiot aika- ja urakkatöissä ja %-osuudet työtunneista sukupuolen ja työalan mukaan paikkakuntaluokittain 4. neljännes 1993 1)
 Tabell 2E Medeltimförtjänster för arbetstagare i tids- och ackordsarbete inom byggnadsbranschen och procentuella andelar av arbetstimmarna efter kön, bransch och dyrortsklass under 4e kvartalet 1993 1)

Sukupuoli, sopimusala ja paikkakuntaluokka Kön, bransch och dyrortsklass	Keskimääräinen tuntiansio, mk(ilman erill. olosuhde- ja vuorolisiä, sunnuntaityökorotuksia sekä ylityökorotuksia) Medeltimförtjänst, mk(exkl. speciella miljö- och skiftarbetstillägg, söndags- och övertidsförhöjningar)		Palkkaustapa - Avlönings sätt	
	Aikapalkka Tidlö mk/t	Urakkapalkka Ackordslö mk/t	Aikatyön osuus Tidsarbetet andel	
			%	%
Rakennuspeltiala - Byggnadsplåtbranschen	48,21	51,69	53	47
I	49,19	53,70		
II	47,75	50,30		
Teollisuuseristysala- Industriisoleringsbranschen	45,33	49,54	40	60
I	44,84	47,37		
II	45,50	50,66		
Tienpäälystysala Vägbelägningsbranschen	44,73	56,15	45	19
I	44,84	55,92		
II	44,58	56,62		
Vedeneristysala Vattenisoleringsbranschen	46,21	80,55	45	55
I	47,56	78,08		
II	42,09	83,35		
Maa- ja vesirakennusala - Anläggningsbranschen	46,69	63,24	72	17
I	47,93	65,13		
II	45,25	61,45		
Lasitus- ja hiomoala Glasning och slipning	40,81	49,95	74	22
I	41,11	48,42		
II	40,51	50,50		
Naiset- Kvinnor				
Yhteensä Sammanlagt	40,99	51,21	81	18
I	42,08	50,67		
II	39,45	51,59		
Talonrakennusala Husbyggande	40,86	52,01	85	14
I	41,78	49,23		
II	39,61	54,31		
Sähköasennusala- Elinstallation	40,76	48,13	59	41
I	36,24	-		
II	42,42	48,13		
Putkiasennusala- Rörinstallation	33,19	57,21	5	68
II	33,19	57,21		
Maalausala - Måleribranschen	45,27	51,14	69	31
I	46,37	55,03		
II	40,80	46,96		
Rakennuspeltiala - Byggnadsplåtbranschen	41,57	41,59	74	26
I	37,62	-		
II	41,78	41,59		
Teollisuuseristysala- Industriisoleringsbranschen	37,36	48,56	32	68
I	35,00	-		
II	38,20	48,56		
Tienpäälystysala Vägbelägningsbranschen	33,38	31,25	91	2
I	34,08	-		
II	33,11	31,25		
Maa- ja vesirakennusala - Anläggningsbranschen	37,18	47,60	86	14
I	39,15	48,38		
II	34,11	44,84		
Lasitus- ja hiomoala Glasning och slipning	36,96	50,06	56	36
I	36,53	50,63		
II	37,72	49,86		

1) Huomautettakoon, että palkkiotyön ansiotietoja ja %-osuuksia ei julkaista tässä taulukossa.
 1) Observeras att förtjänstuppgifter och %-andelar för premiearbete inte publiceras i denna tabell.

Taulukko 2F. Talonrakennusalan työntekijöiden lukumäärä ja kokonaistuntiansiot ja ansioiden muutokset vuodesta 1970 lähtien¹⁾
Tabell 2 F. Antalet arbetstagare och totaltimförtjänster inom husbyggnadsbranschen och förändring i förtjänsterna från och med år 1970¹⁾

Vuosi ja neljännes År och kvartal	Lukumäärät Antal			Kokonaistuntiansio, mk Totaltimförtjäns, mk			Muutos edellisestä tilasto- neljänneksestä / vuodesta % Förändring från föregående statistikkvartal / år %		
	Miehet Män	Naiset Kvinnor	Yhteensä Summa	Miehet Män	Naiset Kvinnor	Yhteensä Summa	Miehet Män	Naiset Kvinnor	Yhteensä Summa
1970	26 368	2 217	28 585	6,61	4,30	6,43	+16,0	+12,6	+15,6
1971	28 314	2 540	30 854	7,70	5,12	7,49	+16,5	+19,1	+16,5
1972	30 521	2 829	33 350	8,86	6,00	8,62	+15,1	+17,2	+15,1
1973	33 280	3 203	36 483	10,61	6,94	10,28	+19,8	+15,7	+19,3
1974	38 926	3 904	42 830	13,37	8,57	12,93	+26,0	+23,5	+25,8
1975	33 573	3 372	36 945	15,43	10,31	14,97	+15,4	+20,3	+15,8
1976	27 073	2 652	29 725	16,61	11,74	16,18	+7,6	+13,9	+8,1
1977	25 556	2 391	27 947	17,54	12,79	17,14	+5,6	+8,9	+5,9
1978	21 975	1 894	23 869	18,61	13,78	18,23	+6,1	+7,7	+6,4
1979	22 612	1 782	24 394	20,49	15,47	20,12	+10,1	+12,3	+10,4
1980	25 755	1 912	27 667	22,56	16,84	22,18	+10,1	+8,9	+10,2
1981	26 242	1 846	28 088	25,68	19,09	25,26	+13,8	+13,4	+13,9
1982	27 052	1 958	29 010	28,31	20,77	27,83	+10,2	+8,8	+10,2
1983	29 978	2 054	32 032	31,68	22,98	31,17	+11,9	+10,6	+12,0
1984	44 373	2 912	47 285	35,28	25,57	34,74	+11,3	+11,3	+11,5
1985 I	44 360	2 873	47 233	38,08	28,11	37,51	+4,0	+8,3	+4,0
1985 II	45 508	2 922	48 430	39,73	28,24	39,09	+4,3	+0,5	+4,2
1985 III	48 027	3 087	51 114	39,61	28,26	38,99	-0,3	+0,1	-0,3
1985 IV	45 785	2 823	48 608	40,78	28,55	40,13	+3,0	+1,0	+2,9
1985 I-IV	45 920	2 926	48 846	39,55	28,29	38,93	+12,1	+10,6	+12,1
1986 I	42 092	2 650	44 742	40,43	28,39	39,77	-0,9	-0,6	-0,9
1986 II	37 086	2 321	39 407	40,37	28,41	39,70	-0,1	+0,1	-0,2
1986 III	45 463	2 743	48 206	41,97	29,73	41,34	+4,0	+4,6	+4,1
1986 IV	44 671	2 589	47 260	43,64	30,01	42,95	+4,0	+0,9	+3,9
1986 I-IV	42 328	2 576	44 894	41,60	29,14	40,94	+5,2	+3,0	+5,2
1987 I	39 218	2 341	41 559	44,11	30,49	43,40	+1,1	+1,6	+1,0
1987 II	40 828	2 429	43 257	45,16	30,94	44,42	+2,4	+1,5	+2,4
1987 III	40 935	2 463	43 398	44,49	31,31	43,84	-1,5	+1,2	-1,3
1987 IV	38 431	2 205	40 636	46,53	31,87	45,82	+4,6	+1,8	+4,5
1987 I-IV	39 853	2 359	42 213	45,07	31,15	44,37	+8,3	+6,9	+8,4
1988 I	34 043	1 965	36 008	46,89	31,97	45,97	+0,3	+0,3	+0,3
1988 II	38 216	2 239	40 455	48,48	33,76	47,73	+3,8	+5,6	+3,8
1988 III	39 635	2 405	42 040	48,42	34,29	47,71	-0,1	+1,6	-0,0
1988 IV	38 411	2 128	40 539	50,15	34,89	49,41	+3,6	+1,7	+3,6
1988 I-IV	37 576	2 184	39 761	48,44	33,73	47,71	+7,5	+8,3	+7,5
1989 I	37 116	2 190	39 306	51,38	35,40	50,59	+2,5	+1,5	+2,4
1989 II	39 957	2 477	42 434	52,92	36,47	52,05	+3,0	+3,0	+2,9
1989 III	40 572	2 656	43 228	52,88	36,55	51,99	-0,1	+0,2	-0,1
1989 IV	39 171	2 404	41 575	55,33	37,84	54,40	+4,6	+3,5	+4,6
1989 I-IV	39 204	2 432	41 636	53,13	36,57	52,26	+9,7	+8,4	+9,5
1990 I	39 389	2 389	41 778	56,20	37,98	55,26	+1,6	+0,4	+1,6
1990 II	40 004	2 514	42 518	58,34	39,68	57,35	+3,8	+4,5	+3,8
1990 III	40 039	2 489	42 528	57,89	40,12	56,95	-0,8	+1,1	-0,7
1990 IV	36 760	2 177	38 937	60,52	41,67	59,55	+4,5	+3,9	+4,6
1990 I-IV	39 048	2 392	41 440	58,24	39,86	57,28	+9,6	+9,0	+9,6
1991 I	31 923	1 921	33 844	60,83	42,28	59,87	+0,5	+1,5	+0,5
1991 II	30 542	1 967	32 509	60,98	43,03	60,02	+0,2	+1,8	+0,3
1991 III	28 889	1 816	30 705	59,59	42,82	58,69	-2,3	-0,5	-2,2
1991 IV	25 147	1 482	26 629	59,78	43,17	58,92	+0,3	+0,8	+0,4
1991 I-IV	29 125	1 797	30 922	60,30	42,83	59,38	+3,5	+7,5	+3,7
1992 I	21 418	1 290	22 708	58,89	43,10	58,05	-1,5	-0,2	-1,5
1992 II	20 245	1 233	21 478	59,04	43,21	58,20	+0,3	+0,3	+0,3
1992 III	19 839	1 175	21 014	57,98	43,25	57,21	-1,8	+0,1	-1,7
1992 IV	17 017	979	17 996	57,80	43,19	57,06	-0,3	-0,1	-0,3
1992 I-IV	19 630	1 169	20 799	58,43	43,19	57,63	-3,1	+0,8	-2,9
1993 II	13 061	774	13 835	56,77	42,92	56,07	-1,8	-0,6	-1,7
1993 IV	10 235	566	10 801	56,37	43,31	55,79	-0,7	+0,9	-0,5

1) Talonrakennustöihin kuuluvat: kirvesmies, sementtimies, laattamies, muurari ja rappari, raudottaja, betonimies, asennus- ja korjausmies, tominosturin-, ajoneuvonosturinkuljettaja, kaivinkoneen- ja traktorinkuljettaja sekä elementti asentaja.

1) Till husbyggnadsarbeten hör: timmerman, cementarbetare, plattläggare, murare och rappare, armerare, betongarbetare, montör-reparatör, tomkransförare, fordonskransförare, grävmaskins- och traktorförare samt elementmontör.

Taulukko 2G. Sähköasennusalan työntekijöiden lukumäärät ja kokonaistuntiansiot ja ansioiden muutokset vuodesta 1970 lähtien
Tabell 2 G. Antalet arbetstagare och totaltimförtjänster inom elinstallationsbranschen och förändring i förtjänsterna från och med år 1970

Vuosi ja neljännes År och kvartal	Lukumäärät Antal			Kokonaistuntiansio, mk Totaltimförtjänst, mk			Muutos edellisestä tilastoneijänneksestä / vuodesta % Förändring från föregående statistikkvartal / år %			
	Miehet Män	Naiset Kvinnor	Yhteensä Summa	Miehet Män	Naiset Kvinnor	Yhteensä Summa	Miehet Män	Naiset Kvinnor	Yhteensä Summa	
1970	3 854	—	3 854	7,84	—	7,84	+9,0	—	+9,0	
1971	4 667	—	4 667	8,86	—	8,86	+13,0	—	+13,0	
1972	4 775	—	4 775	10,14	—	10,14	+14,4	—	+14,4	
1973	5 320	2	5 322	11,70	..	11,70	+15,4	—	+15,4	
1974	6 155	4	6 159	14,81	..	14,81	+26,6	..	+26,6	
1975	6 539	9	6 548	17,87	..	17,87	+20,7	..	+20,7	
1976	6 364	16	6 380	19,76	12,56	19,74	+10,6	..	+10,5	
1977	5 997	24	6 021	20,86	12,93	20,83	+5,6	+2,9	+5,5	
1978	5 197	22	5 219	21,79	13,90	21,76	+4,5	+7,5	+4,5	
1979	4 919	21	4 940	23,15	16,25	23,12	+6,2	+16,9	+6,3	
1980	4 984	25	5 008	25,38	18,21	25,35	+9,6	+12,1	+9,6	
1981	5 056	25	5 081	28,88	20,15	28,83	+13,8	+10,7	+13,7	
1982	5 279	48	5 327	31,81	21,92	31,88	+10,1	+8,8	+10,6	
1983	5 373	41	5 414	35,23	25,19	35,16	+10,8	+14,9	+10,3	
1984	5 392	47	5 438	38,61	27,11	38,52	+9,6	+7,6	+9,6	
1985	I	5 703	57	5 760	41,26	27,99	41,15	+4,0	+3,9	+4,0
	II	5 494	53	5 547	41,29	29,24	41,19	+0,1	+4,5	+0,1
	III	5 894	65	5 959	41,06	30,12	40,95	-0,6	+3,0	-0,6
	IV	5 601	47	5 648	42,47	29,84	42,38	+3,4	-0,9	+3,5
	I-IV	5 673	56	5 729	41,52	29,30	41,42	+7,5	+8,1	+7,5
1986	I	5 609	46	5 655	44,49	29,99	44,38	+4,8	+0,5	+4,7
	II	4 353	53	4 406	44,22	28,43	43,90	-0,6	-5,2	-1,1
	III	6 194	63	6 257	45,02	32,20	44,90	+1,8	+13,3	+2,3
	IV	5 866	44	5 910	48,46	35,24	48,37	+7,6	+9,4	+7,7
	I-IV	5 506	52	5 557	45,55	31,47	45,39	+9,7	+7,4	+9,6
1987	I	5 619	38	5 657	48,14	32,91	48,05	-0,7	-6,6	-0,7
	II	6 385	55	6 440	50,23	35,34	50,12	+4,3	+7,4	+4,3
	III	6 445	63	6 508	48,77	35,89	48,68	-2,9	+1,6	-2,9
	IV	6 194	54	6 248	51,58	37,09	51,47	+5,8	+3,3	+5,7
	I-IV	6 161	53	6 213	49,68	35,31	49,58	+9,1	+12,2	+9,2
1988	I	6 167	53	6 220	54,22	34,26	54,09	+5,1	-7,6	+5,1
	II	6 314	51	6 365	53,47	37,35	53,36	-1,4	+9,0	-1,4
	III	6 297	49	6 346	54,91	37,16	54,80	+2,7	-0,5	+2,7
	IV	6 184	44	6 228	55,47	40,46	55,38	+1,0	+8,9	+1,1
	I-IV	6 241	49	6 290	54,52	37,31	54,41	+9,7	+5,7	+9,7
1989	I	5 963	45	6 008	60,95	42,80	60,83	+9,9	+5,8	+9,8
	II	6 407	75	6 482	59,32	46,84	59,20	-2,7	+9,4	-2,8
	III	6 466	51	6 517	59,83	42,07	59,71	+0,9	-11,3	+0,9
	IV	6 209	50	6 259	59,06	43,11	58,95	-1,3	+2,5	-1,3
	I-IV	6 261	55	6 317	59,79	43,71	59,67	+9,7	+17,2	+9,7
1990	I	5 549	47	5 596	64,92	43,16	64,78	+9,9	+0,1	+9,9
	II	5 495	47	5 542	61,69	45,09	61,58	-4,9	+4,5	-5,0
	III	5 825	43	5 868	62,99	42,97	62,86	+2,1	-4,7	+2,1
	IV	5 536	37	5 573	65,16	47,43	65,06	+3,4	+10,4	+3,5
	I-IV	5 601	44	5 645	63,69	44,66	63,57	+6,5	+2,2	+6,5
1991	I	5 254	37	5 291	68,81	48,60	68,69	+5,6	+2,5	+5,6
	II	5 003	36	5 039	63,48	46,88	63,38	-7,7	-3,5	-7,7
	III	5 057	38	5 095	63,61	45,41	63,50	+0,2	-3,1	+0,2
	IV	4 628	32	4 660	66,61	46,22	66,48	+4,7	+1,8	+4,7
	I-IV	4 986	36	5 021	65,63	46,78	65,51	+3,0	+4,7	+3,1
1992	I	4 371	30	4 401	66,57	47,00	66,46	-0,1	+1,7	-0,0
	II	4 240	29	4 269	64,57	46,47	64,46	-3,0	-1,1	-3,0
	III	3 746	30	3 776	62,90	44,21	62,76	-2,6	-4,9	-2,6
	IV	3 526	26	3 552	63,13	45,38	63,02	+0,4	+2,6	+0,4
	I-IV	3 971	29	4 000	64,29	45,77	64,18	-2,0	-2,2	-2,0
1993	II	2 947	17	2 964	62,49	44,69	62,41	-1,0	-1,5	-1,0
	IV	2 434	13	2 447	62,28	43,95	62,23	-0,3	-1,7	-0,3

Taulukko 2H. Putkiasennusalan työntekijöiden lukumäärät ja kokonaistuntiansiot ja ansioiden muutokset vuodesta 1970 lähtien
Tabell 2H. Antalet arbetstagare och totaltimförtjänster inom rörinstallationsbranschen och förändring i förtjänsterna från och med år 1970

Vuosi ja neljännes År och kvartal	Lukumäärät Antal			Kokonaistuntiansio, mk Totaltimförtjänst, mk			Muutos edellisestä tilastoneljänneksestä / vuodesta % Förändring från föregående statistikkvartal / år %		
	Miehet Män	Naiset Kvinnor	Yhteensä Summa	Miehet Män	Naiset Kvinnor	Yhteensä Summa	Miehet Män	Naiset Kvinnor	Yhteensä Summa
1970	4 579	—	4 579	7,56	—	7,56	+12,7	—	+12,7
1971	4 771	—	4 771	8,71	—	8,71	+15,2	—	+15,2
1972	4 968	—	4 968	10,01	—	10,01	+14,9	—	+14,9
1973	5 520	—	5 520	11,36	—	11,36	+13,5	—	+13,5
1974	5 636	6	5 642	14,00	..	13,99	+23,2	..	+23,2
1975	5 187	4	5 191	16,71	..	16,71	+19,4	..	+19,4
1976	4 656	11	4 667	17,47	12,05	17,47	+4,5	+38,3	+4,5
1977	4 512	14	4 526	18,65	12,30	18,63	+6,8	+2,1	+6,6
1978	4 186	13	4 199	19,58	12,40	19,57	+5,0	+0,8	+5,0
1979	4 086	18	4 104	21,15	13,90	21,13	+8,0	+12,1	+8,0
1980	4 621	24	4 645	23,88	16,33	23,85	+12,9	+17,5	+12,9
1981	4 566	28	4 593	26,47	17,88	26,43	+10,8	+9,5	+10,8
1982	4 373	33	4 406	28,34	19,99	28,29	+7,1	+11,8	+7,0
1983	4 318	27	4 345	31,58	21,31	31,52	+11,4	+6,6	+11,4
1984	4 278	35	4 313	34,54	24,49	34,47	+9,4	+14,9	+9,4
1985	I	31	4 390	36,75	24,52	36,67	+3,5	-8,0	+3,5
	II	35	4 432	37,18	25,20	37,10	+1,2	+2,8	+1,2
	III	32	4 377	38,17	25,72	38,09	+2,7	+2,1	+2,7
	IV	28	4 214	39,93	26,34	39,85	+4,6	+2,4	+4,6
	I-IV	32	4 353	38,01	25,45	37,93	+10,0	+3,9	+10,0
1986	I	20	3 957	39,58	28,01	39,52	-0,9	+6,3	-0,8
	II	19	3 728	39,13	29,29	39,08	-1,1	+4,6	-1,1
	III	20	3 667	38,89	29,71	38,84	-0,6	+1,4	-0,6
	IV	23	3 885	42,21	28,97	42,14	+8,5	-2,5	+8,5
	I-IV	21	3 809	39,95	29,00	39,90	+5,1	+13,9	+5,2
1987	I	21	3 693	44,02	28,50	43,95	+4,3	-1,6	+4,3
	II	23	3 486	42,39	30,46	42,32	-3,7	+6,9	-3,7
	III	18	3 483	42,73	30,55	42,67	+0,8	+0,3	+0,8
	IV	26	3 620	44,15	31,11	44,06	+3,3	+1,8	+3,3
	I-IV	22	3 571	43,32	30,16	43,25	+8,4	+4,0	+8,4
1988	I	22	3 442	48,09	32,43	48,01	+8,9	+4,2	+9,0
	II	24	3 461	46,64	32,02	46,55	-3,0	-1,3	-3,0
	III	22	3 566	49,21	34,39	49,12	+5,5	+7,4	+5,5
	IV	25	3 574	49,09	34,57	49,01	-0,2	+0,5	-0,2
	I-IV	23	3 511	48,26	33,35	48,17	+11,4	+10,6	+11,4
1989	I	25	3 313	52,96	33,61	52,84	+7,9	-2,9	+7,8
	II	24	3 260	52,44	39,82	52,37	-1,0	+18,5	-0,9
	III	20	3 213	52,55	47,86	52,52	+0,2	+20,2	+0,3
	IV	20	3 072	55,14	49,95	55,11	+4,9	+4,4	+4,9
	I-IV	22	3 215	53,27	42,81	53,21	+10,4	+28,4	+10,5
1990	I	23	3 189	59,52	48,32	59,46	+7,9	-3,3	+7,9
	II	33	3 382	59,67	46,30	59,55	+0,3	-4,2	+0,2
	III	28	3 369	61,79	50,73	61,70	+3,6	+9,6	+3,6
	IV	25	3 225	63,37	50,42	63,30	+2,6	-0,6	+2,6
	I-IV	27	3 291	61,09	48,94	61,00	+14,7	+14,3	+14,6
1991	I	19	2 957	66,19	50,82	66,09	+4,5	+0,8	+4,4
	II	21	2 868	62,68	48,73	62,58	-5,3	-4,1	-5,3
	III	22	2 819	63,44	49,76	63,35	+1,2	+2,1	+1,2
	IV	17	2 634	63,97	49,03	63,87	+0,8	-1,5	+0,8
	I-IV	20	2 820	64,07	49,59	63,97	+4,9	+1,3	+4,9
1992	I	17	2 429	66,68	48,06	66,56	+4,2	-2,0	+4,2
	II	16	2 243	62,46	48,87	62,38	-6,3	+1,7	-6,3
	III	11	2 003	61,56	50,09	61,50	-1,4	+2,5	-1,4
	IV	12	1 949	62,64	49,84	62,58	+1,8	-0,5	+1,8
	I-IV	14	2 156	63,34	49,22	63,26	-1,1	-0,7	-1,1
1993	II	6	1 798	60,34	.	60,32	-3,7	.	-3,6
	IV	4	1 540	62,14	.	62,13	+3,0	.	+3,0

Taulukko 21.
Tabell 21.

Maalausalan työntekijöiden lukumäärät ja kokonaistuntiansiot ja ansioiden muutokset vuodesta 1970 lähtien
Antalet arbetstagare och totaltimförtjänster inom måleribranschen och förändring i förtjänsterna från och med år 1970

Vuosi ja neljännes År och kvartal	Lukumäärät Antal			Kokonaistuntiansio, mk Totaltimförtjänst, mk			Muutos edellisestä neljänneksestä / vuodesta % Förändring från föregående kvartal / år %			
	Miehet Män	Naiset Kvinnor	Yhteensä Summa	Miehet Män	Naiset Kvinnor	Yhteensä Summa	Miehet Män	Naiset Kvinnor	Yhteensä Summa	
1970	856	52	908	7,52	4,69	7,33	+9,0	+10,1	+10,6	
1971	1 153	45	1 198	8,85	5,54	8,73	+17,7	+18,1	+19,1	
1972	1 211	78	1 289	10,08	6,57	9,87	+13,9	+18,6	+13,1	
1973	1 086	67	1 153	11,68	7,48	11,44	+15,9	+13,9	+15,9	
1974	1 326	85	1 411	14,34	9,10	14,02	+22,8	+21,7	+22,6	
1975	1 050	69	1 119	16,77	10,77	16,41	+16,9	+18,4	+17,0	
1976	891	51	942	18,25	12,31	17,94	+8,8	+14,3	+9,3	
1977	942	61	1 003	19,65	13,29	19,26	+7,7	+8,0	+7,4	
1978	1 017	68	1 085	20,09	14,23	19,72	+2,2	+7,1	+2,4	
1979	904	48	952	21,93	16,10	21,63	+9,2	+13,1	+9,7	
1980	1 065	53	1 118	24,30	17,51	23,98	+10,8	+8,8	+10,9	
1981	1 118	50	1 168	27,70	20,12	27,39	+14,0	+14,9	+14,2	
1982	1 393	69	1 462	30,19	21,44	29,77	+9,0	+6,6	+8,7	
1983	1 761	73	1 833	32,32	24,51	32,01	+7,1	+14,3	+7,5	
1984	2 230	112	2 342	36,58	27,42	36,17	+13,2	+11,9	+13,0	
1985	I	2 115	124	2 239	36,83	28,25	36,44	-1,5	+0,2	-1,5
	II	2 720	120	2 840	39,33	29,65	38,93	+6,8	+5,0	+6,8
	III	2 788	146	2 934	41,48	29,94	40,92	+5,5	+1,0	+5,1
	IV	2 451	127	2 578	40,73	29,89	40,21	-1,8	-0,2	-1,7
	I-IV	2 519	129	2 648	39,59	29,43	39,13	+8,2	+7,3	+8,2
1986	I	2 529	146	2 675	41,02	30,17	40,44	+0,7	+0,9	+0,6
	II	2 899	165	3 064	42,54	31,22	41,95	+3,7	+3,5	+3,7
	III	3 049	181	3 230	43,42	33,09	42,86	+2,1	+6,0	+2,2
	IV	2 718	167	2 885	43,21	33,37	42,64	-0,5	+0,8	-0,5
	I-IV	2 799	165	2 964	42,55	31,96	41,97	+7,5	+8,6	+7,3
1987	I	2 367	149	2 516	44,27	34,64	43,70	+2,5	+3,8	+2,5
	II	2 943	195	3 138	45,88	35,90	45,32	+3,6	+3,6	+3,7
	III	3 088	215	3 303	47,12	35,98	46,47	+2,7	+0,2	+2,5
	IV	2 661	165	2 826	47,21	35,95	46,59	+0,2	-0,1	+0,3
	I-IV	2 765	181	2 946	46,12	35,62	45,52	+8,4	+11,5	+8,5
1988	I	2 375	137	2 512	46,42	36,02	45,85	-1,7	+0,2	-1,6
	II	2 986	170	3 156	49,59	38,48	49,04	+6,8	+6,8	+7,0
	III	3 042	197	3 239	52,48	38,92	51,73	+5,8	+1,1	+5,5
	IV	2 830	156	2 986	51,28	39,67	50,69	-2,3	+1,9	-2,0
	I-IV	2 808	165	2 973	49,94	38,27	49,33	+8,3	+7,4	+8,4
1989	I	2 677	172	2 849	52,61	41,01	51,93	+2,6	+3,4	+2,4
	II	3 346	222	3 568	56,60	41,77	55,77	+7,6	+1,9	+7,4
	III	3 305	226	3 531	57,68	41,75	56,75	+1,9	-0,0	+1,8
	IV	3 008	214	3 222	57,01	43,81	56,14	-1,2	+4,9	-1,1
	I-IV	3 084	209	3 293	55,98	42,09	55,15	+12,1	+10,1	+11,8
1990	I	2 759	201	2 960	56,89	43,80	56,00	-0,2	-0,0	-0,2
	II	3 046	262	3 308	61,23	45,65	60,13	+7,6	+4,2	+7,4
	III	3 287	268	3 555	62,81	45,77	61,64	+2,6	+0,3	+2,5
	IV	2 797	236	3 033	61,62	47,87	60,57	-1,9	+4,6	-1,7
	I-IV	2 972	242	3 214	60,64	45,77	59,59	+8,3	+8,7	+8,1
1991	I	2 327	195	2 522	62,05	48,29	61,07	+0,7	+0,9	+0,8
	II	2 679	209	2 888	63,26	48,41	62,34	+2,0	+0,2	+2,1
	III	2 676	196	2 872	63,62	48,03	62,65	+0,6	-0,8	+0,5
	IV	1 976	133	2 109	63,08	48,09	62,13	-0,8	+0,1	-0,8
	I-IV	2 415	183	2 598	63,00	48,21	62,05	+3,9	+5,3	+4,1
1992	I	1 631	113	1 744	61,08	49,39	60,37	-3,2	+2,7	-2,8
	II	2 176	144	2 320	61,63	49,15	60,95	+0,9	-0,5	+1,0
	III	2 282	145	2 427	61,30	48,20	60,54	-0,5	-1,9	-0,7
	IV	1 561	104	1 665	60,85	50,31	60,15	-0,7	+4,4	-0,6
	I-IV	1 913	127	2 039	61,22	49,26	60,50	-2,8	+2,2	-2,5
1993	I	1 612	95	1 707	59,06	48,34	58,53	-2,9	-3,9	-2,7
	IV	1 134	70	1 204	58,10	48,57	57,53	-1,6	+0,5	-1,7

Taulukko 2J. Tienpäällystysalan työntekijöiden lukumäärät ja kokonaistuntiansiot ja ansioiden muutokset vuodesta 1992 lähtien
Tabell 2J. Antalet arbetstagare och totaltimförtjänster inom vägbelägringsbranschen och förändring i förtjänsterna från och med år 1992

Vuosi ja neljännes År och kvartal	Lukumäärät Antal			Kokonaistuntiansio, mk Totaltimförtjänst, mk			Muutos edellisestä tilastoneijännekestä / vuodesta % Förändring från föregående statistikkvartal / år %		
	Miehet Män	Naiset Kvinnor	Yhteensä Summa	Miehet Män	Naiset Kvinnor	Yhteensä Summa	Miehet Män	Naiset Kvinnor	Yhteensä Summa
1992 I	205	8	213	47,45	.	47,05	-	-	-
II	1 287	66	1 353	56,23	34,85	55,31	+18,5	-	+17,6
III	1 986	140	2 126	57,89	34,73	56,77	+3,0	-0,3	+2,6
IV	626	22	648	51,13	35,87	50,64	-11,7	+3,3	-10,8
I-IV ..	1 026	59	1 085	53,18	35,12	52,44	-	-	-
1993 II	1 041	68	1 109	56,86	34,16	55,99	+11,2	-4,8	+10,6
IV	529	15	544	52,88	34,70	52,48	-7,0	+1,6	-6,3

Taulukko 2K. Vedeneristysalan työntekijöiden lukumäärät ja kokonaistuntiansiot ja ansioiden muutokset vuodesta 1992 lähtien
Tabell 2K. Antalet arbetstagare och totaltimförtjänster inom vattenisoleringsbranschen och förändring i förtjänsterna från och med år 1992

Vuosi ja neljännes År och kvartal	Lukumäärät Antal			Kokonaistuntiansio, mk Totaltimförtjänst, mk			Muutos edellisestä tilastoneijännekestä / vuodesta % Förändring från föregående statistikkvartal / år %		
	Miehet Män	Naiset Kvinnor	Yhteensä Summa	Miehet Män	Naiset Kvinnor	Yhteensä Summa	Miehet Män	Naiset Kvinnor	Yhteensä Summa
1992 I	370	1	371	60,00	.	59,97	-	-	-
II	650	-	650	63,34	-	63,34	+5,6	-	+5,6
III	730	1	731	61,24	.	61,21	-3,3	-	-3,4
IV	468	2	470	55,52	.	55,49	-9,3	-	-9,3
I-IV ..	555	1	556	60,03	.	60,00	-	-	-
1993 II	495	1	496	61,13	.	61,11	+10,1	-	+10,1
IV	357	1	358	65,03	.	65,08	+6,4	-	+6,5

Taulukko 2L. Asfalttilalan työntekijöiden lukumäärät ja kokonaistuntiansiot ja ansioiden muutokset vuodesta 1970 lähtien¹⁾
 Tabell 2L. Antalet arbetstagare och totaltimförtjänster inom asfalteringsbranschen och förändring i förtjänsterna från och med år 1970¹⁾

Vuosi ja neljännes År och kvartal	Lukumäärät Antal			Kokonaistuntiansio, mk Totaltimförtjänst, mk			Muutos edellisestä tilastoneijärneksestä / vuodesta % Förändring från föregående statistikkvartal / år %			
	Miehet Män	Naiset Kvinnor	Yhteensä Summa	Miehet Män	Naiset Kvinnor	Yhteensä Summa	Miehet Män	Naiset Kvinnor	Yhteensä Summa	
1970	1 129	22	1 150	7,50	4,18	7,44	+7,1	+11,2	+7,1	
1971	874	15	889	8,35	4,82	8,29	+11,3	+15,3	+11,4	
1972	1 128	47	1 140	10,20	5,09	10,22	+22,2	+5,6	+23,3	
1973	1 330	9	1 339	11,72	..	11,68	+14,9	+21,0	+14,3	
1974	1 486	19	1 505	13,71	8,50	13,66	+17,0	+38,0	+17,0	
1975	1 361	21	1 382	15,74	9,74	15,68	+14,8	+14,6	+14,8	
1976	1 181	27	1 208	17,01	10,88	16,92	+8,1	+11,7	+7,9	
1977	1 057	21	1 077	18,45	10,87	18,37	+8,5	-0,1	+8,6	
1978	1 221	33	1 254	19,86	13,48	19,75	+7,6	+24,0	+7,5	
1979	1 234	30	1 264	21,01	13,11	20,89	+5,8	-2,8	+5,8	
1980	1 184	30	1 214	22,86	14,57	22,75	+8,8	+11,1	+8,9	
1981	1 367	29	1 396	25,48	15,91	25,37	+11,5	+9,2	+11,5	
1982	1 328	29	1 357	27,62	17,69	27,49	+8,4	+11,2	+8,4	
1983	1 453	27	1 480	30,73	20,65	30,61	+11,3	+16,7	+11,3	
1984	I	791	15	806	31,63	21,99	31,54	+0,0	+7,3	+0,2
	II	1 849	47	1 896	34,37	21,86	34,21	+8,7	-0,6	+8,5
	III	2 393	79	2 472	34,68	21,74	34,44	+0,9	-0,5	+0,7
	IV	1 647	28	1 675	34,19	21,31	34,08	-1,4	-2,0	-1,0
	I-IV	1 670	42	1 712	33,72	21,73	33,57	+9,7	+5,2	+9,7
1985	I	775	21	796	33,15	22,91	33,02	-3,0	+7,5	-3,0
	II	1 890	42	1 932	36,09	24,12	35,94	+8,9	+5,3	+8,8
	III	2 267	63	2 330	37,38	24,38	37,17	+3,6	+1,1	+3,4
	IV	1 675	28	1 703	36,52	24,77	36,43	-2,3	+1,6	-2,0
	I-IV	1 652	39	1 690	35,79	24,05	35,64	+6,1	+10,7	+6,2
1986	I	818	11	829	35,85	24,92	35,75	-1,9	+0,6	-1,9
	II	1 772	37	1 809	38,05	24,96	37,88	+6,1	+0,2	+6,0
	III	2 257	94	2 351	40,18	24,72	39,77	+5,6	-1,0	+5,0
	IV	1 817	31	1 848	38,25	24,82	38,13	-4,8	+0,4	-4,1
	I-IV	1 666	43	1 709	38,08	24,86	37,88	+6,4	+3,4	+6,3
1987	I	772	9	781	37,97	..	37,86	-0,7	+3,3	-0,7
	II	1 678	33	1 711	40,07	26,92	39,90	+5,5	+5,0	+5,4
	III	2 587	131	2 718	42,95	26,03	42,43	+7,2	-3,3	+6,3
	IV	1 936	38	1 974	41,56	27,27	41,35	-3,2	+4,8	-2,5
	I-IV	1 743	53	1 796	40,64	26,47	40,39	+6,7	+6,5	+6,6
1988	I	812	11	823	40,57	26,68	40,45	-2,4	-2,2	-2,2
	II	2 206	66	2 272	45,76	28,46	45,35	+12,8	+6,7	+12,1
	III	2 769	108	2 877	48,11	30,43	47,61	+5,1	+6,9	+5,0
	IV	1 700	27	1 727	46,90	29,61	46,69	-2,5	-2,7	-1,9
	I-IV	1 872	53	1 925	45,34	28,80	45,03	+11,6	+8,8	+11,5
1989	I	918	13	931	46,55	27,84	46,30	-0,8	-6,4	-0,8
	II	1 468	62	1 530	50,42	31,43	49,73	+8,3	+12,9	+7,4
	III	2 889	116	3 005	51,99	31,93	51,42	+3,1	+1,6	+3,4
	IV	1 679	34	1 713	52,11	30,61	51,80	+0,2	-4,3	+0,7
	I-IV	1 739	56	1 795	50,27	30,45	49,81	+10,9	+5,7	+10,6
1990	I	904	13	917	51,70	30,95	51,47	-0,8	+1,1	-0,6
	II	2 690	123	2 813	54,65	33,02	53,95	+5,7	+6,7	+4,8
	III	3 200	156	3 356	57,78	40,25	57,02	+5,7	+21,9	+5,7
	IV	1 883	42	1 925	57,19	36,87	56,86	-1,0	-8,4	-0,3
	I-IV	2 169	84	2 253	55,33	35,27	54,83	+10,1	+15,8	+10,1
1991	I	784	19	803	55,02	35,24	54,70	-3,8	-4,4	-3,8
	II	2 402	96	2 498	56,65	35,15	56,07	+3,0	-0,3	+2,5
	III	2 667	129	2 796	58,94	35,79	58,10	+4,0	+1,8	+3,6
	IV	1 404	27	1 431	55,56	38,28	55,30	-5,7	+7,0	-4,8
	I-IV	1 814	68	1 882	56,54	36,12	56,04	+2,2	+2,4	+2,2
1992	I	575	9	584	54,96	..	54,68	-1,1	..	-1,1
	II	1 937	66	2 003	58,37	34,85	57,65	+6,2	..	+5,4
	III	2 716	141	2 857	58,67	37,74	57,77	+0,5	-0,3	+0,2
	IV	1 094	24	1 118	53,14	35,64	52,82	-9,4	+2,6	-8,6
	I-IV	1 581	60	1 641	56,29	35,19	55,73	-0,4	-2,6	-0,6
1993	II	1 536	69	1 605	58,09	34,34	57,42	+9,3	-3,6	+8,7
	IV	886	16	902	57,73	36,39	57,44	-0,6	+6,0	+0,0

1) Vanhan luokituksen mukaan - Enligt den gamla indelningen

Taulukko 2M. Maa- ja vesirakennusalan työntekijöiden lukumäärät ja kokonaistuntiansiot ja ansioiden muutokset vuodesta 1984 lähtien
Tabell 2M. Antalet arbetstagare och totaltimförtjänster inom anläggningsbranschen och förändring i förtjänsterna från och med år 1984

Vuosi ja neljännes År och kvartal	Lukumäärät Antal			Kokonaistuntiansio, mk Totaltimförtjänst, mk			Muutos edellisestä tilastoneijännekestä / vuodesta % Förändring från föregående statistikkvartal / år %		
	Miehet Män	Naiset Kvinnor	Yhteensä Summa	Miehet Män	Naiset Kvinnor	Yhteensä Summa	Miehet Män	Naiset Kvinnor	Yhteensä Summa
1984	2 100	51	2 151	32,48	23,11	32,37	-	-	-
1985 I	2 441	58	2 499	33,81	23,44	33,68	+1,0	-1,2	+0,9
II	2 922	71	2 993	35,12	24,39	35,01	+3,9	+4,1	+3,9
III	3 675	82	3 757	35,83	25,91	35,71	+2,0	+6,2	+2,0
IV	3 215	68	3 283	35,63	25,03	35,52	-0,6	-3,4	-0,5
I-IV ..	3 063	70	3 133	35,10	24,69	34,98	+8,1	+6,8	+8,1
1986 I	2 807	51	2 858	36,33	25,27	36,22	+2,0	+1,0	+2,0
II	3 515	72	3 587	37,39	26,71	37,28	+2,9	+5,7	+2,9
III	3 229	77	3 306	37,12	27,02	37,00	-0,7	+1,2	-0,8
IV	2 872	56	2 928	36,74	26,90	36,65	-1,0	-0,4	-0,9
I-IV ..	3 106	64	3 170	36,90	26,48	36,79	+5,1	+7,2	+5,2
1987 I	2 763	62	2 825	38,03	27,21	37,91	+3,5	+1,2	+3,4
II	3 326	68	3 394	39,96	28,43	39,84	+5,1	+4,5	+5,1
III	3 775	66	3 841	40,44	29,05	40,32	+1,2	+2,2	+1,2
IV	3 436	50	3 486	40,89	31,13	40,82	+1,1	+7,2	+1,2
I-IV ..	3 325	62	3 387	39,83	28,96	39,72	+7,9	+9,4	+8,0
1988 I	3 450	49	3 499	41,14	29,33	41,04	+0,6	-5,8	+0,5
II	3 190	68	3 258	42,28	29,43	42,14	+2,8	+0,3	+2,7
III	3 329	56	3 385	42,73	29,77	42,59	+1,1	+1,2	+1,1
IV	3 666	51	3 717	44,79	31,62	44,67	+4,8	+6,2	+4,9
I-IV ..	3 409	56	3 465	42,74	30,04	42,61	+7,3	+3,7	+7,3
1989 I	2 755	40	2 795	44,90	32,19	44,80	+0,2	+1,8	+0,3
II	3 738	66	3 804	46,58	36,37	46,47	+3,7	+13,0	+3,7
III	3 770	74	3 844	47,29	36,05	47,13	+1,5	-0,9	+1,4
IV	3 369	52	3 421	48,51	36,88	48,40	+2,6	+2,3	+2,7
I-IV ..	3 408	58	3 466	46,82	35,37	46,70	+9,5	+17,7	+9,6
1990 I	3 072	61	3 133	48,80	34,24	48,66	+0,6	-7,2	+0,5
II	3 596	64	3 660	49,85	35,08	49,71	+2,2	+2,5	+2,2
III	4 014	89	4 103	49,90	34,79	49,72	+0,1	-0,8	+0,0
IV	3 643	79	3 722	51,86	38,56	51,70	+3,9	+10,8	+4,0
I-IV ..	3 581	73	3 655	50,10	35,67	49,95	+7,0	+0,8	+7,0
1991 I	3 211	55	3 266	51,52	36,86	51,38	-0,7	-4,4	-0,6
II	3 097	56	3 153	50,96	38,58	50,83	-1,1	+4,7	-1,1
III	2 291	50	2 341	52,13	37,68	51,96	+2,3	-2,3	+2,2
IV	3 075	45	3 120	51,40	38,12	51,27	-1,4	+1,2	-1,3
I-IV ..	2 919	52	2 970	51,50	37,81	51,36	+2,8	+6,0	+2,8
1992 I	2 617	60	2 677	51,88	37,66	51,66	+0,9	-1,2	+0,8
II	2 714	57	2 771	51,98	38,71	51,82	+0,2	2,8	+0,3
III	3 019	63	3 082	50,94	37,83	50,79	-2,0	-2,3	-2,0
IV	2 547	44	2 591	50,95	36,84	50,77	+0,0	-2,6	-0,0
I-IV ..	2 724	56	2 780	51,44	37,76	51,26	-0,1	-0,1	-0,2
1993 II	2 155	35	2 190	52,61	37,17	52,43	+3,3	+0,9	+3,3
IV	1 981	26	2 007	53,42	39,23	53,27	+1,5	+5,5	+1,6

Taulukko 2N. Lasitus- ja hiomoalan työntekijöiden lukumäärät ja kokonaistuntiansiot ja ansioiden muutokset vuodesta 1982 lähtien

Tabell 2N. Antalet arbetstagare och totaltimförtjänst inom glasning och slipning och förändring i förtjänsterna från och med år 1982

Vuosi ja neljännes År och kvartal	Lukumäärät Antal			Kokonaistuntiansio, mk Totaltimförtjänst, mk			Muutos edellisestä tilastoneljänneksestä / vuodesta % Förändring från föregående statistikkvartal / år %		
	Miehet Män	Naiset Kvinnor	Yhteensä Summa	Miehet Män	Naiset Kvinnor	Yhteensä Summa	Miehet Män	Naiset Kvinnor	Yhteensä Summa
1982	389	32	421	22,13	19,42	21,94	-	-	-
1983	362	30	392	24,54	21,50	24,32	+10,9	+10,7	+10,8
1984 I	379	31	410	25,19	22,58	25,00	-2,1	+0,9	-1,8
II	236	21	257	26,24	24,43	26,11	+4,2	+8,2	+4,4
III	386	29	415	27,04	24,13	26,85	+3,0	-1,2	+2,8
IV	372	28	400	27,16	24,45	26,99	+0,4	+1,3	+0,5
I-IV ..	343	27	370	26,41	23,90	26,24	+7,6	+11,2	+7,9
1985 I	273	21	294	27,67	25,26	27,49	+1,9	+3,3	+1,9
II	395	27	422	29,23	26,55	29,06	+5,6	+5,1	+5,7
III	427	31	458	29,75	26,52	29,56	+1,8	-0,1	+1,7
IV	443	31	474	29,84	26,85	29,63	+0,3	+1,2	+0,2
I-IV ..	384	28	412	29,12	26,30	28,94	+10,3	+10,0	+10,3
1986 I	410	31	441	29,57	26,47	29,37	-0,9	-1,4	-0,9
II	382	29	411	30,95	27,94	30,75	+4,7	+5,6	+4,7
III	415	31	446	31,01	28,21	30,84	+0,2	+1,0	+0,3
IV	429	29	458	31,85	29,27	31,70	+2,7	+3,8	+2,8
I-IV ..	409	30	439	30,84	27,97	30,66	+5,9	+6,3	+5,9
1987 I	406	29	435	31,57	29,07	31,41	-0,9	-0,7	-0,9
II	403	27	430	32,59	30,01	32,42	+3,2	+3,2	+3,2
III	403	27	430	32,89	30,26	32,74	+0,9	+0,8	+1,0
IV	424	28	452	33,75	30,89	33,58	+2,6	+2,1	+2,6
I-IV ..	409	28	437	32,70	30,06	32,54	+6,0	+7,5	+6,1
1988 I	376	25	401	33,79	30,63	33,60	+0,1	-0,8	+0,1
II	390	28	418	35,59	32,48	35,39	+5,3	+6,0	+5,3
III	400	30	430	35,66	32,58	35,45	+0,2	+0,3	+0,2
IV	405	27	432	36,61	32,83	36,41	+2,7	+0,8	+2,7
I-IV ..	393	28	420	35,41	32,13	35,21	+8,3	+6,9	+8,2
1989 I	469	34	503	37,02	34,42	36,84	+1,1	+4,8	+1,2
II	493	36	529	38,81	35,54	38,61	+4,8	+3,3	+4,8
III	487	43	530	39,26	35,21	39,00	+1,2	-0,9	+1,0
IV	468	39	507	41,00	37,08	40,70	+4,4	+5,3	+4,4
I-IV ..	479	38	517	39,02	35,56	38,79	+10,2	+10,7	+10,2
1990 I	480	36	516	40,55	36,94	40,31	-1,1	-0,4	-1,0
II	517	35	552	43,74	38,02	43,37	+7,9	+2,9	+7,6
III	519	39	558	42,51	38,71	42,26	-2,8	+1,8	-2,6
IV	515	37	552	45,30	40,55	45,00	+6,6	+4,8	+6,5
I-IV ..	508	37	545	43,03	38,56	42,74	+10,3	+8,4	+10,2
1991 I	432	37	469	45,64	40,87	45,28	+0,8	+0,8	+0,6
II	436	35	471	46,36	41,50	46,06	+1,6	+1,5	+1,7
III	378	32	410	46,40	41,35	46,02	+0,1	-0,4	-0,1
IV	371	31	402	46,43	43,46	46,23	+0,1	+5,1	+0,5
I-IV ..	404	34	438	46,21	41,80	45,90	+7,4	+8,4	+7,4
1992 I	334	23	357	46,90	44,04	46,75	+1,0	+1,3	+1,1
II	300	19	319	46,55	43,64	46,39	-0,7	-0,9	-0,8
III	337	20	357	46,28	43,82	46,15	-0,6	-0,4	-0,5
IV	272	18	290	46,74	44,61	46,61	+1,0	+1,8	+1,0
I-IV ..	311	20	331	46,62	44,03	46,48	+0,9	+5,3	+1,3
1993 II	220	9	229	45,46		45,25	-2,7	-	-2,9
IV	194	15	209	45,69	44,21	45,58	+0,5	-	+0,7

TILASTOKESKUS

Taulukko 20 Rakennusalan työntekijöiden lukumäärät, säännöllisen työajan ansio, kokonaistuntiansiot, sopimusaloittain ja ikäluokittain 4. neljännes 1993
 Tabell 20 Antal arbetstagare inom byggnadsbranschen, förtjänster för ordinarie arbetstid, totaltimförtjänst efter avtalsområde och åldersgrupp under 4e kvartalet 1993

Sopimusala Paikkakuntaluokka	Tehdyltä työajalta maksetut ansiot mk/tunti Utbetaltd lön för arbetad tid mk/timme								
	Miehet - Män			Naiset - Kvinnor			Yhteensä - Sammanlagt		
	Lkm Antal	Säänn. työaika Ordinarie arbetstid	Kokon. työaika Total arbetstid	Lkm Antal	Säänn. työaika Ordinarie arbetstid	Kokon. työaika Total arbetstid	Lkm Antal	Säänn. työaika Ordinarie arbetstid	Kokon. työaika Total arbetstid
Yhteensä Sammanlagt	19152	56,37	57,10	728	43,45	43,74	19880	55,97	56,69
- 19	206	38,43	38,93	28	37,95	38,53	234	38,39	38,90
20 - 24	1436	47,27	47,96	66	38,59	38,99	1502	47,00	47,68
25 - 29	2754	53,55	54,38	68	44,03	44,19	2822	53,34	54,16
30 - 34	2743	55,97	56,74	77	44,67	44,83	2820	55,75	56,51
35 - 39	2746	57,71	58,48	91	44,61	44,86	2837	57,35	58,11
40 - 44	3323	58,87	59,58	101	44,55	44,88	3424	58,46	59,15
45 - 49	2938	58,91	59,70	118	43,26	43,62	3056	58,39	59,16
50 - 54	1768	58,14	58,79	81	42,62	42,86	1849	57,52	58,15
55 - 59	980	56,90	57,42	73	44,18	44,59	1053	56,03	56,55
60 -	258	54,45	54,83	25	42,71	42,73	283	53,58	53,93
Talonrakennusala Kusbyggande	10235	55,83	56,37	566	43,07	43,31	10801	55,26	55,79
- 19	135	38,67	39,03	20	35,04	35,71	155	38,39	38,78
20 - 24	857	46,76	47,38	41	37,16	37,36	898	46,50	47,11
25 - 29	1388	53,07	53,68	40	44,19	44,32	1428	52,86	53,46
30 - 34	1399	55,75	56,28	59	42,60	42,79	1458	55,41	55,93
35 - 39	1500	57,28	57,83	68	42,97	43,18	1568	56,77	57,32
40 - 44	1770	58,22	58,75	84	44,44	44,68	1854	57,58	58,09
45 - 49	1557	58,99	59,51	99	43,55	43,85	1656	58,18	58,69
50 - 54	945	57,38	57,92	71	42,44	42,65	1016	56,39	56,91
55 - 59	546	55,99	56,42	64	43,87	44,20	610	54,71	55,14
60 -	138	53,70	53,91	20	43,63	43,63	158	52,61	52,80
Sähköasennusala- Elinstallation	2434	61,11	62,28	13	43,79	43,95	2447	61,05	62,23
- 19	6			2			8		
20 - 24	98	50,88	51,76	2			100	50,85	51,73
25 - 29	399	57,96	59,50	-			399	57,96	59,50
30 - 34	435	60,12	61,41	-			435	60,12	61,41
35 - 39	363	63,30	64,42	3			366	63,14	64,25
40 - 44	489	62,69	63,68	1			490	62,69	63,67
45 - 49	364	63,18	64,41	3			367	63,11	64,34
50 - 54	194	61,80	62,71	1			195	61,68	62,59
55 - 59	76	63,14	64,26	1			77	62,82	63,92
60 -	10	60,48	61,10	-			10	60,48	61,10
Putkiasennusala- Rörinstallation	1536	61,57	62,14	4			1540	61,56	62,13
- 19	11	40,10	40,71	-			11	40,10	40,71
20 - 24	107	51,39	52,05	-			107	51,39	52,05
25 - 29	201	58,58	59,18	3			204	58,55	59,14
30 - 34	218	58,82	59,30	-			218	58,82	59,30
35 - 39	208	64,99	65,67	1			209	64,97	65,66
40 - 44	264	64,83	65,40	-			264	64,83	65,40
45 - 49	248	61,93	62,50	-			248	61,93	62,50
50 - 54	161	66,40	66,91	-			161	66,40	66,91
55 - 59	94	61,78	62,24	-			94	61,78	62,24
60 -	24	61,76	62,07	-			24	61,76	62,07
Maalausala - Måleribranschen	1134	57,83	58,10	70	48,12	48,57	1204	57,24	57,53
- 19	20	35,95	36,01	1			21	35,70	35,75
20 - 24	112	48,26	48,69	13	41,89	42,13	125	47,52	47,93
25 - 29	195	53,42	53,63	11	51,64	51,80	206	53,32	53,53
30 - 34	160	56,80	57,14	11	53,10	53,27	171	56,51	56,84
35 - 39	158	57,30	57,75	9			167	56,95	57,38
40 - 44	151	61,97	62,07	7			158	61,35	61,54
45 - 49	151	64,12	64,43	7			158	63,32	63,67
50 - 54	95	60,72	60,98	4			99	60,30	60,55
55 - 59	65	61,90	61,94	5			70	61,13	61,21
60 -	27	57,82	57,82	2			29	56,75	56,76
Rakennuspeltiala - Byggnadspåltbranschen	311	50,75	51,27	10	42,27	42,27	321	50,52	51,04
- 19	2			-			2		
20 - 24	25	40,35	40,82	-			25	40,35	40,82
25 - 29	50	48,59	49,11	2			52	48,28	48,79
30 - 34	53	50,38	50,49	1			54	49,92	50,23
35 - 39	48	51,13	51,83	1			49	51,17	51,84
40 - 44	58	54,55	55,00	2			60	54,17	54,62
45 - 49	50	52,13	52,93	2			51	52,04	52,83
50 - 54	19	52,23	52,64	2			21	51,69	52,07
55 - 59	6			1			7		

TILASTOKESKUS

Taulukko 20 Rakennusalan työntekijöiden lukumäärät, säännöllisen työajan ansio, kokonaistuntiansiot, sopimusaloittain ja ikäluokittain 4. neljännes 1993
 Tabell 20 Antal arbetstagare inom byggnadsbranchen, förtjänster för ordinarie arbetstid, totaltimförtjänst efter avtalsområde och åldersgrupp under 4e kvartalet 1993

Sopimusala Paikkakuntaluokka	Tehdyttä työajalta maksetut ansiot mk/tunti Utbetald lön för arbetad tid mk/timme								
	Miehet - Män			Naiset - Kvinnor			Yhteensä - Sammanlagt		
	Lkm Antal	Säänn. työaika Ordinarie arbetstid	Kokon. työaika Total arbetstid	Lkm Antal	Säänn. työaika Ordinarie arbetstid	Kokon. työaika Total arbetstid	Lkm Antal	Säänn. työaika Ordinarie arbetstid	Kokon. työaika Total arbetstid
Teollisuuseristysala- Industriisol.branschen	441	49,46	50,38	8			449	49,40	50,31
- 19	6			-			6		
20 - 24	17	41,98	42,51	-			17	41,98	42,51
25 - 29	61	44,75	45,42	1			62	44,58	45,24
30 - 34	62	51,86	52,91	2			64	51,69	52,73
35 - 39	69	50,27	51,52	2			71	50,31	51,52
40 - 44	100	49,64	50,71	2			102	49,64	50,69
45 - 49	59	50,99	51,72	-			59	50,99	51,72
50 - 54	36	51,17	51,82	-			36	51,17	51,82
55 - 59	25	51,08	51,72	-			25	51,08	51,72
60 -	6			1			7		
Tienpäälystysala Vägbeläggningsbranschen	529	51,72	52,88	15	34,42	34,70	544	51,33	52,48
- 19	3			1			4		
20 - 24	32	50,65	52,01	5			37	48,68	49,96
25 - 29	90	50,71	51,88	3			93	50,40	51,56
30 - 34	101	52,29	53,42	2			103	52,01	53,11
35 - 39	77	49,82	51,05	1			78	49,48	50,68
40 - 44	81	52,56	53,73	2			83	52,25	53,40
45 - 49	77	52,12	53,31	-			77	52,12	53,31
50 - 54	41	53,24	54,37	1			42	53,02	54,12
55 - 59	21	51,92	52,75	-			21	51,92	52,75
60 -	6			-			6		
Vedeneristysala Vattensol.branschen	357	65,01	65,03	1			358	65,06	65,08
- 19	2			1			3		
20 - 24	16	62,08	62,08	-			16	62,08	62,08
25 - 29	72	58,90	58,90	-			72	58,90	58,90
30 - 34	45	66,78	66,83	-			45	66,78	66,83
35 - 39	45	63,60	63,60	-			45	63,60	63,60
40 - 44	53	73,49	73,49	-			53	73,49	73,49
45 - 49	65	70,37	70,37	-			65	70,37	70,37
50 - 54	29	58,19	58,37	-			29	58,19	58,37
55 - 59	22	63,35	63,35	-			22	63,35	63,35
60 -	8			-			8		
Maa- ja vesirakennusala Anläggningbranschen	1981	51,87	53,42	26	38,60	39,23	2007	51,73	53,27
- 19	20	35,47	35,98	3			23	36,99	37,50
20 - 24	154	44,96	46,15	5			159	44,80	45,99
25 - 29	260	49,48	51,20	4			264	49,20	50,90
30 - 34	239	50,77	52,49	1			240	50,77	52,48
35 - 39	246	51,99	53,66	4			250	51,86	53,51
40 - 44	333	55,02	56,58	2			335	54,96	56,51
45 - 49	342	53,37	55,21	5			347	53,13	54,95
50 - 54	237	54,00	55,16	-			237	54,00	55,16
55 - 59	113	53,01	53,95	-			113	53,01	53,95
60 -	37	47,04	48,09	2			39	46,74	47,75
Lasitus- ja hieomoala Glänning och slipning	194	45,18	45,69	15	43,35	44,21	209	45,04	45,58
- 19	1			-			1		
20 - 24	18	39,10	39,32	-			18	39,10	39,32
25 - 29	38	43,00	43,51	4			42	42,42	42,89
30 - 34	31	44,49	45,15	1			32	44,24	44,88
35 - 39	32	48,62	49,58	2			34	48,89	49,94
40 - 44	24	43,86	43,99	1			25	43,47	43,59
45 - 49	25	45,48	45,77	3			28	45,01	45,26
50 - 54	11	48,60	48,72	2			13	48,53	48,86
55 - 59	12	50,30	50,89	2			14	50,54	51,32
60 -	2			-			2		

Tilaston tuotantotapa

Tietojen keruumenetelmä ja tilastointijakso

Teollisuuden ja Työnantajain Keskusliitto (TT) kerää jäsenyrityksiltään työntekijäkohtaiset tiedot ja ne kattavat koko vuosineljänneksen. Tilastokeskus saa aineiston luokiteltuna summätiedostona.

Tiedustelun kohdejoukko

TT:n tiedustelun piiriin kuuluvat sekä tunti- että kausipalkatut työntekijät. Tilastossa eivät ole mukana oppilaat, harjoittelijat eivätkä nuoret työntekijät.

Tilaston tietosisältö

Tilastokeskuksen käytössä oleva magneettinauhatiedoston sisältö:

Luokitukset

- toimiala
- paikkakuntakalleusluokka
- sukupuoli
- ikäryhmä

Summatiedot

- lukumäärät
- aikatyötunnit ja -palkat
- urakkiotyötunnit ja -palkat
- palkkiotyötunnit ja -palkat
- ylityötunnit ja -korotusosat
- sunnuntaityötunnit ja -korotusosat
- työaikaan liittyvät lisät kuten esim. vuorotyölisä
- muut erilliset lisät kuten olosuhdelisät

TT:n tiedustelussa kysytään lisäksi yrityksen sijaintikunta, työntekijän työsuhteen pituus, työehtosopimuksen mukainen palkkaryhmä, alakohtainen ammattinimike, työaika- ja muoto sekä erällä aloilla myös työehtosopimuksen mukainen henkilökohtainen tariffipalkka.

Ansiökäsitteet

Tilastossa käytetään kahta tehdyn työajan ansiökäsitettä:

- säännöllisen työajan ansio ja
- kokonaisansio.

Säännöllisen työajan ansio sisältää aika-, urakka- ja palkkiotyöstä säännölliseltä tehdyltä työajalta maksetut palkat vuorotyö- ja olosuhdelisineen. Säännöllisen työajan ansioon sisältyvät tässä tilastossa myös sunnuntai- ja ylityöpal- kan perusosat, mutta ei korotusosia. Ansiotiedot esitetään laskettuna tehtyä työtuntia kohti.

Kokonaisansio sisältää edellisen lisäksi sunnuntai- ja ylityöpal- kan korotusosat. Kolmantena ansiökäsitteenä (taulu- kossa 1E) on käytetty kokonaisansiota arkipyhäkorvauksi- neen; tällöin kokonaisansioon on lisätty arvioidut arkipyhä- korvaukset.

Statistikproduktion

Uppgiftsinsamlingsmetod och statistikperiod

Industrins och Arbetsgivarnas Centralförbund (TT) samlar av sina medlemsföretag in uppgifter om arbetstagarna. Dessa uppgifter samlas in kvartalsvis. Statistikcentralen får materialet i form av klassificerad summafil.

Målgrupp

TT:s förfrågan gäller både arbetstagare med timlön och med periodlön. Statistiken innehåller inte lärlingar, praktikanter eller unga arbetstagare.

Innehållet i statistiken

Innehållet i Statistikcentralens magnetbandsfil:

Klassificeringar

- näringsgren
- dyrtidsklass
- kön
- åldersgrupp

Summauppgifter

- antal
- tidsarbetstimmar och -löner
- ackordsarbetstimmar och -löner
- premiearbetstimmar och -löner
- övertidstimmar och -förhöjningsdelar
- söndagsarbetstimmar och -förhöjningsdelar
- tillägg i anslutning till arbetstid, t.ex. skiftarbetstillägg
- övriga tillägg, t.ex. miljöstillägg

I TT:s förfrågan ställs även frågor om den kommun där företaget är beläget, arbetsförhållandets längd, lönegrupp enligt arbetskollektivavtal, yrkesbenämning efter bransch, arbetstidsform och inom vissa branscher även den personliga tarifflönen enligt kollektivavtal.

Förtjänstbegreppen

I statistiken används två förtjänstbegrepp för arbetad tid:

- förtjänst för ordinarie arbetstid och
- totalförtjänst.

Förtjänsten för ordinarie arbetstid innehåller löner för tids-, ackords- och premiearbete samt skiftarbets- och miljöstillägg. I förtjänsten för ordinarie arbetstid ingår också grunddelarna för söndags- och övertidslöner, men inte förhöjningsdelar. Förtjänstuppgifterna ges i form av lön per arbetad timme.

Totalförtjänsten inkluderar utöver de ovannämnda lönegrunderna även förhöjningsdelarna för söndags- och övertidslön. Ett tredje förtjänstbegrepp (tabell 1E) är begreppet totalförtjänst inkl. ersättning för söckenhelg; till totalförtjänsten läggs den uppskattade ersättningen för söckenhelg.

00022 TILASTOKESKUS
00022 STATISTIKCENTRALEN

Postitus
2 lk kirje

PMM
Sopimus
00022/1

SVT Suomen Virallinen Tilasto
Finlands Officiella Statistik
Official Statistics of Finland

Statistics Finland

Wages and salaries
1994:8

Tiedustelut – Förfrågningar

Anne Suhtala
(90) 17 341

Myynti:

Försäljning:

Hinta – Pris

Julkaisujen myynti / 3B
00022 TILASTOKESKUS
Puh. (90) 1734 2011

Publikationsförsäljning / 3B
00022 STATISTIKCENTRALEN
Tfn (90) 1734 2011

60 mk

ISSN 0784-8374
= Palkat
ISSN 1235-7294