

Maarakennuskustannusindeksi

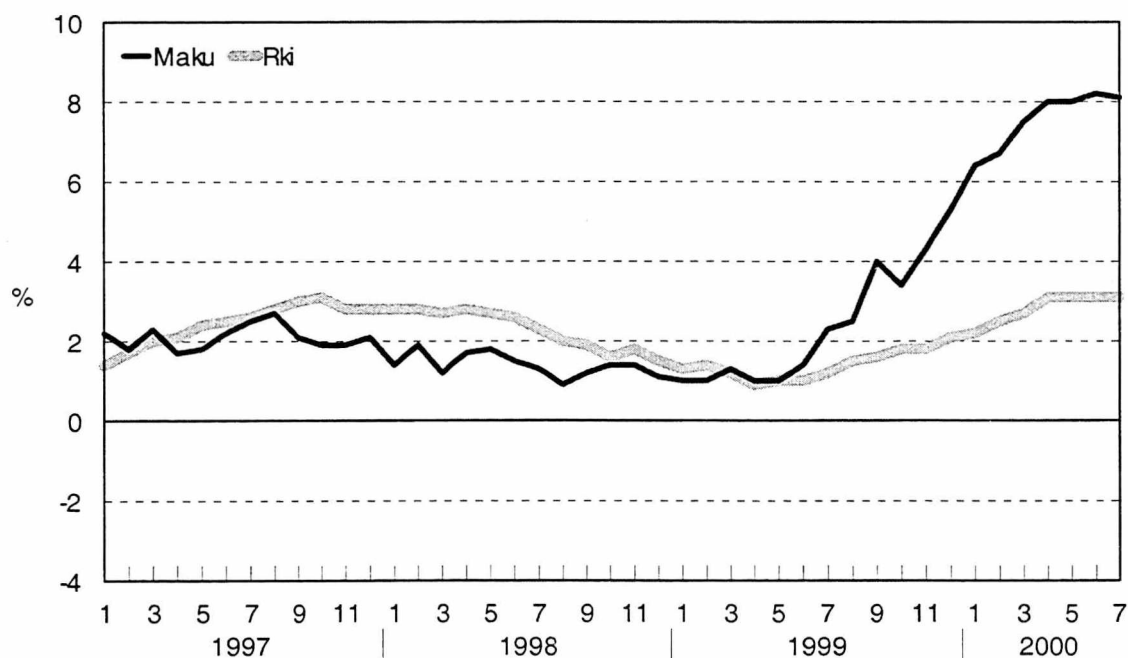
Jordbyggnadskostnadsindex

2000, heinäkuu – juli

Lisätietoja – Förfrågningar : Pirkko Hemmilä, Anja Lindqvist
Vastaava tilastojohtaja – Ansvarig statistikdirektör : Jarmo Hyrkkö

	Kokonaisindeksi Totalindex	Vuosimuutos % Årsförändring %
Maarakennuskustannusindeksi 1995=100 Jordbyggnadskostnadsindex	114,5	8,1
Maarakennuskustannusindeksi 1990=100 Jordbyggnadskostnadsindex	117,0	7,0

Maarakennuskustannusindeksin ja rakennuskustannusindeksin vuosimuutokset
Jordbyggnadsindex och byggnadskostnadsindex, årsförändringar



Maarakennuskustannusindeksi – Jordbyggnadskostnadsindex 1995=100

Indeksit ja vuosimuutokset työlajeittain % - Index och årsförändring enligt arbetstyp %

Ilman arvonlisäveroa – Exkl. mervärdesskatt

Vuosi ja kuukausi	Pohjarakennustyöt		Maarakennustyöt		Kalliorakennustyöt		Murskaustyöt		Päällystystyöt		Vesihuoltotyöt		Sillanrakennustyöt		Kokonaisindeksi		Hoito ja kunnossapito		
År och månad	Grundbyggnadsarbeten		Jordbyggnadskonstruktion		Bergbyggnadsarbeten		Krossarbeten		Beläggingsarbeten		Vattenförsörjningsarbeten		Brobyggnadsarbeten		Totalindex		Underhåll		
	(7)	%	(34)	%	(12)	%	(12)	%	(12)	%	(13)	%	(10)	%	(100)	%		%	
1995	100,0		100,0		100,0		100,0		100,0		100,0		100,0		100,0		100,0		
1996	97,9	-2,1	100,2	0,2	100,9	0,9	100,7	0,7	101,7	1,7	100,5	0,5	99,2	-0,8	100,3	0,3	100,6	0,6	
1997	99,4	1,6	102,0	1,8	103,2	2,3	102,4	1,7	104,9	3,1	102,4	1,9	101,9	2,7	102,4	2,1	102,7	2,1	
1998	101,8	2,4	104,5	2,5	104,8	1,5	103,3	0,9	103,2	-1,6	103,6	1,2	103,4	1,5	103,8	1,4	105,4	2,7	
1999	104,2	2,4	106,6	2,0	107,2	2,3	104,6	1,3	109,4	6,0	105,4	1,7	105,2	1,8	106,3	2,4	107,5	2,0	
1999	I	103,2	2,7	105,8	1,9	106,0	1,7	103,3	0,4	104,2	-2,0	104,3	0,9	103,6	0,5	104,7	1,0	106,4	1,6
	II	103,1	2,6	105,7	1,4	105,6	1,3	103,1	0,3	105,3	0,4	104,1	0,6	103,8	0,7	104,7	1,0	106,3	1,6
	III	103,2	2,4	105,5	1,8	105,8	1,5	103,4	0,7	104,8	1,0	104,3	0,9	103,5	0,3	104,7	1,3	106,8	2,3
	IV	103,2	2,2	105,9	1,4	105,9	1,0	103,8	0,3	104,4	1,3	104,5	1,0	103,2	0,1	104,8	1,0	107,1	1,7
	V	103,9	2,4	105,5	0,7	106,6	1,7	103,6	0,3	105,1	1,9	104,5	0,9	103,6	0,4	104,9	1,0	106,9	1,2
	VI	104,0	2,5	105,8	1,0	106,9	1,9	103,9	0,6	105,8	3,4	104,5	1,0	104,0	0,9	105,2	1,4	107,1	1,1
	VII	104,1	2,7	106,8	2,3	107,1	2,6	104,3	1,3	107,0	4,9	104,9	1,5	104,2	1,0	105,9	2,3	107,9	2,0
	VIII	104,2	2,7	106,6	2,0	107,2	2,6	104,4	1,3	109,4	7,0	105,0	1,6	104,9	1,4	106,2	2,5	107,8	1,8
	IX	105,4	2,4	107,8	2,8	108,6	3,8	106,0	2,5	113,4	11,4	106,9	3,1	106,9	3,9	108,0	4,0	108,3	1,5
	X	105,4	1,8	107,5	1,9	108,5	2,8	105,9	1,6	114,5	12,1	106,7	2,3	107,4	3,1	108,0	3,4	108,5	2,8
	XI	105,6	2,0	108,3	3,0	108,8	3,1	106,5	2,4	117,3	14,2	107,2	3,0	108,4	4,1	108,9	4,3	108,6	3,0
	XII	105,7	2,1	108,4	3,7	108,9	3,5	106,9	3,5	121,6	16,6	107,7	3,8	109,5	5,4	109,7	5,3	108,5	3,2
2000	I	106,2	2,9	110,1	4,0	110,4	4,1	109,4	5,9	123,2	18,3	110,0	5,5	111,7	7,8	111,5	6,4	110,0	3,4
	II	106,2	3,0	110,1	4,2	110,5	4,7	109,7	6,4	124,5	18,3	110,3	6,0	112,0	7,9	111,8	6,7	110,1	3,5
	III	106,3	3,0	110,4	4,6	110,8	4,7	109,8	6,1	128,6	22,7	110,6	6,1	113,1	9,3	112,6	7,5	110,6	3,6
	IV	106,7	3,4	111,4	5,2	111,0	4,8	110,0	6,0	129,8	24,3	110,7	5,9	113,5	10,0	113,2	8,0	111,9	4,5
	V	107,4	3,4	112,0	6,2	111,4	4,5	111,1	7,3	126,5	20,3	111,6	6,8	112,8	8,9	113,3	8,0	112,0	4,8
	VI	107,5	3,4	112,6	6,4	111,7	4,5	111,6	7,4	128,1	21,0	111,7	6,9	113,8	9,4	113,9	8,2	112,6	5,1
	VII	107,6	3,4	113,0	5,8	111,9	4,4	112,1	7,5	130,1	21,6	112,2	7,0	114,5	9,8	114,5	8,1	112,8	4,5
	VIII																		
	IX																		
	X																		
	XI																		
	XII																		

Panosnimikkeittäiset indeksipisteluvut koko maarakennusalalta (taulukko 3) ja eri työlajeista (taulukot 4-11) sekä kustannustekijöittäin eritellyt pisteluvut (taulukko 12) on saatavana Tilastokeskuksesta.

Index efter insatsbenämning för hela jordbyggnadsområdet (tabell 3) och olika arbetstyper (tabellerna 4-11) samt index efter kostnadsfaktor (tabell 12) kan erhållas vid Statistikcentralen.

Maarakennuskustannusindeksi – Jordbyggnadskostnadsindex

Tie- ja maarakennuskustannusindeksi
Väg- och jordbyggnadskostnadsindex
1985=100

		1995=100			1990=100			1985=100				
Vuosi ja kuukausi	1) M-indeksi	2) K-indeksi	3) S-indeksi	<i>Kokonais- indeksi</i>	1) M-indeksi	2) K-indeksi	3) S-indeksi	4) Tierakennus- kustannusindeksi	4) Maarakennus- kustannusindeksi	5) E-indeksi		
År och månad	M-index	K-index	S-index	<i>Totalindex</i>	M-index	K-index	S-index	Vägbyggnads- kostnadsindex	Jordbyggnads- kostnadsindex	E-index		
1987								108	110	106		
1988								114	119	110		
1989								123	126	115		
1990				100,0	100,0	100,0	100,0	130	135	122		
1991				101,9	102,2	103,4	100,4	134	139	125		
1992				100,2	100,8	103,0	98,3	130	136	119		
1993				99,8	99,9	101,4	97,1	127	136	115		
1994				101,6	101,2	101,9	100,3	131	140	118		
1995	100,0	100,0	100,0	103,8	104,0	104,3	101,4	134	143	121		
1996	100,2	100,8	98,4	103,6	103,8	104,8	100,8	133	142	121		
1997	101,9	102,6	101,6	106,0	105,8	106,3	103,7	136	146	123		
1998	103,1	104,5	103,0	107,8	107,8	108,0	104,4	139	148	126		
1999	105,3	105,9	103,5	109,3	108,8	108,9	107,2	141	150	127		
1999	I	103,5	105,5	102,1	107,8	107,5	108,0	105,1	139	148	125	
	II	103,5	104,8	102,4	107,6	107,2	107,5	105,6	139	148	125	
	III	103,6	105,1	101,9	107,7	107,3	107,7	105,3	139	148	125	
	IV	103,8	105,3	101,4	107,8	107,5	107,9	105,1	139	148	125	
	V	103,8	105,2	101,7	107,9	107,4	107,8	105,4	139	148	125	
	VI	104,2	105,6	102,3	108,6	108,3	108,6	106,2	140	149	126	
	VII	104,9	105,9	102,7	109,3	109,0	109,2	106,6	141	150	127	
	VIII	105,5	106,1	103,6	109,5	109,2	109,3	107,6	141	150	127	
	IX	106,9	106,6	104,6	110,6	110,0	109,8	108,7	142	152	128	
	X	106,9	106,4	105,3	110,6	109,9	109,6	109,1	142	152	128	
	XI	108,0	106,8	106,4	111,5	110,9	110,3	110,4	144	153	129	
	XII	109,2	107,0	108,0	112,1	111,5	110,7	111,9	144	154	130	
2000	I	111,2	108,8	110,9	114,2	114,3	113,1	115,9	147	157	133	
	II	111,6	109,1	111,4	114,6	114,7	113,4	116,4	147	157	134	
	III	112,7	109,4	113,0	115,0	115,1	113,6	118,0	148	158	134	
	IV	113,2	109,8	113,5	115,7	115,6	114,0	118,5	149	159	135	
	V	113,3	110,4	112,5	115,7	115,7	114,6	117,5	149	159	135	
	VI	113,9	110,7	113,1	116,3	116,3	115,0	118,1	150	160	136	
	VII	114,8	111,0	114,1	117,0	117,2	115,3	119,1	151	161	137	
	VIII											
	IX											
	X											
	XI											
	XII											

1) Kokonaisindeksi ilman sillanrakennustöitä, työntekijöiden ja työnjohdon palkkoja ja välillisiä palkkoja.
Totalindex exkl. brobyggnadsarbete, arbetarnas och arbetsledningens löner och indirekta löner.

2) Kalliorakennustyön indeksi ilman työntekijöiden ja työnjohdon palkkoja ja välillisiä palkkoja.
Index för bergbyggnadsarbete exkl. arbetarnas och arbetsledningens löner och indirekta löner.

3) Sillanrakennustyön indeksi ilman työntekijöiden ja työnjohdon palkkoja ja välillisiä palkkoja.
Index för brobyggnadsarbete exkl. arbetarnas och arbetsledningens löner och indirekta löner.

4) Kehittyvyyden vuoden 1994 tammikuusta lähtien samalla tavalla kuin maarakennuskustannusindeksin kokonaisindeksi.
Fr.o.m. januari 1994 utvecklas på samma sätt som jordbyggnadskostnadsindexets totalindex.

5) Kokonaisindeksi (Maarakennuskustannusindeksi 1985=100) ilman kohtia työpalkat ja yleiskulut. Kehittyvyyden vuoden 1994 tammikuusta lähtien samalla tavalla kuin M-indeksi.
Totalindex (Jordbyggnadskostnadsindex 1985=100) exkl. punkterna för arbetslöner och allmänna kostnader. Indexet utvecklas fr.o.m. januari 1994 på samma sätt som M-index.

SVT Suomen virallinen tilasto
Finlands officiella statistik
Official Statistics of Finland

Maarakennuskustannusindeksi 2000:7
Jordbyggnadskostnadsindex
Cost Index of Civil Engineering Works

Tiedustelut – Förfrågningar

Pirkko Hemmilä (09) 1734 3470
Anja Lindqvist (09) 1734 3492
E-mail: kui.tilastokeskus@stat.fi

Enemmän tietoa indekseistä

Muiston käsikirjoitus
Maarakennuskustannusindeksi, MAKU 1995=100

Tiedustelut: Pirkko Hemmilä (09) 1734 3470
kui.tilastokeskus@tilastokeskus.fi

Julkaisumyynti: Tilastokeskus (09) 1734 2011
myynti.tilastokeskus@tilastokeskus.fi

Kuukausitulosteet ja erityisindeksit: Anja Lindqvist (09) 1734 3492
kui.tilastokeskus@tilastokeskus.fi