



Kuolleisuus- ja eloonjäämislukuja

Dödlighets- och livslängdstal
Life Tables
1989





Kuolleisuus- ja eloonjäämislukuja

Dödlighets- och livslängdstal
Life Tables
1989

Joulukuu 1991

Tiedustelut - Förfrågningar:

Jari Mantsinen
(90) 17 341

SVT

*Suomen Virallinen Tilasto
Finlands Officiella Statistik
Official Statistics of Finland*

Kansikuva: Mikko Nurmi

Helsinki 1991
Valtion painatuskeskus

Kuolleisuus- ja eloonjäämislukuja 1989

Keskimääräinen jäljelläoleva elinaika (e_0) on vuodesta 1984 lähtien pysynyt pieniä heilahteluja lukuun ottamatta samalla tasolla. Vuonna 1989 elinaika oli 70,9 vuotta miehillä ja 78,9 vuotta naisilla, ja näiden elinaikojen erotus oli siis 8 vuotta.

Ikäryhmittäin kuolleisuudessa on viime vuosina ilmennyt vaihtelua sekä miehillä että naisilla. Taulun 4 mukaan kuolemanvaara kohosi edelliseen vuoteen verrattuna monissa nuorten ja keski-ikäisten ikä-

ryhmissä. Imeväiskuolleisuus (q_0) pysyi suunnilleen samana kuin edellisenä vuonna ja se oli 6,0 ‰ molempien sukupuolten osalta yhteisesti laskettuna.

Laskentamenetelmä on sama kuin edellisenä vuonna. Kuolemanvaaraluvut laskettiin osituskaavaa käyttäen, jolloin jokaisessa 1-vuotiskäryhmässä laskettiin ensin kohorttikohtaiset osittaiskuolemanvaarakertoimet ja sitten niiden avulla koko ikäryhmän kuolemanvaara¹.

Dödlighets- och livslängdstal 1989

Den återstående medellivslängden (e_0) har sedan året 1984 oavsett mindre fluktuationer förblivit på densamma nivån. År 1989 livslängden var 70,9 år för män och 78,9 år för kvinnor; skillnaden mellan dessa livslängder var alltså 8 år.

Dödligheten enligt ålder har under de sista åren varierat både för män och för kvinnor. Enligt tabell 4 steg dödsrisken i jämförelse med föregående år för många grupper av unga och medelåldriga människor.

Spädbarnsdödligheten (q_0) beräknad för båda könen tillsammans var nu 6,0 ‰, vilket betyder ingen viktig förändring i jämförelse med föregående år.

Beräkningsmetoden var nu densamma som i föregående år. Dödsriskerna beräknades med användning av partitionsformel, varvid i varje 1-årsåldersgrupp först beräknades de partiella dödsriskerna enligt kohort och sedan med deras hjälp hela åldersgruppens dödsrisk¹.

Life Tables 1989

The life expectancy at birth (e_0) has since the year 1984 with the exception of minor fluctuations remained on the same level. In 1989 the life expectancy was 70,9 years for males and 78,9 years for females the difference of these quantities being 8 years.

Mortality by age has during the last years shown fluctuations both for males and for females. As appears in table 4 the probability of death increased for many groups of young and middle-aged people in comparison with the previous year. Infant mortality

(q_0) as calculated for both sexes together was now 6,0 per thousand, it was nearly equal to that of the previous year.

The method of calculation was now the same as in the previous year. The probabilities of death were calculated applying the partition formula, according to which in each 1-year age interval first the partial probabilities of death were calculated by cohort and then by using these quantities the probability of death of the whole age interval was obtained¹.

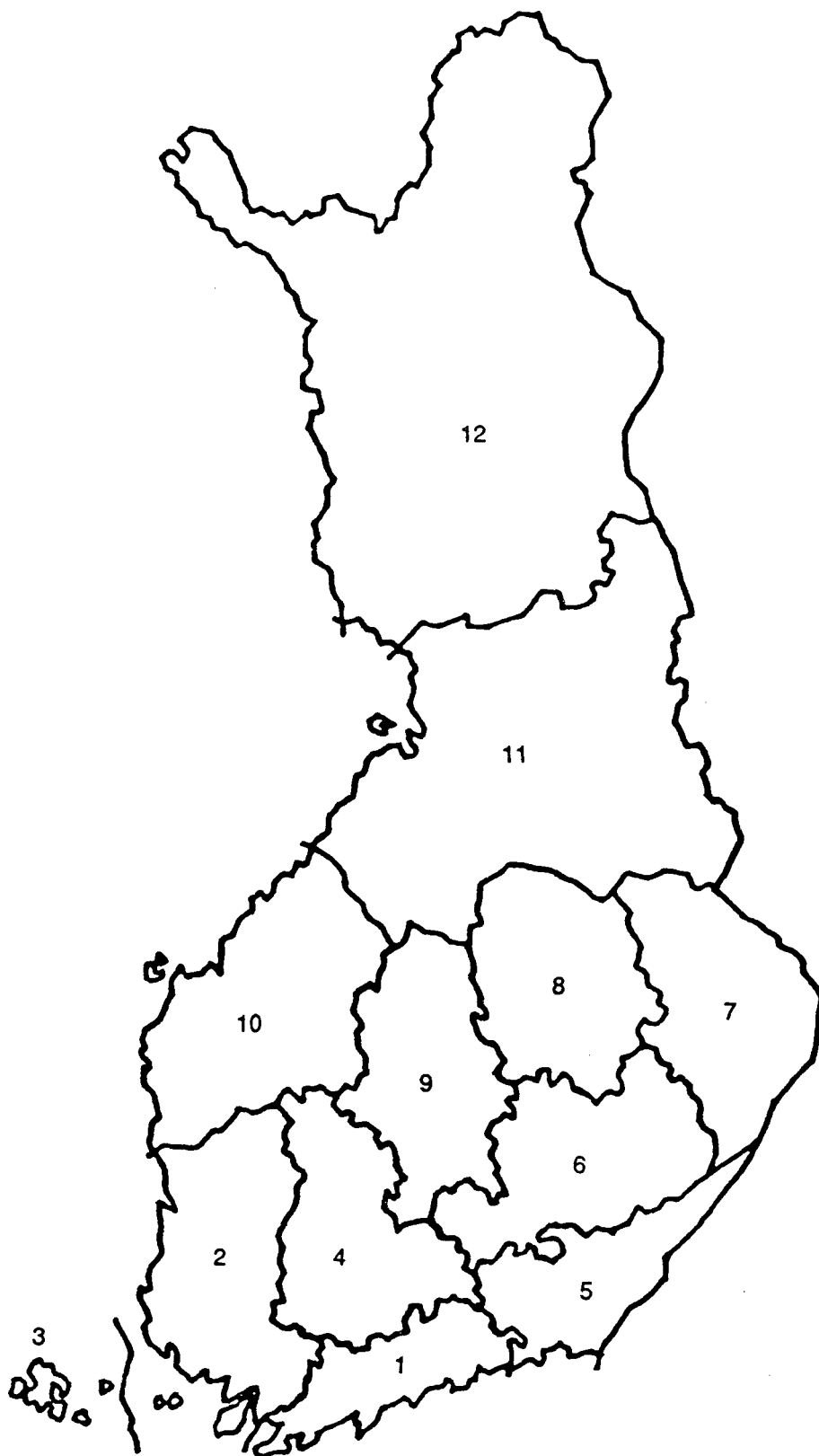
Lyhenteet – Förkortningar – Abbreviations

MS	=	Molemmat sukupuoli – Båda könen – Both sexes
M	=	Miehet – Män – Males
N	=	Naiset – Kvinnor – Females
X	=	Ikä – Ålder – Age

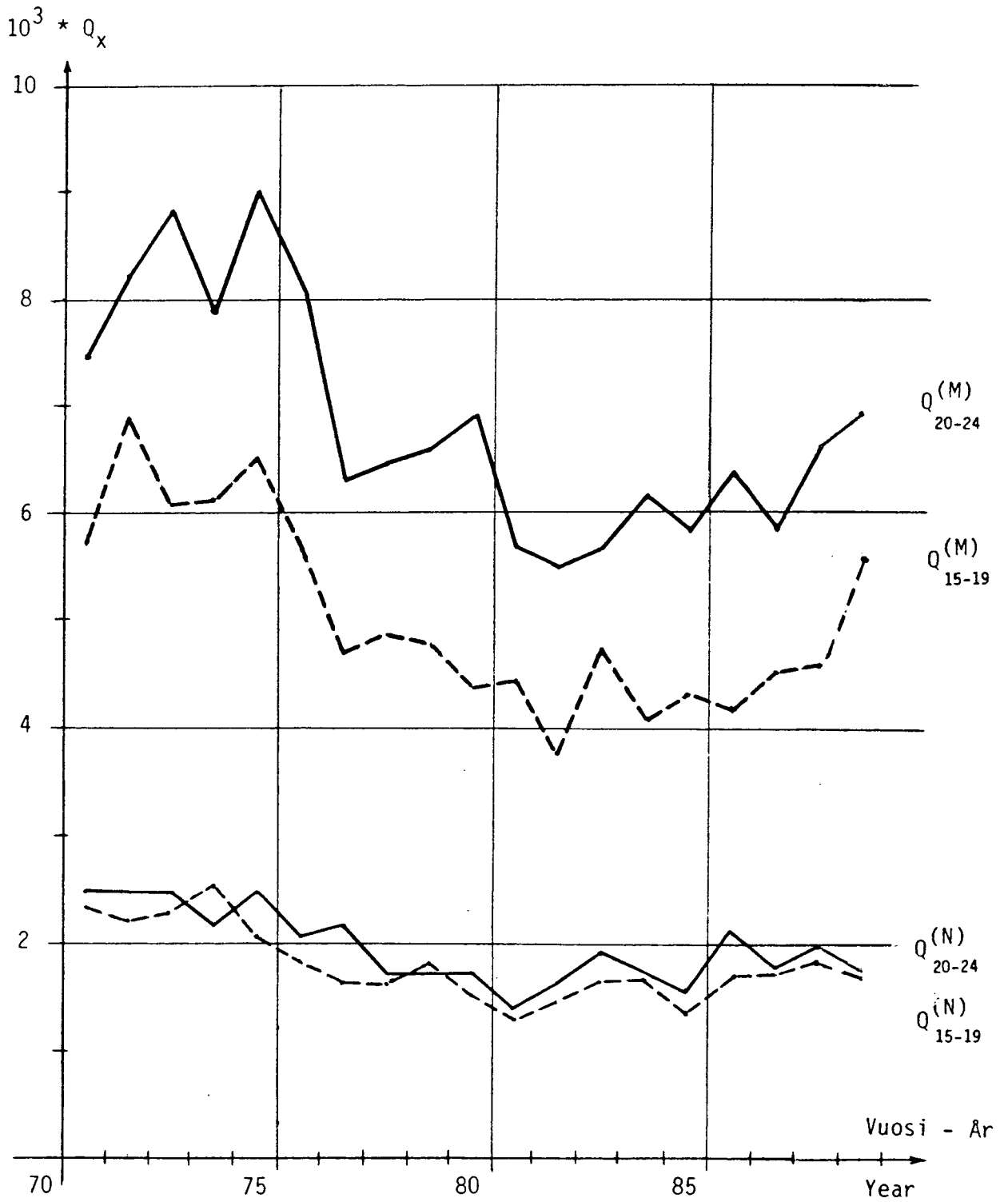
¹ Menetelmästä tarkemmin, ks. Tutkimuksia N:o 57 (Risto Kolari, Kohorttikuolleisuus Suomessa v:sta 1851 lähtien) Mer detaljerat om metoden, se Undersökningar N:o 57 (Risto Kolari, Kohortdödligheten i Finland från året 1851) More detailed on the method, see Studies N:o 57 (Risto Kolari, Cohort Mortality in Finland from 1851)

Kuvio 1. Suomen läänit
Figur 1. Finlands län
Figure 1. Provinces of Finland

- 1 = Uudenmaan lääni
Nylands län
- 2 = Turun-Porin lääni
Åbo-Björneborgs län
- 3 = Ahvenanmaa
Åland
- 4 = Hämeen lääni
Tavastehus län
- 5 = Kymen lääni
Kymmene län
- 6 = Mikkelin lääni
S:t Michels län
- 7 = Pohjois-Karjalan lääni
Norra-Kare lens län
- 8 = Kuopion lääni
Kuopio län
- 9 = Keski-Suomen lääni
Mellersta Finlands län
- 10 = Vaasan lääni
Vasa län
- 11 = Oulun lääni
Uleåborgs län
- 12 = Lapin lääni
Lapplands län



Kuvio 2. Kuolemanvaara ikäryhmissä 15–19 ja 20–24 sukupuolen mukaan 1971–89
 Figur 2. Dödsrisken i åldersgrupperna 15–19 och 20–24 enligt kön åren 1971–89
 Figure 2. Probability of death in the age groups 15–19 and 20–24 by sex in 1971–89



1. Kuolemanvaaraluvut promilleina v. 1989
Dödsrisker i promille år 1989
Probabilities of death per 1 000 in 1989

X	MS	M	N	X	MS	M	N	X	MS	M	N
0	6.03	6.67	5.36	35	1.59	2.47	.68	70	27.28	40.44	19.06
1	.54	.57	.50	36	1.70	2.36	1.00	71	31.84	48.10	22.10
2	.28	.16	.41	37	1.72	2.64	.75	72	37.23	53.30	27.92
3	.23	.19	.27	38	2.03	2.69	1.34	73	36.61	50.63	28.65
4	.22	.18	.25	39	2.04	2.79	1.24	74	42.83	63.30	31.38
0-4	7.30	7.78	6.79	35-39	9.05	12.88	5.00	70-74	163.92	231.03	122.66
5	.23	.33	.12	40	2.28	3.33	1.15	75	44.15	61.84	34.65
6	.10	.09	.12	41	2.71	3.93	1.43	76	50.32	69.60	40.24
7	.23	.36	.09	42	2.65	3.82	1.42	77	58.42	77.03	48.84
8	.17	.21	.13	43	3.02	4.41	1.55	78	63.13	85.51	52.04
9	.11	.15	.06	44	3.21	4.46	1.91	79	71.04	92.92	60.69
5-9	.84	1.14	.53	40-44	13.79	19.79	7.44	75-79	256.11	331.72	215.31
10	.17	.31	.03	45	3.38	4.68	2.04	80	80.14	99.93	71.10
11	.09	.12	.06	46	3.71	5.37	2.00	81	86.67	114.60	74.41
12	.12	.15	.09	47	3.79	5.41	2.13	82	95.17	118.08	85.77
13	.24	.44	.03	48	4.14	5.96	2.30	83	104.64	124.67	96.87
14	.36	.43	.29	49	4.65	6.53	2.77	84	112.39	130.93	105.53
10-14	.99	1.45	.51	45-49	19.52	27.64	11.19	80-84	395.87	465.35	365.02
15	.47	.72	.21	50	5.32	7.72	2.91	85	128.46	148.51	121.16
16	.74	1.01	.46	51	5.44	7.39	3.51	86	138.59	160.81	130.76
17	.63	.88	.38	52	5.11	7.76	2.50	87	155.34	189.11	144.21
18	.97	1.50	.42	53	6.50	9.14	3.89	88	166.37	190.30	158.78
19	.88	1.50	.23	54	6.98	10.44	3.60	89	177.07	202.54	169.02
15-19	3.69	5.60	1.70	50-54	29.00	41.74	16.31	85-89	564.98	625.85	543.00
20	.82	1.25	.37	55	7.32	10.53	4.23	90	191.62	208.18	186.87
21	.96	1.60	.28	56	8.49	12.73	4.44	91	207.00	233.55	199.78
22	.84	1.32	.34	57	8.95	13.51	4.61	92	230.71	245.25	227.05
23	.97	1.45	.47	58	10.33	15.53	5.46	93	258.97	296.65	248.29
24	.81	1.30	.30	59	10.78	17.02	5.17	94	291.10	351.58	276.24
20-24	4.39	6.91	1.76	55-59	45.05	67.43	23.70	90-94	740.94	791.10	726.37
25	.85	1.37	.30	60	11.74	18.57	5.67	95	306.23	341.81	297.84
26	.99	1.37	.60	61	13.68	20.81	7.42	96	314.90	320.20	314.03
27	.82	1.27	.35	62	15.39	23.14	8.75	97	291.42	319.44	284.47
28	1.30	2.05	.52	63	15.55	24.43	8.23	98	351.66	471.59	328.04
29	.99	1.53	.43	64	17.06	25.38	10.51	99	307.12	440.00	265.44
25-29	4.94	7.56	2.19	60-64	71.29	107.41	39.93	95-99	848.71	909.89	829.89
30	1.07	1.70	.41	65	18.23	27.77	11.15				
31	1.37	2.15	.55	66	18.98	28.67	12.19				
32	1.47	2.16	.75	67	21.26	32.34	13.84				
33	1.60	2.34	.82	68	22.93	33.67	15.97				
34	1.38	2.13	.61	69	27.12	41.60	17.86				
30-34	6.87	10.44	3.13	65-69	103.93	153.69	69.03				

2. Elossaolevat 100 000:sta elävänä syntyneestä v. 1989
 Kvarlevande av 100 000 levande födda år 1989
 Survivors per 100 000 born alive in 1989

X	MS	M	N	X	MS	M	N
0	100000	100000	100000	50	93073	90302	96042
1	99397	99333	99464	51	92578	89605	95762
2	99344	99276	99414	52	92074	88942	95426
3	99315	99260	99373	53	91604	88253	95188
4	99293	99241	99347	54	91009	87446	94817
5	99271	99223	99322	55	90374	86533	94476
6	99249	99190	99309	56	89712	85622	94076
7	99238	99182	99297	57	88950	84532	93658
8	99215	99146	99288	58	88154	83389	93226
9	99198	99125	99275	59	87243	82094	92717
10	99187	99109	99269	60	86303	80697	92237
11	99170	99079	99266	61	85290	79199	91714
12	99161	99067	99259	62	84123	77551	91034
13	99149	99053	99250	63	82829	75756	90238
14	99125	99009	99247	64	81541	73905	89495
15	99089	98966	99218	65	80150	72030	88554
16	99042	98894	99197	66	78689	70030	87566
17	98969	98794	99151	67	77195	68022	86499
18	98906	98707	99114	68	75554	65822	85303
19	98810	98559	99072	69	73822	63606	83940
20	98723	98411	99049	70	71820	60960	82441
21	98642	98288	99013	71	69860	58495	80869
22	98548	98130	98985	72	67636	55681	79082
23	98465	98001	98952	73	65118	52713	76874
24	98370	97858	98905	74	62734	50044	74672
25	98290	97731	98875	75	60047	46877	72329
26	98207	97597	98846	76	57396	43978	69822
27	98110	97464	98787	77	54508	40917	67013
28	98029	97341	98752	78	51324	37765	63740
29	97902	97141	98701	79	48084	34536	60423
30	97805	96993	98658	80	44668	31327	56756
31	97700	96828	98618	81	41088	28196	52721
32	97566	96619	98564	82	37527	24965	48798
33	97423	96411	98490	83	33956	22017	44612
34	97267	96185	98409	84	30402	19272	40290
35	97132	95980	98349	85	26985	16749	36039
36	96978	95743	98282	86	23519	14262	31672
37	96813	95518	98184	87	20259	11968	27531
38	96646	95265	98110	88	17112	9705	23561
39	96450	95009	97978	89	14265	7858	19820
40	96253	94744	97857	90	11739	6267	16470
41	96034	94428	97744	91	9490	4962	13392
42	95774	94057	97604	92	7525	3803	10717
43	95520	93698	97466	93	5789	2870	8283
44	95232	93285	97315	94	4290	2019	6227
45	94926	92869	97129	95	3041	1309	4507
46	94605	92435	96931	96	2110	862	3164
47	94254	91938	96737	97	1445	586	2171
48	93897	91441	96531	98	1024	399	1553
49	93508	90896	96309	99	664	211	1044
				100	460	118	767

3. Keskimääräinen jäljelläoleva elinaika v. 1989
 Återstående medellivslängd år 1989
 Mean expectation of life in 1989

X	MS	M	N	X	MS	M	N
0	74.96	70.85	78.90	50	28.04	24.81	30.84
1	74.41	70.33	78.33	51	27.19	23.99	29.93
2	73.45	69.37	77.37	52	26.34	23.17	29.04
3	72.47	68.38	76.40	53	25.47	22.35	28.11
4	71.49	67.39	75.42	54	24.63	21.55	27.22
5	70.50	66.41	74.44	55	23.80	20.77	26.31
6	69.52	65.43	73.45	56	22.98	19.99	25.42
7	68.53	64.43	72.46	57	22.17	19.24	24.53
8	67.54	63.46	71.46	58	21.36	18.49	23.65
9	66.55	62.47	70.47	59	20.58	17.78	22.77
10	65.56	61.48	69.48	60	19.80	17.08	21.89
11	64.57	60.50	68.48	61	19.03	16.39	21.01
12	63.58	59.50	67.48	62	18.29	15.73	20.16
13	62.59	58.51	66.49	63	17.56	15.09	19.34
14	61.60	57.54	65.49	64	16.83	14.45	18.49
15	60.62	56.56	64.51	65	16.12	13.82	17.68
16	59.65	55.60	63.52	66	15.41	13.20	16.88
17	58.70	54.66	62.55	67	14.70	12.57	16.08
18	57.73	53.71	61.58	68	14.00	11.98	15.30
19	56.79	52.79	60.60	69	13.32	11.38	14.54
20	55.84	51.87	59.62	70	12.68	10.85	13.79
21	54.88	50.93	58.64	71	12.02	10.28	13.05
22	53.94	50.01	57.66	72	11.40	9.78	12.34
23	52.98	49.08	56.67	73	10.82	9.30	11.68
24	52.03	48.15	55.70	74	10.21	8.77	11.01
25	51.07	47.21	54.72	75	9.65	8.33	10.35
26	50.12	46.27	53.73	76	9.07	7.85	9.70
27	49.16	45.34	52.77	77	8.52	7.39	9.09
28	48.20	44.39	51.78	78	8.02	6.97	8.53
29	47.27	43.48	50.81	79	7.53	6.58	7.97
30	46.31	42.55	49.83	80	7.07	6.20	7.45
31	45.36	41.62	48.85	81	6.64	5.83	6.98
32	44.42	40.71	47.88	82	6.22	5.52	6.50
33	43.49	39.80	46.91	83	5.82	5.19	6.07
34	42.56	38.89	45.95	84	5.44	4.86	5.66
35	41.62	37.97	44.98	85	5.07	4.52	5.27
36	40.68	37.06	44.01	86	4.74	4.22	4.93
37	39.75	36.15	43.05	87	4.43	3.93	4.60
38	38.82	35.24	42.09	88	4.15	3.73	4.29
39	37.90	34.34	41.14	89	3.88	3.49	4.00
40	36.97	33.43	40.19	90	3.61	3.25	3.71
41	36.05	32.54	39.24	91	3.34	2.97	3.45
42	35.15	31.67	38.29	92	3.08	2.72	3.19
43	34.24	30.79	37.35	93	2.86	2.45	2.98
44	33.35	29.92	36.40	94	2.68	2.27	2.80
45	32.45	29.05	35.47	95	2.58	2.23	2.67
46	31.56	28.19	34.54	96	2.49	2.12	2.59
47	30.68	27.34	33.61	97	2.41	1.89	2.55
48	29.79	26.48	32.68	98	2.20	1.54	2.37
49	28.91	25.64	31.76	99	2.12	1.46	2.28
				100	1.83	1.21	1.93

4. Kuolemanvaaraluvut % vuosina 1988 ja 1989
Dödsrisker % åren 1988 och 1989
Probabilities of death per 1 000 in 1988 and 1989

X	MS		M		N	
	1988	1989	1988	1989	1988	1989
0	6,12	6.03	6,65	6.67	5,55	5.36
1 - 4	1,07	1.27	1,04	1.11	1,11	1.43
5 - 9	0,94	.84	1,21	1.14	0,67	.53
10 - 14	1,01	.99	1,01	1.45	1,02	.51
15 - 19	3,25	3.69	4,58	5.60	1,86	1.70
20 - 24	4,35	4.39	6,64	6.91	1,97	1.76
25 - 29	4,80	4.94	7,53	7.56	1,93	2.19
30 - 34	6,57	6.87	10,03	10.44	2,93	3.13
35 - 39	9,86	9.05	14,47	12.88	4,96	5.00
40 - 44	13,64	13.79	20,66	19.79	6,23	7.44
45 - 49	20,57	19.52	28,66	27.64	12,34	11.19
50 - 54	30,01	29.00	42,64	41.74	17,45	16.31
55 - 59	45,51	45.05	68,75	67.43	23,50	23.70
60 - 64	70,50	71.29	102,90	107.41	43,15	39.93
65 - 69	107,93	103.93	159,05	153.69	72,41	69.03
70 - 74	167,81	163.92	239,66	231.03	123,50	122.66
75 - 79	265,95	256.11	346,69	331.72	221,96	215.31
80 - 84	401,20	395.87	481,96	465.35	365,07	365.02
85 - 89	560,60	564.98	630,71	625.85	535,10	543.00
90 - 94	741,22	740.94	767,38	791.10	733,87	726.37
95 - 99	854,41	848.71	835,97	909.89	860,43	829.89

5. Alle 1-vuotiaiden kuolemanvaara (q_0) promilleina ja elävänä syntyneiden keskimääräinen jäljelläoleva elinaika (e_0) sukupuolen mukaan ajalta 1946–89
 Dödsrisken i åldern under 1 år (q_0) i promille och återstående medellivslängd för levande födda (e_0) enligt kön åren 1946–89
 Probability of death during first year of life (q_0) per thousand and expectation of life at birth (e_0) by sex in 1946–89

Periodi Period Period	q_0			e_0		
	MS	M	N	MS	M	N
1946–50	51,0	56,5	45,1	62,1	58,6	65,9
1951–55	32,1	35,7	28,3	66,5	63,4	69,8
1956–60	24,5	27,3	21,5	68,2	64,9	71,6
1961–65	18,8	21,1	16,4	68,9	65,4	72,6
1966–70	14,4	16,0	12,8	69,8	65,9	73,6
1971–75	11,3	12,8	9,6	71,0	66,7	75,2
1976–80	8,4	9,2	7,4	72,9	68,5	77,2
1981–85	6,3	6,9	5,7	74,4	70,1	78,4
1981	6,5	7,4	5,5	73,8	69,5	77,8
1982	6,1	6,4	5,7	74,2	70,1	78,1
1983	6,2	6,5	5,9	74,2	70,2	78,0
1984	6,5	7,2	5,8	74,7	70,4	78,8
1985	6,2	6,6	5,7	74,4	70,1	78,5
1986	5,8	7,0	4,7	74,7	70,5	78,7
1987	6,1	6,9	5,4	74,8	70,7	78,7
1988	6,1	6,7	5,6	74,8	70,7	78,7
1989	6,0	6,7	5,4	75,0	70,9	78,9

6. Elävänä syntyneiden keskimääräinen jäljelläoleva elinikä sukupuolen mukaan
lääneittäin ajalta 1966–89
Återstående medellivslängd för levande födda enligt kön länsvis åren 1966–89
Expectation of life at birth by sex and province in 1966–89

Lääni Län Province	Sukup. Kön Sex	1966–70	1971–75	1976–80	1981–85	1987	1988	1989
Uudenmaan Nylands	MS	70,3	71,5	73,2	74,6	74,9	75,0	75,1
	M	65,9	66,8	68,5	70,1	70,7	70,9	70,8
	N	74,1	75,6	77,4	78,4	78,6	78,6	78,9
Turun-Porin Åbo-Björneborgs	MS	70,5	71,9	73,5	75,1	75,4	75,4	75,7
	M	66,8	68,0	69,4	71,0	71,3	71,5	71,8
	N	73,9	75,7	77,5	78,9	79,2	79,2	79,3
Ahvenanmaa ¹⁾ Åland	MS	72,1	73,3	76,1	76,7	78,1	79,4	74,6
	M	68,5	69,0	71,6	72,9	74,4	75,8	71,3
	N	75,6	78,0	80,8	80,6	81,8	82,5	77,9
Hämeen Tavastehus	MS	70,4	71,4	73,6	74,6	75,0	74,9	75,0
	M	66,5	67,3	69,3	70,3	70,9	70,8	70,8
	N	73,9	75,3	77,5	78,5	78,8	78,5	79,0
Kymen Kymmene	MS	69,5	70,5	72,2	73,8	74,2	74,4	74,3
	M	65,8	66,3	67,7	69,5	70,0	70,1	70,0
	N	73,1	74,7	76,8	77,9	78,3	78,7	78,6
Mikkelin S:t Michels	MS	68,9	69,6	71,8	73,6	74,6	74,1	74,2
	M	65,0	65,3	67,4	69,2	70,4	69,8	69,8
	N	73,0	74,2	76,5	73,2	78,7	78,5	78,8
Pohj.-Karjalan Norra Karelens	MS	67,9	69,6	71,4	73,1	73,2	73,3	73,5
	M	64,1	65,1	66,7	68,5	69,0	68,9	69,2
	N	72,1	74,5	76,4	77,9	77,7	77,9	78,1
Kuopion Kuopio	MS	68,8	69,7	72,1	73,5	73,9	73,9	74,2
	M	64,8	65,2	67,4	69,1	69,4	69,8	70,0
	N	72,9	74,4	76,9	77,9	78,3	78,0	78,4
Keski-Suomen Mell. Finlands	MS	68,7	70,3	72,4	73,8	73,9	73,9	74,7
	M	64,9	66,4	67,9	69,7	69,6	69,7	70,9
	N	72,7	74,4	77,0	78,0	78,1	78,2	78,5
Vaasan Vasa	MS	70,5	71,8	73,8	75,6	76,2	76,0	76,4
	M	67,1	68,2	69,8	71,7	72,8	72,2	73,0
	N	73,9	75,3	77,6	79,3	79,4	79,7	79,7
Oulun Uleåborgs	MS	68,9	69,9	72,1	73,6	73,9	74,1	74,4
	M	65,1	65,6	67,6	69,3	69,7	70,1	70,4
	N	73,1	74,7	77,0	78,1	78,3	78,3	78,5
Lapin Lapplands	MS	68,5	69,8	71,8	73,4	74,1	73,7	74,2
	M	64,8	65,4	67,4	69,0	70,0	69,4	69,7
	N	72,9	75,0	76,8	78,3	78,5	78,2	79,0
Koko maa Hela landet Whole country	MS	69,8	71,0	72,9	74,4	74,8	74,8	75,0
	M	65,9	66,7	68,5	70,1	70,7	70,7	70,9
	N	73,6	75,2	77,2	78,4	78,7	78,7	78,9

1) Kokonaisväkiluvun pienuuden (24 000/v. 1989) vuoksi satunnaisvaihtelu on suhteellisen suuri.
Beroende på att totalfolkmängden är liten (24 000/år 1989), är den slumpmässiga variationen relativt stor.
Because of the small size of the total population (24 000/in 1989), the stochastic fluctuation is relatively large.

7. Ero naisten ja miesten elinajassa absoluuttisesti ($e_0^{(N)} - e_0^{(M)}$) ja % suureesta $e_0^{(MS)}$ lääneittäin ajalta 1966–89
 Skillnaden mellan livslängd för kvinnor och män i absoluta tal ($e_0^{(N)} - e_0^{(M)}$) och i % av storheten $e_0^{(MS)}$ länsvis åren 1966–89
 Difference between the life expectancies of females and males as absolute figures $e_0^{(N)} - e_0^{(M)}$ and as per cent of the quantity $e_0^{(MS)}$ by province in 1966–89

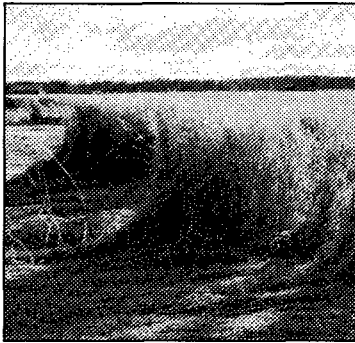
Lääni Län Province		1966–70	1971–75	1976–80	1981–85	1987	1988	1989
Uudenmaan Nylands	%	8,2 11,6	8,7 12,2	8,9 12,2	8,3 11,1	7,9 10,5	7,8 10,4	8,1 10,8
Turun-Porin Åbo-Björneborgs	%	7,1 10,1	7,7 10,7	8,1 11,1	7,9 10,5	7,8 10,4	7,7 10,2	7,5 9,8
Ahvenanmaa Åland	%	7,1 9,8	9,0 12,2	9,2 12,1	7,7 10,1	7,3 9,4	6,7 8,5	6,5 8,8
Hämeen Tavastehus	%	7,5 10,6	8,0 11,2	8,2 11,2	8,1 10,9	7,9 10,5	7,7 10,3	8,2 11,0
Kymen Kymmene	%	7,4 10,6	8,4 11,9	9,1 12,6	8,4 11,4	8,4 11,3	8,7 11,6	8,5 11,5
Mikkelin St Michels	%	8,1 11,7	8,8 12,7	9,1 12,7	9,0 12,3	8,3 11,1	8,6 11,7	8,9 12,0
Pohj.-Karjalan Norra Kare lens	%	8,0 11,8	9,4 13,5	9,7 13,6	9,5 12,9	8,8 12,0	9,1 12,4	8,8 12,0
Kuopion Kuopio	%	8,2 11,9	9,2 13,1	9,5 13,1	8,8 12,0	8,9 12,1	8,2 11,1	8,5 11,4
Keski-Suomen Mell. Finlands	%	7,8 11,4	8,0 11,4	9,1 12,6	8,3 11,2	8,5 11,5	8,5 11,6	7,6 10,2
Vaasan Vasa	%	6,8 9,7	7,1 9,9	7,8 10,5	7,6 10,1	6,6 8,6	7,4 9,8	6,6 8,7
Oulun Uleåborgs	%	8,0 11,8	9,1 13,8	9,5 13,1	8,8 11,9	8,7 11,8	8,2 11,1	8,1 10,9
Lapin Lapplands	%	8,1 11,8	9,6 13,8	9,4 13,1	9,3 12,6	8,5 11,4	8,8 11,9	9,3 12,6
Koko maa Hela landet Whole country	%	7,7 11,0	8,4 11,9	8,8 12,0	8,4 11,3	8,0 10,7	8,0 10,7	8,1 10,7

8. Alle 1-vuotiaiden kuolemanvaara (q_0) sukupuolen mukaan lääneittäin ajalta 1966–89
Dödsrisken i åldern under 1 år (q_0) enligt kön länsvis åren 1966–89
Probability of death within one year of birth (q_0) by sex and province in 1966–89

Lääni Län Province	Sukup. Kön Sex	1966–70	1971–75	1976–80	1981–85	1987	1988	1989
Uudenmaan Nylands	MS	14,3	10,7	7,7	6,2	5,5	5,8	6,1
	M	15,5	12,1	8,5	7,1	5,2	6,7	6,4
	N	13,1	9,2	6,8	5,2	5,7	4,9	5,8
Turun-Porin Åbo-Björneborgs	MS	14,6	11,3	8,3	5,9	6,6	6,5	5,3
	M	16,3	12,7	9,2	6,1	7,5	6,3	5,0
	N	12,8	9,8	7,3	5,6	5,7	6,7	5,6
Ahvenanmaa Åland	MS	(11,0)	(7,5)	(8,8)	(8,5)	(3,6)	(2,9)	(9,1)
	M	(17,4)	(7,6)	(12,7)	(8,2)	(0,0)	(6,0)	(7,3)
	N	(4,0)	(7,3)	(4,6)	(8,9)	(7,1)	(0,0)	(0,0)
Hämeen Tavastehus	MS	14,0	11,2	7,5	6,5	6,2	7,8	7,6
	M	15,5	12,4	7,9	7,0	7,6	7,5	8,1
	N	12,5	9,9	7,0	6,0	4,6	8,0	7,1
Kymen Kymmene	MS	13,6	11,3	8,8	6,3	6,0	4,1	4,3
	M	15,1	12,6	10,4	6,6	6,8	5,4	3,2
	N	12,0	10,0	7,2	5,9	5,3	2,8	5,6
Mikkelin S:t Michels	MS	14,1	11,3	7,8	6,3	2,7	4,8	7,8
	M	17,2	13,4	9,1	7,3	4,4	4,3	11,9
	N	10,8	9,3	6,5	5,3	0,9	5,2	3,5
Pohj.-Karjalan Norra KareLens	MS	15,1	10,6	9,0	5,4	8,3	5,5	5,4
	M	17,0	12,1	8,6	6,1	8,1	8,2	4,4
	N	13,2	9,1	9,3	4,7	8,6	2,8	6,4
Kuopion Kuopio	MS	14,2	11,3	7,7	7,1	5,2	6,7	6,7
	M	15,2	13,3	8,1	7,0	8,2	5,7	8,4
	N	13,0	9,2	7,2	7,3	2,1	7,7	5,1
Keski-Suomen Mell. Finlands	MS	14,2	11,4	8,7	7,5	7,7	6,9	6,0
	M	16,3	12,3	9,6	7,5	10,6	8,2	8,6
	N	11,9	10,4	7,8	7,5	4,7	5,6	3,3
Vaasan Vasa	MS	13,6	12,2	9,4	5,9	6,0	6,5	5,0
	M	15,5	13,6	11,5	6,9	6,4	7,6	5,0
	N	11,6	10,7	7,1	4,8	5,6	5,3	4,9
Oulun Uleåborgs	MS	14,4	11,9	9,4	6,9	6,5	5,2	5,5
	M	15,5	14,5	10,0	7,0	6,6	4,7	6,3
	N	13,3	9,1	8,8	6,8	6,4	5,8	4,8
Lapin Lapplands	MS	18,1	12,5	9,8	5,8	9,0	6,5	6,6
	M	19,6	14,5	10,2	7,4	10,4	9,4	10,2
	N	16,6	10,2	9,2	4,1	7,8	3,7	3,0
Koko maa Hela landet Whole country	MS	14,4	11,3	8,4	6,3	6,1	6,1	6,0
	M	16,0	12,8	9,2	6,9	6,9	6,7	6,7
	N	12,8	9,6	7,1	5,7	5,4	5,6	5,4

Kuolleisuus- ja eloonjäämislukuja

Dödlighets- och livslängdstal
Life Tables
1989



Julkaisu sisältää kuolleisuus- ja eloonjäämislukuja iän ja sukupuolen mukaan vuodelta 1989 ja lisäksi aikasarjamuotoisia tietoja kuolleisuudesta lääneittäin.

Julkaisujen myynti:

Tilastokeskus
PL 504
00101 Helsinki
Puh. (90) 17 341

Försäljning:

Statistikcentralen
PB 504
00101 Helsingfors
Tel. (90) 17 341

Hinta - Pris

40 mk

ISSN 0784-8447
= Väestö
ISSN 0787-7587