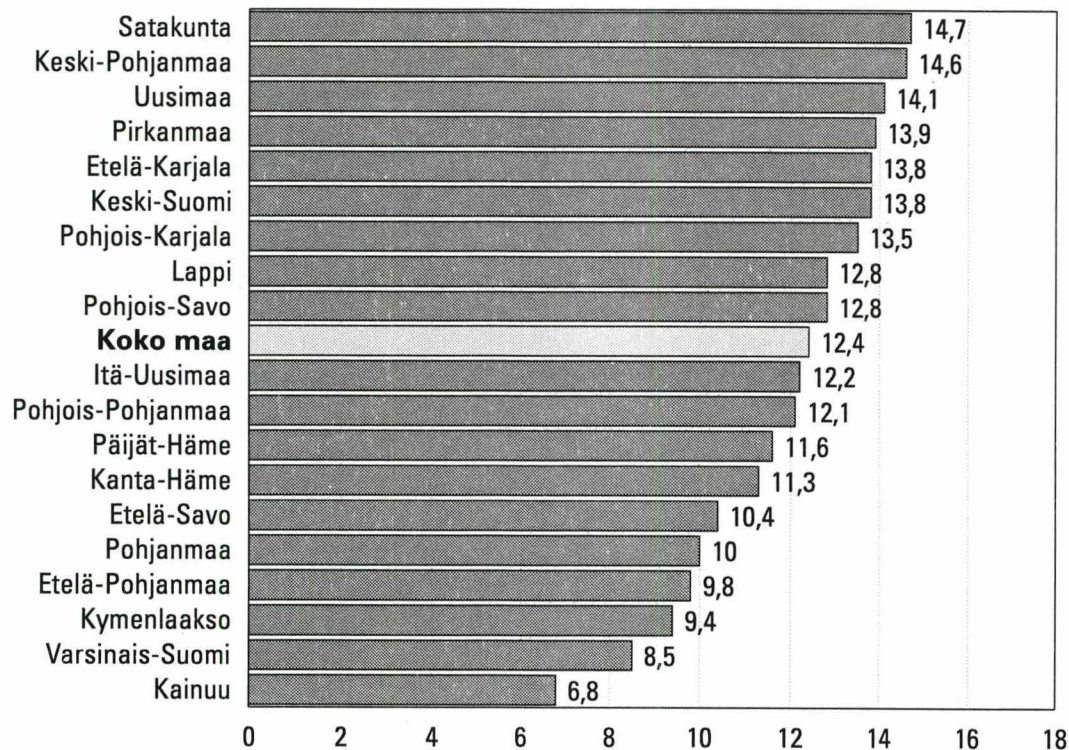


Kuluttajabarometri maakunnittain

2002, 1. neljännes

Kuluttajien uusi luottamusindikaattori maakunnittain, 1. neljännes 2002



Itä-Uudenmaan, Keski-Pohjanmaan, Kainuun ja erityisesti Ahvenanmaan luvut eivät ole haastattelujen pienen määrän takia yhtä luotettavia kuin muiden maakuntien luvut.

Ahvenanmaan lukuja ei esitetä maakuntatarkastelussa erikseen tulosten suuren satunnaisvaihtelun vuoksi. Koko maan lukuihin Ahvenanmaan luvut kuitenkin sisältyvät.

Saadut haastattelut maakunnittain 1. neljännes 2002

Uusimaa	1 207	Keski-Suomi	263
Varsinais-Suomi	430	Etelä-Pohjanmaa	184
Satakunta	242	Pohjanmaa	174
Kanta-Häme	165	Keski-Pohjanmaa	66
Pirkanmaa	420	Pohjois-Pohjanmaa	348
Päijät-Häme	197	Kainuu	86
Kymenlaakso	180	Lappi	191
Etelä-Karjala	137	Itä-Uusimaa	84
Etelä-Savo	165	Ahvenanmaa	28
Pohjois-Savo	233		
Pohjois-Karjala	158	Yhteensä	4 958

Sisällys

	Sivu
Katsaus	4
Tutkimusmenetelmä	9
 Kuviot	
1. Suomen taloudellinen tilanne nyt vs. 12 kk sitten	10
2. Suomen taloudellinen tilanne 12 kk kuluttua vs. nyt	11
3. Työttömien määrä 12 kk kuluttua nykyhetkeen verrattuna	12
4. Kuluttajahinnat nyt verrattuna 12 kk sitten	13
5. Kuluttajahinnat: muutos seuraavien 12 kk aikana	14
6. Oman talouden tilanne nyt verrattuna 12 kk sitten	15
7. Oman talouden tilanne 12 kk kuluttua verrattuna nykyhetkeen	16
8. Ajankohdan edullisuus suurempiin hankintoihin	17
9. Aikooko talous hankkia omistusasunnon seuraavien 12 kk aikana	18
10. Aikooko talous hankkia henkilöauton seuraavien 6 kk aikana	19
11. Ostoaikomukset eräissä kulutusryhmissä seuraavien 6 kk aikana, maakunnittain	20
12. Millainen ajankohta on säästämisen kannalta	21
13. Miten todennäköisesti talous säästää seuraavien 12 kk aikana	22
14. Millainen ajankohta on luotonoton kannalta	23
15. Aikooko talous ottaa luottoa seuraavien 12 kk aikana	24
16. Kotitalouden rahatilanne	25
17. Rahankäyttö kestotavaroihin	26

Katsaus

Suomen talouskehitys

Mennyt vuosi (kuvio 1, sivu 10)

Kuviosta 1 käy ilmi miten kuluttajat ovat arvioineet Suomen talouskehitystä. Mittarina käytetään kuluttajien vastauksista johdettua saldolukua. Saldoluvun laskentaperiaate on esitetty sivulla 9.

Vuosina 1997–2000 kuluttajien odotukset maan talouskehityksestä olivat hyvin myönteisiä. Vuonna 2001 kuluttajien arviot heikentyivät kääntyen vuoden jälkipuoliskolla miinukselle. Tämän vuoden ensimmäisellä neljänneksellä saldoluku oli -5. Runsas puolet vastaajista arvioi Suomen taloudellisen tilanteen tuolloin olevan samanlaisen kuin vuotta aiemmin. 27 prosenttia arvioi tilanteen huonommaksi ja 18 prosenttia paremmaksi. Väestöryhmistä kriittisimpiä olivat maatalousyrittäjät (-13). Maakunnista vain Kanta-Hämeen taloudet arvioivat maan talouden hieman parantuneen (+3).

Tuleva vuosi (kuvio 2, sivu 11)

Kuluttajien myönteiset ennusteet Suomen tulevasta talouskehityksestä kääntyivät niin ikään vuoden 2001 lopulla miinukselle. Tämän vuoden alussa odotukset olivat optimistisemmat. Pisteluku oli +5,4. Joka kolmas ennusti Suomen talouden vuoden kuluttua parantuneen ja joka toinen pysyneen nykyisellään. Yksi viidestä pelkäsi talouden huononevan. Talousodotukset olivat kaikissa maakunnissa myönteisiä. Väestöryhmistä myönteisimpiä olivat opiskelijat ja ylemmät toimihenkilöt (+10).

Työttömyys (kuvio 3, sivu 12)

Suomen talouskehityksen hidastuminen vuonna 2001 käänsi kuluttajien työttömyysodotukset vuoden jälkipuoliskolla pessimistisiksi. Tätä ennen kuluttajat olivat noin seitsemän vuoden ajan arvioineet työttömyyden vähenevän. Vuoden 2002 ensimmäisellä neljänneksellä työttömyysodotusten saldoluku oli +7. Runsas kolmannes vastaajista arveli työttömien määrän kasvavan seuraavan vuoden aikana. Joka neljäs uskoi määrän vähenevän. Väestöryhmistä vain 15–24-vuotiaat (-8) ja opiskelijat (-7) uskoivat työttömyyden vähenevän. Pessimistisimpiä olivat maatalousyrittäjät (+18) ja eläkeläiset (+15).

Kuluttajahinnat

Mennyt vuosi (kuvio 4, sivu 13)

Kuluttajabarometrilla tutkitaan myös miten suomalaiset seuraavat kuluttajahintojen muutoksia. Haastateltavia pyydetään arvioimaan kuinka monta prosenttia kuluttajahinnat ovat muuttuneet viimeisen vuoden aikana. Hintojen vuosimuutokseksi arvioitiin vuoden 2002 ensimmäisellä neljänneksellä +3 prosenttia. Kuluttajahintaindeksillä mitattu hintojen vuosimuutos samana aikana oli +2 prosenttia.

Tuleva vuosi (kuvio 5, sivu 14)

Kuluttajia pyydetään myös ennustamaan kuinka monta prosenttia hinnat muuttuvat seuraavan vuoden aikana. Hintojen odotettiin nousevan seuraavan vuoden aikana +1,5 prosenttia.

Oman talouden kehitys

Mennyt vuosi (kuvio 6, sivu 15)

Kotitaloudet ovat arvioineet taloutensa keskimäärin parantuneen vuodesta 1996 lähtien. Viimeisen puolen vuoden aikana oman talouden kohentumisvauhti on kuluttajien mielestä hieman hidastunut. Tämän vuoden ensi neljänneksellä saldoluku oli +4,2. Väestöryhmistä tyytyväisimpiä olivat ylemmät toimihenkilöt (+15). Huonoin tilanne oli työttömillä (-17). Myös omaa kotitaloutta hoitavat (-8) ja eläkeläiset (-4) arvioivat taloutensa heikentyneen. Maakunnista Lapin ja Itä-uusimaan kuluttajat arvioivat taloutensa hieman huonontuneen.

Tuleva vuosi (kuvio 7, sivu 16)

Kuluttajien odotukset taloutensa tulevasta kehityksestä ovat olleet pitkään myönteisiä. Kuusi kymmenestä arveli taloutensa olevan ennallaan vuoden kuluttua. Kolme kymmenestä odotti sen paranevan ja yksi kymmenestä huononevan. Talousodotuksia mittaava saldoluku oli +11,2. Väestöryhmistä toiveikkaimpia olivat opiskelijat (+19). Myös työttömät (+19) odottivat talouteensa kohennusta. Eläkeläiset odottavat taloutensa pysyvän suunnilleen ennallaan (-1). Eri alueilla luottamusta oli eniten Pohjois-Savossa ja ja Pirkanmaalla (+14), vähiten Kainuussa ja Pohjanmaalla.

Ostamisen edullisuus (kuvio 8, sivu 17)

Ostamisen edullisuutta mittaavan osoittimen arvo laski edellisestä mittauskerrasta 14 pistettä ja oli -1,3. Kuluttajat arvelivat markasta euroon siirtymisen nostaneen hintoja ja arvioivat, ettei ajankohta ollut erityisen otollinen kestokulutustavaroiden hankinnalle. Myönteisimmän asiaa arvioivat ylemmät toimihenkilöt (+13), kriittisimmän työttömät (-17) ja opiskelijat (-12). Eri alueista myönteisimmät arviot saatiin Päijät-Hämeestä (+11), kriittisimmät Lapista (-14) ja Kainuusta (-12).

Rahatilanne, rahankäyttö kestotavaroihin

(kuviot 16–17, sivut 25–26)

Kotitalouksilta kysytään myös niiden rahatilannetta. Rahatilanne on parantunut kuuden vuoden ajan. Saldoluku oli tämän vuoden ensimmäisellä neljänneksellä +25,5. Kotitaloudet kuvasivat rahatilannettaan seuraavasti: "velkaannuimme": 2,4 %, "käytimme säästöjä kulutukseen": 3,7 %, "rahat riittivät nipin napin": 39,9 %, "pystyimme säästämään hieman": 47,1 % ja "pystyimme säästämään paljon": 6,2 % kotitalouksista.

Kotitalouksia pyydetään myös arvioimaan kuinka paljon he käyttävät rahaa kestotavaroihin seuraavan vuoden aikana verrattuna edelliseen vuoteen. Rahankäyttöä kuvaava saldoluku oli -6,9.

Kuluttajien luottamusindikaattori ja sen osatekijät saldolukuina maakunnittain, 1. neljännes 2002

Maakunta	Oma talous, mennyt 12 kk	Oma talous, tuleva 12 kk	Suomen talous, mennyt 12 kk	Suomen talous, tuleva 12 kk	Kestotavaroiden ostoedullisuus nyt	Vanha indikaattori Keskiarvo: A,B,C,D,E	Säästämis- mahdollisuus, tuleva 12 kk	Työttömien määrä, tuleva 12 kk	Uusi indikaattori Keskiarvo: B,D,F,G
	A	B	C	D	E		F	G	
Koko maa	4,2	11,2	-5,0	5,4	-1,3	2,9	40,1	7,0	12,4
Uusimaa	5,1	13,0	-6,5	8,0	1,3	4,2	44,5	9,0	14,1
Varsinais-Suomi	4,2	9,7	-3,2	3,9	-4,1	2,1	26,8	6,3	8,5
Satakunta	2,6	9,3	-2,6	1,9	-1,1	2,0	50,0	2,6	14,7
Kanta-Häme	-0,1	8,5	3,2	4,3	-5,8	2,0	42,7	10,4	11,3
Pirkanmaa	4,9	13,8	-4,5	6,0	-4,5	3,1	42,7	6,8	13,9
Päijät Häme	4,2	9,1	-9,0	3,4	10,6	3,6	42,9	8,9	11,6
Kymenlaakso	2,4	8,2	-3,9	1,1	-5,0	0,6	35,3	7,1	9,4
Etelä-Karjala	6,4	11,2	-3,9	1,6	8,4	4,7	47,1	4,7	13,8
Etelä-Savo	4,7	11,7	-4,2	3,2	-0,4	3,0	30,7	4,0	10,4
Pohjois-Savo	5,6	14,4	-5,5	5,3	-6,7	2,6	36,2	4,8	12,8
Pohjois-Karjala	5,6	12,2	-7,5	8,8	0,9	4,0	38,2	5,4	13,5
Keski-Suomi	4,7	10,8	-3,5	4,4	9,3	5,1	44,0	4,2	13,8
Etelä-Pohjanmaa	6,2	8,7	-8,2	3,6	0,9	2,2	35,1	8,4	9,8
Pohjanmaa	4,5	5,6	-4,1	6,1	-1,6	2,1	34,7	6,6	10,0
Keski-Pohjanmaa	2,2	10,8	-4,9	8,3	-10,3	1,2	44,5	5,2	14,6
Pohjois-Pohjanmaa	6,0	11,7	-6,0	4,8	-3,4	2,6	40,7	9,0	12,1
Kainuu	2,1	6,6	-6,8	5,3	-12,3	-1,0	23,5	8,1	6,8
Lappi	-1,5	10,5	-2,8	2,5	-14,0	-1,1	44,0	5,8	12,8
Itä-Uusimaa	-2,1	8,0	-9,2	11,4	-6,2	0,4	33,1	3,6	12,2

Itä-Uudenmaan, Kainuun, Keski-Pohjanmaan ja erityisesti Ahvenanmaan luvut eivät ole haastattelujen pienen määrän takia yhtä luotettavia kuin muiden maakuntien luvut. Ahvenanmaan lukuja ei esitetä niiden suuren satunnaisvaihtelun vuoksi.

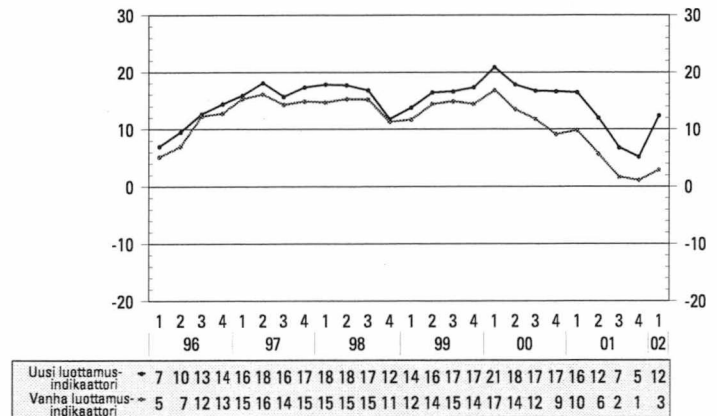
Kuluttajien luottamusindikaattori ja sen osatekijät saldolukuina väestöryhmittäin, 1. neljännes 2002

Väestöryhmä	Oma talous, mennyt 12 kk	Oma talous, tuleva 12 kk	Suomen talous, mennyt 12 kk	Suomen talous, tuleva 12 kk	Kestotavaro- den ostoedul- lisuus nyt	Vanha indikaattori Keskiarvo: A,B,C,D,E	Säästämis- mahdollisuus, tuleva 12 kk	Työttömien määrä, tuleva 12 kk	Uusi indikaattori Keskiarvo: B,D,F,G
	A	B	C	D	E		F	G	
Miehet	5,6	12,6	-5,6	8,5	4,8	5,2	42,1	6,7	14,1
Naiset	2,9	9,8	-4,4	2,2	-7,3	0,7	38,1	7,3	10,7
15-24-vuotiaat	6,6	18,7	2,2	8,9	-10,1	5,3	28,3	-7,8	15,9
25-34-vuotiaat	11,0	21,5	-4,0	8,5	1,2	7,6	55,2	1,4	20,9
35-44-vuotiaat	8,2	12,1	-4,9	5,6	-2,5	3,7	55,8	8,8	16,2
45-54-vuotiaat	1,6	9,6	-7,7	5,2	1,9	2,1	45,5	11,5	12,2
55-64-vuotiaat	-1,0	4,1	-7,7	2,8	6,3	0,9	40,0	14,0	8,2
65-74-vuotiaat	-4,1	-3,8	-8,9	-1,0	-5,9	-4,7	6,8	16,2	-3,5
Perusasteen koulutus	1,8	8,7	-3,5	3,8	-6,4	0,9	21,7	7,5	6,7
Keskiasteen koulutus	4,5	14,1	-5,9	4,4	-3,9	2,6	42,1	6,2	13,6
Korkea-asteen koulutus	7,2	10,3	-5,7	8,9	9,8	6,1	61,7	7,6	18,3
Pääkaupunkiseutu	5,0	13,1	-7,7	7,7	-0,5	3,5	43,4	8,6	13,9
Muu Etelä-Suomi	3,5	10,3	-4,0	5,4	2,7	3,6	42,6	8,4	12,5
Länsi-Suomi	4,3	10,4	-4,0	4,5	-1,5	2,7	38,3	5,7	11,9
Itä-Suomi	5,3	13,1	-5,7	5,7	-2,5	3,2	35,1	4,7	12,3
Pohjois-Suomi	3,2	10,6	-5,1	4,2	-7,9	1,0	39,3	7,9	11,5
Maatalousyrittäjät	1,7	0,0	-12,6	-0,1	0,6	-2,1	48,0	17,7	7,5
Muut yrittäjät	9,8	17,1	-3,2	5,8	1,2	6,1	53,9	12,0	16,2
Ylemmät toimihenkilöt	14,6	11,5	-8,8	9,9	12,7	8,0	72,7	6,8	21,8
Alemmat toimihenkilöt	11,7	11,0	-3,8	3,6	7,1	5,9	63,7	8,1	17,5
Työntekijät	7,3	11,5	-3,6	5,3	-2,5	3,6	52,3	7,6	15,4
Työttömät	-16,8	19,1	-6,3	6,4	-17,1	-2,9	0,7	12,8	3,4
Opiskelijat	2,0	19,5	0,9	10,4	-12,3	4,1	19,4	-7,0	14,1
Eläkeläiset	-3,6	-0,6	-8,7	0,3	-4,6	-3,5	13,6	15,1	-0,5
Omaa kotitaloutta hoitavat	-8,0	16,0	-8,1	3,0	-3,2	-0,1	42,7	0,3	15,3
Yksinasuvat	-1,3	13,5	-5,2	5,0	-2,8	1,8	22,7	6,1	8,8
Lapsiperheet	6,2	12,4	-3,1	7,0	-2,9	3,9	59,4	3,9	18,7
Muut (aikuis)taloudet	4,8	9,2	-6,6	4,1	0,9	2,5	44,3	10,1	11,9
Alin tuloneljännes	-8,8	11,8	-7,0	1,5	-13,4	-3,2	-4,5	8,1	0,2
2. alin tuloneljännes	0,3	9,8	-4,7	5,3	-4,4	1,3	40,0	7,9	11,8
2. ylin tuloneljännes	6,7	12,8	-4,3	3,9	2,7	4,4	60,4	7,5	17,4
Ylin tuloneljännes	13,2	11,0	-5,5	9,4	8,6	7,3	75,9	5,9	22,6
Tulot tuntemattomat	2,8	8,4	-2,3	5,3	-17,2	-0,6	30,6	3,5	10,2
Kaikki yhteensä	4,2	11,2	-5,0	5,4	-1,3	2,9	40,1	7,0	12,4

Kuluttajien luottamusindikaattori (kuvio etukannessa ja taulukko sivulla 5)

Kuluttajien luottamusindikaattorin laskentaperiaate on esitetty sivulla 9. Uuden luottamusindikaattorin arvo oli vuoden 2002 ensimmäisellä neljänneksellä +12,2. Mielialat olivat keskimääräistä paremmat Satakunnassa ja Keski-Pohjanmaalla (+15). Kainuussa (+7) ja Varsinais-Suomessa (+8) ne olivat muita alueita alempana. Väestöryhmistä luottamusta oli eniten ylempillä toimihenkilöillä (+22), vähiten eläkeläisillä (-0,5). Myös maatalousyrittäjien (+7) ja työttömien (+3) luottamus oli keskimääräistä heikempi. Lapsiperheiden (+19) luottamus oli yksinasuvia (+9) vahvempaa.

Kuluttajien luottamusindikaattori vv. 1996–2002



Koti, asuminen

(taulukko 11, sivu 20)

Sisustaminen, asuntoremontti

Kodin sisustamista seuraavan puolen vuoden sisällä suunnitteli 45 prosenttia kotitalouksista. Muita enemmän sisustusaikaita oli opiskelijoiden ja alle 35-vuotiaiden talouksissa (60 %). Eläkeläistalouksista joka viidennellä oli sisustusaikaita.

Asuntoremonttia suunnitteli joka kolmas talous. Lapsiperheiden (42 %) suunnitelmissa se oli kaksi kertaa niin usein kuin yksinasuvilla (21 %).

Kodinkoneet, viihde-elektroniikka

Kodinkoneita aikoi hankkia runsas viidennes talouksista. Hankinta-aikomukset vähenevät iän myötä. Kolme kymmenestä 15–34-vuotiaiden taloudesta aikoi hankkia kodinkoneita. Yli 55-vuotiaiden talouksista samaa suunnitteli 12 prosenttia.

Viihde-elektroniikkaa aikoi hankkia runsas kolmannes talouksista. Eniten hankinta-aikomoja oli 15–24-vuotiaiden (59 %) ja opiskelijoiden talouksilla (57 %), vähiten 65–74-vuotiaiden (12 %) ja eläkeläisten talouksilla (16 %).

Lomamatkat

(taulukko 11, sivu 20)

Ulkomaan lomamatka-aikkeet olivat korkeammalla kuin milloinkaan tätä ennen. 45 prosenttia kotitalouksista suunnitteli tekevänsä ulkomaan lomamatkan puolen vuoden sisällä. Muita useammin ulkomaan lomamatkaa suunnittelivat Pääkaupunkiseudun taloudet (61%). Maakunnista kärjessä oli Uusimaa (57 %) ja Itä-Uusimaa (55 %). Vähiten ulkomaan loma-aikaita oli Kainuussa (24 %). Väestöryhmistä kärjessä olivat ylemmät toimihenkilöt (66 %), hännillä maatalousyrittäjät (25 %).

Kotimaan lomamatkaa puolen vuoden sisällä suunnitteli 60 prosenttia talouksista. Kotimaan lomalle aikovia oli eniten Keski-Pohjanmaalla (70 %) ja Kainuussa (69 %), vähiten Itä-Uusimaalla (43 %).

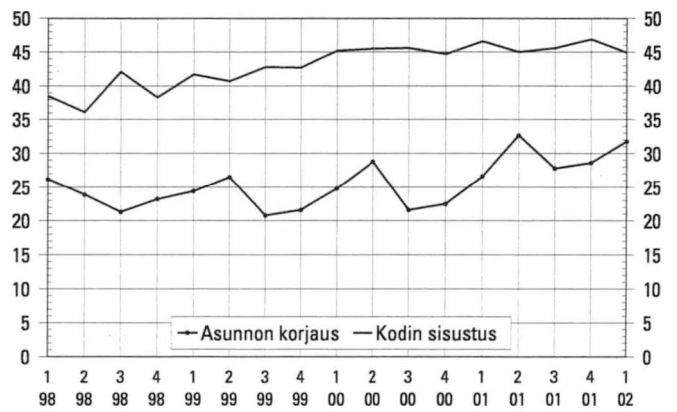
Vapaa-aika

(taulukko 11, sivu 20)

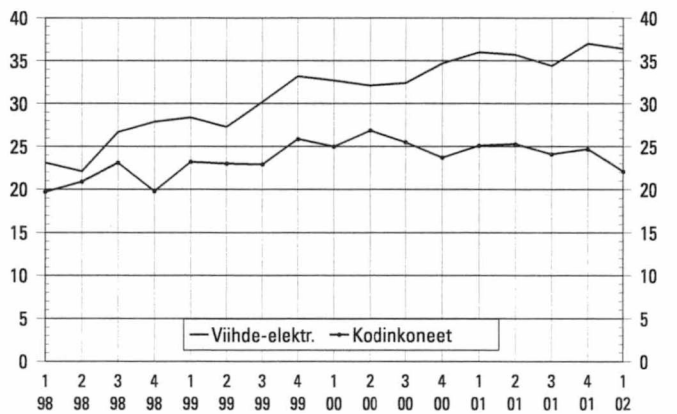
Muun kulkuvälineen kuin auton aikoi hankkia 14 % ja kalliita harrastus- ja urheiluvälineitä 19 % kotitalouksista. Vapaa-ajan asunnon hankintaa suunnitteli 2 % kotitalouksista. Edellä mainittuja ostoaikomuksia oli lapsiperheillä selvästi muita talouksia enemmän.

Keski-Pohjanmaalla ja Pohjois-Pohjanmaalla aiottiin kulku- ja harrastusvälineitä hankkia muita maakuntia useammin, Kainuussa harvemmin.

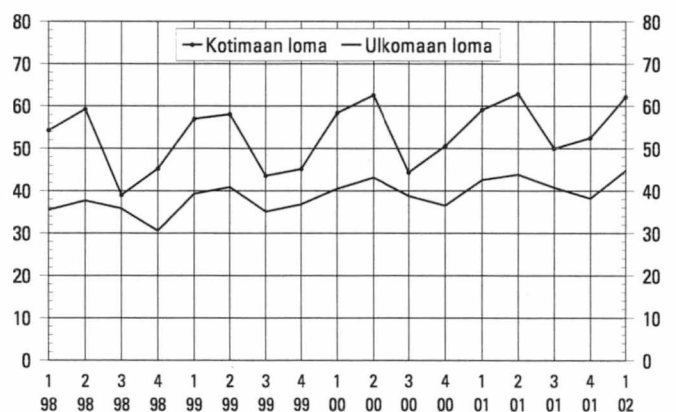
% kotitalouksista aikoo käyttää rahaa seuraaviin kohteisiin



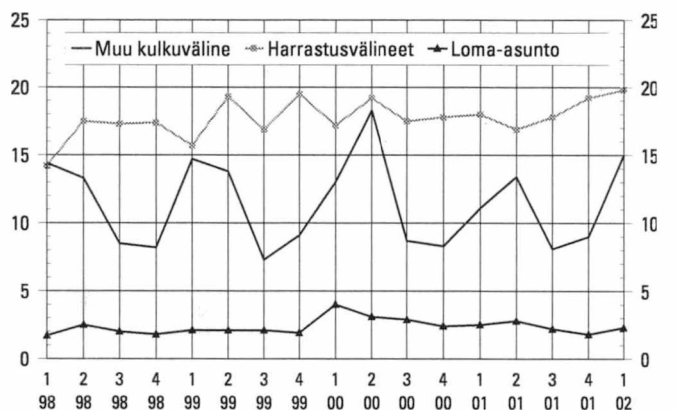
% kotitalouksista aikoo käyttää rahaa seuraaviin kohteisiin



% kotitalouksista aikoo tehdä lomamatkan 6 kk sisällä



% kotitalouksista aikoo käyttää rahaa seuraaviin kohteisiin



Huom! 1 = helmikuu 2 = toukokuu 3 = elokuu 4 = marraskuu

Säästäminen (kuviot 12–13, sivut 21–22)

Säästämisen edullisuutta arvioitaessa punnitaan eri sijoituskohteiden tuotto-odotuksia. Tämän vuoden ensimmäisellä neljänneksellä säästämisen edullisuutta mittaava saldoluku oli +14,5. Kolme taloutta neljästä (1,75 miljoonaa taloutta) ilmoitti todennäköisesti säästävänsä seuraavan vuoden aikana. Eniten säästöaikeita oli ylempien toimihenkilöiden talouksilla (92 %), keskimääräistä vähemmän työttömillä (52 %) ja eläkeläisillä (58 %).

Säästämismotiivit

Säästämiseen on useita syitä. Tavallisin on pahan päivän varalle säästäminen (1 130 000 taloutta). Myös velan hoitoa (920 000) ja lomanviettoa (900 000) varten säästetään yleisesti. Kestokulutushyödykkeitä varten säästää 660 000, vanhuuden varalle 590 000 ja asuntoon etukäteen 250 000 taloutta.

Säästöjen sijoitusmuodot

Rahat aiotaan useimmiten sijoittaa pankkitilille (1 110 000 taloutta). Muut sijoitusmuodot ja talouksien määrät olivat: pörssi-osakkeet 255 000, sijoitusrahastot tai muut arvopaperit 350 000, säästövakuutukset 345 000, kiinteä omaisuus 320 000, asunto-osake 275 000, taide- ja arvoesineet 140 000, vapaa-ajan asunto 100 000, obligaatiot tai muut joukkovelkakirjat 85 000 ja muu sijoitusmuoto 70 000 taloutta.

Luotonotto (kuviot 14–15, sivut 23–24)

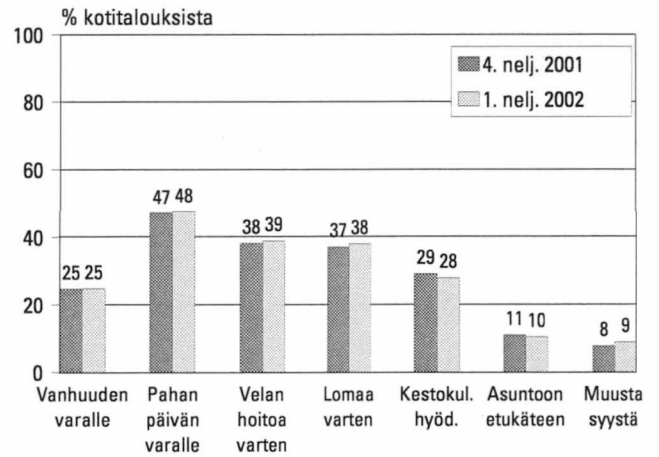
Ensimmäisellä neljänneksellä kaksi kolmesta piti ajankohtaa otollisena lainanotolle. Joka neljäs oli toista mieltä. Luotonoton edullisuutta kuvaava saldoluku oli +22,9.

16,4 prosenttia kotitalouksista (390 000 taloutta) aikoo ottaa lainaa seuraavan vuoden aikana. Eniten lainanottoaikeita oli opiskelijoiden (26%) ja ylempien toimihenkilöiden (22%) talouksilla, vähiten eläkeläistalouksilla (3%).

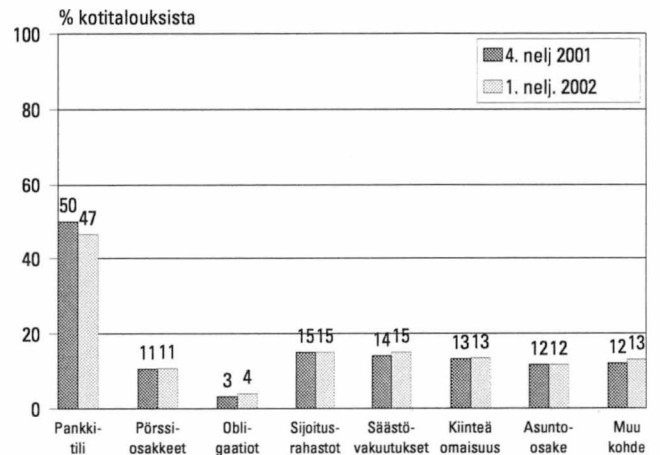
Lainanoton motiivit

Kotitalouksilta tiedustellaan myös suunnitellun luoton käyttötarkoitusta. Käyttötarkoitukset jakaantuivat seuraavasti: kestokulutustavarat tai matkat 6,7 %, asunto-osake 4,2 %, kiinteä omaisuus 3,6 %, opinnot 3,3 %, arvopaperit 0,2 % ja muu käyttötarkoitus 2,7 prosenttia kotitalouksista.

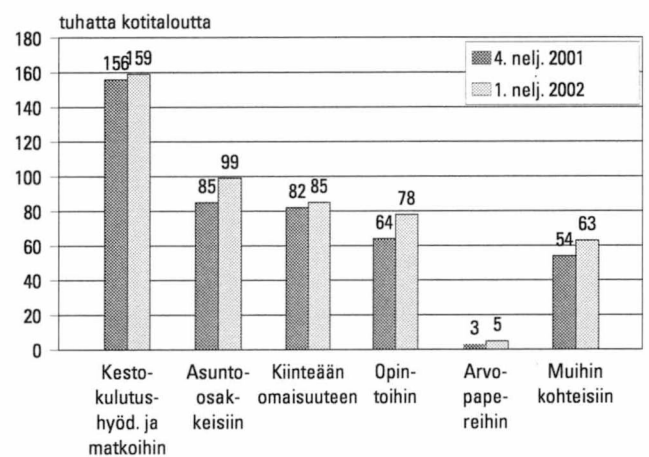
Mitä varten kotitaloudet aikovat säästää?



Mihin kotitaloudet aikovat sijoittaa säästönsä?



Mitä varten kotitaloudet aikovat ottaa lainaa?



Tutkimusmenetelmä

Kuluttajabarometri on haastattelututkimus, jonka avulla mitataan suomalaisten mielikuvia – arvioita ja odotuksia – yleisestä ja oman kotitalouden taloudellisesta kehityksestä sekä aikomuksia tehdä suuria hankintoja, säästää tai ottaa lainaa. Lisäksi tutkimuksella selvitetään nykyaikaisten koneiden ja laitteiden yleisyyttä kotitalouksissa. Ensimmäinen kuluttajabarometritutkimus tehtiin marraskuussa 1987. Vuoteen 1991 asti se tehtiin kaksi kertaa vuodessa – touko- ja marraskuussa. Vuonna 1992 tutkimuskerrat nostettiin neljään. Tutkimuskuukaudet olivat helmi-, touko-, elo- ja marraskuu. Lokakuusta 1995 alkaen tiedot on kerätty EU:n komission toimeksiannosta joka kuukausi.

Kuluttajabarometrin kysymykset ovat aina olleet suurimmaksi osaksi vertailukelpoiset vastaavien kansainvälisten tutkimusten kanssa. Lokakuussa 1995 keskeisimmät kysymykset yhdenmukaistettiin EU-maiden harmonisoidun kuluttajasurveyn 15 kysymyksen kanssa. Tämä aiheutti pieniä muutoksia kuluttajabarometrin tietosisältöön. EU-kysymysten lisäksi nykyinen kuluttajabarometri sisältää parikymmentä Suomen omaa kysymystä, jotka ovat olleet mukana alusta lähtien.

Tietojen keruu

Kuluttajabarometrin tiedot kerättiin joulukuuhun 1999 asti Tilastokeskuksen työvoimatutkimuksen yhteydessä. Tutkimuksessa käytettiin kuutta rotatoivaa paneelia. Samalle henkilölle esitettiin kysymykset kolme kertaa puolen vuoden välein, ja kohdehenkilöistä oli joka kuukausi uusia noin kolmannes. Tilastokeskuksen kenttähaastattelijat tekivät haastattelut (puhelimitse) eri puolilla Suomea.

Tammikuusta 2000 alkaen kuluttajabarometrin kohteena on kuukausittain kokonaan vaihtuva henkilöotos. Samaa otosta käytetään myös suomalaisten matkailututkimuksen ym. kyselyjen tiedonkeruussa. Kaikki haastattelut tehdään nyt keskitetysti Tilastokeskuksen puhelinhaastattelu- eli CATI-keskuksesta. Tutkimusalueena on edelleen koko maa ja kuluttajabarometrin vastaajat edustavat Suomen 15–74-vuotiasta väestöä iän, sukupuolen, asuinlänin ja äidinkielen suhteen. Edellä kuvatulla tiedonkeruumenetelmän muutoksella on jonkin verran vaikutusta kuluttajabarometrin vastausjakaumiin.

Maakunnittainen neljännesvuositarkastelu on tehty ottamalla tutkimukseen mukaan tammi-, helmi- ja maaliskuun haastatteluaineisto. Kuluttajabarometrin netto-otoskoko oli vuoden 2002 ensimmäisellä neljänneksellä 6 575 henkilöä. Vastauksia saatiin 4 958, joten tutkimuksen nettokato oli 24,6 prosenttia.

Saldoluku

Tutkimuksesta laadituissa kuvioissa viitataan saldoluokuihin. Laskentaperiaate esitetään oheisessa taulukossa. Esimerkkinä on kuvio 1, sivu 10: Suomen taloudellinen tilanne nyt verrattuna tilanteeseen 12 kuukautta sitten, 1. neljännes 2002.

Haastateltavilta kysytään: “Millainen on Suomen taloudellinen tilanne nyt verrattuna tilanteeseen 12 kk sitten?” Vastausvaihtoehdot on esitetty oheisessa taulukossa. Kunkin vastausvaihtoehdon prosenttiosuus kerrotaan sen painokertoimella. Tulojen summana saadaan saldoluku.

Vastaus	%-osuus	Paino-kerroin	Tulo
Paljon parempi	0,4	1	0,4
Hiukan parempi	17,3	0,5	8,6
Samanlainen	53,2	0	0
Hiukan huonompi	24,9	-0,5	-12,4
Paljon huonompi	1,6	-1	-1,6
Ei osaa sanoa	2,6	0	0
Yhteensä	100		-5,0 = saldoluku

Luottamusindikaattori

Kuluttajien uusi luottamusindikaattori lasketaan seuraavien kysymysten saldoluviista:

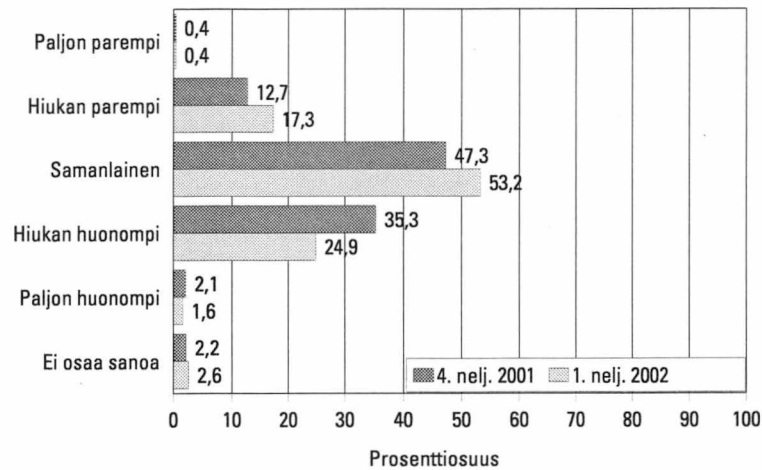
- Millainen on Suomen taloudellinen tilanne 12 kuukauden kuluttua verrattuna nykyiseen
- Millainen on oma taloudellinen tilanteenne 12 kuukauden kuluttua verrattuna nykyiseen
- Pystyykö taloutenne säästämään seuraavien 12 kuukauden aikana?
- Paljonko Suomessa on työttömiä 12 kuukauden kuluttua verrattuna nykyhetkeen?

Saldoluvut lasketaan yhteen (työttömyysodotuksen etumerkki vaihdettuna) ja jaetaan neljällä. Saldoluku voi vaihdella -100:n ja +100:n välillä.

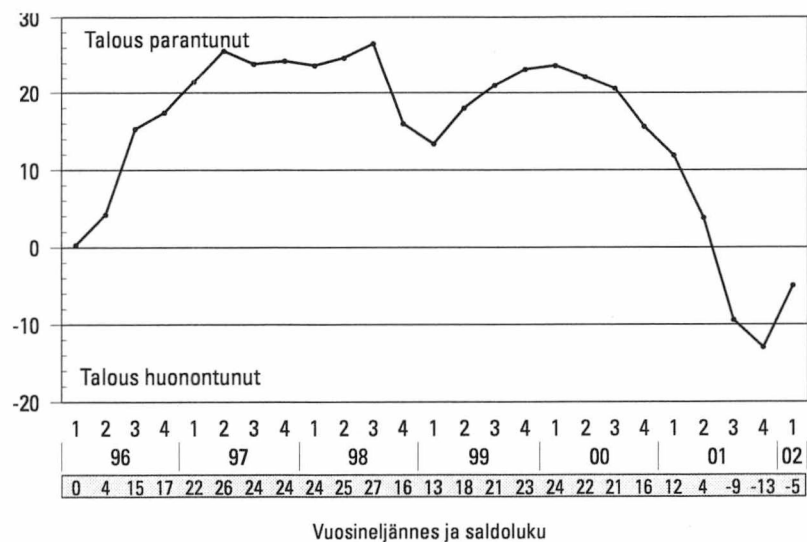
Vanhan luottamusindikaattorin osatekijöitä olivat oman ja Suomen talouden tulevaisuuden lisäksi näiden mennyt kehitys sekä kestotavaroiden ostoedullisuus.

1. Suomen taloudellinen tilanne

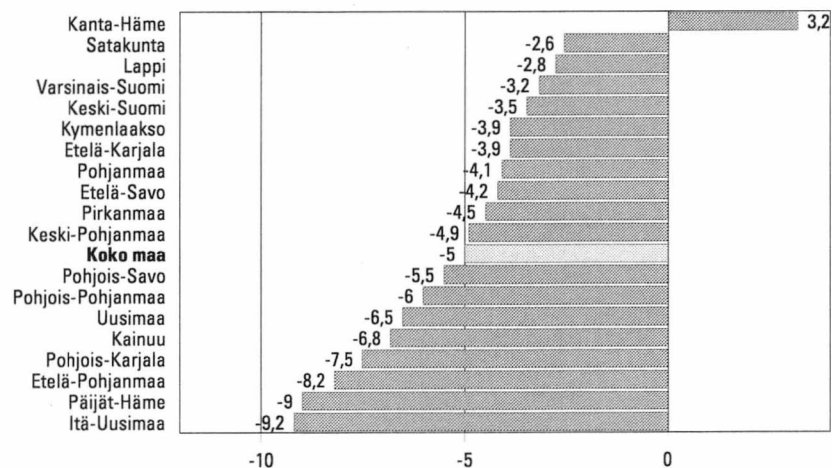
Nyt verrattuna 12 kuukautta sitten



Saldolukuna mittausajankohdasta toiseen



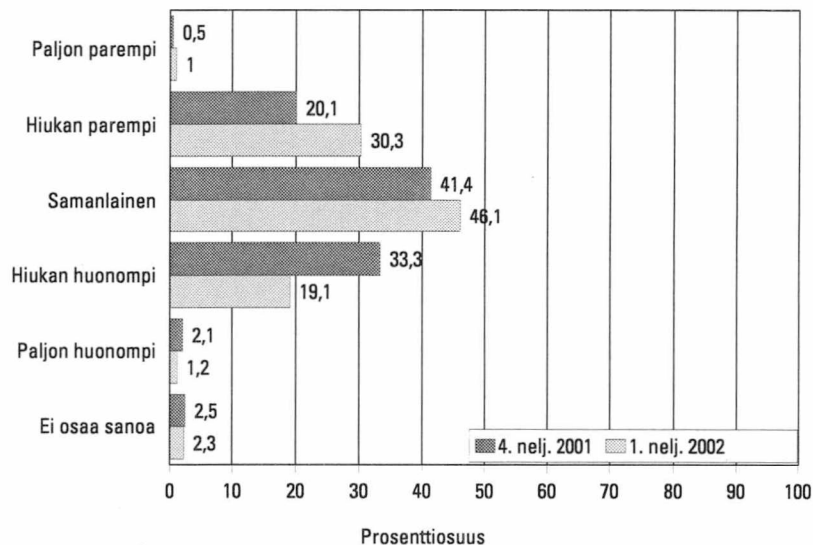
Saldoluvut maakunnittain, 1. neljännes 2002



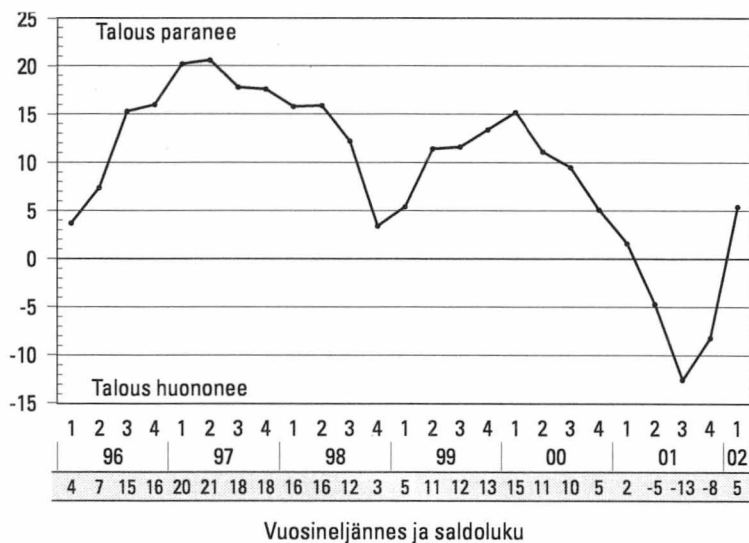
Itä-Uudenmaan, Kainuun, Keski-Pohjanmaan ja erityisesti Ahvenanmaan luvut eivät ole haastattelujen pienen määrän takia yhtä luotettavia kuin muiden maakuntien luvut. Ahvenanmaan lukuja ei esitetä niiden suuren satunnaisvaihtelun vuoksi.

2. Suomen taloudellinen tilanne

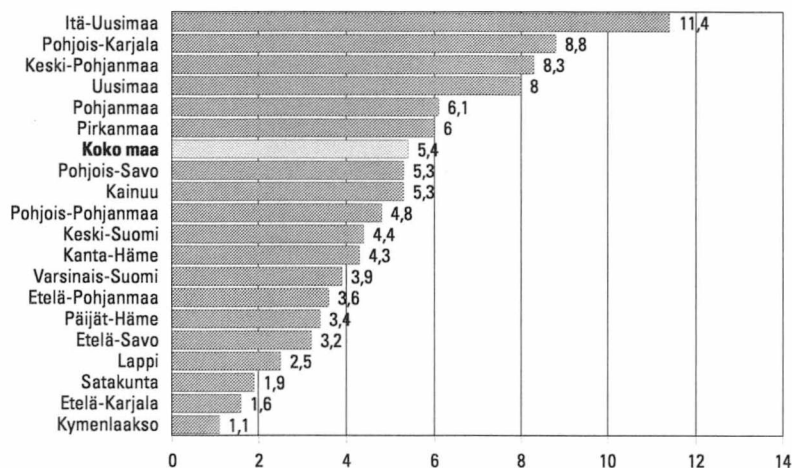
12 kuukauden kuluttua verrattuna nykyhetkeen



Saldolukuna mittausajankohdasta toiseen



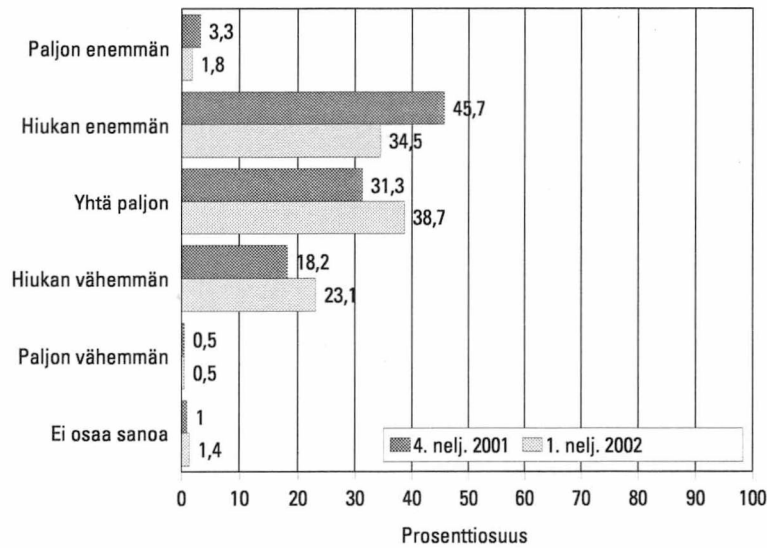
Saldoluvut maakunnittain, 1. neljännes 2002



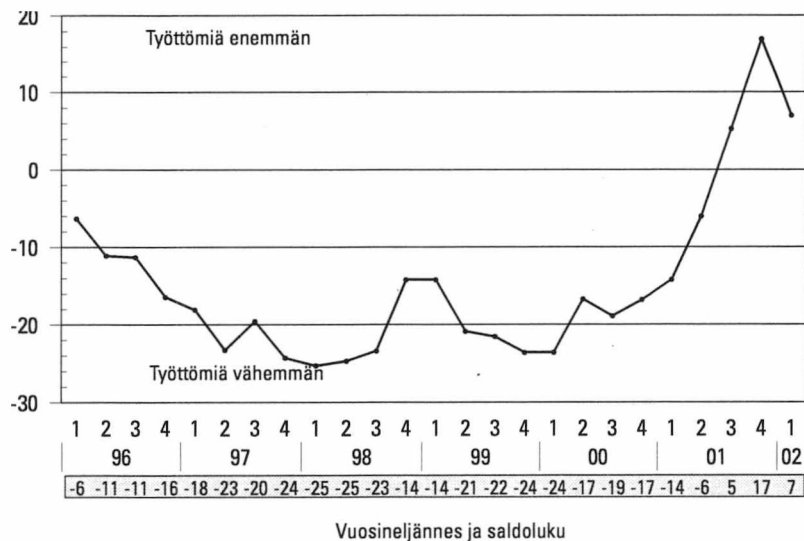
Itä-Uudenmaan, Kainuun, Keski-Pohjanmaan ja erityisesti Ahvenanmaan luvut eivät ole haastattelujen pienen määrän takia yhtä luotettavia kuin muiden maakuntien luvut. Ahvenanmaan lukuja ei esitetä niiden suuren satunnaisuusvaihtelun vuoksi.

3. Työttömien määrä

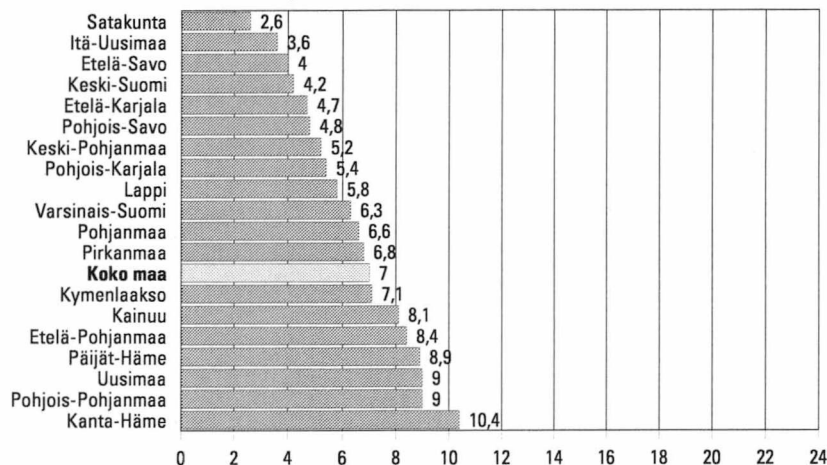
12 kuukauden kuluttua verrattuna nykyhetkeen



Saldolukuna mittausajankohdasta toiseen



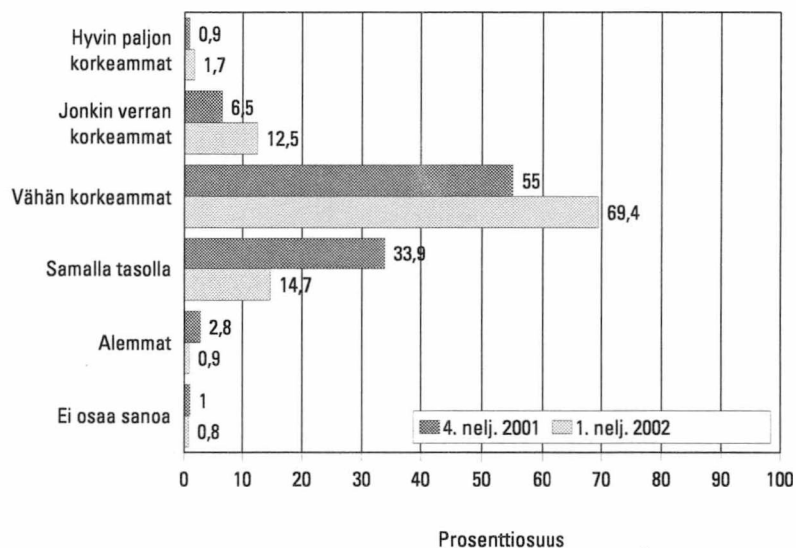
Saldoluvut maakunnittain, 1. neljännes 2002



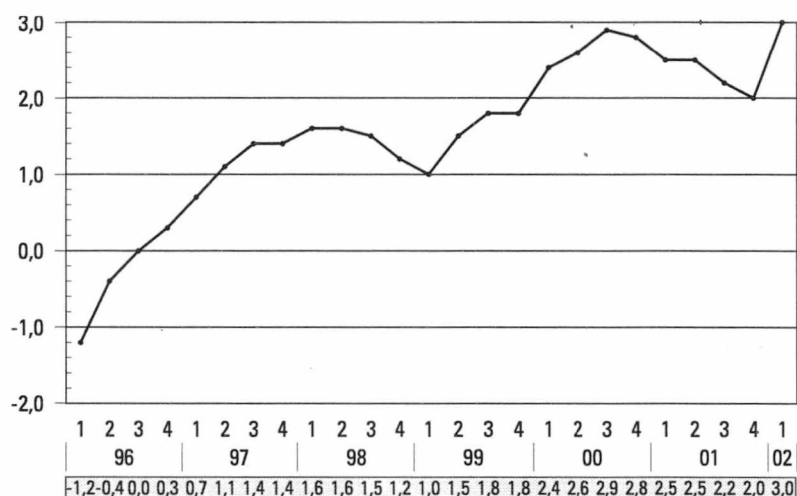
Itä-Uudenmaan, Kainuun, Keski-Pohjanmaan ja erityisesti Ahvenanmaan luvut eivät ole haastattelujen pienen määrän takia yhtä luotettavia kuin muiden maakuntien luvut. Ahvenanmaan lukuja ei esitetä niiden suuren satunnaisvaihtelun vuoksi.

4. Kuluttajahinnat

Nyt verrattuna 12 kuukautta sitten

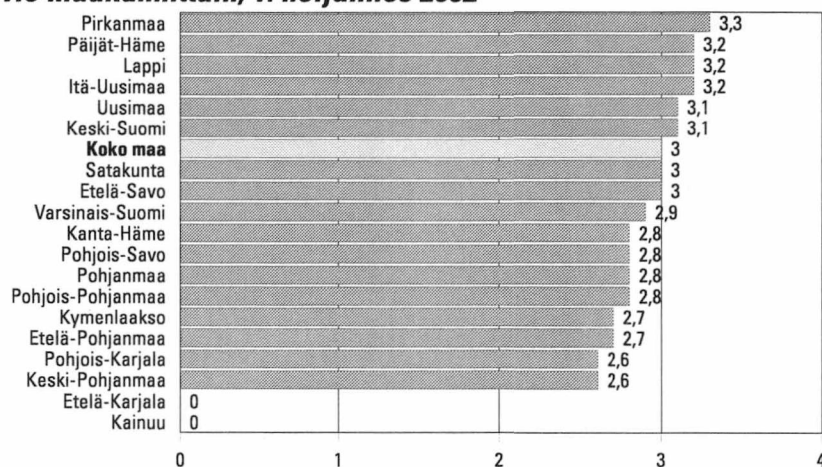


Inflaatioarvio (arvio hintojen muutoksesta vuoden takaisesta, %)



Vuosineljännes ja inflaatioprosentti

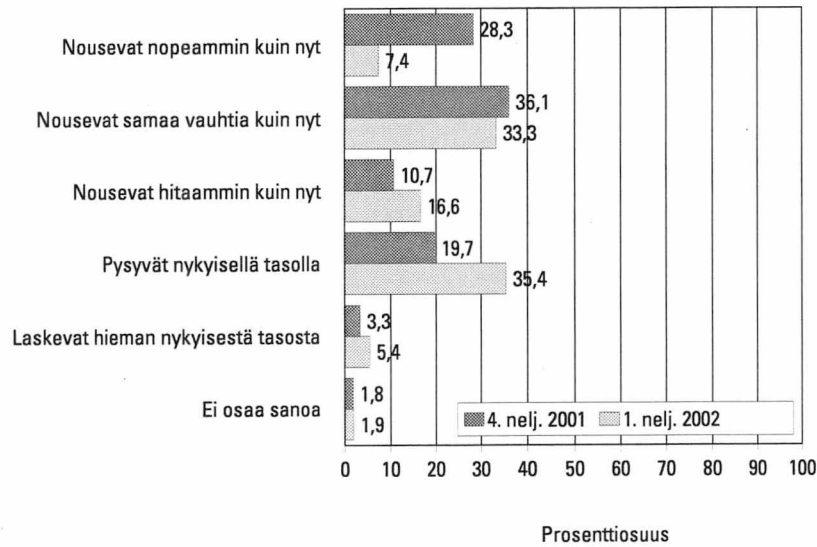
Inflaatioarvio maakunnittain, 1. neljännes 2002



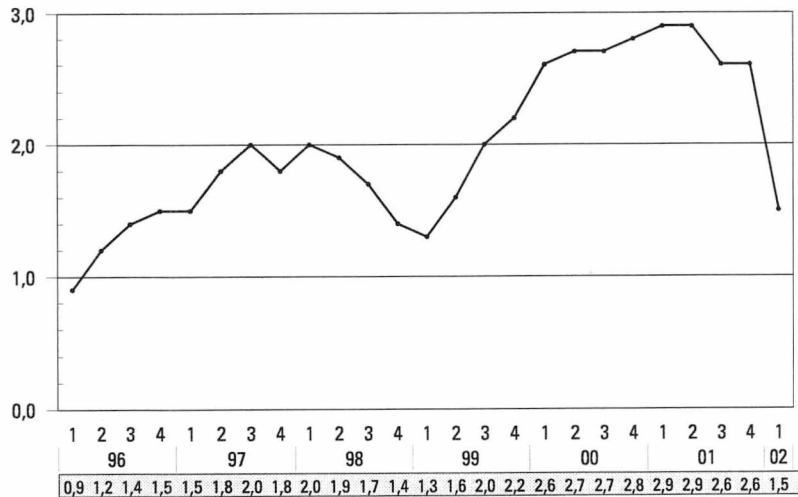
Itä-Uudenmaan, Kainuun, Keski-Pohjanmaan ja erityisesti Ahvenanmaan luvut eivät ole haastattelujen pienen määrän takia yhtä luotettavia kuin muiden maakuntien luvut. Ahvenanmaan lukuja ei esitetä niiden suuren satunnaisvaihtelun vuoksi.

5. Kuluttajahinnat

Muutos seuraavien 12 kuukauden aikana

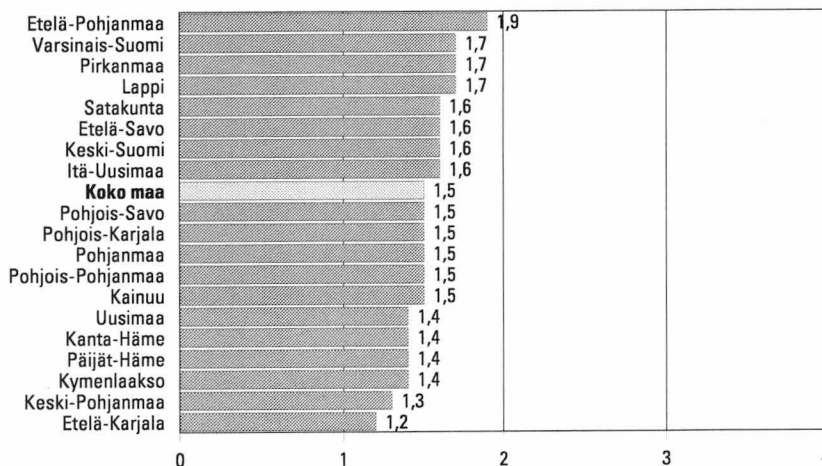


Inflaatioennuste (ennuste hintojen muutoksesta vuosi eteenpäin, %)



Vuosineljännes ja inflaatioprosentti

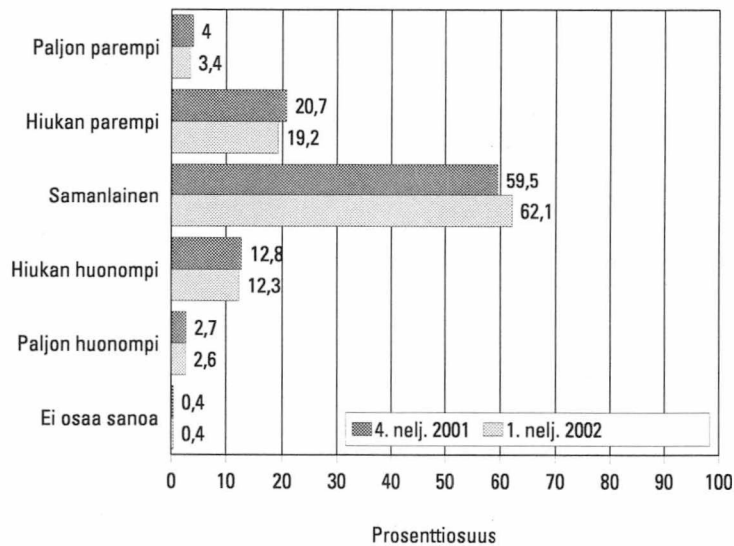
Inflaatioennuste maakunnittain, 1. neljännes 2002



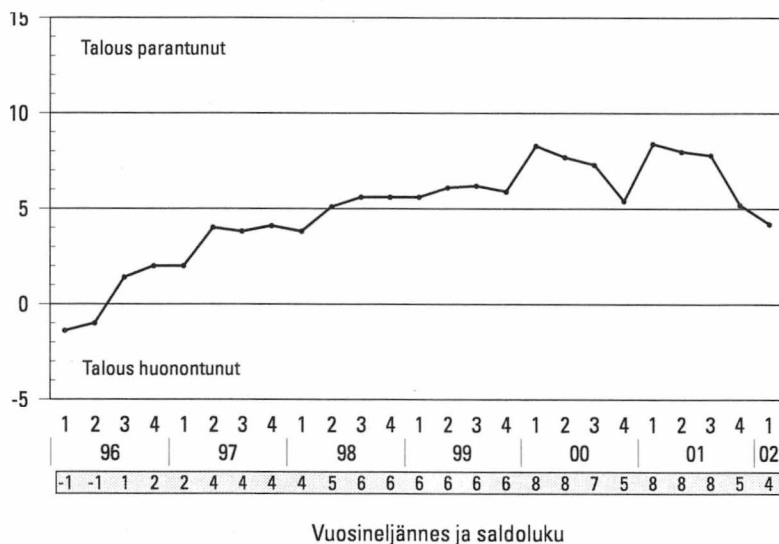
Itä-Uudenmaan, Kainuun, Keski-Pohjanmaan ja erityisesti Ahvenanmaan luvut eivät ole haastattelujen pienen määrän takia yhtä luotettavia kuin muiden maakuntien luvut. Ahvenanmaan lukuja ei esitetä niiden suuren satunnaisvaihtelun vuoksi.

6. Oman talouden tilanne

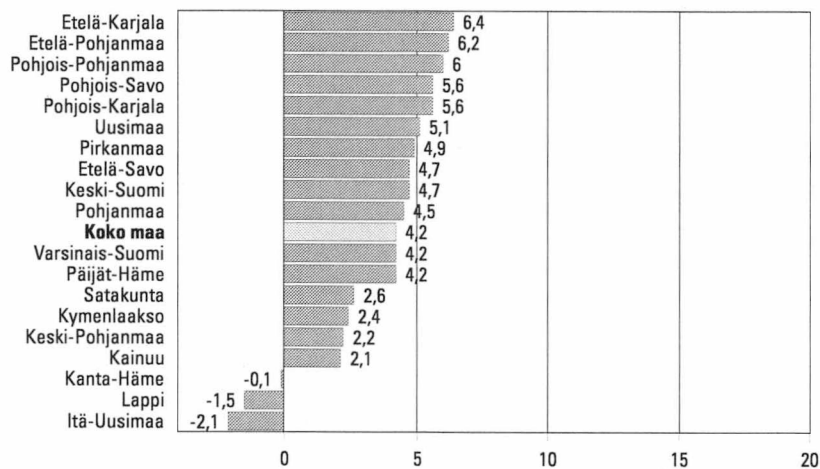
Nyt verrattuna 12 kuukautta sitten



Saldolukuna mittausajankohdasta toiseen



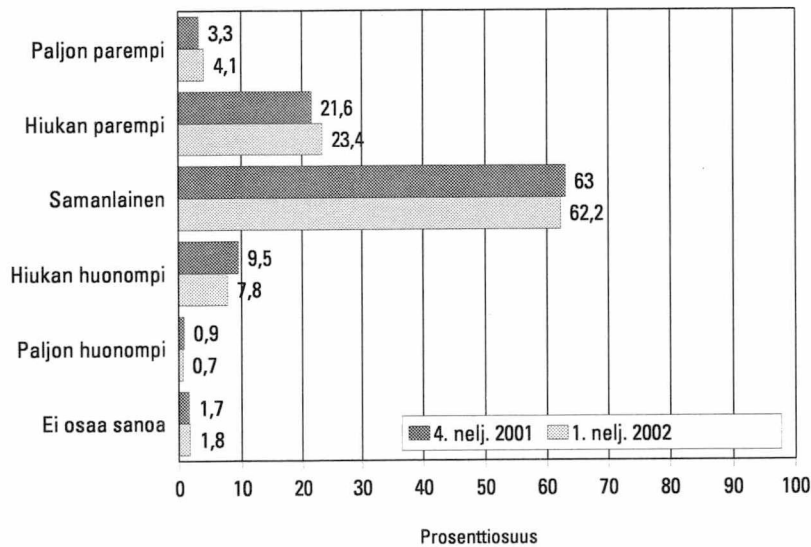
Saldoluvut maakunnittain, 1. neljännes 2002



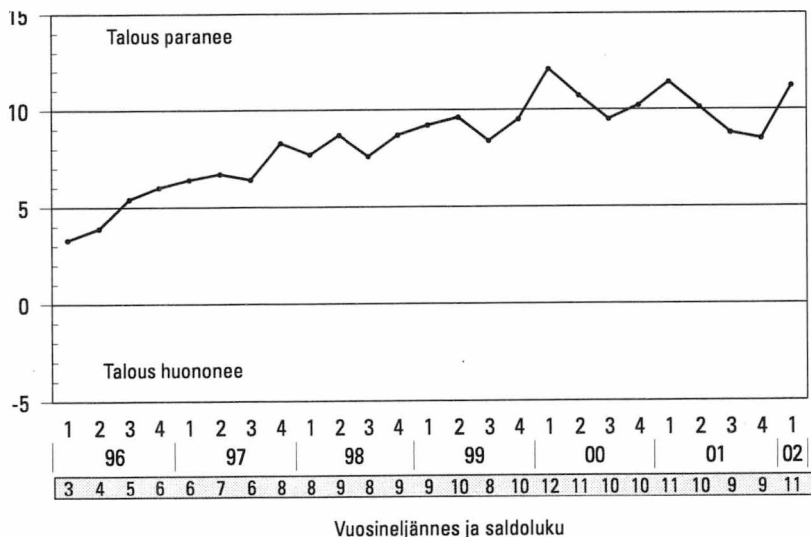
Itä-Uudenmaan, Kainuun, Keski-Pohjanmaan ja erityisesti Ahvenanmaan luvut eivät ole haastattelujen pienen määrän takia yhtä luotettavia kuin muiden maakuntien luvut. Ahvenanmaan lukuja ei esitetä niiden suuren satunnaisuusvaihtelun vuoksi.

7. Oman talouden tilanne

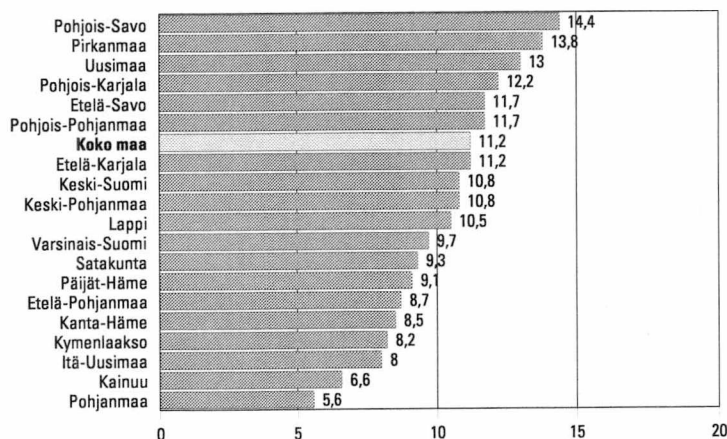
12 kuukauden kuluttua verrattuna nykyhetkeen



Saldolukuna mittausajankohdasta toiseen



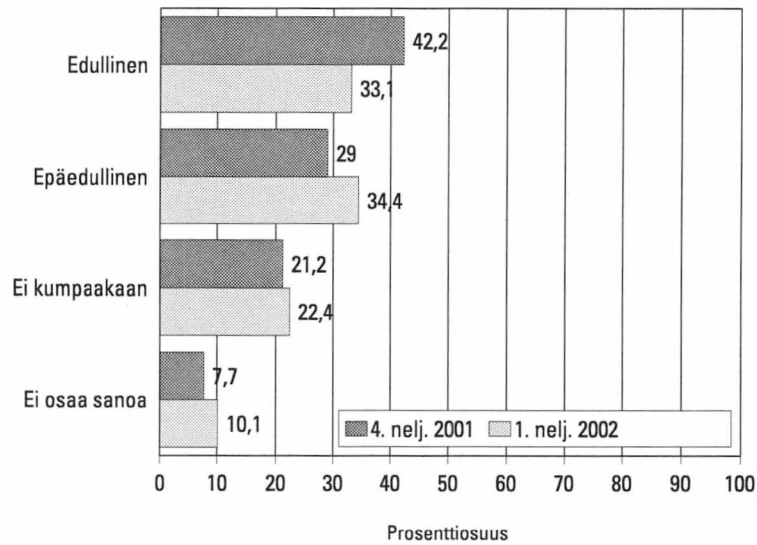
Saldoluvut maakunnittain, 1. neljännes 2002



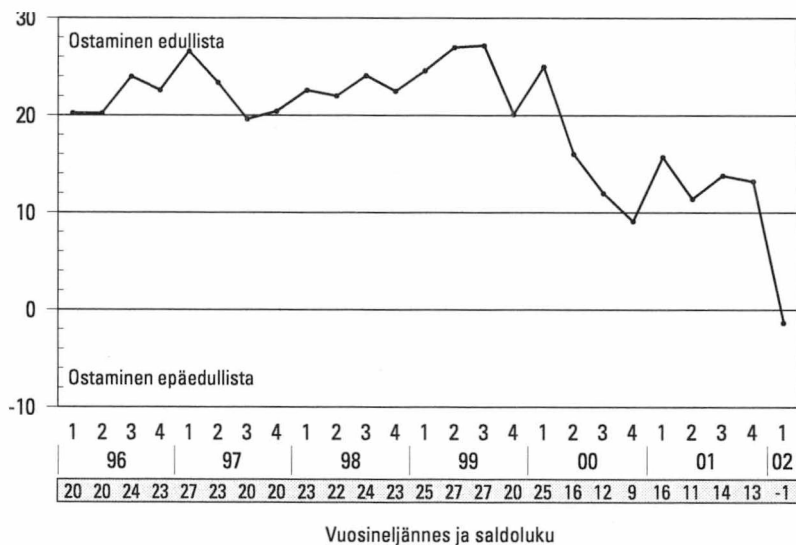
Itä-Uudenmaan, Kainuun, Keski-Pohjanmaan ja erityisesti Ahvenanmaan luvut eivät ole haastattelujen pienen määrän takia yhtä luotettavia kuin muiden maakuntien luvut. Ahvenanmaan lukuja ei esitetä niiden suuren satunnaisvaihtelun vuoksi.

8. Ajankohdan edullisuus

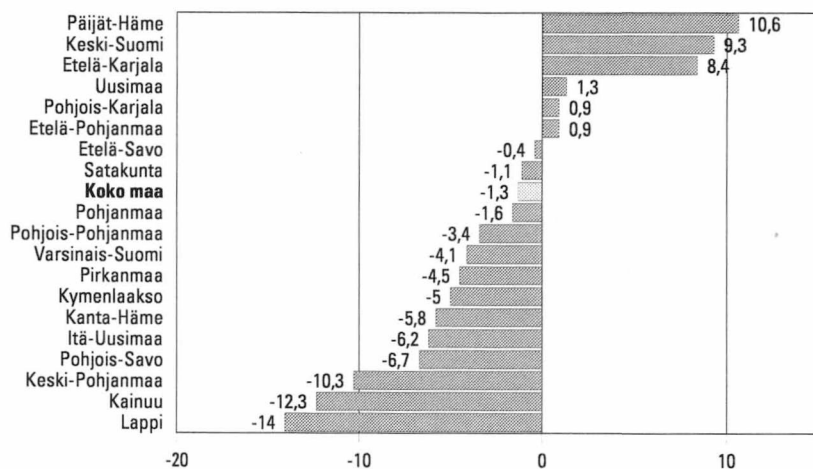
Suurempiin hankintoihin



Saldolukuna mittausajankohdasta toiseen



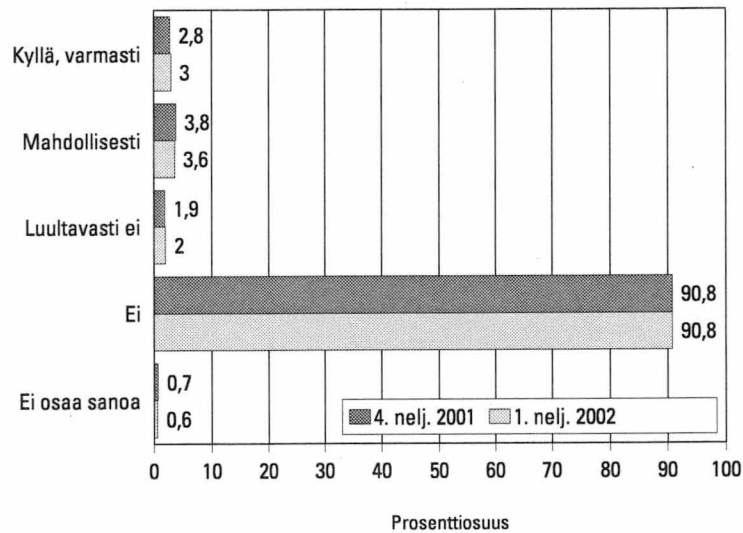
Saldoluvut maakunnittain, 1. neljännes 2002



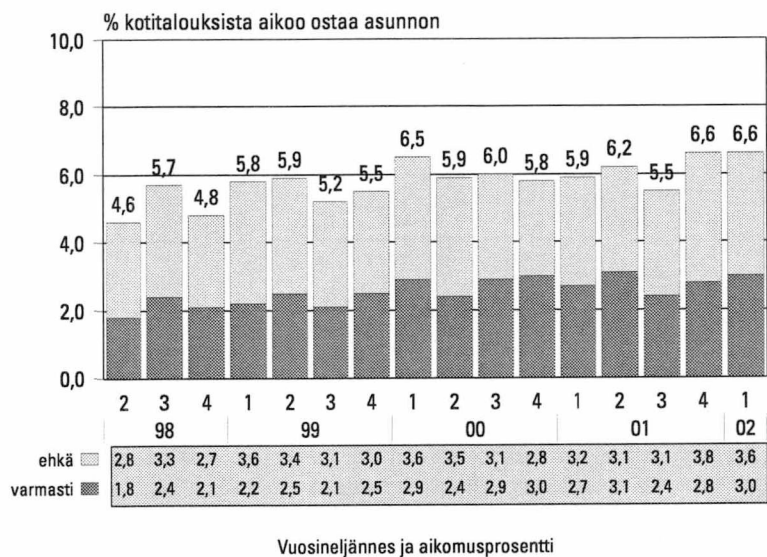
Itä-Uudenmaan, Kainuun, Keski-Pohjanmaan ja erityisesti Ahvenanmaan luvut eivät ole haastattelujen pienen määrän takia yhtä luotettavia kuin muiden maakuntien luvut. Ahvenanmaan lukuja ei esitetä niiden suuren satunnaisvaihtelun vuoksi.

9. Aikooko talous hankkia omistusasunnon

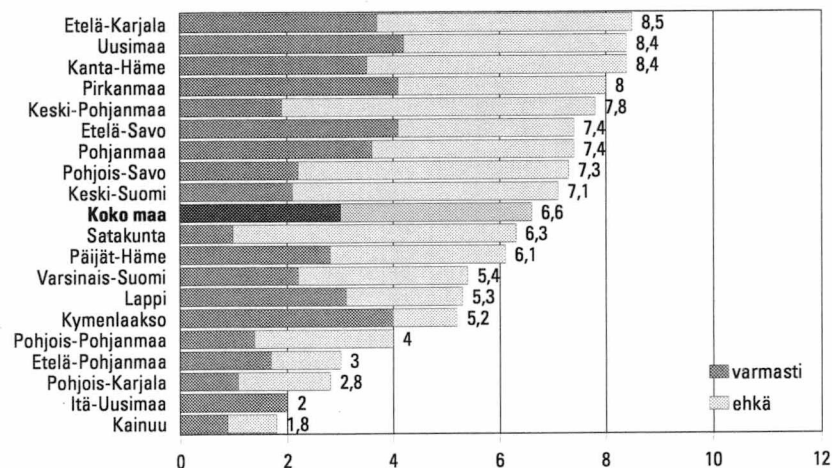
Seuraavien 12 kuukauden aikana



Aikomukset mittausajankohdasta toiseen



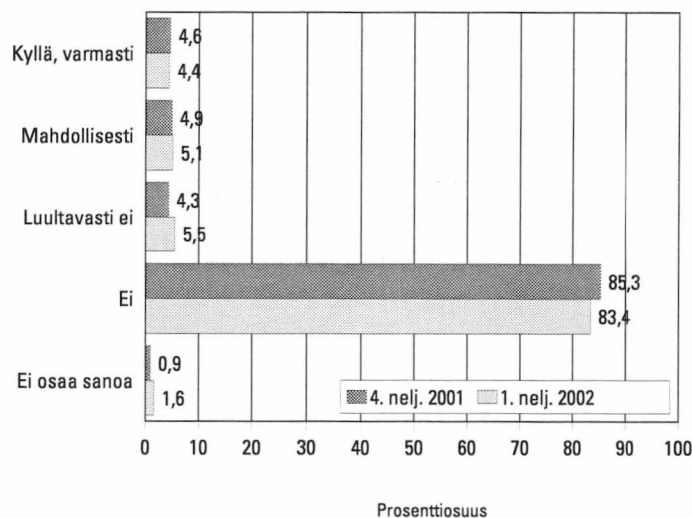
Asunnon ostoaiomukset maakunnittain, 1. neljännes 2002



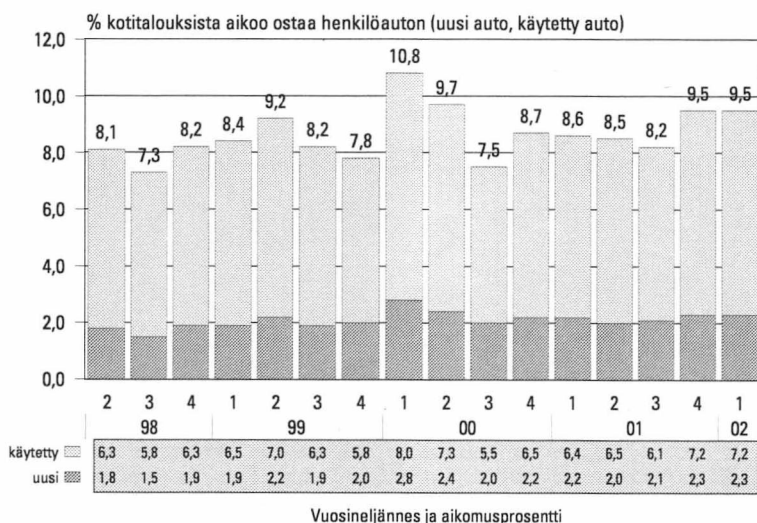
Itä-Uudenmaan, Kainuun, Keski-Pohjanmaan ja erityisesti Ahvenanmaan luvut eivät ole haastattelujen pienen määrän takia yhtä luotettavia kuin muiden maakuntien luvut. Ahvenanmaan lukuja ei esitetä niiden suuren satunnaisvaihtelun vuoksi.

10. Aikooko talous hankkia henkilöauton

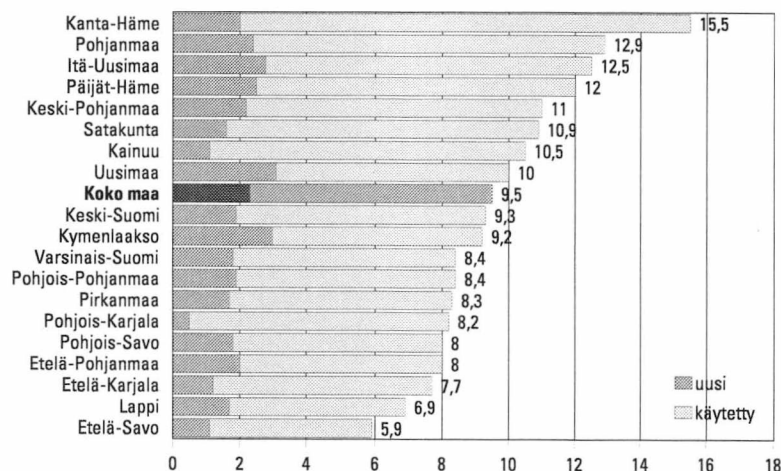
Seuraavien 6 kuukauden aikana



Aikomukset mittausajankohdasta toiseen



Auton ostoaikomukset maakunnittain, 1. neljännes 2002



Itä-Uudenmaan, Kainuun, Keski-Pohjanmaan ja erityisesti Ahvenanmaan luvut eivät ole haastattelujen pienen määrän takia yhtä luotettavia kuin muiden maakuntien luvut. Ahvenanmaan lukuja ei esitetä niiden suuren satunnaisuusvaihtelun vuoksi.

11. Ostoaikomukset eräissä kulutusryhmissä maakunnittain

Seuraavien 6 kuukauden aikana, 1. neljännes 2002

% kotitalouksista aikoo ostaa:

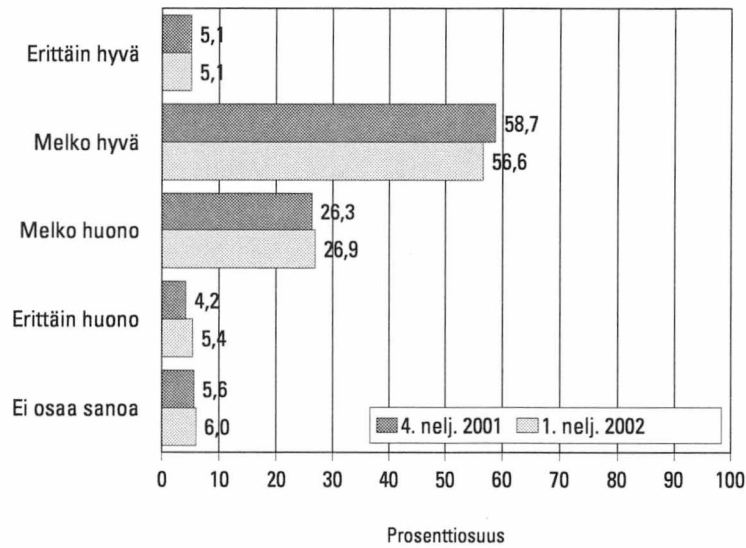
	ASUNNON KORJAUS			KODIN SISUSTUS			VIIHDE-ELEKTRONIIKKA			KODINKONEET		
	kyllä	ehkä	yht	kyllä	ehkä	yht	kyllä	ehkä	yht	kyllä	ehkä	yht
Koko maa	26,2	6,8	33,0	34,7	10,8	45,5	22,4	12,9	35,3	12,7	8,9	21,6
Uusimaa	24,0	5,3	29,3	39,2	9,9	49,1	24,7	14,6	39,3	13,9	10,5	24,4
Varsinais-Suomi	24,8	8,2	33,0	38,4	12,1	50,5	24,1	11,1	35,2	9,7	9,0	18,7
Satakunta	30,2	8,7	38,9	39,2	8,7	47,9	25,2	10,3	35,5	13,6	8,4	22,0
Kanta-Häme	35,3	10,1	45,4	36,8	12,5	49,3	22,1	14,5	36,6	6,9	5,6	12,5
Pirkanmaa	26,5	7,4	33,9	34,8	12,2	47,0	22,0	12,9	34,9	12,8	10,1	22,9
Päijät-Häme	29,7	4,5	34,2	30,6	11,4	42,0	17,6	11,4	29,0	18,2	7,0	25,2
Kymenlaakso	31,4	6,2	37,6	31,7	11,5	43,2	20,0	9,9	29,9	13,7	7,3	21,0
Etelä-Karjala	34,7	9,1	43,8	30,8	13,5	44,3	20,7	13,6	34,3	11,8	13,8	25,6
Etelä-Savo	26,1	7,7	33,8	28,6	10,7	39,3	12,4	11,6	24,0	9,9	8,9	18,8
Pohjois-Savo	27,8	5,0	32,8	30,9	10,7	41,6	21,3	13,4	34,7	15,9	7,1	23,0
Pohjois-Karjala	22,6	10,8	33,4	29,6	12,4	42,0	19,3	13,5	32,8	13,0	7,9	20,9
Keski-Suomi	24,9	4,9	29,8	35,1	7,0	42,1	26,3	13,8	40,1	14,0	7,8	21,8
Etelä-Pohjanmaa	26,0	7,2	33,2	29,5	9,2	38,7	22,7	16,6	39,3	18,1	6,6	24,7
Pohjanmaa	22,1	5,5	27,6	23,7	9,9	33,6	20,8	14,8	35,6	11,0	6,8	17,8
Keski-Pohjanmaa	28,4	2,6	31,0	39,8	12,8	52,6	17,5	12,1	29,6	15,4	7,3	22,7
Pohjois-Pohjanmaa	22,4	7,5	29,9	34,8	11,7	46,5	28,3	8,8	37,1	13,7	9,1	22,8
Kainuu	27,3	14,2	41,5	22,2	12,6	34,8	10,4	13,5	23,9	5,4	10,2	15,6
Lappi	26,5	6,8	33,3	32,1	12,1	44,2	21,3	10,3	31,6	6,1	7,5	13,6
Itä-Uusimaa	33,8	8,4	42,2	33,0	11,0	44,0	10,7	16,5	27,2	5,7	10,3	16,0

	KULKUVÄLINE, EI AUTO			HARRASTUSVÄLINEET			KOTIMAAN LOMA			ULKOMAAN LOMA		
	kyllä	ehkä	yht	kyllä	ehkä	yht	kyllä	ehkä	yht	kyllä	ehkä	yht
Koko maa	8,8	5,4	14,2	13,3	5,5	18,8	44,9	15,2	60,1	31,2	13,8	45,0
Uusimaa	7,9	5,4	13,3	15,1	6,2	21,3	47	13,6	60,6	41,4	16,0	57,4
Varsinais-Suomi	10,5	6,5	17,0	11,8	4,9	16,7	42,8	17,7	60,5	33,1	12,9	46,0
Satakunta	11,9	5,9	17,8	14,4	4,5	18,9	34,2	18,7	52,9	29,0	11,3	40,3
Kanta-Häme	7,4	1,4	8,8	15,1	3,1	18,2	45,4	11,2	56,6	30,6	10,4	41,0
Pirkanmaa	8,5	4,1	12,6	12,5	6,0	18,5	47,2	10,7	57,9	29,8	17,6	47,4
Päijät-Häme	10,5	8,6	19,1	13,6	4,7	18,3	39,7	17,6	57,3	27,9	16,8	44,7
Kymenlaakso	8,2	3,8	12,0	11,1	5,8	16,9	37,2	15,2	52,4	34,2	9,5	43,7
Etelä-Karjala	8,7	6,6	15,3	12,7	7,9	20,6	46,5	18,3	64,8	30,8	18,2	49,0
Etelä-Savo	6,7	5,7	12,4	10,6	5,4	16,0	39,7	16,1	55,8	23,1	13,0	36,1
Pohjois-Savo	7,1	5,4	12,5	7,2	5,9	13,1	48,2	16,4	64,6	22,3	15,1	37,4
Pohjois-Karjala	9,5	3,3	12,8	9,9	3,9	13,8	43,7	14,6	58,3	21,6	8,5	30,1
Keski-Suomi	8,5	6,1	14,6	13,0	4,0	17,0	49,3	12,8	62,1	36,1	10,1	46,2
Etelä-Pohjanmaa	7,7	3,7	11,4	15,3	3,3	18,6	44,4	14,9	59,3	27,0	7,4	34,4
Pohjanmaa	7,3	3,0	10,3	10,0	4,3	14,3	36,4	21,9	58,3	20,8	17,5	38,3
Keski-Pohjanmaa	8,4	13,7	22,1	19,0	3,6	22,6	51,5	18,4	69,9	22,9	19,4	42,3
Pohjois-Pohjanmaa	15,6	6,2	21,8	18,2	7,6	25,8	55,1	12,9	68,0	19,4	9,2	28,6
Kainuu	3,5	2,4	5,9	11,2	3,0	14,2	44,4	24,6	69,0	14,7	9,1	23,8
Lappi	5,5	4,2	9,7	14,3	4,8	19,1	48,7	16,7	65,4	21,7	13,0	34,7
Itä-Uusimaa	8,6	8,5	17,1	9,2	9,4	18,6	28,8	14,4	43,2	40,4	15,0	55,4

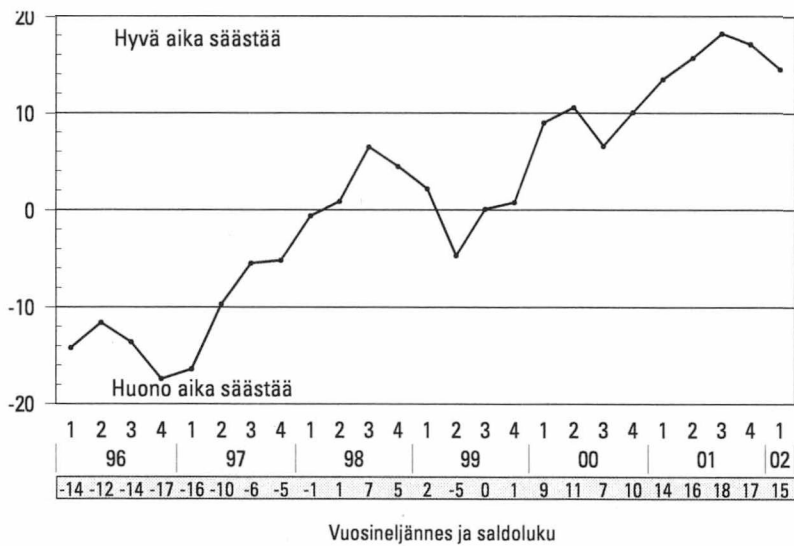
Itä-Uudenmaan, Kainuun, Keski-Pohjanmaan ja erityisesti Ahvenanmaan luvut eivät ole haastattelujen pienen määrän takia yhtä luotettavia kuin muiden maakuntien luvut. Ahvenanmaan lukuja ei esitetä niiden suuren satunnaisvaihtelun vuoksi.

12. Millainen ajankohta on

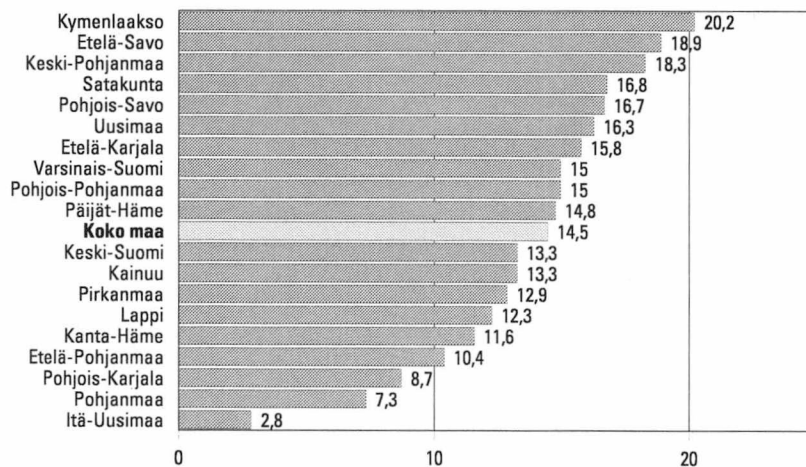
Säästämisen kannalta



Saldolukuna mittausajankohdasta toiseen



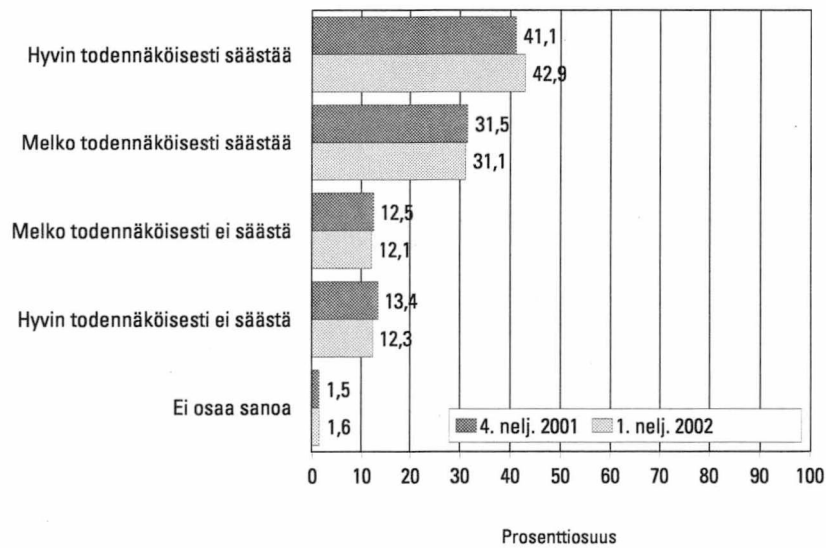
Saldoluvut maakunnittain, 1. neljännes 2002



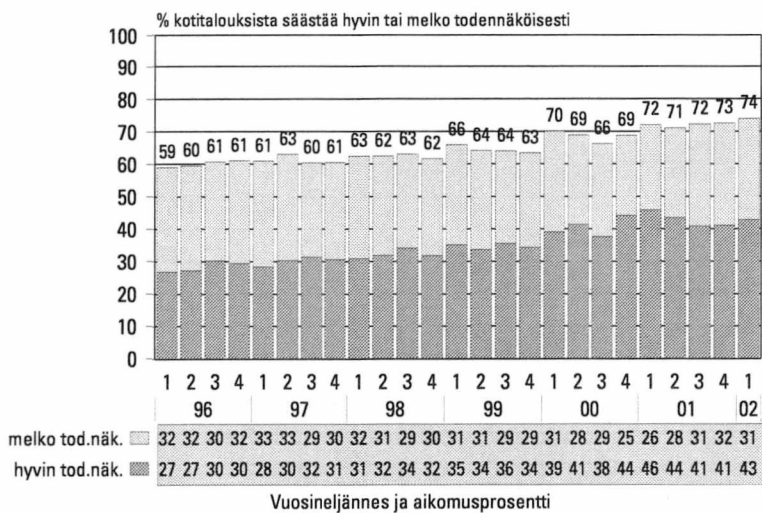
Itä-Uudenmaan, Kainuun, Keski-Pohjanmaan ja erityisesti Ahvenanmaan luvut eivät ole haastattelujen pienen määrän takia yhtä luotettavia kuin muiden maakuntien luvut. Ahvenanmaan lukuja ei esitetä niiden suuren satunnaisvaihtelun vuoksi.

13. Kuinka todennäköisesti talous säästää

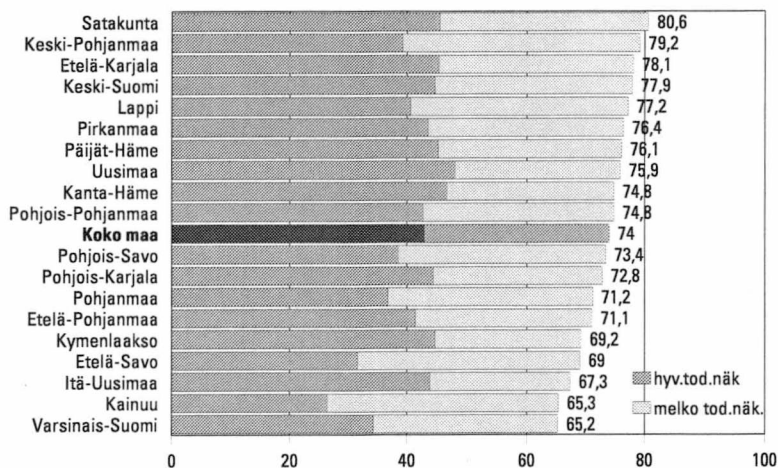
Seuraavien 12 kuukauden aikana



Säästämisaikomus ajankohdasta toiseen



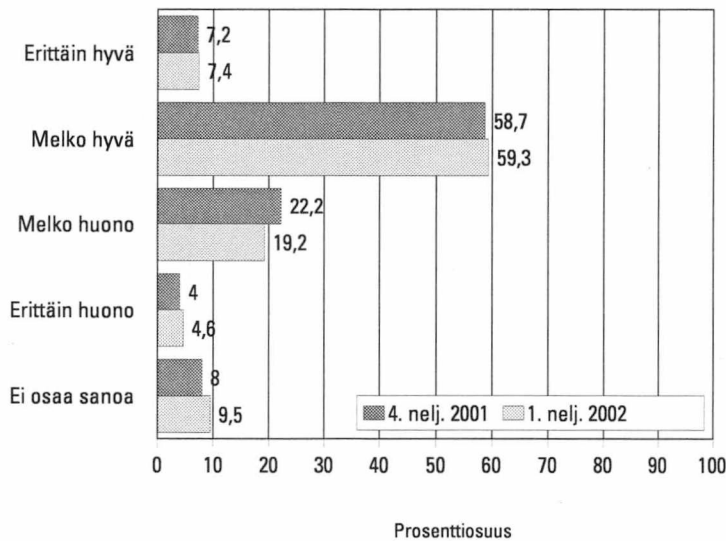
Säästämisaikomukset maakunnittain, 1. neljännes 2002



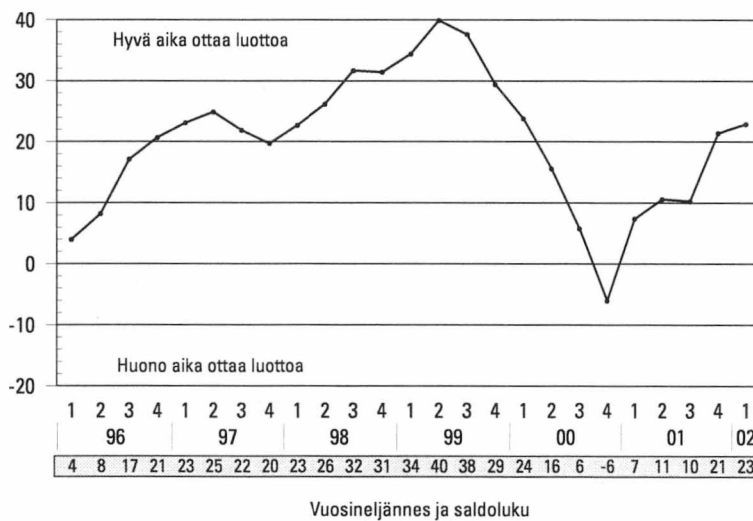
Itä-Uudenmaan, Kainuun, Keski-Pohjanmaan ja erityisesti Ahvenanmaan luvut eivät ole haastattelujen pienen määrän takia yhtä luotettavia kuin muiden maakuntien luvut. Ahvenanmaan lukuja ei esitetä niiden suuren satunnaisvaihtelun vuoksi.

14. Millainen ajankohta on

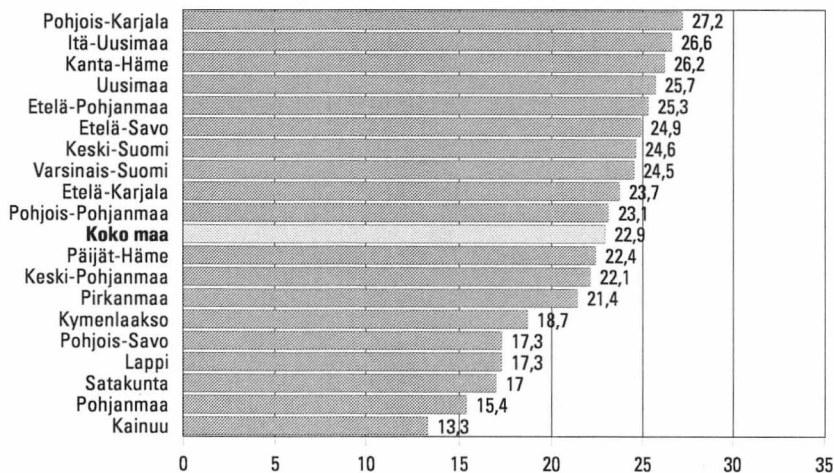
Luotonoton kannalta



Saldolukuna mittausajankohdasta toiseen



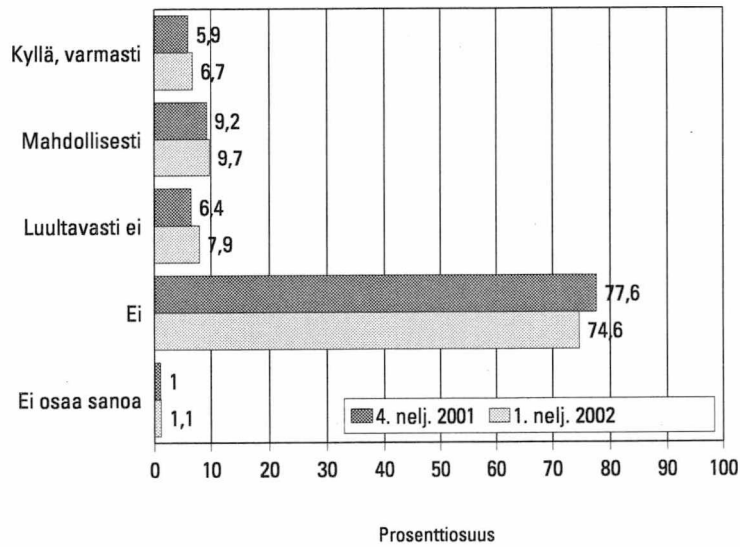
Saldoluvut maakunnittain, 1. neljännes 2002



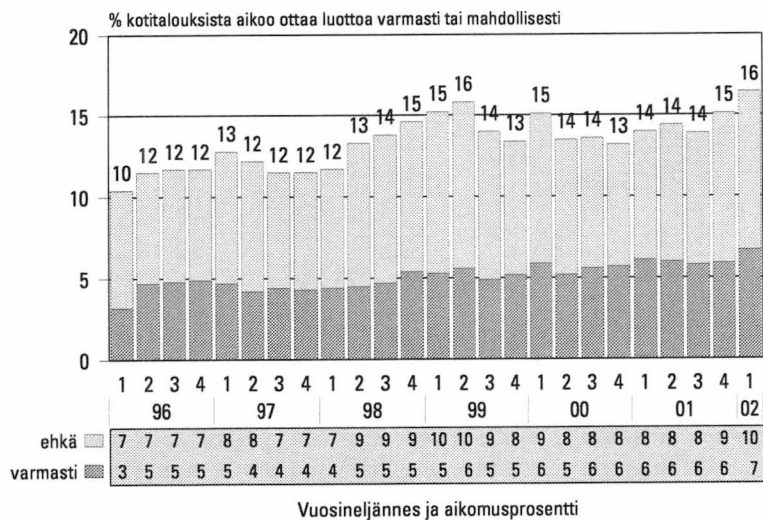
Itä-Uudenmaan, Kainuun, Keski-Pohjanmaan ja erityisesti Ahvenanmaan luvut eivät ole haastattelujen pienen määrän takia yhtä luotettavia kuin muiden maakuntien luvut. Ahvenanmaan lukuja ei esitetä niiden suuren satunnaisuutensa vuoksi.

15. Aikooko talous ottaa luottoa

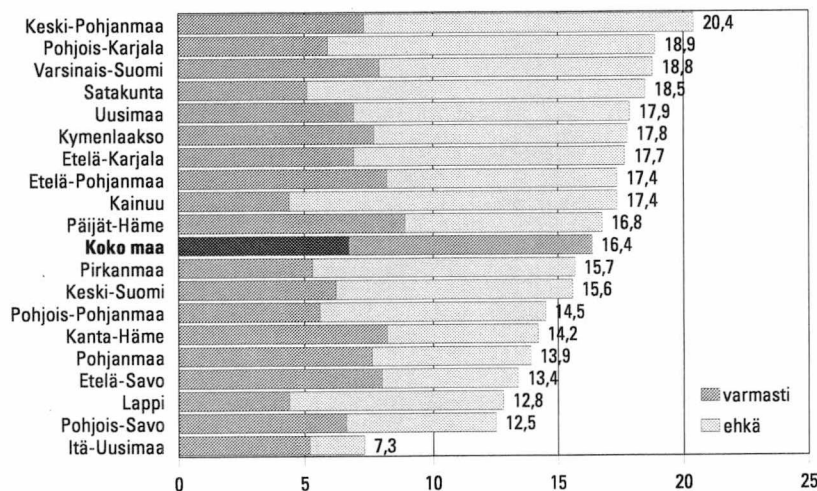
Seuraavien 12 kuukauden aikana



Luoton ottoaikomus ajankohdasta toiseen



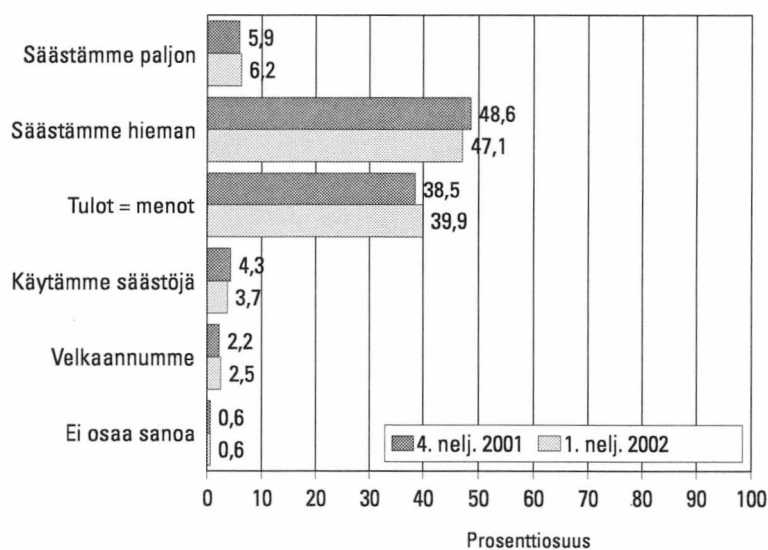
Luoton ottoaikomukset maakunnittain, 1. neljännes 2002



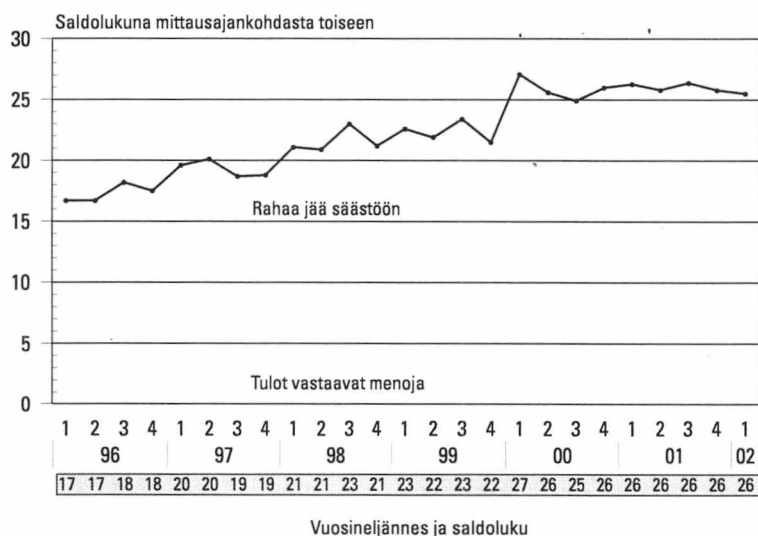
Itä-Uudenmaan, Kainuun, Keski-Pohjanmaan ja erityisesti Ahvenanmaan luvut eivät ole haastattelujen pienen määrän takia yhtä luotettavia kuin muiden maakuntien luvut. Ahvenanmaan lukuja ei esitetä niiden suuren satunnaisvaihtelun vuoksi.

16. Kotitalouden rahatilanne

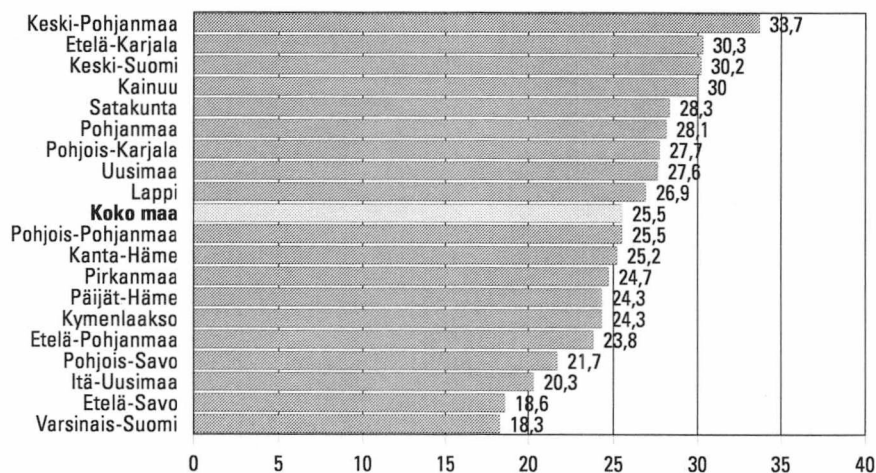
Mikä on nykyinen rahatilanteenne?



Saldolukuna mittausajankohdasta toiseen



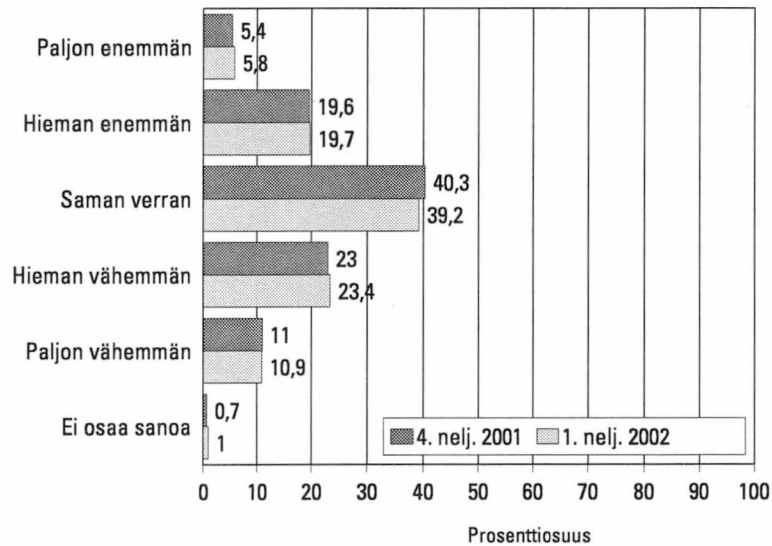
Saldoluvut maakunnittain, 1. neljännes 2002



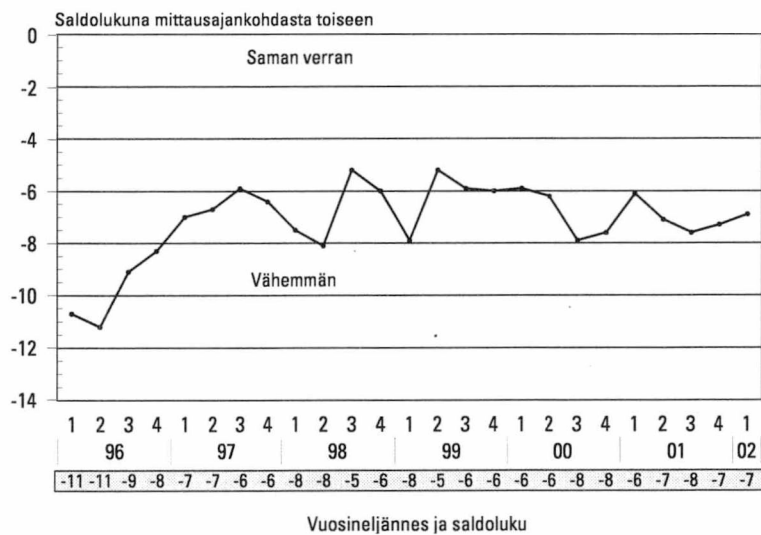
Itä-Uudenmaan, Kainuun, Keski-Pohjanmaan ja erityisesti Ahvenanmaan luvut eivät ole haastattelujen pienen määrän takia yhtä luotettavia kuin muiden maakuntien luvut. Ahvenanmaan lukuja ei esitetä niiden suuren satunnaisvaihtelun vuoksi.

17. Rahankäyttö kestotavaroihin

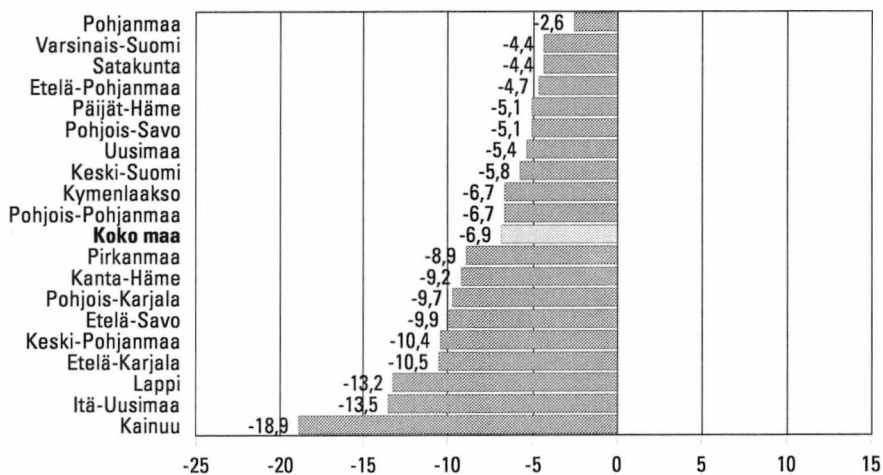
Paljonko rahaa käytätte kestotavaroihin seuraavien 12 kk aikana verrattuna edellisiin 12 kk?



Saldolukuna mittausajankohdasta toiseen



Saldoluvut maakunnittain, 1. neljännes 2002



Itä-Uudenmaan, Kainuun, Keski-Pohjanmaan ja erityisesti Ahvenanmaan luvut eivät ole haastattelujen pienen määrän takia yhtä luotettavia kuin muiden maakuntien luvut. Ahvenanmaan lukuja ei esitetä niiden suuren satunnaisvaihtelun vuoksi.

Postitus
2 lk kirje

PMM
Sopimus
00022/1

SVT Suomen virallinen tilasto
Finlands officiella statistik
Official Statistics of Finland

Tulot ja kulutus 2002:10
Inkomst och konsumtion
Income and Consumption

Lisätietoja – Förfrågningar – Inquiries:

Pellervo Marja-aho
(09) 1734 3349

Vastaava tilastojohtaja – Ansvarig statistikdirektör –
Director in charge:

Markku Suur-Kujala