

Matkailutilasto

Tourism Statistics

1996, marraskuu-November

Matkailijoiden yöpymiset lisääntyivät marraskuussa 7 %

Heikosti menneen kesän jälkeen on matkailu maasamme kasvanut koko viime syksyn. Majoitusliikkeissä yöpymiset lisääntyivät marraskuussa 7 prosenttia edellisvuodesta. Kotimaiset yöpymiset lisääntyivät 8 prosenttia ja ulkomaiset 4 prosenttia marraskuusta 1995.

Marraskuussa matkailijamäärä kasvoi jonkin verran Saksasta, Ruotsista sekä Venäjältä. Suurempaa kasvu oli brittien (+21 %) ja norjalaisten (+13 %) yöpymisissä. Yhdysvalloista, Japanista ja Italiasta tuleva matkailu oli marraskuussa laskussa.

Hotellihuoneiden käyttöaste oli marraskuussa 47,8 prosenttia. Vuotta aiemmin se oli 45,6. Uudenmaan läänin käyttöaste oli korkein, 59 prosenttia. Yli 60 prosentin kunnittaiset huonekäyttöasteet mitattiin Helsingissä, Kittilässä, Oulussa, Tampereella, Varkaudessa ja Lappeenrannassa. Hotellihuoneen toteutunut keskihinta oli 340 markkaa vuorokaudelta. Edellisvuoden marraskuussa se oli 330 markkaa.

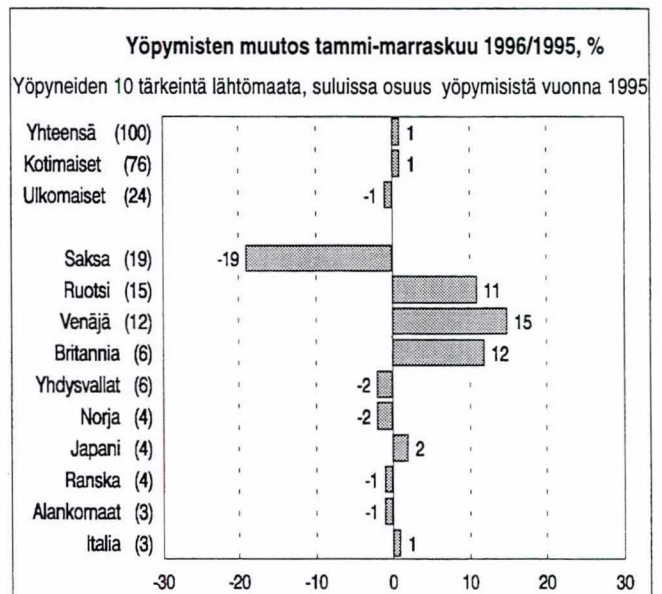
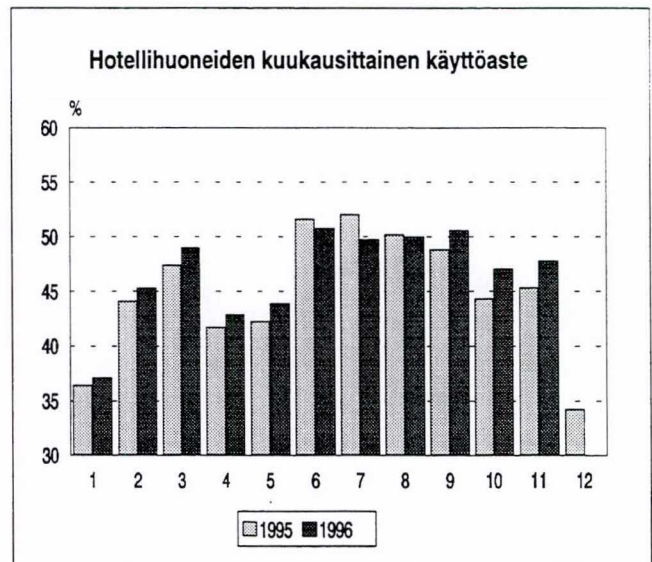
Tammi-marraskuun yöpymismäärä 13,1 miljoonaa

Kesämatkailun vähenemisestä huolimatta oli tammi-marraskuun yöpymismäärä 0,7 prosenttia edellisvuotta suurempi. Kotimaisten matkailijoiden yöpymiset kasvoivat 1,1 prosenttia ja ulkomaisten yöpymisten väheneminen jäi 0,7 prosenttiin.

Vuotta 1996 on leimannut Ruotsin, Venäjän ja Iso-Britannian matkailijoiden yöpymismäärän yli 10 prosentin lisäys ja saksalaisten yöpymisten lähes 20 prosentin lasku. Matkailijamäärien muutokset muista tärkeimmistä lähtömaista ovat pienehköjä.

Yöpymisten kasvu tammi-marraskuussa oli merkittävä Ahvenanmaalla sekä Vaasan, Keski-Suomen ja Uudenmaan lääneissä. Yöpymiset vähenivät rajusti Pohjois-Karjalassa, peräti 18 prosenttia. Myös Lapin ja Oulun lääneissä oli huomattavaa laskua.

Muutokset laskettu vertaamalla edellisen vuoden vastaviin ennakkotietoihin.



1996 Marraskuu - November

1. Hotellikapasiteetti ja sen käyttö - Hotel capacity and capacity utilization

Lääni - Province Kunta - Municipality	Hotellien Huoneet - Bedrooms					Vuoteet - Bedplaces		
	Hotellien lukumäärä Number of hotels	Huoneet - Bedrooms Lukumäärä Number of bedrooms	Käyttöaste Occupancy rate %	Muutos ed. vuodesta ¹⁾ Change %	Peittävyys Coverage %	Keski- hintaa Price per room	Lukumäärä Number of bedplaces	Käyttöaste Occupancy rate %
KOKO MAA	641	41 533	47,8	2,7	91,8	340	85 188	35,6
UUDENMAAN LÄÄNI	101	10 691	58,9	6,6	90,0	392	19 544	44,8
Helsinki	40	5 946	67,3	8,1	91,7	440	10 876	49,4
Espoo	13	1 030	54,5	4,4	100,0	315	2 026	40,6
Vantaa	9	1 362	50,6	8,6	77,4	369	2 343	43,6
TURUN JA PORIN LÄÄNI	68	4 414	40,0	-3,3	95,1	314	8 464	31,1
Turku	16	1 877	45,5	0,1	100,0	340	3 439	34,9
Pori	7	635	36,8	-8,0	100,0	274	1 131	26,8
Rauma	7	284	28,0	-29,5	100,0	355	494	24,9
HÄMEEN LÄÄNI	72	5 008	50,8	3,3	95,2	337	9 886	40,0
Hämeenlinna	6	636	44,0	4,4	100,0	279	1 221	31,5
Lahti	10	879	40,7	1,8	100,0	295	1 608	33,0
Tampere	17	1 797	62,1	0,9	95,9	362	3 295	48,4
KYMEN LÄÄNI	43	2 192	47,8	0,5	96,4	306	4 383	36,3
Kouvola	5	372	44,3	2,4	100,0	261	644	36,5
Imatra	6	379	56,4	-3,1	94,7	350	693	47,4
Kotka	7	397	44,3	-3,5	93,7	286	767	34,5
Lappeenranta	9	573	60,2	10,6	100,0	315	1 048	45,7
MIKKELIN LÄÄNI	32	1 579	45,1	9,3	91,4	321	3 324	34,4
Mikkeli	4	321	45,3	11,9	88,2	356	582	33,3
Savonlinna	4	235	58,9	-1,9	100,0	334	456	49,3
POHJOIS-KARJALAN LÄÄNI	28	1 218	34,8	0,6	90,3	301	2 680	24,0
Joensuu	7	492	43,9	-0,4	100,0	286	867	31,8
KUOPION LÄÄNI	36	2 078	49,0	-4,4	94,7	293	4 128	40,2
Kuopio	14	971	50,9	-5,5	98,8	320	1 799	41,5
Iisalmi	4	205	48,9	5,0	100,0	248	359	44,3
Varkaus	4	289	61,7	-6,5	100,0	251	531	56,5
KESKI-SUOMEN LÄÄNI	39	2 440	50,8	14,2	84,3	313	5 793	36,3
Jyväskylä	11	1 261	58,9	12,5	100,0	333	2 215	46,9
VAASAN LÄÄNI	57	3 102	47,0	-0,3	88,4	307	6 227	36,0
Vaasa	8	824	51,3	5,0	91,9	377	1 969	31,1
Kokkola	5	434	42,4	-1,5	100,0	250	732	33,5
Seinäjoki	7	565	38,2	-0,9	95,9	302	985	29,5
OULUN LÄÄNI	67	3 804	42,3	0,6	90,5	299	9 576	28,4
Oulu	9	923	62,4	0,9	100,0	332	1 671	49,7
Kajaani	7	555	39,1	-0,7	96,6	298	1 005	32,8
Kuusamo	7	494	46,0	10,9	93,5	322	1 131	36,1
Sotkamo	6	423	40,4	-18,2	100,0	279	1 456	28,2
LAPIN LÄÄNI	82	4 237	36,6	2,2	94,9	315	9 571	26,8
Rovaniemi	11	972	41,6	5,4	100,0	297	1 894	32,5
Enontekiö	5	215	13,9	1,6	100,0	213	452	10,2
Inari	12	830	39,1	-5,0	100,0	310	1 907	28,9
Kittilä	4	270	63,4	2,6	100,0	306	669	46,5
Kolari	8	330	23,0	0,3	100,0	229	887	17,6
AHVENANMAAN MAAKUNTA	16	770	21,1	-6,9	84,9	332	1 612	15,2
Maarianhamina	8	509	29,6	0,4	77,2	368	1 007	23,0

¹⁾ muutosprosentti laskettu edellisen vuoden lopullisista tiedoista

1996 Tammi-marraskuu - January-November

1. Hotellikapasiteetti ja sen käyttö - Hotel capacity and capacity utilization

Lääni - Province Kunta - Municipality	Hotellien Huoneet - Bedrooms					Vuoteet - Bedplaces		
	lukumäärä Number of hotels	Lukumäärä Number of bedrooms	Käyttöaste Occupancy rate %	Muutos ed. vuodesta ¹⁾ Change %	Peittävyys Coverage %	Keski- hintaa Price per room	Lukumäärä Number of bedplaces	Käyttöaste Occupancy rate %
KOKO MAA	671	42 984	46,5	0,5	97,1	333	88 537	37,0
UUDENMAAN LÄÄNI	103	10 760	54,8	2,2	98,3	387	19 683	44,1
Helsinki	41	5 939	63,4	1,7	99,2	428	10 892	49,3
Espoo	13	1 066	51,0	4,9	99,4	324	2 079	40,5
Vantaa	9	1 353	44,9	3,0	97,3	344	2 330	39,5
TURUN JA PORIN LÄÄNI	70	4 525	42,9	-0,4	97,6	313	8 674	34,9
Turku	16	1 868	50,0	1,2	100,0	322	3 429	40,7
Pori	8	669	35,1	-0,1	100,0	316	1 177	27,2
Rauma	7	311	44,4	0,1	100,0	336	550	34,1
HÄMEEN LÄÄNI	75	5 229	45,9	0,7	96,8	328	10 295	37,6
Hämeenlinna	6	636	38,2	0,4	100,0	289	1 221	29,7
Lahti	10	950	34,5	-1,2	99,9	287	1 741	27,9
Tampere	18	1 887	58,4	0,3	97,1	344	3 459	47,4
KYMEN LÄÄNI	46	2 369	45,5	3,1	98,3	301	4 697	36,9
Kouvola	5	370	40,1	2,6	100,0	291	635	34,1
Imatra	6	419	56,2	2,1	99,6	335	749	49,4
Kotka	8	415	40,5	-2,0	98,1	254	785	31,0
Lappeenranta	10	647	52,4	4,1	100,0	310	1 177	43,7
MIKKELIN LÄÄNI	39	1 929	43,4	-0,1	96,2	319	4 090	37,8
Mikkeli	6	430	40,0	-0,9	97,4	333	813	32,7
Savonlinna	6	379	57,9	-2,8	91,9	318	729	51,0
POHJOIS-KARJALAN LÄÄNI	30	1 293	37,4	-5,3	96,8	305	2 895	28,4
Joensuu	8	529	38,9	-8,5	100,0	292	944	30,7
KUOPION LÄÄNI	35	2 048	51,7	0,0	98,0	287	4 056	44,6
Kuopio	14	951	53,9	1,4	99,7	315	1 760	45,4
Iisalmi	4	207	49,0	0,7	100,0	232	359	46,5
Varkaus	4	289	53,8	-2,7	100,0	254	531	48,5
KESKI-SUOMEN LÄÄNI	41	2 560	43,9	3,8	96,9	325	6 103	33,1
Jyväskylä	11	1 290	49,9	3,3	100,0	345	2 290	40,5
Jämsä	4	316	33,0	6,0	95,2	273	1 300	23,2
VAASAN LÄÄNI	60	3 238	43,2	1,2	94,9	295	6 484	36,1
Vaasa	9	841	50,4	6,8	95,7	352	1 999	36,3
Kokkola	5	438	39,1	-0,2	99,8	271	737	33,7
Seinäjoki	7	590	37,0	-0,1	99,6	308	1 028	29,9
OULUN LÄÄNI	72	4 054	42,0	-1,3	96,3	304	10 368	31,6
Oulu	10	981	55,6	0,4	100,0	326	1 796	46,6
Kajaani	7	569	35,9	-8,2	99,4	299	1 042	30,8
Kuusamo	7	516	45,8	-1,9	99,4	330	1 194	36,5
Sotkamo	6	430	51,1	-3,3	100,0	295	1 475	38,5
LAPIN LÄÄNI	87	4 298	40,9	-2,3	96,6	297	9 768	31,1
Rovaniemi	12	972	42,6	-3,4	99,6	308	1 910	33,3
Enontekiö	7	257	34,6	-1,4	100,0	246	579	31,0
Inari	13	822	45,5	-1,8	99,0	250	1 880	33,6
Kittilä	4	267	61,8	-7,0	98,5	368	690	48,1
Kolari	7	311	39,4	-1,4	100,0	298	793	30,9
AHVENANMAAN MAAKUNTA	15	679	42,4	-0,5	92,3	366	1 425	37,2
Maarianhamina	7	448	49,0	1,2	90,2	399	886	44,7

¹⁾ muutosprosentti laskettu edellisen vuoden lopullisista tiedoista

2. Saapuneet vieraat ja yöpymiset lääneittäin - Visitor arrivals and nights spent by province

Lääni - Province Kunta - Municipality	Kaikki liikkeet - All establishments					Hotellit - Hotels			
	Saapuneet - Arrivals		Yöpymiset - Nights			Saapuneet - Arrivals		Yöpymiset - Nights	
	Yhteensä Total	Ulkom. Non-resid.	Yhteensä Total	Muutos ¹⁾ Change (%)	Ulkom. Non-resid.	Yhteensä Total	Ulkom. Non-resid.	Yhteensä Total	Ulkom. Non-resid.
KOKO MAA	478 131	83 066	860 909	0,6	175 807	459 433	80 844	811 058	169 273
UUDENMAAN LÄÄNI	138 371	46 835	245 362	4,7	95 055	133 795	45 641	233 198	92 428
Helsinki	89 771	36 660	154 396	5,9	74 935	86 903	35 860	145 864	73 045
Espoo	7 616	10 672	2 732	24 386	7 616
Vantaa	8 928	18 163	5 663	23 636	8 460
TURUN JA PORIN LÄÄNI	39 443	6 309	76 116	-10,3	13 500	38 068	6 186	73 471	13 015
Turku	18 280	3 672	37 447	1,3	7 714	17 620	3 551	35 965	7 238
Pori	1 336	5 997	619	9 058	1 333
Rauma	696	2 731	384	3 693	696
HÄMEEN LÄÄNI	73 903	6 727	118 335	4,7	14 769	71 563	6 653	111 401	14 584
Hämeenlinna	2 085	7 368	998	11 522	2 061
Lahti	4 150	10 218	1 854	15 574	4 122
Tampere	33 305	3 203	47 218	4,5	7 083	32 901	3 165	46 003	6 956
KYMEN LÄÄNI	27 770	3 714	46 260	3,3	5 937	26 970	3 594	44 817	5 751
Kouvola	689	5 311	433	7 048	657
Imatra	814	4 440	428	9 239	744
Kotka	1 452	4 807	887	7 329	1 452
Lappeenranta	2 115	8 725	1 243	14 350	2 115
MIKKELIN LÄÄNI	17 616	501	34 590	3,8	1 023	16 276	482	31 619	995
Mikkeli	234	4 176	150	5 281	222
Savonlinna	300	2 765	146	6 549	300
POHJOIS-KARJALAN LÄÄNI	11 616	655	17 877	-4,9	1 368	11 342	603	17 209	1 238
Joensuu	1 119	6 004	444	8 216	989
KUOPION LÄÄNI	25 293	759	48 565	-3,6	1 575	24 769	755	46 547	1 569
Kuopio	1 007	15 572	531	22 183	1 005
Iisalmi	155	2 388	73	4 776	151
Varkaus	373	3 137	131	8 838	373
KESKI-SUOMEN LÄÄNI	31 845	1 616	49 567	10,6	3 315	31 247	1 605	48 092	3 296
Jyväskylä	2 702	21 328	1 326	31 243	2 702
Jämsä	318	1 107	104	2 193	312
VAASAN LÄÄNI	32 870	3 961	63 965	-2,6	7 584	31 778	3 856	58 559	7 368
Vaasa	5 280	11 037	3 010	16 596	5 259
Kokkola	986	5 284	245	7 367	880
Seinäjoki	374	6 160	180	8 114	374
OULUN LÄÄNI	41 723	2 411	79 774	-14,2	6 308	39 276	2 382	73 429	6 141
Oulu	2 727	15 170	1 419	24 462	2 727
Kajaani	248	4 877	138	9 454	244
Kuusamo	6 279	229	12 872	3,6	469	5 794	227	11 638	467
Sotkamo	5 050	208	14 942	-38,1	1 251	4 252	208	12 176	1 251
LAPIN LÄÄNI	33 597	6 790	75 158	9,9	21 872	30 327	6 333	67 504	19 443
Rovaniemi	10 105	3 149	19 020	15,1	9 026	9 794	2 952	18 470	8 676
Enontekiö	640	345	1 305	0,2	592	640	345	1 305	592
Inari	5 972	1 595	16 843	-4,3	4 298	5 822	1 543	16 604	4 191
Kittilä	5 988	373	13 057	29,4	2 329	4 039	309	9 276	980
Kolari	1 024	117	2 647	-26,7	555	914	114	2 214	534
AHVENANMAAN MAAKUNTA	4 084	2 788	5 340	10,2	3 501	4 022	2 754	5 212	3 445
Maarianhamina	2 924	3 545	2 404	4 322	2 924

¹⁾ muutosprosentti laskettu edellisen vuoden lopullisista tiedoista

1996 Tammi-marraskuu - January-November

2. Saapuneet vieraat ja yöpymiset lääneittäin - Visitor arrivals and nights spent by province

Lääni - Province Kunta - Municipality	Kaikki liikkeet - All establishments				Hotellit - Hotels				
	Saapuneet - Arrivals		Yöpymiset - Nights		Saapuneet - Arrivals		Yöpymiset - Nights		
	Yhteensä Total	Ulkom. Non-resid.	Yhteensä Total	Muutos ¹⁾ Change (%)	Ulkom. Non-resid.	Yhteensä Total	Ulkom. Non-resid.	Yhteensä Total	Ulkom. Non-resid.
KOKO MAA	7 087 672	1 617 267	13 140 097	-0,4	3 060 790	5 775 155	1 417 991	10 424 305	2 649 129
UUDENMAAN LÄÄNI	1 696 192	757 074	3 065 357	5,0	1 428 796	1 584 279	722 169	2 812 606	1 353 545
Helsinki	1 082 519	596 247	1 906 720	5,8	1 144 415	1 028 528	571 040	1 772 147	1 089 615
Espoo	95 276	117 557	32 117	273 900	90 164
Vantaa	129 321	236 418	96 419	292 319	122 999
TURUN JA PORIN LÄÄNI	649 261	118 540	1 220 010	-1,6	243 165	514 338	101 371	966 361	211 570
Turku	275 281	71 834	520 211	3,9	143 397	239 067	62 830	461 649	126 888
Pori	94 405	9 481	150 490	-7,1	19 855	69 325	7 857	104 494	16 436
Rauma	16 463	37 685	5 964	62 770	15 273
HÄMEEN LÄÄNI	920 456	98 681	1 612 078	-3,9	225 050	756 738	87 933	1 237 776	197 232
Hämeenlinna	90 853	10 831	151 602	0,4	24 887	74 835	9 524	121 409	21 005
Lahti	107 241	23 311	184 731	-1,1	51 491	96 735	21 299	159 096	47 703
Tampere	385 555	48 289	594 114	3,0	110 215	348 891	44 610	530 226	101 783
KYMEN LÄÄNI	367 732	60 463	696 151	-1,7	111 587	304 837	52 265	556 820	94 985
Kouvola	9 863	48 295	5 020	71 087	8 666
Imatra	62 930	11 021	133 688	3,8	18 878	56 164	9 433	123 256	16 500
Kotka	21 799	48 767	11 807	78 410	20 594
Lappeenranta	38 352	101 865	19 091	172 233	34 233
MIKKELIN LÄÄNI	392 173	41 102	772 453	-1,5	92 079	258 958	26 780	481 060	53 018
Mikkeli	15 095	60 486	7 582	83 727	13 408
Savonlinna	21 361	57 738	7 897	105 759	16 462
POHJOIS-KARJALAN LÄÄNI	201 408	16 722	343 566	-18,9	35 035	156 561	11 769	263 462	25 490
Joensuu	15 135	69 610	6 628	95 811	13 407
KUOPION LÄÄNI	351 963	30 162	707 828	-2,8	56 683	286 248	24 361	567 608	45 111
Kuopio	202 797	20 036	327 207	2,0	38 062	171 286	16 984	265 957	32 333
Iisalmi	5 410	30 556	3 256	55 904	4 209
Varkaus	5 497	32 633	2 566	88 130	4 848
KESKI-SUOMEN LÄÄNI	432 794	52 356	768 342	6,1	100 547	390 465	47 734	691 947	92 323
Jyväskylä	68 467	207 569	35 584	311 558	65 615
Jämsä	42 391	3 347	99 553	33,8	9 875	41 353	3 299	97 233	9 811
VAASAN LÄÄNI	531 939	63 790	993 393	7,3	123 366	402 265	56 393	727 584	108 312
Vaasa	170 421	42 540	269 693	12,6	77 558	148 339	39 148	229 059	70 664
Kokkola	62 805	4 693	97 541	6,5	11 406	57 438	4 278	83 073	10 255
Seinäjoki	9 054	68 430	4 514	97 770	8 754
OULUN LÄÄNI	707 110	77 640	1 361 848	-4,7	130 673	521 234	62 065	1 015 165	105 405
Oulu	49 564	172 135	24 966	271 081	41 895
Kajaani	71 874	12 858	121 006	-20,5	15 775	62 445	10 892	106 380	13 730
Kuusamo	94 395	15 034	186 298	-9,9	22 118	71 836	13 347	136 618	19 611
Sotkamo	84 206	3 015	241 562	-6,6	12 760	66 197	2 603	189 615	12 194
LAPIN LÄÄNI	671 785	218 691	1 295 060	-5,1	352 208	503 737	175 403	958 554	286 861
Rovaniemi	148 664	69 217	234 289	-8,4	120 035	132 856	59 550	211 086	105 254
Enontekiö	46 042	8 719	94 979	-2,6	11 813	27 695	6 647	57 153	8 241
Inari	144 587	60 963	250 292	-4,4	89 872	114 751	49 163	206 355	72 970
Kittilä	67 322	15 521	168 118	-4,4	25 926	47 382	13 148	109 637	20 287
Kolari	38 259	8 010	119 158	-12,7	13 401	26 854	7 891	70 840	13 067
AHVENANMAAN MAAKUNTA	164 859	82 046	304 011	12,4	161 601	95 495	49 748	145 362	75 277
Maarianhamina	81 109	40 465	129 508	-6,4	63 040	70 394	36 588	108 886	55 050

¹⁾ muutosprosentti laskettu edellisen vuoden lopullisista tiedoista

3. Saapuneet vieraat ja yöpymiset asuinmaan mukaan - Visitor arrivals and nights spent by country of residence

Asuinmaa Country of residence	Saapuneet Yöpymiset - Nights spent							
	Arrivals							
	Yhteensä Total	Yhteensä Total	Hotellit Hotels	Muutos ¹⁾ Change	Matk.kodit Similar	Lomakylät Holiday villages	Leirintäalueet Camping sites	Retkeilymajat Youth hostels
YHTEENSÄ - TOTAL	478 131	860 909	811 058	1,3	23 445	6 966	13 242	6 198
SUOMI - RESIDENTS	395 065	685 102	641 785	1,3	21 708	5 167	12 214	4 228
ULKOMAAT - NON-RESIDENT	83 066	175 807	169 273	1,2	1 737	1 799	1 028	1 970
EUROOPPA - EUROPE	71 481	143 152	137 207	2,6	1 431	1 785	1 014	1 715
EU	40 688	80 659	78 842	3,6	543	249	319	706
EFTA	6 957	15 010	14 602	6,5	54	70	228	56
SKANDINAVIA	25 548	43 966	42 910	3,8	264	120	411	261
AASIA - ASIA	4 536	15 186	14 829	-5,6	194	10	1	152
AFRIKKA - AFRICA	223	583	544	12,4	30	-	-	9
AMERIikka - AMERICA	4 517	11 801	11 616	0,7	74	4	13	94
Saksa - Germany	5 126	12 073	11 879	1,8	36	8	12	138
Ruotsi - Sweden	17 354	27 570	27 071	3,5	109	43	186	161
Venäjä - Russia	18 768	34 829	33 066	2,4	641	194	279	649
Iso-Britannia - UK	7 655	16 359	16 128	18,4	118	30	-	83
Yhdysvallat - USA	3 447	8 959	8 818	-6,0	55	4	-	82
Norja - Norway	5 370	10 658	10 293	8,7	46	69	224	26
Japani - Japan	2 387	8 317	8 232	-12,1	30	1	1	53
Ranska - France	2 107	4 967	4 627	-4,7	105	8	120	107
Alankomaat - Netherlands	1 903	3 970	3 919	1,1	12	1	-	38
Italia - Italy	1 413	3 351	3 308	-27,4	9	-	-	34
Sveitsi - Switzerland	1 417	3 900	3 859	-0,5	8	1	4	28
Tanska - Denmark	2 674	5 324	5 134	-4,3	109	8	1	72
Viro - Estonia	2 491	4 636	3 964	-16,9	105	270	154	143
Espanja - Spain	731	1 809	1 776	15,0	3	-	-	30
Puola - Poland	632	1 805	1 777	25,8	23	-	-	5
Itävalta - Austria	539	2 292	2 145	34,1	4	143	-	-
Belgia - Belgium	648	1 573	1 540	17,6	3	2	-	28
Kanada - Canada	605	1 309	1 273	-8,4	15	-	13	8
Australia	297	824	765	-7,7	13	-	-	46
Kiina - China	472	1 744	1 666	-7,9	70	7	-	1
Tsekki - Czech	387	969	965	-45,9	-	-	-	4
Unkari - Hungary	261	641	587	-35,9	-	-	-	54
Kreikka - Greece	296	584	572	-29,0	5	4	-	3
Latvia	303	662	649	9,1	11	-	-	2
Etelä-Korea - South Korea	215	667	620	6,0	30	-	-	17
Taiwan	41	101	88	-68,7	-	-	-	13
Liettua - Lithuania	374	962	719	31,2	16	140	-	87
Israel	80	231	227	-28,6	3	-	-	1
Brasilia - Brazil	178	717	717	90,7	-	-	-	-
Intia - India	145	701	685	22,8	15	-	-	1
Portugali - Portugal	72	168	156	-49,2	-	2	-	10
Islanti - Iceland	146	407	405	21,3	-	-	-	2
Thaimaa - Thailand	63	318	317	75,1	-	-	-	1
Turkki - Turkey	200	505	501	34,7	4	-	-	-
Irlanti - Ireland	145	529	497	60,8	30	-	-	2
Erittelemätön - Not specified	2 309	5 085	5 077	-12,1	8	-	-	-

¹⁾ muutosprosentti laskettu edellisen vuoden lopullisista tiedoista

3. Saapuneet vieraat ja yöpymiset asuinmaan mukaan - Visitor arrivals and nights spent by country of residence

Asuinmaa Country of residence	Saapuneet Yöpymiset - Nights spent							
	Arrivals							
	Yhteensä Total	Yhteensä Total	Hotellit Hotels	Muutos ¹⁾ Change	Matk.kodit Similar	Lomakylät Holiday villages	Leirintäalueet Camping sites	Retkeilymajat Youth hostels
YHTEENSÄ - TOTAL	7 087 672	13 140 097	10 424 305	1,6	471 723	327 041	1 789 130	127 898
SUOMI - RESIDENTS	5 470 405	10 079 307	7 775 176	2,6	418 323	263 004	1 543 970	78 834
ULKOMAAT - NON-RESIDENT	1 617 267	3 060 790	2 649 129	-1,4	53 400	64 037	245 160	49 064
EUROOPPA - EUROPE	1 336 510	2 501 871	2 115 237	-1,8	47 610	62 938	235 627	40 459
EU	946 583	1 730 172	1 436 744	-3,7	30 616	50 311	187 873	24 628
EFTA	115 353	222 835	185 457	-6,8	1 997	5 308	27 417	2 656
SKANDINAVIA	406 508	728 916	589 137	4,8	15 780	29 227	88 426	6 346
AASIA - ASIA	124 609	235 948	222 971	3,6	2 709	416	4 199	5 653
AFRIKKA - AFRICA	3 902	11 442	10 488	4,1	450	45	183	276
AMERIKA - AMERICA	103 486	220 458	212 354	-0,9	2 025	410	3 048	2 621
Saksa - Germany	293 632	492 467	395 609	-21,6	7 829	17 298	64 270	7 461
Ruotsi - Sweden	291 693	511 166	403 952	9,0	13 240	25 443	64 522	4 009
Venäjä - Russia	202 562	397 365	366 769	13,8	9 996	5 368	7 215	8 017
Iso-Britannia - UK	97 123	201 367	193 311	12,0	2 198	372	3 700	1 786
Yhdysvallat - USA	85 249	179 378	174 987	-1,9	1 582	281	930	1 598
Norja - Norway	70 695	132 590	109 050	-3,7	868	3 237	18 389	1 046
Japani - Japan	63 215	108 559	105 123	1,6	866	128	453	1 989
Ranska - France	53 355	105 795	86 251	-2,0	1 898	895	14 729	2 022
Alankomaat - Netherlands	54 427	103 762	82 706	2,0	568	1 496	17 349	1 643
Italia - Italy	46 604	94 811	81 042	-1,2	1 672	784	7 531	3 782
Sveitsi - Switzerland	41 586	82 839	69 277	-12,2	1 038	2 065	8 941	1 518
Tanska - Denmark	41 274	78 269	69 522	-3,3	1 564	541	5 437	1 205
Viro - Estonia	33 314	59 537	51 482	-8,6	3 299	634	1 785	2 337
Espanja - Spain	27 388	53 933	48 885	1,2	514	683	2 952	899
Puola - Poland	10 687	26 741	19 687	-0,8	299	52	6 163	540
Itävalta - Austria	14 414	31 555	23 775	-1,1	326	2 336	4 536	582
Belgia - Belgium	13 286	27 084	24 451	-1,7	148	231	1 725	529
Kanada - Canada	10 006	22 176	20 712	-6,7	276	64	604	520
Australia	9 757	19 393	15 392	-14,5	397	65	2 102	1 437
Kiina - China	7 050	21 374	20 490	0,8	274	55	419	136
Tsekki - Czech	7 326	14 600	11 390	-20,8	65	20	2 629	496
Unkari - Hungary	4 907	12 465	11 080	-22,8	410	74	466	435
Kreikka - Greece	6 129	12 259	11 827	-6,6	148	46	143	95
Latvia	5 874	12 304	10 545	8,8	285	6	784	684
Etelä-Korea - South Korea	9 007	14 523	13 848	27,4	119	4	91	461
Taiwan	7 191	8 593	8 354	-14,4	36	15	70	118
Liettua - Lithuania	3 147	7 500	6 644	-11,6	267	154	99	336
Israel	4 173	8 050	7 599	-7,4	155	41	120	135
Brasilia - Brazil	4 229	10 079	9 753	37,6	25	20	92	189
Intia - India	2 205	7 194	6 963	-1,9	140	6	42	43
Portugali - Portugal	3 970	7 883	7 370	18,0	78	36	246	153
Islanti - Iceland	2 769	6 751	6 510	7,4	71	6	78	86
Thaimaa - Thailand	5 852	9 332	9 138	50,3	125	-	32	37
Turkki - Turkey	3 468	7 972	7 740	44,1	162	20	23	27
Irlanti - Ireland	2 525	7 841	6 509	38,6	254	62	613	403
Erittelemätön - Not specified	48 760	91 071	88 079	-5,2	606	228	2 103	55

¹⁾ muutosprosentti laskettu edellisen vuoden lopullisista tiedoista

4. Matkustustase kuukausittain (milj. mk)
Balance of payments, Travel, monthly data (mio. FIM)

Kuukausi Month	1994			1995			1996 1)		
	Tulot Credit	Menot Debit	Netto Net	Tulot Credit	Menot Debit	Netto Net	Tulot Credit	Menot Debit	Netto Net
1	487	660	-172	465	673	-208	575	868	-293
2	458	610	-152	508	733	-224	579	875	-296
3	579	728	-149	526	920	-394	525	846	-321
1-3	1 524	1 998	-474	1 499	2 326	-827	1 679	2 590	-911
4	507	658	-151	523	821	-298	593	930	-337
5	610	723	-113	598	907	-309	615	923	-308
6	744	770	-26	770	911	-141	775	981	-207
4-6	1 861	2 151	-290	1 891	2 639	-748	1 983	2 834	-852
7	854	733	121	827	929	-101	832	979	-147
8	758	711	47	792	909	-117	719	816	-97
9	619	812	-194	623	868	-245	557	825	-268
7-9	2 231	2 256	-25	2 242	2 706	-463	2108	2620	-512
10	581	808	-227	625	966	-341	609	955	-346
11	525	769	-243	622	952	-330	619	973	-354
12	594	714	-121	657	860	-203			
10-12	1 700	2 291	-591	1 903	2 779	-875			
Koko vuosi - Whole year	7 316	8 696	-1 380	7 536	10 450	-2 914			

1) Ennakkotieto
Preliminary data

Lähde: Suomen Pankki
Source: Bank of Finland

5. Kansainvälisen lentoliikenteen matkustajat (1000, saapuneet+lähteneet+vaihtomatkustajat)
 International passenger transport by air (1000, arrivals+departures+connecting passengers)

Kuukausi Month	1994	1995	1996	Muutos, % Change
1	333	368	405	10
2	319	350	421	20
3	414	443	515	16
4	397	449	487	8
5	412	475	491	3
6	476	528	559	6
7	456	503	521	4
8	470	509	534	5
9	443	489	518	6
10	466	518	537	4
11	381	441	476	8
12	390	442		
Koko vuosi - Whole year	4 957	5 514	5 464	

Kotimaan lentoliikenteen matkustajat (1000)
 Domestic passenger transport by air (1000)

Koko vuosi - Whole year	4 088	4 316		
1 -11	3 751	3 975	4 328	9

Kaikki matkustajat (1000)
 Passengers total (1000)

Koko vuosi- Whole year	9 045	9 830		
1 -11	8 318	9 048	9 792	8

Helsinki-Vantaa

Koko vuosi- Whole year	6 562	7 161		
1 -11	6 056	6 613	7 112	8

Lähde: Ilmailulaitos
 Source: Civil Aviation Administration

6. Kansainvälisen meriliikenteen matkustajat (1000, saapuneet + lähteneet)
 International passenger transport by sea (1000, arrivals + departures)

Kuukausi - Month		1994	1995	1996	Muutos, % Change
	1	727	751	823	10
	2	784	940	1 002	7
	3	799	1 006	1 039	3
	4	911	1 046	1 188	14
	5	1 087	1 094	1 118	2
	6	1 277	1 355	1 374	1
	7	1 796	1 892	1 873	-1
	8	1 376	1 464	1 489	2
	9	1 039	1 082	1 051	-3
	10	897	1 139	1 122	-1
	11	791	1 037	1 005	-3
	12	981	1 102		
	Koko vuosi - Whole year	12 465	13 910	13 084	
Ruotsi - Sweden	koko vuosi - whole year	8 847	8 881		
	1 - 11	8 210	8 297	8 257	0
Viro - Estonia	koko vuosi - whole year	2 312	4 039		
	1 - 11	2 084	3 557	4 418	24
Venäjä - Russia	koko vuosi - whole year	121	272		
	1 - 11	116	253	170	-33
Saksa - Germany	koko vuosi - whole year	210	226		
	1 - 11	199	210	236	12
Helsinki	koko vuosi - whole year	6 240	7 381		
	1 - 11	5 679	6 715	7 015	4
Turku	koko vuosi - whole year	3 247	3 512		
	1 - 11	2 978	3 279	3 210	-2
Maarianhamina	koko vuosi - whole year	1 247	1 196		
	1 - 11	1 172	1 106	1 234	12
Vaasa	koko vuosi - whole year	831	870		
	1 - 11	790	808	651	-19
Eckerö	koko vuosi - whole year	581	576		
	1 - 11	556	545	593	9

Lähde: Merenkululaitos

Source: Finnish Maritime Administration

SVT Suomen Virallinen Tilasto
Finlands Officiella Statistik
Official Statistics of Finland

Liikenne ja matkailu 1997:2
Transport och turism
Transport and tourism

Tiedustelut – Inquiries:

Marjut Tuominen
(90) 17 341

Tuoteseloste ja tietojen saatavuus

Tilastokeskuksen majoitustilastoa on tuotettu uudistettuna vuoden 1993 alusta lukien. Tilastoon sisältyvät majoitusliikkeet, joissa on vähintään 10 huonetta/mökkiä/matkailuvaunupaikkaa sekä kaikki retkeilymajat. Tarkempi tuoteseloste on julkaistu vuositilastossa (Majoitustilasto 1994, SVT Liikenne ja matkailu 1995:9).

Tilastosta tuotetaan kuukausittain myös taulukkopaketti, jonka voi tilata joko paperitulosteena (hinta 1 200 mk/vuosi) tai levykkeellä (3 000 mk/vuosi). Paketti sisältää seuraavat kuukausittain sekä kumulatiivisesti vuoden alusta tulostettavat taulukot:

- 1B. Majoitusliikkeiden kapasiteetti ja sen käyttö kunnittain ja lääneittäin sekä koko maan tasolla majoitusliikkeen tyyppin ja lajin mukaan
- 3B. Yöpymiset asuinmaan mukaan lääneittäin ja kunnittain
4. Majoitusliikkeet ja niiden kapasiteetin käyttö kuukausittain majoitusliikkeen lajin mukaan sekä hotellien ja matkustajakotien osalta myös majoitusliikkeen koon mukaan eriteltynä
5. Yöpymiset majoitusliikkeissä asuinmaan mukaan kuukausittain
6. Yöpymiset matkan tarkoituksen mukaan eri majoitusmuodoissa (tyyppi/laji) koko maassa sekä hotelliyöpymiset matkan tarkoituksen mukaan lääneittäin ja kunnittain
7. Yöpymiset majoitusliikkeissä (tyyppi/laji) majoitusmuodon mukaan koko maassa sekä yöpymiset leirintäalueilla majoitusmuodon mukaan lääneittäin/kunnittain