

# Työvoimatilasto

## Labour Force Statistics

### 2000, huhtikuu – April

Lisätietoja – Inquiries: Tapio Oksanen, Hannu Siitonen  
 Vastaava tilastojohtaja – Director in charge: Risto Lehtonen

Työllisiä oli huhtikuussa Tilastokeskuksen työvoimatutkimuksen mukaan 23 000 henkeä enemmän kuin vuotta aiemmin. Työllisyysaste eli 15–64-vuotiaiden työllisten prosenttiosuus saman ikäisestä väestöstä oli huhtikuussa 65,4 prosenttia. Se oli 0,5 prosenttiyksikköä suurempi kuin vuotta aiemmin. Kausivaihtelusta tasoitettu työllisyysaste oli huhtikuussa 66,2 prosenttia. Kaikkiaan työllisiä oli huhtikuussa 2 280 000 ( $\pm$  27 000). Viime vuoden alussa ja etenkin huhtikuussa työllisyyden kasvu oli poikkeuksellisen voimakasta. Korkeat vertailuluvut näkyvät kasvun hidastumisena tänä vuonna.

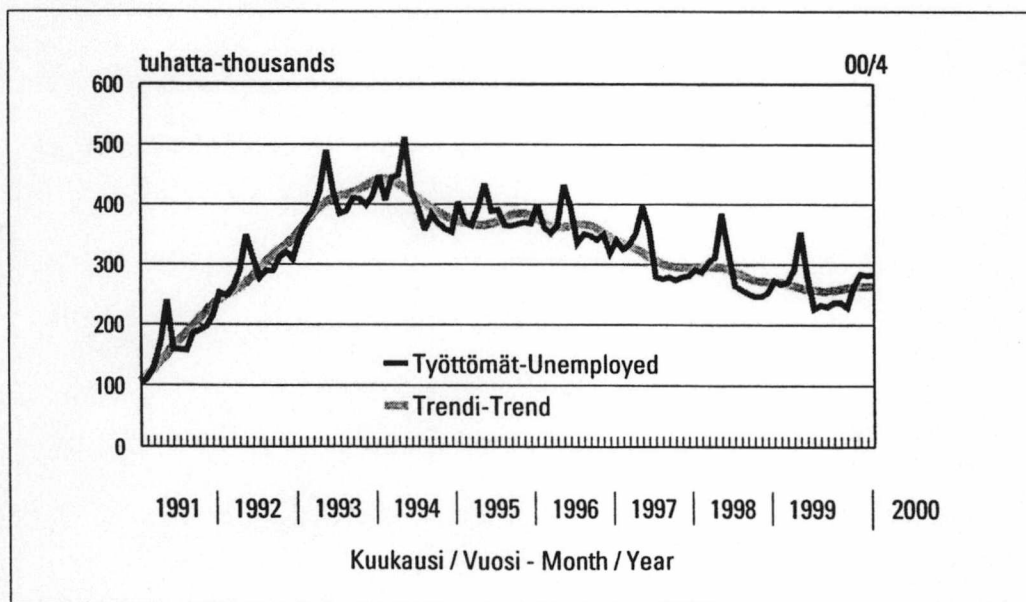
Kausitasoitettu työllisyys kohosi maaliskuusta huhtikuuhun noin tuhannella hengellä.

Työpaikat lisääntyivät huhtikuussa vuotta aiempaan verrattuna muissa paitsi Lapin läänissä. Itä-Suo-

men ja Oulun lääneissä lisäys oli 2,3 prosenttia. Toimialoista työllisyys lisääntyi huhtikuussa eniten terveyspalveluissa sekä liike-elämän palveluissa.

Palkansaajia oli 21 000 enemmän kuin viime vuoden huhtikuussa. Myös yrittäjien määrä lisääntyi hieman. Jatkuvaa kokoaikatyötä tehneiden palkansaajien määrä lisääntyi 26 000:lla. Heitä oli palkansaajista 76,6 prosenttia. Ns. epätyypillisessä työsuhteessa, osa- tai määräaikaisessa oli huhtikuussa 460 000 palkansaajaa. Epätyypillisessä työsuhteessa olevien määrä väheni 5 000:lla.

Uusia alle vuoden kestäneitä työsuhteita oli huhtikuun tilanteen mukaan 413 000, hieman vähemmän kuin vuotta aiemmin. Niistä ns. epätyypillisiä oli 60,5 prosenttia, 2,4 prosenttiyksikköä vähemmän kuin vuosi sitten.



**Työttömyys  
 kuukausittain**

**Unemployment  
 monthly**

Helsinki 29.5.2000



Tietoja lainattaessa lähteenä on mainittava Tilastokeskus.  
 Quoting is encouraged provided Statistics Finland is acknowledged as the source.

Työttömiä oli työvoimatutkimuksen mukaan huhtikuussa 283 000 ( $\pm$  17 000) ja työttömyysaste 11,0 ( $\pm$  0,6) prosenttia. Viime vuoden huhtikuussa työttömiä oli 292 000 ja työttömyysaste oli 11,5 prosenttia. Miesten työttömyysaste oli 11,4 ( $\pm$  1,0) ja naisten 10,6 ( $\pm$  1,0) prosenttia. 25-vuotta täyttäneiden työttömyysaste oli 8,4 prosenttia. Nuorten, 15–24-vuotiaitten työttömyysaste oli 29,6 prosenttia eli 1,6 prosenttiyksikköä alempi kuin huhtikuussa vuotta aiemmin. Kausivaihtelusta tasoitettu työttömyysaste oli 10,2 prosenttia, nuorilla se oli 22,6 ja 25-vuotta täyttäneillä 8,6 prosenttia.

Päätoimisia opiskelijoita oli työttömistä huhtikuussa 77 000, mikä oli 6 000 vähemmän kuin viime vuoden huhtikuussa. Korkeat työttömyysasteet aikaisemmin tänä vuonna helmi- ja maalikuussa näyttävät johtuvan siitä, että nuoret hakeutuivat tänä keväänä työmarkkinoille tavallista aikaisemmin, mutta useat heistä eivät toistaiseksi saaneet työtä.

Työttömyysaste oli huhtikuussa alhaisin Etelä-Suomen läänissä, 8,8, ja korkein Lapin läänissä, 18,4 prosenttia. Toimialoista työttömyysaste oli edelleen korkein rakentamisessa, 16,1 prosenttia.

Työttömien lisäksi oli huhtikuussa 94 000 henkeä, jotka olisivat voineet ottaa työtä vastaan, mutta eivät etsineet sitä. Näistä piilotyöttömistä 35 000 henkeä ei hakenut työtä sen vuoksi, että arveli työnhaun tuloksettomaksi. 59 000 henkeä ei etsinyt työtä opintojen, lastenhoidon tai jonkin muun syyn takia. Kumpikin ryhmä tilastoidaan työvoimaan kuulumattomiksi. Kaikkiaan työvoimaan kuulumattomia 15–74-vuotiaita oli huhtikuussa 1 336 000, lähes saman verran kuin vuosi sitten.

Tämän vuoden tammi- huhtikuussa oli työllisiä keskimäärin 2 251 000 eli 27 000 enemmän kuin vastaavana aikana vuosi sitten. Tammi- huhtikuun työttömyys, 278 000, lisääntyi 2 000:lla vuotta aiemmasta. Vastaavasti työttömyysaste pysyi 11,0 prosentin tasolla.

### **Työvoimatutkimuksen tiedonkeruussa siirrytty jatkuvaan tutkimusviikkoon**

Työvoimatutkimuksen tiedonkeruu muuttui vuoden 2000 alusta, jolloin siirryttiin jatkuvaan tutkimusviikkoon. Sitä ennen kunkin kuukauden tiedot on kerätty yhdeltä tutkimusviikolta, joka on ollut tavallisesti kuukauden 15. päivän sisältävä viikko. Jatkossa vuoden kaikki viikot ovat edustettuina ja otos jaetaan tasaisesti kaikille viikoille. Tilastot kuvaavat aikaisempaa kattavammin koko kuukautta. Muutoksen odotetaan parantavan tilaston laatua.

Muutos perustuu EU:n työvoimatutkimuksia koskevaan asetukseen (577/98). Aikaisemmin v. 1999 huhtikuusta alkaen on jo uudistettu tietosisältö ja lomake. Siirryttäessä jatkuvaan tutkimusviikkoon sovelletaan käytäntöä, jonka mukaan kunkin vuosineljänneksen kahden ensimmäisen kuukauden tiedot arvioidaan 4 tutkimusviikon perusteella ja kolmannen kuukauden tiedot 5 viikon perusteella. Työpanosym. työaikatiedot tullaan estimoimaan edelleen kalenterikuukauden mukaisiksi.

Tehtyjen selvitysten mukaan siirtyminen jatkuvaan tutkimusviikkoon vaikuttaisi työllisyys- ja työttömyyslukuihin keskimäärin melko vähän ja vaikutuksen suunta vaihtelee kuukausittain. Sekä työllisyysaste että työttömyysaste pysyisivät lähes samoina vuositasolla. Työllisten määrään vaikutus olisi keskimäärin runsas prosenttiyksikön kymmenes siten, että määrä laskisi hieman vuositasolla. Erot olisivat suurimmillaan vuoden vaihteessa ja kesällä ja silloinkin varsin vähäisiä. Vaikutus työttömien määrään näyttäisi olevan hieman suurempi kuin työllisiin. Vuositasolla uusi käytäntö lisää hieman työttömiä. Työttömyyslukuihin muutoksen odotetaan vaikuttavan keskimääräistä enemmän joului- ja elokuussa.

Eniten jatkuvaan tutkimusviikkoon siirtymisen oletetaan vaikuttavan työaikatietoihin. Muutoksen vaikutuksia tullaan analysoimaan alkuvuonna, jolloin työaikatietoja ei julkaista. Saatuja ennakkolukuja annetaan kuitenkin asiakkaille, joille informoidaan asiasta.

**Pyöristyksistä johtuen taulujen summat eivät aina täsmää.  
In some tables the sums do not amount to the totals shown because of rounding.**

1. 15-74-VUOTIAIDEN TYÖVOIMAAN KUULUMINEN  
POPULATION AGED 15-74 YEARS LABOUR FORCE STATUS

	vuosi kk - year month	0004	0003	9904	Muutos Change 0004/9904
		1000 henkeä - persons			%
<b>15-74-VUOTIAS VÄESTÖ</b>					
<b>POPULATION AGED 15-74 YEARS</b>					
Miehet - Males		3899	3898	3888	0,3
Naiset - Females		1941	1940	1934	0,4
		1958	1958	1954	0,2
<b>TYÖVOIMA - LABOUR FORCE</b>					
Miehet - Males		2562	2526	2549	0,5
Naiset - Females		1335	1318	1320	1,2
		1227	1208	1229	-0,2
<b>TYÖLLISET - EMPLOYED</b>					
Miehet - Males		2280	2244	2257	1,0
Naiset - Females		1183	1177	1170	1,1
		1097	1067	1087	0,9
<b>TYÖTTÖMÄT - UNEMPLOYED</b>					
Miehet - Males		283	282	292	-3,1
Naiset - Females		152	141	149	1,9
		130	142	142	-8,3
<b>TYÖVOIMAAN KUULUMATTOMAT</b>					
<b>PERSONS NOT IN LABOUR FORCE</b>					
Miehet - Males		1336	1371	1339	-0,2
Naiset - Females		606	622	614	-1,4
		731	749	725	0,8
<b>TYÖVOIMAAN KUULUMATTOMISTA</b>					
<b>OF PERSONS NOT IN LABOUR FORCE</b>					
Opiskelijoita - Students		339	361	334	1,3
Kotitaloustyössä - Perf. domestic work		106	102	98	7,3
<b>TYÖVOIMAOSUUS - LABOUR FORCE PARTICIPATION RATE, %</b>					
Miehet - Males		65,7	64,8	65,6	0,1 yks
Naiset - Females		68,8	67,9	68,2	0,6 yks
		62,7	61,7	62,9	-0,2 yks
<b>15-64-VUOTIAIDEN TYÖLLISYYSASTE</b>					
<b>EMPLOYMENT RATE OF PERSONS AGED 15-64 YEARS, %</b>					
Miehet - Males		65,4	64,4	64,9	0,5 yks
Naiset - Females		67,0	66,7	66,4	0,6 yks
		63,7	62,1	63,4	0,3 yks
<b>TYÖTTÖMYYSASTE - UNEMPLOYMENT RATE, %</b>					
Miehet - Males		11,0	11,2	11,5	-0,5 yks
Naiset - Females		11,4	10,7	11,3	0,1 yks
		10,6	11,7	11,6	-1,0 yks
<b>2. TYÖVOIMA - LABOUR FORCE</b>					
<b>2562 2526 2549 0,5</b>					
IKÄ 15-24		320	309	324	-1,0
AGE 25-54		1981	1955	1987	-0,3
55-74		261	263	237	9,8
15-64		2547	2512	2534	0,5
<b>Miehet - Males</b>					
IKÄ 15-24		1335	1318	1320	1,2
AGE 25-54		164	155	164	0,6
55-74		1037	1026	1035	0,2
15-64		133	138	121	10,4
15-64		1324	1307	1309	1,2
<b>Naiset - Females</b>					
IKÄ 15-24		1227	1208	1229	-0,2
AGE 25-54		156	154	160	-2,7
55-74		944	929	952	-0,9
15-64		127	125	116	9,2
15-64		1222	1205	1226	-0,3

2. TYÖVOIMA - LABOUR FORCE (jatk.-cont.)

vuosi kk - year month		0004	0003	9904	Muutos-Change 0004/9904
		Prosenttia - Per cent			%
TYÖVOIMAOSUUS - LABOUR FORCE PARTICIPATION RATE, %		65,7	64,8	65,6	0,1 yks.
IKÄ	15-24	48,5	46,7	49,2	-0,7 yks.
AGE	25-54	87,8	86,6	88,0	-0,2 yks.
	55-74	26,6	26,8	24,5	2,1 yks.
	15-64	73,5	72,6	73,4	0,1 yks.
Miehet - Males		68,8	67,9	68,2	0,6 yks.
IKÄ	15-24	48,8	45,9	48,5	0,3 yks.
AGE	25-54	90,5	89,5	90,3	0,2 yks.
	55-74	29,2	30,2	26,9	2,3 yks.
	15-64	75,7	74,7	75,0	0,7 yks.
Naiset - Females		62,7	61,7	62,9	-0,2 yks.
IKÄ	15-24	48,3	47,6	50,0	-1,7 yks.
AGE	25-54	85,0	83,7	85,6	-0,6 yks.
	55-74	24,2	23,8	22,3	1,9 yks.
	15-64	71,3	70,3	71,7	-0,4 yks.
		1000 henkeä - persons			%
3. TYÖLLISET - EMPLOYED		2280	2244	2257	1,0
IKÄ	15-24	226	229	223	1,2
AGE	25-54	1816	1778	1822	-0,3
	55-74	238	238	212	12,5
	15-64	2264	2230	2242	1,0
Miehet - Males		1183	1177	1170	1,1
IKÄ	15-24	114	116	113	0,4
AGE	25-54	950	934	950	-0,1
	55-74	119	127	106	12,2
	15-64	1172	1166	1159	1,1
Naiset - Females		1097	1067	1087	0,9
IKÄ	15-24	112	113	110	2,0
AGE	25-54	866	843	872	-0,7
	55-74	119	111	105	12,8
	15-64	1092	1063	1083	0,8
LÄÄNI - PROVINCE					
Koko maa - Whole country		2280	2244	2257	1,0
Etelä-Suomen - Southern Finland		1000	989	989	1,2
Länsi-Suomen - Western Finland		788	768	783	0,6
Itä-Suomen - Eastern Finland		225	229	219	2,3
Oulun - Oulu		180	173	176	2,3
Lapin - Lapland		73	72	77	-5,3

### 3. TYÖLLISET - EMPLOYED (jatk.-cont.)

vuosi kk - year month	0004	0003	9904	Muutos-Change 0004/9904
	1000 henkeä - persons			%
<b>SUURALUE - MAJOR REGIONS (NUTS 2)</b>	2280	2244	2257	1,0
Uusimaa - Uusimaa	705	701	701	0,6
Etelä-Suomi - Southern Finland	789	778	786	0,4
Itä-Suomi - Eastern Finland	257	258	252	2,1
Väli-Suomi - Mid-Finland	295	279	286	3,1
Pohjois-Suomi - Northern Finland	221	216	221	-0,1
<b>AMMATTIASEMA - OCCUPATIONAL STATUS</b>				
Työlliset yht. - Employed total	2280	2244	2257	1,0
Palkansaajat - Employees	1968	1939	1947	1,1
Työntekijät - Wage earners	711	696	710	0,2
Toimihenkilöt - Salaried employees	1254	1239	1233	1,7
Yrittäjät ja yrittäjäperheenjäsenet - Self-employed persons and unpaid family workers	311	305	309	0,7
<b>TYÖNANTAJA - EMPLOYER SECTOR</b>				
Työlliset yht. - Employed total	2280	2244	2257	1,0
Yksityinen - Private sector	1615	1604	1607	0,5
siitä palkansaajat of which employees	1304	1299	1298	0,5
Julkinen - Public sector	659	632	643	2,4
Valtio - State	157	146	159	-1,3
Kunta - Municipality	502	485	485	3,6
Tuntematon - Unknown	5	8	6	-8,3
<b>TYÖSSÄOLO - WORK ATTENDANCE</b>				
Työlliset yht. - Employed total	2280	2244	2257	1,0
Työssä olleet - At work	2018	1990	2061	-2,1
Poissa työstä - Absent from work	262	254	196	33,6
Työssäoloaste - Work attendance rate, %	88,5	88,7	91,3	-2,8 yks.
Ylityöaste - Overtime rate, %	6,2	7,0	7,2	-1,0 yks.
Sivutyöaste - Secondary job rate, %	3,7	3,3	3,5	0,2 yks.
<b>OSA-AIKATYÖ - PART-TIME WORK</b>				
Osa-aikatyölliset				
Part-time employed	289	282	297	-2,5
- Osuus työllisistä - Proportion of employed, %	12,7	12,5	13,1	-0,4 yks.

4. TYÖLLISET TOIMIALOITTAIN (TOL-95)  
EMPLOYED PERSONS BY INDUSTRY (SIC-95)

TOIMIALA INDUSTRY	TOL -SIC	TYÖLLISET EMPLOYED			Muutos Change 0004/9904
vuosi kk - year month		0004	0003	9904	
		1000 henkeä - persons			%
Kaikki toimialat - All industries		2280	2244	2257	1,0
Maa- ja metsätalous - Agriculture and forestry	01-05	132	131	136	-3,1
Teollisuus - Manufacturing	10-41	474	461	467	1,6
Rakennustoiminta - Construction	45	134	133	131	2,5
Kauppa - Trade	50-55	342	346	363	-5,7
Liikenne - Transport and comm.	60-64	163	168	170	-3,8
Rahoitus- ja liike-el. palv. toim.- Financ., real est., busin. serv. 65-74	65-74	280	272	255	10,1
Julkiset ja muut palvelut - Public and other services	75-97	749	725	730	2,6
Tuntematon - Unknown	99	5	7	6	..

5. PALKANSAAJAT TOIMIALOITTAIN (TOL-95)  
EMPLOYEES BY INDUSTRY (SIC-95)

TOIMIALA INDUSTRY	TOL -SIC	PALKANSAAJAT EMPLOYEES			Muutos Change 0004/9904
vuosi kk - year month		0004	0003	9904	
		1000 henkeä - persons			%
Kaikki toimialat - All industries		1968	1939	1947	1,1
Maa- ja metsätalous - Agriculture and forestry	01-05	34	35	35	-4,3
Teollisuus - Manufacturing	10-41	438	435	434	1,1
Rakennustoiminta - Construction	45	106	107	104	2,1
Kauppa - Trade	50-55	290	289	309	-6,0
Liikenne - Transport and comm.	60-64	141	144	147	-4,2
Rahoitus- ja liike-el. palv. toim.- Financ., real est., busin. serv. 65-74	65-74	244	233	224	8,9
Julkiset ja muut palvelut - Public and other services	75-97	710	688	690	3,0
Tuntematon - Unknown	99	5	7	4	..

6. PALKANSAAJIEN ERILAISET TYÖSUHTEET  
DIFFERENT TYPES OF EMPLOYEE RELATIONSHIPS

	0004	0003	9904	Muutos-Change 0004/9904
vuosi kk - year month	1000 henkeä - persons			%
KAIKKI PALKANSAAJAT - ALL EMPLOYEES	1968	1939	1947	1,1
Jatkuva kokoaikatyö - Permanent full-time job	1508	1494	1482	1,8
Epätavallisessa työsuhhteessa - On atypical employment contract	460	444	465	-1,2
Jatkuva osa-aikatyö - Permanent part-time job	175	168	170	2,8
Määräaikainen kokoaikatyö - Fixed-term full-time job	215	205	216	-0,2
Määräaikainen osa-aikatyö - Fixed-term part-time job	70	70	79	-12,3
Palkansaaajista - Of employees				
Epätavallisessa työsuhhteessa - On atypical employment contract	460	444	465	-1,2
Määräaikaisia - Fixed-term 1)	285	276	295	-3,5
Osa-aikaisia - Part-time 1)	244	238	249	-2,0
ALLE VUODEN KESTÄNEET (UDET) TYÖSUHTEET - EMPLOYMENT CONTRACTS LESS THAN 12 MONTHS' DURATION (NEW)				
Yhteensä - Total	413	384	416	-0,9
Jatkuva kokoaikatyö - Permanent full-time job	163	150	154	5,6
Epätavallisessa työsuhhteessa - On atypical employment contract	249	234	262	-4,7
Jatkuva osa-aikatyö - Permanent part-time job	51	46	54	-6,0
Määräaikainen kokoaikatyö - Fixed-term full-time job	145	131	148	-2,4
Määräaikainen osa-aikatyö - Fixed-term part-time job	54	56	60	-9,3
Alle vuoden kestäneistä työsuhhteista - Of employment contracts less than 12 months' duration				
Epätavallisia - Atypical	249	234	262	-4,7
Määräaikaisia - Fixed-term 1)	199	188	208	-4,3
Osa-aikaisia - Part-time 1)	105	103	114	-7,7
	Prosenttia - Per cent			
KAIKKI PALKANSAAJAT - ALL EMPLOYEES	100,0	100,0	100,0	0,0 yks
Jatkuva kokoaikatyö - Permanent full-time job	76,6	77,1	76,1	0,5 yks
Epätavallisessa työsuhhteessa - On atypical employment contract	23,3	22,9	23,9	-0,6 yks
Jatkuva osa-aikatyö - Permanent part-time job	8,9	8,7	8,7	0,2 yks
Määräaikainen kokoaikatyö - Fixed-term full-time job	10,9	10,6	11,1	-0,2 yks
Määräaikainen osa-aikatyö - Fixed-term part-time job	3,5	3,6	4,1	-0,6 yks
Palkansaaajista - Of employees				
Epätavallisessa työsuhhteessa - On atypical employment contract	23,3	22,9	23,9	-0,6 yks
Määräaikaisia - Fixed-term 1)	14,5	14,2	15,2	-0,7 yks
Osa-aikaisia - Part-time 1)	12,4	12,3	12,8	-0,4 yks

6. PALKANSAAJIEN ERILAISET TYÖSUHTEET (jatk.)  
DIFFERENT TYPES OF EMPLOYEE RELATIONSHIPS (cont.)

vuosi kk - year month	0004	0003	9904	Muutos-Change 0004/9904
	Prosenttia - Per cent			%
ALLE VUODEN KESTÄNEET (UUDET) TYÖSUHTEET - EMPLOYMENT CONTRACTS LESS THAN 12 MONTHS' DURATION (NEW)				
Yhteensä - Total	100,0	100,0	100,0	0,0 yks
Jatkuva kokoaikatyö - Permanent full-time job	39,5	39,1	37,1	2,4 yks
Epätypillisessä työsuhteessa - On atypical employment contract	60,5	60,9	62,9	-2,4 yks
Jatkuva osa-aikatyö - Permanent part-time job	12,3	12,0	12,9	-0,6 yks
Määräaikainen kokoaikatyö - Fixed-term full-time job	35,1	34,2	35,6	-0,5 yks
Määräaikainen osa-aikatyö - Fixed-term part-time job	13,1	14,7	14,4	-1,3 yks

Alle vuoden kestäneistä työsuhteista -  
Of employment contracts less than 12 months' duration

Epätypillisiä - Atypical	60,5	60,9	62,9	-2,4 yks
Määräaikaisia - Fixed-term 1)	48,2	48,9	50,0	-1,8 yks
Osa-aikaisia - Part-time 1)	25,4	26,7	27,3	-1,9 yks

- 1) Määräaikaisten ja osa-aikaisten summa ei ole sama kuin epätypilliset työsuhteet, koska se sisältää päällekkäisiä tapauksia.  
1) Due to overlapping, the sum of fixed-term and part-time employment contracts is not equal to atypical employment contracts.

		vuosi kk - year month	0004	0003	9904	Muutos Change 0004/9904
			1000 henkeä - persons			%
<b>7. TYÖTTÖMÄT - UNEMPLOYED</b>			<b>283</b>	<b>282</b>	<b>292</b>	<b>-3,1</b>
IKÄ	15-24		95	80	101	-6,0
AGE	25-54		166	177	165	0,1
	55-74		22	25	26	-12,4
	15-64		283	282	292	-3,1
Miehet - Males			152	141	149	1,9
IKÄ	15-24		51	39	50	0,9
AGE	25-54		88	91	85	3,3
	55-74		14	11	15	-2,7
	15-64		152	141	149	1,9
Naiset - Females			130	142	142	-8,3
IKÄ	15-24		44	41	51	-12,8
AGE	25-54		78	86	81	-3,2
	55-74		8	14	11	-25,1
	15-64		130	142	142	-8,3
Prosenttia - Per cent						
TYÖTTÖMYYSASTE - UNEMPLOYMENT RATE, %			11,0	11,2	11,5	-0,5 yks
IKÄ	15-24		29,6	26,0	31,2	-1,6 yks
AGE	25-54		8,4	9,1	8,3	0,1 yks
	55-74		8,6	9,5	10,8	-2,2 yks
	15-64		11,1	11,2	11,5	-0,4 yks
Miehet - Males			11,4	10,7	11,3	0,1 yks
IKÄ	15-24		30,8	25,1	30,7	0,1 yks
AGE	25-54		8,4	8,9	8,2	0,2 yks
	55-74		10,6	7,8	12,0	-1,4 yks
	15-64		11,5	10,8	11,4	0,1 yks
Naiset - Females			10,6	11,7	11,6	-1,0 yks
IKÄ	15-24		28,4	26,8	31,7	-3,3 yks
AGE	25-54		8,3	9,3	8,5	-0,2 yks
	55-74		6,5	11,4	9,5	-3,0 yks
	15-64		10,7	11,7	11,6	-0,9 yks
TYÖTTÖMYYSASTEET TOIMIALOITTAIN (TOL-95), % UNEMPLOYMENT RATES BY INDUSTRY (SIC-95), %						
Kaikki toimialat - All industries			11,0	11,2	11,5	-0,5 yks
Maa- ja metsätalous - Agriculture and forestry		01-05	6,1	6,3	6,4	-0,3 yks
Teollisuus - Manufacturing		10-41	5,5	5,5	5,3	0,2 yks
Rakennustoiminta - Construction		45	16,1	17,3	12,9	3,2 yks
Kauppa - Trade		50-55	7,3	7,0	6,3	1,0 yks
Liikenne - Transport and communic.		60-64	3,5	4,0	3,7	-0,2 yks
Rahoitus- ja liike-el. palv. toim.- Financing, real estate, busin. serv.		65-74	5,2	5,3	6,9	-1,7 yks
Julkiset ja muut palvelut - Public and other services		75-97	7,0	9,3	7,4	-0,4 yks

7. TYÖTTÖMÄT - UNEMPLOYED (jatk.-cont.)

vuosi kk - year month	0004	0003	9904	Muutos-Change 0004/9904
	Prosenttia - Per cent			%
<b>TYÖTTÖMYYSASTEET LÄÄNEITTÄIN, %</b> UNEMPLOYMENT RATES BY PROVINCE, %				
Koko maa - Whole country	11,0	11,2	11,5	-0,5 yks
Etelä-Suomen - Southern Finland	8,8	8,4	8,3	0,5 yks
Länsi-Suomen - Western Finland	10,8	12,1	12,0	-1,2 yks
Itä-Suomen - Eastern Finland	16,0	13,9	17,1	-1,1 yks
Oulun - Oulu	14,7	17,3	15,8	-1,1 yks
Lapin - Lapland	18,4	14,9	18,2	0,2 yks
<b>TYÖTTÖMYYSASTEET SUURALUEITTAIN (NUTS 2), %</b> UNEMPLOYMENT RATES BY MAJOR REGIONS (NUTS 2), %				
Uusimaa - Uusimaa	7,5	6,8	6,1	1,4 yks
Etelä-Suomi - Southern Finland	11,3	11,8	11,8	-0,5 yks
Itä-Suomi - Eastern Finland	16,2	15,7	16,8	-0,6 yks
Väli-Suomi - Mid-Finland	10,5	12,8	13,5	-3,0 yks
Pohjois-Suomi - Northern Finland	15,5	14,8	16,8	-1,3 yks
<b>TYÖTTÖMYYSASTEET AMMATTIASEMAN MUKAAN, %</b> UNEMPLOYMENT RATES BY OCCUPATIONAL STATUS, %				
Palkansaajat - Employees	7,6	8,5	7,6	0,0 yks
Työntekijät - Wage earners	12,4	12,9	12,2	0,2 yks
Toimihenkilöt - Salaried employees	4,6	5,8	4,5	0,1 yks
Yrittäjät ja yrittäjäperheenjäsenet - Self-employed persons and unpaid family workers	2,0	2,4	1,4	0,6 yks
<b>TYÖTTÖMYYSASTEET TYÖNANTAJASEKTORIN MUKAAN, %</b> UNEMPLOYMENT RATES BY EMPLOYER SECTOR, %				
Yksityinen - Private sector	6,7	6,7	6,2	0,5 yks
Julkinen - Public sector	7,1	9,9	8,0	-0,9 yks
Valtio - State	7,3	7,6	6,7	0,6 yks
Kunta - Municipality	7,0	10,6	8,4	-1,4 yks
	1000 henkeä - persons			%
<b>8. TYÖVOIMAAN KUULUMATTOMAT</b> PERSONS NOT IN LABOUR FORCE				
	1336	1371	1339	-0,2
Niistä - Of which:				
Piilotyöttömiä - Latent unemployed	94	103	112	-16,1
Työnhausta luopuneet - Discouraged workers	35	36	36	-3,0
Muusta syystä - For other reason	59	67	76	-22,4

# Työvoimatutkimuksen menetelmä

Työvoimatutkimuksen tiedot kerätään haastattelemalla kuukausittain noin 12 000 henkeä. Haastattelut tehdään tietokoneavusteisesti puhelimitse tai käyntinä. Otos poimitaan väestön keskusrekisteristä ja perusjoukkona on 15–74-vuotias maassa asuva väestö. Työvoimatutkimus on paneelitutkimus, jossa sama otoshenkilö on tutkimuksessa mukana 5 kertaa 1 1/2 vuoden aikana.

Tiedot on koottu tammikuusta 2000 alkaen kailta kuukauden viikoilta. Aikaisemmin työvoimatutkimuksen tiedot kerättiin kuukauden 15. päivän sisältävältä viikolta.

Vastaajien antamat tiedot painotetaan koko väestöön ottamalla huomioon asuinmaakunta, sukupuoli ja ikä. Neljännesvuosi- ja vuositilastot lasketaan kuukausitiedoista. Estimoinnissa käytetään aputietona työministeriön työnhakijarekisterin tietoja. Se pienentää keskivirheitä ja kadon aiheuttamaa harhaa.

## Tulosten luotettavuus

Työvoimatilastoon liittyy epävarmuutta, joka johtuu mm. otoksen satunnaisvaihtelusta, vastauskadosta tai mahdollisista mittaus- ja käsittelyvirheistä.

Satunnaisvaihtelun suuruutta arvioidaan keskivirheen avulla. Työvoimatutkimuksen keskivirheitä on laskettu kuukausi- ja neljännesvuosiluvuille.

Keskivirheen avulla luvulle voidaan laskea luottamusväli, jolla perusjoukon tuntematon arvo on tietyllä todennäköisyydellä.

Kun työttömien luku huhtikuussa 2000 oli 283 000, keskivirhe on noin 8 500. Kun keskivirhe kerrotaan kertoimella 1,96, saadaan työttömien määrän 95 prosentin luotettavuusväliksi 266 000–300 000.

Neljännesvuosi- ja vuosiestimaattien keskivirheet ovat pienempiä kuin kuukausilukujen keskivirheet.

Työvoimatutkimuksen nettokato on noin 12–17 prosenttia ja se vaihtelee esim. sukupuolen, iän ja alueen mukaan. Kadon vaikutuksia eliminoidaan laskentavaiheessa käyttämällä ns. jälkiositusmenetelmää.

## Käsitteet ja määritelmät

Työvoimatutkimuksen tilastot perustuvat Kansainvälisen työjärjestön (ILO) suositukseen ja ovat vertailukelpoisia muiden maiden vastaaviin tilastoihin. Käsitteitä ja määritelmiä on selostettu tarkemmin mm. vuositilastojulkaisussa.

Tilastokeskus on uudistanut työvoimatutkimuksen vuoden 1997 alusta vastaamaan paremmin Euroopan unionin ja ILO:n käyttämiä käsitteitä ja määritelmiä sekä kansainvälisen vertailukelpoisuuden vaatimuksia. Vuoden 1998 toukokuusta lähtien työttömien määritelmä muutettiin vastaamaan täysin Euroopan unionin ja ILO:n käyttämiä määritelmiä. Aikasarjat on korjattu vuoteen 1989 asti.

Korjatut perussarjat ovat saatavilla mm. internet-osoitteessa <http://www.stat.fi/tk/el/tysarjat.xls>

## Vertailtavuus

Työministeriö julkaisee työttömien työnhakijoiden tilastoa. Menetelmä-, määritelmä- ja tuotantoeroista johtuen työministeriön ja Tilastokeskuksen työttömyysluvut eivät ole vertailukelpoisia. Lukujen eroa selvitetään mm. Tilastokeskuksen julkaisussa Työmarkkinat 1997:3, Tilastokeskuksen ja työministeriön tilastojen vertailua.

Työministeriön työnhakijarekisterin tiedot kertovat työttömien työnhakijoiden määrän kuukauden viimeisenä arkipäivänä. Tilastokeskuksen ja työministeriön luvut muuttuvat yleensä samansuuntaisesti siten, että työministeriön luvut ovat tasoltaan keskimäärin muutaman kymmenen tuhannen verran suurempia. Huhtikuussa työnhakijarekisterissä oli 321 000 työtöntä työnhakijaa.

## Ahvenanmaan luvut

Ahvenanmaan lukuja ei julkaista kuukausittain eikä neljännesvuosittain pienestä otoskoosta johtuvan epäluotettavuuden vuoksi. Luvut sisältyvät kuitenkin koko maan lukuihin.

# Kausivaihtelusta tasoitettuja työllisyyslukuja

Työvoimaluvut vaihtelevat suhteellisen säännönmukaisesti vuoden eri kuukausina. Tässä julkaistavista trendeistä on poistettu vuodesta toiseen samantyyppisenä toistuva vaihtelu. Työllisyystilanteen suhdanneluontoinen muutos on trendin avulla hahmotettavissa nopeammin ja selvemmin kuin tasoittamattomista luvuista.

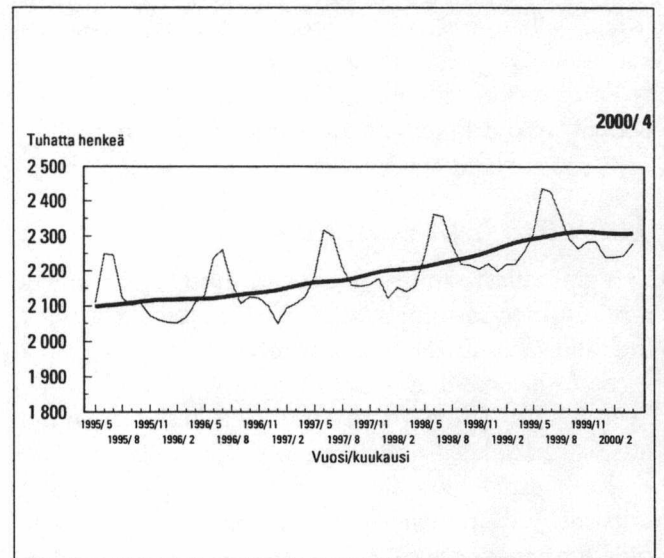
## Kausivaihteluista tasoitettuja trendejä, 1 000 henkeä

Vuosi/ kuukausi	Työlliset	Työttömät	Työttömyys- aste, %	Työttömyysaste, %	
				15-24 -vuotiaat	25-74 -vuotiaat
1999/ 1	2 265	271	10,7	22,1	9,0
1999/ 2	2 274	270	10,6	21,8	8,9
1999/ 3	2 282	268	10,5	21,3	8,8
1999/ 4	2 288	265	10,4	20,9	8,7
1999/ 5	2 293	261	10,2	20,5	8,6
1999/ 6	2 297	259	10,1	20,3	8,5
1999/ 7	2 302	257	10,0	20,4	8,5
1999/ 8	2 307	256	10,0	20,7	8,4
1999/ 9	2 311	256	10,0	21,1	8,4
1999/10	2 313	257	10,0	21,7	8,3
1999/11	2 313	259	10,1	22,2	8,3
1999/12	2 312	261	10,1	22,7	8,3
2000/ 1	2 310	263	10,2	22,9	8,4
2000/ 2	2 308	264	10,3	23,0	8,5
2000/ 3	2 308	264	10,3	22,9	8,5
2000/ 4	2 309	263	10,2	22,6	8,6

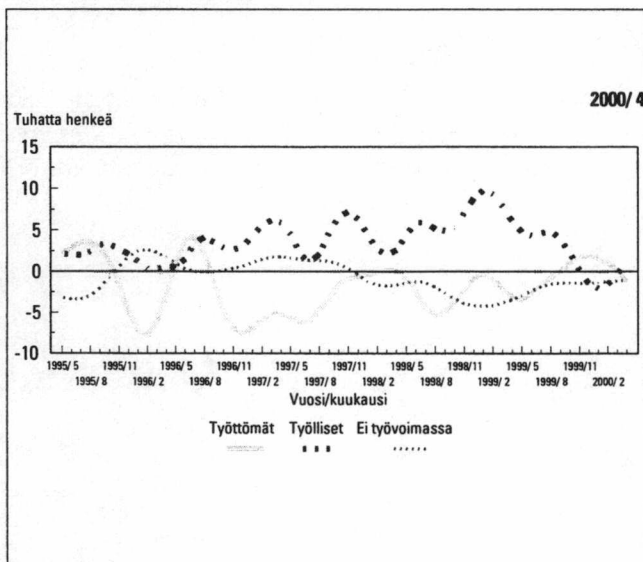
Käytetystä menetelmästä johtuen trendin viimeisimmät havainnot muuttuvat jonkin verran kun seuraavan kuukauden tiedot liitetään mukaan sarjaan. Tämä trendien ennakkollinen luonne on syytä ottaa huomioon luvuista päätelmiä tehtäessä.

Tässä julkaistavat sarjojen trendikomponentit on laskettu yleisesti käytössä olevalla X11-arima menetelmällä. Menetelmän taustaa on kuvattu julkaisussa "Suhdannekäänne ja taloudelliset aikasarjat" Tilastokeskus, Tutkimuksia no. 210. Helsinki 1994.

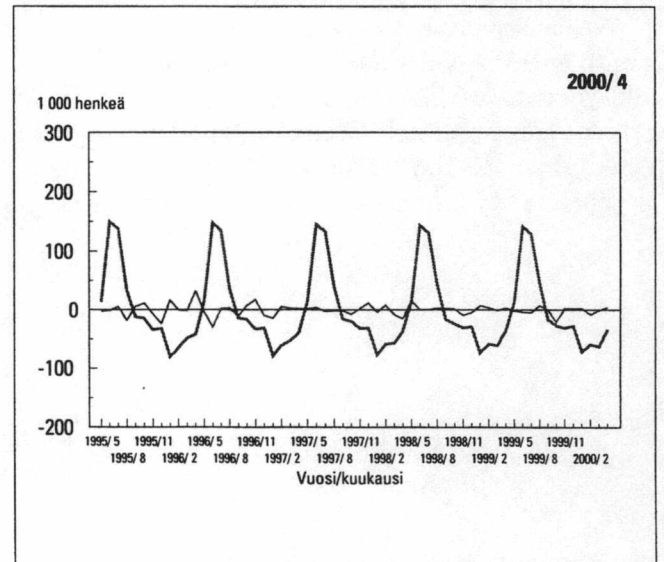
## Työlliset: Trendi ja kausivaihtelusta puhdistamaton sarja



## Työlliset, työttömät ja työvoimaan kuulumattomat: Trendin muutos edellisestä kuukaudesta



## Työlliset: Säännöllinen kuukausittainen vaihtelu ja satunnaisvaihtelu



# Keskivirheitä, huhtikuu 2000

	Estimaatti henkeä	Keskivirhe henkeä	Suhteellinen keskivirhe <sup>1)</sup> prosenttia
<b>Työvoima</b>	2 562 500	13 840	0,5
Miehet	1 335 400	9 720	0,7
Naiset	1 227 000	10 340	0,8
<b>Työlliset</b>	2 279 600	13 670	0,6
Miehet	1 183 100	10 240	0,9
Naiset	1 096 600	10 610	1,0
<b>Työttömät</b>	282 800	8 500	3,0
Miehet	152 300	6 920	4,5
Naiset	130 500	6 430	4,9
	<b>prosenttia</b>	<b>prosenttiyks.</b>	<b>prosenttia</b>
<b>Työttömyysaste</b>	11,04	0,32	2,9
Miehet	11,41	0,50	4,4
Naiset	10,63	0,51	4,8

Työvoimatutkimuksen nettokato oli huhtikuussa 15,0 prosenttia.

1) Suhteellinen keskivirhe on keskivirheen prosenttiosuus estimaatista.

## Työttömyysaste eräissä EU-maissa – Kausitasoitettut luvut

	Yhteensä		Alle 25-vuotiaat	
	Maaliskuu		Maaliskuu	
	2000	1999	2000	1999
	prosenttia	prosenttia	prosenttia	prosenttia
<b>EU yhteensä</b>				
<b>15 maata</b>	<b>8,7</b>	<b>9,4</b>	<b>16,5</b>	<b>18,3</b>
Belgia	8,5	9,2	23,1	25,1
Espanja	14,9	16,6	27,9	31,2
Irlanti	5,0	6,2	6,6	9,0
Iso-Britannia	..	6,2	..	13,3
Italia	..	11,6	..	33,4
Luxemburg	2,2	2,4	6,0	7,1
Portugali	4,1	4,6	7,6	9,6
Ranska	10,2	11,7	20,9	24,7
Ruotsi	6,5	7,6	11,9	14,6
Saksa	8,4	8,7	9,0	9,2
Suomi	10,6	10,5	23,2	21,7
Tanska	4,8	5,4	8,4	10,3

Lähde: Eurostat News Release No 53/2000 4 May 2000

# LIITE TYÖVOIMATUTKIMUKSEN UUDET TOIMIALAKOODIT (TOL -95) 1.1.1995 ALKAEN

TOL -95 koodi<sup>1)</sup>

## **A Maatalous, riistatalous ja metsätalous**

- 010 Maatalous, riistatalous ja niihin liittyvät palvelut
- 020 Metsätalous ja siihen liittyvät palvelut

## **B Kalatalous**

- 050 Kalastus, kalanviljely ja niihin liittyvät palvelut

## **C Mineraalien kaivu**

- 100 Kivi- ja ruskohiilen kaivu; turpeen nosto
- 110 Raakaöljyn ja luonnonkaasun tuotanto sekä siihen liittyvät palvelut
- 120 Uraani- ja toriummalmien louhinta
- 130 Metallimalmien louhinta
- 140 Muu mineraalien kaivu

## **D Teollisuus**

- 151 Elintarvikkeiden valmistus (151–158)
- 159 Juomien valmistus
- 160 Tupakkatuotteiden valmistus
- 170 Tekstiilien valmistus
- 180 Vaatteiden valmistus; turkisten muokkaus
- 191 Nahan ja nahkatuotteiden valmistus (191–192)
- 193 Jalkineiden valmistus
  
- 201 Puun sahaus, höyläys ja kyllästys
- 202 Vanerin ja muiden puulevyjen valmistus
- 203 Rakennuspuusepäntuotteiden valmistus (203–205)
- 211 Massan, paperin ja kartongin valmistus
- 212 Paperi- ja kartonkituotteiden valmistus
  
- 220 Kustantaminen, painaminen sekä ääni-, kuva- ja atk-tallenteiden jäljentäminen
  
- 230 Koksin, öljytuotteiden ja ydinpolttoaineen valmistus
- 241 Peruskemikaalien valmistus
- 242 Kemiallisten tuotteiden ja tekokuitujen valmistus (242–247)
  
- 251 Kumituotteiden valmistus
- 252 Muovituotteiden valmistus

- 260 Ei-metallisten mineraalituott. valmistus (lasi-, savi- ja kivituuotteiden yms. valm.)
- 270 Perusmetallien valmistus
- 280 Metallituotteiden valmistus poislukien koneet ja laitteet
- 290 Koneiden ja laitteiden valmistus
- 300 Konttori- ja tietokoneiden valmistus
- 310 Muu sähkökoneiden ja -laitteiden valmistus
- 320 Radio-, televisio- ja tietoliikennevälineiden valmistus
- 330 Lääkintäkojeiden, hienomekaanisten kojeiden ja optisten instrumenttien sekä kellojen valmistus
- 340 Autojen ja perävaunujen valmistus
- 351 Laivojen ja veneiden valmistus ja korjaus
- 352 Muiden kulkuneuvojen valmistus (352–355)
  
- 361 Huonekalujen valmistus
- 362 Muu valmistus (362–366)
- 370 Kierrätys

## **E Sähkö-, kaasu- ja vesihuolto**

- 400 Sähkö-, kaasu- ja lämpöhuolto
- 410 Veden puhdistus ja jakelu

## **F Rakentaminen**

- 451 Maa- ja vesirakentaminen (451, 45219, 4523,4524)
- 452 Talonrakentaminen (45211, 4522)
- 453 Rakennusasennus, viimeistely (4525, 453, 454)
- 455 Rakennuskoneiden vuokraus käyttäjineen

## **G Tukku- ja vähittäiskauppa; moottoriajoneuvojen sekä henkilökohtaisten esineiden ja kotitalousesineiden korjaus**

- 501 Moottoriajoneuvojen kauppa (501, 503, 504)
- 502 Moottoriajoneuvojen huolto ja korjaus
- 505 Polttoaineiden vähittäiskauppa

1) 0-loppuiset koodit ovat TOL-95 2-numerotason koodeja. Sulkeissa olevat koodit on yhdistetty yhdeksi luokaksi.\*)  
Kokonaan uusi luokka

- 510 Agentuuritoiminta ja tukkukauppa poislukien moottoriajoneuvojen kauppa  
 521 Vähittäiskauppa (521–526)  
 527 Henkilökohtaisten esineiden ja kotitalouksesineiden korjaus

### **H Majoitus- ja ravitsemistoiminta**

- 551 Hotellit, muu majoitustoiminta (551–552)  
 553 Ravintolat, kahvilat, baarit, ruokakioskit, ateriapalvelu (553–555)

### **I Kuljetus, varastointi ja tietoliikenne**

- 601 Rautatieliikenne  
 602 Muu maaliikenne (602–603)  
 610 Vesiliikenne  
 620 Ilmaliikenne  
 630 Liikennettä palveleva toiminta ja matkatoimistot  
 641 Posti- ja kuriiritoiminta  
 642 Teleliikenne

### **J Rahoitustoiminta**

- 650 Rahoituksen välitys poislukien vakuutus  
 660 Vakuutustoiminta poislukien pakollinen sosiaalivakuutus  
 670 Rahoitusta palveleva toiminta

### **K Kiinteistö-, vuokraus- ja tutkimuspalvelut; liike-elämän palvelut**

- 700 Kiinteistöalan palvelut  
 710 Kulkuneuvojen, koneiden ja laitteiden vuokraus ilman käyttäjää sekä kotitaloustavaroiden vuokraus  
 720 Tietojenkäsittelypalvelu  
 730 Tutkimus ja kehittäminen  
 741 Lainopillinen ja taloudellinen konsultointi; hallintayhtiöt  
 742 Tekninen palvelu, -testaus ja analysointi (742–743)  
 744 Mainospalvelu  
 745 Työnvälitys ja henkilöstön hankinta  
 746 Etsivä-, vartionti- ja turvallisuuspalvelu  
 747 Siivous  
 748 Muut palvelut liike-elämälle

### **L Julkinen hallinto ja maanpuolustus; pakollinen sosiaalivakuutus**

- 751 Julkishallinto  
 752 Ulkoasiain hallinto, maanpuolustus ja järjestystoimi  
 753 Pakollinen sosiaalivakuutustoiminta

### **M Koulutus**

- 801 Peruskoulu, lukio ja ammatillinen koulutus (801–802)  
 803 Korkeakoulut (myös hyväksytyt ammattikorkeakoulut)  
 804 Muu koulutus

### **N Terveystieteiden ja sosiaalipalvelut**

- 851 Terveystieteiden palvelut  
 852 Eläinlääkintäpalvelut  
 853 Lasten päivähoito (osa siirretty 854:ksi) (85321)  
 854\* Muu sosiaalipalvelu (uusi luokka) (8531, 85322–85329)

### **O Muut yhteiskunnalliset ja henkilökohtaiset palvelut**

- 900 Ympäristöhuolto  
 911 Työmarkkinajärjestöt, elinkeinoelämän järjestöt (911–912)  
 913 Uskonnolliset järjestöt (osa siirretty 914:ksi) (9131)  
 914\* Muut järjestöt, puolueet (uusi luokka) (9132–9133)  
 920 Virkistys-, kulttuuri- ja urheilutoiminta  
 931\* Pesulat (uusi luokka) (9301)  
 932\* Muut palvelut (uusi luokka) (9302–9305)

### **P Työnantajakotitaloudet**

- 950 Työnantajakotitaloudet

### **Q Kansainväliset järjestöt ja ulkomaiset edustustot**

- 970 Kansainväliset järjestöt ja ulkomaiset edustustot

### **X Toimiala tuntematon**

- 999 Toimiala tuntematon

---

SVT Suomen virallinen tilasto  
Finlands officiella statistik  
Official Statistics of Finland

Työmarkkinat 2000:8  
Arbetsmarknaden  
Labour Market

*Lisätietoja – Inquiries:*

Tapio Oksanen (09) 1734 3228  
Hannu Siitonen (09) 1734 3225