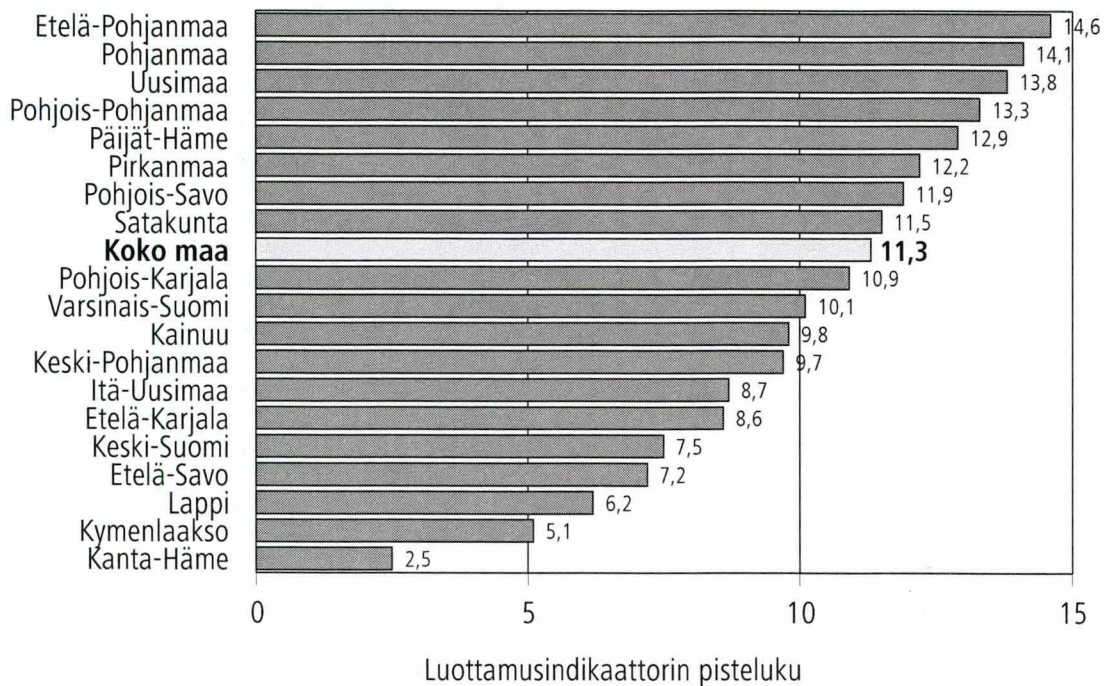


Kuluttajabarometri maakunnittain

2008, 2. neljännes

Kuluttajien luottamusindikaattori maakunnittain, 2. neljännes 2008



Saadut haastattelut maakunnittain 2. neljännes 2008

Uusimaa	1 171	Keski-Suomi	187
Varsinais-Suomi	411	Etelä-Pohjanmaa	154
Satakunta	196	Pohjanmaa	157
Kanta-Häme	130	Keski-Pohjanmaa	63
Pirkanmaa	413	Pohjois-Pohjanmaa	311
Päijät-Häme	170	Kainuu	75
Kymenlaakso	143	Lappi	168
Etelä-Karjala	134	Itä-Uusimaa	95
Etelä-Savo	139	Ahvenanmaa	23
Pohjois-Savo	238		
Pohjois-Karjala	138	Yhteensä	4 516

Itä-Uudenmaan, Keski-Pohjanmaan, Kainuun ja erityisesti Ahvenanmaan luvut eivät ole haastattelujen pienen määrän takia yhtä luotettavia kuin muiden maakuntien luvut.

Ahvenanmaan lukuja ei esitetä maakuntatarkastelussa erikseen tulosten suuren satunnaisvaihtelun vuoksi. Koko maan lukuihin Ahvenanmaan luvut kuitenkin sisältyvät.

Saadut haastattelut väestöryhmittäin, 2. neljännes 2008

Väestöryhmä *)

Sukupuoli

Mies	2 258
Nainen	2 258

IKÄ

15–24	659
25–34	695
35–44	704
45–54	889
55–64	961
65–74	608

Koulutus

Perusaste	1 343
Keskiaste	1 817
Korkea-aste	1 356

Suuralue

Pääkaupunkiseutu	869
Muu Etelä-Suomi	974
Länsi-Suomi	1 604
Itä-Suomi	515
Pohjois-Suomi	554

Sosioekonominen asema

Maatalousyrittäjät	64
Muut yrittäjät	314
Ylemmät toimihenkilöt	687
Alemmat toimihenkilöt	885
Työntekijät	759
Työttömät	156
Opiskelijat	525
Eläkeläiset	959
Omaa kotitaloutta hoitavat yms.	167

Kotitaloustyyppi

Yksinasuvat	878
Lapsiperheet	1 546
Muut (aikuis)taloudet	2 092

Kotitalouden bruttotuloluokka

Alin neljännes	624
2. alin neljännes	1 064
2. ylin neljännes	1 398
Ylin neljännes	1 162
Tulot tuntemattomat	268

Yhteensä**4 516**

*) Väestöryhmä määritellään tässä vastaajan tai vastaajan kotitalouden ominaisuuden perusteella.

Sisällys

	Sivu
Katsaus	4
Tutkimusmenetelmä	10

Kuviot / taulukot

1. Suomen taloudellinen tilanne nyt verrattuna tilanteeseen 12 kk sitten.....	12
2. Suomen taloudellinen tilanne 12 kk kuluttua verrattuna nykyiseen	13
3. Työttömyys 12 kk kuluttua verrattuna nykyiseen	14
4. Kuluttajahinnat nyt verrattuna 12 kk sitten	15
5. Kuluttajahintojen muutos seuraavien 12 kk aikana	16
6. Oma taloudellinen tilanne nyt verrattuna tilanteeseen 12 kk sitten	17
7. Oma talouden tilanne 12 kk kuluttua verrattuna nykyiseen.....	18
8. Ajankohdan edullisuus suurempiin hankintoihin	19
9. Aikooko talous hankkia omistusasunnon seuraavien 12 kk aikana	20
10. Aikooko talous hankkia henkilöauton seuraavien 12 kk aikana	21
11. Rahankäyttöaikomukset joihinkin kohteisiin seuraavien 6 kk aikana (taulukko).....	22
12. Millainen ajankohta on säästämisen kannalta	24
13. Miten todennäköisesti talous säästää seuraavien 12 kk aikana	25
14. Millainen ajankohta on luotonoton kannalta	26
15. Aikooko talous ottaa luottoa seuraavien 12 kk aikana	27
16. Kotitalouden rahatilanne	28
17. Rahankäyttö kestopavaroihin	29
18. Joidenkin laitteiden yleisyys kotitalouksissa (taulukko)	30

Suomen talouskehitys

Mennyt vuosi (kuvio 1, sivu 12)

Kuviossa 1 esitetään kuluttajien arviot Suomen talouden viimeaikaisesta kehityksestä. Keskeisenä mittarina käytetään kuluttajien vastauksista johdettua saldolukua. Saldoluvun laskentaperiaate on esitetty sivulla 10.

Kuluttajien arviot Suomen taloudesta olivat 1990-luvun jälkipuoliskolla hyvän talouskasvun vuosina varsin myönteisiä. Talouskasvun hidastuessa vuonna 2001 kuluttajien mielialat kääntyivät pessimistisiksi ja saldoluku oli miinuksella kolmisen vuotta. Vuonna 2004 arviot paranivat ja olivat enimmäkseen plussalla neljä vuotta. Vuoden 2008 ensimmäisellä puoliskolla mielialat ovat laskeneet voimakkaasti. Saldoluku oli toisella neljänneksellä -11. Sen pitkän ajan keskiarvo (10/1995–6/2008) on +7,7.

Väestöryhmistä vain opiskelijat arvioivat maan mennyttä talouskehitystä myönteisesti (+1). Tyytymättömmimpiä talouskehitykseen olivat maatalousyrittäjät (-22), eläkeläiset (-18) ja työttömät (-15). Kaikki maakunnat arvioivat maan talouden huonontuneen. Tyytymättömmimpiä olivat Itä-Uudenmaan (-18), Kymenlaakson (-16) ja Kanta-Hämeen (-15) kuluttajat.

Tuleva vuosi (kuvio 2, sivu 13)

Kuluttajat ovat olleet viime vuosina jonkin verran epävarmoja maan talouskehityksen suunnasta. Vuonna 2004 vallinnut optimismi notkahti vuoden 2005 puolivälissä ja saldoluku käväisi miinuksella. Sen jälkeen odotukset olivat hieman plussalla vuoden 2007 jälkipuoliskolle asti. Viimeisen vajaan vuoden aikana mielialat ovat laskeneet jyrkästi. Tämän vuoden toisella neljänneksellä saldoluku oli -15. Saldoluvun pitkän ajan keskiarvo on +5,2.

Väestöryhmistä opiskelijat (+0,5) ennustavat maan talouden hieman paranevan seuraavan vuoden aikana. Pessimistisimpiä olivat eläkeläiset ja maatalousyrittäjät (-21). Kaikki maakunnat arvioivat maan talouden heikkenevän. Pessimistisimpiä olivat Itä-Uudenmaan (-21), Kanta-Hämeen (-20) ja Kymenlaakson (-19) kuluttajat.

Työttömyys (kuvio 3, sivu 14)

Neljä vuotta sitten arviot maan talouskehityksestä paranivat ja toivat viiveellä optimismia arvioihin työttömyyskehityksestä vuosina 2006 ja 2007. Aivan viime aikoina virinnyt pessimismi maan talouskehityksestä on puolestaan heikentänyt työttömyysarvioita viimeisen puolen vuoden aikana. Työttömyysodotusten saldoluku oli nyt +5. Sen pitkän ajan keskiarvo on +5,5.

Kaikki väestöryhmät odottavat työttömyyden vähenevän. Maakunnista Etelä-Karjalan, Kymenlaakson ja Keski-Suomen kuluttajat povaavat pientä työttömyyden kasvua. Muut maakunnat uskovat työttömyyden vähenevän. Toiveikkaimpia olivat Kainuun (+12) ja Pohjois-Karjalan (+10) kuluttajat.

Kuluttajahinnat

Mennyt vuosi (kuvio 4, sivu 15)

Kuluttajabarometrilla selvitetään myös suomalaisten arvioita kuluttajahintojen muutoksista. Kuluttajat arvioivat hintojen nousseen vuoden aikana 4,9 prosenttia. Kuluttajahintaindeksillä mitattuna hinnat nousivat samana aikana 4 prosenttia.

Tuleva vuosi (kuvio 5, sivu 16)

Haastateltavia pyydetään myös ennustamaan kuinka paljon hinnat tulevat muuttumaan seuraavan vuoden aikana. Kuluttajat ennustivat seuraavan vuoden inflaatioksi +4,2 prosenttia.

Oman talouden kehitys

Mennyt vuosi (kuvio 6, sivu 17)

Kuluttajien oma talous heikkeni 1990-luvun laman aikana viisi vuotta. Käänteinen parempaan tapahtui kuluttajien mielestä vuonna 1996. Siitä lähtien kuluttajat ovat arvioineet oman taloutensa parantuneen. Nyt saldoluku oli +5,3. Sen pitkän ajan keskiarvo on +5,4.

Kuluttajista 56 prosenttia arvioi taloutensa pysyneen ennallaan, 26 prosenttia parantuneen ja 17 prosenttia heikentyneen viimeisen vuoden aikana. Työttömät (-17), omaa kotitaloutta hoitavat (-15), eläkeläiset ja maatalousyrittäjät (-7) arvioivat taloutensa heikentyneen. Tyytyväisimpiä taloutensa kehitykseen olivat ylempät toimihenkilöt (+18). Maakunnista Kanta-Hämeen (-3,3), Etelä-Karjalan (-0,8), Kainuun (-0,8) ja Kymenlaakson (-0,1) kuluttajat arvioivat taloutensa hieman heikentyneen edellisen vuoden aikana. Muiden maakuntien kuluttajat arvioivat taloutensa parantuneen. Tyytyväisimpiä oman talouden kehitykseen oltiin Uudellamaalla (+11).

Tuleva vuosi (kuvio 7, sivu 18)

Kuluttajien odotukset oman taloutensa kehityksestä kääntyivät laman jälkeen vuonna 1995 plussalle. Tämän jälkeen talousodotukset ovat olleet jatkuvasti myönteisiä. Vuoden 2008 toisella neljänneksellä saldoluku oli +7,2. Kuusi taloutta kymmenestä arvelee taloutensa olevan vuoden kuluttua ennallaan, joka neljäs uskoo sen parantuvan ja joka seitsemäs huonontuvan. Saldoluvun pitkän ajan keskiarvo on +9,5.

Eläkeläiset (-9) ja maatalousyrittäjät (-6) odottavat taloutensa heikkenevän, muut väestöryhmät paranevan. Optimistisimpiä ovat opiskelijat (+21). Maakunnista toiveikkautta oli eniten Uudellamaalla (+10), vähiten Etelä-Savossa ja Kanta-Hämeessä (+2).

Kotitalouksien rahatilanne (kuvio 16, sivu 28)

Kotitalouksien rahatilanne on vuosien mittaan parantunut. Rahatilannetta kuvaava saldoluku oli vuoden 2008 toisella neljänneksellä +31,8. Sen pitkän ajan keskiarvo on +26. Rahatilannetta kuvattiin seuraavasti: "velkaannuimme": 3,1 %, "käytimme säästöjä kulutukseen": 3,9 %, "rahat riittivät nipin napin": 26,8 %, "säästimme hieman": 58,3 % ja "säästimme paljon": 7,7 % kotitalouksista.

Paras rahatilanne oli ylempillä toimihenkilöillä (+46). Muita huonompi se oli työttömillä (+13). Maakunnista paras rahatilanne oli Etelä-Pohjanmaalla (+39) sekä Pohjanmaalla ja Uudellamaalla (+37). Heikoin se oli Kainuussa ja Keski-Pohjanmaalla (+20).

Kestotavarat

Ostamisen edullisuus (kuvio 8, sivu 19)

Kestotavaroiden ostaminen koettiin vuosia edulliseksi, kunnes vuonna 2000 näkemykset inflaation hieman nopeutuessa alkoivat heiketä. Euron tulo pudotti saldoluvun vuoden 2002 alussa miinukselle, mutta vuonna 2003 yllettiin yhtäkkiä uuteen ennätykseen (yli 30 pistettä) lähinnä autojen hankkimisen ansiosta. Arviot ostamisesta ovat sen jälkeen heikenneet. Saldoluku oli vuoden 2008 toisella neljänneksellä +11,9. Saldoluvun pitkän ajan keskiarvo on +20,7.

Väestöryhmistä edullisimpana ostamista pitivät eläkeläiset, työttömät ja opiskelijat (noin +16) Maakunnista myönteisimmät arviot saatiin Etelä-Karjalasta (+20) sekä Kymenlaaksosta ja Etelä-Pohjanmaalta (+19). Kainuussa (+4) ajankohtaa ei pidetty erityisen edullisena kestotavaroiden hankinnalle.

Rahankäyttövertailu (kuvio 17, sivu 29)

Kuluttajia pyydetään ennustamaan tulevien 12 kuukauden aikana kestotavaroihin käyttämänsä rahan määrää suhteessa edellisiin 12 kuukauteen. 43 % arvioi sen pysyvän ennallaan ja 35 % vähenevän. 22 % arvioi lisäävänsä rahankäyttöään kestotavaroihin. Rahankäyttöä kuvaava saldoluku oli kaikkien aikojen minimissä ja oli -10,7. Saldoluvun pitkän ajan keskiarvo on -7,1.

Väestöryhmistä vain opiskelijat (+1) ennustavat lisäävänsä rahankäyttöään kestotavaroihin. Eniten rahankäyttöään aikovat vähentää työttömät (-19), eläkeläiset ja maatalousyrittäjät (-18) sekä omaa kotitaloutta hoitavat (-17). Maakunnista Pohjanmaalla (-2) ja Keski-Pohjanmaalla (-4) rahankäytön odotetaan laskevan vain vähän. Rahankäyttöä kestokulutustavaroihin jarrutellaan muita enemmän Kymenlaaksossa (-19), Etelä-Savossa ja Päijät-Hämeessä (-17) sekä Varsinais-Suomessa (-16).

Säästäminen

(kuvio 12–13, sivut 24–25)

Säästämisen edullisuutta punnitaan mm. eri sijoituskohteiden tuotto-odotuksilla. Kolme neljästä piti ajankohtaa säästämisen kannalta hyvänä, yksi viidestä huonona. Saldoluku oli ensimmäisellä neljänneksellä +31,3. Saldoluvun pitkän ajan keskiarvo on +10,2.

80,1 prosenttia talouksista ilmoitti hyvin tai melko todennäköisesti säästävänsä seuraavan vuoden aikana. Vastava pitkän ajan keskiarvo on 71,1 prosenttia. Säästöaikeita oli muita enemmän ylempien toimihenkilöiden (96 %) ja muiden yrittäjien (91 %) talouksilla, muita vähemmän työttömien (58 %), opiskelijoiden (66 %) ja eläkeläisten (65 %) talouksilla. Maakunnittaiset erot olivat pieniä. Säästöaikeita oli eniten Etelä-Pohjanmaalla (86 %) ja Pohjanmaalla (85 %) vähiten Kainuussa ja Kanta-Hämeessä (68 %).

Säästämismotiivit

(Huom! tiedot ovat huhtikuulta 2008, katso alaviite *)

Säästämiseen voi olla monia syitä. Tavallisin syy on pahan päivän varalle säästäminen. Sitä varten aikoo säästää 61 prosenttia talouksista. Muut motiivit ja prosenttiosuudet olivat: loma 48 %, velanhoito 43 %, vanhuus 39 %, kestotavarat 29 %, asunto etukäteen 12 % ja muu syy 11 prosenttia kotitalouksista.

Säästöjen sijoitusmuodot

(Huom! tiedot ovat huhtikuulta 2008, katso alaviite *)

62 prosenttia talouksista aikoo sijoittaa säästyneet varat pankkitilille. Muut sijoitusmuodot ja prosenttiosuudet olivat: kiinteä omaisuus 13 %, asunto-osake 12 %, pörssiosakkeet 11 %, muut arvopaperit 28 %, vakuutus säästöt 26 % ja muu kohde 16 prosenttia talouksista.

*) Vuoden 2003 alusta lähtien säästämisen ja luotonoton motiivit sekä säästöjen sijoituskohteet kysytään neljä kertaa vuodessa. Kyselykuukaudet ovat tammi-, huhti-, heinä- ja lokakuu. Aiemmin tiedot kysyttiin joka kuukausi.

Luotonotto

(kuvio 14–15, sivut 26–27)

Vuoden 2008 toisella neljänneksellä 42 prosenttia kuluttajista piti ajankohtaa hyvänä ja 54 prosenttia huonona luotonotolle. Luotonoton edullisuutta kuvaava saldoluku on laskenut runsaan parin vuoden takaa yli 40 pistettä ja oli vuoden 2008 toisella neljänneksellä -8,4. Saldoluvun pitkän ajan keskiarvo on +20,4. Kotitalouksista 12,6 prosenttia aikoi ottaa lainaa seuraavan vuoden aikana. Vastava pitkän ajan keskiarvo on 13,7 prosenttia.

Lainanottoaikeita oli eniten opiskelijoiden (22 %) ja ylempien toimihenkilöiden (18 %) talouksilla, muita vähemmän eläkeläisten (3 %) ja työttömien (7 %) talouksilla. Maakunnista lainanottoaikeita oli eniten Kainuussa (21 %) sekä Etelä-Pohjanmaalla ja Pohjanmaalla (17 %), vähiten Kymenlaaksossa ja Lapissa (7 %).

Luotonoton motiivit

(Huom! tiedot ovat huhtikuulta 2008, katso alaviite *)

Kotitalouksilta tiedustellaan myös suunnitellun luoton käyttötarkoitusta. Käyttötarkoitukset jakaantuivat huhtikuussa 2008 seuraavasti: asunto-osake 4,7 %, kiinteä omaisuus 3,2 %, kestokulutustavarat tai matkat 4 %, opinnot 2,1 %, arvopaperit 0,2 % ja muu käyttötarkoitus 3 prosenttia kotitalouksista.

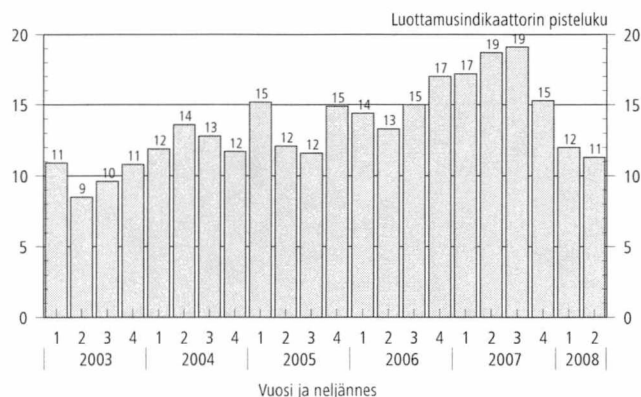
Kuluttajien luottamusindikaattori

(taulukko sivulla 6 ja kuvio etukannessa).

(Kuluttajien luottamusindikaattorin laskentaperiaate on esitetty sivulla 10.)

Kuluttajien luottamusindikaattorin arvo oli vuoden 2008 toisella neljänneksellä +11,3. Sen pitkän ajan keskiarvo on +13,9. Väestöryhmistä luottamusta oli eniten ylempien toimihenkilöiden (+19,3) ja omaa kotitaloutta hoitavien talouksilla (16,8). Eläkeläisten (-0,6) ja työttömien (+3) luottamus oli muita pienempi. Lapsiperheiden (+17,1) talousluottamus oli suurempi kuin usean aikuisen talouksilla (+11,7) tai yksin asuvilla (+6,8). Maakunnista talousluottamus oli muita parempi Etelä-Pohjanmaalla (+14,6), Pohjanmaalla (+14,1) ja Uudellamaalla (+13,8). Muita huonompi se oli Kanta-Hämeessä (+2,5), Kymenlaaksossa (+5,1) ja Lapissa (+6,2).

Kuluttajien luottamusindikaattori 2003–2008



Kuluttajien luottamusindikaattori (CCI) ja sen osatekijät saldoluokina maakunnittain, 2. neljännes 2008

Maakunta	Oma talous, tuleva 12 kk	Säästämismahdollisuudet, tuleva 12 kk	Suomen talous, tuleva 12 kk	Työttömyys, tuleva 12 kk	Luottamusindikaattori (CCI)
Uusimaa	10,1	56,1	-15,9	5,1	13,8
Varsinais-Suomi	5,5	46,8	-16,3	4,3	10,1
Satakunta	7,9	45,5	-13,5	6,1	11,5
Kanta-Häme	1,7	24,5	-19,5	3,2	2,5
Pirkanmaa	8,5	52,7	-15,8	3,4	12,2
Päijät-Häme	9,3	52,3	-11,9	1,9	12,9
Kymenlaakso	4,8	36,2	-18,9	-1,7	5,1
Etelä-Karjala	5,9	42,5	-11,5	-2,7	8,6
Etelä-Savo	1,6	39,8	-16,4	4,0	7,2
Pohjois-Savo	4,5	50,8	-15,4	7,8	11,9
Pohjois-Karjala	7,6	41,5	-15,5	9,8	10,9
Keski-Suomi	7,7	37,0	-14,1	-0,5	7,5
Etelä-Pohjanmaa	8,0	54,5	-11,8	7,8	14,6
Pohjanmaa	6,4	51,9	-11,1	9,0	14,1
Keski-Pohjanmaa	9,0	31,1	-10,0	8,8	9,7
Pohjois-Pohjanmaa	5,0	51,2	-10,5	7,4	13,3
Kainuu	7,3	27,6	-7,5	11,7	9,8
Lappi	2,8	32,2	-16,2	5,9	6,2
Itä-Uusimaa	6,0	49,3	-20,9	0,4	8,7
Koko maa	7,2	48,0	-14,7	4,8	11,3
Keskiaarvo 10/1995–6/2008	9,5	35,0	5,6	5,5	13,9

Kuluttajien luottamusindikaattori (CCI) ja sen osatekijät saldoluokina väestöryhmittäin, 2. neljännes 2008

Väestöryhmä*)	Oma talous, tuleva 12 kk	Säästämismahdollisuudet, tuleva 12 kk	Suomen talous, tuleva 12 kk	Työttömyys, tuleva 12 kk	Luottamusindikaattori (CCI)
Miehet	8,6	48,0	-15,8	5,9	11,7
Naiset	5,9	47,9	-13,7	3,6	10,9
15–24 -vuotiaat	18,3	37,7	0,7	10,7	16,9
25–34 -vuotiaat	19,3	56,4	-11,0	6,7	17,9
35–44 -vuotiaat	11,4	62,5	-14,4	1,8	15,3
45–54 -vuotiaat	4,3	59,3	-20,6	0,2	10,8
55–64 -vuotiaat	-3,0	46,3	-22,0	4,2	6,4
65–74 -vuotiaat	-10,3	23,9	-21,1	6,4	-0,3
Perusasteen koulutus	6,5	29,6	-12,1	2,9	6,7
Keskiasteen koulutus	8,7	47,3	-13,6	5,6	12,0
Korkea-asteen koulutus	6,0	67,3	-19,0	5,5	15,0
Pääkaupunkiseutu	10,7	55,0	-15,4	7,0	14,3
Muu Etelä-Suomi	6,6	46,1	-16,4	0,0	9,1
Länsi-Suomi	7,4	48,0	-14,1	4,7	11,5
Itä-Suomi	4,5	45,1	-15,7	7,3	10,3
Pohjois-Suomi	4,7	42,0	-11,8	7,5	10,6
Maatalousyrittäjät	-5,9	53,4	-21,4	6,2	8,1
Muut yrittäjät	13,6	67,7	-20,0	1,4	15,7
Ylemmät toimihenkilöt	10,9	78,7	-16,1	3,8	19,3
Alemmat toimihenkilöt	7,0	65,9	-15,7	5,6	15,7
Työntekijät	7,3	56,0	-15,8	0,6	12,0
Työttömät	12,7	5,0	-11,2	5,3	3,0
Opiskelijat	21,2	22,1	0,5	8,9	13,2
Eläkeläiset	-8,7	21,4	-21,3	6,4	-0,6
Omaa kotitaloutta hoitavat yms.	12,3	59,5	-10,4	5,7	16,8
Yksinasuvat	6,9	32,3	-16,1	4,1	6,8
Lapsiperheet	11,1	64,8	-11,2	3,7	17,1
Muut (aikuis)taloudet	4,3	53,8	-17,0	5,9	11,7
Alin tuloneljännes	7,9	-2,8	-13,8	5,1	-0,9
2. alin tuloneljännes	6,6	47,1	-15,1	2,2	10,2
2. ylin tuloneljännes	6,9	66,2	-14,1	5,5	16,1
Ylin tuloneljännes	8,0	82,7	-18,1	5,7	19,6
Tulot tuntemattomat	6,6	40,7	-4,6	5,5	12,0
Kaikki yhteensä	7,2	48,0	-14,7	4,8	11,3

*) Väestöryhmä määritellään tässä vastaajan tai vastaajan kotitalouden ominaisuuden perusteella.

Kuluttajien arvioita omasta ja maan taloudesta saldolukuina maakunnittain, 2. neljännes 2008

Maakunta	Oma talous, mennyt vuosi	Suomen talous, mennyt vuosi	Ostamisen edullisuus	Kotitalouden rahatilanne	Säästämisen edullisuus	Lainanoton edullisuus
Uusimaa	10,5	-10,4	10,9	36,7	35,1	-9,9
Varsinais-Suomi	5,8	-12,7	7,0	30,3	27,9	-5,2
Satakunta	4,8	-11,4	10,6	34,1	26,8	-12,4
Kanta-Häme	-3,3	-15,1	15,2	23,4	23,7	-5,1
Pirkanmaa	4,9	-11,3	18,2	32,1	29,4	-7,3
Päijät-Häme	2,2	-14,4	13,0	31,4	35,6	0,1
Kymenlaakso	-0,1	-15,9	19,3	29,1	29,2	-12,4
Etelä-Karjala	-0,8	-8,7	20,0	27,4	32,0	-5,5
Etelä-Savo	5,6	-11,7	17,4	24,4	30,9	-2,7
Pohjois-Savo	4,8	-11,2	10,8	29,4	30,9	-11,2
Pohjois-Karjala	6,9	-11,6	14,3	34,2	33,6	-7,7
Keski-Suomi	1,5	-12,0	6,6	24,7	30,0	-10,2
Etelä-Pohjanmaa	0,5	-9,4	18,7	39,3	34,7	-2,7
Pohjanmaa	5,0	-11,7	7,1	37,3	28,3	-6,5
Keski-Pohjanmaa	2,8	-6,1	16,9	20,2	32,8	-5,4
Pohjois-Pohjanmaa	4,4	-11,2	7,4	30,7	29,9	-11,4
Kainuu	-0,4	-5,7	4,2	19,9	28,4	-2,1
Lappi	4,2	-11,5	13,2	23,4	29,7	-13,6
Itä-Uusimaa	0,7	-17,7	9,4	32,9	29,5	-21,5
Koko maa	5,3	-11,4	11,9	31,8	31,3	-8,4
Keskiarvo 10/1995-6/2008	5,4	7,7	20,7	26,2	10,2	20,4

Kuluttajien arvioita omasta ja maan taloudesta saldolukuina väestöryhmittäin, 2. neljännes 2008

Väestöryhmä *)	Oma talous, mennyt vuosi	Suomen talous, mennyt vuosi	Ostamisen edullisuus	Kotitalouden rahatilanne	Säästämisen edullisuus	Lainanoton edullisuus
Miehet	6,5	-10,9	13,0	32,7	34,5	-8,5
Naiset	4,2	-11,9	10,8	31,0	28,1	-8,4
15-24 -vuotiaat	7,9	1,5	18,7	28,3	38,8	-0,5
25-34 -vuotiaat	17,5	-7,9	-0,7	31,4	37,5	-11,9
35-44 -vuotiaat	8,9	-13,9	7,2	32,4	32,8	-9,6
45-54 -vuotiaat	2,6	-15,2	10,9	36,1	28,8	-8,0
55-64 -vuotiaat	-0,8	-14,8	18,8	34,1	26,0	-9,8
65-74 -vuotiaat	-6,3	-19,3	17,5	26,5	22,2	-11,5
Perusasteen koulutus	1,0	-9,3	16,0	26,7	29,7	-8,3
Keskiasteen koulutus	6,5	-11,6	9,6	30,0	31,3	-8,5
Korkea-asteen koulutus	8,1	-13,2	10,9	39,5	32,7	-8,4
Pääkaupunkiseutu	10,8	-9,9	11,5	35,5	35,2	-9,6
Muu Etelä-Suomi	3,0	-13,5	13,5	32,1	31,9	-8,7
Länsi-Suomi	4,2	-11,3	11,7	32,0	29,2	-7,0
Itä-Suomi	5,6	-11,4	13,5	29,2	31,6	-8,0
Pohjois-Suomi	3,7	-10,5	8,7	26,9	29,7	-10,8
Maatalousryttäjät	-6,7	-21,5	4,2	27,4	41,9	7,0
Muut ryttäjät	10,1	-12,3	0,6	42,5	36,0	-9,1
Ylemmät toimihenkilöt	17,7	-10,6	14,8	46,3	35,7	-8,7
Alemmat toimihenkilöt	12,2	-11,6	7,9	37,3	31,7	-9,5
Työntekijät	8,1	-12,2	11,1	35,2	32,0	-8,5
Työttömät	-17,4	-15,1	16,4	12,9	30,7	-10,6
Opiskelijat	4,4	1,1	15,1	15,3	35,9	-0,6
Eläkeläiset	-6,5	-18,1	16,6	24,6	21,4	-12,3
Omaa kotitaloutta hoitavat yms.	-14,9	-10,9	9,8	29,2	29,4	-11,8
Yksinasuvat	1,5	-11,3	12,7	22,7	28,7	-10,3
Lapsiperheet	6,9	-9,7	7,9	36,6	33,9	-7,7
Muut (aikuis)taloudet	5,7	-12,8	14,8	38,0	30,3	-8,3
Alin tuloneljännes	-8,9	-11,9	10,3	5,6	24,1	-11,9
2. alin tuloneljännes	1,8	-13,0	14,3	29,6	28,4	-10,4
2. ylin tuloneljännes	6,4	-12,0	12,2	40,9	32,0	-6,8
Ylin tuloneljännes	15,0	-10,5	12,0	51,4	37,2	-8,5
Tulot tuntemattomat	3,5	-5,4	4,0	33,5	29,1	-1,3
Kaikki yhteensä	5,3	-11,4	11,9	31,8	31,3	-8,4

*) Väestöryhmä määritellään tässä vastaajan tai vastaajan kotitalouden ominaisuuden perusteella.

Luottamusindikaattori EU-maissa

Suomalaisten kuluttajien talousnäkemykset ovat kansainvälisesti verrattuna hyvin valoisia, kun niitä mitataan kuluttajien luottamusindikaattorilla. Kansanluonteissa ja vastaamistavoissa on kuitenkin eroja, joten on suositeltavaa tarkastella luottamusindikaattorin poikkeamaa sen pitkän aikavälin keskiarvosta maittain. Toukokuussa talouden kehitystä arvioitiin suhteellisesti luottavaisimmin Puolassa. Sen sijaan varsinkin Irlannissa ja Espanjassa kuluttajien näkemykset olivat pessimistisiä. Luottamus talouteen koheni vuonna 2007 selvästi Saksassa. EU-maiden keskimääräinen luottamusindikaattoripoikkeama oli toukokuussa -6 (euroalueella -6). EU:n komission kuukausittain julkaisemat indikaattoriluvut lasketaan kausitasoitetuista sarjoista.

Ostoaikomukset

Ostoaikomukset koskevat yleensä seuraavaa puolta vuotta. Poikkeuksena omistusasunto ja henkilöauto, joiden suunnittelujakso on 12 kuukautta.

Omistusasunto (kuvio 9, sivu 20)

Asuntokaupan vilkkaina vuosina 1980-luvun lopulla joka kymmenes kotitalous suunnitteli asunnon ostoa vuoden sisällä. Laman aikana ostoaikeet laskivat noin puoleen tästä. Vuonna 1995 ostoaikeet lähtivät nousuun. Pari kolme vuotta sitten ostoaikeet olivat korkealla muun muassa edullisten asuntolainakorkojen takia. Viimeisen vuoden aikana ostoaikeet ovat hieman vähenneet. Vuoden 2008 toisella neljänneksellä 7,7 prosenttia kotitalouksista aikoi hankkia tai vaihtaa omistusasunnon vuoden sisällä. Väestöryhmistä eniten ostoaikeita oli ylempien (13 %) ja alempien (11,2 %) toimihenkilöiden sekä muiden yrittäjien (9,8 %) talouksilla. Vähiten niitä oli maatalousyrittäjien (1,4 %) eläkeläisten (2,5 %) ja työttömien (3,1 %) talouksilla. Lapsiperheet (9,8 %) suunnittelivat asunnon hankintaa useammin kuin usean aikuisen taloudet (6,8 %) tai yksinasuvat (7,4 %). Maakuntien kärjessä olivat Pohjanmaa (12,6 %) ja Uusimaa (10,6 %). Hankinta-aikeita oli muita vähemmän Kymenlaakson (0,6 %), Etelä-Karjalan (2,7 %) ja Lapin (3 %) talouksilla.

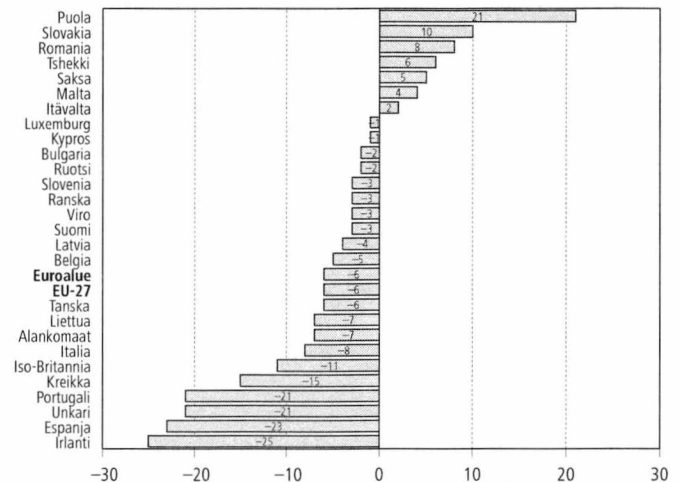
Barometrillä selvitetään myös miten kotitalous aikoo rahoittaa asunnon hankinnan. Asunnon ostoa suunnittelevilta kysytään tärkeintä ja toiseksi tärkeintä rahoitusmuotoa. Kesäkuussa 2008 vastausjakaumat olivat seuraavat. Tärkein rahoitusmuoto: pankkilaina 52 %, nykyisen asunnon myyntitulo 29 % ja omat säästöt 14 % kotitalouksista. Toiseksi tärkein rahoitusmuoto: pankkilaina 19 %, nykyisen asunnon myyntitulo 7 % ja omat säästöt 22 % kotitalouksista.

Henkilöauto (kuvio 10, sivu 21)

Vuoden 2008 toisella neljänneksellä 17,6 prosenttia kotitalouksista aikoi hankkia tai vaihtaa auton vuoden sisällä. Tämän mukaan kotitaloudet ostaisivat vuoden kuluessa noin 420 000 henkilöautoa, joista uusia noin 130 000 ja käytettyjä noin 290 000 kappaletta. Väestöryhmistä ostoaikeita oli eniten muiden yrittäjien (24,6 %) ja ylempien toimihenkilöiden (23 %) talouksilla. Vähiten auton ostoaikeita oli työttömien ja eläkeläisten talouksilla (9 %). Eri alueista aikomuksia oli eniten Pirkanmaalla ja Etelä-Pohjanmaalla (23 %) sekä Pohjois-Savossa ja Pohjanmaalla (20 %). Ostoaikeita oli vähiten Keski-Suomessa (13 %).

Barometrillä selvitetään myös miten kotitalous aikoo rahoittaa auton hankinnan. Auton ostoa suunnittelevilta kysytään tärkeintä ja toiseksi tärkeintä rahoitusmuotoa. Kesäkuussa 2008 vastausjakaumat olivat seuraavat. Tärkein rahoitusmuoto: nykyisen auton myyntitulo 59 %, omat säästöt 17 %, pankkilaina 10 % ja osamaksukauppa 8 % kotitalouksista. Toiseksi tärkein rahoitusmuoto: nykyisen auton myyntitulo 15 %, omat säästöt 28 %, pankkilaina 24 % ja osamaksukauppa 13 % kotitalouksista.

Kuluttajien luottamusindikaattori EU-maissa, toukokuu 2008 Indikaattorin poikkeama maan keskiarvosta 10/1995–5/2008



Lähde: European Commission, DG ECFIN, Business and Consumer Survey Results, May 2008

Asunnon ja auton ostoaikomukset väestöryhmittäin *) 2. neljännes 2008

Väestöryhmä *)	Asunto 12 kk sisällä % kotitalouksista	Auto 12 kk sisällä % kotitalouksista
Sukupuoli		
Mies	7,8	19,5
Nainen	7,6	15,7
IKÄ		
15–24	8,1	25,2
25–34	15,2	20,8
35–44	8,8	23,2
45–54	6,7	18,7
55–64	5,8	12,5
65–74	2,2	8,6
Koulutus		
Perusaste	4,8	17,2
Keskiaste	8,5	17,1
Korkea-aste	9,4	18,8
SUURALUE		
Pääkaupunkiseutu	10,9	15,5
Muu Etelä-Suomi	6,0	16,9
Länsi-Suomi	8,0	19,1
Itä-Suomi	5,5	17,6
Pohjois-Suomi	6,5	17,9
Sosioekonominen asema		
Maatalousyrittäjät	1,4	19,1
Muut yrittäjät	9,8	24,6
Ylemmät toimihenkilöt	13,0	23,0
Alemmat toimihenkilöt	11,2	18,9
Työntekijät	8,5	20,6
Työttömät	3,1	9,0
Opiskelijat	5,9	20,1
Eläkeläiset	2,5	9,1
Omaa kotitaloutta hoitavat yms.	8,5	21,2
Kotitaloustyyppi		
Yksinasuvat	7,4	11,5
Lapsiperheet	9,8	26,9
Muut (aikuis)taloudet	6,8	18,2
Kotitalouden bruttotuloluokka		
Alin neljännes	3,3	8,7
2. alin neljännes	8,1	14,0
2. ylin neljännes	9,2	21,1
Ylin neljännes	10,6	27,2
Tulot tuntemattomat	5,3	19,8
Kaikki yhteensä	7,7	17,6

*) Väestöryhmä määritellään tässä vastaajan tai vastaajan kotitalouden ominaisuuden perusteella.

Sisustaminen, asuntoremontti

Kodin sisustamisaikeet kääntyivät vuonna 2005 kasvuun kolmen vuoden tasaisen kehityksen jälkeen. Nyt, vuoden 2008 toisella neljänneksellä 48 prosenttia talouksista aikoo sisustaa kotiaan puolen vuoden sisällä. Ostoaikkeitä on eniten opiskelijoiden (66 %) ja ylempien toimihenkilöiden talouksilla (62 %), vähiten eläkeläisten ja maatalousyrittäjien (23 %) talouksilla. Lapsiperheillä (62 %) sisustusaikeita oli selvästi enemmän kuin muilla kotitaloustyypeillä (44 %). Maakunnista kärjessä olivat Uusimaa (55 %) ja Keski-Pohjanmaa (53 %), hännillä Kanta-Häme (31 %).

Asunnon korjausaikeet ovat olleet jo pitkään kasvussa. Asuntoremonttia suunnitteli 41,1 prosenttia talouksista. Eniten remonttiaikeita oli maatalousyrittäjien (60 %) ja muiden yrittäjien (49,8 %) talouksilla, vähiten opiskelijoiden (29 %) ja työttömien (27 %) talouksilla. Lapsiperheillä (55 %) ja usean hengen aikuistalouksilla (47 %) remonttiaikeita oli enemmän kuin yksinasuvien talouksilla (27 %). Maakunnista kärjessä oli Itä-Uusimaa (58 %), hännillä Kanta-Häme (28 %).

Kodinkoneet, viihde-elektronikka

Kodinkoneiden hankinta-aikeet ovat laskeneet vuosien mitaan muutamalla prosentilla vajaan 20 prosentin tuntumaan. Nyt kodinkoneita aikoo hankkia 19,8 % talouksista. Eniten ostoaikkeitä oli opiskelijoiden (30 %) ja ylempien toimihenkilöiden (28 %) talouksilla, vähiten eläkeläisten ja työttömien (11 %) talouksilla. Eri maakunnista hankinta-aikeita oli eniten Keski-Suomessa ja Päijät-Hämeessä (24 %), vähiten Kainuussa (12 %), Lapissa (14 %) ja Kanta-Hämeessä (15 %).

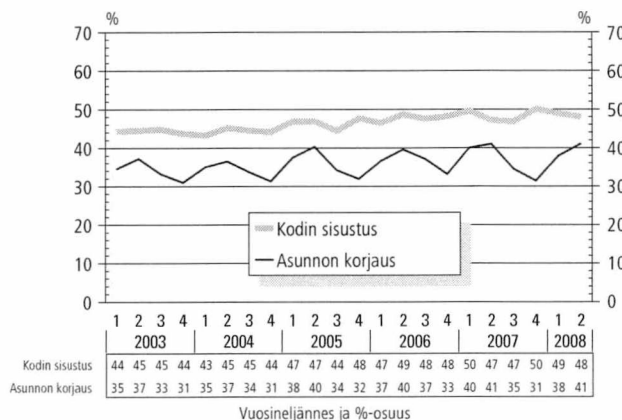
Viihde-elektronikan hankinta-aikeet ovat kasvaneet viime vuosina vahvasti muun muassa digitaalitekniikan yleistymisen takia. Nyt, kuluvan vuoden toisella neljänneksellä ostoaikkeitä palasivat normaalitasolleen. 36,6 % talouksista aikoo ostaa viihde-elektronikkaa seuraavan puolen vuoden aikana. Väestöryhmistä kärjessä olivat opiskelijoiden (64 %) ja ylempien toimihenkilöiden (44 %) taloudet. Hännillä olivat eläkeläisten (17 %) ja työttömien (30 %) taloudet. Maakunnista kärjessä olivat Pirkanmaa ja Uusimaa (42 %). Perää pitivät Kanta-Häme ja Pohjois-Karjala (28 %) sekä Lappi (29 %).

Lomamatkat (taulukko 11, sivu 22)

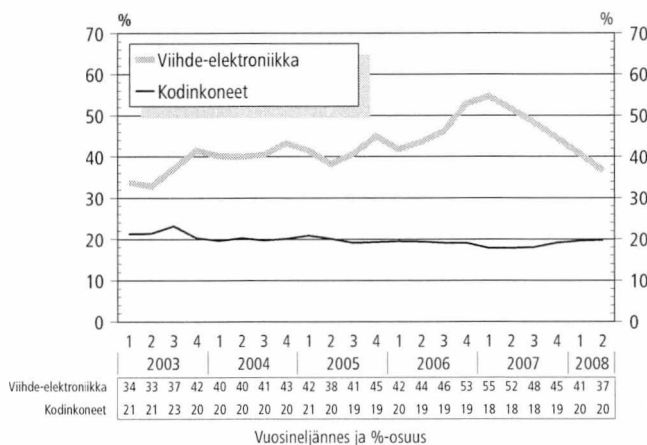
Matkustusaikeet ulkomaille notkahtivat vuonna 2003 hieman mutta kääntyivät seuraavana vuonna kasvuun. Vuoden 2008 toisella neljänneksellä ennätyskelliset 50,2 prosenttia talouksista suunnitteli lomamatkaa ulkomaille puolen vuoden sisällä. Väestöryhmistä aikeita oli eniten ylempien (69 %) ja alempien (60 %) toimihenkilöiden talouksilla, vähiten maatalousyrittäjien (25 %) ja eläkeläisten (38 %) talouksilla. Maakuntien kärjessä olivat Uusimaa (62 %), hännillä Keski-Pohjanmaa ja Kainuu (30 %) sekä Lappi (34 %).

Kotimaan lomamatkaa puolen vuoden sisällä suunnitteli niinkään ennätyskelliset 66 % talouksista. Aikeita oli eniten toimihenkilöiden ja yrittäjien talouksilla (noin 75 %), vähiten työttömien ja eläkeläisten talouksilla (55 %). Kotimaan lomamatkoja suunniteltiin muita useammin Keski-Pohjanmaalla (82 %), Pohjois-Pohjanmaalla (75 %) ja Lapissa (72 %), muita vähemmän Kymenlaaksossa (56 %) sekä Pohjanmaalla, Kanta-Hämeessä ja Satakunnassa (58 %).

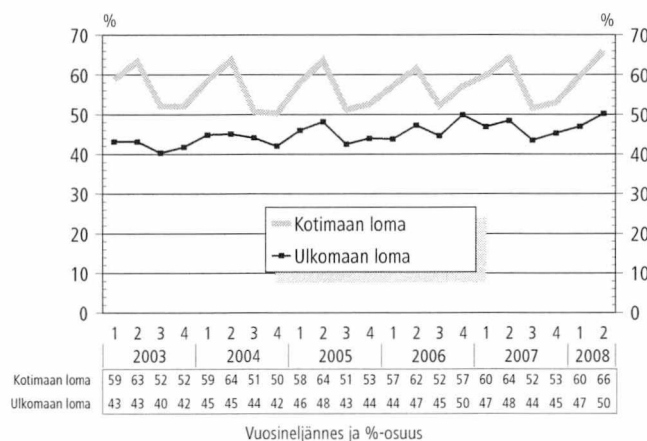
% kotitalouksista aikoo käyttää rahaa joihinkin kohteisiin seuraavan 6 kk aikana



% kotitalouksista aikoo käyttää rahaa joihinkin kohteisiin seuraavan 6 kk aikana



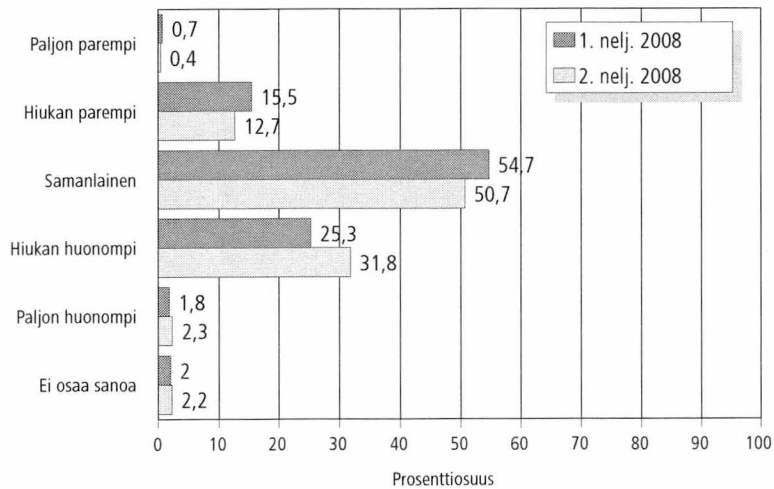
% kotitalouksista aikoo tehdä lomamatkan seuraavan 6 kk aikana



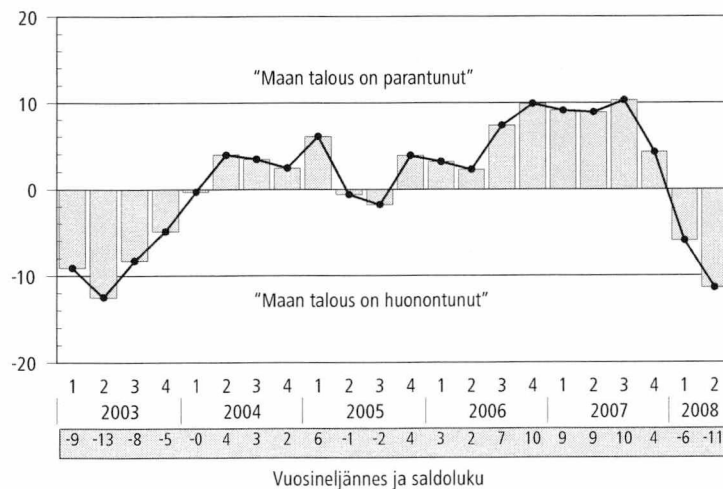
Kuviot

1. Suomen taloudellinen tilanne nyt

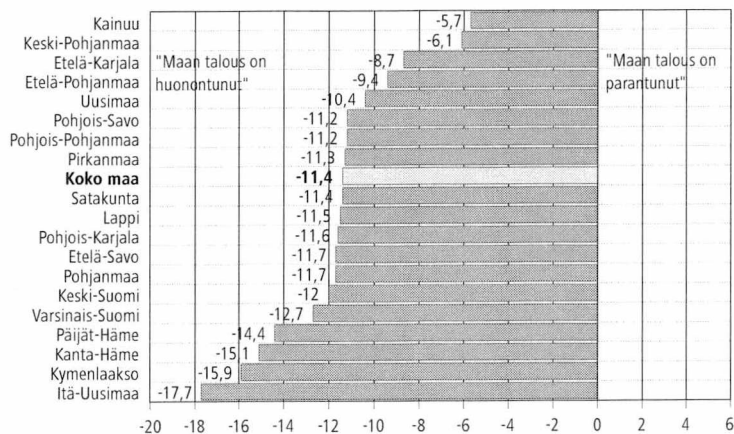
verrattuna tilanteeseen 12 kuukautta sitten



Saldolukuna mittausajankohdasta toiseen



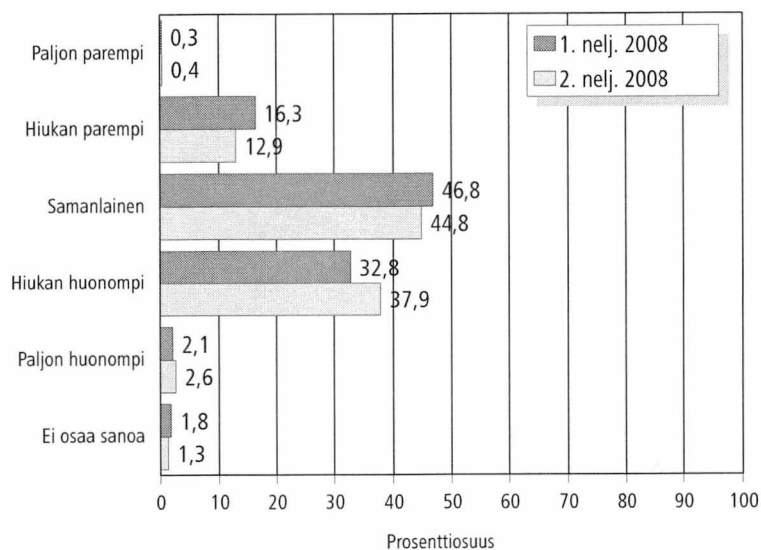
Saldoluvut maakunnittain 2. neljännes 2008



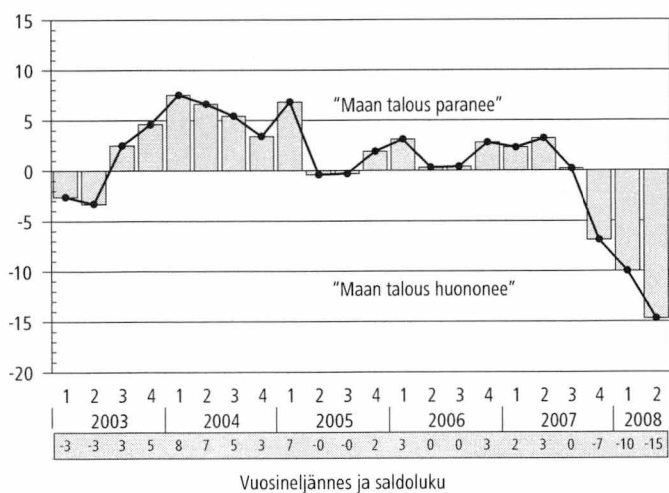
Itä-Uudenmaan, Kainuun, Keski-Pohjanmaan ja erityisesti Ahvenanmaan luvut eivät ole haastattelujen pienen määrän takia yhtä luotettavia kuin muiden maakuntien luvut. Ahvenanmaan lukuja ei esitetä niiden suuren satunnaisvaihtelun vuoksi.

2. Suomen taloudellinen tilanne 12 kk kuluttua

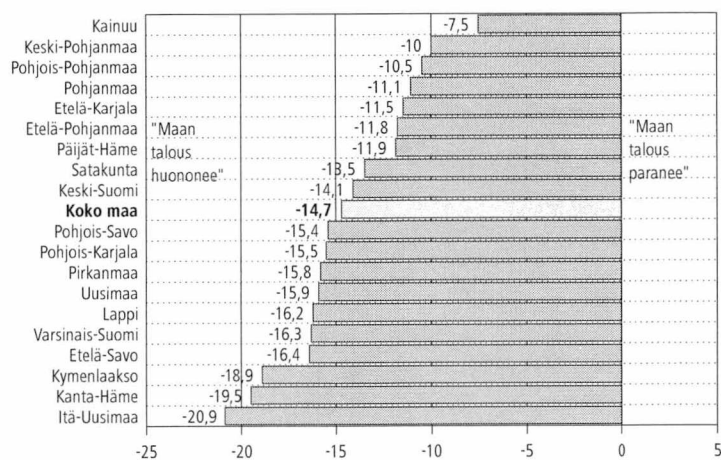
verrattuna nykyiseen



Saldolukuna mittausajankohdasta toiseen

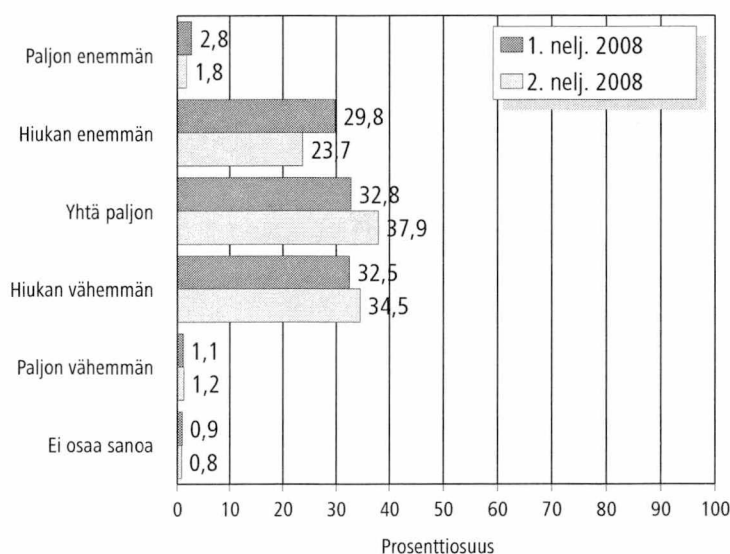


Saldoluvut maakunnittain 2. neljännes 2008

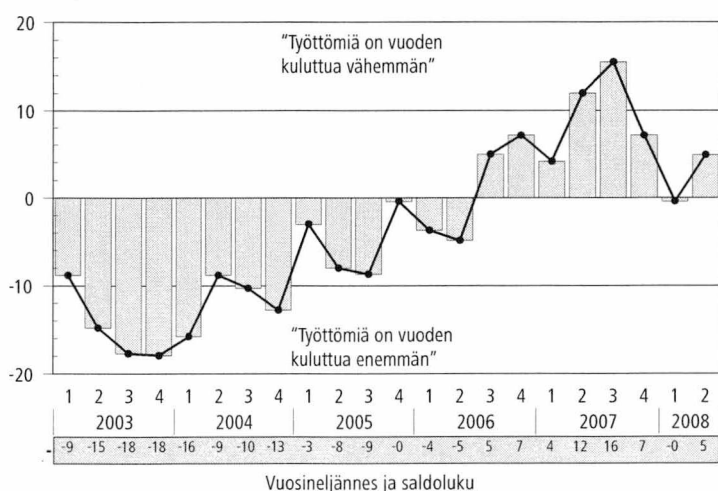


Itä-Uudenmaan, Kainuun, Keski-Pohjanmaan ja erityisesti Ahvenanmaan luvut eivät ole haastattelujen pienen määrän takia yhtä luotettavia kuin muiden maakuntien luvut. Ahvenanmaan lukuja ei esitetä niiden suuren satunnaisvaihtelun vuoksi.

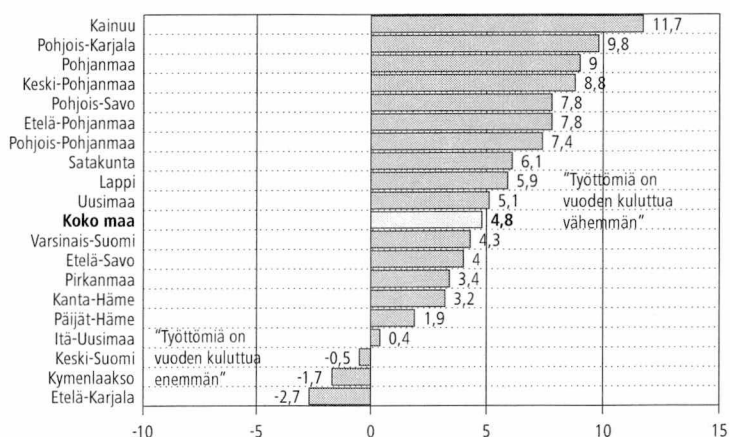
3. Työttömyys



Saldolukuna mittausajankohdasta toiseen



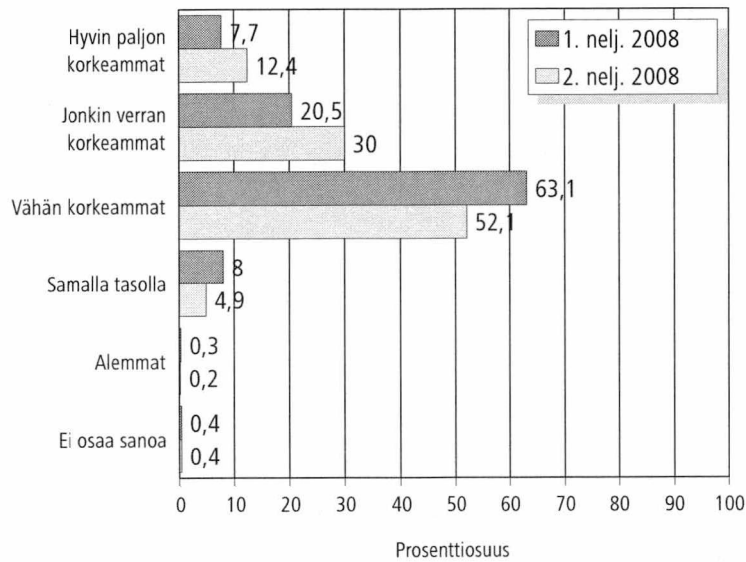
Saldoluvut maakunnittain 2. neljännes 2008



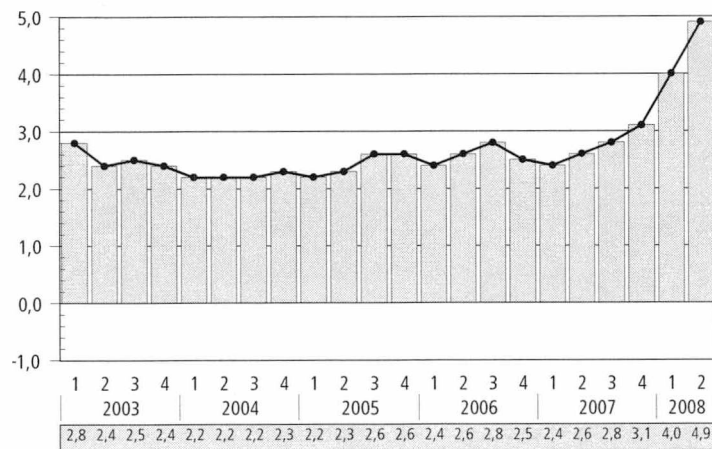
Itä-Uudenmaan, Kainuun, Keski-Pohjanmaan ja erityisesti Ahvenanmaan luvut eivät ole haastattelujen pienen määrän takia yhtä luotettavia kuin muiden maakuntien luvut. Ahvenanmaan lukuja ei esitetä niiden suuren satunnaisvaihtelun vuoksi.

4. Kuluttajahinnat

Nyt verrattuna 12 kuukautta sitten

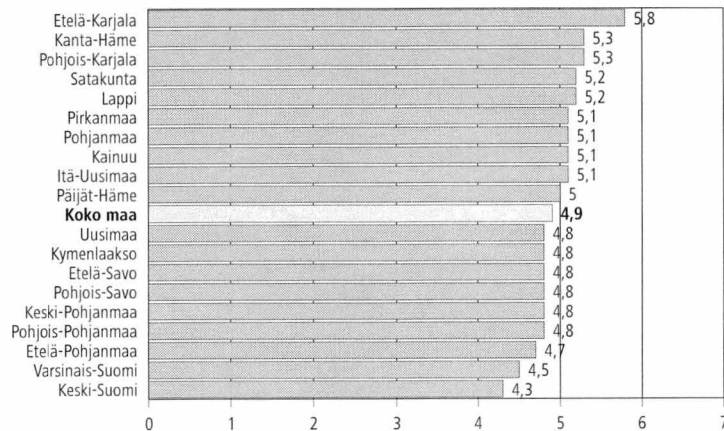


Inflaatioarvio (arvio hintojen muutoksesta vuoden takaisesta, %)



Vuosineljännes ja inflaatioprosentti

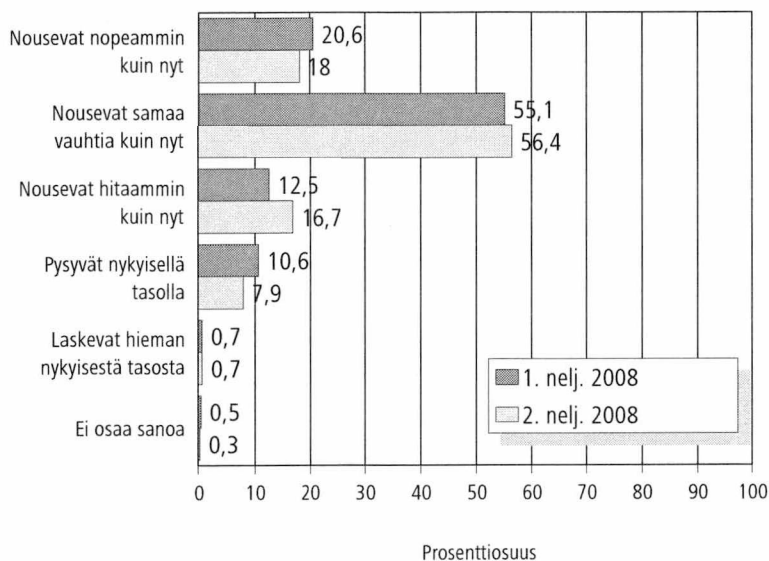
Inflaatioarvio maakunnittain 2. neljännes 2008, %



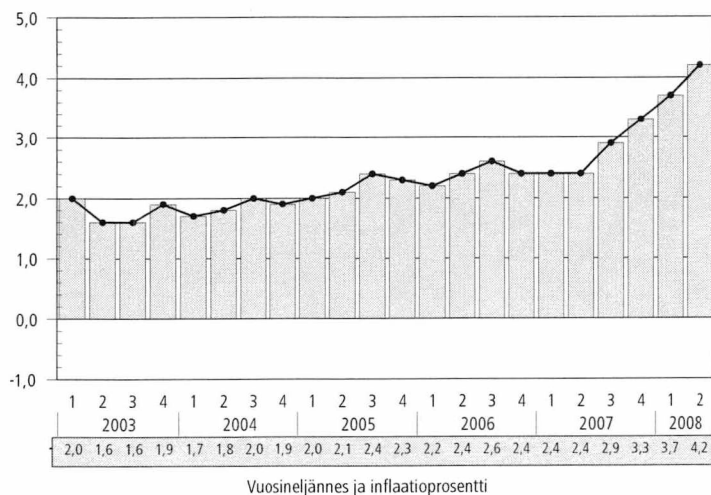
Itä-Uudenmaan, Kainuun, Keski-Pohjanmaan ja erityisesti Ahvenanmaan luvut eivät ole haastattelujen pienen määrän takia yhtä luotettavia kuin muiden maakuntien luvut. Ahvenanmaan lukuja ei esitetä niiden suuren satunnaisuutensa vuoksi.

5. Kuluttajahinnat

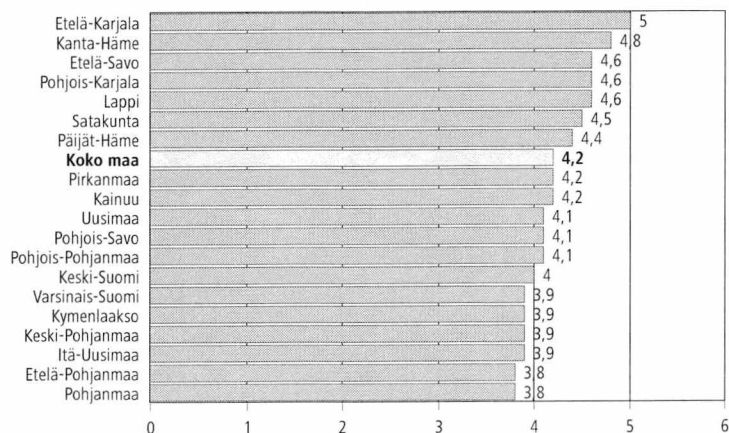
Muutos seuraavien 12 kuukauden aikana



Inflaatio-odotus (ennuste hintojen muutoksesta vuosi eteenpäin, %)



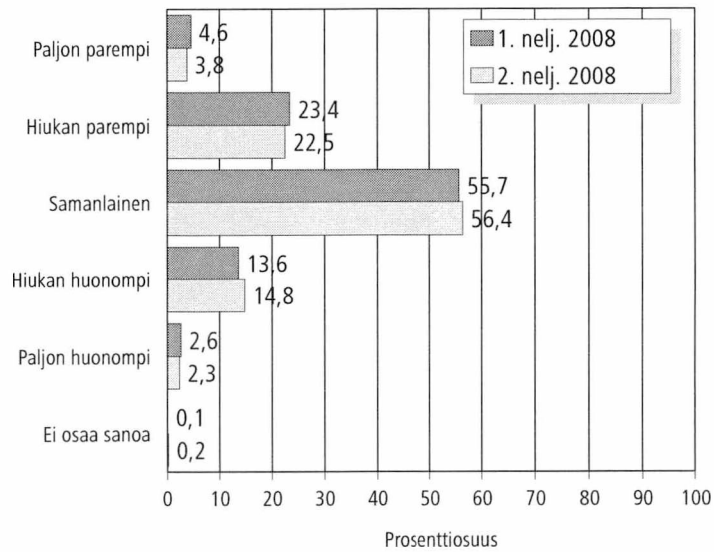
Inflaatio-odotus maakunnittain 2. neljännes 2008, %



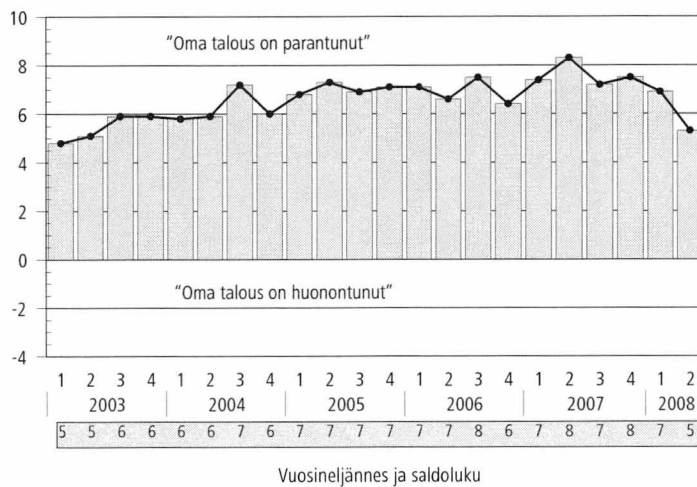
Itä-Uudenmaan, Kainuun, Keski-Pohjanmaan ja erityisesti Ahvenanmaan luvut eivät ole haastattelujen pienen määrän takia yhtä luotettavia kuin muiden maakuntien luvut. Ahvenanmaan lukuja ei esitetä niiden suuren satunnaisvaihtelun vuoksi.

6. Oma taloudellinen tilanne nyt

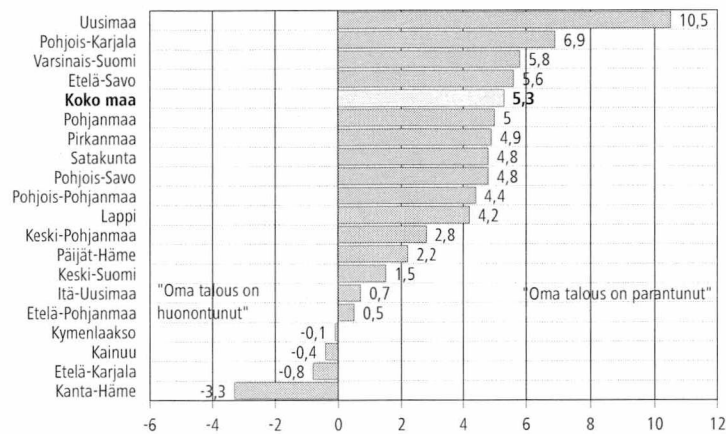
verrattuna tilanteeseen 12 kuukautta sitten



Saldolukuna mittausajankohdasta toiseen



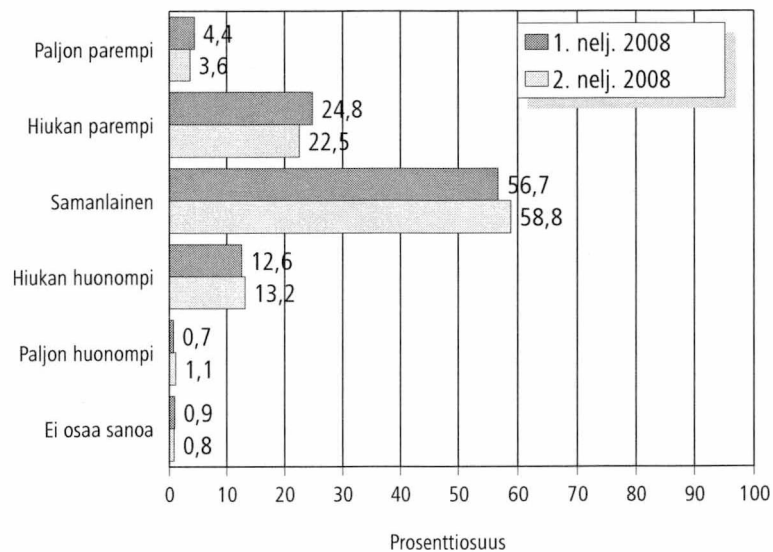
Saldoluvut maakunnittain 2. neljännes 2008



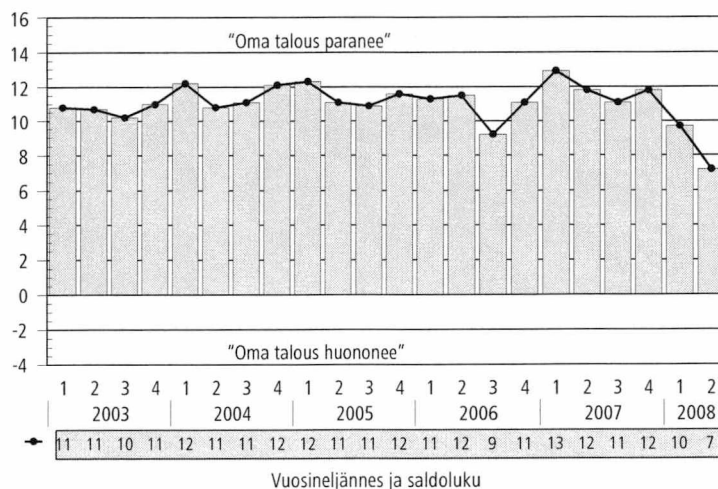
Itä-Uudenmaan, Kainuun, Keski-Pohjanmaan ja erityisesti Ahvenanmaan luvut eivät ole haastattelujen pienen määrän takia yhtä luotettavia kuin muiden maakuntien luvut. Ahvenanmaan lukuja ei esitetä niiden suuren satunnaisuutensa vuoksi.

7. Oma taloudellinen tilanne 12 kk kuluttua

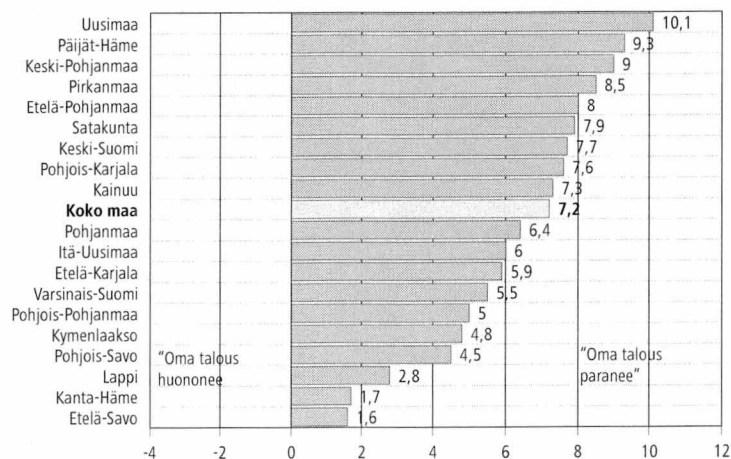
verrattuna nykyiseen



Saldolukuna mittausajankohdasta toiseen



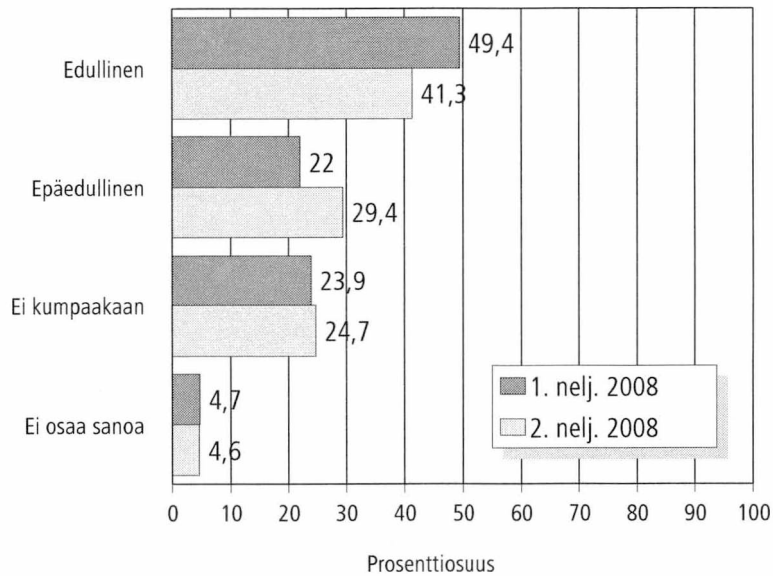
Saldoluvut maakunnittain 2. neljännes 2008



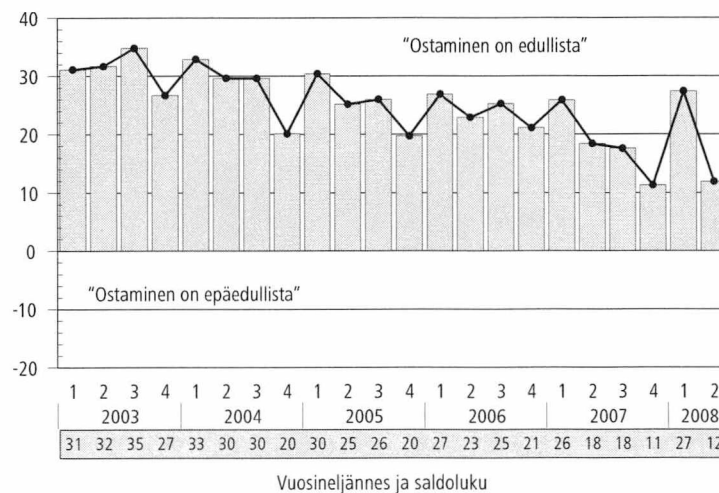
Itä-Uudenmaan, Kainuun, Keski-Pohjanmaan ja erityisesti Ahvenanmaan luvut eivät ole haastattelujen pienen määrän takia yhtä luotettavia kuin muiden maakuntien luvut. Ahvenanmaan lukuja ei esitetä niiden suuren satunnaisvaihtelun vuoksi.

8. Ajankohdan edullisuus

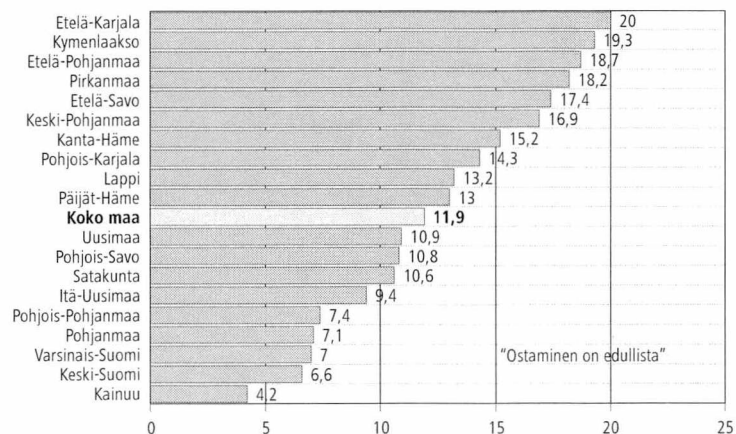
Suurempiin hankintoihin



Saldolukuna mittausajankohdasta toiseen



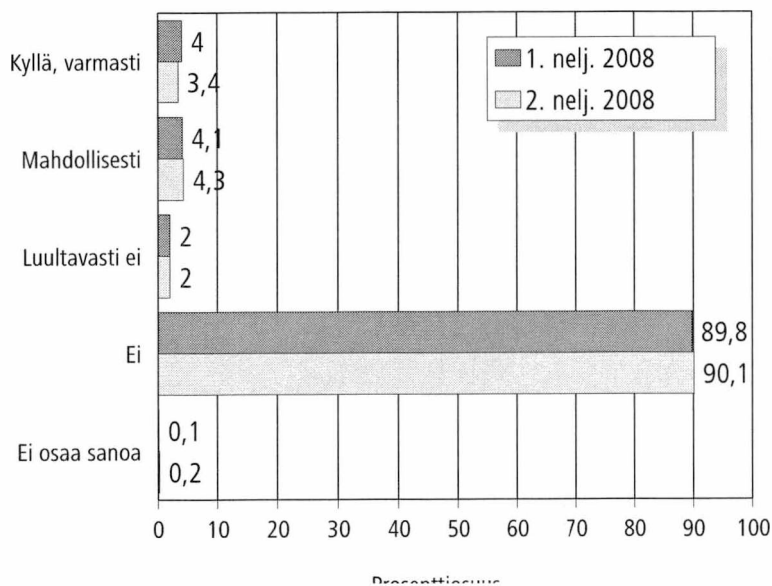
Saldoluvut maakunnittain 2. neljännes 2008



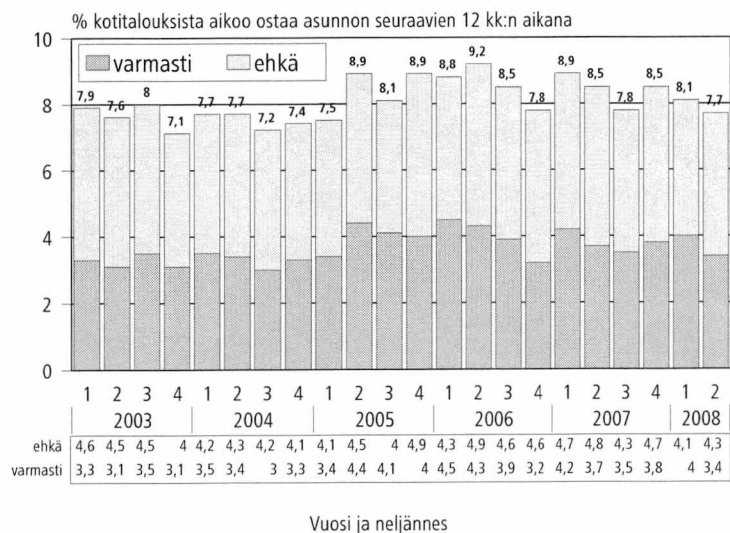
Itä-Uudenmaan, Kainuun, Keski-Pohjanmaan ja erityisesti Ahvenanmaan luvut eivät ole haastattelujen pienen määrän takia yhtä luotettavaa kuin muiden maakuntien luvut. Ahvenanmaan lukuja ei esitetä niiden suuren satunnaisvaihtelun vuoksi.

9. Aikooko talous hankkia tai vaihtaa omistusasunnon

Seuraavien 12 kuukauden aikana

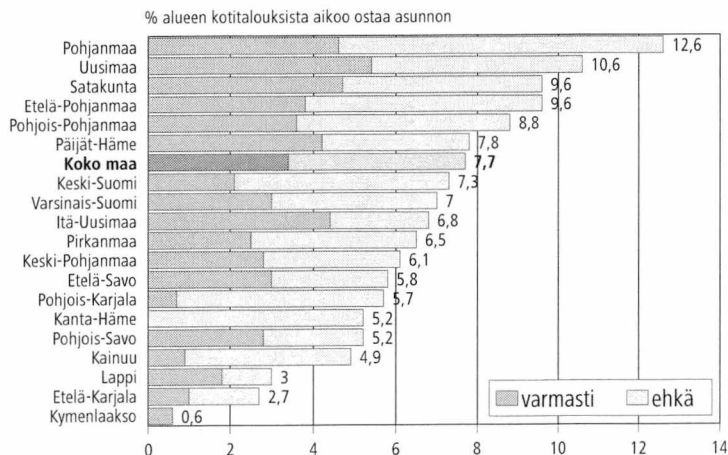


Aikomukset mittausajankohdasta toiseen



Vuosi ja neljännes

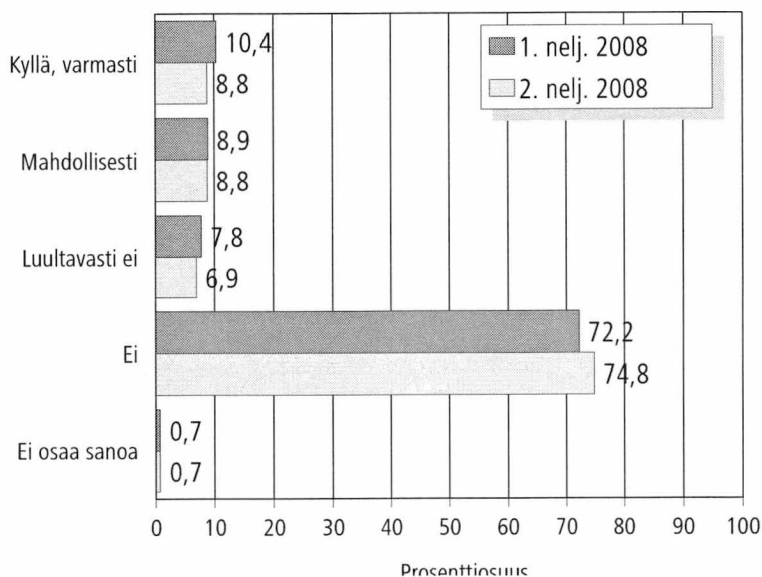
Asunnon ostoaikomukset maakunnittain 2. neljännes 2008



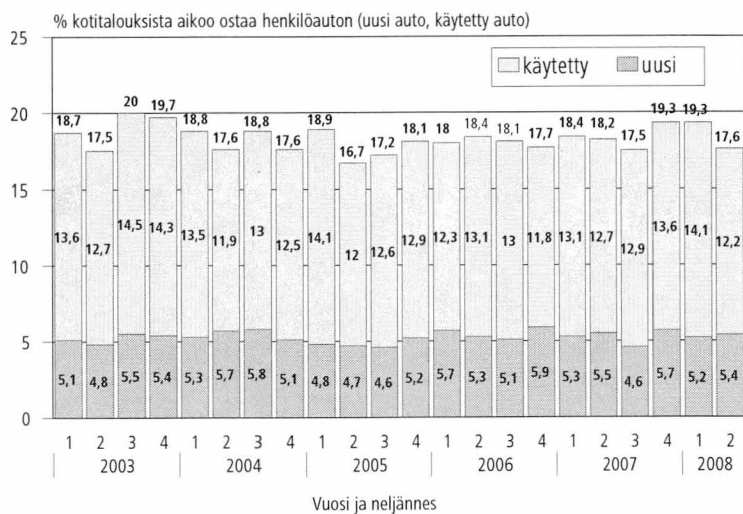
Itä-Uudenmaan, Kainuun, Keski-Pohjanmaan ja erityisesti Ahvenanmaan luvut eivät ole haastattelujen pienen määrän takia yhtä luotettavia kuin muiden maakuntien luvut. Ahvenanmaan lukuja ei esitetä niiden suuren satunnaisvaihtelun vuoksi.

10. Aikooko talous hankkia tai vaihtaa henkilöauton

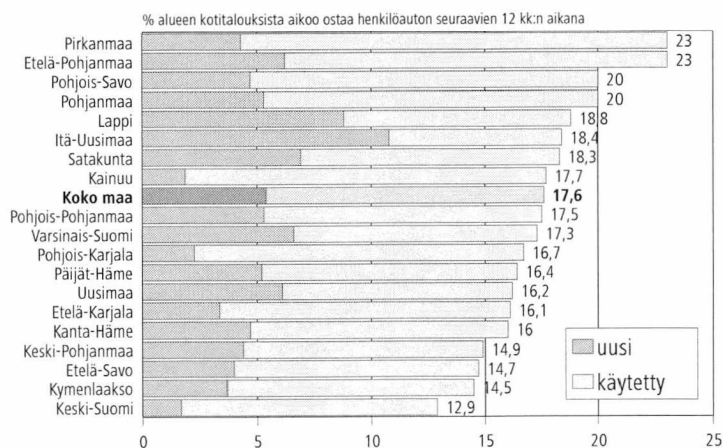
Seuraavien 12 kuukauden aikana



Aikomukset mittausajankohdasta toiseen



Auton ostoaikomukset maakunnittain 2. neljännes 2008



Itä-Uudenmaan, Kainuun, Keski-Pohjanmaan ja erityisesti Ahvenanmaan luvut eivät ole haastattelujen pienen määrän takia yhtä luotettavia kuin muiden maakuntien luvut. Ahvenanmaan lukuja ei esitetä niiden suuren satunnaisvaihtelun vuoksi.

11. Rahankäyttöaikomukset joihinkin kohteisiin maakunnittain ja väestöryhmittäin *)

Seuraavien 6 kuukauden aikana, 2. neljännes 2008
% kotitalouksista aikoo käyttää rahaa:

Maakunta	ASUNNON KORJAUS			KODIN SISUSTUS			VIIHDE-ELEKTRONIIKKA			KODINKONEET		
	kyllä	ehkä	yht	kyllä	ehkä	yht	kyllä	ehkä	yht	kyllä	ehkä	yht
Uusimaa	29,1	7,6	36,7	42,9	12,0	54,9	28,6	12,9	41,5	14,4	8,5	22,9
Varsinais-Suomi	31,3	8,3	39,6	38,3	11,0	49,3	21,0	12,7	33,7	12,0	8,8	20,8
Satakunta	36,7	9,8	46,5	34,4	13,5	47,9	20,9	11,7	32,6	15,3	4,6	19,9
Kanta-Häme	20,5	7,3	27,8	20,8	10,4	31,2	19,5	8,3	27,8	6,2	9,1	15,3
Pirkanmaa	34,9	6,0	40,9	38,3	11,5	49,8	31,7	10,5	42,2	11,0	6,6	17,6
Päijät-Häme	30,9	11,3	42,2	36,4	11,6	48,0	24,8	11,2	36,0	14,4	9,1	23,5
Kymenlaakso	33,9	5,8	39,7	30,9	9,9	40,8	19,3	10,6	29,9	10,1	8,1	18,2
Etelä-Karjala	34,8	10,8	45,6	31,4	13,2	44,6	18,5	17,3	35,8	6,8	9,3	16,1
Etelä-Savo	34,6	10,5	45,1	30,8	11,3	42,1	17,4	16,6	34,0	15,6	4,6	20,2
Pohjois-Savo	38,2	7,4	45,6	33,0	9,8	42,8	21,8	17,5	39,3	12,2	5,9	18,1
Pohjois-Karjala	31,3	10,1	41,4	32,1	10,8	42,9	17,2	11,0	28,2	13,4	3,3	16,7
Keski-Suomi	28,9	6,7	35,6	33,4	9,7	43,1	21,5	12,4	33,9	13,0	10,7	23,7
Etelä-Pohjanmaa	32,5	10,4	42,9	31,6	10,4	42,0	22,7	13,7	36,4	11,3	11,2	22,5
Pohjanmaa	32,0	10,0	42,0	36,5	13,5	50,0	28,9	11,5	40,4	16,3	6,6	22,9
Keski-Pohjanmaa	43,2	10,1	53,3	39,3	13,2	52,5	20,9	9,7	30,6	8,2	10,6	18,8
Pohjois-Pohjanmaa	32,8	9,5	42,3	36,0	8,7	44,7	15,6	16,6	32,2	9,5	6,9	16,4
Kainuu	39,1	10,3	49,4	34,8	10,0	44,8	17,1	19,8	36,9	8,1	4,2	12,3
Lappi	41,6	9,3	50,9	38,7	9,6	48,3	20,6	8,0	28,6	8,5	5,4	13,9
Itä-Uusimaa	53,1	5,1	58,2	42,0	7,2	49,2	27,5	13,7	41,2	9,6	7,1	16,7
Koko maa	32,8	8,3	41,1	36,9	11,1	48,0	23,8	12,8	36,6	12,2	7,6	19,8

Väestöryhmä *)	ASUNNON KORJAUS			KODIN SISUSTUS			VIIHDE-ELEKTRONIIKKA			KODINKONEET		
	kyllä	ehkä	yht	kyllä	ehkä	yht	kyllä	ehkä	yht	kyllä	ehkä	yht
Miehet	34,0	8,4	42,4	33,9	12,4	46,3	26,9	13,5	40,4	12,5	7,8	20,3
Naiset	31,5	8,3	39,8	39,9	9,9	49,8	20,8	12,2	33,0	11,9	7,5	19,4
15–24 -vuotiaat	23,3	10,1	33,4	53,2	15,5	68,7	44,5	19,1	63,6	21,3	10,1	31,4
25–34 -vuotiaat	26,2	8,2	34,4	52,0	13,0	65,0	33,9	18,4	52,3	15,8	9,6	25,4
35–44 -vuotiaat	40,1	9,7	49,8	47,2	11,9	59,1	27,8	13,3	41,1	13,2	8,9	22,1
45–54 -vuotiaat	40,1	8,7	48,8	38,7	11,6	50,3	20,5	11,3	31,8	11,0	8,1	19,1
55–64 -vuotiaat	35,5	7,5	43,0	24,2	8,3	32,5	15,3	9,6	24,9	9,0	5,5	14,5
65–74 -vuotiaat	28,8	6,5	35,3	13,9	8,2	22,1	7,7	7,4	15,1	5,7	4,8	10,5
Perusasteen koulutus	29,5	9,4	38,9	29,7	9,6	39,3	21,8	10,1	31,9	11,8	7,2	19,0
Keskiasteen koulutus	31,2	7,2	38,4	38,8	12,2	51,0	25,3	13,7	39,0	11,2	7,4	18,6
Korkea-asteen koulutus	38,3	8,9	47,2	41,4	11,0	52,4	23,6	14,3	37,9	14,1	8,4	22,5
Pääkaupunkiseutu	25,2	8,4	33,6	42,4	13,4	55,8	28,2	13,2	41,4	13,8	8,5	22,3
Muu Etelä-Suomi	35,6	7,5	43,1	35,4	9,8	45,2	24,0	11,9	35,9	11,6	8,7	20,3
Länsi-Suomi	33,3	8,2	41,5	36,3	11,5	47,8	24,8	11,8	36,6	12,3	7,9	20,2
Itä-Suomi	35,3	9,0	44,3	32,1	10,5	42,6	19,3	15,5	34,8	13,5	4,8	18,3
Pohjois-Suomi	36,4	9,6	46,0	36,7	9,2	45,9	17,4	14,4	31,8	9,0	6,1	15,1
Maatalousyrittäjät	48,6	11,8	60,4	19,2	3,9	23,1	21,2	14,7	35,9	5,6	10,1	15,7
Muut yrittäjät	42,9	6,9	49,8	45,2	10,5	55,7	29,9	9,7	39,6	14,8	6,7	21,5
Ylemmät toimihenkilöt	39,6	8,6	48,2	50,2	11,9	62,1	28,8	14,9	43,7	18,0	9,5	27,5
Alemmat toimihenkilöt	37,4	8,0	45,4	46,3	12,0	58,3	24,5	15,3	39,8	12,5	8,1	20,6
Työntekijät	34,5	7,5	42,0	37,6	12,4	50,0	27,1	10,6	37,7	11,7	7,4	19,1
Työttömät	20,4	6,1	26,5	19,9	8,2	28,1	17,9	11,7	29,6	6,7	4,7	11,4
Opiskelijat	17,6	11,1	28,7	50,0	15,9	65,9	40,0	24,1	64,1	17,9	12,5	30,4
Eläkeläiset	29,0	7,6	36,6	15,1	8,2	23,3	9,8	7,4	17,2	6,5	4,5	11,0
Omaa kotitaloutta hoitavat yms.	32,5	14,6	47,1	52,3	8,8	61,1	28,8	10,5	39,3	16,2	9,4	25,6
Yksinasuvat	19,9	6,7	26,6	32,9	11,3	44,2	23,6	12,9	36,5	13,2	6,6	19,8
Lapsiperheet	44,5	10,7	55,2	48,8	12,8	61,6	30,3	15,1	45,4	13,8	9,3	23,1
Muut (aikuis)taloudet	38,6	8,5	47,1	34,0	9,9	43,9	20,3	11,4	31,7	10,4	7,8	18,2
Alin tuloneljännes	15,3	6,9	22,2	27,2	10,5	37,7	21,9	13,7	35,6	10,9	6,0	16,9
2. alin tuloneljännes	27,0	8,7	35,7	32,2	11,8	44,0	20,6	12,5	33,1	10,4	8,5	18,9
2. ylin tuloneljännes	41,7	8,2	49,9	41,1	11,2	52,3	22,5	13,0	35,5	14,2	7,6	21,8
Ylin tuloneljännes	49,1	8,6	57,7	51,2	10,4	61,6	31,2	12,2	43,4	13,8	8,6	22,4
Tulot tuntemattomat	27,8	12,3	40,1	26,0	12,7	38,7	28,2	12,7	40,9	11,1	5,8	16,9
Kaikki yhteensä	32,8	8,3	41,1	36,9	11,1	48,0	23,8	12,8	36,6	12,2	7,6	19,8

*) Väestöryhmä määritellään tässä vastaajan tai vastaajan kotitalouden ominaisuuden perusteella.

Seuraavien 6 kuukauden aikana, 2. neljännes 2008
% kotitalouksista aikoo käyttää rahaa:

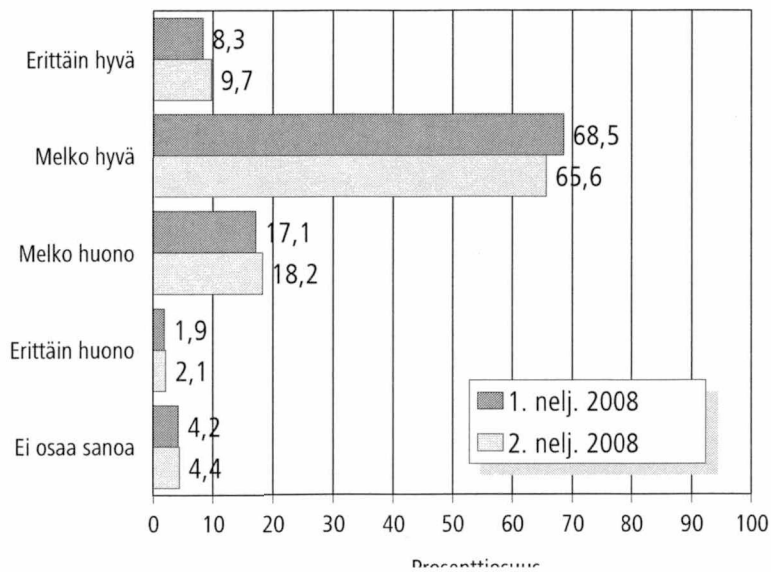
Maakunta	KULKUVÄLINE, EI AUTO			HARRASTUSVÄLINEET			KOTIMAAN LOMA			ULKOMAAN LOMA		
	kyllä	ehkä	yht	kyllä	ehkä	yht	kyllä	ehkä	yht	kyllä	ehkä	yht
Uusimaa	10,9	6,4	17,3	25,6	7,6	33,2	56,3	12,6	68,9	49,3	13,0	62,3
Varsinais-Suomi	7,6	4,5	12,1	14,6	7,1	21,7	44,2	16,8	61,0	41,2	12,0	53,2
Satakunta	7,0	4,9	11,9	18,7	6,6	25,3	46,8	11,4	58,2	34,1	11,6	45,7
Kanta-Häme	9,1	5,5	14,6	13,7	1,6	15,3	37,6	20,3	57,9	30,8	15,6	46,4
Pirkanmaa	9,3	6,9	16,2	25,2	6,9	32,1	50,9	14,8	65,7	40,4	12,9	53,3
Päijät-Häme	6,0	7,5	13,5	18,3	11,5	29,8	48,1	21,5	69,6	32,2	17,2	49,4
Kymenlaakso	10,5	4,5	15,0	18,5	7,1	25,6	45,2	10,8	56,0	29,6	11,3	40,9
Etelä-Karjala	5,4	10,6	16,0	14,5	7,7	22,2	50,2	10,6	60,8	30,4	22,6	53,0
Etelä-Savo	9,3	3,5	12,8	18,9	1,4	20,3	50,3	12,5	62,8	32,5	10,8	43,3
Pohjois-Savo	7,4	3,6	11,0	19,4	6,4	25,8	57,3	11,2	68,5	28,3	16,7	45,0
Pohjois-Karjala	6,7	6,1	12,8	12,1	3,7	15,8	46,3	21,1	67,4	28,3	16,9	45,2
Keski-Suomi	9,6	6,4	16,0	19,0	7,6	26,6	52,4	13,9	66,3	27,7	11,1	38,8
Etelä-Pohjanmaa	11,3	5,5	16,8	18,8	7,5	26,3	52,6	16,1	68,7	27,1	13,8	40,9
Pohjanmaa	11,3	7,7	19,0	22,2	5,7	27,9	42,8	14,7	57,5	38,1	10,9	49,0
Keski-Pohjanmaa	16,4	5,5	21,9	16,1	5,7	21,8	57,0	24,7	81,7	15,1	14,4	29,5
Pohjois-Pohjanmaa	12,8	4,9	17,7	22,2	8,4	30,6	60,7	13,9	74,6	25,5	11,5	37,0
Kainuu	9,5	8,3	17,8	20,6	10,1	30,7	46,8	17,6	64,4	15,9	14,4	30,3
Lappi	8,1	5,2	13,3	16,7	3,9	20,6	61,7	10,1	71,8	24,3	9,6	33,9
Itä-Uusimaa	6,2	6,7	12,9	21,2	5,1	26,3	56,5	6,9	63,4	34,5	16,6	51,1
Koko maa	9,4	6,0	15,4	20,6	6,8	27,4	51,8	14,2	66,0	36,8	13,4	50,2

Väestöryhmä *)	KULKUVÄLINE, EI AUTO			HARRASTUSVÄLINEET			KOTIMAAN LOMA			ULKOMAAN LOMA		
	kyllä	ehkä	yht	kyllä	ehkä	yht	kyllä	ehkä	yht	kyllä	ehkä	yht
Miehet	11,0	6,8	17,8	23,6	8,1	31,7	51,7	13,5	65,2	34,5	13,4	47,9
Naiset	7,8	5,1	12,9	17,7	5,5	23,2	51,8	14,9	66,7	39,0	13,3	52,3
15-24 -vuotiaat	13,6	10,0	23,6	30,7	10,2	40,9	48,3	13,6	61,9	36,4	17,4	53,8
25-34 -vuotiaat	12,5	10,6	23,1	31,7	13,8	45,5	57,8	13,7	71,5	45,0	11,0	56,0
35-44 -vuotiaat	15,7	5,5	21,2	31,9	8,4	40,3	63,5	11,0	74,5	39,4	13,5	52,9
45-54 -vuotiaat	9,9	5,6	15,5	18,5	4,4	22,9	56,0	12,7	68,7	37,3	15,0	52,3
55-64 -vuotiaat	4,4	3,6	8,0	11,2	3,2	14,4	45,8	15,7	61,5	35,2	13,1	48,3
65-74 -vuotiaat	3,6	1,8	5,4	5,9	2,7	8,6	41,4	17,6	59,0	27,4	10,8	38,2
Perusasteen koulutus	9,5	5,1	14,6	16,5	5,2	21,7	42,9	13,9	56,8	27,4	13,5	40,9
Keskiasteen koulutus	9,5	6,7	16,2	20,4	7,9	28,3	52,6	15,3	67,9	33,9	13,9	47,8
Korkea-asteen koulutus	9,2	5,7	14,9	25,2	6,7	31,9	59,4	12,9	72,3	50,3	12,4	62,7
Pääkaupunkiseutu	10,3	6,3	16,6	25,5	8,1	33,6	56,9	12,8	69,7	51,7	13,5	65,2
Muu Etelä-Suomi	8,9	6,9	15,8	19,6	6,6	26,2	49,0	13,9	62,9	34,2	15,2	49,4
Länsi-Suomi	9,2	5,9	15,1	19,7	6,8	26,5	47,9	15,5	63,4	36,3	12,4	48,7
Itä-Suomi	7,8	4,2	12,0	17,3	4,2	21,5	52,3	14,2	66,5	29,6	15,0	44,6
Pohjois-Suomi	10,9	5,4	16,3	20,2	7,2	27,4	59,1	13,2	72,3	23,8	11,3	35,1
Maatalousyrittäjät	6,0	6,5	12,5	19,4	3,8	23,2	42,4	15,5	57,9	14,4	10,1	24,5
Muut yrittäjät	9,9	8,5	18,4	25,2	8,3	33,5	64,5	11,0	75,5	46,6	10,7	57,3
Ylemmät toimihenkilöt	11,1	6,9	18,0	28,9	7,8	36,7	60,8	13,4	74,2	56,4	12,9	69,3
Alemmat toimihenkilöt	10,1	5,0	15,1	24,2	6,4	30,6	60,8	14,2	75,0	44,0	15,7	59,7
Työntekijät	11,2	7,3	18,5	20,9	7,8	28,7	50,8	14,3	65,1	26,7	13,8	40,5
Työttömät	12,0	6,3	18,3	13,3	6,0	19,3	38,1	17,0	55,1	26,9	14,3	41,2
Opiskelijat	12,7	9,6	22,3	33,6	13,2	46,8	49,5	13,0	62,5	40,0	14,9	54,9
Eläkeläiset	3,9	2,6	6,5	6,9	2,8	9,7	39,0	16,1	55,1	25,8	11,8	37,6
Omaa kotitaloutta hoitavat yms.	16,0	8,4	24,4	21,2	6,7	27,9	61,2	9,3	70,5	31,6	10,1	41,7
Yksinasuvat	7,3	5,3	12,6	17,5	7,7	25,2	47,1	15,5	62,6	33,7	14,8	48,5
Lapsiperheet	16,8	8,1	24,9	32,3	7,6	39,9	61,7	11,9	73,6	38,1	11,6	49,7
Muut (aikuis)taloudet	7,2	5,4	12,6	16,9	5,4	22,3	50,6	14,3	64,9	39,0	12,9	51,9
Alin tuloneljännes	7,2	5,6	12,8	15,4	7,4	22,8	37,8	17,2	55,0	23,7	13,2	36,9
2. alin tuloneljännes	8,4	5,3	13,7	15,6	6,3	21,9	50,0	14,5	64,5	33,3	14,6	47,9
2. ylin tuloneljännes	10,3	5,9	16,2	20,8	7,0	27,8	59,2	14,0	73,2	39,5	12,9	52,4
Ylin tuloneljännes	12,4	7,1	19,5	32,2	7,3	39,5	63,1	10,6	73,7	54,8	12,1	66,9
Tulot tuntemattomat	8,3	6,9	15,2	25,0	3,9	28,9	36,4	14,7	51,1	25,9	14,7	40,6
Kaikki yhteensä	9,4	6,0	15,4	20,6	6,8	27,4	51,8	14,2	66,0	36,8	13,4	50,2

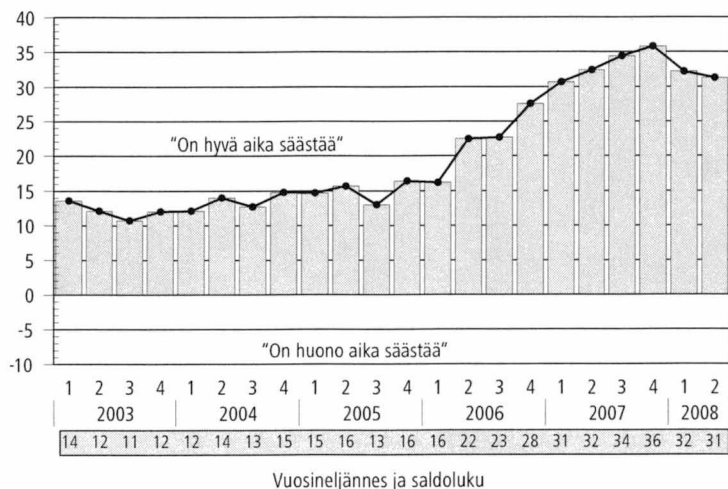
*) Väestöryhmä määritellään tässä vastaajan tai vastaajan kotitalouden ominaisuuden perusteella.

12. Millainen ajankohta on

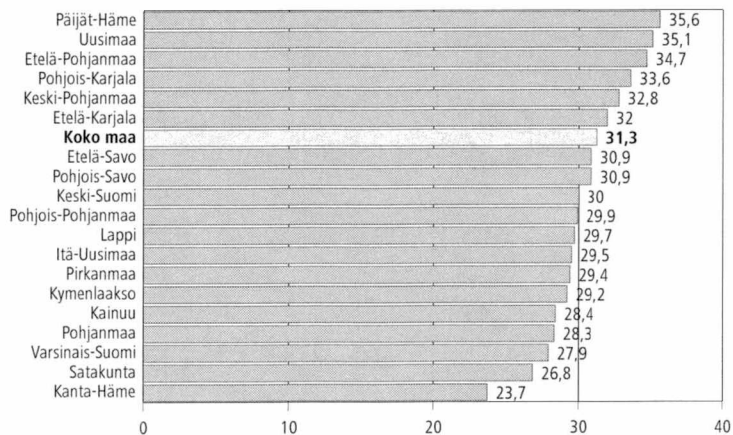
Säästämisen kannalta



Saldolukuna mittausajankohdasta toiseen

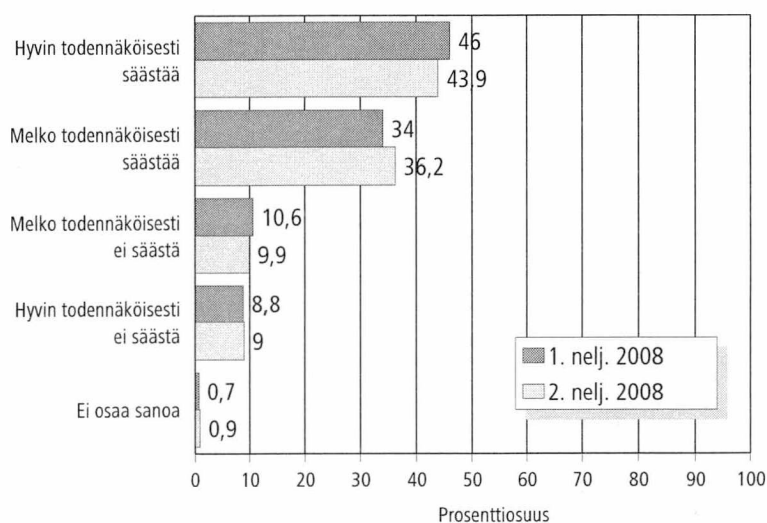


Saldoluvut maakunnittain 2. neljännes 2008

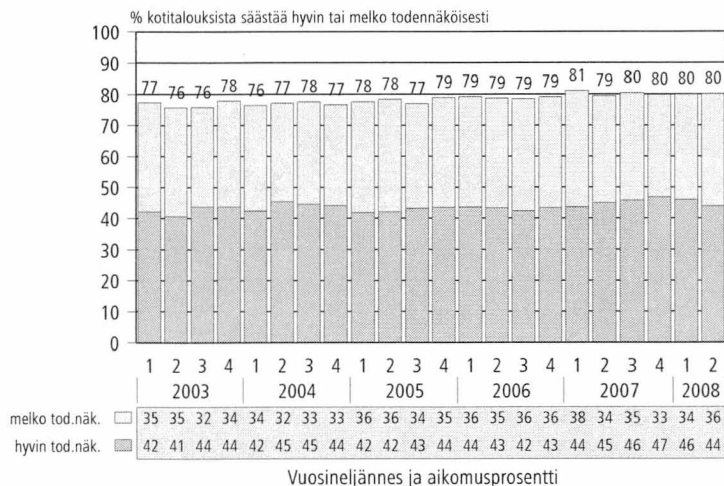


Itä-Uudenmaan, Kainuun, Keski-Pohjanmaan ja erityisesti Ahvenanmaan luvut eivät ole haastattelujen pienen määrän takia yhtä luotettavia kuin muiden maakuntien luvut. Ahvenanmaan lukuja ei esitetä niiden suuren satunnaisuutensa vuoksi.

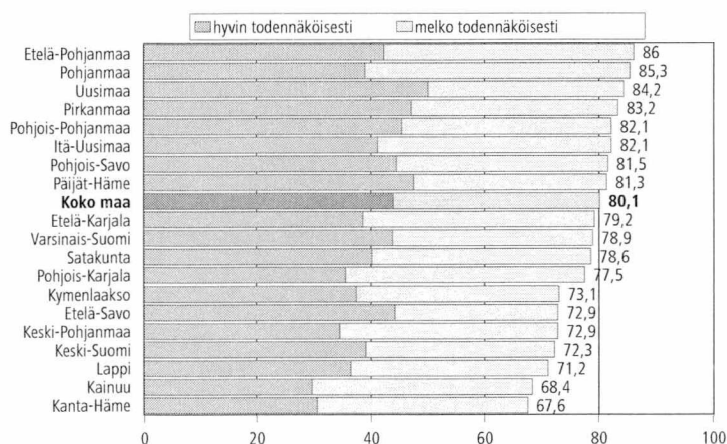
13. Kuinka todennäköisesti talous säästää



Säästämisaikomus ajankohdasta toiseen



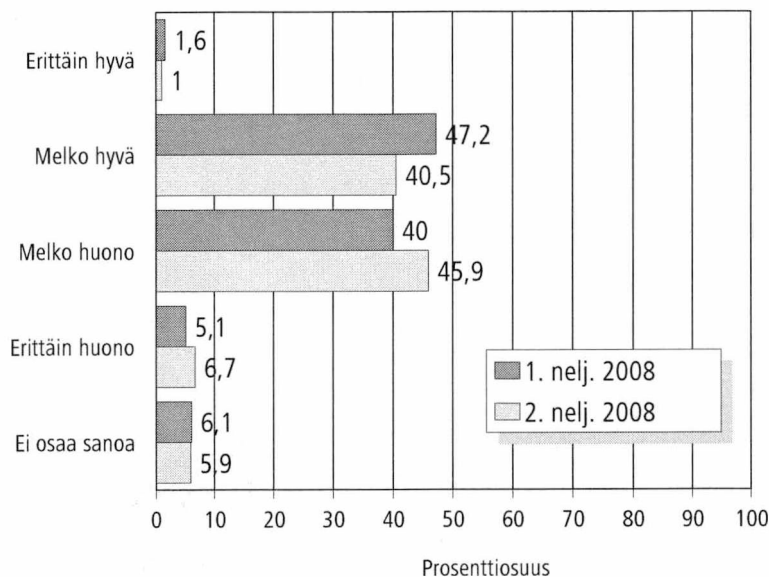
Säästämisaikomus maakunnittain 2. neljännes 2008



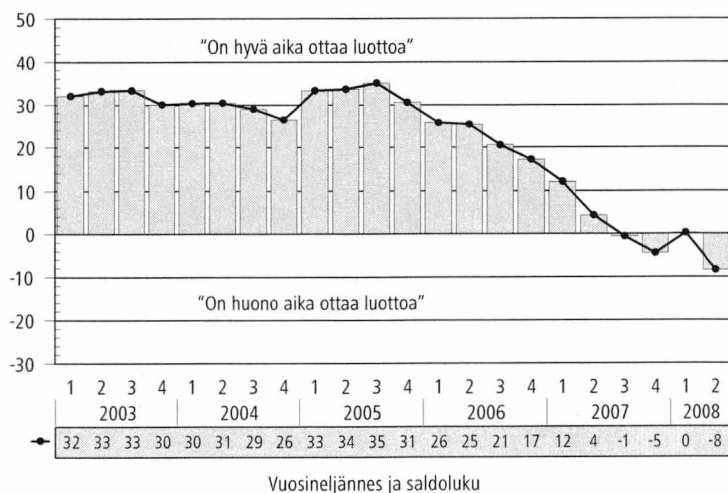
Itä-Uudenmaan, Kainuun, Keski-Pohjanmaan ja erityisesti Ahvenanmaan luvut eivät ole haastattelujen pienen määrän takia yhtä luotettavia kuin muiden maakuntien luvut. Ahvenanmaan lukuja ei esitetä niiden suuren satunnaisvaihtelun vuoksi.

14. Millainen ajankohta on

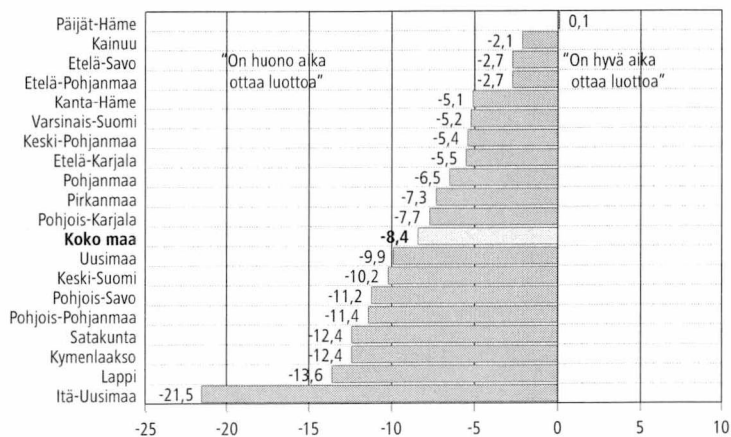
Luotonoton kannalta



Saldolukuna mittausajankohdasta toiseen



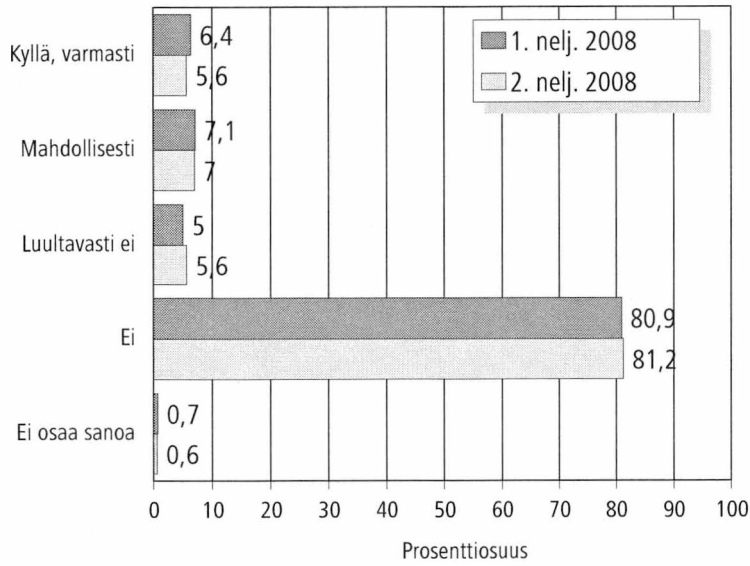
Saldoluvut maakunnittain 2. neljännes 2008



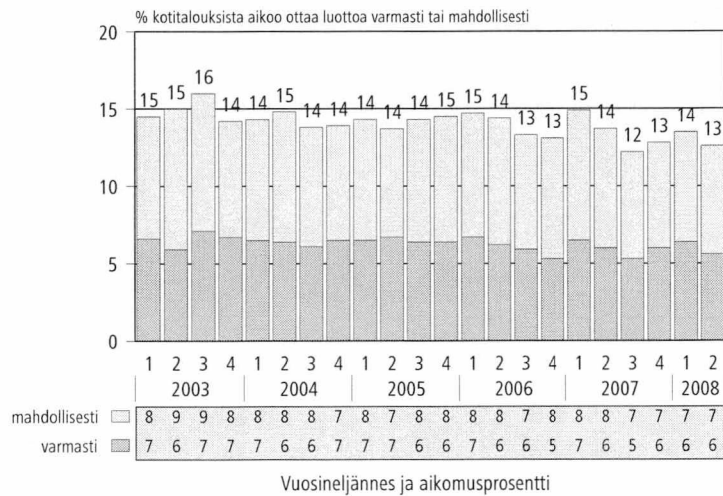
Itä-Uudenmaan, Kainuun, Keski-Pohjanmaan ja erityisesti Ahvenanmaan luvut eivät ole haastattelujen pienen määrän takia yhtä luotettavia kuin muiden maakuntien luvut. Ahvenanmaan lukuja ei esitetä niiden suuren satunnaisvaihtelun vuoksi.

15. Aikooko talous ottaa luottoa

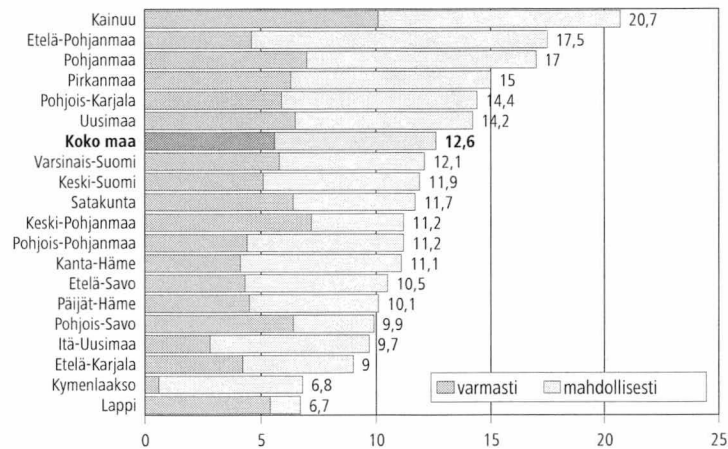
Seuraavien 12 kuukauden aikana



Luoton ottoaikomus ajankohdasta toiseen



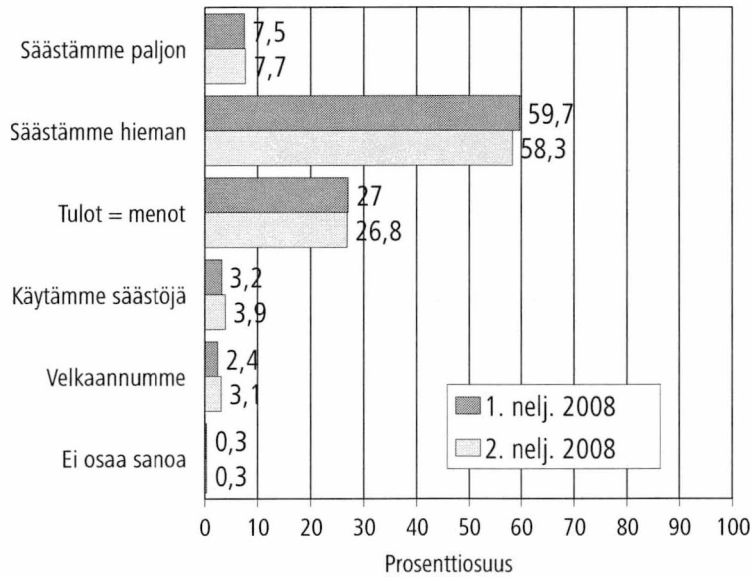
Luoton ottoaikomukset maakunnittain 2. neljännes 2008



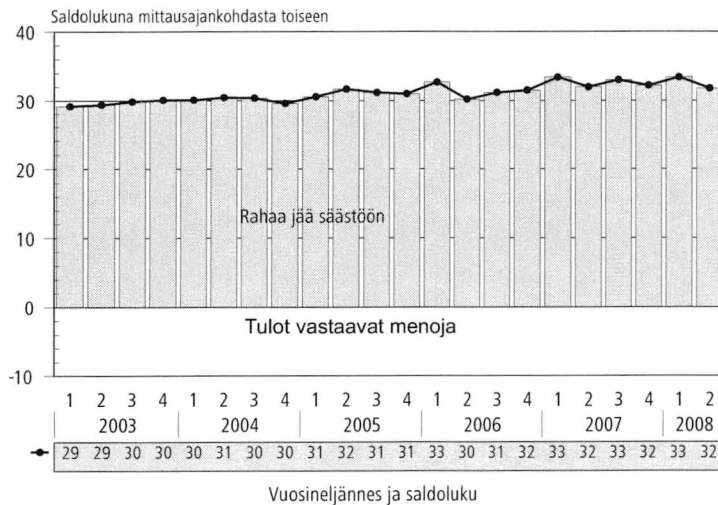
Itä-Uudenmaan, Kainuun, Keski-Pohjanmaan ja erityisesti Ahvenanmaan luvut eivät ole haastattelujen pienen määrän takia yhtä luotettavia kuin muiden maakuntien luvut. Ahvenanmaan lukuja ei esitetä niiden suuren satunnaisvaihtelun vuoksi.

16. Kotitalouden rahatilanne

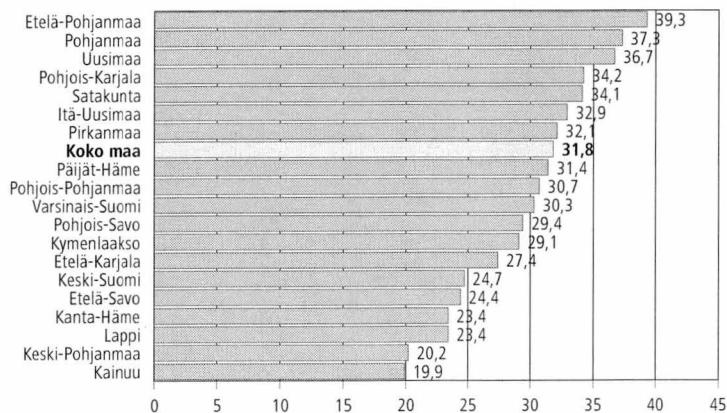
Mikä on nykyinen rahatilanteenne?



Saldolukuna mittausajankohdasta toiseen



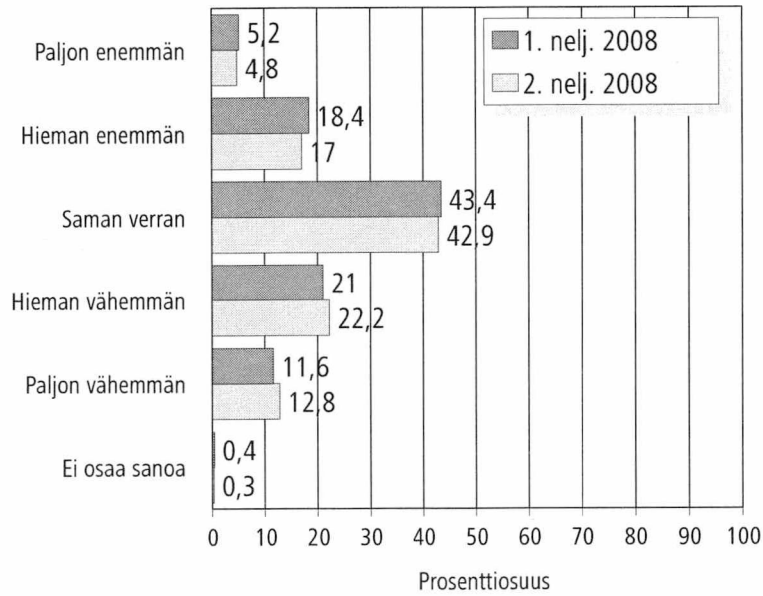
Saldoluvut maakunnittain 2. neljännes 2008



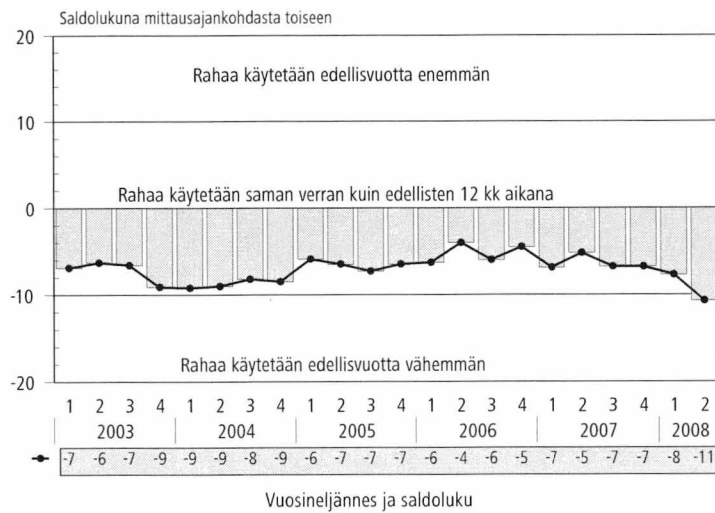
Itä-Uudenmaan, Kainuun, Keski-Pohjanmaan ja erityisesti Ahvenanmaan luvut eivät ole haastattelujen pienen määrän takia yhtä luotettavia kuin muiden maakuntien luvut. Ahvenanmaan lukuja ei esitetä niiden suuren satunnaisvaihtelun vuoksi.

17. Rahankäyttö kestotavaroihin

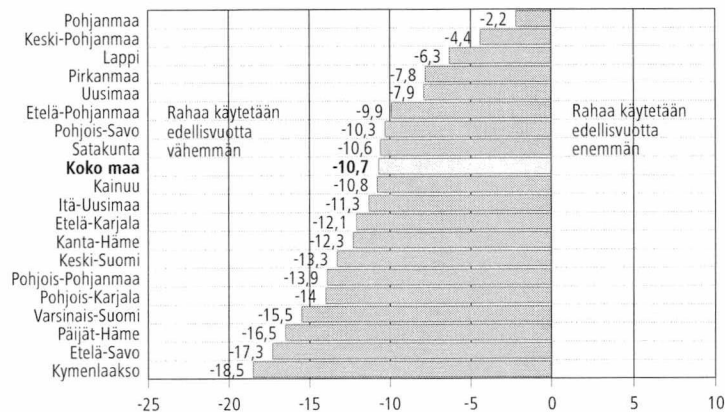
Paljonko rahaa käytätte kestotavaroihin seuraavien 12 kk aikana verrattuna edellisiin 12 kk?



Saldolukuna mittausajankohdasta toiseen



Saldoluvut maakunnittain 2. neljännes 2008



Itä-Uudenmaan, Kainuun, Keski-Pohjanmaan ja erityisesti Ahvenanmaan luvut eivät ole haastattelujen pienen määrän takia yhtä luotettavia kuin muiden maakuntien luvut. Ahvenanmaan lukuja ei esitetä niiden suuren satunnaisvaihtelun vuoksi.

18. Joidenkin laitteiden yleisyys kotitalouksissa maakunnittain (helmi- ja toukokuu 2008 keskimäärin)

kuinka monella prosentilla kotitalouksista on käytettävissään:

Maakunta	Televisio	Kaapeli-tv/ satelliitti- antenni	Digisovitin/ digi-tv	Videonauhuri	DVD-laite	Kotiteatteri- järjestelmä	Videokamera	Digitaalika- mera	Tietokone
Uusimaa	89,3	52,2	82,5	55,6	57,8	23,4	26,0	68,0	84,1
Varsinais-Suomi	92,5	54,6	86,7	56,6	59,2	24,0	22,8	65,8	80,9
Satakunta	95,6	39,7	91,3	61,3	56,8	15,6	22,7	60,6	73,4
Kanta-Häme	95,8	57,2	90,2	60,6	58,5	20,4	16,1	54,7	70,8
Pirkanmaa	93,5	47,1	85,0	56,2	61,5	20,4	27,5	60,9	81,2
Päijät-Häme	98,5	63,8	95,8	73,9	63,8	30,5	24,9	54,1	67,7
Kymenlaakso	93,1	37,2	90,6	63,3	47,2	10,5	19,2	55,2	70,2
Etelä-Karjala	93,2	39,9	87,4	57,6	51,1	24,1	16,5	52,7	58,2
Etelä-Savo	91,1	46,3	87,2	47,7	39,2	12,1	21,8	50,7	70,2
Pohjois-Savo	92,5	37,0	87,3	64,6	56,3	25,1	20,1	65,4	76,5
Pohjois-Karjala	98,4	35,8	94,4	64,4	54,8	21,4	20,4	50,4	64,5
Keski-Suomi	89,1	44,6	83,5	56,4	53,1	13,8	16,7	57,7	76,4
Etelä-Pohjanmaa	90,6	29,7	87,3	62,2	58,8	19,2	15,3	61,7	73,5
Pohjanmaa	93,8	73,0	82,6	59,4	59,1	14,8	24,9	65,0	86,1
Keski-Pohjanmaa	98,8	36,2	98,8	48,6	74,7	38,5	13,1	66,5	84,3
Pohjois-Pohjanmaa	83,1	39,1	79,4	59,1	55,9	21,1	20,7	63,6	74,6
Kainuu	89,3	35,6	80,6	58,8	38,9	9,8	19,4	65,6	83,4
Lappi	83,1	42,3	74,9	48,9	52,9	18,5	22,3	44,8	73,9
Itä-Uusimaa	98,6	27,6	98,6	67,6	74,8	32,0	28,2	64,0	90,7
Koko maa	91,4	47,2	85,5	58,1	56,9	21,0	22,6	61,5	77,8

Maakunta	Kannettava tietokone	Kirjoitin	Internet- yhteys	Laajakaista- yhteys	Pelikonsoli	Lankapuhelin	Matka- puhelin	Kamera- puhelin	Henkilö- tms. auto
Uusimaa	50,2	58,6	81,9	76,6	25,7	34,6	98,7	68,5	70,5
Varsinais-Suomi	45,5	57,3	74,4	67,6	27,9	45,0	98,9	64,1	79,7
Satakunta	32,4	65,6	66,3	56,0	24,6	54,2	98,3	54,6	87,8
Kanta-Häme	33,7	54,6	66,9	59,4	21,0	44,4	97,8	57,8	79,0
Pirkanmaa	43,8	56,1	78,7	72,0	25,8	33,5	97,0	61,5	78,5
Päijät-Häme	41,7	46,5	67,7	60,3	25,1	35,5	100,0	61,6	79,1
Kymenlaakso	32,5	56,3	66,1	59,6	28,3	28,1	100,0	64,9	78,0
Etelä-Karjala	32,8	42,7	54,5	48,9	26,0	25,3	99,0	46,2	69,2
Etelä-Savo	41,3	51,2	62,6	55,9	23,3	14,9	100,0	49,6	72,6
Pohjois-Savo	41,5	59,7	72,8	65,5	22,5	21,8	100,0	68,2	90,2
Pohjois-Karjala	22,1	45,3	61,1	50,2	21,5	21,7	98,2	57,7	84,9
Keski-Suomi	37,3	57,8	73,0	68,5	28,1	19,7	99,5	61,0	83,0
Etelä-Pohjanmaa	43,4	61,3	66,5	57,0	26,7	42,2	100,0	60,6	91,2
Pohjanmaa	37,5	61,2	80,9	72,6	19,4	58,8	98,4	53,7	90,7
Keski-Pohjanmaa	43,4	73,7	82,0	74,3	25,0	30,2	100,0	69,5	93,9
Pohjois-Pohjanmaa	35,0	57,8	70,8	62,3	27,4	38,4	98,7	68,2	83,4
Kainuu	51,5	58,0	77,3	74,9	17,6	19,9	98,6	59,9	82,5
Lappi	34,0	49,3	68,4	61,7	24,2	15,0	97,4	59,7	82,2
Itä-Uusimaa	41,3	69,9	85,0	73,4	35,5	52,3	96,9	68,3	94,3
Koko maa	41,7	56,9	73,9	67,1	25,4	34,4	98,6	62,8	79,2

JULKAISUT

Kuluttajabarometrin tuloksista ilmestyvät Tilastokeskuksen
Tulot ja kulutus -sarjassa
seuraavat julkaisut:

Kuluttajabarometri-kuukausijulkaisussa esitetään laajasti tutkimuksen aikasarjatiedot noin kahden viikon kuluessa haastatteluista. Tuotenumero 3142.

Kuluttajabarometri maakunnittain -julkaisussa on tekstikatsaus keskeisistä tuloksista sekä graafiset esitykset tärkeimmistä muuttujista maakunnittain. Julkaisu ilmestyy neljännesvuosittain. Tuotenumero 3139.

Kuluttajabarometri: taulukot -julkaisussa esitetään tarkkaa tietoa kysymysten vastausjakaumista. Taustatietoina käytetään useita vastaajaa ja hänen kotitalouttaan kuvaavia muuttujia. Julkaisu ilmestyy kuukausittain. Tuotenumero 3145.

Julkaisuja toimitetaan myös sähköisessä PDF-muodossa (Acrobat Reader). Tilastokeskuksesta on tilattavissa kuluttajabarometrin muutakin taulukko- ja kuviomateriaalia.

Yhteystiedot

Tilastokeskus, myyntipalvelu
puh. (09) 1734 2011
faksi (09) 1734 2500
myynti@tilastokeskus.fi

Postitus
2 lk kirje

Port Payé
Finlande
126676

Suomen
Posti Oyj

Suomen virallinen tilasto
Finlands officiella statistik
Official Statistics of Finland

Tulot ja kulutus 2008
Inkomst och konsumtion
Income and Consumption

Lisätietoja – Förfrågningar – Inquiries:

Pellervo Marja-aho
(09) 1734 3349

Vastaava tilastojohtaja – Ansvarig statistikdirektör –
Director in charge:

Ari Tyrkkö

Tilastokeskus kouluttaa

Kulutus 2000-luvulla

– löydä muutosten vahvat ja heikot signaalit Tilastokeskuksen
kulutustutkimuksen avulla 23.10.2008

Kulutustutkimus kuvaa kotitalouksien kulutusta ja toimeentuloa sekä näissä tapahtuvia muutoksia vuodesta 1996. Tuorein tutkimus kuvaa vuoden 2006 kulutusta.

Kurssilla tutustut Tilastokeskuksen kulutustutkimusaineistoon ja sen käyttömahdollisuuksiin sekä saat tuoretta tietoa suomalaisten kotitalouksien kulutustrendeistä.

Kurssilla on myös mahdollisuus käsitellä osallistujien etukäteen lähettämiä kulutustutkimukseen tai kuluttamiseen liittyviä kysymyksiä.

Kurssin hintaan 280 € (+ alv 22 %) sisältyy kurssimateriaali, lounas ja kahvit. Ilmoittaudu viimeistään 9.10.2008.

Lisätietoja ja ilmoittautumiset:

kotisivu: tilastokeskus.fi/koulutuspalvelut

sähköposti: koulutuspalvelut@tilastokeskus.fi

puhelin: (09) 1734 2529 tai (09) 1734 3681

Asiakaspalaute: www.tilastokeskus.fi/palaute