

Maarakennusalan ja metsäalan konekustannusindeksit 1995

SVT

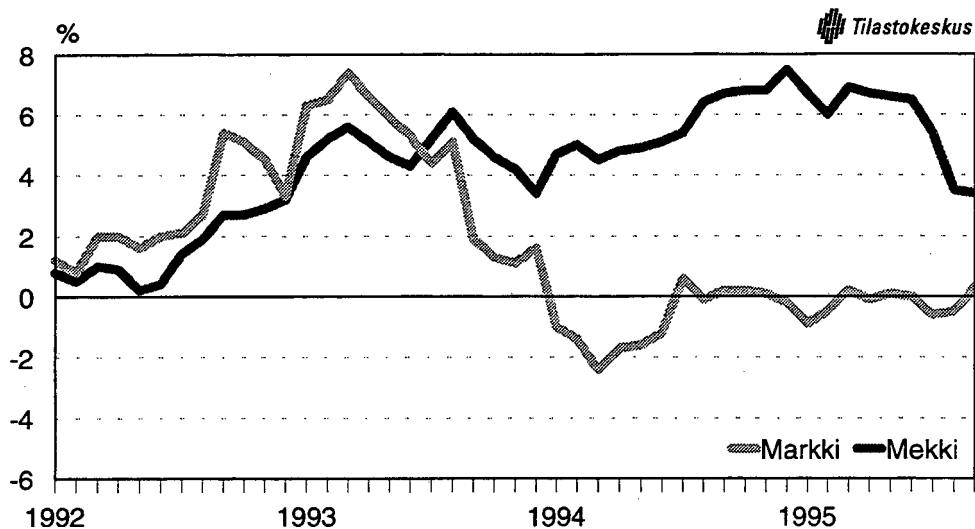
Kostnadsindex för anläggningsmaskiner och skogsmaskiner

3. neljännes - 3 kvartalet

17.10.1995

		Kokonaisindeksi Totalindex 1990=100	Vuosimuutos Årsförändring %
Maarakennusalan konekustannusindeksi Kostnadsindex för anläggningsmaskiner	Heinäkuu - Juli	108,9	-0,6
	Elokuu - Augusti	108,8	-0,5
	Syyskuu - September	109,7	0,3
Metsäalan konekustannusindeksi Kostnadsindex för skogsmaskiner	Heinäkuu - Juli	121,5	5,4
	Elokuu - Augusti	121,4	3,5
	Syyskuu - September	121,5	3,4

Maarakennusalan ja metsäalan konekustannusindeksien vuosimuutokset
Kostnadsindex för anläggningsmaskiner och skogsmaskiner, årsförändringar



Taulu 1: INDEKSIT MAARAKENNUSKONETYYPIN MUKAAN JA VUOSIMUUTOS, SYYSKUU 1995
 Tabell 1: INDEX ENLIGT ANLÄGGNINGSMÅSKINTYP OCH ÅRSFÖRÄNDRING, SEPTEMBER 1995
 Ilman arvonlisäveroa. Exkl. mervärdesskatt.

Vuosi ja kuukausi År och månad	Tela-alust. Pyöräalust. Traktori- kaivukoneet kaivukoneet kaivurit		Pyörä- kuormaajat		Traktori- dumpperit		Pusku- traktorit		Kunnossa- pitokoneet		Kokonais- indeksi		Nosturit					
	vuosi- muutos årsför- ändring	(11.5)	vuosi- muutos årsför- ändring	(20.8)	vuosi- muutos årsför- ändring	(25.0)	vuosi- muutos årsför- ändring	(2.1)	vuosi- muutos årsför- ändring	(1.7)	vuosi- muutos årsför- ändring	(10.4)	vuosi- muutos årsför- ändring	(100.0)	vuosi- muutos årsför- ändring	(-)		
1991	101,4	1,4	104,0	4,0	101,9	1,9	102,8	2,8	107,5	7,5	101,5	1,5	103,2	3,2	102,5	2,5	103,5	3,5
1992	102,3	,9	106,9	2,8	104,7	2,8	106,7	3,8	113,2	5,3	102,2	,7	107,8	4,5	105,2	2,7	112,1	8,3
1993	111,7	9,2	112,5	5,2	107,2	2,3	108,7	1,9	113,5	,3	105,5	3,3	110,4	2,3	109,9	4,4	119,0	6,1
1994	109,5	-2,0	111,0	-1,3	107,1	,0	109,1	,4	114,7	1,0	108,3	2,6	108,9	-1,3	109,1	-,7	117,7	-1,0
1994	110,2	-3,3	112,2	-1,7	108,0	1,7	109,6	,1	113,4	-1,9	108,8	5,5	109,7	-2,5	109,8	-1,0	118,4	-,8
II	109,6	-3,7	111,5	-2,1	107,5	1,2	109,0	-,4	113,0	-1,9	108,4	4,9	109,2	-2,6	109,3	-1,4	117,9	-1,1
III	109,1	-4,0	111,0	-2,4	107,1	-2,1	108,5	-,9	112,5	-2,2	108,0	,9	108,8	-2,9	108,8	-2,4	117,5	-3,2
IV	109,2	-3,3	111,1	-1,7	107,2	-1,5	108,7	-,1	112,2	-1,9	108,1	1,6	108,8	-2,3	108,9	-1,7	117,4	-2,7
V	109,1	-3,1	110,9	-1,5	107,1	-1,4	108,6	,0	112,0	-1,5	108,2	1,9	108,7	-2,1	108,8	-1,6	117,2	-2,5
VI	109,2	-2,7	110,9	-1,1	107,1	-1,1	108,6	,4	114,3	,8	108,2	2,2	108,7	-1,8	108,8	-1,2	117,3	-2,2
VII	110,4	-,4	111,0	1,3	107,1	,5	109,8	1,4	116,2	2,7	108,2	3,7	108,8	-,2	109,6	,6	117,4	-,9
VIII	110,1	-,5	110,7	-1,9	106,9	,5	109,5	,5	116,3	3,0	108,0	1,5	109,0	-,5	109,3	-,1	117,3	-,7
IX	110,1	-,2	110,8	-1,5	107,0	,8	109,5	,8	116,5	3,5	108,5	2,2	109,0	-,2	109,4	,2	118,1	,3
X	110,1	-,1	110,8	-1,4	107,0	,8	109,5	,7	116,5	3,6	108,5	2,1	108,6	-,6	109,3	,2	118,1	,4
XI	109,8	-,2	110,5	-1,4	106,8	,8	109,2	,6	116,4	3,7	108,2	2,1	108,5	-,5	109,1	,1	117,9	,5
XII	106,7	-2,4	110,4	-,8	106,9	-,1	109,3	1,4	116,5	4,3	108,3	2,8	109,4	1,0	108,3	-,2	118,1	,8
1995	107,0	-2,9	110,5	-1,5	107,0	-1,0	110,0	,4	117,6	3,7	109,6	,7	110,7	,9	108,8	-,9	118,3	-,1
II	107,0	-2,4	109,1	-2,2	107,0	-,5	110,3	1,2	117,5	3,9	107,1	-1,1	110,7	1,4	108,7	-,5	118,3	,3
III	107,2	-1,8	109,5	-1,3	107,5	,3	110,6	1,9	117,5	4,4	107,5	-,4	111,1	2,1	109,0	,2	118,5	,9
IV	106,9	-2,1	109,2	-1,7	107,2	,0	110,4	1,5	117,2	4,5	107,3	-,7	110,8	1,8	108,7	-,1	118,2	,7
V	106,6	-2,3	108,9	-1,7	108,7	1,6	110,1	1,4	117,0	4,5	107,1	-1,0	110,6	1,8	108,8	,1	117,9	,6
VI	106,7	-2,3	108,8	-1,8	108,7	1,5	110,1	1,4	116,8	2,2	107,2	-,9	110,5	1,7	108,8	,0	118,2	,8
VII	106,8	-3,3	110,1	-,8	108,6	1,4	109,9	,1	116,7	,4	107,1	-1,0	110,4	1,5	108,9	-,6	118,3	,7
VIII	106,6	-3,1	109,9	-,7	108,5	1,5	109,8	,3	116,7	,3	107,0	-,9	110,4	1,3	108,8	-,5	118,1	,7
IX	107,5	-2,4	110,8	,0	109,4	2,3	110,8	1,2	117,1	,6	107,9	-,5	111,4	2,1	109,7	,3	118,8	,6

TAULU 2: INDEKSIT KUSTANNUSTEKIJÖITTÄIN, Syyskuu KOKONAISINDEKSI
 TABELL 2: INDEX ENLIGT KOSTNADSAKTORER, September TOTALINDEX
 Ilman arvonlisäveroa. Exkl. mervärdesskatt.

	PALKAT	VÄLIL- LISET PALKAT	MATKA JA PÄIVÄ- RAHAT	KORJAUS JA HUOL- TO	POLTTO- AINEET	VAKU- TUKSET	SIIRROT	PÄÄMAN POISTO	KOROT	HALLINTO KOKO- NAIS- INDEKSI
	INDIR.	RES-, DAGS- PENNING	REPAR. OCH SERVICE	BRÄNSLE	FÖRSÄK- RINGAR	TRANS- PORTER	KAPITAL AVSKR.	RÄNTA	FÖRVALT- NING	TOTAL- INDEX
Vuosi ja kuukausi År och månad	(19,1)	(3,8)	(7,6)	(5,3)	(1,2)	(0,9)	(28,4)	(14,8)	(5,8)	(100,0)
1991	102,5	105,7	105,8	105,0	114,0	104,9	102,0	100,3	104,1	102,5
1992	103,0	111,2	112,7	110,5	111,3	96,9	106,2	103,3	105,2	105,2
1993	103,0	108,8	112,3	132,7	104,1	94,1	119,9	95,9	106,4	109,9
1994	103,0	108,4	112,5	124,5	93,4	98,8	124,2	83,6	107,2	109,1
1994	103,0	108,3	112,4	132,3	93,4	96,8	123,5	86,7	106,6	109,8
II	103,0	107,6	112,4	128,6	93,4	96,8	123,5	85,0	106,7	109,3
III	103,0	107,6	112,4	123,9	93,4	96,8	123,5	83,7	106,7	108,8
IV	103,0	107,6	112,4	129,5	93,4	96,8	123,5	82,0	106,8	108,9
V	103,0	107,6	112,4	129,5	93,4	99,9	123,5	81,0	106,8	108,8
VI	103,0	107,6	112,4	130,6	93,4	99,9	123,5	80,9	107,5	108,8
VII	103,0	107,6	112,4	130,6	93,4	99,9	125,2	82,5	107,5	109,6
VIII	103,0	107,6	112,5	123,5	93,4	99,9	125,3	83,1	107,5	109,3
IX	103,0	107,6	112,5	120,2	93,4	99,9	125,3	84,6	107,5	109,4
X	103,0	107,6	112,5	118,6	93,4	99,9	125,2	85,0	107,6	109,3
XI	103,0	107,6	112,8	113,9	93,4	99,9	125,2	84,8	107,5	109,1
XII	103,0	107,6	113,0	113,1	93,4	99,9	123,2	83,9	108,3	108,3
1995	103,0	108,4	114,8	121,1	94,5	99,9	123,9	84,2	109,0	108,8
I	103,0	108,4	114,8	122,7	94,5	99,9	123,6	83,5	109,1	108,7
II	105,0	107,1	114,8	119,5	94,5	99,9	123,6	83,0	108,5	109,0
III	105,0	106,6	107,1	114,8	94,5	99,9	123,6	81,8	108,4	108,7
IV	105,0	106,6	107,1	117,9	94,5	99,9	123,6	81,5	108,4	108,8
V	105,0	106,6	107,1	115,0	94,5	99,9	124,6	81,5	108,4	108,8
VI	105,0	106,6	107,1	117,8	94,5	102,8	124,6	80,3	108,6	108,8
VII	105,0	106,6	107,1	112,2	94,5	102,8	125,3	80,6	109,6	108,9
VIII	105,0	106,6	107,1	116,3	94,5	102,8	125,3	80,2	109,6	108,8
IX	107,0	108,6	107,1	110,7	94,5	102,8	125,3	79,3	110,7	109,7
			116,6	116,2	94,5	102,8	125,3			

Eri maarakennuskoneiden kustannustekijöittäin eriteltyt indeksitiluvut (taulut 3 - 10) on saatavissa Tilastokeskuksesta.
 Index enligt kostnadsfaktorer för olika anläggningstyp (tabellerna 3 - 10) kan erhållas vid Statistikcentralen.

Taulu 1: INDEKSIT METSÄKONETYYPIN MUKAAN JA VUOSIMUUTOS, Syyskuu 1995
 Tabell 1: INDEX ENLIGT SKOGSMASKINTYP OCH ÅRSFÖRÄNDRING, September 1995
 Ilman arvonlisäveroa. Exkl. mervärdesskatt.

Metsäkoneet:		Metsätraktorit	Hakkuukoneet		Kokonaisindeksi	
Skogsmaskiner:		Skogstraktorer	Avverk.mask.		Totalindex	
Vuosi ja kuukausi År och månad	(50)	v-muutos årsföränd	(50)	v-muutos årsföränd	(100)	v-muutos årsföränd
1989	93,7		94,4		94,0	
1990	100,0	6,8	100,0	6,0	100,0	6,4
1991	102,7	2,7	102,4	2,4	102,5	2,5
1992	104,5	1,8	103,7	1,3	104,1	1,6
1993	109,0	4,3	109,3	5,3	109,1	4,8
1994	113,8	4,4	117,0	7,0	115,4	5,7
1994 I	112,4	3,4	114,5	6,1	113,5	4,7
II	112,8	3,6	115,6	6,4	114,2	5,0
III	112,4	3,1	115,2	5,9	113,8	4,5
IV	112,4	3,5	115,2	6,1	113,8	4,8
V	112,3	3,6	115,1	6,2	113,7	4,9
VI	112,3	3,9	115,1	6,4	113,7	5,1
VII	113,3	4,2	117,2	6,6	115,3	5,4
VIII	115,5	5,0	119,1	7,7	117,3	6,4
IX	115,7	5,4	119,2	8,0	117,5	6,7
X	115,7	5,5	119,2	8,1	117,5	6,8
XI	115,5	5,5	119,1	8,1	117,3	6,8
XII	115,8	6,3	119,2	8,8	117,5	7,5
1995 I	118,7	5,6	123,3	7,7	121,0	6,7
II	118,7	5,3	123,3	6,7	121,0	6,0
III	119,3	6,1	123,9	7,6	121,6	6,9
IV	119,1	6,0	123,7	7,4	121,4	6,7
V	118,9	5,9	123,4	7,2	121,1	6,6
VI	118,8	5,9	123,3	7,2	121,1	6,5
VII	118,9	4,9	124,2	5,9	121,5	5,4
VIII	118,8	2,8	124,1	4,1	121,4	3,5
IX	118,9	2,8	124,1	4,0	121,5	3,4

Uusi painorakenne 1.7.1994 lähtien.

TAULU 2: INDEKSIT KUSTANNUSTEKIJÖITTÄIN, Syyskuu KOKONAISINDEKSI
 TABELL 2: INDEX ENLIGT KOSTNADSAKTÖRER, September TOTALINDEX
 Ilman arvonnalisäveroa. Exkl. mervärdesskatt.

	PALKAT	VÄLIL- LISET PALKAT	MATKA JA MAJOITUS LUAINNEET	POLTTO- JA VOITE- HUOLTO	KORJAUS JA	TERÄKET- JUT JA SAHAL.	PÄÄOMAN POISTO	KOROT	VAKUU- TUKSET	HALLINTO KOKO- NAIS- INDEKSI
	LÖNER	INDIR. LÖNER	RESA OCH INKVART.	BRÄNSLE OCH SMÖRJM.	REPAR. OCH SERVICE	SÅGKEDJA OCH SVÄRD	KAPITAL AVSKR.	RÄNTA	FÖRSÄK- RINGAR	FÖRVALT- NING INDEX
	(18,8)	(12,7)	(5,3)	(6,9)	(10,6)	(1,6)	(25,3)	(13,2)	(1,6)	(4,0)
1991	104,6	101,0	109,1	106,5	106,8	93,1	100,3	98,7	99,4	105,9
1992	105,6	98,7	109,5	115,1	109,3	92,6	102,8	98,0	99,9	104,1
1993	105,6	105,9	116,6	135,8	116,8	112,4	113,8	86,2	99,9	106,2
1994	108,8	113,3	124,1	131,1	126,5	115,8	129,3	81,6	98,4	111,2
1994	108,3	112,9	123,9	135,4	123,2	116,6	123,0	81,0	98,4	110,9
II	108,3	112,9	123,9	133,5	124,5	116,6	125,6	81,1	98,4	111,0
III	108,3	112,9	124,0	131,2	124,5	115,4	125,6	79,8	98,4	111,0
IV	108,3	112,9	124,0	134,0	124,5	115,4	125,6	78,2	98,4	111,0
V	108,3	112,9	123,8	134,0	124,5	115,4	125,6	77,2	98,4	111,0
VI	108,3	112,9	123,8	134,0	124,5	115,4	125,6	77,1	98,4	111,4
VII	108,3	112,9	123,8	134,0	126,5	115,4	129,7	80,0	98,4	111,3
VIII	109,6	114,0	123,8	130,3	128,8	116,6	134,3	83,5	98,4	111,4
IX	109,6	114,0	124,6	128,7	128,8	116,6	134,3	85,0	98,4	111,4
X	109,6	114,0	124,6	127,9	128,8	116,6	134,3	85,4	98,4	111,4
XI	109,6	114,0	124,6	125,5	128,8	116,6	134,3	85,2	98,4	111,4
XII	109,6	114,0	124,6	125,1	131,0	113,7	134,3	85,7	98,4	111,9
1995	115,1	115,9	125,4	129,1	134,9	113,7	138,8	88,3	98,9	112,0
II	115,1	115,9	125,4	129,9	134,9	113,7	138,8	87,7	98,9	112,0
III	115,1	115,9	125,5	128,3	135,9	113,7	140,8	88,5	98,9	112,0
IV	115,1	115,9	125,5	127,5	135,9	113,7	140,8	87,2	98,9	112,0
V	115,1	115,9	125,3	126,6	135,9	108,1	140,8	86,3	98,9	112,0
VI	115,1	115,9	126,0	127,8	135,9	108,1	140,8	85,0	98,9	112,0
VII	115,1	115,9	126,0	125,0	136,8	108,1	142,6	85,8	98,9	112,1
VIII	115,1	115,9	126,0	124,2	136,8	108,1	142,6	85,4	98,9	112,1
IX	115,1	115,9	126,4	127,0	136,8	105,7	142,6	84,4	98,9	112,5

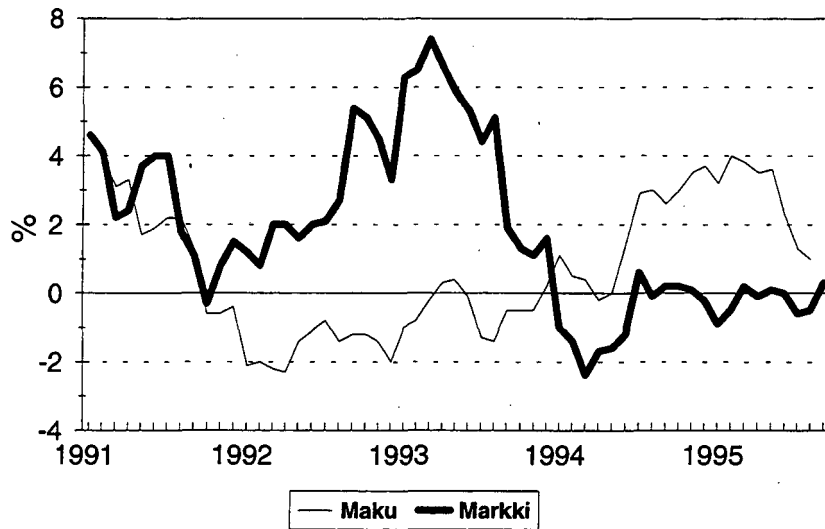
Metsätraktoreiden ja hakkuukoneiden kustannustekijöittäin eritellyt indeksipisteluvut (taulut 3 ja 4) on saatavissa Tilastokeskuksesta. Index enligt kostnadsfaktorer för skogsfaktorer och avverkningsmaskiner (tabellerna 3 och 4) kan erhållas vid Statistikcentralen.

Eräiden indeksien kehitys 1990 - 1995 - Utvecklingen av några index 1990 - 1995

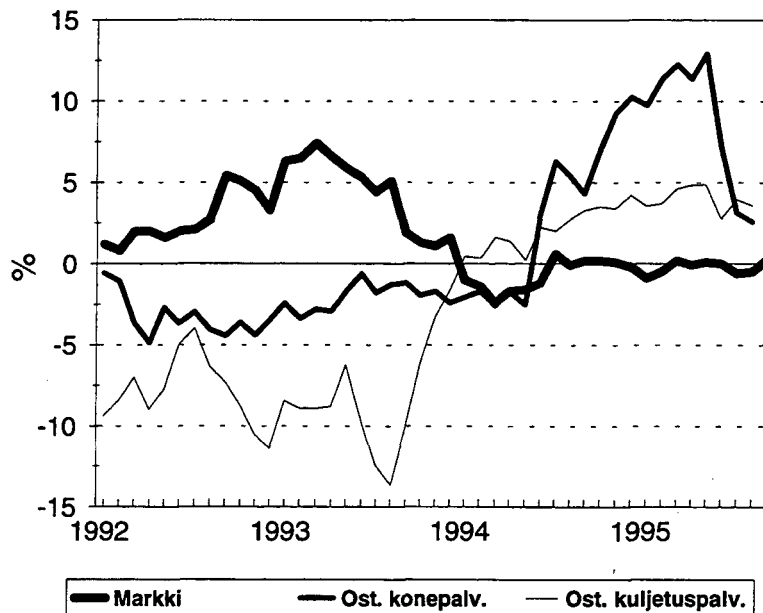
Vuosi ja kuukausi	MARKKI 1990=100	MEKKI 1990=100	RKI 1990=100	MAKU 1990=100	MAKU		KKI 1990=100
					1990=100 Ostetut konepalvelut	1990=100 Ostetut kuljetuspalvelut	
1990	100,0	100,0	100,0	100,0	100,0	100,0	100,0
1991	102,5	102,5	102,2	101,9	104,7	101,1	104,2
1992	105,2	104,1	100,4	100,2	101,2	93,1	107,6
1993	109,9	109,1	100,7	99,8	99,1	85,4	109,3
1994	109,1	115,4	102,2	101,6	102,0	87,2	106,0
1993							
I	110,9	108,3	100,4	99,8	100,5	86,6	110,2
II	110,9	108,7	100,3	99,9	100,1	86,1	109,9
III	111,5	109,0	100,2	100,0	99,7	85,8	110,3
IV	110,8	108,6	100,6	100,5	98,4	85,9	109,7
V	110,5	108,3	100,7	100,1	98,6	85,9	110,0
VI	110,1	108,1	100,8	100,0	99,0	84,7	109,7
VII	108,9	109,3	100,7	99,1	98,5	84,1	109,0
VIII	109,4	110,3	100,7	99,3	99,8	84,1	109,1
IX	109,2	110,1	100,9	100,0	100,0	85,2	108,5
X	109,1	110,0	101,0	99,8	99,4	85,2	108,7
XI	108,9	109,8	101,0	99,4	98,1	85,6	108,8
XII	108,6	109,3	100,8	99,5	97,7	85,3	108,0
1994							
I	109,8	113,5	101,6	100,8	98,4	87,0	107,4
II	109,3	114,2	101,6	100,4	98,4	86,4	107,0
III	108,8	113,8	101,7	100,4	97,1	87,2	106,5
IV	108,9	113,8	101,7	100,3	96,7	87,1	106,4
V	108,8	113,7	101,9	100,1	96,1	86,1	106,6
VI	108,8	113,7	102,2	101,4	101,9	86,6	105,3
VII	109,6	115,3	102,1	102,0	104,7	85,8	105,4
VIII	109,3	117,3	102,4	102,3	105,2	86,4	105,4
IX	109,4	117,5	102,5	102,6	104,3	88,0	105,7
X	109,3	117,5	102,9	102,8	106,4	88,2	105,4
XI	109,1	117,3	102,9	102,9	107,2	88,5	105,2
XII	108,3	117,5	102,8	103,2	107,7	88,9	105,2
1995							
I	108,8	121,0	103,2	104,1	108,0	90,1	106,2
II	108,7	121,0	103,6	104,4	109,6	89,6	107,6
III	109,0	121,6	103,5	104,2	109,0	91,2	107,7
IV	108,7	121,4	103,7	103,8	107,7	91,3	107,6
V	108,8	121,1	103,6	103,7	108,5	90,3	107,7
VI	108,8	121,1	103,5	103,7	109,2	89,0	107,7
VII	108,9	121,5	103,6	103,3	108,0	89,2	107,5
VIII	108,8	121,4	103,6	103,3	107,9	89,5	107,6
IX	109,7	121,5	103,7				109,3

- MARKKI = Maarakennusalan konekustannusindeksi - Kostnadsindex för anläggningsmaskiner
 MEKKI = Metsäalan konekustannusindeksi - Kostnadsindex för skogsmaskiner
 RKI = Rakennuskustannusindeksi - Byggnadskostnadsindex
 MAKU = Maarakennuskustannusindeksi - Jordbyggnadskostnadsindex
 Ostetut konepalvelut - Köpta maskintjänster
 Ostetut kuljetuspalvelut - Köpta transporttjänster
 KKI = Kuorma-autoliikenteen kustannusindeksi - Kostnadsindex för lastbilstrafik

Maarakennusalan konekustannusindeksi (MARKKI) ja maarakennuskustannusindeksi (MAKU), vuosimuutos 1/1991 - 9/1995



Maarakennusalan konekustannusindeksi (MARKKI) ja maarakennuskustannusindeksin ostetut konepalvelut ja ostetut kuljetuspalvelut, vuosimuutos 1/1992 - 9/1995



SVT

SVT Suomen Virallinen Tilasto
Finlands Officiella Statistik
Official Statistics of Finland

Maarakennusalan ja metsäalan
konekustannusindeksit 1995:3
Cost indices for earth movers and
forest machinery 1995:3

Tiedustelut – Förfrågningar – Inquiries:

Pirkko Hemmilä
Tuula Turunen
(90) 17 341