

tilastotiedotus statistisk rapport

-1.4.85

ISSN 0355-2357

**Tilastokeskus
Statistikcentralen
Central Statistical Office of Finland**

1985

Tiedustelut - Förfrågningar

Päiväys - Datum

Sarja ja nro - Serie och nr

Hannu Siitonen
Salme Kiiski
Tapio Oksanen
Puh.
Tel. 90-58001

28.3.1985

TY 1985:8

TYÖVOIMA
ARBETSKRAFT

TYÖVOIMATUTKIMUS 1984, ennakkotietoja

ARBETSKRAFTSUNDERSÖKNINGEN 1984, förhandsuppgifter

Tilastokirjasto
Statistikbiblioteket

Julkaistaessa tässä tiedotteessa annettuja tietoja pyydetään lähteenä mainitsemaan Tilastokeskus.
JAKAJA: Valtion painatuskeskus,
PL 516 00101 Helsinki
Puhelin (90)539 011/tilaukset
Käteismyynti, Annankatu 44 ja Eteläesplanadi 4

Var god ange Statistikcentralen som källa vid återgivande av uppgifter ur denna rapport.
DISTRIBUTÖR: Statens tryckericentral,
PB 516 00101 Helsingfors
Telefon (90)539 011/beställningar
Kontantförsäljning, Annegatan 44 och Södra esplanaden 4

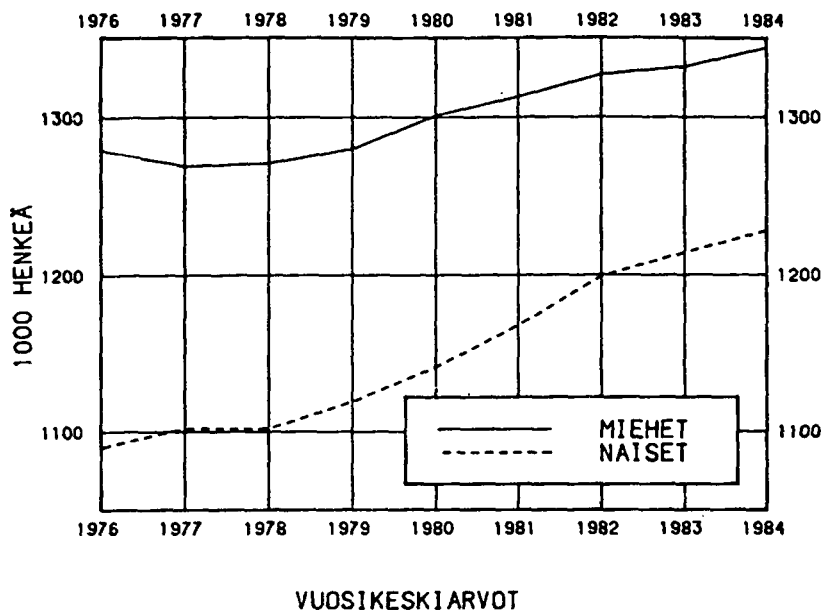
When quoting data from this report the Central Statistical Office of Finland should be given as source.
DISTRIBUTION: Government Printing Centre,
P.O.B. 516, SF-00100 HELSINKI, Finland
Phone (90)539 011
Cash sale: Annankatu 44 and Eteläesplanadi 4

TYÖVOIMATUTKIMUS 1984

Vuonna 1984 työvoiman määrä oli 2 572 000 henkeä. Se oli prosentin verran suurempi kuin vuonna 1983. Edellisten vuosien kehityksestä poiketen kasvu oli tällä kertaa vain lievästi naispainotteinen. Työvoimasta 48 prosenttia on naisia.

Vuonna 1984 työvoimaan kuului 69,5 prosenttia työikäisestä (15-74-vuotiaasta) väestöstä. Tämä väestön osa kasvaa edelleen, joskin hidastuen. Nousua oli 0,5 prosenttia vuoteen 1983 verrattuna. Pitkään jatkuneen työvoimaosuuden kasvun mahdollisesta pysähtymisestä saatiin merkkejä tarkasteltavana olevan vuoden viimeisellä neljänneksellä, jolloin työvoimaosuus ei enää noussut edellisen vuoden vastaavasta luvusta. Koko vuotta 1984 koskeva luku oli kuitenkin 0,3 prosenttiyksikköä edellisvuotta korkeampi.

TYÖVOIMA SUKUPUOLEN MUKAAN VUOSINA 1976-1984



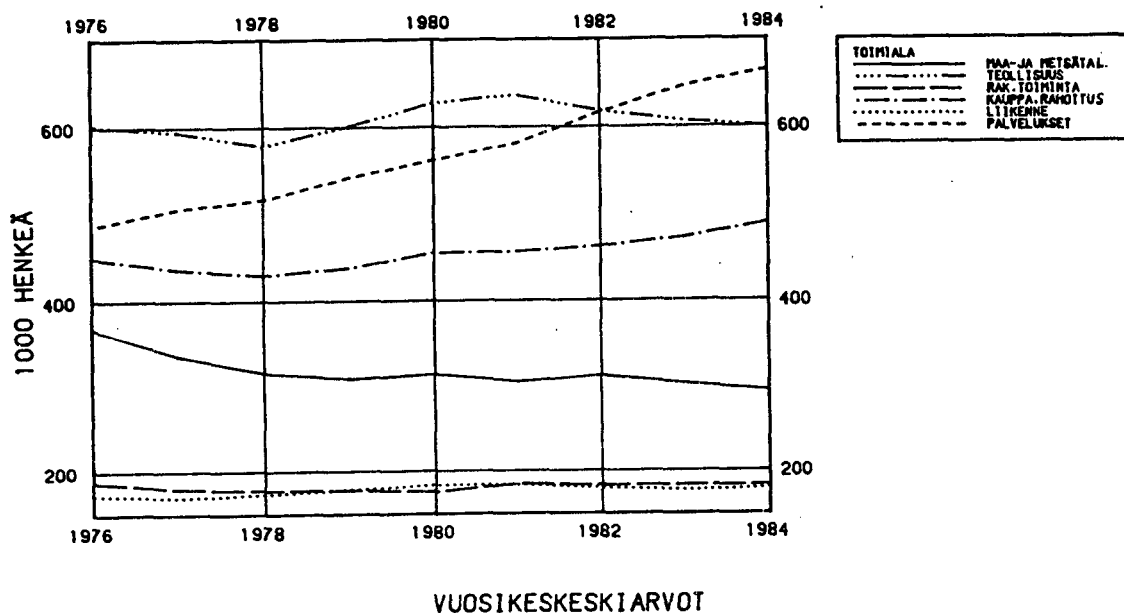
Työvoimaan kuulumattomien 15-74-vuotiaiden määrä väheni hieman v.1984 edellisestä vuodesta. Lasku oli yhtä suuri sekä opiskelijoiden että omaa kotitalouttaan hoitavien ryhmässä.

Työlliset

Työttömyyden pysyessä viime vuonna kutakuinkin edellisen vuoden tasolla, työllisten määrä nousi koko työvoiman kasvua vastaavasti runsaalla 20 000 hengellä eli yhdellä prosentilla. Myös työllisten lisäys jakautui sukupuolten kesken tasaisesti.

Toimialoittain työlliset jakautuivat vuonna 1984 maa- ja metsätalouteen 12 prosenttia, teollisuuteen 25, rakennustoimintaan 8, kauppaan ja majoitustoimintaan 14, liikenteeseen 7, rahoitus- ja liike-elämää palvelevaan toimintaan 6 ja julkiseen hallintoon sekä muihin yhteiskunnallisiin palveluihin 28 prosenttia.

TYÖLLISET TOIMIALOITTAIN VUOSINA 1976-1984



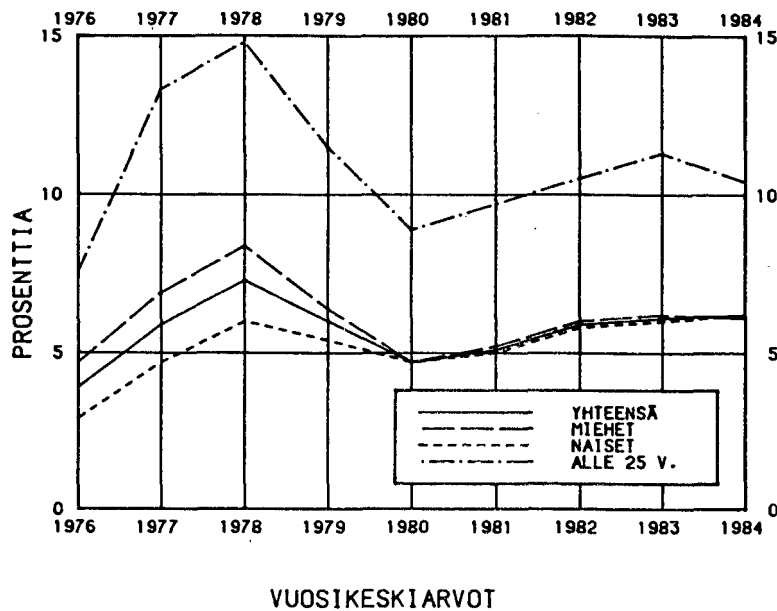
Talonrakennusta lukuunottamatta muiden ns. varsinaisten tuotanto-toimialojen, eli alkutuotannon ja jalostuselinkeinojen työllisten määrä supistui edellisestä vuodesta. Kaikki palvelutoimialat, laajasti käsitettynä, työllistivät enemmän väkeä kuin vuonna 1983.

Ehkä odotetusta kehityksestä poiketen osa-aikatyötä (alle 30 viikkotuntia) tekevien määrä ei juurikaan lisääntynyt vuonna 1984. Osa-aikatyötä tekeviä Suomessa on parisataatuhatta eli runsaat 8 prosenttia työllisistä. Se on selvästi vähemmän kuin esim. Ruotsissa.

Työttömyys

Työttömien määrä oli viime vuonna keskimäärin 158 000 henkeä, mikä on 6,2 prosenttia työvoimasta. Edelliseen vuoteen verrattuna työttömyys helpottui jonkin verran käytännöllisesti katsoen kaikissa ikäryhmissä 54-vuotiaisiin asti. Työttömyystilanteen paraneminen näkyi selvimmin nuorten miesten kohdalla. Koko työttömyyden pysymiseen edellisen vuoden tasolla oli syynä yli 55-vuotiaiden työttömyyden selvä lisääntyminen vuonna 1984. Työvoimatutkimuksessa työttömyyseläkeläiset luetaan työttömiin mukaan.

TYÖTTÖMYYSASTE SUKUPUOLEN MUKAAN VUOSINA 1976-1984



Aivan eteläisimmät rannikkoläänit erosivat työllisyyskehityksessä viime vuonna maan muista lääneistä. Niissä kaikissa, Uudenmaan, Turun ja Porin ja Kymen läänissä sekä Ahvenanmaalla työllisten määrä nousi ja työttömyysaste laski vuoteen 1983 verrattuna. Tälle alueelle sijoittui 46 prosenttia työikäisestä väestöstämme, 48 prosenttia työllisestä työvoimasta ja 33 prosenttia kaikista työttömistä.

Tiedonkeruumenetelmä

Otos

Työvoimatutkimuksen tiedot kerätään haastattelemalla kuukausittain 12 000 henkeä. Otoskoko vuodessa on noin 145 000 henkeä.

Otos vaihtuu asteittain siten, että kolmena peräkkäisenä kuukautena on eri otoshenkilöt. Peräkkäisinä neljännesvuosina 3/5 otoshenkilöistä on samoja. Vuoden kuluttua otosten päällekkäisyys on 2/5. Kutakin otoshenkilöä haastatellaan 5 kertaa vajaan 1 1/2 vuoden aikana.

Tästä johtuen muutokset kuukaudesta toiseen sisältävät suhteellisesti enemmän otannasta johtuvaa satunnaisvirhettä kuin neljännesvuosi- ja vuosimuutokset.

Haastattelutapa

Haastattelut tehdään pääosin puhelimitse. Vuonna 1984 puhelinhaastattelujen osuus oli yli 92 prosenttia. Loput haastatteluista tehtiin käyntihaastatteluina (7,0 %) tai postitse (0,6 %). Kohdehenkilö itse antoi vastaukset 92 prosentissa haastatteluista. Vajaat 8 prosenttia haastatteluista tehtiin käyttämällä sijaisvastaajaa.

Kato

Työvoimatutkimuksen nettokato oli vuonna 1984 keskimäärin 4,3 prosenttia. Miesten katoprosentti oli 5,0 % ja naisten 3,5 prosenttia. Nuorten kato 2,5 % oli muita alhaisempi.

Tietojen tarkkuudesta

Koska työvoimatutkimus on satunnaisotokseen perustuva tilasto, sisältyy lukuihin tiettyä otantavirhettä. Siten esimerkiksi kahden peräkkäisen vuoden lukuarvojen erotuksen on koko maan työvoimaluvussa oltava 7 000 ja työttömyysluvussa yli 3 000, jotta muutokset olisivat tilastollisesti merkittäviä 90 prosentin luottamustasolla.

Lisätietoja työvoimatutkimuksen tietojen tilastollisesta tarkkuudesta julkaistaan neljännesvuosittain ilmestyvässä Työvoimatutkimuksen keskivirheet-julkaisussa.

Vuotta 1984 koskevia lukuja julkaistaan lisää myöhemmin tänä vuonna. Julkaisemattomia tietoja voi saada myös puhelimitse Tilastokeskuksen työvoimatilastotoimistosta.

Työvoimastielun vuosituloksia 1984-1982 sekä neljännesvuosituloksia 1984

1 000 henkeä/miljoona työpäivää/miljoona työtuntia

	1984	1983	1982	Muutos 1984/-83	% 1)	1984 vuosineljännekset			
						I	II	III	IV
15 - 74-vuotias väestö	36 700	3 681	3 659	19	0,5	3 698	3 695	3 701	3 705
Työvoima	2 572	2 546	2 526	26	1,0	2 510	2 615	2 636	2 527
Työlliset	2 413	2 390	2 377	23	1,0	2 340	2 455	2 488	2 371
Työttömät	158	156	149	2	1,5	169	161	148	156
Työvoimaan kuulumaton väestö	1 128	1 135	1 133	- 7	- 0,7	1 188	1 079	1 065	1 178
Työvoimaosuus %	69,5	69,2	69,0		0,3 yks.	67,9	70,8	71,2	68,2
Työttömyysaste %	6,2	6,1	5,9		0,1 yks.	6,7	6,1	5,6	6,2
Työlliset toimialoitin:	2 413	2 390	2 377	23	1,0	2 340	2 455	2 488	2 371
Maa- ja metsätalous	294	302	312	- 8	- 2,9	277	305	316	277
Teollisuus	600	606	618	- 6	- 0,9	590	608	613	588
Rakennustoiminta	183	183	183	- 0	- 0,2	166	189	196	179
Kauppa ja rav.toiminta	342	337	326	5	1,5	332	344	353	340
Liikenne	180	177	180	3	1,4	174	182	185	178
Rahoitus- ja vak.toiminta	147	135	136	12	9,1	142	154	146	147
Palvelukset	664	646	616	18	2,8	655	667	676	656
Tuntematon	4	3	6	1	..	3	3	4	6
Työlliset:									
Työssäoloaste %	88,4	88,6	87,7		- 0,2 yks.	91,5	90,3	78,8	93,4
Ylityöaste %	8,5	8,5	9,5		0,0 yks.	9,2	8,9	7,5	8,3
Sivutyöaste %	6,2	5,9	6,0		0,3 yks.	6,1	6,1	6,0	6,4
Tehdyt työpäivät (milj.)	549,0	545,0	544,0	4,0	0,7	138,9	144,8	128,9	136,4
Tehdyt työtunnit (milj.)	4 348,4	4 321,7	4 301,5	26,7	0,6	1 084,0	1 123,9	1 050,4	1 090,1

1) Muutosprosentit on laskettu pyöristämättömistä luvuista

Taulut
Tabeller

Vuosi 1984 - År 1984

Taulu Tabell		Sivu Sida
1.	15-74-vuotias väestö pääryhmittäin sukupuolen mukaan Befolkning i åldern 15-74 år i huvudgrupper enligt kön	7
2.	Työllisten työssäolo sukupuolen mukaan Sysselsattas deltagande i arbete enligt kön	7
3.	Työlliset toimialoittain sukupuolen mukaan sekä tehdyt työpäivät ja työtunnit toimialoittain Sysselsatta efter näringsgren och kön samt utförda arbetsdagar och arbetstimmar enligt näringsgren	8
4.	15-74-vuotias väestö pääryhmittäin ja lääneittäin Befolkning i åldern 15-74 år i huvudgrupper efter länsvis	9
5.	15-74-vuotias väestö pääryhmittäin iän mukaan Befolkning i åldern 15-74 år i huvudgrupper efter åldersgrupp	10
6.	Työlliset työajan ja sukupuolen mukaan Sysselsatta efter arbetstid och kön	11
7.	Työllisten ajankäyttö päivinä sukupuolen mukaan Sysselsattas tidsanvändning i dagar enligt kön	11
8.	Työlliset ammattiaseman mukaan toimialoittain Sysselsatta efter yrkesställning och näringsgren	12
9.	Työlliset toimialoittain ja lääneittäin Sysselsatta efter näringsgren och länsvis	13
10.	Tehdyt työpäivät toimialoittain ja lääneittäin Utförda arbetsdagar efter näringsgren och länsvis	14
11.	Tehdyt työpäivät ja työtunnit työllisten ammatti- aseman mukaan toimialoittain Utförda arbetsdagar och arbetstimmar enligt sysselsattas yrkesställning och näringsgren	15

Huomautuksia tauluihin - Anmärkningar till tabellerna:

Pyörityksistä johtuen summat eivät täsmää - Summorna stämmer inte på grund av avrundningar.

1. 15-74-vuotias väestö pääryhmittäin sukupuolen mukaan
Befolkning i åldern 15-74 år i huvudgrupper enligt kön

Vuosi 1984 - År 1984

Pääryhmä - Huvudgrupp	Yhteensä Sammanl.	Miehet Män	Naiset Kvinnor	Muutos yhteensä Förändring sammanlagt 1984/1983	%
	1 000 henkeä - personer				
15-74 vuotias väestö Befolkning i ålder 15-74 år	3 700	1 806	1 894	19	0,5
Työvoima - Arbetskraften	2 572	1 344	1 228	26	1,0
Työlliset - Sysselsatta	2 413	1 262	1 152	23	1,0
Työttömät - Arbetslösa	158	82	76	2	1,5
Alle 25-vuotiaat työttömät Arbetslösa under 25 år	42	22	20	- 3	- 7,7
Työvoimaan kuulumaton väestö Befolkning ej i arbetskraften	1 128	462	666	- 7	- 0,7
Kotitaloustyötä tekevät I hushållsarbete	142	3	139	- 7	- 4,9
Koululaiset ja opiskelijat Studeraende	318	151	167	- 8	- 2,4
Työvoimaosuus % Rel. arbetskraftstal %	69,5	74,4	64,8		0,3 yks.
Työttömyysaste % Rel. arbetslöshetstal %	6,2	6,1	6,2		0,1 yks.
Työttömyysaste, alle 25-vuotiaat % Rel. arbetslöshetstal, under 25 år %	10,4	10,6	10,2		- 0,9 yks.

2. Työllisten työssäolo sukupuolen mukaan
Sysselsattas deltagande i arbete enligt kön

Vuosi 1984 - År 1984

	Yhteensä Sammanl.	Miehet Män	Naiset Kvinnor	Muutos yhteensä Förändring sammanlagt 1984/1983	%
	1 000 henkeä - personer				
Työlliset - Sysselsatta	2 413	1 262	1 152	23	0,5
Työssä - I arbete	2 133	1 135	998	17	0,8
Poissa työstä - Frånvarande	279	126	153	7	2,4
Lomalla - På semester	181	93	88	6	3,4
Sairaana - Sjuk	56	29	27	2	2,9
Muu syy - Annan orsak	41	4	37	- 1	- 2,4
Ei tietoa - Uppgift saknas	2	1	1	1	..
Työssäoloaste % Relativt närvarotal %	88,4	90,0	86,7		- 0,2 yks.
Ylityötä tehneet Utfört övertidsarbete	204	128	76	1	0,8
Sivutyötä tehneet Haft bisyssla	148	98	51	7	5,4

3. TYÖLLISET TOIMIALOITTAIN SUKUPUOLEN MUKAAN SEKÄ TEHDYT TYÖPÄIVÄT JA TYÖTUNNIT TOIMIALOITTAIN, VUOSI 1984
SYSSELSATTI EFTER NÄRINGSREN OCH KÖN SAMT UTFÖRDA ARBETSDAGAR O ARBETSTIMMAR ENLIGT NÄRINGSREN, ÅR 1984

Toimiala - Näringsgren	TOL -NI		Työlliset - Sysseisatta		Tehdyt työpäivät		Muutos		Tehdyt työtunnit		Muutos	
	Miehet	Naiset	Män	Kvinnor	Män	Kvinnor	1 000 päiviä-1 000 dagar	Förändring 84/83	1 000 tuntia-1 000 timmar	Förändring 84/83	%	%
Kaikki toimialat	0-9	2 413	1 262	1 152	23	1,0	548 963	3 923	0,7	4 348 381	26 710	0,6
Alla näringsrenar												
Maa- ja metsätalous	1	294	179	114	-8	-2,9	88 463	-3 352	-3,7	689 303	-21 078	-3,0
Jord- o skogsbruk	11,13	242	131	110	-4	-2,0	76 138	-2 306	-2,9	594 732	-12 441	-2,0
Maatalous - Jordbruk	12	52	48	4	-4	-7,1	12 279	-1 092	-8,2	94 274	-8 933	-8,7
Metsätalous - Skogsbruk	2,3,4	600	388	212	-6	-0,9	131 572	-694	-0,5	1 047 643	-15 632	-1,5
Teollisuus - Industri												
Kulutustav. teollisuus	31,32	134	45	89	-5	-3,2	28 946	-988	-3,3	230 796	-10 529	-4,4
Konsum. varuind.												
Puu-, paperi- ja graafinen teollisuus	33,34	161	112	50	-3	-1,7	35 432	-512	-1,4	279 795	-6 741	-2,4
Trävaru-, pappers- o grafisk industri	2,37,38	203	159	44	-1	-0,5	44 891	216	0,5	359 886	-1 094	-0,3
Metalli- ja kaivannaisteollisuus	35,36,39,4	101	71	30	3	2,5	22 263	560	2,6	176 884	2 563	1,5
Metalli- o gruvindustri												
Muu teollisuus	5	183	164	18	-0	-0,2	41 162	-110	-0,3	357 407	-417	-0,1
Övrig industri												
Rakennustoiminta	51	142	128	14	2	1,8	31 987	415	1,3	281 381	4 709	1,7
Byggnadsverksamhet	52	40	36	4	-3	-6,7	9 146	-532	-5,5	75 804	-5 167	-6,4
Talouksenrakennus	6	342	139	204	5	1,5	77 602	1 158	1,5	618 411	11 744	1,9
Husbygn. verks.	61,62	277	125	152	4	1,6	63 283	1 012	1,6	500 563	8 131	1,7
Maa- ja vesirak.	63	65	14	51	1	1,2	14 319	146	1,0	117 847	3 612	3,2
Anläggningsverks.	7	180	132	47	3	1,4	38 396	910	2,4	311 138	7 358	2,4
Kauppa - Handel												
Tukku- ja vähittäiskauppa												
Parti- o detaljhandel	61,62	277	125	152	4	1,6	63 283	1 012	1,6	500 563	8 131	1,7
Ravitsemiss- ja majoitustoim.	63	65	14	51	1	1,2	14 319	146	1,0	117 847	3 612	3,2
Restaurang- o hotellverks.	7	180	132	47	3	1,4	38 396	910	2,4	311 138	7 358	2,4
Liikenne - Samfärdsel												
Rahoit. ja liike-el. palv.toim.												
Bank-, fastigh. o oppdragsverks.	8	147	61	86	12	9,1	32 135	2 328	7,8	245 873	16 087	7,0
Palvelukset - Tjänster	9	664	196	468	18	2,8	138 857	3 505	2,6	1 071 463	26 278	2,5
Julkisen hallinto												
Öffentl. förvalt.	91,92	140	67	73	3	2,3	29 656	422	1,4	228 964	3 208	1,4
Muut yht.kunn. palvelukset												
Andra samhällstjänster	93	430	87	342	14	3,3	88 800	2 796	3,3	684 966	22 310	3,4
Muut palvelukset												
Övriga tjänster	94-96	93	41	52	1	1,2	20 288	279	1,4	156 689	669	0,4
Tuntematon - Okänd	0	4	2	2	1	..	774	180	..	7 141	2 370	..

Huom. Toimialatiedot 1-numerotasolla sisältävät myös tapaukset, joista toimialaa ei ole pystytty selviämään 2-numeroisena.
Anm. Näringsgrensuppgifter på 1-siffernivå omfattar även de fall för vilka näringsgrenen inte kunnat utredas på 2-siffernivå.

4. 15-74-vuotias väestö pääryhmittäin ja lääneittäin
Befolkning i åldern 15-74 år i huvudgrupper länsvis

Vuosi 1984 - År 1984

Läni - Län	15-74 v. väestö - Befolkning i åldern 15-74 år Yhteensä Sammanlagt	Työvoima - Arbetskraften Työlliset Sysselsatta	Työttömät Arbetslösa	Työvoimaan kuulum. väestö Befolkn. ej i arbetskraften	Työvoimaosuus Rel. arbets- kraftstal	Työttömyysaste Rel. arbets- löshetstal
Koko maa - Hela riket	3 700	2 572	2 413	1 128	69,5	6,2
Uudenmaan - Nylands	895	658	642	236	73,6	2,3
Turun ja Porin - Åbo o Björneborgs	539	375	352	163	69,7	6,1
Ahvenanmaa - Åland	17	13	13	4	74,7	1,3
Hämeen - Tavastehus	514	351	327	164	68,2	6,9
Kymen - Kymmene	263	174	161	89	66,2	7,3
Mikkelin - St. Michels	160	108	101	52	67,7	6,8
Pohjois-Karjalan - Norra Karelen	136	90	81	46	65,9	9,0
Kuopion - Kuopio	194	131	120	63	67,5	8,2
Keski-Suomen - Mellersta Finland	187	127	117	61	67,5	7,6
Vaasan - Vasa	327	229	217	98	70,1	5,4
Oulun - Uleåborgs	316	212	190	104	67,1	10,2
Lapin - Lapplands	151	104	91	47	68,7	11,8
1 000 henkeä - 1 000 personer						
Prosenttia - Procent						

5. 15-74-vuotias väestö pääryhmittäin iän mukaan
Befolkning i åldern 15-74 år i huvudgrupper efter åldersgrupp

Vuosi 1984 - År 1984

Ikäryhmä - Åldersgrupp	15-74 v. väestö - Befolkning i åldern 15-74 år				Työttömät Arbetslösa	Työvoimaan kuulum. väestö Befolkn. ej i arbetskraften	Työvoimaosuus Rel. arbets- kraftstal	Työttömyysaste Rel. arbets- löshetstal
	Yhteensä Sammanlagt	Yhteensä Sammanlagt	Työlliset Sysselsatta	Työttömät Arbetslösa				
15-74	3 700	2 572	2 413	158	1 128	69,5	6,2	
15-19	362	129	110	19	232	35,8	14,8	
20-24	379	272	249	23	107	71,7	8,4	
25-29	389	339	322	16	50	87,1	4,9	
30-34	416	380	363	17	36	91,4	4,6	
35-39	426	396	384	12	30	92,9	3,0	
40-44	300	277	270	7	23	92,3	2,6	
45-49	280	253	245	8	27	90,4	3,4	
50-54	268	222	211	11	46	82,8	5,0	
55-59	267	181	155	26	86	67,9	14,2	
60-64	235	94	77	18	141	40,2	18,8	
65-69	192	19	19	.	174	9,7	.	
70-74	184	8	8	.	176	4,5	.	
15-24	741	402	360	42	339	54,2	10,4	

Prosenttia - Procent

1 000 henkeä - 1 000 personer

6. Työlliset työajan ja sukupuolen mukaan
Sysselsatta efter arbetstid och kön

Vuosi 1984 - År 1984

Tuntia viikossa Timmar i vecka	1 000 henkeä - 1 000 personer		
	Yhteensä Sammanl.	Miehet Män	Naiset Kvinnor
1-19	87	28	60
20-29	114	29	85
30-40	1 874	993	881
41-	312	196	116
Tuntematon - Okänd	26	15	10
 Työlliset yhteensä Sysselsatta inalles	 2 413	 1 262	 1 152
 Osa-aikatyölliset (1-29 t/vko) Deltidssysselsatta (1-29 t/vecka)	 201	 57	 145
 Osuus työllisistä % Andelen från sysselsatta %	 8,3	 4,5	 12,6

7. Työllisten ajankäyttö päivinä sukupuolen mukaan
Sysselsattas tidsanvändning i dagar enligt kön

Vuosi 1984 - År 1984

	1 000 päivää - 1 000 dagar		
	Yhteensä Sammanl.	Miehet Män	Naiset Kvinnor
Päivät yht. - Dagar inalles	884 151	461 913	422 238
Työpäivät - Arbetsdagar	548 978	294 770	254 209
Työttömyyspäivät			
Dagar som arbetslös	1 775	1 000	775
Loma- ja vapaapäivät			
Semester- o lediga dagar	292 570	151 513	141 056
Sairaspäivät - Sjukdagar	21 201	10 419	10 782
Muut päivät - Övriga dagar	16 760	2 223	14 537
Tuntematon - Okänd	2 865	1 987	879

8. Työlliset ammattiaseman mukaan toimialoittain
Sysseisatta efter yrkeställning och näringsgren

Vuosi 1984 - År 1984

Toimiala - Näringsgren	TOL -NI	Työlliset - Sysseisatta			Toimihenk. Funktion.	Muut työlliset Övr. sysseisatta
		Yhteensä Sammanl.	Palkansaaajat - Löntagare Yhteensä Sammanl.	Työntek. Arbetare		
1 000 henkeä - 1 000 personer						
Kaikki toimialat - Alla näringsgrenar	0-9	2 413	2 035(1)	960	1 072	3782)
Maa- ja metsätalous - Jord- o skogsbruk	1	294	67	50	16	226
Maatalous - Jordbruk	11,13	242	32	26	7	209
Metsätalous - Skogsbruk	12	52	34	25	10	17
Teollisuus - Industri	2,3,4	600	577	406	170	23
Kulutustav.teoll. - Konsum. varuind.	31,32	134	128	99	29	6
Puu-, paperi- ja graafinen teoll.	33,34	161	155	112	43	6
Trävaru-, pappers- o grafiisk ind.	2,37,38	203	196	134	62	7
Metalli- ja kaivannusteoll.	35,36,39,4	101	98	62	36	3
Muu teoll. - Övrig ind.						
Rakennustoiminta - Byggnadsverksamhet	5	183	163	126	37	20
Taloutrakennus - Husbyggn.verks.	51	142	128	100	27	15
Maa- ja vesirak. - Anläggningsverks.	52	40	35	26	10	5
Kauppa - Handel	6	342	301	88	212	41
Tukku- ja vähittäiskauppa	61,62	277	242	47	195	35
Parti- o detaljhandel	63	65	58	41	18	6
Ravitseimis- ja majoitustoiminta	7	180	159	101	58	20
Restaurang- o hotellverksamhet						
Liikenne - Samfärdsel	8	147	136	28	108	11
Rahoitus- ja vakuutustoiminta	9	664	628	159	468	36
Bank- o försäkringsverksamhet	91,92	140	139	37	101	2
Palvelukset - Tjänster	93	430	418	83	334	12
Julkisen hallinto, puhtaanapito	94-96	93	71	38	33	22
Offentl. förvalt., renhållning						
Muut yht.kunn. palvelukset						
Andra samhällstjänster						
Muut palvelukset - Övriga tjänster						
Tuntematon - Okänd	0	4	3	1	1	1

1) Ml. palkansaaajat, joista tieto työntekijä/toimihenkilö on tuntematon
Inkl. löntagare för vilka uppgift arbetare/funktionär är okänd

2) Yrittäjät ja yrittäjä-perheenjäsenet - Företagare och företagare-familjemedlemmar

Ks. huom. taulussa 3 - Se Anm. tabell 3

9. Työlliset toimialoitain ja lääneittäin
 Sysselsatta efter näringsgren och länsvis
 Vuosi 1984 - år 1984

Toimiala - Näringsgren	TOL -NI	1 000 henkeä - 1 000 personer												
		Koko maa Hela riket	Uuden- maan Ny- lands	Turun ja Porin Åbo o Björne- borgs	Åhve- nänmaa Åland	Hämeen Tavaste- hus	Kymen Kymmene	Mikke- lin Sit Michels	Pohjois- Karjalan Norrä Karelen	Kuopion Kuopio	Keski- Suomen M:sta Finlands	Vaasan Vasa	Oulun Uleå- borgs	Lapin Lapp- lands
Kaikki toimialat - Alla näringsgrenar	0-9	2 413	642	352	13	327	161	101	81	120	117	217	190	91
Maa- ja metsätalous - Jord- o skogsbruk	1	294	17	43	2	29	20	24	18	24	18	49	35	16
Maatalous - Jordbruk	11,13	242	15	38	1	23	17	18	13	20	14	44	28	10
Metsätalous - Skogsbruk	12	52	2	4	0	6	3	5	4	4	4	4	8	6
Teollisuus - Industri	2,3,4	600	143	110	1	107	44	21	17	23	28	54	36	15
Kulutustav.teoll. - Konsum. varuind.	31,32	134	25	28	0	28	7	5	4	6	4	19	6	2
Puu-, paperi- ja graafinen teoll.														
Trävaru-, pappers- o grafisk ind.	33,34	161	30	18	0	30	24	8	6	8	12	11	8	8
Metalli- ja kaivannaisteoll.														
Metall- o gruwindustri	2,37,38	203	56	47	0	31	8	5	4	7	8	18	15	4
Muu teoll. - Övrig ind.	35,36,39,4	101	32	18	0	18	6	2	3	2	3	7	6	2
Rakennustoiminta - Byggnadsverksamhet	5	183	43	28	1	25	13	9	6	11	10	14	16	7
Talonrakennus - Husbyggn.verks.	51	142	35	23	0	21	10	6	5	8	8	10	11	5
Maa- ja vesirak. - Anläggningsverks.	52	40	7	6	0	4	3	2	2	2	2	4	5	3
Kauppa - Handel	6	342	117	45	2	44	21	12	9	15	14	25	25	13
Tukku- ja vähittäiskauppa														
Parti- o detaljhandel	61,62	277	99	37	2	33	18	9	7	12	10	21	20	9
Ravitsemis- ja majoitustoiminta														
Restaurang- o hotellverksamhet	63	65	18	8	0	10	4	3	2	4	3	5	5	4
Liikenne - Samfärdsel	7	180	56	23	2	21	14	8	6	8	8	16	11	7
Rahoitus- ja vakuutustoiminta														
Bank- o försäkringsverksamhet	8	147	69	17	1	17	6	3	3	5	6	8	8	4
Palvelukset - Tjänster	9	664	196	86	3	83	42	26	23	34	33	51	58	28
Julkisen hallinto, puhtaanapito														
Offentl. förvalt., renhållning	91,92	140	48	16	1	18	10	5	4	6	6	9	11	7
Muut yht.kunn. palvelukset														
Andra samhällstjänster	93	430	119	57	2	52	25	17	15	25	23	35	41	16
Muut palvelukset - Övriga tjänster	94-96	93	29	12	0	13	6	4	3	3	4	6	6	4
Tuntematon - Okänd	0	4	1	0	-	1	0	0	-	0	0	0	0	0

KS. huom. taulussa 3. - Se amm. tabell 3.

10. Tehdyt työpäivät toimialoitain ja lääneittäin
Ut fönda arbetsdagar efter näringsgren och länsvis

Vuosi 1984 - år 1984

Toimiala - Näringsgren	TOL -NI	Koko maa Hela riket	Uuden- maan Ny- lands	Turun ja Porin Åbo o Björne- borgs	Ahve- nanna Åland	Hämeen Tavaste- hus	Kymen Kymmene	Mikke- lin S:t Michels	Pohjois- Karjalan Norra Karelen	Kuopion Kuopio	Keski- Suomen M:sta Finlands	Vaasan Vasa	Oulun Uleå- borgs	Lapin Lapp- lands
1 000 henkeä - 1 000 personer														
Kaikki toimialat - Alla näringsgrenar	0-9	548 963	139 861	80 968	2 830	73 949	37 083	24 035	19 278	27 681	27 465	51 845	43 273	20 693
Maa- ja metsätalous - Jord- o skogsbruk	1	88 463	4 990	13 132	542	8 421	6 067	7 288	5 395	7 098	5 449	15 275	10 468	4 336
Maatalous - Jordbruk	11,13	76 138	4 476	12 046	457	7 061	5 337	5 912	4 481	6 164	4 397	14 192	8 657	2 956
Metsätalous - Skogsbruk	12	12 279	514	1 086	85	1 360	730	1 376	914	933	1 051	1 083	1 765	1 380
Teollisuus - Industri	2,3,4	131 572	31 224	24 235	305	23 513	9 834	4 547	3 651	4 949	6 324	11 876	7 772	3 339
Kulutustav.teoll. - Konsum. varuind.	31,32	28 946	5 383	5 976	108	6 036	1 515	1 132	839	1 291	980	4 022	1 297	364
Puu-, paperi- ja graafinen teoll.														
Trävaru-, pappers- o grafisk ind.	33,34	35 432	6 411	3 870	62	6 730	5 149	1 707	1 294	1 600	2 739	2 386	1 849	1 634
Metalli- ja kaivannaisteoll.														
Metalli- o gruvindustri	2,37,38	44 891	12 325	10 416	60	6 833	1 786	1 181	886	1 505	1 872	3 998	3 243	782
Muu teoll. - Övrig ind.	35,36,39,4	22 263	7 100	3 946	74	3 913	1 384	526	632	542	732	1 469	1 382	559
Rakennustoiminta - Byggnadsverksamhet	5	41 162	9 488	6 615	162	5 726	3 004	1 885	1 468	2 342	2 184	3 148	3 505	1 634
Talonrakennus - Husbyggn.verks.	51	31 987	7 741	5 275	127	4 709	2 290	1 420	1 115	1 822	1 773	2 279	2 420	1 014
Maa- ja vesirak. - Anläggningsverks.	52	9 146	1 732	1 340	35	1 017	713	464	353	520	410	869	1 071	620
Kauppa - Handel	6	77 602	26 233	10 297	412	9 937	5 018	2 692	2 028	3 400	3 162	5 727	5 593	3 102
Tukku- ja vähittäiskauppa														
Parti- o detaljhandel	61,62	63 283	22 439	8 499	331	7 646	4 209	2 037	1 656	2 582	2 372	4 730	4 533	2 246
Ravitsemis- ja majoitustoiminta														
Restaurant- o hotelliverksamhet	63	14 319	3 793	1 798	80	2 290	809	655	372	817	790	996	1 060	855
Liikenne - Samfärdsel	7	38 396	11 707	4 785	463	4 762	2 981	1 586	1 245	1 656	1 799	3 375	2 399	1 634
Rahoitus- ja vakuutustoiminta	8	32 135	15 075	3 768	220	3 640	1 445	517	633	1 069	1 318	1 745	1 742	963
Bank- o försäkringsverksamhet														
Palvelukset - Tjänster	9	138 857	40 948	18 083	721	17 815	8 680	5 493	4 858	7 141	7 180	10 602	11 738	5 595
Julkisen hallinto, puhtaanaapito														
Offentl. förvalt., renhållning	91,92	29 656	10 034	3 314	139	3 842	2 219	1 032	897	1 398	1 298	1 879	2 192	1 409
Muut yht.kunn. palvelukset														
Andra samhällstjänster	93	88 800	24 695	12 083	479	10 950	5 147	3 652	3 183	5 011	4 868	7 172	8 198	3 359
Muut palvelukset - Övriga tjänster	94-96	20 288	6 185	2 686	102	2 996	1 314	809	766	732	1 014	1 507	1 347	827
Tuntematon - Okänd	0	774	195	51	3	134	52	26	-	26	48	95	54	88

11. Tehdyt työpäivät ja työtunnit työllisten ammattiaseman mukaan toimialoitain
Utförda arbetsdagar och arbetstimmar enligt sysselsätts yrkesställning och näringsgren

Vuosi 1984 - år 1984

Toimiala - Näringsgren	TOL -NI	1 000 päivää - 1 000 dagar			1 000 tuntia - 1 000 timmar		
		Yhteensä Sammanlagt	Ammattiasema - Palkansaajat Löntagare	Yrkesställning Muut työlliset Övriga syssel- satta	Yhteensä Sammanlagt	Ammattiasema - Palkansaajat Löntagare	Yrkesställning Muut työlliset Övriga syssel- satta
Kaikki toimialat - Alla näringsgrenar	0-9	548 963	439 010	109 953	4 348 381	3 476 280	872 101
Maa- ja metsätalous - Jord- o skogsbruk	1	88 463	15 937	72 526	689 303	145 916	543 387
Maatalous - Jordbruk	11,13	76 138	8 149	67 989	594 732	85 394	509 337
Metsätalous - Skogsbruk	12	12 279	7 787	4 491	94 274	60 522	33 752
Teollisuus - Industri	2,3,4	131 572	125 938	5 634	1 047 643	998 538	49 105
Kulutustav.teoll. - Konsum. varuind.	31,32	28 946	27 474	1 471	230 796	218 235	12 561
Puu-, paperi- ja graafinen teoll.							
Trävaru-, pappers- o grafisk ind.	33,34	35 432	33 839	1 593	279 795	265 912	13 883
Metalli- ja kaivannaisteoll.							
Metalli- o gruvinindustri	2,37,38	44 891	43 020	1 870	359 886	343 144	16 742
Muu teoll. - Övrig ind.	35,36,39,4	22 263	21 564	699	176 884	170 965	5 919
Rakennustoiminta - Byggnadsverksamhet	5	41 162	36 348	4 813	357 407	310 137	47 270
Talonrakennus - Husbyggn.verks.	51	31 987	28 317	3 670	281 381	245 006	36 375
Maa- ja vesirak. - Anläggningsverks.	52	9 146	8 002	1 143	75 804	64 909	10 895
Kauppa - Handel	6	77 602	66 177	11 426	618 411	517 434	100 976
Tukku- ja vähittäiskauppa							
Parti- o detaljhandel	61,62	63 283	53 732	9 551	500 563	417 379	83 183
Ravitsemis- ja majoitustoiminta							
Restaurang- o hotellverksamhet	63	14 319	12 444	1 875	117 847	100 054	17 793
Liikenne - Samfärdsel	7	38 396	33 565	4 831	311 138	267 895	43 242
Rahoitus- ja vakuutustoiminta	8	32 135	29 562	2 574	245 873	224 640	21 233
Bank- o försäkringsverksamhet							
Palvelukset - Tjänster	9	138 857	130 888	7 969	1 071 463	1 006 320	65 142
Juulinen hallinto, puhtaanapito							
Offentl. förvalt., renhållning	91,92	29 656	29 296	360	228 964	224 135	4 829
Muut yht.kunn. palvelukset							
Andra samhällstjänster	93	88 800	86 374	2 425	684 966	664 539	20 427
Muut palvelukset - Övriga tjänster	94-96	20 288	15 104	5 183	156 689	116 804	39 885
Tuntematon - Okänd	0	774	595	178	7 141	5 398	1 743