

FI 3.3

Tilastokeskus
Statistikcentralen
Statistics Finland

Rakentaminen 2009

Talonrakentamisen suhdanteet

Huhtikuu 2009

Sisällys

Talonrakentamisen suhdanteet, huhtikuu 2009	3	Rakennusaineteollisuus	13
Uudisrakentaminen	4	Rakennusaineteollisuuden tuotanto supistui voimakkaasti tammikuussa	
Rakennuslupien kuutiomäärä väheni selvästi tammikuussa		Korjausrakentaminen	14
Asuntotuotanto	5	Talonrakentamisen työtuntien määrä väheni helmikuussa	
Tammikuussa rakennuslupia 609 asunnolle		Uusimmat suuret rakennushankkeet	15
Uudisrakentamisen volyymi-indeksi	6		
Uudisrakentamisen volyymi supistui 16,7 prosenttia tammikuussa			
Myönnetty rakennusluvut	8		
Rakennuskustannusindeksi	10		
Rakennuskustannukset laskivat tammikuusta helmikuuhun 0,2 prosenttia		Trendi kuvaa sarjan pitkän ajan suhdannevaihtelua. Kausitasoitettut sarjat tuotetaan TRAMO/SEATS -menetelmällä.	
Rakennustarvikkeiden kauppa	11	Julkaisussa *-merkityt tiedot ovat ennakkotietoja.	
Sähkö- ja LVI-tarvikkeiden tukkumyynnit supistuivat helmikuussa		Julkaisussa käytetty muutos% on laskettu edellisen vuoden vastaavasta ajankohdasta tai -jaksosta.	
Talonrakentamisen kuukausikuvaajat	12		
Talonrakennusyritysten liikevaihto supistui loka-joulukuussa			

Rakentamisen ja asumisen verkkopalvelu
<http://www.tilastokeskus.fi/tup/rakas>

on päivitetty Talonrakentamisen verkkopalvelun osalta 27.3.2009.

Julkaistu ilmestyy Rakentaminen aihealueessa

Lisätietoja:

Anja Räisänen (09) 17 341
tai ko. sivun alalaidassa mainittu henkilö.

sähköposti: rakennus.suhdanne@tilastokeskus.fi

Vuosikertahinta 110 euroa. Sisältää verkkopalvelun.
Kestotilauksena 98 euroa. Sisältää verkkopalvelun.
Ilmestyy 11 kertaa vuodessa.

© 2009 Tilastokeskus

Julkaisun tiedot vapaasti lainattavissa. Lainattaessa mainittava
ko. tiedon kohdalla ilmoitettu lähde.

ISSN 1238-7142 (print)

ISSN 1796-2358 (pdf)

Talonrakentamisen suhdanteet huhtikuussa 2009

Rakennuslupia edellisvuotta vähemmän tammikuussa

Tammikuu

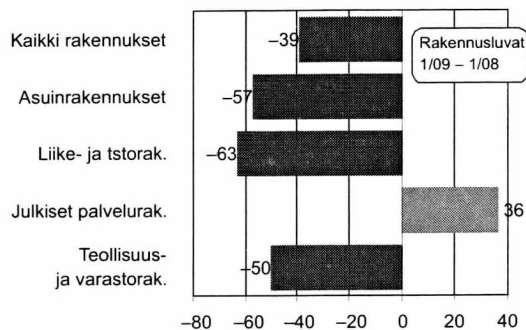
Kaikki rakennukset -39 %

Asuinrakennukset -57 %

Tammi - joulukuu 2008

Kaikki rakennukset -12 %

Asuinrakennukset -21 %



Talonrakennusyritysten liikevaihdon kasvu hiipumassa

Liikevaihto

Joulukuussa +0,8 %

Loka-joulukuussa -1,5 %

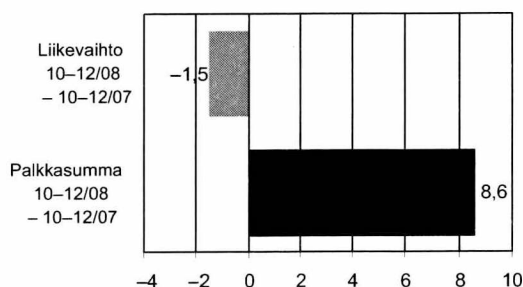
Tammi-joulukuussa +9,9 %

Palkkasumma

Joulukuussa +8,8 %

Loka-joulukuussa +8,6 %

Tammi-joulukuussa +11,2 %

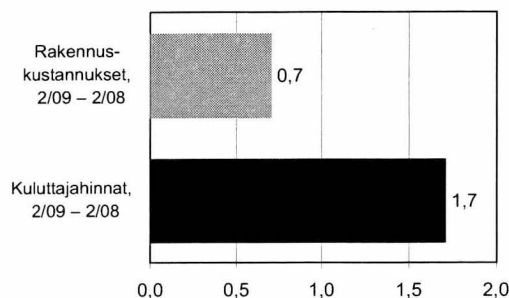


Rakennuskustannusten nousu hidastui edelleen

Rakennuskustannusindeksi 2005=100

Helmikuussa +0,7 %

Tammikuusta-helmikuuhun -0,2 %



Inflaatio tammikuussa +1,7 %

Kuluttajahintaindeksi 2005=100

Helmikuussa +1,7 %

Tammikuusta-helmikuuhun +0,1 %

Talonrakennusalan työttömien määrä kasvoi helmikuussa

Talonrakennusalan työttömät

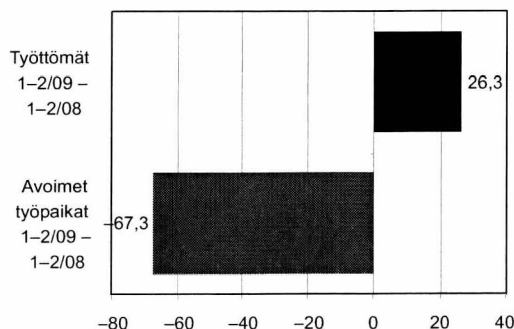
Helmikuussa +29,0 %

Tammi-helmikuussa +26,3

Talonrakennusalan avoimet työpaikat

Helmikuussa -67,6 %

Tammi-helmikuussa -67,3 %



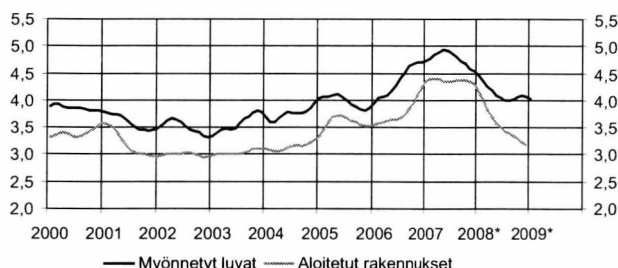
Rakennuslupien kuutiomäärä väheni selvästi tammikuussa

Tammikuussa 2009 rakennuslupia myönnettiin yhteensä 2,1 miljoonalle kuutiometrille, mikä on runsas kolmannes vähemmän kuin vuotta aiemmin.

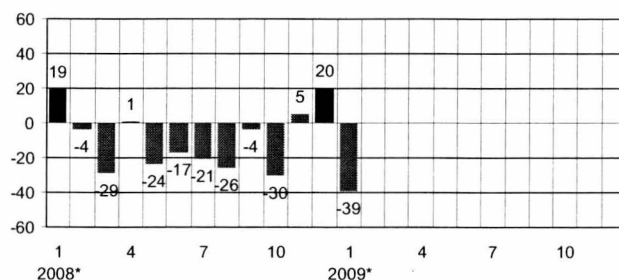
Asuinrakennuslupien kuutiomäärä oli vain vajaa puolet edellisvuotisesta.

Myös teollisuus- ja varastorakennuksille sekä liike- ja toimistorakennuksille myönnettyjen lupien kuutiomäärä väheni reilusti viime vuoden tammikuusta. Vain julkisten palvelurakennusten ja maatalousrakennusten lupakuutiot kasvoivat vuotta aiemmasta.

Uudisrakentaminen, milj. m³, trendit



Myönnettyt rakennusluvut, koko maa, vuosimuutos %



Uudisrakentaminen, koko maa, milj. m³

Vuosi	kk	Myönnettyt rakennusluvut			Aloitettut rakennukset		
		milj. m ³	Trendi	vuosimuutos, % ¹⁾	milj. m ³	Trendi	vuosimuutos, %
2000		46,43		6	39,67		4
2001		42,56		-8	37,80		-5
2002		42,00		-1	35,03		-7
2003		43,98		5	35,91		3
2004		43,44		-1	37,69		5
2005		47,64		10	42,70		13
2006		52,48		10	43,25		1
2007		57,40		9	51,67		19
2008*		50,28		-12	41,35		-20
2007	1	3,13	4,73	25	3,38	4,34	50
	2	3,74	4,78	-10	1,92	4,39	20
	3	5,71	4,85	26	3,84	4,41	14
	4	5,65	4,90	31	5,74	4,39	53
	5	7,34	4,93	25	5,78	4,36	-1
	6	7,96	4,92	13	5,99	4,35	14
	7	3,09	4,85	6	4,27	4,36	39
	8	4,88	4,79	5	5,73	4,37	8
	9	4,61	4,74	-14	4,91	4,38	18
	10	4,78	4,67	18	4,43	4,37	13
	11	3,29	4,59	-18	3,18	4,35	13
	12	3,22	4,53	4	2,50	4,29	25
2008*	1	3,73	4,47	19	2,82	4,16	-16
	2	3,60	4,36	-4	2,25	3,99	17
	3	4,08	4,26	-29	2,96	3,83	-23
	4	5,72	4,18	1	4,35	3,69	-24
	5	5,56	4,10	-24	5,14	3,58	-11
	6	6,60	4,04	-17	4,84	3,50	-19
	7	2,41	4,00	-21	3,46	3,44	-19
	8	3,58	4,01	-26	4,23	3,39	-26
	9	4,41	4,03	-4	3,76	3,33	-23
	10	3,50	4,06	-30	3,27	3,28	-26
	11	3,34	4,09	5	2,49	3,23	-22
	12	3,75	4,08	20	1,77	3,17	-29
2009*	1	2,10	4,02	-39			

Lähde: Tilastokeskus, Myönnettyt rakennusluvut

Lisätietoja: tilastokeskus.fi/til/r/

Tiedustelut: Paula Salminen (09) 17 341

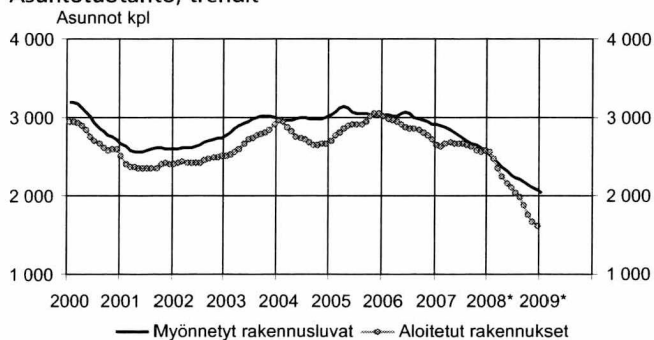
Tammikuussa rakennuslupia 609 asunnolle

Kuluvan vuoden tammikuussa myönnettiin rakennuslupia vain 609 asunnon rakentamiseen. Määrä on 59 prosenttia pienempi kuin vuoden 2008 tammikuussa.

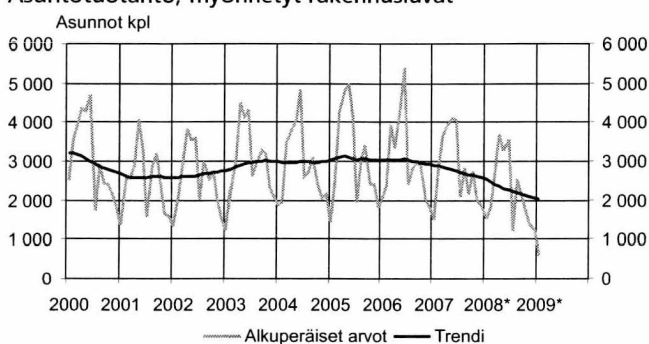
Eniten vähenivät rivitaloasuntojen rakennusluvut, 75 prosenttia. Omakotiasuntojen luvat vähenivät 63 prosenttia ja kerrostaloasuntojen luvat 51 prosenttia verrattuna vuotta aiempaan.

Helmikuun Kuluttajabarometrin mukaan ovat kotitalouksien asunnon ostoaikomukset pysyneet lähes ennallaan. Tulevan 12 kuukauden aikana aikoi asunnon hankkia varmasti 3,3 prosenttia kotitalouksista ja 5,2 prosenttia vastasi mahdollisesti aikovansa. Suomen Pankin tilastojen mukaan uusien nostettujen asuntolainojen korko oli tammikuussa pudonnut joulukuun 4,16 prosentista 3,32 prosenttiin. Näin alhaalla korot olivat viimeksi vuoden 2006 alkukuukausina.

Asuntotuotanto, trendit



Asuntotuotanto, myönnetty rakennuslupa



Asuntotuotanto, koko maa

Vuosi	kk	Myönnetty rakennuslupa			Aloitettujen rakennukset		
		Asunnot, kpl	Trendi	vuosimuutos, % ²⁾	Asunnot, kpl ¹⁾	Trendi	vuosimuutos, %
		Alkuper.			Alkuper.		
2000		36 939		-5	32 309		-7
2001		30 162		-18	27 625		-14
2002		31 235		4	28 154		2
2003		35 923		15	31 377		11
2004		35 046		-2	32 380		3
2005		37 135		6	34 275		6
2006		36 370		-2	33 997		-1
2007		33 609		-8	30 769		-9
2008*		26 935		-19	24 363		-21
2007	1	1 498	2 908	-27	1 395	2 649	-8
	2	2 759	2 900	16	1 171	2 637	-16
	3	3 613	2 873	-8	2 541	2 668	-14
	4	3 920	2 834	17	3 435	2 680	4
	5	4 101	2 798	-7	4 045	2 671	-21
	6	4 060	2 767	-25	3 675	2 665	-4
	7	2 097	2 737	-13	2 088	2 662	3
	8	2 841	2 700	2	3 941	2 652	-5
	9	2 147	2 666	-28	3 058	2 624	-5
	10	2 745	2 645	-5	2 453	2 586	-9
	11	2 029	2 619	3	1 802	2 566	-22
	12	1 799	2 582	-1	1 165	2 572	-16
2008*	1	1 546	2 529	3	1 630	2 558	17
	2	1 804	2 467	-34	1 283	2 476	10
	3	2 683	2 415	-26	1 792	2 353	-29
	4	3 690	2 368	-6	2 820	2 238	-18
	5	3 296	2 315	-19	3 175	2 158	-22
	6	3 559	2 266	-12	3 125	2 099	-15
	7	1 216	2 234	-42	1 677	2 041	-20
	8	2 554	2 212	-9	2 798	1 976	-29
	9	2 179	2 174	2	2 589	1 881	-15
	10	1 766	2 133	-35	1 547	1 763	-37
	11	1 410	2 102	-29	1 113	1 670	-38
	12	1 232	2 066	-29	804	1 616	-31
2009*	1	609	2 027	-59			

1) Aloitettujen asuntojen kuukausiarvot julkaistaan neljännesvuosittain

2) Ennakollisen vuoden muutosprosentit on laskettu edellisen vuoden vastaavaan ennakkoon verraten

Lähde: Tilastokeskus, Myönnetty rakennuslupa

Lisätietoja: tilastokeskus.fi/til/rl

Tiedustelut: Paula Salminen (09) 17 341

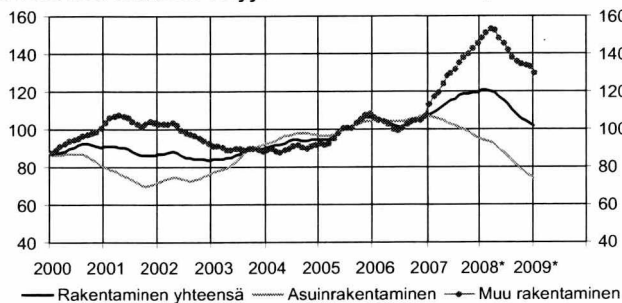
Uudisrakentamisen volyymi supistui 16,7 prosenttia tammikuussa

Uudisrakentamisen volyymi supistui Tilastokeskuksen ennakkotietojen mukaan tammikuussa 16,7 prosenttia vuotta aiemmasta. Asuinrakentamisen volyymi väheni 22,2 prosenttia ja muun rakentamisen volyymi 12,7 prosenttia.

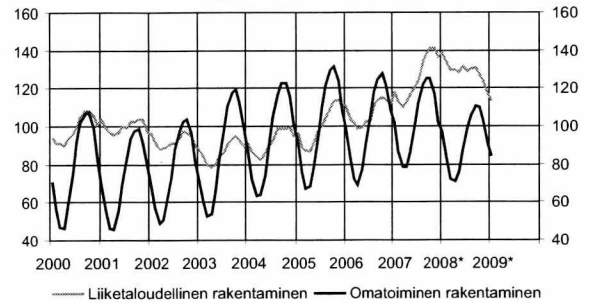
Liikerakentamisen volyymi supistui kuluvan vuoden tammikuussa lähes neljänneksen viime vuoden tammikuuhun verrattuna. Myös toimistorakentamisen volyymi väheni ensi kertaa kahteen vuoteen (-5 %). Teollisuusrakentamisen volyymi supistui vuodentakaisesta 11,2 prosenttia ja varastorakentamisen volyymi 29,1 prosenttia.

Ainoana volyymiaan kasvattaneena ryhmänä oli tammikuussa edelleen julkiset palvelurakennukset, joiden volyymi lisääntyi 23,1 prosenttia vuoden 2008 tammikuusta.

Uudisrakentamisen volyymi-indeksi 2005=100, trendit



Uudisrakentamisen volyymi-indeksi 2005=100



Uudisrakentamisen volyymi-indeksi 2005=100

vuosi	kk	Kaikki rakennukset	Vuosi-muutos %	Asuin-rakennukset	Liike-rakennukset	Toimisto-rakennukset	Julkiset palvelu-rakennukset	Teollisuus-rakennukset	Varasto-rakennukset	Maatalous-rakennukset
2000		89,9	10,2	85,3	80,2	195,1	91,0	108,0	60,7	98,0
2001		88,6	-1,4	73,8	68,0	290,1	102,4	134,7	71,8	98,8
2002		85,8	-3,2	73,9	70,7	179,9	122,0	116,5	67,5	104,3
2003		86,8	1,2	84,4	82,3	113,9	115,5	79,3	67,9	94,1
2004		93,0	7,1	96,2	92,0	93,4	104,2	77,9	82,2	85,3
2005		100,0	7,5	100,0	100,0	100,0	100,0	100,0	100,0	100,0
2006		103,9	3,9	104,6	112,7	114,8	93,1	112,8	80,6	99,9
2008*		113,1	-2,2	85,7	188,2	243,7	97,6	165,9	135,3	93,2
2007	1	111,1	5,0	111,0	149,1	142,1	85,0	126,9	87,5	98,1
	2	101,7	7,3	97,0	151,2	143,1	82,3	126,2	90,3	77,3
	3	96,4	8,7	89,4	155,1	154,1	76,3	128,5	76,2	67,3
	4	97,7	13,5	86,4	161,6	168,2	75,4	129,6	91,7	69,4
	5	103,1	15,1	87,2	171,3	177,7	77,3	132,8	99,1	85,1
	6	111,9	14,9	93,9	180,0	187,9	70,3	132,6	120,6	109,5
	7	119,0	14,4	100,8	179,6	195,2	68,6	136,2	124,9	135,1
	8	128,7	12,9	109,7	185,8	208,2	74,5	154,5	144,5	150,7
	9	132,9	11,9	114,2	200,9	215,2	79,8	156,8	149,7	155,6
	10	134,0	11,0	116,7	206,3	221,4	78,9	159,8	150,9	149,9
	11	130,6	11,4	112,4	213,1	244,6	78,1	158,0	148,7	132,6
	12	121,6	10,8	101,4	200,3	230,2	80,6	164,7	149,6	109,4
2008*	1	120,6	8,6	98,1	199,7	234,8	88,8	172,0	158,2	97,1
	2	111,2	9,3	86,2	195,3	220,6	86,8	170,8	156,8	78,7
	3	104,8	8,7	77,3	197,2	237,3	85,1	168,0	153,1	64,9
	4	104,2	6,7	74,6	200,8	247,7	89,9	165,6	143,5	67,1
	5	105,6	2,4	75,1	198,0	255,7	90,2	165,3	133,8	75,1
	6	112,4	0,4	79,2	202,1	254,3	96,4	171,2	134,3	91,7
	7	116,1	-2,4	84,8	199,4	257,2	100,7	163,3	117,6	103,2
	8	119,8	-6,9	91,3	193,2	252,2	102,9	164,6	122,8	112,0
	9	122,1	-8,1	95,6	179,2	250,7	106,5	169,5	129,4	118,7
	10	119,6	-10,7	94,9	170,9	235,5	108,5	166,5	126,7	113,2
	11	114,8	-12,1	90,7	163,5	248,0	108,6	160,1	126,6	106,1
	12	105,5	-13,2	81,0	158,6	230,9	106,2	154,1	120,8	90,0
2009*	1	100,4	-16,7	76,3	150,7	223,0	109,3	152,7	112,2	82,2

Uudisrakentamisen volyymi-indeksi 2005=100

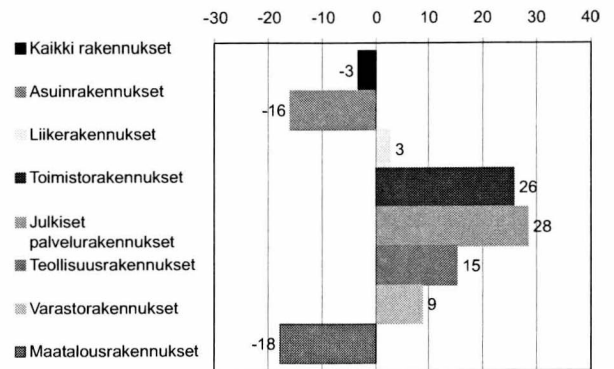
Uudisrakentamisen volyymi-indeksi 2005=100 kuvaa Talonrakentamisen määrän kehitystä vuoden 2005 hintatasossa. Talonrakentamiseen sisältyvät uudisrakentaminen ja jo olemassa olevien rakennusten laajennukset. Korjausrakentaminen ja uudelleen rakentamiseen verrattavissa olevat muutokset eivät sisälly uudisrakentamisen volyymi-indeksiin.

Volyymi-indeksin avulla voidaan tarkastella rakennustyömaalla syntyvän uudisrakennustuotannon syntyvän arvon muutoksia kuukausittain. Uudisrakentaminen on tilastoissa jaettu talotyypin ja pääasiallisen rakentajan mukaan. Liiketaloudellisessa rakentamisessa rakentajana on yleensä rakennusliike tai jokin muu ulkopuolinen ammattirakentaja. Omatoimisessa rakentamisessa vain osan tekee ammattirakentaja.

Vuoden 2008 lopulliset tiedot julkaistaan 2009 ke- säkuussa. Siihen saakka vuoden 2008 tiedot ovat ennakkollisia. Aina samalla kun tuoreimmat tiedot julkaitaan, korjataan aiempia ennakkotietoja.

Perusvuoden 2005 vaihdon yhteydessä uudistettiin rakennushankkeiden hinnoittelua sekä päivitettiin las- kentamenetelmä siten, että uudistettu indeksi kuvaa talonrakentamisen uudistuotannon määrää ja sen muutoksia mahdollisimman hyvin.

Uudisrakentamisen volyymi-indeksi 2005=100, 12 kk:n muutos, %



Uudisrakentamisen volyymi-indeksi 2005=100

	Koko rakentaminen			Asuinrakentaminen			Muu rakentaminen			
	Yhteensä	Liiketa- loudellinen rakentami- nen	Omatoimi- nen raken- taminen	Yhteensä	Liiketa- loudellinen rakentami- nen	Omatoimi- nen raken- taminen	Yhteensä	Liiketa- loudellinen rakentami- nen	Omatoimi- nen raken- taminen	
2000	89,9	98,6	78,6	85,3	98,5	74,4	94,7	98,7	86,2	
2001	88,6	100,1	73,8	73,8	82,8	66,3	104,4	112,4	87,5	
2002	85,8	92,4	77,3	73,9	79,7	69,1	98,6	101,5	92,4	
2003	86,8	86,9	86,8	84,4	84,8	84,0	89,5	88,3	92,0	
2004	93,0	91,9	94,5	96,2	98,2	94,5	89,7	87,4	94,7	
2005	100,0	100,0	100,0	100,0	100,0	100,0	100,0	100,0	100,0	
2006	103,9	107,1	99,7	104,6	108,5	101,4	103,1	106,1	96,7	
2007	115,7	125,6	103,0	101,7	104,5	99,3	130,7	140,6	109,8	
2008*	113,1	129,2	92,3	85,7	84,5	86,7	142,3	161,1	102,4	
2007	1	111,1	118,2	102,1	111,0	114,6	108,0	111,3	120,8	91,3
	2	101,7	113,1	86,9	97,0	103,3	91,7	106,6	120,1	78,0
	3	96,4	110,3	78,4	89,4	99,3	81,1	103,9	118,2	73,6
	4	97,7	112,6	78,4	86,4	97,0	77,7	109,7	123,8	79,7
	5	103,1	116,3	86,1	87,2	95,8	80,0	120,1	130,9	97,2
	6	111,9	120,9	100,4	93,9	99,8	89,1	131,2	136,0	121,0
	7	119,0	124,0	112,6	100,8	101,6	100,2	138,5	140,0	135,2
	8	128,7	133,9	122,1	109,7	108,5	110,8	149,0	152,0	142,7
	9	132,9	138,8	125,2	114,2	110,9	117,0	152,8	158,8	140,3
	10	134,0	141,0	125,0	116,7	111,5	121,0	152,5	162,0	132,3
	11	130,6	141,3	116,9	112,4	109,5	114,7	150,1	163,9	120,8
	12	121,6	136,6	102,2	101,4	102,3	100,6	143,2	161,1	105,2
2008*	1	120,6	138,7	97,4	98,1	101,9	95,0	144,7	165,0	101,8
	2	111,2	133,5	82,5	86,2	93,6	80,2	137,9	162,1	86,6
	3	104,8	130,0	72,5	77,3	86,7	69,4	134,3	160,9	78,0
	4	104,2	129,8	71,2	74,6	83,5	67,2	135,8	162,9	78,5
	5	105,6	128,6	76,0	75,1	81,6	69,7	138,2	162,1	87,5
	6	112,4	131,6	87,6	79,2	81,8	76,9	147,8	167,1	107,0
	7	116,1	129,2	99,3	84,8	81,4	87,6	149,6	163,2	120,7
	8	119,8	130,5	106,0	91,3	84,7	96,7	150,2	163,1	122,9
	9	122,1	130,8	110,9	95,6	86,0	103,6	150,4	162,7	124,3
	10	119,6	127,1	110,0	94,9	82,4	105,3	146,1	159,1	118,7
	11	114,8	123,7	103,2	90,7	79,1	100,3	140,5	155,5	108,6
	12	105,5	117,1	90,5	81,0	71,8	88,7	131,6	149,4	93,8
2009*	1	100,4	113,2	84,1	76,3	70,2	81,3	126,3	143,8	89,1

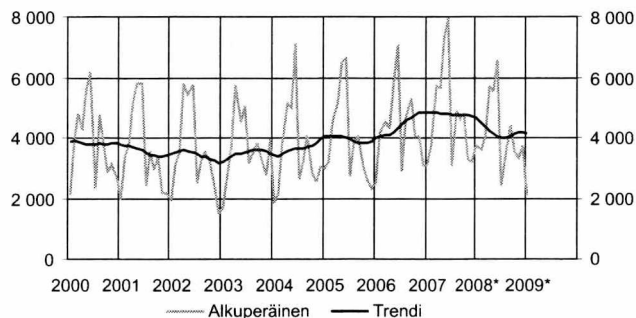
Lähde: Tilastokeskus, Uudisrakentamisen volyymi-indeksi

Lisätietoja: tilastokeskus.fi/til/urvoli

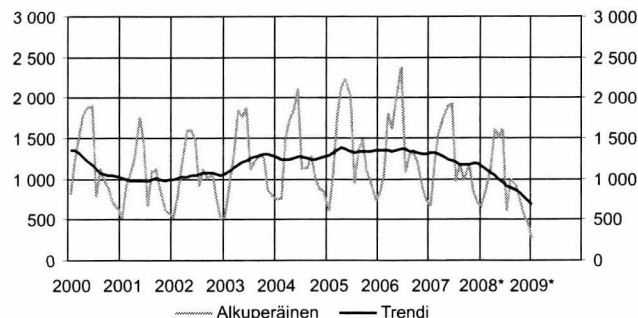
Tiedustelut: Anja Räisänen (09) 17 341

Myönnetyt rakennusluvut, 1 000 m³

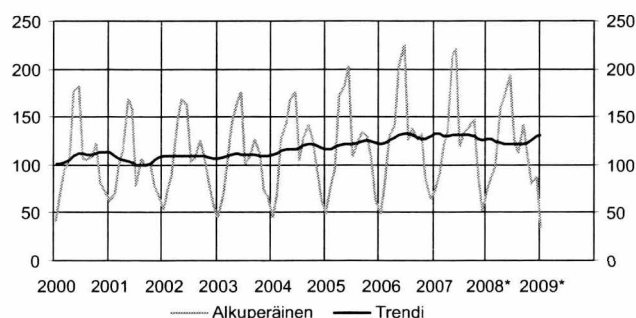
Kaikki rakennukset



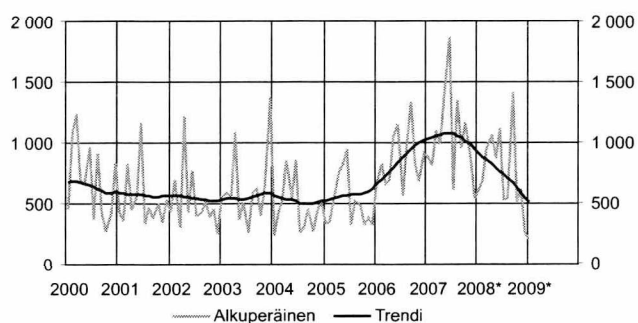
Asuinrakennukset



Vapaa-ajan asuinrakennukset



Liike- ja toimistorakennukset

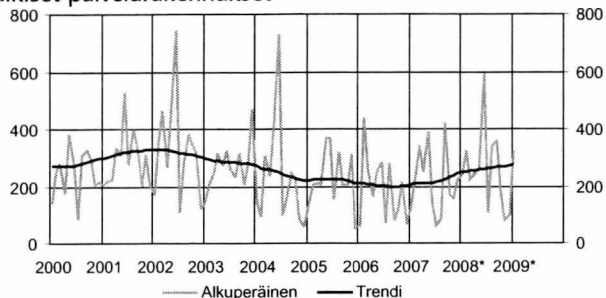


Myönnetyt rakennusluvut rakennustyyppin mukaan, 1 000 m³

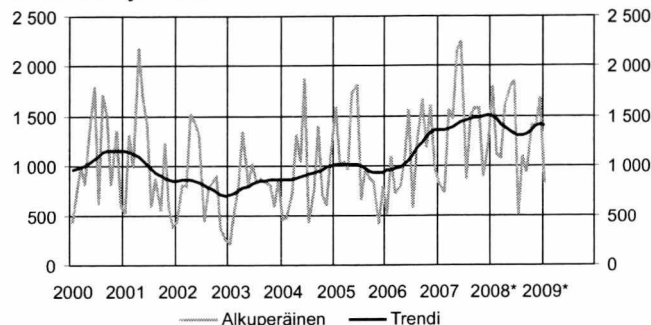
Vuosi	kk	Kaikki rakennukset		Asuinrakennukset		Vapaa-ajan asuinrak.		Liike- ja toimistorak.	
		Alkuper.	Muutos %	Alkuper.	Muutos %	Alkuper.	Muutos %	Alkuper.	Muutos %
2000		46 432	6	14 242	-2	1 267	11	8 339	16
2001		42 559	-8	11 890	-17	1 202	-5	6 341	-24
2002		42 000	-1	12 566	6	1 279	6	6 280	-1
2003		43 976	5	14 743	17	1 293	1	7 570	21
2004		43 444	-1	15 006	2	1 391	8	5 694	-25
2005		47 642	10	16 372	9	1 447	4	6 129	8
2006		52 483	10	16 267	-1	1 506	4	10 384	69
2007		57 396	9	14 892	-9	1 536	2	12 534	21
2008*		50 279	-12	11 684	-21	1 444	-5	9 176	-27
			<i>Trendi</i>		<i>Trendi</i>		<i>Trendi</i>		<i>Trendi</i>
2007	1	3 129	4 851	675	1 313	72	132	880	1 036
	2	3 740	4 852	1 187	1 318	91	132	816	1 043
	3	5 715	4 829	1 570	1 298	121	130	1 096	1 052
	4	5 650	4 793	1 775	1 264	135	129	991	1 062
	5	7 339	4 785	1 886	1 240	215	131	1 391	1 072
	6	7 961	4 785	1 930	1 224	221	132	1 874	1 076
	7	3 090	4 769	959	1 205	119	131	611	1 072
	8	4 879	4 760	1 189	1 181	135	131	1 345	1 059
	9	4 606	4 764	972	1 171	139	131	951	1 040
	10	4 784	4 757	1 193	1 181	147	129	1 159	1 016
	11	3 288	4 731	846	1 188	89	126	877	985
	12	3 215	4 708	711	1 183	52	125	542	949
2008*	1	3 733	4 639	676	1 160	75	127	612	914
	2	3 598	4 494	825	1 118	87	127	682	884
	3	4 078	4 344	1 119	1 075	99	125	952	856
	4	5 717	4 223	1 612	1 039	160	123	1 064	825
	5	5 558	4 122	1 519	1 001	172	121	865	795
	6	6 596	4 043	1 610	957	193	121	1 116	766
	7	2 413	4 000	608	920	126	122	530	736
	8	3 583	4 011	992	897	112	122	543	705
	9	4 413	4 060	924	866	143	122	1 413	671
	10	3 502	4 125	747	824	109	123	512	630
	11	3 343	4 187	576	779	81	126	622	583
	12	3 746	4 189	475	726	87	130	265	539
2009*	1	2 099	4 131	271	678	34	132	210	506

Myönnettyt rakennusluvut, 1 000 m³

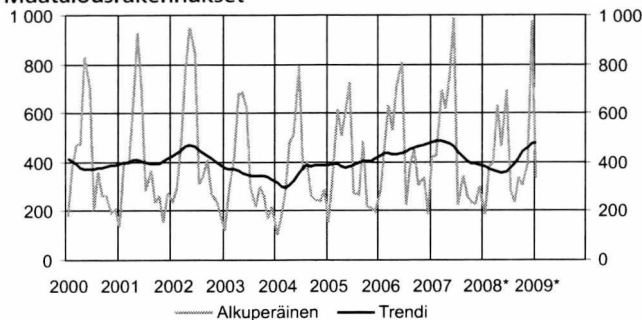
Julkiset palvelurakennukset



Teollisuus- ja varastorakennukset



Maatalousrakennukset

Myönnettyt rakennusluvut rakennustyyppin mukaan, 1 000 m³

Vuosi	kk	Julkiset palvelurak.		Teollisuus- ja varastorak.		Maatalousrakennukset	
		Alkuper.	Muutos %	Alkuper.	Muutos %	Alkuper.	Muutos %
2000		2 945	-7	12 704	25	4 534	-15
2001		3 570	21	12 318	-3	4 769	5
2002		4 017	13	9 887	-20	5 334	12
2003		3 290	-18	9 567	-3	4 266	-20
2004		2 800	-15	10 923	14	4 159	-3
2005		2 748	-2	12 755	17	4 616	11
2006		2 293	-17	12 981	2	5 322	15
2007		2 615	14	16 708	29	5 503	3
2008		3 049	18	16 264	-2	5 292	-3
			<i>Trendi</i>		<i>Trendi</i>		<i>Trendi</i>
2007	1	122	206	830	1 361	422	482
	2	245	209	733	1 365	429	489
	3	342	211	1 567	1 375	693	488
	4	252	212	1 470	1 388	618	482
	5	393	213	2 162	1 409	762	478
	6	146	213	2 259	1 436	989	467
	7	60	215	862	1 457	226	444
	8	84	219	1 502	1 471	343	422
	9	421	226	1 582	1 483	260	405
	10	172	232	1 580	1 488	234	395
	11	159	238	899	1 493	227	392
	12	218	245	1 262	1 504	300	389
2008*	1	242	249	1 794	1 500	188	381
	2	325	252	1 108	1 465	380	373
	3	222	254	1 080	1 420	400	366
	4	245	256	1 601	1 381	633	360
	5	261	258	1 801	1 349	463	356
	6	594	261	1 857	1 318	692	362
	7	105	263	488	1 299	284	378
	8	338	265	1 102	1 301	238	396
	9	359	266	936	1 322	340	416
	10	181	267	1 410	1 361	304	440
	11	79	269	1 397	1 401	396	461
	12	97	273	1 690	1 414	975	473
2009*	1	324	279	830	1 403	335	481

Lähde: Tilastokeskus, Myönnettyt rakennusluvut

Lisätietoja: tilastokeskus.fi/til/ri

Tiedustelut: Paula Salminen (09) 17 341

Rakennuskustannukset laskivat tammikuusta helmikuuhun 0,2 prosenttia

Rakennuskustannukset kohosivat vuoden 2008 helmikuusta tämän vuoden helmikuuhun 0,7 prosenttia. Rakentamisen työkustannukset nousivat vuodessa 4,5 prosenttia. Sen sijaan rakennustarvikkeiden hinnat laskivat 0,5 prosenttia ja muiden kustannusten hinnat 2,3 prosenttia.

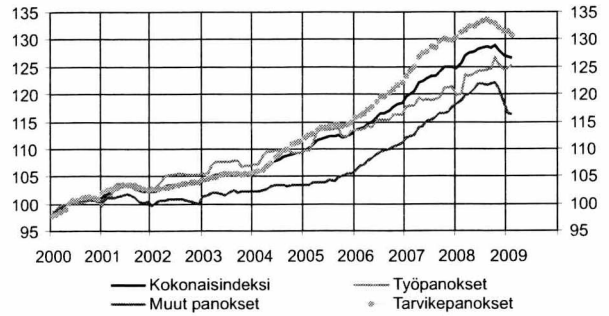
Rakennuskustannukset ovat kasvaneet näin hitaasti edellisen kerran helmikuussa 2002.

Rakennuskustannusten osatekijöistä eniten nousivat työmaan energian (11 %), kuljetusten (11 %), patteri-putkien (10 %), bitumikatteen (8 %) sekä valaisimien (7 %) hinnat.

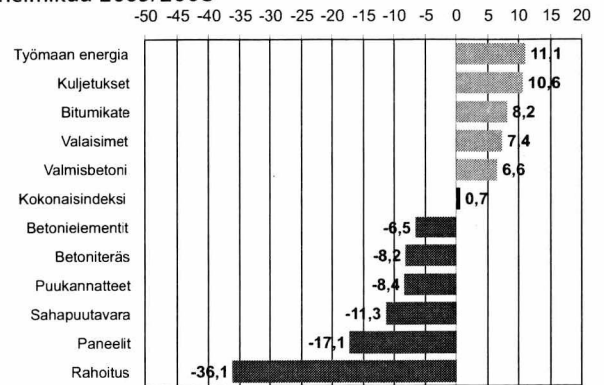
Vuositasolla oli laskua muun muassa rahoituksen (-36 %), paneelien (-17), sähköjohtojen (-17 %), sahapuutavaran (-11 %) ja puukannatteiden (-8) hinnoissa.

Tammikuusta helmikuuhun rakennuskustannusten kokonaisindeksi laski 0,2 prosenttia. Työpanosten hinnat nousivat 0,7 prosenttia. Sen sijaan tarvikkepanosten hinnat laskivat 0,6 prosenttia ja muiden panosten hinnat 0,3 prosenttia. Tarvikkepanosten osalta helmikuussa laskivat muun muassa sähköjohtojen, rakenneteräksen, betoniteräksen, metallikatteiden sekä lämpöeristeiden hinnat. Pientä nousua oli harkkojen, tiilikatteiden ja alakattojen hinnoissa. Muiden panosten osalta liittymismaksujen ja työmaan energian hinnat kohosivat. Sen sijaan rahoituksen hinta laski 10,2 prosenttia.

Rakennuskustannusindeksi 2000=100, pisteluku



Vuoden aikana tapahtuneet suurimmat muutokset, % helmikuu 2009/2008



Rakennuskustannusindeksi 2005=100

Vuosi	kk	Kokonaisindeksi Panokset					Talotyyppit						
		Vuosi- muutos %	Työ- panokset	Vuosi- muutos %	Tarvike- panokset	Vuosi- muutos %	Muut panokset	Vuosi- muutos %	Asuin- kerrostalo	Asuin- pientalo	Toimisto- ja liikerak.	Teollisuus- ja varastorak.	
2005		100,0	100,0	100,0	100,0	100,0	100,0	100,0	100,0	100,0	100,0	100,0	
2006		103,8	3,8	102,2	2,2	104,5	4,5	104,6	4,6	103,7	104,3	103,4	103,9
2007		109,9	5,9	106,1	3,8	112,1	7,3	110,4	5,5	110,3	110,7	109,2	109,8
2008		114,2	3,9	109,9	3,6	116,3	3,7	115,8	4,9	114,5	114,3	113,7	114,3
2007	7	110,3	5,8	105,7	3,1	113,1	7,5	110,8	5,4	110,5	111,2	109,6	110,2
	8	110,5	5,8	105,9	3,2	113,0	7,5	111,4	5,6	110,7	111,4	109,7	110,3
	9	111,1	6,1	106,0	3,4	113,9	7,8	111,9	5,9	111,9	111,8	110,4	110,5
	10	111,8	6,1	107,8	4,3	114,3	7,4	111,9	5,6	112,6	112,4	111,1	111,4
	11	111,8	5,7	107,8	4,3	114,2	6,7	112,2	5,6	112,6	112,4	111,1	111,3
	12	112,0	5,6	107,9	4,3	114,1	6,3	113,1	6,0	112,7	112,6	111,3	111,4
2008	1	111,8	4,4	106,4	1,7	114,5	5,7	113,5	5,5	112,6	112,3	111,2	111,2
	2	112,5	4,6	106,7	1,9	115,4	5,7	114,3	5,9	113,1	113,2	111,7	112,0
	3	113,8	5,4	109,9	4,9	115,8	5,4	115,0	6,3	114,6	114,5	113,0	113,4
	4	114,1	4,3	109,5	3,3	116,5	4,4	115,4	5,5	114,6	114,8	113,2	114,0
	5	114,4	4,3	110,1	4,1	116,5	4,0	116,2	5,8	114,6	114,8	113,8	114,3
	6	114,8	4,5	110,4	4,4	116,8	4,1	117,0	5,8	114,9	114,8	114,3	114,9
	7	115,0	4,3	110,5	4,5	117,2	3,7	117,2	5,8	115,1	115,0	114,5	115,3
	8	115,2	4,2	110,7	4,5	117,4	3,9	116,9	4,9	115,2	115,0	114,7	115,4
	9	115,1	3,6	110,8	4,5	117,1	2,8	117,0	4,5	115,0	114,7	114,8	115,2
	10	115,5	3,3	112,4	4,3	116,9	2,3	117,3	4,8	115,3	115,2	115,2	116,1
	11	114,6	2,5	111,4	3,3	116,1	1,7	116,2	3,6	114,6	114,2	114,2	115,2
	12	113,7	1,6	110,6	2,5	115,6	1,3	113,9	0,7	113,9	113,2	113,3	114,3
2009	1	113,5	1,5	110,7	4,0	115,6	0,9	112,0	-1,3	113,5	113,0	113,0	114,3
	2	113,3	0,7	111,5	4,5	114,9	-0,5	111,7	-2,3	113,4	112,8	112,9	114,1

Lähde: Tilastokeskus, Rakennuskustannusindeksi

Lisätietoja: tilastokeskus.fi/til/rki

Tiedustelut: Sinikka Kanerva (09) 17 341

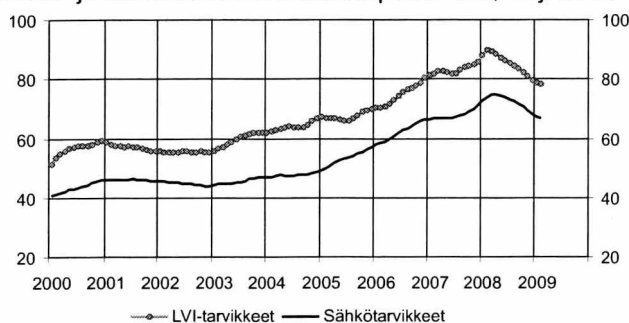
Sähkö- ja LVI-tarvikkeiden tukkumyynnit supistuivat helmikuussa

Sähkötarvikkeiden tukkumyynti supistui helmikuussa reilut 16 prosenttia vuotta aiemmasta. Helmikuun myynnin arvo oli 53,8 miljoonaa euroa kun se vuotta aiemmin oli 64,4 miljoonaa euroa. Viime vuoden loka-kuusta lähtien kuukausimyyntit ovat olleet edellisvuotista pienempiä paitsi joulukuussa, jolloin myynti kasvoi vuoden 2007 joulukuuhun verrattuna.

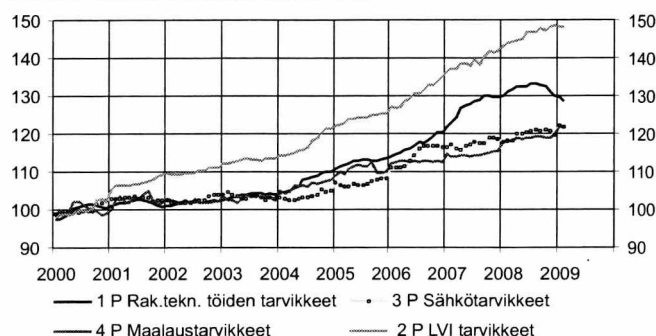
LVI-tarvikkeiden tukkumyynnin kehitys on samanlainen kuin sähkötukkumyynnin. Helmikuussa tukkumyynti supistui lähes 18 prosenttia vuotta aiemmasta. Myynnin arvo helmikuussa oli 66,4 miljoonaa euroa.

Rakennuskustannusindeksin tarvikeryhmittäisistä osaindekseistä vuoden aikana ovat nousseet eniten maalaustarvikkeiden hinnat 3,3 prosenttia. Rakennusteknisten töiden tarvikkeiden hinnat laskivat vuodessa 2,1 prosenttia. LVI-tarvikkeiden hinnat taas nousivat 2,9 prosenttia ja sähkötarvikkeiden (ilman talouskojeita) hinnat 3,0 prosenttia. Tammikuusta helmikuuhun rakennusteknisten töiden tarvikkeiden hinnat laskivat 0,9 prosenttia ja sähkötarvikkeiden (ilman talouskojeita) hinnat 0,3 prosenttia. LVI-tarvikkeiden hinnat nousivat 0,1 prosenttia ja maalaustarvikkeiden hinnat 0,2 prosenttia.

Sähkö- ja LVI-tarvikkeiden tukkukaupan trendit, milj. euroa



Indeksiehto-osaindeksit 2000=100



Sähkö- ja LVI-tarvikkeiden tukkukauppa ja tarvikkeiden hinnat

	Sähkötarvikkeiden tukkukauppa			LVI-tarvikkeiden tukkukauppa			Rakennuskustannusindeksi 2000=100, osaindeksit				
	alkuper. milj. euroa	trendi	vuosi-muutos % ¹⁾	alkuper. milj. euroa	trendi	vuosi-muutos %	Rakennusteknisten töiden tarvikkeet 1 P	LVI-tarvikkeet 2 P	Sähkötarvikkeet ilman talouskojeita 3 P	Maalaustarvikkeet 4 P	
2008	1	68,4	72,7	4,9	79,6	88,2	8,2	130,0	143,1	117,9	118,0
	2	64,4	74,0	12,6	80,8	89,7	20,8	131,2	144,1	118,1	118,0
	3	63,4	74,7	-1,6	75,6	89,6	-8,0	131,8	144,3	118,3	118,3
	4	77,7	74,8	20,7	92,7	88,6	21,2	132,4	144,7	120,0	119,0
	5	80,6	74,4	7,9	92,8	87,3	3,9	132,5	145,1	119,9	118,7
	6	74,4	73,8	5,2	89,4	86,1	3,0	132,5	146,9	120,2	119,0
	7	69,3	73,2	13,4	82,3	85,3	13,4	133,1	146,7	120,6	118,8
	8	73,8	72,6	-3,8	87,1	84,6	-7,8	133,3	146,7	121,2	119,2
	9	88,0	71,7	14,6	99,9	83,6	8,5	132,7	147,7	120,7	119,3
	10	87,0	70,6	-2,9	99,9	82,3	-2,6	132,4	147,3	121,1	119,1
	11	72,5	69,4	-11,7	80,7	81,0	-12,2	131,0	148,3	120,7	119,0
	12	59,6	68,3	7,2	70,9	79,7	6,3	130,0	148,5	119,8	119,8
2009	1	57,4	67,4	-16,1	64,3	78,7	-19,2	129,7	148,1	122,1	121,7
	2	53,8	66,7	-16,4	66,4	78,3	-17,8	128,5	148,3	121,7	121,9

Sähkötarvikkeiden otoksessa mukana 14 yritystä, jotka edustavat yli 95 prosenttia Suomen sähkötukkukaupasta. Kuukausittain seurataan 45 tuoteryhmän myyntiä.

¹⁾ Vuoden 2008 alusta mukaan tullut 3 uutta ilmoittajaa, joten myyntiarvot eivät ole vertailukelpoisia. Lisätietoja www.sstl.fi kohdasta tilastot/taulukko

LVI-tarvikkeiden luvuissa on mukana neljän yrityksen tiedot.

Ne kattavat 95 prosenttia LVI-tarvikkeiden tukkukaupan kokonaismyynnistä.

Lähde: Tilastokeskus, Rakennuskustannusindeksi, Suomen Sähkötukkuiliikkeiden Liitto ja Suomen Putkikauppiasyhdistys

Tiedustelut: Tilastokeskus, Sinikka Kanerva (09) 17 341, Sähkötukkuiliikkeet Katri Huhtinen (09) 696 3700, sstl.fi

Putkikauppiasyhdistys, Olle Grönlund (09) 348 3400

Talonrakennusyritysten liikevaihto supistui loka-joulukuussa

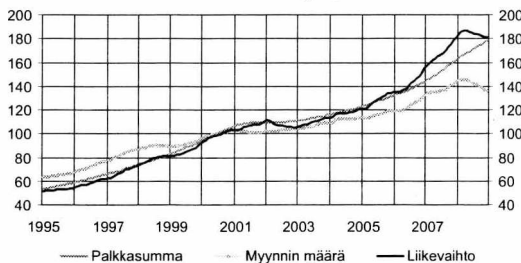
Talonrakennusyritysten liikevaihdon yhtäjaksoisesti 5 vuotta jatkunut kasvu päättyi viime vuoden viimeisellä neljänneksellä. Tällöin liikevaihto oli 1,5 prosenttia pienempi kuin vastaavana aikana vuonna 2007. Vielä tammisyykskuussa jatkuneen hyvän kasvun ansiosta koko vuoden 2008 liikevaihto oli 9,9 prosenttia vuoden 2007 liikevaihtoa suurempi.

Talonrakennusyritysten myynnin määrä oli loka-joulukuussa 5,3 prosenttia edellisvuotista pienempi. Koko vuoden 2008 myynnin määrä oli 4,7 prosenttia

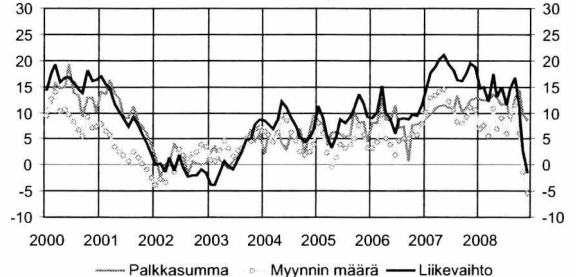
suurempi kuin vuonna 2007. Myynnin määrä lasketaan poistamalla liikevaihdosta hintojen muutosten vaikutukset. Deflaattorina käytetty hintaindeksi nousi vuoden 2008 aikana 5,6 prosenttia.

Maaliskuussa julkaistua talonrakennusyritysten mak-samaa palkkasummaa ei ole päivitetty. Tammikuun 2009 tiedoista alkaen siirrytään liikevaihto-, palkkasumma- ja määraindekseissä uuteen toimialaluokitukseen TOL 2008.

Talonrakentamisen kuukausikuvaajat, trendit



Talonrakentamisen kuukausikuvaajien vuosimuutokset, %



Talonrakentamisen kuukausikuvaajat

Talonrakennusyritysten										
Vuosi	kk	liikevaihtoindeksi 2000=100			palkkasummaindeksi 2000=100			myynnin määraindeksi 2000=100		
		Alkuperäinen	Trendi	Vuosimuutos % ¹⁾	Alkuperäinen	Trendi	Vuosimuutos % ¹⁾	Alkuperäinen	Trendi	Vuosimuutos % ¹⁾
2000		100,0		16,3	100,0		13,3	100,0		8,7
2001		107,7		7,7	109,0		9,0	101,3		1,3
2002		106,8		-0,8	109,8		0,8	102,9		1,5
2003		110,2		3,2	113,2		3,1	107,3		4,4
2004		118,3		7,4	120,0		6,0	112,5		4,8
2005		128,7		8,8	127,5		6,3	116,7		3,8
2006		141,7		10,1	137,6		7,9	123,7		5,9
2007		167,5		18,1	153,1		11,4	137,1		11,2
2008		184,1		9,9	170,3		11,2	143,5		4,7
2007	1	128,8	157,8	14,2	122,3	145,2	8,9	109,5	133,7	10,1
	2	128,3	159,8	17,6	129,0	146,6	9,7	108,3	134,3	12,9
	3	149,2	161,6	18,7	149,4	148,0	10,7	125,4	134,6	13,3
	4	142,3	163,4	20,1	134,1	149,4	11,3	118,9	134,8	14,1
	5	168,4	164,8	21,1	142,1	150,9	11,4	139,5	135,3	14,5
	6	180,6	166,0	19,2	203,2	152,4	11,1	148,1	135,9	12,2
	7	154,5	167,6	18,1	152,5	154,0	10,7	125,7	136,5	10,6
	8	174,6	169,8	16,3	158,9	155,6	13,2	141,3	137,4	8,4
	9	181,6	172,8	16,1	151,6	157,2	10,1	146,4	138,9	8,0
	10	209,2	175,9	17,5	156,1	158,9	11,0	168,0	140,7	9,3
	11	194,3	178,4	19,4	170,6	160,6	12,4	155,4	142,1	11,0
	12	198,5	180,8	18,8	167,6	162,2	12,9	158,7	143,3	10,6
2008	1	143,4	183,7	14,7	137,2	163,7	12,6	114,3	144,4	7,0
	2	158,4	185,8	14,9	160,9	165,2	12,3	125,7	145,4	7,6
	3	153,8	186,5	12,1	152,1	166,7	12,4	121,9	145,6	5,4
	4	180,9	186,7	17,5	155,2	168,1	13,5	142,8	145,2	10,7
	5	185,6	185,8	13,1	173,4	169,4	12,9	145,5	144,1	6,9
	6	198,1	184,7	14,9	205,6	170,8	11,4	154,6	142,9	9,0
	7	177,5	184,2	11,5	178,5	172,1	12,0	137,9	142,1	6,0
	8	209,5	183,8	14,8	173,5	173,4	8,4	161,8	141,3	9,4
	9	208,9	182,9	16,7	170,0	174,6	12,7	161,2	140,1	11,5
	10	208,1	182,0	10,8	190,3	175,8	14,4	160,1	138,6	6,0
	11	184,9	181,5	2,9	164,0	177,1	9,6	142,2	137,1	-1,3
	12	200,1	181,0	-1,5	182,3	178,3	8,6	154,1	136,0	-5,3

1) muutos on alkuperäisen sarjan kolmen viimeisimmän kuukauden keskiarvon muutos edellisen vuoden vastaavasta ajanjaksosta.

Liiketoiminnan kuukausikuvaajien laskentaa on uudistettu vuoden 2008 toukokuusta julkaistavista tiedoista alkaen. Uudistusten yhteydessä on muutettu sekä kuukausikuvaajien laskentamenetelmiä että laskentajärjestelmiä. Uusimpia kuutta kuukautta koskevat tiedot ovat voineet hieman muuttua laskentamenetelmien uudistusten myötä.

Merkittävimmät laskentamenetelmiin tehdyt muutokset koskevat aineiston kertymäjakson ajalta puuttuvien havaintojen, aloittaneiden ja lopettaneiden yritysten sekä ulkomaisten yhteisöjen käsittelyä. Lisätietoja menetelmämuutuksesta saa Antti Santaharjulta p. (09) 1734 2720

Lähde: Tilastokeskus, Rakentamisen kuukausikuvaajat

Lisätietoja: tilastokeskus.fi/til/rlv

Tiedustelut: Merja Järvinen (09) 17 341

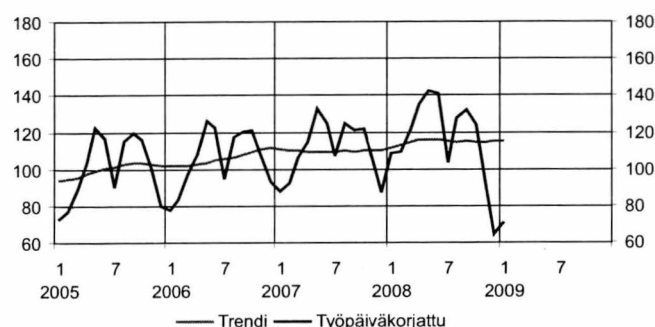
Rakennusaineteollisuuden tuotanto supistui voimakkaasti tammikuussa

Teollisuustuotannon volyyymi-indeksissä siirryttiin uuteen toimialaluokitukseen TOL 2008 tammikuun tiedoista alkaen. Samalla otettiin käyttöön indeksin uusi perusvuosi 2005=100.

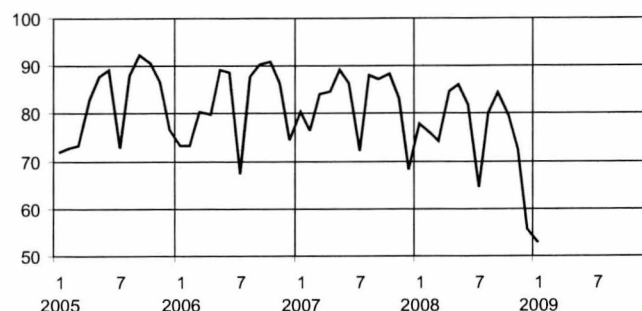
Rakennusaineteollisuuden volyyymi supistui työpäiväkorjattujen tietojen mukaan kuluvan vuoden tammikuussa 34,5 prosenttia vuoden 2007 tammikuusta.

Volyymin väheneminen alkoi viime vuoden marraskuusta ja on voimistunut kuukausi kuukaudelta. Joulukuusta tammikuuhun laskua oli yli 8 prosenttiyksikköä. Myös rakennusaineteollisuuden kapasiteetin käyttöaste on pudonnut lähes puoleen vuosien 2007 ja 2008 parhaista lukemista. Tammikuussa käyttöaste oli 52,7.

Rakennusaineteollisuus TOL 2008, pisteluku



Rakennusaineteollisuus TOL 2008 kapasiteetin käyttöaste



Rakennusaineteollisuus ja kapasiteetin käyttöaste

Vuosi	kk	Teollisuustuotannon volyyymi-indeksi 2005=100			Vuosi- muutos %	Kapasiteetin käyttöaste
		Rakennusaineteollisuus TOL 2008				
		Työpäiväkorjattu	Kausitasoitettu	Trendi		
2005		100,2	99,9	99,7		
2006		105,8	105,6	105,6	5,6	
2007		110,5	110,4	109,8	4,5	
2008		116,6	116,4	114,6	5,5	
2007	1	87,8	110,9	111,1	13,3	80,4
	2	92,1	110,0	110,4	10,6	76,5
	3	106,1	110,1	109,7	8,9	84,1
	4	114,7	107,6	109,3	6,6	84,8
	5	133,0	110,6	109,1	5,1	89,2
	6	124,9	106,9	109,1	1,9	86,3
	7	107,3	119,3	109,4	13,3	72,3
	8	124,9	112,4	109,7	6,0	88,2
	9	120,9	106,9	109,6	0,1	87,1
	10	121,6	111,0	109,8	0,2	88,3
	11	106,1	109,4	110,0	-1,1	83,1
	12	87,1	109,3	110,4	-6,5	68,3
2008	1	108,3	131,9	111,4	23,3	77,8
	2	109,2	127,2	112,8	18,5	76,2
	3	121,2	125,0	114,5	14,2	74,2
	4	134,8	126,7	115,7	17,5	84,6
	5	142,4	119,8	116,0	7,1	86,1
	6	140,8	122,1	115,7	12,7	81,8
	7	103,4	115,6	115,1	-3,7	64,5
	8	127,9	115,5	114,8	2,5	80,0
	9	132,2	118,1	114,9	9,4	84,3
	10	124,2	113,9	114,7	2,1	79,6
	11	90,7	94,2	114,7	-14,5	72,4
	12	64,2	86,5	115,0	-26,3	55,6
2009	1	71,0	94,8	115,3	-34,5	52,7

Lähde: Tilastokeskus, Teollisuustuotannon volyyymi-indeksi 2005=100

Lisätietoja: tilastokeskus.fi/til/ttvi

Tiedustelut: Kari Rautio (09) 17 341

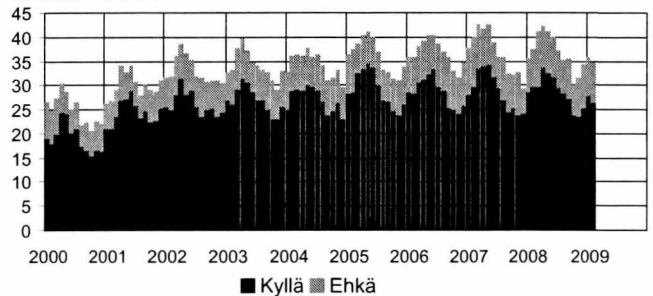
Talonrakentamisen työtuntien määrä väheni helmikuussa

Talonrakentamisen ja erikoistuneen rakentamisen yhteenlasketut tehdyt työtunnit vähenivät helmikuussa 8,8 prosenttia vuotta aiemmasta. Tunteja kertyi helmikuussa yhteensä 20,1 miljoonaa, kun vastaava määrä viime vuonna oli 22 miljoonaa tuntia.

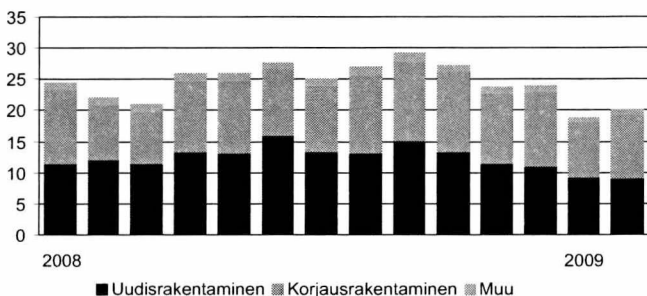
Tehdyistä työtunneista 9,1 miljoonaa kohdistui uudisrakentamiseen ja 10,2 miljoonaa korjausrakentamiseen. Uudisrakentamisen tuntien määrä oli neljänneksen viime vuotista pienempi, kun taas korjausrakentamisen tunnit lisääntyivät lähes 16 prosenttia.

Korjausrakentamisen työtunneista lähes 60 prosenttia syntyi asuinrakennusten korjauksista.

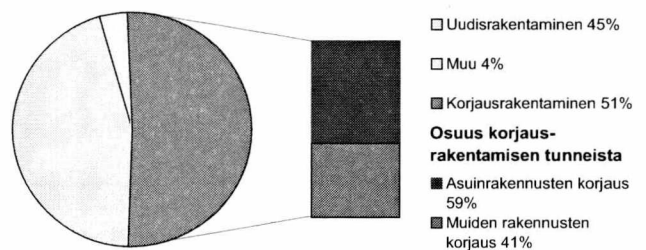
Kotitalouksien asunnon korjausaikomukset, prosenttia kotitalouksista



Talonrakennusalan ammattirakentajien työtuntijakauma, milj. tuntia, TOL 2008



Talonrakennusalan ammattirakentajien (TOL 2008) työtuntijakauma helmikuussa 2009



Korjausrakentaminen

Vuosi	kk	Kotitalouksien asunnon korjausaikomukset				Talonrakennusalan ammattirakentajien työtunnit TOL 2008 ¹⁾				Korjausrakentamisen tuntien jakauma,	
		Prosenttia kotitalouksista				milj. tuntia				%	
		Asunnon korjaus kyllä	Peruskorjaus ehkä	Asunnon korjaus ehkä	Peruskorjaus kyllä	Yhteensä	Uudisrakentaminen	Korjausrakentaminen	Muu	Asuinrakennusten korjaus	Muiden rakennusten korjaus
2008	1	28,8	6,6	15,7	7,0	24,5	11,5	11,9	1,1	63,5	36,5
	2	29,8	7,5	14,5	6,1	22,0	12,2	8,8	1,0	46,0	54,0
	3	29,9	11,1	16,4	8,9	20,9	11,5	8,4	1,0	56,6	43,4
	4	33,8	8,5	17,7	7,7	25,9	13,5	11,3	1,1	55,9	44,1
	5	32,6	8,4	16,4	8,2	25,9	13,2	11,7	1,0	51,8	48,2
	6	31,9	8,1	15,0	7,4	27,7	15,9	10,6	1,2	49,8	50,2
	7	29,5	7,5	15,1	8,5	25,1	13,3	10,7	1,1	55,2	44,8
	8	28,5	6,7	15,7	6,6	26,9	13,1	12,7	1,1	52,7	47,3
	9	27,2	8,2	15,7	7,1	29,1	15,2	12,6	1,3	54,2	45,8
	10	24,0	5,8	13,7	6,3	27,3	13,5	12,6	1,2	74,9	25,1
	11	23,7	7,8	15,0	6,8	23,7	11,4	11,3	1,0	48,7	51,3
	12	25,3	9,1	14,1	6,9	24,0	11,0	12,0	1,0	51,0	49,0
2009	1	27,9	7,9	14,4	6,2	18,8	9,3	8,8	0,7	44,4	55,6
	2	26,4	8,3	15,5	8,4	20,1	9,1	10,2	0,8	59,4	40,6

1) Tiedot perustuvat Työvoimatutkimukseen, jossa siirryttiin TOL 2008 luokitukseen vuoden 2009 alusta. Työtunnit sisältävät talonrakentamisen ja erikoistuneen rakentamisen tunnit.

Uusimmat suuret rakennuskohteet

Kunta	Luvan myöntötkk	Omistajan nimi		Rakennustyyppi	Tilavuus, m ³	Aloituskk
Vantaa	200901	FAB VANDA DICKURSBYVÄGEN 123	uusi	Liikerak.	72 736	
Turku	200901	VARSINAIS-SUOMEN SAIRAANHOITOPUIRI	laaj.	Hoitoalan rak.	281 130	
Hamina	200901	KOY HAMINAN HAILIKARI	uusi	Teollisuusrak.	173 630	
Vantaa	200901	SUOMEN PANKKI	uusi	Varastorak.	351 800	
Vantaa	200901	NORDISK RENTING OY	laaj.	Varastorak.	51 700	
Maalahti	200901	LINDBERG JAN MIKAEL	laaj.	Kasvihuone	57 916	
Hämeenlinna	200812	HÄMEENMAAN KIINTEISTÖT OY	laaj.	Liikerak.	61 090	
Varkaus	200812	KESKI-SAVON TEOLLISUUSKYLÄ OY	uusi	Teollisuusrak.	78 350	200811
Vantaa	200812	FINNAIR FACILITIES MANAGEMENT OY	uusi	Teollisuusrak.	796 000	
Vantaa	200812	YIT RAKENNUS OY	uusi	Varastorak.	111 765	
Laukaa	200812	LIDL SUOMI KOMMANDIITTIYHTIÖ	laaj.	Varastorak.	135 770	200901
Närpiö	200812	JAN-ERIK SIGG AB	uusi	Kasvihuone	128 320	
Raisio	200811	VIRTANEN YHTIÖT OY	uusi	Liikerak.	66 680	200811
Jyväskylä	200811	HB-BETONITEOLLISUUS OY	uusi	Liikerak.	119 800	
Lahti	200811	OY CEPHYR AB	uusi	Teollisuusrak.	60 050	200811
Orimattila	200811	PENNANLAN LOGISTIikka	uusi	Varastorak.	547 030	
Rauma	200811	OY RAUMA STEVEDORING LTD	uusi	Varastorak.	63 400	200811
Turku	200811	VARSINAIS-SUOMEN KAUKOKIIITO OY	uusi	Varastorak.	95 300	200901
Vaasa	200810	SRV TOIMITILAT OY	uusi	Liikerak.	58 940	200811
Kerava	200810	JOENSUUN KAUPPA JA KONE OY	uusi	Teollisuusrak.	81 750	200812
Jyväskylä	200810	KOY JYVÄSKYLÄN HÄRKÖJANTIE 5	uusi	Teollisuusrak.	117 310	
Lahti	200810	KOY SAPELIKATU 10	uusi	Teollisuusrak.	51 390	200810
Turku	200810	TURUN KAUPUNKI	uusi	Varastorak.	280 430	
Tampere	200809	KOY RATINAN KAUPPAKESKUS	uusi	Liikerak.	575 900	
Tampere	200809	HARTELA OY	uusi	Liikerak.	61 570	
Tampere	200809	KOY LIELAHDEN KAUPPAUISTO 1	uusi	Liikerak.	106 000	200810
Vaasa	200809	SJAELSO FINLAND OY	uusi	Liikerak.	52 130	200812
Helsinki	200809	KOY HELSINGIN ENERGIATU 4	uusi	Toimistorak.	58 077	
Kuopio	200809	ITELLA OYJ	uusi	Toimistorak.	194 900	200811
Helsinki	200809	KOY SALMISAAREN LIIKUNTAKESKUS	uusi	Kokoontumisrak.	168 999	
Kuopio	200809	KOMAS GROUP OY	uusi	Teollisuusrak.	62 500	200809
Tuusula	200809	PALKKILA OY	uusi	Varastorak.	96 000	
Kokkola	200809	KOKKOLAN KAUPUNKI	uusi	Varastorak.	69 100	
Heinola	200808	VIERUMÄKI COUNTRY CLUB OY	uusi	Liikerak.	78 050	200812
Helsinki	200808	LIIKUNTAVIRASTO	uusi	Kokoontumisrak.	132 150	200809
Espoo	200808	KOY KOSKELO TRADE PARK II	uusi	Teollisuusrak.	71 850	200808
Vantaa	200808	OY KWH FREEZE AB	laaj.	Varastorak.	156 208	200808
Kouvola	200808	KOY REMULANTIE 6	uusi	Varastorak.	53 607	200809
Oulu	200807	KOY OULUN RITAHARJU	laaj.	Liikerak.	65 360	
Kokkola	200807	KOY KOKKOLAN RANTAKATU 2-4	uusi	Liikerak.	54 100	200808
Lappeenranta	200807	KOY ETELÄKATU 1	uusi	Liikerak.	84 880	200807
Kokkola	200807	KÄYTTÖAUTO OY	uusi	Liikerak.	82 900	
Kokkola	200807	AB HUR OY	uusi	Teollisuusrak.	54 450	
Kauhajoki	200807	PESMEL KIINTEISTÖT OY	laaj.	Teollisuusrak.	70 280	
Suonenjoki	200807	L&T BIOWATTI OY	uusi	Teollisuusrak.	52 500	200807
Turku	200806	KOY TURUN ILKANPORTTI	uusi	Liikerak.	55 400	200808
Vantaa	200806	RUOKAKESKON KIINTEISTÖT OY	uusi	Liikerak.	157 300	200810
Kajaani	200806	OSUUSKAUPPA MAAKUNTA	laaj.	Liikerak.	116 379	200807
Tampere	200806	RUOKAKESKON KIINTEISTÖT OY	uusi	Liikerak.	135 320	200811
Helsinki	200806	ARCTIC SPORT CENTER OY	uusi	Kokoontumisrak.	166 000	200807
Oulu	200806	LIIKELAITOS OULUN TILAKESKUS	uusi	Opetusrak.	51 000	200810
Hyvinkää	200806	AB KC INVEST OY	laaj.	Teollisuusrak.	55 955	200810
Kotka	200806	EUPEC PIPECOATINGS FINLAND OY	uusi	Teollisuusrak.	240 380	
Lieto	200806	VOLVO FINLAND AB	uusi	Teollisuusrak.	50 600	200808
Närpiö	200806	OY ÖSTERLUND & PAAVOLA AB	uusi	Kasvihuone	85 000	200807
Joutseno	200805	SAIMAAN KYLPYLÄKIINTEISTÖT OY	uusi	Liikerak.	112 000	
Helsinki	200805	ETELÄ-HERMANNIN PYSÄKÖINTI OY	uusi	Liikenteen rak.	53 620	200808
Kerava	200805	KERAVAN LÄMPÖVOIMA OY	uusi	Teollisuusrak.	57 040	200805
Tuusula	200805	AW-STORE OY	uusi	Teollisuusrak.	142 000	200806
Virolahti	200805	EAST LIGHT OY	uusi	Teollisuusrak.	61 040	200805
Lapua	200805	KOY LAPUAN METSÄKIVENTIE 4	laaj.	Varastorak.	70 830	
Vantaa	200805	KOY VANTAANKYNNYS	uusi	Varastorak.	63 550	200806
Imatra	200804	MASA TRADE OY	uusi	Liikerak.	58 500	
Nastola	200804	KOY NASTOLAN KAUPPAKAARI 1	uusi	Liikerak.	71 400	200805
Helsinki	200804	VAKUUTUSYHTIÖ ELÄKE-FENNIA	uusi	Toimistorak.	75 900	200806

Lähde: Väestörekisterikeskus, Väestötietojärjestelmä

Tiedustelut: Rolf Ahlfors (09) 22 9161

Port Payé
Finlande
126676
Itella Oyj

ECONOMY

Rakentaminen 2009
Byggandet
Construction

Myynti:

Tilastokeskus,
markkinointipalvelut
PL 4C
00022 TILASTOKESKUS
Puh. (09) 1734 2011
Faksi (09) 1734 2500
myynti@tilastokeskus.fi
www.tilastokeskus.fi

Käyntiosoite:

Työpajankatu 13
00580 Helsinki

ISSN 1795–5165
= Suomen virallinen tilasto
ISSN 1796–2358 (pdf)
ISSN 1238–7142 (print)

Tuotenumero 3310 (print)
Tuotenumero 3311 (pdf)