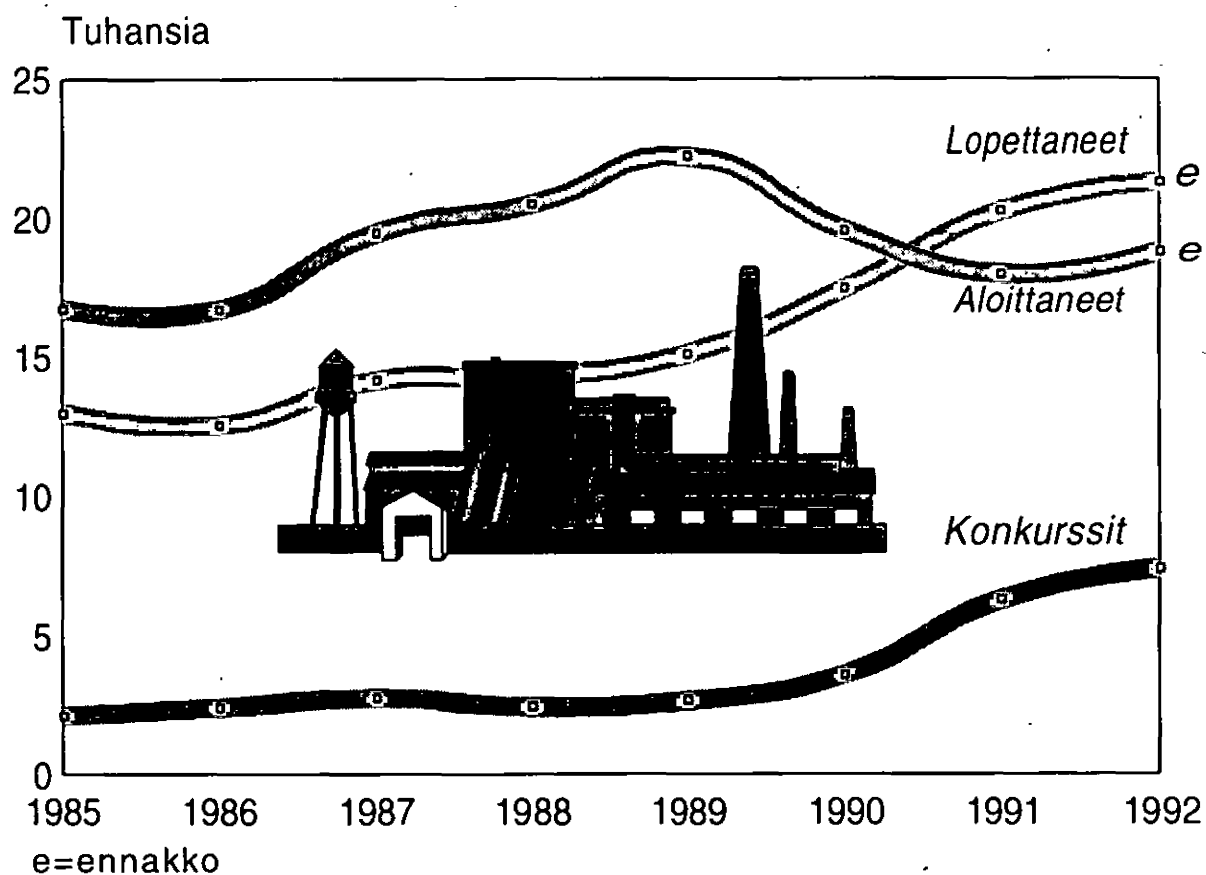


Aloittaneet ja lopettaneet yritykset

Nya och nedlagda företag
1991-1993

01.12.1993



Sisältö

Innehåll

Aikusanat	2
Katsaus	3
Tuoteseloste	9

Inledning	2
---------------------	---

TAULUKOT

YR20B. Aloittaneiden ja lopettaneiden yritysten lukumäärä toimialoittain	12
YR21. Aloittaneiden ja lopettaneiden yritysten lukumäärä lääneittäin ja toimialoittain	16
YR22. Aloittaneiden ja lopettaneiden yritysten lukumäärä oikeudellisen muodon mukaan	30
YR23. Lopettaneet yritykset aloittamisvuoden mukaan	30
YR24. Muutokset yritysten kokonaismäärässä toimialoittain	31
YR25. Aloittaneiden ja lopettaneiden yritysten lukumäärä kunnittain	34

TABELLER

YR20B. Antalet nya och nedlagda företag enligt näringsgren	12
YR21. Antalet nya och nedlagda företag enligt län och näringsgren	16
YR22. Antalet nya och nedlagda företag enligt juridiska form	30
YR23. Antalet nedlagda företag enligt begynnelseår	30
YR24. Förändringarna i totala antalet företag enligt näringsgren	31
YR25. Antalet nya och nedlagda företag enligt kommun	34

Alkusanat

Tämä julkaisu sisältää tietoja aloittaneiden ja lopettaneiden yritysten kokonaismäärästä ja sen jakautumisesta toimialoittain, lääneittäin, kunnittain ja oikeudellisen muodon mukaan. Julkaisua on laadittu tilastovuodesta 1985 alkaen. Tiedot julkaistaan kahdesti vuodessa ja tilastoajanjakso on puoli vuotta. Luvut perustuvat Tilastokeskuksen yritys- ja toimipaikkarekisteriin.

Yritys- ja toimipaikkarekisteri sisältää kaikki työnantajana toimivat ja liikevaihtoverollista toimintaa harjoittavat yritykset. Aloittaneiden ja lopettaneiden tilasto sisältää vain liiketoimintaa harjoittavat yritykset, jotka rajataan yritysrekisteristä yhtiömuodon perusteella. Tilasto kattaa muut yhtiömuodot kuin asunto-osakeyhtiöt, aatteelliset yhdistykset, säätiöt, julkiset viranomaiset ja uskonnolliset yhteisöt.

Inledning

Denna publikation innehåller statistik över totala antalet nya och nedlagda företag och dess fördelning efter näringsgren, län, kommun och juridisk form. Publikationen har gjorts från och med statistiska året 1985. Statistiken publiceras två gånger om året och statistikperioden är ett halvt år.

Figuren tas ur Statistikcentralens företags- och arbetsställeregister, som innefattar alla företag som antingen är arbetsgivare eller omsättningsskatteskyldiga. Statistiken innefattar endast företagen; dvs. bostads-aktiebolag, ideella föreningar, stiftelser, offentliga myndigheter och religiösa samfund har inte räknats med bland företagen.

Tabellerna YR20B–YR25 är försedda med svensk text.

Helsinki, Marraskuu 1993
Helsingfors, November 1993

Kaija Hovi

Katsaus

Aloittaneiden yritysten lukumäärän kasvu jatkui kulu-
van vuoden alkupuoliskolla. Uusia yrityksiä syntyi ar-
violta 11 150, mikä on 2,5 prosenttia enemmän kuin vii-
me vuonna. Viime vuoden aikana kääntyi aloittaneiden
yritysten lukumäärä kasvuun ja lopettaneiden sekä
konkurssiin haettujen yritysten lukumäärän kasvu hi-
dastui. Viime vuonna toimintansa aloitti 18 800 uutta
yritystä - noin 4,5 % enemmän kuin vuotta aiemmin.
Lopettaneiden yritysten määrä vuonna 1992 oli arviolta
21 300 yritystä - noin 5,2 % enemmän kuin vastaavana
aikana vuotta aiemmin. Vuonna 1991 lopetettiin 20 250
yritystä, missä oli kasvua 15,8 prosenttia verrattuna
vuoteen 1990.

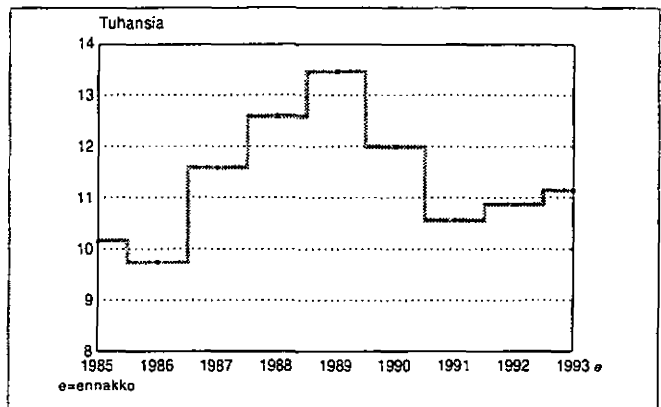
1980-luvun lopulla yrityksiä syntyi tavallista vilkkaammin.
Perustamisten huippuvuonna, 1989, toimintansa aloitti
22 200 uutta yritystä. Huippuvuoden jälkeen yritysten
aloittamisten määrä on kaksi vuotta ollut laskussa ja kään-
tynyt jälleen vuonna 1992 nousuun. Viime vuonna perus-
tettiin n. 800 yritystä enemmän kuin vuotta aiemmin.

Alkuvuonna aloitettujen, lakkautettujen ja konkurssiin haet-
tujen yritysten lukumääriä ei voi verrata keskenään, koska
kertymä vuosipuoliskoilla on erilainen - perustamiset kes-
kittyvät alkuvuoteen ja lopettamiset loppuvuoteen. Indek-
soimalla saadaan ne kuitenkin samaan mittakaavaan. Aloit-
taneiden yritysten määrä on ollut vain vuonna 1986 pie-
nempi kuin perusvuonna 1985. Vuoden 1986 jälkeen
aloittamiset lähtivät jyrkkään nousuun, kun taas lopettaneiden
yritysten määrä kasvoi hitaasti ja tasaisesti. Vuoden
1991 alussa Suomessa olikin toimivia yrityksiä enemmän
kuin koskaan aikaisemmin.

Taantuma alkoi vuoden 1990 aikana. Tähän reagoivat sekä
yritysten aloittamiset että lopettamiset. Yritysten perusta-
misten määrä alkoi vähetä ja lopettamisten määrä kasvaa.
Konkurssiin haettujen yritysten määrä kasvoi erittäin jyr-
kästi vuodesta 1990 vuoteen 1991. Yhä useampi yrityksen
loppuminen johtui konkurssista.

Vuonna 1992 aloittaneiden yritysten määrä kääntyi uuteen
nousuun. Lopettaneiden sekä konkurssiin haettujen yritys-
ten määrä kuitenkin edelleen kasvoi; tosin vaimenevasti.

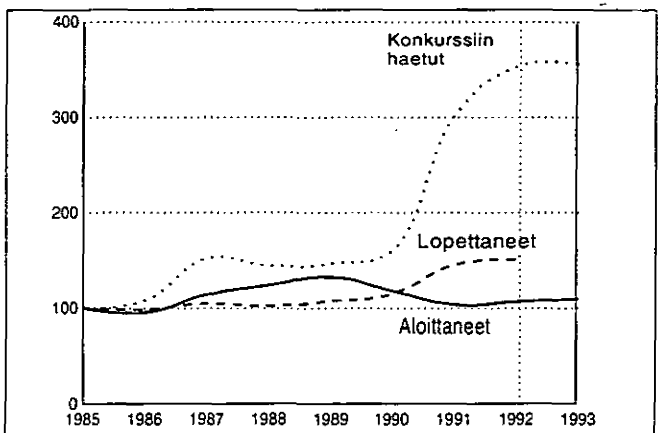
Yritysten määrä pieneni vuoden 1991 aikana 2 250 yrityk-
sellä ja 2 500 yrityksellä vuonna 1992. Kulu-
van vuoden alussa yrityksiä oli noin 134 000.



Kuvio 1. Tammi-kesäkuussa aloittaneet yritykset 1985-1993

	Tammi- kesäkuu	Heinä- joulukuu	Koko vuosi
ALOITTANEET			
1985	10 158	6 605	16 763
1986	9 736	6 992	16 728
1987	11 597	7 890	19 487
1988	12 601	7 914	20 515
1989	13 470	8 759	22 229
1990	12 005	7 577	19 582
1991	10 560	7 440lv	18 000lv
1992	10 880	7 920e	18 800e
1993	11 150e		
LOPETTANEET			
1985	5 227	7 786	13 013
1986	5 169	7 399	12 568
1987	5 484	8 669	14 153
1988	5 353	8 963	14 316
1989	5 635	9 492	15 127
1990	6 013	1 468	17 481
1991	7 600	12 650lv	20 250lv
1992	7 900e	13 400e	21 300e
e = ennakko lv = lvv-uudistuksen vaikutus arvioitu			

Taulukko 1. Aloittaneet ja lopettaneet yritykset 1985-1991



Kuvio 2. Tammi-kesäkuussa aloittaneiden ja lopettaneiden
yritysten sekä konkurssiin haettujen yritysten
määrät indeksinä 1985-1993. Perusvuotena 1985.

	Yrityksiä vuoden alussa	Aloittaneet yritykset	Lopettaneet yritykset	Muutos vuoden aikana kpl	%	Konkurssiin haetut yritykset	Konkurssiin haetut/ lopettaneet, %	Konkurssiin haetut/ yrityskanta, %
1985	109 806	16 763	13 013	3 750	3,4	2 101	16,1	1,9
1986	113 556	16 728	12 568	4 160	3,7	2 399	19,1	2,1
1987	117 716	19 487	14 153	5 334	4,5	2 751	19,4	2,3
1988	123 050	20 515	14 316	6 199	5,0	2 435	17,0	2,0
1989	129 249	22 229	15 127	7 102	5,5	2 650	17,5	2,0
1990	136 351	19 582	17 481	2 101	1,5	3 588	20,5	2,6
1991	138 452	18 000lv	20 250lv	-2 250	-1,6	6 253	30,8	4,5
1992	136 202	18 800e	21 300e	-2 500	-1,8	7 349	34,5	5,4
1993	133 702e							
e = ennakko lv = lvv-uudistuksen vaikutus arvioitu								

Vertailu kaupparekisteriin

Vuoden 1992 aikana perustettiin 21 868 uutta yritystä kaupparekisterin mukaan. Edellisenä vuotena yrityksiä perustettiin 23 299. Määrä aleni noin kuusi prosenttia.

Seuraavassa asetelmassa on esitetty yritys- ja kaupparekisteriin merkittyjen uusien yritysten määrät vuosina 1985 - 1992. Kaikista kaupparekisteriin ilmoitetuista perustamisista on vähennetty asunto-osakeyhtiöt.

Kaupparekisteriin merkittyjen uusien yritysten määrä oli varsinkin vuosina 1989 - 1990 huomattavasti suurempi kuin yritysrekisterin mukaan toimintansa aloittaneiden

	Kuukausi	Yritysrekisteri	Kaupparekisteri
1985	I - XII	16 763	15 550
1986	I - XII	16 728	15 980
1987	I - XII	19 487	21 566
1988	I - XII	20 515	17 304
1989	I - XII	22 229	37 021
1990	I - XII	19 582	31 639
1991	I - XII	18 000	23 299
1992	I - XII	18 661	21 868

määrä. Ero johtuu osittain siitä, että viimeksi mainittu sisältää vain yritykset, jotka toimivat rekisteröityneinä työnantajina tai harjoittavat liikevaihtoverollista toimintaa.

Kaupparekisterin mukaan on osakeyhtiöitä perustettu enemmän kuin niitä yritysrekisterin mukaan aloitti vuonna 1992. Kun otetaan huomioon yritysrekisterin kattavuus, tarkoittaisi tämä sitä, että on perustettu runsaasti sellaisia osakeyhtiöitä, jotka ovat pieniä (eivät ole työnantajia) ja harjoittavat liikevaihtoverotonta toimintaa (lähinnä palvelualat). Rekistereiden erot lukumäärissä selviävät seuraavasta taulukosta, jossa aloittaneet yritykset on jaoteltu oikeudellisen muodon mukaan. Tiedot koskevat vuotta 1992.

Oikeudellinen muoto	Yritysrekisteri	Kaupparekisteri
Yksit. elinkeinonharjoittaja	5 610	3 913
Avoin yhtiö	940	1 182
Kommandiittiyhtiö	2 926	3 621
Osakeyhtiö, verotusyhymä	8 923	13 060
Muu	262	92
YHTEENSÄ	18 661	21 868

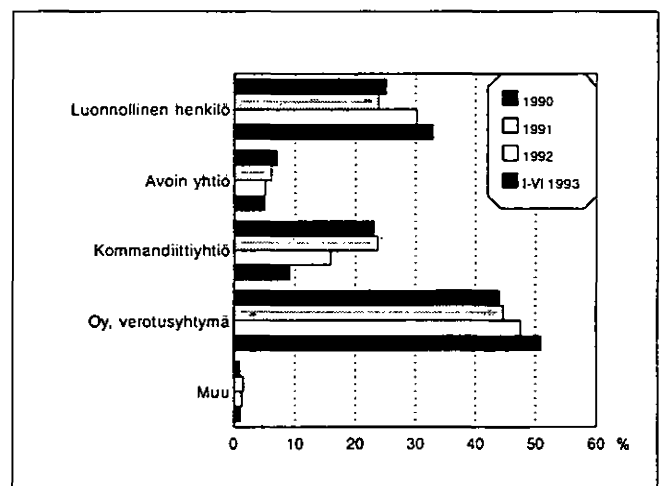
		1986	1987	1988	1989	1990	1991	%	1992	%	1993 I-VI	%
Luonnollinen henkilö	Aloittaneet	6 121	6 580	6 557	6 080	4 992	4 308	24	5 610	30	3 604	33
	Lopettaneet	6 682	7 260	6 998	6 846	6 759	6 148	30	5 850	30		
Avoin yhtiö	Aloittaneet	1 277	1 264	1 281	1 616	1 375	1 084	6	940	5	553	5
	Lopettaneet	1 028	1 087	1 136	1 124	1 144	1 321	7	1 233	6		
Kommandiittiyhtiö	Aloittaneet	4 143	4 609	4 026	4 807	4 550	4 238	24	2 926	16	1 011	9
	Lopettaneet	1 862	2 181	2 303	2 277	2 720	3 777	19	3 768	19		
Osakeyhtiö, verotusyhymä	Aloittaneet	5 093	6 926	8 575	9 620	8 547	8 079	45	8 923	48	5 477	51
	Lopettaneet	2 820	3 396	3 542	4 449	6 280	8 459	42	8 018	41		
Muu	Aloittaneet	94	108	76	106	118	291	2	262	1	118	1
	Lopettaneet	176	229	337	431	578	545	3	513	3		
YHTEENSÄ	Aloittaneet	16 728	19 487	20 515	22 229	19 582	18 000	100	18 661	100	10 763	100
	Lopettaneet	12 568	14 153	14 316	15 127	17 481	20 250	100	19 382	100		

Taulukko 2. Aloittaneet ja lopettaneet yritykset oikeudellisen muodon mukaan (vuosien 1992 ja 1993 luvut sisältävät 15.10.93 mennessä saadut tiedot, tietojen kertymistä selitetään tuoteselosteessa s. 9)

Aloittaneista joka kolmas luonnollinen henkilö

Luonnollisten henkilöiden osuus aloittaneista yrityksistä kääntyi viime vuonna kasvuun. Niiden osuus uusista yrityksistä oli 30 prosenttia, kun se edellisenä vuonna oli vain 24 prosenttia. Vuoden 1993 alkupuoliskon luvut osoittavat edelleen kasvua. Luonnollisten henkilöiden osuus uusista yrityksistä on supistunut jatkuvasti vuodesta 1985 vuoteen 1991. Vuonna 1985 niiden osuus aloittaneista oli 38 prosenttia.

Osakeyhtiö on suosituin yhtiömuoto aloittavilla yrityksillä. Osakeyhtiöiden ja verotusyhtymien osuus uusista yrityksistä oli 51 % kuluvan vuoden alkupuoliskolla. Niiden osuus on kasvanut jatkuvasti vuodesta 1985, jolloin osuus oli 28 prosenttia. Koska lähes kaikki verotusyhtymät muuttuvat rekisteröidyttäen osakeyhtiöiksi, esitetään niiden määrät yhdessä. Avoimien yhtiöiden ja varsinkin kommandiittiyhtiöiden osuus on viime vuonna huomattavasti pienentynyt.



Kuvio 3. Vuosina 1990-1992 sekä vuoden 1993 ensimmäisellä vuosipuoliskolla aloittaneet yritykset yhtiömuodon mukaan

Konkurssien ennätysvuosi

Konkurssiin haettiin viime vuonna ennätyselliset 7 349 yritystä ja yrittäjää. Kuluvan vuoden aikana määrässä on tapahtunut pienenemistä. Konkurssi uhkasi 1980-luvun lopulla kahta mutta viime vuonna viittä sadasta yrityksestä. Eniten konkurssiin haettiin yrityksiä rakentamisessa (7 %), kaupassa (5,4 %) ja teollisuudessa (5,3 %) suhteessa alan yritysten kokonaismäärään.

Noin kolmannes vireille pannuista konkurseista päättyy lopulta konkurssiin. Kaksi kolmesta hakemuksesta peruutetaan, jätetään tutkimatta tai sovitaan velallisen ja velkojan kesken. Viime vuonna tuomioon päättyneitä konkurseja oli ennätyselliset 2 696 kappaletta, mikä on reilusti yli kolmanneksen hakemusten määrästä.

Yrityksen kriittisin aika 1-3 vuotta aloittamisesta

Yritysten lopettamisajankohdasta laskien samana vuonna aloittaneiden määrä on suhteellisen pieni. Osuus kasvaa 1-3 vuotta toimineiden yritysten joukossa. Sitä vanhemmat alkaavat löytää jo vakaat toimintalinjat ja lopettaminen on harvinaisempaa. Vieressä olevassa kuviossa vuonna 1992 lopettaneiden 1-2 vuotta toimineiden yritysten osuus on todellista suurempi, koska aloittaminen kohdistuu vuoteen 1991, jolloin rekisteriin tuli liikevaihtoverouudistuksesta johtuen aloittaneita yrityksiä normaalia runsaammin. (Ks. tuoteseloste s. 9).

Palvelualoille paljon uusia yrityksiä

Kuluvan vuoden alkupuoliskolla aloitettiin eniten kaupan yrityksiä. Kaupan osuus kaikista aloittaneista yrityksistä myös kasvoi edellisvuodesta. Sen sijaan teollisuuden ja rakentamisen toimialoilla tapahtui laskua kun määrät suhteutetaan koko aloittaneiden lukumäärään. Verrattuna edellisvuoteen aloittamisten määrä teollisuudessa ja rakentamisessa jopa väheni.

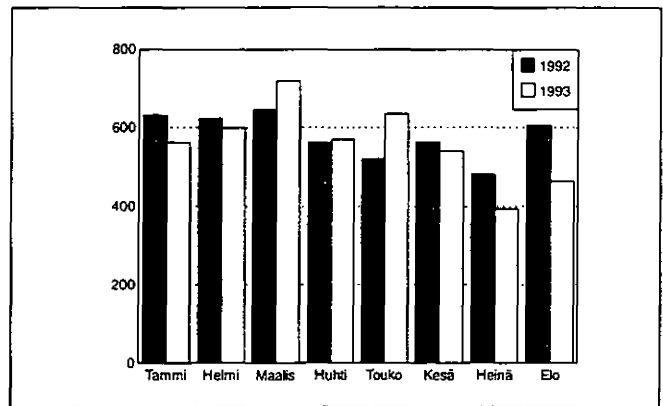
Alkuvuoden aloittamiset keskittyvät palvelualoille. Kaupan lisäksi aloittamisten osuus kasvoi huomattavasti kuljetuksessa, teknisissä ja liike-elämän palveluissa sekä terveys- ja sosiaalipalveluissa.

Kuluvan vuoden alkupuoliskolla aloitti toimintansa arviolta 11 150 uutta yritystä. Tällä hetkellä on aloittamistieto saatu 10 763 yritykseltä, joten toimialoitteiset luvut ovat jo vertailukelpoisia.

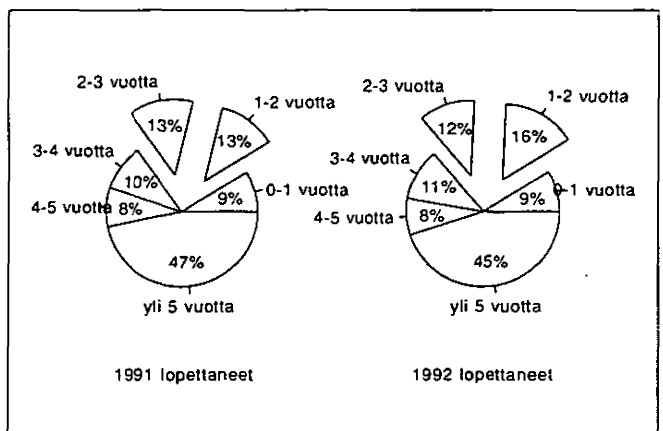
Teollisuusyritysten osuus aloittaneista pieneni

Yritysten aloittamisten suhteen joidenkin kasvavien ja taantuvien toimialojen aloittamisluvuissa tapahtui poikkeuksellinen käänne, joka kuluvan vuoden alkupuoliskon luvuissa näyttää kääntyneen ennalleen.

Teollisuus, jonka aloittamiset ovat taantuneet vuodesta 1985 lähtien kasvatti osuuttaan viime vuonna. Tänä vuonna osuus on jälleen pienentynyt, kasvua on kuitenkin tapahtunut elintarvikkeiden, tekstiilien ja metallituotteiden valmistuksessa. Teknisten palvelujen ja liike-elämän palvelujen



Kuvio 4. Tammi - Elokuussa konkurssiin haetut yritykset vuosina 1992 ja 1993.



Kuvio 5. 1991 ja 1992 lopettaneet yritykset toimintajan mukaan

toimialalla aloittamiset ovat sen sijaan olleet kasvussa vuodesta 1986 lähtien, mutta viime vuonna suhteellinen osuus pieni. Nyt tämä toimiala näyttää jälleen kasvattavan osuuttaan.

Lopettamiset teknisen palvelun ja liike-elämän palvelujen toimialalla vuonna 1992 kasvoivat runsaasti, joten aloittamisten kasvu tällä toimialalla johtuu lopetettujen toiminnan jatkamisesta pienemmissä yksiköissä.

Kaupan toimialalla aloittaminen vilkasta

Kaupan osuus aloittaneista yrityksistä on kasvanut vuodesta 1989 lähtien. Kuluvan vuoden alkupuoliskolla osuus oli 41,1 prosenttia, kun se vuonna 1992 oli 40,7 prosenttia. Kasvu näkyy sekä tukku- että vähittäiskaupassa. Eniten ovat kasvaneet yleistukkukauppa, puutavaratuotetukkukauppa, kemikaalituotteiden vähittäiskauppa sekä käytettyjen tavaroiden vähittäiskauppa.

Puutavaratuotetukkukaupassa aloittamiset ovat kasvaneet huolimatta rakentamisen lamasta. Tätä selittää keskisuuren yritysten pilkkomiset sekä korjausrakentaminen, mikä on tuonut alalle uusia pieniä yrittäjiä.

Yrityskanta pienenee

Huolimatta aloittamisten kasvusta yritysten lopettamisista tapahtui 12 prosenttia enemmän kuin aloittamisia vuonna 1992. Yrityskanta kasvoi vain majoitus- ja ravitsemistoiminnan sekä koulutuksen ja tutkimuksen toimialoilla.

		1986	1987	1988	1989	1990	1991	1992e	1993e I-VI
A	Maa-, kala- ja riistatalous	168	240	218	217	181	193	161	105
	%	1,0	1,2	1,1	1,0	0,9	1,1	0,9	0,9
B	Metsätalous	52	80	76	78	94	45	38	49
	%	0,3	0,4	0,4	0,3	0,5	0,3	0,2	0,4
C	Kaivos- ja kaivannaistoiminta	107	120	115	106	68	63	73	44
	%	0,6	0,6	0,6	0,5	0,4	0,4	0,4	0,4
D	Teollisuus	3 308	3 615	3 592	3 724	3 079	2 715	3 011	1689
	%	19,8	18,5	17,5	16,8	15,7	15,1	16,0	15,1
E	Energia- ja vesihuolto	86	36	16	13	13	11	17	12
	%	0,5	0,2	0,1	0,1	0,1	0,1	0,1	0,1
F	Rakentaminen	1 516	2 103	2 353	3 125	2 738	1 968	2 011	1139
	%	9,0	10,8	11,5	14,1	14,0	10,9	10,7	10,2
G	Kauppa	6 899	7 445	8 010	8 034	7 114	6 944	7 652	4581
	%	41,2	38,2	39,0	36,1	36,3	38,6	40,7	41,1
H	Majoitus- ja ravitsemistoiminta	1 352	1 495	1 610	1 669	1 466	1 623	1 961	1103
	%	8,1	7,7	7,8	7,5	7,5	9,0	10,4	9,9
I	Kuljetus	397	553	517	591	515	571	474	329
	%	2,4	2,8	2,5	2,7	2,6	3,2	2,5	3,0
K	Rahoitus- ja vakuutustoiminta	64	169	196	297	245	161	120	83
	%	0,4	0,9	1,0	1,3	1,3	0,9	0,6	0,7
L	Kiinteistö-, puhtaus- ja vuokrauspalvelut	666	932	1 016	1 183	1 065	1 009	832	509
	%	4,0	4,8	5,0	5,3	5,4	5,6	4,4	4,6
M	Tekninen palvelu ja palvelut liike-elämälle	1 235	1 576	1 699	2 072	1 944	1 768	1 675	1059
	%	7,4	8,1	8,3	9,3	9,9	9,8	8,9	9,5
O	Koulutus ja tutkimus	44	66	39	64	70	71	61	41
	%	0,3	0,3	0,2	0,3	0,4	0,4	0,3	0,4
P	Terveys- ja sosiaalipalvelu	182	249	245	250	256	181	170	138
	%	1,1	1,3	1,2	1,1	1,3	1,0	0,9	1,2
R	Virkistys- ja kulttuuripalvelu	217	329	382	418	357	336	278	123
	%	1,3	1,7	1,9	1,9	1,8	1,9	1,5	1,1
T	Muut palvelut	355	451	378	340	300	324	244	126
	%	2,1	2,3	1,8	1,5	1,5	1,8	1,3	1,1
	Muut toimialat (ml. tuntematon)	80	28	53	48	77	17	22	21
	%	0,5	0,1	0,3	0,2	0,4	0,1	0,1	0,2
	YHTEENSÄ	16 728	19 487	20 515	22 229	19 582	18 000	18 800	11 150
	%	100,0	100,0	100,0	100,0	100,0	100,0	100,0	100,0

e = ennakkotieto

Taulukko 3. Aloittaneet yritykset toimialoittain 1986–1992.

Toimiala	Yrityksiä yhteensä		aloittaneet/ yrityskanta toimialalla %	Lopettaneet/ yrityskanta toimialalla %	Konkurssit/ yrityskanta toimialalla %
	1.1.1992	%			
A Maa-, kala- ja riistatalous	2 109	1,6	7,6	11,0	2,5
B Metsätalous	1 042	0,8	3,6	8,2	0,9
C Kaivos- ja kaivannaistoiminta	782	0,6	9,3	10,1	3,3
D Teollisuus	24 703	18,3	12,2	13,5	5,3
E Energia- ja vesihuolto	518	0,4	3,3	3,9	
F Rakentaminen	15 269	11,4	13,2	18,0	7,0
G Kauppa	48 589	36,0	15,7	16,7	4,2
H Majoitus- ja ravitsemistoiminta	7 362	5,5	26,6	24,3	5,4
I Kuljetus	6 342	4,7	7,5	11,7	4,8
K Rahoitus- ja vakuutustoiminta	1 274	0,9	9,4	20,4	3,8
L Kiinteistö-, puhtaus- ja vuokrauspalvelut	7 723	5,6	10,8	15,4	3,4
M Tekninen palvelu ja palvelut liike-elämälle	11 336	8,5	14,8	15,6	3,7
O Koulutus ja tutkimus	696	0,5	8,8	7,2	1,9
P Terveys- ja sosiaalipalvelu	2 250	1,7	7,6	8,3	1,7
R Virkistys- ja kulttuuripalvelu	1 896	1,4	14,7	16,0	4,5
T Muut palvelut	3 072	1,9	7,9	12,0	
X Toimiala tuntematon	2	0,4			
YHTEENSÄ	134 965	100,0	13,9	15,8	5,3

Taulukko 4. Yritykset toimialoittain vuoden 1992 alussa sekä vuoden 1992 aikana aloittaneet, lopettaneet ja konkurssiin haetut yritykset suhteutettuna vuoden alun yrityskantaan (15.4.93 mennessä saadut tiedot).

		1986	1987	1988	1989	1990	1991	1992e
A	Maa-, kala- ja riistatalous	251 2,0	257 1,8	363 2,5	350 2,3	345 2,0	310 1,5	233 1,1
B	Metsätalous	42 0,3	45 0,3	61 0,4	64 0,4	67 0,4	79 0,4	85 0,4
C	Kaivos- ja kaivannaistoiminta	36 0,3	62 0,4	78 0,5	73 0,5	59 0,3	70 0,3	79 0,4
D	Teollisuus	2 463 19,6	2 774 19,6	2 656 18,6	2 644 17,5	2 810 16,1	3 615 17,9	3 330 15,6
E	Energia- ja vesihuolto	11 0,1	26 0,2	16 0,1	19 0,1	15 0,1	26 0,1	20 0,1
F	Rakentaminen	1 114 8,9	1 289 9,1	1 243 8,9	1 463 9,7	2 216 12,7	2 656 13,1	2 753 12,9
G	Kauppa	5 295 42,1	5 918 41,8	5 878 41,1	5 987 39,6	6 671 38,2	7 541 37,2	8 115 38,1
H	Majoitus- ja ravitsemistoiminta	1 088 8,7	1 156 8,2	1 262 8,8	1 288 8,5	1 342 7,7	1 500 7,4	1 791 8,4
I	Kuljetus	474 3,8	453 3,2	461 3,2	453 3,0	613 3,5	640 3,2	742 3,5
K	Rahoitus- ja vakuutustoiminta	28 0,2	81 0,6	115 0,8	248 1,6	329 1,9	227 1,1	260 1,2
L	Kiinteistö-, puhtaus- ja vuokrauspalvelut	576 4,6	629 4,4	737 5,1	816 5,4	906 5,2	1 158 5,7	1 193 5,6
M	Tekninen palvelu ja palvelut liike-elämälle	607 4,8	729 5,2	713 5,0	941 6,2	1 234 7,1	1 596 7,9	1 770 8,3
O	Koulutus ja tutkimus	22 0,2	42 0,3	21 0,1	35 0,2	51 0,3	62 0,3	50 0,2
P	Terveys- ja sosiaalipalvelu	98 0,8	130 0,9	148 1,0	142 0,9	158 0,9	137 0,7	186 0,9
R	Virkistys- ja kulttuuripalvelu	140 1,1	203 1,4	173 1,2	232 1,5	254 1,5	312 1,5	304 1,4
T	Muut palvelut	263 2,1	309 2,2	344 2,4	321 2,1	349 2,0	298 1,5	369 1,7
	Muut toimialat (ml. tuntematon)	60 0,5	50 0,4	47 0,3	51 0,3	62 0,4	23 0,1	20 0,1
	YHTEENSÄ	12 568 100,0	14 153 100,0	14 316 100,0	15 127 100,0	17 481 100,0	20 250 100,0	21 300 100,0

Taulukko 5. Lopettaneet yritykset toimialoittain 1986–1992.

Suhteellisesti voimakkainta supistuminen oli rahoitus- ja vakuutustoiminnan toimialalla, missä lopettaneita yrityksiä oli 54 prosenttia enemmän kuin aloittaneita.

Suurista toimialoista parhaiten selvisi kauppa, missä lopettamisia tapahtui kuusi prosenttiyksikköä enemmän kuin aloittamisia. Vastaavat luvut teollisuudessa ja rakentamisessa olivat 10 prosenttia ja 27 prosenttia.

Majoitus- ja ravitsemistoiminnassa sekä syntyy että kuolee yrityksiä paljon

Eniten aloittamisia ja lopettamisia tapahtuu suurilla toimialoilla, joita ovat kauppa, teollisuus ja rakentaminen. Suhteuttamalla luvut yritysten lukumääriin saadaan parempi kuva toimialalla tapahtuvasta kehityksestä.

Vilkasta yrityskannan vaihtuminen on majoitus- ja ravitsemistoiminnassa. Sekä aloittamisia että lopettamisia tapahtui viime vuonna enemmän kuin muilla toimialoilla. Seuraavaksi eniten aloittamisia viime vuonna tapahtui kaupassa, teknisissä ja liike-elämän palveluissa sekä virkistys- ja kulttuuripalveluissa.

Lopettamisia tapahtui majoitus- ja ravitsemistoiminnan ohella paljon rahoitus- ja vakuutustoiminnassa, rakentamisessa, kaupassa sekä virkistys- ja kulttuuripalveluissa. Kaupassa sekä virkistys- ja kulttuuripalvelujen toimialoilla yrityskannan vaihtuminen on melko vilkasta.

Läänitiedot

Vajaa kolmannes uusista yrityksistä (5 664) aloitti viime vuonna toimintansa Uudellamaalla. Kolmen suurimman läänin (Uudenmaan, Turun ja Porin sekä Hämeen lääni) osuus aloittaneista on n. 60 prosenttia. Pohjois-Suomen (Oulun ja Lapin lääni) osuus on n. 11 prosenttia. Kolmen

suurimman läänin osuus on hieman kasvanut ja Pohjois-Suomen osuus pienentynyt edellisvuodesta.

Uudenmaan läänin osuus kasvoi eniten (+0,8 %) ja Vaasan läänin osuus laski eniten (-0,7 %).

	1986	1987	1988	1989	1990	1991	1991 %	1992	1992 %
Uudenmaan lääni	4 565	5 347	5 800	6 258	5 862	5 321	29,6	5 664	30,4
Turun ja Porin lääni	2 495	2 968	3 213	3 556	2 899	2 582	14,3	2 624	14,1
Hämeen lääni	2 503	2 765	3 032	3 196	2 767	2 542	14,1	2 768	14,8
Kymen lääni	936	1 084	1 043	1 134	1 032	981	5,4	1 048	5,6
Mikkelin lääni	636	766	728	850	731	672	3,7	640	3,4
Pohjois-Karjalan lääni	569	635	692	782	630	557	3,1	588	3,2
Kuopion lääni	722	881	824	946	809	767	4,3	804	4,3
Keski-Suomen lääni	842	972	978	1 071	925	832	4,6	834	4,5
Vaasan lääni	1 559	1 798	1 796	1 920	1 746	1 614	9,0	1 554	8,3
Oulun lääni	1 249	1 454	1 521	1 511	1 361	1 345	7,5	1 361	7,3
Lapin lääni	563	695	766	880	701	678	3,8	689	3,7
Ahvenanmaan maakunta	89	117	121	123	118	106	0,6	80	0,4
KOKO MAA	16 728	19 487	20 515	22 229	19 582	18 000	100,0	18 661	100,0

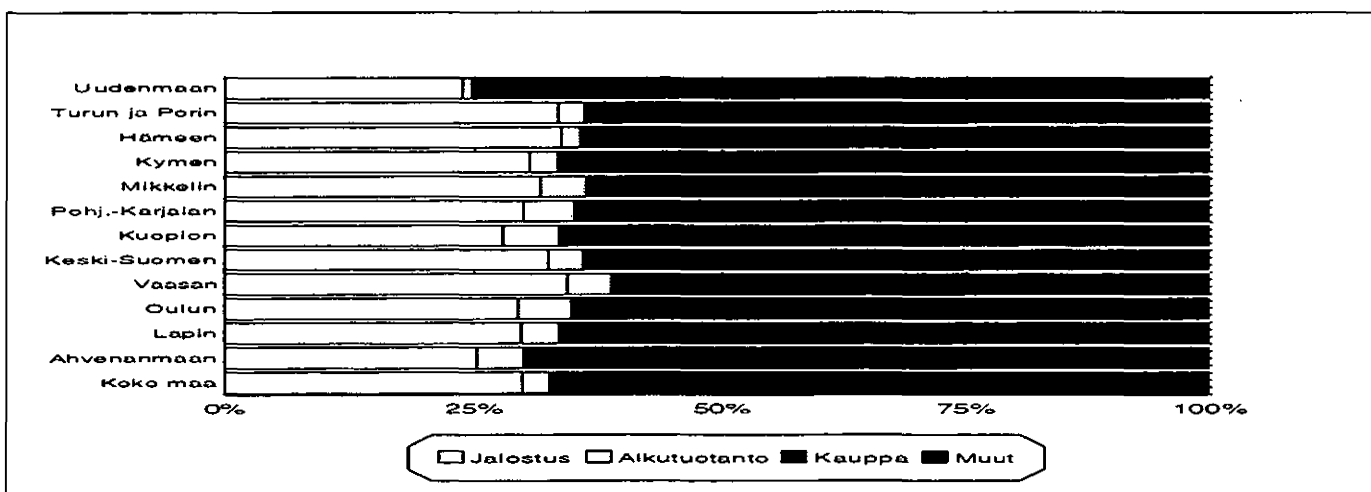
Taulukko 6. Aloittaneet yritykset lääneittäin 1986-1992 (koko maan lukuihin sisältyvät yritykset, joiden sijaintilääni on tuntematon).

Yritysten kokonaismäärä on jakautunut lääneittäin lähes samoin viime vuosina. Hämeen läänin osuus hieman kasvoi ja Uudenmaan sekä Turun ja Porin läänin osuus hieman supistui viime vuodesta. Vuoden 1993 alussa oli maassamme keskimäärin 27 yritystä tuhatta asukasta kohden. Yritystiheys on laskenut yhdellä tasaisesti miltei kaikissa lääneissä vuodesta 1991. Yritystiheys oli vuoden 1993 alussa korkein Ahvenanmaan maakunnassa, 38,4 yritystä tuhatta asukasta kohden. Mantereen lääneissä yritystiheydet olivat suurimmat Vaasan (29,8), Uudenmaan (28,5), Turun ja Porin (27,5), ja Hämeen (28,7) lääneissä. Pienin yritystiheys (22 yritystä) oli Oulun läänissä.

Koko maassa sadasta yrityksestä alkutuotannon yrityksiä on keskimäärin kolme, jalostuksen 30, kaupan 36 ja muita palveluyrityksiä 31. Uudellamaalla on suhteellisesti eniten palvelualan (kauppa 40 %, muut 35 %) sekä vähiten alkutuotannon (1 %) ja jalostuksen (24 %) yrityksiä muihin lääneihin verrattuna. Oulun ja Kuopion lääneissä on eniten alkutuotannon (5,5 %) yrityksiä. Vaasan läänissä on suhteellisesti vähiten muiden palvelualojen yrityksiä ja Oulun läänissä on vähiten kaupan yrityksiä.

Lääni	Yrityksiä yhteensä		1.1.93 %	Yrityksiä 1 000 asukasta kohti 1.1.93
	1.1.92 kpl	1.1.93 kpl		
Uudenmaan	36 717	36 454	27,2	28,5
Turun ja Porin	20 262	20 124	15,0	27,5
Hämeen	19 936	19 782	14,7	28,7
Kymen	7 529	7 644	5,7	22,8
Mikkelin	5 182	5 068	3,8	24,4
Pohjois-Karjalan	4 261	4 217	3,1	23,7
Kuopion	5 679	5 711	4,3	22,1
Keski-Suomen	6 098	6 056	4,5	23,7
Vaasan	13 373	13 377	10,0	29,8
Oulun	9 890	9 821	7,3	22,0
Lapin	5 068	5 024	3,7	24,8
Ahvenanmaa	969	960	0,7	38,4
KOKO MAA	134 965	134 244	100,0	26,6

Taulukko 7. Yritykset lääneittäin (15.4.93 mennessä saadut tiedot).



Kuvio 6. Yritysten jakauma toimialaryhmittäin lääneissä 1.1.1992: jalostus (teollisuus, energia- ja vesihuolto, rakentaminen), alkutuotanto (maa- ja metsätalous, kaivos- ja kaivannaistoiminta), kauppa ja muut palvelut.

Tuoteseloste

Tilaston kattavuus

Luvut perustuvat Tilastokeskuksen yritys- ja toimipaikkarekisteriin, joka sisältää liikevaihtoverovelvollista toimintaa harjoittavat ja työnantajina toimivat yritykset (yhtymät, yhteisöt ja luonnolliset henkilöt). Tämä tilasto kattaa vain liike-toimintaa harjoittavat yritykset, jotka rajataan yritysrekisteristä oikeudellisen muodon perusteella. Kaikista yritys- muodoista tarkastelun ulkopuolelle jäävät säätiöt, asunto-osaakeyhtiöt, aatteelliset yhdistykset, julkiset viranomaiset ja uskonnolliset yhteisöt.

Aloittamis- ja lopettamistietojen saanti

Aloittamisajankohta on verovalvonnan alkamisaika, ja tieto saadaan verotustoimesta. Lopetustieto saadaan omasta tiedustelusta tai verohallituksesta, ja niistä tilastoon valitaan aikaisempi. Verohallituksesta saadaan tiedot neljästi vuodessa. Tietoja tarkennetaan omilla tiedusteluilla. Kutakin ajankohtaa koskevat tiedot kertyvät takautuvasti. Esimerkiksi vuoden 1992 huhtikuussa oli edellisenä vuonna perustetuista yrityksistä saatu tiedot 97,3 %:lta, ja aloittamisista kertyi tietoja vuoden 1992 lokakuulle asti. Myös lopettamistiedot kertyvät vastaavalla tavalla – tosin hitaammin – puolentoista vuoden kuluessa. Perustamiset kasaantuvat yleensä alkuvuodelle ja lopettamiset loppuvuodelle. Seuraava asetelma kuvaa vuoden 1990 tietojen kertymistä eri ajankohtina.

Tiedonsaanti- ajankohta	Aloittaneet 1990	% lopullisesta	Lopettaneet 1990	% lopullisesta
1991 huhtikuu	19 083	97,3	10 448	59,8
1991 heinäkuu	19 420	99,0	14 280	81,7
1991 lokakuu	19 505	99,4	15 867	90,8
1991 joulukuu	19 548	99,7	16 702	95,5
1992 huhtikuu	19 582	99,8	17 136	98,0
1992 heinäkuu	19 606	100,0	17 285	98,9
1992 lokakuu	19 613	100,0	17 481	100,0

Neljän kuukauden kuluttua tarkasteluvouden päättymisestä oli aloittamisista tullut tietoon 97,3 % mutta lopettamisista vain 59,8 %. Uusien yritysten määrä oli lähes lopullinen vuoden 1992 huhtikuussa, mutta lopetustietoja oli saatu noin 98 %. Tietojen saanti on nopeutunut verrattuna vuoden 1989 tietojen kertymään. Tietojen kertymää ei ole huomioitu julkaisun lopussa olevissa tilastotauluissa.

Siirtymät

Kun yritys siirtyy yhdeltä omistajalta toiselle, lasketaan se yhtäältä lopettaneeksi ja toisaalta myös aloittaneeksi. Samoin menetellään, kun yritys muuttaa oikeudellista muotoaan.

Yritysten kokonaislukumäärä

Taulukoissa YR20B–YR25 esiintyvä tieto *toimivia yrityksiä yhteensä* tarkoittaa toimivien yritysten kokonaislukumäärää viimeisimmän tilastotietojen lopussa.

Toimiala

Yrityksen toimiala on määritelty Tilastokeskuksen vuonna 1986 vahvistaman luokituksen mukaisesti (Toimialaluokitus 1988, Tilastokeskus, Käsikirjoja 4, 3. tarkistettu laitos, Helsinki 1990). Luokitusta on käytetty tässä julkaisussa vuoden 1988 tammi–kesäkuun tilastosta alkaen. Edellinen toimialaluokitus vahvistettiin vuonna 1979. Sitä käytettiin tilastovuosien 1985–1987 julkaisuissa. Viimeisen puolen vuoden aikana perustettujen yritysten toimialatieto on saatu verotustoimesta. Sitä vanhempien aloittaneiden ja kaikkien lopettaneiden yritysten toimiala on selvitetty Tilastokeskuksessa.

Liikevaihtoverouudistuksen vaikutus ja lukujen arviointi

Tämän julkaisun pohjana olevassa yritysrekisterissä valtaosa perustamisista ja lakkauttamisista määräytyy yrityksen liikevaihtoverollisuuden ja/tai työnantajisuuden pohjalta. Aloittamis- ja lopettamisajankohdat ovat liikevaihtoverovelvollisena ja/tai työnantajana aloitus- ja lopetusajankohtia.

Liikevaihtoverotus (lvv) uudistui toissa vuonna. Uusi laki astui voimaan 1.10.1991. Uudistus kohotti aloittaneiden ja lopettaneiden yritysten määriä. Vuoden 1991 syyskuussa lvv:sta vapautui arviolta 5 250 yritystä. Lokakuussa liikevaihtoveron piiriin tuli arviolta 4 480 yritystä, jotka ovat toimineet aiemmin, mutta tulivat nyt lvv:n piiriin. Uudistuksen vaikutus on *eliminoitu katsauksessa* esitetyistä luvuista, joita tiedot olisivat vertailukelpoisia aiempiin vuosiin verrattuna. Uudistuksen vaikutusta ei ole poistettu julkaisun lopussa olevista tilastotaulukoista, koska muutosten tarkkaa kohdentumista on lähes mahdotonta selvittää.

Viereinen asetelma sisältää kuluvaan vuoteen maaliskuun loppuun mennessä saadut vuosia 1991–1992 koskevat tiedot (*kertymä*). Vuoden 1991 luvuista on eliminoitu lvv-uudistuksen vaikutus vähentämällä uudistuksen johdosta kohonneet aloitus- ja lopetusmäärät. Näin päästään ajankohdan normaaleihin lukuihin (*kertymä ilman lvv-uudistusta*).

		1991	1992
Kertymä 15.4.1993	Aloittaneet	22 485	18 661
	Lopettaneet	25 493	19 382
Lvv-uudistuksen vaikutus	Aloittaneet	-4 480	
	Lopettaneet	-5 250	
Kertymä ilman lvv-uudistusta	Aloittaneet	18 005	18 661
	Lopettaneet	20 243	19 382
Korotuskerroin	Aloittaneet	1,00	1,006
	Lopettaneet	1,00	1,101
Arvioitu lopullinen määrä ilman lvv-uudistusta	Aloittaneet	18 000	18 800
	Lopettaneet	20 250	21 300

Vuoden 1992 aloittamistiedot samoin kuin vuoden 1991 lopettamistiedot eivät ole vielä lopullisia, vaan tietoja kertyy myöhemmin takautuvasti. Luvut on kohotettu korotuskerroinien avulla *arvioituun lopulliseen määräänsä*. Korotuskerroin on laskettu tietojen normaalin kertymismäärän avulla (ks. yllä aloittamis- ja lopettamistietojen saannin yhteydessä oleva taulukko). Vuoden 1992 lopettamistietojen kertymä (59,8 %) on huhtikuussa 1993 liian pieni lopullisen kertymän arviointia varten.

Taulukot

(ks. tuoteseloste s. 9)

Tabeller

(Utredningen av uppgifterna på sidan 9 och omsättningsskatte-reformens inverkan har inte beaktats i statistiktabellerna.)

YR20B Aloittaneiden ja lopettaneiden yritysten lukumäärä toimialoittain
Antalet nya och nedlagda företag enligt näringsgren

Toimiala Näringsgren	Vuosi-År Kk-Mån	1993 I-VI Aloitt. Nya	Lopett. Nedlagda	1992 I-VI Aloitt. Nya	Lopett. Nedlagda	1992 I-XII Aloitt. Nya	Lopett. Nedlagda	1991 I-XII Aloitt. Nya	Lopett. Nedlagda	Toimivia yrityksiä yhteensä- Verksamma företag inalles
A Maatalous, kala- ja riist Jordbruk, fiske, jakt och		101	49	107	60	160	213	207	409	2 108
01 Maatalous Jordbruk		91	45	95	51	144	181	128	358	1 803
02 Kala- ja riistatalous Fiske, jakt och jaktvård		10	4	12	9	16	32	79	51	305
B Metsätalous Skogsbruk		47	13	29	15	38	78	45	81	1 036
04 Metsätalous Skogsbruk		47	13	29	15	38	78	45	81	1 036
C Kaivos- ja kaivannaistoim Gruvor och mineralbrott		42	15	48	27	72	73	74	74	808
07 Malmien kaivu Malmbrytning		1	0	0	2	1	2	1	0	3
09 Muu kaivannaistoiminta Annan brytning och utvinn		41	15	48	25	71	71	73	74	805
D Teollisuus Tillverkningsindustri		1 630	1 057	1 801	1 157	2 989	3 027	3 531	5 906	25 238
11 Elintarvike ja tupakkateo Livsmedels och tobaksindu		154	64	149	75	277	202	210	326	1 837
12 Tekstiilien valmistus Tillverkning av textiler		80	67	64	64	107	211	173	557	1 236
13 Vaatteiden, nahkatuot ja Tillverk kläder, lädervar		145	83	153	117	246	298	278	754	1 807
14 Puutavaran ja puutuott va Tillv av trävaror och pro		200	111	226	136	331	321	377	898	2 973
15 Massan, paperin, paperitu Tillv av massa, papper, pap		17	15	18	4	37	23	31	28	227
16 Kustantaminen ja painamin Förlagsverksamhet och try		149	109	173	111	309	302	351	425	2 442
17 Kalusteiden valmistus Tillverkning av möbler		78	80	96	80	163	206	172	394	1 514
18 Kemik ja kemiall tuott va Tillv av kemikal och kemi		10	10	29	4	37	17	30	35	257
19 Öljy- ja kivihillituott v Tillverk av olje- och ste		1	0	2	0	2	0	1	2	12
21 Kumi- ja muovituotteiden Tillverkning av gummi- oc		38	29	43	30	73	69	73	115	730
22 Lasi-, savi- ja kivituoitt Tillv av glas-, ler- och		55	42	80	39	128	114	130	224	912
23 Metallien valmistus Framställning av metaller		4	3	4	4	6	11	13	18	98
24 Metallituotteiden valmist Tillverkning av metallvar		271	181	249	196	436	497	491	875	4 444
25 Koneiden ja laitteiden va Tillverkning av maskiner		216	121	266	139	425	341	735	514	3 070

Toimiala	Vuosi-Är Kk-Mån	1993 I-VI Aloitt. Nya	Lopett. Nedlagda	1992 I-VI Aloitt. Nya	Lopett. Nedlagda	1992 I-XII Aloitt. Nya	Lopett. Nedlagda	1991 I-XII Aloitt. Nya	Lopett. Nedlagda	Toimivia yrityksiä yhteensä- Verksamma företag inalles
26 Sähkötekn tuott ja instru Tillv av eltekn prod och		66	55	109	59	183	141	196	202	1 629
27 Kulkuneuvojen valmistus Tillverkning av transport		50	36	52	47	85	129	119	216	820
29 Muu valmistus Övrig tillverkning		96	51	88	56	144	145	151	323	1 230
E Energia- ja vesihuolto Energi- och vattenförsörj		12	3	11	3	16	19	13	30	524
31 Sähköhuolto (ml.yhteistuo Elförsörjning (inkl.sampr		10	1	8	0	12	3	6	8	164
32 Lämmön erillistuotanto ja Separat prod och distri a		0	2	3	3	4	14	4	18	258
33 Kaupunkikaasun tuotanto j Produktion och distrib av		0	0	0	0	0	0	0	0	1
34 Veden puhdistus ja jakelu Rening och distribution a		2	0	0	0	0	2	3	4	101
F Rakentaminen Byggverksamhet		1 099	722	1 245	876	1 995	2 504	3 549	2 918	15 137
35 Talonrakentaminen Husbyggande		523	356	521	405	821	1 259	1 214	1 736	5 868
36 Rakennusasennus ja viimei Bygginstallation och slut		425	279	569	326	929	849	2 030	788	6 796
37 Maa- ja vesirakentaminen Anläggningsverksamhet		112	64	118	112	183	310	209	285	1 952
38 Rakentamista palveleva to Tjänster för byggandet		39	23	37	33	62	86	96	109	521
G Kauppa Handel		4 422	2 673	4 189	3 048	7 600	7 375	8 439	9 210	50 563
41 Tukkukauppa Partihandel		1 234	656	1 194	602	2 272	1 586	2 166	1 670	12 236
42 Agentuuritoiminta Agenturverksamhet		169	114	214	128	347	292	380	326	1 863
43-44 Vähittäiskauppa Detaljhandel		2 324	1 451	2 124	1 759	3 803	4 181	4 590	5 258	27 031
45 Moottoriajoneuv kauppa, hu Handel med motorfordon; s		695	452	657	559	1 178	1 316	1 303	1 956	9 433
H Majoitus- ja ravitsemisto Hotell- och restaurangver		1 065	566	1 089	655	1 947	1 629	1 799	1 669	8 179
47 Hotelli- ja muu majoitust Hotell- och annan inkvart		77	63	107	72	170	190	154	181	864
48 Ravitsemistoiminta Restaurangverksamhet		988	503	982	583	1 777	1 439	1 645	1 488	7 315

YR20B Aloittaneiden ja lopettaneiden yritysten lukumäärä toimialoittain
Antalet nya och nedlagda företag enligt näringsgren

Toimiala Näringsgren	Vuosi-År Kk-Mån	1993 I-VI Aloitt. Nya	Lopett. Nedlagda	1992 I-VI Aloitt. Nya	Lopett. Nedlagda	1992 I-XII Aloitt. Nya	Lopett. Nedlagda	1991 I-XII Aloitt. Nya	Lopett. Nedlagda	Toimivia yrityksiä yhteensä- Verksamma företag inalles
I Kuljetus Transport		318	206	337	232	469	676	581	673	6 247
51 Rautatieliikenne Järnvägstrafik		0	0	0	0	0	0	0	0	2
52 Tieliikenne Vägtrafik		264	182	283	192	379	565	478	567	5 336
53 Vesiliikenne Sjöfart		8	2	8	8	12	24	17	30	168
54 Ilmaliikenne Luftfart		1	1	2	2	4	7	11	11	47
55 Putkijohtokuljetus Transport i rörledning		0	0	0	0	0	0	0	0	2
56 Liikennettä palveleva toi Tjänster för trafiken		45	21	44	30	74	80	75	65	692
J Tietoliikenne Post och telekommunikatio		8	3	7	0	12	3	9	8	93
57 Postiliikenne Posttrafik		0	0	0	0	0	0	1	0	2
58 Teleliikenne Telekommunikationer		8	3	7	0	12	3	8	8	91
K Rahoitus- ja vakuutustoim Finansiering och försäkr		80	41	62	71	119	237	162	231	1 195
61 Rahoitus ja rahoituspalve Finansiering; finansierin		77	39	56	65	112	222	155	216	983
62 Vakuutus Försäkring		3	2	6	6	7	15	7	15	212
L Kiinteistö-,puhtaus-,vuok Fastighetstj., rengöring		491	360	511	393	826	1 087	1 047	1 194	7 593
65 Kiinteistöpalvelu Fastighetstjänster		302	200	262	206	392	628	488	645	4 805
66 Puhtaanapito ja pesulatoi Renhållning och tvätteriv		123	92	185	101	289	268	366	311	1 680
67 Koneiden ja laitteiden vu Uthyrning av maskiner och		66	68	64	86	145	191	193	238	1 108
M Tekn palv, palvelut liike Tekniska tjänster, uppdra		1 022	520	981	529	1 664	1 611	2 048	1 724	11 891
71 Tekninen palvelu Tekniska tjänster		221	119	183	123	324	434	429	437	3 345
72 Tietojenkäsittelypalvelu Databehandlingstjänster		144	75	147	70	257	205	311	247	1 637
75 Liikkeenhoid,lakias,markk Företagsled, juridik, mar		499	253	473	253	787	741	904	767	5 010
76 Muut palvelut liike-elämä Övrig uppdragsverksamhet		157	67	173	74	285	211	381	257	1 743
77 Hallintayhtiöt Holdingbolag		1	6	5	9	11	20	23	16	156

Toimiala	Vuosi-Är Kk-Mån	1993 I-VI Aloitt. Nya	Lopett. Nedlagda	1992 I-VI Aloitt. Nya	Lopett. Nedlagda	1992 I-XII Aloitt. Nya	Lopett. Nedlagda	1991 I-XII Aloitt. Nya	Lopett. Nedlagda	Toimivia yrityksiä yhteensä- Verksammas företag inalles
N Julkinen hallinto ja maan Offentlig förvaltning och		1	0	2	1	2	1	4	0	8
81 Julkinen hallinto Offentlig förvaltning		1	0	2	1	2	1	1	0	5
82 Yleinen järjestys ja turv Allmän ordning och säkerh		0	0	0	0	0	0	3	0	3
O Koulutus ja tutkimus Utbildning och forskning		40	18	41	22	60	47	71	62	731
85 Koulutus Utbildning		37	18	37	20	53	42	64	56	662
86 Tutkimus- ja kehittämisto Forskning och utveckling		3	0	4	2	7	5	7	6	69
P Terveys- ja sosiaalipalve Hälso-, sjuk- och socialv		133	58	115	73	169	171	187	157	2 323
87 Terveysten- ja sairaanhoit Hälso- och sjukvårdstjäns		95	51	94	67	136	157	146	146	2 144
88 Sosiaalipalvelut Socialvård		38	7	21	6	33	14	41	11	179
R Virkistys- ja kulttuuripa Rekreation och kultur		119	101	158	100	274	278	340	384	1 910
91 Virkistys- ja kulttuuripa Rekreation och kultur		119	101	158	100	274	278	340	384	1 910
S Järjestö- ja uskonnolline Organisationer och religi		8	7	7	10	9	33	19	22	395
92 Järjestötoiminta Organisationer		8	7	5	10	7	31	18	22	392
93 Kansainväi järj ja ulkom Int. organis, utländska b		0	0	2	0	2	2	0	0	1
94 Uskonnollinen toiminta Religiös verksamhet		0	0	0	0	0	0	1	0	2
T Muut palvelut Övriga tjänster		105	93	129	103	218	300	336	713	2 499
95 Henkilö- ja kotitalouspal Personl tjänster, hushåll		97	93	128	103	215	299	331	703	2 475
98 Muualla luokittelemattoma Övriga här oklassificerad		8	0	1	0	3	1	5	10	24
X Toimiala tuntematon Näringsgrenen okänd		20	17	11	7	22	20	24	28	7
99 Toimiala tuntematon Näringsgrenen okänd		20	17	11	7	22	20	24	28	7
KAIKKI TOIMIALAT ALLA NÄRINGSGRENAR		10763	6 522	10 880	7 382	18 661	19 382	22 485	25 493	138 485

YR21 Aloittaneiden ja lopettaneiden yritysten lukumäärä lääneittäin ja toimialoittain
Antalet nya och nedlagda företag enligt län och näringsgren

Lääni, toimiala	Vuosi-Är Kk-Mån	1993 I-VI Aloitt. Nya	Lopett. Nedlagda	1992 I-VI Aloitt. Nya	Lopett. Nedlagda	1992 I-XII Aloitt. Nya	Lopett. Nedlagda	1991 I-XII Aloitt. Nya	Lopett. Nedlagda	Toimivia yrityksiä yhteensä- Verksamma företag inalles
UUDENMAAN LÄÄNI										
NYLANDS LÄN										
A Maatalous, kala- ja riist Jordbruk, fiske, jakt och		10	10	16	9	22	41	20	40	263
B Metsätalous Skogsbruk		3	1	0	2	0	5	3	1	46
C Kaivos- ja kaivannaistoim Gruvor och mineralbrott		4	3	2	2	3	5	6	3	35
D Teollisuus Tillverkningsindustri		361	267	395	218	663	640	628	976	5 075
E Energia- ja vesihuolto Energi- och vattenförsörj		3	0	4	1	8	3	2	4	62
F Rakentaminen Byggverksamhet		297	228	334	265	584	815	840	938	3 674
G Kauppa Handel		1 462	984	1 353	848	2 622	2 341	2 478	2 483	14 977
H Majoitus- ja ravitsemisto Hotell- och restaurangver		256	125	206	124	429	334	354	302	1 750
I Kuljetus Transport		45	59	57	65	92	176	145	169	1 555
J Tietoliikenne Post och telekommunikatio		2	0	3	0	5	2	4	2	26
K Rahoitus- ja vakuutustoim Finansiering och försäkr		40	26	28	36	55	101	94	132	454
L Kiinteistö-, puhtaus-, vuok Fastighetstj., rengöring		165	130	158	142	282	414	331	433	2 223
M Tekn palv, palvelut liike Tekniska tjänster, uppdra		422	295	387	241	684	779	855	824	4 882
N Julkinen hallinto ja maan Offentlig förvaltning och		1	0	1	0	1	0	0	0	2
O Koulutus ja tutkimus Utbildning och forskning		15	7	13	13	21	29	32	29	231
P Terveys- ja sosiaalipalve Hälso-, sjuk- och socialv		29	9	21	15	35	43	33	33	550
R Virkistys- ja kulttuuripa Rekreation och kultur		23	45	47	23	86	86	119	129	645
S Järjestö- ja uskonnolline Organisationer och religi		5	3	6	5	7	22	10	13	232
T Muut palvelut Övriga tjänster		23	31	36	31	63	88	108	152	715
X Toimiala tuntematon Näringsgrenen okänd		0	0	2	1	2	3	8	9	0
Kaikki toimialat		3 166	2 223	3 069	2 041	5 664	5 927	6 070	6 672	37 397
Alla näringsgrenar										

+

Lääni, toimiala	Vuosi-År Kk-Mån	1993 I-VI Aloitt. Nya	Lopett. Nedlagda	1992 I-VI Aloitt. Nya	Lopett. Nedlagda	1992 I-XII Aloitt. Nya	Lopett. Nedlagda	1991 I-XII Aloitt. Nya	Lopett. Nedlagda	Toimivia yrityksiä yhteensä- Verksamma företag inalles
TURUN JA PORIN LÄÄNI										
ÅBO-BJÖRNEBORGS LÄN										
A	Maatalous, kala- ja riist Jordbruk, fiske, jakt och	15	5	10	9	15	36	27	72	359
B	Metsätalous Skogsbruk	2	1	1	1	1	14	6	15	92
C	Kaivos- ja kaivannaistoim Gruvor och mineralbrott	0	1	3	4	9	11	4	3	68
D	Teollisuus Tillverkningsindustri	270	162	269	209	434	472	572	1 043	4 390
E	Energia- ja vesihuolto Energi- och vattenförsörj	1	1	2	1	2	4	0	7	99
F	Rakentaminen Byggverksamhet	160	90	181	150	290	389	548	542	2 385
G	Kauppa Handel	580	372	584	468	1 069	1 049	1 102	1 480	7 380
H	Majoitus- ja ravitsemisto Hotell- och restaurangver	172	93	198	107	322	265	295	276	1 299
I	Kuljetus Transport	47	34	41	35	57	94	79	91	858
J	Tietoliikenne Post och telekommunikatio	0	2	2	0	2	0	1	3	21
K	Rahoitus- ja vakuutustoim Finansiering och försäkr	10	3	7	9	16	33	11	28	199
L	Kiinteistö-, puhtaus-, vuok Fastighetstj., rengöring	59	39	77	50	115	121	151	173	1 120
M	Tekn palv, palvelut liike Tekniska tjänster, uppdra	124	46	125	67	207	173	252	205	1 463
N	Julkinen hallinto ja maan Offentlig förvaltning och	0	0	0	0	0	0	1	0	1
O	Koulutus ja tutkimus Utbildning och forskning	5	3	4	1	8	3	7	5	102
P	Terveys- ja sosiaalipalve Hälso-, sjuk- och socialv	22	6	12	11	16	22	26	20	339
R	Virkistys- ja kulttuuripa Rekreation och kultur	18	13	21	19	31	45	33	54	211
S	Järjestö- ja uskonnolline Organisationer och religi	1	1	0	0	0	1	1	1	26
T	Muut palvelut Övriga tjänster	15	11	20	10	29	30	43	78	329
X	Toimiala tuntematon Näringsgrenen okänd	0	0	0	0	1	0	0	1	1
	Kaikki toimialat	1 501	883	1 557	1 151	2 624	2 762	3 159	4 097	20 742
	Alla näringsgrenar									

YR21 Aloittaneiden ja lopettaneiden yritysten lukumäärä lääneittäin ja toimialoittain
Antalet nya och nedlagda företag enligt län och näringsgren

Läni, toimiala Län, näringsgren	Vuosi-År Kk-Mån	1993		1992		1992		1991		Toimivia yrityksiä yhteensä- Verksamma företag inalles
		I-VI Aloitt. Nya	Lopett. Nedlagda	I-VI Aloitt. Nya	Lopett. Nedlagda	I-XII Aloitt. Nya	Lopett. Nedlagda	I-XII Aloitt. Nya	Lopett. Nedlagda	
HÄMEEN LÄÄNI										
TAVASTEHS LÄN										
A	Maatalous, kala- ja riist Jordbruk, fiske, jakt och	7	7	16	9	24	29	20	49	254
B	Metsätalous Skogsbruk	8	3	2	0	3	10	1	10	114
C	Kaivos- ja kaivannaistoim Gruvor och mineralbrott	2	1	3	0	3	3	6	4	51
D	Teollisuus Tillverkningsindustri	258	181	350	230	585	604	647	1 003	4 598
E	Energia- ja vesihuolto Energi- och vattenförsörj	2	0	2	0	2	4	3	0	69
F	Rakentaminen Byggverksamhet	188	130	178	141	291	370	544	352	2 146
G	Kauppa Handel	618	331	577	469	1 068	1 098	1 271	1 312	7 301
H	Majoitus- ja ravitsemisto Hotell- och restaurangver	159	77	156	95	284	235	291	250	1 273
I	Kuljetus Transport	37	24	40	35	59	78	63	57	704
J	Tietoliikenne Post och telekommunikatio	1	0	0	0	0	1	0	1	10
K	Rahoitus- ja vakuutustoim Finansiering och försäkr	10	4	6	5	12	23	17	10	110
L	Kiinteistö-, puhtaus-, vuok Fastighetstj., rengöring	63	43	78	44	115	141	148	137	1 089
M	Tekn palv, palvelut liike Tekniska tjänster, uppdra	150	50	136	79	216	215	279	200	1 678
O	Koulutus ja tutkimus Utbildning och forskning	8	3	6	1	7	3	5	8	102
P	Terveys- ja sosiaalipalve Hälso-, sjuk- och socialv	19	10	17	10	21	21	24	29	316
R	Virkistys- ja kulttuuripa Rekreation och kultur	25	14	20	16	36	38	51	51	292
S	Järjestö- ja uskonnolline Organisationer och religi	0	1	0	2	0	3	0	0	27
T	Muut palvelut Övriga tjänster	14	15	22	11	34	39	51	121	321
X	Toimiala tuntematon Näringsgrenen okänd	6	6	4	4	8	7	4	3	2
	Kaikki toimialat	1 575	900	1 613	1 151	2 768	2 922	3 425	3 597	20 457
	Alla näringsgrenar									

Lääni, toimiala	Vuosi-År Kk-Mån	1993 I-VI Aloitt. Nya	Lopett. Nedlagda	1992 I-VI Aloitt. Nya	Lopett. Nedlagda	1992 I-XII Aloitt. Nya	Lopett. Nedlagda	1991 I-XII Aloitt. Nya	Lopett. Nedlagda	Toimivia yrityksiä yhteensä- Verksamma företag inalles
KYMEN LÄÄNI										
KYMMENE LÄN										
A	Maatalous, kala- ja riist Jordbruk, fiske, jakt och	5	6	3	2	7	7	12	35	126
B	Metsätalous Skogsbruk	4	0	4	3	5	5	1	2	64
C	Kaivos- ja kaivannaistoim Gruvor och mineralbrott	1	1	2	2	4	4	2	2	33
D	Teollisuus Tillverkningsindustri	65	42	84	73	141	135	195	316	1 321
E	Energia- ja vesihuolto Energi- och vattenförsörj	0	0	1	0	1	1	1	4	31
F	Rakentaminen Byggverksamhet	91	38	87	51	136	121	210	157	1 069
G	Kauppa Handel	246	117	222	158	390	347	435	557	2 715
H	Majoitus- ja ravitsemisto Hotell- och restaurangver	59	43	75	52	131	113	112	119	566
I	Kuljetus Transport	22	12	36	12	47	33	37	60	414
J	Tietoliikenne Post och telekommunikatio	0	1	1	0	2	0	0	0	2
K	Rahoitus- ja vakuutustoim Finansiering och försäkr	2	0	4	0	7	9	4	6	55
L	Kiinteistö-, puhtaus-, vuok Fastighetstj., rengöring	38	22	32	36	43	59	69	61	444
M	Tekn palv, palvelut liike Tekniska tjänster, uppdra	49	19	53	27	92	66	103	59	602
O	Koulutus ja tutkimus Utbildning och forskning	1	1	2	0	3	0	4	4	38
P	Terveys- ja sosiaalipalve Hälso-, sjuk- och socialv	12	5	8	5	11	9	17	7	156
R	Virkistys- ja kulttuuripa Rekreation och kultur	7	3	11	3	15	8	12	16	108
S	Järjestö- ja uskonnolline Organisationer och religi	0	0	0	0	0	1	0	2	14
T	Muut palvelut Övriga tjänster	6	6	4	8	13	15	22	59	178
X	Toimiala tuntematon Näringsgrenen okänd	6	5	0	0	0	0	2	2	1
	Kaikki toimialat	614	321	629	432	1 048	933	1 238	1 468	7 937
	Alla näringsgrenar									

YR21 Aloittaneiden ja lopettaneiden yritysten lukumäärä lääneittäin ja toimialoittain
Antalet nya och nedlagda företag enligt län och näringsgren

Lääni, toimiala	Vuosi-År Kk-Mån	1993 I-VI Aloitt. Nya	Lopett. Nedlagda	1992 I-VI Aloitt. Nya	Lopett. Nedlagda	1992 I-XII Aloitt. Nya	Lopett. Nedlagda	1991 I-XII Aloitt. Nya	Lopett. Nedlagda	Toimivia yrityksiä yhteensä- Verksamma företag inalles
MIKKELIN LÄÄNI										
S:T MICHELS LÄN										
A	Maatalous, kala- ja riist Jordbruk, fiske, jakt och	3	4	7	3	10	13	7	25	105
B	Metsätalous Skogsbruk	2	0	4	2	5	11	6	8	105
C	Kaivos- ja kaivannaistoim Gruvor och mineralbrott	1	0	1	3	1	7	3	0	22
D	Teollisuus Tillverkningsindustri	59	56	70	57	123	150	157	312	996
E	Energia- ja vesihuolto Energi- och vattenförsörj	2	1	0	1	0	2	1	3	17
F	Rakentaminen Byggverksamhet	41	26	50	29	75	90	147	107	603
G	Kauppa Handel	169	95	129	111	210	261	298	354	1 767
H	Majoitus- ja ravitsemisto Hotell- och restaurangver	44	24	56	35	83	75	105	84	403
I	Kuljetus Transport	15	11	24	14	26	37	23	31	238
J	Tietoliikenne Post och telekommunikatio	0	0	0	0	1	0	0	0	3
K	Rahoitus- ja vakuutustoim Finansiering och försäkr	1	1	2	1	3	5	2	4	28
L	Kiinteistö-, puhtaus-, vuok Fastighetstj., rengöring	12	14	23	13	31	32	37	38	282
M	Tekn palv, palvelut liike Tekniska tjänster, uppdra	18	14	26	11	46	32	53	48	319
N	Julkinen hallinto ja maan Offentlig förvaltning och	0	0	0	0	0	0	0	0	2
O	Koulutus ja tutkimus Utbildning och forskning	1	0	2	1	3	1	3	1	28
P	Terveys- ja sosiaalipalve Hälso-, sjuk- och socialv	4	3	9	6	9	9	7	9	101
R	Virkistys- ja kulttuuripa Rekreation och kultur	4	2	5	4	10	10	10	17	64
S	Järjestö- ja uskonnolline Organisationer och religi	0	1	0	1	1	1	1	1	5
T	Muut palvelut Övriga tjänster	6	1	2	4	3	18	16	21	108
X	Toimiala tuntematon Näringsgrenen okänd	0	0	0	0	0	0	2	2	0
	Kaikki toimialat	382	253	410	296	640	754	878	1 065	5 197
	Alla näringsgrenar									

Läni, toimiala	Vuosi-År Kk-Mån	1993 I-VI Aloitt. Nya	Lopett. Nedlagda	1992 I-VI Aloitt. Nya	Lopett. Nedlagda	1992 I-XII Aloitt. Nya	Lopett. Nedlagda	1991 I-XII Aloitt. Nya	Lopett. Nedlagda	Toimivia yrityksiä yhteensä- Verksamma företag inalles
POHJOIS-KARJALAN LÄÄNI										
NORRA KARELENS LÄN										
A	Maatalous, kala- ja riist Jordbruk, fiske, jakt och	18	5	6	2	8	11	6	19	111
B	Metsätalous Skogsbruk	7	0	5	3	7	7	4	7	100
C	Kaivos- ja kaivannaistoim Gruvor och mineralbrott	1	0	6	1	7	2	4	4	31
D	Teollisuus Tillverkningsindustri	59	25	75	35	106	95	126	225	792
E	Energia- ja vesihuolto Energi- och vattenförsörj	0	0	0	0	0	0	0	1	17
F	Rakentaminen Byggverksamhet	40	24	36	28	61	81	82	98	488
G	Kauppa Handel	118	76	121	111	204	226	259	298	1 476
H	Majoitus- ja ravitsemisto Hotell- och restaurangver	40	25	45	37	79	77	63	55	310
I	Kuljetus Transport	31	4	12	6	21	24	17	32	283
J	Tietoliikenne Post och telekommunikatio	2	0	0	0	0	0	1	0	7
K	Rahoitus- ja vakuutustoim Finansiering och försäkr	1	0	1	2	2	4	5	4	36
L	Kiinteistö-, puhtaus-, vuok Fastighetstj., rengöring	26	11	14	13	30	44	36	39	261
M	Tekn palv, palvelut liike Tekniska tjänster, uppdra	28	11	31	12	41	35	40	36	253
N	Julkinen hallinto ja maan Offentlig förvaltning och	0	0	0	0	0	0	1	0	1
O	Koulutus ja tutkimus Utbildning och forskning	1	0	1	0	1	0	3	3	20
P	Terveys- ja sosiaalipalve Hälso-, sjuk- och socialv	8	2	5	1	8	2	2	7	79
R	Virkistys- ja kulttuuripa Rekreation och kultur	5	3	3	2	6	13	13	11	54
S	Järjestö- ja uskonnolline Organisationer och religi	1	0	0	0	0	0	1	0	11
T	Muut palvelut Övriga tjänster	4	3	3	5	5	10	10	18	87
X	Toimiala tuntematon Näringsgrenen okänd	0	1	1	0	2	1	0	1	0
	Kaikki toimialat Alla näringsgrenar	390	190	365	258	588	632	673	858	4 417

YR21 Aloittaneiden ja lopettaneiden yritysten lukumäärä lääneittäin ja toimialoittain
Antalet nya och nedlagda företag enligt län och näringsgren

Lääni, toimiala	Vuosi-Är Kk-Mån	1993 I-VI Aloitt. Nya	Lopett. Nedlagda	1992 I-VI Aloitt. Nya	Lopett. Nedlagda	1992 I-XII Aloitt. Nya	Lopett. Nedlagda	1991 I-XII Aloitt. Nya	Lopett. Nedlagda	Toimivia yrityksiä yhteensä- Verksamma företag inalles
KUOPION LÄÄNI										
KUOPIO LÄN										
A Maatalous, kala- ja riist Jordbruk, fiske, jakt och		8	3	8	4	13	18	21	27	191
B Metsätalous Skogsbruk		4	2	3	1	4	3	6	2	101
C Kaivos- ja kaivannaistoim Gruvor och mineralbrott		3	2	2	0	2	1	3	2	35
D Teollisuus Tillverkningsindustri		90	40	88	51	141	129	175	253	992
E Energia- ja vesihuolto Energi- och vattenförsörj		0	0	0	0	0	0	0	1	8
F Rakentaminen Byggverksamhet		44	19	45	37	77	100	152	107	659
G Kauppa Handel		193	118	159	125	293	285	387	364	2 135
H Majoitus- ja ravitsemisto Hotell- och restaurangver		50	25	48	32	95	81	81	94	368
I Kuljetus Transport		24	13	21	9	29	29	31	50	293
J Tietoliikenne Post och telekommunikatio		0	0	1	0	1	0	0	0	3
K Rahoitus- ja vakuutustoim Finansiering och försäkr		1	3	0	1	2	3	7	4	44
L Kiinteistö-, puhtaus-, vuok Fastighetstj., rengöring		15	16	22	15	37	36	44	53	298
M Tekn palv, palvelut liike Tekniska tjänster, uppdra		35	13	30	10	62	39	62	52	404
O Koulutus ja tutkimus Utbildning och forskning		1	0	0	1	0	3	1	2	34
P Terveys- ja sosiaalipalve Hälso-, sjuk- och socialv		11	6	16	3	22	11	10	9	166
R Virkistys- ja kulttuuripa Rekreation och kultur		9	6	9	5	15	13	14	15	69
S Järjestö- ja uskonnolline Organisationer och religi		1	1	0	1	0	1	1	1	13
T Muut palvelut Övriga tjänster		6	3	8	7	11	20	15	37	123
X Toimiala tuntematon Näringsgrenen okänd		3	2	0	0	0	0	0	1	1
Kaikki toimialat Alla näringsgrenar		498	272	460	302	804	772	1 010	1 074	5 937

Lääni, toimiala	Vuosi-År Kk-Mån	1993 I-VI Aloitt. Nya	Lopett. Nedlagda	1992 I-VI Aloitt. Nya	Lopett. Nedlagda	1992 I-XII Aloitt. Nya	Lopett. Nedlagda	1991 I-XII Aloitt. Nya	Lopett. Nedlagda	Toimivia yrityksiä yhteensä- Verksamma företag inalles
-----------------	--------------------	--------------------------------	---------------------	--------------------------------	---------------------	---------------------------------	---------------------	---------------------------------	---------------------	---

**KESKI-SUOMEN LÄÄNI
MELLERSTA FINLANDS LÄN**

A	Maatalous, kala- ja riist Jordbruk, fiske, jakt och	9	5	3	0	3	4	6	13	87
B	Metsätalous Skogsbruk	4	0	1	1	1	5	0	8	77
C	Kaivos- ja kaivannaistoim Gruvor och mineralbrott	5	1	5	1	6	5	5	1	51
D	Teollisuus Tillverkningsindustri	107	51	94	61	172	178	199	332	1 268
E	Energia- ja vesihuolto Energi- och vattenförsörj	1	0	0	0	0	0	1	1	24
F	Rakentaminen Byggverksamhet	47	39	61	40	88	115	172	123	741
G	Kauppa Handel	206	124	205	154	342	327	425	445	2 231
H	Majoitus- ja ravitsemisto Hotell- och restaurangver	55	31	47	29	86	72	79	68	367
I	Kuljetus Transport	13	11	10	8	15	34	20	42	284
J	Tietoliikenne Post och telekommunikatio	0	0	0	0	0	0	1	0	3
K	Rahoitus- ja vakuutustoim Finansiering och försäkr	0	0	1	1	1	4	1	2	28
L	Kiinteistö-, puhtaus-, vuok Fastighetstj., rengöring	15	13	15	14	26	45	31	55	317
M	Tekn palv, palvelut liike Tekniska tjänster, uppdra	41	18	38	17	58	62	66	67	449
O	Koulutus ja tutkimus Utbildning och forskning	1	0	4	0	5	1	4	4	34
P	Terveys- ja sosiaalipalve Hälso-, sjuk- och socialv	2	0	4	1	7	5	15	15	103
R	Virkistys- ja kulttuuripa Rekreation och kultur	3	4	9	2	13	4	8	14	83
S	Järjestö- ja uskonnolline Organisationer och religi	0	0	0	0	0	0	0	2	10
T	Muut palvelut Övriga tjänster	5	4	4	3	8	12	21	55	112
X	Toimiala tuntematon Näringsgrenen okänd	1	0	1	1	3	3	3	3	1
	Kaikki toimialat Alla näringsgrenar	515	301	502	333	834	876	1 057	1 250	6 270

YR21 Aloittaneiden ja lopettaneiden yritysten lukumäärä lääneittäin ja toimialoittain
Antalet nya och nedlagda företag enligt län och näringsgren

Läni, toimiala	Vuosi-År Kk-Mån	1993 I-VI Aloitt. Nya	Lopett. Nedlagda	1992 I-VI Aloitt. Nya	Lopett. Nedlagda	1992 I-XII Aloitt. Nya	Lopett. Nedlagda	1991 I-XII Aloitt. Nya	Lopett. Nedlagda	Toimivia yrityksiä yhteensä- Verksamma företag inalles
VAASAN LÄÄNI										
VASA LÄN										
A Maatalous, kala- ja riist Jordbruk, fiske, jakt och		12	2	24	13	35	28	34	91	363
B Metsätalous Skogsbruk		3	0	1	0	1	4	6	5	110
C Kaivos- ja kaivannaistoim Gruvor och mineralbrott		5	1	7	2	14	10	6	19	130
D Teollisuus Tillverkningsindustri		156	104	163	127	284	329	427	755	3 187
E Energia- ja vesihuolto Energi- och vattenförsörj		1	0	0	0	0	1	3	5	82
F Rakentaminen Byggverksamhet		77	43	99	47	141	129	350	214	1 408
G Kauppa Handel		350	161	386	253	648	612	763	875	5 028
H Majoitus- ja ravitsemisto Hotell- och restaurangver		79	38	86	50	139	130	149	148	634
I Kuljetus Transport		37	15	38	19	50	65	62	44	666
J Tietoliikenne Post och telekommunikatio		2	0	0	0	1	0	1	2	8
K Rahoitus- ja vakuutustoim Finansiering och försäkr		5	3	8	8	13	26	12	27	119
L Kiinteistö-, puhtaus-, vuok Fastighetstj., rengöring		34	26	41	22	65	75	86	94	683
M Tekn palv, palvelut liike Tekniska tjänster, uppdra		62	15	59	33	102	85	139	97	761
N Julkinen hallinto ja maan Offentlig förvaltning och		0	0	0	0	0	0	1	0	1
O Koulutus ja tutkimus Utbildning och forskning		3	2	3	2	4	2	3	2	58
P Terveys- ja sosiaalipalve Hälso-, sjuk- och socialv		11	4	6	8	16	15	15	16	210
R Virkistys- ja kulttuuripa Rekreation och kultur		10	3	13	6	23	20	38	30	150
S Järjestö- ja uskonnolline Organisationer och religi		0	0	0	0	0	1	0	1	20
T Muut palvelut Övriga tjänster		9	6	11	7	16	16	23	50	192
X Toimiala tuntematon Näringsgrenen okänd		3	3	1	0	2	2	5	5	0
Kaikki toimialat		859	426	946	597	1 554	1 550	2 123	2 480	13 810
Alla näringsgrenar										

Lääni, toimiala	Vuosi-Är Kk-Mån	1993 I-VI Aloitt. Nya	Lopett. Nedlagda	1992 I-VI Aloitt. Nya	Lopett. Nedlagda	1992 I-XII Aloitt. Nya	Lopett. Nedlagda	1991 I-XII Aloitt. Nya	Lopett. Nedlagda	Toimivia yrityksiä yhteensä- Verksamma företag inalles
OULUN LÄÄNI										
ULEÅBORGS LÄN										
A	Maatalous, kala- ja riist Jordbruk, fiske, jakt och	12	0	13	5	20	12	41	19	158
B	Metsätalous Skogsbruk	9	2	3	1	5	9	4	14	131
C	Kaivos- ja kaivannaistoim Gruvor och mineralbrott	15	3	13	7	16	19	29	30	297
D	Teollisuus Tillverkningsindustri	124	73	134	60	215	181	267	405	1 643
E	Energia- ja vesihuolto Energi- och vattenförsörj	1	1	2	0	3	2	0	2	71
F	Rakentaminen Byggverksamhet	66	56	108	49	161	194	300	179	1 217
G	Kauppa Handel	310	192	272	210	476	518	656	608	3 386
H	Majoitus- ja ravitsemisto Hotell- och restaurangver	78	51	101	49	183	151	170	146	642
I	Kuljetus Transport	33	12	37	20	45	66	62	54	588
J	Tietoliikenne Post och telekommunikatio	1	0	0	0	0	0	0	0	5
K	Rahoitus- ja vakuutustoim Finansiering och försäkr	7	1	3	3	6	16	6	9	84
L	Kiinteistö-, puhtaus-, vuok Fastighetstj., rengöring	45	28	26	29	44	76	64	62	529
M	Tekn palv, palvelut liike Tekniska tjänster, uppdra	61	29	69	26	111	93	134	83	723
N	Julkinen hallinto ja maan Offentlig förvaltning och	0	0	1	1	1	1	1	0	1
O	Koulutus ja tutkimus Utbildning och forskning	4	1	5	3	7	5	8	3	59
P	Terveys- ja sosiaalipalve Hälso-, sjuk- och socialv	12	11	16	8	21	24	27	8	223
R	Virkistys- ja kulttuuripa Rekreation och kultur	5	8	11	12	22	23	23	31	137
S	Järjestö- ja uskonnolline Organisationer och religi	0	0	1	1	1	3	3	1	22
T	Muut palvelut Övriga tjänster	14	12	9	10	22	35	23	70	222
X	Toimiala tuntematon Näringsgrenen okänd	1	0	1	0	2	2	0	1	1
	Kaikki toimialat	798	480	825	494	1 361	1 430	1 818	1 725	10 139
	Alla näringsgrenar									

YR21 Aloittaneiden ja lopettaneiden yritysten lukumäärä lääneittäin ja toimialoittain
Antalet nya och nedlagda företag enligt län och näringsgren

Läni, toimiala	Vuosi-År Kk-Mån	1993 I-VI Aloitt. Nya	Lopett. Nedlagda	1992 I-VI Aloitt. Nya	Lopett. Nedlagda	1992 I-XII Aloitt. Nya	Lopett. Nedlagda	1991 I-XII Aloitt. Nya	Lopett. Nedlagda	Toimivia yrityksiä yhteensä- Verksamma företag inalles
LAPIN LÄÄNI										
LAPPLANDS LÄN										
A	Maatalous, kala- ja riist Jordbruk, fiske, jakt och	2	1	1	2	2	8	11	11	55
B	Metsätalous Skogsbruk	1	3	5	1	6	5	7	9	90
C	Kaivos- ja kaivannaistoim Gruvor och mineralbrott	5	2	4	5	7	6	6	6	55
D	Teollisuus Tillverkningsindustri	73	51	72	33	115	104	128	228	837
E	Energia- ja vesihuolto Energi- och vattenförsörj	1	0	0	0	0	2	2	2	40
F	Rakentaminen Byggverksamhet	42	26	59	39	81	98	177	89	641
G	Kauppa Handel	142	89	154	123	241	271	303	343	1 771
H	Majoitus- ja ravitsemisto Hotell- och restaurangver	58	30	62	38	101	84	86	107	478
I	Kuljetus Transport	13	11	20	9	26	37	35	36	314
J	Tietoliikenne Post och telekommunikatio	0	0	0	0	0	0	1	0	1
K	Rahoitus- ja vakuutustoim Finansiering och försäkr	2	0	2	3	2	10	2	2	20
L	Kiinteistö-, puhtaus-, vuok Fastighetstj., rengöring	16	17	21	14	34	35	44	41	303
M	Tekn palv, palvelut liike Tekniska tjänster, uppdra	30	10	24	5	40	30	57	43	296
O	Koulutus ja tutkimus Utbildning och forskning	0	1	1	0	1	0	1	1	24
P	Terveys- ja sosiaalipalve Hälso-, sjuk- och socialv	3	2	1	5	3	10	9	3	66
R	Virkistys- ja kulttuuripa Rekreation och kultur	8	0	9	8	17	17	17	13	88
S	Järjestö- ja uskonnolline Organisationer och religi	0	0	0	0	0	0	0	0	7
T	Muut palvelut Övriga tjänster	2	1	9	5	11	14	3	51	92
X	Toimiala tuntematon Näringsgrenen okänd	0	0	1	1	2	2	0	0	0
	Kaikki toimialat	398	244	445	291	689	733	889	985	5 178
	Alla näringsgrenar									

Lääni, toimiala	Vuosi-År Kk-Mån	1993 I-VI Aloitt. Nya	Lopett. Nedlagda	1992 I-VI Aloitt. Nya	Lopett. Nedlagda	1992 I-XII Aloitt. Nya	Lopett. Nedlagda	1991 I-XII Aloitt. Nya	Lopett. Nedlagda	Toimivia yrityksiä yhteensä- Verksamma företag inalles
-----------------	--------------------	--------------------------------	---------------------	--------------------------------	---------------------	---------------------------------	---------------------	---------------------------------	---------------------	---

**AHVENANMAAN MAAKUNTA
LANDSKAPET ÅLAND**

A	Maatalous, kala- ja riist Jordbruk, fiske, jakt och	0	1	0	2	1	6	2	8	36
B	Metsätalous Skogsbruk	0	1	0	0	0	0	1	0	5
D	Teollisuus Tillverkningsindustri	7	5	7	3	10	10	8	44	138
E	Energia- ja vesihuolto Energi- och vattenförsörj	0	0	0	0	0	0	0	0	4
F	Rakentaminen Bygghverksamhet	5	3	7	0	10	2	27	9	105
G	Kauppa Handel	19	13	26	17	34	39	58	66	386
H	Majoitus- ja ravitsemisto Hotell- och restaurangver	13	2	9	6	12	11	11	12	86
I	Kuljetus Transport	1	0	1	0	2	3	7	7	50
J	Tietoliikenne Post och telekommunikatio	0	0	0	0	0	0	0	0	4
K	Rahoitus- ja vakuutustoim Finansiering och försäkr	1	0	0	2	0	3	1	2	18
L	Kiinteistö-, puhtaus-, vuok Fastighetstj., rengöring	3	1	3	1	3	9	6	7	43
M	Tekn palv, palvelut liike Tekniska tjänster, uppdra	2	0	3	1	5	2	8	8	61
O	Koulutus ja tutkimus Utbildning och forskning	0	0	0	0	0	0	0	0	1
P	Terveys- ja sosiaalipalve Hälso-, sjuk- och socialv	0	0	0	0	0	0	2	1	14
R	Virkistys- ja kulttuuripa Rekreation och kultur	2	0	0	0	0	1	2	3	9
S	Järjestö- ja uskonnolline Organisationer och religi	0	0	0	0	0	0	2	0	8
T	Muut palvelut Övriga tjänster	1	0	1	2	3	3	1	0	20
	Kaikki toimialat Alla näringsgrenar	54	26	57	34	80	89	136	167	988

YR21 Aloittaneiden ja lopettaneiden yritysten lukumäärä lääneittäin ja toimialoittain
Antalet nya och nedlagda företag enligt län och näringsgren

Läni, toimiala Län, näringsgren	Vuosi-År Kk-Mån	1993		1992		1992		1991		Toimivia yrityksiä yhteensä- Verksamma företag inalles
		I-VI Aloitt. Nya	Lopett. Nedlagda	I-VI Aloitt. Nya	Lopett. Nedlagda	I-XII Aloitt. Nya	Lopett. Nedlagda	I-XII Aloitt. Nya	Lopett. Nedlagda	

**LÄÄNI TUNTEMATON
LÄN OKÄND**

D	Teollisuus Tillverkningsindustri	1	0	0	0	0	0	2	14	1
F	Rakentaminen Byggverksamhet	1	0	0	0	0	0	0	3	1
G	Kauppa Handel	9	1	1	1	3	1	4	25	10
H	Majoitus- ja ravitsemisto Hotell- och restaurangver	2	2	0	1	3	1	3	8	3
K	Rahoitus- ja vakuutustoim Finansiering och försäkr	0	0	0	0	0	0	0	1	0
L	Kiinteistö-, puhtaus-, vuok Fastighetstj., rengöring	0	0	1	0	1	0	0	1	1
M	Tekn palv, palvelut liike Tekniska tjänster, uppdra	0	0	0	0	0	0	0	2	0
T	Muut palvelut Övriga tjänster	0	0	0	0	0	0	0	1	0
	Kaikki toimialat Alla näringsgrenar	13	3	2	2	7	2	9	55	16

Lääni, toimiala	Vuosi-Är Kk-Mån	1993 I-VI Aloitt. Nya	Lopett. Nedlagda	1992 I-VI Aloitt. Nya	Lopett. Nedlagda	1992 I-XII Aloitt. Nya	Lopett. Nedlagda	1991 I-XII Aloitt. Nya	Lopett. Nedlagda	Toimivia yrityksiä yhteensä- Verksamma företag inalles
KOKO MAA HELA LANDET										
A Maatalous, kala- ja riist Jordbruk, fiske, jakt och		101	49	107	60	160	213	207	409	2 108
B Metsätalous Skogsbruk		47	13	29	15	38	78	45	81	1 036
C Kaivos- ja kaivannaistoim Gruvor och mineralbrott		42	15	48	27	72	73	74	74	808
D Teollisuus Tillverkningsindustri		1 630	1 057	1 801	1 157	2 989	3 027	3 531	5 906	25 238
E Energia- ja vesihuolto Energi- och vattenförsörj		12	3	11	3	16	19	13	30	524
F Rakentaminen Byggverksamhet		1 099	722	1 245	876	1 995	2 504	3 549	2 918	15 137
G Kauppa Handel		4 422	2 673	4 189	3 048	7 600	7 375	8 439	9 210	50 563
H Majoitus- ja ravitsemisto Hotell- och restaurangver		1 065	566	1 089	655	1 947	1 629	1 799	1 669	8 179
I Kuljetus Transport		318	206	337	232	469	676	581	673	6 247
J Tietoliikenne Post och telekommunikatio		8	3	7	0	12	3	9	8	93
K Rahoitus- ja vakuutustoim Finansiering och försäkr		80	41	62	71	119	237	162	231	1 195
L Kiinteistö-, puhtaus-, vuok Fastighetstj., rengöring		491	360	511	393	826	1 087	1 047	1 194	7 593
M Tekn. palv, palvelut liike Tekniska tjänster, uppdra		1 022	520	981	529	1 664	1 611	2 048	1 724	11 891
N Julkinen hallinto ja maan Offentlig förvaltning och		1	0	2	1	2	1	4	0	8
O Koulutus ja tutkimus Utbildning och forskning		40	18	41	22	60	47	71	62	731
P Terveys- ja sosiaalipalve Hälso-, sjuk- och socialv		133	58	115	73	169	171	187	157	2 323
R Virkistys- ja kulttuuripa Rekreation och kultur		119	101	158	100	274	278	340	384	1 910
S Järjestö- ja uskonnolline Organisationer och religi		8	7	7	10	9	33	19	22	395
T Muut palvelut Övriga tjänster		105	93	129	103	218	300	336	713	2 499
X Toimiala tuntematon Näringsgrenen okänd		20	17	11	7	22	20	24	28	7
Kaikki toimialat Alla näringsgrenar		10763	6 522	10 880	7 382	18 661	19 382	22 485	25 493	138 485

YR22 Aloittaneiden ja lopettaneiden yritysten lukumäärä oikeudellisen muodon mukaan
Antalet nya och nedlagda företag enligt juridiska form

Oikeudellinen muoto Juridisk form	Vuosi-Är Kk-Mån	1993		1992		1992		1991		Toimivia yrityksiä yhteensä- Verksamma företag inalles
		I-VI Aloitt. Nya	Lopett. Nedlagda	I-VI Aloitt. Nya	Lopett. Nedlagda	I-XII Aloitt. Nya	Lopett. Nedlagda	I-XII Aloitt. Nya	Lopett. Nedlagda	
Luonnollinen henkilö Fysisk person		3 604	1 843	3 435	2 207	5 610	5 850	8 793	11 391	36 872
Kuolinpesä Dödsbo		7	43	6	69	9	162	35	312	301
Verotusyhtymä Skattesammanslutning		835	53	184	106	477	262	291	433	1 742
Avoin yhtiö Öppet bolag		553	379	597	470	940	1 233	1 084	1 321	8 235
Konkurssipesä Konkursbo		76	81	92	76	202	174	130	104	70
Kommandiittiyhtiö Kommanditbolag		1 011	1 337	2 015	1 469	2 926	3 768	4 238	3 777	32 495
Osakeyhtiö Aktiebolag		4 642	2 761	4 512	2 955	8 466	7 756	7 788	8 026	56 714
Osuuskunta Andelslag		13	9	10	11	11	46	9	46	678
Muut oikeudell. muodot Andra juridiska former		22	16	29	19	40	131	117	83	1 378
YHTEENSÄ - SAMMANLAGT		10 763	6 522	10 880	7 382	18 661	19 382	22 485	25 493	138 485

YR23 Lopettaneet yritykset aloittamisvuoden mukaan
Antalet nedlagda företag enligt begynnelseår

Yrityksen aloittamisvuosi Företagets begynnelseår	Tammi-kesäkuu 1993 lopettaneiden lkm Antalet nedlagda januari-juni 1993	Vuonna 1992 lopettaneiden lkm Antalet nedlagda år 1992
1993	276	0
1992	850	1 888
1991	955	3 155
1990	723	2 435
1989	610	2 112
1988	487	1 551
Ennen vuotta 1988	2 621	8 241
YHTEENSÄ - SUMMA	6 522	19 382

YR24 Muutokset yritysten kokonaismäärässä toimialoittain
Förändringarna i totala antalet företag enligt näringsgren

Toimiala, vuosi Näringsgren, år	Yritysten lkm vuoden alussa Antalet företag i årets början	Indeksi Index	Muutos lkm Ändring antal	Aloitt. lkm antal	– Nya %	Lopett. lkm antal	– Nedlagda %
A Maatalous, kala- ja riistatalous Jordbruk, fiske, jakt och jaktvård							
1991	2 311	100.0	–202	207	9.0	409	17.7
1992	2 109	91.3	–53	160	7.6	213	10.1
1993	2 056	89.0
B Metsätalous Skogsbruk							
1991	1 078	100.0	–36	45	4.2	81	7.5
1992	1 042	96.7	–40	38	3.6	78	7.5
1993	1 002	92.9
C Kaivos- ja kaivannaistoiminta Gruvor och mineralbrott							
1991	782	100.0	0	74	9.5	74	9.5
1992	782	100.0	–1	72	9.2	73	9.3
1993	781	99.9
D Teollisuus Tillverkningsindustri							
1991	27 078	100.0	–2 375	3 531	13.0	5 906	21.8
1992	24 703	91.2	–38	2 989	12.1	3 027	12.3
1993	24 665	91.1
E Energia- ja vesihuolto Energi- och vattenförsörjning							
1991	535	100.0	–17	13	2.4	30	5.6
1992	518	96.8	–3	16	3.1	19	3.7
1993	515	96.3
F Rakentaminen Byggverksamhet							
1991	14 638	100.0	631	3 549	24.2	2 918	19.9
1992	15 269	104.3	–509	1 995	13.1	2 504	16.4
1993	14 760	100.8
G Kauppa Handel							
1991	49 360	100.0	–771	8 439	17.1	9 210	18.7
1992	48 589	98.4	225	7 600	15.6	7 375	15.2
1993	48 814	98.9
H Majoitus- ja ravitsemistoim Hotell- och restaurangverksamhet							
1991	7 232	100.0	130	1 799	24.9	1 669	23.1
1992	7 362	101.8	318	1 947	26.4	1 629	22.1
1993	7 680	106.2

YR24 Muutokset yritysten kokonaismäärässä toimialoitain
Förändringarna i totala antalet företag enligt näringsgren

Toimiala, vuosi Näringsgren, år	Yritysten lkm vuoden alussa Antalet företag i årets början	Indeksi Index	Muutos lkm Ändring antal	Aloitt. lkm antal	- Nya %	Lopett. lkm antal	- Nedlagda %
I Kuljetus Transport							
1991	6 434	100.0	-92	581	9.0	673	10.5
1992	6 342	98.6	-207	469	7.4	676	10.7
1993	6 135	95.4
J Tietoliikenne Post och telekommunikationer							
1991	78	100.0	1	9	11.5	8	10.3
1992	79	101.3	9	12	15.2	3	3.8
1993	88	112.8
K Rahoitus- ja vakuutustoiminta Finansiering och försäkring							
1991	1 343	100.0	-69	162	12.1	231	17.2
1992	1 274	94.9	-118	119	9.3	237	18.6
1993	1 156	86.1
L Kiinteistö-, puhtaus- ja vuokrauspalvelut Fastighets-, rengörings- och uthyrningstjänster							
1991	7 870	100.0	-147	1 047	13.3	1 194	15.2
1992	7 723	98.1	-261	826	10.7	1 087	14.1
1993	7 462	94.8
M Tekninen palvelu ja palvelut liike-elämälle Tekniska tjänster och uppdragsverksamhet							
1991	11 012	100.0	324	2 048	18.6	1 724	15.7
1992	11 336	102.9	53	1 664	14.7	1 611	14.2
1993	11 389	103.4
N Julkinen hallinto ja maanpuolustus Offentlig förvaltning och försvar							
1991	2	100.0	4	4	200.0	0	0.0
1992	6	300.0	1	2	33.3	1	16.7
1993	7	350.0
O Koulutus ja tutkimus Utbildning och forskning							
1991	687	100.0	9	71	10.3	62	9.0
1992	696	101.3	13	60	8.6	47	6.8
1993	709	103.2
P Terveys- ja sosiaalipalvelu Hälsa-, sjuk- och socialvård							
1991	2 220	100.0	30	187	8.4	157	7.1
1992	2 250	101.4	-2	169	7.5	171	7.6
1993	2 248	101.3

Toimiala, vuosi Näringsgren, år	Yritysten lkm vuoden alussa Antalet företag i årets början	Indeksi Index	Muutos lkm Ändring antal	Aloitt. lkm antal	– Nya %	Lopett. lkm antal	– Nedlagda %
R Virkistys- ja kulttuuripalvelu Rekreation och kultur							
1991	1 940	100.0	–44	340	17.5	384	19.8
1992	1 896	97.7	–4	274	14.5	278	14.7
1993	1 892	97.5
S Järjestö- ja uskonnollinen toiminta Organisationer och religiös verksamhet							
1991	421	100.0	–3	19	4.5	22	5.2
1992	418	99.3	–24	9	2.2	33	7.9
1993	394	93.6
T Muut palvelut Övriga tjänster							
1991	2 946	100.0	–377	336	11.4	713	24.2
1992	2 569	87.2	–82	218	8.5	300	11.7
1993	2 487	84.4
X Toimiala tuntematon Näringsgrenen okänd							
1991	6	100.0	–4	24	400.0	28	466.7
1992	2	33.3	2	22	100.0	20	000.0
1993	4	66.7
Kaikki toimialat Alla näringsgrenar							
1991	137 973	100.0	–3 008	22 485	16.3	25 493	18.5
1992	134 965	97.8	–721	18 661	13.8	19 382	14.4
1993	134 244	97.3

YR25 Aloittaneiden ja lopettaneiden yritysten lukumäärä kunnittain
Antalet nya och nedlagda företag enligt kommun

Lääni, kunta Län, kommun	Vuosi-Är Kk-Mån	1993 I-VI Aloitt. Nya	Lopett. Nedlagda	1992 I-VI Aloitt. Nya	Lopett. Nedlagda	1992 I-XII Aloitt. Nya	Lopett. Nedlagda	1991 I-XII Aloitt. Nya	Lopett. Nedlagda	Toimivia yrityksiä yhteensä- Verksamma företag inalles
UUDENMAAN LÄÄNI NYLANDS LÄN										
Artjärvi-Artsjö		1	0	4	1	6	4	5	4	45
Askola		8	6	8	4	16	17	18	20	101
Espoo-Esbo		370	270	361	227	642	652	711	744	4 123
Hanko-Hangö		17	17	20	21	33	45	38	42	293
Helsinki-Helsingfors		1 716	1 177	1 590	1 140	3 002	3 283	3 008	3 577	19 549
Hyvinkää-Hyvinge		91	62	87	55	158	157	164	175	991
Inkoo-Ingå		6	10	11	8	17	17	22	10	124
Järvenpää-Träskända		52	52	70	46	139	138	130	162	710
Karjaa-Karis		15	10	18	8	38	28	26	29	242
Karjalohja-Karislojo		3	1	3	2	5	4	9	9	37
Karkkila-Högfors		15	10	25	11	41	30	30	33	252
Kauniainen-Grankulla		16	13	16	9	28	31	29	40	207
Kerava-Kervo		56	44	59	40	108	117	122	112	584
Kirkkonummi-Kyrkslätt		58	43	61	41	106	104	111	109	604
Lapinjärvi-Lappträsk		5	5	6	1	8	6	17	12	86
Liljendal		5	1	3	1	8	5	8	9	52
Lohja-Lojo		32	30	50	22	81	81	60	70	461
Lohjan kunta-Lojo kommun		21	20	36	17	63	59	66	59	426
Loviisa-Lovisa		18	11	21	6	35	35	33	37	274
Myrskylä-Mörskom		3	2	7	4	17	12	10	7	75
Mäntsälä		32	30	40	29	64	78	88	104	417
Nummi-Pusula		6	4	11	6	15	20	27	33	135
Nurmijärvi		60	49	54	52	92	134	147	151	868
Orimattila		23	22	23	14	48	48	68	66	417
Pernaja-Pernå		10	3	4	5	7	14	21	23	88
Pohja-Pojo		6	10	4	5	14	10	19	21	123
Pornainen-Borgnäs		6	8	15	5	27	19	17	18	86
Porvoo-Borgå		40	34	49	36	93	93	94	105	626
Porvoon mlk-Borgå lk		21	18	45	20	61	54	64	78	411
Pukkila		3	1	4	4	6	8	8	8	57
Ruotsinpyhtää-Strömfors		8	7	3	4	5	6	15	16	73
Sammatti		2	1	2	2	3	4	5	4	26
Sipoo-Sibbo		27	18	28	14	58	46	63	67	384
Siuntio-Sjundeå		8	9	16	4	22	14	19	25	120
Tammisaari-Ekenäs		30	17	31	17	52	49	62	59	448
Tuusula-Tusby		65	49	58	50	115	142	138	168	826
Vantaa-Vanda		266	172	236	166	457	453	591	577	2 890
Vihti-Vichtis		55	27	55	26	90	94	104	100	630

Lääni, kunta	Vuosi-År Kk-Mån	1993 I-VI Aloitt. Nya	Lopett. Nedlagda	1992 I-VI Aloitt. Nya	Lopett. Nedlagda	1992 I-XII Aloitt. Nya	Lopett. Nedlagda	1991 I-XII Aloitt. Nya	Lopett. Nedlagda	Toimivia yhteisiä- Verksamma företag inalles
--------------	--------------------	--------------------------------	---------------------	--------------------------------	---------------------	---------------------------------	---------------------	---------------------------------	---------------------	--

TURUN JA PORIN LÄÄNI ÅBO-BJÖRNEBORGS LÄN

Alastaro	6	4	6	2	6	6	11	19	85
Askainen-Villnäs	1	0	0	0	0	2	5	1	17
Aura	12	6	15	9	20	17	28	23	132
Dragsfjärd	6	0	6	3	10	10	15	25	128
Eura	16	9	18	13	35	35	37	54	281
Eurajoki-Euraâminne	12	9	9	5	14	12	12	25	128
Halikko	10	7	12	14	23	30	30	44	191
Harjavalta	26	20	21	18	39	33	32	54	231
Honkajoki	2	1	5	4	5	10	13	16	67
Houtskari-Houtskär	2	1	2	0	2	1	3	3	20
Huittinen	20	7	21	15	32	33	53	74	377
Iniö	0	0	0	0	0	2	2	3	11
Jämijärvi	0	1	5	4	7	7	11	12	53
Kaarina-S:t karins	56	25	58	40	99	95	109	93	657
Kankaanpää	27	15	34	25	45	52	72	84	478
Karinainen	7	3	8	6	17	14	17	15	104
Karvia	6	1	6	3	11	9	12	16	98
Kemiö-Kimito	3	5	10	5	12	15	13	17	114
Kiikala	1	3	1	3	2	8	11	11	56
Kiikoinen	0	0	6	1	6	3	1	13	41
Kisko	2	0	4	5	6	12	4	7	46
Kiukainen	7	3	8	4	11	12	12	18	85
Kodisjoki	0	0	0	0	0	0	2	2	9
Kokemäki-Kumo	10	14	18	11	31	29	33	54	253
Korppoo-Korpo	4	1	2	1	4	2	3	7	38
Koski tl	7	3	10	6	12	10	13	17	91
Kullaa	1	0	2	10	6	18	6	8	40
Kustavi-Gustavs	6	4	3	2	3	4	4	14	49
Kuusjoki	0	0	0	0	3	4	7	10	38
Köyliö-Kjulo	5	3	7	1	8	7	9	20	84
Laitila	28	12	15	12	37	44	55	54	328
Lappi	6	1	5	3	11	8	13	22	93
Lavia	5	1	9	5	12	7	7	13	87
Lemu	3	1	3	1	5	4	4	6	33
Lieto-Lundo	19	22	21	23	48	51	67	72	381
Loimaa	15	9	10	17	31	33	32	43	274
Loimaan kunta-Loimaa kommun	15	6	8	6	11	12	34	34	184
Luvia	8	6	7	2	15	11	19	16	105
Marttila	2	1	6	6	8	9	8	13	74
Masku	11	5	12	13	18	24	24	24	131
Mellilä	2	3	3	2	6	4	2	5	34
Merikarvia-Sastmola	6	0	5	3	11	7	15	22	102

YR25 Aloittaneiden ja lopettaneiden yritysten lukumäärä kunnittain
Antalet nya och nedlagda företag enligt kommun

Läni, kunta Län, kommun	Vuosi-År Kk-Mån	1993 I-VI Aloitt. Nya	Lopett. Nedlagda	1992 I-VI Aloitt. Nya	Lopett. Nedlagda	1992 I-XII Aloitt. Nya	Lopett. Nedlagda	1991 I-XII Aloitt. Nya	Lopett. Nedlagda	Toimivia yrityksiä yhteensä- Verksamma företag inalles
Merimasku		4	1	5	0	6	5	11	10	27
Mietoinen		1	1	3	1	3	5	9	5	39
Muurla		2	0	4	0	8	4	5	8	42
Mynämäki		8	10	19	6	26	21	38	37	175
Naantali-Nådendal		52	26	27	19	49	63	64	72	377
Nakkila		10	6	9	12	13	25	23	45	190
Nauvo-Nnagu		4	1	6	2	10	8	12	16	85
Noormarkku-Norrmark		16	4	12	5	21	20	20	40	193
Nousiainen-Nousis		4	4	5	5	14	10	18	24	106
Oripää		5	1	5	2	9	12	9	11	46
Paimio-Pemar		27	14	19	12	29	34	35	43	283
Parainen-Pargas		27	14	37	15	57	45	70	70	425
Perniö-Björnå		13	9	13	6	25	17	21	42	196
Pertteli		4	1	11	4	17	16	17	25	108
Piikkiö-Pikis		13	7	21	8	37	26	35	34	213
Pomarkku-Påmark		3	3	3	4	3	10	6	18	66
Pori-Björneborg		200	108	190	140	298	320	332	422	2 147
Punkalaidun		5	4	6	7	11	12	12	25	105
Pyhäranta		4	2	4	4	8	14	9	19	59
Pöytyä		4	4	6	2	8	4	11	15	107
Raisio-Reso		39	35	47	37	78	94	102	114	590
Rauma-Raumo		50	37	70	56	109	116	130	169	970
Rusko		4	1	8	3	15	8	20	16	110
Rymättylä-Rimito		4	2	6	4	8	8	14	13	67
Salo		52	29	48	42	90	93	104	121	778
Sauvo-Sagu		7	2	11	1	12	10	8	16	80
Siikainen		6	4	3	3	4	9	10	11	55
Somero		20	9	16	7	23	20	48	66	301
Suodenniemi		2	1	1	0	1	1	5	11	27
Suomusjärvi		0	0	3	3	5	6	6	9	31
Säkylä		14	1	4	5	7	16	25	34	162
Särkisalo-Finby		5	3	1	0	2	3	1	5	28
Taivassalo-Tövsala		3	1	6	3	7	8	6	12	60
Tarvasjoki		6	0	4	2	7	5	8	6	60
Turku-Åbo		388	234	397	282	692	681	761	920	4 660
Uvila-Ulvsby		25	22	32	8	52	43	48	55	349
Uusikaupunki-Nystad		43	15	30	16	56	50	69	90	459
Vahto		1	4	5	3	8	7	11	7	43
Vammala		24	22	31	32	58	66	69	99	517
Vampula		3	3	2	2	5	6	5	11	45
Vehmaa		8	4	3	3	6	9	14	13	73
Velkua		0	0	0	2	0	3	4	2	9
Västanfjärd		1	1	1	0	2	0	4	7	16
Yläne		4	4	2	2	4	3	5	6	48
Äetsä		7	10	9	9	13	17	28	43	224

Lääni, kunta Län, kommun	Vuosi-Är Kk-Mån	1993 I-VI Aloitt. Nya	Lopett. Nedlagda	1992 I-VI Aloitt. Nya	Lopett. Nedlagda	1992 I-XII Aloitt. Nya	Lopett. Nedlagda	1991 I-XII Aloitt. Nya	Lopett. Nedlagda	Toimivia yrityksiä yhteensä- Verksamma företag inalles
HÄMEEN LÄÄNI TAVASTEHUDS LÄN										
Asikkala		18	9	19	11	31	35	48	42	257
Forssa		50	18	35	31	74	77	90	122	649
Hattula		15	12	13	12	26	33	41	34	202
Hauho		8	2	3	4	8	11	18	22	120
Hausjärvi		19	11	10	5	19	25	34	39	208
Hollola		54	29	46	41	81	89	98	112	563
Humppila		4	1	12	7	18	24	14	9	89
Hämeenkyrö-Tavastkyrö		15	12	14	14	25	27	44	59	267
Hämeenlinna-Tavastehus		76	36	74	65	138	162	188	190	1 045
Ikaalinen-Ikalis		18	9	19	10	32	27	29	40	238
Janakkala		22	21	21	19	32	44	73	62	359
Jokioinen-Jockis		11	4	5	5	14	8	20	21	128
Juupajoki		8	3	6	6	9	14	5	17	64
Kaivola		5	4	9	3	13	12	15	16	94
Kangasala		40	29	35	23	51	59	87	112	553
Kihniö		3	5	6	2	11	6	13	22	92
Koski hl		6	0	3	1	3	3	6	14	56
Kuhmalahti		2	1	4	4	7	6	8	6	35
Kuorevesi		5	1	2	2	7	7	8	8	47
Kuru		4	5	12	5	15	10	19	21	97
Kylmäkoski		7	1	5	6	11	16	15	26	78
Kärkölä		7	8	11	6	18	16	27	35	152
Lahti-Lahtis		190	143	221	158	373	392	494	476	2 690
Lammi		10	3	12	9	15	18	13	18	151
Lempäälä		32	14	39	34	60	68	81	80	411
Loppi		20	12	19	14	34	33	43	46	227
Luopioinen		7	2	5	2	7	7	11	14	83
Längelmäki		1	0	3	3	5	7	10	14	62
Mouhijärvi		6	4	15	5	21	10	7	17	98
Mänttä		9	11	21	14	33	25	31	24	181
Nastola		32	16	33	26	62	63	58	79	396
Nokia		46	27	46	44	79	84	114	127	581
Orivesi		26	16	20	9	38	45	45	49	283
Padasjoki		8	2	7	4	11	13	19	33	136
Parkano		23	13	20	14	28	36	27	48	276
Pirkkala-Birkala		30	15	30	16	50	45	60	53	319
Pälkäne		7	1	7	6	13	15	12	19	130
Renko		6	0	3	4	6	8	10	10	62
Riihimäki		54	35	57	41	84	95	98	112	623
Ruovesi		7	3	7	7	11	19	19	28	144
Sahalahti		1	4	6	1	10	8	7	6	53
Tammela		14	6	10	3	14	11	17	23	134

YR25 Aloittaneiden ja lopettaneiden yritysten lukumäärä kunnittain
Antalet nya och nedlagda företag enligt kommun

Lääni, kunta Län, kommun	Vuosi-År Kk-Mån	1993 I-VI Aloitt. Nya	Lopett. Nedlagda	1992 I-VI Aloitt. Nya	Lopett. Nedlagda	1992 I-XII Aloitt. Nya	Lopett. Nedlagda	1991 I-XII Aloitt. Nya	Lopett. Nedlagda	Toimivia yrityksiä yhteensä- Verksamma företag inalles
Tampere-Tammerfors		492	234	475	375	858	922	991	1 059	5 753
Toijala		17	13	17	4	28	27	33	31	232
Tuulos		3	3	5	1	8	4	6	9	41
Urjala		11	6	14	7	26	25	21	33	181
Valkeakoski		37	21	34	30	63	75	80	70	473
Vesilahti		7	4	6	7	9	13	17	13	76
Viiala		7	11	16	9	24	22	30	30	136
Viljakkala		3	1	3	3	3	6	6	13	40
Vilppula		4	4	7	7	17	13	16	23	155
Virrat-Virdois		21	12	19	6	29	22	29	44	304
Ylöjärvi		44	22	46	25	71	74	120	115	539
Ypäjä		4	3	0	1	8	5	8	19	61
KYMEN LÄÄNI KYMME NE LÄN										
Anjalankoski		18	10	23	15	42	39	50	62	349
Elimäki		21	11	12	10	22	21	41	31	205
Hamina-Fredrikshamn		13	5	25	13	35	30	32	43	281
Iitti		17	11	17	12	31	20	35	50	242
Imatra		74	39	60	40	108	90	108	137	741
Jaala		10	2	4	2	6	7	6	10	58
Joutseno		16	10	24	16	38	30	38	55	246
Kotka		92	53	97	96	141	185	227	259	1 331
Kouvola		72	41	63	60	119	118	149	158	909
Kuusankoski		25	9	32	21	56	56	71	66	414
Lappeenranta-Villmanstrand		124	56	132	72	218	153	215	263	1 452
Lemi		11	5	7	0	12	7	11	11	82
Luumäki		10	3	8	4	10	8	20	20	120
Miehikkälä		3	2	11	3	13	7	11	12	66
Parikkala		11	7	10	6	15	12	18	19	124
Pyhtää-Pyttis		4	2	6	5	11	12	21	27	117
Rautjärvi		5	1	5	1	9	8	12	19	97
Ruokolahti		16	8	14	12	21	19	20	25	135
Saari		3	2	5	4	7	7	5	6	39
Savitaipale		10	1	9	3	14	10	18	22	117
Suomenniemi		2	0	2	0	2	0	1	7	30
Taipalsaari		5	8	7	4	15	13	19	15	96
Uukuniemi		0	1	0	0	1	1	0	4	8
Valkeala		18	14	25	8	41	26	48	59	246
Vehkalahti-Veckelax		22	12	14	10	25	21	30	44	226
Virolahti		9	3	8	3	10	6	12	16	104
Ylämaa		3	0	1	2	3	5	6	6	39

Lääni, kunta	Vuosi-Är Kk-Mån	1993 I-VI Aloitt. Nya	Lopett. Nedlagda	1992 I-VI Aloitt. Nya	Lopett. Nedlagda	1992 I-XII Aloitt. Nya	Lopett. Nedlagda	1991 I-XII Aloitt. Nya	Lopett. Nedlagda	Toimivia yrityksiä yhteensä- Verksämma företag inalles
--------------	--------------------	--------------------------------	---------------------	--------------------------------	---------------------	---------------------------------	---------------------	---------------------------------	---------------------	---

MIKKELIN LÄÄNI S:T MICHELS LÄN

Anttola	8	2	5	2	7	5	9	8	65
Enonkoski	1	3	4	2	8	8	5	9	39
Hartola	9	8	10	12	20	19	27	20	161
Haukivuori	3	2	8	6	11	8	6	13	64
Heinola	33	32	31	24	47	46	54	87	458
Heinolan mlk-Heinola lk	12	13	8	6	14	27	35	35	142
Heinävesi	5	4	6	6	12	19	25	25	133
Hirvensalmi	5	2	2	3	8	14	16	14	69
Joroinen-Jorois	8	10	6	9	17	26	23	34	138
Juva	12	19	19	11	24	30	34	31	210
Jäppilä	2	3	3	3	5	6	12	7	41
Kangaslampi	5	0	2	5	3	10	12	5	41
Kangasniemi	25	12	22	13	35	33	39	33	198
Kerimäki	8	6	11	11	16	26	25	42	143
Mikkeli-S:t Michel	62	40	62	44	95	110	131	141	760
Mikkelin mlk-S:t Michels lk	20	12	16	15	29	37	51	56	249
Mäntyharju	8	7	17	6	24	25	32	45	192
Pertunmaa	5	3	1	5	4	15	15	13	6
Pieksämäen mlk-Pieksämäki lk	18	2	17	11	24	25	21	23	158
Pieksämäki	23	15	21	19	39	49	56	69	354
Punkaharju	10	5	8	6	13	16	13	21	97
Puumala	8	4	4	1	6	7	13	19	89
Rantasalmi	4	4	8	7	11	14	16	25	113
Ristiina	11	7	6	5	11	14	23	29	113
Savonlinna-Nyslott	61	22	66	48	99	121	115	173	735
Savonranta	1	2	4	5	6	9	6	11	24
Sulkava	2	3	7	2	8	8	15	19	89
Sysmä	12	4	21	10	30	19	24	32	165
Virtasalmi	2	2	4	1	4	1	6	6	33

POHJOIS-KARJALAN LÄÄNI NORRA KARELENS LÄN

Eno	10	8	10	9	15	18	27	32	162
Ilomantsi-Ilomants	19	7	9	4	16	15	14	39	196
Joensuu	116	59	109	88	184	215	199	240	1 290
Juuka	10	2	11	7	13	14	26	45	140
Kesälahti	12	4	7	6	9	10	13	20	104
Kiihtelysvaara	6	6	16	11	26	15	12	13	81
Kitee	30	8	22	15	39	35	49	53	305
Kontiolahti	24	15	21	14	40	46	31	42	231
Lieksa	40	13	23	16	37	46	58	63	386

YR25 Aloittaneiden ja lopettaneiden yritysten lukumäärä kunnittain
Antalet nya och nedlagda företag enligt kommun

Lääni, kunta Län, kommun	Vuosi-Är Kk-Mån	1993 I-VI Aloitt. Nya	Lopett. Nedlagda	1992 I-VI Aloitt. Nya	Lopett. Nedlagda	1992 I-XII Aloitt. Nya	Lopett. Nedlagda	1991 I-XII Aloitt. Nya	Lopett. Nedlagda	Toimivia yrityksiä yhteensä- Verksamma företag inalles
Liperi		25	12	24	16	41	46	58	69	289
Nurmes		28	13	19	12	34	31	43	67	268
Outokumpu		15	11	18	11	28	33	23	34	207
Polvijärvi		5	4	9	6	14	16	22	22	132
Pyhäselkä		19	11	26	10	38	29	49	39	215
Rääkkylä		6	1	11	8	15	15	15	24	87
Tohmajärvi		7	5	13	12	19	23	17	21	146
Tuupovaara		7	5	6	2	7	8	6	15	79
Valtimo		9	4	3	0	5	4	13	16	81
Värtsilä		1	1	4	2	4	3	2	3	14

**KUOPION LÄÄNI
KUOPIO LÄN**

Iisalmi-Idensalmi		45	21	50	20	77	67	88	92	585
Juankoski		9	4	6	4	13	16	14	22	124
Kaavi		8	6	7	4	13	14	12	20	86
Karttula		13	3	5	7	11	15	16	16	91
Keitele		6	0	6	3	9	5	8	12	76
Kiuruvesi		13	2	12	7	22	28	40	27	225
Kuopio		171	108	150	132	277	295	383	384	1 932
Lapinlahti		10	10	17	8	25	18	34	37	155
Leppävirta		27	13	22	8	42	35	34	41	303
Maaninka		8	0	8	1	10	8	9	14	82
Nilsiä		10	3	6	1	14	12	19	31	141
Pielavesi		7	10	16	5	22	13	27	23	132
Rautalampi		7	4	12	4	13	13	19	27	119
Rautavaara		7	1	5	3	10	5	8	11	56
Sillinjärvi		49	24	40	19	61	48	75	72	408
Sonkajärvi		11	4	7	3	9	9	9	13	96
Suonenjoki		20	7	15	16	32	37	44	32	305
Tervo		1	0	2	3	7	7	8	7	51
Tuusniemi		5	3	6	4	13	7	12	10	78
Varkaus		50	36	42	39	81	82	97	118	589
Varpaisjärvi		8	4	8	2	14	8	10	15	81
Vehmersalmi		1	0	3	2	5	5	7	6	44
Vesanto		4	2	3	3	6	8	17	12	73
Vieremä		5	3	11	1	15	3	10	10	91

**KESKI-SUOMEN LÄÄNI
MELLERSTA FINLANDS LÄN**

Hankasalmi		11	8	3	4	7	12	19	26	122
Joutsa		5	6	10	6	18	17	18	24	143
Jyväskylä		142	105	163	108	269	259	308	329	1 778

Lääni, kunta Län, kommun	Vuosi-År Kk-Mån	1993 I-VI Aloitt. Nya	Lopett. Nedlagda	1992 I-VI Aloitt. Nya	Lopett. Nedlagda	1992 I-XII Aloitt. Nya	Lopett. Nedlagda	1991 I-XII Aloitt. Nya	Lopett. Nedlagda	Toimivia yrityksiä yhteensä- företag inalles
Jyväskylän mlk—Jyväskylä lk		58	29	61	39	102	112	135	128	675
Jämsä		30	16	22	15	39	44	56	64	353
Jämsänkoski		22	11	13	15	28	27	22	43	169
Kannonkoski		3	2	3	2	5	3	4	16	46
Karstula		16	3	12	8	17	14	22	31	168
Keuruu		29	9	21	9	40	35	41	52	314
Kinnula		5	3	6	5	8	10	6	10	44
Kivijärvi		3	4	5	4	7	6	6	23	50
Konnevesi		6	3	6	5	9	12	15	21	85
Korpilahti		14	2	8	7	13	18	25	28	118
Kuhmoinen		9	6	4	5	10	11	16	18	108
Kyyjärvi		3	1	5	0	6	1	10	13	58
Laukaa		29	15	26	16	43	53	63	74	332
Leivonmäki		1	2	6	2	8	7	5	7	42
Luhanka		0	0	1	0	1	3	5	3	24
Multia		6	0	6	2	8	7	12	19	69
Muurame		15	13	17	5	28	21	40	48	178
Petäjävesi		3	2	8	5	12	12	9	12	69
Pihtipudas		8	8	14	8	19	22	17	24	133
Pylkönmäki		0	0	2	3	4	5	5	6	36
Saarijärvi		29	22	25	16	38	42	58	62	329
Sumiainen		2	1	6	1	7	5	8	9	32
Suolahti		10	7	11	7	17	20	30	30	133
Toivakka		7	2	3	2	5	9	3	5	45
Uurainen		5	5	5	3	10	9	11	13	68
Viitasaari		19	11	17	10	25	32	43	61	250
Äänekoski		24	10	16	14	36	39	46	53	266

**VAASAN LÄÄNI
VASA LÄN**

Alahärmä		16	3	16	7	26	13	30	24	163
Alajärvi		16	10	13	10	23	42	49	69	331
Alavus		20	11	16	17	25	33	37	47	296
Evijärvi		5	1	3	4	8	9	10	27	107
Halsua		4	1	1	0	1	3	5	9	35
Himanka		6	0	9	3	9	10	15	18	113
Ilmajoki		20	9	21	16	38	46	55	76	363
Isojoki—Storå		7	3	6	3	7	8	7	11	92
Isokyrö—Storkyro		8	4	15	11	23	18	24	34	141
Jalasjärvi		15	5	24	8	37	29	35	47	267
Jurva		14	7	9	5	14	11	12	28	194
Kannus		10	5	9	5	13	17	25	33	175
Karjajoki—Bötom		2	1	3	3	6	8	14	9	62
Kaskinen—Kaskö		2	1	0	2	0	5	6	9	46

YR25 Aloittaneiden ja lopettaneiden yritysten lukumäärä kunnittain
Antalet nya och nedlagda företag enligt kommun

Läni, kunta Län, kommun	Vuosi-År Kk-Mån	1993 I-VI Aloitt. Nya	Lopett. Nedlagda	1992 I-VI Aloitt. Nya	Lopett. Nedlagda	1992 I-XII Aloitt. Nya	Lopett. Nedlagda	1991 I-XII Aloitt. Nya	Lopett. Nedlagda	Toimivia yrityksiä yhteensä- Verksamma företag inalles
Kauhajoki		34	23	35	28	68	66	76	95	555
Kauhava		19	10	20	13	42	31	46	57	353
Kaustinen-Kaustby		7	6	9	6	12	10	15	25	140
Kokkola-Karleby		67	43	75	44	126	124	160	188	1 014
Korsnäs		1	0	8	3	11	10	28	12	112
Kortesjärvi		6	3	4	2	9	7	12	11	87
Kristiinankaupunki-Kristinesta		19	1	26	13	42	28	45	61	342
Kruunupyö-Kronoby		11	3	11	4	14	10	30	36	191
Kuortane		5	4	12	7	18	23	20	25	131
Kurikka		22	12	24	10	39	31	61	63	398
Kälviä-Kelviä		6	3	4	2	4	5	18	21	91
Laihia-Laihela		16	8	11	5	24	20	34	37	202
Lappajärvi		2	4	8	6	9	16	22	47	143
Lapua-Lappo		31	6	26	14	47	51	63	73	449
Lehtimäki		7	2	1	2	1	10	10	14	72
Lestijärvi		1	0	1	1	2	3	4	3	32
Lohtaja-Lochteå		3	1	6	0	6	4	10	18	53
Luoto-Larsmo		4	3	5	4	11	12	22	14	93
Maalahti-Malax		5	6	10	5	17	13	19	46	166
Maksamaa-Maxmo		1	0	5	0	6	3	9	13	37
Mustasaari-Korsholm		32	16	50	22	71	61	91	80	505
Nurmo		18	8	23	12	35	26	40	44	253
Närpiö-Närpes		30	6	26	14	33	37	48	51	398
Oravainen-Oravais		11	3	3	3	6	11	17	15	90
Pedersören kunta-Pedersöre		11	4	13	13	26	30	56	46	305
Perho		6	7	8	1	15	4	11	11	73
Peräseinäjoki		11	2	2	4	5	12	17	34	99
Pietarsaari-Jakobstad		32	10	35	34	56	81	99	99	579
Seinäjoki		72	48	87	44	148	139	163	163	962
Soini		7	3	6	2	7	7	10	19	97
Teuva-Östermark		12	5	14	13	20	26	30	36	240
Toholampi		9	1	5	9	8	11	16	19	106
Töysä		2	7	6	4	8	7	17	22	102
Ullava		2	2	1	0	1	0	4	8	16
Uusikaarlepyy-Nykarleby		15	11	14	4	25	20	34	39	292
Vaasa-Vasa		114	61	135	97	219	211	287	271	1 566
Veteli-Vetil		9	4	6	5	7	8	13	15	112
Vimpeli		12	2	13	6	18	17	22	19	135
Vähäkyrö-Lillkyro		7	3	13	8	21	18	26	36	143
Vöyri-Vörå		2	0	7	6	10	9	12	16	111
Ylihärmä		3	1	3	1	8	6	11	12	108
Ylistaro		13	7	12	6	20	25	29	35	167
Ähtäri-Etseri		18	12	16	9	32	32	32	42	238

Lääni, kunta	Vuosi-År Kk-Mån	1993 I-VI Aloitt. Nya	Lopett. Nedlagda	1992 I-VI Aloitt. Nya	Lopett. Nedlagda	1992 I-XII Aloitt. Nya	Lopett. Nedlagda	1991 I-XII Aloitt. Nya	Lopett. Nedlagda	Toimivia yrityksiä yhteensä- Verksamma företag inalles
--------------	--------------------	--------------------------------	---------------------	--------------------------------	---------------------	---------------------------------	---------------------	---------------------------------	---------------------	---

OULUN LÄÄNI ULEÅBORGS LÄN

Alavieska	2	1	4	1	5	3	12	9	70
Haapajärvi	19	6	19	11	26	36	44	47	233
Haapavesi	14	9	15	10	22	30	41	27	188
Hailuoto-Karlö	3	1	1	0	1	2	7	6	27
Haukipudas	24	14	24	15	46	50	61	66	300
Hyrnsalmi	3	5	3	3	7	16	15	16	87
li	9	6	6	4	8	14	28	29	141
Kajaani-Kajana	63	47	54	39	99	115	115	105	711
Kalajoki	29	6	27	15	36	30	44	36	302
Kempele	23	5	38	12	49	48	52	40	293
Kestilä	3	0	5	4	5	7	10	15	44
Kiiminki	13	13	15	4	23	21	32	44	183
Kuhmo	20	11	15	7	24	27	44	43	268
Kuivaniemi	3	3	3	2	3	8	6	11	63
Kuusamo	19	23	19	27	40	66	79	76	434
Kärsämäki	9	5	9	4	9	10	23	20	84
Liminka-Limingo	18	5	12	3	20	12	21	23	117
Lumijoki	0	0	5	2	10	7	6	4	38
Merijärvi	0	1	4	2	6	8	7	4	21
Muhos	17	12	11	9	19	24	23	23	150
Nivala	26	12	15	8	32	30	58	49	273
Oulainen	20	4	14	5	23	20	28	36	178
Oulu-Uleåborg	216	125	238	150	410	404	420	385	2 538
Oulunsalo	14	8	12	6	19	21	39	21	146
Paltamo	7	7	10	10	18	22	18	32	113
Pattijoki	12	6	11	5	17	15	24	22	110
Piippola	0	1	2	0	2	0	5	7	42
Pudasjärvi	17	16	21	13	38	34	55	32	244
Pulkkila	5	2	9	2	9	4	4	10	59
Puolanka	7	4	5	4	8	14	14	20	88
Pyhäjoki	4	3	12	1	12	5	13	19	68
Pyhäntä	1	3	8	1	13	6	8	9	41
Pyhäsalmi	9	12	9	7	18	20	35	22	176
Raahe-Brahestad	32	24	32	28	51	56	56	73	413
Rantsila	4	1	2	7	6	15	9	7	66
Reisjärvi	7	4	1	0	6	3	16	8	72
Ristijärvi	1	2	2	1	5	4	1	5	42
Ruukki	9	2	8	2	15	9	21	20	119
Sievi	7	7	10	9	19	17	20	12	108
Siikajoki	6	2	1	0	1	1	5	7	28
Sotkamo	21	9	14	8	29	27	52	35	273
Suomussalmi	10	12	15	12	31	32	34	51	212

YR25 Aloittaneiden ja lopettaneiden yritysten lukumäärä kunnittain
Antalet nya och nedlagda företag enligt kommun

Lääni, kunta Län, kommun	Vuosi-År Kk-Mån	1993 I-VI Aloitt. Nya	Lopett. Nedlagda	1992 I-VI Aloitt. Nya	Lopett. Nedlagda	1992 I-XII Aloitt. Nya	Lopett. Nedlagda	1991 I-XII Aloitt. Nya	Lopett. Nedlagda	Toimivia yrityksiä yhteensä- Verksamma företag inalles
Taivalkoski		7	7	13	7	16	14	22	20	106
Temmes		2	1	1	0	2	0	6	7	25
Tyrnävä		8	6	10	7	13	11	13	10	73
Utajärvi		8	2	9	4	11	12	16	11	75
Vaala		8	3	4	1	5	7	25	15	97
Vihanti		6	2	12	5	15	19	10	13	82
Vuolijoki		3	0	2	1	4	5	14	8	52
Yli-Ii		4	1	3	0	5	5	6	9	42
Ylikiminki		7	4	3	0	5	8	15	19	59
Ylivieska		23	15	25	19	36	52	74	53	338

**LAPIN LÄÄNI
LAPPLANDS LÄN**

Enontekiö-Enontekis		7	3	1	1	3	6	14	22	71
Inari-Enare		17	8	19	15	35	39	32	50	223
Kemi		53	22	51	27	79	74	76	91	554
Kemijärvi		21	13	21	29	28	56	43	59	269
Keminmaa		16	12	20	14	32	37	55	47	240
Kittilä		12	12	17	11	28	25	34	38	207
Kolari		18	13	18	14	27	28	31	24	151
Muonio		2	4	7	2	8	7	10	19	84
Pelkosenniemi		0	2	1	2	4	8	7	2	30
Pello		15	11	18	3	25	14	21	32	198
Posio		5	4	6	5	11	17	17	25	119
Ranua		14	10	12	10	15	24	39	23	172
Rovaniemen mlk-Rovaniemi lk		44	16	31	27	44	59	77	72	360
Rovaniemi		80	41	89	59	157	172	179	203	995
Salla		3	5	7	4	8	7	12	19	117
Savukoski		4	2	5	3	7	4	9	13	45
Simo		4	4	7	6	9	7	14	20	99
Sodankylä		20	20	35	21	44	44	45	50	275
Tervola		6	5	8	2	11	5	11	16	75
Tornio-Torneå		37	32	57	35	94	88	120	107	653
Utsjoki		6	1	3	1	4	2	10	15	57
Ylitornio-Övertorneå		16	6	10	6	16	15	29	35	187

**AHVENANMAAN MAAKUNTA
LANDSKAPET ÅLAND**

Brändö		3	0	2	0	2	1	1	4	32
Eckerö		3	0	1	0	1	1	2	3	36
Finström		3	3	5	3	7	6	13	10	72
Föglö		1	1	1	0	1	1	2	3	17
Geta		2	0	1	1	2	5	2	4	11

Lääni, kunta	Vuosi-År Kk-Mån	1993 I-VI Aloitt. Nya	Lopett. Nedlagda	1992 I-VI Aloitt. Nya	Lopett. Nedlagda	1992 I-XII Aloitt. Nya	Lopett. Nedlagda	1991 I-XII Aloitt. Nya	Lopett. Nedlagda	Toimivia yrityksiä yhteensä- Verksamma företag inalles
Hammarland		2	0	0	0	3	6	8	10	40
Jomala		6	2	10	6	12	13	17	15	115
Kumlinge		3	0	0	0	0	0	2	1	16
Kökar		1	1	2	2	2	2	2	2	11
Lemland		0	1	3	2	4	4	5	5	20
Lumparland		0	1	0	0	0	1	3	2	11
Maarianhamina-Mariehamn		23	15	28	19	43	49	74	86	526
Saltvik		4	1	5	2	6	3	5	6	53
Sottunga		0	0	0	0	0	0	0	1	2
Sund		3	1	1	1	1	1	3	11	26
Vårdö		0	0	0	0	0	0	0	5	10

**LÄÄNI TUNTEMATON
LÄN OKÄND**

Kunta tuntematon		3	2	0	2	1	2	2	1	4
------------------	--	---	---	---	---	---	---	---	---	---



PL-PB 504
00101 Helsinki-Helsingfors

Postitus 2 lk kirje

PMM
Sopimus
00100/617

SVT Suomen Virallinen Tilasto
Finlands Officiella Statistik
Official Statistics of Finland

Statistics Finland

Enterprise openings and
closures
1993:17

Tiedustelut-Förfrågningar

Hanki tietosi Tilastokeskuksesta

Ismo Teikari
Tuula Viitaharju
(90) 17 341

Palvelujamme ovat

- yritysten ja toimipaikkojen nimi- ja osoitetiedot luetteloina, tarroina tai atk-välinein
- asiakkaan rekisterin päivittäminen sovituin ajoin sopimuksen mukaan
- erityisselvitykset asiakkaiden tilauksesta
- valokopiot ja levykkeet julkaisemattomista taulukoista mm. yritysten ja toimipaikkojen liikevaihto ja henkilöstö toimialoitain, lääneittäin ja kunnittain, aloittaneet ja lopettaneet yritykset tarkemmalla toimialajaolla.

Julkaisujamme ovat

- Ly-tunnuskirja
- Suomen yritykset
- Valtion ja kuntien toimipaikat
- Aloittaneet ja lopettaneet yritykset

Yritys- ja toimipaikkarekisterin tietopalvelu ja erityisselvitykset

(90) 1734 2528 Jouko Rajaniemi
(90) 1734 2512 Aili Simpanen
(90) 1734 2411 Marja-Leena Karjalainen

Yritystietoja saa myös puhelimitse numerosta

9600-7878

(hinta 7.90 mk/min + ppm)

Julkaisujen myynti:

Försäljning:

Hinta - Pris

Tilastokeskus
PL 504
00101 Helsinki
Puh. (90) 173 41

Statistikcentralen
PB 504
00101 Helsingfors
Tel. (90) 173 41

70 mk

ISSN 0784-8463
= Yritykset
ISSN 0785-546X