

Kuluttajahintaindeksi

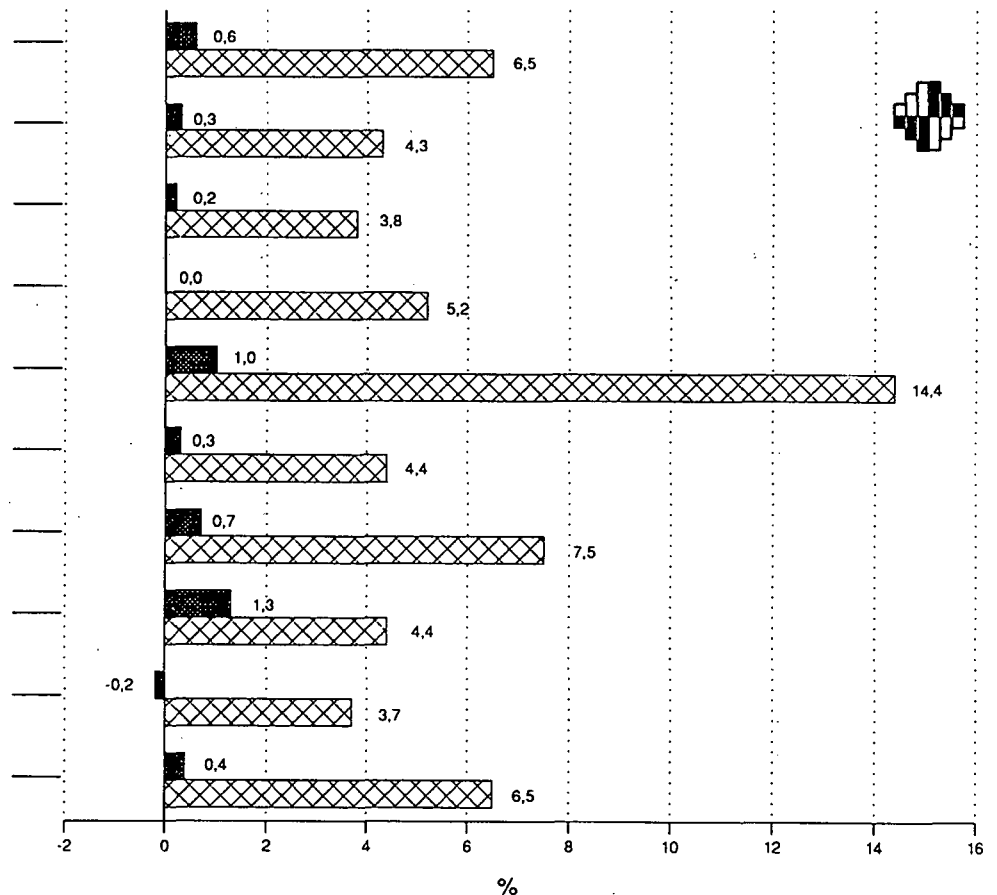
Konsumentprisindex
1989, Joulukuu – December

15.1.1990

| | | % - muutokset – %-förändringar | |
|-----------------------|-------------|--------------------------------|----------------|
| | | 1988:12–1989:12 | kuukausi-månad |
| Kuluttajahintaindeksi | 1985=100 | 123,0 | 6,5 |
| Konsumentprisindex | | | 0,6 |
| Elinkustannusindeksi | 1951:10=100 | 1 205 | |
| Levnadskostnadsindex | | | |

Kokonaisindeksi
Totalindex

- 0. Ravinto
Föda
- 1. Juomat, tupakka
Drycker, tobak
- 2. Vaatetus, jalkineet
Beklädnad, skodon
- 3. Asuminen
Boende
- 4. Kotitalouskalusto
Hushållsinventarier
- 5. Terveystenhoito
Hälsövård
- 6. Liikenne
Samfärdsel
- 7. Vapaa-aika
Fritid
- 8. Muut
Övriga



1988:12-1989:12
 Kuukausimuutos
Månadsförändring

Kuluttajahintaindeksi (1985=100) hyödykeryhmittäin – Konsumentprisindex (1985=100) enligt varugrupper

| Kokonaisindeksi Totalindex | | 0 | 1 | 2 | 3 | 4 | 5 | 6 | 7 | 8 |
|-------------------------------|-------|-------|-------|-------|-------|-------|-------|-------|-------|-------|
| Paino-vikt % | 1000 | 187 | 70 | 64 | 184 | 69 | 29 | 172 | 97 | 128 |
| 1985 | 100,0 | 100,0 | 100,0 | 100,0 | 100,0 | 100,0 | 100,0 | 100,0 | 100,0 | 100,0 |
| 1986 | 102,9 | 103,9 | 104,3 | 104,7 | 99,4 | 103,9 | 105,7 | 100,3 | 105,7 | 105,3 |
| 1987 | 107,1 | 106,3 | 110,7 | 107,7 | 101,1 | 107,7 | 112,7 | 105,9 | 112,8 | 110,7 |
| 1988 | 112,6 | 108,1 | 121,8 | 109,1 | 107,9 | 111,9 | 126,2 | 111,7 | 116,3 | 118,4 |
| 1989 | 120,0 | 112,0 | 127,6 | 112,9 | 123,0 | 116,9 | 137,7 | 117,3 | 121,8 | 127,0 |
| 1988 I | 109,7 | 107,4 | 117,0 | 105,6 | 103,2 | 110,0 | 119,5 | 109,0 | 114,6 | 115,3 |
| II | 110,0 | 107,9 | 117,0 | 106,3 | 103,2 | 110,6 | 119,5 | 109,7 | 114,4 | 115,6 |
| III | 110,6 | 108,3 | 117,1 | 108,7 | 104,1 | 110,6 | 119,5 | 110,6 | 114,7 | 115,8 |
| IV | 111,4 | 108,6 | 121,2 | 109,8 | 104,0 | 111,1 | 122,1 | 111,4 | 115,1 | 116,7 |
| V | 112,3 | 108,7 | 123,5 | 110,1 | 105,8 | 111,3 | 127,1 | 111,2 | 115,4 | 118,1 |
| VI | 112,9 | 108,8 | 123,5 | 109,9 | 107,8 | 111,8 | 127,2 | 112,2 | 115,9 | 118,4 |
| VII | 112,9 | 108,1 | 123,6 | 107,5 | 107,8 | 111,9 | 129,5 | 112,7 | 116,2 | 118,3 |
| VIII | 113,1 | 107,9 | 123,6 | 108,6 | 107,6 | 112,6 | 129,5 | 112,6 | 116,4 | 119,8 |
| IX | 114,2 | 107,4 | 123,6 | 109,7 | 112,1 | 112,8 | 129,5 | 113,0 | 117,3 | 120,6 |
| X | 114,3 | 107,9 | 123,6 | 111,1 | 112,1 | 113,3 | 130,2 | 112,2 | 117,4 | 120,6 |
| XI | 114,5 | 108,1 | 123,6 | 111,3 | 112,0 | 113,4 | 130,2 | 111,9 | 119,2 | 121,2 |
| XII | 115,4 | 108,6 | 123,7 | 111,1 | 114,4 | 113,9 | 130,2 | 113,8 | 119,0 | 121,6 |
| 1989 I | 116,0 | 108,8 | 126,8 | 106,7 | 114,8 | 114,2 | 135,4 | 113,7 | 119,9 | 124,1 |
| II | 116,6 | 109,4 | 126,7 | 108,9 | 114,8 | 114,8 | 135,4 | 114,5 | 120,0 | 125,0 |
| III | 117,9 | 110,8 | 126,9 | 111,4 | 118,2 | 115,0 | 135,4 | 115,9 | 120,1 | 125,1 |
| IV | 119,1 | 113,1 | 127,1 | 112,7 | 118,3 | 116,2 | 136,1 | 117,8 | 120,6 | 125,9 |
| V | 119,5 | 112,6 | 127,2 | 113,7 | 119,7 | 116,4 | 136,1 | 118,1 | 120,9 | 126,9 |
| VI | 120,6 | 112,8 | 128,0 | 113,5 | 123,6 | 117,2 | 136,1 | 118,6 | 121,9 | 127,2 |
| VII | 120,4 | 112,4 | 127,9 | 111,1 | 123,6 | 117,2 | 139,3 | 118,4 | 121,9 | 127,4 |
| VIII | 120,6 | 112,6 | 128,0 | 113,0 | 123,8 | 117,7 | 140,1 | 117,7 | 122,3 | 127,4 |
| IX | 121,9 | 112,4 | 128,1 | 114,0 | 129,0 | 117,9 | 140,2 | 118,4 | 123,2 | 128,2 |
| X | 122,4 | 113,0 | 128,2 | 116,4 | 129,4 | 118,3 | 139,0 | 118,7 | 123,4 | 128,5 |
| XI | 122,3 | 112,9 | 128,2 | 117,0 | 129,6 | 118,6 | 139,0 | 117,3 | 123,6 | 129,0 |
| XII | 123,0 | 113,3 | 128,4 | 116,9 | 130,9 | 119,0 | 140,0 | 118,7 | 123,4 | 129,4 |

HYÖDYKERYHMÄT – VARUGRUPPER

0=Ravinto – Föda
1=Juomat ja tupakka – Drycker och tobak
2=Vaatus ja jalkineet – Beklädnad och skodon
3=Asuminen, lämpö ja valo – Boende, värme och lyse
4=Kotitalouskalusto ym. – Hushållsinventarier mm

5=Terveyden- ja sairaudenhoito – Hälso- och sjukvård
6=Liikenne – Samfärdsel
7=Vapaa-aika, virkistys ja koulutus – Fritid, rekreation och utbildning
8=Muu tavarat ja palvelukset – Övriga varor och tjänster

Kuluttajahintaindeksillä laskeminen

Montako prosenttia on ravinnon hinta noussut tammikuusta 1988 toukokuuhun 1989?

Pisteluvut 1988:1 107,4
1989:5 112,6

$$\frac{112,6-107,4}{107,4} \times 100 = 4,8\%$$

Vuonna 1980 500 mk maksanut tuote muutettuna vuoden 1988 rahaan.

Elinkustannusindeksi 1980 651
1988 1104

$$\frac{1104}{651} \times 500 = 847,93 \text{ mk}$$

Hur man räknar med konsumentprisindex

Hur många prosent har priset på mat stigit från Januari 1988 till Maj 1989?

Indextalen 1988:1 107,4
1989:5 112,6

$$\frac{112,6-107,4}{107,4} \times 100 = 4,8\%$$

En vara som 1980 kostade 500 mk omräknat i 1988 års pengar.

Levnadskostnadsindex 1980 651
1988 1104

$$\frac{1104}{651} \times 500 = 847,93 \text{ mk}$$

Inflaatio joulukuussa 6,5 prosenttia

Kuluttajahintaindeksi nousi marraskuusta joulukuuhun 0,6 prosenttia. Viime vuoden joulukuusta kuluttajahinnat nousivat 6,5 prosenttia. Vakautussopimuksen raja ylittyi siten 2,5 prosenttiyksiköllä. Keskimääräinen inflaatio vuodelle 1989 oli 6,6 prosenttia.

Peruskoron korotus marraskuussa nosti asumisen kustannuksia. Toisaalta asuntojen hintojen lievä lasku heinä-, elo- ja syyskuussa hillitsi osaltaan asumiskustannusten nousua. Koko maassa asuntojen hinnat laskivat kyseisellä neljänneksellä keskimäärin 0,8 prosenttia. Vuoden 1989 viimeisen neljänneksen asuntojen hinnat näkyvät maaliskuun kuluttajahintaindeksissä.

Joulukuun alussa toteutunut liikevaihtoveron korotus nosti muun muassa bensiinin ja henkilöautojen hintoja. Liikevaihtoveron korotuksen vaikutukset jakaantuvat kuitenkin useammalle kuukaudelle.

Valmismatkojen hinnat nousivat joulukuussa lähes yhdeksän prosenttia. Nousu johtui kalliimmista joulumatkoista. Vuodessa valmismatkat kallistuivat 6,3 prosenttia.

Leivän hinta nousi edelleen joulukuussa. Reikäleivän hinta nousi marras - joulukuussa keskimäärin yli kaksi prosenttia. Reikäleipä kallistui ruokaleivistä selvästi eniten, vuodessa yli 13 prosenttia. Kiinankaalin ja tomaatin hinnat nousivat selvästi joulukuussa. Paprikan hinta puolestaan laski lähes 30 prosenttia. Kahvin hinta laski edelleen hieman, vuodessa keskimäärin 3,6 prosenttia.

Virvoitusjuomien hinnat nousivat joulukuussa 1,9 prosenttia. Leivän ja virvoitusjuomien hinnannousut johtuvat pääosin liikevaihtoveron korotuksesta.

Reseptittä myytävien lääkkeiden sekä ehkäisyvälineiden hinnat nousivat myös. Samoin kevyen polttoöljyn hinta nousi jälleen.

Vuodessa kallistui eniten asuminen, 14,4 prosenttia, ja vähiten vapaa-aika, 3,7 prosenttia.

Inflationen i december 6,5 procent

Konsumentprisindexet steg med 0,6 procent från november till december. Från december i fjol steg konsumentpriserna med 6,5 procent. Stabiliseringsavtalet överskreds således med 2,5 procentenheter. Den genomsnittliga inflationen var 6,6 procent år 1989.

Höjningen av grundräntan i november höjde boendekostnaderna. Å andra sidan dämpade en liten nedgång i bostadspriserna i juli, augusti och september de ökande boendekostnaderna. I hela landet sjönk bostadspriserna under detta kvartal i medeltal med 0,8 procent. Bostadspriserna för det sista kvartalet 1989 syns i konsumentprisindexet för mars.

Höjningen av omsättningsskatten i början av december höjde priserna på bl.a. bensin och personbilar. Inverkan av omsättningsskattehöjningen fördelas dock på flera månader.

Priserna på paketresor steg i december med nära på nio procent. Höjningen berodde på de dyrare julresorna. På ett år har paketresorna stigit med 6,3 procent.

Brödpriset steg fortfarande i december. Priset på hålkaka steg i november-december med över två procent. Av allt matbröd steg priset på hålkaka mest, över 13 procent på ett år. Priserna på kina-kål och tomat steg tydligt i december. Priset på paprika sjönk däremot med närmare 30 procent. Kaffepriset sjönk alltså något, i medeltal med 3,6 procent på ett år.

Priserna på läskedrycker steg i december med 1,9 procent. Höjd omsättningsskatt var den huvudsakliga orsaken till prisstegringen på bröd och läsk.

Priserna på receptfria mediciner och preventivmedel steg och priset på lätt brännolja steg återigen.

Under ett år har boendet stigit mest, med 14,4 procent, och indexgruppen fritid minst, med 3,7 procent.

Elinkustannusindeksi kuukausittain – Levnadskostnadsindex månatligen

Lokakuu 1951=100 – Oktober 1951=100

| | I | II | III | IV | V | VI | VII | VIII | IX | X | XI | XII | I-XII |
|------|------|------|------|------|------|------|------|------|------|------|------|------|-------|
| 1951 | – | – | – | – | – | – | – | – | – | 100 | 100 | 100 | – |
| 1952 | 102 | 101 | 101 | 101 | 101 | 101 | 101 | 101 | 101 | 102 | 102 | 102 | 101 |
| 1953 | 102 | 103 | 103 | 103 | 103 | 103 | 103 | 103 | 103 | 104 | 103 | 102 | 103 |
| 1954 | 104 | 104 | 103 | 104 | 104 | 103 | 104 | 104 | 104 | 104 | 98 | 98 | 103 |
| 1955 | 98 | 98 | 98 | 99 | 99 | 99 | 99 | 100 | 100 | 101 | 101 | 101 | 100 |
| 1956 | 104 | 107 | 108 | 108 | 110 | 110 | 111 | 112 | 113 | 113 | 118 | 118 | 111 |
| 1957 | 120 | 120 | 120 | 121 | 122 | 122 | 124 | 125 | 126 | 127 | 127 | 128 | 124 |
| 1958 | 129 | 130 | 130 | 132 | 133 | 132 | 132 | 132 | 132 | 132 | 133 | 133 | 132 |
| 1959 | 133 | 133 | 133 | 132 | 133 | 133 | 133 | 133 | 134 | 136 | 136 | 136 | 134 |
| 1960 | 136 | 136 | 137 | 138 | 138 | 138 | 139 | 138 | 138 | 139 | 140 | 140 | 138 |
| 1961 | 140 | 140 | 140 | 140 | 140 | 140 | 140 | 140 | 140 | 141 | 142 | 142 | 141 |
| 1962 | 143 | 143 | 144 | 145 | 146 | 146 | 148 | 148 | 148 | 150 | 150 | 150 | 147 |
| 1963 | 150 | 151 | 151 | 153 | 153 | 153 | 154 | 154 | 156 | 158 | 158 | 158 | 154 |
| 1964 | 164 | 165 | 167 | 169 | 170 | 170 | 170 | 171 | 172 | 173 | 173 | 174 | 170 |
| 1965 | 175 | 175 | 176 | 177 | 177 | 178 | 179 | 179 | 179 | 180 | 180 | 180 | 178 |
| 1966 | 181 | 181 | 182 | 183 | 184 | 184 | 185 | 186 | 187 | 188 | 189 | 189 | 185 |
| 1967 | 191 | 192 | 192 | 193 | 193 | 194 | 195 | 195 | 197 | 198 | 202 | 203 | 195 |
| 1968 | 205 | 207 | 210 | 211 | 211 | 213 | 213 | 213 | 214 | 215 | 215 | 215 | 212 |
| 1969 | 215 | 215 | 214 | 216 | 216 | 217 | 217 | 217 | 218 | 218 | 218 | 218 | 217 |
| 1970 | 220 | 221 | 221 | 222 | 222 | 222 | 223 | 223 | 224 | 224 | 225 | 225 | 223 |
| 1971 | 228 | 229 | 231 | 232 | 233 | 237 | 239 | 241 | 243 | 243 | 244 | 245 | 237 |
| 1972 | 242 | 245 | 247 | 251 | 253 | 254 | 256 | 257 | 259 | 260 | 262 | 262 | 254 |
| 1973 | 265 | 267 | 269 | 272 | 277 | 280 | 288 | 292 | 295 | 297 | 299 | 303 | 284 |
| 1974 | 305 | 314 | 317 | 324 | 328 | 329 | 335 | 340 | 348 | 351 | 353 | 354 | 333 |
| 1975 | 364 | 369 | 375 | 383 | 387 | 388 | 394 | 399 | 405 | 411 | 415 | 418 | 392 |
| 1976 | 426 | 432 | 436 | 440 | 441 | 442 | 450 | 456 | 460 | 465 | 468 | 469 | 449 |
| 1977 | 476 | 482 | 489 | 493 | 500 | 506 | 510 | 518 | 520 | 522 | 524 | 525 | 506 |
| 1978 | 526 | 532 | 533 | 536 | 544 | 544 | 545 | 547 | 551 | 554 | 557 | 556 | 544 |
| 1979 | 560 | 567 | 571 | 576 | 578 | 582 | 585 | 588 | 593 | 596 | 601 | 604 | 583 |
| 1980 | 611 | 620 | 626 | 638 | 645 | 648 | 651 | 660 | 669 | 676 | 682 | 686 | 651 |
| 1981 | 693 | 699 | 708 | 717 | 727 | 731 | 734 | 736 | 745 | 752 | 752 | 755 | 729 |
| 1982 | 767 | 771 | 780 | 786 | 799 | 800 | 806 | 804 | 806 | 809 | 812 | 823 | 797 |
| 1983 | 830 | 834 | 839 | 849 | 860 | 871 | 875 | 876 | 881 | 883 | 891 | 890 | 865 |
| 1984 | 898 | 902 | 908 | 914 | 924 | 926 | 929 | 933 | 939 | 944 | 944 | 945 | 925 |
| 1985 | 955 | 959 | 968 | 973 | 983 | 985 | 986 | 987 | 989 | 990 | 991 | 992 | 980 |
| 1986 | 999 | 1003 | 1005 | 1009 | 1013 | 1018 | 1019 | 1021 | 1021 | 1024 | 1024 | 1025 | 1015 |
| 1987 | 1035 | 1039 | 1044 | 1049 | 1050 | 1053 | 1053 | 1056 | 1060 | 1062 | 1062 | 1063 | 1052 |
| 1988 | 1075 | 1078 | 1084 | 1092 | 1101 | 1107 | 1106 | 1109 | 1119 | 1120 | 1123 | 1132 | 1104 |
| 1989 | 1137 | 1143 | 1156 | 1167 | 1171 | 1182 | 1181 | 1182 | 1195 | 1199 | 1199 | 1205 | 1177 |

Elinkustannusindeksi kehittyi samalla lailla kuin kuluttajahintaindeksi. Yli viiden vuoden tarkasteluissa on suositeltavaa käyttää elinkustannusindeksiä. Lyhyemmissä tarkasteluissa käytetään kulloinkin tuotettavaa virallista kuluttajahintaindeksiä.

Kuluttajahintaindeksin vanhempien sarjojen pistelukuja saa Tilastokeskuksen hintatilastotoimistosta, puh. 17 341.

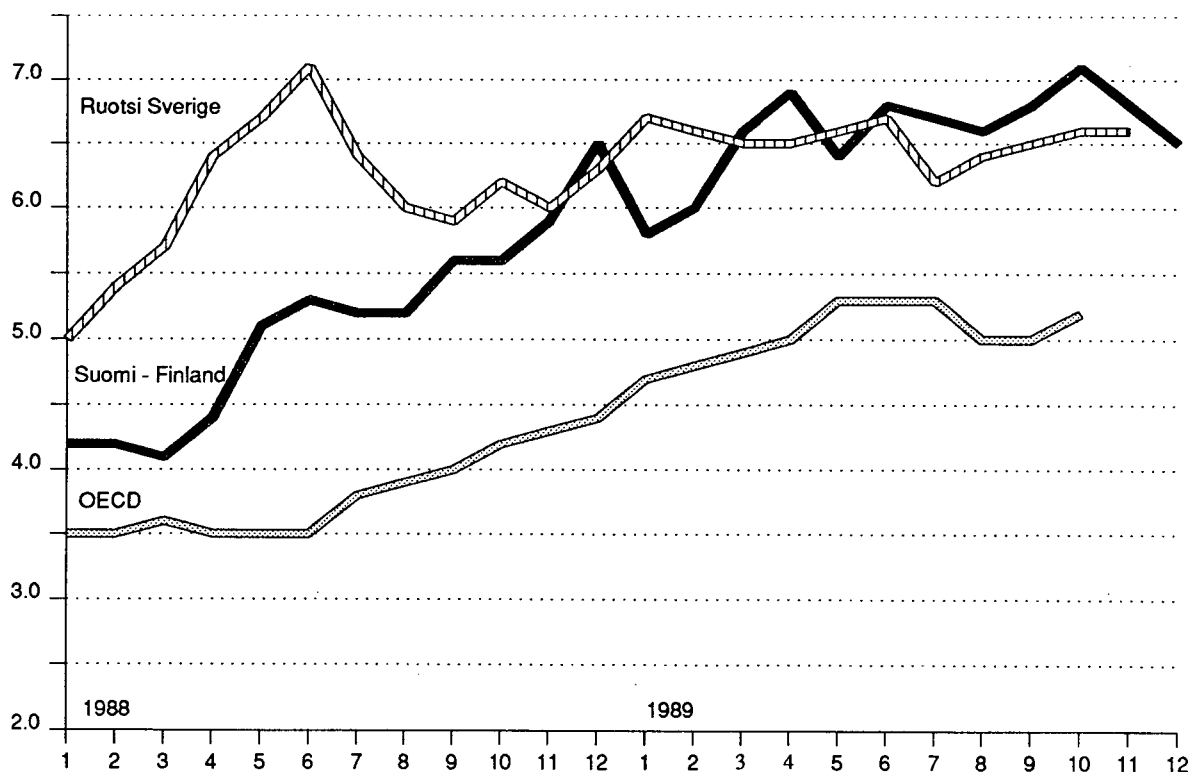
Levnadskostnadsindex utvecklas på samma sätt som konsumentprisindex. Levnadskostnadsindex rekommenderas för användning vid granskningar som spänner över längre perioder än fem år. Då kortare perioder undersöks används de officiella konsumentprisindex som uträknats vid respektive tidpunkter.

Indextal för äldre serier i konsumentprisindex kan fås från byrån för prisstatistik vid Statistikcentralen, tel. 17 341.

Kuluttajahintaindeksin 12-kuukauden muutokset Förändringar i konsumentprisindex under 12 månader

| | 1988:9– 1989:9 % | 1988:10– 1989:10 % | 1988:11– 1989:11 % |
|--|------------------------|--------------------------|--------------------------|
| Suomi – Finland | 6,8 | 7,1 | 6,8 |
| Ruotsi – Sverige | 6,5 | 6,6 | 6,6 |
| Norja – Norge | 4,2 | 4,2 | 4,3 |
| Saksan liittotasavalta – Föbundsrepubliken Tyskland | 3,1 | 3,3 | 3,0 |
| Iso-Britannia – Storbritannien | 7,6 | 7,3 | 7,7 |
| OECD-Eurooppa – OECD-Europa | 6,5 | 6,7 | |
| Yhdysvallat – Förenta Staterna | 4,3 | 4,5 | |
| Japani – Japan | 2,6 | 3,1 | |
| OECD kokonaan – OECD totalt | 5,0 | 5,2 | |
| EY-maat – EG-länderna | 5,3 | 5,3 | 5,4 |

Kuluttajahintojen 12-kuukauden muutokset Konsumentprisernas förändringar under 12 månader



Lähteet: OECD
Eurostat
SCB: Statistiska meddelanden

Vuosi ja kuukausi
År och Månad

Kuluttajahintaindeksi kuukausittain – Konsumptprisindex månätligen

1981 = 100

| | I | II | III | IV | V | VI | VII | VIII | IX | X | XI | XII | I-XII |
|------|-------|-------|-------|-------|-------|-------|-------|-------|-------|-------|-------|-------|-------|
| 1981 | 95,6 | 96,1 | 97,1 | 98,0 | 99,1 | 100,3 | 100,6 | 100,9 | 102,0 | 103,3 | 103,3 | 103,5 | 100,0 |
| 1982 | 105,4 | 105,9 | 107,3 | 107,9 | 110,0 | 110,4 | 111,3 | 110,8 | 110,6 | 111,1 | 111,4 | 112,7 | 109,6 |
| 1983 | 113,9 | 114,4 | 115,4 | 116,3 | 118,2 | 119,5 | 120,0 | 120,1 | 121,0 | 121,3 | 122,4 | 122,3 | 118,7 |
| 1984 | 123,3 | 123,8 | 124,7 | 125,6 | 126,9 | 127,2 | 127,7 | 128,2 | 129,0 | 129,6 | 129,7 | 129,8 | 127,1 |
| 1985 | 131,2 | 131,7 | 133,0 | 133,7 | 135,0 | 135,3 | 135,4 | 135,6 | 135,8 | 136,0 | 136,1 | 136,2 | 134,6 |
| 1986 | 137,2 | 137,8 | 138,1 | 138,6 | 139,1 | 139,8 | 139,9 | 140,2 | 140,2 | 140,7 | 140,6 | 140,8 | 139,4 |
| 1987 | 142,2 | 142,7 | 143,4 | 144,0 | 144,3 | 144,6 | 144,7 | 145,0 | 145,6 | 145,9 | 145,9 | 145,9 | 144,5 |
| 1988 | 147,7 | 148,1 | 148,9 | 150,0 | 151,2 | 152,0 | 151,9 | 152,3 | 153,7 | 153,8 | 154,2 | 155,4 | 151,6 |
| 1989 | 156,2 | 157,0 | 158,8 | 160,3 | 160,9 | 162,3 | 162,2 | 162,4 | 164,1 | 164,7 | 164,6 | 165,5 | 161,6 |

Kuluttajahintaindeksi kuukausittain – Konsumptprisindex månätligen

1977 = 100

| | I | II | III | IV | V | VI | VII | VIII | IX | X | XI | XII | I-XII |
|------|-------|-------|-------|-------|-------|-------|-------|-------|-------|-------|-------|-------|-------|
| 1977 | 94,9 | 95,8 | 97,1 | 97,8 | 99,1 | 99,9 | 100,6 | 102,2 | 102,6 | 103,1 | 103,3 | 103,7 | 100,0 |
| 1978 | 104,0 | 105,3 | 105,6 | 106,2 | 107,8 | 107,8 | 108,1 | 108,6 | 109,3 | 110,0 | 110,6 | 110,4 | 107,8 |
| 1979 | 111,3 | 112,6 | 113,4 | 114,4 | 114,8 | 115,6 | 116,2 | 116,7 | 117,7 | 118,4 | 119,3 | 119,9 | 115,9 |
| 1980 | 121,3 | 123,1 | 124,3 | 126,7 | 128,1 | 128,6 | 129,4 | 131,1 | 132,9 | 134,2 | 135,4 | 136,4 | 129,3 |
| 1981 | 137,6 | 138,8 | 140,6 | 142,4 | 144,4 | 145,3 | 145,7 | 146,2 | 148,1 | 149,4 | 149,4 | 149,9 | 144,8 |
| 1982 | 152,4 | 153,1 | 155,0 | 156,1 | 158,6 | 158,9 | 160,1 | 159,7 | 160,1 | 160,7 | 161,3 | 163,4 | 158,3 |
| 1983 | 164,8 | 165,7 | 166,6 | 168,7 | 170,9 | 172,9 | 173,7 | 174,0 | 175,1 | 175,4 | 177,0 | 176,9 | 171,8 |
| 1984 | 178,4 | 179,1 | 180,3 | 181,6 | 183,4 | 183,9 | 184,6 | 185,3 | 186,4 | 187,4 | 187,6 | 187,7 | 183,8 |
| 1985 | 189,7 | 190,5 | 192,3 | 193,4 | 195,2 | 195,7 | 195,8 | 196,1 | 196,4 | 196,6 | 196,8 | 197,0 | 194,6 |
| 1986 | 198,4 | 199,3 | 199,7 | 200,4 | 201,2 | 202,2 | 202,4 | 202,7 | 202,8 | 203,4 | 203,4 | 203,6 | 201,6 |
| 1987 | 205,7 | 206,4 | 207,4 | 208,3 | 208,6 | 209,2 | 209,2 | 209,7 | 210,6 | 210,9 | 210,9 | 211,1 | 209,0 |
| 1988 | 213,6 | 214,3 | 215,4 | 217,0 | 218,7 | 219,9 | 219,8 | 220,2 | 222,3 | 222,5 | 223,0 | 224,8 | 219,3 |
| 1989 | 226,0 | 227,1 | 229,7 | 231,8 | 232,7 | 234,8 | 234,6 | 234,9 | 237,4 | 238,3 | 238,1 | 239,4 | 233,7 |

Kuluttajahintaindeksin vanhempien sarjojen pistelukuja saa Tilastokeskuksen hintatilastotoimistosta, puh. 17 341.

Indextal för äldre serier i konsumptprisindex kan fås från byrån för prisstatistik vid Statistikcentralen, tel. 17 341.

Kuluttajahintaindeksi kuukausittain – Konsumentprisindex månätligen

1972 = 100

| | I | II | III | IV | V | VI | VII | VIII | IX | X | XI | XII | I-XII |
|------|-------|-------|-------|-------|-------|-------|-------|-------|-------|-------|-------|-------|-------|
| 1972 | 95,8 | 96,6 | 97,2 | 98,8 | 99,5 | 99,9 | 100,8 | 101,3 | 101,7 | 102,1 | 102,9 | 103,1 | 100,0 |
| 1973 | 104,1 | 104,8 | 105,4 | 106,7 | 108,3 | 109,4 | 112,2 | 113,8 | 114,7 | 115,4 | 116,1 | 117,6 | 110,7 |
| 1974 | 118,5 | 121,9 | 123,0 | 126,1 | 127,4 | 127,8 | 130,4 | 132,3 | 135,1 | 136,3 | 137,2 | 137,5 | 129,4 |
| 1975 | 141,3 | 143,4 | 145,8 | 148,9 | 150,4 | 150,9 | 153,3 | 155,2 | 157,4 | 159,8 | 161,4 | 162,4 | 152,5 |
| 1976 | 165,7 | 167,8 | 169,6 | 170,8 | 171,3 | 171,7 | 175,0 | 177,3 | 178,7 | 180,6 | 181,8 | 182,4 | 174,4 |
| 1977 | 185,0 | 187,2 | 190,2 | 191,6 | 194,3 | 196,7 | 198,2 | 201,4 | 202,2 | 202,9 | 203,8 | 204,1 | 196,4 |
| 1978 | 204,3 | 206,8 | 207,3 | 208,1 | 211,3 | 211,4 | 211,8 | 212,7 | 214,3 | 215,3 | 216,5 | 216,1 | 211,3 |
| 1979 | 217,8 | 220,4 | 221,8 | 223,9 | 224,6 | 226,3 | 227,3 | 228,4 | 230,3 | 231,8 | 233,4 | 234,7 | 226,7 |
| 1980 | 237,3 | 240,8 | 243,3 | 247,8 | 250,7 | 251,7 | 253,1 | 256,4 | 260,1 | 262,6 | 264,9 | 266,8 | 253,0 |
| 1981 | 269,3 | 271,6 | 275,2 | 278,8 | 282,6 | 284,2 | 285,1 | 286,0 | 289,8 | 292,3 | 292,4 | 293,4 | 283,4 |
| 1982 | 298,1 | 299,6 | 303,3 | 305,4 | 310,4 | 310,9 | 313,2 | 312,5 | 313,2 | 314,4 | 315,6 | 319,7 | 309,7 |
| 1983 | 322,5 | 324,3 | 326,0 | 330,0 | 334,3 | 338,4 | 339,9 | 340,5 | 342,5 | 343,2 | 346,3 | 346,1 | 336,2 |
| 1984 | 349,0 | 350,4 | 352,9 | 355,3 | 359,0 | 359,9 | 361,3 | 362,7 | 364,9 | 366,8 | 367,0 | 367,2 | 359,7 |
| 1985 | 371,3 | 372,8 | 376,3 | 378,3 | 382,0 | 383,0 | 383,1 | 383,8 | 384,2 | 384,7 | 385,1 | 385,4 | 380,8 |
| 1986 | 388,1 | 390,0 | 390,8 | 392,3 | 393,6 | 395,5 | 395,9 | 396,7 | 396,8 | 398,0 | 398,0 | 398,4 | 394,5 |
| 1987 | 402,4 | 403,8 | 405,9 | 407,5 | 408,2 | 409,3 | 409,4 | 410,3 | 412,1 | 412,7 | 412,7 | 413,0 | 409,0 |
| 1988 | 417,9 | 419,2 | 421,4 | 424,4 | 427,8 | 430,3 | 429,9 | 430,9 | 434,9 | 435,4 | 436,4 | 439,8 | 429,0 |
| 1989 | 442,1 | 444,3 | 449,3 | 453,6 | 455,4 | 459,4 | 458,9 | 459,5 | 464,5 | 466,2 | 465,9 | 468,4 | 457,3 |

Ns. Vanha elinkustannusindeksi vuosittain – Den s.k. gamla levnadskostnadsindexen årligen

1938: 8 - 1939: 7 = 100

| | | | | | | | | | |
|------|-----|------|-------|------|-------|------|-------|------|--------|
| 1940 | 120 | 1950 | 911 | 1960 | 1 540 | 1970 | 2 484 | 1980 | 7 263 |
| 1941 | 142 | 1951 | 1 061 | 1961 | 1 568 | 1971 | 2 645 | 1981 | 8 136 |
| 1942 | 168 | 1952 | 1 104 | 1962 | 1 638 | 1972 | 2 834 | 1982 | 8 892 |
| 1943 | 189 | 1953 | 1 119 | 1963 | 1 718 | 1973 | 3 166 | 1983 | 9 652 |
| 1944 | 201 | 1954 | 1 101 | 1964 | 1 895 | 1974 | 3 717 | 1984 | 10 327 |
| 1945 | 282 | 1955 | 1 063 | 1965 | 1 987 | 1975 | 4 379 | 1985 | 10 934 |
| 1946 | 450 | 1956 | 1 187 | 1966 | 2 065 | 1976 | 5 007 | 1986 | 11 327 |
| 1947 | 584 | 1957 | 1 346 | 1967 | 2 181 | 1977 | 5 641 | 1987 | 11 742 |
| 1948 | 786 | 1958 | 1 469 | 1968 | 2 364 | 1978 | 6 067 | 1988 | 12 318 |
| 1949 | 799 | 1959 | 1 492 | 1969 | 2 418 | 1979 | 6 510 | 1989 | 13 129 |

Kuluttajahintaindeksin (1985=100) muutokset menoryhmittäin vuosina 1988 - 1989

Förändringarna i konsumentprisindex (1985=100) under åren 1988 - 1989

| Menoryhmä - Utgiftsgrupp | 1) Paino Vikt ‰ | 1988 | 1989 | 1988:12 | 1989:12 | Muutos Förändr. 1988:12- 1989:12 % |
|--|--------------------------|-------|-------|---------|---------|--|
| Ravinto - Föda | 187,5 | 108,1 | 112,0 | 108,6 | 113,3 | +4,3 |
| Leipä- ja viljatuotteet - | | | | | | |
| Bröd och spannmålsprodukter | 29,3 | 115,8 | 122,7 | 118,4 | 127,5 | +7,7 |
| Liha - Kött | 44,8 | 112,6 | 120,4 | 114,8 | 123,1 | +7,2 |
| Kala - Fisk | 5,7 | 114,0 | 114,4 | 111,6 | 110,4 | -1,0 |
| Maito, juusto ja munat - Mjök, ost och ägg | 35,9 | 104,7 | 110,5 | 107,0 | 112,2 | +4,9 |
| Rasvat ja öljy - Fetter och olja | 11,9 | 104,7 | 109,4 | 106,6 | 110,1 | +3,3 |
| Hedelmät, marjat ja vihannekset - | | | | | | |
| Frukt, bär och grönsaker | 24,6 | 103,6 | 101,6 | 99,6 | 98,9 | -0,7 |
| Perunat - Potatis | 3,0 | 121,8 | 100,0 | 94,7 | 100,0 | +5,7 |
| Sokeri - Socker | 3,8 | 86,8 | 88,1 | 88,1 | 92,6 | +5,1 |
| Kahvi, tee ja kaakao - Kaffe, te och kakao | 10,6 | 83,7 | 82,4 | 81,4 | 78,8 | -3,3 |
| Muut ruokatarvat - Andra matvaror | 18,1 | 114,4 | 116,3 | 115,8 | 117,4 | +1,4 |
| Juomat ja tupakka - Drycker och tobak | 69,9 | 121,8 | 127,6 | 123,7 | 128,4 | +3,8 |
| Alkoholittomat juomat - Alkoholifria drycker | 6,9 | 115,1 | 122,0 | 116,4 | 127,2 | +9,2 |
| Alkoholijuomat - Alkoholhaltiga drycker | 41,0 | 121,6 | 126,7 | 123,4 | 126,7 | +2,7 |
| Tupakkatuotteet - Tobaksprodukter | 22,0 | 124,1 | 131,1 | 126,5 | 132,0 | +4,3 |
| Vaatetus ja jalkineet - Kläder och skor | 63,9 | 109,1 | 112,9 | 111,1 | 116,9 | +5,2 |
| Vaatetus - Kläder | 52,8 | 110,8 | 113,9 | 113,1 | 117,1 | +3,6 |
| Jalkineet - Skor | 11,1 | 101,4 | 108,6 | 101,8 | 115,9 | +13,9 |
| Asuminen, lämpö ja valo - Boende, värme och lyse | 183,6 | 107,9 | 123,0 | 114,4 | 130,9 | +14,4 |
| Asuminen - Boende | 155,9 | 109,9 | 127,0 | 117,8 | 135,5 | +15,0 |
| Valo ja lämpö - Lyse och värme | 27,8 | 96,2 | 100,2 | 95,6 | 105,1 | +10,0 |
| Kotitalouskalusto, -tarvikkeet ja -palvelukset - | | | | | | |
| Hushållsinventarier, -förmödenheter och -tjänster | 69,3 | 111,9 | 116,9 | 113,9 | 119,0 | +4,4 |
| Huonekalut, matot ja valaisimet - Möbler, mattor och armaturer | 24,3 | 112,8 | 120,7 | 116,3 | 124,4 | +7,0 |
| Kotitaloustekstiilit - Hushållstextilier | 3,9 | 111,5 | 114,8 | 112,2 | 116,4 | +3,7 |
| Kotitalouskoneet, -laitteet - Hushållsmaskiner, apparater | 15,4 | 106,7 | 105,7 | 106,8 | 105,6 | -1,1 |
| Kotitalouden käyttöesineet - Hushålllets bruksartiklar | 5,8 | 109,9 | 115,4 | 111,5 | 118,0 | +5,8 |
| Kotiit.tarvikkeet, -palvelut - Hushållsartiklar och tjänster | 19,9 | 115,6 | 121,7 | 117,5 | 123,4 | +5,0 |

1) Pyöristyksien takia summat eivät välttämättä täsmää.
På grund av avrundningar är summorna inte alltid överensstämmande.

| Menoryhmä - Utgiftsgrupp | 1) Paino Vikt % | 1988 | 1989 | 1988:12 | 1989:12 | Muutos Förändr. 1988:12- 1989:12 % |
|--|--------------------------|-------|-------|---------|---------|--|
| Terveyden- ja sairauden hoito - Hälsa- och sjukvård | 28,6 | 126,2 | 137,7 | 130,2 | 140,0 | +7,5 |
| Lääkkeet ja farmas.tuotteet - Mediciner och farmaceutiska produkter | 7,3 | 116,8 | 126,4 | 121,4 | 131,4 | +8,2 |
| Terapeutt. laitteet - Terapeutiska apparater | 4,8 | 145,0 | 156,7 | 156,4 | 161,0 | +2,9 |
| Lääkäri- ja sairaalamaksut - Läkare- och sjukhusavgifter | 16,4 | 124,8 | 137,1 | 126,5 | 137,7 | +8,8 |
| Liikenne - Samfärdsel | 171,5 | 111,7 | 117,3 | 113,8 | 118,7 | +4,4 |
| Henk.koht. liikennevälineet - Personliga transportmedel | 59,4 | 121,8 | 126,3 | 124,3 | 128,8 | +3,7 |
| Käyttökustannukset - Driftkostnader | 59,7 | 103,6 | 110,2 | 105,5 | 111,4 | +5,6 |
| Matkat - Resor | 37,6 | 114,1 | 122,8 | 116,6 | 123,2 | +5,7 |
| Tietoliikenne - Post- och telekommunikationer | 14,8 | 97,9 | 96,4 | 97,6 | 96,4 | -1,2 |
| Vapaa-aika, virkistys ja koulutus - Fritid, rekreation och utbildning | 97,4 | 116,3 | 121,8 | 119,0 | 123,4 | +3,7 |
| Virk. ja huv.tavarat - Rekreati- och nöjesartiklar | 34,1 | 106,6 | 107,5 | 107,0 | 106,8 | -0,2 |
| Virk. ja huv.palvelut - Rekreati- och nöjestjänster | 34,8 | 120,8 | 128,3 | 125,4 | 130,4 | +4,0 |
| Painotuotteet - Trycksaker | 20,4 | 125,6 | 134,2 | 128,8 | 137,9 | +7,1 |
| Koulutus ja kasvatus - Utbildning och uppfostran | 8,0 | 114,6 | 122,0 | 117,3 | 126,4 | +7,8 |
| Muut tavarat ja palvelukset - Övriga varor och tjänster | 128,2 | 118,4 | 127,0 | 121,6 | 129,4 | +6,5 |
| Henk.koht. puhtaus - Personliga hygien | 16,1 | 111,6 | 116,9 | 114,3 | 119,3 | +4,4 |
| Kello ja kultasepäntavarat - Ur- och guldsmedsarbeten | 4,3 | 99,1 | 99,4 | 99,6 | 99,4 | -0,1 |
| Muut tavarat - Övriga varor | 3,7 | 111,6 | 115,1 | 112,8 | 117,4 | +4,2 |
| Ravintola- ja hotellimenot - Restaurang- och hotellavgifter | 64,7 | 121,2 | 131,1 | 123,8 | 132,4 | +7,0 |
| Finanssipalvelukset - Finanstjänster | 10,7 | 98,0 | 103,4 | 102,4 | 110,6 | +8,0 |
| Muut palvelukset - Övriga tjänster | 28,8 | 127,6 | 137,8 | 132,3 | 141,4 | +6,9 |
| Kokonaisindeksi - Totalindex | 1 000,0 | 112,6 | 120,0 | 115,4 | 123,0 | +6,5 |

Mikä on kuluttajahintaindeksi?

Kuluttajahintaindeksi mittaa tavaroiden ja palvelusten hintojen muutosta keskivertokuluttajan kannalta.

Kuluttajahintaindeksiin kerätään kuukausittain 403 tuotteesta 38 000 hintatietoa 110 paikkakunnalta noin 2 000 eri liikkeestä. Kerättävät hinnat ovat tavallisia vähittäismyyntihintoja, joita asiakkaat tavarasta maksavat. Erikoistarjoukset ja alennusmyynnit ovat mukana. Osa hinnoista, kuten esimerkiksi asuntojen hinnat, kerätään neljännesvuosittain.

Mihin kuluttajahintaindeksiä käytetään?

Kuluttajahintaindeksiä käytetään mittaamaan rahan arvon muutosta ostovoiman muutoksia laskehtaessa. Monet eläkkeet ja elatusmaksut on sidottu indeksiin. Kuluttajahintaindeksin 12-kuukauden muutosprosenttia käytetään inflaation mittarina.

Tilastokeskus tekee viiden vuoden välein kotitaloustiedustelun, jossa selvitetään kulutuksen rakenne. Kotitaloustiedustelusta saadaan kuluttajahintaindeksin painot. Painot kuvaavat hyödykkeiden ja palvelusten suhteellista merkitystä kokonaiskulutuksessa. Nykyisen kuluttajahintaindeksin painot perustuvat vuoden 1985 kotitaloustiedusteluun.

Vad är konsumentprisindex?

Konsumentprisindex mäter förändringar i priserna på varor och tjänster ur genomsnittskonsummentens synvinkel.

För konsumentprisindex insamlas månatligen 38 000 prisuppgifter för 403 produkter från 2 000 olika affärer på 110 orter. De uppgifter som insamlas gäller ordinarie munuthandelspriser – dvs. de priser kunderna betalar för varorna i affären. Specialerbjudande och realisationer tas med. Vissa uppgifter, t.ex. bostadspriserna, insamlas kvartalsvis.

Vad gör man med konsumentprisindex?

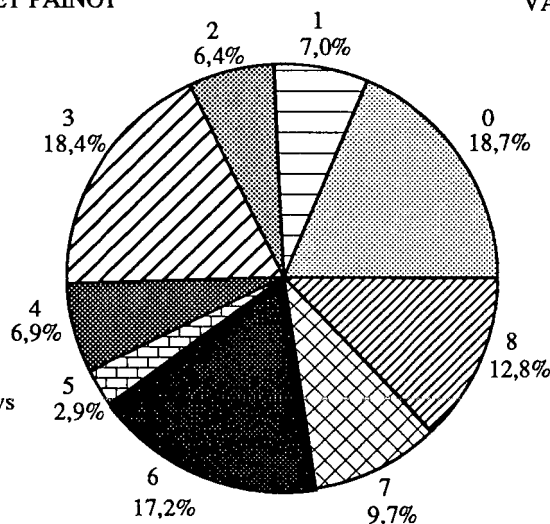
Konsumentprisindex används för att mäta penningvärdets förändring vid beräkning av förändringar i köpkraften. Flera pensioner och underhållsavgifter är indexbundna. Konsumentprisindexets förändringsprocent för 12 månader används som inflationsmätare.

Vart femte år utför Statistikcentralen en undersökning i vilken konsumtionsstrukturen studeras och analyseras. Denna hushållsbudgetundersökning ger vikterna för konsumentprisindex. Dessa vikter beskriver varornas relativa betydelse i totalkonsumtionen. Vikterna i det nuvarande konsumentprisindexet bygger på hushållsbudgetundersökningen år 1985.

KULUTTAJAHINTAINDEKSI 1985=100

HYÖDYKERYHMITTÄISET PAINOT

- 0. Ravinto
- 1. Juomat ja tupakka
- 2. Vaatetus ja jalkineet
- 3. Asuminen, lämpö ja valo
- 4. Kotitalouskalusto ym.
- 5. Terveyden- ja sairaudenhoito
- 6. Liikenne
- 7. Vapaa-aika, koulutus ja virkistys
- 8. Muut tavarat ja palvelut



KONSUMENTPRISINDEX 1985=100

VARUGRUPPERNAS VIKTER

- 0. Föda
- 1. Drycker och tobak
- 2. Beklädnad och skodon
- 3. Boende, värme och lyse
- 4. Hushållsinventarier mm.
- 5. Hälso- och sjukvård
- 6. Samfärdsel
- 7. Fritid, rekreation och utbildning
- 8. Övriga varor och tjänster

Kuluttajahintaindeksin vuosimuutokset 1980-luvulla

Årsförändringar av konsumentprisindex under 1980-talet

| | 1980 | 1981 | 1982 | 1983 | 1984 | 1985 | 1986 | 1987 | 1988 | 1989 |
|---|------|------|------|------|------|------|------|------|------|------|
| Tammikuu - Januari | 8,9 | 13,5 | 10,7 | 8,2 | 8,3 | 6,4 | 4,5 | 3,7 | 4,2 | 5,8 |
| Helmikuu - Februari | 9,3 | 12,8 | 10,3 | 8,2 | 8,2 | 6,4 | 4,6 | 3,5 | 4,1 | 6,0 |
| Maaliskuu - Mars | 9,7 | 13,1 | 10,2 | 7,5 | 8,1 | 6,6 | 3,8 | 3,9 | 4,1 | 6,6 |
| Huhtikuu - April | 10,7 | 12,5 | 9,6 | 8,0 | 8,0 | 6,5 | 3,7 | 3,9 | 4,4 | 6,9 |
| Toukokuu - Maj | 11,6 | 12,7 | 9,8 | 7,7 | 7,4 | 6,4 | 3,0 | 3,7 | 5,1 | 6,4 |
| Kesäkuu - Juni | 11,2 | 12,9 | 9,4 | 8,9 | 6,4 | 6,4 | 3,3 | 3,5 | 5,3 | 6,8 |
| Heinäkuu - Juli | 11,3 | 12,6 | 9,8 | 8,5 | 6,4 | 6,1 | 3,3 | 3,4 | 5,2 | 6,7 |
| Elokuu - August | 12,3 | 11,5 | 9,3 | 9,0 | 6,7 | 5,8 | 3,4 | 3,4 | 5,2 | 6,6 |
| Syyskuu - September | 12,9 | 11,4 | 8,1 | 9,4 | 6,6 | 5,3 | 3,3 | 3,9 | 5,6 | 6,8 |
| Lokakuu - Oktober | 13,3 | 11,3 | 7,6 | 9,1 | 6,9 | 4,9 | 3,5 | 3,7 | 5,6 | 7,1 |
| Marraskuu - November | 13,5 | 10,4 | 7,9 | 9,8 | 6,0 | 4,9 | 3,3 | 3,7 | 5,9 | 6,8 |
| Joulukuu - December | 13,7 | 10,0 | 9,0 | 8,6 | 6,1 | 5,0 | 3,4 | 3,7 | 6,5 | 6,5 |
| Koko vuosi keskimäärin - Hela året i genomsnit | 11,6 | 12,0 | 9,3 | 8,4 | 7,1 | 5,9 | 3,6 | 3,7 | 5,1 | 6,6 |



Kuluttajahintaindeksi

Konsumentprisindex
1989, Joulukuu – December

SVT Suomen Virallinen Tilasto
Finlands Officiella Statistik
Official Statistics of Finland

Central Statistical
Office of Finland

Consumer price index
December 1989

Tiedustelut - Förfrågningar

Arja Kinnunen
Anna-Liisa Halonen
(90) 17 341

Viimeisin indeksi automaattisesta
puhelinvastaajasta (90) 1734 3222
Automatisk telefonsvarare med
senaste index (90) 1734 3333

Erityisindeksi yksilölliseen hintakehityksen seurantaan

Säännöllisesti julkaistavien kuluttaja- ja tuottajahintaindeksitietojen lisäksi voit tilata Tilastokeskuksesta juuri omiin tarpeisiisi räätälöidyn **erityisindeksin**, jolla sinun on mahdollisuus seurata hintakehitystä omassa yrityksessäsi.

Indeksiä rakennettaessa käytetään asiakkaan omiin tarkoituksiin parhaiten soveltuvia, itse valitsemia tuotteita ja painoja.

Kuluttajahintaindeksistä ja tuottajahintaindeksistä laskettuja erityisindeksejä voidaan käyttää esimerkiksi oman alan vähittäis- tai tuottajahintojen keskimääräisen kehityksen seurantaan. Tällöin valitaan ne tuotteet, joita halutaan seurata ja määritellään kunkin tuotteen suhteellinen osuus koko indeksistä.

Lisätietoja ja tilaukset:

Marja-Leena Honkamaa
Puh. (90) 1734 3461

Julkaisujen myynti:

Försäljning:

Hinta – Pris

Tilastokeskus
PL 504
00101 Helsinki
Puh. (90) 173 41

Statistikcentralen
PB 504
00101 Helsingfors
Tel. (90) 173 41

15 mk

ISSN 0784-820X