

F133

# Maa- ja vesirakentamisen suhdanteet

3/2011

TILASTOKIRJASTO



136 018 6435

## Sisällys

<b>Maa- ja vesirakentamisen suhdanteet</b> . . . . . 3 <i>II neljännes 2011</i>	<b>Energia-, vesi- ja liikenneverkkoinvestoinnit</b> . . . . . 13 <i>Energia-, vesi- ja liikenneverkkoinvestointeja 2,6 miljardilla vuonna 2010</i>
<b>Maa- ja vesirakentamisen kuukausikuvaajat</b> . . . . . 4 <i>Maa- ja vesirakennusalan suhdanteet paranivat hieman alkuvuonna</i>	<b>Investoinnit maa- ja vesirakentamiseen</b> . . . . . 14 <i>Investoinnit maa- ja vesirakentamiseen supistuivat huhti-kesäkuussa</i>
<b>Maa- ja vesirakentamisen kustannukset</b> . . . . . 6 <i>Maa- ja vesirakennusalan kustannukset nousivat</i>	<b>Hallituksen ehdotus valtion talousarvioksi 2012</b> . . . . . 15
<b>Maa- ja vesirakentamisen työllisyys ja ansiotaso</b> . . . . . 8 <i>Maa- ja vesirakennusalan työttömiä prosentin viimevuotista vähemmän</i>	Julkaisussa *-merkityt tiedot ovat ennakkotietoja. Julkaisussa käytetty muutos% on laskettu edellisen vuoden vastaavasta ajankohdasta tai -jaksosta.
<b>Maa- ainekset</b> . . . . . 9 <i>Kiven louhinta, hiekan ja saven otto lisääntynyt</i>	Työpäiväkorjauksella eliminoidaan kalenterista johtuvat vaihtelut.
<b>Talonstrakentaminen</b> . . . . . 10 <i>Uudisrakentamisen aloitukset kasvoivat 5 prosenttia vuoden 2011 toisella neljänneksellä</i>	Kausivaihtelulla tarkoitetaan niitä vuoden sisällä tapahtuvia systemaattisia, ei välttämättä säännöllisiä, heilahteluja taloudellisissa aikasarjoissa, jotka on usein aiheuttanut jokin ei-taloudellinen ilmiö.
<b>Aloittaneet ja lopettaneet maa- ja vesirakennus- alan yritykset sekä konkurssit</b> . . . . . 11 <i>Aloittaneiden maarakennusyritysten määrä kasvoi</i>	Trendi kuvaa sarjan pitkän ajan suhdannevaihtelua. Tämän julkaisun trendikuviot on tuotettu TRAMO/SEATS- menetelmällä.
<b>Liikenneinfrastruktuuri-investoinnit</b> . . . . . 12 <i>Liikenneinfrastruktuuri-investointeja 2,1 miljardilla vuonna 2010</i>	

### **Muistattehan myös verkkopalvelun!**

Rakentamisen ja asumisen verkkopalvelu löytyy osoitteesta [tilastokeskus.fi/tup/rakas](http://tilastokeskus.fi/tup/rakas)  
Maa- ja vesirakentamisen verkkopalvelu on päivitetty 16.9.2011.

### **Julkaisu ilmestyy Rakentaminen aihealueessa**

#### **Lisätietoja:**

Merja Järvinen (09) 17 341  
tai ko. sivun alalaidassa mainittu henkilö.

sähköposti: [rakennus.suhdanne@tilastokeskus.fi](mailto:rakennus.suhdanne@tilastokeskus.fi)

Kestotilauksena 90 euroa. Sisältää verkkopalvelun.  
Ilmestyy neljä kertaa vuodessa.

© 2011 Tilastokeskus

Julkaisun tiedot vapaasti lainattavissa. Lainattaessa mainittava  
ko. tiedon kohdalla ilmoitettu lähde.

ISSN 1795-4541 (pdf)  
ISSN 1456-8152 (print)

# Maa- ja vesirakentamisen suhdanteet, II neljännes 2011

## Maa- ja vesirakennusalan yritykset

### Maa- ja vesirakennusyritysten liikevaihto

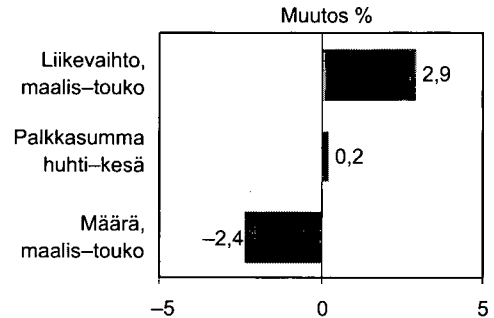
toukokuu +4,5 %  
maalis–toukokuu +2,9 %

### Maa- ja vesirakennusyritysten palkkasumma

kesäkuu +0,7 %  
huhti–kesäkuu +0,2 %

### Maa- ja vesirakennusyritysten määräindeksi

toukokuu -1,4 %  
maalis–toukokuu -2,4 %



## Maa- ja vesirakentamisen kustannukset

### Maarakennuskustannusindeksi

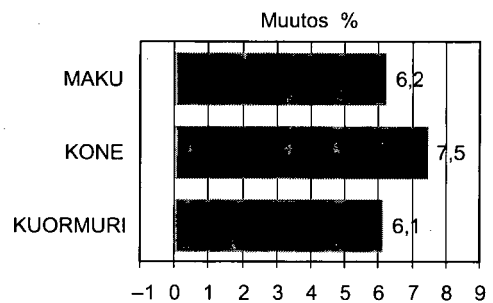
touko–heinäkuu +6,2 %  
tammi–heinäkuu +5,4 %

### Maarakennusalan konekustannusindeksi

touko–heinäkuu +7,5 %  
tammi–heinäkuu +7,7 %

### Kuorma-autoliikenteen kustannusindeksi

touko–heinäkuu +6,1 %  
tammi–heinäkuu +6,6 %



## Maa- ja vesirakennusalan työllisyys

### Työlliset (TOL 2008)

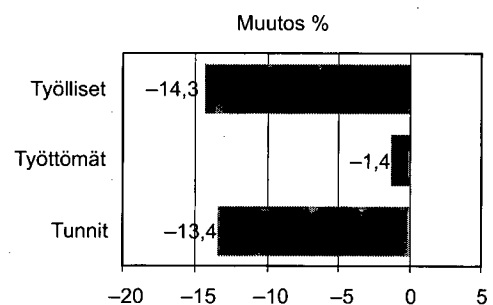
huhti–kesäkuu -14,3 %  
tammi–kesäkuu -14,6 %

### Työttömät (TOL 2002)

huhti–kesäkuu -1,4 %

### Tehdyt työtunnit (TOL 2008)

huhti–kesäkuu -13,4 %



## Maa- ja vesirakennusalan suhdanteet paranivat hieman alkuvuonna

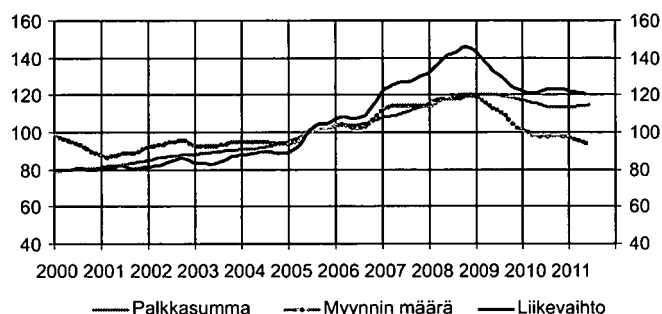
### Maa- ja vesirakennusyritysten liikevaihto kasvoi

Maa- ja vesirakentamisen liikevaihto kasvoi maalís-toukokuussa 2,9 prosenttia vuoden takaiseen verrattuna.

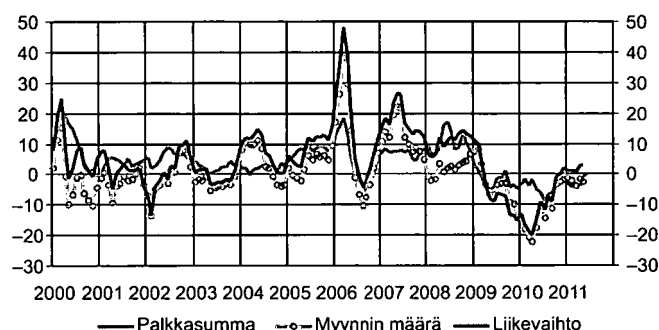
Kuukausitasolla tarkasteltuna tammikuun liikevaihto laski reilut 3 prosenttia ja maaliskuussakin laskua oli alle prosentti.

Muut kuukaudet olivat hienoisessa kasvussa vuoden takaiseen vastaavaan aikaan verrattuna. Eniten kasvua alkuvuoden aikana oli helmikuussa, 5,8 prosenttia. Huhti- ja toukokuussa kasvua oli molemmilla kuukausilla runsaat 4 prosenttia vuoden takaisesta.

Maa- ja vesirakentamisen kuukausikuvaajat, trendit



Maa- ja vesirakentamisen kuukausikuvaajien vuosimuutokset, %



Maa- ja vesirakentamisen kuukausikuvaajat TOL 2008

Vuosi	kk	Maa- ja vesirakennusyritysten liikevaihtoindeksi 2005=100				palkkasummaindeksi 2005=100				myynnin määräindeksi 2005=100			
		Alku-peräinen	Kausi-tasoitettu	Trendi	Vuosi-muutos % <sup>1)</sup>	Alku-peräinen	Kausi-tasoitettu	Trendi	Vuosi-muutos % <sup>1)</sup>	Alku-peräinen	Kausi-tasoitettu	Trendi	Vuosi-muutos % <sup>1)</sup>
2005		100,0	99,8	99,7	12,1	100,0	99,8	99,8	8,5	99,5	99,8	100,1	5,8
2006		110,2	110,5	110,7	10,2	103,6	104,7	104,6	3,6	103,7	104,6	104,6	4,2
2007		128,0	127,6	127,3	16,1	110,6	111,2	111,2	6,8	114,6	114,4	114,1	10,6
2008		142,5	141,7	141,2	11,3	121,8	122,1	119,2	10,1	118,0	117,9	117,8	2,9
2009		130,6	130,5	131,1	-8,3	119,1	119,6	119,4	-2,2	110,5	110,1	110,5	-6,3
2010		120,8	120,4	122,2	-7,5	113,4	114,4	114,6	-4,8	99,4	98,7	98,5	-10,0
2010	1	78,4	126,3	122,0	-13,1	98,5	116,4	117,0	-3,4	65,6	105,2	100,7	-13,8
	2	70,1	117,2	121,2	-16,7	99,6	116,2	116,4	-1,7	58,3	96,4	99,7	-18,3
	3	77,9	121,4	120,7	-19,2	99,3	115,8	116,0	-3,9	64,6	100,0	98,8	-20,7
	4	90,1	117,9	120,8	-20,2	104,1	117,4	115,4	-1,5	74,5	96,0	98,2	-22,3
	5	99,9	118,7	121,6	-14,8	109,5	113,5	114,7	-4,8	82,2	94,3	98,1	-17,6
	6	152,9	127,7	122,7	-8,9	129,2	113,2	114,1	-6,0	125,7	104,6	98,2	-12,0
	7	109,3	99,1	123,2	-11,5	134,5	112,8	113,8	-9,0	90,3	92,3	98,1	-14,4
	8	148,1	124,1	123,2	-7,3	117,9	114,0	113,7	-6,9	122,6	101,0	98,2	-9,7
	9	163,7	121,9	123,1	-8,8	119,4	113,4	113,7	-6,4	134,4	97,4	98,4	-11,0
	10	147,0	123,8	123,1	-0,6	120,6	114,4	113,6	-3,5	120,4	100,1	98,4	-3,3
	11	141,8	123,9	122,9	-0,1	118,1	113,7	113,5	-2,6	116,0	99,7	98,1	-2,8
	12	170,2	122,8	122,5	2,1	110,4	112,2	113,5	-2,5	138,3	97,3	97,4	-0,5
2011	1	75,9	121,0	122,0	1,2	95,1	113,8	113,6	-3,1	60,8	95,5	96,7	-1,4
	2	74,2	122,0	121,6	1,0	96,5	114,0	113,7	-4,4	58,9	97,0	96,2	-2,3
	3	77,4	121,0	121,2	0,4	96,9	113,5	113,9	-3,0	61,4	95,5	95,5	-3,9
	4	93,9	121,8	120,8	3,1	98,3	113,0	114,2	-3,8	73,5	95,5	94,8	-1,8
	5	104,4	121,0	120,1	2,9	115,3	115,2	114,6	-0,8	81,1	95,6	93,9	-2,4
	6					130,1	115,2	115,0	0,2				

1) muutos on alkuperäisen sarjan kolmen viimeisimmän kuukauden keskiarvon muutos edellisen vuoden vastaavasta ajanjaksosta.

Kausitasoitettu sarjasta on poistettu ne vuoden sisällä tapahtuvat systemaattiset heilahtelut, jotka on usein aiheuttanut jokin ei-taloudellinen ilmiö. Trendi kuvaa ilmiön pitkän aikavälin suhdannevaihtelua.

Lähde: Tilastokeskus, Rakentamisen kuukausikuvaajat  
Tiedustelut: Mira Kuussaari (09) 17 341

### Maa- ja vesirakennusyritysten maksama palkkasumma alkuvuonna hieman edellistä vuotta alhaisempi

Maa- ja vesirakennusyritysten maksama palkkasumma pysyi kuluvan vuoden huhti–kesäkuussa lähes viime vuoden tasolla.

Ensimmäisellä vuosipuoliskolla palkkasumma väheni 1,3 prosenttia vuoden 2010 tammi–kesäkuusta.

Maa- ja vesirakennusyritysten maksama palkkasumma ensimmäisellä neljänneksellä väheni 3 prosenttia viime vuodesta. Toisella neljänneksellä maksettu palkkasumma pysyi lähes edellisen vuoden tasolla, kasvua oli hienoiset 0,2 prosenttia vuoden 2010 vastaavasta ajankohdasta.

### Maa- ja vesirakennusyritysten myynnin määrän väheni alkuvuonna

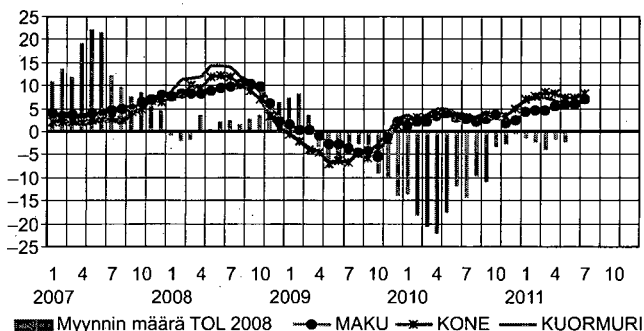
Maa- ja vesirakentamisen myynnin määrä laski maaliskuu–toukokuussa 2,4 prosenttia.

Maa- ja vesirakentamisen myynnin määrä on alkuvuoden aikana vähentynyt lähes kaikilla kuukausilla. Helmikuussa myynnin määrässä oli kasvua 1,1 prosenttia vuoden 2010 helmikuuhun verrattuna. Tammikuussa laskua oli eniten, 7,3 prosenttia. Huhti- ja toukokuun myynnin määrät laskivat molemmat reilun prosentin vuoden takaisesta.

Yritysten myynnin määräindeksi lasketaan poistamalla liikevaihdon indeksisarjasta hintojen muutosten vaikutus.

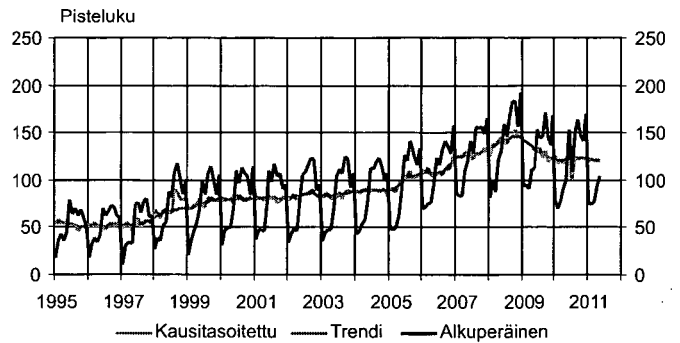
Rakentamispalveluiden käänteinen arvonnäköalavero otettiin käyttöön huhtikuussa 2011. Uudistus aiheuttaa muutoksia tämän tilaston lähdeaineistona käytettävään kausiveroaineistoon huhtikuun 2011 tiedoista lukien. Tilastokeskus arvioi syksyn aikana edellyttäväkö verouudistus muutostoimenpiteitä tilastoinnissa

### Maa- ja vesirakennusyritysten myynnin määrän ja kustannusten vuosimuutokset, %

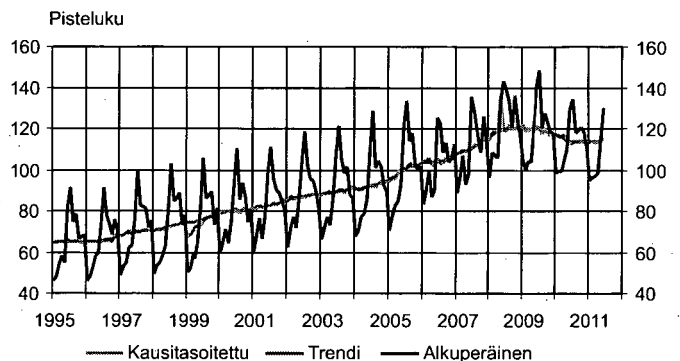


Lähde: Tilastokeskus, Teollisuus ja rakentaminen  
Tiedustelut: Mira Kuussaari (09) 17 341

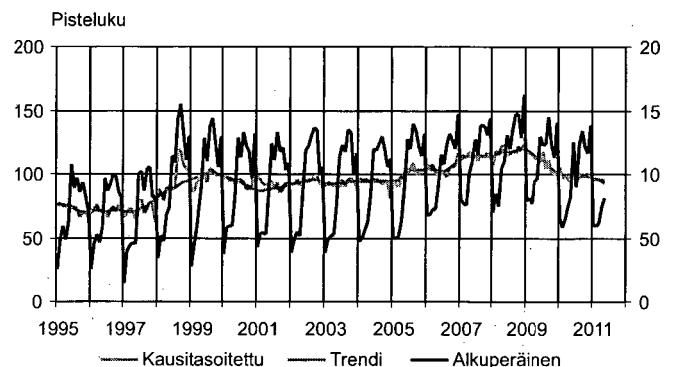
### Maa- ja vesirakennusyritysten liikevaihtoindeksi 2005=100



### Maa- ja vesirakennusyritysten palkkasummaindeksi 2005=100



### Maa- ja vesirakennusyritysten myynnin määräindeksi 2005=100



## Maa- ja vesirakennusalan kustannukset nousivat

Maa- ja vesirakennusalan kustannukset ovat kasvaneet vuoden 2011 ensimmäisellä vuosipuoliskolla.

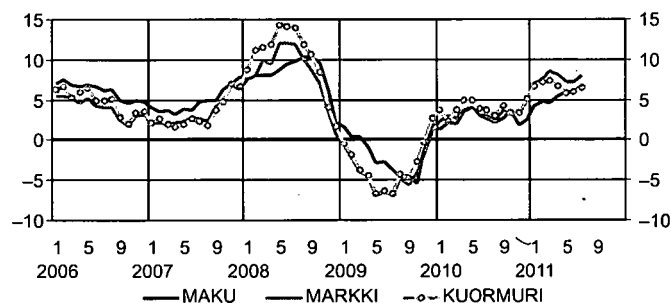
Maarakennuskustannusindeksi nousi kaikkina kuukausina hieman. Heinäkuussa kasvua oli eniten, 6,9 prosenttia vuodentakaisesta.

Maarakennusalan konekustannusindeksi on myös noussut kaikkina vuoden 2011 kuukausina.

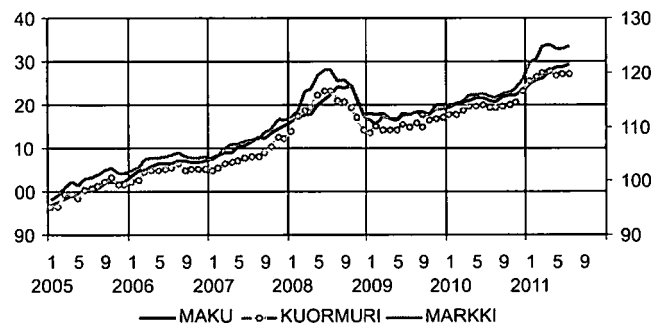
Myös kuorma-autoliikenteen kustannusindeksi on ensimmäisellä vuosipuoliskolla noussut kaikilla kuukausilla, heinäkuussa kasvua oli 6,5 prosenttia.

Rakennuskoneiden ja -laitteiden vuokrauskustannukset kasvoivat vuoden 2011 toisella neljänneksellä vuodentakaisesta 4,8 prosentilla.

Maarakennusalan kustannusindeksit, vuosimuutos %



Kustannusindeksit, pisteluvut



### Maa- ja vesirakennusalan kustannusindeksit

Vuosi	kk	Maarakennuskustannusindeksi		Maarakennusalan konekustannusindeksi		Kuorma-autoliikenteen kustannusindeksi	
		MAKU		MARKKI		KUORMURI	
		2005=100		2005=100		2005=100	
		Kokonaisindeksi	Vuosisuunnitus %	Kokonaisindeksi	Vuosisuunnitus %	Kokonaisindeksi	Vuosisuunnitus %
2005		100,0		100,0		100,0	
2006		106,1	6,1	104,1	4,1	104,8	4,8
2007		111,3	4,8	107,6	3,4	108,2	3,3
2008		120,4	8,2	116,7	8,4	119,2	10,1
2009		118,2	-1,8	112,0	-4	115,2	-3,4
2010		121,3	2,6	115,7	3,3	119,7	3,9
2010	1	119,5	1,3	113,9	2,4	117,7	3,8
	2	120,3	2,2	113,9	3,0	117,9	2,3
	3	120,6	2,0	114,9	2,6	118,7	3,8
	4	121,0	3,5	115,7	3,7	119,7	4,9
	5	121,5	4,1	115,8	4,1	119,8	5,0
	6	121,6	3,1	116,0	3,1	120,0	3,9
	7	121,0	2,7	115,5	3,0	119,4	3,8
	8	120,8	2,1	115,3	2,3	119,2	3,0
	9	121,8	2,7	116,0	3,8	119,7	4,2
	10	122,1	3,8	116,2	3,4	120,1	3,3
	11	122,3	1,8	117,1	3,4	120,8	3,4
	12	123,1	2,5	118,6	4,8	123,1	5,1
2011	1	124,7	4,3	121,8	7,0	125,6	6,7
	2	125,9	4,7	122,5	7,6	126,3	7,2
	3	126,1	4,6	124,8	8,6	127,4	7,4
	4	127,7	5,5	125,0	8,1	127,7	6,7
	5	128,7	5,9	124,2	7,2	126,7	5,8
	6	128,6	5,8	124,4	7,2	127,2	6,0
	7	129,4	6,9	124,9	8,1	127,1	6,5

Lähde: Tilastokeskus, Maarakennuskustannusindeksi, Maa- ja metsäalan konekustannusindeksi ja Kuorma-autoliikenteen kustannusindeksi

Tiedustelut: Maarakennuskustannusindeksi ja Maarakennusalan konekustannusindeksi Matias Kempainen (09) 17 341  
 Kuorma-autoliikenteen kustannusindeksi Anne Piistari (09) 17341

**Maarakennusalan kustannukset nousivat  
vuodessa 6,9 prosenttia**

Maarakennusalan kustannukset nousivat 6,9 prosenttia vuoden 2010 heinäkuusta vuoden 2011 heinäkuuhun. Kustannusten vuosimuutos vaihteli osaindeksittäin muiden teknisten järjestelmien 3,9 prosentista päällysteiden 14,0 prosenttiin.

Kokonaisindeksin nousuun vaikuttivat erityisesti oman kaluston kustannusten kasvu ja materiaalien kallistuminen. Oman kaluston kustannuksiin vaikutti varsinkin polttoaineiden kallistuminen. Materiaalikustannuksia nosti etenkin bitumien sekä maa- ja kiviaineksen kallistuminen.

**Maarakennusalan konekustannukset nousivat  
vuodessa 8,1 prosenttia**

Maarakennusalan konekustannukset nousivat 8,1 prosenttia vuoden 2010 heinäkuusta vuoden 2011 heinäkuuhun. Perinteisten maarakennuskoneiden kustannukset nousivat 8,8 prosenttia ja hoito- ja kunnossapitokoneiden 6,9 prosenttia. Ajoneuvonostureiden kustannukset nousivat 8,7 prosenttia.

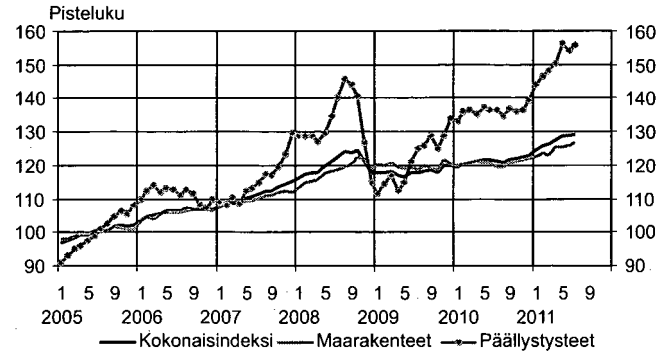
Kustannuksia nosti etenkin polttoaineiden kallistuminen.

**Kuorma-autoliikenteen kustannukset nousivat  
vuodessa 6,5 prosenttia**

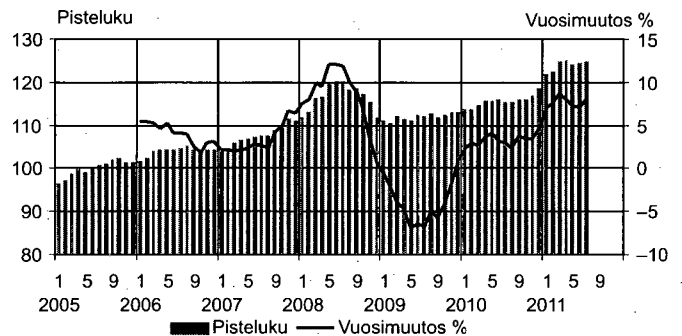
Ammattimaisen kuorma-autoliikenteen kustannukset nousivat 6,5 prosenttia vuoden 2010 heinäkuusta vuoden 2011 heinäkuuhun. Perävaunuyhdistelmien kustannukset nousivat 7,1 prosenttia, keskiraskaiden ja raskaiden kuorma-autojen 5,7 prosenttia ja pakettiautojen ja kevyiden kuorma-autojen 4,2 prosenttia.

Kokonaisindeksin nousuun vaikutti etenkin polttoaineiden hintojen kohoaminen. Ilman polttoainekustannuksia kuorma-autoliikenteen kustannukset nousivat 3,4 prosenttia.

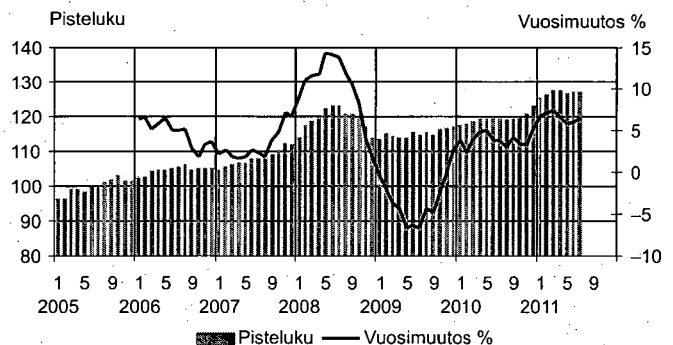
Maarakennuskustannusindeksi 2005=100



Maarakennusalan konekustannusindeksi 2005=100



Kuorma-autoliikenteen kustannusindeksi 2005=100,



Lähde: Tilastokeskus, Maarakennuskustannusindeksi, Maa- ja metsäalan konekustannusindeksi ja Kuorma-autoliikenteen kustannusindeksi  
Tiedustelut: Maarakennusalan kustannukset ja Maarakennusalan konekustannukset Matias Kempainen ja Kuorma-autoliikenteen kustannukset Anne Piistari (09) 17 341

## Maa- ja vesirakennusalan työttömiä prosenttia viimevuotista vähemmän

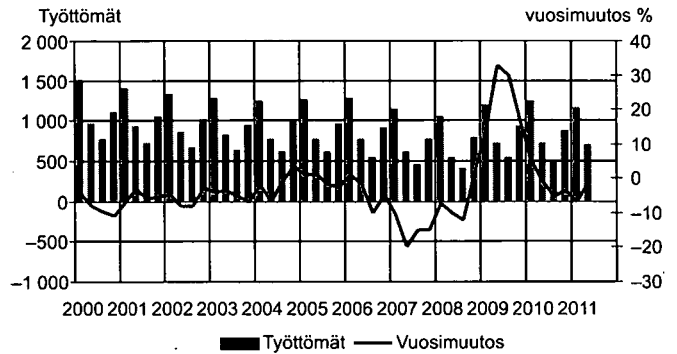
Maa- ja vesirakennusalan työttömien määrä väheni kuluvaan vuoden toisella neljänneksellä prosenttia vuotta aiemmasta. Työttömänä oli 713 maa- ja vesirakentajaa kun viime vuoden vastaava luku oli 723 henkeä.

Samaan aikaan avoimien työpaikkojen määrä toimialalla lähes kaksinkertaistui. Avoimia työpaikkoja oli kuluvaan vuoden toisella neljänneksellä 409 kappaletta kun vastaava luku vuonna 2009 oli 210.

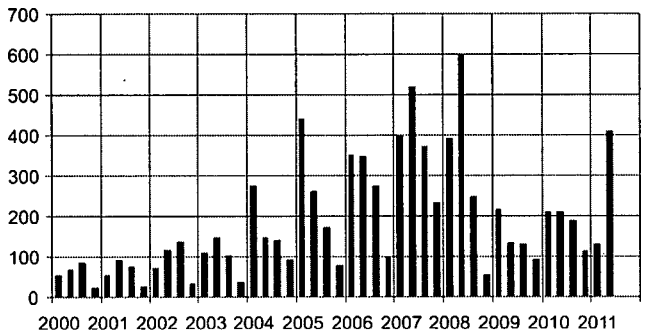
Työllisten määrä maa- ja vesirakennusalanalla väheni toisen neljänneksen aikana 14 prosenttia vuotta aiemmasta. Ensimmäiseen neljännekseen verrattuna työllisten määrä lisääntyi 1 000 hengellä. Myös tehtyjen työtuntien määrä väheni 13 prosenttia vuoden 2010 vastaavasta.

Maa- ja vesirakennusalan ansiotasot nousi toisella neljänneksellä 3 prosenttia edellisvuodesta.

Maa- ja vesirakennusalan työttömät, henkeä



Avoimet työpaikat, kpl



### Maa- ja vesirakennusalan työllisyys ja ansiotasot

		TK TOL 2008				TEM				Ansiotasoindeksi 2005=100	
		Työlliset		Tehdyt työtunnit		Työttömät		Avoimet työpaikat		Pisteluku	
		1 000 henkeä	Vuosimuutos %	milj. t	Vuosimuutos %	Työttömät henkeä	Vuosimuutos %	nelj.k.a.	Vuosimuutos %		Vuosimuutos %
2008	k.a.	21		39,1		1 054	-7	392	4	115,8	6,7
2009	k.a.	23	6	38,5	-2	549	-10	600	16	125,2	6,4
2010	k.a.	20	-13	35,2	-9	417	-12	248	-36	129,3	3,3
2008	I	19		8,4		1 054	-7	392	4	112,6	5,3
	II	22		10,9		549	-10	600	16	115,1	6,9
	III	23		10,0		417	-12	248	-36	116,3	7,6
	IV	21		9,8		797	2	55	-77	119,2	7,1
2009	I	24	26	8,7	4	1 199	14	218	-44	121,8	8,1
	II	23	5	10,5	-3	729	33	136	-77	125,5	9,1
	III	22	-4	9,3	-7	544	30	131	-47	126,4	8,7
	IV	21	0	9,9	2	931	17	93	69	127,1	6,7
2010	I	20	-17	8,3	-5	1255	5	210	-4	128,3	5,1
	II	21	-9	10,0	-5	723	-1	210	54	129,0	2,8
	III	21	-5	9,0	-3	515	-5	190	45	129,5	2,4
	IV	17	-19	7,9	-21	892	-4	113	22	130,0	2,3
2011	I	17	-15	6,9	-16	1167	-7	130	-38	130,6	1,8
	II	18	-14	8,7	-13	713	-1	409	95	132,9	3,0

k.a. = keskiarvo

Lähde: Tilastokeskus, Työvoimatutkimus, Ansiotasoindeksi ja Työministeriö  
Tiedustelut: TK Kalle Sinivuori ja Harri Nummila (09) 17 341 ja Työministeriö, Työnvälitystilasto 010 60 4001

## Kiven louhinta, hiekan ja saven otto lisääntynyt

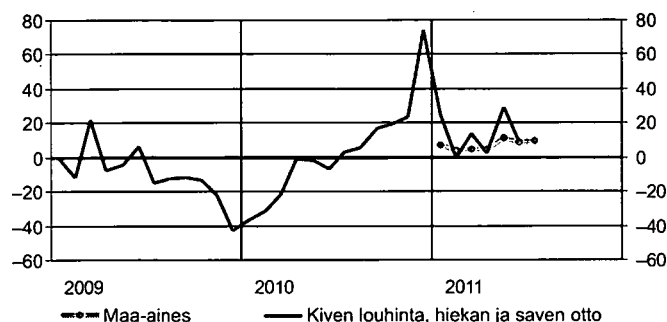
Teollisuustuotannon volyyymi-indeksin mukaan kiven louhinta, hiekan ja saven otto kasvoi toisella neljänneksellä lähes 14 prosenttia vuotta aiemmasta. Toisella neljänneksellä eniten kasvua oli toukokuussa, runsaat 29 prosenttia. Muutosprosentit on laskettu työpäiväkorjatuista luvuista.

Maa-aineksen hinta kasvoi rakennuskustannusindeksin mukaan vuoden 2011 kaikilla ensimmäisen vuosipuoliskon kuukausilla viimevuotisesta. Toukokuussa maa-aineksen hinta

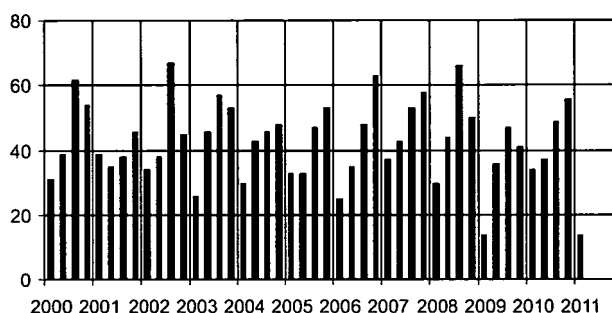
kasvoi alkuvuoden kuukausista eniten, 11 prosenttia ja kesä- ja heinäkuussakin runsaat 9 prosenttia vuoden takaisesta.

Maa-aineksiä kuljetettiin vuoden 2011 ensimmäisellä neljänneksellä yhteensä 14 miljoonaa tonnia. Määrä on lähes 60 prosenttia edellisvuotista pienempi. Kuljetetun maa-aineksen määrä nousi kaikilla vuoden 2010 neljänneksillä, vuoden 2009 kaikki neljänneksset puolestaan supistuivat reilusti vuodentakaisesta.

Kiven louhinta, hiekan ja saven otto TOL 2008 ja maa-aineksen hinta, vuosimuutos, %



Maa-aineksen kuljetus tavaramäärä, milj. tonnia



### Maa-ainekset

Vuosi	Teollisuustuotannon volyyymi-indeksi				Rakennuskustannusindeksi	
	Kiven louhinta, hiekan ja saven otto TOL 2008				Maa-aines	
	kk	Työpäiväkorjatut luvut	Trendi	Vuosimuutos %	Alkuperäiset luvut	Vuosimuutos %
		2005=100			2010=100	
2005		102,4		-2,8		
2006		107,4		4,8		
2007		92,7		-13,6		
2008		104,7		12,9		
2009		96,2		-8,1		
2010*		94,8		-1,5		
2010	1	71,7	81,0	-36,1	101,8	
	2	59,4	84,7	-31,1	103,0	
	3	83,3	88,7	-21,6	102,0	
	4	108,2	90,1	-0,7	103,3	
	5	122,8	89,1	-1,7	93,0	
	6	138,7	90,1	-6,8	94,6	
	7	80,1	92,3	2,6	96,2	
	8	86,3	94,6	5,8	95,8	
	9	109,0	97,6	17,2	97,3	
	10	110,1	98,9	19,4	101,5	
	11	112,4	99,1	23,5	101,8	
	12	55,2	99,2	74,2	109,4	
2011	1	89,6	97,0	25,0	108,9	7,0
	2	59,2	95,4	-0,4	106,8	3,7
	3	94,9	97,3	14,0	107,1	5,0
	4	110,9	101,6	2,5	108,2	4,7
	5	158,7	105,5	29,2	103,2	11,0
	6	150,6	104,0	8,6	103,2	9,1
	7				105,7	9,9

Vuosi/nelj.	Maa-aineksen kuljetus				
	Tavaramäärä, milj. tonnia				
	I	II	III	IV	I-IV
1995	35	54	59	52	200
1996	23	25	55	61	164
1997	23	34	55	54	166
1998	33	45	55	45	177
1999	26	46	61	54	187
2000	31	39	62	54	186
2001	39	35	38	46	158
2002	34	38	67	45	184
2003	26	46	57	53	182
2004	30	43	46	48	167
2005	33	33	47	53	166
2006	25	35	48	63	171
2007	37	43	53	58	192
2009	14	36	47	41	138
2010	34	37	49	56	176
2011	14				

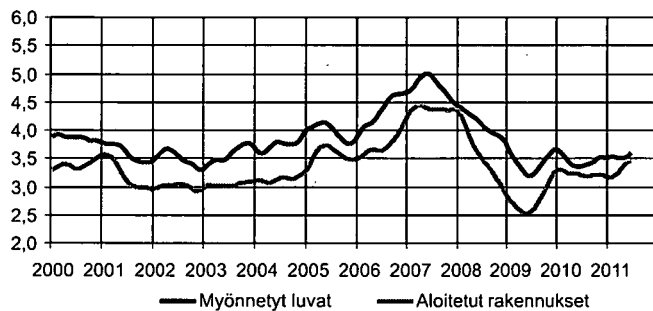
## Uudisrakentamisen aloitukset kasvoivat 5 prosenttia vuoden 2011 toisella neljänneksellä

Vuoden 2011 toisella neljänneksellä käynnistettiin uudisrakennustöitä lähes 15 miljoonan kuution edestä. Aloitusten kuutiomäärät kasvoivat 5 prosenttia. Eniten kasvoivat liike- ja toimistorakennusten aloitukset, noin 40 prosenttia. Asuinrakennusten uudisrakennustöitä käynnistettiin 5 miljoonan kuution edestä ja kasvua oli edellisestä vuodesta 7 prosenttia.

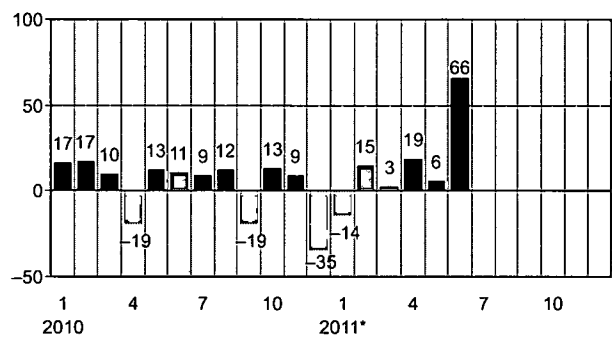
Aloituskutioiden määrä kävi vuoden 2009 alkupuoliskolla pohjalukemissa. Asuinrakennusten aloitukset alkoivat kasvaa vuoden 2009 jälkimmäisellä puoliskolla. Erityisesti asuin-

kerrostalojen aloituskutiomäärä kolminkertaistui vuoden 2009 viimeisellä neljänneksellä. Vuonna 2010 rakennuksia aloitettiin 38 miljoonan kuution edestä, mikä oli viidenneksen enemmän kuin edellisenä vuonna. Asuinrakennusten aloituskutioiden määrä kasvoi vuonna 2010 lähes 50 prosenttia. Erityisesti asuin-kerrostalojen ja rivi- ja ketjutalojen aloituskutiomäärät kasvoivat voimakkaasti. Erityisesti vuokratalojen rakentaminen kiihdytti aloituksia.

Myönnetty rakennusluvut ja aloitetut rakennukset, milj. m<sup>3</sup>, trendit



Myönnetty rakennusluvut, vuosimuutokset %



### Talonrakentaminen

Uudisrakentaminen	Myönnetty rakennusluvut, milj. m <sup>3</sup>			Aloitettut rakennukset, milj. m <sup>3</sup>		
	1.–2.nelj	2010 <sup>3)</sup>	1.–2.nelj 10/11 % <sup>1)</sup>	1.–2.nelj	2010 <sup>3)</sup>	1.–2.nelj 10/11 % <sup>2)</sup>
Rakennuksen käyttötarkoitus	2011*			2011*		
Kaikki rakennukset	24,1	41,2	18	20,6	38,4	3
Asuinrakennukset	7,7	14,0	12	7,2	13,6	7
Vapaa-ajan asuinrakennukset	0,6	1,3	8	0,6	1,2	0
Liike- ja toimistorakennukset	4,5	7,1	32	4,2	6,4	11
Liikenteen rakennukset	0,8	1,5	-20	0,7	1,3	-23
Julkiset palvelurakennukset	1,3	3,1	-24	1,3	3,1	-24
Teollisuus- ja varastorakennukset	6,1	8,2	53	4,5	7,9	5
Maatalousrakennukset	2,2	4,4	-4	1,6	3,7	-6
Muut rakennukset	1,7	3,2	6	1,1	2,5	-8

1) Muutosprosentit on laskettu edellisen vuoden ennakkotietoihin.

2) Aloitettujen rakennuksien muutosprosentit on laskettu vertaamalla 1–2/2011–1–2/2010 lopullisiin lukuihin.

3) Vuoden 2010 luvut lopulliset.

Lähde: Tilastokeskus, Rakennus- ja asutustuotanto  
Tiedustelut: Heli Suonio (09) 17 341

## Aloittaneiden maarakennusyritysten määrä kasvoi

Maa- ja vesirakennusalan yrityksiä aloitti vuoden 2011 tammi-maaliskuussa 56 kappaletta. Määrä on 8 prosenttia enemmän kuin aloittaneita yrityksiä oli vuoden 2010 ensimmäisellä neljänneksellä. Vuonna 2010 toimintansa aloitti 161 uutta yritystä, mikä oli 12 prosenttia vähemmän kuin vuonna 2009.

Vuoden 2010 viimeisellä neljänneksellä lopetti 26 maa- ja vesirakennusalan yritystä. Määrä on 24 prosenttia pienempi kuin vuotta aiemmin, jolloin lopettaneita oli 34. Koko vuonna 2010 lopetti toimialalla 66 yritystä.

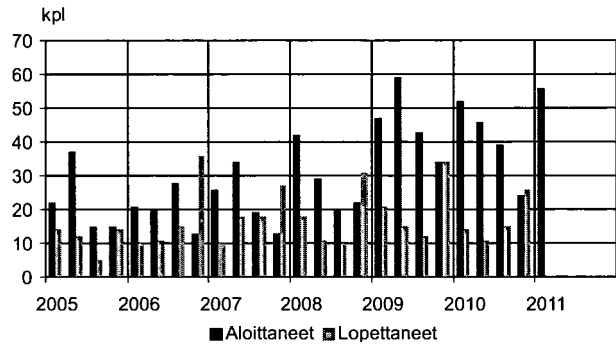
Maa- ja vesirakennusalan yritysten kanta vuonna 2010 oli 1 260 yritystä.

Vuoden 2011 toisella neljänneksellä on 5 maa- ja vesirakennusalan yritystä tehnyt konkurssin. Niistä on jäänyt työtömiksi 53 henkilöä.

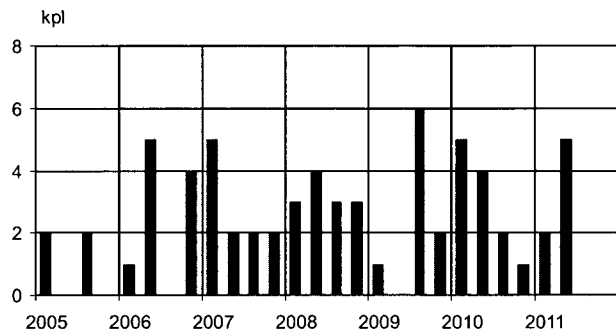
### Maa- ja vesirakennusalan aloittaneet ja lopettaneet yritykset sekä vireille pannut konkurssit TOL 2008

	Aloittaneet kpl <sup>1)</sup>	Vuosi- muutos %	Lopettaneet kpl <sup>1)</sup>	Vuosi- muutos %	Konkurssit kpl	Henkilöitä	Yrityskanta kpl	Vuosi- muutos %	
2003					12	77			
2004					7	63			
2005	89		45		4	15	972		
2006	82	3	72	60	10	65	1009	4	
2007	92	6	73	1	11	64	1028	2	
2008	113	23	70	-4	13	39	1068	4	
2009	183	62	82	17	9	249	1181	11	
2010	161	-12	66	-20	12	178	1260	7	
2007	I	26	24	10	11	5	17	963	3
	II	34	70	18	58	2	4	987	4
	III	19	-32	18	31	2	40	987	2
	IV	13	0	27	-15	2	3	982	2
2008	I	42	62	18	100	3	9	997	4
	II	29	-15	11	-47	4	10	1008	2
	III	20	5	10	-35	3	10	1017	3
	IV	22	69	31	24	3	10	1029	4
2009	I	47	12	21	5	1	4	1045	5
	II	59	103	15	50	0	0	1083	7
	III	43	115	12	-9	6	23	1111	9
	IV	34	55	34	-8	2	222	1133	10
2010	I	52	11	14	-29	5	83	1151	10
	II	46	-22	11	-27	4	90	1183	9
	III	39	-9	15	25	2	4	1211	9
	IV	24	-29	26	-24	1	1	1220	8
2011	I	56	8			2	3		
	II					5	53		

### Maa- ja vesirakennusalan aloittaneet ja lopettaneet yritykset



### Maa- ja vesirakennusalan vireille pannut konkurssit TOL 2008



Aloittamis- ja lopettamistieto on hallinnollinen. Yritys merkitään aloittaneeksi, kun yrityksestä tulee työnantaja tai kun se tulee arvonlisäverovelvolliseksi. Vastaavasti yritys katsotaan lopettaneeksi, kun se lakkaa toimimasta sekä työnantajana että arvonlisäverovelvollisena yksikkönä.

Lopettamistiedot täydentyvät neljännesvuosittain noin vuoden ja kolmen kuukauden ajan tilastointiajankohdan päättymisestä.

1) Aloittaneet ja lopettaneet yritykset -tilaston perusta muuttui toukokuussa 2007. Aiemmin tiedot johdettiin yritysrekisteriin merkittyjen aloitus- ja lopetustietojen pohjalta. Uudessa menetelmässä tiedot tuotetaan Verohallinnon rekisteritietojen pohjalta. Tämän lisäksi tilaston kohdejoukko on laajentunut. Tarkemmat tiedot muutoksesta tilaston kotisivulla tilastokeskus.fi/til/aly. Uudet sarjat alkavat vuodesta 2001.

## Liikenneinfrastruktuuri-investointeja 2,1 miljardilla vuonna 2010

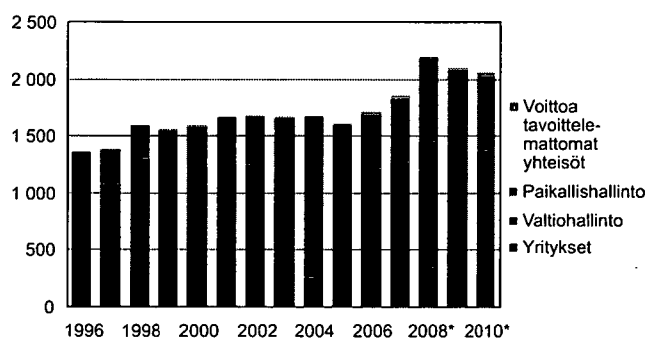
Investointeja liikenneinfrastruktuuriin tehtiin 2,1 miljardin euron edestä vuonna 2010. Vähennemistä edellisvuodesta oli 2,4 prosenttia. Liikenneinfrastruktuuri-investointien osuus BKT:stä pysyi 1,2 prosentissa.

Yritysten tekemien liikenneinfrastruktuuri-investointien arvo oli 291 miljoonaa euroa. Määrä on 4,3 prosenttia edellisvuotista pienempi. Investoinneista yli 48 prosenttia oli televerkkoinvestointeja. Niiden arvo kasvoi lähes 26 prosenttia vuodesta 2009.

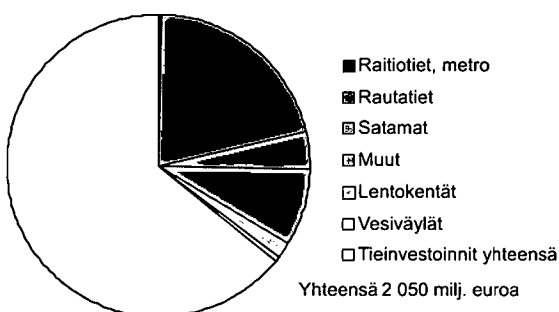
Valtionhallinnon liikenneinfrastruktuuri-investointien arvo oli 1,1 miljardia euroa, josta teiden osuus oli lähes 59 prosenttia, rautateiden 40 prosenttia ja vesiväylien osuus oli reilun prosentin verran. Kaikkiaan valtionhallinnon liikenneinfrastruktuuri-investoinnit pienenevät edellisvuodesta lähes 5 prosenttia.

Paikallishallinnon liikenneinfrastruktuuri-investoinnit olivat 662 miljoonaa euroa vuonna 2010. Lisäystä vuoteen 2009 oli 2,5 prosenttia.

Liikenneinfrastruktuuri-investoinnit käyvin hinnoin, milj. euroa



Liikenneinfrastruktuuri-investoinnit käyvin hinnoin, milj. euroa



Liikenneinfrastruktuuri-investoinnit käyvin hinnoin, milj. euroa

Sektori:	2000	2001	2002	2003	2004	2005	2006	2007	2008*	2009*	2010*
<b>Yritykset</b>	566	611	476	386	256	199	254	286	351	304	291
Raitiotiet, metro jne	8	9	12	14	10	2	6	7	10	11	8
Vesiväylät	1	1	1	1	1	1	0	0	0	0	0
Satamat	34	30	34	60	73	24	93	100	93	90	80
Lentokentät	25	31	12	7	12	18	0	32	41	3	32
Muut	498	540	417	304	160	154	155	147	207	200	171
Siitä: Televerkko	472	502	391	296	138	113	126	127	136	112	141
<b>Valtiohallinto</b>	669	644	770	834	968	958	959	980	1 110	1 132	1 078
Tiet	395	406	496	493	569	606	664	709	707	697	633
Rautatiet	270	225	257	328	395	349	284	263	399	416	431
Vesiväylät	4	13	17	13	4	3	11	8	4	19	14
<b>Paikallishallinto</b>	355	408	431	433	440	443	480	570	721	646	662
Tiet	355	408	431	433	440	443	480	570	721	646	662
<b>Voittoa tavoittelemattomat yhteisöt</b>	5	7	7	10	13	13	15	14	18	19	19
Tiet	5	7	7	10	13	13	15	14	18	19	19
<b>Yhteensä</b>	<b>1 595</b>	<b>1 670</b>	<b>1 684</b>	<b>1 663</b>	<b>1 677</b>	<b>1 613</b>	<b>1 708</b>	<b>1 850</b>	<b>2 200</b>	<b>2 101</b>	<b>2 050</b>

Infrastruktuuri-investointien arvot on laskettu kansantalouden tilinpidon kiinteän pääoman bruttomuodostuksen mukaisesti laskemalla yhteen liikenteen toimialojen maa- ja vesirakennustoiminnan kiinteiden varojen hankinnat ja vähentämällä niistä kiinteiden varojen vastikeelliset luovutukset. Investointien osuudet on laskettu markkinahintaisesta bruttokansantuotteesta.

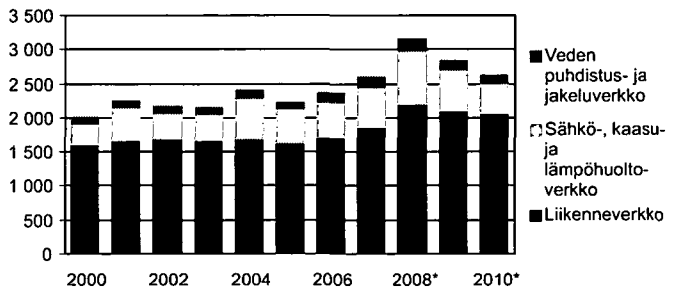
Lähde: Tilastokeskus, Kansantalouden tilinpito  
Tiedustelut: Sami Niemeläinen (09) 17 341

## Energia-, vesi- ja liikenneverkkoinvestointeja 2,6 miljardilla vuonna 2010

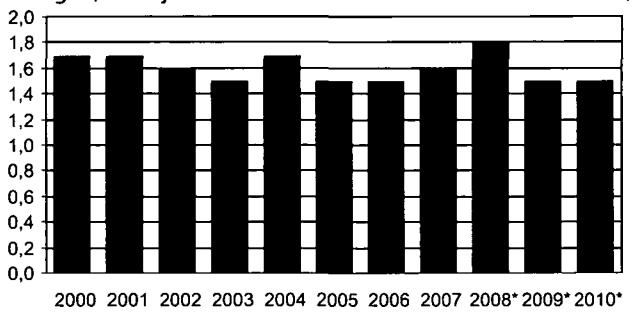
Energia-, vesi- ja liikenneverkkoinvestointeja tehtiin 2,6 miljardin euron edestä vuonna 2010. Summa on yli 7 prosenttia pienempi kuin vuotta aiemmin. Suurin osuus oli liikenneverkkoinvestoinneilla, lähes 78 prosenttia. Niiden arvo supistui 2,4 prosenttia vuodesta 2009. Veden puhdistus- ja jakeluverkkoon investoitiin 153 miljoonaa euroa, mikä on 5 prosenttia edellisvuotista vähemmän. Sähkö-, kaasu- ja lämpöhuoltoverkkoinvestoinnit vähenivät yli 25 prosenttia vuodesta 2009 ja niiden arvo oli 434 miljoonaa euroa. Tiedot on laskettu käypähintaisista arvoista, jotka sisältävät hintojen muutosten vaikutukset.

Kiinteähintaiset arvot kuvaavat investointien volyymin kehitystä. Niiden mukaan tarkasteltuina energia-, vesi- ja liikenneverkkoinvestoinnit supistuivat yli 9,6 prosenttia vuodesta 2009.

Energia-, vesi- ja liikenneverkkoinvestoinnit käyvin hinnoin, milj. euroa



Energia-, vesi- ja liikenneverkkoinvestointien osuus BKT:stä, %



Energia-, vesi- ja liikenneverkkoinvestoinnit käyvin hinnoin, milj. euroa

Sektori:	2000	2001	2002	2003	2004	2005	2006	2007	2008*	2009*	2010*
Sähkö-, kaasu- ja lämpöhuoltoverkko	307	463	370	366	602	498	509	581	767	581	434
Veden puhdistus- ja jakeluverkko	121	118	114	136	132	127	155	172	191	161	153
Liikenneverkko	1 595	1 670	1 684	1 663	1 677	1 613	1 708	1 850	2 200	2 101	2 050
<b>Yhteensä</b>	<b>2 023</b>	<b>2 251</b>	<b>2 168</b>	<b>2 165</b>	<b>2 411</b>	<b>2 238</b>	<b>2 372</b>	<b>2 603</b>	<b>3 158</b>	<b>2 843</b>	<b>2 637</b>
prosenttia BKT:stä	1,7	1,7	1,6	1,5	1,7	1,5	1,5	1,6	1,8	1,5	1,5
<b>Energia-, vesi- ja liikenneverkkoinvestoinnit vuoden 2000 hinnoin, milj. euroa</b>											
Sähkö-, kaasu- ja lämpöhuoltoverkko	308	449	354	340	538	426	409	437	532	408	299
Veden puhdistus- ja jakeluverkko	121	114	108	125	117	107	123	128	131	113	104
Liikenneverkko	1 595	1 613	1 604	1 540	1 498	1 374	1 368	1 391	1 521	1 485	1 409
<b>Yhteensä</b>	<b>2 024</b>	<b>2 176</b>	<b>2 066</b>	<b>2 006</b>	<b>2 153</b>	<b>1 907</b>	<b>1 900</b>	<b>1 956</b>	<b>2 184</b>	<b>2 005</b>	<b>1 812</b>

Kiinteähintaiset energia-, vesi- ja liikenneverkkoinvestoinnit kuvaavat ko. investointien volyymin kehitystä. Käypähintaiset luvut sisältävät volyymin muutoksen lisäksi hinnan muutoksen.

Lähde: Tilastokeskus, Kansantalouden tilinpito  
Tiedustelut: Sami Niemeläinen (09) 17 341

## Investoinnit maa- ja vesirakentamiseen supistuivat huhti-kesäkuussa

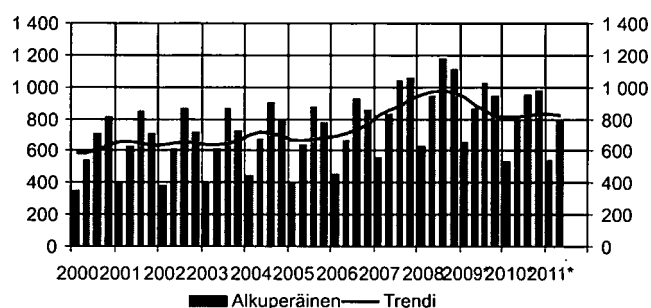
Investoinnit maa- ja vesirakentamiseen supistuivat kuluvan vuoden huhti-kesäkuussa runsaat 6 prosenttia vuotta aiemmasta. Investointeja tehtiin 797 miljoonan euron edestä kun vastaava summa vuonna 2010 oli 805 miljoonaa. Vuonna 2010 maa- ja vesirakentamisen investoinnit vähenivät vajaat 6 prosenttia vuodesta 2009.

Enimmillään investointeja on tehty vuonna 2008, 3,9 miljardilla eurolla. Vuonna 2009 vastaava luku oli 3,5 miljardia euroa ja vuonna 2010 se oli 3,3 miljardia euroa.

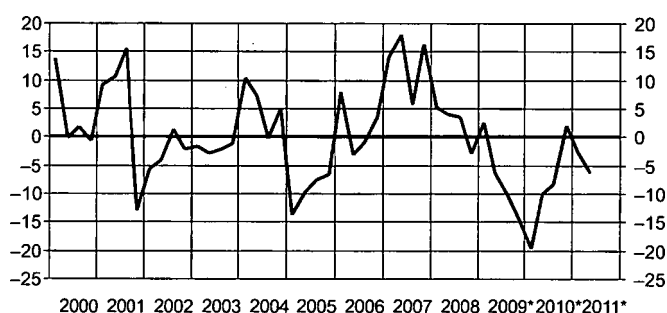
Maa- ja vesirakennusinvestointien osuus BKT:stä oli toisella neljänneksellä 1,6 prosenttia.

Kaikista rakentamisen investoinneista maa- ja vesirakentamisen osuus oli huhti-kesäkuussa 13,3 prosenttia. Maa- ja vesirakennusinvestointien osuus on hieman vähentynyt viime vuodesta.

Maa- ja vesirakennusinvestoinnit, milj. euroa



Maa- ja vesirakennusinvestoinnit, vuosimuutos %



Maa- ja vesirakennusinvestoinnit käyvin hinnoin, milj. euroa

Vuosi	Nelj.	Alkuperäinen sarja	Trendi	Vuosimuutos %	Maa- ja vesirakennusinvestointien osuus BKT:stä, %	Osuus koko rakentamisen investoinneista, %
2005		3 080		-2	1,9	16,6
2006		3 394		10	2,0	16,8
2007		3 751		11	2,0	13,5
2008		3 866		1	2,2	14,2
2009*		3 485		-6	2,0	16,4
2010*		3 284		-5,8	1,8	14,7
2007	I	556	820	14	1,3	10,5
	II	829	859	18	1,8	13,7
	III	1 045	887	6	2,3	14,7
	IV	1 060	924	16	2,2	15,2
2008	I	631	952	5	1,4	10,5
	II	941	970	4	2,0	13,8
	III	1 182	978	3	2,5	16,1
	IV	1 112	966	-3	2,3	17,4
2009*	I	657	934	3	1,6	12,5
	II	865	887	-6	2,0	15,5
	III	1 021	846	-10	2,4	17,5
	IV	942	818	-14	2,1	17,9
2010*	I	537	810	-20	1,3	12,0
	II	805	818	-10	1,8	14,4
	III	958	826	-8	2,1	15,0
	IV	984	830	2	2,0	16,3
2011*	I	545	830	-3	1,2	11,2
	II	797	824	-6,3	1,6	13,3

Tiedot ovat kansantalouden tilinpidosta, joka perustuu Euroopan tilinpitojärjestelmään.

Lähde: Tilastokeskus, Kansantalouden tilinpito  
Tiedustelut: Pasi Koikkalainen (09) 17 341

## 12.1 EHDOTUS VUODEN 2012 TALOUSARVIOKSI

## 31. Liikenne- ja viestintäministeriön hallinnonala

## 77. Väyläverkon kehittäminen

## Valtion talousarviorahoituksella toteutettavat hankkeet

Käynnissä olevat väylähankkeet		Valmis liikenteelle	Sopimus- valtuus	Arvioitu käyttö	Määräraha v. 2012	Rahoitustarve myöhemmin
			milj. euroa	milj. euroa	milj. euroa	milj. euroa
<b>Tiehankeet</b>						
Vt 6	Lappeenranta–Imatra	2011	177,0	158,2	8,5	10,3
Vt 4	Kemin kohta ja sillat	2010	74,0	64,5	0,15	9,35
Kt 51	Kirkkonummi–Kivenlahti	2013	80,0	46,9	18,0	15,1
Vt 5	Päivärinta–Vuorela	2014	90,0	52,5	20,8	16,7
Vt 6	Joensuun kohta	2012	35,0	28,8	6,2	
E18	Haminan ohikulkutie	2015	180,0	1,0	47,0	132,0
Vt 8	Sepänkylän ohikulkutie	2013	55,0	3,0	22,9	29,1
Vt 19	Seinäjoen itäinen ohikulkutie	2014	63,0	1,0	18,0	44,0
Vt 2	Karkkila–Humppila -välin parant.	2012	3,0	3,0		
<b>Ratahankeet</b>						
	Ilmalan ratapiha	2012	115,0	110,5	4,5	
	Lahti–Luumäki palvelutason parant.	2010	210,0	209,9	0,1	
	Keski-Pasila palvelutason parant.	2012	50,0	33,4	16,6	
	Kehäranta	2014	389,0	152,6	115,7	120,7
	Rovaniemi–Kemijärvi sähköistys	2013	24,0	2,0	10,0	12,0
	Seinäjoki–Oulu palvelutason parant. II-vaihe, loppuunsaat.	2015	344,0	40,0	60,0	244,0
	Kokkola–Ylivieska, 2.raide	2017	310,0		40,0	270,0
<b>Vesiväylähankkeet</b>						
	Pietarsaaren meriväylä	2012	11,4	4,4	7,0	
	Uudenkaupungin meriväylä	2012	11,0	4,7	6,3	
<b>Yhteiset väylähankkeet</b>						
VT 14	Savonlinnan keskusta 1. vaihe	2011	20,0	19,5	0,5	
VT 14	Savonlinnan keskusta 2. vaihe	2013	80,0	28,7	36,4	14,9
Käynnissä olevat väylähankkeet yhteensä			2321,4	964,6	438,7	918,2
<b>78. Keskenäiset väylähankkeet</b>						
Hankkeet, joita rahoittavat myös ulkopuoliset tahot, kuten kunnat ja yritykset.						
<b>Tiehankeet</b>						
Mt 101	Kehä 1, Turunväylä–Vallikallio	2012	147,0	0,8	73,1	73,1
	Kilpilahden tieyhteys	2011	25,0			25,0
E18	Kehä III, 1. vaihe	2011	50,0			50
<b>Ratahankeet</b>						
	Seinäjoki–Vaasa sähköistys	2011	20,0			20,0
Keskenäiset väylähankkeet yhteensä			242,0	0,8	73,1	168,1
<b>Uudet väylähankkeet</b>						
Vt 12	Tampereen rantaväylä	2015	185,0			185,0
	Turun satamayhteys (Suikkilantie)	2013	20,0			20,0
Uudet väylähankkeet yhteensä			205,0			205,0
Keskenäiset ja uudet väylähankkeet yhteensä			447,0	0,8	73,1	373,1

Port Payé  
Finlande  
126676  
Itella Posti Oy

**ECONOMY**

## **Itella Green**

Rakentaminen 2011  
Byggandet  
Construction

### **Myynti:**

Tilastokeskus,  
markkinointipalvelut  
PL 4C  
00022 TILASTOKESKUS  
Puh. (09) 1734 2011  
Faksi (09) 1734 2500  
myynti@tilastokeskus.fi  
www.tilastokeskus.fi

### **Käyntiosoite:**

Työpajankatu 13  
00580 Helsinki

ISSN 1795-4541 (pdf)  
ISSN 1456-8152 (print)

Tuotenumero 3192 (pdf)  
Tuotenumero 3191 (print)