

Kuluttajahintaindeksi 1995

Konsumentprisindex
Consumer price index
Syyskuu – September – September

SVT

Julkaistavissa klo 7.00
Får publiceras kl. 7.00
May be published at 7 a.m.

16.10.1995

Kuluttajahintaindeksi
Konsumentprisindex
Consumer price index

1990=100

112,2

vuosimuutos % –
årsförändring % –
change on one year %
1994:09–1995:09

0,3

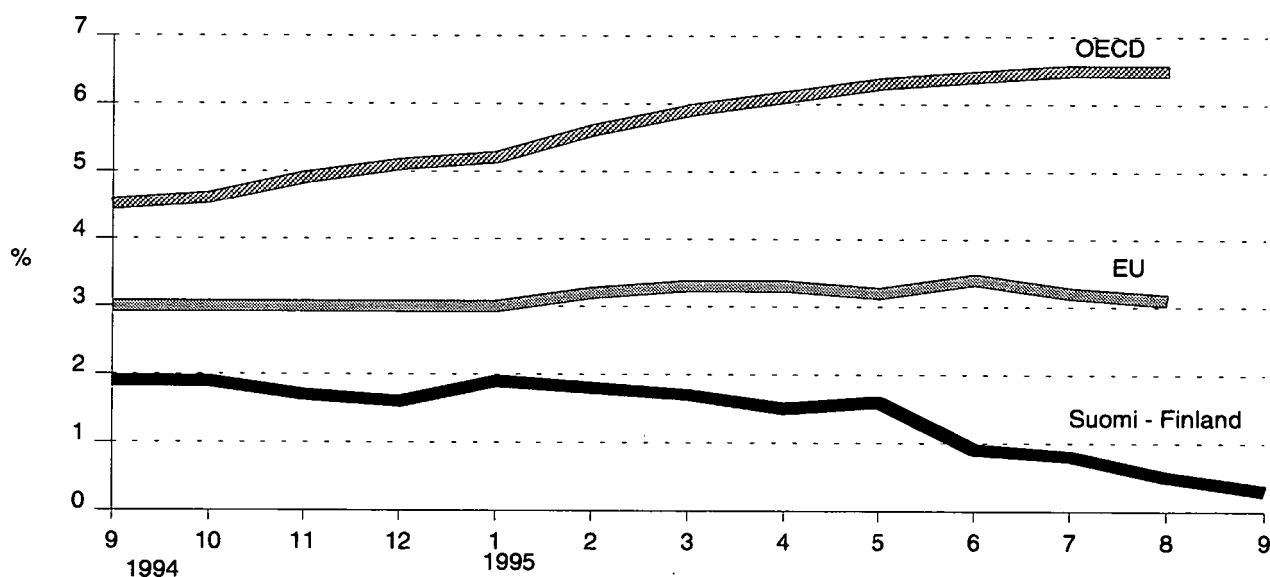
kuukausimuutos % –
månadsförändring % –
change on one month %
1995:08–1995:09

0,1

Elinkustannusindeksi
Levnadskostnadsindex
Cost-of-living index

1951:10=100

1 393



12 kuukauden muutokset - Förändringar under 12 månader - Change on 12 months

Syyskuun inflaatio 0,3 prosenttia

Kuluttajahinnat nousivat viime vuoden syyskuusta tämän vuoden syyskuuhun 0,3 prosenttia. Elokuusta syyskuuhun nousu oli 0,1 prosenttia.

Inflaatio oli näin matala viimeksi vuoden 1994 keväällä ennen kesäkuussa voimaan tullutta arvonlisäveroa.

Hyödykeryhmittäin tarkasteltuna vuodessa on eniten kallistunut liikenne, 2,7 prosenttia. Tähän on vaikuttanut ennen kaikkea käytettyjen henkilöautojen kallistuminen, auton käyttömaksun korotus ja bensiinin hinnan nousu vuodenvaihteessa. Liikennemenojen osuus syyskuun inflaatiosta oli 0,5 prosenttiyksikköä.

Ruoka oli syyskuussa 8,9 prosenttia halvempaa kuin viime vuoden syyskuussa, mikä alensi inflaatiota 1,3 prosenttiyksikköä. Lähes puolet ravinnon hinnan laskusta johtuu lihan halpenemisesta. Vuodessa tuore naudanliha on halventunut 20, tuore sianliha 23 ja makkarat 12 prosenttia. Lihaeinekset ja -säilykkeet ovat halventuneet lähes 10 prosenttia.

Elokuusta syyskuuhun ruoan hinta laski 0,7 prosenttia. Tähän vaikutti eniten tuoreiden hedelmien, vihannesten ja juuresten halpeneminen. Omena halpeni lähes 10, paprika 25 ja porkkana 19 prosenttia. Toisaalta kurkku kallistui 46 prosenttia. Myös leipä ja viljatuotteet sekä liha halpenivat edelleen hieman. Kahvin hinta laski hiukan mutta se on vielä 17 prosenttia kalliimpi kuin vuosi sitten.

Elokuusta syyskuuhun kuluttajahintoja nosti eniten vaatteiden, hotellihuonemaksujen ja valmismatkojen kallistuminen. Myös käytetyt henkilöautot jatkoivat kallistumistaan. Asumismenoja lisäsivät vuokrien ja kevyen polttoöljyn hinnan korotukset.

Elokuussa EU-maiden keskimääräinen inflaatio oli 3,1 prosenttia. Suomen inflaatio oli edelleen matalin, 0,5 prosenttia. Saksan inflaatio oli 1,7 prosenttia. Siihen on nyt ensi kerran laskettu mukaan myös maan itäosa.

Pohjaininflaatio elokuussa -0,5 prosenttia

Pohjaininflaatioindikaattorin 1990=100 pisteluku oli elokuussa 111,2 ja vuosimuutos -0,5 prosenttia.

Inflation at 0.3 per cent in September

Consumer prices rose by 0.3 per cent in the year to September and by 0.1 per cent from August to September.

Inflation has not been this low since the spring of 1994 before the introduction of the VAT in June.

Examination by commodity group reveals the biggest increase on one year in transport and communications, by 2.7 per cent. This was due mainly to the higher prices of second-hand cars, the increase in the car utilisation fee and the rise in the price of petrol at the turn of the year. Transport and communications expenses accounted for 0.5 percentage points of the September inflation.

Food was 8.9 per cent cheaper in September than it was the year before. This lowered inflation by 1.3 percentage points. Almost half of the drop in food prices was caused by the fall in the price of meat. In one year fresh beef has fallen by 20 per cent, fresh pork by 23 and sausages by 12 per cent. The prices of ready to eat and preserved meat preparations fell by almost 10 per cent.

The price of food was down by 0.7 per cent from August to September, which was primarily due to the lower prices of fresh fruit, vegetables and root crops: apples, down by almost 10 per cent, bell peppers, down by 25 per cent and carrots, down by 19 per cent. On the other hand, the price of cucumber rose by 46 per cent, whereas bread and grain products as well as meat continued to fall slightly. There was a slight decrease in the price of coffee as well, but it is still 17 per cent more expensive than the year before.

The higher prices of clothing, hotel accommodation and package tours increased consumer prices the most from August to September. The prices of second-hand cars continued to rise, too. The rises in the prices of rents and light fuel oil increased housing costs.

The average inflation rate in the EU countries was 3.1 per cent in **August**. Finland's inflation rate of 0.5 was still the lowest. Germany had an inflation rate of 1.7 per cent in August. For the first time now the eastern part of the country has been included in the calculation.

The rate of underlying inflation was -0.5 per cent in August.

The point figure of the indicator of underlying inflation (1990=100) was 111.2 in August, and the year-on-year change -0.5 per cent.

Kuluttajahintaindeksin vuosimuutokseen eniten vaikuttaneita hyödykkeitä -
Goods and services with the greatest effect on the year-on-year change in the consumer price index

	+		-
	%-yksikköä %-units		%-yksikköä %-units
Käytetty henkilöauto - <i>Used passenger cars</i>	+ 0,298	Jauheliha - <i>Ground beef</i>	- 0,104
Työpaikkaruokailu - <i>Meals at work place cafeteria</i>	+ 0,134	Omena - <i>Apples</i>	- 0,094
Omistusasuntojen hoitokustannukset - <i>Maintenance fees, owner-occupied dwellings</i>	+ 0,123	Kananmunat - <i>Eggs</i>	- 0,085
Savukkeet - <i>Cigarettes</i>	+ 0,121	Poistot - <i>Depreciation</i>	- 0,085
Henkilöauton käyttömaksu - <i>Passenger car utilisation fee</i>	+ 0,110	Siankeskikyliki - <i>Pork center loin</i>	- 0,066
Vuokrat - <i>Rent</i>	+ 0,104	Valmismatkat - <i>Package tours</i>	- 0,066
Sähkö - <i>Electricity</i>	+ 0,099	Palvikinkku - <i>Ham smoked prepacked</i>	- 0,063
Bensiini - <i>Gasoline</i>	+ 0,084	Lenkkimakkara - <i>Fresh sausage for frying</i>	- 0,044

Kuluttajahintaindeksi (1990=100) hyödykeryhmittäin
 Konsumentprisindex (1990=100) efter varugrupp
 Consumer price index (1990=100) by commodity groups

		Kokonaisindeksi Totalindex Overall index	0	1	2	3	4	5	6	7	8
Paino – Vikt – Weight %		1000	155	72	60	198	61	33	182	101	138
1990		100,0	100,0	100,0	100,0	100,0	100,0	100,0	100,0	100,0	100,0
1991		104,3	102,9	109,0	104,0	101,9	103,9	108,6	103,8	104,0	107,1
1992		107,4	102,8	113,7	107,6	102,5	107,2	120,5	107,3	110,1	111,0
1993		109,7	102,1	118,0	111,5	100,1	109,7	127,4	115,1	114,1	112,2
1994		110,9	102,3	118,6	113,7	98,8	111,6	131,2	119,7	115,7	112,2
1994	I	109,4	100,6	118,8	109,8	97,6	110,7	129,6	116,7	115,2	111,5
	II	109,8	101,6	118,7	112,4	97,3	111,1	130,7	117,3	115,3	111,5
	III	110,0	102,4	118,1	114,3	97,4	111,2	130,7	117,5	115,2	111,3
	IV	110,2	103,2	118,1	113,9	97,3	111,9	130,0	118,2	115,5	111,2
	V	110,3	103,5	118,0	114,0	97,4	111,8	130,1	117,9	115,6	111,1
	VI	111,3	103,2	118,8	113,7	99,9	111,5	130,4	120,4	115,4	112,3
	VII	111,4	103,5	118,7	111,0	99,8	111,5	132,1	121,1	115,8	112,0
	VIII	111,6	103,1	118,7	112,5	99,9	111,5	132,2	121,5	115,9	112,4
	IX	111,8	103,1	118,8	114,7	100,1	111,6	131,8	121,6	116,0	113,0
	X	111,9	102,3	118,8	116,3	100,0	112,2	132,4	121,8	116,1	113,1
	XI	111,6	101,0	118,8	116,2	99,8	112,3	132,5	121,2	116,4	113,2
	XII	111,5	100,3	118,8	115,9	99,7	112,4	132,4	121,2	116,1	113,3
1995	I	111,4	96,1	120,8	111,4	100,0	112,7	131,6	123,4	117,1	114,6
	II	111,8	96,1	120,7	114,2	100,1	113,2	131,6	123,7	117,6	114,9
	III	111,8	95,8	120,7	115,9	100,1	113,3	131,6	123,8	117,5	115,0
	IV	111,9	95,9	120,5	117,1	100,1	113,5	132,8	123,4	117,6	115,0
	V	112,0	95,9	120,5	117,1	100,5	113,8	132,7	123,4	117,6	115,4
	VI	112,4	95,6	120,4	116,4	101,0	114,3	132,8	124,8	117,5	115,5
	VII	112,3	96,0	120,3	113,4	100,8	114,2	132,9	125,5	117,6	115,0
	VIII	112,1	94,5	120,4	115,0	101,1	114,4	132,9	124,9	117,6	115,1
	IX	112,2	93,9	120,5	116,9	101,3	113,9	132,9	124,9	117,8	115,6
12 kuukauden muutokset, % – Ändringar månadsvis, % – Change on 12 months, %											
1994	VIII	1,9	1,2	0,4	1,2	0,2	1,6	3,2	6,0	1,0	0,6
	IX	1,9	1,2	0,4	1,5	1,3	1,6	3,1	4,8	0,9	1,0
	X	1,9	0,4	0,4	2,2	1,5	1,8	3,0	4,6	0,9	1,1
	XI	1,7	-0,1	0,4	2,3	1,4	1,6	3,0	3,9	1,2	1,4
	XII	1,6	-0,3	0,4	2,2	1,6	1,5	2,9	3,7	1,0	1,5
1995	I	1,9	-4,4	1,7	1,4	2,5	1,8	1,6	5,7	1,6	2,8
	II	1,8	-5,4	1,7	1,6	3,0	1,9	0,7	5,5	2,0	3,0
	III	1,7	-6,5	2,2	1,4	2,7	1,8	0,7	5,3	2,0	3,3
	IV	1,5	-7,1	2,0	2,8	2,9	1,4	2,2	4,4	1,8	3,4
	V	1,6	-7,4	2,1	2,8	3,2	1,8	2,1	4,6	1,7	3,9
	VI	0,9	-7,4	1,4	2,4	1,1	2,6	1,8	3,6	1,8	2,8
	VII	0,8	-7,3	1,4	2,2	1,0	2,4	0,6	3,6	1,5	2,6
	VIII	0,5	-8,3	1,4	2,3	1,2	2,6	0,6	2,8	1,5	2,4
	IX	0,3	-8,9	1,4	1,9	1,2	2,1	0,8	2,7	1,6	2,3
Kuukausimuutos, % – Månadsförändring, % – Change on one month, %											
1995:8-1995:9		0,1	-0,7	0,1	1,6	0,2	-0,4	-0,1	0,0	0,2	0,4

HYÖDYKERYHMÄT – VARUGRUPPER – COMMODITY GROUPS

0 = Ravinto
 1 = Juomat ja tupakka
 2 = Vaatetus ja jalkineet
 3 = Asuminen, lämpö ja valo
 4 = Kotitalouskalusto ym.
 5 = Terveysten- ja sairaanhoito
 6 = Liikenne
 7 = Vapaa-aika, virkistys ja koulutus
 8 = Muut tavarat ja palvelut

0 = Föda
 1 = Drycker och tobak
 2 = Beklädnad och skodon
 3 = Boende, värme och lyse
 4 = Hushållsinventarier m.m.
 5 = Hälso- och sjukvård
 6 = Samfärdsel
 7 = Fritid, rekreation och utbildning
 8 = Övriga varor och tjänster

0 = Food
 1 = Beverages and tobacco
 2 = Clothing and footwear
 3 = Housing, heat and light
 4 = Household articles, etc.
 5 = Health and medical care
 6 = Transportation
 7 = Leisure time, recreation and education
 8 = Other goods and services

Elinkustannusindeksi kuukausittain – Cost-of-living index

Lokakuu 1951=100 – October 1951=100

	I	II	III	IV	V	VI	VII	VIII	IX	X	XI	XII	I-XII
1951	–	–	–	–	–	–	–	–	–	100	100	100	–
1952	102	101	101	101	101	101	101	101	101	102	102	102	101
1953	102	103	103	103	103	103	103	103	103	104	103	102	103
1954	104	104	103	104	104	103	104	104	104	104	98	98	103
1955	98	98	98	99	99	99	99	100	100	101	101	101	100
1956	104	107	108	108	110	110	111	112	113	113	118	118	111
1957	120	120	120	121	122	122	124	125	126	127	127	128	124
1958	129	130	130	132	133	132	132	132	132	132	133	133	132
1959	133	133	133	132	133	133	133	133	134	136	136	136	134
1960	136	136	137	138	138	138	139	138	138	139	140	140	138
1961	140	140	140	140	140	140	140	140	140	141	142	142	141
1962	143	143	144	145	146	146	148	148	148	150	150	150	147
1963	150	151	151	153	153	153	154	154	156	158	158	158	154
1964	164	165	167	169	170	170	170	171	172	173	173	174	170
1965	175	175	176	177	177	178	179	179	179	180	180	180	178
1966	181	181	182	183	184	184	185	186	187	188	189	189	185
1967	191	192	192	193	193	194	195	195	197	198	202	203	195
1968	205	207	210	211	211	213	213	213	214	215	215	215	212
1969	215	215	214	216	216	217	217	217	218	218	218	218	217
1970	220	221	221	222	222	222	223	223	224	224	225	225	223
1971	228	229	231	232	233	237	239	241	243	243	244	245	237
1972	242	245	247	251	253	254	256	257	259	260	262	262	254
1973	265	267	269	272	277	280	288	292	295	297	299	303	284
1974	305	314	317	324	328	329	335	340	348	351	353	354	333
1975	364	369	375	383	387	388	394	399	405	411	415	418	392
1976	426	432	436	440	441	442	450	456	460	465	468	469	449
1977	476	482	489	493	500	506	510	518	520	522	524	525	506
1978	526	532	533	536	544	544	545	547	551	554	557	556	544
1979	560	567	571	576	578	582	585	588	593	596	601	604	583
1980	611	620	626	638	645	648	651	660	669	676	682	686	651
1981	693	699	708	717	727	731	734	736	745	752	752	755	729
1982	767	771	780	786	799	800	806	804	806	809	812	823	797
1983	830	834	839	849	860	871	875	876	881	883	891	890	865
1984	898	902	908	914	924	926	929	933	939	944	944	945	925
1985	955	959	968	973	983	985	986	987	989	990	991	992	980
1986	999	1 003	1 005	1 009	1 013	1 018	1 019	1 021	1 021	1 024	1 024	1 025	1 015
1987	1 035	1 039	1 044	1 049	1 050	1 053	1 053	1 056	1 060	1 062	1 062	1 063	1 052
1988	1 075	1 078	1 084	1 092	1 101	1 107	1 106	1 109	1 119	1 120	1 123	1 132	1 104
1989	1 137	1 143	1 156	1 167	1 171	1 182	1 181	1 182	1 195	1 199	1 199	1 205	1 177
1990	1 223	1 228	1 232	1 239	1 245	1 248	1 250	1 256	1 262	1 266	1 266	1 264	1 248
1991	1 283	1 290	1 291	1 296	1 302	1 301	1 300	1 302	1 304	1 306	1 307	1 313	1 300
1992	1 320	1 323	1 327	1 332	1 333	1 336	1 334	1 332	1 337	1 342	1 344	1 340	1 333
1993	1 354	1 359	1 360	1 365	1 366	1 364	1 361	1 359	1 362	1 364	1 362	1 361	1 361
1994	1 357	1 362	1 365	1 368	1 368	1 382	1 382	1 385	1 388	1 389	1 385	1 383	1 376
1995	1 383	1 387	1 388	1 389	1 390	1 394	1 393	1 391	1 393				

Elinkustannusindeksi kehittyy samalla lailla kuin kuluttajahintaindeksi. Yli viiden vuoden tarkasteluissa on suositeltavaa käyttää elinkustannusindeksiä. Lyhyemmissä tarkasteluissa käytetään kulloinkin tuotettavaa virallista kuluttajahintaindeksiä.

Kuluttajahintaindeksin vanhempien sarjojen pistelukuja saa Tilastokeskuksesta, puh. (90) 17 341/kuluttajahinnat.

The cost-of-living index develops in the same way as the consumer price index. In examinations extending over periods longer than five years it is recommended to use the cost-of-living index. For shorter periods use is made of the official consumer price index produced for the time in question.

Index figures of the older series of the consumer price index may be obtained from Statistics Finland, tel. (90) 17 341/ consumer prices.

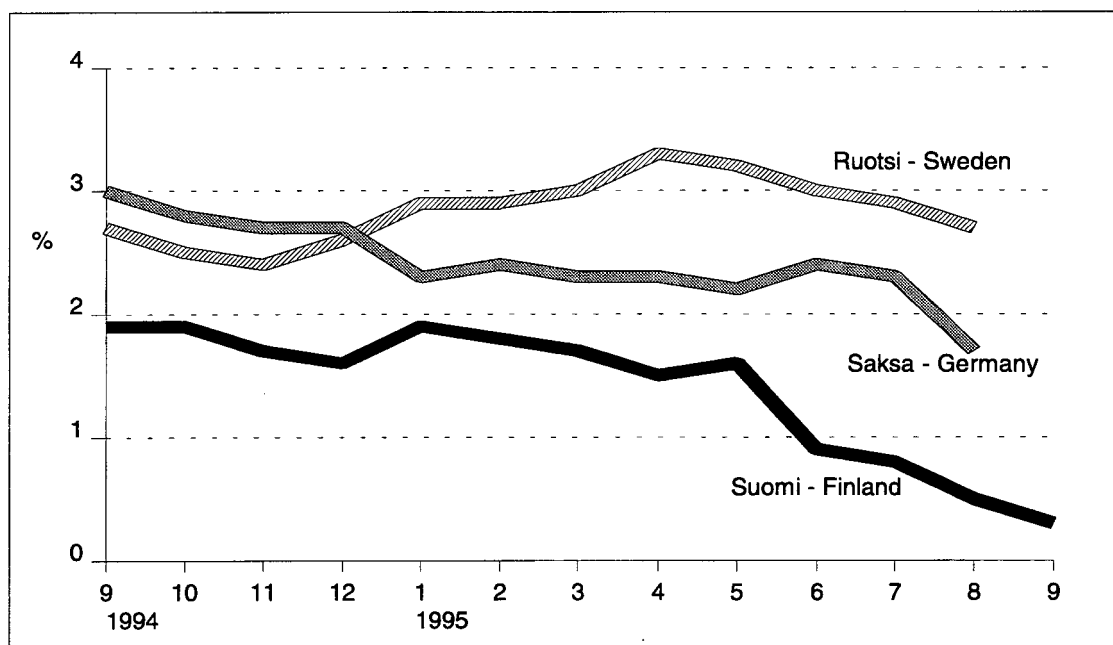
Kuluttajahintaindeksin 12 kuukauden muutokset
12-month changes in the consumer price index

	1994:06– 1995:06 %	1994:07– 1995:07 %	1994:08– 1995:08 %
Suomi – Finland	0,9	0,8	0,5
Ruotsi – Sweden	3,0	2,9	2,7
Norja – Norway	2,7	2,4	2,2
Tanska – Denmark	2,1	1,8	1,6
Saksa – Germany	2,4	2,3	**1,7
Iso-Britannia – United Kingdom	3,5	3,5	3,6
Yhdysvallat – United States	3,0	2,8	2,6
Japani – Japan	0,3	0,1	-0,3
OECD kokonaan – OECD total	6,4	6,5	6,5
EU	3,4	3,2	* 3,1

* Ennakkotieto - Preliminary data

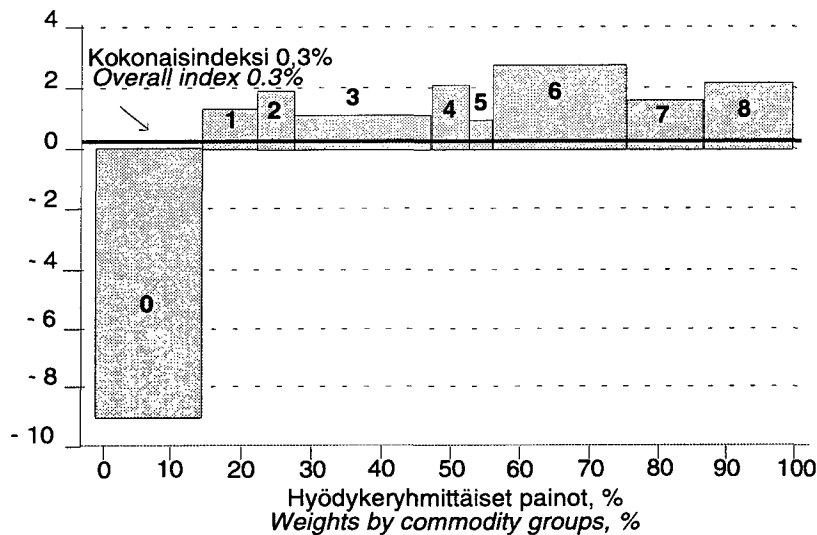
** Sisältää ensi kerran myös maan itäosan - The eastern part of the country has been taken into account for the first time.

Kuluttajahintojen 12 kuukauden muutokset
12-month changes in consumer prices



Kuluttajahintojen 12 kuukauden muutokset, syyskuu 1995
 12-month changes in consumer prices, September 1995

Vuosimuutos %
Annual change %



Hyödykeryhmät – Commodity groups

- 0 = Ravinto – Food
- 1 = Juomat ja tupakka – Beverages and tobacco
- 2 = Vaatetus ja jalkineet – Clothing and footwear
- 3 = Asuminen, lämpö ja valo – Housing, heat and light
- 4 = Kotitalouskalusto ym. – Household articles, etc.
- 5 = Terveysten- ja sairaudenhoito – Health and medical care
- 6 = Liikenne – Transportation
- 7 = Vapaa-aika, virkistys ja koulutus – Leisure time, recreation and education
- 8 = Muut tavarat ja palvelut – Other goods and services

Pylvään leveys kuvaa hyödykeryhmän painoa kuluttajahintaindeksissä
 The width of the column describes the weight of the commodity group in the consumer price index

Kuluttajahintaindeksillä/elinkustannusindeksillä laskeminen
 How to use the consumer price index/the cost-of-living index

Montako prosenttia kuluttajahintaindeksi on noussut tammikuusta 1994 heinäkuuhun 1995?

Pisteluvut	1994:1	109,4
	1995:7	112,3

$$\frac{112,3-109,4}{109,4} \times 100 = 2,7\%$$

500 mk vuoden 1980 rahaa muutettuna vuoden 1994 rahan.

Elinkustannusindeksi	1980	651
	1994	1376

$$\frac{1376}{651} \times 500 = 1\ 056,84\ \text{mk}$$

How many per cent has the consumer price index risen from January 1994 to July 1995?

Index points	1994:1	109.4
	1995:7	112.3

$$\frac{112.3-109.4}{109.4} \times 100 = 2.7\%$$

FIM 500 in 1980 money as converted to 1994 money.

Cost-of-living index	1980	651
	1994	1376

$$\frac{1376}{651} \times 500 = \text{FIM } 1\ 056.84$$

Muutettaessa rahamääriä jotka ovat vuotta 1963 aikaisemmalta ajankohdalta on lopputussumma vielä jaettava sadalla vuonna 1963 tapahtuneen rahanuudistuksen vuoksi.

When sums for 1962 or earlier are converted, the result is divided by one hundred because of the revision of the monetary system in 1963.

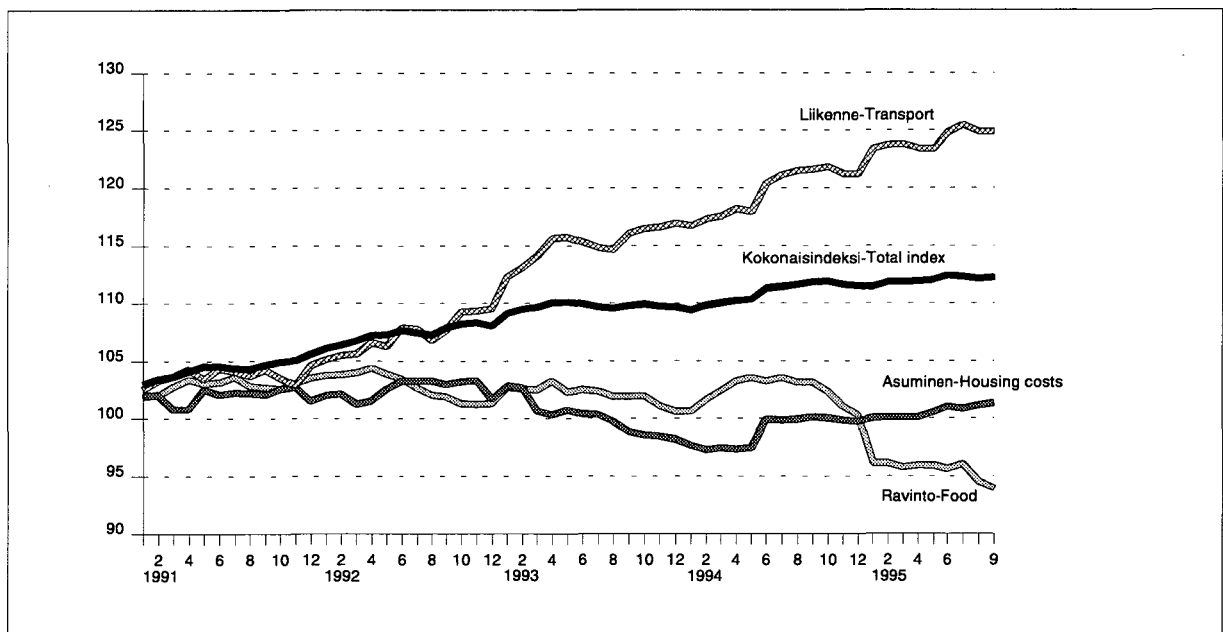
Tietoa hintakehityksestä – prosenttimuutos edellisestä vuodesta –
Price developments : percentage change on a year earlier

Vuosi ja kuukausi Year and month	Kuluttajahintaindeksi Consumer price index	Asuntojen hintaindeksi Price index for owner occupied flats on the secondary market	Asuntolainan keski-korko % Average housing loan interest rate %	Ansio-taso-indeksi Index of wage and salary earnings	Pohja-inflaatio indikaattori Indicator of underlying inflation	Vienti-hinta-indeksi Export price index	Tuonti-hinta-indeksi Import price index	Rakennus-kustannus-indeksi Building cost index	HEX-indeksi Helsinki Stock Exchange index
1990	6,1	-5,6	11,22	9,2	4,8	-0,3	1,0	7,2	-27,1
1991	4,1	-14,0	11,59	6,4	4,3	-1,5	0,6	2,2	-27,7
1992	2,6	-17,6	12,08	1,9	1,6	5,0	7,2	-1,8	-19,8
1993	2,2	-7,7	10,31	0,7	2,9	6,4	10,1	0,3	60,0
1994	1,1	5,8	8,52	2,0 ¹⁾	1,3	1,5	-0,2	1,5	49,4
1994 II	0,3		8,68		2,0	1,2	-0,2	1,4	110,0
1994 III	0,4	7,3	8,54	1,6 ¹⁾	1,9	-0,7	-1,9	1,5	87,2
1994 IV	0,2		8,46		1,6	-1,1	-1,0	1,1	66,5
1994 V	0,2		8,40		1,2	-0,7	-1,3	1,2	53,2
1994 VI	1,3	8,3	8,36	1,9 ¹⁾	0,9	1,3	-0,2	1,4	51,0
1994 VII	1,6		8,49		1,4	2,6	-0,2	1,4	43,2
1994 VIII	1,9		8,48		1,5	3,1	-0,4	1,7	33,1
1994 IX	1,9	6,4	8,48	2,4 ¹⁾	1,3	2,5	0,5	1,6	38,5
1994 X	1,9		8,47		1,1	1,4	-0,8	1,9	27,7
1994 XI	1,7		8,46		0,8	2,4	0,2	1,8	23,7
1994 XII	1,6	1,8	8,47	2,3 ¹⁾	1,0	1,9	-0,1	2,0	18,3
1995 I	1,9		8,51		0,5	3,1	0,0	1,6	4,0
1995 II	1,8		8,52		0,6	5,5	1,9	1,9	-6,0
1995 III	1,7	-1,3	8,54	3,7 ¹⁾	0,3	6,0	0,9	1,7	-11,5
1995 IV	1,5		8,54		0,1	7,3	0,1	2,0	-7,0
1995 V	1,6		8,55		0,1	7,8	0,4	1,7	-0,6
1995 VI	0,9	-3,9	8,52	4,5 ¹⁾	0,2	6,8	-0,3	1,3	12,3
1995 VII	0,8		8,52		-0,1	7,0	-0,6	1,5	18,6
1995 VIII	0,5		8,50		-0,5	6,0	-0,8	1,1	14,9

¹⁾ ennakkotieto – preliminary data

Lähteet – Sources: Asuntojen hintatilasto – Housing price statistics; Suomen Pankki – Bank of Finland; Ansio-tasoindeksi – Index of wage and salary earnings; Tuottajahintaindeksit – Producer price indices; Rakennuskustannusindeksi – Building cost index; Helsingin Arvopaperipörssi – Helsinki Stock Exchange

Ravinnon, asumisen ja liikenteen hintakehitys - Kuluttajahintaindeksi 1990=100
Development of food, housing costs and transport - Consumer price index 1990=100



SVT

SVT Suomen Virallinen Tilasto
Finlands Officiella Statistik
Official Statistics of Finland
Tiedustelut – Förfrågningar – Inquiries:

Kaisa Weckström-Eno
Juhani Pekkarinen
(90) 17 341

Kuluttajahintaindeksi 1995:9
Konsumentprisindex
Consumer price index

Uusi indeksipuhelin 0100-1734 palvelee lokakuusta lähtien

Tilastokeskuksen indeksipuhelimesta saatte

- 1) Kuluttajahintaindeksin 1990=100
- 2) Elinkustannusindeksin 1951:10=100
- 3) Rakennuskustannusindeksin 1990=100

Indekseistä on saatavana:

- Tuoreimmat pisteluvut ja muutosprosentit edellisen vuoden vastaavasta ajankohdasta
- Pisteluvut ja muutosprosentit aiemmilta vuosilta ja kuukausilta
- Indeksit myös faksitulosteena.

Hinta: **5,80 mk/min + ppm.**

Palvelu toimii tavallisella äänitaajuuspuhelimella.
Myös matkapuhelimella.

Uusin indeksi automaattisesta
puhelinvastaajasta (90) 1734 3222

Automatisk telefonsvarare med
senaste index (90) 1734 3333

Asuinhuoneistojen vuokramarkkinat ja indeksit -kurssi 1.11.1995

Tilaisuudessa käsitellään vuokramarkkinoiden nykytilaa ja tulevaisuuden näkymiä uusien huoneenvuokralakien ja tämän päivän markkinatilanteen valossa.

Tilaisuus on tarkoitettu henkilöille, jotka ovat ammattinsa puolesta tekemisissä asuinhuoneistojen vuokraamisen kanssa: vuokranantajina, vuokralaisina, vuokra-asuntojen välittäjinä, riitatapausten ratkojina tai alan tutkijoina.

Kurssimaksu on 950 mk + alv osallistujalta ja se lasketaan kurssin jälkeen. Maksu sisältää kurssimateriaalin lisäksi lounaan ja kahvit.

Ilmoittautuminen ja ohjelmatilaukset:

Puhelimitse (90) 1734 2529, 1734 2276
Telekopiolla (90) 1734 2474

Ilmoittaudu kurssille 25.10.1995 mennessä.