

Työvoimatilasto 1995

Arbetskraftsstatistik
 Syyskuu ja 3. neljännes
 September och 3:e kvartalet

1.11.1995

Työllisyystilanne pysyi syyskuussa elokuuhun verrattuna suunnilleen ennallaan. Työllisiä oli, kuten elokuussakin, 30 000 enemmän kuin vuotta aiemmin, ilmenee Tilastokeskuksen työvoimatutkimuksesta. Kasvu johtui työpaikkojen lisääntymisestä palvelualoilla. Työpaikkojen li säys keskittyi lähinnä Uudellemaalle.

Miesten työllisyys nousi noin kolme prosenttia, naisten työllisyys pysyi viime vuoden syyskuun tasolla. Kausitasoitettujen lukujen mukaan työllisten määrä lisääntyi hieman elokuusta.

Työttömiä oli syyskuussa 406 000 ($\pm 18\ 000$), runsaat 30 000 vähemmän kuin vuosi sitten. Työttömyysaste laski 1,3 prosenttiyksiköllä 16,4 ($\pm 0,7$) prosenttiin. Kausitasoitettu työttömyys aleni hieman elokuusta.

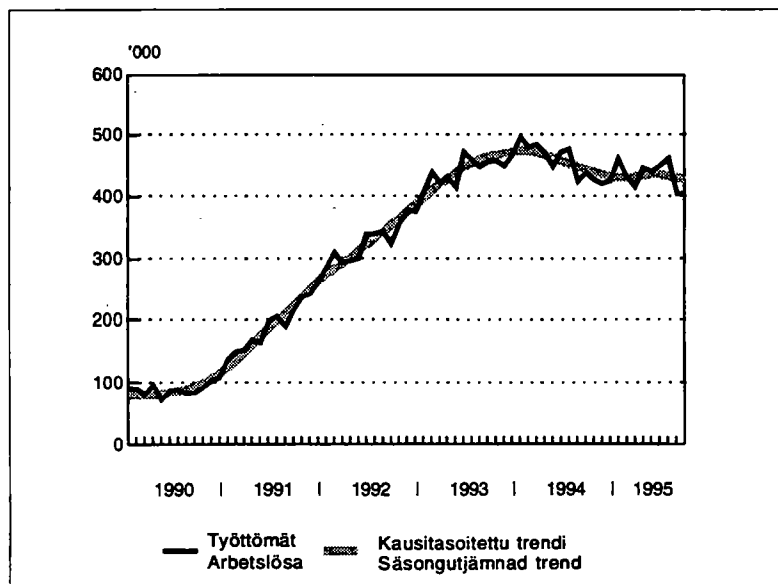
Aiemmin julkisissa ja muissa palveluissa työskennelleistä oli syyskuussa työttömänä lähes 110 000 henkeä. Teollisuudesta ja kaupasta oli puolestaan lähtöisin noin 60 000 työtöntä. Suhteellisesti eniten työttömiä oli rakentamisessa; rakennusalan työvoimasta joka neljäs oli työttömänä.

Nuoria oli syyskuussa työttömänä 70 000. Nuorten työttömyys väheni hieman edellisestä vuodesta.

Tilastokeskuksen työvoimatutkimuksen tiedot kerätään haastattelemalla kuukausittain noin 12 000 työkäistä suomalaista. Työvoimatutkimus on paneelitutkimus, jossa sama henkilö on otoksessa mukana viisi kertaa puolentoista vuoden aikana. Nyt julkaistavat tiedot ovat ajalta 11.–17. syyskuuta.

Työvoimatutkimus tuottaa tietoja sekä työllisyydestä että työttömyydestä. Se perustuu Kansainvälisen työjärjestön ILO:n suosituksiin ja on vertailukelpoinen muiden maiden vastaaviin tilastoihin.

Myös työministeriö julkaisee työttömyystilastoa. Tiedot koskevat työttömiä työnhakijoita kuukauden viimeiseltä arkipäivältä. Menetelmä- ja määritelmäerojen takia Tilastokeskuksen ja työministeriön työttömyysluvut eivät ole vertailukelpoisia. Luvut muuttuvat yleensä kuitenkin samansuuntaisesti siten, että työministeriön luvut ovat muutaman kymmenen tuhannen verran suurempia. Syyskuun lopussa työministeriön työnhakijarekisterissä oli 452 000 työtöntä.



Työttömyys kuukausittain
 Arbetslöshet månatligen

Taulukot

Syyskuu 1995

| | Sivu |
|---|------|
| 1 15–74-vuotiaiden työvoimaan kuuluminen . | 3 |
| 2 Työvoima | 3 |
| Työvoima iän ja sukupuolen mukaan | 3 |
| Työvoimaosuus iän ja sukupuolen mukaan . | 4 |
| 3 Työlliset | 4 |
| Työlliset iän ja sukupuolen mukaan | 4 |
| Työlliset läänin mukaan | 4 |
| Työlliset suuralueen mukaan (NUTS 2) | 5 |
| Työlliset ammattiaseman mukaan | 5 |
| Työlliset työnantajan mukaan | 5 |
| Työssäolo | 5 |
| Osa-aikatyö | 5 |
| 4 Työlliset ja tehdyt työtunnit toimialoittain (TOL-88) | 6 |
| 5 Palkansaajat sekä palkansaajien tekemät työtunnit toimialoittain (TOL-88) | 6 |
| 6 Työttömät | 7 |
| Työttömät ikäryhmittäin | 7 |
| Työttömyysasteet ikäryhmittäin | 7 |
| Työttömyysasteet lääneittäin | 7 |
| Työttömyysasteet suuralueittain (NUTS 2) | 7 |
| Työttömyysasteet ammattiaseman mukaan . | 8 |
| Työttömyysasteet työnantajasektorin mukaan | 8 |
| Työttömyysasteet toimialoittain (TOL-88) . | 8 |
| Uusi toimialaluokitus (TOL-95) | 8 |
| 7 Työttömyysasteet toimialoittain (TOL-95) . | 8 |
| 8 Työlliset ja tehdyt työtunnit toimialoittain (TOL-95) | 9 |
| 9 Palkansaajat sekä palkansaajien tekemät työtunnit toimialoittain (TOL-95) | 9 |

Tabeller

September 1995

| | Sida |
|---|------|
| 1 15–74-åringarnas arbetskraftstillhörighet | 3 |
| 2 Arbetskraften | 3 |
| Arbetskraften enligt ålder och kön | 3 |
| Rel. arbetskraftstal enligt ålder och kön | 4 |
| 3 Sysselsatta | 4 |
| Sysselsatta enligt ålder och kön | 4 |
| Sysselsatta enligt län | 4 |
| Sysselsatta enligt storområde (NUTS 2) | 5 |
| Sysselsatta enligt yrkesställning | 5 |
| Sysselsatta enligt arbetsgivare | 5 |
| Arbetsnärvaro | 5 |
| Deltidsarbete | 5 |
| 4 Sysselsatta och utförda arbetstimmar enligt näringsgren (NI-88) | 6 |
| 5 Löntagare och utförda arbetstimmar enligt näringsgren (NI-88) | 6 |
| 6 Arbetslösa | 7 |
| Arbetslösa enligt åldersgrupp | 7 |
| Rel. arbetslöshetstal enligt åldersgrupp | 7 |
| Rel. arbetslöshetstal enligt län | 7 |
| Rel. arbetslöshetstal enligt storområde (NUTS 2) | 7 |
| Rel. arbetslöshetstal enligt yrkesställning | 8 |
| Rel. arbetslöshetstal enligt arbetsgivarsektor . | 8 |
| Rel. arbetslöshetstal enligt näringsgren (NI-88) | 8 |
| Ny näringsgrensindelningen (NI-95) | 8 |
| 7 Rel. arbetslöshetstal enligt näringsgren (NI-95) | 8 |
| 8 Sysselsatta och utförda arbetstimmar enligt näringsgren (NI-95) | 9 |
| 9 Löntagare och utförda arbetstimmar enligt näringsgren (NI-95) | 9 |

1. 15-74-VUOTIAIDEN TYÖVOIMAAN KUULUMINEN
15-74-ÅRINGARNAS ARBETSKRAFTSTILLHÖRIGHET

| | vuosi kk - år månad | 9509 | 9508 | 9409 | Muutos Förändring 9509/9409 |
|--|---------------------|------------------------|------|------|-----------------------------------|
| | | 1000 henkeä - personer | | | % |
| 15-74-VUOTIAS VÄESTÖ | | | | | |
| BEFOLKNING I ÅLDERN 15-74 ÅR | | | | | |
| Miehet - Män | | 3841 | 3840 | 3831 | 0,3 |
| Naiset - Kvinnor | | 1902 | 1902 | 1894 | 0,4 |
| | | 1939 | 1938 | 1936 | 0,1 |
| TYÖVOIMA - ARBETSKRAFTEN | | | | | |
| Miehet - Män | | 2476 | 2493 | 2476 | -0,0 |
| Naiset - Kvinnor | | 1300 | 1321 | 1308 | -0,6 |
| | | 1175 | 1172 | 1168 | 0,6 |
| TYÖLLISET - SYSSELSÄTTA | | | | | |
| Miehet - Män | | 2070 | 2089 | 2038 | 1,6 |
| Naiset - Kvinnor | | 1087 | 1105 | 1058 | 2,8 |
| | | 983 | 984 | 980 | 0,3 |
| TYÖTTÖMÄT - ARBETSLÖSA | | | | | |
| Miehet - Män | | 406 | 404 | 439 | -7,5 |
| Naiset - Kvinnor | | 214 | 216 | 251 | -14,8 |
| | | 192 | 188 | 188 | 2,1 |
| TYÖVOIMAAN KUULUMATTOMAT | | | | | |
| BEFOLKNING UTANFÖR ARBETSKRAFTEN | | | | | |
| Miehet - Män | | 1365 | 1347 | 1354 | 0,8 |
| Naiset - Kvinnor | | 602 | 581 | 586 | 2,7 |
| | | 763 | 766 | 768 | -0,6 |
| TYÖVOIMAAN KUULUMATTOMISTA | | | | | |
| AV BEFOLKNINGEN UTANFÖR ARBETSKRAFTEN | | | | | |
| Opiskelijoita - Studerande | | 416 | 379 | 424 | -1,8 |
| Kotitaloustyössä - I hushållsarbete | | 100 | 114 | 98 | 2,0 |
| TYÖVOIMAOSUUS - REL.ARBETSKRAFTSTAL, % | | | | | |
| Miehet - Män | | 64,5 | 64,9 | 64,6 | -0,1 yks |
| Naiset - Kvinnor | | 68,4 | 69,5 | 69,1 | -0,7 yks |
| | | 60,6 | 60,5 | 60,3 | 0,3 yks |
| TYÖTTÖMYYSSASTE - REL.ARBETSLÖSHETSTAL, % | | | | | |
| Miehet - Män | | 16,4 | 16,2 | 17,7 | -1,3 yks |
| Naiset - Kvinnor | | 16,4 | 16,3 | 19,2 | -2,8 yks |
| | | 16,3 | 16,1 | 16,1 | 0,2 yks |
| 2. TYÖVOIMA - ARBETSKRAFTEN | | | | | |
| IKÄ | | | | | |
| 15-24 | | 236 | 251 | 234 | 0,6 |
| ÅLDER | | | | | |
| 25-54 | | 1996 | 2004 | 2002 | -0,3 |
| 55-74 | | 244 | 238 | 240 | 1,5 |
| 15-64 | | 2461 | 2481 | 2460 | 0,0 |
| Miehet - Män | | | | | |
| 15-24 | | 1300 | 1321 | 1308 | -0,6 |
| IKÄ | | | | | |
| 15-24 | | 128 | 137 | 121 | 5,7 |
| ÅLDER | | | | | |
| 25-54 | | 1051 | 1061 | 1061 | -0,9 |
| 55-74 | | 121 | 123 | 126 | -4,4 |
| 15-64 | | 1291 | 1313 | 1297 | -0,4 |
| Naiset - Kvinnor | | | | | |
| 15-24 | | 1175 | 1172 | 1168 | 0,6 |
| IKÄ | | | | | |
| 15-24 | | 107 | 114 | 113 | -4,9 |
| ÅLDER | | | | | |
| 25-54 | | 945 | 943 | 941 | 0,4 |
| 55-74 | | 123 | 115 | 114 | 8,0 |
| 15-64 | | 1170 | 1167 | 1164 | 0,5 |

| vuosi kk - år månad | | 9509 | 9508 | 9409 | Muutos Förändring 9509/9409 |
|--|-------|------------------------|-------------|-------------|-----------------------------------|
| | | Prosenttia - Procent | | | % |
| TYÖVOIMAOSUUS - REL. ARBETSKRAFTSTAL, % | | 64,5 | 64,9 | 64,6 | -0,1 yks. |
| IKÄ | 15-24 | 37,4 | 39,8 | 37,1 | 0,3 yks. |
| ÅLDER | 25-54 | 88,2 | 88,6 | 88,5 | -0,3 yks. |
| | 55-74 | 25,8 | 25,1 | 25,6 | 0,2 yks. |
| | 15-64 | 72,2 | 72,7 | 72,3 | -0,1 yks. |
| Miehet - Män | | 68,4 | 69,5 | 69,1 | -0,7 yks. |
| IKÄ | 15-24 | 39,8 | 42,4 | 37,7 | 2,1 yks. |
| ÅLDER | 25-54 | 91,3 | 92,2 | 92,1 | -0,8 yks. |
| | 55-74 | 28,2 | 28,7 | 30,0 | -1,8 yks. |
| | 15-64 | 74,9 | 76,2 | 75,4 | -0,5 yks. |
| Naiset - Kvinnor | | 60,6 | 60,5 | 60,3 | 0,3 yks. |
| IKÄ | 15-24 | 34,8 | 37,0 | 36,6 | -1,8 yks. |
| ÅLDER | 25-54 | 85,0 | 84,8 | 84,7 | 0,3 yks. |
| | 55-74 | 23,8 | 22,2 | 22,1 | 1,7 yks. |
| | 15-64 | 69,4 | 69,2 | 69,1 | 0,3 yks. |
| | | 1000 henkeä - personer | | | % |
| 3. TYÖLLISET - SYSSELSÄTTÄ | | 2070 | 2089 | 2038 | 1,6 |
| IKÄ | 15-24 | 166 | 184 | 159 | 4,4 |
| ÅLDER | 25-54 | 1717 | 1712 | 1689 | 1,7 |
| | 55-74 | 187 | 193 | 190 | -1,6 |
| | 15-64 | 2055 | 2076 | 2022 | 1,7 |
| Miehet - Män | | 1087 | 1105 | 1058 | 2,8 |
| IKÄ | 15-24 | 90 | 102 | 78 | 15,1 |
| ÅLDER | 25-54 | 906 | 905 | 881 | 2,8 |
| | 55-74 | 91 | 98 | 98 | -7,6 |
| | 15-64 | 1077 | 1097 | 1046 | 3,0 |
| Naiset - Kvinnor | | 983 | 984 | 980 | 0,3 |
| IKÄ | 15-24 | 76 | 82 | 81 | -5,8 |
| ÅLDER | 25-54 | 811 | 806 | 808 | 0,4 |
| | 55-74 | 96 | 95 | 91 | 4,9 |
| | 15-64 | 978 | 979 | 976 | 0,2 |
| LÄÄNI - LÄN | | | | | |
| Koko maa - Hela landet | | 2070 | 2089 | 2038 | 1,6 |
| Uudenmaan - Nylands | | 624 | 617 | 593 | 5,2 |
| Turun ja Porin - Åbo och Björneborgs | | 282 | 286 | 283 | -0,6 |
| Hämeen - Tavastehus | | 295 | 283 | 294 | 0,2 |
| Kymen - Kymmene | | 128 | 133 | 123 | 4,4 |
| Mikkelin - S:t Michels | | 76 | 81 | 76 | -0,2 |
| Pohjois-Karjalan - Norra Karelen | | 61 | 66 | 61 | 0,1 |
| Kuopion - Kuopio | | 89 | 94 | 94 | -5,0 |
| Keski-Suomen - Mellersta Finland | | 99 | 99 | 98 | 1,5 |
| Vaasan - Vasa | | 177 | 173 | 177 | -0,1 |
| Oulun - Uleåborgs | | 160 | 170 | 162 | -1,0 |
| Lapin - Lapplands | | 69 | 75 | 66 | 4,0 |
| Ahvenanmaan maakunta - Landskapet Åland | | 12 | 11 | 12 | -3,5 |

3. TYÖLLISET - SYSSELSATTA (jatk.-forts.)

| vuosi kk - år månad | 1959 | 1958 | 1949 | Muutos Förändring 1959/1949 |
|---|------------------------|------|------|-----------------------------------|
| | 1000 henkeä - personer | | | % |
| SUURALUE - STOROMRÅDE (NUTS 2) | 2070 | 2089 | 2038 | 1,6 |
| Uusimaa - Nyland | 624 | 617 | 593 | 5,2 |
| Etelä-Suomi - Södra Finland | 718 | 714 | 713 | 0,6 |
| Itä-Suomi - Östra Finland | 246 | 261 | 253 | -2,6 |
| Väli-Suomi - Mellanfinland | 276 | 272 | 274 | 0,5 |
| Pohjois-Suomi - Norra Finland | 195 | 214 | 193 | 1,5 |
| Ahvenanmaa - Åland | 12 | 11 | 12 | -3,5 |
| AMMATTIASEMA - YRKESSTÄLLNING | | | | |
| Työlliset yht. - Sysselsatta totalt | 2070 | 2089 | 2038 | 1,6 |
| Palkansaajat - Löntagare | 1758 | 1774 | 1711 | 2,7 |
| Työntekijät - Arbetstagare | 702 | 709 | 678 | 3,6 |
| Toimihenkilöt - Tjänstemän | 1047 | 1056 | 1023 | 2,4 |
| Yrittäjät ja yrittäjäperheenjäsenet - Företagare och företagarfamiljemedlemmar | 312 | 313 | 327 | -4,5 |
| TYÖNANTAJA - ARBETSGIVARE | | | | |
| Työlliset yht. - Sysselsatta totalt | 2070 | 2089 | 2038 | 1,6 |
| Yksityinen - Privat | 1461 | 1465 | 1430 | 2,1 |
| siitä palkansaajat därav löntagare | 1149 | 1152 | 1104 | 4,0 |
| Julkinen - Offentlig | 605 | 617 | 602 | 0,6 |
| Valtio - Staten ¹⁾ | 144 | 157 | 150 | -3,4 |
| Kunta - Kommun | 461 | 460 | 452 | 1,9 |
| Tuntematon - Okänd | 4 | 7 | 5 | -21,7 |
| TYÖSSÄOLO - ARBETSNÄRVARO | | | | |
| Työlliset yht. - Sysselsatta totalt | 2070 | 2089 | 2038 | 1,6 |
| Työssä olleet - I arbete | 1888 | 1809 | 1866 | 1,2 |
| Poissa työstä - Frånvarande | 182 | 280 | 172 | 6,1 |
| Työssäoloaste - Relativt närvarotal, % | 91,2 | 86,6 | 91,6 | -0,4 yks. |
| Ylityöaste - Relativt övertidstal, % | 8,0 | 7,7 | 7,6 | 0,4 yks. |
| Sivutyöaste - Relativt bisysslototal, % | 4,9 | 4,7 | 5,5 | -0,6 yks. |
| OSA-AIKATYÖ - DELTIDSARBETE | | | | |
| Osa-aikatyölliset (1-29 t/viikko) | | | | |
| Deltidssysselsatta (1-29 t/vecka) | 164 | 153 | 181 | -9,5 |
| - Osuus työllisistä - Andelen sysselsatta, % | 7,9 | 7,3 | 8,9 | -1,0 yks. |

¹⁾ Valtion rautatiet yhtiöitettiin heinäkuussa 1995 ja luokitellaan yksityiselle sektorille.
Statens Järnväg bolagiserades i juli 1995 och klassificeras inom den privata sektorn.

4. TYÖLLISET JA TEHDYT TYÖTUNNIT TOIMIALOITTAIN (TOL-88)
SYSSELSÄTTÄ OCH UTFÖRDA ARBETSTIMMAR EFTER NÄRINGSGREN (NI-88)

| vuosi kk - år månad | TYÖLLISET SYSSELSÄTTÄ | TYÖLLISET | | | TEHDYT TYÖTUNNIT UTFÖRDA ARBETSTIMMAR | | | Muutos Förändring | |
|---------------------------------------|--------------------------|-----------|--------|------------|--|--------------|----------|----------------------|-----------|
| | | 9509 | 9508 | 9409 | 9509 | 9508 | 9409 | 9509/9409 | 9508/9409 |
| | TOL-88 NI-88 | 1000 | henkeä | - personer | % | Milj. tuntia | - timmar | % | |
| Kaikki toimialat - Alla näringsgrenar | | 2070 | 2089 | 2038 | 1,6 | 324,9 | 334,3 | 328,8 | -1,2 |
| Maa- ja metsätalous - | | | | | | | | | |
| Jord- och skogsbruk | 01-04 | 168 | 173 | 179 | -5,8 | 39,3 | 37,5 | 36,5 | 7,5 |
| Teollisuus - Industri | 06-34 | 444 | 450 | 446 | -0,5 | 68,3 | 73,2 | 73,3 | -6,8 |
| Rakennustoiminta - | | | | | | | | | |
| Byggverksamhet | 35-38 | 127 | 132 | 122 | 4,1 | 21,1 | 24,4 | 21,7 | -2,6 |
| Kauppa - Handel | 41-48 | 299 | 307 | 298 | 0,4 | 45,3 | 47,7 | 47,9 | -5,4 |
| Liikenne - Samfärdsel | 51-58 | 155 | 161 | 152 | 1,5 | 23,8 | 24,4 | 23,6 | 1,1 |
| Rahoitus- ja liike-el. palv. toim.- | | | | | | | | | |
| Bank-, fastigh. o uppdragsverks. | 61-77 | 213 | 201 | 195 | 8,8 | 32,2 | 29,5 | 31,3 | 3,0 |
| Julkiset ja muut palvelut - | | | | | | | | | |
| Offentliga och andra tjänster | 81-98 | 653 | 657 | 639 | 2,1 | 93,0 | 96,1 | 93,6 | -0,7 |
| Tuntematon - Okänd | 99 | 11 | 9 | 5 | .. | 1,9 | 1,5 | 1,0 | .. |

5. PALKANSAAJAT SEKÄ PALKANSAAJIEN TEKEMÄT TYÖTUNNIT TOIMIALOITTAIN (TOL-88)
LÖNTAGARE OCH UTFÖRDA ARBETSTIMMAR EFTER NÄRINGSGREN (NI-88)

| vuosi kk - år månad | PALKANSAAJAT LÖNTAGARE | PALKANSAAJAT | | | PALKANSAAJIEN TEKEMÄT TYÖTUNNIT ARB. TIMMAR UTFÖRDA AV LÖNTAGARE | | | Muutos Förändring | |
|---------------------------------------|---------------------------|--------------|--------|------------|---|--------------|----------|----------------------|-----------|
| | | 9509 | 9508 | 9409 | 9509 | 9508 | 9409 | 9509/9409 | 9508/9409 |
| | TOL-88 NI-88 | 1000 | henkeä | - personer | % | Milj. tuntia | - timmar | % | |
| Kaikki toimialat - Alla näringsgrenar | | 1758 | 1774 | 1711 | 2,7 | 258,3 | 266,0 | 262,4 | -1,6 |
| Maa- ja metsätalous - | | | | | | | | | |
| Jord- och skogsbruk | 01-04 | 47 | 48 | 46 | 1,1 | 8,9 | 8,7 | 8,4 | 6,0 |
| Teollisuus - Industri | 06-34 | 422 | 424 | 421 | 0,2 | 63,9 | 67,5 | 68,2 | -6,3 |
| Rakennustoiminta - | | | | | | | | | |
| Byggverksamhet | 35-38 | 105 | 103 | 96 | 9,7 | 16,8 | 18,1 | 16,2 | 4,1 |
| Kauppa - Handel | 41-48 | 243 | 251 | 237 | 2,5 | 33,8 | 34,8 | 35,1 | -3,7 |
| Liikenne - Samfärdsel | 51-58 | 133 | 137 | 133 | -0,2 | 19,6 | 19,6 | 19,7 | -0,4 |
| Rahoitus- ja liike-el. palv. toim.- | | | | | | | | | |
| Bank-, fastigh. o uppdragsverks. | 61-77 | 177 | 173 | 165 | 7,4 | 25,8 | 24,2 | 25,5 | 1,3 |
| Julkiset ja muut palvelut - | | | | | | | | | |
| Offentliga och andra tjänster | 81-98 | 623 | 631 | 608 | 2,4 | 88,2 | 92,0 | 88,7 | -0,5 |
| Tuntematon - Okänd | 99 | 8 | 7 | 4 | .. | 1,2 | 1,2 | 0,6 | .. |

| vuosi kk - år månad | | 9509 | 9508 | 9409 | Muutos Förändring 9509/9409 |
|---|-------|------------------------|------------|------------|-----------------------------------|
| | | 1000 henkeä - personer | | | % |
| 6. TYÖTTÖMÄT - ARBETSLÖSA | | 406 | 404 | 439 | -7,5 |
| IKÄ | 15-24 | 70 | 67 | 75 | -7,5 |
| ÅLDER | 25-54 | 279 | 292 | 313 | -10,9 |
| | 55-74 | 57 | 45 | 50 | 13,2 |
| | 15-64 | 406 | 404 | 439 | -7,5 |
| TYÖTTÖMYYSASTE - REL. ARBETSLÖSHETSTAL, % | | 16,4 | 16,2 | 17,7 | -1,3 yks |
| IKÄ | 15-24 | 29,5 | 26,6 | 32,1 | -2,6 yks |
| ÅLDER | 25-54 | 14,0 | 14,6 | 15,6 | -1,6 yks |
| | 55-74 | 23,4 | 19,0 | 21,0 | 2,4 yks |
| | 15-64 | 16,5 | 16,3 | 17,8 | -1,3 yks |
| TYÖTTÖMYYSASTEET LÄÄNEITTÄIN, % REL. ARBETSLÖSHETSTAL LÄNSVIS, % | | | | | |
| Koko maa - Hela landet | | 16,4 | 16,2 | 17,7 | -1,3 yks |
| Uudenmaan - Nylands | | 11,7 | 12,5 | 14,5 | -2,8 yks |
| Turun ja Porin - Åbo och Björneborgs | | 16,4 | 15,6 | 17,7 | -1,3 yks |
| Hämeen - Tavastehus | | 17,0 | 19,9 | 19,0 | -2,0 yks |
| Kymen - Kymmene | | 19,3 | 15,0 | 22,2 | -2,9 yks |
| Mikkelin - S:t Michels | | 18,0 | 15,9 | 16,2 | 1,8 yks |
| Pohjois-Karjalan - Norra Karelen | | 20,9 | 18,7 | 21,1 | -0,2 yks |
| Kuopion - Kuopio | | 21,3 | 21,2 | 19,9 | 1,4 yks |
| Keski-Suomen - Mellersta Finland | | 18,1 | 20,4 | 19,0 | -0,9 yks |
| Vaasan - Vasa | | 15,7 | 14,5 | 14,2 | 1,5 yks |
| Oulun - Uleåborgs | | 21,3 | 18,3 | 20,4 | 0,9 yks |
| Lapin - Lapplands | | 23,8 | 21,3 | 27,4 | -3,6 yks |
| Ahvenanmaan maakunta - Landskapet Åland | | 3,8 | 3,3 | 2,8 | 1,0 yks |
| TYÖTTÖMYYSASTEET SUURALUEITTAIN (NUTS 2), % REL. ARBETSLÖSHETSTAL EFTER STOROMRÅDE (NUTS 2), % | | 16,4 | 16,2 | 17,7 | -1,3 yks |
| Uusimaa - Nyland | | 11,7 | 12,5 | 14,5 | -2,8 yks |
| Etelä-Suomi - Södra Finland | | 17,2 | 17,2 | 19,0 | -1,8 yks |
| Itä-Suomi - Östra Finland | | 21,0 | 19,5 | 19,3 | 1,7 yks |
| Väli-Suomi - Mellanfinland | | 16,6 | 16,7 | 16,0 | 0,6 yks |
| Pohjois-Suomi - Norra Finland | | 21,7 | 18,5 | 23,1 | -1,4 yks |
| Ahvenanmaa - Åland | | 3,8 | 3,3 | 2,8 | 1,0 yks |

| vuosi kk - år månad | 9509 | 9508 | 9409 | Muutos Förändring 9509/9409 |
|---|----------------------|------|------|-----------------------------------|
| | Prosenttia - Procent | | | % |
| TYÖTTÖMYYSASTEET AMMATTIASEMAN MUKAAN, % | | | | |
| REL. ARBETSLÖSHETSTAL EFTER YRKESSTÄLLNING, % | 16,4 | 16,2 | 17,7 | -1,3 yks |
| Palkansaajat - Löntagare | 15,5 | 14,6 | 16,7 | -1,2 yks |
| Työntekijät - Arbetstagare | 21,0 | 19,1 | 23,2 | -2,2 yks |
| Toimihenkilöt - Tjänstemän | 11,2 | 11,2 | 11,7 | -0,5 yks |
| Yrittäjät ja yrittäjäperheenjäsenet - Företagare och företagarfamiljemedlemmar | 5,1 | 6,4 | 4,8 | 0,3 yks |
| TYÖTTÖMYYSASTEET TYÖNANTAJASEKTORIN MUKAAN, % | | | | |
| REL. ARBETSLÖSHETSTAL EFTER ARBETSGIVARSEKTOR, % | 16,4 | 16,2 | 17,7 | -1,3 yks |
| Yksityinen - Privat | 13,1 | 12,7 | 14,8 | -1,7 yks |
| Julkinen - Offentlig | 16,1 | 14,9 | 15,1 | 1,0 yks |
| Valtio - Staten 1) | 16,6 | 14,1 | 15,4 | 1,2 yks |
| Kunta - Kommun | 16,0 | 15,3 | 15,1 | 0,9 yks |
| TYÖTTÖMYYSASTEET TOIMIALOITTAIN, % | | | | |
| REL. ARBETSLÖSHETSTAL EFTER NÄRINGSGRÄN, % | | | | |
| TOL-88 | | | | |
| NI-88 | | | | |
| Kaikki toimialat - Alla näringsgrenar 01-99 | 16,4 | 16,2 | 17,7 | -1,3 yks |
| Maa- ja metsätalous - | | | | |
| Jord- och skogsbruk 01-04 | 7,9 | 8,7 | 9,7 | -1,8 yks |
| Teollisuus - Industri 06-34 | 12,2 | 10,4 | 14,2 | -2,0 yks |
| Rakennustoiminta - | | | | |
| Byggverksamhet 35-38 | 25,9 | 24,3 | 31,7 | -5,8 yks |
| Kauppa - Handel 41-48 | 16,4 | 14,9 | 16,6 | -0,2 yks |
| Liikenne - Samfärdsel 51-58 | 11,5 | 10,2 | 10,6 | 0,9 yks |
| Rahoitus- ja liike-el. palv. toim.- | | | | |
| Bank-, fastigh. o uppdragsverksamhet 61-77 | 11,9 | 15,3 | 15,5 | -3,6 yks |
| Julkiset ja muut palvelut - | | | | |
| Offentliga och andra tjänster 81-98 | 14,2 | 13,4 | 12,7 | 1,5 yks |
| UUSI TOIMIALALUOKITUS (TOL-95) | | | | |
| NY NÄRINGSGRÄNSINDELNINGEN (NI-95) | | | | |
| 7. TYÖTTÖMYYSASTEET TOIMIALOITTAIN (TOL-95), % | | | | |
| REL. ARBETSLÖSHETSTAL EFTER NÄRINGSGRÄN (NI-95), % | | | | |
| Kaikki toimialat - Alla näringsgrenar | 16,4 | 16,2 | 17,7 | -1,3 yks |
| Maa- ja metsätalous - | | | | |
| Jord- och skogsbruk 01-05 | 7,9 | 8,6 | 9,7 | -1,8 yks |
| Teollisuus - Industri 10-41 | 12,3 | 10,5 | 14,2 | -1,9 yks |
| Rakennustoiminta - | | | | |
| Byggverksamhet 45 | 25,7 | 24,5 | 31,9 | -6,2 yks |
| Kauppa - Handel 50-55 | 16,5 | 14,8 | 16,6 | -0,1 yks |
| Liikenne - Samfärdsel 60-64 | 11,5 | 10,2 | 10,6 | 0,9 yks |
| Rahoitus- ja liike-el. palv. toim.- | | | | |
| Bank-, fastigh. o uppdragsverksamhet 65-74 | 11,6 | 14,5 | 15,6 | -4,0 yks |
| Julkiset ja muut palvelut - | | | | |
| Offentliga och andra tjänster 75-97 | 14,4 | 13,7 | 12,8 | 1,6 yks |

1) Valtion rautatiet yhtiöitettiin heinäkuussa 1995 ja luokitellaan yksityiselle sektorille. Statens Järnväg bolagiserades i juli 1995 och klassificeras inom den privata sektorn.

2) Vuoden 1994 toimialaluvut on tuotettu avaimella. Ne eivät ole täysin vertailukelpoisia vuoteen 1995. 1994 års näringsgrensuppgifter har gjorts upp med hjälp av nyckel. Uppgifterna är inte jämförbara med uppgifterna för år 1995.

8. TYÖLLISET JA TEHDYT TYÖTUNNIT TOIMIALOITTAIN (TOL-95)
SYSSSELSATTA OCH UTFÖRDA ARBETSTIMMAR EFTER NÄRINGSREN (NI-95)

| TOIMIALA NÄRINGSREN | TOL -NI | TYÖLLISET SYSSSELSATTA | | | TEHDYT TYÖTUNNIT UTFÖRDA ARBETSTIMMAR | | | Muutos Förändring | |
|--|------------|---------------------------|------------|------------|--|------------|------------|----------------------|-----------------|
| | | 1) 9509 | 1) 9508 | 1) 9409 | 1) 9509/9409 | 1) 9509 | 1) 9508 | 1) 9409 | 1) 9509/9409 |
| vuosi kk - år månad | | 1000 henkeä | - personer | % | Milj. tuntia | - timmar | % | | |
| Kaikki toimialat - Alla näringsgrenar | | 2070 | 2089 | 2038 | 1,6 | 324,9 | 334,3 | 328,8 | -1,2 |
| Maa- ja metsätalous - Jord- och skogsbruk | 01-05 | 169 | 173 | 179 | -5,2 | 39,4 | 37,6 | 36,5 | 7,8 |
| Teollisuus - Industri | 10-41 | 445 | 453 | 446 | -0,3 | 68,3 | 73,6 | 73,3 | -6,8 |
| Rakennustoiminta - Byggverksamhet | 45 | 124 | 127 | 118 | 5,4 | 20,7 | 23,5 | 21,1 | -1,5 |
| Kauppa - Handel | 50-55 | 299 | 306 | 298 | 0,3 | 45,3 | 47,6 | 47,9 | -5,5 |
| Liikenne - Samfärdsel | 60-64 | 160 | 166 | 152 | 5,1 | 24,4 | 24,9 | 23,6 | 3,6 |
| Rahoitus- ja liike-el. palv. toim.- Bank-, fastigh. o uppdragsverks.65-74 | | 221 | 213 | 209 | 5,6 | 33,7 | 32,3 | 33,5 | 0,6 |
| Julkiset ja muut palvelut - Offentliga och andra tjänster | 75-97 | 644 | 644 | 629 | 2,4 | 91,9 | 93,6 | 92,0 | -0,1 |
| Tuntematon - Okänd | 99 | 7 | 7 | 5 | .. | 1,2 | 1,1 | 1,0 | .. |

9. PALKANSAAJAT SEKÄ PALKANSAAJIEN TEKEMÄT TYÖTUNNIT TOIMIALOITTAIN (TOL-95)
LÖNTAGARE OCH UTFÖRDA ARBETSTIMMAR EFTER NÄRINGSREN (NI-95)

| TOIMIALA NÄRINGSREN | TOL -NI | PALKANSAAJAT LÖNTAGARE | | | PALKANSAAJIEN TEKEMÄT TYÖTUNNIT ARB.TIMMAR UTFÖRDA AV LÖNTAGARE | | | Muutos Förändring | |
|--|------------|---------------------------|------------|------------|--|------------|------------|----------------------|-----------------|
| | | 1) 9509 | 1) 9508 | 1) 9409 | 1) 9509/9409 | 1) 9509 | 1) 9508 | 1) 9409 | 1) 9509/9409 |
| vuosi kk - år månad | | 1000 henkeä | - personer | % | Milj. tuntia | - timmar | % | | |
| Kaikki toimialat - Alla näringsgrenar | | 1758 | 1774 | 1711 | 2,7 | 258,3 | 266,0 | 262,4 | -1,6 |
| Maa- ja metsätalous - Jord- och skogsbruk | 01-05 | 48 | 49 | 46 | 3,3 | 9,0 | 8,7 | 8,4 | 7,4 |
| Teollisuus - Industri | 10-41 | 423 | 426 | 421 | 0,4 | 64,0 | 67,9 | 68,2 | -6,2 |
| Rakennustoiminta - Byggverksamhet | 45 | 102 | 98 | 92 | 10,8 | 16,3 | 17,2 | 15,6 | 4,7 |
| Kauppa - Handel | 50-55 | 243 | 251 | 237 | 2,4 | 33,7 | 34,7 | 35,1 | -3,8 |
| Liikenne - Samfärdsel | 60-64 | 138 | 142 | 133 | 3,3 | 20,0 | 20,0 | 19,7 | 1,8 |
| Rahoitus- ja liike-el. palv. toim.- Bank-, fastigh. o uppdragsverks.65-74 | | 187 | 186 | 179 | 4,3 | 27,6 | 27,1 | 27,6 | -0,3 |
| Julkiset ja muut palvelut - Offentliga och andra tjänster | 75-97 | 613 | 618 | 598 | 2,6 | 86,9 | 89,4 | 87,1 | -0,3 |
| Tuntematon - Okänd | 99 | 5 | 5 | 4 | .. | 0,7 | 0,9 | 0,6 | .. |

1) Vuoden -94 toimialaluvut on tuotettu avaimella.

Ne eivät ole täysin vertailukelpoisia vuoteen -95.

1) 1994 års näringsgrensuppgifter har gjorts upp med hjälp av nyckel.
Uppgifterna är inte helt jämförbara med uppgifterna för år 1995.

Taulukot

3. neljännes 1995

| | Sivu |
|--|------|
| 10 15–74-vuotiaiden työvoimaan kuuluminen | 11 |
| 11 Työvoima | 11 |
| Työvoima iän ja sukupuolen mukaan | 11 |
| Työvoimaosuus iän ja sukupuolen mukaan | 12 |
| 12 Työlliset | 12 |
| Työlliset iän ja sukupuolen mukaan | 12 |
| Työlliset läänin mukaan | 12 |
| Työlliset suuralueen mukaan (NUTS 2) | 13 |
| Työlliset maakunnan mukaan (NUTS 3) | 13 |
| Työlliset ammattiaseman mukaan | 13 |
| Työlliset työnantajan mukaan | 14 |
| Työlliset työssäolon mukaan | 14 |
| Osa-aikatyö | 14 |
| Osa-aikatyöllisten osuus toimialoittain (TOL-88) | 14 |
| 13 Työlliset ja tehdyt työtunnit toimialoittain (TOL-88) | 15 |
| 14 Palkansaajat ja palkansaajien tekemät työtunnit toimialoittain (TOL-88) | 16 |
| 15 Työttömät | 17 |
| Työttömät iän ja sukupuolen mukaan | 17 |
| Työttömyysasteet iän ja sukupuolen mukaan | 17 |
| Työttömät lääneittäin | 17 |
| Työttömät suuralueittain (NUTS 2) | 18 |
| Työttömyysasteet lääneittäin | 18 |
| Työttömyysasteet suuralueittain (NUTS 2) | 18 |
| Työttömyysasteet ammattiaseman mukaan | 18 |
| Työttömyysasteet työnantajan mukaan | 18 |
| Työttömyysasteet toimialoittain (TOL-88) | 19 |
| Uusi toimialaluokitus (TOL-95) | 20 |
| 16 Työlliset ja tehdyt työtunnit toimialoittain (TOL-95) | 20 |
| 17 Palkansaajat ja palkansaajien tekemät työtunnit toimialoittain (TOL-95) | 21 |
| 18 Työttömyysasteet toimialoittain (TOL-95) | 22 |
| 19 15–64-vuotiaiden työvoimaosuudet eräissä OECD-maissa | 23 |
| 20 Työttömyysasteet (standardisoitu) eräissä OECD-maissa 1990–1994 | 24 |

Tabeller

3:e kvartal 1995

| | Sida |
|--|------|
| 10 15–74-åringarnas arbetskraftstillhörighet | 11 |
| 11 Arbetskraften | 11 |
| Arbetskraften enligt ålder och kön | 11 |
| Rel. arbetskraftstal enligt ålder och kön | 12 |
| 12 Sysselsatta | 12 |
| Sysselsatta enligt ålder och kön | 12 |
| Sysselsatta enligt län | 12 |
| Sysselsatta enligt storområde (NUTS 2) | 13 |
| Sysselsatta enligt landskap (NUTS 3) | 13 |
| Sysselsatta enligt yrkesställning | 13 |
| Sysselsatta enligt arbetsgivare | 14 |
| Sysselsatta enligt arbetsnärvaro | 14 |
| Deltidsarbete | 14 |
| Deltidssysselsattas andel enligt näringsgren (NI-88) | 14 |
| 13 Sysselsatta och utförda arbetstimmar enligt näringsgren (NI-88) | 15 |
| 14 Löntagare och utförda arbetstimmar enligt näringsgren (TOL-88) | 16 |
| 15 Arbetslösa | 17 |
| Arbetslösa enligt åldern och kön | 17 |
| Rel. arbetslöshetstal enligt ålder och kön | 17 |
| Arbetslösa enligt län | 17 |
| Arbetslösa enligt storområde (NUTS 2) | 18 |
| Rel. arbetslöshetstal enligt län | 18 |
| Rel. arbetslöshetstal enligt storområde (NUTS 2) | 18 |
| Rel. arbetslöshetstal enligt yrkesställning | 18 |
| Rel. arbetslöshetstal enligt arbetsgivare | 18 |
| Rel. arbetslöshetstal enligt näringsgren (NI-88) | 19 |
| Ny näringsgrensindelningen (NI-95) | 20 |
| 16 Sysselsatta och utförda arbetstimmar enligt näringsgren (NI-95) | 20 |
| 17 Löntagare och utförda arbetstimmar enligt näringsgren (TOL-95) | 21 |
| 18 Rel. arbetslöshetstal enligt näringsgren (NI-95) | 22 |
| 19 15–64-årigas relativa arbetskraftstal i vissa OECD-länder | 23 |
| 20 Rel. arbetslöshetstal i vissa OECD-länder 1990–1994 | 24 |

10. 15-74-VUOTIAIDEN TYÖVOIMAAN KUULUMINEN
15-74-ÄRINGARNAS ARBETSKRAFTSTILLHÖRIGHET

| | 3. nelj. - kvart. 1995 | 2. nelj. - kvart. 1995 | 3. nelj. - kvart. 1994 | Muutos- Förändring 3.nelj. - kvart. 95/94 |
|---|------------------------------|------------------------------|------------------------------|--|
| | 1000 henkeä - personer | | | % |
| 15-74-VUOTIAS VÄESTÖ | | | | |
| BEFOLKNING I ÅLDERN 15-74 ÅR | 3840 | 3837 | 3829 | 0,3 |
| Miehet - Män | 1902 | 1899 | 1894 | 0,4 |
| Naiset - Kvinnor | 1939 | 1938 | 1935 | 0,2 |
| TYÖVOIMA - ARBETSKRAFTEN | | | | |
| | 2548 | 2550 | 2525 | 0,9 |
| Miehet - Män | 1339 | 1337 | 1330 | 0,6 |
| Naiset - Kvinnor | 1209 | 1214 | 1195 | 1,2 |
| TYÖLLISET - SYSSELSATTA | | | | |
| | 2124 | 2104 | 2078 | 2,2 |
| Miehet - Män | 1119 | 1097 | 1083 | 3,3 |
| Naiset - Kvinnor | 1005 | 1008 | 995 | 1,0 |
| TYÖTTÖMÄT - ARBETSLÖSA | | | | |
| | 424 | 446 | 447 | -5,1 |
| Miehet - Män | 220 | 240 | 247 | -10,9 |
| Naiset - Kvinnor | 204 | 206 | 200 | 2,0 |
| TYÖVOIMAAN KUULUMATTOMAT | | | | |
| BEFOLKNING UTANFÖR ARBETSKRAFTEN | 1292 | 1287 | 1304 | -0,9 |
| Miehet - Män | 563 | 563 | 563 | -0,0 |
| Naiset - Kvinnor | 729 | 724 | 740 | -1,5 |
| TYÖVOIMAAN KUULUMATTOMISTA | | | | |
| AV BEFOLKNINGEN UTANFÖR ARBETSKRAFTEN | | | | |
| Opiskelijoita - Studerande | 339 | 335 | 353 | -4,0 |
| Kotitaloustyössä - I hushållsarbete | 106 | 108 | 107 | -0,8 |
| TYÖVOIMAOSUUS - REL.ARBETSKRAFTSTAL, % | | | | |
| | 66,3 | 66,5 | 66,0 | 0,3 yks |
| Miehet - Män | 70,4 | 70,4 | 70,2 | 0,2 yks |
| Naiset - Kvinnor | 62,4 | 62,6 | 61,7 | 0,7 yks |
| TYÖTTÖMYYSASTE - REL.ARBETSLÖSHETSTAL, % | | | | |
| | 16,6 | 17,5 | 17,7 | -1,1 yks |
| Miehet - Män | 16,4 | 18,0 | 18,6 | -2,2 yks |
| Naiset - Kvinnor | 16,9 | 17,0 | 16,7 | 0,2 yks |
| 11. TYÖVOIMA - ARBETSKRAFTEN | | | | |
| | 2548 | 2550 | 2525 | 0,9 |
| IKÄ | | | | |
| 15-24 | 290 | 307 | 289 | 0,3 |
| ÅLDER | | | | |
| 25-54 | 2013 | 2000 | 2001 | 0,6 |
| 55-74 | 245 | 243 | 235 | 4,3 |
| 15-64 | 2534 | 2536 | 2510 | 1,0 |
| Miehet - Män | | | | |
| | 1339 | 1337 | 1330 | 0,6 |
| IKÄ | | | | |
| 15-24 | 154 | 160 | 152 | 1,6 |
| ÅLDER | | | | |
| 25-54 | 1061 | 1053 | 1055 | 0,6 |
| 55-74 | 124 | 124 | 124 | -0,0 |
| 15-64 | 1330 | 1327 | 1320 | 0,8 |
| Naiset - Kvinnor | | | | |
| | 1209 | 1214 | 1195 | 1,2 |
| IKÄ | | | | |
| 15-24 | 136 | 146 | 137 | -1,1 |
| ÅLDER | | | | |
| 25-54 | 953 | 948 | 947 | 0,6 |
| 55-74 | 121 | 120 | 111 | 9,1 |
| 15-64 | 1204 | 1209 | 1190 | 1,2 |

| | | 3. nelj. - kvart. 1995 | 2. nelj. - kvart. 1995 | 3. nelj. - kvart. 1994 | Muutos- Förändring 3.nelj. - kvart. 95/94 |
|--|-------|------------------------------|------------------------------|------------------------------|--|
| | | Prosenttia - Procent | | | % |
| TYÖVOIMAOSUUS - REL. ARBETSKRAFTSTAL, % | | 66,3 | 66,5 | 66,0 | 0,3 yks. |
| IKÄ | 15-24 | 45,9 | 48,6 | 45,8 | 0,1 yks. |
| ÄLDER | 25-54 | 89,0 | 88,4 | 88,5 | 0,5 yks. |
| | 55-74 | 25,9 | 25,8 | 25,1 | 0,8 yks. |
| | 15-64 | 74,3 | 74,4 | 73,7 | 0,6 yks. |
| Miehet - Män | | 70,4 | 70,4 | 70,2 | 0,2 yks. |
| IKÄ | 15-24 | 47,8 | 49,7 | 47,1 | 0,7 yks. |
| ÄLDER | 25-54 | 92,1 | 91,5 | 91,6 | 0,5 yks. |
| | 55-74 | 28,9 | 29,0 | 29,5 | -0,6 yks. |
| | 15-64 | 77,2 | 77,1 | 76,8 | 0,4 yks. |
| Naiset - Kvinnor | | 62,4 | 62,6 | 61,7 | 0,7 yks. |
| IKÄ | 15-24 | 44,0 | 47,4 | 44,5 | -0,5 yks. |
| ÄLDER | 25-54 | 85,7 | 85,3 | 85,2 | 0,5 yks. |
| | 55-74 | 23,3 | 23,1 | 21,5 | 1,8 yks. |
| | 15-64 | 71,4 | 71,7 | 70,6 | 0,8 yks. |
| | | 1000 henkeä - personer | | | % |
| 12. TYÖLLISET - SYSSSELSATTA | | 2124 | 2104 | 2078 | 2,2 |
| IKÄ | 15-24 | 212 | 211 | 204 | 3,9 |
| ÄLDER | 25-54 | 1721 | 1704 | 1689 | 1,9 |
| | 55-74 | 191 | 189 | 185 | 3,5 |
| | 15-64 | 2110 | 2090 | 2063 | 2,3 |
| Miehet - Män | | 1119 | 1097 | 1083 | 3,3 |
| IKÄ | 15-24 | 115 | 108 | 105 | 9,1 |
| ÄLDER | 25-54 | 908 | 894 | 882 | 2,9 |
| | 55-74 | 97 | 95 | 97 | -0,1 |
| | 15-64 | 1110 | 1087 | 1073 | 3,5 |
| Naiset - Kvinnor | | 1005 | 1008 | 995 | 1,0 |
| IKÄ | 15-24 | 97 | 104 | 99 | -1,6 |
| ÄLDER | 25-54 | 813 | 810 | 808 | 0,7 |
| | 55-74 | 95 | 94 | 88 | 7,4 |
| | 15-64 | 1000 | 1003 | 990 | 1,0 |
| LÄÄNI - LÄN | | | | | |
| Koko maa - Hela landet | | 2124 | 2104 | 2078 | 2,2 |
| Uudenmaan - Nylands | | 622 | 614 | 592 | 5,0 |
| Turun ja Porin - Åbo och Björneborgs | | 294 | 289 | 290 | 1,4 |
| Hämeen - Tavastehus | | 298 | 301 | 294 | 1,3 |
| Kymen - Kymmene | | 135 | 132 | 130 | 4,1 |
| Mikkelin - S:t Michels | | 81 | 79 | 79 | 2,3 |
| Pohjois-Karjalan - Norra Karelen | | 63 | 63 | 63 | 1,0 |
| Kuopion - Kuopio | | 96 | 99 | 98 | -2,0 |
| Keski-Suomen - Mellersta Finlands | | 99 | 96 | 99 | -0,1 |
| Vaasan - Vasa | | 180 | 178 | 183 | -2,1 |
| Oulun - Uleåborgs | | 171 | 168 | 165 | 3,9 |
| Lapin - Lapplands | | 74 | 74 | 74 | 0,2 |
| Ahvenanmaan maakunta - Landskapet Åland | | 11 | 12 | 12 | -2,4 |

12. TYÖLLISET - SYSSELSATTA (jatk.-forts.)

| | 3. nelj. - kvart. 1995 | 2. nelj. - kvart. 1995 | 3. nelj. - kvart. 1994 | Muutos- Förändring 3.nelj. - kvart. 95/94 |
|---|------------------------------|------------------------------|------------------------------|--|
| | 1000 henkeä - personer | | | ‰ |
| SUURALUE - STOROMRÅDE (NUTS 2) | 2124 | 2104 | 2078 | 2,2 |
| Uusimaa - Nyland | 622 | 614 | 592 | 5,0 |
| Etelä-Suomi - Södra Finland | 740 | 734 | 726 | 1,9 |
| Itä-Suomi - Östra Finland | 262 | 261 | 261 | 0,4 |
| Väli-Suomi - Mellanfinland | 278 | 274 | 282 | -1,4 |
| Pohjois-Suomi - Norra Finland | 211 | 210 | 205 | 2,6 |
| Ahvenanmaa - Åland | 11 | 12 | 12 | -2,4 |
| MAAKUNTA - LANDSKAP (NUTS 3) | 2124 | 2104 | 2078 | 2,2 |
| Uusimaa - Nyland | 622 | 614 | 592 | 5,0 |
| Varsinais-Suomi - Egentliga Finland | 186 | 180 | 178 | 4,2 |
| Satakunta - Satakunta | 98 | 100 | 101 | -2,3 |
| Häme - Tavastland | 69 | 67 | 67 | 2,8 |
| Pirkanmaa - Birkaland | 180 | 185 | 180 | -0,4 |
| Päijät-Häme - Päijät-Häme | 71 | 71 | 69 | 3,3 |
| Kymenlaakso - Kymmenedalen | 79 | 75 | 77 | 2,6 |
| Etelä-Karjala - Södra Karelen | 57 | 57 | 53 | 6,3 |
| Etelä-Savo - Södra Savolax | 68 | 67 | 67 | 1,7 |
| Pohjois-Savo - Norra Savolax | 96 | 99 | 98 | -2,0 |
| Pohjois-Karjala - Norra Karelen | 63 | 63 | 63 | 1,0 |
| Keski-Suomi - Mellersta Finland | 99 | 96 | 99 | -0,1 |
| Etelä-Pohjanmaa - Södra Österbotten | 82 | 79 | 82 | 0,1 |
| Vaasan rannikkoseutu - Vasa kustregion | 70 | 70 | 71 | -2,2 |
| Keski-Pohjanmaa - Mellersta Österbotten | 28 | 29 | 30 | -7,8 |
| Pohjois-Pohjanmaa - Norra Österbotten | 136 | 136 | 131 | 4,0 |
| Kainuu - Kajanaland | 35 | 32 | 34 | 3,4 |
| Lappi - Lappland | 74 | 74 | 74 | 0,2 |
| Ahvenanmaa - Åland | 11 | 12 | 12 | -2,4 |
| AMMATTIASEMA - YRKESSTÄLLNING | | | | |
| Työlliset yht. - Sysselsatta totalt | 2124 | 2104 | 2078 | 2,2 |
| Palkansaajat - Löntagare | 1811 | 1795 | 1761 | 2,8 |
| Työntekijät - Arbetstagare | 735 | 713 | 709 | 3,6 |
| Toimihenkilöt - Tjänstemän | 1066 | 1075 | 1043 | 2,2 |
| Yrittäjät ja yrittäjäperheenjäsenet - Företagare och företagarfamiljemedlemmar | 312 | 309 | 317 | -1,5 |

12. TYÖLLISET - SYSSSELSATTA (jatk.-forts.)

| | 3. nelj. - kvart. 1995 | 2. nelj. - kvart. 1995 | 3. nelj. - kvart. 1994 | Muutos- Förändring 3.nelj. - kvart. 95/94 | |
|---|------------------------------|------------------------------|------------------------------|--|----------|
| | 1000 henkeä - personer | | | ‡ | |
| TYÖNANTAJA - ARBETSGIVARE | | | | | |
| Työlliset yht. - Sysselsatta totalt | 2124 | 2104 | 2078 | 2,2 | |
| Yksityinen - Privat | 1502 | 1463 | 1451 | 3,5 | |
| siitä palkansaajat | | | | | |
| därav löntagare | 1191 | 1153 | 1135 | 4,9 | |
| Julkinen - Offentlig | 616 | 637 | 622 | -1,0 | |
| Valtio - Staten 1) | 153 | 166 | 168 | -8,6 | |
| Kunta - Kommun | 463 | 471 | 454 | 1,8 | |
| Tuntematon - Okänd | 6 | 5 | 5 | 16,9 | |
| TYÖSSÄOLO - ARBETSNÄRVARO | | | | | |
| Työlliset yht. - Sysselsatta totalt | 2124 | 2104 | 2078 | 2,2 | |
| Työssä olleet - I arbete | 1664 | 1848 | 1633 | 1,9 | |
| Poissa työstä - Frånvarande | 460 | 256 | 445 | 3,3 | |
| Työssäoloaste - Relativt närvarotal, ‡ | 78,3 | 87,8 | 78,6 | -0,3 yks. | |
| Ylityöaste - Relativt övertidstal, ‡ | 6,9 | 8,0 | 6,1 | 0,8 yks. | |
| Sivutyöaste - Relativt bisysslototal, ‡ | 4,3 | 3,9 | 4,4 | -0,1 yks. | |
| OSA-AIKATYÖ - DELTIDSARBETE | | | | | |
| Osa-aikatyölliset (1-29 t/viikko) | | | | | |
| Deltidssysselsatta (1-29 t/vecka) | 159 | 164 | 164 | -3,0 | |
| Miehet - Män | 56 | 56 | 59 | -5,7 | |
| Naiset - Kvinnor | 104 | 108 | 105 | -1,5 | |
| Osuus työllisistä - Andelen sysselsatta, ‡ | 7,5 | 7,8 | 7,9 | -0,4 yks. | |
| Miehet - Män | 5,0 | 5,1 | 5,4 | -0,4 yks. | |
| Naiset - Kvinnor | 10,3 | 10,7 | 10,6 | -0,3 yks. | |
| OSA-AIKATYÖLLISTEN OSUUS TOIMIALOITTAIN | | | | | |
| DELTIDSSYSSSELSATTAS ANDEL EFTER NÄRINGSGREN | | | | | |
| | TOL-88 NI-88 | Prosenttia - Procent | | | |
| Kaikki toimialat - Alla näringsgrenar | 01-99 | 7,5 | 7,8 | 7,9 | -0,4 yks |
| Maa- ja metsätalous - Jord- och skogsbruk | 01-04 | 10,9 | 9,7 | 11,4 | -0,5 yks |
| Teollisuus - Industri | 06-34 | 2,5 | 2,8 | 2,5 | 0,0 yks |
| Rakennustoiminta - Byggverksamhet | 35-38 | 2,7 | 3,7 | 4,2 | -1,5 yks |
| Kauppa - Handel | 41-48 | 10,8 | 9,6 | 10,5 | 0,3 yks |
| Liikenne - Samfärdsel | 51-58 | 6,0 | 5,8 | 5,2 | 0,8 yks |
| Rahoitus- ja liike-el. palv. toim.- Bank-, fastigh. o uppdragsverks. | 61-77 | 10,1 | 10,5 | 11,1 | -1,0 yks |
| Julkiset ja muut palvelut - Offentliga och andra tjänster | 81-98 | 9,1 | 10,3 | 9,9 | -0,8 yks |
| Tuntematon - Okänd | 99 | 8,6 | 5,3 | 8,4 | 0,2 yks |

1) Valtion rautatiet yhtiöitettiin heinäkuussa 1995 ja luokitellaan yksityiselle sektorille.
Statens Järnväg bolagiserades i juli 1995 och klassificeras inom den privata sektorn.

13. TYÖLLISET JA TEHDYT TYÖTUNNIT TOIMIALOITTAIN (TOL-88)
 SYSSELSATTA OCH UTFÖRDA ARBETSTIMMAR EFTER NÄRINGSGRÉN (NI-88)

| Nelj. - Kvart. Vuosi - År | TYÖLLISET SYSSELSATTA | | | | TEHDYT TYÖTUNNIT UTFÖRDA ARBETSTIMMAR | | | | | | |
|--|--------------------------|------------|------------|------------|--|-------|------------|------------|------------|-----------------------|---|
| | TOL-88 NI-88 | 3. 1995 | 2. 1995 | 3. 1994 | Muutos Förändring | | 3. 1995 | 2. 1995 | 3. 1994 | Muutos Förändring | |
| | | | | | 1000 henkeä - personer | % | | | | Milj. tuntia - timmar | % |
| KAIKKI TOIMIALAT | 01-99 | 2124 | 2104 | 2078 | 2,2 | 886,4 | 912,0 | 879,3 | 0,8 | | |
| MAA- JA METSÄTALOUS | 01-04 | 166 | 168 | 178 | -7,0 | 109,5 | 104,0 | 115,2 | -5,0 | | |
| Maatalous | 01-02 | 138 | 140 | 155 | -10,8 | 97,4 | 91,6 | 105,3 | -7,5 | | |
| Metsätalous | 04 | 27 | 28 | 23 | 18,9 | 12,1 | 12,3 | 9,9 | 21,8 | | |
| TEOLLISUUS | 06-09,11-29,31-34 | 469 | 468 | 450 | 4,1 | 185,1 | 206,7 | 184,6 | 0,2 | | |
| Kulutustavarateollisuus | 11-13 | 71 | 73 | 70 | 1,2 | 28,2 | 31,0 | 29,2 | -3,2 | | |
| Metsäteoll.tuott.-,huonekal. valm., kustantaminen | 14-17 | 127 | 127 | 130 | -2,3 | 49,8 | 54,0 | 52,6 | -5,2 | | |
| Metalli- ja kaivannais- teollisuus | 06-09,23-27 | 191 | 184 | 168 | 14,0 | 77,3 | 86,0 | 71,0 | 8,8 | | |
| Muu teollisuus | 18-22,29,31-34 | 79 | 84 | 82 | -3,3 | 29,7 | 35,7 | 31,9 | -6,8 | | |
| RAKENTAMINEN | 35-38 | 131 | 123 | 128 | 2,3 | 65,4 | 57,2 | 62,5 | 4,7 | | |
| Talonrak., rak.palv. | 35-36,38 | 101 | 93 | 98 | 3,7 | 49,7 | 43,8 | 47,2 | 5,3 | | |
| Maa- ja vesirakentaminen | 37 | 30 | 29 | 31 | -2,3 | 15,7 | 13,4 | 15,3 | 2,8 | | |
| KAUPPA, MAJ. JA RAV.TOIM. | 41-48 | 313 | 302 | 301 | 4,1 | 132,4 | 131,5 | 130,7 | 1,3 | | |
| Tukku. ja agentuurit. | 41-42 | 79 | 76 | 75 | 5,1 | 32,7 | 35,2 | 31,6 | 3,6 | | |
| Vähittäiskauppa | 431-448 | 132 | 126 | 131 | 0,7 | 54,6 | 51,9 | 56,3 | -2,9 | | |
| Moott.ajon. kauppa | 451-452 | 17 | 15 | 16 | 6,1 | 7,7 | 6,6 | 7,3 | 5,3 | | |
| Moott.ajon. huolto ja korj., kotital.es. korj. | 453-454,449 | 23 | 24 | 22 | 3,7 | 11,8 | 11,3 | 10,2 | 15,7 | | |
| Majoitus- ja ravitsemist. | 47-48 | 63 | 61 | 57 | 10,4 | 25,5 | 26,4 | 25,3 | 0,7 | | |
| LIIKENNE | 51-58 | 160 | 159 | 164 | -2,7 | 67,3 | 70,8 | 70,6 | -4,7 | | |
| Kuljetus | 51-56 | 116 | 115 | 119 | -2,6 | 51,7 | 54,6 | 53,5 | -3,4 | | |
| Tietoliikenne | 57-58 | 43 | 44 | 45 | -3,0 | 15,6 | 16,3 | 17,2 | -8,8 | | |
| RAHOITUS, VAKUUTUS JA LIIKE-ELÄMÄÄ PALV.TOIM | 61-77 | 212 | 210 | 205 | 3,3 | 82,5 | 86,9 | 81,4 | 1,4 | | |
| Rahoitus- ja vak.toim. | 61-62 | 59 | 58 | 65 | -8,8 | 21,6 | 21,6 | 25,9 | -16,4 | | |
| Kiinteistö-, puhtaus- ja vuokrauspalvelut | 65-67 | 63 | 62 | 58 | 8,1 | 24,7 | 25,9 | 22,8 | 8,5 | | |
| Tekninen palvelu ja palvelut liike-elämälle | 71-77 | 90 | 90 | 82 | 9,4 | 36,2 | 39,4 | 32,8 | 10,4 | | |
| JULKISET JA MUUT PALVELUT | 81-98 | 664 | 668 | 646 | 2,7 | 239,9 | 252,1 | 231,9 | 3,4 | | |
| Julk.hall. ja maanpuol. | 81-83 | 121 | 120 | 117 | 2,8 | 43,4 | 46,5 | 42,2 | 2,6 | | |
| Koulutus ja tutkimus | 85-86 | 144 | 152 | 142 | 1,7 | 50,0 | 51,9 | 48,6 | 3,0 | | |
| Terveyspalvelut | 87 | 169 | 166 | 161 | 4,9 | 60,1 | 63,0 | 57,5 | 4,5 | | |
| Sosiaalipalvelut | 88 | 135 | 135 | 132 | 2,7 | 49,3 | 52,7 | 48,3 | 2,1 | | |
| Muut palvelut | 91-98 | 95 | 95 | 95 | 0,5 | 37,2 | 38,0 | 35,4 | 5,0 | | |
| TUNTEMATON | 99 | 9 | 6 | 5 | .. | 4,3 | 2,8 | 2,2 | .. | | |

14. PALKANSAAJAT JA PALKANSAAJIEN TEKEMÄT TYÖTUNNIT TOIMIALOITTAIN (TOL-88)
LÖNTAGARE OCH UTFÖRDA ARBETSTIMMAR EFTER NÄRINGSGRÄN (NI-88)

| Nelj. - Kvart. Vuosi - År | PALKANSAAJAT LÖNTAGARE | | | | TEHDYT TYÖTUNNIT UTFÖRDA ARBETSTIMMAR | | | | | | |
|---|---------------------------|------------|------------|------------|--|-------|------------|------------|------------|----------------------|----------|
| | TOL-88 NI-88 | 3. 1995 | 2. 1995 | 3. 1994 | Muutos Förändring | | 3. 1995 | 2. 1995 | 3. 1994 | Muutos Förändring | |
| | | | | | 1000 henkeä - personer | % | | | | Milj. tuntia | - timmar |
| KAIKKI TOIMIALAT | 01-99 | 1811 | 1795 | 1761 | 2,8 | 693,0 | 727,8 | 686,6 | | 0,9 | |
| MAA- JA METSÄTALOUS | 01-04 | 49 | 47 | 47 | 4,9 | 25,4 | 23,2 | 24,1 | | 5,1 | |
| Maatalous | 01-02 | 29 | 27 | 30 | -3,7 | 16,8 | 14,7 | 17,3 | | -2,8 | |
| Metsätalous | 04 | 20 | 20 | 17 | 20,5 | 8,5 | 8,6 | 6,8 | | 25,2 | |
| TEOLLISUUS | 06-09,11-29,31-34 | 443 | 439 | 426 | 3,9 | 170,5 | 190,7 | 171,6 | | -0,6 | |
| Kulutustavarateollisuus | 11-13 | 65 | 66 | 63 | 1,8 | 25,1 | 27,3 | 25,8 | | -2,6 | |
| Metsäteoll.tuott.-,huonekal. valm., kustantaminen | 14-17 | 122 | 120 | 124 | -1,9 | 46,7 | 50,2 | 49,3 | | -5,2 | |
| Metalli- ja kaivannais- teollisuus | 06-09,23-27 | 180 | 172 | 159 | 12,8 | 70,2 | 79,0 | 65,9 | | 6,5 | |
| Muu teollisuus | 18-22,29,31-34 | 76 | 81 | 79 | -3,5 | 28,5 | 34,2 | 30,6 | | -6,7 | |
| RAKENTAMINEN | 35-38 | 104 | 97 | 103 | 1,7 | 48,2 | 43,6 | 47,0 | | 2,5 | |
| Talonrak., rak.palv. | 35-36,38 | 82 | 75 | 79 | 3,9 | 37,7 | 33,9 | 36,2 | | 4,2 | |
| Maa- ja vesirakentaminen | 37 | 23 | 22 | 24 | -5,4 | 10,5 | 9,8 | 10,9 | | -3,2 | |
| KAUPPA, MAJ. JA RAV.TOIM. | 41-48 | 256 | 248 | 244 | 4,6 | 96,1 | 98,6 | 96,5 | | -0,4 | |
| Tukku. ja agentuurit. | 41-42 | 68 | 68 | 66 | 2,6 | 26,8 | 30,8 | 27,1 | | -1,2 | |
| Vähittäiskauppa | 431-448 | 106 | 100 | 103 | 3,2 | 38,1 | 36,8 | 39,1 | | -2,5 | |
| Moott.ajon. kauppa | 451-452 | 15 | 13 | 14 | 8,2 | 6,2 | 5,3 | 6,0 | | 4,0 | |
| Moott.ajon. huolto ja korj., kotital.es. korj. | 453-454,449 | 14 | 15 | 12 | 11,9 | 6,4 | 6,0 | 5,2 | | 22,9 | |
| Majoitus- ja ravitsemist. | 47-48 | 53 | 52 | 49 | 7,3 | 18,7 | 19,7 | 19,2 | | -2,5 | |
| LIIKENNE | 51-58 | 137 | 138 | 142 | -3,8 | 54,6 | 57,5 | 57,1 | | -4,4 | |
| Kuljetus | 51-56 | 93 | 94 | 98 | -4,4 | 39,0 | 41,4 | 40,2 | | -3,0 | |
| Tietoliikenne | 57-58 | 43 | 44 | 45 | -2,6 | 15,6 | 16,1 | 16,9 | | -7,9 | |
| RAHOITUS, VAKUUTUS JA LIIKE-ELÄMÄÄ PALV.TOIM | 61-77 | 180 | 180 | 176 | 1,9 | 67,0 | 71,4 | 68,0 | | -1,5 | |
| Rahoitus- ja vak.toim. | 61-62 | 59 | 57 | 64 | -8,9 | 21,3 | 21,3 | 25,6 | | -16,6 | |
| Kiinteistö-, puhtaus- ja vuokrauspalvelut | 65-67 | 54 | 55 | 51 | 5,3 | 19,5 | 21,6 | 19,1 | | 1,9 | |
| Tekninen palvelu ja palvelut liike-elämälle | 71-77 | 68 | 68 | 61 | 10,5 | 26,2 | 28,4 | 23,3 | | 12,4 | |
| JULKISET JA MUUT PALVELUT | 81-98 | 635 | 641 | 618 | 2,7 | 228,1 | 240,4 | 220,9 | | 3,3 | |
| Julk.hall. ja maanpuol. | 81-83 | 121 | 120 | 117 | 2,8 | 43,3 | 46,4 | 42,1 | | 2,8 | |
| Koulutus ja tutkimus | 85-86 | 143 | 151 | 141 | 1,4 | 49,4 | 51,3 | 48,1 | | 2,6 | |
| Terveyspalvelut | 87 | 162 | 159 | 155 | 4,4 | 57,9 | 60,2 | 55,5 | | 4,2 | |
| Sosiaalipalvelut | 88 | 133 | 134 | 130 | 2,4 | 47,9 | 52,0 | 47,5 | | 0,9 | |
| Muut palvelut | 91-98 | 77 | 77 | 75 | 2,2 | 29,7 | 30,4 | 27,6 | | 7,5 | |
| TUNTEMATON | 99 | 7 | 5 | 4 | .. | 3,1 | 2,3 | 1,4 | | .. | |

| | | 3. nelj. - kvart. 1995 | 2. nelj. - kvart. 1995 | 3. nelj. - kvart. 1994 | Muutos- Förändring 3.nelj. - kvart. 95/94 |
|---|-------|-------------------------------|------------------------------|------------------------------|--|
| | | 1000 henkeä - personer | | | % |
| 15. TYÖTTÖMÄT - ARBETSLÖSA | | 424 | 446 | 447 | -5,1 |
| IKÄ | 15-24 | 78 | 96 | 85 | -8,4 |
| ÅLDER | 25-54 | 293 | 296 | 312 | -6,2 |
| | 55-74 | 53 | 54 | 50 | 7,2 |
| | 15-64 | 424 | 446 | 447 | -5,1 |
| MIEHET - MÄN | | 220 | 240 | 247 | -10,9 |
| IKÄ | 15-24 | 40 | 53 | 47 | -15,3 |
| ÅLDER | 25-54 | 153 | 159 | 173 | -11,5 |
| | 55-74 | 27 | 29 | 27 | 0,2 |
| | 15-64 | 220 | 240 | 247 | -10,9 |
| NAISET - KVINNOR | | 204 | 206 | 200 | 2,0 |
| IKÄ | 15-24 | 38 | 43 | 38 | 0,1 |
| ÅLDER | 25-54 | 140 | 138 | 139 | 0,4 |
| | 55-74 | 26 | 25 | 23 | 15,6 |
| | 15-64 | 204 | 206 | 200 | 2,0 |
| Prosenttia - Procent | | | | | |
| TYÖTTÖMYYSSASTE - REL. ARBETSLÖSHETSTAL, % | | 16,6 | 17,5 | 17,7 | -1,1 yks |
| IKÄ | 15-24 | 26,9 | 31,2 | 29,4 | -2,5 yks |
| ÅLDER | 25-54 | 14,5 | 14,8 | 15,6 | -1,1 yks |
| | 55-74 | 21,8 | 22,2 | 21,2 | 0,6 yks |
| | 15-64 | 16,7 | 17,6 | 17,8 | -1,1 yks |
| MIEHET - MÄN | | 16,4 | 18,0 | 18,6 | -2,2 yks |
| IKÄ | 15-24 | 25,6 | 32,9 | 30,8 | -5,2 yks |
| ÅLDER | 25-54 | 14,4 | 15,1 | 16,4 | -2,0 yks |
| | 55-74 | 22,0 | 23,2 | 22,0 | 0,0 yks |
| | 15-64 | 16,5 | 18,1 | 18,7 | -2,2 yks |
| NAISET - KVINNOR | | 16,9 | 17,0 | 16,7 | 0,2 yks |
| IKÄ | 15-24 | 28,3 | 29,3 | 27,9 | 0,4 yks |
| ÅLDER | 25-54 | 14,7 | 14,5 | 14,7 | 0,0 yks |
| | 55-74 | 21,6 | 21,2 | 20,4 | 1,2 yks |
| | 15-64 | 17,0 | 17,0 | 16,8 | 0,2 yks |
| TYÖTTÖMÄT LÄÄNEITTÄIN ARBETSLÖSA EFTER LÄN | | 1000 henkeä - personer | | | |
| Koko maa - Hela landet | | 424 | 446 | 447 | -5,1 |
| Uudenmaan - Nylands | | 91 | 96 | 103 | -11,0 |
| Turun ja Porin - Åbo och Björneborgs | | 56 | 63 | 62 | -10,3 |
| Hämeen - Tavastehus | | 67 | 65 | 71 | -5,3 |
| Kymen - Kymmene | | 28 | 30 | 31 | -10,0 |
| Mikkelin - S:t Michels | | 16 | 19 | 16 | -1,3 |
| Pohjois-Karjalan - Norra Karelen | | 18 | 19 | 18 | 3,8 |
| Kuopion - Kuopio | | 25 | 23 | 23 | 10,4 |
| Keski-Suomen - Mellersta Finland | | 26 | 27 | 24 | 6,7 |
| Vaasan - Vasa | | 32 | 36 | 32 | 1,7 |
| Oulun - Uleåborgs | | 43 | 44 | 44 | -3,1 |
| Lapin - Lapplands | | 21 | 24 | 24 | -9,9 |
| Ahvenanmaan maakunta - Landskapet Åland | | 1 | 1 | 0 | 176,6 |

15. TYÖTTÖMÄT - ARBETSLÖSA (jatk.-forts.)

| | 3. nelj. - kvart. 1995 | 2. nelj. - kvart. 1995 | 3. nelj. - kvart. 1994 | Muutos- Förändring 3.nelj. - kvart. 95/94 |
|---|------------------------------|------------------------------|------------------------------|--|
| 1000 henkeä - personer | | | | |
| TYÖTTÖMÄT SUURALUEITTAIN (NUTS 2) ARBETSLÖSA EFTER STOROMRÅDE (NUTS 2) | 424 | 446 | 447 | -5,1 |
| Uusimaa - Nyland | 91 | 96 | 103 | -11,0 |
| Etelä-Suomi - Södra Finland | 152 | 160 | 165 | -7,8 |
| Itä-Suomi - Östra Finland | 67 | 68 | 64 | 5,5 |
| Väli-Suomi - Mellanfinland | 58 | 63 | 56 | 3,9 |
| Pohjois-Suomi - Norra Finland | 54 | 57 | 59 | -8,0 |
| Ahvenanmaa - Åland | 1 | 1 | 0 | 176,6 |
| TYÖTTÖMYYSASTEET LÄÄNEITTÄIN, % REL. ARBETSLÖSHETSTAL EFTER LÄN, % | | | | |
| Prosenttia - Procent | | | | |
| Koko maa - Hela landet | 16,6 | 17,5 | 17,7 | -1,1 yks |
| Uudenmaan - Nylands | 12,8 | 13,5 | 14,8 | -2,0 yks |
| Turun ja Porin - Åbo och Björneborgs | 16,0 | 17,9 | 17,7 | -1,7 yks |
| Hämeen - Tavastehus | 18,4 | 17,7 | 19,4 | -1,0 yks |
| Kymen - Kymmene | 16,9 | 18,5 | 19,1 | -2,2 yks |
| Mikkelin - S:t Michels | 16,2 | 19,3 | 16,7 | -0,5 yks |
| Pohjois-Karjalan - Norra Karelen | 22,5 | 22,7 | 22,0 | 0,5 yks |
| Kuopion - Kuopio | 20,8 | 19,0 | 18,9 | 1,9 yks |
| Keski-Suomen - Mellersta Finlands | 20,7 | 22,3 | 19,6 | 1,1 yks |
| Vaasan - Vasa | 15,3 | 16,8 | 14,8 | 0,5 yks |
| Oulun - Uleåborgs | 20,1 | 20,7 | 21,2 | -1,1 yks |
| Lapin - Lapplands | 22,2 | 24,1 | 24,1 | -1,9 yks |
| Ahvenanmaan maakunta - Landskapet Åland | 4,6 | 5,8 | 1,7 | 2,9 yks |
| TYÖTTÖMYYSASTEET SUURALUEITTAIN (NUTS 2), % REL. ARBETSLÖSHETSTAL EFTER STOROMRÅDE (NUTS 2), % | | | | |
| Uusimaa - Nyland | 12,8 | 13,5 | 14,8 | -2,0 yks |
| Etelä-Suomi - Södra Finland | 17,1 | 17,9 | 18,6 | -1,5 yks |
| Itä-Suomi - Östra Finland | 20,5 | 20,6 | 19,7 | 0,8 yks |
| Väli-Suomi - Mellanfinland | 17,3 | 18,8 | 16,5 | 0,8 yks |
| Pohjois-Suomi - Norra Finland | 20,4 | 21,4 | 22,2 | -1,8 yks |
| Ahvenanmaa - Åland | 4,6 | 5,8 | 1,7 | 2,9 yks |
| TYÖTTÖMYYSASTEET AMMATTIASEMAN MUKAAN, % REL. ARBETSLÖSHETSTAL EFTER YRKESSTÄLLNING, % | | | | |
| Palkansaajat - Löntagare | 15,1 | 15,0 | 16,1 | -1,0 yks |
| Työntekijät - Arbetstagare | 19,8 | 20,7 | 21,9 | -2,1 yks |
| Toimihenkilöt - Tjänstemän | 11,5 | 10,6 | 11,5 | 0,0 yks |
| Yrittäjät ja yrittäjäperheenjäsenet - Företagare och företagarfamiljemedlemmar | 5,5 | 6,2 | 5,7 | -0,2 yks |
| TYÖTTÖMYYSASTEET TYÖNANTAJASEKTORIN MUKAAN, % REL. ARBETSLÖSHETSTAL EFTER ARBETSGIVARSEKTOR, % | | | | |
| Yksityinen - Privat | 12,8 | 13,7 | 14,3 | -1,5 yks |
| Julkinen - Offentlig | 16,2 | 13,9 | 15,0 | 1,2 yks |
| Valtio - Staten 1) | 15,7 | 13,7 | 13,8 | 1,9 yks |
| Kunta - Kommun | 16,4 | 13,9 | 15,5 | 0,9 yks |

1) Valtion rautatiet yhtiöitettiin heinäkuussa 1995 ja luokitellaan yksityiselle sektorille.
Statens Järnväg bolagiserades i juli 1995 och klassificeras inom den privata sektorn.

15. TYÖTTÖMÄT - ARBETSLÖSA (jatk.-forts.)

| | | 3. nelj. - kvart. 1995 | 2. nelj. - kvart. 1995 | 3. nelj. - kvart. 1994 | Muutos- Förändring 3.nelj. - kvart. 95/94 |
|---------------------------------------|--------|------------------------------|------------------------------|------------------------------|--|
| TYÖTTÖMYYSASTEET TOIMIALOITTAIN, % | TOL-88 | | | | |
| REL. ARBETSLÖSHETSTAL EFTER | NI-88 | Prosenttia - Procent | | | |
| NÄRINGSREN, % | | | | | |
| MOLEMMAT SUKUPUOLET - BÅDA KÖNEN | | | | | |
| Kaikki toimialat - Alla näringsgrenar | 01-99 | 16,6 | 17,5 | 17,7 | -1,1 yks |
| Maa- ja metsätalous - | | | | | |
| Jord- och skogsbruk | 01-04 | 9,2 | 9,3 | 9,5 | -0,3 yks |
| Teollisuus - Industri | 06-34 | 11,1 | 12,0 | 12,9 | -1,8 yks |
| Rakennustoiminta - | | | | | |
| Byggverksamhet | 35-38 | 25,1 | 30,4 | 30,7 | -5,6 yks |
| Kauppa - Handel | 41-48 | 14,9 | 15,5 | 16,1 | -1,2 yks |
| Liikenne - Samfärdsel | 51-58 | 10,0 | 9,4 | 9,5 | 0,5 yks |
| Rah.-vak. ja liike-el. palv. toim.- | | | | | |
| Bank-, fastigh. o uppdragsverksamhet | 61-77 | 13,5 | 13,7 | 14,1 | -0,6 yks |
| Julkiset ja muut palvelut - | | | | | |
| Offentliga och andra tjänster | 81-98 | 14,5 | 12,5 | 13,6 | 0,9 yks |
| MIEHET- MÄN | | | | | |
| Kaikki toimialat - Alla näringsgrenar | 01-99 | 16,4 | 18,0 | 18,6 | -2,2 yks |
| Maa- ja metsätalous - | | | | | |
| Jord- och skogsbruk | 01-04 | 10,6 | 10,6 | 11,6 | -1,0 yks |
| Teollisuus - Industri | 06-34 | 9,8 | 11,0 | 12,0 | -2,2 yks |
| Rakennustoiminta - | | | | | |
| Byggverksamhet | 35-38 | 25,0 | 31,3 | 31,1 | -6,1 yks |
| Kauppa - Handel | 41-48 | 14,3 | 13,9 | 16,7 | -2,4 yks |
| Liikenne - Samfärdsel | 51-58 | 10,3 | 9,4 | 9,4 | 0,9 yks |
| Rah.-vak. ja liike-el. palv. toim.- | | | | | |
| Bank-, fastigh. o uppdragsverksamhet | 61-77 | 12,9 | 13,8 | 16,0 | -3,1 yks |
| Julkiset ja muut palvelut - | | | | | |
| Offentliga och andra tjänster | 81-98 | 16,2 | 14,3 | 15,4 | 0,8 yks |
| NAISET - KVINNOR | | | | | |
| Kaikki toimialat - Alla näringsgrenar | 01-99 | 16,9 | 17,0 | 16,7 | 0,2 yks |
| Maa- ja metsätalous - | | | | | |
| Jord- och skogsbruk | 01-04 | 6,6 | 6,7 | 5,4 | 1,2 yks |
| Teollisuus - Industri | 06-34 | 14,0 | 14,4 | 15,0 | -1,0 yks |
| Rakennustoiminta - | | | | | |
| Byggverksamhet | 35-38 | 26,4 | 19,1 | 26,2 | 0,2 yks |
| Kauppa - Handel | 41-48 | 15,5 | 16,8 | 15,7 | -0,2 yks |
| Liikenne - Samfärdsel | 51-58 | 9,2 | 9,4 | 9,8 | -0,6 yks |
| Rah.-vak. ja liike-el. palv. toim.- | | | | | |
| Bank-, fastigh. o uppdragsverksamhet | 61-77 | 14,1 | 13,5 | 12,3 | 1,8 yks |
| Julkiset ja muut palvelut - | | | | | |
| Offentliga och andra tjänster | 81-98 | 13,9 | 11,8 | 12,9 | 1,0 yks |

UUSI TOIMIALALUOKITUS (TOL-95)
 NY NÄRINGSRENSINDELNING (NI-95)

16. TYÖLLISET JA TEHDYT TYÖTUNNIT TOIMIALOITTAIN (TOL-95)
 SYSSSELSATTA OCH UTFÖRDA ARBETSTIMMAR EFTER NÄRINGSRENS (NI-95)

| | Nelj. - Kvart. Vuosi - År | TYÖLLISET SYSSSELSATTA | | | TEHDYT TYÖTUNNIT UTFÖRDA ARBETSTIMMAR | | | | |
|---|------------------------------|---------------------------|------------|------------------|--|--------------|------------|------------|-------------------------|
| | | 3. 1995 | 2. 1995 | 1) 3. 1994 | Muutos 1) Förändring | | 1) 3. | | Muutos 1) Förändring |
| | | | | | 3. 1995/1994 | % | 3. 1995 | 2. 1995 | |
| | TOL-95 NI-95 | 1000 henkeä - personer | | | % | Milj. tuntia | | - timmar | % |
| KAIKKI TOIMIALAT | 01-99 | 2124 | 2104 | 2078 | 2,2 | 886,4 | 912,0 | 879,3 | 0,8 |
| A,B Maa-, riista-, metsä ja kalatalous | 01-05 | 166 | 168 | 178 | -6,8 | 109,6 | 104,1 | 115,2 | -4,8 |
| Maa-, riista- ja kalatalous | 01,05 | 139 | 140 | 155 | -10,2 | 97,8 | 91,7 | 105,3 | -7,1 |
| Metsätalous | 02 | 27 | 28 | 23 | 16,5 | 11,9 | 12,3 | 9,9 | 19,8 |
| C-E TEOLLISUUS | 10-41 | 471 | 469 | 450 | 4,6 | 185,7 | 207,2 | 184,6 | 0,6 |
| Kulutustavarateollisuus | 15-19 | 72 | 74 | 70 | 1,9 | 28,3 | 31,2 | 29,2 | -2,8 |
| Metsäteollisuustuott.- ja huonekalujen valm. | 20-21,361 | 89 | 89 | 91 | -3,0 | 35,6 | 39,3 | 37,8 | -5,8 |
| Kustant., painam. ja ääni-ym. tallenteiden jäljent. | 22 | 39 | 38 | 39 | 0,5 | 14,4 | 14,8 | 14,8 | -2,9 |
| Metalli- yms. teol. | 10-14,27-35,37 | 195 | 187 | 168 | 16,0 | 78,3 | 87,2 | 71,0 | 10,4 |
| Muu teoll. | 23-26,362-366,40-41 | 77 | 81 | 82 | -6,0 | 29,1 | 34,8 | 31,9 | -8,7 |
| F. RAKENTAMINEN | 45 | 127 | 117 | 123 | 3,3 | 63,7 | 55,1 | 60,2 | 5,8 |
| Maa- ja vesirakentaminen | 451,45219,4523,4524 | 30 | 30 | 31 | -2,2 | 15,7 | 13,5 | 15,3 | 3,2 |
| Talonrak., rak.as. ja viimeist. | 45211,4522,4525,453,454,455 | 97 | 87 | 92 | 5,2 | 47,9 | 41,6 | 44,9 | 6,7 |
| G,H KAUPPA, MAJ. RAV.TOIM. | 50-55 | 313 | 302 | 301 | 4,0 | 132,4 | 131,4 | 130,7 | 1,3 |
| G. KAUPPA | 50-52 | 251 | 241 | 244 | 2,7 | 107,2 | 105,1 | 105,4 | 1,7 |
| Mooit-ajon. kauppa | 501,503,504 | 18 | 15 | 16 | 8,7 | 7,9 | 6,6 | 7,3 | 7,6 |
| Huoltamatoiminta ja kotitalous-esineiden korjaus | 502,505,527 | 22 | 24 | 22 | 2,7 | 11,8 | 11,3 | 10,2 | 15,2 |
| Agentuuritoim. ja tukkuk. | 51 | 78 | 77 | 75 | 4,8 | 32,8 | 35,4 | 31,6 | 3,9 |
| Vähittäiskauppa | 521-526 | 132 | 125 | 131 | 0,8 | 54,7 | 51,8 | 56,3 | -2,8 |
| H. MAJOITUS- JA RAVITSEMIST. | 55 | 63 | 61 | 57 | 9,6 | 25,2 | 26,3 | 25,3 | -0,4 |
| I. LIIKENNE | 60-64 | 166 | 164 | 164 | 0,9 | 68,8 | 72,2 | 70,6 | -2,6 |
| Kuljetus | 60-63 | 117 | 116 | 119 | -1,9 | 52,1 | 54,7 | 53,5 | -2,5 |
| Tietoliikenne | 64 | 49 | 49 | 45 | 8,5 | 16,7 | 17,5 | 17,2 | -2,9 |
| J,K RAHOITUS, VAKUUTUS JA LIIKE-ELÄMÄN PALVELUT | 65-74 | 221 | 221 | 224 | -1,3 | 86,9 | 91,0 | 88,6 | -1,9 |
| Rahoitus- ja vak.toim. | 65-67 | 51 | 49 | 65 | -22,0 | 18,7 | 18,2 | 25,9 | -27,6 |
| Kiinteistöalan palvelut, vuokraus ja siivous | 70,71,747 | 52 | 54 | 64 | -18,6 | 20,4 | 22,1 | 25,1 | -18,4 |
| Tekninen palvelu ja palvelut liike-elämälle | 72,73,741-746,748 | 119 | 119 | 95 | 24,6 | 47,7 | 50,7 | 37,6 | 26,9 |
| L-Q JULKISET JA MUUT PALV. | 75-97 | 655 | 658 | 633 | 3,4 | 236,5 | 248,7 | 227,1 | 4,2 |
| Julk.hall. ja maanpuol. | 75 | 116 | 117 | 117 | -1,2 | 41,7 | 45,0 | 42,2 | -1,2 |
| Koulutus | 80 | 130 | 138 | 129 | 0,9 | 44,5 | 46,5 | 43,7 | 1,7 |
| Terveyspalvelut | 851,852 | 167 | 164 | 161 | 3,7 | 59,3 | 62,4 | 57,5 | 3,1 |
| Sosiaalipalvelut | 853 | 136 | 136 | 132 | 3,3 | 49,5 | 52,7 | 48,3 | 2,5 |
| Muut palvelut | 90-97 | 106 | 104 | 95 | 11,9 | 41,6 | 42,1 | 35,4 | 17,5 |
| X. TOIMIALA TUNTEMATON | 99 | 6 | 5 | 5 | .. | 2,7 | 2,2 | 2,2 | .. |

1) Vuoden -94 toimialaluvut on tuotettu avaimella.

Ne eivät ole täysin vertailukelpoisia vuoteen -95.

1) 1994 års näringsgrensuppgifter har gjorts upp med hjälp av nyckel. Uppgifterna är inte helt jämförbara med uppgifterna för år 1995.

17. PALKANSAAJAT JA PALKANSAAJIEN TEKEMÄT TYÖTUNNIT TOIMIALOITTAIN (TOL-95)
LÖNTAGARE OCH UTFÖRDA ARBETSTIMMAR EFTER NÄRINGSGREN (NI-95)

| | Nelj. - Kvart. Vuosi - År | PALKANSAAJAT LÖNTAGARE | | | TEHDYT TYÖTUNNIT UTFÖRDA ARBETSTIMMAR | | | | |
|---|------------------------------|---------------------------|------------|------------------|--|--------------|------------------|-------------------------|------------|
| | | 3. 1995 | 2. 1995 | 1) 3. 1994 | Muutos 1) Förändring | | 1) 3. 1994 | Muutos 1) Förändring | |
| | | | | | 3. 1995/1994 | % | | | 3. 1995 |
| | TOL-95 NI-95 | 1000 henkeä - personer | | | % | Milj. tuntia | | - timmar | % |
| KAIKKI TOIMIALAT | 01-99 | 1811 | 1795 | 1761 | 2,8 | 693,0 | 727,8 | 686,6 | 0,9 |
| A,B Maa-, riista-, metsä ja kalatalous | 01-05 | 50 | 47 | 47 | 5,6 | 25,6 | 23,3 | 24,1 | 5,9 |
| Maa-,riista- ja kalatalous | 01,05 | 30 | 27 | 30 | -3,0 | 17,0 | 14,7 | 17,3 | -1,9 |
| Metsätalous | 02 | 20 | 20 | 17 | 21,2 | 8,6 | 8,6 | 6,8 | 25,7 |
| C-E TEOLLISUUS | 10-41 | 444 | 440 | 426 | 4,3 | 171,2 | 191,3 | 171,6 | -0,2 |
| Kulutustavarateollisuus | 15-19 | 65 | 67 | 63 | 2,6 | 25,2 | 27,4 | 25,8 | -2,2 |
| Metsäteollisuustuott.- ja huonekalujen valm. | 20-21,361 | 85 | 85 | 87 | -2,3 | 33,4 | 36,7 | 35,6 | -6,1 |
| Kustant., painam. ja ääni-ym. tallenteiden jäljent. | 22 | 38 | 36 | 37 | 0,7 | 13,5 | 13,6 | 13,7 | -1,8 |
| Metalli- yms. teol. | 10-14,27-35,37 | 183 | 175 | 159 | 14,7 | 71,2 | 80,1 | 65,9 | 8,0 |
| Muu teoll. | 23-26,362-366,40-41 | 74 | 78 | 79 | -6,3 | 27,9 | 33,4 | 30,6 | -8,7 |
| F. RAKENTAMINEN | 45 | 100 | 91 | 97 | 2,7 | 46,3 | 41,5 | 44,7 | 3,4 |
| Maa- ja vesirakentaminen | 451,45219,4523,4524 | 22 | 22 | 24 | -5,7 | 10,5 | 9,9 | 10,9 | -3,5 |
| Talonrak., rak.as. ja viimeist. | 45211,4522,4525,453,454,455 | 77 | 68 | 73 | 5,5 | 35,8 | 31,6 | 33,9 | 5,6 |
| G,H KAUPPA, MAJ. RAV.TOIM. | 50-55 | 255 | 248 | 244 | 4,6 | 96,2 | 98,5 | 96,5 | -0,3 |
| G. KAUPPA | 50-52 | 203 | 195 | 195 | 4,0 | 77,7 | 78,8 | 77,3 | 0,5 |
| Moott.ajon. kauppa | 501,503,504 | 15 | 13 | 14 | 9,8 | 6,2 | 5,2 | 6,0 | 4,9 |
| Huoltamotoiminta ja kotitalous-esineiden korjaus | 502,505,527 | 14 | 15 | 12 | 11,9 | 6,4 | 6,0 | 5,2 | 24,0 |
| Agentuuritoim. ja tukkuk. | 51 | 68 | 68 | 66 | 2,6 | 26,9 | 31,0 | 27,1 | -0,7 |
| Vähittäiskauppa | 521-526 | 106 | 100 | 103 | 3,2 | 38,1 | 36,7 | 39,1 | -2,5 |
| H. MAJOITUS- JA RAVITSEMIST. | 55 | 53 | 52 | 49 | 6,7 | 18,5 | 19,7 | 19,2 | -3,7 |
| I. LIIKENNE | 60-64 | 143 | 143 | 142 | 0,2 | 55,8 | 58,8 | 57,1 | -2,2 |
| Kuljetus | 60-63 | 94 | 94 | 98 | -3,7 | 39,4 | 41,6 | 40,2 | -2,1 |
| Tietoliikenne | 64 | 49 | 48 | 45 | 8,8 | 16,4 | 17,2 | 16,9 | -2,6 |
| J,K RAHOITUS, VAKUUTUS JA LIIKE-ELÄMÄN PALVELUT | 65-74 | 189 | 191 | 195 | -3,1 | 71,6 | 76,0 | 75,1 | -4,6 |
| Rahoitus- ja vak.toim. | 65-67 | 50 | 48 | 64 | -22,3 | 18,4 | 18,0 | 25,6 | -28,0 |
| Kiinteistöalan palvelut, vuokraus ja siivous | 70,71,747 | 43 | 47 | 57 | -23,7 | 15,5 | 18,3 | 21,4 | -27,5 |
| Tekninen palvelu ja palvelut liike-elämälle | 72,73,741-746,748 | 96 | 97 | 74 | 29,4 | 37,7 | 39,7 | 28,1 | 34,1 |
| L-Q JULKISET JA MUUT PALV. | 75-97 | 626 | 631 | 606 | 3,4 | 224,6 | 236,6 | 216,0 | 4,0 |
| Julk.hall. ja maanpuol. | 75 | 116 | 117 | 117 | -1,1 | 41,7 | 44,9 | 42,1 | -1,1 |
| Koulutus | 80 | 129 | 137 | 128 | 0,5 | 43,8 | 45,9 | 43,3 | 1,1 |
| Terveyspalvelut | 851,852 | 160 | 158 | 155 | 3,1 | 57,1 | 59,6 | 55,5 | 2,8 |
| Sosiaalipalvelut | 853 | 134 | 135 | 130 | 3,2 | 48,2 | 52,1 | 47,5 | 1,5 |
| Muut palvelut | 90-97 | 88 | 85 | 75 | 16,4 | 33,9 | 34,1 | 27,6 | 22,7 |
| X. TOIMIALA TUNTEMATON | 99 | 4 | 4 | 4 | .. | 1,8 | 1,8 | 1,4 | .. |

1) Vuoden -94 toimialaluvut on tuotettu avaimella.

Ne eivät ole täysin vertailukelpoisia vuoteen -95.

1) 1994 års näringsgrensuppgifter har gjorts upp med hjälp av nyckel. Uppgifterna är inte helt jämförbara med uppgifterna för år 1995.

18. TYÖTTÖMYYSASTEET TOIMIALOITTAIN (TOL-95), %
REL. ARBETSLÖSHETSTAL EFTER NÄRINGSGREN (NI-95), %

| | | 3 7. nelj. - kvart. 1995 | 2 7. nelj. - kvart. 1995 | 3 7. nelj. - kvart. 1994 | 1) Muutos 1) Förändring 3.nelj. - kvart. 95/94 |
|---------------------------------------|-----------------|-----------------------------------|-----------------------------------|-----------------------------------|--|
| | TOL-95 NI-95 | Prosenttia - Procent | | | |
| Kaikki toimialat - Alla näringsgrenar | 01-99 | 16,6 | 17,5 | 17,7 | -1,1 yks |
| Maa- ja metsätalous - | | | | | |
| Jord- och skogsbruk | 01-05 | 9,2 | 9,3 | 9,5 | -0,3 yks |
| Teollisuus - Industri | 10-41 | 11,1 | 12,0 | 12,9 | -1,8 yks |
| Rakennustoiminta - | | | | | |
| Byggverksamhet | 45 | 25,2 | 31,2 | 31,4 | -6,2 yks |
| Kauppa - Handel | 50-55 | 14,9 | 15,6 | 16,1 | -1,2 yks |
| Liikenne - Samfärdsel | 60-64 | 9,9 | 9,6 | 9,5 | 0,4 yks |
| Rahoitus- ja liike-el. palv. toim.- | | | | | |
| Bank-, fastigh. o uppdragsverks. | 65-74 | 13,1 | 12,5 | 14,1 | -1,0 yks |
| Julkiset ja muut palvelut - | | | | | |
| Offentliga och andra tjänster | 75-97 | 14,7 | 12,8 | 13,5 | 1,2 yks |

1) Vuoden -94 toimialaluvut on tuotettu avaimella.

Ne eivät ole täysin vertailukelpoisia vuoteen -95.

1) 1994 års näringsgrensuppgifter har gjorts upp med hjälp av nyckel.
Uppgifterna är inte helt jämförbara med uppgifterna för år 1995.

19 15–64-vuotiaiden työvoimaosuudet sukupuolen mukaan eräissä OECD-maissa
15–64-årigas relativa arbetskraftstal efter kön i vissa OECD-länder

| Vuosi År | Suomi Finland | Ruotsi Sverige | Tanska Danmark | Norja Norge | Itävalta Öster- rike | Alanko- maat Neder- länderna | Iso- Britannia Stor- britannien | Saksa Tyskland | Ranska Frankrike | Sveitsi Schweitz | Espanja Spanien | USA USA | Kanada Canada | Japani Japan |
|---|------------------|-------------------|-------------------|----------------|----------------------------|---------------------------------------|--|-------------------|---------------------|---------------------|--------------------|------------|------------------|-----------------|
| % | | | | | | | | | | | | | | |
| Molemmat sukupuolet – Båda könen | | | | | | | | | | | | | | |
| 1983 | 77,4 | 81,3 | 80,9 | 76,5 | 65,6 | 59,0 | 72,4 | 67,5 | 66,4 | 74,5 | 56,6 | 73,1 | 72,3 | 73,0 |
| 1984 | 77,4 | 81,4 | 80,3 | 76,7 | 66,3 | 58,8 | 73,5 | 67,2 | 66,1 | 74,7 | 56,2 | 73,6 | 72,9 | 72,7 |
| 1985 | 77,7 | 82,0 | 81,0 | 77,5 | 65,8 | 58,6 | 74,6 | 67,6 | 65,7 | 75,5 | 55,9 | 74,1 | 73,7 | 72,4 |
| 1986 | 77,7 | 81,3 | 82,5 | 79,3 | 66,3 | 58,5 | 74,5 | 68,2 | 65,6 | 75,8 | 56,2 | 74,8 | 74,4 | 72,4 |
| 1987 | 77,2 | 81,7 | 82,6 | 80,3 | 67,0 | 64,1 | 74,9 | 68,6 | 65,5 | 76,1 | 57,7 | 75,5 | 75,2 | 72,5 |
| 1988 | 76,9 | 82,3 | 83,8 | 80,1 | 66,9 | 65,2 | 75,5 | 68,9 | 65,3 | 76,3 | 58,4 | 76,1 | 76,0 | 72,7 |
| 1989 | 77,2 | 82,9 | 83,4 | 78,7 | 67,1 | 65,5 | 75,9 | 68,9 | 65,3 | 77,6 | 58,6 | 76,9 | 76,5 | 73,3 |
| 1990 | 76,8 | 82,3 | 84,1 | 78,0 | 67,7 | 66,7 | 76,0 | 69,1 | 66,5 | 78,0 | 58,8 | 77,1 | 76,5 | 74,1 |
| 1991 | 75,7 | 81,6 | 83,8 | 77,1 | 68,4 | 67,6 | 75,8 | 71 | 66,7 | 77,3 | 58,8 | 76,8 | 76,0 | 75,2 |
| 1992 | 74,7 | 79,8 | 83,5 | 76,9 | 69,4 | 68,4 | 75,4 | 70,3 | 66,8 | 76,2 | 58,5 | 77,0 | 72,0 | 75,9 |
| 1993 | 73,9 | 77,5 | 82,6 | 76,5 | .. | 67,4 | 74,7 | .. | 66,7 | 75,3 | 58,6 | 76,9 | 71,8 | 76,1 |
| Miehet – Män | | | | | | | | | | | | | | |
| 1983 | 82,0 | 85,9 | 87,6 | 87,2 | 82,2 | 77,3 | 87,5 | 82,6 | 78,4 | 93,5 | 80,2 | 84,6 | 84,7 | 89,1 |
| 1984 | 82,0 | 85,4 | 86,7 | 86,8 | 81,7 | 76,5 | 87,9 | 82,2 | 77,5 | 93,5 | 79,5 | 84,8 | 84,6 | 88,4 |
| 1985 | 81,8 | 85,8 | 87,4 | 86,7 | 81,2 | 75,8 | 88,6 | 82,3 | 76,6 | 94,4 | 78,7 | 84,6 | 84,8 | 87,8 |
| 1986 | 81,9 | 84,1 | 88,4 | 87,3 | 81,3 | 75,3 | 87,7 | 82,5 | 76,2 | 94,6 | 78,3 | 85,0 | 85,0 | 87,6 |
| 1987 | 81,4 | 83,9 | 88,2 | 87,9 | 81,2 | 79,0 | 87,3 | 82,5 | 75,6 | 94,4 | 78,1 | 85,3 | 85,2 | 87,3 |
| 1988 | 80,8 | 84,4 | 89,8 | 87,2 | 80,3 | 79,4 | 87,3 | 82,2 | 75,1 | 94,2 | 77,5 | 85,5 | 85,3 | 87,1 |
| 1989 | 80,9 | 85,0 | 89,5 | 85,9 | 80,0 | 79,6 | 86,9 | 81,5 | 74,8 | 96,3 | 77,4 | 86,0 | 85,6 | 87,3 |
| 1990 | 80,6 | 84,5 | 89,6 | 84,5 | 80,1 | 79,9 | 86,4 | 80,4 | 75,4 | 96,1 | 76,8 | 85,8 | 84,9 | 87,8 |
| 1991 | 79,6 | 83,7 | 88,5 | 82,9 | 80,5 | 80,3 | 86,2 | 81 | 75,3 | 95,1 | 76,4 | 85,2 | 83,9 | 88,9 |
| 1992 | 78,5 | 81,8 | 88,0 | 82,6 | 80,7 | 80,8 | 85,3 | 79,0 | 74,7 | 93,7 | 75,1 | 85,3 | 78,9 | 89,7 |
| 1993 | 77,6 | 79,3 | 86,9 | 82,0 | .. | 78,6 | 84,0 | .. | 74,5 | 92,5 | 74,5 | 84,9 | 78,3 | 90,2 |
| Naiset – Kvinnor | | | | | | | | | | | | | | |
| 1983 | 72,7 | 76,6 | 74,2 | 65,5 | 49,7 | 40,3 | 57,2 | 52,5 | 54,3 | 55,2 | 33,2 | 61,8 | 60,0 | 57,2 |
| 1984 | 72,9 | 77,3 | 73,8 | 66,3 | 51,5 | 40,7 | 59,1 | 52,3 | 54,7 | 55,7 | 33,1 | 62,7 | 61,4 | 57,2 |
| 1985 | 73,7 | 78,1 | 74,5 | 68,0 | 51,0 | 40,9 | 60,5 | 52,9 | 54,8 | 56,2 | 33,3 | 63,8 | 62,6 | 57,2 |
| 1986 | 73,5 | 78,3 | 76,5 | 71,0 | 51,7 | 41,3 | 61,3 | 53,8 | 55,3 | 56,6 | 34,2 | 64,9 | 63,7 | 57,4 |
| 1987 | 72,9 | 79,4 | 76,8 | 72,3 | 53,0 | 48,8 | 62,4 | 54,5 | 55,5 | 57,3 | 37,4 | 66,0 | 65,2 | 57,8 |
| 1988 | 73,0 | 80,1 | 77,6 | 72,8 | 53,7 | 50,6 | 63,7 | 55,4 | 55,5 | 57,9 | 39,3 | 66,9 | 66,6 | 58,4 |
| 1989 | 73,3 | 80,6 | 77,3 | 71,2 | 54,3 | 51,0 | 64,8 | 56,0 | 55,8 | 58,8 | 39,9 | 68,0 | 67,3 | 59,3 |
| 1990 | 72,9 | 80,1 | 78,5 | 71,2 | 55,4 | 53,1 | 65,5 | 57,4 | 57,6 | 59,6 | 40,9 | 68,6 | 68,1 | 60,4 |
| 1991 | 71,9 | 79,4 | 78,9 | 71,1 | 56,3 | 54,5 | 65,4 | 62 | 58,2 | 59,4 | 41,2 | 68,5 | 68,1 | 61,5 |
| 1992 | 70,7 | 77,7 | 79,0 | 70,9 | 58,0 | 55,5 | 65,4 | 61,3 | 58,8 | 58,5 | 42,0 | 69,0 | 65,1 | 62,0 |
| 1993 | 70,0 | 75,7 | 78,3 | 70,8 | .. | 55,8 | 65,3 | .. | 59,0 | 57,9 | 42,8 | 69,1 | 65,3 | 61,8 |

Lähde – Källa:
 OECD: Labour force statistics 1973–1993

20 Työttömyysasteet (standardisoitu)¹⁾ eräissä OECD-maissa v. 1990 – 1994 (Kausitasoitettut)
Relativa arbetslöshetstal (standardiserade)¹⁾ i vissa OECD-länder 1990 – 1994 (Säsongsutjämnade)

| | | | | | | 1992 | | 1993 | | | | 1994 | | | | 1995 | | | |
|--|------|------|------|------|------|---------------------|------|------|------|------|------|------|------|------|------|------|------|------|------|
| | | | | | | Neljännes – Kvartal | | | | | | | | | | | | | |
| | 1990 | 1991 | 1992 | 1993 | 1994 | 1. | 2. | 3. | 4. | 1. | 2. | 3. | 4. | 1. | 2. | | | | |
| Suomi <i>Finland</i> | 3,4 | 7,5 | 13,0 | 17,7 | 18,2 | 11,3 | 12,3 | 13,4 | 15,0 | 16,5 | 17,6 | 18,2 | 18,5 | 19,0 | 18,5 | 18,0 | 17,3 | 17,0 | 17,6 |
| Ruotsi <i>Sverige</i> | 1,8 | 3,3 | 5,8 | 9,5 | 9,8 | 4,8 | 5,7 | 6,2 | 6,7 | 8,2 | 9,4 | 9,9 | 10,5 | 10,3 | 9,8 | 9,5 | 9,6 | 9,4 | 9,2 |
| Norja <i>Norge</i> | 5,2 | 5,5 | 5,9 | 6,0 | 5,4 | 5,8 | 5,9 | 5,9 | 6,0 | 6,0 | 6,1 | 6,1 | 5,7 | 5,5 | 5,8 | 5,2 | 5,2 | 5,4 | 5,2 |
| Belgia <i>Belgium</i> | 7,2 | 7,2 | 7,7 | 8,6 | 9,7 | 7,5 | 7,7 | 7,7 | 7,8 | 8,0 | 8,3 | 8,9 | 9,3 | 9,5 | 9,8 | 9,8 | 9,8 | 9,8 | 9,8 |
| Alankomaat <i>Nederländerna</i> | 7,5 | 7,0 | 5,6 | 6,2 | 7,2 | 5,5 | 5,3 | 5,5 | 5,9 | 5,8 | 5,8 | 6,3 | 6,8 | 7,5 | 7,0 | 7,1 | 7,2 | 7,2 | 6,7 |
| Iso-Britannia <i>Storbritannien</i> | 6,9 | 8,8 | 10,1 | 10,4 | 9,5 | 9,8 | 9,9 | 10,1 | 10,4 | 10,5 | 10,5 | 10,4 | 10,2 | 9,9 | 9,7 | 9,5 | 9,0 | 8,7 | 8,8 |
| Saksa <i>Tyskland</i> | 4,8 | 4,2 | 4,6 | 6,1 | 6,9 | 4,2 | 4,4 | 4,7 | 5,1 | 5,6 | 5,9 | 6,3 | 6,6 | 6,8 | 6,9 | 6,9 | 6,8 | 6,7 | 6,8 |
| Ranska <i>Frankrike</i> | 8,9 | 9,4 | 10,4 | 11,6 | 12,3 | 10,0 | 10,2 | 10,4 | 10,7 | 11,1 | 11,5 | 11,9 | 12,2 | 12,4 | 12,4 | 12,3 | 12,1 | 11,8 | 11,6 |
| Italia <i>Italien</i> | 10,3 | 9,9 | 10,5 | 10,2 | 11,0 | 9,9 | 10,0 | 10,1 | 9,3 | 9,1 | 10,6 | 10,4 | 10,6 | 10,8 | 11,3 | 10,9 | 11,1 | 11,8 | .. |
| Portugali <i>Portugal</i> | 4,6 | 4,1 | 4,1 | 5,5 | 6,8 | 3,9 | 4,1 | 4,1 | 4,3 | 4,9 | 5,5 | 5,6 | 6,0 | 6,6 | 6,9 | 6,8 | 6,9 | 7,2 | 7,1 |
| Espanja <i>Spanien</i> | 15,9 | 16,0 | 18,1 | 22,4 | 23,8 | 16,9 | 17,5 | 18,3 | 19,6 | 21,0 | 22,0 | 23,0 | 23,5 | 23,8 | 24,1 | 23,9 | 23,5 | 22,8 | 22,5 |
| Kanada <i>Canada</i> | 8,1 | 10,3 | 11,3 | 11,2 | 10,3 | 10,9 | 11,2 | 11,4 | 11,5 | 11,0 | 11,3 | 11,3 | 11,1 | 10,9 | 10,6 | 10,1 | 9,7 | 9,6 | 9,5 |
| Yhdysvallat <i>USA</i> | 5,4 | 6,6 | 7,3 | 6,7 | 6,0 | 7,2 | 7,4 | 7,4 | 7,2 | 7,0 | 6,9 | 6,7 | 6,5 | 6,5 | 6,1 | 5,9 | 5,5 | 5,5 | 5,6 |
| Japani <i>Japan</i> | 2,1 | 2,1 | 2,2 | 2,5 | 2,9 | 2,1 | 2,1 | 2,2 | 2,3 | 2,3 | 2,5 | 2,5 | 2,7 | 2,8 | 2,8 | 3,0 | 2,9 | 2,9 | 3,1 |
| Australia <i>Australien</i> | 6,9 | 9,5 | 10,7 | 10,8 | 9,7 | 10,4 | 10,7 | 10,8 | 11,1 | 10,9 | 10,8 | 10,8 | 10,8 | 10,4 | 9,9 | 9,4 | 9,0 | 8,8 | 8,3 |
| OECD yhteensä <i>OECD sammanlagt</i> | 6,1 | 6,7 | 7,4 | 7,8 | 7,7 | 7,2 | 7,3 | 7,5 | 7,5 | 7,6 | 7,8 | 7,9 | 7,9 | 8,0 | 7,8 | 7,7 | 7,4 | 7,4 | 7,4 |
| EU | 8,1 | 8,5 | 9,4 | 10,7 | 11,2 | 8,9 | 9,1 | 9,4 | 9,7 | 10,1 | 10,6 | 10,9 | 11,2 | 11,3 | 11,4 | 11,2 | 11,0 | 10,9 | 10,9 |

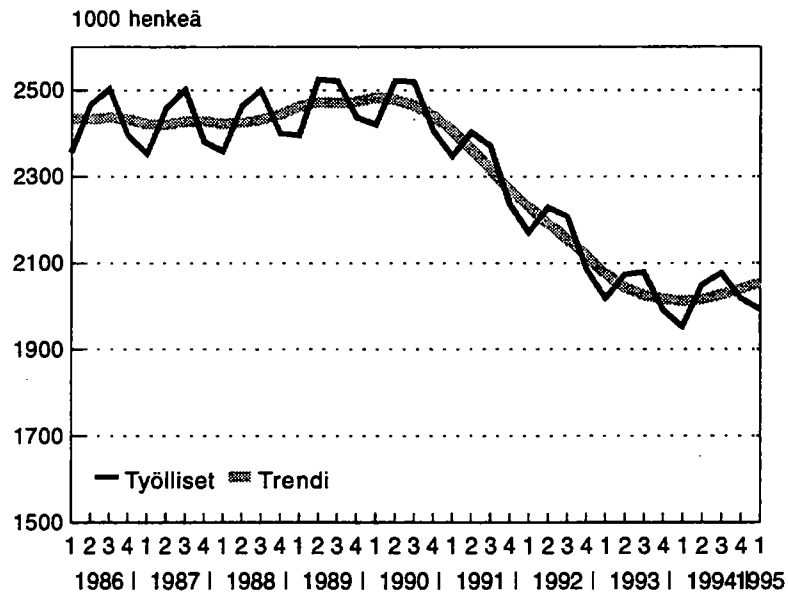
¹⁾ Eri maiden työttömyysasteet on saatettu mahdollisimman vertailukelpoisiksi. Työttömät on määritetty ILO:n suositusten mukaisesti ja työvoimana on käytetty kokonaistyövoimaa, joka sisältää myös asevelvollisuutta suorittavat.

Vid definitionen av arbetslösa har ILOs rekommendationer följts. I begreppet total arbetskraft ingår personer som fullgör sin värnplikt.

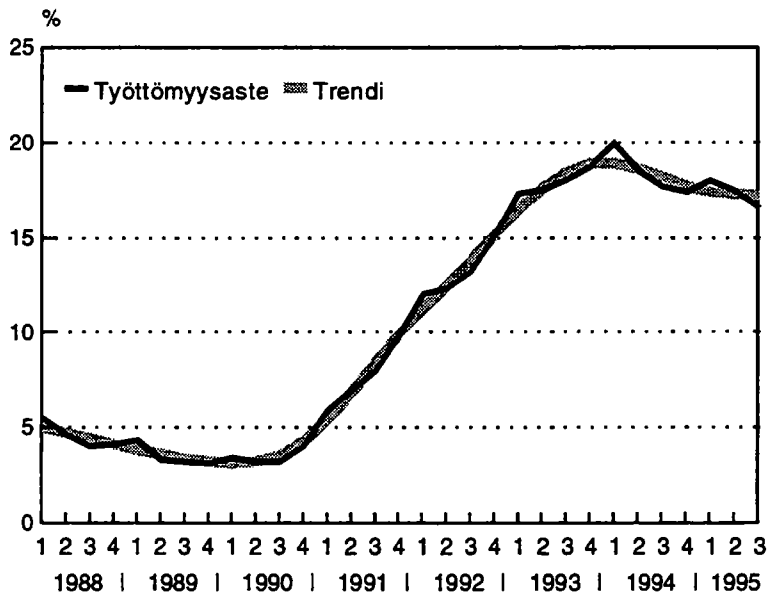
Lähde – Källa:

OECD: Quarterly Labour Force Statistics Number 3 1995

Työlliset neljännesvuosittain



Työttömyysaste neljännesvuosittain



Työvoimatutkimuksen menetelmä

Työvoimatutkimuksen tiedot kerätään haastatteleamalla kuukausittain noin 12 000 henkeä. 95 % haastatteluista tehdään puhelimitse, 4 % käyntinä ja 1 % postitse. Otos poimitaan väestön keskusrekisteristä ja perusjoukkona on 15–74-vuotias maassa asuva väestö. Työvoimatutkimus on paneelitutkimus, jossa sama otoshenkilö on tutkimuksessa mukana 5 kertaa 1 1/2 vuoden aikana.

Tiedot kysytään yhdeltä tutkimusviikolta, joka edustaa ko. kuukautta. Tämä viikko on yleensä kuukauden 15. päivän sisältävä viikko.

Vastaajien antamat tiedot painotetaan koko väestöön ottamalla huomioon asuinlääni, sukupuoli ja ikä. Neljännesvuosi- ja vuositilastot lasketaan kuukausitiedoista.

Tulosten luotettavuus

Työvoimatilastoon liittyy epävarmuutta, joka johtuu mm. otoksen satunnaisvaihtelusta, kadosta tai mittaus- ja käsittelyvirheistä.

Satunnaisvaihtelun suuruutta arvioidaan keskivirheen avulla. Työvoimatutkimuksen keskivirheitä on laskettu kuukausi- ja neljännesvuosiluvuille.

Kuukausiluvun ollessa esimerkiksi 375 000 keskivirhe on noin 10 000. Keskivirheen avulla luvulle voidaan laskea luottamusväli, jolla perusjoukon muuttujan todellinen arvo on tietyllä luotettavuustasolla. Keskivirhe kerrottuna luottamusvälin kertoimella 1,65 saadaan 90 prosentin luotettavuustasolla määräksi 359 000 – 391 000.

Kun työttömien luku helmikuussa 1994 oli 480 000, keskivirhe on noin 11 650. Kun keskivirhe kerrotaan luottamusvälin kertoimella 1,65, saadaan työttömien määräksi 90 prosentin luotettavuustasolla 499 000 – 461 000.

Neljännesvuosi- ja vuosiestimaattien keskivirheet ovat pienempiä kuin kuukausilukujen keskivirheet.

Työvoimatutkimuksen nettokato on 6–7 prosenttia ja se vaihtelee esim. sukupuolen, iän ja alueen mukaan.

Käsitteet ja määritelmät

Työvoimatutkimuksen tilastot perustuvat Kansainvälisen työjärjestön (ILO) suosituksiin ja ovat vertailukelpoisia muiden maiden vastaaviin tilastoihin. Käsitteitä ja määritelmiä on selostettu tarkemmin mm. vuositilastojulkaisussa.

Vertailtavuus

Työministeriö julkaisee työttömien työnhakijoiden tilastoa. Menetelmä-, määritelmä- ja tuotantoeroista johtuen Työministeriön ja Tilastokeskuksen työttömyysluvut eivät ole vertailukelpoisia. Lukujen eroa selvitetään mm. Tilastokeskuksen muistiossa nro 131 "Työvoimatutkimuksen ja työnvälitystilaston työttömyystietojen erot".

Aikasarjat

Työvoimatutkimuksessa on käytettävissä aikasarjoja, jotka vuodesta 1983 alkaen ovat vertailtavia lukuunottamatta muutoksia toimiala- ja ammattiluokituksissa. Osa aikasarjoista aikaisemmiltakin vuosilta on korjattu vertailukelpoisiksi. Niitä julkaistaan vuositilastojen yhteydessä ja erillisenä aikasarjajulkaisuna. Toimialaluokituksen muutoksia on selostettu mm. joulukuun 1992 kuukausijulkaisussa.

Huom!

Työvoimatutkimuksessa on otettu käyttöön uusi toimialaluokitus (TOL-95) vuoden 1995 alusta. Vuonna 1995 tiedot luokitellaan sekä vanhalla (TOL-88) että uudella luokituksella.

V. 1994 uuden toimialaluokituksen mukaiset vertailuluvut on tuotettu käänösavaimella.

Uusi toimialaluokitus (TOL-95) Tilastokeskus.

Kausivaihtelusta tasoitettuja työllisyyslukuja

Työvoimaluvut vaihtelevat suhteellisen säännönmukaisesti vuoden eri kuukausina. Tässä julkaistavista trendeistä on poistettu vuodesta toiseen samantyyppisenä toistuva vaihtelu. Työllisyystilanteen suhdanneluontoinen muutos on trendin avulla hahmotettavissa nopeammin ja selvemmin kuin tasoittamattomista luvuista.

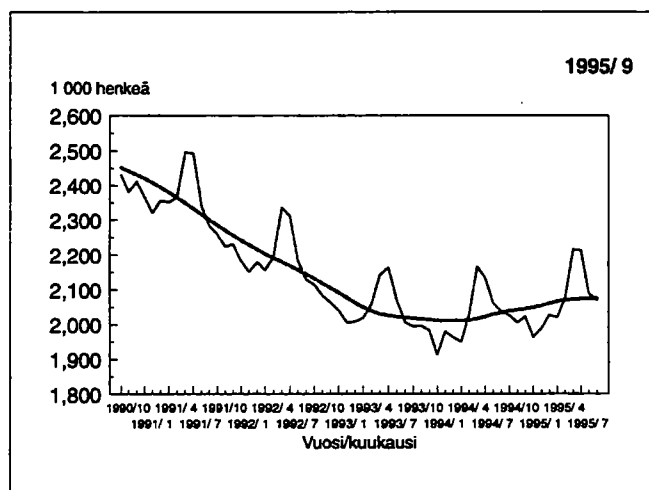
Käytetystä menetelmästä johtuen trendin viimeisimmät havainnot muuttuvat jonkin verran kun seuraavan kuukauden tiedot liitetään mukaan sarjaan. Tämä trendien ennakkollinen luonne on syytä ottaa huomioon luvuista päätelmiä tehtäessä.

Tässä julkaistavat sarjojen trendikomponentit on laskettu yleisesti käytössä olevalla XII-arima menetelmällä. Menetelmän taustaa on kuvattu julkaisussa "Suhdannekäänne ja taloudelliset aikasarjat" Tilastokeskus, Tutkimuksia no. 210. Helsinki 1994.

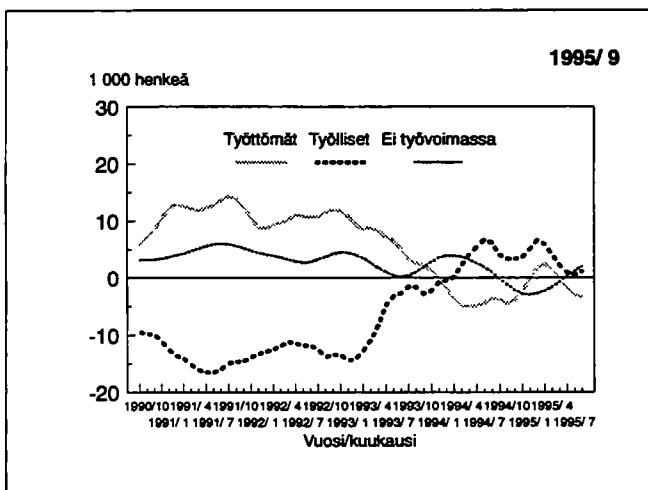
Kausivaihteluista tasoitettuja trendejä, 1 000 henkeä:

| Vuosi/ kuukausi | Työlliset | Työttömät | Työvoimaan kuulumattomat | Työttömät työnhakijat (Työministeriö) |
|--------------------|-----------|-----------|-----------------------------|---|
| 1994/7 | 2 022 | 453 | 1 350 | 494 |
| 1994/8 | 2 029 | 449 | 1 352 | 490 |
| 1994/9 | 2 035 | 445 | 1 353 | 485 |
| 1994/10 | 2 039 | 441 | 1 353 | 480 |
| 1994/11 | 2 042 | 437 | 1 352 | 476 |
| 1994/12 | 2 046 | 433 | 1 349 | 473 |
| 1995/1 | 2 049 | 431 | 1 347 | 471 |
| 1995/2 | 2 054 | 431 | 1 344 | 470 |
| 1995/3 | 2 061 | 432 | 1 341 | 469 |
| 1995/4 | 2 067 | 435 | 1 339 | 470 |
| 1995/5 | 2 071 | 436 | 1 337 | 470 |
| 1995/6 | 2 073 | 436 | 1 336 | 470 |
| 1995/7 | 2 074 | 434 | 1 336 | 469 |
| 1995/8 | 2 075 | 431 | 1 337 | 467 |
| 1995/9 | 2 076 | 428 | 1 339 | 464 |

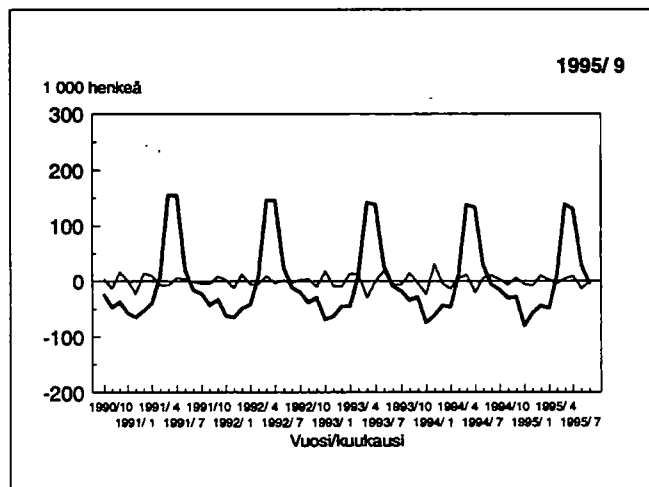
Työlliset: Trendi ja kausivaihtelusta puhdistamaton sarja



Työlliset, työttömät ja työvoimaan kuulumattomat: Trendin muutos edellisestä kuukaudesta



Työlliset: Säännöllinen kuukausittainen vaihtelu ja satunnaisvaihtelu



Keskivirheitä, syyskuu 1995

| | Estimaatti henkeä | Keskivirhe henkeä | Suhteellinen keskivirhe ¹⁾ prosenttia |
|------------------------|----------------------|----------------------|---|
| Työvoima | 2 476 000 | 12 630 | 0,5 |
| Miehet | 1 300 000 | 8 590 | 0,7 |
| Naiset | 1 175 000 | 9 260 | 0,8 |
| Työttömät | 406 000 | 10 940 | 2,7 |
| Miehet | 214 000 | 7 930 | 3,7 |
| Naiset | 192 000 | 7 540 | 3,9 |
| | prosenttia | prosenttiyks. | prosenttia |
| Työttömyysaste | 16,39 | 0,43 | 2,6 |
| Miehet | 16,42 | 0,59 | 3,6 |
| Naiset | 16,35 | 0,62 | 3,8 |
| Alue | | | |
| Pääkaupunkiseutu | 11,9 | 0,9 | 7,5 |
| Muu Uudenmaan lääni | 11,2 | 1,2 | 11,0 |
| Turun ja Porin lääni | 16,4 | 1,2 | 7,0 |
| Hämeen lääni | 17,0 | 1,2 | 6,8 |
| Kymen lääni | 19,3 | 1,8 | 9,3 |
| Mikkelin lääni | 18,0 | 2,3 | 12,8 |
| Pohjois-Karjalan lääni | 20,9 | 2,8 | 13,2 |
| Kuopion lääni | 21,3 | 2,2 | 10,4 |
| Keski-Suomen lääni | 18,1 | 2,0 | 11,1 |
| Vaasan lääni | 15,7 | 1,4 | 9,1 |
| Oulun lääni | 21,3 | 1,6 | 7,6 |
| Lapin lääni | 23,8 | 2,7 | 11,3 |
| Ahvenanmaan maakunta | 3,8 | 2,2 | 58,7 |

Työvoimatutkimuksen nettokato oli syyskuussa 7,2 prosenttia

¹⁾ Suhteellinen keskivirhe on keskivirheen prosenttiosuus estimaatista.

Työttömyysaste eräissä EU-maissa

| | Yhteensä | | Alle 25-vuotiaat | |
|------------------------|------------|------------|------------------|------------|
| | Elokuu | | Elokuu | |
| | 1995 | 1994 | 1995 | 1994 |
| | prosenttia | prosenttia | prosenttia | prosenttia |
| EU yhteensä | | | | |
| 15 maata ¹⁾ | 10,5 | 11,0 | 20,9 | 21,9 |
| Belgia | 10,7 | 10,6 | 26,4 | 26,7 |
| Espanja | 21,6 | 23,5 | 39,7 | 43,7 |
| Irlanti | 15,1 | 15,2 | 22,7 | 23,9 |
| Iso-Britannia | 9,3 | 9,8 | 19,4 | 19,1 |
| Italia | 11,2 | 11,3 | 32,0 | 31,9 |
| Luxemburg | 3,5 | 3,2 | 7,1 | 7,0 |
| Portugali | 7,0 | 6,8 | 16,6 | 14,2 |
| Ranska | 11,2 | 12,1 | 26,3 | 28,8 |
| Ruotsi | 9,7 | 9,9 | 20,2 | 20,3 |
| Saksa | 8,2 | 8,3 | 8,5 | 8,9 |
| Suomi | 16,2 | 17,1 | 26,6 | 28,6 |
| Tanska | .. | 7,9 | .. | 10,6 |

¹⁾ Unemployment 1995:10; 5 October 1995 Eurostat Luxemburg

TYÖVOIMATUTKIMUKSEN UUDET TOIMIALAKOODIT (TOL -95) 1.1.1995 ALKAEN

TOL -95 koodi¹⁾

A Maatalous, riistatalous ja metsätalous

- 010 Maatalous, riistatalous ja niihin liittyvät palvelut
020 Metsätalous ja siihen liittyvät palvelut

B Kalatalous

- 050 Kalastus, kalanviljely ja niihin liittyvät palvelut

C Mineraalien kaivu

- 100 Kivi- ja ruskohiilen kaivu; turpeen nosto
110 Raakaöljyn ja luonnonkaasun tuotanto sekä siihen liittyvät palvelut
120 Uraani- ja toriummalmien louhinta
130 Metallimalmien louhinta
140 Muu mineraalien kaivu

D Teollisuus

- 151 Elintarvikkeiden valmistus (151–158)
159 Juomien valmistus
160 Tupakkatuotteiden valmistus
170 Tekstiilien valmistus
180 Vaatteiden valmistus; turkisten muokkaus
191 Nahan ja nahkatuotteiden valmistus (191–192)
193 Jalkineiden valmistus

201 Puun sahaus, höyläys ja kyllästys
202 Vanerin ja muiden puulevyjen valmistus
203 Rakennuspuusepäntuotteiden valmistus (203–205)
211 Massan, paperin ja kartongin valmistus
212 Paperi- ja kartonkituotteiden valmistus

220 Kustantaminen, painaminen sekä ääni-, kuva- ja atk-tallenteiden jäljentäminen

230 Koksin, öljytuotteiden ja ydinpolttoaineen valmistus
241 Peruskemikaalien valmistus
242 Kemiallisten tuotteiden ja tekokuitujen valmistus (242–247)

251 Kumituotteiden valmistus
252 Muovituotteiden valmistus

260 Ei-metallisten mineraalituott. valmistus (lasi-, savi- ja kivituuotteiden yms. valm.)

270 Perusmetallien valmistus

- 280 Metallituotteiden valmistus poislukien koneet ja laitteet
290 Koneiden ja laitteiden valmistus
300 Konttori- ja tietokoneiden valmistus
310 Muu sähkökoneiden ja -laitteiden valmistus
320 Radio-, televisio- ja tietoliikennevälineiden valmistus
330 Lääkintäkojeiden, hienomekaanisten kojeiden ja optisten instrumenttien sekä kellojen valmistus

340 Autojen ja perävaunujen valmistus
351 Laivojen ja veneiden valmistus ja korjaus
352 Muiden kulkuneuvojen valmistus (352–355)

361 Huonekalujen valmistus
362 Muu valmistus (362–366)
370 Kierrätys

E Sähkö-, kaasu- ja vesihuolto
400 Sähkö-, kaasu- ja lämpöhuolto
410 Veden puhdistus ja jakelu

F Rakentaminen
451 Maa- ja vesirakentaminen (451, 45219, 4523,4524)
452 Talonrakentaminen (45211, 4522)
453 Rakennusasennus, viimeistely (4525, 453, 454)
455 Rakennuskoneiden vuokraus käyttäjineen

G Tukku- ja vähittäiskauppa; moottoriajoneuvojen sekä henkilökohtaisten esineiden ja kotitalousesineiden korjaus
501 Moottoriajoneuvojen kauppa (501, 503, 504)
502 Moottoriajoneuvojen huolto ja korjaus
505 Polttoaineiden vähittäiskauppa

510 Agentuuritoiminta ja tukkukauppa poislukien moottoriajoneuvojen kauppa
521 Vähittäiskauppa (521–526)

527 Henkilökohtaisten esineiden ja kotitalousesineiden korjaus

H Majoitus- ja ravitsemistoiminta
551 Hotellit, muu majoitustoiminta (551–552)
553 Ravintolat, kahvilat, baarit, ruokakioskit, ateriapalvelu (553–555)

1) 0-loppuiset koodit ovat TOL-95 2-numerotason koodeja. Sulkeissa olevat koodit on yhdistetty yhdeksi luokaksi.

*) Kokonaan uusi luokka

I Kuljetus, varastointi ja tietoliikenne

- 601 Rautatieliikenne
- 602 Muu maaliikenne (602–603)
- 610 Vesiliikenne
- 620 Ilmaliikenne
- 630 Liikennettä palveleva toiminta ja matkatoimistot

- 641 Posti- ja kuriiritoiminta
- 642 Teleliikenne

J Rahoitustoiminta

- 650 Rahoituksen välitys poislukien vakuutus
- 660 Vakuutustoiminta poislukien pakollinen sosiaalivakuutus
- 670 Rahoitusta palveleva toiminta

K Kiinteistö-, vuokraus- ja tutkimuspalvelut; liike-elämän palvelut

- 700 Kiinteistöalan palvelut
- 710 Kulkuneuvojen, koneiden ja laitteiden vuokraus ilman käyttäjää sekä kotitaloustavaroiden vuokraus
- 720 Tietojenkäsittelypalvelu
- 730 Tutkimus ja kehittäminen
- 741 Lainopillinen ja taloudellinen konsultointi; hallintayhtiöt
- 742 Tekninen palvelu, -testaus ja analysointi (742–743)
- 744 Mainospalvelu
- 745 Työnvälitys ja henkilöstön hankinta
- 746 Etsivä-, vartionti- ja turvallisuuspalvelu
- 747 Siivous
- 748 Muut palvelut liike-elämälle

L Julkinen hallinto ja maanpuolustus; pakollinen sosiaalivakuutus

- 751 Julkishallinto
- 752 Ulkoasiain hallinto, maanpuolustus ja järjestystoimi
- 753 Pakollinen sosiaalivakuutustoiminta

M Koulutus

- 801 Peruskoulu, lukio ja ammatillinen koulutus (801–802)
- 803 Korkeakoulut (myös hyväksytyt ammattikorkeakoulut)
- 804 Muu koulutus

N Terveystenhoito- ja sosiaalipalvelut

- 851 Terveystenhoitopalvelut
- 852 Eläinlääkintäpalvelut
- 853 Lasten päivähoito (osa siirretty 854:ksi) (85321)
- 854* Muu sosiaalipalvelu (uusi luokka) (8531, 85322–85329)

O Muut yhteiskunnalliset ja henkilökohtaiset palvelut

- 900 Ympäristöhuolto
- 911 Työmarkkinajärjestöt, elinkeinoelämän järjestöt (911–912)
- 913 Uskonnolliset järjestöt (osa siirretty 914:ksi) (9131)
- 914* Muut järjestöt, puolueet (uusi luokka) (9132–9133)
- 920 Virkistys-, kulttuuri- ja urheilutoiminta

- 931* Pesulat (uusi luokka) (9301)
- 932* Muut palvelut (uusi luokka) (9302–9305)

P Työnantajakotitaloudet

- 950 Työnantajakotitaloudet

Q Kansainväliset järjestöt ja ulkomaiset edustustot

- 970 Kansainväliset järjestöt ja ulkomaiset edustustot

X Toimiala tuntematon

- 999 Toimiala tuntematon

Tutkimuksia työelämästä

Timo Kolu: **Työelämän laatu 1977–1990. Hyvinvoinnin koettuja muutoksia työssä.** Työolokomitean mietinnön liiteselvitys. Komiteanmietintö 1991:38/Tilastokeskuksen tutkimuksia 188. Helsinki 1992.

Anna-Maija Lehto: **Työelämän laatu ja tasa-arvo.** Työolokomitean liiteselvitys. Komiteanmietintö 1991:39/Tilastokeskuksen tutkimuksia 189. Helsinki 1992.

Hannu Pääkkönen: **Työttömyyden keston yksilölliset erot Suomessa 1980-luvun lopulla.** Keskustelumuistioita 2/92, Tilastokeskus, Helsinki 1992.

Ajankohtaista tietoa työelämästä

Työvoimatilasto 1994, vuositilastotietoja sekä aikasarjoja vuosilta 1980–1994, 160,-

Työvoimatilasto 1993, aikasarjataulukot 1970–1994, moniste, 80,-, levyke 400,-

Työvoiman koulutus ja ammatit, aikasarjoja vuosilta 1984–1993/1994, 100,-

Työvoimatilasto, kuukausitiedot, 180,-

Työvoimatilasto, aluetaulukot (tilauksesta)

Työelämän muutoksia laman aikana, Työvoiman vuosihaastattelu, syksy 1993, 130,-

Työvoiman liikkuvuus ja työelämän joustot, Työvoiman vuosihaastattelu, syksy 1993, 150,-

Suomalaiset työssä (Taskutilasto), 10,-

Työtaturmat 1992, 120,-

Lähiaikoina ilmestyvää uutta tilastotietoa työelämästä

Työtaturmat 1993, 130,-

Tilaukset:

Tilastokeskus

Julkaisujen myynti

00022 Tilastokeskus

Puhelin (90) 1734 2011

Telekopio (90) 1734 2474

SVT

PMM
Sopimus
00022/1

SVT Suomen Virallinen Tilasto
Finlands Officiella Statistik
Official Statistics of Finland

Työmarkkinat 1995:17
Arbetsmarknaden
Labour market

Tiedustelut – Förfrågningar – Inquiries:

Tapio Oksanen
Hannu Siitonen
(90) 17 341