

# Teollisuustuotannon volyymi-indeksi

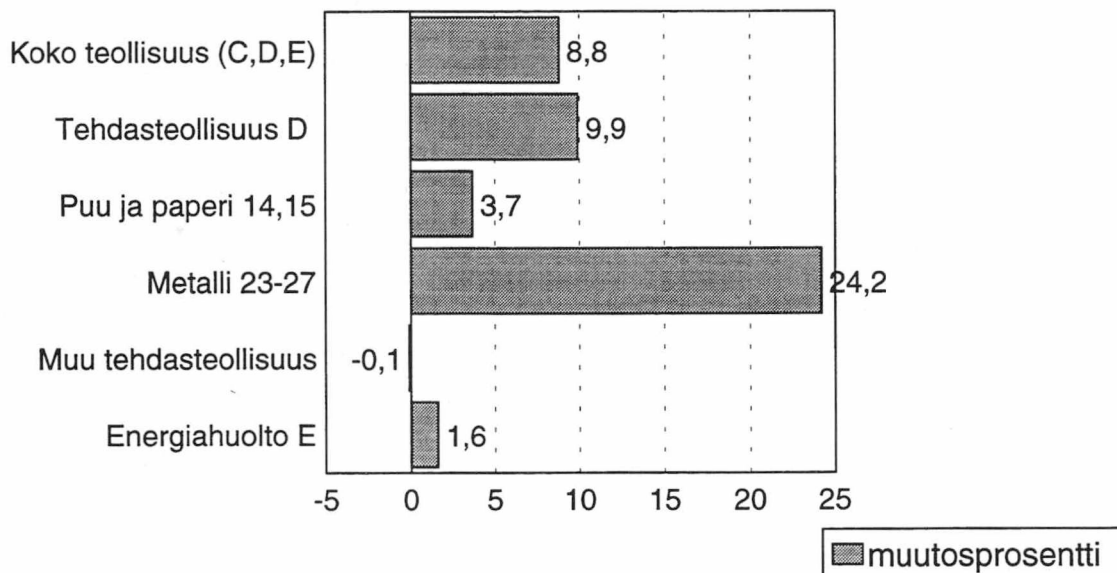
Volymindex för industriproduktionen  
1994 ja 1995, Tammi-Toukokuu –  
Januari-Maj

SVT

Teollisuus 1995:10  
Industri  
Industry

17.7.1995

## Teollisuustuotannon volyymien muutos 95/94 Toukokuu (%) (työpäiväkorjattu)



## Teollisuustuotanto jatkaa kasvuaan

### Teollisuustuotanto kasvoi toukokuussa 8,8 prosenttia (työpäiväkorjattu)

Teollisuustuotannon volyyymi-indeksi (1990=100) oli toukokuussa 123,3 eli 9,5 prosenttia suurempi kuin vuoden 1994 vastaava indeksi. Vuonna 1995 oli toukokuussa yhtä monta työpäivää kuin vuonna 1994.

Investointitavaroiden tuotanto kasvaa teollisuudessa voimakkaasti. Toukokuussa investointitavarat kasvoivat lähes 27 prosenttia. Tämä tukee sitä yleistä käsitystä, että investointitoiminta on lähtemässä laajemminkin käyntiin.

Metalliteollisuuden tuotannon vahva kasvu jatkuu. Työpäiväkorjattu indeksi kasvoi toukokuussa runsaat 24 prosenttia. Kasvu oli erityisen nopeaa sähköteknisten tuotteiden ja koneiden ja laitteiden valmistuksessa. Myös kulkuneuvojen valmistus kasvoi runsaat 19 prosenttia.

Puu- ja paperiteollisuuden tuotannon kasvuvauhti hidastui. Tuotanto kasvoi toukokuussa vajaat 4 prosenttia, kun huhtikuun tuotannon kasvu oli runsaat 4 prosenttia. Massan, paperin ja paperituotteiden valmistus kasvoi toukokuussa lähes 8 prosenttia ja mekaanisen metsäteollisuuden tuotanto laski yli 5 prosenttia viime vuodesta.

Muun teollisuuden tuotanto laski toukokuussa. Tuotanto laski 0,1 prosenttia, kun huhtikuussa tuotanto kasvoi 1,4 prosenttia. Elintarviketeollisuuden ja öljyn

jalostuksen tuotanto laski edelleen toukokuussa. Myönteisenä muun teollisuuden tuotannossa oli graafisen teollisuuden tuotannon vahva kasvu. Myös huonekalujen tuotanto on kasvanut alkuvuonna voimakkaasti. Kaivos- ja kaivannaistoiminta laski toukokuussa runsaat 30 prosenttia. Kaivannaistoiminnan voimakas lasku selittyy pääosin epäsuotuilla sääoloilla, jotka vähensivät turvetuotantoa.

Tehdasteollisuuden kapasiteetin käyttöaste oli toukokuussa runsaat 88 prosenttia eli noin puoli prosenttiyksikköä korkeampi kuin viime vuoden toukokuussa. Paperiteollisuus käy lähes täysillä. Kapasiteetin käyttöaste oli toukokuussa 98 prosenttia, eli runsaat neljä prosenttiyksikköä korkeampi kuin vuotta aikaisemmin. Myös metalliteollisuudessa ollaan paikoin kapasiteetin ylärajoilla. Käyttöaste oli toukokuussa runsaat 93 prosenttia, eli lähes kolme prosenttiyksikköä korkeampi kuin vuotta aikaisemmin.

Oheisessa julkaisussa esitetään myös teollisuustuotannon vuoden 1994 ja 1995 tammi-toukokuun indeksit. Teollisuustuotanto kasvoi vuonna 1994 lähes 11 prosenttia. Viimeksi kasvu on ollut nopeampaa vuonna 1972. Tuotannon kasvuvauhti on ollut alkuvuonna lähes viime vuoden tasolla.

## Industriproduktionen ökar alltjämt

### Industriproduktionen ökade i maj med 8,8 procent (arbetsdagskorrigerad)

Volymindexet för industriproduktionen (1990=100) var i maj 123,3, dvs. 9,5 procent högre än motsvarande index år 1994. Det fanns lika många arbetsdagar i maj 1995 som i maj 1994.

Produktionen av investeringsvaror ökar kraftigt inom industrin. I maj ökade produktionen med närapå 27 procent. Detta understöder den allmänna uppfattningen om att investeringsverksamheten börjar åter ta fart i större omfattning.

Den kraftiga produktionsökningen inom metallindustrin fortsätter. Indexet korrigerat efter arbetsdag ökade i maj med drygt 24 procent. Tillväxten var speciellt snabb inom tillverkningen av eltekniska produkter och maskiner. Tillverkningen av fordon ökade också med drygt 19 procent.

Tillväxten blev långsammare inom trä- och papperindustrin. Produktionen ökade i maj med knappt 4 procent, medan ökningen i april var drygt 4 procent. Inom tillverkning av massa, papper och pappersprodukter ökade produktionen i maj med drygt 8 procent, och inom den mekaniska skogsindustrin sjönk produktionen med mer än 5 procent från året förut.

Produktionen inom den övriga industrin sjönk i maj. Produktionen sjönk med 0,1 procent, medan ökningen i april var 1,4 procent. Produktionen inom livsmedelsin-

dustrin och oljeraffinering sjönk fortsättningsvis i maj. Ett positivt drag inom den övriga industriproduktionen var att produktionen inom den grafiska industrin ökade kraftigt. Också tillverkningen av möbler har ökat kraftigt under början av året.

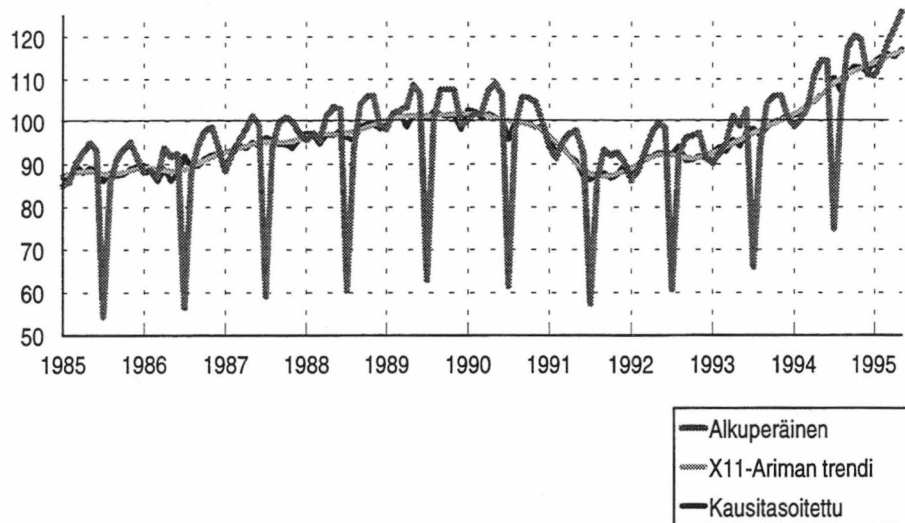
Brytningen av mineraliska produkter sjönk i maj med drygt 30 procent. Den kraftiga nedgången kan främst förklaras med ogynnsamma väderförhållanden, som minskade torvupptagningen.

Kapacitetsutnyttjandet inom tillverkningsindustrin var i maj drygt 88 procent, dvs. knappt en halv procentenhet högre än i maj i fjol. Pappersindustrin är så gott som i full gång och kapaciteten utnyttjades i maj till 98 procent. Detta var drygt 4 procentenheter mera än ett år tidigare. Också inom metallindustrin närmade sig produktionen det maximala. I maj var kapacitetsutnyttjandet drygt 93 procent, dvs. ca tre procentenheter högre än ett år tidigare.

I denna publikation ges också indexen för industriproduktionen för år 1994 och för januari-maj 1995. Industriproduktionen ökade år 1994 med nästan 11 procent. Produktionsökningen har senast varit snabbare år 1972. Ökningstakten har under början av året varit nästan på samma nivå som föregående år.

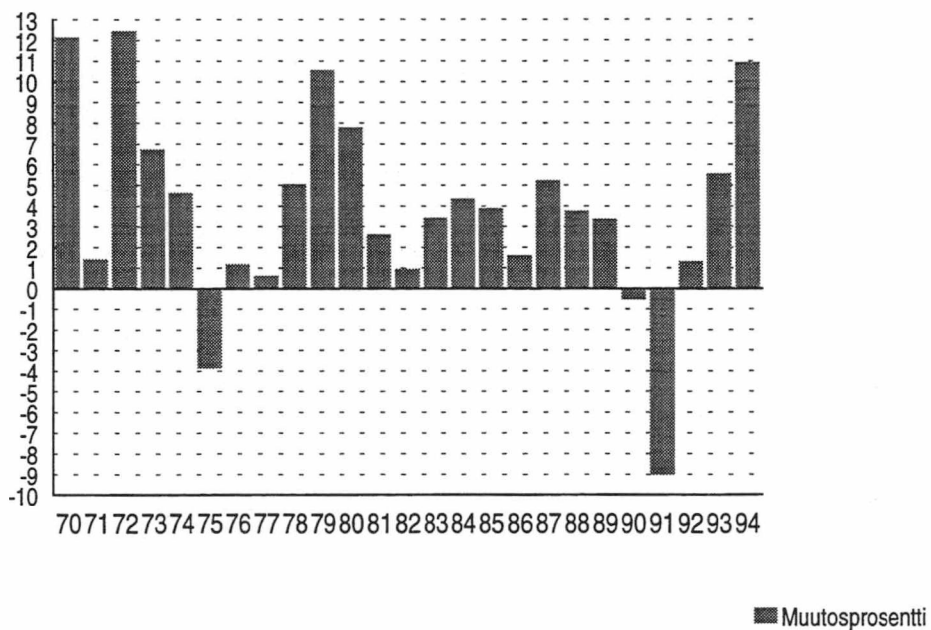
Kuvio 1.

**Tehdasteollisuus Tol D**  
**Teollisuustuotannon volyymi-indeksi 1985-1995 toukokuu**



Kuvio 2.

**Teollisuustuotannon (TOL C,D,E) volyymin muutos 1970-1994**



TE:

## TEOLLISUUSTUOTANNON VOLYYMI-INDEKSI (ENNAKKOTIETOJA)

VUOSI 1990 = 100

	PAINO 1990	1994			1995			MUUTOSPROSENTIT			95/94 I-V
		1990	IV	V	I-V	IV	V	I-V	IV	V	
C,D,E KOKO TEOLLISUUS	100.0	105.6	112.6	105.3	111.9	123.3	116.7	6.0	9.5	10.9	
INVESTOINTITAVARAT	15.8	116.7	128.1	115.0	139.1	163.3	144.8	19.2	27.5	25.9	
KULUTUSHYÖDYKKEET	26.7	96.9	104.4	95.7	98.2	109.9	102.9	1.4	5.2	7.4	
MUUT TUOTANTOHYÖDYKKEET	57.5	106.1	111.8	106.4	111.8	120.5	116.5	5.4	7.7	9.4	
INDEKSIT TOIMIALOITTAIN											
C KAIVOS- JA KAIVANNAISTOIMINTA	1.3	72.1	96.1	74.4	67.3	66.8	68.6	-6.7	-30.5	-7.8	
07 MALMIEN KAIVU	0.4	98.3	76.2	85.2	77.5	65.7	78.8	-21.2	-13.7	-7.5	
09 MUU KAIVANNAISTOIMINTA	0.9	61.3	104.2	70.0	63.1	67.3	64.4	2.8	-35.5	-8.0	
D TEOLLISUUS	89.6	105.2	114.1	104.0	112.2	126.1	117.0	6.6	10.5	12.5	
11 ELINTARVIKE- ,JUOMA- JA TUPAKKATEOLL.	12.1	105.4	112.1	97.5	98.8	110.6	101.0	-6.2	-1.4	3.6	
111-5 ELINTARVIKKEIDEN VALMISTUS	8.6	110.1	115.4	102.0	104.9	114.0	105.2	-4.7	-1.2	3.1	
116 JUOMIEN VALMISTUS	2.3	98.8	106.7	91.4	86.3	101.6	94.7	-12.6	-4.8	3.7	
117 TUPAKKATUOTTEIDEN VALMISTUS	0.5	84.0	99.0	73.6	78.8	111.7	79.0	-6.2	12.8	7.3	
119 REHUJEN VALMISTUS	0.5	94.8	111.9	90.1	91.9	117.5	102.2	-3.1	5.1	13.4	
12 TEKSTIILIJEN VALMISTUS	1.4	91.7	105.4	91.7	93.9	101.9	97.5	2.5	-3.3	6.3	
13 VAATTEIDEN, NAHKATUOTT. JA JALK.VALM.	1.7	52.4	77.5	64.5	46.3	69.9	59.9	-11.6	-9.7	-7.1	
131 VAATTEIDEN VALMISTUS	1.3	47.4	76.6	60.1	39.4	67.2	52.5	-16.9	-12.3	-12.7	
132 NAHAN JA NAHKATUOTT. VALM.	0.1	71.1	76.2	77.9	66.0	61.2	67.7	-7.2	-19.7	-13.2	
133 JALKINEIDEN VALMISTUS	0.3	64.8	81.3	76.5	65.9	84.0	86.0	1.7	3.4	12.4	
14 PUUTAVARAN JA PUUTUOTT. VALMISTUS	5.2	111.4	116.0	105.0	106.5	111.1	109.6	-4.4	-4.2	4.4	
15 MASSAN, PAPERIN JA -TUOTTEIDEN VALM.	11.6	119.8	120.7	120.6	126.9	129.9	128.6	5.9	7.7	6.6	
16 KUSTANTAMINEN JA PAINAMINEN	8.3	84.6	94.4	84.5	90.4	99.7	90.9	6.9	5.6	7.6	
17 HUONEKALUJEN VALMISTAMINEN	1.9	75.2	86.8	79.7	83.3	97.8	89.7	10.8	12.6	12.6	
18 KEMIKAALIEN JA KEMIAALL. TUOTT. VALM.	6.0	108.8	112.0	111.3	112.3	114.8	117.1	3.3	2.5	5.3	
181-4 PERUSKEMIKAALIEN VALMISTAMINEN	3.4	116.9	113.3	116.5	124.9	116.1	123.6	6.9	2.4	6.1	
185-9 MUIDEN KEMIAALL. TUOTT. VALMISTUS	2.6	97.8	110.3	104.1	95.3	113.1	108.3	-2.5	2.6	4.0	
19 ÖLJY- JA KIVIHIILITUOTTEIDEN VALM.	2.4	116.1	132.2	118.0	97.5	109.4	112.1	-16.0	-17.3	-5.0	
191 ÖLJYN JALOSTUS	2.0	118.0	128.3	118.8	96.0	101.2	111.4	-18.6	-21.1	-6.2	
192 ÖLJYTUOTTEIDEN JATKOJALOSTUS	0.4	72.1	114.0	77.2	70.9	112.8	78.5	-1.6	-1.1	1.7	
21 KUMI- JA MUOVITUOTT. VALMISTUS	2.6	103.0	118.7	104.9	103.4	120.4	112.5	0.4	1.5	7.3	
211 KUMITUOTTEIDEN VALMISTUS	0.4	114.4	142.9	122.8	128.6	155.7	142.5	12.4	9.0	16.1	
212 MUOVITUOTTEIDEN VALMISTUS	2.2	101.0	114.6	101.8	99.1	114.4	107.4	-1.9	-0.1	5.5	
22 LASI-, SAVI- JA KIVITUOTT. VALM.	4.1	73.8	90.8	70.2	76.0	89.9	75.8	2.9	-1.1	8.0	
221 LASIN JA LASITUOTT. VALMISTUS	0.5	119.3	125.0	116.8	118.3	131.3	125.8	-0.8	5.0	7.7	
222 POSLIINITUOTT. JA SAVIASTIAIN VALM.	0.2	103.6	111.7	98.5	99.6	98.3	96.2	-3.9	-12.0	-2.4	
223-9 MUU LASI-, SAVI- JA KIVITUOTT. VALM.	3.4	65.0	84.2	61.3	68.0	83.2	67.0	4.7	-1.3	9.3	
23 METALLIEN VALMISTUS	3.9	122.8	128.4	124.6	129.9	129.9	134.8	5.8	1.2	8.2	
231 RAUDAN JA TERÄKSEN VALMISTUS	2.4	136.7	137.3	136.5	140.5	139.6	145.4	2.8	1.7	6.5	
232 MUIDEN KUIN RAUTAMETALL. VALMISTUS	1.0	107.0	118.8	110.9	109.5	101.5	113.1	2.4	-14.6	2.1	
233 METALLIEN VALU	0.5	88.1	105.4	95.4	120.5	141.1	128.0	36.8	33.8	34.2	
24 METALLITUOTTEIDEN VALMISTUS	4.5	96.2	112.2	94.3	101.4	126.1	109.3	5.4	12.4	15.8	
25 KONEIDEN JA LAITTEIDEN VALMISTUS	10.8	82.4	85.0	79.0	106.8	118.8	104.4	29.6	39.8	32.2	
251 YLEISKÄYTTÖÖN TARK. KONEIDEN VALM.	4.9	80.2	93.7	85.4	108.4	132.6	114.4	35.2	41.4	33.9	
252 ERIKOISKONEIDEN VALMISTUS	5.2	79.8	75.8	72.9	102.4	105.5	96.9	28.4	39.3	32.9	
26 SÄHKÖTEKNISTEN TUOTT. JA INSTRUM. VALM.	8.0	167.7	190.8	169.3	197.6	247.4	217.7	17.8	29.7	28.6	
261-3 SÄHKÖTEKNISTEN TUOTT. VALMISTUS	6.8	182.1	206.2	182.9	215.9	269.7	238.0	18.6	30.8	30.1	
264 INSTRUMENTTIEN JA HIENOMEK. TUOTT. VALM.	1.2	88.9	106.2	94.4	97.3	124.5	106.4	9.5	17.1	12.7	
27 KULKUNEUVOJEN VALMISTUS	4.1	89.8	99.4	91.1	103.1	119.7	111.7	14.8	20.4	22.7	
271-2 LAIVOJEN JA VAP-AJAN VENEIDEN VALMISTUS	1.7	121.4	140.1	125.9	150.3	172.5	159.5	23.8	23.2	26.7	
273,275,279 MUIDEN KULKUNEUVOJEN VALMISTUS	0.9	80.5	86.7	84.3	73.3	88.6	84.5	-9.0	2.2	0.2	
274 AUTOJEN JA PERÄVAUNUJEN VALMISTUS	1.5	58.6	59.7	54.3	66.5	77.2	72.6	13.5	29.3	33.6	
29 MUU VALMISTUS	1.0	107.2	110.4	100.9	99.8	137.2	114.6	-6.9	24.2	13.6	
E ENERGIA- JA VESIHUOLTO	9.1	114.3	99.4	122.3	115.7	103.2	120.5	1.2	3.8	-1.4	
31 SÄHKÖHUOLTO	8.4	115.4	99.1	124.0	117.4	103.6	122.5	1.8	4.5	-1.2	
34 VEDEN PUHDISTUS JA JAKELU	0.7	101.4	103.3	99.9	93.9	98.0	95.9	-7.4	-5.1	-4.0	
TEHDASTEOLLISUUDEN ERIKOISINDEKSIT											
14,15 PUU- JA PAPERITEOLLISUUS	16.8	117.2	119.2	115.7	120.5	124.1	122.7	2.8	4.1	6.0	
23-27 METALLITEOLLISUUS	31.3	112.3	123.4	111.7	131.8	154.4	139.0	17.3	25.1	24.5	
MUU D MUU TEOLLISUUS	41.5	95.0	105.1	93.5	94.0	105.6	98.1	-1.1	0.4	5.0	

TE:

TEOLLISUUSTUOTANNON TYÖPÄIVÄKORJATTU VOLYYMI-INDEKSI (ENNAKKOTIETOJA)

VUOSI 1990 = 100

	PAINO			1995			MUUTOSPROSENTIT			95/94
	1990	1994	V	IV	V	I-V	IV	V	I-V	
C,D,E KOKO TEOLLISUUS	100.0	111.1	112.8	106.8	120.9	122.7	117.8	8.8	8.8	10.4
INVESTOINTITAVARAT	15.8	124.9	129.5	117.4	155.4	163.8	147.0	24.4	26.5	25.2
KULUTUSHYÖDYKKEET	26.7	102.5	104.8	97.4	106.9	109.4	104.0	4.3	4.4	6.7
MUUT TUOTANTOHYÖDYKKEET	57.5	110.9	111.8	107.7	119.4	119.8	117.4	7.7	7.1	9.0

## INDEKSIT TOIMIALOITTAIN

C	KAIVOS- JA KAIVANNAISTOIMINTA	1.3	74.3	94.9	74.8	70.4	65.8	68.9	-5.3	-30.6	-7.8
07	MALMIEN KAIVU	0.4	99.6	74.4	85.3	78.5	64.2	78.9	-21.2	-13.7	-7.5
09	MUU KAIVANNAISTOIMINTA	0.9	63.9	103.3	70.5	67.0	66.5	64.9	4.8	-35.6	-8.0
D	TEOLLISUUS	89.6	111.2	114.5	105.6	122.0	125.8	118.3	9.8	9.9	12.0
11	ELINTARVIKE- ,JUOMA- JA TUPAKKATEOLL.	12.1	112.3	112.6	99.7	108.9	110.5	102.4	-3.0	-1.9	2.7
111-5	ELINTARVIKKEIDEN VALMISTUS	8.6	117.4	116.0	104.4	115.9	114.1	106.7	-1.3	-1.6	2.2
116	JUOMIEN VALMISTUS	2.3	104.1	107.1	93.0	93.2	101.0	95.5	-10.5	-5.7	2.6
117	TUPAKKATUOTTEIDEN VALMISTUS	0.5	90.9	99.8	75.7	89.2	111.7	80.0	-1.9	11.9	5.8
119	REHUJEN VALMISTUS	0.5	102.9	112.1	91.9	102.9	117.1	103.4	0.0	4.5	12.6
12	TEKSTIILIEN VALMISTUS	1.4	98.3	104.9	93.2	103.5	100.9	98.6	5.3	-3.8	5.9
13	VAATTEIDEN, NAHKATUOTT. JA JALK.VALM.	1.7	56.2	78.3	65.9	51.9	70.1	60.8	-7.6	-10.4	-7.8
131	VAATTEIDEN VALMISTUS	1.3	50.8	77.4	61.5	44.1	67.4	53.3	-13.2	-13.0	-13.3
132	NAHAN JA NAHKATUOTT. VALM.	0.1	76.7	76.9	79.7	74.4	61.2	68.7	-3.0	-20.4	-13.8
133	JALKINEIDEN VALMISTUS	0.3	69.6	82.1	78.1	73.9	84.2	87.0	6.2	2.6	11.3
14	PUUTAVARAN JA PUUTUOTT. VALMISTUS	5.2	120.9	116.8	107.3	120.4	110.8	111.2	-0.5	-5.1	3.7
15	MASSAN, PAPERIN JA -TUOTTEIDEN VALM.	11.6	122.5	120.3	120.8	130.2	129.4	128.7	6.3	7.6	6.6
16	KUSTANTAMINEN JA PAINAMINEN	8.3	89.0	94.1	85.3	96.6	98.7	91.4	8.5	4.9	7.2
17	HUONEKALUJEN VALMISTAMINEN	1.9	80.7	87.7	81.6	93.5	98.0	91.1	15.8	11.7	11.6
18	KEMIKAALIEN JA KEMIAALL.TUOTT. VALM.	6.0	112.8	111.3	112.7	118.3	113.7	118.2	4.8	2.2	4.9
181-4	PERUSKEMIKAALIEN VALMISTAMINEN	3.4	118.6	111.5	117.4	127.0	114.1	124.5	7.0	2.4	6.1
185-9	MUIDEN KEMIAALL. TUOTT. VALMISTUS	2.6	105.0	111.1	106.4	106.5	113.1	109.8	1.5	1.8	3.2
19	ÖLJY- JA KIVIHIILITUOTTEIDEN VALM.	2.4	118.5	130.2	118.9	100.2	107.7	112.9	-15.5	-17.3	-5.1
191	ÖLJYN JALOSTUS	2.0	119.7	125.8	119.5	97.4	99.3	112.2	-18.6	-21.1	-6.2
192	ÖLJYTUOTTEIDEN JATKOJALOSTUS	0.4	78.1	115.0	78.8	80.2	112.9	79.5	2.7	-1.8	1.0
21	KUMI- JA MUOVITUOTT. VALMISTUS	2.6	109.3	118.8	106.3	112.8	120.0	113.6	3.2	0.9	6.8
211	KUMITUOTTEIDEN VALMISTUS	0.4	122.5	144.3	125.1	143.8	156.0	144.5	17.4	8.1	15.5
212	MUOVITUOTTEIDEN VALMISTUS	2.2	107.1	114.5	103.1	107.6	113.8	108.3	0.5	-0.6	5.1
22	LASI-, SAVI- JA KIVITUOTT. VALM.	4.1	78.6	90.7	71.2	82.9	89.2	76.7	5.5	-1.6	7.7
221	LASIN JA LASITUOTT. VALMISTUS	0.5	123.8	124.2	117.5	124.4	130.1	126.2	0.5	4.7	7.5
222	POSLEINITUOTT. JA SAVIASTIAIN VALM.	0.2	109.1	112.3	100.2	108.4	98.2	97.3	-0.6	-12.6	-2.9
223-9	MUU LASI-,SAVI- JA KIVITUOTT. VALM.	3.4	69.7	84.2	62.2	74.9	82.6	67.9	7.5	-1.9	9.1
23	METALLIEN VALMISTUS	3.9	126.5	126.7	125.7	135.5	127.9	135.9	7.1	1.0	8.2
231	RAUDAN JA TERÄKSEN VALMISTUS	2.4	139.6	134.9	137.4	143.8	137.0	146.4	3.0	1.6	6.5
232	MUIDEN KUIN RAUTAMETALL.VALMISTUS	1.0	110.3	117.5	111.8	114.4	100.1	113.9	3.7	-14.8	1.9
233	METALLIEN VALU	0.5	96.6	106.1	97.2	138.3	140.8	130.0	43.2	32.8	33.8
24	METALLITUOTTEIDEN VALMISTUS	4.5	104.4	113.4	96.5	114.5	126.2	110.9	9.8	11.3	15.0
25	KONEIDEN JA LAITTEIDEN VALMISTUS	10.8	88.1	85.9	80.7	119.3	119.1	106.3	35.4	38.7	31.7
251	YLEISKÄYTTÖÖN TARK. KONEIDEN VALM.	4.9	85.7	94.7	87.0	120.9	132.9	115.9	41.1	40.3	33.3
252	ERIKOISKONEIDEN VALMISTUS	5.2	85.5	76.6	74.7	114.7	105.8	99.0	34.2	38.2	32.5
26	SÄHKÖTEKNISTEN TUOTT. JA INSTRUM. VALM.	8.0	178.9	192.9	172.5	220.2	248.1	220.2	23.1	28.6	27.7
261-3	SÄHKÖTEKNISTEN TUOTT. VALMISTUS	6.8	194.3	208.4	186.3	240.6	270.5	240.6	23.8	29.8	29.2
264	INSTRUMENTTIEN JA HIENOMEK. TUOTT.VALM.	1.2	94.4	107.5	96.5	108.0	125.0	108.1	14.4	16.2	12.0
27	KULKUNEUVUJEN VALMISTUS	4.1	96.7	100.4	93.1	116.1	119.9	113.3	20.0	19.4	21.8
271-2	LAIVOJEN JA VAP-AJAN VENEIDEN VALMISTUS	1.7	131.3	141.3	128.6	169.9	172.7	161.9	29.4	22.2	25.9
273,275,279	MUIDEN KULKUNEUVUJEN VALMISTUS	0.9	86.1	87.6	86.1	81.9	88.9	85.6	-4.9	1.4	-0.7
274	AUTOJEN JA PERÄVAUNUJEN VALMISTUS	1.5	62.8	60.3	55.6	74.4	77.3	73.7	18.6	28.3	32.6
29	MUU VALMISTUS	1.0	114.5	111.6	103.1	111.4	137.5	116.1	-2.8	23.3	12.7
E	ENERGIA- JA VESIHUOLTO	9.1	115.3	99.1	123.2	116.7	100.7	120.8	1.2	1.6	-1.9
31	SÄHKÖHUOLTO	8.4	116.3	98.9	125.0	118.4	101.0	122.8	1.8	2.1	-1.8
34	VEDEN PUHDISTUS JA JAKELU	0.7	102.8	101.4	100.6	95.2	96.2	96.6	-7.4	-5.1	-4.0

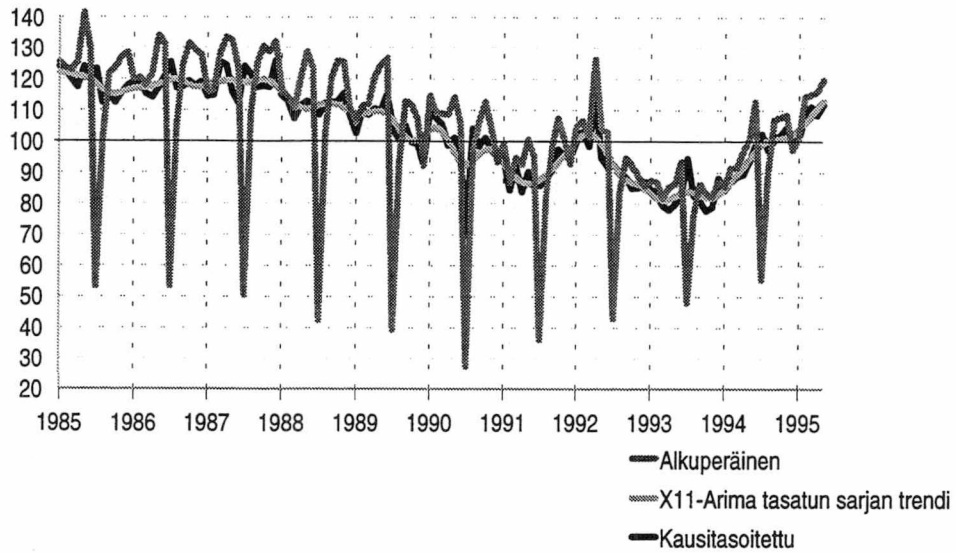
## TEHDASTEOLLISUUDEN ERIKOISINDEKSIT

14.15	PUC- JA PAPERITEOLLISUUS	16.8	122.0	119.2	116.6	127.1	123.6	123.3	4.2	3.7	5.7
23-27	METALLITEOLLISUUS	31.3	119.7	124.3	113.8	146.1	154.5	140.8	22.1	24.2	23.8
MUU D	MUU TEOLLISUUS	41.5	100.3	105.1	95.0	101.8	105.0	99.2	1.4	-0.1	4.4

Kuvio 3.

### Kulkuneuvojen valmistus TOL 27

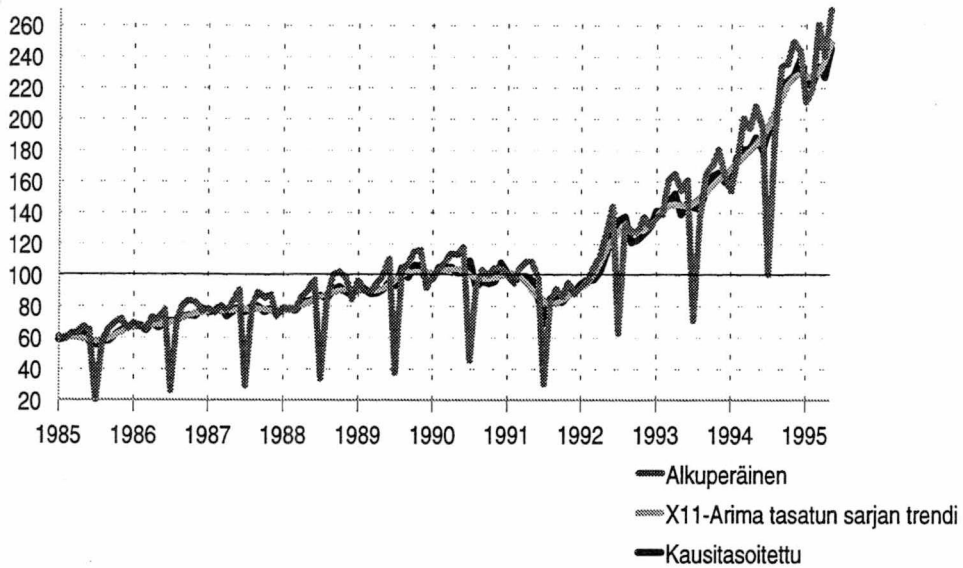
#### Teollisuustuotannon volyyymi-indeksi 1985-1995 toukokuu



Kuvio 4.

### Sähkötekniisten tuotteiden valmistus TOL 261-3

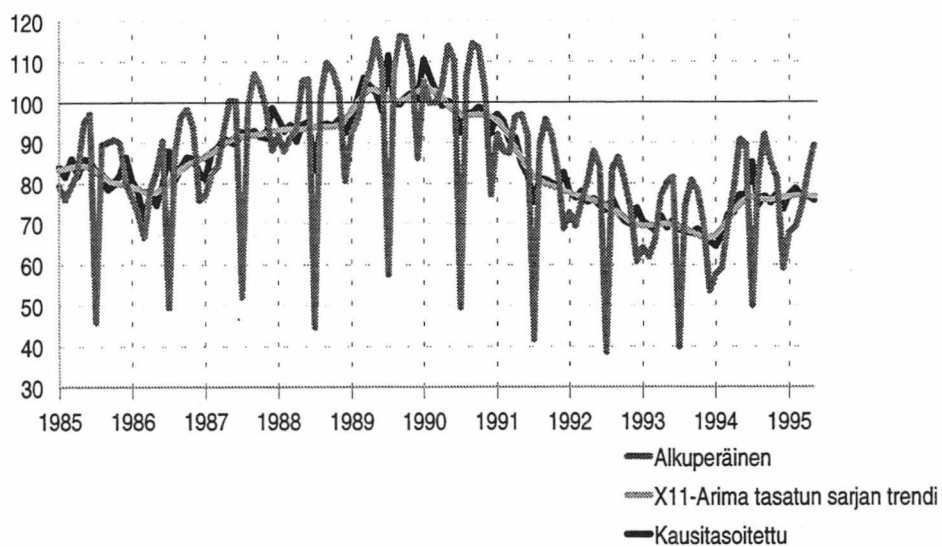
#### Teollisuustuotannon volyyymi-indeksi 1985-1995 toukokuu



Kuvio 5.

### Rakennusaineteollisuus TOL 22

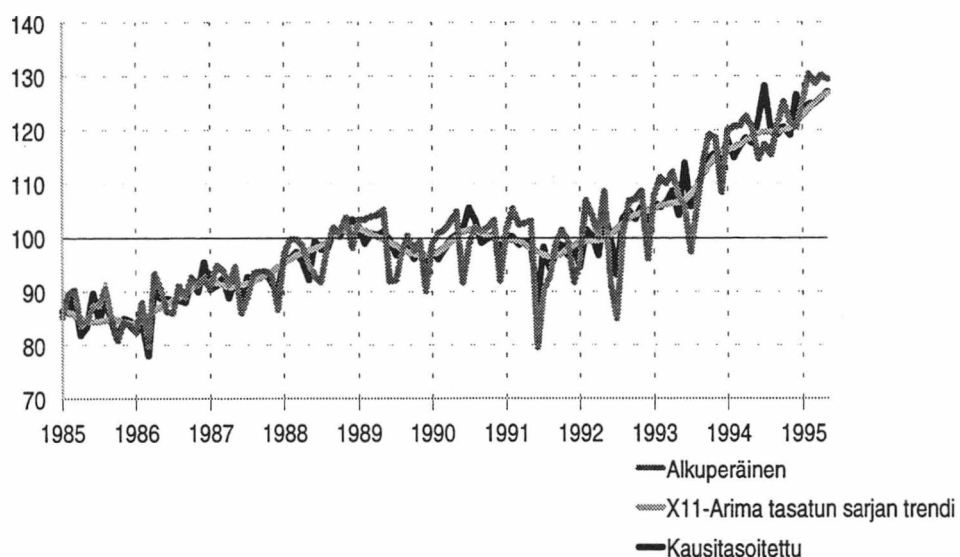
#### Teollisuustuotannon volyyymi-indeksi 1985-1995 toukokuu



Kuvio 6.

### Massan ja paperituotteiden valmistus TOL 15

#### Teollisuustuotannon volyyymi-indeksi 1985-1995 toukokuu



## *Teollisuustuotannon volyymi-indeksi 1994 ja 1995 tammi-toukokuu*

Oheisena julkaistaan myös vuoden 1994 indeksisarjat vuositilaston tietojen pohjalta tasokorjattuina. Samalla on myös alkuvuoden indeksejä korjattu perustietojen tarkentumisen johdosta. Indeksisarjojen sisäistä jakaumaa on myös korjattu painorakenteen uudistamisen johdosta.

Taulussa 1 kuvataan teollisuustuotannon kuukausittaiset volyymi-indeksit sekä indeksien muutosprosentit

verrattuna edellisen vuoden vastaaviin kuukausiin. Taulussa 2 kuvataan teollisuustuotannon volyymi-indeksit työpäivää kohti. Tauluissa oleva lyhenne ULT (ultimo) tarkoittaa teollisuustuotannon kuukausittaisen volyymi-indeksien keskiarvoa laskettuna vuoden alusta lähtien.

## *Volymindex för industriproduktionen; månadsvis 1994 och 1995 januari-maj*

Indexserierna för 1994 publiceras även här. Indexen har nivåkorrigerats på basis av årsstatistikens uppgifter. Samtidigt har uppgifterna för början av året korrigerats efter en precisering av basuppgifterna. Indexseriernas inre fördelning har även korrigerats till följd av den reviderade viktstrukturen.

I tabell 1 ges industriproduktionens volymindex samt in-

dexens procentuella förändringar från motsvarande månader föregående år. I tabell 2 ges industriproduktionens volymindex per arbetsdag. Förkortningen ULT (ultimo) i tabellerna betyder medelvärdet av de månatliga indexen beräknade från årets början.

## *The monthly volume index of industrial production for 1994 and for January-May 1995*

The index series for 1994 are published here as revised on the basis of the annual industrial statistics. At the same time, the indices for the beginning of the year have been corrected to reflect adjustments in the basic data. The internal breakdown of the index series has also been corrected to reflect the revised weight structure.

Table 1 shows the monthly volume indices of industrial production and their per cent change from the corresponding months in the preceding year. Table 2 shows the indices of industrial production per working day. The

abbreviation ULT (ultimo) in the tables refers to the mean of the monthly volume indices as calculated from the beginning of the year.

Teollisuustuotannon volyymi-indeksin toimialoittaiset painot 1990:  
 Näringsrensvisa vikter för industriproduktions volymindex år 1990:  
 The Weights of the volume index of industrial production in 1990:

Toimiala - Näringsgren - Industri

	paino vikt weight
C, D, E.Koko teollisuus - Hela industrin - Total	100.0
C. Kaivos- ja kaivannaistoiminta - Mining and quarrying	1.3
07. Malmien kaivu - Mining of ores	0.4
09. Muu kaivannaistoiminta - Other mining and quarrying	0.9
Teollisuus - Manufacturing	89.6
11. Elintarvikkeiden, juomien ja tupakan valmistus - Food, beverage and tobacco manufacture	12.1
111-5. Elintarvikkeiden valmistus - Food manufacture	8.6
116. Juomien valmistus - Beverage manufacture	2.3
117. Tupakkatuotteiden valmistus - Tobacco products manufacture	0.5
119. Rehujen valmistus - Feed manufacture	0.5
12. Tekstiilien valmistus - Textiles manufacture	1.4
13. Vaatteiden, nahkatuotteiden ja jalkineiden valmistus - Wearing apparel, leather goods and footwear m.	1.7
131. Vaatteiden valmistus - Wearing apparel manuf.	1.3
132. Nahan ja nahkatuotteiden valmistus - Leather and leather goods manufacture	0.1
133. Jalkineiden valmistus - Footwear manufacture	0.3
14. Puutavaran ja puutuotteiden valmistus - Wood and Wood products manufacture	5.2
15. Massan, paperin ja paperituotteiden valmistus - Pulp, paper and paper products manufacture	11.6
16. Kustantaminen ja painaminen - Publishing and printing	8.3
17. Huonekalujen valmistus - Furniture manufacture	1.9
18. Kemikaalien ja kemiallisten tuotteiden valmistus - Chemicals and chemical products manufacture	6.0
181-4. Peruskemikaalien valmistus - Basic chemicals manufacture	3.4
185-9. Muiden kemiallisten tuotteiden valmistus - Other chemical products manufacture	2.6
19. Öljy ja kivihiihtuotteiden valmistus - Petroleum and coal products manufacture	2.4
191. Öljyn jalostus - Petroleum refining	2.0
192. Öljytuotteiden jatkojalostus - Refined petroleum products manuf.	0.4
21. Kumi- ja muovituotteiden valmistus - Rubber and plastic products manuf.	2.6
211. Kumituotteiden valmistus - Rubber products manufacture	0.4
212. Muovituotteiden valmistus - Plastic products manufacture	2.2
22. Lasi-, savi- ja kivituuotteiden valmistus - Glass, clay and stone products manufacture	4.1
221. Lasin ja lasituotteiden valmistus - Glass and glass products manuf.	0.5
222. Posliinituotteiden ja saviastiain valmistus - Pottery, china and earthenware manuf.	0.2
223-9. Muu lasi-, savi- ja kivituuotteiden valmistus - Other glass, clay and stone products manufacture	3.4
23. Metallien valmistus - Basic metal industries	3.9
231. Raudan ja teräksen valmistus - Iron and steel manufacture	2.4
232. Muiden kuin rautametallien valmistus - Non-ferrous metals manufacture	1.0
233. Metallien valu - Casting of metals	0.5
24. Metallituotteiden valmistus - Fabricated metal products manuf.	4.5
25. Koneiden ja laitteiden valmistus - Machinery and equipment manuf.	10.8
251. Yleiskäyttöön tarkoitettujen koneiden valmistus - General purpose machinery manufacture	4.9
252. Erikoiskoneiden valmistus - Special purpose machinery manuf.	5.2
26. Sähkötekniisten tuott. ja instr. valmistus - Electrical products and instruments manufacture	8.0
261-3. Sähkötekniisten tuotteiden valmistus - Electrical equipment manufacture	6.8
264. Instrumenttien ja hienomek. tuott. valmistus - Instruments and fine-mechanical apparatus manuf.	1.2
27. Kulkuneuvojen valmistus - Transport equipment manufacture	4.1
271-2. Laivojen ja vapaa-ajan veneiden valmistus - Ship and pleasure and sporting boats building	1.7
273,5,9. Muiden kulkuneuvojen valmistus - Other transport equipment manuf.	0.9
274. Autojen ja perävaunujen valmistus - Automobile and trailer manufacture	1.5
29. Muu valmistus - Other manufacturing industries	1.0
E. Energia- ja vesihuolto Energy and water supply	9.1
31. Sähköhuolto - Energy supply	8.4
34. Veden puhdistus ja jakelu - Water works and supply	0.7
Erikoisindeksit - Specialindex:	
14-15. Puu- ja paperiteollisuus - Forest industry products m.	16.8
23-27. Metalliteollisuus - Metal industries	31.3
Muu D. Muu teollisuus - Other industry	41.5
I. Investointitavarat - Investment goods	15.8
Co. Kulutushyödykkeet - Consumption goods	26.7
R. Muut tuotantohyödykkeet - Intermediate goods	57.5

TAULU 1:  
TEOLLISUUSTUOTANNON VOLYYMI-INDEKSI V. 1994  
INDUSTRIPRODUKTIONS VOLYMINDEKSI ÅR 1994

(ENNAKKOTIETOJA)  
(FÖRHANDSUPPGIFTER)

NELJÄNNEKSET  
KVARTAL

TOL NI	TAMMI JAN	HELMI FEBR	MAALIS MARS	HUHTI APRIL	TOUKO MAJ	KESÄ JUNI	HEINÄ JULI	ELO AUG	SYYS SEPT	LOKA OKTOB	MARRAS NOVEMB	JOULU DEC	I	II	III	IV	
07	91.0 10.9	73.8 -15.8	86.5 -7.9	98.3 3.2	76.2 -8.0	80.4 -0.3	92.8 22.1	76.7 6.6	93.6 55.2	62.5 -20.8	80.1 -7.4	70.1 -9.5					
ULT	91.0 10.9	82.4 -2.9	83.8 -4.7	87.4 -2.6	85.1 -3.6	84.4 -3.1	85.6 0.1	84.5 0.8	85.5 5.3	83.2 2.7	82.9 1.8	81.8 0.9	83.8 -4.7	85.0 -1.5	87.7 26.3	70.9 +12.4	
09	66.3 2.6	50.6 -11.4	67.6 4.9	61.3 10.3	104.2 -21.2	151.9 3.2	277.1 50.4	187.6 66.2	78.8 19.4	63.2 6.9	63.9 8.2	59.3 -1.3					
ULT	66.3 2.6	58.4 -4.0	61.5 -0.9	61.5 1.7	70.0 -6.4	83.7 -3.7	111.3 10.4	120.8 18.1	116.2 18.2	110.9 17.5	106.6 16.9	102.7 15.9	61.5 -0.9	105.8 -5.3	181.2 49.7	62.1 4.6	
C	73.5 5.4	57.3 -13.1	73.1 0.1	72.1 7.4	96.1 -18.5	131.1 2.5	223.5 46.3	155.4 53.8	83.1 29.2	63.0 -2.9	68.6 2.3	62.4 -4.1					
ULT	73.5 5.4	65.4 -3.6	68.0 -2.3	69.0 0.1	74.4 -5.5	83.9 -3.5	103.8 7.7	110.3 13.8	107.2 14.9	102.8 13.7	99.7 12.9	96.6 11.8	68.0 -2.3	99.8 -4.3	154.0 45.2	64.7 -1.5	
111-5	98.3 8.7	94.3 4.0	91.7 -12.8	110.0 7.9	115.4 11.1	113.1 4.7	85.6 -3.9	108.8 0.6	110.0 -4.0	125.4 -3.5	128.9 -3.6	103.0 -7.5					
ULT	98.3 8.7	96.3 6.4	94.8 -0.7	98.6 1.6	102.0 3.6	103.8 3.8	101.2 2.8	102.2 2.5	103.0 1.7	105.3 1.0	107.4 0.5	107.1 -0.2	94.8 -0.7	112.9 7.8	101.5 -2.4	119.1 -4.7	
116	94.6 9.9	84.3 6.0	72.3 -22.7	98.8 3.9	106.7 -1.6	107.6 -8.5	109.5 12.7	122.0 13.4	91.1 -3.0	89.5 -11.3	101.5 -0.8	96.2 -9.4					
ULT	94.6 9.9	89.5 8.0	83.8 -3.1	87.5 -1.2	91.4 -1.3	94.1 -2.8	96.3 -0.6	99.5 1.4	98.6 0.9	97.7 -0.4	98.0 -0.4	97.9 -1.2	83.8 -3.1	104.4 -2.5	107.5 8.0	95.7 -7.2	
117	76.3 8.7	48.7 -30.2	60.0 -31.0	84.0 19.9	99.0 15.0	104.1 -15.2	13.6 -34.3	118.5 18.7	123.6 18.8	96.7 -3.1	76.0 -16.1	82.0 0.6					
ULT	76.3 8.7	62.5 -10.7	61.7 -18.5	67.3 -9.5	73.6 -4.0	78.7 -6.7	69.4 -7.8	75.5 -3.6	80.9 -0.4	82.4 -0.7	81.9 -2.2	81.9 -2.0	61.7 -18.5	95.7 2.9	85.2 13.9	84.9 -6.3	
119	81.1 17.7	70.3 6.7	92.5 1.5	94.8 8.1	111.9 17.2	102.8 16.2	95.8 3.0	106.0 5.8	105.1 4.8	90.8 7.9	76.3 -13.9	104.7 14.5					
ULT	81.1 17.7	75.7 12.4	81.3 8.0	84.7 8.0	90.1 10.2	92.2 11.2	92.7 9.9	94.4 9.3	95.6 8.7	95.1 8.7	93.4 6.6	94.3 7.3	81.3 8.0	103.1 13.9	102.3 4.5	90.6 2.9	
11	95.2 9.3	88.7 3.1	86.0 -14.8	105.4 7.5	112.1 9.0	110.8 1.7	87.0 -0.5	110.9 4.1	106.1 -2.5	115.0 -4.5	118.2 -4.1	100.1 -6.7					
ULT	95.2 9.3	92.0 6.2	90.0 -1.5	93.8 0.9	97.5 2.6	99.7 2.4	97.9 2.1	99.5 2.3	100.2 1.8	101.7 1.0	103.2 0.5	103.0 -0.2	90.0 -1.5	109.4 5.9	101.3 0.4	111.1 -5.0	
12	81.8 15.2	83.0 3.1	96.8 8.3	91.7 3.7	105.4 19.2	99.5 7.2	35.6 1.7	108.8 18.2	111.3 7.2	102.9 10.0	108.2 16.2	79.0 4.0					
ULT	81.8 15.2	82.4 8.8	87.2 8.6	88.3 7.3	91.7 9.8	93.0 9.3	84.8 8.9	87.8 10.2	90.4 9.8	91.7 9.8	93.2 10.5	92.0 10.0	87.2 8.6	98.8 10.0	85.2 10.8	96.7 10.5	

TAULU 1:  
TEOLLISUUSTUOTANNON VOLYYMI-INDEKSI V. 1994  
INDUSTRIPRODUKTIONS VOLYMINDEKSI ÅR 1994

(ENNAKKOTIETOJA)  
(FÖRHANDSUPPGIFTER)

NELJÄNNEKSET  
KVARTAL

TOL NI	TAMMI JAN	HELMI FEBR	MAALIS MARS	HUHTI APRIL	TOUKO MAJ	KESÄ JUNI	HEINÄ JULI	ELO AUG	SYYS SEPT	LOKA OKTOB	MARRAS NOVEMB	JOULU DEC	I	II	III	IV
131	58.9 21.8	60.5 10.7	56.9 7.9	47.4 1.5	76.6 11.0	65.1 11.2	26.6 7.9	73.8 7.1	79.8 -11.5	67.3 -4.9	53.2 -9.2	50.7 -6.3				
ULT %	58.9 21.8	59.7 15.9	58.8 13.2	55.9 10.5	60.1 10.6	60.9 10.7	56.0 10.5	58.2 10.0	60.6 6.2	61.3 4.8	60.5 3.6	59.7 2.8	58.8 13.2	63.0 8.5	60.1 -2.0	57.0 -6.7
132	81.0 13.2	74.5 7.9	86.9 19.9	71.1 -7.1	76.2 -3.3	81.6 -5.8	17.2 27.7	82.5 -0.4	77.0 -10.2	75.0 -15.4	86.1 -12.9	70.0 -7.3				
ULT %	81.0 13.2	77.8 10.6	80.8 13.8	78.4 8.2	77.9 5.8	78.5 3.6	69.8 4.3	71.4 3.6	72.0 1.7	72.3 -0.4	73.6 -1.9	73.3 -2.3	80.8 13.8	76.3 -5.4	58.9 -2.9	77.1 -12.1
133	84.0 16.5	68.3 -9.1	83.9 11.1	64.8 11.0	81.3 29.3	88.3 23.2	4.2 21.8	107.1 21.5	108.8 9.0	98.9 35.3	91.1 34.2	63.7 -1.3				
ULT %	84.0 16.5	76.2 3.4	78.7 6.0	75.3 7.0	76.5 11.1	78.4 13.2	67.8 13.3	72.7 14.7	76.8 13.8	79.0 16.1	80.1 17.7	78.7 16.2	78.7 6.0	78.1 21.5	73.4 15.0	84.5 23.4
13	65.3 19.7	63.0 5.7	64.1 9.7	52.4 2.6	77.5 13.0	70.7 12.1	21.7 9.3	80.7 9.7	85.1 -7.2	73.8 1.8	62.7 -0.7	54.5 -5.3				
ULT %	65.3 19.7	64.1 12.4	64.1 11.5	61.2 9.5	64.5 10.3	65.5 10.6	59.2 10.6	61.9 10.4	64.5 7.4	65.4 6.8	65.2 6.1	64.3 5.2	64.1 11.5	66.8 9.8	62.5 1.3	63.7 -1.1
14	100.3 25.7	85.4 12.5	111.8 18.9	111.4 12.4	115.9 18.8	121.8 15.8	49.8 -2.4	109.3 16.8	141.4 10.9	116.6 12.5	114.5 10.5	87.8 9.3				
ULT %	100.3 25.7	92.8 19.3	99.1 19.1	102.2 17.2	105.0 17.6	107.8 17.2	99.5 15.6	100.7 15.7	105.2 15.0	106.4 14.7	107.1 14.3	105.5 13.9	99.1 19.1	116.4 15.6	100.2 10.5	106.3 10.9
15	123.2 11.8	113.1 8.4	126.0 9.7	119.8 9.1	120.6 12.4	108.3 8.3	121.2 20.0	120.3 9.3	121.9 5.9	129.3 4.9	122.4 2.4	113.5 11.2				
ULT %	123.2 11.8	118.2 10.1	120.8 10.0	120.5 9.7	120.6 10.3	118.5 10.0	118.9 11.3	119.1 11.1	119.4 10.4	120.4 9.8	120.6 9.1	120.0 9.3	120.8 10.0	116.3 9.9	121.1 11.4	121.7 5.9
16	78.7 2.9	75.6 0.1	89.1 -1.1	84.6 0.2	94.4 5.2	77.1 2.4	65.0 1.9	83.9 4.0	91.8 8.2	98.9 7.8	94.9 6.6	90.1 6.8				
ULT %	78.7 2.9	77.1 1.5	81.1 0.5	82.0 0.5	84.5 1.5	83.2 1.6	80.6 1.6	81.0 2.0	82.2 2.7	83.9 3.3	84.9 3.6	85.3 3.9	81.1 0.5	85.4 2.7	80.2 5.0	94.6 7.1
17	79.7 29.6	75.7 7.6	81.1 6.5	75.1 1.5	86.8 25.5	95.2 11.0	33.5 30.5	97.2 20.1	104.7 18.8	102.3 19.8	93.2 13.1	73.3 1.1				
ULT %	79.7 29.6	77.7 17.9	78.9 13.7	77.9 10.5	79.7 13.5	82.3 13.0	75.3 14.0	78.1 14.9	81.0 15.4	83.1 15.9	84.1 15.7	83.2 14.4	78.9 13.7	85.7 12.3	78.5 20.9	89.6 11.9
181-4	116.4 12.9	112.5 12.4	123.6 15.8	116.9 29.7	113.3 26.3	104.4 19.0	109.0 15.0	104.3 5.8	110.3 11.9	114.8 10.9	116.0 11.2	116.2 13.4				
ULT %	116.4 12.9	114.4 12.7	117.5 13.8	117.3 17.4	116.5 19.0	114.5 19.0	113.7 18.4	112.5 16.8	112.3 16.3	112.6 15.7	112.9 15.3	113.1 15.1	117.5 13.8	111.5 25.1	107.9 10.8	115.7 11.8

TAULU 1:  
TEOLLISUUSTUOTANNON VOLYYMI-INDEKSI V. 1994  
INDUSTRIPRODUKTIONS VOLYMINDEKSI ÅR 1994

(ENNAKKOTIETOJA)  
(FORHANDSUPPGIFTER)

NELJÄNNEKSET  
KVARTAL

TOL NI	TAMMI JAN	HELMI FEBR	MAALIS MARS	HUHTI APRIL	TOUKO MAJ	KESÄ JUNI	HEINÄ JULI	ELO AUG	SYYS SEPT	LOKA OKTOB	MARRAS NOVEMB	JOULU DEC	I	II	III	IV
185-9 %	99.1 4.0	100.5 7.4	112.8 -0.8	97.8 -5.7	110.3 10.0	115.4 0.8	60.0 -4.5	103.2 10.9	103.5 3.2	108.6 3.8	109.3 1.5	100.4 0.4	104.1 3.3	107.8 1.6	88.9 4.1	106.1 1.9
ULT %	99.1 4.0	99.8 5.7	104.1 3.3	102.6 1.0	104.1 2.8	106.0 2.4	99.4 1.8	99.9 2.9	100.3 2.9	101.1 3.0	101.9 2.9	101.8 2.6	104.1 3.3	107.8 1.6	88.9 4.1	106.1 1.9
18 %	109.0 9.3	107.4 10.4	119.0 8.5	108.8 13.4	112.0 18.9	109.1 10.1	88.2 8.6	103.8 7.9	107.4 8.1	112.2 7.9	113.2 7.0	109.5 7.9	104.1 9.4	110.0 14.1	99.8 8.2	111.6 7.6
ULT %	109.0 9.3	108.2 9.8	111.8 9.4	111.1 10.3	111.2 12.0	110.9 11.6	107.6 11.3	107.2 10.9	107.2 10.6	107.7 10.3	108.2 9.9	108.3 9.8	111.8 9.4	110.0 14.1	99.8 8.2	111.6 7.6
191 %	117.5 10.2	105.6 1.2	124.5 6.5	118.0 28.4	128.3 406.7	137.8 53.0	131.0 7.2	117.5 -2.0	126.6 -0.4	127.2 23.6	132.8 5.1	119.9 0.4	104.1 9.4	110.0 14.1	99.8 8.2	111.6 7.6
ULT %	117.5 10.2	111.5 5.8	115.9 6.0	116.4 10.9	118.8 33.4	121.9 36.7	123.2 31.2	122.5 26.1	123.0 22.4	123.4 22.5	124.2 20.6	123.9 18.7	115.9 6.0	128.0 85.3	125.0 1.6	126.6 9.0
192 %	58.4 25.0	63.4 -7.0	78.0 19.9	72.1 9.7	114.0 19.1	108.8 5.7	107.3 12.3	114.0 18.9	101.1 0.8	90.1 -5.4	99.0 7.0	62.0 -6.9	66.6 11.0	98.3 107.5	107.5 10.5	83.7 -1.3
ULT %	58.4 25.0	60.9 6.0	66.6 11.0	68.0 10.7	77.2 13.1	82.4 11.4	86.0 11.5	89.5 12.6	90.8 11.0	90.7 9.1	91.5 8.9	89.0 7.9	66.6 11.0	98.3 107.5	107.5 10.5	83.7 -1.3
19 %	114.0 11.4	104.5 0.8	123.3 7.8	116.1 25.1	132.2 209.2	138.7 42.3	133.3 7.8	123.4 1.1	127.9 0.0	127.6 18.1	133.4 5.1	115.0 -0.3	113.9 6.7	129.0 66.1	128.2 2.9	125.3 7.4
ULT %	114.0 11.4	109.2 6.0	113.9 6.7	114.5 10.8	118.0 29.4	121.5 31.7	123.1 27.3	123.2 23.3	123.7 20.1	124.1 19.9	124.9 18.3	124.1 16.6	113.9 6.7	129.0 66.1	128.2 2.9	125.3 7.4
211 %	120.8 28.6	95.2 -11.8	140.7 35.2	114.4 14.8	142.9 34.0	125.7 9.1	13.6 17.3	134.5 7.5	144.1 11.1	145.9 15.8	145.9 18.3	122.9 26.2	118.9 16.6	127.7 19.1	97.4 9.7	138.2 19.6
ULT %	120.8 28.6	108.0 7.0	118.9 16.6	117.8 16.1	122.8 19.9	123.3 17.9	107.6 17.9	111.0 16.2	114.7 15.4	117.8 15.5	120.3 15.8	120.5 16.6	118.9 16.6	127.7 19.1	97.4 9.7	138.2 19.6
212 %	89.3 5.8	94.4 1.8	109.9 11.8	101.0 3.1	114.6 7.2	103.9 -3.6	55.6 16.9	105.3 9.8	112.8 8.2	118.1 12.4	111.2 9.4	83.3 0.7	97.8 6.6	106.5 2.2	91.2 10.5	104.2 8.0
ULT %	89.3 5.8	91.8 3.7	97.8 6.6	98.6 5.7	101.8 6.0	102.2 4.3	95.5 5.2	96.7 5.8	98.5 6.1	100.5 6.8	101.4 7.1	99.9 6.6	97.8 6.6	106.5 2.2	91.2 10.5	104.2 8.0
21 %	93.8 9.4	94.5 -0.4	114.4 15.3	102.9 4.8	118.7 11.1	107.1 -1.6	49.5 16.9	109.5 9.4	117.3 8.7	122.1 13.0	116.2 10.9	89.0 5.0	100.9 8.2	109.6 4.7	92.1 10.4	109.1 10.0
ULT %	93.8 9.4	94.2 4.2	100.9 8.2	101.4 7.3	104.9 8.1	105.2 6.4	97.3 7.1	98.8 7.4	100.9 7.5	103.0 8.2	104.2 8.4	102.9 8.2	100.9 8.2	109.6 4.7	92.1 10.4	109.1 10.0
221 %	98.0 1.6	96.7 9.4	144.7 13.8	119.3 2.4	125.0 5.1	125.1 5.6	67.0 11.5	110.7 4.0	131.3 6.4	112.7 -3.6	146.6 24.7	96.4 -0.1	114.5 6.7	123.1 4.4	103.0 6.6	118.6 7.5
ULT %	98.0 1.6	97.4 5.3	113.2 8.8	114.7 7.1	116.8 6.6	118.1 6.5	110.8 6.9	110.8 6.5	113.1 6.5	113.1 5.4	116.1 7.3	114.5 6.7	113.2 8.8	123.1 4.4	103.0 6.6	118.6 7.5

TAULU 1:  
TEOLLISUUSTUOTANNON VOLYYMI-INDEKSI V. 1994  
INDUSTRIPRODUKTIONS VOLYMINDEKSI ÅR 1994

(ENNAKKOTIETOJA)  
(FÖRHANDSUPPGIFTER)

NELJÄNNEKSET  
KVARTAL

TOL NI	TAMMI JAN	HELMI FEBR	MAALIS MARS	HUHTI APRIL	TOUKO MAJ	KESÄ JUNI	HEINÄ JULI	ELO AUG	SYYS SEPT	LOKA OKTOB	MARRAS NOVEMB	JOULU DEC	I	II	III	IV		
222	93.2 6.0	76.9 20.1	106.9 22.8	103.6 44.1	111.7 35.4	88.8 9.1	14.3 132.4	101.9 4.9	107.2 1.6	103.1 0.1	108.6 1.5	87.4 20.8						
ULT %	93.2 6.0	85.1 11.9	92.3 15.9	95.2 22.4	98.5 25.1	96.9 22.4	85.1 23.8	87.2 20.6	89.4 17.7	90.8 15.4	92.4 13.7	92.0 14.2	92.3 15.9	101.4 29.0	74.5 7.0	99.7 5.9		
223-9	47.9 -11.1	47.7 -11.0	61.6 0.6	65.0 -1.9	84.2 16.8	82.8 10.4	50.7 22.4	82.4 14.4	87.7 16.3	80.8 12.4	71.9 14.1	49.0 12.0						
ULT %	47.9 -11.1	47.8 -11.1	52.4 -6.8	55.5 -5.4	61.3 -0.2	64.9 1.9	62.9 3.9	65.3 5.4	67.8 6.9	69.1 7.5	69.3 8.1	67.6 8.3	52.4 -6.8	77.3 8.8	73.6 16.9	67.2 12.9		
22	56.7 -7.2	55.4 -5.2	74.3 5.1	73.8 1.8	90.8 15.9	88.3 9.5	50.4 21.5	87.0 12.0	94.1 13.4	86.0 8.6	83.1 15.0	57.0 10.0						
ULT %	56.7 -7.2	56.0 -6.2	62.1 -2.0	65.1 -1.0	70.2 2.9	73.2 4.2	70.0 5.7	72.1 6.6	74.5 7.5	75.7 7.6	76.4 8.3	74.7 8.4	62.1 -2.0	84.3 9.2	77.2 14.5	75.4 11.2		
231	137.5 8.0	124.6 4.5	146.5 14.1	136.6 7.5	137.3 4.3	133.9 7.9	95.5 0.3	125.4 1.1	136.5 5.5	141.1 10.6	144.4 7.1	139.3 7.7						
ULT %	137.5 8.0	131.0 6.3	136.2 9.0	136.3 8.6	136.5 7.7	136.1 7.7	130.3 6.9	129.7 6.2	130.4 6.1	131.5 6.6	132.7 6.6	133.2 6.7	136.2 9.0	136.0 6.5	119.1 2.5	141.6 8.5		
232	107.1 3.4	95.1 -5.9	126.3 7.7	107.0 2.5	118.8 7.4	114.9 -2.0	76.5 -8.0	96.0 -3.8	119.0 3.1	115.5 -0.8	122.3 5.2	102.5 -0.8						
ULT %	107.1 3.4	101.1 -1.2	109.5 2.0	108.9 2.1	110.9 3.2	111.5 2.3	106.5 1.1	105.2 0.5	106.7 0.9	107.6 0.7	109.0 1.1	108.4 1.0	109.5 2.0	113.6 2.6	97.2 -2.3	113.4 1.3		
233	82.5 20.0	85.3 12.5	115.6 46.5	88.1 12.3	105.4 27.1	115.9 24.1	25.8 19.8	119.3 26.9	120.6 25.1	117.6 21.2	125.3 28.6	98.1 27.4						
ULT %	82.5 20.0	83.9 16.1	94.5 26.8	92.9 23.0	95.4 23.9	98.8 24.0	88.4 23.8	92.2 24.3	95.4 24.4	97.6 24.0	100.1 24.5	100.0 24.7	94.5 26.8	103.1 21.5	88.6 25.4	113.7 25.6		
23	122.6 7.8	111.9 2.7	137.3 15.2	122.8 6.7	128.4 7.1	126.7 7.0	81.6 -1.2	117.0 2.7	129.9 6.9	131.5 8.9	136.2 8.8	124.5 7.4						
ULT %	122.6 7.8	117.3 5.3	123.9 8.8	123.6 8.3	124.6 8.0	125.0 7.8	118.8 6.9	118.6 6.3	119.8 6.4	121.0 6.7	122.4 6.9	122.5 6.9	123.9 8.8	126.0 6.9	109.5 3.3	130.7 8.4		
24	80.9 11.6	84.1 13.1	98.3 3.3	96.2 9.6	112.2 24.8	108.2 8.4	46.1 15.8	100.7 9.6	116.4 20.2	110.2 16.1	115.2 22.4	74.0 -7.0						
ULT %	80.9 11.6	82.5 12.4	87.8 8.8	89.9 9.0	94.3 12.4	96.6 11.6	89.4 11.9	90.8 11.6	93.7 12.7	95.3 13.1	97.1 14.0	95.2 12.4	87.8 8.8	105.5 14.1	87.7 15.2	99.8 11.5		
251	79.5 29.1	71.5 -2.6	102.3 19.6	80.2 4.2	93.7 21.0	110.6 30.7	47.5 -17.2	90.1 19.0	111.6 35.7	109.1 28.1	110.9 21.0	131.3 21.2						
ULT %	79.5 29.1	75.5 11.8	84.4 14.8	83.4 12.1	85.4 13.9	89.6 17.0	83.6 13.2	84.4 14.0	87.5 16.6	89.6 17.9	91.6 18.2	94.9 18.6	84.4 14.8	94.8 19.0	83.1 15.7	117.1 23.2		

TAULU 1:  
TEOLLISUUSTUOTANNON VOLYYMI-INDEKSI V. 1994  
INDUSTRIPRODUKTIONS VOLYMINDEKSI ÅR 1994

(ENNAKKOTIETOJA)  
(FÖRHANDSUPPGIFTER)

NELJÄNNEKSET  
KVARTAL

TOL NI	TAMMI JAN	HELMI FEBR	MAALIS MARS	HUHTI APRIL	TOUKO MAJ	KESÄ JUNI	HEINÄ JULI	ELO AUG	SYYS SEPT	LOKA OKTOB	MARRAS NOVEMB	JOULU DEC	I	II	III	IV	
252	56.3 21.9	78.8 36.1	73.8 11.6	79.8 17.0	75.8 12.1	86.1 0.9	58.9 15.9	76.9 23.5	80.4 23.8	90.6 23.5	88.2 19.4	81.2 -16.2					
ULT	56.3	67.6	69.6	72.2	72.9	75.1	72.8	73.3	74.1	75.7	76.9	77.2	69.6	80.6	72.1	86.7	
%	21.9	29.8	22.7	21.1	19.1	15.1	15.2	16.2	17.1	17.8	18.0	13.9	22.7	9.3	21.4	6.5	
25	65.8 23.3	74.4 14.4	87.3 17.4	82.4 12.7	85.0 16.2	101.3 13.1	58.7 -0.9	87.3 15.0	97.7 22.9	101.4 28.8	97.0 19.9	102.8 2.4					
ULT	65.8	70.1	75.8	77.5	79.0	82.7	79.3	80.3	82.2	84.1	85.3	86.8	75.8	89.6	81.2	100.4	
%	23.3	18.4	18.0	16.6	16.5	15.8	13.7	13.9	15.0	16.5	16.9	15.3	18.0	13.9	13.5	15.8	
261-3	145.4 17.7	163.7 23.8	217.3 23.3	182.1 16.6	206.2 40.6	193.0 20.3	99.2 33.7	204.9 43.4	241.7 39.8	233.2 37.3	259.0 37.2	239.7 48.7					
ULT	145.4	154.5	175.5	177.1	182.9	184.6	172.4	176.5	183.7	188.7	195.1	198.8	175.5	193.8	181.9	243.9	
%	17.7	20.8	21.9	20.4	24.5	23.7	24.5	26.9	28.6	29.6	30.5	32.1	21.9	25.4	40.0	40.8	
264	89.6 27.5	88.9 -0.2	98.5 15.7	88.8 -14.7	106.2 11.0	105.8 8.0	68.0 35.2	92.2 1.3	114.2 -4.4	111.6 -3.1	146.7 13.1	116.4 1.6					
ULT	89.6	89.2	92.3	91.5	94.4	96.3	92.3	92.3	94.7	96.4	101.0	102.2	92.3	100.3	91.5	124.9	
%	27.5	12.0	13.3	4.9	6.2	6.6	9.0	8.0	6.1	5.0	6.0	5.5	13.3	1.0	5.2	4.2	
26	136.8 18.6	152.2 21.2	199.0 22.7	167.7 13.2	190.8 37.4	179.6 19.0	94.4 33.9	187.5 39.0	222.1 34.9	214.5 32.8	241.7 34.5	220.8 43.3					
ULT	136.8	144.5	162.7	163.9	169.3	171.0	160.1	163.5	170.0	174.5	180.6	183.9	162.7	179.4	168.0	225.6	
%	18.6	19.9	21.1	18.9	22.7	22.0	22.9	25.0	26.3	27.1	28.0	29.4	21.1	22.9	36.2	36.7	
271-2	106.3 2.9	122.4 5.8	139.3 20.5	121.4 23.8	140.0 40.5	156.3 43.7	78.3 -2.9	131.3 24.0	149.1 38.5	136.5 32.0	151.9 49.2	124.4 13.1					
ULT	106.3	114.3	122.6	122.3	125.9	130.9	123.4	124.4	127.2	128.1	130.3	129.8	122.6	139.2	119.6	137.6	
%	2.9	4.4	10.0	13.1	18.2	22.5	19.7	20.3	22.3	23.3	25.6	24.5	10.0	36.3	21.9	31.0	
273.5-9	82.8 6.8	77.1 0.8	94.6 0.9	80.5 -0.4	86.7 4.5	72.7 -5.1	34.3 19.2	78.3 2.8	83.1 1.1	85.4 1.5	88.8 -2.1	72.4 -9.2					
ULT	82.8	79.9	84.8	83.8	84.3	82.4	75.5	75.9	76.7	77.5	78.6	78.1	84.8	80.0	65.2	82.2	
%	6.8	3.8	2.7	1.9	2.5	1.3	2.3	2.3	2.2	2.1	1.7	0.7	2.7	-0.2	4.6	-3.1	
274	49.0 -4.8	49.4 3.8	55.0 -0.3	58.5 0.6	59.7 -2.0	84.0 -1.9	40.3 43.9	68.3 32.3	84.0 12.3	85.1 46.4	81.3 26.2	74.2 21.6					
ULT	49.0	49.2	51.1	53.0	54.3	59.3	56.6	58.0	60.9	63.4	65.0	65.8	51.1	67.4	64.2	80.2	
%	-4.8	-0.7	-0.6	-0.2	-0.6	-0.9	2.3	5.8	6.8	10.8	12.4	13.2	-0.6	-1.2	24.7	31.1	
27	80.6 1.9	86.3 4.3	99.3 11.3	89.8 12.3	99.4 21.1	111.7 19.8	54.9 9.3	97.0 21.4	111.1 23.1	106.7 28.6	112.6 30.9	94.8 10.6					
ULT	80.6	83.4	88.7	89.0	91.1	94.5	88.9	89.9	92.2	93.7	95.4	95.3	88.7	100.3	87.6	104.7	
%	1.9	3.2	6.0	7.6	10.2	12.0	11.8	13.0	14.2	15.7	17.2	16.6	6.0	17.9	19.3	23.3	

TAULU 1:  
TEOLLISUUSTUOTANNON VOLYYMI-INDEKSI V. 1994  
INDUSTRIPRODUKTIONS VOLYMINDEX ÅR 1994

(ENNAKKOTIETOJA)  
(FÖRHANDSUPPGIFTER)

NELJÄNNEKSET  
KVARTAL

TOL NI	TAMMI JAN	HELMI FEBR	MAALIS MARS	HUHTI APRIL	TOUKO MAJ	KESÄ JUNI	HEINÄ JULI	ELO AUG	SYYS SEPT	LOKA OKTOB	MARRAS NOVEMB	JOULU DEC	I	II	III	IV	
29	94.2 34.4	84.2 5.8	108.5 9.0	107.2 6.9	110.4 11.0	121.4 7.7	43.6 40.1	109.4 10.3	126.8 -0.2	135.9 2.6	142.3 -3.1	104.8 3.0					
ULT	94.2 34.4	89.2 19.2	95.6 15.1	98.5 12.8	100.9 12.4	104.3 11.4	95.7 12.9	97.4 12.6	100.6 10.6	104.2 9.5	107.6 7.8	107.4 7.4	95.6 15.1	113.0 8.5	93.3 8.7	127.7 0.5	
D	96.1 12.2	94.5 8.2	110.1 8.4	105.2 9.3	114.1 19.0	111.9 10.5	75.5 10.0	110.5 13.0	120.4 12.4	120.8 12.7	122.2 12.0	107.8 9.3					
ULT	96.1 12.2	95.3 10.2	100.2 9.5	101.5 9.5	104.0 11.4	105.3 11.3	101.1 11.1	102.2 11.4	104.3 11.5	105.9 11.6	107.4 11.7	107.4 11.5	100.2 9.5	110.4 12.9	102.1 12.0	117.0 11.4	
31	138.7 6.0	135.0 15.5	131.8 7.0	115.4 6.0	99.1 10.1	93.1 7.5	85.4 3.0	99.2 17.2	106.6 7.0	119.7 1.5	126.2 -2.5	133.8 0.3					
ULT	138.7 6.0	136.9 10.5	135.2 9.3	130.2 8.6	124.0 8.8	118.9 8.6	114.1 8.0	112.2 8.9	111.6 8.7	112.4 7.9	113.7 6.8	115.3 6.1	135.2 9.3	102.5 7.7	97.1 9.0	126.6 -0.3	
34	97.7 -3.7	91.9 0.8	105.0 4.2	101.4 5.9	103.3 0.3	91.8 0.1	98.4 10.6	102.5 7.2	97.6 2.1	100.5 0.8	96.7 1.5	98.4 2.5					
ULT	97.7 -3.7	94.8 -1.6	98.2 0.4	99.0 1.8	99.8 1.5	98.5 1.2	98.5 2.5	99.0 3.1	98.8 3.0	99.0 2.7	98.8 2.6	98.8 2.6	98.2 0.4	98.8 2.1	99.5 6.5	98.5 1.6	
E	135.7 5.3	131.9 14.6	129.8 6.7	114.3 5.9	99.4 9.3	93.0 6.8	86.3 -3.5	99.4 16.4	106.0 6.6	118.3 1.4	124.1 -2.3	131.3 0.3					
ULT	135.7 5.3	133.8 9.7	132.5 8.7	128.0 8.0	122.3 8.2	117.4 8.1	112.9 7.5	111.2 8.5	110.7 8.3	111.4 7.5	112.6 6.4	114.1 5.8	132.5 8.7	102.2 7.2	97.2 8.8	124.6 -0.2	
C,D,E	99.4 11.3	97.4 8.7	111.4 8.1	105.6 8.9	112.6 17.6	110.5 10.1	78.4 10.3	110.1 13.8	118.6 12.0	119.8 11.5	121.7 10.4	109.4 8.1					
ULT	99.4 11.3	98.4 10.0	102.7 9.3	103.4 9.2	105.3 10.9	106.1 10.8	102.2 10.7	103.2 11.1	104.9 11.2	106.4 11.3	107.8 11.2	107.9 10.9	102.7 9.3	109.6 12.1	102.4 12.2	117.0 10.0	
14, 15	116.1 15.2	104.5 9.4	121.5 12.2	117.2 10.0	119.2 14.2	112.5 10.7	99.0 15.9	116.9 11.4	128.0 7.6	125.4 7.0	119.9 4.7	105.5 10.7					
ULT	116.1 15.2	110.3 12.4	114.1 12.3	114.8 11.7	115.7 12.2	115.2 12.0	112.9 12.4	113.4 12.3	115.0 11.7	116.0 11.2	116.4 10.5	115.5 10.5	114.1 12.3	116.3 11.7	114.6 11.2	116.9 7.3	
23-27	95.3 14.8	102.0 13.7	125.4 16.7	112.3 11.6	123.4 24.1	126.9 14.5	68.4 12.0	119.9 21.6	138.1 25.0	136.1 25.9	143.7 25.7	130.6 17.5					
ULT	95.3 14.8	98.6 14.3	107.5 15.2	108.7 14.2	111.7 16.3	114.2 15.9	107.7 15.6	109.2 16.4	112.4 17.5	114.8 18.4	117.4 19.2	118.5 19.0	107.5 15.2	120.9 16.6	108.8 20.8	136.8 23.0	
MUU D	88.6 8.7	84.8 3.1	93.9 -0.5	95.0 6.9	105.1 17.0	100.4 6.9	71.4 5.6	100.7 6.9	103.9 4.2	107.4 4.8	106.9 3.7	91.6 1.2					
ULT	88.6 8.7	86.7 5.9	89.1 3.6	90.6 4.4	93.5 7.0	94.6 7.0	91.3 6.8	92.5 6.8	93.8 6.5	95.1 6.3	96.2 6.1	95.8 5.6	89.1 3.6	100.2 10.2	92.0 5.5	102.0 3.3	

TAULU 1:  
TEOLLISUUSTUOTANNON VOLYYMI-INDEKSI V. 1994  
INDUSTRIPRODUKTIONS VOLYMINDEX ÅR 1994

TOL NI	(ENNAKKOTIETOJA) (FÖRHANDSUPPGIFTER)												NELJÄNNEKSET KVARTAL			
	TAMMI JAN	HELMI FEBR	MAALIS MARS	HUHTI APRIL	TOUKO MAJ	KESÄ JUNI	HEINÄ JULI	ELO AUG	SYYS SEPT	LOKA OKTOB	MARRAS NOVEMB	JOULU DEC	I	II	III	IV
I	96.4 24.2	106.6 20.0	127.2 19.4	116.7 13.1	128.1 26.5	135.4 16.0	72.8 16.7	125.2 26.8	144.4 28.5	144.2 27.7	151.6 26.6	138.4 15.7				
ULT %	96.4 24.2	101.5 21.9	110.1 21.0	111.7 18.8	115.0 20.4	118.4 19.6	111.9 19.3	113.6 20.3	117.0 21.3	119.7 22.1	122.6 22.6	123.9 21.9	110.1 21.0	126.7 18.4	114.1 25.2	144.8 23.2
CO	92.3 8.4	89.3 4.8	95.7 -0.9	96.9 7.0	104.4 15.5	101.7 7.6	69.3 4.6	101.4 9.8	106.3 5.6	110.3 5.1	111.7 5.2	98.5 1.5				
ULT %	92.3 8.4	90.8 6.6	92.5 3.9	93.6 4.7	95.7 6.9	96.7 7.0	92.8 6.7	93.9 7.1	95.3 6.9	96.8 6.7	98.1 6.6	98.2 6.1	92.5 3.9	101.0 10.0	92.4 6.8	106.8 4.0
R	101.7 9.3	98.1 7.3	114.4 9.1	106.1 7.8	111.8 15.5	108.4 8.9	82.7 10.5	109.7 12.0	118.0 10.7	118.1 10.3	119.0 8.5	107.6 8.6				
ULT %	101.7 9.3	99.9 8.3	104.8 8.6	105.1 8.4	106.4 9.8	106.8 9.6	103.3 9.7	104.1 10.0	105.7 10.1	106.9 10.1	108.0 10.0	108.0 9.9	104.8 8.6	108.8 10.7	103.4 11.1	114.9 9.1

TAULU 2:  
TEOLLISUUSTUOTANNON VOLYYMI-INDEKSI TYÖPÄIVÄÄ KOHTI V. 1994  
INDUSTRIPRODUKTIONS VOLYMINDEKX PER ARBETSDAG AR 1994

TOL NI	(ENNAKKOTIETOJA) (FÖRHANDSUPPGIFTER)												NELJÄNNEKSET KVARTAL			
	TAMMI JAN	HELMI FEBR	MAALIS MARS	HUHTI APRIL	TOUKO MAJ	KESÄ JUNI	HEINÄ JULI	ELO AUG	SYYS SEPT	LOKA OKTOB	MARRAS NOVEMB	JOULU DEC	I	II	III	IV
07	88.6 10.9	79.5 -15.8	84.2 -7.9	99.6 3.2	74.4 -8.0	84.0 -0.3	90.3 22.1	74.6 6.6	94.1 55.2	60.8 -20.8	80.5 -7.4	71.6 -9.5				
ULT %	88.6 10.9	84.0 -3.6	84.1 -5.1	88.0 -2.9	85.3 -3.8	85.1 -3.2	85.8 -0.1	84.4 0.6	85.5 5.1	83.0 2.6	82.8 1.7	81.9 0.8	84.1 -5.1	86.0 -1.4	86.4 26.6	71.0 -12.3
09	67.0 0.3	54.1 -11.1	64.1 5.1	63.9 10.7	103.3 -23.1	154.0 3.8	275.7 55.7	176.6 62.1	77.3 19.8	62.6 7.3	63.0 8.4	61.0 -1.2				
ULT %	67.0 0.3	60.6 -5.1	61.7 -1.8	62.3 1.1	70.5 -7.4	84.4 -4.3	111.7 10.8	119.8 17.6	115.1 17.8	109.9 17.1	105.6 16.6	101.9 15.6	61.7 -1.8	107.1 -5.6	176.5 51.1	62.2 4.7
C	73.3 3.8	61.5 -12.9	69.9 0.1	74.3 7.7	94.9 -20.1	133.7 3.1	221.8 50.8	147.0 50.6	82.2 29.6	62.1 -2.5	68.1 2.4	64.1 -4.0				
ULT %	73.3 3.8	67.4 -4.6	68.2 -3.0	69.7 -0.4	74.8 -6.3	84.6 -4.0	104.2 8.0	109.5 13.3	106.5 14.6	102.1 13.4	99.0 12.6	96.1 11.5	68.2 -3.0	100.9 -4.6	150.3 46.4	64.8 -1.4
111-5	103.3 5.2	100.2 4.7	85.3 -12.1	117.4 8.7	116.0 7.0	114.4 5.4	85.9 0.9	101.0 -2.8	106.5 -3.3	125.0 -2.9	125.3 -3.0	105.4 -6.7				
ULT %	103.3 5.2	101.7 4.9	96.3 -0.7	101.6 1.8	104.4 2.9	106.1 3.4	103.2 3.1	102.9 2.3	103.3 1.6	105.5 1.1	107.3 0.6	107.2 -0.0	96.3 -0.7	115.9 7.0	97.8 -1.9	118.6 -4.1
116	96.8 7.5	89.4 6.4	67.8 -22.4	104.0 4.2	107.1 -3.8	110.2 -8.1	108.4 16.3	114.5 11.2	88.8 -2.6	88.1 -10.9	99.8 -0.4	100.4 -9.1				
ULT %	96.8 7.5	93.1 7.0	84.7 -2.9	89.5 -0.9	93.0 -1.6	95.9 -2.9	97.7 -0.3	99.8 1.2	98.6 0.8	97.5 -0.4	97.7 -0.4	97.9 -1.2	84.7 -2.9	107.1 -2.9	103.9 8.4	96.1 -6.8
117	80.8 4.1	51.6 -29.7	55.2 -30.5	90.9 20.8	99.8 10.4	105.0 -14.5	13.7 -30.6	109.1 14.4	119.0 19.7	97.5 -2.3	73.2 -15.4	84.6 1.4				
ULT %	80.8 4.1	66.2 -12.3	62.5 -18.6	69.6 -8.9	75.7 -4.5	80.5 -6.9	71.0 -7.7	75.8 -4.4	80.6 -1.1	82.2 -1.3	81.4 -2.6	81.7 -2.3	62.5 -18.6	98.6 2.5	80.6 12.7	85.1 -5.4
119	84.0 14.3	74.4 7.3	86.0 2.0	102.9 8.7	112.1 13.9	105.1 16.8	95.1 7.0	98.6 3.1	101.9 5.4	90.1 8.5	73.9 -13.4	108.5 15.2				
ULT %	84.0 14.3	79.2 10.9	81.5 7.6	86.8 7.9	91.9 9.3	94.1 10.7	94.2 10.1	94.8 9.1	95.6 8.7	95.0 8.7	93.1 6.7	94.4 7.5	81.5 7.6	106.7 13.1	98.5 5.1	90.8 3.8
11	99.5 5.9	94.1 3.7	80.1 -14.1	112.3 8.2	112.6 5.3	112.4 2.3	86.9 4.0	103.2 1.0	102.9 -1.8	114.4 -3.9	115.1 -3.5	102.9 -6.0				
ULT %	99.5 5.9	96.8 4.8	91.3 -1.5	96.5 1.1	99.7 2.0	101.8 2.1	99.7 2.3	100.1 2.1	100.5 1.7	101.8 1.0	103.1 0.5	103.0 -0.0	91.3 -1.5	112.4 5.2	97.7 0.8	110.8 -4.4
12	84.5 11.8	87.8 3.7	90.3 8.9	98.3 4.4	104.9 15.9	101.9 7.8	34.9 4.3	101.4 15.4	108.1 7.8	101.9 10.6	105.1 16.8	83.3 4.7				
ULT %	84.5 11.8	86.2 7.5	87.5 8.0	90.2 7.0	93.2 8.9	94.6 8.7	86.1 8.4	88.0 9.4	90.2 9.1	91.4 9.3	92.7 10.0	91.9 9.6	87.5 8.0	101.7 9.3	81.5 10.3	96.8 11.0

TAULU 2:  
TEOLLISUUSTUOTTANNON VOLYYMI-INDEKSI TYÖPÄIVÄÄ KOHTI V. 1994  
INDUSTRIPRODUKTIONS VOLYMINDEKSI PER ARBETS DAG ÅR 1994

TOL NI	(ENNAKKOTIETOJA) (FÖRHANDSUPPGIFTER)												NELJÄNNEKSET KVARTAL			
	TAMMI JAN	HELMI FEBR	MAALIS MARS	HUHTI APRIL	TOUKO MAJ	KESÄ JUNI	HEINÄ JULI	ELO AUG	SYYS SEPT	LOKA OKTOB	MARRAS NOVEMB	JOULU DEC	I	II	III	IV
131	62.5 16.7	64.2 11.6	52.5 8.7	50.8 2.3	77.4 6.6	65.8 12.1	26.9 14.0	68.1 3.2	77.0 -10.8	68.0 -4.2	51.3 -8.4	51.5 -5.6				
ULT %	62.5 16.7	63.4 14.0	59.7 12.4	57.5 10.0	61.5 9.1	62.2 9.6	57.1 9.9	58.5 8.9	60.6 5.6	61.3 4.4	60.4 3.3	59.7 2.6	59.7 12.4	64.6 7.2	57.3 -2.2	56.9 -5.9
132	85.9 8.4	78.9 8.8	80.0 20.9	76.7 -6.4	76.9 -7.1	82.3 -5.0	17.4 34.9	76.0 -4.0	74.2 -9.5	75.7 -14.8	83.0 -12.2	71.9 -6.6				
ULT %	85.9 8.4	82.4 8.6	81.6 12.3	80.4 7.2	79.7 4.1	80.1 2.4	71.2 3.3	71.8 2.3	72.0 0.8	72.4 -1.1	73.4 -2.4	73.2 -2.7	81.6 12.3	78.6 -6.2	55.9 -3.7	76.9 -11.4
133	89.0 11.5	72.5 -8.4	77.4 12.0	69.6 11.9	82.1 24.1	89.2 24.1	4.2 28.6	98.7 17.1	104.9 9.8	99.9 36.3	87.8 35.3	65.1 -0.5				
ULT %	89.0 11.5	80.8 1.6	79.6 4.7	77.1 6.3	78.1 9.6	80.0 12.0	69.1 12.2	72.8 13.0	76.4 12.5	78.7 15.0	79.6 16.8	78.4 15.4	79.6 4.7	80.3 20.3	69.3 13.5	84.3 24.1
13	69.3 14.6	66.8 6.6	59.2 10.6	56.2 3.5	78.3 8.5	71.4 13.0	21.9 15.5	74.5 5.8	82.1 -6.5	74.6 2.7	60.5 0.1	55.5 -4.6				
ULT %	69.3 14.6	68.0 10.5	65.1 10.5	62.9 8.9	65.9 8.8	66.9 9.5	60.4 9.8	62.2 9.2	64.4 6.7	65.4 6.2	65.0 5.6	64.2 4.8	65.1 10.5	68.6 8.6	59.5 0.8	63.5 -0.4
14	105.2 21.0	90.3 13.3	103.3 19.7	120.9 13.2	116.8 14.5	123.2 16.6	49.9 2.6	101.0 13.0	136.3 11.7	116.8 13.3	110.5 11.2	91.3 10.1				
ULT %	105.2 21.0	97.7 17.3	99.6 18.1	104.9 16.7	107.3 16.2	109.9 16.3	101.4 15.2	101.3 14.9	105.2 14.4	106.4 14.3	106.7 14.0	105.5 13.7	99.6 18.1	120.3 14.8	95.7 10.5	106.2 11.6
15	119.9 11.4	120.6 8.5	120.8 9.7	122.5 9.1	120.3 11.8	114.6 8.5	117.3 20.6	115.4 8.8	121.0 6.0	125.2 5.0	121.5 2.5	120.6 11.3				
ULT %	119.9 11.4	120.3 9.9	120.4 9.9	121.0 9.7	120.8 10.1	119.8 9.8	119.4 11.2	118.9 10.9	119.1 10.3	119.8 9.8	119.9 9.1	120.0 9.2	120.4 9.9	119.1 9.8	117.9 11.4	122.4 6.1
16	79.4 1.5	79.9 0.4	83.8 -0.8	89.0 0.5	94.1 3.4	79.7 2.7	63.3 4.2	78.9 2.4	89.7 8.5	96.3 8.2	94.2 6.9	96.7 7.1				
ULT %	79.4 1.5	79.7 1.0	81.1 0.3	83.0 0.4	85.3 1.0	84.3 1.3	81.3 1.6	81.0 1.7	82.0 2.5	83.4 3.1	84.4 3.5	85.4 3.8	81.1 0.3	87.6 2.2	77.3 5.2	95.7 7.4
17	84.5 24.1	80.3 8.4	74.8 7.3	80.7 2.3	87.7 20.5	96.2 11.9	33.8 37.8	89.6 15.8	101.0 19.7	103.3 20.7	89.8 14.0	75.0 1.9				
ULT %	84.5 24.1	82.4 16.0	79.9 13.1	80.1 10.2	81.6 12.3	84.0 12.2	76.9 13.5	78.5 13.8	81.0 14.6	83.2 15.3	83.8 15.2	83.1 14.1	79.9 13.1	88.2 11.3	74.8 20.5	89.4 12.7
181-4	114.3 12.8	121.8 12.5	120.7 15.8	118.6 29.7	111.5 26.1	106.5 19.0	106.8 15.2	101.8 5.7	111.3 11.9	112.5 10.9	117.3 11.2	115.5 13.4				
ULT %	114.3 12.8	118.0 12.6	118.9 13.7	118.8 17.3	117.4 18.9	115.6 18.9	114.3 18.4	112.8 16.8	112.6 16.2	112.6 15.7	113.0 15.3	113.2 15.1	118.9 13.7	112.2 25.0	106.7 10.9	115.1 11.8

TAULU 2:  
TEOLLISUUSTUOTANNON VOLYYMI-INDEXI TYÖPÄIVÄÄ KOHTI V. 1994  
INDUSTRIPRODUKTIONS VOLYMINDEK PER ARBETSDAG ÅR 1994

TOL NI	(ENNAKKOTIETOJA) (FÖRHANDSUPPGIFTER)												NELJÄNNEKSET KVARTAL			
	TAMMI JAN	HELMI FEBR	MAALIS MARS	HUHTI APRIL	TOUKO MAJ	KESÄ JUNI	HEINÄ JULI	ELO AUG	SYYS SEPT	LOKA OKTOB	MARRAS NOVEMB	JOULU DEC	I	II	III	IV
185-9	104.3 -0.0	106.8 8.2	104.6 0.0	104.9 -5.1	111.1 6.0	116.7 1.6	60.4 0.2	95.7 7.3	100.2 3.9	109.4 4.5	105.9 2.3	101.6 1.0				
ULT	%	%	%	%	%	%	%	%	%	%	%	%	105.3 2.6	110.9 0.7	85.5 4.2	105.7 2.6
18	110.0 7.2	115.4 10.8	113.9 9.1	112.8 13.3	111.3 16.7	110.8 10.6	87.1 10.4	99.3 6.3	106.6 8.6	111.2 8.2	112.5 7.5	109.6 8.2				
ULT	%	%	%	%	%	%	%	%	%	%	%	%	113.1 9.0	111.7 13.4	97.6 8.3	111.1 7.9
191	115.3 10.2	114.7 1.2	122.2 6.5	119.7 28.4	125.8 406.6	139.7 53.0	128.5 7.2	115.3 -2.0	128.3 -0.4	124.8 23.6	134.6 5.1	117.6 0.4				
ULT	%	%	%	%	%	%	%	%	%	%	%	%	117.4 5.9	128.4 84.0	124.0 1.6	125.7 8.9
192	61.8 19.7	67.1 -6.2	71.8 20.9	78.1 10.3	115.0 14.4	109.7 6.6	108.2 18.6	105.0 14.6	97.3 1.6	90.8 -4.7	95.3 7.9	64.0 -6.3				
ULT	%	%	%	%	%	%	%	%	%	%	%	%	66.9 10.0	100.9 10.4	103.5 11.5	83.4 -0.7
19	112.5 11.1	113.2 0.9	120.2 7.8	118.5 25.1	130.2 202.6	140.6 42.6	131.3 8.6	119.9 0.5	128.8 0.1	125.5 18.2	134.5 5.2	113.3 -0.2				
ULT	%	%	%	%	%	%	%	%	%	%	%	%	115.3 6.4	129.8 64.7	126.7 3.0	124.4 7.4
211	128.1 23.2	101.0 -11.1	129.7 36.3	122.5 15.7	144.3 28.6	126.9 9.9	13.7 23.7	124.1 3.7	138.9 12.0	147.4 16.8	140.7 19.2	125.9 26.9				
ULT	%	%	%	%	%	%	%	%	%	%	%	%	119.6 14.7	131.2 18.1	92.2 8.6	138.0 20.6
212	90.7 3.1	100.1 2.3	103.1 12.3	107.1 3.5	114.5 5.0	107.1 -3.2	54.9 20.6	98.8 7.6	110.0 8.6	116.4 13.0	109.0 9.8	87.3 1.1				
ULT	%	%	%	%	%	%	%	%	%	%	%	%	98.0 5.8	109.5 1.7	87.9 10.5	104.2 8.3
21	96.1 6.4	100.2 0.1	107.0 15.9	109.3 5.3	118.8 8.5	110.0 -1.2	48.9 20.7	102.4 6.9	114.2 9.2	120.9 13.6	113.6 11.4	92.9 5.3				
ULT	%	%	%	%	%	%	%	%	%	%	%	%	101.1 7.3	112.7 4.2	88.5 10.2	109.1 10.4
221	98.1 0.4	103.4 9.7	137.9 14.1	123.8 2.7	124.2 3.6	128.3 5.9	65.8 13.7	105.5 2.6	129.8 6.7	110.7 -3.3	145.3 25.0	100.0 0.1				
ULT	%	%	%	%	%	%	%	%	%	%	%	%	113.1 8.5	125.4 4.1	100.3 6.6	118.7 7.7

TAULU 2:  
TEOLLISUUSTUOTANNON VOLYYMI-INDEKSI TYÖPÄIVÄÄ KOHTI V. 1994  
INDUSTRIPRODUKTIONS VOLYMINDEKX PER ARBETSDAG ÅR 1994

(ENNAKKOTIETOJA)  
(FÖRHANDSUPPGIFTER)

NELJÄNNEKSET  
KVARTAL

TOL NI	TAMMI JAN	HELMI FEBR	MAALIS MARS	HUHTI APRIL	TOUKO MAJ	KESÄ JUNI	HEINÄ JULI	ELO AUG	SYYS SEPT	LOKA OKTOB	MARRAS NOVEMB	JOULU DEC	I	II	III	IV	
222	97.4 2.5	82.1 20.8	99.9 23.6	109.1 45.0	112.3 31.1	89.9 9.8	14.4 142.7	95.3 1.8	104.5 2.2	103.7 0.8	105.9 2.1	87.9 21.6					
ULT	97.4 2.5	89.8 10.1	93.1 14.6	97.1 21.8	100.2 23.7	98.5 21.4	86.4 22.9	87.6 19.5	89.4 16.9	90.9 14.8	92.2 13.4	91.9 14.0	93.1 14.6	103.8 28.2	71.4 6.2	99.2 6.7	
223-9	48.8 -14.1	50.8 -10.4	57.5 1.3	69.7 -1.6	84.2 13.9	83.9 10.9	50.2 26.1	77.1 11.8	85.5 16.7	80.1 13.0	70.1 14.6	51.0 12.4					
ULT	48.8 -14.1	49.8 -12.3	52.4 -7.7	56.7 -5.9	62.2 -1.3	65.8 1.1	63.6 3.4	65.3 4.6	67.5 6.1	68.8 6.9	68.9 7.5	67.4 7.8	52.4 -7.7	79.3 7.9	70.9 16.9	67.1 13.4	
22	57.7 -10.0	59.0 -4.6	69.8 5.8	78.6 2.0	90.7 13.2	89.6 10.0	49.9 24.9	81.6 9.5	92.0 13.8	85.2 9.1	81.3 15.5	59.1 10.4					
ULT	57.7 -10.0	58.4 -7.3	62.2 -2.8	66.3 -1.4	71.2 1.9	74.2 3.4	70.8 5.3	72.1 5.8	74.3 6.9	75.4 7.1	75.9 7.9	74.5 8.0	62.2 -2.8	86.3 8.5	74.5 14.4	75.2 11.7	
231	135.1 7.8	134.8 4.5	142.9 14.2	139.6 7.5	134.9 4.1	136.7 7.9	93.5 0.5	122.3 0.9	137.6 5.5	138.1 10.7	145.7 7.2	138.8 7.7					
ULT	135.1 7.8	134.9 6.2	137.6 8.8	138.1 8.5	137.4 7.6	137.3 7.6	131.0 6.9	129.9 6.1	130.8 6.1	131.5 6.5	132.8 6.6	133.3 6.7	137.6 8.8	137.0 6.5	117.8 2.6	140.9 8.5	
232	107.5 2.1	102.4 -5.7	121.3 8.0	110.3 2.7	117.5 6.1	116.6 -1.7	75.7 -6.4	92.2 -4.9	118.6 3.4	114.2 -0.5	121.9 5.5	102.8 -0.5					
ULT	107.5 2.1	104.9 -1.9	110.4 1.5	110.4 1.8	111.8 2.7	112.6 1.9	107.3 1.0	105.4 0.3	106.9 0.7	107.6 0.6	108.9 1.0	108.4 0.9	110.4 1.5	114.8 2.3	95.5 -2.1	113.0 1.6	
233	87.2 14.9	90.1 13.4	106.2 47.7	96.6 13.2	106.1 22.0	116.6 25.1	26.0 26.4	109.6 22.4	115.8 26.1	118.3 22.2	120.3 29.7	102.3 28.3					
ULT	87.2 14.9	88.6 14.1	94.5 24.7	95.0 21.6	97.2 21.7	100.4 22.3	89.8 22.5	92.3 22.5	94.9 23.0	97.2 22.9	99.3 23.6	99.6 24.0	94.5 24.7	106.4 20.3	83.8 24.5	113.7 26.6	
23	121.8 7.0	120.6 2.9	132.6 15.3	126.5 6.9	126.7 6.3	128.9 7.2	80.2 -0.4	112.9 1.8	129.9 7.0	129.4 9.1	136.3 8.9	124.8 7.6					
ULT	121.8 7.0	121.2 4.9	125.0 8.4	125.4 8.0	125.6 7.6	126.2 7.6	119.6 6.7	118.8 6.1	120.0 6.2	121.0 6.5	122.3 6.8	122.6 6.8	125.0 8.4	127.4 6.8	107.6 3.3	130.2 8.6	
24	85.2 7.2	88.9 14.0	90.7 4.1	104.3 10.4	113.4 20.3	109.4 9.2	46.1 21.7	92.8 6.1	112.1 21.1	110.3 16.9	111.3 23.3	76.9 -6.2					
ULT	85.2 7.2	87.0 10.6	88.2 8.3	92.3 8.9	96.5 11.4	98.6 11.0	91.1 11.7	91.3 10.9	93.7 12.2	95.3 12.7	96.8 13.7	95.1 12.1	88.2 8.3	109.0 13.2	83.7 15.2	99.5 12.0	
251	84.2 23.7	75.9 -1.9	94.4 20.5	85.7 5.0	94.7 16.2	111.9 31.7	48.0 -12.7	83.2 14.8	107.7 36.8	110.2 29.1	107.0 22.0	133.6 22.1					
ULT	84.2 23.7	80.0 10.1	84.8 13.7	85.1 11.4	87.0 12.4	91.1 15.9	85.0 12.9	84.7 13.1	87.3 15.9	89.6 17.4	91.2 17.8	94.7 18.3	84.8 13.7	97.4 17.9	79.6 15.9	117.0 24.2	

TAULU 2:  
TEOLLISUUSTUOTANNON VOLYYMI-INDEKSI TYÖPÄIVÄÄ KOHTI V. 1994  
INDUSTRIPRODUKTIONS VOLYMINDEKSI PER ARBETSDAG ÅR 1994

NELJÄNNEKSET  
KVARTAL

(CENNAKKOTIETOJA)  
(FÖRHANDSUPPGIFTER)

TOL NI	TAMMI JAN	HELMI FEBR	MAALIS MARS	HUHTI APRIL	TOUKO MAJ	KESÄ JUNI	HEINÄ JULI	ELO AUG	SYYS SEPT	LOKA OKTOB	MARRAS NOVEMB	JOULU DEC	I	II	III	IV	
252	%	59.8 16.7	83.6 37.2	68.1 12.4	85.4 17.9	76.6 7.6	87.1 1.8	59.5 22.4	71.0 19.1	77.6 24.8	91.6 24.5	82.5 -15.6	85.1 20.3	70.5 22.4	83.0 8.7	69.4 22.1	86.4 7.1
ULT	%	59.8 16.7	71.7 27.8	70.5 22.4	74.2 21.1	74.7 18.1	76.8 14.6	74.3 15.4	73.9 15.9	74.3 16.8	76.0 17.7	77.3 13.9	76.8 18.0	70.5 22.4	83.0 8.7	69.4 22.1	86.4 7.1
25	%	69.8 18.1	78.9 15.3	80.6 18.3	88.1 13.6	85.9 11.6	102.4 14.0	59.3 4.5	80.6 10.9	94.3 23.9	102.4 29.8	104.5 3.2	93.6 20.8	76.4 17.2	92.2 13.1	78.1 13.9	100.2 16.7
ULT	%	69.8 18.1	74.4 16.6	76.4 17.2	79.4 16.2	80.7 15.2	84.3 14.9	80.7 13.7	80.7 13.4	82.2 14.6	84.2 16.3	86.7 15.2	85.1 16.7	76.4 17.2	92.2 13.1	78.1 13.9	100.2 16.7
261-3	%	154.3 12.7	173.7 24.7	200.5 24.3	194.3 17.6	208.4 34.9	195.1 21.2	100.3 41.2	189.1 38.2	233.2 40.9	235.7 38.3	244.3 50.0	249.9 38.3	176.2 20.8	199.3 24.4	174.2 40.0	243.3 42.0
ULT	%	154.3 12.7	164.0 18.8	176.2 20.8	180.7 19.9	186.3 23.0	187.7 22.7	175.2 24.0	177.0 25.7	183.2 27.7	188.5 28.9	198.2 31.8	194.1 29.9	176.2 20.8	199.3 24.4	174.2 40.0	243.3 42.0
264	%	95.2 22.1	94.4 0.5	91.0 16.6	94.4 -14.0	107.5 6.6	107.1 8.8	68.8 42.8	85.2 -2.4	110.3 -3.6	112.9 -2.4	117.8 2.4	141.7 14.0	93.5 12.3	103.0 -0.0	88.1 5.8	124.1 4.9
ULT	%	95.2 22.1	94.8 10.3	93.5 12.3	93.8 4.3	96.5 4.8	98.3 5.5	94.1 8.4	93.0 7.1	94.9 5.6	96.7 4.6	102.2 5.4	100.8 5.7	93.5 12.3	103.0 -0.0	88.1 5.8	124.1 4.9
26	%	145.2 13.6	161.5 22.1	183.7 23.7	178.9 14.2	192.9 31.9	181.6 20.0	95.5 41.4	173.1 34.0	214.3 35.9	216.8 33.9	224.8 44.6	233.2 35.6	163.5 20.0	184.5 21.8	161.0 36.3	225.0 37.9
ULT	%	145.2 13.6	153.4 17.9	163.5 20.0	167.3 18.4	172.5 21.2	174.0 21.0	162.8 22.4	164.1 23.9	169.6 25.4	174.4 26.4	183.5 29.0	179.7 27.4	163.5 20.0	184.5 21.8	161.0 36.3	225.0 37.9
271-2	%	112.6 -1.5	129.6 6.7	128.2 21.4	131.3 24.7	141.3 34.8	157.6 44.9	79.0 2.5	120.9 19.5	143.5 39.6	137.7 33.0	128.0 14.2	146.2 50.4	123.5 8.5	143.4 34.9	114.5 22.2	137.3 31.7
ULT	%	112.6 -1.5	121.1 2.7	123.5 8.5	125.4 12.3	128.6 16.6	133.4 21.3	125.6 19.3	125.1 19.3	127.1 21.5	128.2 22.7	129.7 24.1	129.8 25.0	123.5 8.5	143.4 34.9	114.5 22.2	137.3 31.7
273,5,9	%	87.8 2.3	81.8 1.6	87.3 1.7	86.1 0.5	87.6 0.3	73.5 -4.4	34.7 25.9	72.3 -0.8	80.2 1.9	86.3 2.3	73.7 -8.5	85.7 -1.3	85.7 1.8	82.4 -1.1	62.4 4.5	81.9 -2.4
ULT	%	87.8 2.3	84.8 1.9	85.7 1.8	85.8 1.5	86.1 1.3	84.0 0.4	77.0 1.7	76.4 1.4	76.8 1.5	77.8 1.6	78.1 0.4	78.5 1.3	85.7 1.8	82.4 -1.1	62.4 4.5	81.9 -2.4
274	%	51.9 -8.9	52.4 4.5	50.7 0.4	62.8 1.5	60.3 -5.9	84.8 -1.2	40.8 52.0	63.0 27.6	81.0 13.3	86.0 47.6	76.0 22.3	78.3 27.2	51.7 -1.6	69.3 -1.8	61.6 25.1	80.1 32.1
ULT	%	51.9 -8.9	52.2 -2.6	51.7 -1.6	54.4 -0.8	55.6 -1.9	60.5 -1.8	57.7 1.9	58.3 4.7	60.9 5.9	63.4 10.1	65.7 12.7	64.7 11.8	51.7 -1.6	69.3 -1.8	61.6 25.1	80.1 32.1
27	%	85.4 -2.4	91.4 5.2	91.4 12.1	96.7 13.3	100.4 16.2	112.8 20.7	55.4 15.4	89.4 17.0	107.0 24.1	107.7 29.6	97.3 11.5	108.4 31.9	89.4 4.8	103.3 16.9	83.9 19.5	104.5 24.1
ULT	%	85.4 -2.4	88.4 1.4	89.4 4.8	91.3 6.9	93.1 8.8	96.4 10.9	90.5 11.3	90.4 12.0	92.2 13.4	93.8 15.1	95.3 16.2	95.1 16.6	89.4 4.8	103.3 16.9	83.9 19.5	104.5 24.1

TAULU 2:  
TEOLLISUUSTUOTANNON VOLYYMI-INDEKSI TYÖPÄIVÄÄ KOHTI V. 1994  
INDUSTRIPRODUKTIONS VOLYMINDEKX PER ARBETSDAG ÅR 1994

(ENNAKKOTIETOJA)  
(FÖRHANDSUPPGIFTER)

NELJÄNNEKSET  
KVARTAL

TOL NI	TAMMI JAN	HELMI FEBR	MAALIS MARS	HUHTI APRIL	TOUKO MAJ	KESÄ JUNI	HEINÄ JULI	ELO AUG	SYYS SEPT	LOKA OKTOB	MARRAS NOVEMB	JOULU DEC	I	II	III	IV	
29	%	99.9 28.7	89.3 6.7	100.1 9.9	114.5 7.7	111.5 6.6	122.7 8.6	44.0 48.0	100.9 6.4	122.3 0.6	137.3 3.4	107.7 3.7					
ULT	%	99.9 28.7	94.6 17.2	96.4 14.6	101.0 12.6	103.1 11.2	106.3 10.7	97.4 12.5	97.9 11.7	100.6 10.0	104.3 9.1	107.3 7.3	96.4 14.6	116.2 7.6	89.1 8.5	127.4 1.4	
D	%	98.7 9.4	100.5 8.7	103.2 8.9	111.1 9.8	114.4 15.8	114.2 11.1	74.8 13.4	103.5 10.2	117.4 12.9	120.1 13.4	111.1 9.9					
ULT	%	98.7 9.4	99.6 9.1	100.8 9.0	103.4 9.2	105.6 10.6	107.0 10.7	102.4 11.0	102.6 10.9	104.2 11.1	105.8 11.4	107.4 11.3	100.8 9.0	113.3 12.2	98.6 12.1	116.9 11.9	
31	%	135.3 6.0	145.8 15.5	128.6 7.0	116.3 6.0	98.9 10.1	98.5 7.5	83.3 3.0	96.8 17.3	107.5 7.0	116.8 1.5	130.6 0.3					
ULT	%	135.3 6.0	140.5 10.7	136.5 9.5	131.5 8.7	125.0 8.9	120.6 8.7	115.2 8.1	112.9 9.0	112.3 8.8	112.8 8.0	115.5 6.2	136.5 9.5	104.6 7.7	95.9 9.0	124.8 -0.3	
34	%	95.8 -3.7	99.8 0.8	103.0 4.2	102.8 5.9	101.4 0.3	93.1 0.1	96.6 10.6	100.5 7.2	99.0 2.1	98.6 0.8	96.6 2.5					
ULT	%	95.8 -3.7	97.8 -1.5	99.6 0.4	100.4 1.8	100.6 1.5	99.3 1.3	98.9 2.5	99.1 3.0	99.1 2.9	99.1 2.7	98.8 2.6	99.6 0.4	99.1 2.1	98.7 6.5	97.7 1.6	
E	%	132.4 5.3	142.5 14.6	126.7 6.7	115.3 5.9	99.1 9.3	98.1 6.9	84.2 3.5	97.0 16.4	106.9 6.7	115.5 1.5	128.2 0.4					
ULT	%	132.4 5.3	137.5 9.9	133.9 8.9	129.2 8.2	123.2 8.4	119.0 8.2	114.1 7.7	111.9 8.5	111.4 8.3	111.8 7.6	114.3 5.9	133.9 8.9	104.2 7.3	96.1 8.8	123.0 -0.2	
C,D,E	%	101.4 8.8	103.8 9.2	104.9 8.6	111.0 9.4	112.8 14.7	113.0 10.6	77.6 13.4	103.5 11.3	116.0 12.5	119.0 12.1	112.1 8.7					
ULT	%	101.4 8.8	102.6 9.0	103.4 8.9	105.3 9.0	106.8 10.2	107.8 10.2	103.5 10.6	103.5 10.7	104.9 10.9	106.3 11.0	107.9 10.8	103.4 8.9	112.3 11.5	99.0 12.3	116.8 10.5	
14,15	%	115.3 13.9	111.2 9.7	115.3 12.3	122.0 10.4	119.2 12.6	117.3 11.0	96.3 17.3	110.9 10.0	125.7 7.9	122.6 7.4	111.5 11.0					
ULT	%	115.3 13.9	113.3 11.8	114.0 12.0	116.0 11.5	116.6 11.8	116.7 11.6	113.8 12.3	113.5 12.0	114.8 11.5	115.6 11.0	115.5 10.5	114.0 12.0	119.5 11.3	111.0 11.2	117.4 7.6	
23-27	%	99.9 10.7	108.4 14.4	116.4 17.5	119.7 12.5	124.3 19.8	128.4 15.3	68.8 17.3	111.3 17.7	133.8 25.7	137.0 26.9	133.0 18.3					
ULT	%	99.9 10.7	104.2 12.6	108.3 14.3	111.1 13.8	113.8 15.1	116.2 15.1	109.4 15.3	109.7 15.6	112.3 16.8	114.8 18.0	118.4 18.8	108.3 14.3	124.2 15.8	104.6 20.9	136.4 23.8	
MUU D	%	91.0 6.2	90.2 3.6	88.4 0.1	100.3 7.3	105.1 13.8	102.2 7.4	70.7 8.8	94.6 4.4	101.6 4.8	106.4 5.3	94.5 1.7					
ULT	%	91.0 6.2	90.6 4.9	89.9 3.3	92.5 4.3	95.0 6.3	96.2 6.5	92.5 6.7	92.8 6.4	93.8 6.2	95.0 6.1	95.8 5.6	89.9 3.3	102.5 9.5	88.9 5.7	101.9 3.8	

TAULU 2:  
TEOLLISUUSTUOTANNON VOLYYMI-INDEKSI TYÖPÄIVÄÄ KOHTI V. 1994  
INDUSTRIPRODUKTIONS VOLYMINDEX PER ARBETSDAG ÅR 1994

TOL NI	(ENNAKKOTIETOJA) (FÖRHANDSUPPGIFTER)												NELJÄNNEKSET KVARTAL			
	TAMMI JAN	HELMI FEBR	MAALIS MARS	HUHTI APRIL	TOUKO MAJ	KESÄ JUNI	HEINÄ JULI	ELO AUG	SYYS SEPT	LOKA OKTOB	MARRAS NOVEMB	JOULU DEC	I	II	III	IV
I	102.2 19.0	113.1 20.9	117.4 20.3	124.9 14.0	129.5 21.5	136.9 16.9	73.5 23.2	115.5 22.3	139.3 29.5	145.7 28.7	146.3 27.6	141.0 16.6				
ULT %	102.2 19.0	107.6 20.0	110.9 20.1	114.4 18.4	117.4 19.1	120.7 18.7	113.9 19.1	114.1 19.5	116.9 20.7	119.8 21.6	122.2 22.2	123.8 21.7	110.9 20.1	130.4 17.4	109.5 25.5	144.3 24.1
CO	95.0 5.7	95.0 5.4	89.8 -0.4	102.5 7.6	104.8 12.3	103.7 8.1	68.8 8.2	94.9 7.0	103.6 6.1	109.4 5.7	109.4 5.7	101.1 2.1				
ULT %	95.0 5.7	95.0 5.6	93.3 3.6	95.6 4.6	97.4 6.2	98.5 6.5	94.2 6.7	94.3 6.7	95.4 6.6	96.8 6.5	97.9 6.4	98.2 6.1	93.3 3.6	103.7 9.3	89.1 7.0	106.6 4.5
R	102.7 7.3	104.7 7.7	108.4 9.4	110.9 8.2	111.8 13.2	111.3 9.3	81.4 12.8	103.7 10.0	115.9 11.0	116.8 10.8	117.1 8.7	110.3 9.1				
ULT %	102.7 7.3	103.7 7.5	105.3 8.2	106.7 8.2	107.7 9.2	108.3 9.2	104.5 9.6	104.4 9.6	105.6 9.8	106.8 9.9	107.7 9.8	107.9 9.7	105.3 8.2	111.3 10.2	100.3 11.2	114.7 9.5

TAULU 1:  
TEOLLISUUSTUOTANNON VOLYYMI-INDEKSI V.1995  
INDUSTRIPRODUKTIONS VOLYMINDEX ÅR 1995

(ENNAKKOTIETOJA)  
(FÖRHANDSUPPGIFTER)

NELJÄNNEKSET  
KVARTAL

TOL NI	TAMMI JAN	HELMI FEBR	MAALIS MARS	HUHTI APRIL	TOUKO MAJ
07	85.8 -5.8	73.4 -0.5	91.6 5.9	77.5 -21.2	65.7 -13.7
ULT	85.8 -5.8	79.6 -3.4	83.6 -0.2	82.1 -6.1	78.8 -7.5
09	63.3 -4.6	57.7 14.2	70.7 4.6	63.1 2.8	67.3 -35.5
ULT	63.3 -4.6	60.5 3.5	63.9 3.9	63.7 3.6	64.4 -8.0
C	69.8 -5.0	62.3 8.7	76.8 5.0	67.3 -6.7	66.8 -30.5
ULT	69.8 -5.0	66.0 1.0	69.6 2.4	69.0 0.1	68.6 -7.8
111-5	97.9 -0.4	96.0 1.8	113.0 23.1	104.9 -4.7	114.0 -1.2
ULT	97.9 -0.4	97.0 0.7	102.3 7.9	102.9 4.4	105.1 3.1
116	96.7 2.2	86.4 2.5	102.5 41.8	86.3 -12.6	101.6 -4.8
ULT	96.7 2.2	91.5 2.3	95.2 13.7	93.0 6.2	94.7 3.7
117	61.3 -19.6	52.4 7.4	90.8 51.4	78.8 -6.2	111.7 12.8
ULT	61.3 -19.6	56.8 -9.1	68.2 10.5	70.8 5.3	79.0 7.3
119	115.4 42.4	78.6 11.8	107.4 16.1	91.8 -3.1	117.5 5.1
ULT	115.4 42.4	97.0 28.2	100.5 23.6	98.3 16.2	102.2 13.4
11	95.9 0.7	90.8 2.4	109.0 26.7	98.8 -6.2	110.6 -1.3
ULT	95.9 0.7	93.4 1.5	98.6 9.6	98.6 5.1	101.0 3.6
12	91.7 12.1	94.9 14.4	105.0 8.5	93.9 2.5	101.9 -3.3
ULT	91.7 12.1	93.3 13.3	97.2 11.5	96.4 9.2	97.5 6.3

83.6  
-0.2

63.9  
3.9

69.6  
2.4

102.3  
7.9

95.2  
13.7

68.2  
10.5

100.5  
23.6

98.6  
9.6

97.2  
11.5

TAULU 1:  
TEOLLISUUSTUOTANNON VOLYYMI-INDEKSI V. 1995  
INDUSTRIPRODUKTIONS VOLYMINDEX ÅR 1995

NELJÄNNEKSET  
KVARTAL

I

TOL NI	TAMMI JAN	HELMI FEBR	MAALIS MARS	HUHTI APRIL	TOUKO MAJ
131	59.0 0.2	53.6 -11.4	43.1 -24.3	39.4 -16.9	67.2 -12.3
ULT %	59.0 0.2	56.3 -5.7	51.9 -11.7	48.8 -12.8	52.5 -12.7
132	68.9 -15.0	64.0 -14.1	78.2 -10.0	66.0 -7.2	61.2 -19.7
ULT %	68.9 -15.0	66.5 -14.5	70.4 -12.9	69.3 -11.6	67.6 -13.2
133	92.0 9.5	92.4 35.1	95.6 13.9	65.8 1.7	84.0 3.3
ULT %	92.0 9.5	92.2 21.0	93.3 18.5	86.4 14.9	86.0 12.4
13	66.0 1.1	61.7 -2.0	55.6 -13.4	46.3 -11.6	69.9 -9.7
ULT %	66.0 1.1	63.8 -0.4	61.1 -4.8	57.4 -6.2	59.9 -7.1
14	113.8 13.5	96.3 12.8	120.3 7.6	106.5 -4.4	111.1 -4.2
ULT %	113.8 13.5	105.0 13.2	110.1 11.1	109.2 6.9	109.6 4.4
15	129.4 5.0	122.4 8.1	134.3 6.6	126.9 5.9	129.9 7.7
ULT %	129.4 5.0	125.9 6.5	128.7 6.5	128.2 6.4	128.6 6.6
16	80.4 2.2	83.8 10.9	100.0 12.3	90.4 6.9	99.7 5.6
ULT %	80.4 2.2	82.1 6.4	88.1 8.6	88.7 8.2	90.9 7.6
17	92.0 15.4	81.4 7.5	94.1 16.0	83.3 10.8	97.8 12.6
ULT %	92.0 15.4	86.7 11.5	89.2 13.1	87.7 12.5	89.7 12.6
181-4	125.4 7.7	119.8 6.6	131.9 6.7	124.9 6.9	116.1 2.4
ULT %	125.4 7.7	122.6 7.1	125.7 7.0	125.5 7.0	123.6 6.1

51.9  
-11.7

70.4  
-12.9

93.3  
18.5

61.1  
-4.8

110.1  
11.1

128.7  
6.5

88.1  
8.6

89.2  
13.1

125.7  
7.0

TAULU 1:  
TEOLLISUUSTUOTANNON VOLLYYMI-INDEKSI V. 1995  
INDUSTRIPRODUKTIONS VOLYMINDEX ÅR 1995

(ENNAKKOTIETOJA)  
(FÖRHANDSUPPGIFTER)

NELJÄNNEKSET  
KVARTAL

I

TOL NI	TAMMI JAN	HELMI FEBR	MAALIS MARS	HUHTI APRIL	TOUKO MAJ
185-9	107.7 8.7	104.9 4.4	120.4 6.7	95.3 -2.5	113.1 2.6
ULT	107.7 8.7	106.3 6.5	111.0 6.6	107.1 4.4	108.3 4.0
18	117.9 8.1	113.5 5.7	127.0 6.7	112.3 3.3	114.8 2.5
ULT	117.9 8.1	115.7 6.9	119.5 6.8	117.7 6.0	117.1 5.3
191	122.2 4.0	106.6 0.9	131.0 5.2	96.0 -18.6	101.2 -21.1
ULT	122.2 4.0	114.4 2.6	119.9 3.5	114.0 -2.1	111.4 -6.2
192	63.4 8.6	59.8 -5.8	85.7 9.9	70.9 -1.6	112.8 -1.1
ULT	63.4 8.6	61.6 1.1	69.6 4.5	70.0 2.9	78.5 1.7
19	118.8 4.3	104.7 0.2	130.0 5.4	97.5 -16.0	109.3 -17.3
ULT	118.8 4.3	111.8 2.3	117.8 3.5	112.8 -1.5	112.1 -5.0
211	135.8 12.5	136.8 43.7	155.7 10.7	128.6 12.4	155.7 9.0
ULT	135.8 12.5	136.3 26.2	142.8 20.1	139.2 18.2	142.5 16.1
212	107.8 20.8	100.7 6.7	115.1 4.7	99.1 -1.9	114.4 -0.1
ULT	107.8 20.8	104.2 13.5	107.8 10.2	105.7 7.1	107.4 5.5
21	111.8 19.2	105.9 12.1	121.0 5.8	103.4 0.4	120.4 1.5
ULT	111.8 19.2	108.9 15.6	112.9 11.9	110.5 9.0	112.5 7.3
221	129.4 32.0	104.5 8.0	145.4 0.4	118.3 -0.8	131.3 5.0
ULT	129.4 32.0	116.9 20.1	126.4 11.7	124.4 8.5	125.8 7.7

111.0  
6.6

119.5  
6.8

119.9  
3.5

69.6  
4.5

117.8  
3.5

142.8  
20.1

107.8  
10.2

112.9  
11.9

126.4  
11.7

TAULU 1:  
TEOLLISUUSTUOTANNON VOLYYMI-INDEKSI V. 1995  
INDUSTRIPRODUKTIONS VOLYMINDEX AR 1995

(ENNAKKOTIETOJA)  
(FÖRHANDSUPPGIFTER)

I

TOL NI	TAMMI JAN	HELMI FEBR	MAALIS MARS	HUHTI APRIL	TOUKO MAJ	NELJÄNNEKSET KVARTAL
222	81.8 -12.3	86.0 11.8	115.2 7.8	99.6 -3.9	98.3 -12.0	
ULT	81.8 -12.3	83.9 -1.4	94.3 2.1	95.6 0.5	96.2 -2.4	94.3 2.1
223-9	58.9 23.1	57.8 21.1	66.9 8.7	68.0 4.7	83.2 -1.3	
ULT	58.9 23.1	58.4 22.1	61.2 16.8	62.9 13.3	67.0 9.3	61.2 16.8
22	68.8 21.4	65.1 17.5	79.3 6.7	76.0 2.9	89.8 -1.1	
ULT	68.8 21.4	66.9 19.5	71.1 14.4	72.3 11.1	75.8 8.0	71.1 14.4
231	152.8 11.1	137.9 10.7	156.4 6.7	140.5 2.8	139.6 1.7	
ULT	152.8 11.1	145.3 10.9	149.0 9.4	146.9 7.8	145.4 6.5	149.0 9.4
232	123.3 15.1	102.9 8.2	128.4 1.7	109.5 2.4	101.5 -14.6	
ULT	123.3 15.1	113.1 11.9	118.2 8.0	116.0 6.6	113.1 2.0	118.2 8.0
233	122.4 48.3	112.5 32.0	143.7 24.3	120.5 36.8	141.1 33.8	
ULT	122.4 48.3	117.5 40.0	126.2 33.6	124.8 34.4	128.0 34.2	126.2 33.6
23	141.3 15.3	125.6 12.2	147.5 7.4	129.9 5.8	129.9 1.2	
ULT	141.3 15.3	133.4 13.8	138.1 11.4	136.1 10.1	134.8 8.2	138.1 11.4
24	105.2 30.1	98.1 16.7	115.6 17.5	101.4 5.4	126.1 12.4	
ULT	105.2 30.1	101.7 23.2	106.3 21.1	105.1 16.9	109.3 15.8	106.3 21.1
251	104.3 31.2	99.0 38.4	127.8 24.9	108.4 35.2	132.6 41.4	
ULT	104.3 31.2	101.7 34.6	110.4 30.7	109.9 31.8	114.4 33.9	110.4 30.7

TAULU 1:  
TEOLLISUUSTUOTANNON VOLYYMI-INDEKSI V. 1995  
INDUSTRIPRODUKTIONS VOLYMINDEK ÅR 1995  
(ENNAKKOTIETOJA)  
(FÖRHANDSUPPGIFTER)

NELJÄNNEKSET  
KVARTAL

I

TOL NI	TAMMI JAN	HELMI FEBR	MAALIS MARS	HUHTI APRIL	TOUKO MAJ
252	88.6	98.2	89.6	102.4	105.5
%	57.3	24.6	21.4	28.4	39.3
ULT	88.6	93.4	92.1	94.7	96.9
%	57.3	38.2	32.3	31.2	32.9
25	92.9	96.6	107.0	106.8	118.8
%	41.1	29.9	22.5	29.6	39.8
ULT	92.9	94.8	98.8	100.8	104.4
%	41.1	35.2	30.3	30.1	32.2
261-3	210.6	208.8	284.9	215.9	269.7
%	44.8	27.6	31.1	18.6	30.8
ULT	210.6	209.7	234.8	230.1	238.0
%	44.8	35.7	33.8	29.9	30.1
264	103.0	103.0	104.1	97.3	124.4
%	14.9	15.9	5.7	9.5	17.1
ULT	103.0	103.0	103.4	101.8	106.4
%	14.9	15.4	11.9	11.4	12.7
26	194.0	192.5	257.1	197.6	247.4
%	41.8	26.5	29.2	17.8	29.7
ULT	194.0	193.3	214.6	210.3	217.7
%	41.8	33.8	31.9	28.3	28.6
271-2	131.7	157.3	185.8	150.3	172.5
%	23.9	28.5	33.5	23.8	23.2
ULT	131.7	144.5	158.3	156.3	159.5
%	23.9	26.3	29.0	27.7	26.7
273,5,9	87.6	78.1	95.1	73.3	88.6
%	5.8	1.3	0.5	-9.0	2.2
ULT	87.6	82.8	86.9	83.5	84.5
%	5.8	3.6	2.4	-0.3	0.2
274	73.5	71.2	74.6	66.5	77.2
%	50.1	44.0	35.7	13.5	29.3
ULT	73.5	72.4	73.1	71.5	72.6
%	50.1	47.0	43.0	34.8	33.6
27	101.1	108.8	125.8	103.1	119.7
%	25.4	26.1	26.8	14.8	20.4
ULT	101.1	104.9	111.9	109.7	111.7
%	25.4	25.8	26.2	23.3	22.7

111.9  
26.2

TAULU 1:  
TEOLLISUUSTUOTANNON VOLYYMI-INDEKSI V. 1995  
INDUSTRIPRODUKTIONS VOLYMINDEX ÅR 1995

(ENNAKKOTIETOJA)  
(FÖRHANDSUPPGIFTER)

NELJÄNNEKSET  
KVARTAL

I

TOL NI	TAMMI JAN	HELMI FEBR	MAALIS MARS	HUHTI APRIL	TOUKO MAJ
29	109.5 16.2	108.0 28.2	118.6 9.3	99.8 -6.9	137.2 24.2
ULT	109.5	108.7	112.0	109.0	114.6
%	16.2	21.9	17.1	10.6	13.6
D	111.7 16.2	107.7 14.0	127.4 15.7	112.2 6.6	126.1 10.5
ULT	111.7	109.7	115.6	114.7	117.0
%	16.2	15.1	15.3	13.1	12.5
31	141.8 2.2	121.4 -10.1	128.2 -2.7	117.4 1.8	103.6 4.5
ULT	141.8	131.6	130.5	127.2	122.5
%	2.2	-3.8	-3.5	-2.3	-1.2
34	99.1 1.4	88.2 -4.0	100.2 -4.6	93.9 -7.3	98.0 -5.1
ULT	99.1	93.6	95.8	95.4	95.9
%	1.4	-1.2	-2.4	-3.7	-4.0
E	138.7 2.2	119.0 -9.8	126.1 -2.9	115.7 1.2	103.2 3.8
ULT	138.7	128.8	127.9	124.9	120.5
%	2.2	-3.7	-3.5	-2.4	-1.4
C, D, E	113.6 14.3	108.2 11.0	126.6 13.6	111.9 6.0	123.3 9.5
ULT	113.6	110.9	116.1	115.1	116.7
%	14.3	12.7	13.0	11.2	10.9
14, 15	124.5 7.3	114.3 9.3	129.9 6.9	120.5 2.8	124.1 4.1
ULT	124.5	119.4	122.9	122.3	122.7
%	7.3	8.2	7.8	6.5	6.0
23-27	127.8 34.1	126.7 24.2	154.3 23.1	131.8 17.3	154.4 25.1
ULT	127.8	127.2	136.2	135.1	139.0
%	34.1	29.0	26.7	24.3	24.4
MUU D	94.3 6.5	90.8 7.1	106.0 12.9	94.0 -1.1	105.6 0.4
ULT	94.3	92.6	97.0	96.3	98.1
%	6.5	6.8	8.9	6.3	5.0

112.0  
17.1

115.6  
15.3

130.5  
-3.5

95.8  
-2.4

127.9  
-3.5

116.1  
13.0

122.9  
7.8

136.2  
26.7

97.0  
8.9

TAULU 1:  
TEOLLISUUSTUOTANNON VOLYMI-INDEKSI V. 1995  
INDUSTRIPRODUKTIONS VOLYMINDEX AR 1995  
(ENNAKKOTIETOJA)  
(FÖRHANDSUPPGIFTER)

NELJÄNNEKSET  
KVARTAL

I

TOL NI	TAMMI JAN	HELMI FEBR	MAALIS MARS	HUHTI APRIL	TOUKO MAJ
I	132.5 37.5	132.9 24.7	156.4 22.9	139.1 19.2	163.3 27.5
ULT %	132.5 37.5	132.7 30.8	140.6 27.7	140.2 25.5	144.8 25.9
CO	98.8 7.0	95.8 7.3	111.5 16.5	98.2 1.4	109.9 5.2
ULT %	98.8 7.0	97.3 7.1	102.1 10.4	101.1 8.1	102.9 7.4
R	115.5 13.6	108.0 10.1	126.5 10.5	111.8 5.4	120.5 7.7
ULT %	115.5 13.6	111.8 11.9	116.7 11.4	115.5 9.9	116.5 9.4

140.6  
27.7

102.1  
10.4

116.7  
11.4

TAULU 2:  
TEOLLISUUSTUOTANNON VOLYYMI-INDEKSI TYÖPÄIVÄÄ KOHTI V. 1995  
INDUSTRIPRODUKTIONS VOLYMINDEKX PER ARBETSDAG ÅR 1995

(ENNAKKOTIETOJA)  
(FÖRHANDSUPPGIFTER)

NELJÄNNEKSET  
KVARTAL

I

TOL NI	TAMMI JAN	HELMI FEBR	MAALIS MARS	HUHTI APRIL	TOUKO MAJ
07	83.5 -5.8	79.1 -0.5	89.2 5.9	78.5 -21.2	64.2 -13.7
ULT %	83.5 -5.8	81.3 -3.3	83.9 -0.2	82.6 -6.1	78.9 -7.5
09	62.3 -6.9	61.5 13.7	66.9 4.4	67.0 4.8	66.5 -35.6
ULT %	62.3 -6.9	61.9 2.3	63.6 3.0	64.5 3.5	64.9 -8.0
C	68.5 -6.5	66.6 8.4	73.4 5.0	70.4 -5.3	65.8 -30.6
ULT %	68.5 -6.5	67.6 0.3	69.5 1.9	69.7 -0.0	68.9 -7.8
111-5	97.9 -5.2	101.4 1.2	104.3 22.2	115.9 -1.3	114.1 -1.6
ULT %	97.9 -5.2	99.6 -2.0	101.2 5.1	104.9 3.3	106.7 2.2
116	96.1 -0.7	91.2 2.1	95.8 41.2	93.2 -10.4	101.0 -5.7
ULT %	96.1 -0.7	93.7 0.6	94.4 11.5	94.1 5.1	95.5 2.6
117	61.3 -24.1	55.0 6.6	83.0 50.3	89.1 -1.9	111.7 11.9
ULT %	61.3 -24.1	58.2 -12.1	66.4 6.2	72.1 3.6	80.0 5.8
119	115.0 36.9	82.8 11.2	99.3 15.5	102.9 0.0	117.1 4.5
ULT %	115.0 36.9	98.9 24.8	99.0 21.5	100.0 15.2	103.4 12.6
11	95.8 -3.7	95.8 1.8	100.8 25.8	108.9 -3.0	110.5 -1.9
ULT %	95.8 -3.7	95.8 -1.0	97.5 6.8	100.3 4.0	102.4 2.6
12	91.3 8.1	100.0 13.8	97.5 8.0	103.5 5.3	100.9 -3.8
ULT %	91.3 8.1	95.7 11.0	96.3 10.0	98.1 8.7	98.6 5.9

TAULU 2:  
TEOLLISUUSTUOTANNON VOLYYMI-INDEKSI TYÖPÄIVÄÄ KOHTI V.1995  
INDUSTRIPRODUKTIONS VOLYMINDEKX PER ARBETSDAG ÅR 1995

(ENNAKKOTIETOJA)  
(FÖRHANDSUPPGIFTER)

TOL NI	TAMMI JAN	HELMI FEBR	MAALIS MARS	HUHTI APRIL	TOUKO MAJ	I	NELJÄNNEKSET KVARTAL
131	59.2 -5.4	56.4 -12.1	39.4 -24.9	44.1 -13.2	67.4 -13.0		
ULT %	59.2 -5.4	57.8 -8.8	51.7 -13.5	49.8 -13.4	53.3 -13.3	51.7 -13.5	
132	69.0 -19.7	67.3 -14.8	71.4 -10.7	74.4 -3.0	61.2 -20.4		
ULT %	69.0 -19.7	68.1 -17.3	69.2 -15.2	70.5 -12.3	68.7 -13.8	69.2 -15.2	
133	92.2 3.5	97.2 34.1	87.5 13.0	73.9 6.2	84.2 2.5		
ULT %	92.2 3.5	94.7 17.2	92.3 15.9	87.7 13.7	87.0 11.3	92.3 15.9	
13	66.2 -4.5	64.9 -2.8	50.8 -14.1	51.9 -7.6	70.1 -10.4		
ULT %	66.2 -4.5	65.5 -3.7	60.6 -6.8	58.5 -7.0	60.8 -7.8	60.6 -6.8	
14	113.5 7.9	101.1 12.1	110.3 6.9	120.3 -0.5	110.8 -5.1		
ULT %	113.5 7.9	107.3 9.8	108.3 8.8	111.3 6.1	111.2 3.7	108.3 8.8	
15	125.1 4.3	130.4 8.1	128.7 6.6	130.2 6.3	129.4 7.6		
ULT %	125.1 4.3	127.7 6.2	128.1 6.3	128.6 6.3	128.7 6.6	128.1 6.3	
16	79.4 -0.1	88.4 10.6	93.9 12.0	96.5 8.5	98.7 4.9		
ULT %	79.4 -0.1	83.9 5.3	87.2 7.6	89.6 7.8	91.4 7.2	87.2 7.6	
17	92.2 9.0	85.7 6.7	86.1 15.1	93.4 15.8	98.0 11.7		
ULT %	92.2 9.0	88.9 7.9	88.0 10.1	89.3 11.6	91.1 11.6	88.0 10.1	
181-4	122.8 7.5	129.7 6.5	128.8 6.7	127.0 7.0	114.1 2.4		
ULT %	122.8 7.5	126.3 7.0	127.1 6.9	127.1 6.9	124.5 6.1	127.1 6.9	

TAULU 2:  
TEOLLISUUSTUOTANNON VOLYYMI-INDEKSI TYÖPÄIVÄÄ KOHTI V. 1995  
INDUSTRIPRODUKTIONS VOLYMINDEKX PER ARBETSDAG ÅR 1995

(ENNAKKOTIETOJA)  
(FÖRHANDSUPPGIFTER)

TOL NI	TAMMI JAN	HELMI FEBR	MAALIS MARS	HUHTI APRIL	TOUKO MAJ	NELJÄNNEKSET KVARTAL
185-9	107.7 3.3	110.7 3.6	110.8 5.9	106.5 1.5	113.1 1.8	
ULT %	107.7 3.3	109.2 3.4	109.7 4.2	108.9 3.6	109.8 3.2	109.7 4.2
18	116.4 5.8	121.6 5.4	121.2 6.4	118.3 4.8	113.7 2.1	
ULT %	116.4 5.8	119.0 5.6	119.7 5.9	119.4 5.6	118.2 4.9	119.7 5.9
191	119.9 4.0	115.8 0.9	128.5 5.2	97.4 -18.6	99.3 -21.1	
ULT %	119.9 4.0	117.8 2.5	121.4 3.4	115.4 -2.2	112.2 -6.2	121.4 3.4
192	63.4 2.6	62.8 -6.5	78.3 9.0	80.2 2.7	112.9 -1.8	
ULT %	63.4 2.6	63.1 -2.1	68.2 1.9	71.2 2.1	79.5 1.0	68.2 1.9
19	116.8 3.8	113.4 0.2	126.6 5.3	100.2 -15.5	107.6 -17.3	
ULT %	116.8 3.8	115.1 2.0	118.9 3.1	114.2 -1.6	112.9 -5.0	118.9 3.1
211	136.1 6.2	143.9 42.5	142.4 9.8	143.8 17.4	156.0 8.1	
ULT %	136.1 6.2	140.0 22.2	140.8 17.7	141.6 17.7	144.5 15.5	140.8 17.7
212	106.4 17.3	106.3 6.2	107.4 4.2	107.6 0.5	113.8 -0.6	
ULT %	106.4 17.3	106.3 11.5	106.7 8.9	106.9 6.7	108.3 5.1	106.7 8.9
21	110.7 15.2	111.8 11.5	112.5 5.2	112.8 3.2	119.9 0.9	
ULT %	110.7 15.2	111.2 13.3	111.7 10.4	112.0 8.5	113.6 6.8	111.7 10.4
221	127.1 29.5	111.4 7.8	138.2 0.2	124.4 0.5	130.0 4.7	
ULT %	127.1 29.5	119.3 18.4	125.6 11.0	125.3 8.2	126.2 7.5	125.6 11.0

TAULU 2:  
TEOLLISUUSTUOTANNON VOLYYMI-INDEKSI TYÖPÄIVÄÄ KOHTI V. 1995  
INDUSTRIPRODUKTIONS VOLYMINDEKSI PER ARBETSDAG ÅR 1995

(ENNAKKOTIETOJA)  
(FÖRHANDSUPPGIFTER)

NELJÄNNEKSET  
KVARTAL

I

TOL NI	TAMMI JAN	HELMI FEBR	MAALIS MARS	HUHTI APRIL	TOUKO MAJ
222	81.7 -16.1	91.2 11.1	107.0 7.1	108.4 -0.6	98.2 -12.6
ULT	81.7 -16.1	86.5 -3.7	93.3 0.2	97.1 -0.0	97.3 -2.9
223-9	58.3 19.5	61.1 20.3	62.4 8.4	74.9 7.5	82.6 -1.9
ULT	58.3 19.5	59.7 19.9	60.6 15.7	64.2 13.2	67.9 9.1
22	68.0 17.8	69.0 16.9	74.2 6.3	82.9 5.5	89.2 -1.6
ULT	68.0 17.8	68.5 17.4	70.4 13.2	73.5 10.9	76.7 7.7
231	149.8 10.9	149.0 10.6	152.4 6.7	143.8 3.0	136.9 1.5
ULT	149.8 10.9	149.4 10.7	150.4 9.3	148.8 7.7	146.4 6.5
232	121.6 13.2	110.5 7.9	123.1 1.5	114.4 3.7	100.1 -14.8
ULT	121.6 13.2	116.1 10.6	118.4 7.3	117.4 6.4	113.9 1.9
233	122.2 40.1	117.9 31.0	131.0 23.3	138.3 43.2	140.8 32.8
ULT	122.2 40.1	120.1 35.5	123.7 30.9	127.3 34.0	130.0 33.8
23	139.0 14.1	135.1 12.0	142.1 7.2	135.5 7.1	127.9 1.0
ULT	139.0 14.1	137.1 13.0	138.7 11.0	137.9 10.0	135.9 8.2
24	105.3 23.6	102.9 15.8	105.8 16.7	114.5 9.8	126.1 11.3
ULT	105.3 23.6	104.1 19.6	104.7 18.6	107.1 16.1	110.9 15.0
251	104.5 24.1	104.3 37.4	117.1 24.0	120.9 41.1	132.9 40.3
ULT	104.5 24.1	104.4 30.4	108.6 28.0	111.7 31.3	115.9 33.3

93.3  
0.2

60.6  
15.7

70.4  
13.2

150.4  
9.3

118.4  
7.3

123.7  
30.9

138.7  
11.0

104.7  
18.6

108.6  
28.0

TAULU 2:  
TEOLLISUUSTUOANNON VOLYYMI-INDEKSI TYÖPÄIVÄÄ KOHTI V. 1995  
INDUSTRIPRODUKTIONS VOLYMINDEK PER ARBETSDAG ÅR 1995

TOL NI		TAMMI	HELMI	MAALIS	HUHTI	TOUKO		NELJÄNNEKSET KVARTAL
		JAN	FEBR	MARS	APRIL	MAJ		
252	%	88.8	103.4	82.0	114.7	105.8		
	ULT	48.6	23.6	20.5	34.2	38.2		
	%	88.8	96.1	91.4	97.2	98.9		91.4
	%	48.6	34.0	29.7	31.0	32.5		29.7
25	%	93.1	101.8	98.0	119.3	119.1		
	%	33.4	28.9	21.6	35.4	38.7		
	ULT	93.1	97.4	97.6	103.0	106.3		97.6
	%	33.4	31.0	27.7	29.8	31.7		27.7
261-3	%	211.1	219.9	260.9	240.6	270.5		
	%	36.9	26.6	30.1	23.8	29.8		
	ULT	211.1	215.5	230.6	233.1	240.6		230.6
	%	36.9	31.4	30.9	29.0	29.2		30.9
264	%	103.4	108.5	95.4	108.0	124.9		
	%	8.6	15.0	4.9	14.4	16.2		
	ULT	103.4	106.0	102.5	103.8	108.1		102.5
	%	8.6	11.8	9.5	10.7	12.0		9.5
26	%	194.6	202.8	235.4	220.2	248.1		
	%	34.0	25.5	28.2	23.1	28.6		
	ULT	194.6	198.7	210.9	213.2	220.2		210.9
	%	34.0	29.5	29.0	27.4	27.7		29.0
271-2	%	131.8	165.2	169.8	169.9	172.7		
	%	17.0	27.4	32.4	29.4	22.2		
	ULT	131.8	148.5	155.6	159.2	161.9		155.6
	%	17.0	22.6	26.0	26.9	25.9		26.0
273,5-9	%	87.8	82.2	87.0	81.9	88.9		
	%	-0.0	0.4	-0.4	-4.9	1.4		
	ULT	87.8	85.0	85.7	84.7	85.6		85.7
	%	-0.0	0.2	-0.0	-1.2	-0.7		-0.0
274	%	73.7	74.9	68.3	74.4	77.3		
	%	41.9	42.9	34.7	18.5	28.3		
	ULT	73.7	74.3	72.3	72.8	73.7		72.3
	%	41.9	42.4	39.9	33.7	32.6		39.9
27	%	101.2	114.4	115.0	116.1	119.9		
	%	18.5	25.1	25.8	20.0	19.4		
	ULT	101.2	107.8	110.2	111.7	113.3		110.2
	%	18.5	21.9	23.2	22.4	21.7		23.2

TAULU 2:  
TEOLLISUUSTUOTANNON VOLYYMI-INDEKSI TYÖPÄIVÄÄ KOHTI V. 1995  
INDUSTRIPRODUKTIONS VOLYMINDEKSI PER ARBETSDAG ÅR 1995

(ENNAKKOTIETOJA)  
(FÖRHANDSUPPGIFTER)

TOL NI	TAMMI JAN	HELMI FEBR	MAALIS MARS	HUHTI APRIL	TOUKO MAJ	I
29	109.7 9.8	113.6 27.2	108.5 8.4	111.3 -2.8	137.5 23.3	110.6 14.7
ULT	109.7 9.8	111.7 18.0	110.6 14.7	110.8 9.7	116.1 12.7	110.6 14.7
D	110.8 12.3	114.0 13.4	118.7 15.0	122.0 9.8	125.8 9.9	114.5 13.6
ULT	110.8 12.3	112.4 12.9	114.5 13.6	116.4 12.6	118.3 12.0	114.5 13.6
31	138.3 2.2	131.1 -10.1	125.0 -2.8	118.4 1.8	101.0 2.1	131.5 -3.7
ULT	138.3 2.2	134.7 -4.2	131.5 -3.7	128.2 -2.5	122.8 -1.8	131.5 -3.7
34	97.2 1.4	95.8 -4.0	98.3 -4.6	95.2 -7.4	96.2 -5.1	97.1 -2.4
ULT	97.2 1.4	96.5 -1.3	97.1 -2.4	96.7 -3.7	96.6 -4.0	97.1 -2.4
E	135.3 2.2	128.6 -9.8	123.0 -2.9	116.7 1.2	100.7 1.6	129.0 -3.7
ULT	135.3 2.2	131.9 -4.0	129.0 -3.7	125.9 -2.6	120.8 -1.9	129.0 -3.7
C,D,E	112.4 10.9	114.7 10.5	118.5 13.0	120.9 8.8	122.7 8.8	115.2 11.5
ULT	112.4 10.9	113.6 10.7	115.2 11.5	116.6 10.8	117.8 10.3	115.2 11.5
14,15	121.5 5.3	121.3 9.1	123.0 6.6	127.1 4.2	123.6 3.7	121.9 7.0
ULT	121.5 5.3	121.4 7.2	121.9 7.0	123.2 6.3	123.3 5.7	121.9 7.0
23-27	127.7 27.8	133.7 23.3	142.1 22.1	146.1 22.1	154.5 24.2	134.5 24.2
ULT	127.7 27.8	130.7 25.5	134.5 24.2	137.4 23.7	140.8 23.8	134.5 24.2
MUU D	93.6 2.9	96.2 6.6	99.2 12.3	101.8 1.4	105.0 -0.1	96.4 7.3
ULT	93.6 2.9	94.9 4.8	96.4 7.3	97.7 5.7	99.2 4.4	96.4 7.3

TAULU 2:  
TEOLLISUUSTUOTANNON VOLYYMI-INDEKSI TYÖPÄIVÄÄ KOHTI V. 1995  
INDUSTRIPRODUKTIONS VOLYMINDEKX PER ARBETSDAG ÅR 1995

TOL NI	TAMMI JAN	HELMI FEBR	MAALIS MARS	HUHTI APRIL	TOUKO MAJ	(ENNAKKOTIETOJA) (FÖRHANDSUPPGIFTER)	NELJÄNNEKSET KVARTAL
I	132.8 30.0	140.0 23.7	143.2 21.9	155.4 24.4	163.8 26.5		138.7 25.0
ULT %	132.8 30.0	136.4 26.7	138.7 25.0	142.8 24.9	147.0 25.2		138.7 25.0
CO	98.2 3.3	101.4 6.7	104.0 15.7	106.9 4.3	109.4 4.4		101.2 8.5
ULT %	98.2 3.3	99.8 5.0	101.2 8.5	102.6 7.3	104.0 6.7		101.2 8.5
R	113.9 11.0	114.8 9.6	119.2 10.0	119.4 7.7	119.8 7.1		116.0 10.2
ULT %	113.9 11.0	114.4 10.3	116.0 10.2	116.8 9.5	117.4 9.0		116.0 10.2

SVT

PMM  
Sopimus  
00022/1

---

SVT *Suomen Virallinen Tilasto*  
*Finlands Officiella Statistik*  
*Official Statistics of Finland*

*Teollisuus 1995:10*  
*Industri*  
*Industry*

*Tiedustelut – Förfrågningar – Inquiries:*

*Kari Rautio*  
*Liisa Pulli*  
*(90) 17 341*