

Tilastotiedotus Statistisk rapport

ISSN 0355-2284

Tilastokeskus
Statistikcentralen
Central Statistical Office of Finland

1988

Tiedustelut - Förfrågningar

Päiväys - Datum

Sarja ja nro - Serie och nr

Raini Östlund
(90) 5800205
Sirpa Könönen
(90) 5800207

7.4.1988

LI 1988:12

LIIKENNE
SAMFÄRDSEL

TIELIIKENNEONNETTOMUJDET

1987, 4.neljännes, ennakkotietoja

VÄGTRAFIKOLYCKOR

1987, 4 kvartalet, förhandsuppgifter

JOHDANTO

Tämä tilastotiedote sisältää tarkistettuja ennakkotietoja poliisin tietoon tulleista tieliikenneonnettomuuksista neljännellä neljänneksellä 1987. Henkilövahinkoon johtaneiden onnettomuuksien lisäksi on tilastossa tietoja myös omaisuusvahinkoon johtaneiden onnettomuuksien alkoholitapauksista. Lopulliset tiedot kaikista 1987 sattuneista onnettomuuksista julkaistaan syksyllä 1988.

Tilastossa vuodesta 1978 alkaen käytettyjä käsitteitä ja määritelmiä on selostettu mm. tilastotiedotuksessa Li 1987:24.

TIELIIKENNEONNETTOMUUKSET 1987 NELJÄNNELLÄ NELJÄNNEKSELLÄ

Poliisiviranomaiset ilmoittivat Tilastokeskukselle yhteensä 2 240 vuoden 1987 neljännellä neljänneksellä sattunutta henkilövahinko-onnettomuutta. Niissä kuoli 171 ja loukkaantui 2 779 henkilöä. Onnettomuuksia sattui 1 % vähemmän ja niissä kuoli 2 % vähemmän ja loukkaantui 1 % enemmän henkilöitä kuin edellisen vuoden vastaavana aikana.

Onnettomuuksista sattui taajamissa 58 % (edellisellä vastaavalla neljänneksellä 61 %). Liikennekuolemista taajamien osuus oli 33 % (31 %) ja loukkaantumisista 53 % (56 %).

Onnettomuuksista oli yhteentörmäyksiä auton ja jalankulkijan välillä 447 (513), auton ja polkupyörän välillä 314 (355), auton ja mopon/moottoripyörän välillä 120 (138) sekä kahden auton välillä 631 (567); yksittäisonnettomuuksia oli 444 (463) ja muuntyyppisiä onnettomuuksia yhteensä 284 (226).

Henkilövahinkoihin johtaneisiin alkoholitapauksiin oli osallisena 178 (173) rattijuoppoa sekä 79 (77) humalaista jalankulkijaa tai polkupyöräilijää. Rattijuopumusonnettomuuksissa kuoli 15 (14) ja alkoholitapauksissa kaikkiaan 20 (22) henkilöä. Rattijuopumusonnettomuuksissa loukkaantui 230 (232) ja alkoholitapauksissa kaikkiaan 304 (301).

INLEDNING

Denna statistiska rapport innehåller förhandsuppgifter om de vägtrafikolyckor som kommit till polisens kännedom under det fjärde kvartalet år 1987. Förutom olyckor med personskada innehåller statistiken även uppgifter om alkoholfall vid olyckor med egendomsskada. De slutliga uppgifterna över samtliga olyckor under år 1987 publiceras på hösten 1988.

För de begrepp och definitioner som fr.o.m. år 1978 använts i statistiken har närmare redogjorts bl.a. i Statistisk rapport Li 1987:24.

VÄGTRAFIKOLYCKOR UNDER DET FJÄRDE KVARTALET 1987

Under det fjärde kvartalet 1987 fick Statistikcentralen av polismyndigheterna uppgifter om sammanlagt 2 240 vägtrafikolyckor med personskada. I dessa olyckor dödades 171 och skadades 2 779 personer. Antalet olyckor hade minskat med 1 % och antalet dödade med 2 % medan antalet skadade hade ökat med 1 % jämfört med motsvarande kvartal året förut.

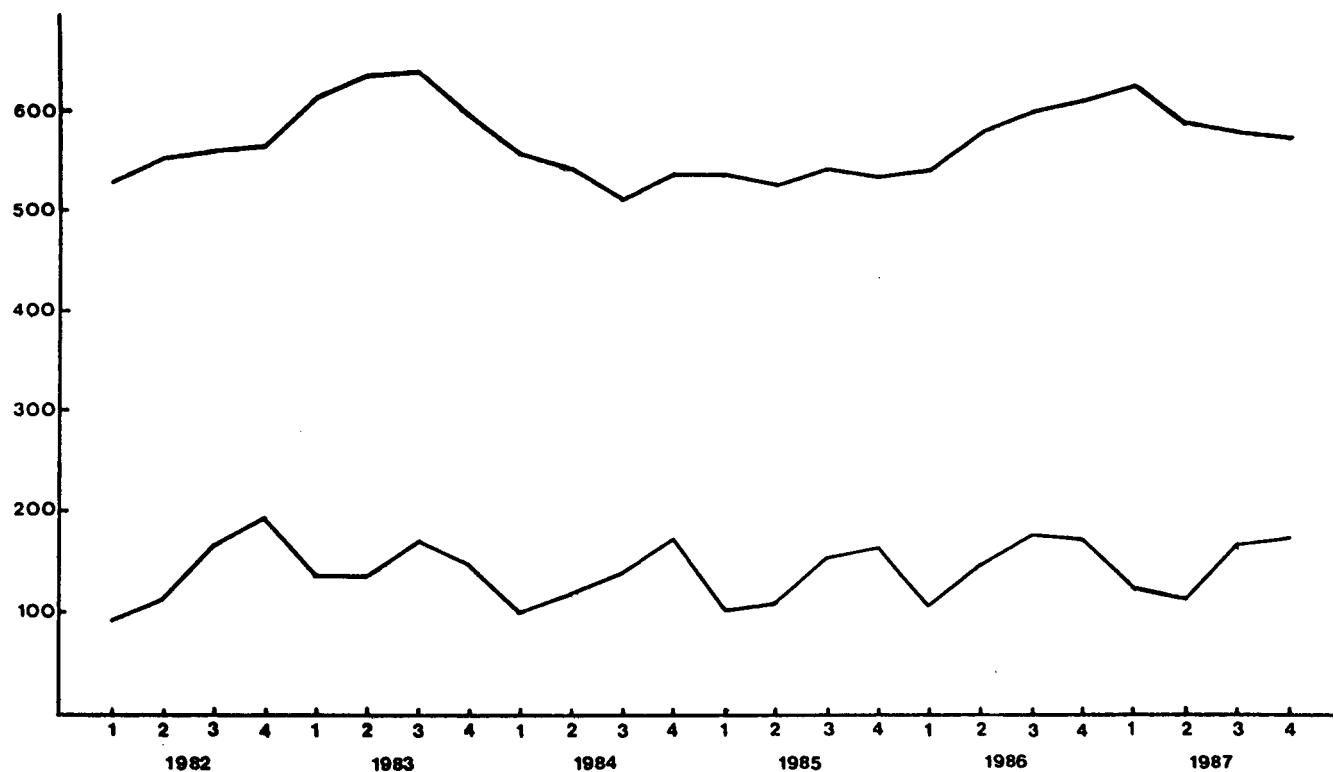
Av olyckorna skedde 58 % (61 % mots. kvartal året förut) i tätorterna. Av samtliga fallen dödades 33 % (31 %) och skadades 53 % (56 %) i tätorterna.

Av olyckorna var antalet kollisioner mellan bil och gående 447 (513), mellan bil och cykel 314 (355), mellan bil och moped/motorcykel 120 (138), samt mellan två bilar 631 (567); antalet singelolyckor var 444 (463) och olyckor av annan typ sammanlagt 284 (226).

Antalet rattfyllerister som var delaktiga i olyckor med personskada var 178 (173) och antalet delaktiga alkohelpåverkade gående och cyklister var 79 (77). Vid rattfylleriolyckor dödades 15 (14) personer och i samtliga alkoholfallen 20 (22). Vid rattfylleriolyckor skadades 230 (232) personer och i samtliga alkoholfallen 304 (301).

Kuvio 1. Liikenteessä kuolleet neljänneksittäin (alempi) ja viimeisten 12 kk:n aikana (ylempi viiva)

Figur 1. Antalet dödade kvartalsvis (lägre) och de senaste 12 månaderna (högre linje)



Taulukko 1. -Tabell 1.

Tieliikenneonnettomuudet sekä niissä kuolleet ja loukkaantuneet
Vägtrafikolyckor och därvid dödade och skadade personer

Koko maa Hela landet	Henkilövahinko-onnettomuudet Olyckor med personskada			Alkoholitapaukset (ml. omaisuusvahinko-onnettomuudet) Alkoholfall (inkl. olyckor med egendomskada)		
	Onnetto- muudet Olyckor	Kuolleet Dödade	Loukkaan- tuneet Skadade	Onnetto- muudet Olyckor	Kuolleet tai louk- kaantuneet Dödade eller skadade	Osuus kaikista uhreista % I procent av samtliga offer
1987/4. nelj. - kvart.....	2 240	171	2 779	964	324	11
Muutos 4. nelj. 1986/1987 % - Ändring 4 kvart. 1986/1987 %....	-1	-2	+1	-2	+0	
1987/1.-4. nelj. - kvart.....	8 363	573	10 397	3 616	1 405	13
Muutos 1.-4. nelj. 1986/1987 % - Ändring 1-4 kvart. 1986/1987 %..	+0	-6	+1	-5	+2	
Aika Tid	Taajamat - Tätort			Taajaman ulkop. - Ej tätort		
	Onnetto- muudet Olyckor	Kuolleet Dödade	Loukkaan- tuneet Skadade	Onnetto- muudet Olyckor	Kuolleet Dödade	Loukkaan- tuneet Skadade
1987/4. nelj. - kvart.....	1 296	57	1 466	944	114	1 313
Muutos 4. nelj. 1986/1987 % - Ändring 4 kvart. 1986/1987 %....	-5	+4	-5	+6	-5	+9
1987/1.-4. nelj. - kvart.....	4 902	180	5 629	3 461	393	4 768
Muutos 1.-4. nelj. 1986/1987 % - Ändring 1-4 kvart. 1986/1987 %..	+1	-1	+1	0	-8	+2

TIELIKENNEONNETTOMUDET - VÄGTRAFIKGLYCKOR
1987 4. NELJÄNNE - 4 KVARTALET

TÄULUKK 2 - TABELL 2
HENKILÖVAHINGO-ONNETTOMUDET SEKÄ NIISSÄ KUOLLEET JA LOUKKAANTUNEET LÄÄNEITTÄIN
GLYCKOR MED PERSONSKADA OCH DÄRVID DÖDADE OCH SKADADE PERSONER I ÄNSVIS

	KOKO MAA - HELA LANDET			UHRIT-OFFREN			TAAJAMAT-TÄTTBEBYGGT OMRÅDE		
	ONNETTOMUDET - OLYCKOR	KUOL- DÖDL.UTGÅNG	YHTEENSÄ ANNAN PERS. SKADA	ONNETTOMUDET - OLYCKOR	KUOLLEET DÖDADE	YHTEENSÄ SKADADE	ONNETTOMUDET - OLYCKOR	KUOLLEET DÖDADE	YHTEENSÄ SKADADE
LÄNNI-LÄN									
UUDENMAAN-NYLANDS	34	495	529	69	34	640	12	399	411
TURUN JA PÄÄIN-ÅBO OCH BJÖRNEBORG	25	346	371	38	25	456	9	248	257
ÅRVENANPÄÄ-ÅLAND	-	6	6	-	-	8	-	4	4
HÄMEEN-TAVASTEHUS	15	257	272	29	16	373	4	190	194
KYMEN-KYMMENE	11	129	140	13	15	162	11	91	102
PIKKELIN-ST. MICHELS	10	91	101	14	11	146	2	61	63
PÖHJÄIS-KARJALAN-NORRA KÄKELÄNS	5	75	80	14	5	84	2	43	45
KUOPION-KUOPIO	12	81	93	5	12	117	4	56	60
KESKI-SUOMEN-MELLERSTA FINLANDS	13	115	128	15	18	168	3	71	74
VAAKAN-VASA	12	194	206	23	15	260	2	112	114
GULUN-OLEÅBORG	12	206	218	27	12	258	3	140	143
LAPIN-LAPPLANDS	8	88	96	10	8	107	5	51	56
YHTEENSÄ-SUMMA	157	2083	2240	257	171	2779	57	1466	1523
KAUPUNGIT-STÄDER	69	1302	1371	140	74	1623	42	1217	1259
MUUT KUNNAT-ÖVRIGA KOMMUNER	88	781	869	117	97	1156	15	249	264

TIELLIKENEONNETTOMUDET - VÄGTRAFIKOLYCKOR
1987 4. NELJÄNNE - 4 KVARTALET

TAULUKK 4A - TABELL 4A
ONNETTOMUKSISSA KUOLLEET TIENKÄYTTÄJÄRYHMÄN JA IKÄRYHMÄN MUKAAN
VID ULYCKOR UDGADE PERSONEN EFTER TRAFIKANTGRUPP OCH ALDERSGRUPP

IKÄRYHMÄ-ÄLDENSGRUPP

	0-2	3-6	7-9	10-14	15-17	18-19	20-24	25-34	35-44	45-54	55-64	>64	YHTEENSA SUMMA	SIITÄ MIEHIA- DÄRAV MÄN
KUOLLEET YHT.-DÖDADE	1	2	1	5	9	9	16	29	19	14	16	50	171	102
TAPAHTUMA-ALUE-HÄNDELSEMR.														
TAAJAMA-TÄTTIBEYGGT OMRÅDE	1	-	-	4	2	4	5	5	4	4	4	24	57	29
MIEHIA-MÄN	1	-	-	3	1	4	4	4	-	3	1	8	29	29
NAISIA-KVINNOR	-	-	-	1	1	-	1	1	4	1	3	16	28	-
EI-TAAJAMA-EJ TÄTTIBEYGGT	-	2	1	1	7	5	11	24	15	10	12	26	114	73
MIEHIA-MÄN	-	1	-	1	2	4	16	7	8	7	7	16	73	73
NAISIA-KVINNOR	-	1	1	-	5	1	4	4	7	3	5	10	41	-

TIENKÄYTTÄJÄRYHMÄ-TRAFIKANT-
GRUPP

HENKILÖAUTO-PERSONBIL	-	-	-	-	-	3	10	15	6	5	4	6	49	36
KULJETTAJAT-FÖRARE	-	2	1	2	5	3	2	5	3	-	4	5	32	14
MÄTKUSTAJAT-PASSAGERARE	-	-	-	-	-	-	-	-	-	-	-	-	-	-
PAKETTIAUTO-PAKETBIL	-	-	-	-	-	-	-	2	-	1	1	2	6	6
KULJETTAJAT-FÖRARE	-	-	-	-	-	-	-	-	1	-	-	1	2	-
MÄTKUSTAJAT-PASSAGERARE	-	-	-	-	-	-	-	1	-	-	-	-	2	2
KUORMA-AUTO-LASTBIL	-	-	-	-	-	-	-	1	1	1	-	-	1	1
KULJETTAJAT-FÖRARE	-	-	-	-	-	-	-	-	-	-	-	-	-	-
MÄTKUSTAJAT-PASSAGERARE	-	-	-	-	-	-	-	-	-	-	-	-	-	-
LINJA-AUTO-BUSS	-	-	-	-	-	-	-	1	-	-	-	-	1	1
KULJETTAJAT-FÖRARE	-	-	-	-	-	-	-	-	-	-	-	-	-	-
MÄTKUSTAJAT-PASSAGERARE	-	-	-	-	-	-	-	-	-	-	-	-	-	-
TRAKTORI-TRAKTOR	-	-	-	-	-	-	-	-	-	-	-	-	-	-
KULJETTAJAT-FÖRARE	-	-	-	-	-	-	1	-	-	1	-	-	2	2
MÄTKUSTAJAT-PASSAGERARE	-	-	-	-	-	-	-	-	-	-	-	-	-	-
MOTOTURIPYÖRÄ-MOTOCYKEL	-	-	-	-	-	-	-	-	-	-	-	-	-	-
KULJETTAJAT-FÖRARE	-	-	-	-	2	1	1	-	-	-	-	-	4	4
MÄTKUSTAJAT-PASSAGERARE	-	-	-	-	-	-	-	-	-	-	-	-	-	-
MOPEDI-MOPED	-	-	-	-	-	-	-	-	-	-	-	-	-	-
KULJETTAJAT-FÖRARE	-	-	-	1	1	-	-	-	-	-	-	3	5	5
MÄTKUSTAJAT-PASSAGERARE	-	-	-	-	-	-	-	-	-	-	-	-	-	-
POLKUPYÖRÄ-CYKEL	-	-	-	-	-	-	-	-	-	-	-	-	-	-
KULJETTAJAT-FÖRARE	1	-	-	1	-	-	-	1	1	2	6	6	18	11
MÄTKUSTAJAT-PASSAGERARE	-	-	-	-	-	-	-	-	-	-	-	-	-	-
MUU KULKUNEUVON-ANNAT FORDON	-	-	-	-	-	-	-	-	-	-	-	-	-	-
KULJETTAJAT-FÖRARE	-	-	-	-	-	-	-	-	-	-	-	-	-	-
MÄTKUSTAJAT-PASSAGERARE	-	-	-	-	-	-	-	-	-	-	-	-	-	-
JALANKULKIJAT-FOTGÄNGARE	-	-	-	1	1	2	2	4	7	4	1	27	49	20

TIELLIKÄNNEUNNETTOMUDET - VÄGTRAFIKOLYCKOR
1987 4. NELLÄNNE - 4 KVARTALET

TAULUKKO 4B - TABELL 4B
ONNETTOMUUKSISSA LOUKKAANTUNEET TIENKÄYTTÄJÄRYHMÄN JA IKÄRYHMÄN MUKAAN
VID OLYCKOR SKADADE PERSONER EFTER TRAFIKANTGRUPP OCH ÅLDERSGRUPP

IKÄRYHMÄ-ÅLDERSGRUPP

	0-2	3-6	7-9	10-14	15-17	18-19	20-24	25-34	35-44	45-54	55-64	>64	YHTEENSÄ SUMMA	SIITÄ MIEHIA- ÖARAV MÄN
LOUKKAANTUNEET YHT.-SKADADE	16	38	55	127	239	216	384	456	435	260	228	325	2779	1592
TAPAHTUMA-ALUE-HÄNDEL SEGMR.														
TAAJAMA-TÄTTBEBYGGT ÖMRÅDE	6	20	38	86	171	86	188	196	195	137	119	224	1466	793
MIEHIA-MÄN	2	16	20	49	111	53	114	116	110	59	52	91	793	793
NAISIA-KVINNOR	4	4	18	37	60	33	74	80	85	78	67	133	673	-
EI-TAAJAMA-EJ TÄTTBEBYGGT	10	18	17	41	68	130	196	260	240	123	109	101	1313	799
MIEHIA-MÄN	2	11	12	25	40	74	121	158	150	86	61	59	799	799
NAISIA-KVINNOR	8	7	5	16	28	56	75	102	90	37	48	42	514	-

TIENKÄYTTÄJÄRYHMÄ-TRAFIKANT-
GRUPP

HENKILÄUTO-PERSONBIL														
KULJETTAJAT-FÖKARE				1	4	101	172	215	194	103	69	54	913	627
MATKUSTAJAT-PASSAGERARE	11	21	11	30	73	70	101	106	98	48	44	55	668	289
PAKETTIAUTO-PAKETBIL														
KULJETTAJAT-FÖKARE					1	3	15	12	11	11	7	4	64	55
MATKUSTAJAT-PASSAGERARE		3	2	2	2	1	7	5	7	6	2	4	41	19
KUORMA-AUTO-LASTBIL														
KULJETTAJAT-FÖKARE						1	8	13	12	3	-	4	41	38
MATKUSTAJAT-PASSAGERARE					2	1	-	5	1	3	1	-	13	10
LINJA-AUTO-BUSS														
KULJETTAJAT-FÖKARE								2	1	1	2	-	6	6
MATKUSTAJAT-PASSAGERARE	1			1	1	6	8	4	4	1	5	5	36	8
TRAKTORI-TRAKTOR														
KULJETTAJAT-FÖKARE						2	-	1	1	-	-	1	5	5
MATKUSTAJAT-PASSAGERARE														
MOTOTORIPYÖRÄ-MOTORCYKEL														
KULJETTAJAT-FÖKARE					27	4	3	4	-	2	-	1	41	36
MATKUSTAJAT-PASSAGERARE					5	1	-	-	-	-	1	-	10	4
MOPEDI-MOPED														
KULJETTAJAT-FÖKARE					13	70	2	2	6	3	3	11	112	104
MATKUSTAJAT-PASSAGERARE					4	2	1	-	-	-	-	-	7	6
POLKUPYÖRÄ-CYKEL														
KULJETTAJAT-FÖKARE		3	15	45	33	5	21	30	50	46	39	57	346	163
MATKUSTAJAT-PASSAGERARE	1	1		1									3	1
HUU KULKUNEUVO-ANNAT FORDON														
KULJETTAJAT-FÖKARE							1			2	1		4	4
MATKUSTAJAT-PASSAGERARE							2	4			2		9	4
JALANKULKIJAT-FOTGÅNGARE	3	10	27	27	19	18	43	53	50	31	52	129	462	213



TILASTOKESKUS-STATISTIKCENTRALEN

PL 504
PB

00101 HELSINKI
HELSINGFORS

Virkalähetys
Tjänsteförsändelse

OLJAKAISUJEN MYYNTI
Tilastokeskus, PL 504, 00101 Helsinki
Puh. (90) 173 4535
Tilastokeskuksen kirjakaupat
Helsingissä Annankatu 44 ja Eteläesplanadi 4

070687H - 12-2957L/ads

FÖRSÄLJNING
Statistikcentralen, PB 504, 00101 Helsingfors
Tel. (90) 173 4535
Statens tryckercentralens bokhandlar i
Helsingfors Annegatan 44 och Södra esplanaden 4

SALES OF PUBLICATIONS
Central Statistical Office of Finland
P.O.B. 504, SF-00101 Helsinki, Finland
Phone internal +358 0 1734535
Telex 122656 tukes sf
Government Printing Centre bookshops in Helsinki located
at Annankatu 44 and Eteläesplanadi 4